

État de situation du suicide à Laval

Janvier 2007

Agence de la santé
et des services sociaux
de Laval

Québec 

Direction de santé publique

Recherche et rédaction

Philippe Bélanger, agent de planification, de programmation et de recherche,
Direction de santé publique, unité connaissance-surveillance-évaluation

Alexandre St-Denis, agent de planification, de programmation et de recherche
Direction de santé publique, unité prévention-promotion

Édition et diffusion

Disponible au Centre de documentation de
l'Agence de la santé et des services sociaux de Laval
450-978-2000

Mise en page

Gretta Azouri, unité connaissance-surveillance-évaluation

Dépôt légal – 1^{er} trimestre
Bibliothèque et Archives nationales du Québec, 2007
Bibliothèque et Archives Canada, 2007

ISBN – 978-2-923198-53-8

© Agence de la santé et des services sociaux de Laval, 2007

Table des matières

Sommaire exécutif.....	i
Introduction	iii
I. Méthodologie.....	1
1.1. décès	1
1.2. hospitalisations pour tentatives de suicide.....	1
1.3. différents groupes	1
1.4. Données additionnelles.....	1
II. Évolution annuelle des taux de suicide à Laval et au Québec	2
III. Taux moyen de décès par suicide à Laval et au Québec.....	4
IV. Moyens utilisés pour se suicider	7
V. Hospitalisations reliées au suicide	8
VI. Éclairage additionnel sur la problématique du suicide.	12
1. Idéations suicidaires	12
2. I-CLSC	12
3. Données du coroner	12
4. L'îlot	13
5. La ligne Prévention Suicide Laval (1-866-APPELLE)	14
6. Service MASC de l'organisme CHOC.....	15
7. Ressource Régionale Suicide du CSSS de Laval.....	15
8. Groupe de thérapie Solidarité-Astuces du CSSS de Laval-CLSC du Marigot.	15

Liste des graphiques

Figure 1.	Taux de décès par suicide pour les années 1984 à 2003 pour la région de Laval et l'ensemble du Québec.....	2
Figure 2.	Taux de décès par suicide, selon le sexe, pour les années 1984 à 2003 pour la région de Laval et l'ensemble du Québec.....	3
Figure 3.	Taux moyen de suicide par groupe d'âge pour la région de Laval et de l'ensemble du Québec pour les années 2000-2003.....	4
Figure 4.	Taux moyen de décès par suicide chez les femmes de la région de Laval et de l'ensemble du Québec pour les années 2000-2003.....	5
Figure 5.	Taux moyen de décès par suicide chez les hommes de la région de Laval et de l'ensemble du Québec pour les années 2000-2003.....	5
Figure 6.	Taux moyen de décès par suicide chez les hommes et les femmes du Québec par groupe d'âge quinquennaux pour les années 2000-2003.....	6
Figure 7.	Taux d'hospitalisations pour tentative de suicide chez les hommes et les femmes de Laval et de l'ensemble du Québec pour les années 1986 à 2004.....	8
Figure 8.	Taux moyen d'hospitalisations pour tentative de suicide par groupe d'âge pour la région de Laval et de l'ensemble du Québec pour les années 1995-1999 et les années 2000-2004.....	9
Figure 9.	Taux moyen d'hospitalisation pour tentative de suicide par groupe d'âge chez les femmes de la région de Laval pour les années 1995-1999 et les années 2000-2004.....	10
Figure 10.	Taux moyen d'hospitalisation pour tentative de suicide par groupe d'âge chez les hommes de la région de Laval pour les années 1995-1999 et les années 2000-2004.....	10
Figure 11.	Taux moyen d'hospitalisation pour tentative de suicide selon le sexe chez les femmes et les hommes de l'ensemble du Québec pour les années 2000-2004....	11

Liste des tableaux

Tableau 1.	Nombre de décès par suicide chez les Lavallois pour les années 1993 à 2003.....	3
Tableau 2.	Nombre de décès par suicide par groupe d'âge chez les hommes de Laval pour les années 2000 à 2003.....	6
Tableau 3.	Fréquence des moyens utilisés pour se suicider selon le sexe à Laval et pour l'ensemble du Québec 2000-2003.....	7
Tableau 4.	Nombre annuel moyen d'épisodes d'hospitalisations pour tentative de suicide chez la population de Laval pour les années 2000-2001 à 2004-2005.....	11
Tableau 6.	Fréquences des différents comportements autodestructeurs lors des différentes admissions (n=512 admissions).....	14
Tableau 7.	Nombre d'appels logés selon les types de clientèles desservies par la ligne Prévention Suicide Laval ainsi que le nombre d'appels effectués par ses intervenants.....	14

SOMMAIRE EXÉCUTIF

Les décès

- Les taux de décès par suicide observés à Laval sont généralement plus bas que ceux observés dans la province de Québec.
- Au Québec, les taux observés chez les hommes sont quatre fois plus élevés que chez les femmes. On observe la même tendance à Laval mais l'écart entre les hommes et les femmes est un peu plus réduit.
- Depuis 2000, entre 70 % et 83 % des suicides enregistrés annuellement ont été commis par des hommes.
- Le taux de décès par suicide le plus élevé chez les femmes est retrouvé chez celles âgées entre 35 et 49 ans, tant au Québec qu'à Laval.
- À Laval, tout comme au Québec, le taux de décès par suicide le plus élevé est observé chez les hommes âgés entre 35 et 49 ans. L'écart entre ce groupe d'âge et les autres (10-17 ans, 18-34 ans et 50 ans et plus) est beaucoup plus marqué au Québec. À Laval, on observe sensiblement le même taux de décès par suicide chez les trois groupes d'âge de plus de 18 ans.
- Le nombre de suicide commis par les hommes âgés de 50 ans n'est toutefois pas négligeable. Entre 2000 et 2003, il a représenté entre 27 % et 43 % annuellement du nombre des suicides commis chez les hommes.
- À Laval, comme pour l'ensemble du Québec, la pendaison représente toujours le moyen le plus fréquent pour se suicider. Chez les hommes, l'arme à feu vient au deuxième rang tandis que chez les femmes, les médicaments ou les substances biologiques viennent au deuxième rang.

Les hospitalisations

- Les taux d'hospitalisations sont plus élevés chez les femmes que ce soit à Laval ou au Québec.
- À Laval, on observe une diminution importante du taux d'hospitalisations pour tentative de suicide entre les années 1995-1999 et 2000-2004 chez la population lavalloise de 10 à 17 ans. On observe une légère augmentation dans tous les autres groupes d'âge.
- Le taux moyen d'hospitalisations pour tentative de suicide chez les femmes lavalloises de 10 à 17 ans a diminué drastiquement entre les années 1995-1999 et 2000-2004. Ce taux est maintenant comparable à celui observé chez les taux moyens d'hospitalisations des 35-49 ans. Dans les autres groupes d'âge, les taux sont restés sensiblement les mêmes.
- Pendant la même période, le taux moyen d'hospitalisations pour tentative de suicide des hommes lavallois des 10 à 17 ans a chuté de moitié. Par contre, on a observé une augmentation dans tous les autres groupes d'âge.
- En moyenne, une centaine d'hospitalisations par année sont reliées au suicide. De ce nombre environ 55 % sont attribuables aux femmes. Cette différence est surtout remarquable chez les femmes âgées entre 10 et 17 ans et chez celles âgées entre 35 et 49 ans.

Éclairage additionnel

- En 2005, selon l'Enquête sur la santé dans les collectivités canadiennes, 6 000 Lavallois de 15 ans ou plus ont déclaré avoir songé au suicide au cours des 12 mois précédant l'enquête.
- Durant l'année financière 2005-2006, 327 personnes ont consulté les CLSC de Laval pour un problème lié à un comportement ou une idéation suicidaire.
- Après une étude des dossiers du coroner pour les cas de suicide chez les 18 ans et moins, on a pu constater qu'au moins 37 % des jeunes s'étant suicidés ne fréquentaient pas un établissement scolaire au moment de leur suicide.
- L'îlot-Service régional de crise de Laval a admis, en 2005-2006, 621 personnes dont la plupart avait des idées suicidaires.
- La ligne Prévention Suicide Laval a reçu, en 2005-2006, plus de 1 400 appels en provenance de personnes suicidaires, d'endeuillées, de proches ou d'organismes.
- Le service MASC de l'organisme CHOC a traité 93 demandes provenant d'hommes en détresse suicidaire.
- La Ressource Régionale Suicide du CSSS de Laval a, entre autres, formé en 2005-2006 plus de 78 intervenants, reçu plus de 400 appels et offert des services de groupe à plus de 43 personnes endeuillées par suicide.
- Le groupe de thérapie Solidarité-Astuces du CSSS de Laval -CLSC du Marigot a accueilli 11 jeunes qui leur ont été référé.

INTRODUCTION

Le suicide est un phénomène social toujours aussi préoccupant au Québec. C'est une problématique de santé publique qui a des impacts tragiques au plan individuel, familial et social.

Cet état de situation du suicide à Laval 2007 abordera différentes données régionales des dernières années qui sont susceptibles de nous aider à mieux comprendre la réalité du suicide à Laval ainsi qu'à orienter nos stratégies d'action en prévention du suicide.

Pour ce faire, nous proposons dans ce document des informations concernant l'évolution annuelle des taux de suicide à Laval et au Québec, le nombre de décès par suicide par groupe d'âge et selon le sexe, les moyens utilisés pour se suicider, des statistiques sur les idéations suicidaires ainsi que des données sur les hospitalisations reliées au suicide. Notons que le nombre d'hospitalisations liées au suicide peut s'avérer supérieur au nombre répertorié. Le nombre présenté ici établit uniquement le nombre de personnes qui ont été hospitalisées et pour qui l'enregistrement de la cause a été bien fait, ce qui n'est pas toujours le cas.¹

Ce document fera aussi état du nombre de consultations pour des problématiques suicidaires dans les CLSC de la région ainsi que le nombre d'interventions par les services régionaux spécialisés en prévention du suicide.

Enfin, pour donner un éclairage additionnel sur les cas de suicides chez les jeunes de 18 ans et moins, une analyse des dossiers du coroner a été réalisée. Nous vous présenterons dans ce document des informations sur la fréquentation scolaire des jeunes de cette tranche d'âge s'étant suicidés.

¹ L'épidémiologie du suicide au Québec : que savons-nous de la situation récente ?, Danielle St-Laurent Clermont Bouchard, INSPQ, 2004

I.MÉTHODOLOGIE

Il existe principalement deux sources de données statutaires sur les gestes suicidaires : les données de mortalité enregistrées au fichier du Registre de la population et les données d'hospitalisations colligées au fichier Med-Écho.

1.1. DÉCÈS

Une note importante est à ajouter sur les données de mortalité. En 2000, la classification de la cause du décès est passée de la neuvième révision de la « Classification internationale des maladies » (CIM-9) à la dixième révision (CIM-10). Ce changement dans la structure de la classification dresse une coupure dans l'étude de l'évolution des suicides. Nous devons donc arrêter la série chronologique en 1999 et en repartir une nouvelle en 2000. Il n'est donc pas possible d'analyser le changement dans le nombre ou les taux de suicide 1999 et 2000. Par ailleurs, la classification CIM-10 donne des détails plus précis sur le moyen utilisé pour se suicider. Auparavant, cette information n'était pas disponible au niveau régional. Lorsque des taux moyens sont calculés, nous utiliserons les années 1995 à 1999 et les années 2000 à 2003.

1.2. HOSPITALISATIONS POUR TENTATIVES DE SUICIDE

Le changement de classification n'affecte pas encore les données Med-écho. Nous pouvons donc utiliser les séries chronologiques jusqu'en 2004-2005. Tout comme pour les décès, des taux moyens ont été calculés pour les années 1995-1996 à 1999-2000 et pour les années 2000-2001 à 2004-2005.

1.3. DIFFÉRENTS GROUPES

Les différentes figures sont présentées lorsque cela était possible pour la région de Laval et l'ensemble du Québec. Des taux spécifiques aux femmes et aux hommes sont également présentés. De plus, les résultats sont présentés également pour quatre grands groupes d'âge, les 10-17 ans, les 18-34 ans, les 35-49 ans et les 50 ans et plus.

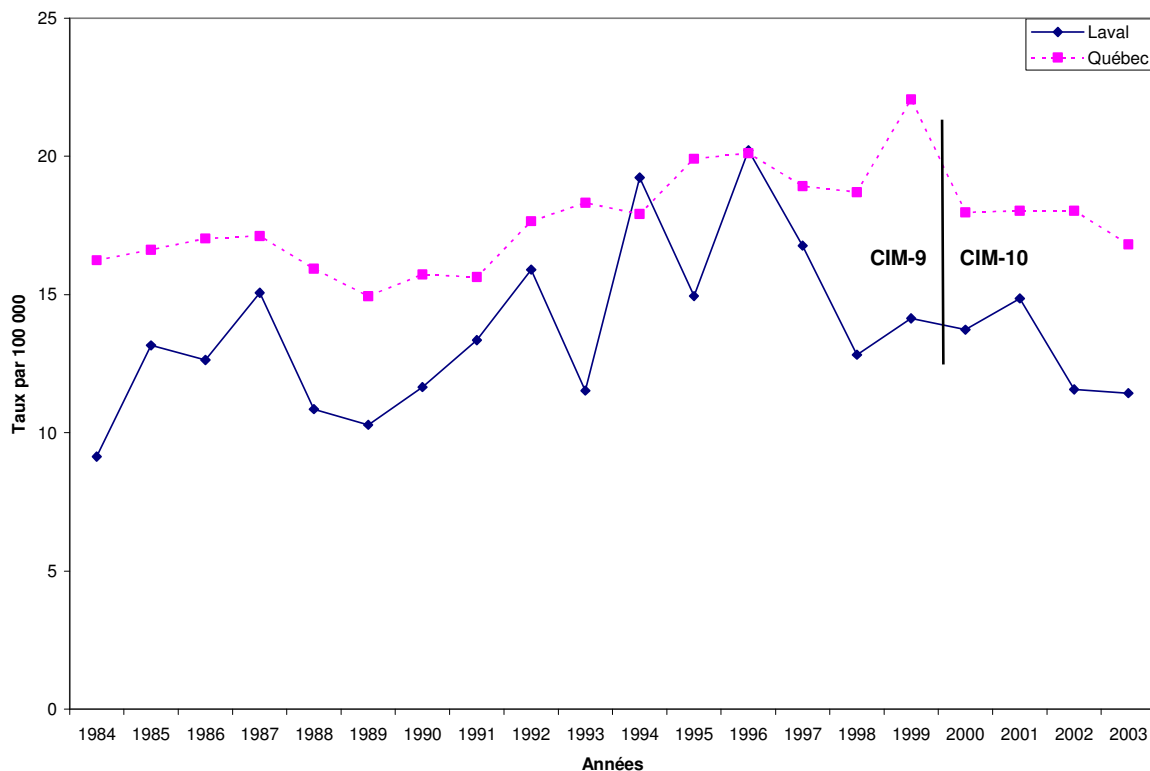
1.4. DONNÉES ADDITIONNELLES

Des données additionnelles, plus limitées dans le temps, et plus souvent régionales, viendront également apporter un éclairage supplémentaire sur la problématique des comportements et attitudes suicidaires dans la région. On parle ici de certaines données d'enquêtes, du Bureau du Coroner, de la clientèle vue en CLSC, d'informations en provenance d'organismes communautaires de Laval gravitant autour de la problématique du suicide.

II.ÉVOLUTION ANNUELLE DES TAUX DE SUICIDE À LAVAL ET AU QUÉBEC

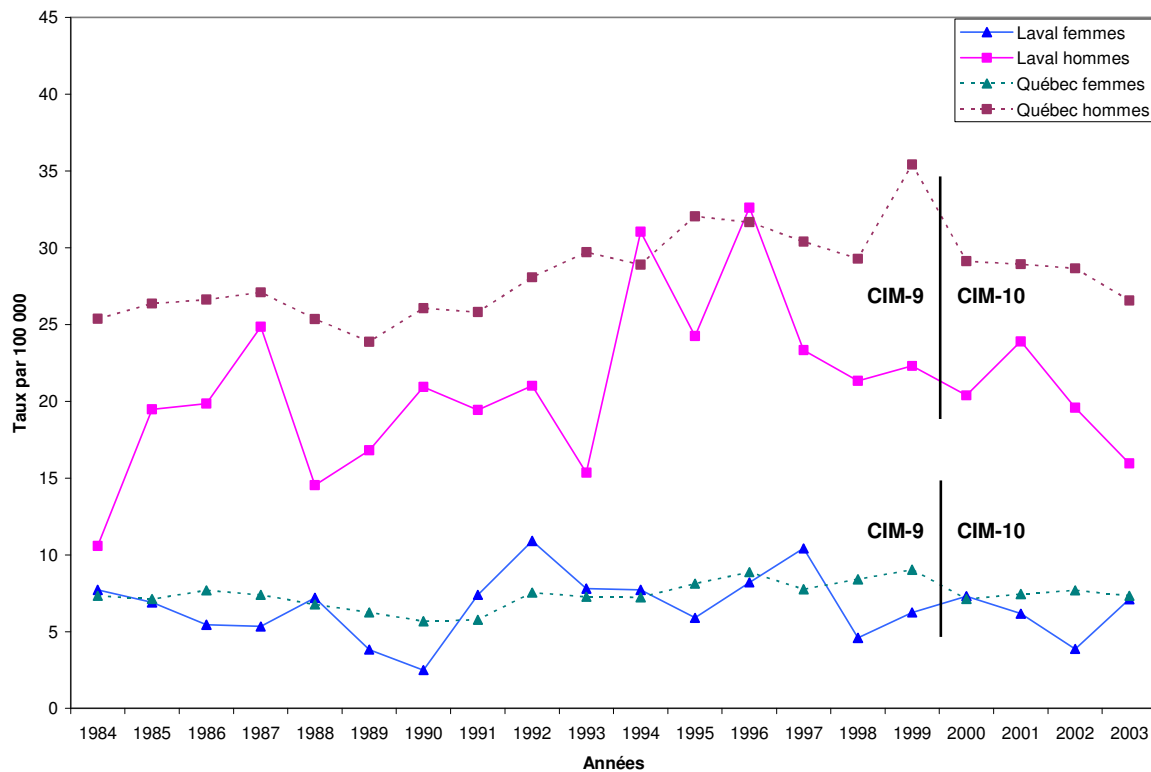
Dans l'ensemble du Québec, on remarque une légère augmentation, surtout depuis 1991, les taux passant de 15 à 22 par 100 000 entre 1991 et 1999 (*figure 1*). À Laval, l'évolution est en dents de scie, en raison des petits nombres, mais la tendance ressemble beaucoup à celle du Québec. En général, les taux observés à Laval sont toujours inférieurs aux taux québécois (à deux exceptions près). Depuis l'avènement de la CIM-10, soit en 2000, les taux observés à Laval sont toujours inférieurs aux taux observés au Québec.

Figure 1. Taux de décès par suicide pour les années 1984 à 2003 pour la région de Laval et l'ensemble du Québec.



La figure 2 présente les taux de décès par suicide chez les hommes et les femmes de Laval ainsi que pour l'ensemble du Québec. Au Québec, les taux observés chez les hommes sont environ quatre fois plus élevés que ceux observés chez les femmes. On observe aussi une légère augmentation autant chez les hommes que chez les femmes. La même tendance est observée pour la région de Laval mais l'écart entre les hommes et les femmes est un peu plus faible que celui observé au Québec. Cependant, il est un peu plus difficile à visualiser car la représentation graphique est en dents de scie en raison du nombre relativement faible de cas de décès par suicide amenant une fluctuation plus importante du taux de décès par suicide.

Figure 2. Taux de décès par suicide, selon le sexe, pour les années 1984 à 2003 pour la région de Laval et l'ensemble du Québec.



Le tableau 1 présente le nombre de décès par suicide pour la région de Laval. Le nombre de décès observé chez les hommes est de beaucoup supérieur au nombre de décès observé chez les femmes. Pour l'année 2003, 28 décès sur 41, soit environ 70 %, ont été observés chez les hommes (tableau 1). Cette proportion était de 83 % en 2002, de 79 % en 2001 et de 73 % en 2000.

Tableau 1. Nombre de décès par suicide chez les Lavallois pour les années 1993 à 2003.

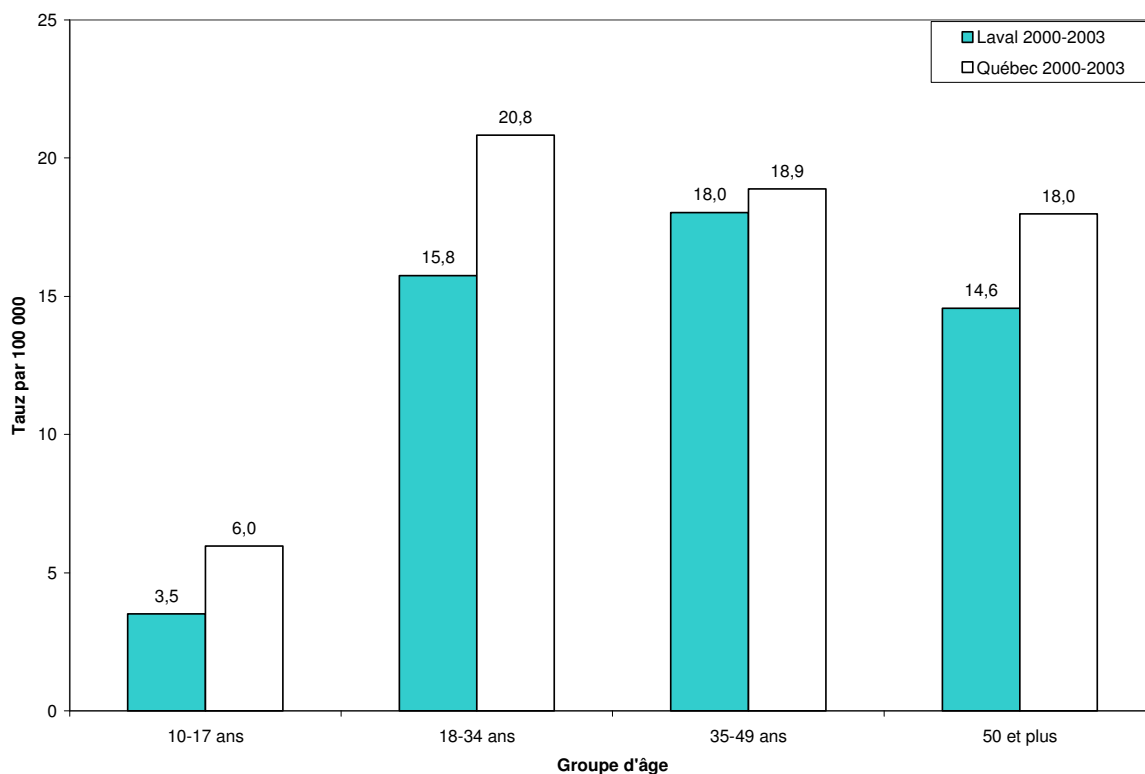
Sexe	Années										
	1993	1994	1995	1996	1997	1998	1999	2000	2001	2002	2003
Hommes	25	51	40	54	39	36	38	35	41	34	28
Femmes	13	13	10	14	18	8	11	13	11	7	13

III.TAUX MOYEN DE DÉCÈS PAR SUICIDE À LAVAL ET AU QUÉBEC

Les fluctuations importantes pour la région de Laval rendent difficile les comparaisons entre les années. Afin d'avoir des données plus stables et robustes, on calcule des taux moyens. On a calculé le taux moyen pour les années 2000 à 2003.

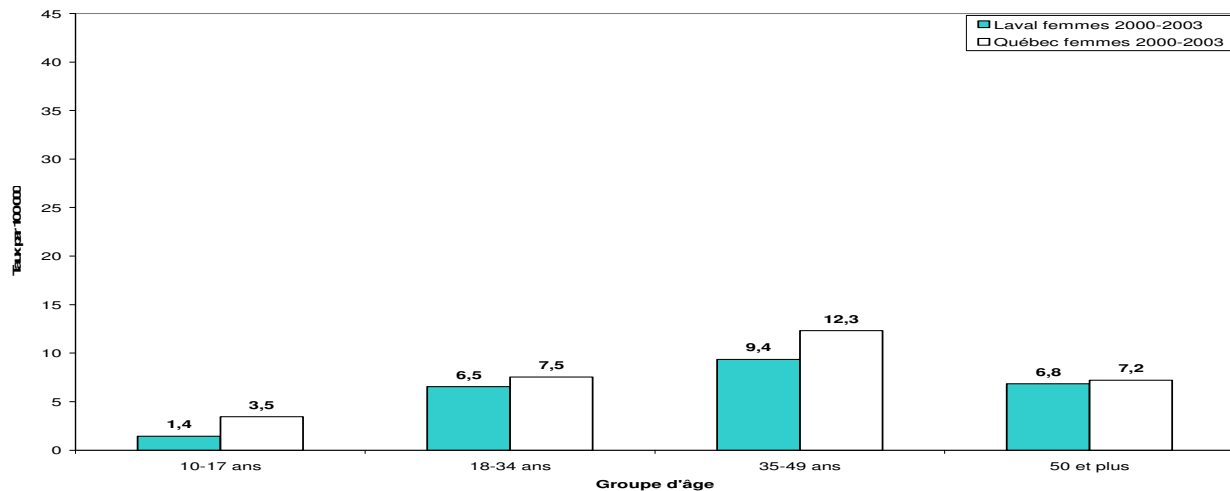
La figure 3 présente le taux moyen de suicide par groupe d'âge pour la région de Laval et l'ensemble du Québec pour les années 2000 à 2003. Les taux observés pour l'ensemble du Québec sont plus élevés que ceux de la région de Laval, peu importe le groupe d'âge. Chez les 35-49 ans, le taux observé à Laval et celui observé au Québec sont quasi-identiques. Au Québec, les taux observés dans les trois groupes d'âge majeurs sont semblables.

Figure 3. Taux moyen de suicide par groupe d'âge pour la région de Laval et de l'ensemble du Québec pour les années 2000-2003.



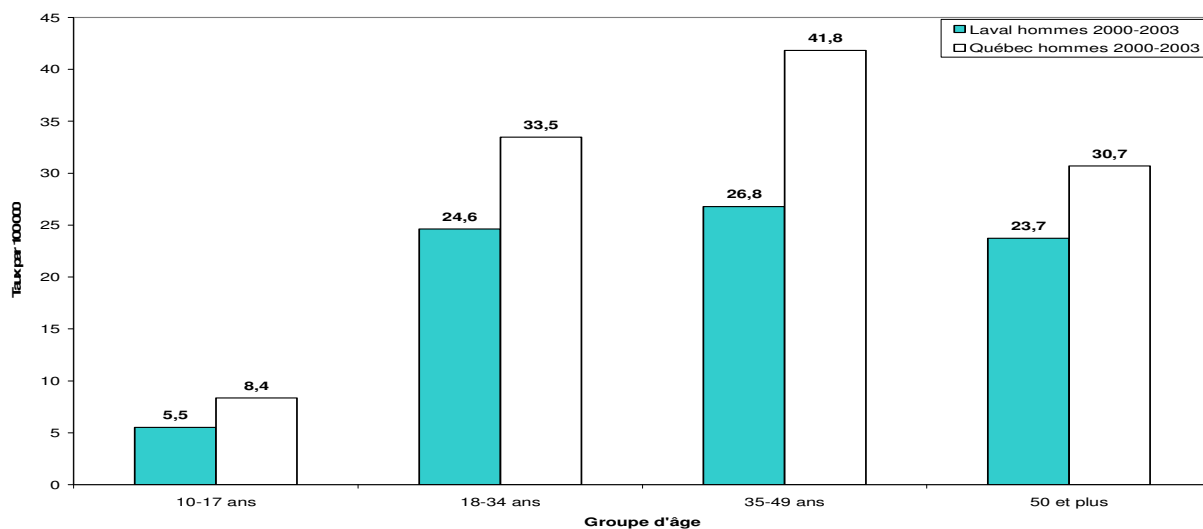
La figure 4 présente les taux moyens de décès par suicide observés chez les femmes de la région de Laval. Les taux observés à Laval sont inférieurs aux taux observés au Québec. Les taux les plus élevés sont observés chez les femmes âgées entre 35 et 49 ans que ce soit à Laval ou à Québec.

Figure 4. Taux moyen de décès par suicide chez les femmes de la région de Laval et de l'ensemble du Québec pour les années 2000-2003.



Chez les hommes lavallois, les taux moyens de décès par suicide observés dans tous les groupes d'âge sont plus faibles que ceux observés au Québec (figure 5). À Laval, tout comme au Québec, le taux de décès par suicide le plus élevé est observé chez les 35-49 ans. Au Québec, le taux observé dans ce groupe est clairement supérieur aux autres taux. Ce n'est pas le cas à Laval où les taux observés chez les 18-34 ans, les 35-49 ans et les 50 ans et plus sont très semblables. Ils se retrouvent tous aux environs de 25 par 100 000. En général, les taux observés dans les différents groupes d'âge chez les hommes sont de deux à quatre fois plus élevés que ceux observés chez les femmes.

Figure 5. Taux moyen de décès par suicide chez les hommes de la région de Laval et de l'ensemble du Québec pour les années 2000-2003.



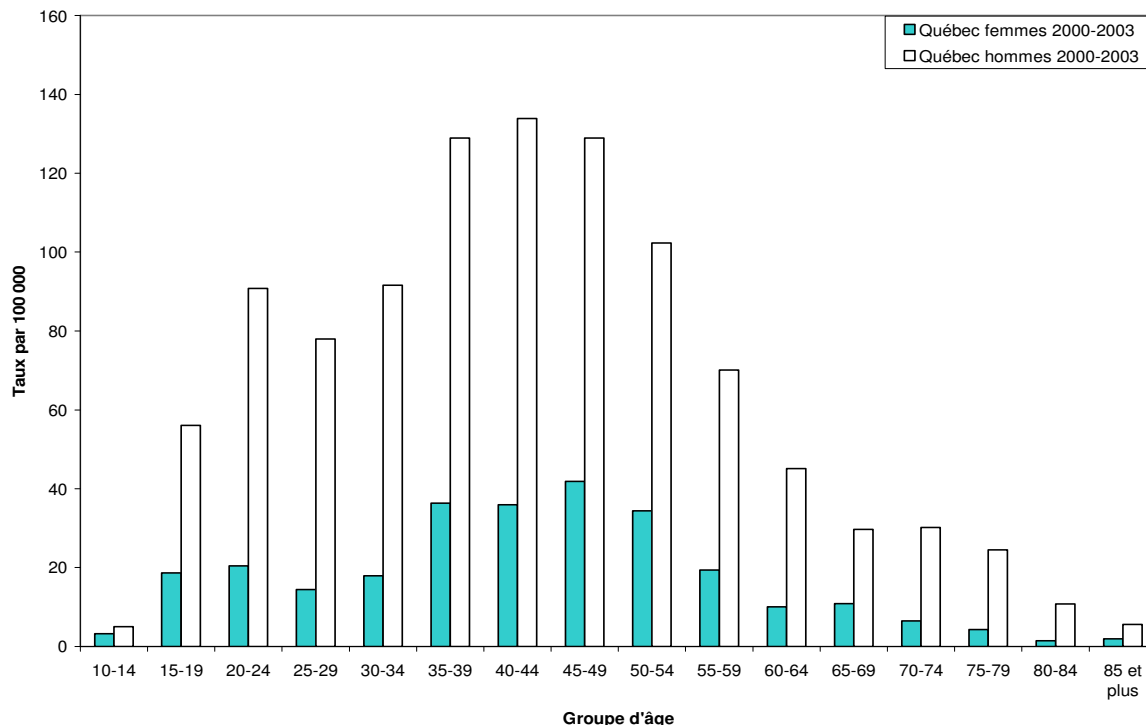
Le nombre de suicide commis par les hommes âgés de 50 ans et plus à Laval n'est toutefois pas négligeable (*tableau 2*). Depuis 2000, le nombre de suicide commis dans ce groupe d'âge est semblable à celui des autres groupes d'âge. En 2000 et en 2002, c'est dans ce groupe d'âge où l'on retrouvait le plus grand nombre absolu de suicide. Pour ces années, ces nombres représentaient 43 % des suicides en 2000 et 35 % pour l'année 2002.

Tableau 2. Nombre de décès par suicide par groupe d'âge chez les hommes de Laval pour les années 2000 à 2003.

Groupe d'âge	Années				
	2000	2001	2002	2003	2000 à 2003
10 -17 ans	0	1	2	1	4
18-34 ans	9	13	10	7	39
35-49 ans	11	16	10	11	48
50 ans et +	15	11	12	9	47
Total	35	41	34	28	138

La figure 6 présente les taux moyens de décès par suicide observé au Québec selon le sexe par groupe d'âge quinquennaux. Comme on l'a vu précédemment, les taux observés chez les hommes sont beaucoup plus élevés que chez les femmes. De plus, les groupes où on retrouve les taux les plus élevés sont les 35-49 ans, 40-44 ans et les 45-49 ans. On remarque alors que les taux dans ces trois groupes sont sensiblement les mêmes.

Figure 6. Taux moyen de décès par suicide chez les hommes et les femmes du Québec par groupe d'âge quinquennaux pour les années 2000-2003.



IV. MOYENS UTILISÉS POUR SE SUICIDER

La nouvelle classification CIM-10 permet maintenant de connaître les moyens utilisés pour se suicider. À Laval, comme pour l'ensemble du Québec, la pendaison représente toujours le moyen le plus fréquent pour se suicider, autant pour les femmes que pour les hommes. Le deuxième moyen le plus fréquent pour se suicider est l'arme à feu chez les hommes et les médicaments ou les substances biologiques chez les femmes (*tableau 3*)

Tableau 3. Fréquence des moyens utilisés pour se suicider selon le sexe à Laval et pour l'ensemble du Québec 2000-2003.

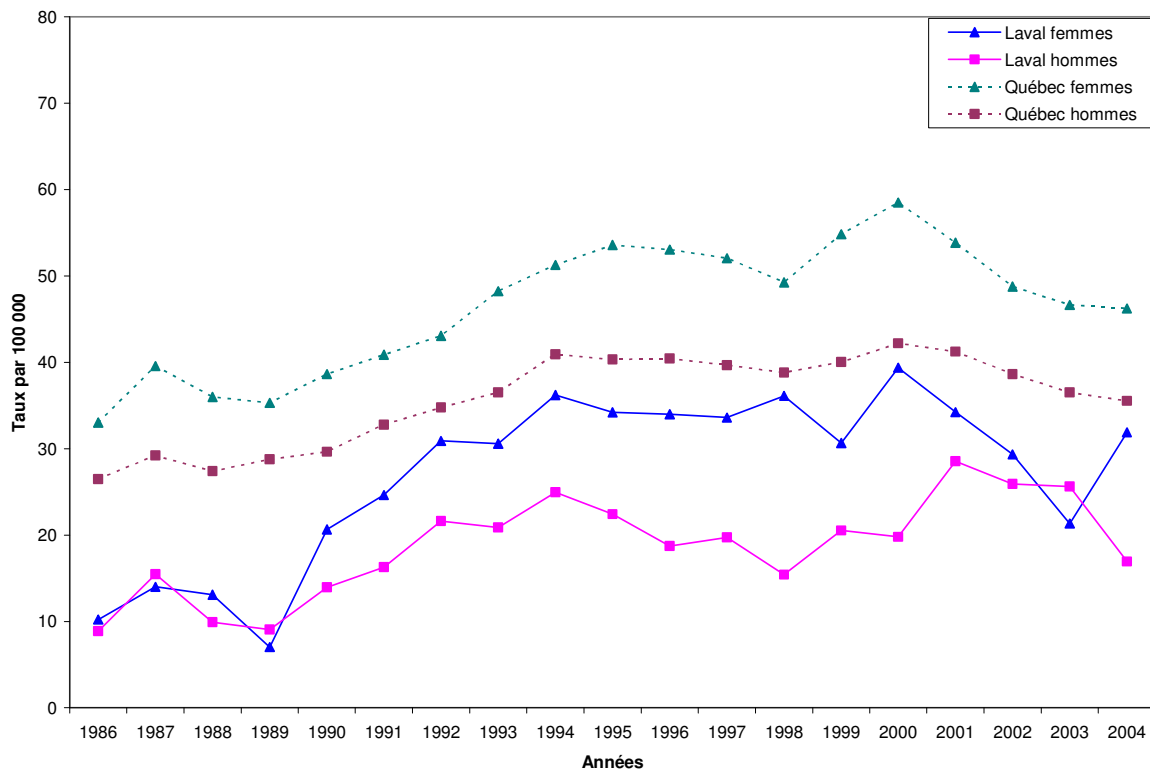
Moyen utilisé	Laval		Ensemble du Québec	
	femmes	hommes	femmes	hommes
	%	%	%	%
pendaison, strangulation et suffocation	43,2	57,2	46,9	55,3
arme à feu	4,5	18,1	4,0	17,9
médicaments/substances biologiques	22,7	4,3	24,9	6,2
gaz et émanations	9,2	11,6	5,9	8,2
noyade	9,1	1,4	4,5	2,7
saut dans le vide ou se coucher devant un objet mouvant	2,3	3,6	7,4	4,7
fumée/flammes	6,8	0,7	1,8	0,7
objet tranchant	2,3	0,7	1,6	2,3
autres	0,0	0,7	3,0	2,0

V. HOSPITALISATIONS RELIÉES AU SUICIDE

Les données d'hospitalisations ne sont pas le reflet exact des tentatives de suicide. En effet, seulement un petit pourcentage des personnes effectuant des tentatives de suicide est connu et peu d'entre elles se retrouvent en centre hospitalier. Contrairement au fichier des décès, le fichier Med-Écho colligeant données d'hospitalisations utilise encore la CIM-9. Il n'y a donc pas de bris dans la série historique. De plus, comparativement aux données de décès, les données d'hospitalisations sont calculées selon les années financières, du début d'avril à la fin du mois de mars suivant.

Globalement, les taux d'hospitalisations pour tentative de suicide ont connu une hausse entre 1990 et 1994 pour atteindre un certain plateau qui a perduré jusqu'en 2000. On note ensuite une tendance à la baisse lors des dernières années. Il est à noter que les taux lavallois sont plus irréguliers, mais toujours sous les taux québécois (*figure 7*).

Figure 7. Taux d'hospitalisations pour tentative de suicide chez les hommes et les femmes de Laval et de l'ensemble du Québec pour les années 1986 à 2004.

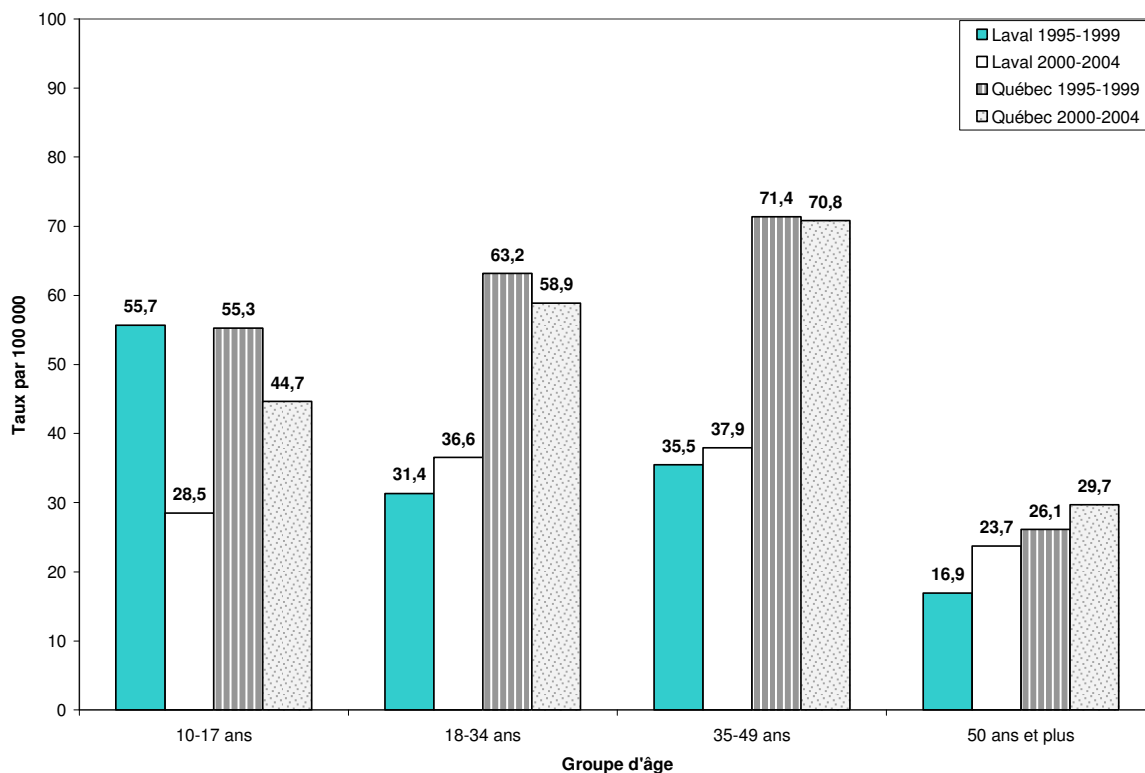


On observe que les taux d'hospitalisations pour tentative de suicide sont plus élevés chez les femmes que chez les hommes, que ce soit à Laval ou au Québec. À Laval, par contre, cette tendance est plus difficilement observable au cours des dernières années.

Pour la période couvrant les années 2000-2001 à 2004-2005, les taux moyens d'hospitalisations pour tentative de suicide sont de 31 par 100 000 chez les femmes et de 23 pour 100 000 hommes à Laval. Pour les mêmes années, les taux moyens respectifs sont de 51 par 100 000 pour les femmes et 39 par 100 000 hommes au Québec.

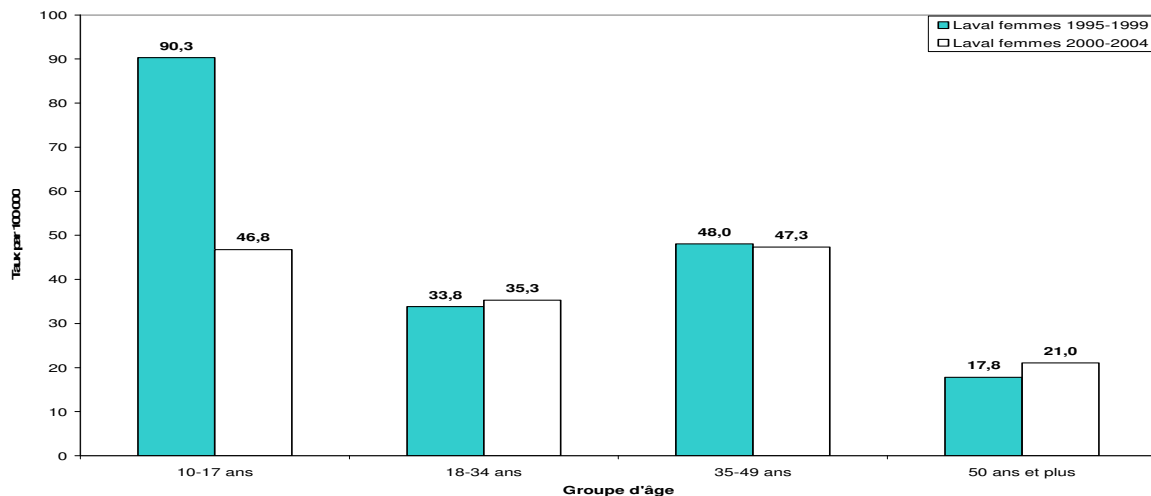
Au Québec, on observe une diminution des taux moyens d'hospitalisation pour tentative de suicide entre les années 1995-1999 et 2000-2004 dans les trois groupes d'âge de moins de 50 ans (figure 8). Chez les 50 ans et plus, on observe une légère augmentation. À Laval, on observe une diminution importante du taux d'hospitalisations pour tentative de suicide entre les années 1995-1999 et 2000-2004 chez la population lavalloise de 10 à 17 ans. On observe une légère augmentation dans tous les autres groupes d'âge.

Figure 8. Taux moyen d'hospitalisations pour tentative de suicide par groupe d'âge pour la région de Laval et de l'ensemble du Québec pour les années 1995-1999 et les années 2000-2004



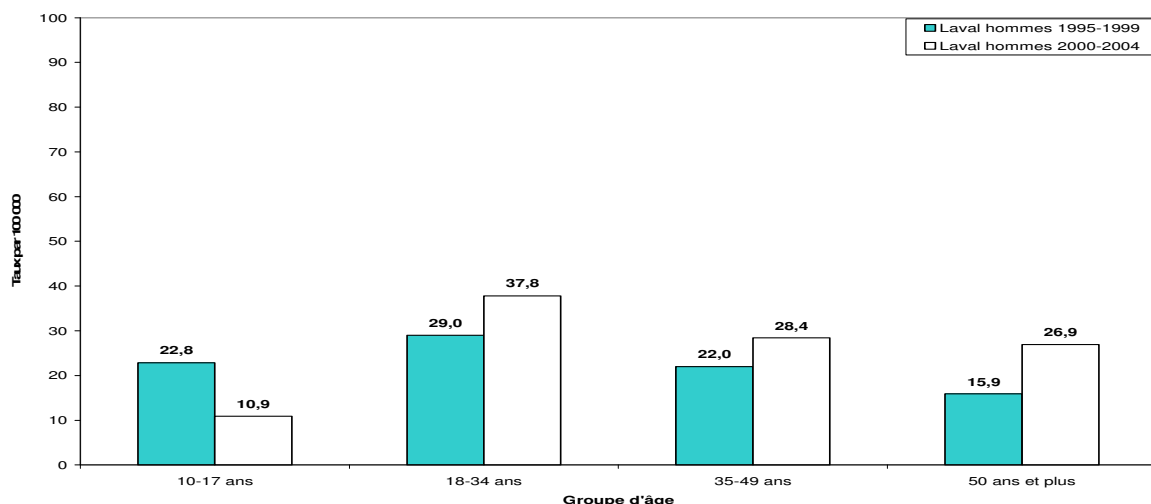
Le taux moyen d'hospitalisations pour tentative de suicide chez les femmes lavalloises de 10 à 17 ans a diminué drastiquement entre les années 1995-1999 et 2000-2004 (figure 9). Ce taux est maintenant comparable à celui observé chez les taux moyens d'hospitalisation des 35-49 ans. Les taux moyens observés chez les 18-34 ans, les 35-49 ans et les 50 ans et plus sont demeurés relativement stables entre les deux périodes observées. Les taux observés chez les femmes sont globalement plus élevés que chez les hommes.

Figure 9. Taux moyen d'hospitalisation pour tentative de suicide par groupe d'âge chez les femmes de la région de Laval pour les années 1995-1999 et les années 2000-2004



Tout comme chez les femmes, le taux moyen d'hospitalisations pour tentative de suicide des hommes lavallois des 10 à 17 ans a chuté de moitié entre les années 1995-1999 et les années 2000-2004 (figure 10). Par contre, les taux moyens observés dans tous les autres groupes d'âge ont augmenté lors de cette période.

Figure 10. Taux moyen d'hospitalisation pour tentative de suicide par groupe d'âge chez les hommes de la région de Laval pour les années 1995-1999 et les années 2000-2004



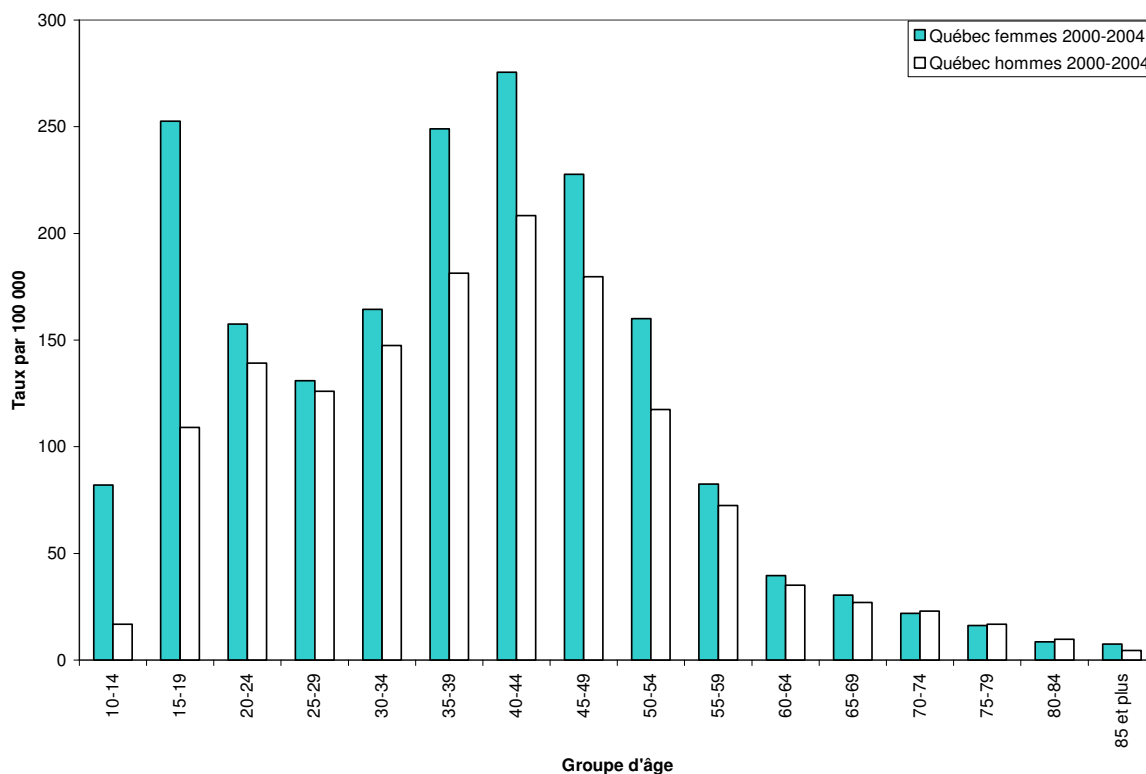
En moyenne, une centaine d'hospitalisations par année sont reliées au suicide. De ce nombre, environ 55 % sont attribuables aux femmes. Cette différence est surtout remarquable chez les femmes âgées entre 10 et 17 ans et chez celles âgées entre 35 et 49 ans.

Tableau 4. Nombre annuel moyen d'épisodes d'hospitalisations pour tentative de suicide chez la population de Laval pour les années 2000-2001 à 2004-2005

	femmes	hommes	Total
10-17 ans	9	3	12
18-34 ans	14	14	28
35-49 ans	23	13	36
50 ans et plus	13	17	30
Total	59	47	106

La figure 11 présente les taux moyens d'hospitalisations selon le sexe pour l'ensemble du Québec pour les années 2000 à 2004. Généralement, les taux observés chez les femmes sont plus élevés que ceux observés chez les hommes. On n'observe que très peu de différences entre les taux observés chez les hommes et chez les femmes pour les groupes d'âge suivants : les 25-29 ans, les 60-64 ans, 65-69 ans, 70-74 ans 75-79, 80-84 ans et les 85 ans et plus. C'est chez les 15-19 ans, les 35-39 ans, les 40-44 ans, les 45-49 ans et les 50-54 ans qu'on retrouve des taux beaucoup plus élevés chez les femmes.

Figure 11. Taux moyen d'hospitalisation pour tentative de suicide selon le sexe chez les femmes et les hommes de l'ensemble du Québec pour les années 2000-2004.



VI.ÉCLAIRAGE ADDITIONNEL SUR LA PROBLÉMATIQUE DU SUICIDE.

1. Idéations suicidaires

Les idéations suicidaires sont des phénomènes difficiles à mesurer. Il n'existe pas au Québec de système de surveillance qui permet d'établir la prévalence des idées suicidaires ou des tentatives sur une base statutaire ou récurrente. Certaines enquêtes permettent d'estimer les idées suicidaires et les para suicides.

- En 2005, selon l'Enquête sur la santé dans les collectivités canadiennes (ESCC, 2005), 2 % des Québécois de 15 ans et plus déclarent avoir songé au suicide au cours des 12 mois avant l'enquête.
- À titre indicatif, cette proportion est de 2 % à Laval (ce qui représente environ 6 000 Lavallois). En 2003, la question n'a pas été posée au Québec. On n'observe aucune différence avec l'Enquête ESCC de 2001.
- En 2002, le volet santé mentale de l'Enquête sur la santé dans les collectivités canadiennes (ESCC, 2002) indique que 4 % des personnes de 15 ans et plus ont songé au suicide, proportion égale chez les hommes et les femmes. Nous n'avons pas de données lavalloises pour cette enquête.
- Par contre, 5 % des Québécois de 15 ans et plus auraient souffert d'épisodes dépressifs majeurs, dont 4 % chez les hommes et 6 % chez les femmes.
- 10 % auraient consulté pour services ou utilisation de soutien pour des problèmes reliés aux émotions, à la santé mentale ou à la consommation d'alcool ou de drogue, 6 % chez les hommes et 13 % chez les femmes (ESCC, 2002).

2. I-CLSC

- Durant l'année financière 2005-2006, 327 personnes ont consulté les CLSC de Laval pour un problème lié à un comportement ou une idéation suicidaire avec une moyenne de 3,9 consultations par personne. De ces consultations, 64 % ont été faites par des femmes. Des 327 usagers ayant consulté, 32 % étaient âgés de moins de 20 ans, 57 % étaient âgés entre 20 et 59 ans et 10 % étaient âgés de 60 ans et plus.

(Source : Données intégration-CLSC : 2005-2006)

3. Données du coroner

Afin de donner un éclairage additionnel sur les cas de suicides chez les jeunes de 18 ans et moins, une analyse des dossiers du coroner a été réalisée. On désirait, par cette démarche, avoir davantage d'informations sur la fréquentation scolaire des personnes de cette tranche d'âge s'étant suicidées.

Étant donné le faible nombre de suicide dans cette catégorie d'âge à Laval, les dossiers de Laval ont été jumelés à ceux d'une région périphérique ayant un taux de suicide comparable. Les dossiers ont été consultés pour les années 2000 à 2005. Le bureau du coroner nous a donc transmis les 54 dossiers de suicide commis dans ces deux régions pour les années sélectionnées.

Sur les 54 jeunes de 18 ans et moins s'étant suicidés lors de cette période, on retrouve beaucoup plus d'hommes (n=40) que de femmes (n=14). Ces données reflètent bien ce qu'on observe habituellement au Québec. Le premier constat qu'on peut dégager des rapports du coroner est que l'information sur la fréquentation scolaire n'y est pas toujours inscrite de façon systématique. On n'a donc pas pu identifier avec certitude la fréquentation scolaire chez tous les sujets. En effet, aucune donnée concernant cette variable n'a été retrouvée dans 15 dossiers (*tableau 5*). Cependant, on peut affirmer que 20 d'entre eux fréquentaient un établissement scolaire lors du suicide car cette information était inscrite précisément au rapport du coroner. On peut également affirmer que 19 d'entre eux n'en fréquentaient pas. On peut donc conclure qu'au moins 37 % (20/54) des sujets fréquentaient un établissement scolaire et environ la même proportion ne le faisait pas.

Tableau 5. Nombre de jeunes selon la fréquentation d'un établissement scolaire tel que retrouvés dans les dossiers du coroner.

Fréquentation d'un établissement scolaire	Personnes (n)	Pourcentage (%)
Oui	20	37,0
Non	19	35,2
Information manquante	15	27,8
TOTAL	54	100,0

Il apparaît alors que les interventions visant à réduire les suicides chez les jeunes ne devraient pas se limiter uniquement au milieu scolaire. Il faut noter qu'il s'agit là d'une analyse très sommaire portant sur un nombre relativement restreint de dossiers qui n'est peut-être pas généralisable aux autres régions. Cependant, il semble s'y dégager un constat intéressant sur la fréquentation scolaire.

4. L'îlot

L'îlot-Service régional de crise de Laval a pour mission d'offrir des services de crise à la clientèle adulte de la région de Laval, en complémentarité et en continuité avec l'ensemble de leurs partenaires. Les données suivantes sont puisées du rapport d'activités 2005-2006 de l'organisme.

Au total, 673 admissions ont été réalisées par l'organisme. Ces admissions réfèrent à 621 personnes différentes. Il existe une différence ces deux données car une personne peut y être admise à plus d'une reprise pendant la même année. 45 % des admissions sont réalisées pour des hommes.

Pour chaque admission, une évaluation des comportements autodestructeurs est réalisée. Sur les 673 admissions, on a noté la présence de comportements autodestructeurs pour 512 (76 %) d'entre elles. Ils sont présentés au tableau 6. Le comportement le plus souvent répertorié est d'avoir une idée suicidaire (n=475).

Tableau 6. Fréquences des différents comportements autodestructeurs lors des différentes admissions (n=512 admissions)

Comportements autodestructeurs	Nombre (n)
Idée suicidaire	475
Projet suicidaire	297
Tentative suicidaire	250
Comportement automutilatoire	76

5. La ligne Prévention Suicide Laval (1-866-APPELLE)

L'objectif de cette ligne est d'offrir un service d'intervention téléphonique pour l'ensemble de la population lavalloise, 24 heures par jour, 7 jours par semaine. Peu de données clientèles sont disponibles en raison du caractère anonyme de ce service. C'est également pour cette raison que les données présentées ici touchent tous les groupes d'âge. Il se peut également que des appels placés à la ligne Prévention Suicide Laval proviennent de personnes anglophones de la région des Laurentides, suite à une entente de services avec le centre de prévention du suicide Le Faubourg, de St-Jérôme. Le tableau 7 présente le nombre d'appels logés par les différentes clientèles desservies par le service ainsi que les appels faits par les intervenants de la ligne Prévention Suicide Laval.

Tableau 7. Nombre d'appels logés selon les types de clientèles desservies par la ligne Prévention Suicide Laval ainsi que le nombre d'appels effectués par ses intervenants

Clientèle desservie	Nombre	Pourcentage
Personnes suicidaires	747	51,8
Proches/Tiers/Organismes	424	29,4
Endeuillés	49	3,4
Demande ressources/références	61	4,2
Information	161	11,2
Appels faits*	299	Non-applicable

* Suite à une entente de service avec CHOC (MASC). À leur demande, des appels ponctuels sont réalisés à leurs clients vulnérables. Des références personnalisées, des signalements à la DPJ ou des appels au 911 sont aussi inclus dans le nombre d'appels faits.

6. Service MASC de l'organisme CHOC

L'organisme CHOC offre le service MASC qui a comme objectif de venir en aide aux hommes en détresse suicidaire de Laval en leur offrant un service d'intervention téléphonique et des suivis individuels et de groupe. Ils offrent un service d'aide aux proches d'hommes suicidaires.

Pour l'année 2005-2006, 93 demandes d'aide ont été placées par des hommes auprès de MASC. De ce nombre, 78 ont eu une investigation téléphonique de leur situation. Suite à cela, 53 hommes ont bénéficié d'une rencontre d'accueil et d'évaluation. À la suite de cette rencontre, 16 hommes ont entrepris un suivi individuel. De même, 12 autres ont rejoint le groupe de thérapie, qui comptait déjà 5 hommes ayant commencé leur thérapie en 2004-2005.

Donc, on dégage, qu'en 2005-2006, 33 hommes ont reçu un suivi individuel ou de groupe au service MASC de l'organisme CHOC. De plus, 18 personnes ont bénéficié du service aux proches de l'organisme.

7. Ressource Régionale Suicide du CSSS de Laval

La RRS offre des services de thérapie de groupe pour les enfants, adolescents, adultes endeuillés par suicide et des services de post-ventions dans les milieux touchés par le suicide. Il offre également des services de formation et de soutien clinique pour les intervenants ainsi que des services d'aide aux proches de personne suicidaire. Voici un aperçu de leur bilan pour l'année 2005-2006.

- Plus de 78 intervenants ont reçus différentes formations.
- 406 appels ont été reçus en provenance d'intervenants ou d'équipe aux prises avec un client suicidaire.
- Ils ont offert des services de groupe aux endeuillés par suicide. Au total, 31 adultes, 6 adolescents et 6 enfants ont pu recevoir un tel service.
- Ils ont offert des groupes de soutien pour les proches de personnes suicidaires. Au total, 27 proches ont pu profiter de ce service. De plus, ils ont reçu 57 appels de proches et 104 appels pour du soutien.
- Neuf adolescentes du Centre Jeunesse de Laval ont pu bénéficier d'un groupe de thérapie Astuces. Ce dernier était animé par des intervenants du Centre Jeunesse de Laval qui était responsable de ce groupe, en collaboration avec des intervenants de la Ressource Régionale Suicide du CSSS de Laval.

8. Groupe de thérapie Solidarité-Astuces du CSSS de Laval-CLSC du Marigot

Onze jeunes ont été référés au programme Solidarité-Astuces pour l'année 2005-2006. De ces onze jeunes, dix ont été évalués (*neuf filles, un garçon*). Suite à cela, sept ont participé à la thérapie de groupe, deux ont été référés et un a déménagé.