

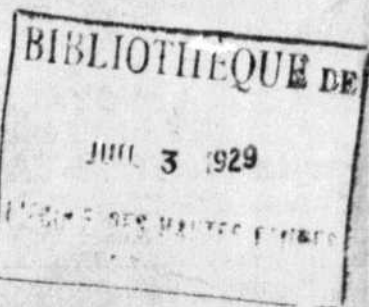
31e ANNEE

JUIN 1929

# LE BULLETIN

DE LA

# Chambre de Commerce



## SOMMAIRE

Les travaux de la Chambre . . . . .	79	Notes biographiques de M. Chs Duquette . . . . .	84
Importance primordiale de l'industrie forestière dans l'économie du pays . . . . .	81	Maisons françaises demandant des représentants au Canada . . . . .	84
L'Alliance Nationale en 1928 . . . . .	83	Royaume des Serbes, Croates et Slovènes . . . . .	86

# V E R S L ' E U R O P E

## Services de fret et de passagers

### ROUTE CANADIENNE

#### SERVICE D'ETE

MONTREAL—PLYMOUTH,  
HAVRE, LONDRES.  
MONTREAL—BELFAST,  
LIVERPOOL, GLASGOW.  
\*MONTREAL—BRISTOL  
(Avonmouth).  
\*MONTREAL—HAMBOURG—BREME.  
\*Fret seulement

#### SERVICE D'HIVER

HALIFAX—PLYMOUTH,  
HAVRE, LONDRES.  
HALIFAX—LONDONDERRY,  
GLASGOW.  
HALIFAX—COBH (Queenstown),  
LIVERPOOL.  
SAINT JOHN, N.B.—GLASGOW,  
AVONMOUTH.  
PORTLAND, Me.—HAMBOURG.

Liste de départs, plans des paquebots  
et brochures descriptives fournis  
sur demande.

**Cunard, Anchor  
Anchor-Donaldson  
LINES**

Agents généraux :

**The Robt. Reford Co. Ltd.**

230 rue de l'Hôpital, Montréal

Bureaux à

TORONTO, QUEBEC, S.-JEAN, N.B.,  
PORTLAND, Me., HALIFAX, N.-E.

### ROUTE DES ETATS-UNIS

NEW-YORK—CHERBOURG,  
SOUTHAMPTON.  
NEW-YORK—PLYMOUTH,  
HAVRE, LONDRES.  
NEW-YORK—QUEENSTOWN,  
LIVERPOOL.  
NEW-YORK—MEDITERRANEE.  
NEW-YORK—LONDONDERRY,  
GLASGOW.  
BOSTON—QUEENSTOWN,  
LIVERPOOL.

#### Service français

Département français pour les  
personnes de langue française,  
sous la direction de

**J. A. HEROUX**

230 rue de l'Hôpital, Montréal  
Marq. 5651

## C. E RACINE & Cie LIMITEE

Courtiers en douanes  
Transitaires

FACILITENT  
LES EXPEDITIONS  
A L'ETRANGER

## ASSURANCE MARITIME

Correspondants dans  
les principaux ports  
d'Europe et des conti-  
nents américains.

"BOARD OF TRADE BUILDING"

MONTREAL

Adresse télégraphique: "Enicar"



**VOYAGEZ  
ET EXPEDIEZ  
par la WHITE STAR**

MONTREAL—QUEBEC—Southampton—Hâvre—Londres

Aller		1929		Retour	
MEGANTIC	.....	.....	.....	MEGANTIC	.....
MEGANTIC	.....	.....	.....	MEGANTIC	.....
CALGARIC	.....	.....	.....	MEGANTIC	.....
MEGANTIC	.....	.....	.....	CALGARIC	.....
CALGARIC	.....	.....	.....	CALGARIC	.....

Belfast—Glasgow—Liverpool

Aller		1929		Retour	
LAURENTIC	.....	.....	.....	REGINA	.....
DORIC	.....	.....	.....	LAURENTIC	.....
REGINA	.....	.....	.....	DORIC	.....
LAURENTIC	.....	.....	.....	REGINA	.....
DORIC	.....	.....	.....	LAURENTIC	.....
REGINA	.....	.....	.....	DORIC	.....
LAURENTIC	.....	.....	.....	REGINA	.....
DORIC	.....	.....	.....	LAURENTIC	.....

Renseignements supplémentaires donnés avec  
le plus grand plaisir.

**LAURENT TURCOTTE**

Directeur du Service de langue française  
ou tout agent autorisé



# Conseil d'Administration de la Chambre de Commerce pour 1929-1930

## PRESIDENT.

Monsieur C.-E. GRAVEL, administrateur, 84 Notre-Dame Ouest.

### 1er VICE-PRESIDENT:

M. CHARLES DUQUETTE,  
Prés. Alliance Nationale,  
395 Avenue Viger.

### TRESORIER:

M. J.-O. LABRECQUE,  
Marchand de charbon,  
975 Wolfe.

### 2ème VICE-PRESIDENT:

M. EDOUARD GARIÉPY,  
Directeur "Granger Frères Ltée",  
54 Notre-Dame Ouest.

### SECRETARE

M. J.-C. GROVES-CONTANT,  
25 rue Saint-Jacques est.

## MEMBRES DU CONSEIL

MM. Bergevin, A.-F., de "Faucher & Fils Ltée", 680 Craig Ouest.  
Bonin, Théo., de "Bonin Frères Ltée", 1009 Ste-Catherine Est.  
Couvrette, Eugène, de "Couvrette & Sauriol", 120 St-Paul Est.  
Daoust, Louis, de "Daoust, Lalonde & Cie Ltée", 939 Victoria sq.  
Delorme, Hormisdas, de "Canada Flooring Co. Ltd", rue Beaumont.  
Dugal, A.-J., dir-gér. "Dupuis Frères Ltée", Ste-Catherine Est.  
Gaudet, Victor, Directeur de la Poste, rue St-Jacques Ouest.  
Hardy, A.-H., de "Greenshields Ltd.", 759 Victoria square.  
Laferte, J.-A., marchand de bois en gros, 57 St-Jacques Ouest.  
Laureys, Henry, Dir. Ecole des H. Etudes Comm., 399 Ave Viger.

MM. Limoges, Armand, de "Z. Limoges & Cie Ltée", 28 William.  
Lorrain, Wilfrid, man., maire le l'Abord-à-Plouffe, Qué.  
Martineau, Rosario, pharmacien, 3644 Saint-Denis.  
Milette, Alphonse, administrateur, 37 St-Jacques Est.  
Paré Philias, de "G. A. Grier & Sons Ltd.", 216 N.-D.-de-Grâce.  
Pinsonnault, L.-H., "Montreal Ship Lining", 181 Commissaires O.  
Raymond, Avila, march. de ferronnerie, 893 St-Jacques Ouest.  
Smyth, T.-Taggart, gér.-gén. B. d'Epargne, 262 St-Jacques Ouest.  
Tarte, La-Joseph, ex-prop. "La Patrie", 35 Notre-Dame Ouest.  
Trudeau, J.-G., de "Ducheneau Ltée", 81 St-Paul Est.

## AUTRES MEMBRES DU CONSEIL:

### 1.—Anciens présidents:

Sir Hormisdas Laporte, C.P., de Laporte, Martin Ltée, 640 St-Paul O.  
MM. Joseph Contant, pharmacien, 365, rue Notre-Dame Est.  
C.-H. Catelli, industriel, 3446 Ave. de l'Hôtel de Ville.  
Fréd.-C. Larivière, march. quincaillerie, 3715 Boul. St-Laurent.  
Armand Chaput, dir. Banque Can. Nationale, 172 St-Jacques O.  
Ludger Gravel, négociant, 425 Place Jacques-Cartier.  
J.-E.-C. Daoust, architecte, 266 rue St-Jacques Ouest.

MM. Alfred Lambert, fab. de chaussures, 26 Notre-Dame Ouest.  
Joseph Ethier, courtier, 57 rue St-Jacques Ouest.  
Jos. Daoust, manufacturier, 939 Sq. Victoria.  
P.-E. Joubert, "Lamontagne Ltée", 730 Notre-Dame Ouest.  
J.-V. Desaulniers, "Mtl Greater Land", 25 St-Jacques Est.  
J. A. Paulhus, "D. Hatton Co.", 428 Bonsecours.  
Hon. R.-O. Grothé, de "L.-O. Grothé Ltée", 2000 boul. St-Laurent.

### 2.—Anciens vice-présidents et trésoriers:

MM. Ubald Garand, 20, rue Saint-Jacques Est.  
S.-D. Joubert, 730, rue Notre-Dame Ouest.  
J.-A.-E. Gawvin, 1551 rue Ste-Catherine Est.  
Joseph Fortier, 359, rue Notre-Dame Ouest.

MM. Geo. Gonthier, auditeur général, Ottawa.  
Jos. Filiatrault, 1469, Boul. St-Laurent.  
Rod. Bédard, 339, Ave. Viger.  
Israël Cardin, 2265 Boul. Rosemont.

## AVOCATS-CONSEILS:

M. LEON GARNEAU, C.R., 204 Notre-Dame Ouest; M. J.-C. LAMOTHE, C.R., 25 rue St-Jacques Est.

## Vérificateurs:

Eugène PREVOST, L.I.C., et Maurice CHARTRE, C.A.

## COMMISSIONS DE LA CHAMBRE POUR 1929-30

**Affaires Municipales.**—MM. J.-A. Paulhus, président, Chs. Duquette, L.-M. Cornélien, Ludger Gravel, J.-O. Labrecque, Mendoza Langlois, Art. Vincent, Gust. Franco, J.-V. Desaulniers, Art. Campeau.

**Agriculture et Produits laitiers.**—Dr T.-A. Brisson, MM. J.-A. Blais, J.-E. Chicoine, Alf. Bissonnette, S.-L. Contant, Nap. Charest, Ed. Gernaey, J.-J. Joubert, Nap. Labbé, J.-Art. Paquet, B. Trudel, Aug. Trudel, Hector-L. Déry, Paul Wattiez, Léo McKenna, Ls-Jos. Tarte.

**Assurances et Préventions des Incendies.**—MM. C. Bastien, J.-E. Courtois, L.-E. Courtois, Alex. Belzil, J.-Alfred Blondeau, J. Ville-neuve Morin, Gilles Forget, J.-C. Gagné, Jos. Hurtubise, J.-H. Pigeon, Théo. Meunier, A.-C. O'Donoghue, Paul Oulmet, J.-A. Savard, Gaston Rivet.

**Automobiles.**—MM. L.-C. Barbeau, Jos. Bonhomme, Jos. Boulé, Geo. Clermont, Omer Deserres, R. Généreux, Pierre Gravel, Paul Joubert, Victor Lévesque, J.-O. Linteau, Emile Linteau, J.-P. O'Shea, P. Panneton, A.-F. Bergevin.

**Cuir, Peaux et Fourrures.**—MM. Ant. Bédard, Jos. Daoust, Chs. Deguise, D. Lapierre, D.-P. Desmarais, Wilf. Gagnon, Fra. Desjardins, J.-H. Beaudry, J. Jeannotte, A. Lépins, Ant. Lefebvre, Aug. Chevalier, W. Clermont, A.-S. Many, W. Delorme, J.-A. McCaughan, A. Rouseau, W. Lorrain.

**Épicerie et Produits Alimentaires.**—MM. J.-F.-T. Allard, J.-U. Archambault, Aug. Corde, J.-V. Boudrias, B. Trudel, J.-H. Depelteau, J.-E. Charbonneau, S.-L. Contant, C.-P. Hébert, W. Déziel, H. Genest, J. Haysman, Marcel Langlois, Jos. Laporte, Alph. Raymond, Geo. Hogg, T. St-Arnaud, J.-Alf. Oulmet, J.-T. Poulin, W. Lorrain.

**Expositions.**—MM. Ernest Cormier, L.-C. Farley, F.-E. Fontaine, J.-V. Boudrias, Aug.-P. Fortin, J.-H. LaRocque, J.-A. Marier, Arm. Monast, Em. Martel, Alph. Milette, Ed. Sawyer, Léon Trépanier, W.-G. Brouhette, P. Vanier, L.-Jos. Tarte.

**Finances.**—MM. Chs. Duquette, président, C.-E. Gravel, Ed. Gariépy, I.-O. Labrecque, J.-A. Paulhus, C.-H. Catelli, Hon. R.-O. Grothé, J.-V. Desaulniers.

**Législation.**—MM. Chs. Duquette, président, Israël Cardin, H. Col-

lette, A.-H. Hardy, L.-N. Patenaude, Avila Raymond, T. Taggart, Smyth, A.-S. Deguire, Alph. Milette.

**Mines, Forêts, Hydro-Electrique.**—MM. J.-T. Armand, J.-S. Bock, Paul Béique, Aurélien Boye, Alph. Bélanger, de G. Beaubien, J.-N. Forest, A.-J.-H. Langevin, Aug. Frigon, Geo. Paré, J.-P. Tremblay, A. Mailhot, Ph. Paré.

**Nouveautés.**—MM. P. Charton, W.-J. Daly, A.-J. Dugal, L.-H. Ducloux, J.-I. Eddé, A.-P. Ladouceur, R. Gélinas, Jos. Filiatrault, L.-A. Gélinas, L.-N. Messier, Hubert Noiseux, Louis-N. Panneton, A.-H. Hardy, Théo. Bonin, J.-G. Trudeau.

**Quincaillerie et métaux.**—MM. J.-P. Beauvais, A.-F. Bergevin, Hector-A. Bernier, Hector Dubois, Alf. Goyette, John Durand, J.-S. Laplante, Art. Léger, T. Latourelle, André Leroux, H. Prud'homme, A.-G. Von, Alf. Poletier, J.-A. Aubry, Léo Aubry, Fra. Bergeron, Avila Raymond.

**Produits pharmaceutiques et chimiques.**—MM. Jos. Contant, L. Larose, Ed. Vadboncoeur, J.-A.-M. Charbonneau, Ed.-Chs. Duquette, J.-H. Marceau, Art. Dcary, Arm. Giroux, Pierre Leduc, H. Nadeau, Wilb. Paquin, Alb. Bellefontaine, Aug.-P. Fortin, H. Lanctôt, J.-H. Brodeur.

**Banque et Bourse.**—MM. Beaudry-Leman, F.-G. Leduc, Chs.-A. Roy, F. Ph'lie, Ernest Savard, H. Geoffrion, H. Pérodeau, L.-E. Potvin, T. Bienvenu, Ern. Guilmont, J.-R. Hébert, A.-P. Leupérance, T.-T. Smyth.

**Papier et Pulpe.**—MM. Olivier Rolland, J.-P. Rolland, Jean Rolland, Eug. Tarte, Art. Berthiaume, Ant. Valliquette, Paul Granger, Maurice Forget, Gilles Forget, Hector Boismenu, Rob. Fortier, Victor Maurin, Adj. Menard, Ed. Gariépy.

**Tabacs, Cigares, etc.**—MM. J.-A. Trudeau, Louis Viau, H. Brabant, Arm. Grothé, Emile Grothé, Hon. R.-O. Grothé.

**Meubles et Ameublement.**—MM. J.-H. Langevin, J.-D. Langelier, Chs. Lavigne, J.-B. Paquin, L.-A. Morency, H.-O. Viau.

**Transports, Douanes, Postes, Téléphonie et Télégraphe.**—MM. O. O. Lefebvre, président, C.-H. Catelli, Paul-E. Gingras, L.-M. Cornélien, Victor Gaudet, J.-Alcide Lalonde, J.-E. Flanagan, J.-Arm. Morin, S. Oulmet, L.-H. Pinsonnault, C.-E. Racine, L. Turcotte, J.-B. Ballargeon, Léon Trépanier.

## AGENTS FINANCIERS

La Banque de Montréal agit comme représentant financier des Gouvernements, Municipalités et Corporations. Ce service comporte le paiement des obligations, coupons et dividendes. La Banque est toujours en contact avec les marchés de valeurs mobilières du Canada et de l'étranger.

## Banque de Montréal

Fondée en 1817

L'actif dépasse \$900,000,000

## Société d'Administration et de Fiducie

ci-devant

## La Société d'Administration Générale

5, RUE ST-JACQUES EST, MONTREAL  
Edifice du Crédit Foncier Franco-Canadien

FONDÉE EN 1902

ADMINISTRATION de SUCCESSIONS, de FIDEICOMMIS  
et de FORTUNES PRIVEES

## VOUTES de SURETE

## Conseil d'Administration

Hon. Sir Hormisdas Laporte, K.B., C.P., Montréal, Président	Hon. Narcisse Pérodeau Québec
Charles Cahen d'Anvers Paris, Vice-Président	Hon. Thomas Chapais Québec
Martial Chevalier Paris	Hon. L. Athanase David Montréal
Tancrède Bienvenu Montréal	M. Armand Chaput Montréal
Hon. Rodolphe Lemieux, C.P., C.R., L.L.D. Montréal	M. Joseph Sirois, N.P. Québec
Vicomte R. de Roumefort Montréal	M. Louis S. St-Laurent, C.R. Québec

J. Théo. Leclerc  
Administrateur et Directeur Général  
J. C. Brosseau  
Secrétaire.

Agences :  
QUEBEC—REGINA—WINNIPEG—EDMONTON—VANCOUVER  
Fonds administrés \$22,659,374.00



La Compagnie de Papier Rolland, Limitée, Montréal, vient de publier un portfolio intitulé "La Bonne Apparence d'une Lettre Commerciale. — Comment on l'obtient" qui sera adressé gratuitement à ceux qui en feront la demande sur un entête de lettre de leur compagnie.

L'écusson "R" filigrané est la marque distinctive des papiers Rolland.

## COMPAGNIE DE PAPIER ROLLAND

LIMITEE

St-Jérôme, Qué., MONTREAL Mont Rolland, Qué

## PAVOISONS

Pour nos fêtes religieuses et nationales

Drapeaux, banderoles, écussons, bannières, guirlandes en papier, oriflammes, cadres en papier, lanternes japonaises et vénitiennes.

Nous avons le plus bel assortiment de drapeaux représentant les pays suivants: France, Angleterre, Etats-Unis et Canada; et religieux: Sacré-Coeur, Papal.

Toutes ces décorations sont employées pour maisons, salles, magasins: réceptions, processions, parades, communautés, édifices publics, régates, tombola, euhre, etc.

Demandez notre catalogue illustré, de décorations en papier, drapeaux, etc.

Catalogue illustré envoyé gratuitement sur demande.

## GRANGER FRÈRES

Libraires, Papetiers, Importateurs

54 NOTRE-DAME OUEST, MONTREAL

La plus importante librairie et papeterie française  
du Canada.

# BULLETIN DE LA CHAMBRE DE COMMERCE

DU DISTRICT DE MONTREAL

Abonnement—Un an . . . . . \$3.00

JUIN 1929

Le service gracieux du "Bulletin" est fait à tous les membres de la Chambre.

## LES TRAVAUX DE LA CHAMBRE

### SEANCE DU CONSEIL

Le Conseil de la Chambre de commerce s'est réuni le mercredi 20 mars 1929 sous la présidence de M. C.-E. Gravel, président.

Etaient présents:—MM. Chs. Duquette, 1er V.-P., J.-O. Labrecque, trésorier, Jos. Ethier, J.-A. Laferté, J.-V. Desarliniers, Philiat Paré, J.-G. Trudeau, Avila Raymond, Alph. Milette, H. Laureys, Wilfrid Lorrain, A.-J. Dugal, Jos. Filiatrault, A.-H. Hardy, T.-T. Smyth, Théo. Bonin, et le Secrétaire, membres du Conseil.

Assistaient également:—MM. Le Père Lebel, S.J. (invité) et MM. S. Ouimet et L.-M. Cornellier, membres de la Chambre.

MM. J.-A. Paulhus, H. Delorme et L.-H. Pinsonnault s'étaient fait excuser.

Le procès-verbal de l'assemblée du Conseil du 13 mars dernier est lu et approuvé.

Le procès-verbal de l'assemblée spéciale du Conseil, tenue le 15 mars courant, est lu et approuvé après que le premier paragraphe sous la rubrique "Arcades" eût été supprimé à la demande de M. Smyth.

*L'agriculture.*—M. le Président présente le Père Lebel, S.J., aumônier de l'Union des cultivateurs.

Le Père Lebel dit la raison de la formation de cette Union qui est composée de toutes les autres unions qui périlclitaient.

Pour donner plus de force et plus d'intérêt à la nouvelle organisation, il a été décidé de fonder un journal. Déjà trois numéros ont été publiés et la circulation est de 7,200 dont 6,500 vont à des souscripteurs.

Au mois de septembre prochain, des cours pratiques de culture seront publiés à l'intention des agriculteurs. On espère par là, intéresser le retour à la terre et activer la culture par des procédés modernes.

Le Père Lebel demande l'appui des membres de la Chambre et pour l'atteindre, il suggère d'adresser une circulaire pour solliciter des annonces à être publiées dans ce journal.

M. le Président dit qu'en raison des nombreuses demandes qui sont faites, il ne voudrait pas créer un précédent, mais que par ailleurs, il offre les colonnes du Bulletin de la Chambre pour y insérer un résumé de la causerie qui vient d'être faite. Ce que le Père Lebel accepte.

M. Wilfrid Lorrain remercie le Père Lebel pour l'intéressant exposé qu'il vient de faire et il en profite pour dire ce qui se pratique dans le comté Laval pour encourager l'agriculture.

Et la séance est levée.

0

### ASSEMBLEE GENERALE TRIMESTRIELLE.

La Chambre de commerce s'est réunie en assemblée générale trimestrielle le mercredi 3 avril 1929 sous la présidence de M. C.-E. Gravel, président.

Etaient présents:—MM. Chs. Duquette, 1er V.-P., Ed. Gariépy, 2ème V.-P., J.-O. Labrecque, trésorier, C.-H. Catelli, Jos. Fortier, Jos. Filiatrault, L.-H. Pinsonnault, J.-A. Laferté, Avila Raymond, H. Delorme, Victor Gaudet, R. Martineau, Alph. Milette, H. Laureys, T.-T. Smyth, A.-H. Hardy, J.-G. Trudeau, Philéas Paré, Dr. Brisson, L.-M. Cornellier, Paul Gingras, Paul Wattiez, C. Martin, Tel. Auger, C.-B. Hamelin, J.-H. Beaudry, H. Labrecque, C.-A. Bourgeois, Gaston Rivet et le secrétaire. (M. A.-V. Seferovitch, Consul Général des Serbes, etc., invité).

Le procès-verbal de l'assemblée générale du 6 mars dernier est lu et approuvé.

*Causerie.*—M. le Président souhaite la bienvenue au Capitaine A.-V. Seferovitch, Consul Général des Serbes, Croates et Slovènes et l'invite à faire la causerie.

M. Seferovitch fait l'histoire des pays qu'il représente au Canada, tant au point de vue économique que touristique.

M. Victor Gaudet le remercie et rappelle l'héroïsme qu'à toujours déployé ce peuple qui a certaine analogie avec les Canadiens de langue française puisque tous les deux ont combattu pour conserver leur part de soleil, leur langue et leurs coutumes. Il propose que la causerie soit publiée dans le Bulletin. Ce qui est agréé.

La Chambre se fera représenter au cinquante-tenaire du Board of Trade de Winnipeg et à la convention annuelle de la United States Chamber of Commerce à Washington. La question est laissée à la discrétion de l'Exécutif.

*Raccordement du Transcontinental.*—En raison d'un projet de raccordement de Montréal au Transcontinental, en passant par Joliette, qui doit être soumis au Parlement du Canada prochainement, M. L.-M. Cornellier a préparé une compilation de toutes les résolutions qui ont été adoptées par notre Chambre et il demande de les publier dans le prochain Bulletin. De cette manière, dit-il, il sera plus

facile de connaître la position de la Chambre puisque son travail remonte à 1909. Adopté.

*Bills Nos. 20 et 60.*—M. C.-E. Gravel attire l'attention de la Chambre sur deux projets de législation qui sont présentement devant le Parlement du Canada.

Par le Bill No. 60, le Gouvernement voulait donner à la Commission des chemins de fer du Canada les pouvoirs additionnels de permettre ou non l'émission de nouveau capital des Compagnies d'Utilité Publique qui tombent sous sa juridiction. Le Comité des chemins de fer a biffé cette clause.

Depuis, par le Bill No. 20, une Compagnie d'Utilité Publique demande d'être autorisée à augmenter son capital. Le ministre des chemins de fer a fait inclure la clause qui avait été biffée du Bill No. 60 et a annoncé qu'il en serait ainsi pour toutes les demandes analogues.

M. le Président dit que la passation de cette clause enfreindrait les droits des particuliers et qu'il n'est pas dans l'intérêt public de porter atteinte au droit qu'ont ces corporations privées de gérer leurs affaires. Les administrateurs d'une compagnie doivent se prévaloir des conditions du marché financier et de la meilleure manière de se procurer les capitaux qui sont nécessaires à l'entreprise qu'ils dirigent; que la législation proposée ne peut que nuire au placement des valeurs et rendrait difficile l'obtention de capitaux sans lesquels elles ne peuvent suivre le développement des affaires et répondre aux besoins de la population.

M. le Président demande si l'assemblée approuverait que des représentations dans ce sens soient faites à l'honorable ministre des chemins de fer pour l'induire à ne pas donner suite à son projet. Sur proposition de M. T.-T. Smyth, appuyé par M. C.-H. Catelli, les membres présents se déclarent favorables à la suggestion de pétionner le ministre de la manière indiquée par M. Gravel.

*CONDOLEANCES:* Sir Lomer Gouin.—Il est proposé par M. Chs. Duquette, appuyé par M. J.-A. Laferté;

Que la Chambre de commerce de Montréal a appris avec un bien vif regret la mort tragique et prématurée de Sir Lomer Gouin, notre lieutenant-gouverneur;

Qu'aux éloges si mérités, joints au chagrin si sincère de toute la population du Canada, la Chambre de commerce de Montréal y ajoute le tribut de son affection à celui qui fut son seul Membre d'Honneur;

Qu'à Lady Gouin, à la famille et au Gouvernement provincial, la Chambre de commerce offre ses plus sincères sympathies et les prie de croire qu'elle prend une très large part du deuil qui nous frappe tous.

Cette résolution est adoptée avec émotion.

*Proposition de nouveau membre.*—M. J. N. A. Perreault, gérant de "La PATRIE", est proposé comme membre de la Chambre par M. C.-E. Gravel et il est agréé.

Et la séance est levée.

## SEANCE DU CONSEIL

Le Conseil de la Chambre de commerce s'est réuni le mercredi 10 avril 1929 sous la présidence de M. Chs. Duquette, 1er Vice-Président, en l'absence de M. C.-E. Gravel, président, retenu à Ottawa où il représente la Chambre sur le Comité du Terminal.

Étaient présents: MM. Ed. Gariépy, 2ème V.-P., Hon. R.-O. Grothé, Victor Gaudet, J.-G. Trudeau, Philéas Paré, Théo. Bonin, Avila Raymond, Wilfrid Lorrain, A.-J. Dugal, Alph. Milette, Henry Laureys, T.-T. Smyth, Jos. Fortier, A.-H. Hardy et le Secrétaire. MM. J.-A. Laferté et L.-H. Pinsonneault se font excuser.

Le procès-verbal de la séance du Conseil du 20 mars dernier est lu et approuvé.

Il est résolu de publier dans le Bulletin de la Chambre un communiqué du Consul de Lettonie à Montréal se rapportant aux certificats d'origine de la marchandise expédiée du Canada vers ce pays.

*Service d'hygiène municipale.*—Les Commissions des affaires municipales et de Législation, siégeant conjointement pour étudier le rapport qu'un comité de citoyens a préparé sous le titre "Enquête sur les activités en Hygiène Publique à Montréal, ont eu toutes les explications requises du Dr. Grant Fleming, l'un des membres du dit comité.

Vos Commissions ont aussi étudié le rapport fait par le Docteur Boucher, directeur du Service Municipal d'Hygiène, à une commission du Conseil de Ville. Ce dernier semble accepter en principe tout l'énoncé de l'enquête plus haut citée et offre ses propres conclusions afin de rendre le tout plus conforme au service qu'il dirige.

Vos Commissions ont l'honneur de recommander:

Que le Comité de citoyens qui a enquêté sur la situation hygiénique dans la Cité de Montréal, soit chaleureusement félicité pour l'excellent travail qu'il a accompli;

Qu'avant la publication du rapport, la Commission administrative de la Cité de Montréal ayant fait certaines améliorations préconisées, soit priée d'accorder son appui aux autres conclusions des rapports qui lui ont été soumis;

Que l'entière responsabilité de l'administration du service municipal d'Hygiène soit laissée au Directeur et que le Comité qui est suggéré dans lesdits rapports n'ait que des pouvoirs consultatifs;

Que les appropriations annuelles soient augmentées d'années en année afin de rendre le service d'hygiène de plus en plus efficace et qu'elles soient proportionnées à l'accroissement de la population.

Le tout humblement soumis.

Le Président,

(Signé) C.-E. GRAVEL

A la suite de l'explication de ce rapport, il est proposé par M. Alph. Milette, appuyé par l'honorable

## Adj. Menard

IMPRIMEUR

987, SAINT-LAURENT,

MONTREAL



TELEPHONES:  
EST 1878-3241

Spécialité:  
Tributs Floraux  
en Cire

Nouvelle adresse:

1105, RUE SAINT-DENIS, Coin Sainte-Catherine Est

Main 7107-08-09 — 1345-1346

## P. POULIN & CIE.

MARCHAND en GROS et en DETAIL

Vente au détail et livraison à domicile, deux par jour  
Volailles, Gibiers, Oeufs, Beurre et Plume

39 Marché Monsecours,

Montréal

Première Compagnie Anglaise établie au Canada  
A. D. 1804

## Phoenix Assurance Co. Ltd

DE LONDRES, ANGLETERRE

Assurances transigées

FEU VIE MARINE  
LOYER EXPLOSION  
AUTOMOBILE

Actif de la Compagnie dépassant . . . . \$165,000,000  
Sinistres payés, au delà de . . . . . 800,000,000  
Dépôt au Gouvernement Fédéral . . . . . 3,000,000

J. B. PATERSON, Gérant

C. W. C. TYRE,

Assistant-Gérant

WM. LAWRIE,

Dép.-Assistant-Gérant

Bureau-Chef pour le Canada:

480, rue St-François-Xavier,

MONTREAL

## R. FARIBAULT NOTAIRE

Successeur de Leclerc & Faribault

60, RUE ST-JACQUES OUEST MONTREAL  
Tél. Main 0678  
Argent à prêter sur hypothèque

Tél. Harbour 1196 Edifice  
Chambre de Commerce

25, rue St-Jacques est, Montréal.

## LAMOTHE, GADBOIS

& CHARBONNEAU

AVOCATS

J. C. Lamothe, LL.D., C.R., Emilien Gadbois,  
LL.L., C.R., J. Pierre Charbonneau, B.C.L.  
N. Charbonneau, B.C.L.

PRETS SUR HYPOTHEQUE

## A JETTE & CIE

84, Notre-Dame ouest — Chambre 52

Edifice Duluth

Courtiers en immeubles. Experts en  
propriété.

(Etablis 1885). Prêts sur première et  
deuxième hypothèque: — achats d'hypo-  
thèques et balances de prix de ventes.

## GARAND, TERROUX & CIE

Banquiers et Agents de Change

20, RUE ST-JACQUES OUEST, MONTREAL

(En face du journal "La Presse")

## JOSEPH FORTIER, Limitée

FABRICANTS—PAPETIERS

Livres de comptabilité: formules en magasin et  
sur commande. Fourniture pour chancellerie.

ATELIER DE TYPOGRAPHIE  
REGLURE ET RELIURE

FEUILLES VOLANTES ET LEUR RELIURE

angle Notre-Dame et St-Pierre

MONTREAL

Téléphone Marquette 1113-1114

## SERAPHIN OUMET

INGENIEUR-CONSEIL

ARPENITEUR-GEOMETRE

Travaux municipaux — Filtration, etc.

Tél. Main 6530

706, RUE ST-GABRIEL, Montréal

MONTREAL

## BIJOUTERIES

BAGUES A DIAMANT, MONTRES, BRAC-  
LETS, ARTICLES RELIGIEUX,  
Grande variété

## A.-A. BEAUCHAMP

15 NOTRE-DAME OUEST, MONTREAL  
près St-Laurent  
Etabli depuis 60 ans.

## LARUE & TRUDEL

COMPTABLES AGREES

(Chartered Accountants)

J. Art. LaRue, C.A. Eugène Trudel, C.A.  
J.-Wilfrid Boulet, C.A. Maurice Chartré, C.A.  
Emile Beauvais, C.A. David Robillard, C.A.  
Maurice Boulanger, C.A.

LaRUE, TRUDEL & PICHÉ

Syndics et Liquidateurs

QUEBEC

MONTREAL

## F. R. PAQUET

C.P.A.

COMPTABLE-LIQUIDATEUR  
SYNDIC AUTORISE

Edifice Transportation  
Chambre 501

Harb. 0421

132 rue St-Jacques ouest,  
Montréal

## Royal Exchange Assurance

DE LONDRES, ANGLETERRE

Fondée en 1720

Nous transigeons les genres d'assurances suivants:

CONTRE L'INCENDIE

Accidents,  
Maladies,  
Fidélité  
et  
Garanties,  
Responsabilité  
Patronale et  
Risques du travail.



Automobiles  
(feu, vol, collision  
et responsabilité  
en général),  
Risques d'équipage,  
Ascenseurs,  
Bris de Glace,  
Responsabilités  
civiles.

Actif dépassant . . . . . \$ 90,000,000.00  
Pertes payées, au-delà de . . . . . \$100,000,000.00

Directeurs canadiens:

E. W. Beatty, L.L.D. . . . . Montréal  
Sir Charles Gordon, G.B.E. . . . . Montréal  
James Richardson, . . . . . Winnipeg  
Vicomte R. de Roumefort, . . . . . Montréal  
Col. B. A. Weston, . . . . . Halifax  
Alex MacDonald, Gérant Général

Bureau-Chef pour le Canada:

EDIFICE ROYAL EXCHANGE

430, rue St-François-Xavier, Montréal

Nous demandons des agents pour tout le Canada  
Téléphone. MArquette 3266

Téléphones :  
LAncaster 5791 - 5802 Rés. : ATlantic 2934

### EUGÈNE PRÉVOST L.I.C.

COMPTABLE — LIQUIDATEUR — SYNDIC

Collections : une spécialité.

Edifice Du'uth : 84 NOTRE-DAME OUEST  
MONTREAL

ASSURANCE FINANCE

VOS COLLECTIONS

à

## 10 POUR CENT

### GASTON RIVET

Directeur

### British Finance Corporation

10 rue St-Jacques Ouest

Edifice Thémis

HArbour 1305

Résidence: ATlantic 3559-M

Carte d'informations livrée sur demande.

tél. Lancaster 7700

## La Cie J. & C. Brunet

LIMITEE



Plomberie  
Couverture  
Electricité  
Chauffage

1095 boul.  
St-Laurent

MONTREAL



### JAMBE

POURQUOI s'adresser à l'É-  
TRANGER pour se procurer  
une JAMBE ARTIFICIELLE?

POURQUOI les CANADIENS fe-  
raient-ils usage de JAMBES  
ARTIFICIELLES fabriquées ail-  
leurs qu'au CANADA?

La jambe artificielle de

### Conrad Martin

donne une marche souple, fa-  
cile, naturelle; un confort par-  
fait; puis a une solidité garantie.



Nous avons la réputation de  
manufacturer ce qu'il y a de  
mieux en bandages herniaires,  
ceintures abdominales, post-opé-  
ratoires, appareils orthopédiques,  
bas élastiques, chausures pour ma-  
lades, etc., de tout le pays.

Nous garantissons donner entière  
satisfaction.

### C. MARTIN

48 et 50 RUE CRAIG EST

Dépt. C.

Tél. Harbour 8727

## J. P. O'SHEA & CIE

VERRE DE TOUS GENRES

POUR CONSTRUCTIONS

Vitrines

Comptoirs

Fontaines

Tables

Chaises

FURNITURES DE RESTAURANT

VERRIERES POUR EGLISES

VITROLITE SANI ONYX

15, ruelle Perreault, Montréal

R. O. Grothé, que les mots "Que depuis" qui apparaissent au commencement du deuxième paragraphe de la résolution, soient remplacés par "Qu'avant" et qu'ainsi amendé, le rapport soit adopté. Unanimentement agréé.

*Pont de la rive sud.*—Le secrétaire demande, au nom de M. Catelli qui a été empêché d'assister à la séance, s'il ne serait pas opportun de s'aboucher avec les autorités municipales et celles de la Commission du Port, afin de savoir si une descente, qui communiquerait avec le pont de la rive-sud et les rues Notre-Dame ou Craig, va être construite.

Il est résolu que telle démarche soit faite avant que le Conseil prenne action.

*Proposition de nouveau membre.*—M. Francis McNichols est proposé et accepté comme membre de la Chambre, par le Secrétaire.

Et la séance est levée.

— o —

### SEANCE DU CONSEIL

Le Conseil de la Chambre de commerce s'est réuni le mercredi 24 avril 1929 sous la présidence de M. C.-E. Gravel, président.

Etaient présents: MM. Chs. Duquette, 1er V.-P., J.-O. Labrecque, trésorier, H. Delorme, Avila Raymond, Victor Gaudet, Wilfrid Lorrain, Alp. Milette, R. Martineau, Philéas Paré, Henry Laureys, J.-G. Trudeau, A.-H. Hardy, Théo. Bonin, et le secrétaire, membres du Conseil.

Assistaient également: MM. le Dr. T.-A. Brisson, S. Ouimet, I.C., C.-A. Bourgeois, R. Rivet, membres de la Chambre. (M. Cotsworth, invité).

S'excusent de ne pouvoir être présents: MM. J.-A. Laferté, T.-T. Smyth et L.-H. Pinsonneault.

Le procès-verbal de la séance du Conseil du 10 avril courant est lu et approuvé.

Il est résolu qu'une demande sera faite à tous les membres de la Chambre pour une souscription de livres de récompense à être expédiés à l'Association Catholique Franco-Canadienne de la Saskatchewan.

*Rapport.*—Le Comité spécialement nommé pour s'occuper d'un article qui a paru dans l'édition de février du *BULLETIN* de la Chambre, a l'honneur de recommander la note explicative suivante:

La Chambre de commerce française a attiré notre attention sur l'article intitulé: "La France et nous".

La Chambre de commerce de Montréal ayant toujours eu à cœur de promouvoir les meilleurs intérêts commerciaux entre la France et le Canada, ne voudrait pas qu'il soit entendu que la France, ses commerçants ou les organisations de bonne foi ont été visés par cet article qui a paru dans l'édition de février du *BULLETIN*.

L'auteur a plutôt voulu faire comprendre que des individus, par leurs agissements, peuvent causer un mal irréparable, peut-être, au travail consciencieux

que nous faisons et offrons de faire pour nouer des relations durables avec la France.

Le Président,

(Signé) C.-E. GRAVEL.

Sur proposition de M. Chs. Duquette, appuyé par M.J.-O. Labrecque, le rapport est unanimement adopté.

*Nouvelle Gare Centrale.*—M. S. Ouimet, I.C. soumet que le rapport Palmer qui a trait à la Gare centrale projetée des chemins de fer nationaux, et les plans qui y sont adjoints, comportent des voies élevées. M. Ouimet s'objecte à la construction de ces voies élevées qui, dit-il, dépareraient le voisinage.

M. le Président rapporte que lors de l'entrevue du Comité du Terminus, il n'avait été question ni du plan Palmer ni d'aucun autre pas plus que du site de la gare. Le Comité a tout simplement demandé au ministre de hâter la solution du problème dans l'intérêt de la cité de Montréal.

M. Chs. Duquette propose que la question des voies élevées soit étudiée par la Commission des Transports. Adopté.

*SEANCE.*—En raison d'une importante causerie qui sera faite par M. St-Cyr, président de la Commission des Tramways, le Conseil décide de renvoyer l'assemblée générale du 1er mai au 15 mai, et à la première date, d'avoir une réunion du Conseil.

*Réforme du calendrier.*—M. Cotsworth, l'apôtre de cette question près La Ligue des Nations, fait une causerie en faveur de la réforme du calendrier.

Après qu'il eût répondu à quelques questions touchant son projet, il est résolu d'en saisir la Commission de Législation en son temps.

*Proposition de nouveau membre.*—M. Chs. Moncel, Ass. gérant général de La Banque d'Epargne, est proposé et agréé comme membre de la Chambre par M. T.-T. Smyth.

Et la séance est levée.

— o —

### IMPORTANCE PRIMORDIALE DE L'INDUSTRIE FORESTIERE DANS L'ECONOMIE DU PAYS

Si la question forestière s'est depuis quelques années imposée d'une façon toute particulière à tous les esprits sérieux et à tous les observateurs avertis, il est encore besoin d'en parler pour bien mettre en vedette son importance. Cette importance, elle la doit à la suprématie qu'ont prise, au point de vue économique, dans le développement du pays, les réserves de bois et les ressources d'énergie hydraulique.

S'il fallait refaire l'histoire de la forêt depuis les débuts de la colonie, nous devrions noter d'abord que la forêt a plutôt en ces jours lointains de notre histoire, été considérée comme une entrave à l'expansion de l'agriculture. Il faut bien l'admettre la forêt était un obstacle au travail du sol; elle empê-

chait le développement d'une industrie sans laquelle aucun peuple ne peut s'établir en permanence, sans laquelle aucune prospérité matérielle n'est possible. La forêt avait installé son empire sur les terres les plus riches, sur les terres les plus pleines de promesses. L'agriculture s'est employée à la déloger. C'est en luttant contre elle qu'elle a cependant appris à mieux connaître la forêt et qu'elle a vu combien nombreux et variés étaient les services qu'elle pouvait en espérer.

La forêt devient pour l'agriculteur, pour le colon, une servante docile et utile. Elle fournit les bois nécessaires aux constructions sans prétention du pionnier, du paysan. Elle le pourvoit de bois de clôture. Il lui emprunte la matière première pour fabriquer ces instruments avec lesquels il pourra soustraire au sol une partie de ses trésors. Que dis-je, la forêt fournit à l'agriculteur ce par quoi celui-ci pourra refaire les forces d'un sol épuisé ou enrichir une terre que la nature avait faite pauvre.

La culture du sol ne suffit pas à occuper toutes les énergies qui se sont implantées sur le sol de la colonie. Le commerce s'installe; les produits forestiers deviennent des articles d'échange. Si l'on consulte les Relations des Jésuites, on y trouve fréquemment mention de personnes trafiquant des planches ou des madriers contre certains produits alimentaires. Puis le commerce avec l'extérieur s'établissant, on s'occupe d'y affecter des navires qui sont construits ici même.

La forêt de plus en plus rend service à l'homme. C'est d'elle que l'on tire les bois équarris et les sciages dont on avait besoin, non seulement dans la colonie, mais dans les pays avec lesquels celle-ci faisait affaire. Nos rivières transportent en radeaux des grumes de pin jusqu'au port de Québec où elles seront chargées sur des voiliers pour l'Angleterre ou les Indes Occidentales. Les scieries partout où elles se sont établies, à proximité des cours d'eau qui leur fournissent, de façon rudimentaire, l'énergie dont elles ont besoin, sont de plus en plus actives: elles alimentent le commerce intérieur et le commerce extérieur en produits ouvrés de toute sorte. C'est le pin qui assure aux scieries et au commerce l'activité, le maintien et la prospérité. Grâce à cette industrie et à ce commerce se développent les villes et les villages, et la colonisation et l'agriculture agrandissent leurs conquêtes.

En 1864, le commerce des bois équarris était à son apogée. On pouvait alors, au dire des historographes, compter dans le port de Québec, 1300 voiliers prêts à transporter vers les marchés étrangers plus de 20 millions de pieds cubes de bois. A cette industrie des bois équarris devaient succéder l'industrie des sciages et celle des autres produits forestiers qui sont ouvrés pour les fins de construction dans les usines de façonnage et de dégrossissage. Le pin blanc est alors l'arbre à qui vont toutes les préférences, l'arbre qui, par ses dimensions et ses qua-

lités, se recommande à l'attention de tous les industriels. Il a été largement et intensivement exploité dans toutes les forêts de la province dont il formait le plus clair de la richesse. Cette exploitation a contribué à modifier profondément la physionomie de quelques-uns de nos massifs forestiers les plus accessibles. Elle a, en même temps, fait valoir une essence forestière qui, jusqu'ici avait été tenue dans l'ombre. L'heure de l'épinette était venue.

Au fur et à mesure que l'on constate dans les statistiques un fléchissement des exploitations de pin blanc, on s'aperçoit désormais d'un accroissement correspondant des coupes d'épinette. Du reste, la mise au point, dans la dernière partie du 19<sup>ème</sup> siècle, d'un procédé de fabrication du papier avec la pâte de bois devait placer l'épinette au premier rang des bois utiles et révolutionner du même coup l'industrie forestière.

Ceci se passait vers 1900. Si l'on examine tout le chemin parcouru depuis cette date jusqu'à nos jours, on ne peut que s'étonner des merveilleux résultats que l'industrie des pâtes celluloseuses et du papier a obtenus dans le Canada, et particulièrement dans la province de Québec. Retenons, en effet, que dans la seule province de Québec, la valeur des pâtes et du papier qui y sont fabriqués annuellement, dépasse 80 millions de dollars. Pour souligner davantage le rôle important que joue dans l'économie du pays, l'industrie des pâtes, du papier et des autres articles qui en dérivent, n'oublions pas qu'en 1907, Québec possédait déjà 50% des usines canadiennes affectées à la fabrication des pâtes et à la préparation des bois à pulpe.

Québec comptait, en 1911 28 usines et voyait ce chiffre porté à 50 en 1926. Si nous consultons les statistiques les plus complètes et les plus récentes que nous ayons, nous y voyons qu'en 1926, le Canada avait 115 usines à pulpe et à papier représentant une valeur totale de \$501,184,714. et employant 31,279 ouvriers. Les 50 usines de Québec avaient une valeur globale de 254 millions de dollars, et employaient 16,021 ouvriers. Les statistiques de 1924, en opposant l'industrie des pâtes et du papier à celle des sciages ou des autres produits forestiers ouvrés montreront l'importance relative de chacune d'elles. La valeur des pâtes fabriquées en 1924 atteignait déjà \$44,090,000. alors qu'à la même époque les sciages, la latte et les bardeaux n'avaient ensemble qu'une valeur de 19 millions de dollars.

L'industrie des pâtes et du papier a donc pris rapidement la prépondérance sur l'industrie des sciages et celle des autres produits façonnés de la forêt. Elle ne devait pas s'arrêter en aussi bonne voie de progrès. Elle s'est en effet, préoccupée de développer et de perfectionner ses moyens. Retenons que de janvier à août 1927, on installait dans les usines de Québec, 9 nouvelles machines à fabriquer le papier-journal, d'une capacité quotidienne totale de 1000 tonnes, que durant le même temps,

on se préoccupait de mettre à exécution un projet comportant l'installation de 8 autres machines du même genre, ayant ensemble un rendement de 800 tonnes par jour. Ces améliorations et ces additions porteront la production totale de 3,700 à 5,500 tonnes par jour. Ainsi donc, dans l'espace d'un peu plus d'une année l'industrie des pâtes et du papier aura réussi à doubler son rendement.

Cette industrie l'emporte sur celle des sciages et des produits forestiers façonnés, non seulement par l'importance de son rendement, mais encore par la valeur des capitaux qui y sont engagés. Comme le montreront les chiffres suivants que nous tirons du Year Book, de 1924, les usines à pulpe et à papier représentaient une capitalisation de \$220,700,000. alors que les scieries et les usines de façonnage avaient ensemble une valeur de \$44,900,000. Toujours d'après la même documentation, les produits ouvrés par les usines à pâtes et à papier valent deux fois et demie plus que les produits provenant des scieries et des scieries de façonnage. Si maintenant l'on compare ces 3 industries forestières à toutes les industries manufacturières réunies dans la province de Québec, on constate que les premières ont une capitalisation égale à plus de 25% de la capitalisation des dernières et que la valeur des produits forestiers manufacturés est d'à peu près 14% de celle des produits fabriqués par toutes les industries de la province. En poussant plus loin cette comparaison, nous arriverions à la conclusion que les trois industries forestières principales de la province, à savoir les usines à pulpe et à papier, les scieries et les usines de façonnages de produits forestiers, ont une puissance créatrice de richesses de plus de 16% supérieure à celle de toutes les industries manufacturières de la province. Notons, du reste, que les industries forestières l'emportent encore sur les autres industries manufacturières du pays, en ce qu'elles emploient, pour fabriquer leurs produits, une matière première qui vient presque totalement de la province elle-même. Ainsi donc les industries tributaires de la forêt exercent sur le développement économique du pays, une influence considérable dont il n'est pas toujours facile, cependant, de saisir le détail et les modalités. L'on ne saurait, par exemple, oublier que le progrès de l'industrie forestière a contribué à assurer le développement et la prospérité de notre système ferroviaire. Le volume des produits transportés est là pour le prouver. Les statistiques montrent, en effet, que dans la province de Québec, sur un total de 13,375,297 tonnes de marchandises transportées par voie ferrée, les industries forestières en ont fourni 4,233,854 tonnes. D'autre part, l'industrie forestière perfectionnée, en faisant surgir, ici et là, d'importantes usines a fait se développer autour de celles-ci des cités importantes où l'on s'installe un commerce varié. Non seulement a-t-elle créé des centres où le commerce puisse prospérer, où la main d'oeuvre puisse trouver

de l'emploi, mais elle a ouvert, souvent à proximité de régions nettement agricoles, des marchés où les fermiers trouvent à écouler à prix rémunérateurs les produits d'une culture qui d'année en année s'améliore.

L'industrie forestière, grâce aux procédés modernes d'organisation financière n'est plus la chose d'un seul ou d'une classe. Non seulement les gros capitalistes y ont-ils des intérêts, mais encore les petits épargnistes. Aussi bien est-elle désormais une industrie dont le maintien et la pérennité importent au plus grand nombre.

— o —

## L'ALLIANCE NATIONALE EN 1928

Le rapport annuel de l'Alliance Nationale, l'importante Société d'Assurance mutuelle canadienne de langue française, vient d'être publié, et nous sommes heureux d'en attirer toute l'attention de nos lecteurs.

Il témoigne, en effet, cette année encore, d'un essor important dans toutes les branches de la Société, et cette progression continue et régulière des certificats émis par elle, qu'accompagne la plus saine, la plus brillante et la plus solide situation financière, est, en vérité, la caractéristique même de l'Alliance Nationale.

Par rapport aux chiffres de l'an dernier, les augmentations suffisent à prouver les progrès réalisés : au 31 décembre 1928, le nombre total des SOCIÉTAIRES est de **39,231** contre **37,220** à la fin de 1927, correspondant, cette année, à **\$32,460,582.63** d'ASSURANCE EN FORCE, comparativement à **\$30,570,812.81** à la fin de l'année précédente.

Le CAPITAL de **\$7,530,652.36**, au 31 décembre 1927, est passé à **\$7,989,689.12** à fin 1928, tandis que l'ACTIF de la Société à la fin de l'exercice 1928, atteignait **\$9,780,026.27** contre **\$9,324,512.94** fin 1927.

Il n'est guère à notre connaissance, de Société d'Assurance, compagnie à fonds social, ou Sociétés mutuelles, qui puissent rivaliser avec l'Alliance Nationale pour les garanties données aux Sociétaires.

Ses **SURPLUS DE RESERVE**, dans ses différentes caisses, se sont encore accrus, en effet, et s'élèvent à **\$2,729,560.12**, assurant ainsi à chaque certificat une importante plus-value.

Un rapide examen du bilan de la Société, qu'un chacun peut faire en lisant attentivement le rapport annuel, montre aussi combien fut heureuse et prudente la politique suivie par ses dirigeants dans l'importante question des placements. Depuis longtemps, du reste, la chose est reconnue, mais nous ne résistons pas cependant au plaisir de la souligner à nouveau. La moyenne d'intérêt réalisé au cours de l'année 1928 a été de **6.25%**.

Intimement mêlée à la vie des Canadiens de langue française dans notre pays tout entier, aux États-Unis même, et presque dans les plus petits groupements des nôtres, comptant parmi ses sociétaires l'élite intellectuelle et morale de notre population, — l'Alliance Nationale prend vraiment, chaque année davantage, figure d'institution véritablement nationale.

L'uniformité depuis longtemps réalisée de ses taux, sa trésorerie aisée, ses importantes réserves, sa richesse financière, la sûreté de ses placements, — lui assurent une solidité inégalable.

Ses directeurs, enfin, judicieusement choisis parmi les personnalités les plus marquantes et les plus en vue du Canada français, témoignent eux aussi, par leur oeuvre présente, comme par leurs actes passés, — de la vitalité, de la valeur et de la puissance de notre race Canadienne de langue française.

— o —

### NOTES BIOGRAPHIQUES DE M. CHARLES DUQUETTE



M. CHARLES DUQUETTE:—515, avenue Viger, Montréal. Résidence:—811, chemin Côte Saint-Antoine, Montréal. Président et Directeur général de l'Alliance Nationale, société d'assurance mutuelle.

Ex-maire de Montréal (avril 1924 à avril 1926).

Né à Montréal, le 25 juillet 1869. Fit son cours commercial chez les Frères des Ecoles Chrétiennes, au collège Saint-Henri de Montréal.

A sa sortie du collège il entra dans le commerce de la chaussure qu'il abandonna en 1901 pour devenir inspecteur en chef de l'Alliance Nationale, position qu'il occupa jusqu'en 1919 alors qu'il devint Directeur général.

M. Duquette débuta dans l'Alliance Nationale en 1894 comme trésorier de cercle; en 1898, il devint directeur; en mars 1912, il fut nommé par l'Exécutif deuxième vice-président général, fut réélu en 1912 et en 1914; en 1916, il était nommé premier vice-président général et élu président général en 1922, poste qu'il occupe encore.

Ancien président de la Canadian Fraternal Association. Membre de l'Exécutif du National Fraternal Congress of America.

Représentant de l'Alliance Nationale dans le New England Fraternal Congress.

Membre de la Life Underwriters Association, of Canada. Considéré comme un expert en assurance-vie.

Premier vice-président de la Chambre de Commerce de Montréal. Membre du Montréal Board of Trade. Premier vice-président de la Ligue de Sécurité de la Province de Québec.

Ancien président général de la Société Saint-Jean-Baptiste de Montréal.

Gouverneur de l'Hôpital Notre-Dame et de Saint-Mary's Hospital.

Ancien président du club de golf Laval-sur-le-Lac. Membre des clubs suivants: British Empire Club (Londres) Saint-Denis, Chapleau, Lumbermen and Hoo-Hoo, Montreal Press, Montreal Advertising, Royal Automobile, Notre-Dame-de-Grâce Curling Bowling.

Gouverneur de l'Association Athlétique d'Amateurs Nationales.

Membre de The Art Association of Montreal.

En 1894, il épousa Dorothee Maheux qui mourut en 1919, et en secondes noces, Albina Beaudoin, veuve du Dr J.-A. Lapierre.

— o —

### MAISONS FRANCAISES DEMANDANT DES REPRESENTANTS AU CANADA.

Laboratoires Modernes, Extermite Boulevard de la Barnière, Marseille. (Herboristerie, Droguerie, Produits pharmaceutiques, Produits chimiques).

Papeterie Johannot, Annonay (Ardèche).

Comptoir des Textiles Artificiels, 5-7 Avenue Percier, Paris. 8ème (fils de soie).

Larrue & Benesse & Cie, 85 Quai de Queriès, Bordeaux. (Vinaigre de vin).

Perret Albert & Cie, 52 rue Jean Michelet, Oyonnax (Ain). (boutons, boucles, agrafes).

Société Anonyme des Etablissements Ebel, 84 rue d'Hauteville, Paris (Horlogerie, Bijouterie, Verrerie, Bronzes et objets d'art).

A. de la Tour & Cie, 12, rue du Temple, Calais, (tulle et dentelles).

A. Mariot, Nantua (Ain), (jacquets-damiers-jaune, domino, poker, lotos, etc).

Compagnie France-Continent, 21 rue Henri Monnier, Paris, (filés de poils de lapin angora).

# ECOLE TECHNIQUE

200 rue Sherbrooke, Ouest, Montréal

Fondée par le Gouvernement de la province de Québec  
Subventionnée par le Gouvernement Provincial  
et la Cité de Montréal

Préparant aux Carrières industrielles  
comme Experts, Contremaîtres, Chefs d'Ateliers  
Imprimeurs, Etc.

## COURS DU JOUR

**Cours technique.**—Trois années d'études. Enseignement théorique et manuel. Laboratoires et ateliers des mieux outillés. Bourses d'études aux élèves méritants et peu fortunés.

**Cours des métiers.**—S'adressant aux jeunes gens qui n'ont pas eu l'avantage de finir leurs études primaires, mais qui désirent se préparer à l'exercice d'un métier.

**Cours d'apprentissage.**— Ces cours sont organisés selon les besoins locaux, en collaboration avec l'Industrie, de façon à

permettre aux apprentis qui ravaillent régulièrement sous un patron, de venir à l'Ecole chercher les connaissances théoriques et appliquées qu'il leur serait impossible d'acquérir au cours ordinaire de leurs occupations.

**Cours spéciaux d'Automobile.**— Cours complet de mécanique et d'électricité d'automobile préparant à l'obtention de la licence de mécaniciens en véhicules moteurs délivrée par le Gouvernement de la Province de Québec.

## COURS DU SOIR

**Cours libres.**— Mathématiques appliquées. Dessin industriel. Electricité théorique et pratique (laboratoires et ateliers). Chimie industrielle. Peinture en bâtiment (intérieur et extérieur). Plomberie sanitaire et chauffage. Estimations en

construction. Tracé en construction. Modelage. Menuiserie. Ebénisterie. Ajustage. Soudure autogène. Forge. Fonderie. Chaudière à vapeur. Automobile. Imprimerie (composition, presses).

Pour tous renseignements s'adresser au Secrétariat :  
Téléphone Plateau 1513

# La Nouvelle MONTREAL DAIRY Company Ltd.

LAIT — CREME DOUCE  
BEURRE ET  
CREME GLACEE

*Achetez nos produits avec  
confiance.  
Ils ne sont pas égaux.*

J. B. BAILLARGEON, président

1200 Ave Papineau Amherst 1151

Montréal, Qué.

# British Colonial Fire Insurance Company

Actif dépassant \$1,000,000.

BRITISH COLONIAL BLDG.,

Bureau chef: 464 rue St-Jean, Montréal

THEODORE MEUNIER B. A. CHARLEBOIS  
Prés. et Gérant gén. Vice-président

# Fire Association

OF PHILADELPHIA

Actif dépassant \$30,000,000.

Bureau-chef pour le Canada:

464 rue St-Jean, Montréal

THEODORE MEUNIER, Gérant

Feu  
Automobile  
Explosion  
Tempête  
de vent  
Bris de  
sprinkler  
Profits  
Loyers  
  
Agents  
demandés

# A. AUBRY & FILS, Limitée

MANUFACTURIERS



FERBLANTERIE ET MARCHANDISES  
GALVANISEES

Tél. Amherst 1131\*

2340 Avenue Delorimier

Montréal



## Outillage Additionnel

Votre commerce peut périliter sans cause apparente. Mais si vos clients ne peuvent communiquer avec vous quand ils le désirent, n'est-ce pas là un motif suffisant ?

Des postes supplémentaires et des lignes additionnelles donnent de l'essor aux affaires. Ils fournissent de nouveaux moyens de communication; ils vous conservent des clients prêts à s'adresser chez vos concurrents si vous n'êtes pas prêts à les recevoir.

*Éliminez de votre service "la ligne est occupée" — laissez-nous faire une étude de votre service et vous faire certaines suggestions.*



## CANADIAN NATIONAL STEAMSHIPS

SERVICE RÉGULIER DE FRET, PASSAGERS ET MALLE

Toutes les deux semaines, de Montréal en été et d'Halifax, en hiver.

Pour les Bermudes, Jamaïque, Bahamas et l'Honduras. Taux raisonnables. Maximum de service. Confort à taux modérés.

SERVICE RÉGULIER DE FRET POUR ST-JEAN, N.B., ET HALIFAX, N.E.

Pour Londres et Anvers, tous les 10 jours.

— Cardiff et Swansea, toutes les deux semaines.

Pour Bermudes, St. Kitts, Antigua, Montserrat, Dominica, St. Lucie, Barbades, St. Vincent, Grenada, Trinidad et Demerara tous les dix jours).

— Australie (toutes les trois semaines).

— Nouvelle-Zélande, tous les mois.

— d'Halifax, N.E., seulement (toutes les trois semaines).

Service intercostal, Victoria, Vancouver, Halifax.

De Vancouver aux ports de la côte ouest (R.-U.), tous les mois.

De Vancouver à Londres et Anvers, toutes les 5 semaines.

Service intercostal entre Vancouver, tous les mois.

De Vancouver à San Francisco, toutes les semaines.

A. HECTOR, agent général du Pacifique, Vancouver, C. B.

P. H. SCOTT, agent général du fret d'Ontario, Toronto, Ont.

P. A. CLEWS, gérant européen, C.G.M.M.

17-19 Cockspur St., Londres, S. W. 1., Angleterre

J. P. DOHERTY, gérant du trafic, Montréal.

R. B. TEAKLE, gérant-général, 384 St-Jacques ouest, Montréal.

## Ecole Polytechnique

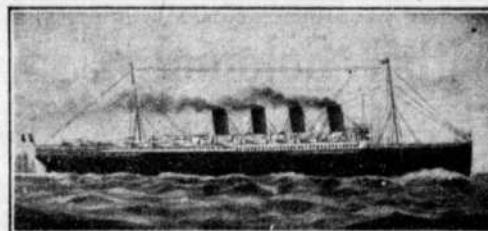
Fondée en 1873

TRAVAUX PUBLICS — INDUSTRIE

Toutes les branches du génie

Chimie industrielle

1430, rue Saint-Denis  
Montréal



## COMPAGNIE GÉNÉRALE TRANSATLANTIQUE

LIGNE FRANÇAISE

SERVICE RAPIDE ET DE LUXE

NEW YORK—PLYMOUTH—LE HAVRE

par les paquebots

ILE DE FRANCE — PARIS — FRANCE

NEW-YORK — LE HAVRE

par les paquebots à classe unique

DeGRASSE — ROCHAMBEAU

BORDEAUX — HALIFAX — NEW-YORK

Tous les quinze jours par les paquebots à classe unique

ROUSSILLON — LA BOURDONNAIS

GENIN, TRUDEAU & CIE, Limitée,

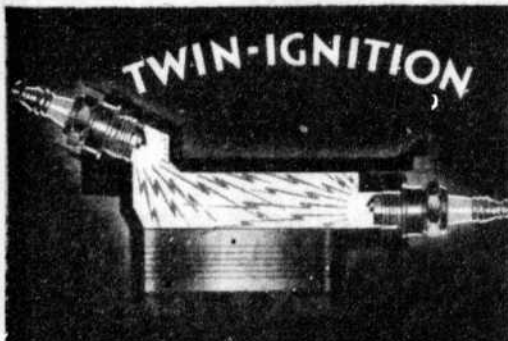
Agents généraux

42, Rue Notre-Dame Ouest

Tél. Lancaster 5634

ou aux agents locaux

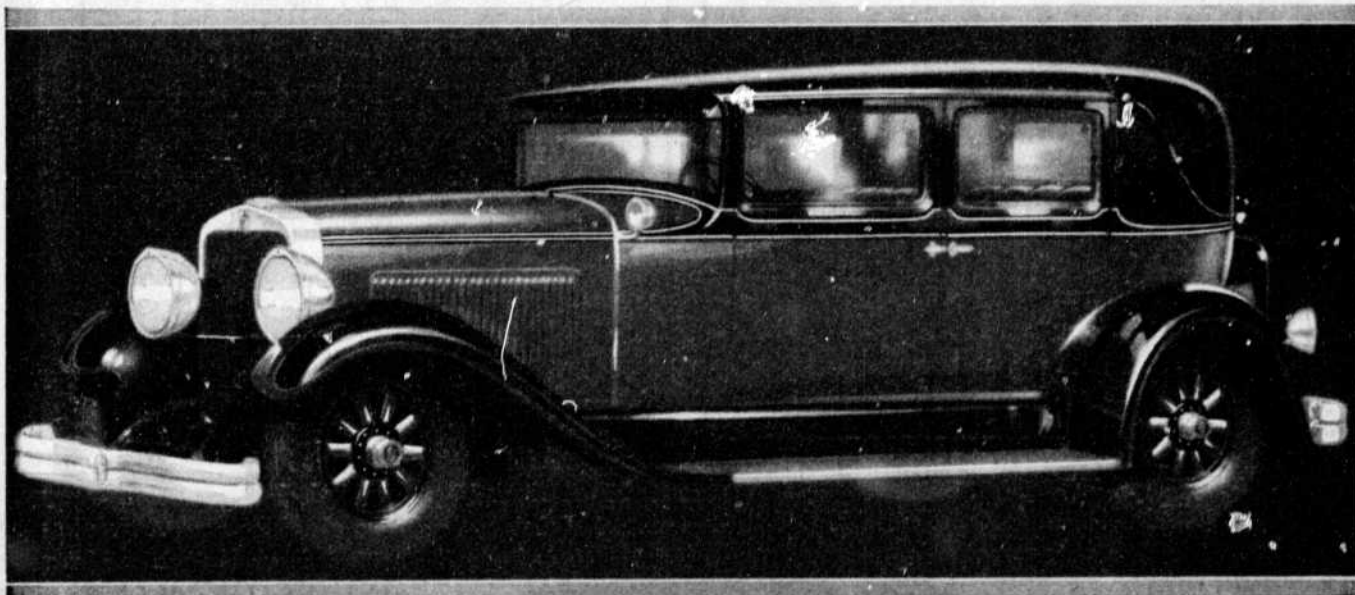
Montréal



**22% MORE POWER**

**5 MILES AN HOUR MORE SPEED**

**2 EXTRA MILES FROM EVERY GALLON OF GASOLINE**



Jusqu'à ce que vous ayez conduit le nouveau NASH "400" à moteur à double ignition, vous n'avez pas une idée juste du plaisir qu'on a à conduire un auto.

Vous voyez des faits et des chiffres intéressants de l'action de la Double Ignition. En les présentant nous voulons vous convaincre que vous devez de faire l'essai du moteur NASH à Double Ignition.

Avec la double ignition au lieu d'une seule, NASH a solutionné la haute compression et une plus grande efficacité de gaz est accomplie.

Le résultat est que le NASH, avec la double ignition au lieu de la seule, produit, d'après les expertises, 22% de plus de pouvoir, 5 milles par heure plus rapide et donne 2 milles de plus de trajet au gallon de gasoline.

En justice pour vous-même, n'achetez pas un char avant d'avoir expérimenté le nouveau NASH "400" A DOUBLE IGNITION.

**NASH**



**LEGARE - NASH - MOTORS**

3416 AVENUE DU PARC (Près Sherbrooke), Montréal

LINTEAU AUTOMOBILE LIMITED  
94 Ontario Est

PROVINCIAL MOTOR SALES LTEE  
4040 Lafontaine, près Pie IX

WESTMOUNT GARAGE  
4010 Ste- Catherine Ouest

ST. HENRY MOTOR SALES Regd  
2012 Notre-Dame Ouest

VERDUN MOTOR SALES  
3391 Blvd Lasalle

MILLER MOTORS  
457 rue Wellington

FERLAND AUTOMOBILE  
6340 Blvd St-Laurent

Maurice FORGET

Gilles FORGET

## FORGET & FORGET

Membres de la Bourse de Montréal

Membres du Montreal Curb Market

Fil direct à la maison Livingston &amp; Co.

Membres de Bourse de New-York

Succursale à  
St-Jean, P.Q.49-51 rue St-Jacques, O.  
Montréal, P.Q.

Tél. PL. 1161\*

LES MEILLEURS AGENTS AU CANADA  
représentent

## L'Assurance Mont-Royal

FEU—AUTOMOBILE—VITRES—TORNADE,  
ARROSEURS AUTOMATIQUES

Bureau-chef: 465 RUE ST-JEAN, MONTREAL

H. C. BOURNE, Vice-président et Gérant-général  
J. A. MACDONALD et J. J. S. DAGENAIS, Asst-gérants

### DIRECTEURS

Hon. N. PERODEAU,  
Ex-Lieutenant-gouverneur  
C. E. GRAVEL,  
Prés. Chambre de commerce  
H. C. BOURNE,  
Vice-prés. Ass. Mont-Royal  
F. G. DONALDSON,  
Gér.-gen. Montreal Trust Co.

CHS LAURENDEAU, C.R.,  
Dir. Banque Can. Nationale  
WM. ROBINS  
E. MACKAY  
JOS. DESLONGCHAMPS,  
Sec.-trés. Ass. Mont-Royal

Nous invitons les agents pour les districts  
qui ne sont pas représentés.

### Achetez vos sécurités en connaissance de cause !

\* Pour prendre une décision bien  
motivée dans l'achat des sécurités  
de placements, il faut être au cou-  
rant des fluctuations du marché.

\* Notre service d'informations sur  
ce point est toujours à votre dispo-  
sition. N'hésitez pas à vous en  
prévaloir.

## GEOFFRION & CIE

### VALEURS DE PLACEMENTS

Membres de la Bourse de Montréal  
Membres du Montreal Curb Market231, rue Notre-Dame Ouest - - MONTREAL  
Tél. HARbour 2291

### SUCCURSALES :

Immeuble "Canada Cement",  
Montréal18, rue Elgin,  
Ottawa

## PARFAITE SECURITE

### L'Assurance LONDON GUARANTEE,

dont l'existence remonte à au-delà de 50 ans et les  
affaires se chiffrant dans les millions, offre la plus  
parfaite garantie aux hommes d'affaires qui veulent se  
protéger. Elle transige tous les risques, excepté la vie,  
comme suit :

Personnel	Accidents et Maladie
Caution	de toute nature
Automobile	Responsabilité, Dommage à la propriété, Collision, In- cendie et Vol

Responsabilité des patrons envers le public  
Valeurs de livraison et ascenseurs  
Fuite dans les arroseurs automatiques  
Assurance contre incendie  
Vol avec effraction  
Vitre.

Le bureau de Montréal apporte une prompt attention  
à l'émission des polices et aux règlements des  
réclamations dans la Province.

## London Guarantee and Accident Company, Limited

204 rue Notre-Dame Ouest, — Montréal

Wm. P. BULLOCH, Gérant local.

# ALLIANCE NATIONALE

SOCIÉTÉ D'ASSURANCE MUTUELLE

VIE — MALADIE — INVALIDITÉ — ACCIDENT — PENSION DE VIEILLESSE

Fondée le 11 décembre 1892, incorporée à Québec le 25 février 1893 et incorporée à Ottawa le 25 juillet 1917.

## OPERATIONS DE L'ANNEE 1928

670 succursales réparties dans tout le Canada et la Nouvelle-Angleterre

Nombre de certificats au 31 décembre 1928 .. . . . . .	39,231
Assurance en force au 31 décembre 1928 .. . . . . .	\$32,460,582.63
Capital au 31 décembre 1928 .. . . . . .	7,989,689.12
Actif au 31 décembre 1928 .. . . . . .	9,780,024.27

Le rapport financier et le rapport de l'actuaire font voir la situation financière exceptionnelle dans laquelle se trouve cette société et les garanties incontestables qu'elle offre pour les nombreux avantages que comportent ses certificats.

### RELEVÉ DES RECETTES ET DES DEBOURSES DU CONSEIL GENERAL

du 1er janvier au 31 décembre 1928

CAISSE D'ASSURANCE-VIE		CAISSE D'ASSURANCE INFANTILE	
Balance au 1er janvier 1928 .. . . . . .	\$6,635,448.68	Balance au 1er janvier 1928 .. . . . . .	\$21,623.49
Recettes 1928 .. . . . . .	1,058,280.65	Recettes 1928 .. . . . . .	6,304.54
	\$7,693,729.33		\$27,928.03
Déboursés 1928 .. . . . . .	655,207.84	Déboursés 1928 .. . . . . .	2,769.26
	\$7,038,521.49		\$25,158.77
Balance au 31 décembre 1928 .. . . . . .	\$7,038,521.49	Balance au 31 décembre 1928 .. . . . . .	\$25,158.77
CAISSE DES MALADES		CAISSE GENERALE	
Balance au 1er janvier 1928 .. . . . . .	\$ 850,207.82	Balance au 1er janvier 1928 .. . . . . .	\$ 21,567.39
Recettes 1928 .. . . . . .	198,080.65	Recettes 1928 .. . . . . .	292,151.86
	\$1,048,288.47		\$313,719.25
Déboursés 1928 .. . . . . .	145,145.18	Déboursés 1928 .. . . . . .	292,631.09
	\$ 903,143.29		\$ 21,088.16
Balance au 31 décembre 1928 .. . . . . .	\$ 903,143.29	Balance au 31 décembre 1928 .. . . . . .	\$ 21,088.16

### SURPLUS DE REMISE

Surplus de remise en 1928 .. . . . . .	\$ 1,804.98
Balance au 1er janvier 1928 .. . . . . .	10,208.91
	\$12,013.89
Déficits de remise en 1928 .. . . . . .	10,236.48
	\$ 1,777.41

### BILAN DU CONSEIL GENERAL AU 31 DECEMBRE 1928

#### ACTIF

Débitures .. . . . . .	\$ 209,770.03	
Prêts hypothécaires .. . . . . .	6,912,044.73	
Prêts sur certificats .. . . . . .	662,408.49	
En banques .. . . . . .	97,753.74	
En caisse .. . . . . .	8,288.24	
Immeubles .. . . . . .	99,423.89	\$7,989,689.12
Argent en mains :		
Caissier .. . . . . .	\$ 1.72	
Agents .. . . . . .	275.00	276.72
Intérêts dus .. . . . . .		121,619.55
Intérêts échus et non échus .. . . . . .		8,999.97
Valeur du marché des débiteures en plus de la valeur d'après nos livres .. . . . . .		35,993.71
Contributions perçues et non transmises :		
Caisse d'assurance-vie .. . . . . .	\$15,348.81	
Caisse des malades .. . . . . .	4,222.83	
Caisse d'assurance infantile .. . . . . .	88.66	
Caisse générale .. . . . . .	8,778.33	28,438.63
Liens sur certificats émis avant novembre 1906 .. . . . . .		684,960.93
Valeur présente de l'excédent de l'intérêt en plus de 4% .. . . . . .		975,500.74
Valeur du marché des débiteures en plus de la valeur d'après nos livres .. . . . . .		23,026.11
		1,878,816.36
		\$9,868,505.48

**LA CHAMBRE DE COMMERCE DU DISTRICT DE MONTREAL**

**PASSIF**

Réclamations non ajustées :			
Caisse d'assurance-vie : Décès .....	\$46,588.13		
Pension de vieillesse .....	2,300.00	\$48,888.13	
Caisse d'assurance infantile .....		45.00	
Caisse des malades .....		8,945.90	57,879.03
Du aux agents, frais de voyages .....			317.10
Du aux succursales, surplus de remise .....			1,777.41
Intérêts payés par anticipation .....			10,560.46
Dépôts Re prêts non remboursés .....			456.50
Contributions payés par anticipation :			
Caisse d'assurance-vie .....	\$9,231.38		
Caisse d'assurance infantile .....	112.37		
Caisse des malades .....	2,630.19		
Caisse générale .....	5,574.77	17,548.71	88,479.21
			<u>\$9,780,026.27</u>

**EVALUATION AU 31 DECEMBRE 1928**  
**CAISSE D'ASSURANCE-VIE**

**ACTIF :**

Valeur présente des contributions futures .....			\$4,564,385.16
Excédent des recettes sur les déboursés .....	\$7,938,521.49		
Part des intérêts acquis .....	115,292.00		
Part valeur du marché des débetures en plus de la valeur d'après nos livres .....	30,040.00		
Part valeur présente de l'excédent de l'intérêt en plus de 4% .....	862,083.00		
Part valeur du marché des immeubles en plus de la valeur d'après nos livres .....	20,349.00		
Contributions perçues et non transmises .....	15,348.81		
Liens sur certificats émis avant novembre 1906 .....	684,960.93	8,766,595.23	
			<u>\$13,230,980.39</u>

**PASSIF :**

Valeur présente des bénéfices .....		\$10,777,730.11	
Réclamations non ajustées :			
Décès .....	\$46,588.13		
Pensions de vieillesse .....	2,300.00	48,888.13	
Intérêts payés par anticipation .....		9,279.00	
Contributions payées par anticipation .....		9,231.38	67,398.51
			10,845,128.62
Surplus de réserve au 31 décembre 1928 .....			\$ 2,485,851.77
Pourcentage de réserve .....		122.92%	

**CAISSE DES MALADES**

**ACTIF :**

Valeur présente des contributions futures .....			\$1,769,129.00
Excédent des recettes sur les déboursés .....	\$ 903,143.29		
Part des intérêts acquis .....	14,793.00		
Part valeur du marché des débetures en plus de la valeur d'après nos livres .....	3,854.00		
Part valeur présente de l'excédent de l'intérêt en plus de 4% .....	110,617.00		
Part valeur du marché des immeubles en plus de la valeur d'après nos livres .....	2,611.00		
Contributions perçues et non transmises .....	4,222.83	1,039,241.12	
			<u>\$2,808,370.12</u>

**PASSIF :**

Valeur présente des bénéfices .....		\$2,555,846.00	
Réclamations non ajustées .....		8,945.90	
Intérêts payés par anticipation .....		1,191.00	
Contributions payées par anticipation .....		2,630.19	2,568,613.09
Surplus de réserve au 31 décembre 1928 .....			\$ 239,757.03
Pourcentage de réserve .....		109.33%	

**CAISSE D'ASSURANCE INFANTILE**

**ACTIF :**

Excédent des recettes sur les déboursés .....		\$ 25,158.77	
Intérêts accrus et non échus .....		159.53	
Valeur du marché des débetures en plus de la valeur d'après nos livres .....		2,001.73	
Contributions perçues et non transmises .....		88.66	
			<u>\$ 27,408.69</u>

**PASSIF :**

Réserve requise .....		\$ 23,300.00	
Réclamations non ajustées .....		45.00	
Contributions payées par anticipation .....		112.37	23,457.37
Surplus de réserve au 31 décembre 1928 .....			\$ 3,951.32
Pourcentage de réserve .....		116.84%	

J.-G. SHARP, actuaire.  
Le Président et Directeur général.

CHS. DUQUETTE.

# Société d'Administration et de Fiducie

ci-devant

## La Société d'Administration Générale

Exécutrice-testamentaire et fiduciaire

Siège social : — MONTREAL

5 rue St-Jacques Est

Administration de successions  
Gérance d'immeubles et de fortunes privés  
Garde et gestion de portefeuilles  
Assurances feu, vol, automobiles.

### VOUTES DE SURETE

#### CONSEIL D'ADMINISTRATION

Hon. Sir HORMISDAS LAPORTE, K.B., C.P.,  
Président de la Banque Provinciale du Canada, Vice-Président  
du Crédit Foncier Franco-Canadien, à Montréal — Président

CHARLES CAHEN D'ANVERS,  
Administrateur délégué du Crédit Foncier Franco-Canadien,  
à Paris — Vice-Président

MARTIAL CHEVALIER,

Administrateur du Crédit Foncier Franco-Canadien, à Paris.

TANCREDE BIENVENU,

Administrateur du Crédit Foncier Franco-Canadien, Administrateur  
de la Cie "Lake of the Woods Milling", à Montréal.

Hon. RODOLPHE LEMIEUX, C.P., C.R., LL.D.,

Ancien Ministre,  
Président de la Chambre des Communes du Canada, à Ottawa.

Vicomte R. de ROUMEFORT,

Directeur Général du Crédit Foncier Franco-Canadien,  
Administrateur Bureau canadien Royal Exchange Assurance, à Montréal.

Hon. NARCISSE PERODEAU,

Ex-Lieutenant-gouverneur de la Province de Québec, à Montréal.

Hon. THOMAS CHAPAIS,

Sénateur et Conseiller législatif, à Québec.

Hon. L. ATHANASE DAVID,

Secrétaire de la Province de Québec, à Montréal.

ARMAND CHAPUT,

Administrateur de la Banque Canadienne  
Nationale, à Montréal.

JOSEPH SIROIS, LL.D.,

Notaire, à Québec.

LOUIS ST-LAURENT, C.R.,

Avocat, à Québec.

J. THEO. LECLERC, Administrateur et Directeur Général.

J. C. BROUSSEAU, Secrétaire.

#### AGENCES

QUEBEC — WINNIPEG — REGINA — EDMONTON — VANCOUVER

Fonds administrés et fiduciaire pour émissions d'obligations . . . . . \$47,233,886.14

## ROYAUME DES SERBES, CROATES et SLOVENES.

L'Association des Exportateurs de ce Royaume a fondé une section de la "Presse" et un bureau spécial de contrôle. Ce bureau émettra des certificats quand à la qualité et à la propriété des produits. Le Bureau Central de l'Association des Exportateurs fait circuler parmi les cultivateurs de prunes, une publication intitulée "Direction pour la culture, la production et la préparation des prunes et des confitures pour l'exportation". Elle contient des informations pratiques aux cultivateurs sur la manière de protéger ces arbres fruitiers contre la destruction par la peste, sur la bonne manière de les entretenir en vue de l'expansion de ce commerce à l'étranger.

Le Consulat Royal peut assurer les importateurs que, sous ces conditions, seulement la meilleure qualité des produits atteindront les entrepôts.

### NOTE

C'est par inadvertance qu'un oubli de noms de directeurs de la Société d'Administration et de Fiducie s'est glissé dans l'édition de mai. Nous rectifions dans une autre page.

*Une Entreprise Minière qui a gagné  
votre Confiance*

## OBALSKI - CHIBOUGAMAU MINING CO.

est la première entreprise minière de Chibougamau. Il s'est dépensé plus d'argent sur ses propriétés, il s'y est fait plus d'ouvrage — et cet ouvrage avance toujours — que sur toute autre dans le district.

Faites venir dès aujourd'hui un exemplaire de notre brochure "Obalski et Chibougamau"

## Obalski-Chibougamau Mining Co.

25, rue St-Jacques Est, Montréal  
Harbour 3829

Veuillez m'envoyer un exemplaire de la brochure "Obalski & Chibougamau" sans obligation de ma part.

NOM.....  
ADRESSE.....

# Cinquième Voyage Annuel

de

## L'Université de Montréal

A TRAVERS LE CANADA jusqu'à LA COTE DU PACIFIQUE  
Par train spécial du Pacifique Canadien

Le voyage le plus agréable et le plus instructif que vous puissiez faire durant vos vacances. Une occasion unique de visiter le Canada et ses merveilles — de voyager avec tout le confort possible et à prix modérés. Tout Canadien devrait d'abord apprendre à connaître son pays avant d'aller à l'étranger.

LES PRAIRIES  
WINNIPEG  
CALGARY  
LES ROCHEUSES  
BANFF

ROUTE BANFF.  
WINDERMERE  
LAC KOOTENAY  
LA VALLEE D'OKANAGAN  
VANCOUVER

VICTORIA  
LE CANYON FRASER  
LE TUNNEL CONNAUGHT  
LA VALLEE YOYO  
LAC LOUISE

EDMONTON  
LAC DES BOIS  
LES GRANDS LACS  
CHUTES NIAGARA

**\$365 tous frais compris**

avec lit-bas. Lit-haut, \$350. Lit-bas à deux, \$330 chaque voyageur. Compartiment à deux, \$395 chaque voyageur.  
Salon-lits à trois, \$380 chaque voyageur.

Train de luxe comprenant wagons-lits ordinaires, wagons-lits à compartiments, wagon-restaurant et wagon-observatoire. Wagon-observatoire spécial dans les Montagnes. Personnel bilingue. Cuisine soignée. 3 jours dans les Hôtels et Camps de Chalets du Pacifique Canadien.

Ce voyage est organisé à l'intention des Canadiens-français et des Franco-Américains tout spécialement.

Pour brochures descriptives et renseignements complets, s'adresser à tout agent du

# PACIFIQUE CANADIEN

### La nouvelle usine de pompage McTavish

Les travaux de construction en béton donneront à la nouvelle usine de pompage de Montréal une apparence particulière.

Dans le but de coordonner les opérations de l'Association de Montréal et de la nouvelle usine de la Montreal Water & Power Co., récemment acquise par la C.M.E., on a décidé d'élever une nouvelle usine de pompage à haute pression.

Les fondations sont déjà commencées et l'usine McTavish — du nom de la vieille usine qu'elle remplacera — disposera de trois pompes d'une capacité de quatre millions de gallons par jour chacune.

La base principale de la nouvelle usine sera la beauté architecturale avec en harmonie avec celle des fondations et superbes ballons qui l'environnent, sera d'être construite en béton.

**Canada Cement Company  
Limited**

Edifice Canada Cement Company  
Square Phillips - - Montréal

Salles de ventes  
MONTREAL TORONTO WINNIPEG  
CALGARY



## Bureau de Placement Provincial

SERVICE GRATUIT SANS DELAI

Des milliers de personnes ont obtenu depuis la création du Bureau de Placement, par le Gouvernement Provincial, des emplois personnels des plus avantageux, et cela

### GRATUITEMENT

Nous attirons avec l'attention des patrons, qui pourront, en communiquant leurs demandes à ce Bureau, obtenir des employés compétents, et sans délai puisque un grand nombre de personnes sans emploi s'y présentent chaque jour; à ce bureau vous pouvez faire un choix avantageux.

### SERVICE

Nous ne saurions trop insister auprès des patrons et employés sur les avantages de se servir de ce Bureau de Placement Provincial dont l'action s'étend à toutes les branches du travail et de l'industrie.

### AVANTAGE

Vous avez l'avantage de traiter personnellement, et vous le désirez, avec les employés et aussi vous avez l'usage d'un bureau privé.

FRANCIS PAYETTE, Surintendant.

No 9, rue Saint-Jacques MONTREAL

HEURES DE BUREAU: 9 hrs a.m. à 5 hrs p.m.

Correspondance sollicitée

Le café, qui occupe une place si importante au déjeuner, à la réception ou au réveillon, doit être choisi avec soin.

Si vous essayez le café

“ VICTORIA ”

votre choix sera permanent, et vous aurez toujours satisfaction absolue.

Empaqueté par

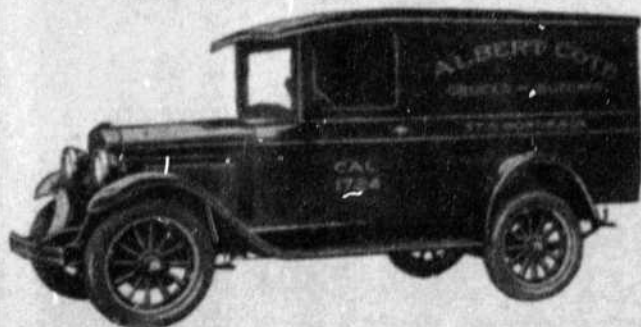
**Laporte Martin Limitee**

MONTREAL

### PARTIES ET SERVICE

**CHEVROLET**  
COUPE, COACH, SEDAN  
CABRIOLET, SEDAN  
IMPERIAL.

**Stewart**  
4 ET 6 CYLINDRES  
¾ A 4 TONNES



Toujours en mains carrosseries commerciales pour camions Chevrolet 1 tonne et 1/2 tonne.

Réparation de radiateurs — Chargement de batteries et magnetos  
Soudure à l'oxygène — Débossage de panneaux et de garde-boue — Bourrure, Rideau, et Couverture  
Peinture et Vernis

JOS. BONHOMME Ltée  
600 rue Guy

MONTREAL  
Main 0967-1571-7235

## GENIN, TRUDEAU & CIE

Limitée

38 RUE NOTRE-DAME OUEST  
MONTREAL

Importateurs  
et Fabricants  
d'Articles de

### FUMEURS

Propriétaires des marques bien connues



### TOSCANA

Les meilleures marques sur le marché

Seuls agents au Canada pour les  
célèbres pipes

### PETERSON

Garanties pour ne pas craquer ni brûler.

GIN CANADIEN

# CROIX D'OR

MELCHERS



Fabriqué à Berthier-ville, Qué., sous la surveillance du Gouvernement Fédéral.

Le Gin le plus pur qui existe. Rectifié quatre fois, vieilli en entrepôt.

TROIS GRANDEURS DE  
FLACONS :

Gros	40 onces	Prix	\$3.65
Moyens	26 "	"	2.55
Petits	10 "	"	1.10

Melchers Distilleries  
Limited  
Montréal, Qué.

Fondée en 1874

## D. Hatton Company

420 à 428 rue Bonsecours  
Montréal

LA CREME DE LA PECHE  
SEULEMENT

LES PLUS GROS DISTRIBUTEURS  
AU CANADA DE

### POISSON

DE TOUT GENRE

EXPERTS DANS LE COMMERCE  
D'HUITRES EN COQUILLES  
ET OUVERTES

Abonnez-vous au

# "Court House Reporter"

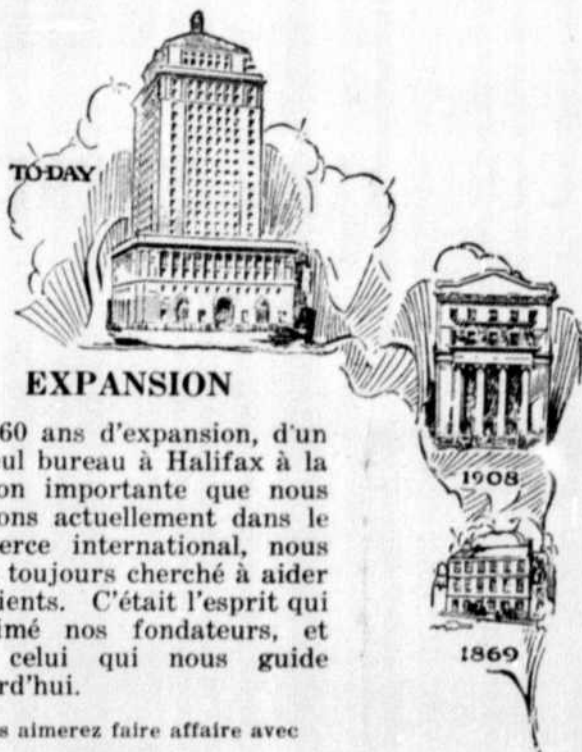
Le journal quotidien qui vous renseigne sur tout ce qui se passe en Cour Supérieure et Cour de Circuit.  
(Il publie les jugements des deux cours.)

TRÈS UTILE AU COMMERCE A CREDIT

Pour plus amples informations,

Appelez LANCASTER 1907

ou adressez-vous à 987 BOULEVARD ST-LAURENT



## EXPANSION

**E**N 60 ans d'expansion, d'un seul bureau à Halifax à la position importante que nous occupons actuellement dans le commerce international, nous avons toujours cherché à aider nos clients. C'était l'esprit qui a animé nos fondateurs, et c'est celui qui nous guide aujourd'hui.

Vous aimerez faire affaire avec

## La Banque Royale du Canada

Siège Social à Montréal.

## Banque Canadienne Nationale

Siège social: Places d'Armes, Montréal

Capital versé et réserve, \$11,000,000

Actif, plus de \$150,000,000.

Incomparables facilités pour toutes opérations bancaires dans la Province de Québec.

256 succursales au Canada

216 succursales et 287 agences dans le Québec.

63 succursales dans l'île de Montréal.

Nos ressources sont à votre disposition.  
Notre personnel est à vos ordres.

La Banque Canadienne Nationale fait gratis, sur demande, le service de son Bulletin mensuel aux hommes d'affaires.

## Ce que notre Banque vous offre

Le service d'un personnel courtois.

Des services techniques complets.

Une collaboration intelligente.

Une garantie de sécurité exceptionnelle.

La même sincère bienvenue, que vos épargnes soient petites ou considérables.

## BANQUE PROVINCIALE DU CANADA

## POUR L'EFFICACITE

De jour en jour — par toute température et par toute saison — des milliers de Montréalais voyagent par les voitures de la Compagnie des Tramways de Montréal pour aller à leur travail ou en revenir. Beaucoup du progrès de Montréal est dû à l'efficacité que peut produire sa population en raison de ce mode de transport.

## LA COMPAGNIE DES TRAMWAYS DE MONTREAL

## The Sun Trust Company, Limited

Capital Autorisé \$500,000 — Capital Souscrit \$250,000

Capital payé et profit non divisés au 31  
octobre 1928 8352,200.37  
Actif de fiducie 856,266,884.96

### CONSEIL D'ADMINISTRATION

Hon. J.-L. Perron Président Hon. A. Galipeault, 1er V.-Prés.  
Albert Hudon, 2e V.-Prés. J. C. Gagné, 3e V.-Prés.  
Jacques Perron, Secrétaire

### DIRECTEURS

Géral Dufresne, Thos. DeTonnancour, J. A.-E. Gauvin,  
Arthur Vallée, C.R., J.-C. Hébert, N.P., J. P. Laporte, M.D.  
Kaphael Dufresne, Jon Simard, R.-O. Grothé  
Thos. Deigrave, N.P.

### Opérations autorisées

Exécution testamentaire — Administration générale — Fiducies de  
toutes sortes — Liquidations et Faillites — Mandats et Agences —  
Prêt immobilier — Assurances — Dépôts à intérêts — Lettres de  
Crédit — Cases de sûreté, etc., etc. :: :: :: ::

Arthur Gagné, C.R.  
gérant-général

MONTREAL: Edifice Themis, 10 rue St-Jacques ouest.  
Tél. Main 2371 Casier Postal 2010

QUEBEC 66, rue St-Pierre

L. EUG. COURTOIS

JOS. COURTOIS

## COURTOIS FRERES

### ASSURANCES

Incendie — Vie — Maladie — Accidents  
Bris de glaces — Garantie — Cautionne-  
ment — Vol — Responsabilité patronale  
Automobiles

Bureau établi en 1890

1285 rue Visitation Tél. Cherrier 3195  
Représentants de "LA PREVOYANCE"

## Au Royaume du Tapis

Fondé en 1872

### GROS et DETAIL

Importateurs directs,  
nous pouvons embel-  
lir votre foyer à des  
prix défiant toute  
compétition !  
Choix insurpassable  
de marchandises ex-  
clusives de qualité  
garantie dans les  
plus nouveaux des-  
sins !



## FILIATRAULT SPECIALISTE

Tapis, Linoleums, Prelarts, Rideaux,  
Draperies, Stores et Accessoires.

Aussi Toile, Coton et Couvertures de Lits

1459 Boulevard Saint-Laurent (près Sainte-Catherine)

Spécialité: Tapis faits sur commande

Tél. LAnc. 4970

MONTREAL

## "La Saubegarde"

### Compagnie VIE d'Assurance

#### POLICES MODERNES

CLAUSE D'INVALIDITE 3 MOIS

DOUBLE INDEMNITE

NON-DECHEANCE APRES 2 ANS

SERVICE PROLONGATION DE LA VIE

DEMANDEZ NOTRE REPRESENTANT

J. O. DUCHARME  
Gérant  
District Ouest

J. H. LANGEVIN  
Gérant  
District Est

152 RUE NOTRE-DAME EST  
HARBOUR 7221