

Contraste insuffisant

la VOIX du SUD

27e année — No 1

LAC-ETCHEMIN, 4 janvier 1988

Port payé à Lac-Etchemin

Biosyn

La privatisation est écartée

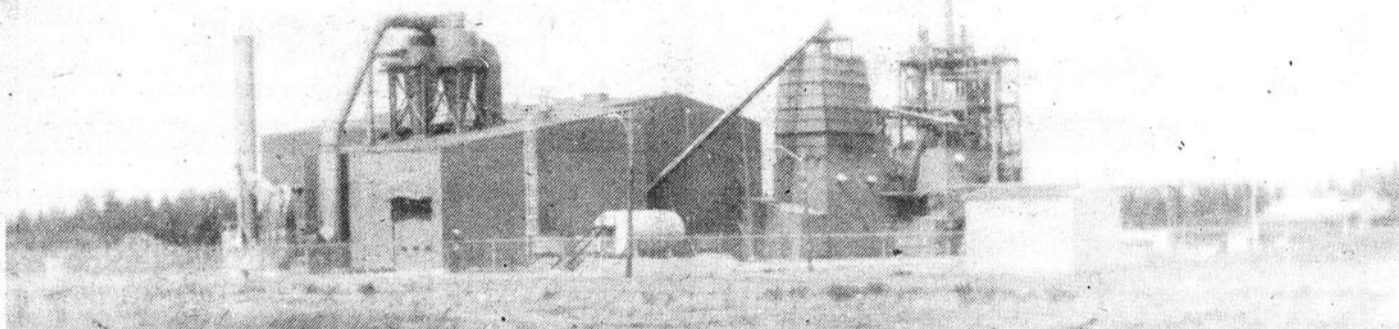
Page 2

CIDE et CLSC font la fête

Page 5



Pierre Ippersiel, président de la fédération des CLSC du Québec remet au président du CLSC des Etchemins, Louis Baby, la plaque attestant l'obtention du prix André Tétreault par le CLSC des Etchemins.



Des Etchemins

Population en baisse

Page 3

CETTE SEMAINE DÉBUTE NOTRE SUPER PROMOTION

SOLEIL D'HIVER

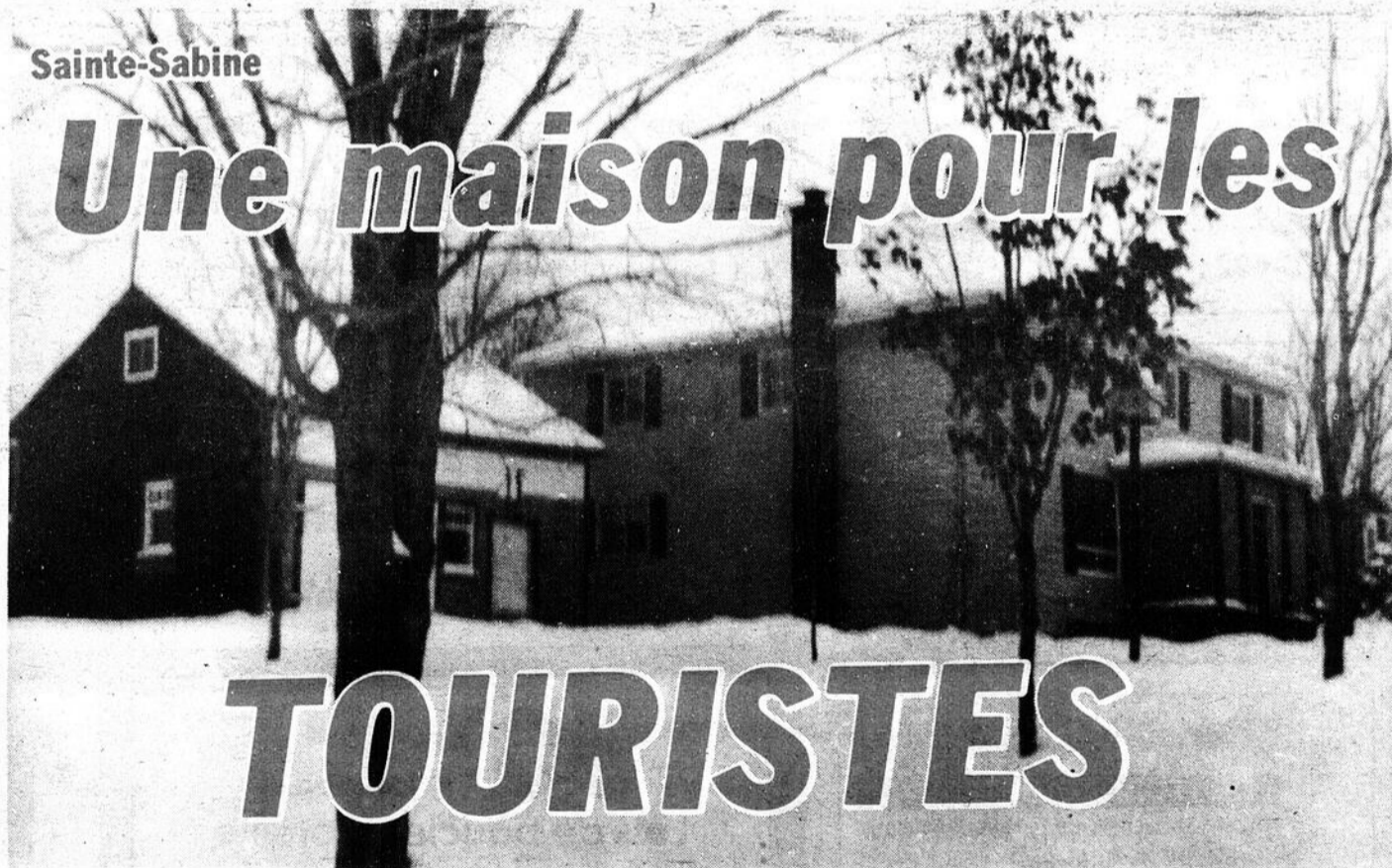


PARTICIPEZ EN GRAND NOMBRE

Plus de détails dans nos pages centrales

Sainte-Sabine

Une maison pour les



TOURISTES

Page 7

Tout sous un même toit — Pour vous servir

MARCHÉ

AGENT SEARS

Épicerie - Agent Sears - Club Vidéo - Papeterie - Centre de validation - Loto Québec 6/42 - 6/49

ÉPICERIE DU BOULEVARD

Ouvert 7 jours - 7 soirs

383-5245



383-5301

183, Rte 204, Sainte-Justine

4

4

4

Biosyn

La privatisation est écartée

Selon les informations publiées dans l'édition du 19 décembre du quotidien Le Soleil, sous la plume de Michel Corbeil, les actifs de Biosyn seraient transférés incessamment au centre québécois de valorisation de la biomasse (CQVB).

Les écrits du journaliste Corbeil reposent sur les déclarations de Claude Bolduc, directeur général de la société d'État Noveler, qui gère l'usine Biosyn, ainsi que sur celles du porte-parole du ministre québécois de l'Énergie et des Ressources, John Ciaccia, à l'effet que le CQVB était le seul candidat logique en vue d'assurer la poursuite de l'expérience de Saint-Juste, ce qui devrait se faire d'ici au 31 mars avec la ratification d'un accord officialisant le transfert des actifs de Biosyn au centre québécois de valorisation de la biomasse.

Aucune précision n'a toutefois été apportée relativement à l'injection de nouveaux capitaux dans ce projet dans lequel les gouvernements du Québec et d'Ottawa ont déjà investi 20 millions de dollars.

D'autre part, la privatisation des installations qui avait été mise de l'avant par Biothermica, un groupe formé des responsables de l'usine de Saint-Juste, est écartée dans l'immédiat à cause du manque de financement.

Le krach boursier de l'automne dernier a en effet empêché Biothermica d'obtenir le financement nécessaire lui permettant de présenter une offre valable d'acquisition de Biosyn. L'hypothèse de l'acquisition des actifs de l'entreprise par Biothermica est donc retardée, ce qui n'empêche toutefois pas Guy Gravel d'espérer que son groupe soit partie prenante d'une manière ou d'une autre à l'avenir de Biosyn.

NOUVEAU

Coiffure à domicile
"Hommes et dames"

du lundi au samedi
• Permanente • Brusching
• Balayage
• Teinture • Coupe
Pour Lac-Etchemin, Sainte-Justine,
Sainte-Rose, et les environs

625-1221



Caroline
(à votre service)

228-3942



CENTRE SINGER
Talbot & Perron Ltée
Vente et Service

Estimation gratuite à domicile pour réparation de toute marque
TISSUS À LA VERGE
Spécialités: Machines à coudre et aspirateurs

559, 90e rue du Golf, Saint-Georges-Est, Bce



Marc Lapointe D.D.

DENTUROLOGISTE

202 — 3e avenue, rte 277, Lac-Etchemin

HEURES DE BUREAU:
LUNDI AU VENDREDI: 9h00 à 21h00

Réparation et fabrication
de prothèse dentaire

625-3218



**Imprimerie
Appalaches Inc.**

158, rte 204, Sainte-Justine,
GOR 1Y0
Tél.: 383-5300

- Impressions commerciales
- Travaux couleurs
- Faire-part — remerciements

Michel Robitaille
625-3310
Yvan Chabot
642-5643

SOLDE DU BON VIEUX TEMPS

Des spéciaux pouvant atteindre 50 % et plus
dans tous les magasins participants
Conservez cette page pour votre magasinage

20% à 50%

Sur tous les vêtements et tissus
Spécial valide du 4 au 30 janvier

CENTRE DU VÊTEMENT

877 - rue Principale, Saint-Malachie

642-2094

Micro-Fournaise

Terra-Jet
très propre

\$159⁹⁵ \$600⁰⁰

Maurice Brousseau & Fils

163, rte 204, Sainte-Justine

383-3212

Sur bottes de toilette pour dames
couleur: noir, ice, vert
Rég.: \$89.95



Spécial \$44⁹⁵

CHAUSSURES ARMELLE ENR.

721, rte 204,
Sainte-Justine

383-3867

NOUVEAU

Cassette vidéo VHS T-120
de marque SKC, excellente qualité

\$19.99 paquet
de 3
cassettes



La Boîte à Son

274 - 3e avenue, Lac-Etchemin
Promenade Etchemin

625-8531

Lot de chandails manches courtes et longues
P — M — Grand — Ex-Grand

50%

de rabais

Spécial valide du 4 au 16 janvier
Surplus St-Malachie Enr.

583, Henderson,
Saint-Malachie

642-5040

RABAIS SUR STORES

Verticaux et horizontaux

Venez comparer les prix
VOUS SEREZ GAGNANTS
Estimation et pose GRATUITE
- SERVICE À DOMICILE

STORE VERTI-ROCHE

Jacques Rochefort

200, rue Dufour
Lac-Etchemin

625-8531

50%

de rabais

Lots de boucles d'oreille
en argent

Bijouterie Pierre Carat

214, 2e Avenue, Lac-Etchemin

625-8301

10%

de rabais
sur toute
peinture en
magasin

PAYEZ COMPTANT ET EMPORTEZ

BRICOMAT INC.

254 - 3e avenue, Lac-Etchemin

625-1311

**SURVEILLEZ BIEN LES DIZAINES
D'AUTRES AUBAINES À VENIR
POUVANT ATTEINDRE 50% OU PLUS
DANS CETTE PAGE
TOUS LES PREMIERS LUNDI DU MOIS**

— AUCUN ÉCHANGE
— AUCUNE MISE DE CÔTÉ
— AUCUN REMBOURSEMENT

**DANS TOUS LES COMMERCES
PARTICIPANTS
AU JOUR ET/OU À L'HEURE
INDIQUÉE
S'IL Y A LIEU**

MRC de Bellechasse et des Etchemins Population en baisse

Entre 1981 et 1986, la population des MRC de Bellechasse et des Etchemins a continué à chuter. C'est ce qui ressort du bilan socio-économique 1986 publié par l'Office de planification et de développement du Québec.

On y constate qu'entre 1981 et 1986, la population de la MRC de Bellechasse est passée de 30 053 à 29 932 pour une diminution de 0,4% alors que dans des Etchemins la population a diminué de 19 979 à 19 485 pour une baisse de 2,5%.

Un peu plus de la moitié des MRC de la région 03 ont subi des baisses de population plus ou moins importantes entre 1981 et 1986. Ce phénomène est surtout marqué chez les MRC de l'arrière-pays, entre autres celles de l'Islet (-4%), de Montmagny (-3,4%), des Etchemins (-2,5%) ainsi que Charlevoix (-1,5%). Par contre, la plupart des MRC voisines de l'agglomération urbaine de Québec ont des bilan positif. C'est notamment le cas des MRC des Chutes-de-la-Chaudière (+15,2%), de l'Île d'Orléans (+5,2%), de la Jacques-Cartier (+4,4%) et Desjardins (+3,8%). De même, deux des MRC de la Beauce ont connu une augmentation significative de leur population entre 1981 et 1986. Beauce-Sartigan a vu par exemple sa population passer de 39 721 à 41,653, une augmentation de 4,9% alors la Nouvelle-Beauce enregistrait une hausse de 4,2% de sa population qui atteignait en

1986 23 164 personnes comparativement à 22 239 en 1981. La MRC Robert-Cliche a toutefois enregistré une légère baisse de 0,1% de sa population qui chiffrait, en '86, 18 717 personnes comparativement à 18 732, en 1981.

À l'échelle du Québec

Dans l'ensemble de la région de Québec, la population enregistre une croissance relativement faible de 1,8% qui porte à 955 746 personnes sa population comparativement à 939 165 en 1981. Par rapport à l'ensemble du Québec, la population de la région de Québec représente 14,6% de la population québécoise qui s'établit à 6 540 276 comparativement à 6 438 403 en 1981.

Parmi les régions du Québec, la région de Québec occupe le troisième rang en ce qui a trait à la croissance de sa population, soit immédiatement après l'Outaouais et Montréal qui ont connu des hausses respectives de 5,1% et de 2,2% au cours de la même période.

Les régions éloignées ont connu des baisses de leur population. Le Bas-Saint-Laurent-Gaspésie a ainsi perdu 1,1% de sa population, le Saguenay-Lac-Saint-Jean 0,3% et la Côte-Nord-Nord-du-Québec 10,3%.

Bilan 1986-87 chez Agrinove

En santé malgré tout

par Gaétan Fontaine

Même si l'excédent total a diminué de 3,5%, comparativement à 1985-86, alors que les ventes sont en décroissance de 3,4%, Agrinove demeure une société hautement compétitive et en très bonne santé financière.

Voici en résumé ce qu'on pu conclure les sociétaires réunis en assemblée générale annuelle à la polyvalente Benoit-Vachon de Sainte-Marie de Beauce à la lecture du rapport annuel, faite par M André Forcier, directeur général chez Agrinove.

Compensation monétaire de 1 300 000 \$

Même si les compensations monétaires reçues de la Fédération des producteurs de lait atteignent 1 300 000 \$, elles sont loin de combler le manque à gagner créé par le volume de lait non transformé. Dans le même ordre d'idée, Agrinove s'est vu refuser une somme de

195 332 46 \$ qu'elle attendait recevoir en vertu des accords relatifs à la dilution des trop-perçus dans le cadre de l'acceptation d'un nouveau sociétaire par la coopérative. Le conseil d'arbitrage n'ayant pas retenu ses prétentions en avril dernier, les résultats de cette année reflètent donc cette décision.

M Forcier, dans son allocution, soulignait que comme pour les années précédentes, "Il convient de dire que les performances financières seraient sensiblement supérieures, si la coopérative oeuvrait dans un contexte différent. On peut facilement estimer à 2 000 000 \$ le manque à gagner engendré par la sous-utilisation de nos équipements. Cette somme ne tenant pas compte des coûts indirects créés par l'impossibilité de planifier nos calendriers de production. Sans porter de jugement sur la valeur politique et idéologique de l'entente de mise en marché du lait au Québec, permettez-moi de dire qu'au point de vue

financier, Agrinove paie chèrement, voire même très chèrement, sa contribution." de dire M Forcier.

Une décision, qui a aussi été prise à contre-cœur, fut de ralentir les activités dans le service de la recherche et du développement, dû à des restrictions budgétaires. La diminution des volumes de lait transformé a fait en sorte que les marges ont été réduites et qu'il a fallu, en cours de route, modifier la nature des priorités. Les efforts ont donc été concentrés vers des secteurs qui ont semblés à court terme plus rentables.

Certes, le dernier exercice a été satisfaisant, mais la Coopérative se doit d'agir plutôt que de réagir, si elle désire être active plutôt que réactive.

Élection au conseil d'administration

Comme c'est la coutume, il y a eu élection pour déterminer un nouveau conseil d'administration. Donc, sur les 15 postes d'adminis-

trateurs, 5 devaient aller en élection. De ces 5 postes, 2 des tributaires se sont vus reconduire pour un nouveau mandat de 3 ans. Il s'agit de M Rosaire Lapière du secteur no 5 (La Guadeloupe) et M Camille Roy du secteur no 3 (Sainte-Marie). Quant aux nouveaux élus, il s'agit de M Réjean Thiabaud du secteur no 6 (Saint-Georges), M René Mercier du secteur no 7 (Sainte-Justine) et M René Lachance du secteur no 11 (Îles D'Orléans).



VISEZ JUSTE! avec AVIRON

Vous voulez être un homme de métier qualifié?
c'est chez nous que vous le deviendrez!

AVIRON...

La plus grande institution du genre au Canada,
S.V.P. m'envoyer toutes les informations
pour les cours cochés ci-dessous.

jour soir

- | | |
|---|---|
| <input type="checkbox"/> Soudure au gaz et à l'arc métallique | <input type="checkbox"/> Machiniste |
| <input type="checkbox"/> Soudure haute pression | <input type="checkbox"/> Dessin technique |
| <input type="checkbox"/> Soudure MIG-TIG | <input type="checkbox"/> (Dessin assisté par ordinateur) |
| <input type="checkbox"/> Lecture de plans et assemblage | <input type="checkbox"/> Électricité de construction et d'entretien |
| <input type="checkbox"/> Débosselage/carrosserie | <input type="checkbox"/> Ébénisterie |
| <input type="checkbox"/> Électronique | <input type="checkbox"/> Mécanique diesel |
| <input type="checkbox"/> Réfrigération/air climatisé | <input type="checkbox"/> Réparateur d'ordinateurs |
| <input type="checkbox"/> Formation en sécurité et armes à feu | <input type="checkbox"/> Mécanique automobile |

Préparez aujourd'hui
ce que vous voudriez faire demain.
La prochaine session débute en février.

Joignez-vous à la liste de nos diplômés qui ont décroché un emploi.

NOM _____ A.P.P. _____
ADRESSE _____ CP. _____
VILLE _____ ÂGE _____
TÉL. _____ 053-L

935-2525
MONTREAL
3035 St-Antoine
H3Z 1W8



529-1321
QUÉBEC
270 est bl. Charest
G1K 3H1

1937 CINQUANTENAIRE 1987
École accréditée à travers le Canada

Le personnel
et la
direction de

Le Manoir
Lac Etchemin

souhaitent à sa distinguée clientèle une

Bonne
Année

OUVERTURE
D'UNE DISCO

Par et pour les jeunes

(14 à 18 ans) tous les vendredis
débutant le 15 janvier 1988

BRUNCH DU DIMANCHE

\$8.⁹⁵ adulte de 10h30 à 13h30 \$3.²⁵ enfant

RÉSERVEZ S'IL VOUS-PLAÎT: 625-2101

Membre de l'Association Touristique du Pays de l'Érable

Lettre ouverte

Cher monsieur,

Monsieur Franco Pretto a porté à mon attention un article qui est paru dans le journal la Voix du Sud indiquant qu'il était inéligible à remplir un poste au conseil municipal de la Ville de Lac-Etchemin parce qu'il n'était pas résidant et aussi parce qu'il était endetté envers la corporation municipale.

Je veux simplement vous préciser que monsieur Pretto n'est pas endetté envers la corporation municipale. Il y a un litige entre lui et la ville relativement à certaines pénalités pour le développement résidentiel du Ruisseau Bleu. Toutefois monsieur Pretto a déposé, à titre d'offres et consignations en Cour Provinciale du district de Beauce, une somme suffisante pour acquitter tout ce qui lui est réclamé par la Ville de Lac-Etchemin si celle-ci obtenait un jugement qui lui est favorable. Ce dépôt a été fait bien que nous soyons convaincus de la justesse de la position de notre client. Ce dépôt

démontre la bonne foi de notre client et qu'il n'a surtout pas l'intention de servir d'un litige actuellement pendant avec la corporation municipale pour régler d'autres aspects de ses relations avec la collectivité de Lac-Etchemin.

Permettez-moi de vous rappeler que c'est le conseil municipal qui a décidé de suspendre et congédier monsieur Pretto, qui n'a fait que se défendre et revendiquer ses droits légitimes. Il a toujours été et est toujours disposé à régler son litige avec la corporation municipale de façon raisonnable et honorable pour tout le monde.

Ces précisions nous apparaissent nécessaires en raison des articles publiés par vous en pages 12 et 13 du numéro du 14 décembre du journal La Voix du Sud.

Bien à vous,

Richard Cliche, avocat

Club Optimiste de Lac-Etchemin

Collecte de bouteilles vides

Les membres du club Optimiste de Lac-Etchemin passeront aux portes des résidents de cette municipalité ce soir, 4 janvier, entre 18h00 et 21h00 pour procéder à la collecte de bouteilles vides, mé-

thode d'auto-financement qui existe depuis déjà quelques années.

Après la période des fêtes, les gens se ramassent bien souvent avec un amoncellement de bouteilles vides. Les

membres Optimiste s'occupent de vous en débarrasser, et sachez que les argents recueillis via cette collecte serviront d'une façon quelconque aux jeunes de Lac-Etchemin.

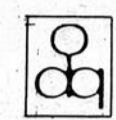


ÉCOLE DE CONDUITE TRAFIC

SÉCURITAIRE INC.

RÉSERVEZ À L'AVANCE POUR JANVIER

**217 A, 3e avenue
Lac-Etchemin
625-3002**



Serge Asselin D.D.

DENTUROLOGISTE

**Lac-Etchemin
205, rue Bernard
PORU RENDEZ-VOUS
625-5093 (après 4 heures)**

Y'a pas meilleur pour les prix!

COMPTE À REBOURS HOTPOINT

ACHETEZ EN JANVIER ET PAYEZ SEULEMENT LE 10 MAI 1988
sur tous les produits HOTPOINT



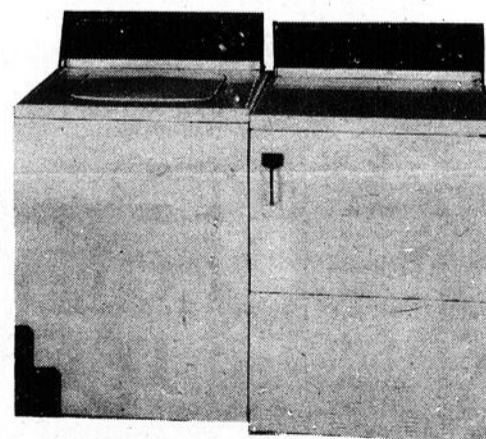
Lave-vaisselle encastré

Spécial **\$439.00**



RÉFRIGÉRATEUR 18 pieds cubes blanc ou amande porte réversible intérieur de luxe

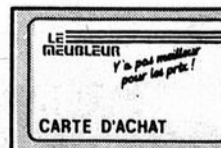
Spécial **\$849.00**



LAVEUSE 4 programmes choix de niveaux d'eau SÉCHEUSE DE740E 4 programmes 3 températures de séchage

Spécial **\$879.00** l'ensemble

LES MODÈLES PEUVENT DIFFÉRER DES PHOTOS



Sujet à l'approbation de crédit. Acompte minimum requis. Payez la taxe seulement lorsque requise. Possibilités de garantie prolongée.

UNIVERSITÉ LAVAL

Laval hors campus

HIVER 1988 RAPPEL - RAPPEL - RAPPEL

Les cours pour lesquels il est toujours possible de s'inscrire, sont les suivants: ... à **Sainte-Marie**: (Polyvalente Benoît-Vachon)

Pour améliorer votre français

LNG-15912 "Techniques de l'expression écrite" (3 cr.) à partir du lundi 18 janvier 1988, de 19h à 22h

Pour commencer le certificat en droit...

DRT-17286 "Droit des obligations" (3 cr.)

Portant sur les contrats et leur validité, les applications en matière de vente, la loi sur la protection des consommateurs, la responsabilité civile, les obligations et bien d'autres sujets tous aussi pratiques qu'intéressants, ce cours se donne à partir du 20 janvier 1988, de 19h à 22h.

Pour en connaître davantage sur les organisations:

RLT-11527 "Psychologie de l'organisation industrielle" (3 cr.)

Cours offerts les mercredis soirs à compter du 13 janvier 1988, de 19h à 22h

... à **Saint-Georges**: (Séminaire de Saint-Georges)

LNG-15912 "Techniques de l'expression écrite" (3 cr.) à partir du 19 janvier 1988 de 19h à 22h

THL-18077 "La foi chrétienne" (3 cr.)

à partir du 11 janvier 1988 de 19h à 22h

Réservez votre place en téléphonant dès maintenant à

**LAVAL HORS CAMPUS
(418) 387-7241
(à frais virés)**

UNIVERSITÉ LAVAL

Une formation de qualité
CHEZ VOUS

Meubles Standon limitée
Route 277
St-Léon-de-Standon, Québec G0R 4L0
642-2852

LE MEUBLEUR

CIDE et CLSC font la fête

Par André Poulin

Afin de souligner l'obtention en novembre dernier du prix André Tétreault par le CLSC des Etchemins,



Yvon Larochelle qui fut à l'origine de l'implication communautaire du CLSC des Etchemins.

les représentants de son conseil d'administration ainsi que la majorité des membres de son équipe de travailleurs communautaires, anciens et nouveaux, participaient le samedi 19 décembre dernier à un souper auquel assistaient une cinquantaine de membres du comité intermunicipal de développement économique de Saint-Camille, Saint-Magloire et Sainte-Sabine, (CIDE).

Rehaussé de la présence

du président de la fédération des CLSC, M Pierre Ippersiel, qui procéda à cette occasion à la remise officielle du prix André Tétreault au président du CLSC des Etchemins, Louis Baby, le souper qui fut servi à l'hôtel Bon Séjour permit de tracer un historique de l'intervention socio-économique du CLSC des Etchemins dans son milieu.

Il fut alors donné d'apprendre que les interventions socio-économiques du CLSC des Etchemins originaient de la volonté de M Yvon Larochelle qui occupait au début des années '70 la direction de l'agence de service social de Sainte-Germaine.

Invité à participer à cette soirée qui marquait le couronnement des activités du CLSC des Etchemins dans le développement économique, M Larochelle mentionna qu'à son arrivée à l'agence des services sociaux de Sainte-Germaine, il n'était absolument pas question d'approche communautaire. "A l'époque, c'est-à-dire à la fin des années '60, les

agences de services sociaux étaient essentiellement tournées vers les services sociaux individuels" de mentionner M Yvon Larochelle.

Connaissant bien la région pour être né à Saint-Prospère, ce dernier travailla dans un premier temps à la mise sur pied d'un comité interparoissial dont l'objectif avoué était de favoriser l'émergence d'un esprit de concertation et de collaboration entre les résidents de six municipalités de la région.

Le comité mis en place, M Larochelle oeuvra par la suite à la constitution d'une équipe de travailleurs et d'animateurs communautaires dont les effectifs seraient constitués de leaders du milieu et de professionnels de l'organisation communautaire.

Obtenant de la Plume Rouge, le financement nécessaire à la constitution de la dite équipe, M Larochelle procéda à l'engagement de Ghislaine Lalande, Gilles Carreau et Jacques Veilleux.

La première équipe

d'animateurs communautaires était née, ce qui n'avait rien de banal puisqu'avec une des plus petites agences de la province, Sainte-Germaine possédait la plus importante équipe de travailleurs et d'animateurs communautaires du Québec.

Les réalisations

La suite des événements allait prouver la justesse des prévisions de M Larochelle.

En effet, depuis sa création, comme se plut à le souligner Raymond Boutin, directeur géné-

ral du CLSC Des Etchemins, l'équipe de travailleurs communautaires, qui fut transférée au CLSC des Etchemins lors de sa création en 1972, a été associée à de nombreuses réalisations dont la mise sur pied du groupement forestier de Dorchester-Sud et de l'agence "A la bonne garde" et bien évidemment le CIDE qui valut au CLSC de se distinguer parmi les cent cinquante-quatre CLSC de la province.

Qui plus est, de mentionner M Boutin, cette

distinction revêt une signification particulière en ce sens qu'elle vient confirmer la pertinence des visées communautaires de certains CLSC au moment où la ministre de la Santé et des Services Sociaux, Thérèse Lavoie-Roux, s'appuyant sur les recommandations du comité Brunet, s'interroge justement sur le retrait de ce champ d'activités des CLSC. "Le jury a donc fait preuve de courage en nous décernant ce prix", de mentionner M Boutin qui conclut son intervention en soulignant le mérite des nombreux bénévoles impliqués dans le développement communautaire et plus particulièrement les Clément Blanchet, président fondateur du CIDE, et Jos Tremblay du CIDE qui prirent la parole au cours de cette soirée pour remercier les intervenants communautaires du CLSC de leur implication dans les organismes de développement du milieu et pour aviver la ferveur des nombreux bénévoles sans qui les initiatives de développement seraient impensables.



Louis Baby, président du CLSC des Etchemins remet à Jos Tremblay les 1 000 \$ de bourse rattachés au prix André Tétreault, obtenu par le CLSC pour son implication dans le CIDE.

Remise des prix

Le président du conseil d'administration du CLSC des Etchemins profita aussi de cette rencontre pour annoncer la décision du conseil d'administration de l'établissement de remettre les 1 000 \$ rattachés au prix André Tétreault au CLSC des Etchemins, ce qui fut fait sous les applaudissements nourris de la cinquantaine d'intervenants du CIDE réunis en cette soirée du 19 décembre pour fêter la remise d'une distinction qui leur revenait en partie.



Vente à



Sur presque toute la marchandise homme et femme en magasin

La vente tant attendue

Ajoutez 1¢ et doublez votre achat sur presque toute la marchandise ou payez 1/2 prix

EXEMPLE

Pour Elle

MANTEAUX
JACKETS
ROBES
GILETS
PANTALONS
BOTTES SPORTS
ET TOILETTE
ETC.

Pour Lui (Sélection)

de JACKETS en denim doublé
JACKETS de marche
longs et courts
PANTALONS coton et laine
CHEMISES
GILETS
JEANS

25% sur toutes les bottes d'hiver

Boutique

Ginette & Charles

POUR ELLE & LUI

CENTRE-VILLE
LAC-ETCHEMIN

625-7231



N.B.: TOUTE VENTE FINALE AUCUN ÉCHANGE
OU MISE DE CÔTÉ



LA VOIX DU SUD, 4 janvier 1988 5

Fédération 04 des cercles de fermières Le Jaseur est publié



À gauche, Madame Francine Nadeau-Marceau recevait un chèque des mains de Mme Jeannette Côté, vice-présidente de la fédération 4. Son dessin ayant été choisi pour orner la couverture du journal "Le Jaseur".

par Gaétan Fontaine

La fédération 4 du cercle des fermières est présentement la plus grosse de la province de Québec, elle rejoint 4 527 membres dans 38 paroisses.

Elle se devait donc d'avoir un journal à la hauteur et aux dimensions de son immense territoire. Le journal "Le Jaseur" sera donc un manuscrit de qualité qui s'adressera à des femmes de qualité.

Le Jaseur

Le Jaseur est le nom que l'on a donné à ce journal qui paraîtra sur une base bi-annuelle. Le nom de cette parution a été trouvé par Mme Micheline L'Espérance qui a expliqué son choix par le fait que le jaseur est un oiseau huppé, c'est-à-dire qui porte la huppe, qui se fait remarquer par la sobre élégance de son plumage et par sa sociabilité. Le journal "Le Jaseur" en sera un huppé (de grande classe) qui se fera remarquer par sa sobriété, par son élégance de style et sociabilisera en jasant avec toutes les fermières de la fédération. Mme Francine Nadeau-Marceau a, quant à elle, dessiné le sigle qui apparaîtra sur la couverture du journal.

La fédération 4

La fédération 4 a vu le jour le 18 août 1941. Elle revendique l'honneur d'avoir mérité la palme au concours collectif à Expo-Québec en 1986 en plus de récolter deux premiers prix pour ce qui est de 1987.

Le but de ce journal est de favoriser la communication au sein de la fédération, soit par des suggestions d'idées venant de la base, soit par des recommandations venant de l'exécutif.

La fédération 4 a assumé les coûts encourus par la parution de la brochure.

Un message d'espoir

par Arlette Fortin

Bien connue de la population pour son implication à la Maison Catherine de Longpré, Madame Marcelle Maranda Giguère verra le lancement de son livre intitulé "ESPÉRANCE ET CANCER" le 8 janvier prochain au Centre Municipal de Sainte-Aurélie.

ESPÉRANCE ET CANCER, un titre qui peut sembler contradictoire à prime abord nous dit-elle... "Mais, dans ma souffrance, jamais l'espérance ne m'a quittée. Et c'est par ma



démarche avec la foi que j'ai réussi à passer à travers ma maladie". Sa maladie nous dit-elle lui a apporté une nouvelle

Madame Marcelle Giguère, auteure du livre "Espérance et Cancer"... nous parle du lancement de son livre qui aura lieu le 8 janvier à Sainte-Aurélie.

orientation de vie remplie d'une riche dimension humaine.

Depuis lors, Madame Giguère s'est fait connaître à la population par ses articles rédigés pour la Maison Catherine de Longpré, par ses nombreuses conférences données dans la région ainsi que par ses cours axés sur l'accompagnement vers la mort.

De fil en aiguille, sa campagne de sensibilisation entreprise, voilà maintenant que ses démarches de sensibilisations s'entreprennent au niveau provincial. "J'aurais tellement voulu puiser dans un livre une façon de m'aider à mieux traverser ma maladie que j'ai décidé d'écrire. Si mon expérience peut aider ceux qui traversent cette épreuve, je serai heureuse d'avoir transmis mes messages d'espoir".

Mme Giguère présentera son livre au grand public lors du récital offert gratuitement pour tous par les Filles d'Isabelle au sous-sol de l'église de Saint-Zacharie à 20h30 le 9 janvier.



La joie était au rendez-vous lors de la soirée des fêtes de l'association Nouvel Essor.

Nouvel Essor fait la fête

Quelque cent vingt-cinq personnes ont participé en décembre dernier au souper annuel de l'association Nouvel Essor qui fut servi au club autonome Langevin de Sainte-Justine.

En provenance de onze municipalités différentes, les personnes handicapées, leur famille et les bénévoles impliqués dans la dite association ont en effet fraternisé lors de cette soirée au succès de laquelle une trentaine de commanditaires ont col-

laboré en remettant des prix de présence qui furent décernés au hasard parmi les participants lors de la soirée dansante qui suivit le souper.

Les responsables de l'association Nouvel Essor se félicitent de la participation nombreuse de ses membres à cette soirée et remercient tous ceux qui ont collaboré de près ou de loin à cette belle réussite.

VOUS CHERCHEZ DES CONNAISSEURS



PIERRE BOLDUC
AVOCAT

BUR.: (418) 625-5265
RÉS.: (418) 625-5014

234, 2^e AVENUE, LAC-ETCHEMIN G0R 1S0

HEURES DE BUREAU:

Lundi au vendredi: 8h30 à 11h30 — 13h00 à 17h00

CONRAD POULIOT

LAC-ETCHEMIN: 625-9853

594-8328 (le soir)

- PARQUETERIE
- PLANCHES DE BOIS FRANC

Poseur, sableur
Finition 3 couches

Vieux plancher remis à neuf



DR ALAIN LANGIS O.D.

Optométriste

83, rue du Sanctuaire
LAC-ETCHEMIN

625-4981

Heures de bureau

Lundi, mardi, jeudi, vendredi

9h00 à midi, 2h00 à 5h00

Mercredi et samedi 9h00 A.M. à midi

Sur rendez-vous seulement



André Laliberté

224, rue Langevin
Saint-Odilon (Qué.) G0S 3A0

(418) 464-4861

Services complets et
personnalisés en:

- assurance-vie
- assurance-collective
- régime de retraite
- services financiers



Coopérants

CIMENT

625-2762

CÉRAMIQUE



Gérard L'Heureux

ENTREPRENEUR EN TUILES

Vente et pose de céramique

Salle d'échantillons

25 ans d'expérience

aussi polissage de ciment

303, rue Bégin Lac-Etchemin

Pour tous vos travaux de
tirage de joints, plafonds
décoratifs (sur tuiles et
contre-plaqué)

(Incluant spray à la machine)

YVON LACHANCE

Entrepreneur plâtrier

Saint-Prosper

594-5469

CONSULTEZ UN SPÉCIALISTE

MISE AU POINT

Dans notre édition du 21 décembre 87 en
page 35, dans l'annonce de
CONSTRUCTION DION ET GAGNON

vous auriez dû lire

Construction Dion et Gagnon

310, rue de la Sapinière

Lac-Etchemin — 625-3448

au lieu de la Fabrique.

Nous nous excusons auprès de la direction



Sainte-Sabine

Une maison pour les touristes

14 rue des Érables, en plein cœur du village de Sainte-Sabine, une spacieuse maison de deux étages comptant huit grands appartements dont six chambres à coucher, une cuisine adjacente à une spacieuse salle à manger et une salle de séjour est depuis



Rachelle Fortier-Côté, co-proprétaire de la maison Côté.

novembre dernier offerte en location aux touristes.

Habitée depuis plusieurs décennies par la famille Côté, cette vaste maison se trouva inoccupée en septembre dernier suite au décès de Madame Hélène Thibault, épouse de M Arthur Côté, lui-même décédé, il y a quelques années.

Plutôt que de vendre à des étrangers la résidence qui avait vu grandir les vingt enfants Côté, Édith Côté et Rachelle Fortier-Côté, épouse de Paul, décidèrent alors d'en faire l'acquisition dans le but de la transformer

en centre d'hébergement pour les touristes désireux de séjourner quelques jours dans ce pittoresque coin de pays tout en évitant les onéreuses dépenses de frais d'hôtel ou de motel.

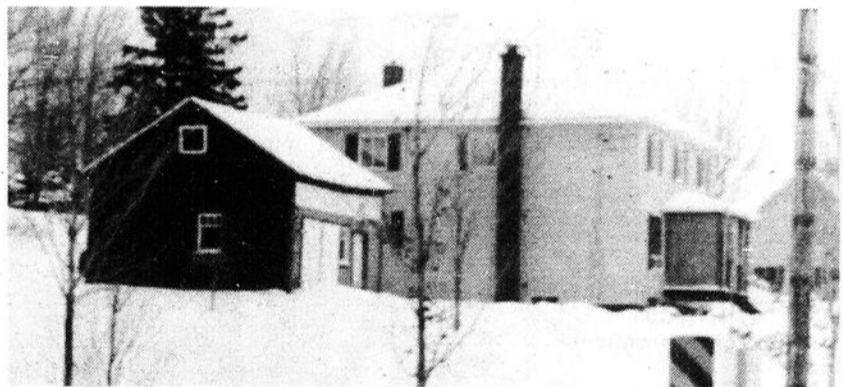
Ainsi naissait en novembre dernier "La maison Côté".

Louée aux prix modiques de 475 \$ pour deux semaines, de 250 \$ par semaine ou de 150 \$ pour une fin de semaine de trois jours, cette vaste maison chauffée au bois ou à l'électricité offre à ses locataires toutes les commodités habituelles, ce qui implique évidemment les accessoires de cuisine, la literie, le téléviseur, etc.

Les visiteurs ou touristes désireux de profiter de la maison Côté de Sainte-Sabine n'ont donc qu'à apporter leurs vêtements et les divers articles qui leur permettront de pratiquer les nombreuses et variées activités sportives offertes à Sainte-Sabine et les environs, tel patinage, randonnées de ski de fond et en raquette, ski alpin, etc. en saison hivernale.

Pour leurs repas, ils pourront soit fréquenter les restaurants de la région où concocter eux-mêmes leurs petits plats, ce qui correspond davantage à ce mode d'hébergement. Dans ce contexte, les visiteurs devront bien sûr faire provision des denrées nécessaires à la préparation de leurs repas.

Les personnes désireuses d'en savoir plus long sur cette initiative originale qui contribuera indéniablement à l'essor touristique de la région peuvent communiquer avec l'une ou l'autre des deux propriétaires de la maison Côté aux numéros de téléphone suivants: Édith Côté 657-4543; Rachel Fortier-Côté 383-3175.



La résidence offerte en location aux touristes.

Québec-Sud a sa région administrative

À sa dernière réunion de '87, le 22 décembre, le conseil des ministres a entériné une proposition de l'Office de planification et de développement du Québec visant à découper le territoire du Québec en seize régions administratives plutôt qu'en dix comme c'était le cas depuis 1966, année de l'adoption de la première carte québécoise des régions.

Parmi les six nouvelles régions, l'une concerne tout particulièrement la rive-sud de Québec qui constituera désormais une région distincte de la grande région de Québec à laquelle elle appartenait jusqu'alors.

Désignée par l'appellation de Québec-Sud, cette nouvelle entité administrative, dont la création était réclamée depuis plusieurs années, notamment par la conférence des préfets de la rive-sud de Québec, comprendra les MRC de Montmagny, Bellechasse, Des Etchemins, Desjardins, Chutes-de-la-Chaudière, Nouvelle-Beauce, Robert-Cliche, Beauce-Sartigan, Lotbinière et l'Amiante.

L'impact

L'adoption par le conseil des ministres de la nouvelle carte des régions aura un impact décisif sur la dynamique régionale en ce qu'elle facilitera la concertation entre les régions et le gouvernement et permettra une meilleure action des ministères.

Il ne faut toutefois pas s'attendre à ce que le gouvernement implante des bureaux régionaux de ses ministères dans chacune de ses nouvelles régions.

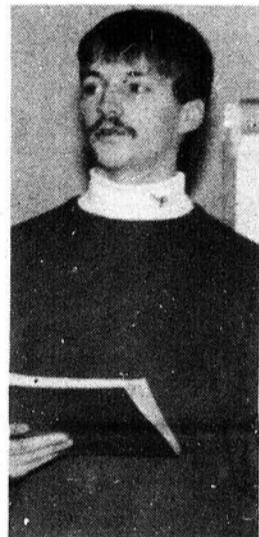
Celui-ci réaménagera plutôt ses effectifs régionaux sans les augmenter, comme le laissait entendre le ministre responsable de l'OPDQ, Marc-Yvan Côté, lors de la présentation de la nouvelle carte qui, outre la région de Québec-Sud, prévoit aussi la création des régions administratives de Montréal, Laval, Lanaudière, Laurentides, Montérégie et La Gaspésie/Îles-de-la-Madeleine.

Festivals d'été

Sainte-Justine propose la concertation

Dans le but de maximiser les retombées engendrées par l'organisation des différents festivals qui ont cours sur le territoire de la MRC des Etchemins, d'éviter le chevauchement d'activités et éventuellement d'orchestrer une publicité commune, Claude Bissonnette et Stéphane Tanguay, représentants du festival de la Joie de Sainte-Justine, présentaient au conseil des maires de la MRC de Bellechasse, lors de sa dernière assemblée régulière, une proposition visant à créer une table de concertation sur laquelle siègeraient les représentants d'organismes promoteurs d'activités du territoire.

La suggestion a été reçue positivement par le conseil des maires des Etchemins dont les membres ont accepté d'appuyer la démarche initiée par les repré-



Stéphane Tanguay.

tants du Festival de la Joie.

Pour s'acquitter de leur engagement, les maires devront contacter les divers organismes promoteurs d'activités sur leur territoire pour les inviter à contacter Stéphane Tanguay à l'OTJ de Sainte-Justine au 383-5213.

Ce dernier leur donnera plus d'informations sur la teneur de ce projet et précisera, selon la disponibilité de chacun, la date de la première rencontre qui permettra de matérialiser ce projet dont la collectivité des Etchemins profitera.



"RENAÎTRE À LA VIE en expérimentant le 'REBIRTH'"
libération par le souffle
 Information: Centre Atlantis
 Robert Babin
 594-8137

Buanderie du Lac
 281 - 2e ave (sous-sol)
 LAC-ETCHEMIN
 Ouvert 7 jours par semaine jusqu'à 22 heures
 • Accès facile • Vaste stationnement

Bonne Année 1988

**Santé
 Bonheur
 Prospérité**



Roch Plante
 assureur-vie
 625-7481



Rénald Lemieux
 assureur-vie agréé
 625-7481



Assurance-vie
 Desjardins

"SURVEILLEZ NOTRE CIRCULAIRE"

SUPER VENTE DE JANVIER

Débutant le 5 janvier 1988

À PLACE 4 CHEMINS ST-PROSPER

**POUR VOUS
 MESSIEURS enr.**

Confection pour hommes et jeunes hommes

594-8137

**Le Salon de la
 Chaussure enr.**

594-5138

POUR ELLE enr.

594-5286



Les jeunes ont pu se familiariser avec les danses d'autrefois.

À l'école primaire de Saint-Prosper... On fête avec grand-papa et grand-maman

par Arlette Fortin

Trois années de partage en vue d'un réveillon de Noël ont suffi pour convaincre les enseignantes et enseignants de la quatrième année, que les grands-parents, les petits-enfants ainsi qu'eux-mêmes ont tout

à gagner en laissant doucement s'installer cette tradition qui s'inscrit maintenant dans le cadre d'activités scolaires.

Tellement tous les participants semblent à leur aise, on serait porté à en déduire que l'organisation d'un si beau partage est chose facile. Mais, quand le charme allie l'aisance et l'ambiance d'une telle rencontre, on s'attarde sur l'élément de respect qui sans aucun doute attisait la ferveur de tous les participants, quel que soit leur âge, et tout doucement... comme ça! l'émotion nous gagne.

Avec un souci du détail, les trois classes de quatrième année préparent leur numéro pour grand-papa et grand-maman. Tantôt sur la danse, tantôt sur un sketch, sur un chant... de sourires en rêveries, ils offrent un bouquet de

tendresse à tous les grands-parents. Puis, tous ensemble, ils chantent des chants de Noël que tous, nous connaissons si bien: "La valse de Noël, C'est comme ça s'passe dans l'temps des fêtes, etc..." Mais! Y a pas que les enfants qui se préparent. Non, les grands-parents aussi participent activement à cette fête. Quelques-uns dansent un quadrille, une grand-maman joue de l'accordéon, un grand-papa sort sa musique à bouche, un autre danse la claquette.

Pendant ce temps, les autres; tous les autres: enfants, grands-parents, enseignants, frappent dans les mains et marquent du pied la cadence comme pour remplir leur silence devenu complice d'une joie commune: Celle de partager ensemble.

Quel beau réveillon c'était quand le gymnase de l'école primaire s'est

improvisé salle de réception pour LE RÉVEILLON DE NOËL DE GRAND-PAPA ET GRAND-MAMAN. Comme tout bon réveillon qui se respecte, ils ont partagé la bouffe avant de se quitter sur leurs souhaits de Joyeux Noël et BONNE ANNÉE.



Madame Alfred Paquet joue de l'accordéon pour les enfants.



BÉDARD ET VALLIÈRES

RÉDEMPTEUR VALLIÈRES, PROP.
Réparation de frame d'automobiles et
de camions légers.
Carrosserie d'automobiles remises
à neuf.

Débosselage et peinture
Posage de vitre.
Travail garanti.

C.P. 176
Lac-Etchemin
Gar.: 625-4041

R.V.: Rés.: 625-8722

DENTUROLOGISTE



Daniel Hébert

193, 2e AVENUE, LAC-ETCHEMIN

Fabrication et réparation de
prothèses dentaires (dentiers)

TÉL.: 625-1861

STE-JUSTINE SUR RENDEZ-VOUS

TÉL.: 383-3059

Jean-Guy Jacques, c.a.
Gilbert Plante, c.a.
Wilbrod Poulin, c.a.
André Thibaut, c.a.
Normand Gagné, c.a.

Charles-Aimé Bureau, c.g.a.
Candide Champagne, c.g.a.
Michel Daigle, c.a.
Michel Dion, c.g.a.
Louis Godbout, c.g.a.
Nicole Garant, c.a.
Normand Lachance, b.a.a.
Steeve Plante, c.g.a.
Diane Pomerleau, b.a.a.
Yves Poulin, c.g.a.

Samson Bélair

Comptables agréés

11400, 1ère ave. Ville St-Georges, G5Y 5S4 - (418) 228-6676
269, 3e ave. Lac-Etchemin, GOR 1S0 - (418) 625-5921
193, rue Langevin, Ste-Justine, GOR 1Y0 - (418) 383-3094
630, 1e ave Renault, Beauceville, GOS 1A0 - (418) 774-6622
37, boul. Mathieu, St-Ephrem, GOM 1R0 - (418) 484-2197

BUREAUX DANS LES PRINCIPALES-VILLES DU QUÉBEC ET DU CANADA

Affiliation Internationale - Moore Stephens & Co.

ISOLATION JACQUES & FRÈRES INC.

RECOUVREMENT et PEINTURE anti-feu

Accréditation QUE 946

Mousse

cellulose

soufflée

uréthane

injectée

Procédé très bon pour isoler bâtiments en bois ou en métal
sous-sol, résidence, commerce, chambre froide et
camionnette

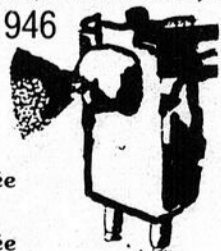
• Saint-Prosper, Beauce-Sud

594-8556

• Saint-Georges, Beauce-Sud

228-1537

ESTIMATION GRATUITE



LE CLUB ARAMIS ETCHEMIN

Conseil 27

Organise un party surprise pour
les enfants des membres Aramis.

LE 17 JANVIER 1988

À L'HÔTEL

BAR SAINT-LUC

à compter de 14h00.



Pour information:

JACQUES BOILY 464-4502 (entre 17h00 et 21h00)

Pour confirmer le nombre d'enfants.

Bienvenue
à
tous!



CLUB ARAMIS
ETCHEMIN
Conseil 27



Commission scolaire
régionale de la Chaudière

AVIS

aux

FEMMES

Qui désirent travailler dans des métiers occupés
généralement par des hommes.

Vous êtes intéressés à connaître quelques métiers réservés
habituellement aux hommes.

Vous voulez savoir si vous êtes capables d'occuper un de
ces métiers tels que:

- Soudage
- Boucher (coupe de viande)
- Commis aux pièces
- Mécanique
- Menuiserie
- Et d'autres...

Vous êtes intéressés à connaître quelles sont les condi-
tions de travail, les salaires offerts et les opportunités d'em-
ploi dans les métiers réservés habituellement aux
hommes.

Le Centre d'emploi du Canada et la Commission de
formation professionnelle, en collaboration avec le Ser-
vice de l'éducation des adultes et la Commission scolaire
régionale de la Chaudière vous offre, à partir du 25 janvier
1988, un stage de 14 semaines d'exploration parmi
quelques-uns de ces métiers.

Ce cours se donne de 16h30 à 23h00, à la polyvalente de
Saint-Georges.

Des allocations sont prévues pour les personnes qui sui-
vent ce cours.

Pour information et inscription, adressez-vous au Centre
d'emploi du Canada au numéro 228-8806 ou à la Com-
mission scolaire régionale de la Chaudière, Renée Roy,
228-5541 (en après-midi).

C'EST LA PLUS
GRANDE VENTE
 DE LIQUIDATION DE

*Vêtements
 d'hiver*



DU 4 AU 9 JANVIER 1988

| | | | |
|--|-----------------|--|--------------------------|
| Pour dames SOUS-VÊTEMENTS, SOUTIEN-GORGES, Daisy-Fresh et Féline et GAINES | 10% | Tous les COMPLETS pour hommes SPÉCIAL | \$85⁰⁰ |
| Sur tous les HABITS DE SKI ou SKI-DOO pour hommes et dames | 30% | Tous les VESTONS SPORT pour hommes | \$59⁰⁰ |
| Sur les VÊTEMENTS SPORT ou CHIC | 40 à 60% | Pour enfants CHEMISES, CHANDAILS, PANTALONS TOILETTE, ROBES FILLETES, COUPE-VENT | 1/2 prix |
| Pour hommes sur toutes les CHEMISES SPORT, PANTALONS DE TOILETTE, CHANDAILS et COUPE-VENT D'HIVER | 40% | Lot de JEANS pour enfants RÉDUITS | 1/2 prix |
| Sur tous les HABITS DE NEIGE 2 ans à 16 ans enfants | 40% | Sur les VÊTEMENTS DE TRAVAIL | 10% |
| Pour dames sur les PANTALONS, les BLOUSES, les CHANDAILS JUPES EN TRICOT | 50% | Sur tous les BAS pour dames, enfants, hommes (Bas de travail aussi réduits) | 20% |
| Pour dames sur les ROBES, et les JUPES DE LAINE | 60% | Sur les COUPE-VENT, MANTEAUX COURTS ou LONGS pour dames | 50% |
| | | PANTALONS CORDUROY pour enfants | |
| | | 2 à 6X ans | \$6⁹⁵ |
| | | 7 à 16 ans | \$9⁹⁵ |



JEANS JEANS

Tous les PANTALONS CORDUROY
 pour hommes et femmes
 NILS, LOIS, G. DU-BEAU, BALDI

En super spécial **2 / \$35⁰⁰**

Environ 800 paires en stock

AUSSI: Certains modèles de
 JEANS DÉLAVÉS
 vendus jusqu'à \$34.95 pre

En super spécial

2 / \$35⁰⁰ ou \$18⁰⁰ la pre

Carmelle et Marie-Louis La-
 combe, propriétaires, souhaitent
 à tous une Bonne Année, rem-
 plie de joie et de prospérité.
 Merci à tous nos clients présents et
 futurs.

NE MANQUEZ PAS CETTE VRAIE VENTE

AU COIN DE L'ÉCONOMIE INC.

Carmelle et Marie-Louis Lacombe, props.

Route 204
 Sainte-Justine

383-3629

VENTE AU COMPTANT — PAS D'ÉCHANGE



LA VOIX DU SUD, 4 janvier 1988 9

4

4

4

MARCHAND DÉPOSITAIRE

**Épicerie du Boulevard
"MARCHÉ EXTRA"**

Épicerie - comptoir Sears
Papeterie
Centre de validation
Loto Québec - 6/42 - 6/49

183, rte 204
Sainte-Justine
383-5245



La Boîte à Son

École de musique
Vente - location
Entretien d'instruments - Disques
Cassettes - Système de son
274, 3e ave., Lac-Etchemin
Promenade Etchemin
625-2323



**Quincaillerie
J. Lefebvre
Inc.**

274, 3e avenue
Lac-Etchemin
Promenade Etchemin
625-9021



**Podium
ONSPORT INC.**

274, 3e avenue
Promenade Etchemin
Lac-Etchemin
625-3231



**Réjean
Rodrigue**

Pièces et accessoires d'autos
Outils
Dépositaire de peinture automobile
Sherwin Williams
1680, 25e avenue
Saint-Prospér **594-5886**

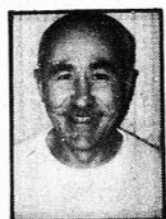


Meubles Etchemin

Meubles,
Accessoires électriques
Appareils électroniques

HITACHI

245, 3e ave., Lac-Etchemin
625-1651



**MODE
ETCHEMIN**

POUR
ELLE ET LUI
247, 2e Avenue
Lac-Etchemin
625-5711



MARCHAND DÉPOSITAIRE

**ÉPICERIE
"SERVI PRO"**

Jules Campagna

1231, rue Principale
Saint-Malachie

642-2171



**SURVEILLEZ
CET ESPACE
POUR CONNAÎTRE LES
NOMS DES GAGNANTS
CHAQUE SEMAINE**

**Boutique Fleur
Uni Fleur**

Marcel Fournier, prop.
• Fleurs • Plantes naturelles et en soie
• Cadeaux - Cartes pour toutes occasions
• Céramique - Développement de films
191, rue Langevin
Sainte-Justine **383-3000**



**LE COIN DE
L'ÉCONOMIE**
Vêtements pour la famille
1121, rte 204, Sainte-Justine
383-3629



Danseuses du mercredi au samedi
**Bar Salon
Le Central**
99, rue Principale
Saint-Camille
Jacques Audet, prop.
595-2226



**STUDIO
Séjour**
MAÎTRE PHOTOGRAPHE
- Portrait - Mariage - Commercial
199, route 204,
Sainte-Justine **383-5151**
179, Place Bégin, local 3
Sainte-Claire **883-2223**



PARTICIPEZ CHAQUE SEMAINE À CE GRAND CONCOURS

\$5000.00 DE PRIX À GAGNER

Henri Rodrigue
Épicerie - licencié
Quincaillerie
Peinture - Gaz
252, rue Principale
Saint-Magloire
257-4843



**DEMANDEZ-NOUS UNE
PREUVE D'ACHAT DE
MARCHANDS-MEMBRES**

Les tirages ont lieu le jeudi de
chaque semaine à 13 heures
aux bureaux de LES JOURNAUX
ASSOCIÉS S.F. INC., 289, 3e Ave-
nue, Lac-Etchemin.

**OÙ DÉPOSER
VOS RÉPONSES**

À nos bureaux situés au 289, 3e
Avenue, Lac-Etchemin ou chez
l'un des marchands dépositai-
res affichés dans ces pages.

GAGNER:

**GAGNER:
L'UN DES 14 REPAS AU
LE MANOIR
DE LAC-ETCHEMIN**
(valeur max. de 50 \$ chacun)
TIRAGE D'UN REPAS LES JEUDIS
DE CHAQUE SEMAINE

GAGNER

L'UN DES
37
BONS D'ACHATS
D'UNE VALEUR DE
50,00 \$
CHACUN

GRACIEUSÉTE DE
NOS MARCHANDS
PARTICIPANTS

Chaque semaine nous
ferons l'attribution
parmi tous les coupons
de participation recus
durant la semaine, de 2

**Chaussures Armelle
Enr.**
721, rte 204, Sainte-Justine
383-3867



MARCHAND DÉPOSITAIRE

Colg-Anno Electronique inc.
Vente et service
Réparation d'appareils électroniques
de toutes marques
Antennes paraboliques
Aspirateur central BEAM



le STOCK
VÊTEMENTS, CHAUSSURES



2765, 20e avenue
Saint-Prospier
594-8969

Marché
"ACTION PLUS"

Claude Jacques
Bière - Vin
Peinture "BENJAMIN MOORE"
Sainte-Rose
267-5451



Service
Électronique
Larivière
Vente et Service d'appareils
Électroniques
641, 15e rue, Saint-Zacharie
593-3262



CO-OP
SOC. COOP. AGR.
Magasin général
SAINT-CYPRIEN
383-3041



ALIMENTATION
J.P.
LÉTOURNEAU INC.
ÉPICIER LICENCIÉ - PEINTURE
SAINT-ZACHARIE
593-3076



Quincaillerie
St-Camille Inc.
Pièces et accessoires pour autos
et camions - Articles de sports
Articles ménagers
Cadeaux de toutes sortes
SAINT-CAMILLE
595-2231 - 595-2232

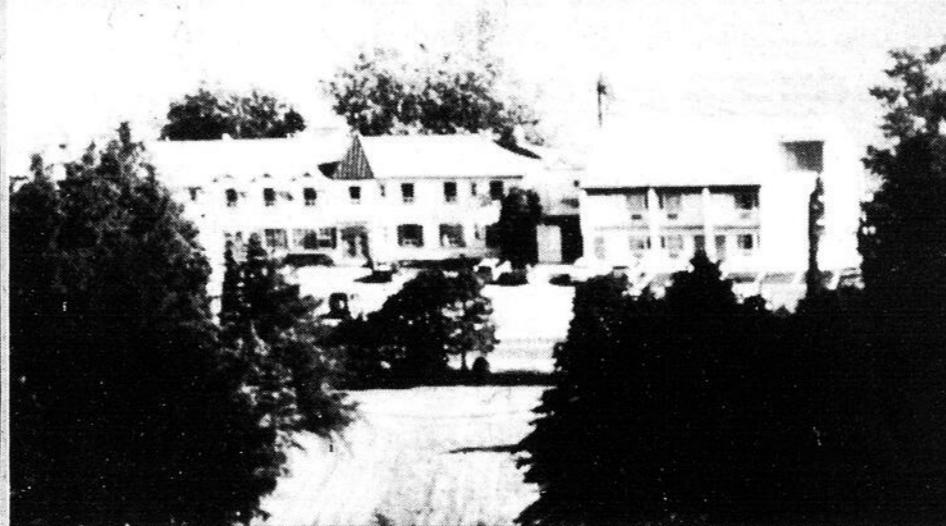


TEXTILE-JO
207, rue Principale
SAINT-CAMILLE
595-2210



GAGNER:

L'UN DES
14 LAISSEZ-PASSER
VALEUR DE 34,00 \$ chacun
DOUBLES
pour une journée de ski
au **CENTRE DE SKI**
du **MONT-ORIGNAL**
TIRAGE CHAQUE SEMAINE
DE 1 LAISSEZ-PASSER
DOUBLE PARI LES
COUPONS DE
PARTICIPATION REÇUS
AU COURS DE LA SEMAINE



UN VOYAGE À ACAPULCO



DESCRIPTION DU PRIX
Voyage pour 2 personnes à Acapulco - Forfait avion + hôtel
durée d'une semaine. À effectuer entre le 1er mai et le 1er
novembre 1988. Départ de Montréal. Ce prix n'est ni mon-
nayable ni transférable. Taxe et frais de service au frais du
gagnant. (Environ 50,00 \$ par personne). Date de départ à
déterminer par l'agence et selon les disponibilités.

GRACIEUSÉ DE
DÉTENTEUR D'UN PERMIS
DU QUÉBEC

VOYAGES
Solange GOULET
INC.
5577
Bl. Henri-Bourassa
TÉL.:
1-800-463-5151

GAGNER

TIRAGE
LE JEUDI
14 AVRIL 1988



UN BON D'ACHAT DE:
500,00 \$

Applicable sur un équipement de ski alpin
(à prix régulier)

GRACIEUSÉ DE:
BOUTIQUE SPORTS LIBRE
PROP.: BERNARD TOUCHETTE
MONT-ORIGNAL 625-3123

COMMENT PARTICIPER À CETTE PROMOTION? RÈGLEMENTS:

Il s'agit d'inscrire dans le coupon ci-dessous les noms des 10 commerces que
représentent les 10 personnes dont les photos sont publiées dans les 10 soleils
dispersés dans les pages de ce journal.
Vous devez faire parvenir vos réponses accompagnées d'une preuve d'achat de
l'un des marchands qui annoncent dans ces deux pages, aux bureaux du journal
ou les déposer chez l'un des six marchands dépositaires affichés à l'intérieur de
ces pages. Chaque coupon de participation devra être inséré (avec une preuve
d'achat) dans une enveloppe cachetée pas plus grande que 4" x 6". Les envel-
oppes, devront être déposées avant 17h00 le samedi aux endroits fixés pour
participer au concours de la semaine. Les réponses sont accumulées à chaque

semaine pour le grand tirage du voyage à Acapulco pour 2 personnes ainsi que
pour le bon d'achat de 500,00 \$. À noter que les repas ainsi que les deux grands
prix seront attribués parmi toutes les réponses reçues par l'entremise de nos deux
publications.
Les noms de tous les gagnants seront publiés chaque semaine dans votre journal
régional à l'intérieur de ces 2 pages.
Les propriétaires de LES JOURNAUX ASSOCIÉS S.F. INC., leurs employés et per-
sonnes avec qui ils sont domiciliés ne peuvent participer à ce concours. Un litige
quant à la conduite et l'attribution d'un prix de ce concours publicitaire peut être
soumis à la régie des loteries et courses du Québec.

SALON JU-BO

388, rue Principale
SAINT-CYPRIEN
La porte qui conduit
à la beauté
383-5244



MARCHAND DÉPOSITAIRE

Dépanneur
CHEZ HÉLÈNE ENR.
LICENCIÉ
Ouvert 7 jrs par semaine
Billets Loto Québec
Club Vidéo

Saint-Camille
595-2472



COUPON DE PARTICIPATION

la **VOIX**
du **SUD**

TIRAGE DU JEUDI 14 JANVIER 1988

Noms des commerces

1. _____
2. _____
3. _____
4. _____
5. _____
6. _____
7. _____
8. _____
9. _____
10. _____

Votre nom: _____

Adresse: _____

Tél.: _____



Maurice Brousseau
et Fils Inc.
SUZUKI
Sainte-Justine
383-3212

MARCHAND DÉPOSITAIRE

ACCOMODATION
MARIETTE
ROGER PRUNEAU



2, des Bois Francs
Sainte-Aurèle
593-5921

VOISEZ JUSTE!

réparation d'appareils électroniques
de toutes marques
Antennes paraboliques
Aspirateur central BEAM

Saint-Odilon
464-4982
Lac-Etchemin
625-3658



Le Paradis du
Cadeau

Cartes & Cadeaux
pour toutes occasions
715 - 15e Rue,
SAINT-ZACHARIE
Thérèse P. Larivière, prop.
593-3045



MARCHÉ
Épicerie
Émerald
Maheux Inc.
Épicerie Licencié
Boucher - Bière froide
190, Bois Francs
SAINT-AURÉLIE
593-3631



LES SUPERMARCHÉS
provigo
Bernard Gagnon
274, 3e avenue
Promenade Etchemin
Lac-Etchemin
625-9031

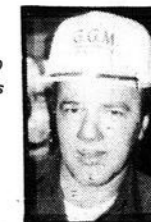
HÔTEL
TI-COUN et ROSANNA
Restaurant - Bar terrasse
Salon de bronzage
119, rue Principale,
Saint-Camille
595-2311



SERVIPRO
C. et E. BROCHU
INC.
140, rue Principale
Saint-Magloire
257-2461



G.G.M. INC.
Débosselage & Peinture d'auto
Vente & Réparations, neufs ou usagés
Trois et quatre roues, tondeuses
scies mécaniques et motoneiges
Gilles Maurice
Saint-Magloire
257-4825



Saint-Magloire

Augmentation du fardeau fiscal

En '88, les contribuables de Saint-Magloire déboursent 9 756 \$ de plus qu'en '87 pour acquitter leurs factures de taxes foncières. Globalement, ils déboursent donc 92 528 \$ de taxe foncière générale plutôt que 82 772 \$ en '87, ce qui représente une augmentation de 11,78% du fardeau fiscal attribuable à la taxe foncière.

Cependant, tous ne participeront pas également au financement de l'augmentation du fardeau fiscal à Saint-Magloire.

En effet, la majoration de la valeur du rôle d'évaluation qui est passé de 11,164 800 \$ à 14 132 500 \$ n'aura de conséquence sur le compte de taxe foncière que dans la mesure où elle ajoutera plus de 15,5% à la valeur d'une propriété.

Selon Irène Mercier, secrétaire-trésorière de la municipalité, les propriétaires de terrains agricoles devraient être avantagés par le nouveau rôle d'évaluation puisque c'est cette catégorie de biens qui a connu la hausse la moins importante dans le

nouveau rôle d'évaluation. Par contre, les propriétaires de terrains boisés enregistreront une hausse importante de la valeur de leur propriété qui se répercutera évidemment sur leur compte de taxe. Celui-ci sera calculé sur la base d'un taux de taxation de .65,47 \$ du cent dollars d'évaluation comparativement à .74,20 \$ en '87.

Malgré une baisse apparente de leur taux de taxation les contribuables de Saint-Magloire subiront donc, en '87, une augmentation de leur compte de taxe foncière.

Par contre, les comptes de taxes d'aqueduc et d'égout ainsi que des vidanges demeureront inchangés en '88.

Les abonnés des réseaux d'aqueduc et d'égout déboursent donc 260 \$ par année pour ces services alors que la cueillette et le transport des ordures ménagères nécessiteront un déboursé de 34 \$ pour les propriétaires de résidence et de 17 \$ pour les propriétaires de chalet.

Municipalité de Saint-Magloire

Acquisition de la maison Lamontagne

Un investissement de 15 000 \$ a permis à la corporation municipale de Saint-Magloire de faire l'acquisition de la maison sise au 24 de la rue Maurice, anciennement la propriété de Mme Mariange Lamontagne.

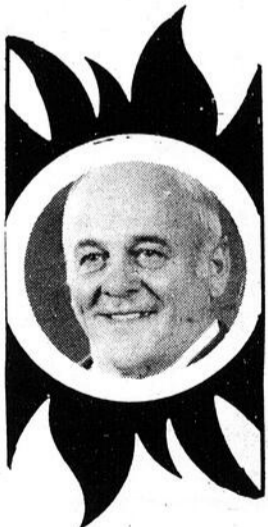
L'acquisition de cet immeuble, décidée au cours du mois de décembre, permettra à la corporation municipale de procéder au prolongement de la rue Maurice, un projet caressé depuis longtemps mais qui ne s'était pas réalisé puisqu'il fallait d'abord déplacer la maison Lamontagne, ce à quoi ses propriétaires se refusaient.

L'acquisition par la municipalité dudit immeuble permettra donc le déplacement de la maison Lamontagne, puis le prolongement de la rue Maurice en direction nord-est vers un secteur où sont déjà construites quelques habitations qui ne possèdent pas d'accès sur la voie publique.

Pour ce qui est de l'utilisation qui sera faite de la nouvelle propriété de la municipalité, aucune décision finale n'a encore été prise.

Diverses hypothèses ont toutefois été avancées comme la transformation de la résidence en bureau municipal ou encore sa revente

une fois qu'elle aura été installée sur ses nouvelles fondations, ce que projette évidemment de faire la municipalité au cours de la prochaine année.



André Thibodeau, c.a.
directeur

Jean-Guy Jacques, c.a.
Wilbrod Poulin, c.a.
Gilbert Plante, c.a.
Normand Gagné, c.a.

LES CONSEILLERS

**Samson
Bélair**
INC.

11400, 1ère ave. Ville St-Georges, G5Y 5S4 - (418) 228-6676
269, 3e ave. Lac-Échemin, GOR 1S0 - (418) 625-5921
193, rue Langevin, Ste-Justine, GOR 1Y0 - (418) 383-3094
630, 1e ave Renault, Beauceville, GOS 1A0 - (418) 774-6622
37, boul. Mathieu, St-Éphrem, GOM 1R0 - (418) 484-2197

BUREAUX DANS LES PRINCIPALES VILLES DU QUÉBEC ET DU CANADA

Affiliation Internationale - Moore Stephens & Co.

BAR



274, 3e Avenue
Lac-Échemin
625-9241



CHANSONNIER
pour le mois de janvier
du jeudi au samedi

7-8-9
14-15-16
21-22-23
JANVIER

**GUY
CARDINAL**

28-29-30 JANVIER **KEN JELLY**

AUBAINES CHAMPIONNES



Escomptes d'usine
spéciaux

Voici les champions de
la catégorie des plus
de 100 ch

Le M-F 3630 de 115 ch et le M-F de 130 ch vous apportent la surpuissance d'un moteur Perkins, la commodité de l'attelage 3 points à commande électronique et le superconfort de la cabine ultra-insonorisée. L'avantage? Une productivité plus grande que vous ne l'auriez cru possible, à un prix qui ne vous est jamais venu à l'esprit.

Venez sans tarder voir ces "grands penseurs" M-F! Venez profiter de cette offre spéciale qui se termine le 31 janvier 1988.

* Puissance évaluée par le fabricant.



MASSEY-FERGUSON
Une entreprise de
Varty Corporation

FRS GOULET et FILS INC.

Saint-Gervais

Bur.: **887-3327**

CEMO

CENTRE D'EXTENSION
DE MAIN-D'OEUVRE
197, 3e Avenue
Lac-Échemin, Bellechasse GOR 1S0
(418) 625-3424

UN MESSAGE
D'INTÉRÊT
PUBLIC

Dans le cadre du programme de développement de l'emploi (P.D.E.) "projets subventionnés", des projets seront acceptés prochainement. Nous invitons les gens à venir s'inscrire ou vérifier si leur dossier est toujours actif au C.E.M.O.

Pour être admissible à ce programme:

- vous devez être sans emploi depuis au moins 24 des 30 dernières semaines;
- ou devez avoir terminé vos études depuis plus d'un an;
- ou être prestataire d'aide sociale.

N'hésitez pas à communiquer avec nous à 625-3424.

L'Équipe du C.E.M.O.

Sainte-Germaine

Les taxes augmentent

Une augmentation de 3% des prévisions budgétaires de l'année '88 qui s'explique essentiellement par l'engagement d'un employé supplémentaire au service de déneigement ainsi que par les hausses des coûts reliés aux divers services dispensés par la municipalité a rendu nécessaire une augmentation du taux de la taxe foncière.

Cette dernière connaîtra donc une augmentation de .05 \$ ou 7% pour se fixer à .70 \$ du cent dollars d'évaluation.

Globalement en '88, la corporation municipale de Sainte-Germaine prévoit dépenser 462 515 \$ pour financer ses divers services comparativement à 446 963 \$ en '87.

Augmentations et baisses des taxes

Outre la hausse de la taxe foncière, les contribuables de Sainte-Germaine devront aussi assumer une augmentation de leur taxe de vidanges qui, dans le cas des particuliers, est majorée de 2 \$ par année pour atteindre 46 \$ alors que pour les commerces elle chiffrera 92 \$ plutôt que 88 \$.

Par contre, les abonnés des réseaux d'aqueduc et d'égout de Sainte-Germaine-Station paieront moins pour ces services en '88. En effet plutôt que de déboursier 470 \$ pour défrayer la facture des taxes d'aqueduc et d'égout, les résidents de la station ne paieront que 445 \$ en '88.

Saint-Zacharie (paroisse)

Diminution des taxes

Avec un budget sensiblement identique à celui de la dernière année comme l'indique la comparaison des prévisions budgétaires de 1987 qui établissaient à 263 469 \$ le total des revenus et dépenses de l'année '87 alors que celles de 1988 chiffrant 264.680 \$, les administrateurs municipaux ont tout de même réussi à diminuer de .05 \$ du cent dollars d'évaluation le fardeau fiscal des contribuables de la municipalité.

Plutôt que de déboursier .78 \$ du cent dollars d'évaluation en guise de taxe foncière en plus d'une taxe foncière spéciale de .15 \$ du cent dollars d'évaluation, les contribuables de Saint-Zacharie paroisse ne paieront donc que .88,93 \$ du cent dollars d'évaluation.

Cette diminution du compte de taxes s'explique essentiellement par les augmentations de revenus de péréquation et des tenant lieu de taxes pour les réseaux de télécommunication, gaz et électricité.

Dans le premier cas, les revenus augmentent de 6,159 \$ pour atteindre 22 559 \$ alors que dans le second ils sont supérieurs de 2 204 \$ à ceux de 1987 pour atteindre 17 515 \$.

Pour ce qui est de la taxe de vidanges, elle demeure inchangée à 48 \$ par année pour une résidence et 24 \$ pour un chalet.

UNE ÉQUIPE DE PROFESSIONNELS
À VOTRE

service



Imprimerie
COMUNIK INC.

IMPRIMERIE COMMERCIALE
DU LAC-ETCHEMIN ENR.

313, route 277
LAC-ETCHEMIN
625-5612
Michel Roy, prop.



Les Avocats Savard & Associés

269, 3e avenue, Lac-Etchemin
Heures de bureau:
Mardi: 10h00 à 17h00
Jeudi: 10h00 à 17h00
Lundi, mercredi et vendredi,
sur rendez-vous seulement

625-1431

Yvan Savard, D.E.C.I.I.
Denis Dutil, D.E.C.I.I.

NOTAIRE et
CONSEILLER JURIDIQUE

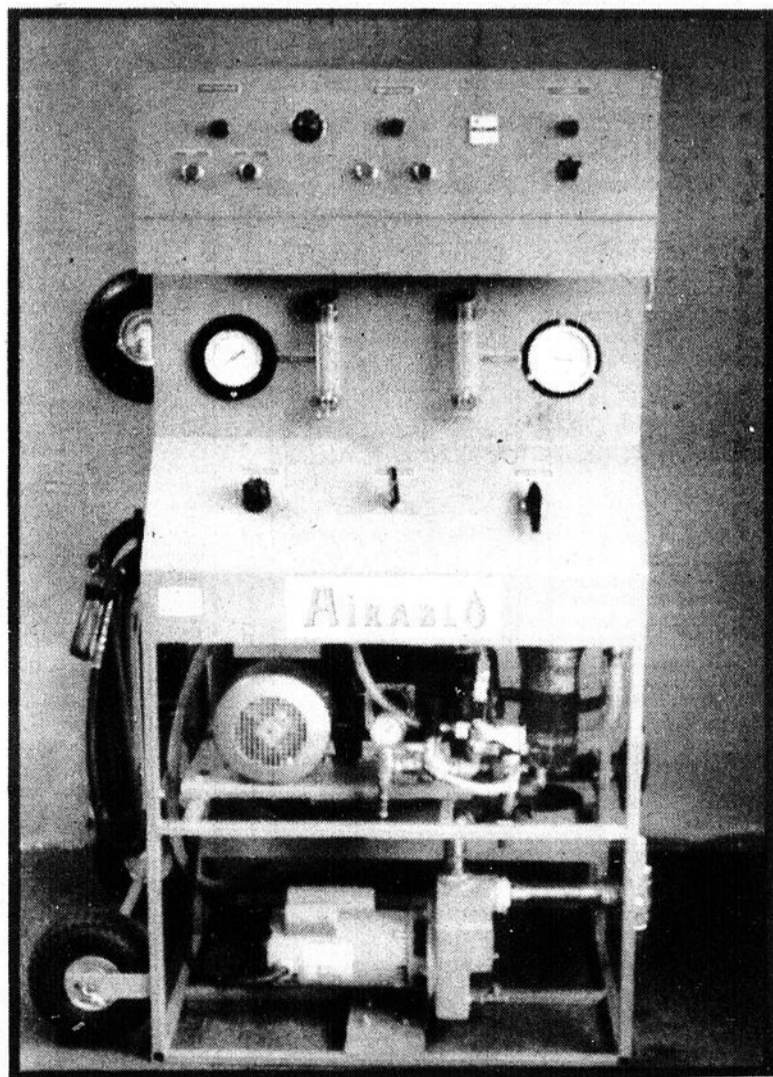
Me Jules Fortin

250 - 2e Avenue
Lac-Etchemin
Bur.: 625-2751
Rés.: 625-8661

Cessionnaire des greffes de
Mes J.B.T., Gaston et James Dufour

Lac-Etchemin: tous les jours (les soirs sur rendez-vous)
Saint-Léon (Caisse): mardi 10h00 A.M. (642-5471)

Attention propriétaire d'érablière



Jeudi le 14 janvier à 13h00

Démonstration de séparateur d'eau d'érable

AIRABLO

CHEZ



Un représentant de la Cie

AIRABLO

sera sur place pour plus d'informations

A VENDRE: Monarch 1981 6 cylindres, très propre, prêt pour l'hiver: bougies, pneus, batterie, toit ouvrant. Prix: 2 000.00 \$. Pour inf.: 257-4835 ou 257-4834. 420(11-01)

A VENDRE: Plymouth Turismo 1983, peinture neuve, toit ouvrant, 5 vitesses, manuel, 6 pneus, radio AM/FM, prix: 2 500.00 \$. Pour inf.: 642-2287. 455(25-01)

A VENDRE: Boîte de fibre de verre (cab) pour pick-up 8 pieds de long, 4 vitres, propre, à l'état neuf. Prix: 550.00\$. Pour inf.: 642-5367. 458(11-01)

A VENDRE: Chevrolet Citation 1981, 4 cyl., automatique, 4 portes, sf, sd, bon état: 1 850.00 \$. AMC Concorde 1980, 2 portes, 6 cyl., automatique, très bon état: 1 550.00 \$. Chevelle Malibu Classique 1976, station wagon, bon état: 650.00 \$. Pour inf.: (soir ou heures des repas): 883-2882. 476(11-01)

MOTOS MOTONEIGES

A VENDRE: Moto-Ski NUVIK 440 1977 avec très bonne sleigh pour sortir du bois. Prix pour les deux: 1 400.00\$ ferme. Pour inf.: (le soir) 466-2091. 361(04-01)

A VENDRE: John Deere 1978, 340, Spittfire, 1300 milles, A-1, tolie 675.00\$ non négociable. AUSSI 5 roues Sport 15" pour camion Ford 125.00\$ 2 roues 15" Chrysler 10.00\$ Pour inf.: (après 17h00) 789-2474. 364(04-01)

A VENDRE: Chaparral 1972 394cc, en bon état. 300.00\$. Pour inf.: (après 18h00) demander Réjean 887-3737. 463(04-01)

MACHINERIE ÉQUIPEMENT DE FERME

A VENDRE: Tracteur M.F. 275, 67 HP P.T.O. 2 400 heures de marche. Très bon état. Pour inf.: 243-2400. 441(18-01)

ACHETERAIS chargeur ALLIED ou MASSEY FERGUSON 135 ou 245. Pour inf.: (le soir) 789-2485. 432(18-01)

COMMERCES

VOUS RECHERCHER DES APPAREILS MÉNAGERS REMIS À NEUF? Nous avons présentement en main plusieurs cuisinières, laveuses et sècheuses Inglis en parfait ordre. Tous ces appareils portent une garantie de 6 mois sur pièces et main-d'œuvre. CENTRE ELECTRO, Clermont Gagné, prop.; tél.: 625-7772 (JNO)

VOUS AVEZ BESOIN D'ARMOIRES de cuisine, portes; châssis, vanités, lingerie, etc. Pour inf. MENUISERIE ETCHÉMIN, tél.: (bur.) 625-4862 ou (bur.) 625-8042. (JNO)

LE CENTRE DE LIQUIDATION est déménagé à Sainte-Justine au 1450 route Sainte Sabine. A VENDRE: pneus usagés, gr.: 13-14-15, boîtes de travail, secrétaires, poêle à bois et poêles électriques usagés, traillers et aspirateurs Hoover. Tél.: 383-3988 (JNO)

SERVICE DE NETTOYAGE COMPLET: Spécialité nettoyage de tapis, de meubles rembourrés, de sièges d'autos. AUSSI: Entretien général, grand ménage et lavage de vitres. Estimation gratuite. Pour inf.: Jocelyn Gagnon Enr., St-Damien, tél.: 789-3232 (JNO)

POUR L'ENTRETIEN, LA REPARATION ET LE NETTOYAGE DE VOS ASPIRATEURS lave-tapis et balais à tapis, consultez Michel Breton, 323 rue Bégin à Lac Etchemin. 625-2201 (JNO)

NETTOYAGE DE TAPIS Procédé STEAMACTION. Satisfaction garantie. Séchage très rapide. Estimation gratuite. Pour inf. B. DOYON, tél.: 383-3512 (JNO)

LE TAPISSIER ROY INC. Rembourrage de meubles et autos, est maintenant situé au 175 rang 10 à St-Luc. Pour estimation gratuite. pour inf. Tél.: 636-2195. (JNO)

Pour tout genre de soirée DISCO MI-SYL Tél.: 596-2837 (JNO)

VOUS ÊTES À LA RECHERCHE d'appareils ménagers, tel: frigidaire, congélateur, laveuse-sècheuse, poêle, lave-vaisselle, usagés, mais tous avec garantie. N'hésitez pas à nous appeler. Tél.: 625-5201. (JNO)

COMPTOIRS: Prémoulés pour cuisine et salle de bain en stock avec atelier pour un service rapide. Armoire de cuisine mélamine, vanités, portes d'armoire mélamine, chêne, merisier, etc. Pour inf.: Centre de Coupe de Beauce, 9450, Lacroix, St-Georges. 227-3939. (JNO)

A VENDRE: Aspirateur avec balai: Garantie à partir de 99.00\$ EUREKA neuve à 189.00\$. Réparation de toutes marques. Aspirateur central ASPIRATEX DISTRIBUTION 2000 Enr. au 883-3959. 354(04-01)

TOUT NOUVEAU! Garage à tapis Enrg. Vendons à prix d'abaïne, à la verge, en coupon, et en vrac. (face au bazar antique chemin St-Prospère, Saint-Georges) Pour inf.: GABY POULIN, 13450, 1258 Avenue, Saint-Georges au 228-7175. 10 039(JNO)

A QUI LA CHANCE! Hôtel-motel Bon Séjour St-Camille, 4 motels, 7 chambres, bar rentable, salle de réception (200), bon potentiel. Pour inf.: FLORIAN ROY 1-627-2468 COURTIER CENTURY-21 PROMOTION 1-622-9121 412(11-01)

A VENDRE: Dépanneur avec très bon chiffre d'affaires plus 1 revenu, très bien situé sur la 28 Avenue à Lac Etchemin. Pour inf.: 625-2861. 454(18-01)

SURPLUS MILITAIRE MONTREAL: Chemise de travail 2.75\$, pantalon travail: 3.50\$ bottines de travail: 15.00\$. Catalogue (Envoyer 2.00\$ remboursement 1ère commande) SURPLUS MILITAIRE, 26, Notre-Dame, C.P. 243, Saint-Timothée, (Québec) J0S 1X0. 467(25-01)

PROPRIÉTAIRE D'ERABLIÈRE: Si vous désirez équiper votre érablière c'est encore le temps. Nous avons de tout y compris le système OSMOSE communément appelé séparateur. Nous avons aussi des évaporateurs usagés de différentes grandeurs. Nous faisons l'échange. Nous offrons également des chaudières d'aluminium. Communiqués avec votre représentant Dominion et Grimm inc. Information Yvon Quirion 471, rue Champagne, Saint-Honoré 485-6807. JNO

APPAREILS MÉNAGERS

A VENDRE: Congélateur Woods 15pi. 2 ans d'usage, AUSSI système d'alarme, balance de garantie de 3 ans, parfait ordre 400.00\$ non discutable. Pour inf.: 884-2026. 459(04-01)

A VENDRE: Réfrigérateur ROY modèle 10, 24 LX 27 EX 53 H, en bon état, 5 ans d'utilisation. Prix: 175.00 \$. Pour inf.: 625-1551. 475(25-01)

DIVERS

A VENDRE: Évaporateurs usagés 5 x 14, 4 x 14, 3.5 x 14, 3.5 x 12, 3 x 12 et 3 x 8. Pour inf.: Yvon Quirion, 471, Champagne Saint-Honoré, 485-6807. (JNO)

A VENDRE: Classeurs usagés de 2 et 4 tiroirs, secrétaires usagés, centre de Liquidation, 1450, route Sainte-Sabine, Sainte-Justine: 383-3988. (JNO)

A VENDRE: Poêles à combustion lente à partir de 250.00 \$ 3 modèles disponibles. Pour inf.: 625-3946. (JNO)

A VENDRE: Fournaise à bois L'ISLET en fonte 228, 232 et 245. AUSSI Poêle à bois. Nous faisons la réparation de fournaises et la vente de pièces. Pour inf.: 789-2153. (18-01)

ACHETERAIS Ancienne scie mécanique en marche (ou non), en morceaux dans les années 1955 et moins. AUSSI à vendre: Antenne de base 14 D.B. et rotor. Pour inf.: 595-2495. 391(04-01)

A VENDRE: Table de ping-pong 5 X 9, peut se plier, état de neuf, prix très abordable. Pour inf.: 464-4971. 357(04-01)

A VENDRE: Manteau de fourrure en loup avec chapeau, grandeur 7 ans, en très bon état, prix: 750.00\$. Pour inf.: (après 18h00) 837-2280 ou 625-7032. 421(11-01)

RÉSULTATS des TIRAGES de la Poissonnerie du Pont Couvert Inc.

4110, RTE KENNEDY NOTRE-DAME DES PINS 774-9460

| | |
|----------------|---------------------|
| TIRAGES de MAI | TIRAGES de DÉCEMBRE |
| • 08698 | • 19637 |
| • 08751 | • 16443 |
| • 09312 | • 20498 |
| • 07630 | • 18512 |
| • 6359 | • 16609 |
| • 3682 | • 6002 |
| • 5399 | • 4134 |
| • 5433 | • 19734 |
| • 18730 | • 21771 |
| | • 08748 |

A VENDRE: Cheminée pré-fabriquée 10' ext. 7' int. 8 long de 36" et 3 long 36" X 9" ext 7" int. Prix d'abaïne. Pour inf.: (après 17h00) 885-9174. 404(11-01)

A VENDRE: 300 chaudières en aluminium de 1 1/2 gallon. 1.00\$/ch. Pour inf.: 885-4390. 405(11-01)

A VENDRE: Scie à chaîne Husqvarna 254, à l'état neuf, prix à discuter. Pour inf.: (après 18h00) 243-2254. 440(18-01)

A VENDRE: Poêle à bois, fabrication maison, en fer, avec récupérateur de chaleur, servi seulement 1 hiver, très propre. Prix: 200.00\$ Pour inf.: (après 17h00) 383-3305. 442(18-01)

A VENDRE: Bouilleuse 5 X 16, très propre, grosse panne, refaite à neuf, 3 panes à sirop, 1 an d'usage. Pour inf.: 593-3422. 426(18-01)

A VENDRE: Scie Radial 10" CRAFTSMAN, état de neuf. AUSSI congélateur 12 pieds³. Lave-vaisselle KENMORE. Pour inf.: 789-2316. 435(18-01)

A VENDRE: 600 chaudières en aluminium, chalumeaux et couvercle. AUSSI poêle à bois. Skis de fond, Raquette, Traîneaux, Planches à roulette. Secrétaires. Pour inf.: 883-3296. 436(18-01)

ACHETERAIS billots de bois franc, merisier et bouleau, érable, hêtre de toutes grosseurs et longueur. Acheterais aussi coupe de bois franc et de bois mou. Pour inf.: 469-3112 ou 469-3268. (JNO)

A VENDRE: Génératrice HONDA EX800 à l'état neuf. Vaut 800.00 \$ demande 650.00\$. Pour inf.: (le soir) 642-5300. 456(18-01)

A VENDRE: Tracteur International 1950 diesel pour pièces. Pick-up Chevrolet pour pièces transmission, 4 vitesses, 6 cyl., cabine aluminium. 3 hamais pour cheval, 1 voiture d'été. Pour inf.: 789-2153. 398(04-01)

A VENDRE: Télévision couleur 25" très belle définition: 150.00\$. Oscilloscope 5 MHZ, plan, calibre, état neuf. 150.00\$. Pour inf.: 885-9299. 472(25-01)

A VENDRE: Chasse-neige Snow Trac 1987, 8 forces, 24 po., sur roues avec chaînes, phare de nuit, prix spécial d'achat. Pour inf.: (entre 18h00 et 20h00) 642-2454. 469(25-01)

A VENDRE: Cabine en fibre de verre 4 X 8, prix: 250.00\$. Pour inf.: 595-2124. 457(25-01)

A VENDRE: Génératrice HONDA EX800 à l'état neuf vaut 800.00\$ demande 650.00\$. Pour inf.: (le soir) 642-5300. 456(25-01)

A VENDRE: Moteur diesel usagé (bon état) marque Bedford G.M., 6 cylindres, 330, po., 2496 R.P.M. Pour inf.: (Hôpital d'Amagh) 466-2115. 474(25-01)

OFFRES D'EMPLOI

FEMME DEMANDÉE: pour garder 3 enfants et faire l'entretien ménageur du mardi au samedi. Salaire à discuter. Pour inf.: Colombe Gosselin 883-3489. 429(18-01)

OFFRES DE SERVICE

SAINT-ANSELME

Shaklee
Distributeur Indépendant

Protéines, vitamines, minéraux
En harmonie avec la nature.
Pour inf.: Elizabeth Rochon
1, rue Couture, (coin 277)
Saint-Anselme
885-9466
(JNO)

VITAMINES

Shaklee
Distributeur Indépendant

Découvrez le goût de vivre en santé
Protéines, vitamines et minéraux
Pour information:
GISELE BOURQUE
Saint-Luc
636-2611
MARIE-PAULE FOURNIER
St-Luc
Tél.: 636-2632
ROBERTE DEBLOIS
Sainte-Justine
383-3767
MONIQUE COTE
St-Sabine
383-3784
MARGUERITE BOLDUC
Saint-Odilon
464-4963
LUCIE BILODEAU
Lac-Etchemin
625-7172
ANNE-MARIE ROBERGE
St-Fabien
249-4543
JEANNETTE BOUTIN
St-Magloire
257-2603
Le livre une vie en santé est disponible.
(JNO)

H.R. BLOCK
Service d'impôt 12 mois.
Pour tout rapport; en retard, après faillite, rapports d'agriculteurs, des entreprises, T-4, et relevé 1, bilan, etc.
Service de remboursement immédiat, dès janvier 1988.
Pour information:
885-9466
Route 277, Coin Couture
St-Anselme
10044(JNO)

REMERCIEMENTS

REMERCIEMENTS au St-Esprit pour faveur obtenue avec promesse de faire publier.B.J. 462(04-01)

Shaklee
Distributeur Indépendant

QUE MANQUE-T-IL à votre régime alimentaire
SHAKLEE NATURELLEMENT!
Produits en harmonie avec la nature et la santé.
Pour inf.: SOLANGE LAFERRIERE
STE-CLAIRE
883-2005
Jocelyne Aubin
248-8275
403(08-02)

FUTURES MARIÉES 88: A louer vaste choix de robes de mariée 88 de grandeur 3 à 18 ans. Sur rendez-vous au 642-5363. 399(11-01)

JE GARDERAI PERSONNES AGEES an chambres et pensions situé sur la rue Principale à Saint-Just. au centre du village. Pour inf.: 244-3545. 400(11-01)

H.R. BLOCK
Service d'impôt 12 mois.
Pour tout rapport; en retard, après faillite, rapports d'agriculteurs, des entreprises, T-4, et relevé 1, bilan, etc.
Service de remboursement immédiat, dès janvier 1988.
Pour information:
885-9466
Route 277, Coin Couture
St-Anselme
10044(JNO)

REMERCIEMENTS

REMERCIEMENTS au St-Esprit pour faveur obtenue avec promesse de faire publier.B.J. 462(04-01)

REMERCIEMENTS au St-Esprit pour faveur obtenue avec promesse de faire publier.F.C. 464(04-01)

REMERCIEMENTS au St-Esprit pour faveur obtenue avec promesse de faire publier.S.R.. 438(21-12)

REMERCIEMENTS à l'Immaculée Conception pour faveur obtenue avec promesse de faire publier.L.H. 465(04-01)

PRIERE AU ST-ESPRIT
St-Esprit, toi qui m'éclaircis tout, qui illumine tous les chemins pour que je puisse atteindre mon idéal, toi qui me donne le don divin de pardonner ou oublier le mal qu'on me fait et que dans tous les instants de ma vie tu es avec moi, je veux pendant ce court dialogue te remercier pour tout et confirmer encore une fois que je ne veux pas me séparer de toi à jamais, même malgré n'importe quelle illusion matérielle. Je désire être avec toi dans la gloire éternelle. Merci de ta miséricorde envers moi et les miens. La personne devra dire cette prière pendant trois jours de suite. Après les 3 jours, la grâce demandée sera obtenue même si elle pourrait paraître difficile. Faire publier aussitôt la grâce obtenue sans dire la demande, au bas mettre les initiales de la personne exaucée. C.B.

On vous invite

SI DR: Cette rubrique est mise GRATUITEMENT à la disposition des organismes à but non lucratif désireux de faire connaître la tenue de leurs événements. SEULES les activités reçues PAR ÉCRIT avant le mercredi 17h00 précédant la date de publication, seront considérées. La direction se réserve le droit de publier ou non les communiqués reçus.

Samedi 9 janvier
À compter de 20h30 et ce à tous les samedis jusqu'au 26 mars soirée de danse au club Pe-Ti-Cha-Mo de Saint-Cyprien.

Dimanche 10 janvier
À compter de 13h30 amenez vos enfants voir le Père Noël au club Pe-Ti-Cha-Mo de Saint-Cyprien. Ily aura des cadeaux pour tous vos petits.

Erratum

Dans l'article intitulé: **À la Polyvalente des Abénaquis, les parents répondent bien.** On lisait: 69 bulletins ont été remis alors qu'il aurait fallu lire: 69% des bulletins ont été remis. Veuillez nous excuser si cette erreur a pu causer un ennui au niveau de la compréhension du texte, ainsi qu'au niveau des personnes impliquées dans cette nouvelle.

LA VOIX DU SUD, 4 janvier 1988 15



Roger Couture, directeur général
Caisse Populaire Lac-Etchemin

AUTOS À VENDRE
chez
Camil Cadoret
Lac-Etchemin

PONTIAC SUNBIRD G.T. 1986,
2 PORTES, HB., 5 VITESSES, RADIO AM/FM CASSETTES, 33 000 KM

PONTIAC FIREBIRD 1984, 5 VITESSES,
V6, RADIO AM/FM CASSETTES, 83 000 KM

FORD ESCORT 1985, FAMILIALE,
5 VITESSES, 75 000 KM

TOYOTA CAMERY 1985, 5 PORTES,
AUTOMATIQUE, RADIO AM/FM CASSETTE, 63 000 KM

PICK UP GMC 1981, AUTOMATIQUE,
1/2 TONNE, 110 000 KM

VOITURE DE COURTOISIE VOUS SERA FOURNIE GRATUITEMENT LORS DE LA RÉPARATION DE VOTRE AUTO AUTO GARAGE

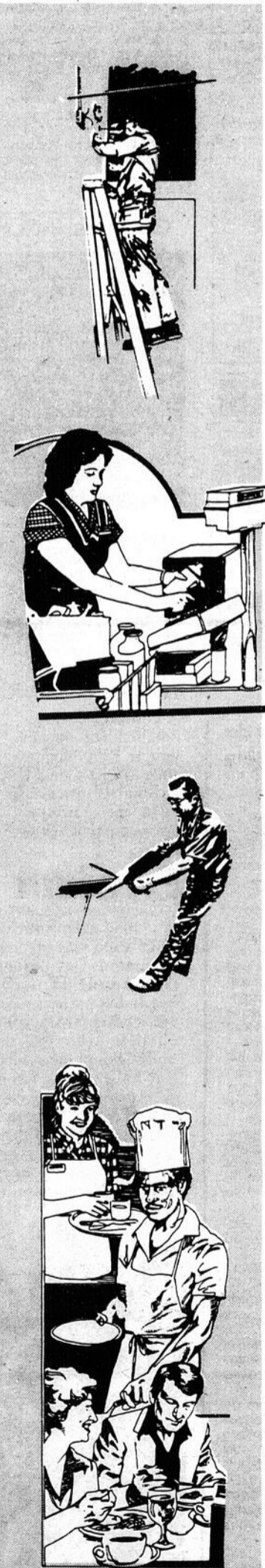
Camil Cadoret Inc.
Rte 277, Lac-Etchemin
625-6631 625-7453



COURS AUX ADULTES

Le service de l'Éducation aux Adultes de la Commission scolaire régionale de la Chaudière est heureux de vous présenter les cours de formation générale et professionnelle à plein temps susceptibles de débiter au cours de janvier 1988.

Ces cours sont offerts en collaboration avec l'un des organismes suivants: le Centre d'emploi du Canada, la Commission de formation professionnelle ou le Ministère de l'Éducation.



| TITRE DU COURS | * DÉBUT | LIEU | DURÉE |
|--|--------------|---|-------------|
| Ajustage mécanique (machiniste) | 88-01-08 | Saint-Georges | 37 semaines |
| Bureautique (incluant traitement de texte) | 88-01-04 | Saint-Joseph | 20 semaines |
| Charpenterie-menuiserie | 88-01-18 | Saint-Georges | |
| | 88-01-07 | Saint-Prosper Beauceville | 27 semaines |
| Conduite de machines à coudre industrielles | 88-01-11 | Sainte-Justine La Guadeloupe | 16 semaines |
| | | Saint-Éphrem Saint-Joseph | |
| | | Saint-Prosper Saint-Georges | 37 semaines |
| Contrôle numérique (réglage et conduite de tours) | 88-01-11 | | |
| Débosselage (débutant ou perfectionnement) | 88-01-07 | Saint-Joseph | 41 semaines |
| Fabrication de meubles unitaires | 88-01-11 | Saint-Georges | 40 semaines |
| Fibre de verre (laminage, moulage finition) | 88-01-11 | Saint-Georges | 20 semaines |
| Formation générale de base (1re à 7e année) | 88-01-06 | Saint-Georges | 20 semaines |
| | à déterminer | autres centres | |
| Formation générale secondaire (1re à 5e secondaire) | 88-01-05 | Beauceville | 20 semaines |
| | | Saint-Georges Saint-Martin Saint-Joseph | |
| Formation préparatoire à l'emploi (jeunes 18-30 ans) | 88-02-01 | Sainte-Justine | 18 semaines |
| Français de base (pour non-francophone) | 88-01-06 | Saint-Georges | 20 semaines |
| Mécanique d'automobile | 88-01-11 | Saint-Georges | 36 semaines |
| Mécanique de machines à coudre | 88-01-18 | Saint-Georges | 51 semaines |
| Peinture industrielle de produits métalliques | 88-01-18 | Saint-Georges | 52 semaines |
| Services de la restauration | 88-01-11 | Saint-Georges | 26 semaines |
| Soudage à l'arc | 88-01-07 | Saint-Georges | 22 semaines |
| | | Saint-Joseph Saint-Martin Saint-Prosper | |
| Sylviculture | 88-01-18 | Saint-Prosper | 10 semaines |
| Tenuë de caisse | à venir | Saint-Georges | 9 semaines |
| Vente au comptoir | à venir | Saint-Georges | 19 semaines |

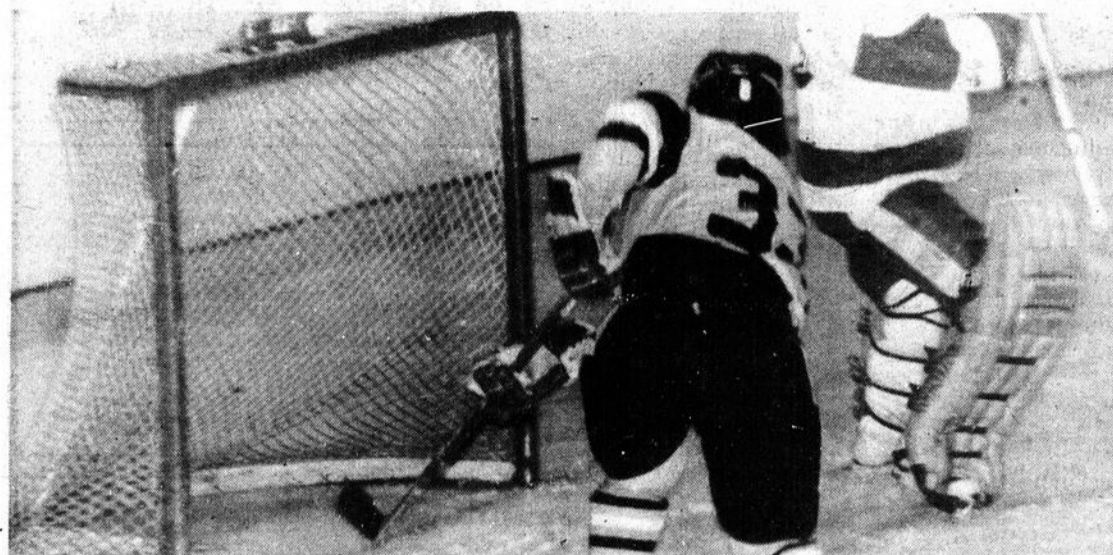


* Le début des cours est conditionnel à un nombre suffisant de candidats(es) inscrits(es).

Ces cours intensifs sont gratuits. Dans certains cas, des allocations de formation peuvent être versées aux étudiants adultes. Pour plus d'information ou pour inscription, téléphonez au service de l'Éducation des Adultes, demandez:

Thérèse Légaré (le jour) à 228-5541
ou Gilles Sylvain à 625-6352.

N.B. LES BUREAUX SERONT FERMÉS DU 21 DÉCEMBRE AU 4 JANVIER



Ghislain Poirier était fort bien posté à la droite du gardien, seul devant un filet vide mais, au grand bonheur du cerbère Stéphane Goulet, la rondelle a échappé à Poirier et la victoire... aux Faucons.

Les Caribous de Lac-Etchemin

Hébert et Poirier freinés

par Benoît Leclerc

Dimanche 27 décembre. Il est 14h00. Clément Hébert, André Poirier et les autres Faucons de Saint-Isidore viennent de sauter sur la patinoire. Rien de trop rassurant pour les porte-couleurs... et les supporters des Caribous puisque Hébert totalise 22 points lors de ses trois sorties précédentes, dont 10 buts, pendant que Poirier a dû se "contenter" de 20 répartis en 7 buts et 13 mentions d'assistance.

Après les quinze minutes du premier tiers-temps, les Faucons mènent déjà 3-1. Poirier a déjà 2 passes pendant que son talentueux compagnon de jeu a été complètement menotté. Quand aura lieu l'explosion? Cependant, on constate que les locaux n'ont pas l'intention d'abdiquer, et que leur cerbère Stéphane Goulet, même s'il a donné un mauvais but à Yvon Drouin, a effectué quelques arrêts-clés. Son plus grand problème ne s'appelle ni Hébert ni Poirier, mais Stéphane Vallerand qui l'a surpris à deux reprises. Pendant ce temps, Martin Morin profitait d'une attaque à cinq pour inscrire son 15e filet de la saison.

Morin récidive

Après seulement 44 secondes d'écoulées à la période médiane, Bruno Poulin rétrécissait l'écart à 3-2, mais les Faucons reportaient leur priorité à deux buts moins d'une minute plus tard par l'entremise de Sylvain Arsenaault. Et à peine deux minutes plus tard, Martin Morin tirait à nouveau profit d'un avantage numérique pour porter la marque à 4-3. C'est sur cette note que devait se terminer le second engagement, les Bruno Fortier et Stéphane Goulet demeurant invincibles jusqu'au son de la sirène.

Infériorités avantageuses

Les visiteurs avaient toutes les chances du monde de sortir du match leurs rivaux dès les premiers instants du dernier vingt alors qu'ils évoluaient à 5 contre 4. Mais ils se sont plutôt fait prendre à leur propre jeu, allouant non pas un mais bien deux buts à des Caribous désavantagés numériquement sur la patinoire. Ce sont Pierre Jolin et Éric Morin qui ont fait mal paraître l'attaque à cinq des Faucons, touchant la cible à 48 secondes d'intervalle. Et avant que Ghislain Poirier ne mette une touche finale au sommaire du Saint-Isidore, Roger De-

blois avait enregistré le sixième but de son équipe à 2:37. Le 13e filet de la campagne de Sylvain Drouin venait clore l'attaque des locaux qui, grâce à une magnifique performance d'équipe, venaient d'offrir à leurs chauds partisans un beau présent de Noël, soit une victoire de 7-5 face à une équipe qui avait fait bouger les cordages à pas moins de 40 reprisés au cours de ses 4 rencontres précédentes.

Un Noël blanc pour le Verdor

En plus de subir un 3e revers consécutif, le Verdor de Sainte-Justine a connu un véritable Noël blanc sportivement parlant alors qu'ils se sont inclinés par voie de blanchissage devant Frampton qui l'emportait 5-0, deux jours seulement après la fête de Noël.

Yvan Deblois a joué au père Noël, donnant à son équipe 1 but en plus de participer à trois autres pour augmenter sa production offensive à 22 points. Michel Vachon et Yvan Deblois, celui-ci sur une passe de son gardien André Turcotte, avaient procuré une avance de 2-0 au bar Maple Leaf au premier engagement. Robert Kelly marquait son 19e but de la saison au deuxième tiers pour augmenter la priorité des locaux à trois buts. Les deux derniers filets de l'année 1987 du Frampton appartiennent à Steve Bolduc et Gino Poulin. Ce dernier serait un sérieux candidat au titre de recrue de l'année de la LDB, si pareil honneur existait au sein de ce circuit. On ignore si les deux équipes se sont consultées en début de rencontre pour terminer l'année actuelle sur une note amicale, mais l'arbitre en chef a eu la vie relativement facile, ne décernant que 5 punitions mineures durant toute la partie, dont trois aux "vilains" représentants de Sainte-Justine.

Quant à lui, le Petit Rocher de Sainte-Claire a profité d'une fin de semaine de repos avant de reprendre le collier le 3 janvier contre Lac-Etchemin, deux équipes qui semblent engagés dans une farouche lutte pour l'exclusivité du troisième rang. Le dimanche 10 janvier prochain, Sainte-Claire n'aura pas la vie particulièrement facile en recevant la visite des détenteurs du premier rang depuis le 27 novembre, soit Frampton qui avait notamment ravi ce premier échelon à ces mêmes porte-couleurs de Sainte-Claire avant que ceux-ci ne traversent une difficile période.

Courses de motoneige chez les juniors

David Fleury remporte l'or

par Benoît Leclerc

Le club autoneige du lac Raquette de Lac-Etchemin était l'hôte, pour une 3e année consécutive, de l'une des dix compétitions provinciales de motoneige pour coureurs de 14 à 16 ans le dimanche 27 décembre dernier.

Les médaillés d'or de chacune de ces courses représenteront leur région respective lors du Grand Prix annuel de Valcourt, étape ultime qui couronnera le champion provincial.

David Fleury, de Lac-Etchemin, a livré une solide performance pour raffer la médaille d'or. Le jeune Fleury a devancé Stéphane Tawell de Saint-Léon qui, pour une deuxième année consécutive, devait se contenter de la médaille d'argent. Le bronze fut décerné à Stéphane Fortin.

Moins de coureurs

Alors que cette compétition attirait 55 coureurs l'an dernier, seulement 23 inscriptions ont été enregistrées cette année. Selon M Guy Lehoux, l'un des responsables de cette course annuelle, "la date de la compétition a été avancée de quelques semaines, ce qui ne nous a sûrement pas aidé au niveau des inscriptions. Premièrement, à cause de la période des fêtes, mais aussi en raison du manque de neige qui a peut-être fait peur à certains compétiteurs. Mais nous n'avions pas le choix de tenir la course à cette date", d'expliquer M Lehoux.

David Fleury représentera donc notre région du 3 au 7 février prochains à Valcourt lors du Grand Prix annuel. Nos vœux de meilleure chance l'accompagnent.



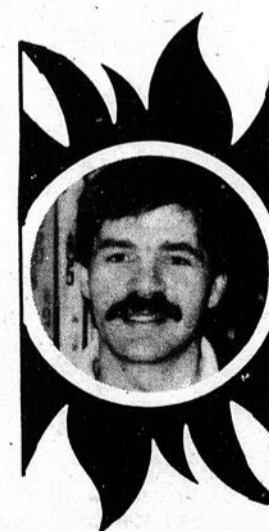
David Fleury, médaillé d'or, est entouré de Stéphane Tawell, médaillé d'argent et Stéphane Fortin, décoré du bronze.

Classement au 2 janvier

| Équipes | PJ | V | D | N | BP | BC | PTS |
|----------------|----|----|----|---|-----|-----|-----|
| Frampton | 17 | 11 | 3 | 3 | 106 | 68 | 25 |
| Saint-Isidore | 17 | 9 | 7 | 1 | 101 | 96 | 19 |
| Sainte-Claire | 15 | 6 | 7 | 2 | 73 | 77 | 14 |
| Lac-Etchemin | 16 | 6 | 8 | 2 | 81 | 79 | 14 |
| Sainte-Justine | 17 | 4 | 11 | 2 | 74 | 115 | 10 |

Meilleurs marqueurs

| Joueurs Équipe | B | A | PTS |
|-------------------------------|----|----|-----|
| André Poirier (St-Isid.) | 21 | 30 | 51 |
| Clément Hébert (St-Isid.) | 17 | 23 | 40 |
| Robert Kelly (Frampton) | 19 | 19 | 38 |
| Ghislain Poirier (St-Isid.) | 13 | 21 | 34 |
| Gino Poulin (Frampton) | 10 | 22 | 32 |
| Sylvain Arsenaault (St-Isid.) | 11 | 19 | 30 |
| Jacques Béchar (Ste-Cla.) | 10 | 19 | 29 |
| Bertrand Fournier (Frampton) | 13 | 15 | 28 |
| Martin Morin (Lac-Etc.) | 16 | 11 | 27 |
| Sylvain Drouin (Lac-Etc.) | 13 | 12 | 25 |



LA VOIX DU SUD, 4 janvier 1988 17



Prochaine rencontre des Caribous

Vendredi 8 janvier à 21h00

Sainte-Justine VS Les Caribous

Dimanche 17 janvier à 14h15

Frampton VS Les Caribous

Pour du hockey de CALIBRE intermédiaire de choix!!!

Collaboration de

la VOIX
du SUD

QUI VOUS INVITE
À Y ASSISTER



Après avoir connu un petit relâchement suite à un fort début de saison, les protégés des Serge Nadeau, Jocelyna Gourde et Raynald Venables semblent repartis du bon pied dans la catégorie Atome CC.

Hockey mineur Lac-Etchemin

Fin de semaine parfaite

par Benoît Leclerc

Qu'ils soient de niveaux Atome, Pee-Wee, Bantam ou Midget, les hockeyeurs provenant majoritairement de Lac-Etchemin mais également de nombreuses paroisses environnantes et évoluant sous la tutelle du hockey mineur de Lac-Etchemin connaissent beaucoup de succès par les temps qui courent, ce qui attire de plus en plus de spectateurs à l'aréna Simon Nolet.

Durant la période des fêtes, les porte-couleurs de chacune de ces quatre équipes "CC" se sont particulièrement illustrés. Ainsi, le dimanche 27 décembre dernier, les Bantam brisaient la barrière du .500 de moyenne en disposant facilement du Disraëli par le pointage de 9-2. Malheureusement, pour un 8e match cette année, cette troupe ne réussissait pas à soutirer le point de comportement. On ne peut certes quali-

fier la formation locale Bantam de très disciplinée, mais précisons que cette plaie existe à la grandeur du circuit. Bernard Audet, gérant de l'équipe, n'en est pas moins satisfait de sa troupe qui, selon lui, "devrait connaître une intéressante fin de saison. Nous sommes actuellement en 4e position, mais j'ai confiance qu'on se hisse d'un échelon...et qui sait, peut-être de deux. Mais une 3e place serait apprécia-

ble." M Audet tient à souligner le travail de l'instructeur Rémi Deblois qui, à l'instar d'autres nouveaux venus, n'a pas craint d'apporter son oeuvre bénévole pour le bénéfice de ces jeunes hockeyeurs.

Cette victoire des Bantam fut précédée d'un autre triomphe convaincant, celui-ci enregistré par les Atome par la marque de 8-1, toujours devant Disraëli qui devait avoir hâte de quitter Lac-Etchemin. Grâce à ce gain, les Atomes s'approchaient à une seule victoire de la moyenne de .500.

Magnifique performance

Lundi dernier, les Pee-Wee de Lac-Etchemin recevaient la puissante équipe de Saint-Georges qui n'avait subi qu'un revers cette saison. Les locaux ont livré une performance impeccable pour signer un gain de 6-4. Il s'agissait pour eux d'un 8e gain contre 6 défaites en 17 affrontements et, fait à souligner, les Pee-Wee de Lac-Etchemin n'ont perdu encore aucun point de comportement depuis le début de la saison. Chapeau les jeunes!

Toujours en tête

Quant aux Midget, ils continuent d'accumuler

les victoires. Lundi dernier, ils n'ont éprouvé aucune difficulté à passer outre Saint-Georges en l'emportant 8-3. Il s'agissait d'une 14e victoire contre seulement 4 revers pour cette superbe équipe qui, bien installée au sommet du classement, a augmenté sa priorité à trois points sur ses plus proches poursuivants de Lac-Mégantic. D'ailleurs, ces deux équipes s'affronteront dimanche prochain à 12h15 à Lac-Etchemin. Tout un affrontement en perspective!

Les amateurs de hockey de Lac-Etchemin et des paroisses environnantes n'ont plus de raisons de refuser de suivre les performances des jeunes hockeyeurs qui évoluent à l'aréna Simon Nolet.



COMUNK INC. NOTRE SERVICE est la base de notre commerce

IMPRIMERIE COMMERCIALE DU LAC-ETCHEMIN
IMPRIMERIE-SÉRIGRAPHIE
 FORMULES D'ORDINATEUR
 Michel Roy, prop.

313, rte 277
 Lac-Etchemin
 Atelier 625-5612

gagnon, chabot, labrecque associés inc.

COURTIERS D'ASSURANCES (Fortin & Morency)

212, 2e AVENUE LAC-ETCHEMIN
 625-2631
 625-6251

HEURES DE BUREAU DU LUNDI AU VENDREDI 8:30 À 4:30 HRES

BRICOMAT INC.

Bois et matériaux
LOCATION D'OUTILS DE TOUTES SORTES

254, 3e avenue, route 281, C.P. 670
 Lac-Etchemin, 625-1311

Doni Roy Service

RÉPARATIONS d'appareils ménagers
VENTE et INSTALLATION D'APPAREIL COMMERCIAL

309, route 277
 Lac-Etchemin
 625-5201

Tournoi de hockey mineur à Saint-Prosper 3 catégories en compétition

par Benoît Leclerc

Plusieurs arénas de la région nous présentent annuellement des tournois de hockey mineur réservés à une seule catégorie. Mais voilà qu'à Saint-Prosper, on a décidé de réunir Atomes, Bantam et Midget lors d'un même tournoi qui se tiendra en fin de semaine prochaine, soit les 8, 9 et 10 janvier.

Une vingtaine d'équipes sont attendues lors de ce tournoi d'envergure au cours duquel s'affronteront des formations provenant de la région, mais aussi de Québec et même

de Montréal. L'ouverture officielle de ce tournoi, organisé conjointement par le club Optimiste de Saint-Prosper et le comité du hockey mineur, aura lieu vendredi soir à 20h50 alors que l'équipe locale se mesurera à une formation de Boucherville dans la catégorie Midget. Certes une rencontre qui promet et qui devrait inciter les résidents de Saint-Prosper et des municipalités environnantes à passer la majeure partie de cette fin de semaine à l'aréna de Saint-Prosper pour du hockey excitant au possible.

Y A PAS DE MEILLEUR MOMENT POUR FAIRE DES ÉCONOMIES!



TUNDRA*

Le meilleur de l'hiver est encore à venir. Mais le meilleur moment pour économiser est arrivé. Ici! Nous avons des motoneiges flambant neuves qui ne peuvent pas rester dans la salle de montre.

Et nous sommes prêts à les laisser partir à des prix imbattables. À vous d'y voir! Mais d'y voir vite!

ski-doo.88

G. ROYER & FILS INC.

168, rue Principale
 St-Camille

Tél.: 595-2312

NOUVEAU SUZUKI À 15 VITESSES

(5 high - 5 low - 5 low-low)

LTF 4WD-J

NOUVEAU MODÈLE 1988 MAINTENANT DISPONIBLE



RABAIS DE

30%

sur vêtement de cuir pour faire de la moto

NOUVEAU SUZUKI 4 X 4

- Suspension indépendante aux 4 roues
- Peut passer de 2 à 4 roues motrices à partir de la position de pilotage.
- 2 lumières à l'avant (en-dessous du porte bagages)
- Marche arrière
- Poids 511 lb
- Dimension des pneus avant 22 x 8.00-10, arrière 25 x 12.00-10

Nous acceptons des motoneiges en échange de 3 et 4 roues

Maurice Brousseau et Fils Inc.

Sainte-Justine

383-3212

SUPER VENTE

DE JANVIER

20%

DE RABAIS SUR
Tuques - Cols roulés
Sous-vêtements - gants
mitaines - tubes
lunettes de ski - etc.

20%

ET PLUS SUR
Ensembles de ski
Bottes - fixations



\$299.99

Ensemble de ski alpin
pour adultes
Ski Golden Team 200

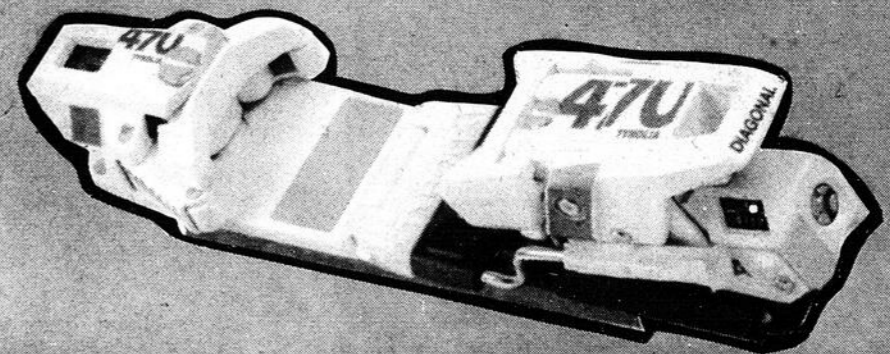
Fixations
Tyrolia 230
Bottes Nordica - Bâtons
Golden Team

DE 25%

À 50%

DE RABAIS

Sur vêtements de ski



Fixation TYROLIA
470

\$79.99

Podium

274 - 3e avenue, Lac-Etchemin
Promenade Etchemin

625-3231

PAYEZ COMPTANT ET EMPORTEZ

SPÉCIAL EN VIGUEUR JUSQU'À ÉPUISEMENT DES STOCKS

POUR COMMENCER L'ANNÉE EN BEAUTÉ PROFITEZ DE NOTRE

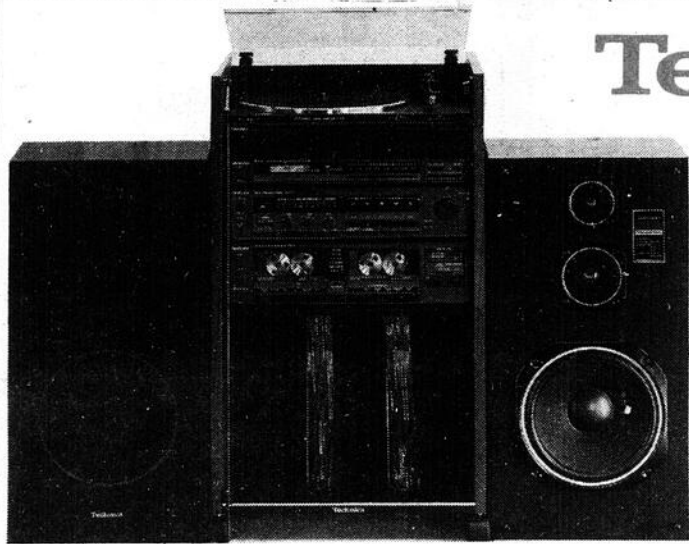
Super
Vente

6*

MOIS SANS INTÉRÊT

dès
lundi
le 4 janvier
1988

Cette offre est valide jusqu'au 16 janvier 1988



Technics

le son du savoir

Série 600
Amplificateur 90 watts
Récepteur AM/FM
Table tournante
Double cassette
2 caisses
Base incluse

\$999.99

Rég.: 1 299.99 \$

Panasonic

Récepteur télé/écran
lémoïn stéréocompati-
ble de 51 cm (21 po)
diag.

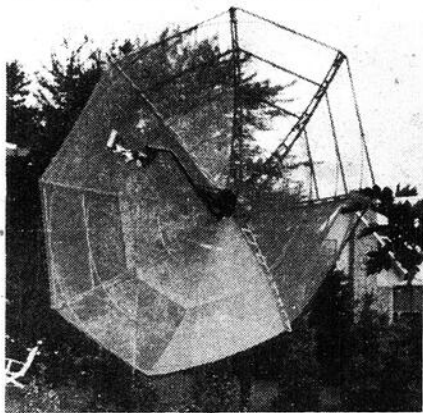
- Écran plat à angles droits avec triode à réduction d'aberration
- Réception télé stéréo/deuxième voie son
- Ampli stéréo intégré avec commandes des aigus, des graves et d'équilibre
- Prises de haut-parleur externe
- Bloc d'accord câble-compatible pouvant capter jusqu'à 114 canaux
- Prises d'entrée audio stéréo/vidéo
- Prises d'acheminement du signal et de sortie audio à niveau variable
- Télécommande intégrée
- Balayage programmable syntonisation rapide et interrupteur auto-retard
- Lignes profilées avec angle de déviation de 110°



Spécial

\$899.99

ANTENNE PARABOLIQUE



Grandeur disponible
4 pi., 5 pi., 6 pi., 8 pi., 10 pi.,

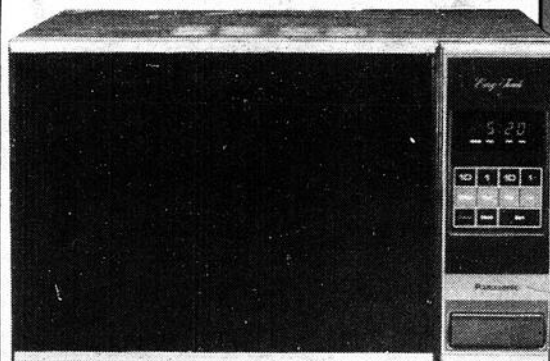
ÉVALUATION GRATUITE

à partir de

\$799.99

taxe et installation en sus

Panasonic



Le modèle peut différer de la photo

MICRO-ONDES MODÈLE NE6567
Format 1 pi.cu. 700 watts
Tube magnétron garanti 5 ans
Couleur blanc — Livre de recettes inclus
Cours de cuisson GRATUIT

Spécial

\$399.99

Garantie 5 ans pièces et main-d'oeuvre optionnel



Panasonic PV-2700-K

Omnivision VHS

- Télécommande sans fil à 14 fonctions
- Arrêt sur image et avance par image en ultra-longue durée
- Lecture à vitesse doublée en ultra-longue durée
- Repérage à enclenchement
- Mise en/hors contact automatique

- Rebobinage et rejet automatiques
- Disponible couleur, blanc, rose, noir.
- Pour début novembre

\$499.99

à l'achat d'un vidéo, recevez gratuitement 1 carte de membre à vie, le premier nettoyage gratuit et 10 visionnements de films.



Colg-Anne Electronique inc.

SAINT-ODILON

Vente et service
464-4982



Vente et réparation d'appareils électroniques de toutes marques — Antennes paraboliques
Aspirateur central "BEAM" — Stores véniliens
DRACO, BERGEMONT, VERTIFLEX

*Sujet à l'approbation
du service de crédit

LAC-ETCHEMIN

(Boîte à Son)

Vente et dépôt de service

625-3658