

ESPACE L'ART DE
GOLA DIFFERENCE



20
12
20
13

 **transat** | PARTENAIRE
DE SAISON

ESPACE JE
GOM'ABONNE



SUIVEZ-NOUS SUR
FACEBOOK
TWITTER
VIMEO
YOUTUBE
ET SUR NOTRE BLOGUE

20
12
20
13



GINETTE
NOISEUX

DIRECTRICE
ARTISTIQUE

M O T D E L A D I R E C - T R I C E

J'ÉCRIS

TON NOM

LIBERTÉ

- Paul Éluard

— JE SUIS ASSISE DANS MON BUREAU. PETITE PIÈCE DE RIEN DU TOUT DANS LA FOURMILIÈRE AMBIANTE. J'AIME CET ENDROIT À L'INTÉRIEUR DUQUEL JE ME SENS PROTÉGÉE, EN SÉCURITÉ. J'AI BESOIN DE ME RETROUVER DANS CET ESPACE POUR DIALOGUER AVEC LE SILENCE. C'EST UNE NÉCESSITÉ. LE SILENCE ME RÉVÈLE À MES INTUITIONS LES PLUS PROFONDES. —

— Épinglés aux murs, il y a des photos de mes enfants, de mon amoureux, un poème d'Éluard : J'écris ton nom Liberté. Des photos de spectacles, d'amis, de Jean-Pierre Ronfard nu sur un tabouret (sourire). Des bouquets de fleurs fanées pendent du plafond et racontent des rencontres déterminantes, des moments de bonheur et d'amitié partagés. Tout ce bazar me sourit, me nourrit. De la fenêtre de mon bureau, je regarde l'équipe d'ESPACE GO s'affairer à mettre en marche le projet artistique de la saison 2012-2013. C'est vivant, effervescent. J'entends des rires, le bruit des discussions animées. Une 33^e saison! Un vertige! Depuis toujours, GO se dédie à ce qui bouge, évolue, se transforme dans la société, comme dans la pratique de notre art et dans la rencontre avec les publics. Notre démarche se conjugue au présent.

— Au beau milieu de ce printemps 2012, la jeunesse est en marche, dans la rue, visible. Elle n'est pas apparue subitement, elle bouge depuis un certain temps. Cette jeune génération ne fait pas table rase du passé. Elle investit l'espace public, politique, poétique. Elle espère le dialogue, recherche les sources de la transmission et ses inventions iconoclastes abreuvent nos propres créations.

—————La créativité de la jeunesse nous a amenés, il y a deux ans, à réfléchir à l'avenir de la compagnie, à nous poser les questions suivantes :

**« À QUEL THÉÂTRE RÉVONS-NOUS ?
ET AVEC QUELS ARTISTES ? »**

**DE NOS RÉFLEXIONS EST NÉ LE DÉSIR
DE BOUSCULER NOTRE FAÇON DE FAIRE,
D'EMBRASSER LE VERTIGE ET NE PAS
CRAINdre LE DIFFICILE SUR NOTRE
ROUTE POUR ÊTRE CE THÉÂTRE HABITÉ
DE L'INTÉRIEUR PAR DES ARTISTES AUX
SIGNATURES FORTES.**

—————Chose certaine, cette maison se doit d'offrir du temps pour le développement des créations à l'affiche, et pour développer une véritable complicité entre les artistes et les publics de différentes générations.

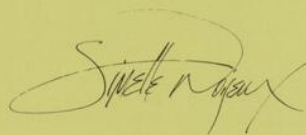
—————C'est l'une des raisons qui nous ont conduits à chambouler le calendrier de la saison 2012-2013, qui compte cinq spectacles. Parmi les artistes avec lesquels nous souhaitons travailler depuis longtemps, il y a les metteuses en scène Marie Brassard et Brigitte Poupart. Nous sommes heureux de les savoir à la barre de deux des productions d'ESPACE GO, dans des créations originales. Nous poursuivons également notre association artistique — qui s'enrichit d'une coproduction à l'autre — avec Denis Marleau et Stéphanie Jasmin d'UBU.

—————Nous voici engagés dans la deuxième année du projet UNE FILLE AVEC LES CLÉS dans lequel Sophie Cadieux pose son regard d'artiste sur ce qui précède le social, soit notre besoin d'intimité. Pour sa part, le Théâtre PÂP poursuit avec deux nouvelles créations sa démarche de faire émerger de nouvelles paroles d'auteurs.

—————Bien que je mène avec bonheur mon travail de directrice artistique, j'ai aussi besoin de poursuivre mon métier de conceptrice de costumes. Cet été, je participerai à la création d'un spectacle de Denis Marleau dans le sud de la France, dans la cour extérieure du Château de Grignan. J'y retrouverai aussi celui qui partage ma vie et qui de surcroît habite cette région. Il me fait rire. Il fait de moi une femme heureuse. Je retrouverai la maison où les amis se bousculent et le fier chien Bébert au repos sous les platanes. Devant le calme des montagnes ensoleillées de la Drome, pendant que je travaillerai la terre dans le jardin, je repenserai au brouhaha des échanges passionnés entre artistes, où le temps du rêve est précieux et fécond. Je me dirai que cette passion intérieure pour le théâtre contribue à quelque chose de bien. Qui fait du bien.

—————Plus les saisons artistiques s'accroissent, plus le désir de la rencontre s'avive, et plus les nouveaux dialogues qu'elle enfante prennent sens en ces temps où les idéaux de la jeunesse nous rappellent à l'essentiel. Prendre soin de la vie et de ce qui qualifie notre existence humaine, nos aspirations collectives.

—————Je nous souhaite une excellente saison... ensemble!



N O S S P E C — T A C L E S

S A I S O N

2 0 1 2

2 0 1 3

LA
DÉMESURE
D'UNE 32A

LE
DERNIER
FEU

LA FUREUR
DE CE QUE
JE PENSE

LE THÉÂTRE ESPACE GO EST UN LIEU
DE PAROLES, D'ÉTONNEMENTS ET DE DÉCOUVERTES.
NOTRE COMPAGNIE VOUS PROPOSE DES ŒUVRES
INÉDITES, DES ÉCRITURES ORIGINALES QUI
PARLENT À NOTRE IMAGINAIRE D'AUJOURD'HUI.

ESPACE GO TÉMOIGNE D'UN
ENGAGEMENT ABSOLU ENVERS UN THÉÂTRE
CONTEMPORAIN OUVERT À TOUS LES DIALOGUES,
CURIEUX DES RECHERCHES DE SON TEMPS ET
CARACTÉRISÉ PAR LA VALORISATION DE LA
PARTICIPATION DES FEMMES.

LE PROJET D'ESPACE GO, C'EST AUSSI
LE DÉSIR DE S'ÉLANCER VERS DES POSITIONS
IMPRÉVISIBLES, DE BOUSCULER LES CERTITUDES, DE
PRENDRE DE LA HAUTEUR POUR ÊTRE PLUS PROCHE
DE SOI, PLUS HUMAIN, PLUS ATTENTIF À L'AUTRE.

ESPACE GO CONJUGUE LES VOCATIONS
DE PRODUCTEUR ET DE DIFFUSEUR SPÉCIALISÉ.

ESPACEGO.COM





DU 13 NOVEMBRE
AU 8 DÉCEMBRE
2 0 1 2

« Dommage que ni les rires, ni les sourires, ni les pleurs ne s'écrivent.
Ils sont la vie. » Clémence DesRochers

—————CLÉMENCE, DONT LE PRÉNOM EST DEvenu UN
NOM DE CODE POUR LE RIRE, L'IMPERTINENCE ET LA
TENDRESSE, A LAISSÉ UN CHEMIN DE MOTS TOUT AU LONG
DUQUEL, EN SE RACONTANT, ELLE PARLE DE NOUS. CE SOIR, LA
SALLE DE THÉÂTRE PREND DES AIRS DE CABARET... À TRAVERS
LA VOIX D'UNE AUTRE INTERPRÈTE, VOUS ENTENDREZ SES MOTS
ET RECONNAÎTREZ LA MUSIQUE QUI HABILLE SES CHANSONS.
VOUS COMPRENDREZ ALORS QUE CLÉMENCE AVAIT UN DON
POUR ÉCRIRE LES RIRES, LES SOURIRES ET LES PLEURS... ET UNE
MANIÈRE UNIQUE DE RACONTER LE MONDE! —————

—————CLÉMENCE, QUI FUT LONGTEMPS à l'écoute de ses contemporains,
et particulièrement des femmes, nous a laissé des monologues, chansons et
poèmes qui demeurent universels et qui trouvent encore aujourd'hui leur
résonance.

—————Il y a deux ans, la comédienne Pascale Montpetit nous faisait part
de son envie de participer à la création d'un spectacle dans lequel elle pourrait
jouer, danser, chanter, s'éclater, rire et faire rire. C'est ainsi que cette artiste
passionnée, un brin espiègle, dynamique, sensible et fort attachante
s'appropriera les mots de la « Démence des clochers ».

—————Accompagnée de musiciens, Pascale conjuguera au présent l'œuvre
de notre Clémence nationale lors d'un cabaret-théâtre baroque, imprévisible,
riche en émotions, composé de morceaux de choix. L'occasion d'aborder
la grandeur de cette œuvre comme un matériau dramaturgique — découvrir
des textes méconnus, fouiller les carnets de voyages, bousculer l'ordre
existant — pour en faire ressortir toute la démesure.

—————Pour donner forme à ce projet, elle souhaitait retrouver l'amie Brigitte
Poupart (Misteur Valaire, *Over my dead body*, Les Zapartistes), assembleuse de
rêves passionnée dont le parcours laisse présager une audace et une irrévérence
qui ne devraient pas déplaire à Clémence.

CRÉA-
TION

TEXTE

À PARTIR DE
L'ŒUVRE DE
CLÉMENCE
DESROCHERS¹

COLLAGE ET
MISE EN SCÈNE

BRIGITTE POUPART²

AVEC

PASCALE MONTPETIT³,
ACCOMPAGNÉE DE
MUSICIENS

ASSISTANCE À LA
MISE EN SCÈNE

ÈVE MARCHAND

CONCEPTION
VISUELLE

BRIGITTE POUPART,
ASSISTÉE DE
CAROLYNE
DE BELLEFEUILLE

LUMIÈRES

MATHIEU ROY

COSTUMES

DENIS LAVOIE

MAQUILLAGES
ET COIFFURES

ANGELO BARSETTI

A woman with dark hair, wearing a black dress, is lying on a blue, draped fabric. She is smiling and looking towards the camera. A man's hand is resting on her forehead. The overall mood is intimate and romantic.

LA
DÉMESURE

D'
UNE 32A



DU 22 JANVIER

AU 16 FÉVRIER

2 0 1 3



Nous, qui racontons cette histoire

Nous n'existons peut-être pas

Nous reconstituons cette histoire c'est tout

Épisode par épisode

Parce que nous pensons qu'ensemble nous en saurons davantage

Que chacun isolément



— RABE, QUI VIENT À PEINE DE S'INSTALLER EN VILLE, EST L'UNIQUE TÉMOIN DE L'ACCIDENT D'UN JEUNE GARÇON. PLUS LES GENS TENTENT DE SE RAPPROCHER DE LUI POUR COMPRENDRE CE QUI S'EST PASSÉ, PLUS ILS RÉALISENT QU'IL Y A CHEZ CET ÉTRANGER QUELQUE CHOSE QUI CLOCHE. —



— LA VIE ET LES ESPOIRS de huit habitants d'un même quartier s'entrechoquent autour d'un drame qui déclenche une série d'événements troublants. Individuellement, les voix s'étouffent. Nul ne sait que faire de ses sentiments. Sept ans après, chacun s'exprime dans une choralité étrange, loin de tout réalisme, mais à l'intérieur de laquelle raconter devient possible. Avec ses thématiques puissantes et ses personnages ambigus, LE DERNIER FEU (pièce de l'année 2008 en Allemagne) éclaire sur la complexité et la fragilité de l'âme humaine et oppose à l'idée de fatalité celle de responsabilité individuelle.



— Le chant vibrant de ces âmes seules inspire à Denis Marleau et Stéphanie Jasmin une mise en scène où seront mises en lumière les multiples voix de chacun, dans une proximité des corps qui se rapprochent, se désirent ou se heurtent violemment et dans un univers à l'imagerie enfantine en guise de trame rêvée. Après avoir fréquenté Thomas Bernhard et découvert Elfriede Jelinek à travers sa pièce JACKIE, le duo poursuit son exploration du théâtre germanique contemporain à travers les mots de Dea Loher. C'est la beauté de son écriture et l'orchestration qu'elle opère en virtuose et de façon bouleversante entre les voix qui se croisent, se confondent ou ne cessent de transmuier entre le « je » et le « nous » qui les ont fascinés. LE DERNIER FEU est une pièce en clair-obscur, qui a la grâce fragile, directe, parfois drôle et essentialiste d'un dessin d'enfant.



CRÉATION NORD-AMÉRICAINE EN FRANÇAIS

TEXTE

DEA LOHER¹

TRADUCTION

LAURENT
MUHLEISEN

MISE EN SCÈNE, SCÉNOGRAPHIE

DENIS MARLEAU²
STÉPHANIE JASMIN³

AVEC

PETER BATAKLIEV⁴
ANNICK BERGERON⁵
MAXIME DENOMMÉE⁶
NOÉMIE
GODIN-VIGNEAU⁷
LOUISE LAPRADE⁸
JÉRÔME MINIÈRE⁹
DANIEL PARENT¹⁰
ÉVELYNE ROMPRÉ¹¹

ASSISTANCE À LA MISE EN SCÈNE

MARTIN ÉMOND

LUMIÈRES

MARC PARENT

COSTUMES

GINETTE NOISEUX

CONCEPTION VIDÉO

STÉPHANIE JASMIN

DESSINS ANIMÉS

MARIE-PIERRE
NORMAND

MUSIQUE

JÉRÔME MINIÈRE

MONTAGE ET STAGING VIDÉO

PIERRE LANIEL

DESIGN SONORE

JULES BEAULIEU

ACCESSOIRES

STÉPHANE LONGPRÉ

MAQUILLAGES ET COIFFURES

ANGELO BARSETTI

UNE COPRODUCTION ESPACE GO
+ UBU COMPAGNIE DE CRÉATION
L'ARCHE EST ÉDITEUR ET AGENT
THÉÂTRAL DU TEXTE REPRÉSENTÉ.

LE
DERNIER

FEW



DU 9 AVRIL

AU 4 MAI

2 0 1 3



« Quand j'étais petite j'ai fini par grandir. J'en suis arrivée au point fatal où je pouvais voir mon visage dans les miroirs, du moins à partir du menton ; depuis ce jour-là je n'ai plus pu m'échapper, je me suis tombée dessus à chaque tournant. » Nelly Arcan

— EN L'ESPACE DE HUIT ANS, UNE JEUNE FEMME DÉPLOIE SON CHANT, CRÉE UNE ŒUVRE ET SE RETIRE. JUSTE LE TEMPS DE POSER LES BONNES QUESTIONS. CELLES QUI DÉRANGENT. CELLES QUI DISENT LA FUREUR EN DEDANS. —



— NÉE EN 1973, NELLY ARCAN, de son vrai nom Isabelle Fortier, s'est fait connaître en 2001 avec *Putain*, un premier roman percutant et dérangeant, dans lequel elle parle de son métier d'escorte. Il sera suivi de deux autres livres, soit *Folle* (2004) et *À ciel ouvert* (2007). Le 24 septembre 2009, l'auteure s'est donné la mort. Quelques jours après paraissait *Paradis, clef en main*. Deux ans plus tard, son ultime ouvrage, *Burqa de chair*, est publié et propose des récits inédits, dont *La robe* et *La honte*.



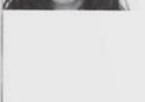
— Les mots de Nelly Arcan sont porteurs de questionnements qui habitent Sophie Cadieux sur la projection du féminin dans notre univers ultra-sexualisé et pourtant en quête d'hyperromantisme. Pour la deuxième saison de sa résidence d'artiste à ESPACE GO, la comédienne a souhaité explorer le territoire intime de cette œuvre et faire entendre la pensée de l'auteure autrement que par le spectre de la sexualité spectacle.



— Ainsi, sept jeunes femmes, sept « Schtroumpfettes » comme Nelly se plaisait à les appeler, raconteront l'effroi de vivre de l'auteure, c'est-à-dire d'habiter un corps de femme. Exposé et convoité. Elles témoigneront de ce désir commun d'être LA Schtroumpfette. Unique. Désirée.



— Pour donner corps aux mots de Nelly Arcan, la metteuse en scène Marie Brassard (JIMMY, CRÉATURE DE RÊVE, PEEPSHOW, MOI QUI ME PARLE À MOI-MÊME DANS LE FUTUR) s'entoure d'une équipe d'artistes multidisciplinaires issus de différents horizons et poursuit ses expériences technologiques, dont l'exploration des manières possibles d'utiliser le son au théâtre.



CRÉATION MONDIALE

TEXTE

À PARTIR DE L'ŒUVRE DE NELLY ARCAN¹

IDÉATION ET ADAPTATION

SOPHIE CADIEUX²

ADAPTATION ET MISE EN SCÈNE

MARIE BRASSARD³

AVEC

CHRISTINE BEAULIEU⁴
SOPHIE CADIEUX²
MONIA CHOKRI⁵
EVELYNE DE LA CHENELIÈRE⁶
JOHANNE HABERLIN⁷
JULIE LE BRETON⁸
ANNE THÉRIAULT⁹

ASSISTANCE À LA MISE EN SCÈNE

NADIA BÉLANGER

DÉCOR

ANTONIN SOREL

COSTUMES

CATHERINE CHAGNON

MUSIQUE

ALEXANDER MACSWEEN

DRAMATURGIE

DANIEL CANTY



LA
FUREUR

DE CE QUE
JE PENSE

CØMPAGNIE E N RÉSIDENTENCE

S A I S O N

2 0 1 2

2 0 1 3

BIENVEILLANCE

CINQ VISAGES
POUR CAMILLE
BRUNELLE

—————LE THÉÂTRE PÀP EST UNE COMPAGNIE
DE CRÉATION FONDÉE EN 1978 ET EST EN RÉSIDENCE
DEPUIS 1995 AU THÉÂTRE ESPACE GO. LA COMPAGNIE
CRÉE EXCLUSIVEMENT DES TEXTES CONTEMPORAINS
ET PERMET SYSTÉMATIQUEMENT À DES ARTISTES
DE LA RELÈVE ET À DES ARTISANS DE MÉTIER DE
CONJUGUER LEURS TALENTS. AVEC CLAUDE POISSANT
ET PATRICE DUBOIS À LA DIRECTION ARTISTIQUE,
LE PÀP A TOUJOURS UNE NOUVELLE HISTOIRE À
RACONTER, UN NOUVEL ESPACE À ENVAHIR, DES
PAROLES À PRENDRE, DES NUANCES À TROUVER, UN
PETIT MONDE À CRÉER QUI NE SERA PAS CELUI QUE
QUICONQUE PRÉVOIT NI ATTEND.—————

PÀP EST L'ACRONYME DE PETIT À PETIT

THEATREPAP.COM

THÉÂTRE
PÀP

DU 2 AU
27 OCTOBRE
2 0 1 2

« Entre la bonté et moi, il y a une autoroute de campagne devant un verger. Vouloir être bon, c'est vouloir atteindre un pommier pour cueillir une pomme alors que je suis de l'autre côté de l'autoroute. »
Gilles

CELA FAIT DIX-SEPT ANS QUE BRUNO ET GILLES, LE NARRATEUR, NE SE SONT PAS REVUS. DEUX AMIS D'ENFANCE QUE LA VIE A ÉLOIGNÉS. GILLES EST AVOCAT, DU CÔTÉ DE LA VICTOIRE À TOUT PRIX. BRUNO EST LE BEAU-PÈRE D'UN GARÇON DE NEUF ANS QUI, APRÈS UN ACCIDENT, EST EN APESANTEUR ENTRE LA VIE ET LA MORT. RÉUNIS À BIENVEILLANCE, LES DEUX AMIS SE TIENNENT MAINTENANT FACE À FACE, AUX EXTRÉMITÉS D'UNE CAUSE QUI LES OPPOSE.

TANDIS QUE GRAVITENT AUTOUR de Gilles, de retour dans sa ville d'origine, des personnages tant réels qu'imaginaires - de sa mère haute en couleur aux fantômes de ses frères en passant par un père qu'il n'a jamais connu - BIENVEILLANCE plonge le narrateur, et le spectateur, dans une réflexion morale et existentielle, à la fois tourmentée et tendre, et explore le Québec actuel avec sa présupposée opposition entre ruralité et urbanité d'un œil à la fois assassin et amoureux.

Née de surprenantes rencontres entre l'auteure Fanny Britt et les trois instigateurs du projet, Claude Poissant, Patrice Dubois et Dany Michaud, dans des lieux aussi divers que mythiques de Montréal (l'Oratoire Saint-Joseph, un marché public, le Cimetière Mont-Royal, un hôpital...), la pièce se veut le reflet de leurs inquiétudes et de leurs furies intimes. Fanny Britt y a troqué l'arrogance de COUCHE AVEC MOI (C'EST L'HIVER) pour une critique douce-amère sur la fiabilité du 911 et les lâchetés de l'homme.



CRÉATION
MON-
DIALE



TEXTE
FANNY BRITT¹



MISE EN SCÈNE
CLAUDE POISSANT²



AVEC
PATRICE DUBOIS³
LOUISE LAPRADE⁴
DANY MICHAUD⁵
SYLVIE DE MORAIS⁶
CHRISTIAN E. ROY⁷



SCÉNOGRAPHIE
FRANCIS
FARLEY-LEMIEUX



ÉCLAIRAGES
ERWANN BERNARD



MUSIQUE
PHILIPPE BRAULT

COSTUMES
ELEN EWING

DIRECTION
TECHNIQUE
ÉRIC LAPOINTE

UNE COPRODUCTION
THÉÂTRE PAP
+ PRODUCTIONS
À TOUR DE RÔLE

BIEN -
VEIL -
LANC E



DU 26 FÉVRIER
AU 23 MARS
2 0 1 3

UN

Moi assise au bar

Un homme qui me paye un verre

Moi qui lui souris

Lui qui me donne son numéro de téléphone

Son numéro de téléphone dans les poubelles

Sourire

INCONDITIONNELS DU LANGAGE

FORMATÉ DES RÉSEAUX SOCIAUX, CINQ JEUNES ADULTES DÉFINISSENT ET CONSTRUISENT LEURS AVENIRS PUBLIQUEMENT, ET CE, EN TOUTE IMPUDEUR. PAR L'ÉNUMÉRATION D'AMIS VIRTUELS ET D'UNE ORGIE DE RÉFÉRENCES CULTURELLES, CES JEUNES SE DÉVOIENT DANS UNE LANGUE VIVE, UN DISCOURS LACONIQUE ET DES QUÊTES ÉPERDUES ; IL FAUT À TOUT PRIX, ET POUR TOUJOURS, ÊTRE DE SON TEMPS. MAIS QUE RÉVÉLERA CETTE URGENCE DE DIRE, D'ÊTRE ? ET EST-ELLE DÉLIBÉRÉE ?

— PORTRAIT APRÈS PORTRAIT, ils et elles se montrent, s'exposent et se surexposent. Ils et elles érigent parallèlement leurs existences à partir de films vus, de soirées vécues et de rencontres espérées. Ils et elles sont cinq adultes à mettre en scène, devant nous, le spectacle de leurs vies.

— Cinq jeunes adultes mettent en scène toutes les étapes de leurs vies. Ils réfléchissent entre eux, et avec nous spectateurs, sur la nécessité qu'à l'humain du nouveau millénaire de traverser et de collectionner toutes les épreuves de son passage sur terre, sur l'envie qu'il a de vivre avec excès chaque seconde pour la figer en même temps en mode souvenir, sur le pouvoir qu'il a d'échanger les données d'émotions devenues classables. Cinq visages aussi différents que tant d'autres, conscients de leur inconscience et partisans d'une certaine insouciance, plongent au cœur des joies du narcissisme, condensent tous les sentiments et compilent avec un certain masochisme les avantages et les dangers de la vie *haute vitesse*. Pour se voir eux et nous voir nous.



CRÉATION
NORD-AMÉRICAINE

TEXTE

GUILLAUME CORBEIL¹

MISE EN SCÈNE

CLAUDE POISSANT²

AVEC

JULIE CARRIER-PRÉVOST³
LAURENCE DAUPHINAIS⁴
FRANCIS DUCHARME⁵
MICKAËL GOUIN⁶
ÈVE PRESSAULT⁷

ASSISTANCE À LA
MISE EN SCÈNE

ANDRÉE-ANNE
GARNEAU

CONCEPTION
VISUELLE

GABRIEL
COUTU-DUMONT
MAX-OTTO FAUTEUX
MARTIN LABRECQUE

MUSIQUE

NICOLAS BASQUE

MOUVEMENT

CAROLINE
LAURIN-BEAUCAGE

DIRECTION
TECHNIQUE

ÉRIC LAPOINTE

C I N Q
V I S A G E S
P Ø U
C A M I L L E
B R U N È L L E



ARTISTE

E N

R É S I -

D E N C E

- AN 2



UNE FILLE
AVEC LES CLÉS,
LES MOTS...

SOPHIE
CADIEUX

C O M É D I E N N E
& FILLE/FEMME DE
T H É Â T R E

EN 2011, POUR FAIRE
BOUGER ET VIBRER LE PROJET
ARTISTIQUE D'ESPACE GO, GINETTE
NOISEUX A PROPOSÉ À LA JEUNE
COMÉDIENNE SOPHIE CADIEUX UNE
RÉSIDENCE D'ARTISTE.

AU-DELÀ DES
CRÉATIONS QUE SOPHIE
ENTREPRENDRA ET INSPIRERA,
CE SONT SES QUESTIONNEMENTS,
SA PRATIQUE ET SA PASSION
QUI COLORERONT LIBREMENT
L'ENSEMBLE DE LA SAISON, ET CE,
PAR LA CRÉATION D'OBJETS DANS
L'ESPACE, DE PERFORMANCES ET
D'INVITATIONS SPONTANÉES À DES
ARTISTES DE SA GÉNÉRATION.

Une fille avec les mots.
Des mots comme des tiroirs.
Les mots comme remparts et ancrés.

Il y a les cadenas et les loquets sur les écrits
d'adolescentes, sur les maux naissants, ceux à
venir, sur la féminitude qui se déploie.
Inéchappable.

Envie de creuser davantage les sillons empruntés
lors de la première année de résidence.
Essoufflante, enivrante.
Les questions que je me pose sont devenues
des boîtes de Pandore, des embranchements
tentaculaires de possibles.

En posant mon regard sur ce qui précède le social,
soit l'intime,
la féminité en silence,
celle qui se déploie sous les couvertures,
dans les textos nocturnes,
dans le miroir de la salle de bain,
je deviens de moins en moins un reflet,
je m'expose.

Je traverse les filtres et les espaces de la fiction.
Je revêts les peaux différemment.

À suivre...

Sophie Cadieux

-AN 2

ARTISTE
EN
RÉSIDENCE

1 -

JE NE

M'APPARTIENS PLUS

——— Parcours dans l'enceinte de l'ESPACE GO nu pour spectateur unique. Déambulation à travers la salle vidée de ses gradins. Venez épier les moments intimes d'une femme, prise entre réflexion et émotivité, entre parole et action. ———

——— Entre les contradictions de Simone de Beauvoir, les téléphones *rushants* de nos mères et la quête d'une dignité amoureuse, ce happening, orchestré par Alexia Bürger, convie le spectateur à s'immiscer dans les différents espaces de la vie secrète. Là où s'effondrent les visages fabriqués, là où le vernis craque. ———

DU 4 AU 8

SEPTEMBRE 2012

*Les billets seront mis en vente
dès le 16 août 2012.*

30 spectateurs par soir seulement !

3 -

LA FUREUR

DE CE QUE JE PENSE

——— Création inspirée de l'œuvre de Nelly Arcan, à travers le prisme de Marie Brassard. Idéation et adaptation de Sophie Cadieux. ———

DU 9 AVRIL

AU 4 MAI 2013

2 -

AU LIT

AVEC VIRGINIA

——— Virginia Woolf revendiqua un espace à soi, pour penser et écrire en marge du monde. Quel en est l'écho aujourd'hui? ———

——— Je vous propose une série de lectures comme un feuilleton. Trois soirs où l'on traverse ensemble *Une chambre à soi* de Virginia. Je lis couchée. ———

Premier soir / pages 1 à 50

Deuxième soir / pages 51 à 100

Troisième soir / pages 101 à 150

Avertissement / parmi ces pages je glisserai peut-être des missives d'auteurs contemporains.

EN

FÉVRIER 2013

*Les billets seront mis en vente
dès le 14 janvier 2013.*

Nombre très limité de spectateurs par soir !

4 -

OBJET

PLASTIQUE

——— Une correspondance avec Patrice Dubois. ———

——— Nous déploierons dans de petits casiers des cahiers de notes remplis de pensées, de citations, de dessins. Des univers possibles. Pour raconter ces moments qui précèdent la création, les ébauches ou les vestiges de ce qui en reste après. Avec parfois le sentiment d'en détenir les clés, mais sans en avoir nécessairement vécu l'expérience. ———

——— Le spectateur indiscret pourra fouiller le contenu de ces histoires mobiles pour y faire sa propre histoire. Les casiers et leur contenu bougeront tout au cours de la saison. Il faudra ouvrir les livres, s.v.p. ———

TOUT AU LONG DE LA SAISON 2012-2013

Activité gratuite

Au vestiaire d'ESPACE GO

LES ENTRETIENS

DU JEUDI
D'ESPACE GO

CHAQUE PREMIER JEUDI
DES REPRÉSENTATIONS, AVANT LE SPECTACLE,
DÉCOUVREZ AVEC NOUS LES ENJEUX DE LA
PIÈCE LORS D'ENTRETIENS AVEC LES METTEURS
EN SCÈNE ET LEURS DRAMATURGES INVITÉS.
UNE MANIÈRE UNIQUE D'AVOIR LES CLEFS DU
SPECTACLE AVANT D'EN ÊTRE LES TÉMOINS.

DE 18 H À 19 H,
DANS LE CAFÉ-BAR D'ESPACE GO
SANDWICHES + CONSOMMATIONS
EN VENTE SUR PLACE

En collaboration avec **LE DEVOIR**

LA DÉMESURE D'UNE 32A

JEUDI
15 NOVEMBRE
2012

Brigitte Poupart
+ Georges-Hébert Germain (auteur et journaliste)

LE DERNIER FEU

JEUDI
24 JANVIER
2013

Denis Marleau + Stéphanie Jasmin
+ Marie-Christine Lesage (professeure et chercheur)

LA FUREUR DE CE QUE JE PENSE

JEUDI
11 AVRIL
2013

Marie Brassard
+ Daniel Canty (écrivain, réalisateur, éditeur, traducteur, etc.)

LES RENCONTRES

DU VENDREDI
DU THÉÂTRE PÀP

CHAQUE PREMIER VENDREDI
DES REPRÉSENTATIONS, À L'ISSUE DU
SPECTACLE, RESTEZ DANS LA SALLE ET
DISCUTEZ AVEC L'ÉQUIPE. UNE OCCASION
PRIVILÉGIÉE DE RENCONTRER LES ARTISTES
ET DE MIEUX COMPRENDRE LES ÉTAPES DE
CRÉATION AINSI QUE LA DÉMARCHÉ DERRIÈRE
LE SPECTACLE.

APRÈS LA REPRÉSENTATION,
DANS LA GRANDE SALLE D'ESPACE GO

BIENVEILLANCE

VENDREDI
5 OCTOBRE
2012

CINQ VISAGES POUR CAMILLE BRUNELLE

VENDREDI
1^{ER} MARS
2013



LA COMPAGNIE ESPACE GO
EST ISSUE DU THÉÂTRE
EXPÉRIMENTAL DES FEMMES
FONDÉ EN FÉVRIER 1979.

CAMPAGNE 2012-2013

— CONCEPTION Cossette PHOTOS Pascale Montpetit
+ Maxime Denommée + Sophie Cadieux © Carl Lessard, assisté
de Martin Reiss MAQUILLAGES Jacques-Lee Pelletier COIFFURES
Louis Magnan STYLISME Cary Tauben (Agence Folio), assisté
de Maxine Iannuccelli

— MOT DE LA DIRECTRICE Ginette Noiseux © Carl Lessard
— LA DÉMESURE D'UNE 32A Clémence DesRochers
© La Tribune Brigitte Poupart © Arash Radpour Pascale Montpetit
© Monic Richard
— LE DERNIER FEU Dea Loher © Arno Declair Denis Marleau
© Angelo Barsetti Stéphanie Jasmin © Angelo Barsetti Peter Bataklijev
© Geneviève Filion Annick Bergeron © Dominique Malaterre Maxime
Denommée © Rolline Laporte Noémie Godin-Vigneau © Yanick
MacDonald Louise Laprade © François Desaulniers Jérôme Minière
© Grandmaison/Bouchard Daniel Parent © Luc Lavergne Évelyne
Rompré © Jean-François Brière

— LA FUREUR DE CE QUE JE PENSE Nelly Arcan © TROCHE
Sophie Cadieux © Maude Chauvin Marie Brassard © Cécile
Martin Christine Beaulieu © Jean-François Bérubé Monia Chokri
© Maude Chauvin Évelyne de la Chenelière © Izabel Zimmer
Johanne Haberlin © Maxime Côté Julie Le Breton © Jocelyn
Michel Anne Thériault © Julie Artacho

— BIENVEILLANCE Visuel © Hugo B. Lefort Patrice Dubois
© Maude Chauvin Louise Laprade © François Desaulniers Sylvie
De Morais © Panneton Valcourt Dany Michaud © Lawrence
Arcouette Christian E. Roy © Luc Robitaille

— CINQ VISAGES POUR CAMILLE BRUNELLE Visuel © Maxime
Leduc Julie Carrier-Prévost © Marjorie Guindon Laurence Dauphinais
© Monsiieur Coms Francis Ducharme © Sophie Tessier Mickaël Gouin
© Maxime Côté Ève Pressault © Maxime Côté

— ARTISTE EN RÉSIDENCE Sophie Cadieux © Maude Chauvin

— THÉÂTRE ESPACE GO © Marlène Gélinau Payette

+ Caroline Laberge

— IMPRESSION Litho Acme, Transcontinental

ÉQUIPE

— ARTISTIQUE Ginette Noiseux Directrice générale et artistique
— ADMINISTRATION Julien Silvestre Directeur de l'administration
et des ressources humaines + Vanessa Borda Adjointe administrative
— PRODUCTION Line Noël Directrice de la création et de la
production + Éric Locas Directeur technique + Johannie Deschambault
Chargée de projets, Pôle création et adjointe à la direction
— COMMUNICATIONS Luc Chauvette Directeur des communications
et du marketing + Véronique Rapatel Responsable des relations avec
les publics + Hubert Larose St-Jacques Secrétaire et assistant aux
communications
— ENTRETIEN Mario Fackini Responsable de l'entretien
— BILLETTERIE Éric Sénécal Responsable de la billetterie + Katerine
Desrochers Guichetière
— BAR Joannie Dubois + Ariane Thibodeau Responsables du bar
et de l'accueil
— ACCUEIL Marie-Josée Desharnais + Paul Maheke + Charles
Miquelon + Justine Monty + Arthur Raymond

CONSEIL D'ADMINISTRATION

— PRÉSIDENTE Martine Turcotte* Vice-présidente exécutive,
Québec BCE inc. / Bell Canada
— VICE-PRÉSIDENTE Me Louise L. Larivière* Avocate
— TRÉSORIER Jacques Dostie* Associé Ernst & Young s.r.l.
— SECRÉTAIRE Pascale Chassé* Vice-présidente,
Leader client Cossette
— ADMINISTRATEURS Robert Ayotte Président des opérations,
Loteries Loto-Québec + Sophie Cadieux Comédienne + Serge
Denoncourt Metteur en scène + Mireille Deyglun Comédienne
+ Jean-Marc Eustache Président du conseil, Président et chef
de la direction Transat A.T. inc. + Claude Laflamme Vice-présidente,
Affaires corporatives et réglementaires Astral Media Radio Inc.
et Astral Media Affichage, S.E.C. + Marie-Josée Lamothe Chef de la
direction, Marketing et communications corporatives L'Oréal Canada
+ Ginette Noiseux* Directrice générale et artistique ESPACE GO
+ Danièle Panneton* Comédienne

Membres du Comité exécutif*

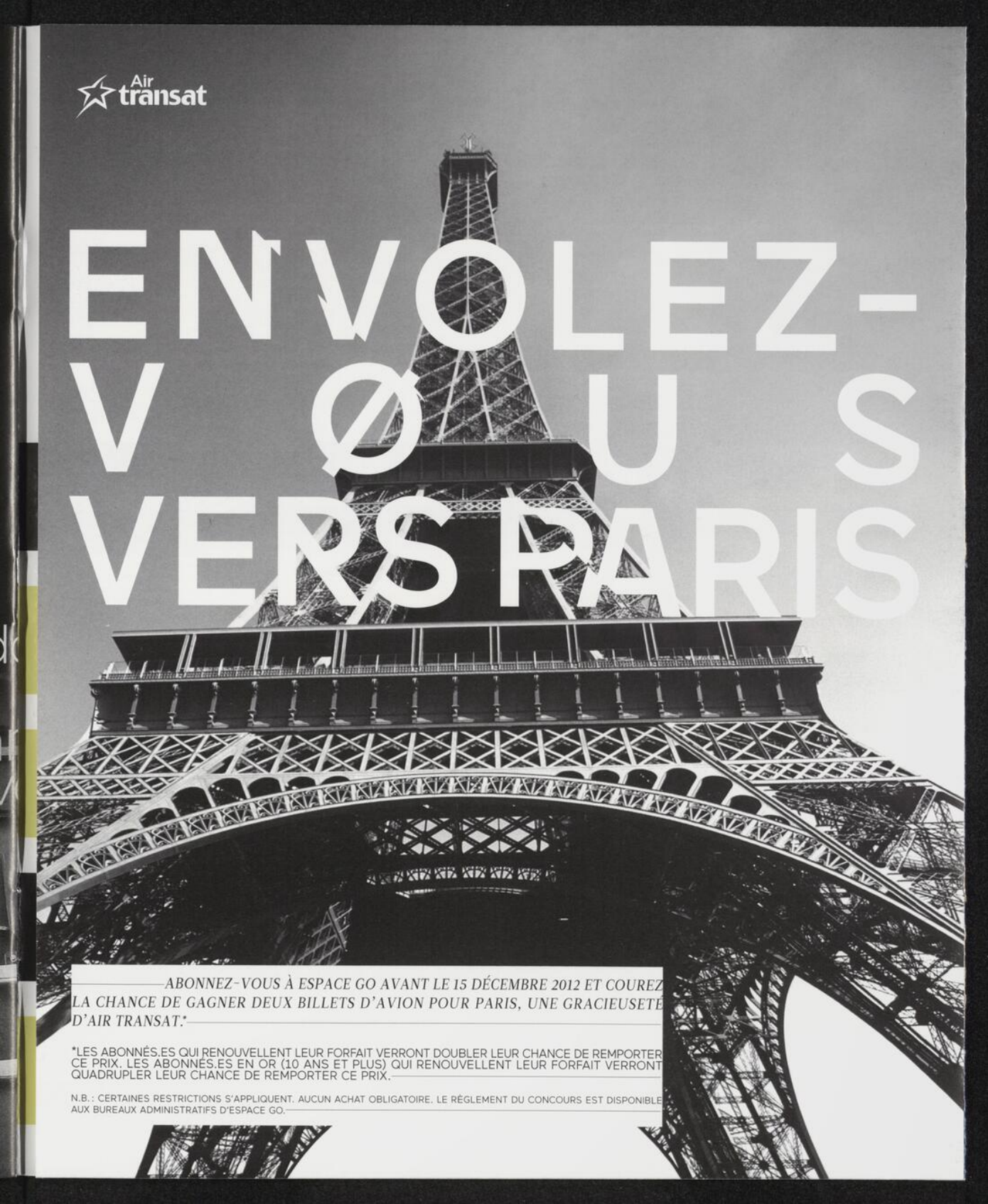


Partenaire du Fonds de développement artistique
de l'ESPACE GO depuis 2001.



Toujours honorée de s'associer
aux créations d'ESPACE GO,
Transat vous accueille avec
grande fierté dans le merveilleux
monde du théâtre.



A black and white photograph of the Eiffel Tower in Paris, France, viewed from a low angle looking up. The tower's intricate lattice structure is the central focus, with the sky in the background.

ENVOLEZ- VOUS VERS PARIS

— ABONNEZ-VOUS À ESPACE GO AVANT LE 15 DÉCEMBRE 2012 ET COUREZ
LA CHANCE DE GAGNER DEUX BILLETS D'AVION POUR PARIS, UNE GRACIEUSE TÊTE
D'AIR TRANSAT.*

*LES ABONNÉS, ES QUI RENOUELLENT LEUR FORFAIT VERRONT DOUBLER LEUR CHANCE DE REMPORTE
CE PRIX. LES ABONNÉS, ES EN OR (10 ANS ET PLUS) QUI RENOUELLENT LEUR FORFAIT VERRONT
QUADRUPLER LEUR CHANCE DE REMPORTE CE PRIX.

N.B. : CERTAINES RESTRICTIONS S'APPLIQUENT. AUCUN ACHAT OBLIGATOIRE. LE RÉGLEMENT DU CONCOURS EST DISPONIBLE
AUX BUREAUX ADMINISTRATIFS D'ESPACE GO.

JE
M'ABONNE
À GØ

LE
FORFAIT
GØ

			LIBERTÉ	RÉGULIER	30 ANS ET MOINS	65 ANS ET PLUS	SAMEDIS 2 POUR 1
BIENVEILLANCE DU 2 AU 27 OCTOBRE 2012	THÉÂTRE PÂP + PRODUCTIONS À TOUR DE RÔLE	LES MARDIS À 19 H DU MERCREDI AU VENDREDI À 20 H ET LES SAMEDIS À 16 H					
LA DÉMESURE D'UNE 32A DU 13 NOVEMBRE AU 8 DÉCEMBRE 2012	ESPACE GO	LES MARDIS À 19 H DU MERCREDI AU SAMEDI À 20 H ET LES SAMEDIS À 16 H					
LE DERNIER FEU DU 22 JANVIER AU 16 FÉVRIER 2013	ESPACE GO + UBU COMPAGNIE DE CRÉATION	LES MARDIS À 19 H DU MERCREDI AU SAMEDI À 20 H ET LES SAMEDIS À 16 H					
CINQ VISAGES POUR CAMILLE BRUNELLE DU 26 FÉVRIER AU 23 MARS 2013	THÉÂTRE PÂP	LES MARDIS À 19 H DU MERCREDI AU VENDREDI À 20 H ET LES SAMEDIS À 16 H					
LA FUREUR DE CE QUE JE PENSE DU 9 AVRIL AU 4 MAI 2013	ESPACE GO	LES MARDIS À 19 H DU MERCREDI AU SAMEDI À 20 H ET LES SAMEDIS À 16 H					

L'ABONNEMENT LE PLUS FLEXIBLE EN VILLE !

CHOISISSEZ TROIS SPECTACLES DIFFÉRENTS OU PLUS PARMIS LES CINQ SPECTACLES COMPRIS DANS L'ABONNEMENT ET PROFITEZ D'UN TARIF AVANTAGEUX.

EN ABONNEMENT		À LA CARTE		
TARIFS PAR SPECTACLE	MOMENT DU CHOIX DES DATES	TARIFS PAR SPECTACLE*		
LIBERTÉ	29 \$	À 24 HEURES D'AVIS (SELON LA DISPONIBILITÉ DES SIÈGES)		
RÉGULIER	26 \$		AU MOMENT DE L'ABONNEMENT	34 \$
30 ANS ET MOINS	21 \$			26 \$
65 ANS ET PLUS	23 \$			27 \$
SAMEDIS 2 POUR 1	17 \$ (X 2)			

LES AVANTAGES

- Tarifs accessibles (jusqu'à 50% de réduction);
- Aucuns frais supplémentaires sur l'abonnement;
- Possibilité d'échanger vos billets pour un même spectacle, jusqu'à 72 heures d'avis (selon la disponibilité des sièges);
- Possibilité d'ajouter un ou plusieurs spectacles à votre forfait en cours de saison, selon les conditions de votre abonnement;
- Carte d'abonné qui vous donne des réductions chez des commerçants du quartier et dans d'autres lieux culturels.

TARIF LIBERTÉ

Pour les détenteurs du tarif Liberté, le choix des dates est possible jusqu'à 24 heures d'avis (selon la disponibilité des sièges).

TARIF SAMEDIS 2 POUR 1, À 16H OU À 20H

Une manière sympathique de découvrir ou de faire découvrir ESPACE GO à peu de frais
Choisissez trois spectacles différents ou plus parmi les cinq compris dans l'abonnement des Samedis 2 pour 1 à 16h ou à 20h et profitez du tarif exceptionnel de 17\$ par personne par spectacle!

N.B. Les quantités sont limitées pour le tarif des Samedis 2 pour 1. Aucun changement de dates possible.

ENVOI DES BILLETS PAR LA POSTE

VEUILLEZ NOTER QU'EN RAISON DE LA CONFIGURATION VARIABLE DE LA SALLE, NOUS NE POUVONS RÉSERVER DES SIÈGES PRÉCIS QUE QUELQUES SEMAINES AVANT LE DÉBUT DE CHAQUE SPECTACLE, C'EST-À-DIRE LORSQUE LE SCÉNOGRAPHE NOUS A FOURNI LE PLAN DÉFINITIF DE LA SALLE.

AJOUTEZ DES FRAIS D'ENVOI DE 1\$ POUR CHACUN DES SPECTACLES QUE VOUS AUREZ CHOISIS ET NOUS VOUS FERONS PARVENIR VOS BILLETS PAR LA POSTE. LA MEILLEURE MANIÈRE DE CONTRER L'ATTENTE À LA BILLETTERIE LES SOIRS DE REPRÉSENTATION.

POSTES CANADA
CANADA POST

Port payé

Postage paid

Médiaposte
avec adresse

Addressed
Admail

4353854

ESPACE
GO
TIENT
À
REMERCIER

 **transat** PARTENAIRE
DE SAISON

 **Hydro
Québec**

Bell

**BANQUE
NATIONALE**
GROUPE FINANCIER


LOTO
QUÉBEC

tc • TRANSCONTINENTAL


 **astral**


COMMUNICATIONS

 Version Image Plus

COSSETTE

Conseil des arts
et des lettres
Québec

 Conseil des Arts
du Canada

CONSEIL DES ARTS
DE MONTRÉAL



COMMENT
S'ABONNER

EN LIGNE www.espacego.com

PAR TÉLÉPHONE 514 845-4890

PAR TÉLÉCOPIEUR 514 845-9864

PAR LA POSTE ET
EN PERSONNE 4890, boulevard Saint-Laurent
Montréal (Québec) H2T 1R5

HEURES D'OUVERTURE du mardi au samedi de 12h à 18h
DE LA BILLETTERIE et jusqu'au moment de l'entrée en salle les soirs de représentation

PROCESSED 2017 10.0752