

AIDE-MÉMOIRE DÉMYSTIFIER L'IMMIGRATION

Une initiative de :

intro
DRUMMONDVILLE

ÉQUIPE
D'INTÉGRATION
DES NOUVEAUX
ARRIVANTS



intro
DRUMMONDVILLE
ÉQUIPE D'INTÉGRATION
DES NOUVEAUX ARRIVANTS



intro
DRUMMONDVILLE
ÉQUIPE D'INTÉGRATION
DES NOUVEAUX ARRIVANTS



NOTRE OBJECTIF

Drummondville est composé de plus de 60 nationalités différentes, ce qui a pour impact d'enrichir et de diversifier la culture drummondvilloise.

Pour vous accompagner au quotidien, nous vous proposons cet aide-mémoire conçu pour démystifier l'immigration et de vous offrir une meilleure compréhension des réalités vécues par les personnes issues de l'immigration.

L'équipe d'Intro

La reproduction totale ou partielle de ce document n'est pas autorisée.

Intro Drummondville / Freepik / Canva

Publication 2024-2025

ISBN 978-2-9820781-2-3



Il est important de souligner que les lois et la réglementation relatives à l'immigration sont régulièrement révisées et ajustées.

> LÉGENDE

- CAQ** Certificat d'acceptation du Québec
- CSQ** Certificat de sélection du Québec
- IRCC** Immigration, Réfugiés et Citoyenneté Canada
- UNHCR** Haut-Commissariat des Nations Unies pour les réfugiés
- MIFI** Ministère de l'Immigration, de la Francisation et de l'Intégration
-  Gouvernement du Canada
-  Gouvernement du Québec
-  Départ du pays d'origine vers un autre pays

LES STATUTS

07

- Temporaires
 - Permis ouvert
 - Permis fermé
- Permanents

IMMIGRATION FORCÉE

11

- Définition
- Parcours migratoires
- Motifs de refus de la demande d'asile
- Les étapes suite au refus de la demande d'asile
- Enjeux
 - Pertes et deuils
 - Violence et stress post-traumatique
 - Conditions de santé
 - Chocs culturels


IMMIGRATION VOLONTAIRE

19

- Définition
- Parcours migratoires
- Enjeux
 - Pertes et deuils
 - Conditions de santé
 - Chocs culturels

RECOMMANDATIONS ET PARTENAIRES EN IMMIGRATION

27

- Recommandations clés
 - Tableau des partenaires
- 



07

LES STATUTS

> STATUTS TEMPORAIRES

Lorsque l'on parle d'immigration, il est important de comprendre les différents statuts sous lesquels les individus peuvent entrer dans un pays.

L'un de ces statuts est l'immigration temporaire, qui permet à une personne de séjourner dans un pays pour une période déterminée, généralement en lien avec un objectif spécifique tel que le travail, les études ou d'autres activités temporaires.

Les différents statuts temporaires

> Travailleurs temporaires

Permis fermé : Le travailleur est rattaché à un employeur précis, il ne peut pas travailler pour une autre entreprise

Permis ouvert : Le travailleur peut travailler pour n'importe quel employeur éligible.*

> Étudiants étrangers

> Visiteurs

> Demandeurs d'asile

8. *Voir les conditions sur le permis de travail



> STATUTS PERMANENTS

Contrairement au statut temporaire, qui est limité dans le temps, le statut d'immigration permanente accorde à une personne le droit de résider indéfiniment dans un pays.

L'immigration permanente est accordée en raison de compétences professionnelles, d'éducation, d'expériences de travail, d'investissement économique ou pour des raisons humanitaires.

Les différents statuts permanents

- > Réfugiés
- > Parrainé par un membre de la famille
- > Immigrants économiques
- > Demandeurs d'asile reconnus
- > Citoyens canadiens naturalisés





11

**IMMIGRATION
FORCÉE**

➤ IMMIGRATION FORCÉE

Une personne issue de l'immigration forcée est une personne qui a été contrainte de quitter son pays d'origine en raison de circonstances indépendantes de sa volonté.

L'immigration forcée est une réponse à des menaces immédiates ou à une situation de crise. Ces personnes sont souvent désignées comme réfugiés ou demandeurs d'asile en fonction de leur statut juridique et du cadre légal international.

Les raisons :

- Des conflits armés
- Des persécutions politiques, religieuses ou ethniques
- Des catastrophes naturelles
- D'autres situations mettant en danger la vie ou la liberté d'une personne

Le parcours migratoire d'un réfugié

01

Conflit armé ou persécution individuelle. Parfois, déplacement interne avant la fuite.

02

Installation dans un camp de réfugiés. Situation légale et socio-économique très précaire.

03

Entrevue avec un représentant du UNHCR (ou parfois un agent d'IRCC). Processus de sélection.



04

Une fois arrivée au Canada, prise en charge par un organisme d'accueil comme Intro Drummondville.



La feuille d'érable est un symbole associé au gouvernement fédéral du Canada.

Le parcours migratoire d'un demandeur d'asile

01

Conflit armé ou persécution individuelle. Parfois, déplacement interne avant la fuite.

02

Multiples déplacements, parfois clandestins. Situation légale et économique très précaire. Installation plus ou moins longue dans un ou plusieurs pays/villes.

03

Arrivée sur le sol canadien.

04

Demande d'asile à la frontière (aéroport ou frontière terrestre) ou à un bureau d'IRCC.



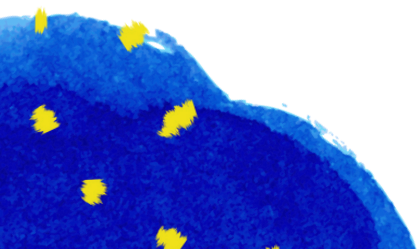
Critères d'inadmissibilité à la demande d'asile



- Détenant déjà le statut de réfugié dans un autre pays ;
- Ayant déjà soumis une demande d'asile dans un autre pays (notamment aux États-Unis) ;
- Possédant un casier judiciaire ou représentant un risque pour la sécurité nationale ;
- Faisant défaut de crédibilité ou de preuves suffisantes.

Les étapes suite au refus de la demande d'asile

1. Faire appel de la décision auprès d'une cour ou d'un tribunal ;
2. Demande de réexamen en présentant de nouvelles preuves ou arguments ;
3. Présenter une demande d'asile dans un autre pays ;
4. Retourner volontairement au pays d'origine ;
5. Si aucune option n'est disponible ou si l'appel échoue, le demandeur peut être expulsé du Canada.



LES ENJEUX

Immigration forcée

Pertes et deuils

- De la famille
- Du pays d'origine
- Du réseau social
- D'un statut clairement défini dans le pays d'origine
- De la sécurité financière

Violence et stress post-traumatique

- Viol
- Grossesse ou maladie à la suite d'un viol
- Torture
- Emprisonnement
- Séquestration



Condition de santé

- Antécédents familiaux, chirurgicaux et médicaux
- Accidents
- Mauvais traitements
- Dépression
- Infection
- Risque suicidaire
- Violence
- Charge émotionnelle d'anxiété, de solitude et d'impuissance
- Incertitudes face au statut temporaire

Chocs culturels

- Barrières linguistiques
- Difficulté d'adaptation
- Conception de l'autorité dans la famille et à l'école
- Relation hommes-femmes



19

**IMMIGRATION
VOLONTAIRE**

➤ IMMIGRATION VOLONTAIRE

L'immigration volontaire désigne le choix d'une personne de quitter son pays pour diverses raisons. Les parcours peuvent varier selon les programmes. Pour en savoir plus, rendez-vous sur www.ircc.ca.

Le parcours migratoire d'un travailleur temporaire

Pour permis ouvert : uniquement les étapes 3 et 4

01

Le travailleur doit trouver une entreprise qui souhaite procéder à son embauche.

02

L'employeur doit faire les démarches d'immigration afin d'obtenir l'approbation pour embaucher le travailleur étranger.



03

Le travailleur présente une demande de permis de travail auprès d'IRCC.



04

Obtention d'un permis de travail à **durée déterminée.**



Le parcours migratoire d'un étudiant étranger

01

L'étudiant présente une demande d'admission auprès d'un établissement d'enseignement désigné.



02

Sous réception d'une lettre d'admission de l'établissement, l'étudiant présente une demande de CAQ.



03

Obtention d'une lettre d'attestation de délivrance du CAQ.



Le fleurdelisé est le symbole associé au gouvernement du Québec.

04

L'étudiant présente une demande de permis d'études et de permis de travail stage-coop, si requis.



05

Obtention d'un permis d'étude à **durée déterminée** et parfois un permis de travail, stage ou coop.



Le parcours migratoire d'un immigrant économique

01

Déclare leur intérêt à immigrer au Québec de façon permanente.



02

Présente une demande de CSQ qui sera examinée en plus du test des valeurs québécoises.



03

Présentation de la demande de résidence permanente.



04

Examen de la demande, examen médical, vérification des antécédents judiciaires et collecte des données biométriques.



05

Réception d'une confirmation de résidence permanente.



Le parcours migratoire d'un immigrant parrainé

01

Le parrain présente une demande de résidence permanente pour le membre à parrainer.



02

Si la demande est acceptée, le parrain présente une demande d'engagement et de CSQ auprès du MIFI.



03

Le MIFI transmet directement la décision concernant la demande d'engagement ainsi que le CSQ au bureau de l'IRCC.



04

Examen de la demande, examen médical, vérification des antécédents judiciaires et collecte des données biométriques.



05

Réception d'une confirmation de résidence permanente.



LES ENJEUX

Immigration volontaire

Pertes et deuils

- De la famille
- Du pays d'origine
- Du réseau social
- D'un statut clairement défini dans le pays d'origine
- De la sécurité financière

Chocs culturels

- Barrières linguistiques
- Difficulté d'adaptation
- Conception de l'autorité dans la famille et à l'école
- Relation hommes-femmes



Condition de santé

- Antécédents familiaux, chirurgicaux et médicaux
- Accidents
- Mauvais traitements
- Dépression
- Infection
- Risque suicidaire
- Violence
- Charge émotionnelle d'anxiété, de solitude et d'impuissance



27

**RECOMMANDATIONS
ET PARTENAIRES EN
IMMIGRATION**

RECOMMANDATIONS

Au besoin, vérifiez le statut de la personne pour confirmer son admissibilité aux services et références.

1

Validez vos points de référence. Nous abordons toujours nos sujets avec une vision québécoise. Il faut s'assurer que notre interlocuteur a les mêmes références afin d'avoir le résultat attendu.

2

Demandez selon le sujet comment il est traité dans le pays d'origine.

3

Même si votre interlocuteur parle français, assurez-vous de bien vous faire comprendre. Ici, nous parlons généralement du français québécois et non du français international.

4

Offrez les mêmes services qu'à votre clientèle habituelle.

PARTENAIRES EN IMMIGRATION

	Intro Drummondville	Ministère de l'immigration, de la Francisation et de l'intégration du Québec	Drummond économique	Accès travail	Services Québec	Cégep de Drummondville	Centre de formation générale aux adultes Sainte-Thérèse	Carrefour Jeunesse Emploi
Accompagnement des entreprises pour le recrutement à l'international		•	•					
Accompagnement dans la reconnaissance des acquis et des compétences des travailleurs étrangers				•			•	
Affichage de poste et référencement				•	•			•
Service de régionalisation								•
Aide à la recherche d'emploi pour les nouveaux arrivants				•	•			•
Aide financière pour l'accompagnement l'intégration et la formation					•			
Formation aux travailleurs étrangers						•	•	
Formation aux entreprises pour l'accueil et l'intégration des nouveaux arrivants						•		
Francisation						•	•	
Francisation en entreprise					•	•		
Informations sur les programmes d'immigration	•	•						
Intégration et accueil aux nouveaux arrivants	•		•					
Interpréariat	•							





Intro Drummondville

819 472-8333
introdrummondville.ca



ISBN 978-2-9820781-2-3



9

782982

078123