

Taxes: les Montréalais sont les plus sévères critiques

LAURIER CLOUTIER

Menacés d'une nouvelle hausse de taxes municipales, les Montréalais se trouvent déjà surtaxés, selon un sondage réalisé par SOM Inc. pour le compte de la Ligue des contribuables du Canada.

Comme les autres Québécois, quelques jours avant le budget du gouvernement Bourassa, les Montréalais critiquent aussi sévèrement les gouvernements du Québec et d'Ottawa et souhaitent un référendum sur la réforme fiscale promise par Ottawa.

Effectuée au Québec durant la semaine du deux au six mars dernier dans le cadre du dernier sondage Omnibus SOM-R, l'étude montre que les Québécois — et les contribuables du Grand Montréal encore plus — considèrent qu'ils n'en ont pas pour leur argent.

Geler les taxes sans couper

Pas question donc de couper dans les services et les programmes. Il faudrait plutôt diminuer les déficits gouvernementaux par le biais de la rationalisation et de l'augmentation de la productivité, en retenant la firme SOM et son vice-président, Gilles Therrien.

Fondateurs l'an dernier de la Ligue des contribuables du Canada, Pierre Clément et Sébastien Allard (ex-directeur de la Fédération canadienne de l'entreprise indépendante au Québec et ex-président du Conseil du patronat du Québec) déduisent du sondage la pertinence de leur mission: réformer la fiscalité et ses institutions.

Trop cher pour 65%

Près des deux tiers des contribuables considèrent que les services de l'État leur coûtent trop cher en taxes et impôts: 61 p. cent blâment Ottawa et 63 p. cent, Québec.

Les Québécois de 35-64 ans, les plus scolarisés et ceux qui touchent les plus hauts revenus se déclarent les plus mécontents.

Dans le cas du Montréal Métro, c'est respectivement 67 et 68 p. cent des gens qui estiment ne pas profiter assez des services d'Ottawa et de Québec par rapport à leurs coûts.

Au niveau municipal par contre, les Québécois se révèlent beaucoup plus partagés et évaluent souvent ne pas payer trop cher pour les services reçus.

NON dans le Grand Montréal!

Le résultat est toutefois différent dans le Montréal métropolitain où les contribuables critiquent leurs municipalités dans 47 p. cent des cas — contre 37 p. cent qui ne s'estiment pas lésés. Ceux du Québec Métro se partagent en deux (41 contre 39 p. cent) alors que ceux des autres régions acceptent la fiscalité municipale (50 contre 38 p. cent).

Par ailleurs, 62 p. cent des répondants souhaitent un référendum sur toute réforme fiscale.

À peine plus de la moitié toutefois (43 contre 39 p. cent) s'opposent à la réduction des déficits gouvernementaux au prix de coupures de services et de programmes. Les hommes se disent plutôt d'accord mais les femmes (avec souvent des revenus moindres) s'y montrent largement réfractaires. Par contre, la coupure de services pour réduire taxes et impôts ne sourit pas à près de la moitié (48 p. cent) des contribuables.

Poursuite de Burlington pour stopper le projet de Domtex

RICHARD DUPAUL

Dominion Textile et son associé américain Asher B. Edelman ont essayé une première rebuffade hier dans leur tentative de prise de contrôle de Burlington Industries, de Greensborough en Caroline du Nord. En effet, Burlington intente une poursuite en Cour fédérale exigeant ni plus ni moins qu'un «stop» aux élans de ses prétendants, en plus d'une somme en dommages compensatoires et punitifs de plus de \$300 millions US.

Sur la rue Saint-Jacques, et davantage sur Wall Street où «on en a vu d'autres», personne ne se surprend de rien ou ne concède d'avantage à aucune des parties. «Les hostilités ne font que commencer et la partie sera longue», mentionne Liz Armstrong de la firme de courtage new-yorkaise Johnson Redbook.

Burlington, le premier fabricant de textiles aux États-Unis, est devenu une «cible» vendredi lorsque Domtex et le clan Edelman déposèrent une offre d'achat valant \$1,5 milliard US (\$2,1 milliards) portant sur la totalité de ses actions en circulation, à un prix de \$60 US chacune. Domtex attendait une réponse finale au plus tard hier à 16 h 30. Les parieurs dévoilaient par la même occasion qu'il avait en main 7,6 p. cent du contrôle de la compagnie, proportion qui atteint maintenant 8,7 p. cent.

Dans sa requête, Burlington soutient, entre autres, que la fusion éventuelle Dominion/Burlington viole l'article 7 de la Loi Clayton, laquelle défend la constitution de monopoles dans l'industrie du denim. Burlington détient une large portion du marché du denim aux États-Unis alors que Domtex en détient une part beaucoup moins substantielle. En plus, Burlington poursuit en justice un groupe associé à Domtex et forme du courtier Paine Webber, dont l'un des anciens employés aurait fourni illégalement des informations confidentielles sur Burlington à Domtex et Edelman.

Pilule empoisonnée
Domtex et le groupe Edelman ont



Asher B. Edelman

LASERPHOTO AP

vraisemblablement pressenti la réaction de Burlington. Lundi, les associés déposèrent leur propre poursuite à la Cour fédérale de Manhattan sous prétexte que Burlington «tentait illégalement d'absorber une pilule empoisonnée».

La tactique de la «pilule empoisonnée» est couramment utilisée, surtout aux États-Unis, par les sociétés vulnérables à une prise de contrôle qui visent ainsi à se rendre moins «attractives». Parmi les différentes méthodes utilisées, la plus fréquente consiste à transformer une partie du capital en dette à long terme. Le bilan de la compagnie en ressort alourdi et le coût d'acquisition augmente d'autant.

Rejoint par *La Presse*, le porte-parole de Burlington, M. Bryant Haskins, a révélé que sa compagnie avait enchaîné «cinq mesures dissuasives complexes» dans sa charte en

tre 1985 et 1985 pour prévenir toute tentative de prise de contrôle.

Domtex et Edelman prétendent que les plus récents amendements apportés à la charte de Burlington sont irrecevables, puisque la compagnie bénéficiait déjà de moyens dissuasifs et que ses plus récentes manœuvres visaient avant tout à manipuler le prix de l'action. Rappelons que l'action de Burlington, alimentée par les rumeurs de prises de contrôle qui circulent depuis plusieurs mois, est passée de \$39 1/4 US à \$58 US entre le 31 mars et le 28 avril dernier.

Actif sous-évalué

«Ils (Domtex et Edelman) ont des chances de réussir, même si les choses peuvent s'enlaidir entre-temps», affirme Irene Nattel, analyste chez Levesque Beaubien qui ne se dit «pas inquiète» par la pilule empoisonnée de Burlington.

Mme Nattel estime que Burlington constitue «une belle cible», surtout en raison de la qualité de ses actifs. «Le prix offert par Domtex représente 1 fois et demie la valeur aux livres de la compagnie, ce qui n'est pas très élevé. Plus important encore, il y a fort à parier que plusieurs des éléments de l'actif de Burlington soient sous-évalués et rapporteraient un gain intéressant», ajoute-t-elle. Mme Nattel recommande aux actionnaires aux détenteurs d'actions de Domtex de conserver leurs actions en attendant d'en savoir plus long sur les détails de l'offre et du financement.

L'analyste Jacques Kavafian, de McLeod Young Weir, est plus sceptique, surtout qu'il recommandait la vente de l'action même avant la tentative de prise de contrôle de Burlington. «Le prix de l'action de Domtex est élevé, son potentiel de croissance est limité, d'autant plus que les importations de produits venant de l'Asie continuent d'augmenter», précise-t-il.

Burlington a réalisé un chiffre d'affaires de \$2,8 milliards US l'an dernier et son actif s'élevait à \$2,5 milliards. Dominion Textile prévoit des ventes excédant le milliard cette année et son actif frôle les \$738 millions.

Une centaine de producteurs agricoles du Québec recevront un avis de saisie

PIERRE GINGRAS

Une centaine de producteurs agricoles du Québec recevront un avis de saisie de la Société du crédit agricole du Canada au cours des prochains mois, à la suite de la levée du moratoire interdisant la mise en faillite d'une ferme dont le financement était assuré par Ottawa.

Ce moratoire avait été décrété il y a 19 mois afin de donner le temps au gouvernement Mulroney de mettre de l'avant des programmes d'aide aux agriculteurs avant qu'ils ne fassent faillite. La situation était particulièrement urgente chez les producteurs céréaliers de l'Ouest dont le marché s'est effondré au cours des dernières années. La Société du crédit agricole compte 74 000 clients au pays, dont 7 500 au Québec.

Selon un responsable de cet organisme à Ottawa, de 1 500 à 2 500 clients à travers le pays, surtout dans l'Ouest, n'ont plus d'avenir net et devraient recevoir un avis de saisie. On reconnaît cependant que ces procédures sont très longues et qu'à la société, on ne peut traiter qu'un maximum de 600 dossiers par an.

Comme c'est le cas pour tous ces agriculteurs, les producteurs québécois qui seront menacés de faillite pourront recourir au bureau de révision de l'endettement agricole, une des mesures du gouvernement conservateur permettant un assouplissement du fardeau financier. Là encore, ces procédures sont longues et jusqu'à maintenant une centaine de demandes seulement ont été examinées par le bureau. On s'attend d'ailleurs à ce que tous les producteurs en difficulté fassent appel aux experts de ce nouvel organisme pour tenter de sauver leurs entreprises.

Une conséquence de la récession de 1981

Selon M. Fabien Langlois, président de la Société de crédit agricole pour le Québec, 19 p. cent des emprunteurs à l'échelle nationale font face à des arriérés. Cette proportion est de 23 p. cent en Saskatchewan, 22 p. cent au Manitoba, 21 p.



Le spectre de la faillite plane à nouveau sur des centaines de producteurs canadiens avec la levée du moratoire sur les saisies de fermes.

PHOTO D'ARCHIVES

cent en Alberta et en Colombie-Britannique et de 9 p. cent seulement au Québec.

Chez nous, 90 p. cent des emprunteurs de la société qui recevront des avis de saisie sont des producteurs de céréales, de porc et de lait.

M. Langlois explique que la situation actuelle est le résultat de la récession économique de 1980-1981, une époque où les taux d'intérêt ont atteint des sommets. Presque au même moment, le prix des céréales tombait progressivement, de \$200 à \$125 la tonne, comme c'est le cas du maïs actuellement. De surcroît, la crise du pétrole est venu augmenter considérablement les coûts de production en plus de provoquer une hausse importante du prix des engrais chimiques. Cette accumulation de problèmes économiques a provoqué de sérieuses difficultés financières chez une foule de producteurs.

Depuis l'application du moratoire par le gouvernement fédéral, Ottawa a aussi mis en place un plan de refinancement des entreprises agricoles dont 1 460 producteurs avaient profité au 31 mars dernier (202 au

Québec). Par ailleurs le Programme de reorientation des agriculteurs a aussi été mis en vigueur durant la même période. Cette mesure vise notamment à aider financièrement les agriculteurs qui ont perdu leur entreprise à se trouver un emploi, même s'il n'ont pas contribué au régime d'assurance-chômage. Jusqu'à maintenant, 709 demandes d'aide ont été approuvées.

Deux régimes de prêts

Signalons qu'à l'exception de l'Ontario, toutes les provinces ont aussi leur propres régimes de prêts agricoles qui, eux, ne tombaient pas sous le coup du moratoire fédéral. Si la Société du crédit agricole du Canada prête elle-même de l'argent, au Québec, l'Office du crédit agricole ne fait que garantir les sommes empruntées auprès des institutions financières. L'Office du crédit agricole du Québec compte 20 400 clients. Au cours des trois dernières années, 338 producteurs qui faisaient affaires avec l'institution québécoise ont fait faillite, 40 p. cent d'entre eux étant des éleveurs de porcs.



Alain Dubuc

Marchés financiers:

la théorie du spaghetti

Les prévisions économiques ne sont pas toujours justes, mais au moins, elles reposent d'habitude sur des raisonnements d'une logique irréprochable.

Quand un économiste explique ce qui arrivera à nos taux d'intérêt, c'est toujours un beau jeu de vases communicants, du genre: le dollar US affecte les taux américains, ce qui influence les taux canadiens, etc. Les lecteurs de pages économiques sont habitués à cette version de la théorie des dominos. Si on illustrait ce genre de démarche par un diagramme, on obtiendrait une belle ligne droite.

Mais tout cela ne fonctionne plus. Chacun des secteurs qui en principe s'influencent de façon ordonnée sont actuellement mélangés de façon inextricable. Si on utilisait un diagramme pour décrire les liens entre les marchés des changes, boursiers, financiers, obligataires, on obtiendrait un plat de spaghetti.

En bout de ligne, il est carrément impossible d'expliquer de façon satisfaisante et encore plus difficile de prévoir la suite des événements. La plus belle preuve, c'est le comportement du marché boursier: quand les indices «swingent» de 75 points en une seule journée, à New-York ou à Toronto, c'est parce que les intervenants du marché, les institutions et l'armée de spécialistes qui sont derrière n'ont pas la moindre idée de ce qui va se passer. S'ils réussissent à accoucher d'une théorie le matin, ils l'abandonnent le midi.

L'IMPASSE DU COMMERCE EXTERIEUR

Non seulement chaque pièce du puzzle, ou plutôt, chaque nouille du plat de pâtes est-elle mêlée à toutes les autres. En plus, chaque élément peut aller d'un bord ou de l'autre. Voilà ce que ça donne.

Commençons par le commerce extérieur américain, qui semble être la source principale de l'instabilité actuelle. L'an dernier, le déficit des États-Unis dans ses échanges avec le monde a atteint un record de \$160 milliards. On a cru qu'une baisse du dollar rétablirait la situation en permettant aux entreprises américaines de vendre plus facilement à l'étranger et en décourageant les importateurs, surtout japonais. Quinze mois plus tard, ça n'a toujours pas marché, et le déficit commercial reste dangereusement élevé. On arrive à la première inconnue: la dévaluation de la devise va-t-elle enfin relancer les exportations ou non? Si oui, le dollar se stabilisera sans doute, ou montera peut-être. Sinon, les risques de baisses additionnelles sont là.

LE MYSTÈRE DU DOLLAR

On vient de voir ce qui a affaibli le dollar. Mais d'autres facteurs entrent en jeu qui peuvent le faire monter ou descendre indépendamment des jeux du commerce extérieur. Il y a des facteurs politiques: les déclarations des dirigeants américains, les relations tendues avec le Japon, pourront le faire bondir ou plonger en une seule journée. Un sourire bien placé de M. Nakasone peut donner quelques points au billet vert. En outre, le comportement des taux d'intérêt et celui de l'économie américaine pourront tout changer.

LE CASSE-TÊTE DES TAUX

Commençons par les taux. Il faut d'abord séparer les taux de court et de long terme, ils sont liés, mais ne répondent pas aux mêmes stimuli. La faiblesse de la monnaie américaine crée des pressions énormes pour une hausse des taux, qui se manifeste déjà: on attire ainsi des capitaux étrangers, ce qui aide le dollar. Mais, d'un autre côté, les autorités monétaires craignent qu'une hausse des taux affaiblisse encore plus une économie fragile. L'inconnue: qui remportera, la défense du dollar ou les politiques de croissance? En attendant d'avoir la réponse, l'incertitude inquiète les marchés, ce qui affaiblit encore plus le dollar: c'est un cercle vicieux.

Quant aux taux à plus long terme, ce qui pourrait les faire monter, c'est l'inflation. Celle-ci peut venir de deux sources: la baisse du dollar qui augmente le prix des produits étrangers, mais surtout, la possibilité d'une reprise économique qui amènerait un retour des prix élevés. Autrement dit, si ça va mal, les taux devraient augmenter maintenant et baisser plus tard; si ça va bien, ce sera le contraire.

L'INCERTITUDE DE L'ÉCONOMIE

On en arrive à la santé de l'économie américaine qui influence tous les autres facteurs et qui est influencée par chacun d'eux. Les chiffres publiés cette semaine montrent qu'il y a une croissance sur papier, largement due au fait que les entreprises ont accumulé des stocks. Ça ne va pas bien, en partie à cause de la faiblesse des exportations. Mais l'économie reprendra-t-elle ou non vers la fin de l'année, comme on le prévoyait. Ça dépend du dollar, des taux d'intérêt, des exportations. Bref, on tourne en rond.

LA JUNGLE DE LA BOURSE

C'est avec tout cela que doivent jongler les intervenants des marchés boursiers et obligataires. On peut comprendre leur désarroi. Le tout se complique encore plus parce que la bourse suit sa logique propre: une partie du dynamisme vient de l'afflux de capitaux étrangers attirés par un dollar faible et parce que le prix relatif des titres nord-américains était inférieur à celui d'autres pays. Ainsi, des facteurs internes poussent à l'optimisme tandis que les facteurs externes jouent dans l'autre sens. En bout de ligne, «bulls» et «bears» jouent à la souque à la corde.

APRÈS LE SPAGHETTI, LA SAUCE

Ça, c'est le spaghetti. La sauce, ce sont toutes les autres incertitudes, le prix de l'énergie, les relations commerciales, les échéances électorales aux États-Unis, l'impact incertain de la réforme fiscale. Il y a assez de piquant là-dedans pour que le tout soit bien assaisonné.

Pour toutes ces raisons, quand un spécialiste, peu importe sa réputation, explique de combien les taux d'intérêt grimperont dans combien de mois, il prend de très grosses chances. Même s'il déploie tout son talent, il risque fort d'avoir à changer d'idée au bout de deux semaines.

MONTRÉAL	TORONTO	DOW JONES	L'OR (NEW YORK)	DOLLAR CANADIEN
↑ 1826,35 (+10,77%) (+0,59%)	↑ 3704,32 (+18,82%) (+0,51%)	↑ 2254,26 (+22,30%) (+0,99%)	↓ \$450,70 (-1,50%)	↓ \$ 74,68 -17 / 100

ÉCONO-FLASHES

ATLANTIQUE IMAGE ET SON: BÉNÉFICE EN HAUSSE

■ Atlantique Image et Son, une compagnie spécialisée dans la vente au détail de téléviseurs et systèmes de son, a réalisé au cours de son dernier exercice financier un profit de \$2,4 millions, ce qui représente une progression de 46 p. cent par rapport au bénéfice net de \$1,6 million enregistré l'an dernier. Le chiffre d'affaires de la compagnie a été de \$140 millions, contre \$114 millions l'an dernier, ce qui représente une progression de 23 p. cent. Atlantique Image et Son, qui exploite quelque 155 magasins au Québec, en Ontario et au Manitoba, a réalisé son premier appel public à l'épargne, dans le cadre du REA, en octobre dernier. Ses actions, vendues au prix unitaire de \$6,50 à l'émission, s'échangent présentement aux alentours de \$4,80.

NOUVELLE ÉMISSION REA

■ Industries Lassonde, un producteur de jus de fruits, garnitures à desserts, saucés à trempette et bouillons pour fondues, annonce une émission de \$10,1 millions dans le cadre du Régime d'épargne-actions du Québec (REA). Le produit de l'émission servira surtout à réduire la dette à court terme de la société. L'émission sera constituée d'unités vendues au prix de \$6,75, comprenant une action subalterne et un demi-bon de souscription. Les acheteurs pourront réclamer une déduction de 50 p. cent en vertu du REA. Les principales marques de commerce de la société sont Rougemont, Oasis et Vac-O-Nut.

UAP DOUBLE SON BÉNÉFICE

■ Le groupe montréalais UAP annonce un bénéfice net de \$581 000 pour les trois premiers mois de son exercice, ce qui est presque deux fois plus élevé que le bénéfice de \$305 000 enregistré pour le trimestre correspondant l'an dernier. Le chiffre d'affaires de UAP s'est établi à \$64,9 millions pour la période, en hausse de 17 p. cent. La direction de la compagnie annonce par ailleurs un fractionnement des actions A et B, sur la base de deux pour une, et une augmentation des dividendes, de un cent par action (A et B) avant le fractionnement. UAP est un important distributeur de pièces d'automobiles.

INVESTISSEMENT DE \$28,4 MILLIONS

■ La société montréalaise Collins & Aikman annonce un programme de modernisation de \$28,4 millions, repartit sur trois ans. Le gros des investissements portera sur l'acquisition d'équipement de haute technologie. Le système de gestion de l'entreprise sera informatisé, et des études de marche seront conduites, en vue de recherche de nouveaux débouchés. Collins & Aikman est le plus important fabricant canadien de tapis pour l'industrie automobile. La compagnie possède des usines au Québec (Farnham, Lacolle) et en Ontario (Elmira, Ingersoll).

DROITS DE SOUSCRIPTION: OFFRE PROLONGÉE

■ Les détenteurs d'actions privilégiées participantes à \$5,25 du groupe Power, au 24 avril, se verront offrir 639 999 actions identiques additionnelles, en vertu des règlements de la compagnie, qui a émis des droits de souscription expirant le 25 avril. Ces droits, émis en avril 1984, ont été entièrement souscrits, et les règlements prévoient que lors d'une émission à même le trésorerie d'actions subalternes comportant droit de vote, les acheteurs ne doivent pas subir une dilution de leur participation, d'où l'émission additionnelle réservée aux détenteurs.

BONS RESULTATS AU CID

■ La société Credit Industriel Desjardins (CID), annonce une hausse de 56 p. cent de son bénéfice net pour le premier trimestre de son exercice. Le bénéfice de la société s'établit en effet à \$955 000 pour les trois mois en question, contre \$612 000 pour la période correspondante l'an dernier. Les revenus (ou le «chiffre d'affaires») du CID est passé de \$15,1 à \$19,9 millions, en hausse de 32,3 p. cent. Le CID, une institution affiliée au Mouvement Desjardins, se spécialise dans les prêts industriels et commerciaux. La société a inscrit ses actions à la Bourse de Montréal en septembre dernier. Vendues au prix unitaire de \$6,50 à l'émission, les actions du CID s'échangent présentement aux alentours de \$7,38.

QUEBECOR ÉMET \$60 MILLIONS US EN EUROPE

■ Le groupe Quebecor annonce une émission en débentures subordonnées de \$60 millions US, venant à échéance le 14 mai 1997, portant intérêt à 6 p. cent, et convertibles en actions subalternes de catégorie B de la compagnie. Le produit de cette émission servira à financer en partie l'acquisition de Donohue. Les débentures seront inscrites à la cote de la Bourse de Luxembourg. La maison Merrill Lynch pilotera l'émission sur les marchés financiers.

ÉMISSION D'HYDRO-QUEBEC EN FRANCS SUISSES

■ Hydro-Québec fait une émission de 200 millions de francs suisses venant à échéance dans 15 ans. L'émission est émise au pair avec un coupon de 5 p. cent. Elle est en vente jusqu'au 11 mai, le versement étant dû le 25 mai.

PLACEMENT PRIVÉ DE TÉLÉBEC

■ La société Télébec, une filiale du groupe Bell Canada, annonce un placement privé de \$15 millions. L'émission consiste en débentures de série U, venant à échéance le 30 avril 2002. Offertes à leur valeur nominale, elles porteront intérêt annuel de 10 p. cent. Le placement a été réalisé auprès de quatre sociétés d'assurance canadiennes. Télébec offre des services de télécommunications à plus de 133 000 abonnés, répartis dans les régions éloignées du Québec (Îles-de-la-Madeleine, Baie James).

PROGRESSION DE L'INDICE COMPOSITE AMÉRICAIN

■ L'indice composite, censé préfigurer la croissance économique aux États-Unis, a augmenté de 0,4 p. cent en mars, rythme identique à celui de février. Selon le secrétariat au Commerce, la forte hausse de Wall Street le mois dernier a contribué à pousser l'indice vers le haut.

RÉSULTATS DE PLASTIQUE MODERNE

■ Publiant pour la première fois ses résultats semestriels depuis son premier appel à l'épargne le 30 décembre dernier, Groupe Plastique Moderne annonce pour les six mois prenant fin le 28 février, le bénéfice net atteint \$654 683 ou 0,153 cent par action. La compagnie ne donne pas de données comparatives concernant le semestre précédent.

LAURENTIENNE: NOUVELLES CATÉGORIES D' ACTIONS

■ Les actionnaires du Groupe La Laurentienne ont approuvé la création de trois catégories d'actions: privilégiées de catégorie I, II et III. D'ailleurs, La Laurentienne a annoncé le dépôt d'un prospectus préliminaire en vue d'une émission d'actions privilégiées de classe III à dividende cumulatif pouvant être converties en actions votantes subalternes de classe B.

ÉMISSION DE \$4 MILLIARDS DE BP

■ British Petroleum (BP) va lancer une émission d'effets commerciaux aux États-Unis portant sur \$4 milliards pour financer le rachat du capital non encore détenu de la compagnie pétrolière américaine Standard Oil. La filiale américaine BP North America Inc. lancera l'émission garantie par la société-holding grâce à des ententes de crédit de \$5 milliards récemment obtenues auprès de banques par BP.

FORTE CHUTE DES BÉNÉFICES DE TEXACO

■ La multinationale pétrolière américaine Texaco, qui vient de se placer volontairement sous la Loi des faillites pour régler son différend avec Pennzoil, annonce un bénéfice net de \$118 millions US au premier trimestre de son exercice. Ce montant apparaît élevé, mais il représente un recul de 64 p. cent par rapport aux \$328 millions enregistrés au trimestre correspondant l'an dernier. Le chiffre d'affaires est passé de \$9,6 à \$8,5 milliards. La direction de la compagnie souligne que les «incertitudes» liées aux procédures judiciaires qui l'oppose à Pennzoil ont eu un impact négatif sur les activités de la compagnie.

FUTURIC

- Planification Par Professionnel
- Ameublement De Bureau À Prix Abordable
- Mobilier En Stock

Futuric Systèmes de Bureau
1401 ouest Legendre (près rond point L'Acadie)

Téléphonez pour notre nouveau dépliant **381-8861**



ENFIN À MONTRÉAL
de Montréal: 445-2555 ligne directe 383-1900

Également location à court terme de campeurs
Pièces et service
CAMPWAGON DIST.
5430, boul. Cousineau, St-Hubert, Qc J3Y 7J8

BERNARD BÉGIN
(418) 831-1888

Ecole des Hautes Études Commerciales

H.E.C.

Affiliée à l'Université de Montréal

FINANCE - MARKETING - COMPTABILITÉ PUBLIQUE - PRODUCTION
MÉTHODES QUANTITATIVES - SYSTÈMES D'INFORMATION - GESTION DU

Le service

de placement H.E.C.

vous fait une offre

impossible à refuser

PERSONNEL - GESTION INTERNATIONALE - MANAGEMENT - GESTION COOPÉRATIVES - ÉCONOMIE APPLIQUÉE - GESTION DES PME - G

Le Service de placement de l'École des H.E.C. peut répondre à tous vos besoins de recrutement de gestionnaires compétents, généralistes ou spécialistes.

— quel que soit le domaine (comptabilité, finance, marketing, gestion des P.M.E., du personnel, des systèmes d'information...)

— et sans que vous ayez à investir temps, argent et énergie.

Notre banque de candidats comprend des étudiants, des finissants, et des diplômés déjà sur le marché du travail. Et nos services sont gratuits.

Communiquez aujourd'hui avec nous.

Le Service de placement H.E.C.

1^{er} cycle
(B.A.A. et certificats)
(514) 340-6169

2^e cycle
(M.B.A., M.Sc., D.S.A.)
et diplômés
(514) 340-6162 ou 6163

Ecole des Hautes Études Commerciales
5255, ave. Decelles, Montréal, QC H3T 1V6

TOUJOURS MOINS DE 30 000



Les modèles de la Série Trois de BMW méritent bien leur réputation de meilleures petites berlines du monde. La 325e, par exemple, incarne tout ce qui fait le prestige BMW: construction et allure impeccables; conception

ergonomique exceptionnelle de l'habitacle; performances époustouffantes — et à votre mesure! Qui plus est, la 325e est la seule BMW sous les 30 000\$. Venez l'admirer. Vous verrez qu'elle vaut facilement son prix.

ASSOCIATION BMW DE MONTRÉAL

Automobiles Canbec Inc. 5055 rue Paré Montréal 731-7871
Boulevard St. Martin Auto Inc. 1430 boul. St. Martin O. Laval 667-4343
Lemaire Auto Inc. 147 rue Mayrand St. Jean 346-4798



Services Industrielle-Alliance/Standard Life
Assurance collective
vie et maladie

NOMINATION



Rémi Normand

M. Yvon Langlois, président de Services Industrielle-Alliance/Standard Life, annonce la nomination de M. Rémi Normand, f.s.a., f.i.c.a., au poste de vice-président, Services corporatifs.

M. Normand a occupé divers postes de direction au sein d'une importante compagnie d'assurance-vie canadienne et apporte plus de 25 ans d'expérience dans le domaine de l'assurance collective, individuelle et générale.

M. Normand sera responsable de la gestion des Systèmes d'information, de la Comptabilité, des Services administratifs et des Communications.

Services Industrielle-Alliance/Standard Life est la seule compagnie canadienne à oeuvrer exclusivement en assurance collective vie et maladie. Elle offre des produits et services à travers le Canada et est membre d'un réseau international.

McLeod Young Weir
LAVAL
Sortie 10

Sur la bonne voie...

Avec McLeod Young Weir, la voie de l'excellence des services financiers est tout près de vous. En fait, elle est sur votre route!

Tous les résidents de la grande région de Laval peuvent maintenant profiter de services de courtage et d'heures d'affaires prolongées.

Le bureau de Laval est relié aux grandes capitales par une antenne-satellite, ce qui lui permet d'être au courant instantanément des activités boursières du monde entier. Un monde d'informations et de services tout près de chez vous.

Parce que pour vous comme pour nous, le temps c'est de l'argent!

Des décideurs qui agissent

M. Patrick Holman, directeur, 3090 boul. Le Carrefour, Laval (Québec) H7T 2J7 (514) 355-4600
Heures d'affaires: lundi au mercredi de 8h30 à 17h, jeudi et vendredi de 8h30 à 21h
Sortie 10, autoroute des Laurentides, face au Carrefour Laval

**McLEOD
YOUNG
WEIR**

L'industrie canadienne de l'auto pourrait perdre 40 000 emplois

Le président de Chrysler Canada dénonce la concurrence déloyale des fabricants étrangers favorisée par les gouvernements

LAURIER CLOUTIER

L'industrie de l'auto craint 40 000 mises à pied au Canada, soit 30 p. cent des effectifs de 130 000, et la fermeture d'une ou deux usines à cause de la concurrence déloyale des fabricants étrangers, favorisés par Ottawa, Toronto et Québec.

Dans une charge à fond de train contre la concurrence extérieure et un vibrant plaidoyer pour le Pacte de l'auto, le président de Chrysler Canada, J. Moe Closs, ne badine pas avec cette évaluation de l'Association canadienne des manufacturiers de véhicules.

Pour parer au pire, Chrysler Corp confirme qu'elle créera le 11 mai une filiale distincte pour toutes ses usines de fabrication de pièces, compagnie qu'elle pourrait vendre par la suite. Par ailleurs, le conseil d'administration d'American Motors a revu hier le projet de fusion avec Chrysler, sans prendre de décision finale.

Deux mises à pied par nouvel emploi

Moe Closs précise que chaque



Moe Closs PHOTO D'ARCHIVES

nouvelle usine d'assemblage canadienne d'un fabricant étranger qui ne respecte pas le Pacte de

l'auto (60 p. cent de contenu canadien) «échange trois vieux emplois contre un nouveau».

Conférencier devant le Club canadien de Montréal, Moe Closs précise qu'au rythme d'implantation actuelle, l'Amérique du Nord accusera d'ici à 1990 une surcapacité de production de deux à trois millions de véhicules, par rapport à une consommation de 11 millions. Au Canada, jusqu'à 600 000 de trop pour un marché maximum de 1,1 million.

Dans d'autres industries

Mais le président Closs ajoute que les mises à pied déborderaient aussi largement l'industrie de l'auto puisqu'elle supporte des secteurs entiers de l'économie comme l'acier, l'aluminium, le caoutchouc, le textile, le plastique, le verre et l'électronique, soit un emploi sur sept.

De plus, l'auto réalise la moitié du surplus commercial du Canada avec les USA, paie beaucoup de taxes, etc.

Le problème, selon Moe Closs, c'est que pour se faire du capital politique à court terme, les ministres

permettent trois règles du jeu différentes et n'obligent pas les usines canadiennes des fabricants étrangers à respecter le Pacte de l'auto.

De 30 à 50% d'importées

Ça n'empêchera pas les importations de passer de 30 à 50 p. cent du marché d'ici à 1990 puisque les concurrents étrangers n'ont pas à fabriquer ici autant qu'ils y vendent. Le Canada est le septième plus important marché de l'auto au monde mais 33 fabricants se le partagent.

Le président Closs qualifie par ailleurs de «mythe» le libre-échange et de ridicule le protectionnisme stric. La voie praticable se situe entre les deux.

Il faut trouver une formule qui convient aux deux groupes d'affaires, comme dans le mariage. Le Canada doit protéger son marché comme les autres pays et faire respecter sa politique.

Sinon, les Canadiens devront vivre avec la carte de crédit de leurs enfants, lance Moe Closs dont la maison-mère vient d'acheter le fabricant italien Lamborghini.

Domtar: ventes et bénéfice en hausse

RUDY LE COURS

La société Domtar ne prévoit faire aucune autre acquisition majeure en 1987 et devrait connaître une autre excellente année comme beaucoup de papeteries concurrentes.

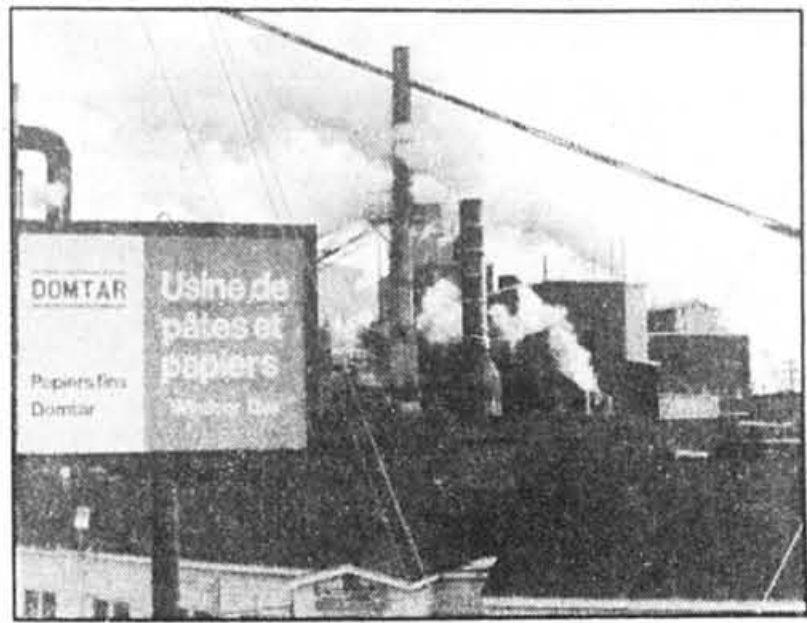
«Nous préférons digérer l'acquisition des cinq usines américaines de panneaux de gypse Genstar achetées à Inasco», expliquait hier M. James H. Smith, président et chef de la direction, peu après l'assemblée annuelle des actionnaires. Cette acquisition au prix de \$241 millions US a été conclue en octobre dernier mais complétée en février seulement.

Les cinq usines américaines de panneaux de gypse poussent Domtar au troisième rang nord-américain dans ce domaine même si certaines dispositions anti-cartel forcent la société à se défaire des installations de Las Vegas. Leur vente, présentement négociée, doit être complétée d'ici août.

M. Smith n'écarter pas toutefois des acquisitions plus modestes, c'est-à-dire à un prix inférieur à \$200 millions. Qualifiant la politique de Domtar de «dynamisme prudent», il soutient que la société devrait continuer sa progression cette année à moins d'une détérioration soudaine de la conjoncture internationale.

Les excellents résultats de Domtar pour le premier trimestre de 1987 tiennent compte pour la première fois des usines Genstar: le bénéfice net de \$44 millions ou 96 cents par action ordinaire pour des ventes de \$604 millions se compare bien aux \$36 millions ou 84 cents de l'an dernier pour des ventes de \$563 millions.

D'autant plus qu'en 1986, le bénéfice incluait un poste extraordinaire de \$6 millions ou 16 cents l'action provenant du recouvrement de pertes fiscales



La nouvelle machine à papier de l'usine de Windsor sera opérationnelle des septembre. PHOTO D'ARCHIVES

d'exercices antérieurs aux États-Unis. Et sans compter que le nombre d'actions a augmenté de 2,9 millions entre les deux exercices pour s'élever à 43 millions.

Ces résultats sont attribuables aux bonnes performances des groupes des pâtes et papier, des emballages et des matériaux de construction et auraient pu être meilleurs n'eût été du rendement à la baisse des produits chimiques.

M. Smith a réitéré ne pas craindre le protectionnisme américain quand entrera en opération dès l'an prochain la nouvelle usine de papier à Windsor.

Domtar a déjà eu maille à partir avec les autorités américaines à propos de sa division du sel l'an dernier et de celle du papier fin il y a six ans mais a eu finalement gain de cause. «Nous sommes habitués et nous sommes en mesure de démontrer que nos opérations ne contreviennent pas aux lois américaines», affirme M. Smith.

mençera à fermer les anciennes installations.

L'assemblée des actionnaires a par ailleurs accepté le fractionnement des actions ordinaires sur la base de deux pour une des le 14 mai.

Enfin, M. Smith s'est refusé à commenter la vente du bloc de 28 p. cent des actions de Domtar détenues par Dofor, une filiale de la Société générale de financement. Il souhaite seulement que l'acheteur ait les reins assez solides pour soutenir le plan de développement de Domtar, s'il devait y avoir vente cette année comme l'affirmait le ministre Pierre Fortier il y a quelques semaines.

Le président de la SGF et de Dofor, M. Yvon Marcoux, a quant à lui refusé d'apporter la moindre lumière sur les propos du ministre, tant à l'assemblée de Domtar qu'à celle de Dofor tenue hier elle aussi.

Quoi qu'il en soit, Dofor a connu une bonne année l'an dernier, encaissant un bénéfice net de \$52,6 millions ou \$1,67 par action comparé à \$33,8 millions ou \$1,17 l'action en 1985. Ces résultats reflètent évidemment la conjoncture favorable qui règne dans les secteurs du papier journal, des papiers fins ainsi que des matériaux de construction.

Signalons que la SGF tient justement aujourd'hui son assemblée annuelle.

PROPOSITIONS D'AFFAIRES

705 HYPOTHEQUES

AAA 1ère, 2e, balance vente rapide, notaire Laberge 729-4334.
ACCEPTATION en 7 jours, 1ère et 2e hypothèques, Caisse Pop. St-Basile, 321-2110.
CHERCHE 2e hypothèque, \$25 000 12%, bonne garantie, 278-3733.
HYPOTHEQUE rapide des banques, aucun frais courtage, Bernard Durand, Inter-Tec 392-0793.
TERE ET 2e HYPOTHEQUE 15% de l'évaluation de la propriété résidentiel et commercial CREDIT VIA, 253-3354.
TERE, 2ème, balance de vente rapide, Financem Ltee 845-3377.

710 OCCASIONS D'AFFAIRES

A LOUER, maison de campagne renouée, meublé, cuisine équipée commerciale, grand terrain, piscine creusée, possible hebergement idéal pour solle à manger et ou traiteur. Espace disponible pour garder animaux. Situé, région touristique, 60 miles de Mt, 1930 par mois à discuter. 274-5197; 1-538-3487.
AGENCE DE DISTRIBUTION A VENDRE Prix raisonnable. Trés payant, produit exclusif. Renseignements sur rendez-vous. 521-2811 M. EMOND
AUBAIN: boucles d'oreilles \$3 la douzaine, colliers \$4 la douzaine, ceintures \$4 la douzaine, 1-shirt \$12 la douzaine. 341-1686.
CAPITAL REQUIS Cie manufacturière. Si vous êtes propriétaire d'une station-service, garage de réparations ou de débosselage, etc. Voici votre chance de joindre un programme de distribution grandissant à l'intérieur de l'industrie automobile au Canada. Pas de frais de franchise, pas d'investissement de capital. Profits très intéressants. 331-2884.

710 OCCASIONS D'AFFAIRES

POUR concerts, danses, party's, 6000 boules lumineuses, 3 différents couleurs, \$1,05 pièce, contactez 684-8793.
PROJET INTERNATIONAL Avons besoin quelques associés - avons 40% l'intérêt garanti - capital minimum requis 20 000\$. 1-514-227-1295.
REGION de Meagotic dispose de capitaux et locaux industriels pour entrepreneurs - manufacturiers avant projet sérieux. (514) 875-9376 Suzanne
RENDEMENT 100% CENTRE-VILLE Montréal (Sherbrooke ouest), propriété acquise (condo). Minimum \$5,000. Outlets: investissement garanti par billet portant intérêt annuel, plus participation aux profits. Formation du groupe avancée. Appelez Gilles Villeneuve 842-7044.
STUDIO de danse au r. de c. d'un nouveau centre commercial. D.D.O. Aménagement luxueux avec 7 pianos de danse, en parquet, stationnement. 931-7251.

712 ASSOCIES DEMANDES

ASSOCIE recherché pour projet de vente automobile, investissement \$39,000. Yvon 430-4488 soir
ASSOCIEE (dame seulement) pour salon de coiffure non établi de demande. Soir Myling 277-6735.
CHEF-partenaire. \$45,000 comptant achète 50%. 735-9340
COURTIER en assurance générale jeune et dynamique, femme ou homme. Nous recherchons une (e) associée(e) pour une participation active. Nous avons la clientèle et les facilités. Ecrire à La Presse, ref. 6131, C.P. 6041, succ.A, Montréal H3C 3E3.
714 FRANCHISES
BOUTIQUE de décorations, peinture, stores, tapis. 649-4242.

714 FRANCHISES

ISABELLA INSTITUTS DE BEAUTE 270-2817
PIZZA PATIO franchises disponibles, west island, rive sud, Montréal est. Pour inf. contactez Robert Brisson ou 866-1927.
WILLYS BROCHETTES ET CROISSANTS 270-1563

715 SERVICES FINANCIERS

CONSOLIDATION DE DETTES LABBE ASS. - 931-8837
FONDS pour commerce, industrie, affaires, appartements, etc. DENCOL MITG - 342-1354
SUR nouveaux dépôts à termes de \$5,000 et plus, pour un minimum de 35 jours, 7 1/4%. Cette offre est pour un temps limité. Caisse Populaire St-François d'Assise, 8025 Notre-Dame est, 353-4030.

718 ARGENT DEMANDE

BESON argent 1ère 2e hyp. sur propriétés notaire 729-4334.
Les gens d'affaires avisés font confiance à la rubrique des PROPOSITIONS D'AFFAIRES le LA PRESSE pour obtenir les MEILLEURS RESULTATS. 285-7111
INTERURBAIN SANS FRAIS 1-800-361-5013
ANNONCES ENCADRÉES 285-7000

Louer  une Mercedes-Benz 420 S.E.L. peut être aussi facile que compter 1-2-3-4

*** 1,234\$.**
PAR MOIS + TAXES

* Basé sur terme de 60 mois avec dépôt de 7 500 \$ et valeur de rachat de 23 000 \$.


Mercedes-Benz Canada Inc.
SERVICE DES VENTES

Montréal 4815, rue Buchan Coin Victoria et Jean Talon Montréal, Québec (514) 735-3581
Greenfield Park 845, boul. Taschereau A deux min. du Pont Champlain Greenfield Park, Québec (514) 672-2720

LA BOURSE

Hausse modérée sur tous les marchés

Les indices boursiers des principaux marchés nord-américains étaient tous modérément à la hausse hier. Le Dow Jones a gagné 22,3 points (1 p. cent) à New York à 2 254,26 pendant que le TSE 300 et le XXM avançaient respectivement de 18,32 points (0,5 p. cent) à 3 704,22 et de 10,77 points (0,6 p. cent) à 1 826,35.

A New York, le Dow Jones était en hausse de 37 points, une heure avant la fermeture, mais s'est rapidement corrigé à l'annonce que la Chambre des représentants avalisait le projet de loi Gephart. Ce projet de loi vise à restreindre les importations de produits japonais aux États-Unis et entre dans le rang des mesures protectionnistes du gouvernement Reagan. La chute subite du marché obligataire et du dollar ont donné le signal aux détenteurs d'actions de prendre leurs profits.

A Toronto, l'analyste Ed

Pfiffer de McLeod Young Weir considère la hausse d'hier «comme un bref sursaut dans un mouvement qui tend à la baisse». M. Pfiffer ne s'attend pas à ce que le TSE 300 atteigne de nouveaux sommets.

Tous les sous-indices de la bourse torontoise étaient en hausse, mis à part celui des aurifères. Très volatile par les temps qui courent, les aurifères perdaient 104,4 points (1,1 p. cent) à 8 881,5.

Les titres les plus actifs de la journée ont été Canadien Pacifique (927 812) qui a bondi de 1/8 à \$23 1/2; Enfield (770 250) a perdu 1/8 à \$11 3/8; la Corporation de développement du Canada (435 326) a grimé de 1/8 à \$11.

A Montréal, tous les secteurs étaient à la hausse. Le sous-indice des forestières a réussi le plus gros gain de la journée, passant de 3 221,51 à 3 284,79.

Québec ne veut pas voir Ottawa régir le commerce des valeurs mobilières

Presse Canadienne
QUEBEC

Il n'est pas question que le Québec laisse le fédéral s'impliquer dans la réglementation du commerce des valeurs mobilières, a indiqué hier le ministre délégué à la privatisation et responsable des Institutions financières Pierre Fortier.

M. Fortier répondait à l'Assemblée nationale au député de Lévis Jean Garon qui s'inquiétait des conséquences pour le Québec d'un accord récent à ce sujet entre Ottawa et l'Ontario.

Le ministre Fortier a reconnu que les propositions fédérales pourraient toucher des juridictions québécoises et il a voulu rassurer en déclarant que son gouvernement prendra tous les moyens pour défendre les intérêts du Québec dans ce dossier.

Il a dit n'avoir reçu copie de l'entente que la veille et qu'il n'a pas eu le temps de l'examiner.

Il a fait savoir qu'il fera connaître la position du gouvernement la semaine prochaine, «position, a-t-il dit, qui s'engagera sur la position constitutionnelle du Québec mais qui, d'autre part, ira dans le sens de faire avancer le dossier d'une façon pragmatique et d'une façon positive.»

LA BANQUE D'ÉPARGNE

AVIS DE DIVIDENDE

Les dividendes suivants ont été déclarés payables le 1er mai 1987 aux actionnaires inscrits à la fermeture des affaires le 1er avril 1987.

Actions ordinaires (dividende no 405)
Un dividende trimestriel régulier de 12,5 cents par action.

Actions privilégiées, série 1 (dividende no 17)
Un dividende trimestriel régulier de 65,625 cents par action sur les actions privilégiées de catégorie A, série 1, remboursables au gré du détenteur, rachetables, à dividende cumulatif de \$2625.

Par ordre du conseil d'administration
ROLAND BRETON
Président et chef de la direction

Aux premières loges sur la Rive-Sud

COMPLEXE ST-CHARLES METRO LONGUEUIL

1111, rue Saint-Charles Ouest Longueuil
Pour renseignements, contactez (514) 679-1982

COURTIERS IMMOBILIERS

OCCUPATION IMMEDIATE

AUX PREMIERES LOGES DES AFFAIRES

AVIS DE DÉMÉNAGEMENT

À TOUS NOS CLIENTS ET FOURNISSEURS

Veuillez prendre note qu'à compter du 1er mai 1987

PAC Enquêtes Ltée
Association provinciale de crédit
Association provinciale de crédit et de collection
(Agence de recouvrement)

occuperont de nouveaux locaux situés au:

8255, Mountain Sights
Suite 35
Montréal, Québec
H2Y 1M9

Édifice KINGS HALL *La Cour du Roi*

1231, rue Sainte-Catherine ouest entre La Montagne et Drummond

EN LOCATION

- Boutiques et magasins exclusifs donnant directement sur la rue Sainte-Catherine, au coeur du centre-ville
- Restaurant avec terrasse au 2e étage donnant sur l'atrium central
- Bureaux donnant dans l'atrium

282-0141

CARRIÈRES ET PROFESSIONS

Vous êtes au sommet. Pourquoi vous arrêter là?

Les gens les plus doués aiment travailler en équipe. Si vous êtes de ces gens, vous pourriez envisager d'atteindre de nouveaux sommets avec Wood Gundy.

Vous occupez présentement un poste de directeur ou de courtier bien établi dans le domaine des valeurs mobilières. Vous avez une feuille de route déjà impressionnante et vous recherchez de nouveaux défis.

Chez Wood Gundy, vous trouverez l'environnement que vous recherchez. Le revenu moyen de nos courtiers se classe parmi les meilleurs en Amérique du Nord.

Établie depuis 80 ans, Wood Gundy est l'un des leaders en nouveaux financements et dans le domaine de la privatisation de sociétés étrangères et canadiennes.

Wood Gundy est reconnue pour ses innovations; nous pouvons compter sur un réseau informatique à l'échelle internationale et sur un service de recherche des plus fiables. Notre service de marketing dynamique est sans pareil. Nous savons que le développement de votre réseau de clientèle est votre objectif premier et notre service aux investisseurs est prêt à mettre temps et argent pour vous aider à l'atteindre.

Si le défi Wood Gundy est celui que vous attendiez, téléphonez ou faites-nous parvenir votre carte d'affaires à l'adresse indiquée ci-dessous. Nous nous ferons un plaisir d'aller vous rencontrer dans votre région, à votre discrétion.

Toute démarche de votre part demeurera strictement confidentielle.

Adressez-vous à: Claude Renaud, Vice-président, Wood Gundy Inc.,

1 Place Ville-Marie, bureau 3625, Montréal, Québec, H3B 3P2, (514) 879-2689.



Qualité : des pertes annuelles de \$15 milliards au Québec

JEAN-PAUL CHARBONNEAU

Les dirigeants d'entreprises ne doivent absolument mettre sur le marché que des produits de qualité s'ils veulent percer en affaires. Les pertes annuelles au Québec dues à la non-qualité peuvent être estimées à \$15 milliards, dont \$5 milliards dans le seul secteur secondaire.

C'est là l'un des nombreux messages livrés, hier, aux professionnels qui assistent au congrès de l'Association québécoise de la qualité. Cette rencontre de trois jours qui se déroule à Laval a pour thème: Mission qualité.

Cette association a été créée en 1981 afin de reconnaître et promouvoir le travail des responsables de la qualité dans les entreprises québécoises. Cet organisme regroupe près de 700 personnes employant 200 000 personnes.

Pour l'ouverture de la rencontre, les responsables avaient demandé à Mme Guylaine Saucier, présidente du Groupe Gérard Saucier et de la Chambre de commerce du Québec, de venir s'adresser aux congressistes.

Dans son allocution, Mme Saucier a souligné que la qualité jouait un rôle de premier plan à chaque jour. «A plus forte raison, précise-t-elle, si nous envisageons



Guylaine Saucier PHOTO D'ARCHIVES

de nous internationaliser, ce qui est non seulement souhaitable mais nécessaire.»

Elles soutient que pour être efficace et rentable, la qualité doit être intégrée au processus de production. Il faut aussi que l'employeur obtienne la collaboration de ses employés. «Pour obtenir cette collaboration, ajoute-t-elle, la direction doit être crédible. Elle doit s'impliquer à fond de train dans son programme de qualité.»

Il ne faut pas oublier, mentionne aussi la conférencière, que la recherche de la qualité doit sans cesse se confronter à la recherche de la satisfaction du client.

Pour Mme Saucier, la qualité est un «must» pour connaître le succès.

N'eut été des ingénieurs

Au déjeuner, le président de l'Ordre des ingénieurs du Québec, M. Gilles Douville, est venu s'adresser aux congressistes.

Selon lui, le 20^e siècle ne serait pas ce qu'il est sans les ingénieurs. «Sans eux, on aurait 100 ans à rattraper plutôt que d'être à l'heure avancée», précise-t-il.

M. Douville est bien clair: les ingénieurs font partie de ces professionnels pour qui la qualité prime en premier lieu.

Dans ses propos, il a aussi mentionné que les ingénieurs québécois prenaient l'engagement de continuer à oeuvrer dans l'excellence et à atteindre de nouveaux sommets de qualité.

Sous la direction du président de l'association, M. Gatién-P. Dandois, ingénieur, les délégués se pencheront aujourd'hui et demain sur «le marketing et la qualité des biens de consommation» et «l'ingénieur et le management de la qualité».

Initiative Création d'Emplois a vu surgir 20 entreprises en deux mois

PAUL DURIVAGE

Les incubateurs d'entreprises portent fruits. Après seulement deux mois d'existence, le Centre Initiative Création d'Emplois de Montréal a déjà favorisé la naissance de près d'une vingtaine d'entreprises représentant un potentiel de plus d'une centaine d'emplois.

Dressant un premier bilan hier, M. Michel Lord, directeur général, a précisé que 183 entrepreneurs s'étaient adressés à l'organisme depuis l'annonce de sa création. Soixante-dix d'entre eux ont pu être rencontrés par les conseillers, certains à quelques reprises. Dix-neuf sont maintenant en phase d'enregistrement ou de pré-démarrage de leur projet.

«A ce stade-ci, nous considérons que ce sont de très bons résultats qui nous stimulent dans la poursuite de notre objectif de créer 1 000 emplois permanents,

de préférence pour les jeunes, d'ici trois ans», déclare-t-il.

L'analyse des dossiers mis de l'avant montre par ailleurs que 45 p. cent sont menés par des femmes et le tiers, par des personnes âgées de moins de trente ans. Trois entreprises sur cinq existent déjà et quatre sur cinq oeuvrent principalement dans le secteur des services.

Le Centre Initiative est financé par la Fondation d'Entreprises Imasco et administré par l'association internationale Job Creation. L'organisme sans but lucratif vise à aider de nouveaux entrepreneurs à mettre sur pied leur entreprise et à supporter la croissance de celles déjà établies. Les projets retenus bénéficient d'un encadrement professionnel d'une période de deux ans.

Présent à la présentation, M. Paul Paré, président du conseil du holding Imasco, la société-mère d'Imperial Tobacco, s'est par ailleurs dit très déçu par le projet du gouvernement fédéral

d'interdire toute publicité sur le tabac d'ici au premier janvier 1989.

«Le Canada est très certainement le pays de l'hémisphère nord, le plus contraignant à ce chapitre», a-t-il commenté. Il a cependant dit croire qu'un arrangement moins sévère était possible.

Des discussions à ce sujet se poursuivent d'ailleurs avec les responsables du nouveau programme anti-tabagisme. Entretiens, M. Paré a précisé qu'aucune modification n'est prévue à ses programmes de publicité.

Le ministre de la saine Jake Epp doit déposer incessamment aux Communes un projet de loi régissant la publicité faite par cette industrie dans des domaines allant des concerts symphoniques aux courses d'automobiles. La publicité dans les journaux sera bannie à compter du premier janvier prochain tandis que celle véhiculée par les revues ou sur des affiches subira le même sort le premier janvier 1989.

L'économie qui s'écrit

JEAN POULAIN



Depuis quelques années, de nombreux hommes de science nous prédisent un réchauffement dangereux du climat de la planète, en raison de la couverture, dans la haute atmosphère, de gaz carbonique (CO₂) et autres gaz délétères et polluants, qui laissent entrer la chaleur du soleil mais ne laissent pas sortir; c'est «l'effet de serre».

Après les paroles, les actes.

Fin juillet 1986, une équipe de chercheurs britanniques vient de prouver que ce réchauffement a commencé.

Une étude serrée des températures globales enregistrées sur terre ces 134 dernières années, a montré que parmi les neuf années les plus chaudes depuis 1850, cinq concernent la dernière décennie et, qui plus est, les trois plus chaudes de toutes sont les années 1980, 1981 et 1985.

Deuxième preuve, trois mois plus tard, cette fois en Alaska, où un relevé géologique a dévoilé que la température du sol gelé, sous la toundra, s'est réchauffée de 4 à 7 degrés F (2,2 à 3,9 degrés Celsius) par rapport au siècle dernier. D'autres rapports scientifiques font état d'une diminution sensible de l'épaisseur de la couche d'ozone dans l'atmosphère au-dessus de l'Antarctique.

Or, cette réduction de l'ordre de 40 p. cent a pour effet de laisser passer plus de radiations ultra-violettes émises par le soleil, cause de cancers de la peau.

Ce phénomène de pollution trouve son origine dans l'emploi de dérivés chloro-fluorés de synthèse, utilisés dans les aérosols et comme agents réfrigérants.

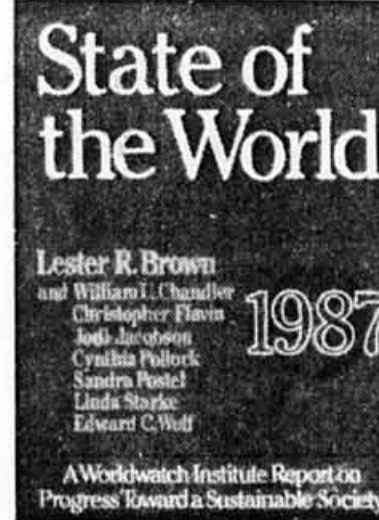
Au contact du soleil, ces produits artificiels se décomposent en libérant du chlore, gaz toxique qui détruit l'ozone.

Dans les régions industrielles, les pluies acides et les émissions de gaz polluants (gaz carbonique et anhydride sulfurique —SO₂) détruisent les forêts à une surprise allure, à un point souvent proche de l'extinction.

De toutes ces conséquences néfastes, il résulte que l'espèce humaine atteint, pour la première fois, des seuils au-delà desquels

L'humanité devient trop lourde pour sa planète

L'équilibre du système est en danger: la capacité des forêts à tolérer la pollution, celle de l'atmosphère à absorber les gaz de combustion, et celle des terres agricoles à soutenir la culture intensive (engrais chimiques, pesticides), est dangereusement remise en question.



Dans l'étude du Worldwatch Institute de Washington, intitulée *State of the World 1987*, son président, Lester R. Brown, souligne que depuis 1950, la population du monde a doublé, la production a presque triplé et l'utilisation de combustibles fossiles (charbon, pétrole, gaz) a plus que quadruplé.

Pendant ce temps, la surface de la planète est restée la même.

Des conséquences économiques inévitables

Dépasser les capacités d'équilibre du milieu naturel va provoquer rapidement des conséquences économiques inévitables, dont la plus coûteuse devrait être l'adaptation à un climat plus chaud, que l'étude évalue à \$200 milliards, en travaux d'irrigation.

En effet, si un climat plus chaud augmente les pluies, l'évaporation est plus grande et le degré d'humidité de la terre de surface (qui alimente les cultures en eau) diminue. Ce phénomène amènera une réduction des récoltes de la zone céréalière tempérée, du Canada, des États-Unis et de l'URSS.

Cette diminution anticipée de la production alimentaire, la perte de forêts par la pollution de l'air, et la dégradation de la santé humaine par les polluants chimiques de l'environnement, sont trois seuils que la génération actuelle se doit, pour la première fois, de circonscrire, faute de quoi nos enfants en paieront les lourdes conséquences.

Ironiquement, l'assèchement des sols des zones tempérées s'accompagnerait d'une dilatation de l'eau des océans par la hausse des températures, et avec la fonte d'une partie des glaces polaires, le niveau des mers monterait d'un mètre, inondant de riches deltas (Gange, Indus, Yang-Tseu kiang).

Quant aux régions nordiques «réchauffées», elles ne pourraient produire qu'après une centaine d'années, après qu'un humus se fut formé en surface.

Sur ce dernier point, l'ouvrage mentionne l'emploi abusif, pour les cultures, des terrains en pente, dont les principes nutritifs sont emportés par les chutes de pluie ou par le vent, en période de sécheresse.

Il est donc facile de prévoir une réduction des surfaces et une baisse de rendement inévitable, au fur et à mesure que la couche d'humus s'amincira, faute de rotation des cultures.

Quant aux forêts, la pénurie de bois de cuisine en Inde a provoqué une hausse de 42 p. cent de son prix depuis 1977, alors qu'il était resté stable pendant les 17 années précédentes.

Des solutions

Une poignée de nations dispose des moyens permettant à l'humanité de faire face à ses problèmes, note Brown. C'est ainsi que les E.-U., l'URSS et la Chine comptent, ensemble, pour plus de la moitié des émissions de CO₂ provenant de combustibles fossiles. A elles trois, elles disposent des deux tiers des réserves de charbon, de loin le plus abondant des combustibles fossiles.

La même chose se passe pour les forêts tropicales, dont près de la moitié appartient au Brésil, à l'Indonésie et au Zaïre.

L'ouvrage annuel de 268 pages en est à sa quatrième édition, élaborée par L. Brown et six autres chercheurs de l'institut.

STATE OF THE WORLD 1987, rapport du Worldwatch Institute vers un écosystème en équilibre, publié par W.W. Norton & Company, New York et Londres, et au Canada, publié simultanément par Penguin Books Canada Ltd., 2801 John Street, Markham, Ontario L3R 1B4.

ROBERT MITCHELL INC.

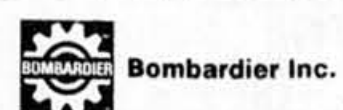
AVIS DE DIVIDENDE

AVIS EST PAR LES PRÉSENTES DONNÉ: qu'un dividende trimestriel de 0,105 par action a été déclaré sur les actions de catégorie «A» en circulation et qu'un dividende trimestriel de 0,1855 par action a été déclaré sur les actions de catégorie «B» en circulation, payables le 15 juin 1987, aux actionnaires enregistrés à la fermeture des bureaux le 29 mai 1987.

Par ordre du Conseil d'administration,

Denis L. St-Jean,
Secrétaire.

Montréal, Québec
Le 23 avril 1987.



AVIS DE DIVIDENDE

Actions classe A et classe B

Un dividende de \$0,075 par action sur les actions classe A (droits de vote multiples) et de \$0,075 par action sur les actions subalternes à droit de vote classe B est payable le 22 mai 1987 aux porteurs d'actions inscrits à la clôture des affaires le 8 mai 1987.

Les porteurs d'actions subalternes à droit de vote classe B inscrits à la clôture des affaires à cette même date, qui ont droit à un dividende prioritaire au taux de \$0,05 par action par année, payable par tranches de \$0,0125 par trimestre, recevront la première tranche de \$0,0125 par action le 22 mai 1987.

Robert Lefcort
Secrétaire de la Société
Le 21 avril 1987

LE HÔPITAL GÉNÉRAL DE LAWESBURY
AND DISTRICT GENERAL HOSPITAL INC.

un nouvel hôpital de 110 lits, complètement accrédité,
est à la recherche d'un

Psychologue ou psychométricien

QUALIFICATIONS:

1. Maîtrise ou doctorat en psychologie
2. Être parfaitement bilingue
3. Être membre d'une association professionnelle de psychologues.
4. Avoir la capacité de travailler dans une équipe multidisciplinaire.
5. Être intéressé à l'éducation et le développement professionnel.

Nous offrons un salaire compétitif en relation avec l'expérience et un vaste ensemble de bénéfices.

Faire parvenir votre application, curriculum vitae et lettre(s) de référence avant le 11 mai 1987 à:

Directrice du service des ressources humaines
Hôpital Général de Hawkesbury
and District General Hospital Inc.
1111, rue Ghislain
Hawkesbury, Ontario
K6A 3G5

NATIONAIR est une ligne aérienne de vols internationaux qui connaît une croissance rapide et dont le siège social est situé à l'aéroport international de Montréal à Mirabel.

Nous recherchons des personnes dynamiques et compétentes pour combler les postes de:

Directeurs de vol

À titre de membre de la direction, vous représenterez la Société à bord des avions en tout ce qui concerne les relations de travail auprès des employés, et vous aurez toute l'autorité et l'initiative voulues à cet égard.

De plus, vous devrez assurer pleinement le confort, la satisfaction et la sécurité de tous les passagers, de même que la sécurité du personnel navigant commercial, lequel vous pourrez à l'occasion seconder dans l'accomplissement de leurs tâches.

Outre les responsabilités habituelles de direction, telles l'évaluation critique des employés — membres de l'unité de négociation, et l'application de la discipline, vous représenterez la Compagnie dans la procédure de règlement de griefs des employés.

Pour remplir ces fonctions, vous devez détenir un diplôme collégial, posséder au moins cinq ans d'expérience à un poste similaire et être parfaitement bilingue.

Nous offrons un salaire intéressant et une généreuse gamme d'avantages sociaux.

Si vous désirez vous joindre à notre équipe, veuillez faire parvenir votre curriculum vitae avant le 8 mai 1987, à:

Heinz Medina
Directeur des ressources humaines
NATIONAIR CANADA
Aéroport international de Montréal
(Mirabel)
Édifice administratif
C.P. 300
Mirabel (Québec) J7N 1A3

Cantrex prévoit doubler son bénéfice net cette année

Le chiffre d'affaires devrait atteindre \$450 millions

JACQUES BENOIT

Le Groupe Cantrex prévoit que son bénéfice net (\$2,9 millions en 1986) doublera cette année, avec un chiffre d'affaires qui devrait atteindre près de \$450 millions, contre \$279 millions l'année dernière, selon son président-directeur général, M. Marc Bureau.

Exprimé par action, le bénéfice devrait atteindre plus de 42 cents, contre 39 cents en 1986 et 24 cents en 1985, la progression limitée prévue pour cette année s'expliquant par l'émission récente d'actions.

«Ca va bien et ça va continuer à bien aller. L'avenir est ensoleillé», affirmait hier son PDG dans une interview à *La Presse*, peu avant l'ouverture de la première assemblée annuelle des actionnaires. Cantrex s'étant transformée en compagnie publique à la fin de 1986.

Regroupant maintenant 1 000 marchands, principalement au Québec mais aussi ailleurs dans l'est du Canada, Cantrex leur offre son service de facturation: les marchands commandent directement aux fournisseurs les produits (meubles, appareils électroménagers, chaînes haute-fidélité, postes de radio et de télévision, produits décoratifs et pour les sols), mais c'est Cantrex qui règle

la note et qui, à son tour, facture les marchands.

Grâce au volume des achats qui se font par son intermédiaire, la firme obtient des fournisseurs avec qui elle traite des escomptes représentant, pour les marchands, une économie de 6 à 7 p. cent par rapport aux prix de gros normaux, selon son président.

L'entreprise a enfin plusieurs enseignes, ou *bannières* (Sélection, le Meubleur, Kit-A-Tout, etc.) que peuvent utiliser les commerçants qui en sont membres.

Les acquisitions

Après l'adhésion à Cantrex de SPEC Electroniques (88 points de vente) et l'acquisition de Brault et Martineau (cinq magasins de meubles) en 1986, la firme vient de se porter acquéreur, ce mois-ci, du service d'achat *Cap Appliances Purchasers Stores*, dont sont membres 400 commerçants, principalement de l'Ontario.

«Avec *Cap*, nous devenons le numéro un au Canada», affirmait hier le président de Cantrex.

Ceci étant, environ 50 p. cent de l'augmentation du chiffre d'affaires de 1986 ont été le fait des acquisitions effectuées dans le courant de l'année, alors que l'effet de ces acquisitions se repercutera encore plus fortement en 1987, ajoutait-il.

«En 86, Spec a été là six mois,

Brault et Martineau trois mois, et *Cap* sera avec nous pour les neuf derniers mois de 1987», si bien que ces acquisitions compteront, juge-t-il, pour environ 75 p. cent de la progression prévue.

Et le marché?

Côté meubles et appareils électroménagers, le marché continue de croître, d'environ 2 à 3 p. cent en valeur en excluant le gonflement attribuable à l'inflation, «mais il plafonne dans l'électronique. Le marché croît, explique le président de Cantrex, non pas parce que la population augmente, mais parce qu'il suit la construction et qu'il y a de plus en plus de logements». Et plus de logements, plus de meubles, et plus de tout.

Fondée en 1982, Cantrex est devenue une compagnie publique à la fin de 1986, grossissant alors son capital-actions de \$11,7 millions. Également en 1986 s'y sont ajoutés \$5 millions de capital-actions additionnel, souscrit par ses anciens actionnaires, c'est-à-dire d'avant sa transformation en compagnie publique.

Depuis sa création, rappelait hier aux actionnaires son secrétaire-trésorier, M. Yves DesGroseillers, «la croissance composée des ventes a été de 33 p. cent par année et celle du bénéfice net de 111 p. cent».

Circo Craft investit \$20,5 millions dans une usine à Pointe-Claire

380 nouveaux emplois seront créés d'ici trois ans

CAROLE THIBAudeau

Circo Craft, la plus importante compagnie canadienne de produits de micro-électronique, investit \$20,5 millions dans une nouvelle usine à Pointe-Claire, un projet d'environ trois ans qui créera quelque 380 nouveaux emplois.

Le président et chef de la direction, M. Hans-Karl Muhlegg, a

annoncé la nouvelle hier à l'assemblée annuelle de la compagnie, devant plus d'une centaine d'actionnaires. «Nous offrirons ainsi une gamme plus variée de produits, a-t-il expliqué. C'est une façon d'équilibrer nos investissements et de diminuer les risques». La nouvelle usine fabriquera de nouveaux types de circuits, dits circuits hybrides, circuits double face et circuit multicouches, tous particulière-

ment en demande dans l'industrie des télécommunications.

Une subvention de \$3,587 millions du gouvernement fédéral et une autre de \$2,940 du provincial aideront au financement du projet.

L'expansion se déroulera en trois étapes, dont la première a déjà débuté à l'usine de Pointe-Claire, il y a six mois. Le projet est planifié de telle sorte qu'on peut le ralentir, le modifier ou même l'arrêter à chaque étape, au cas où la demande ne serait pas assez forte pour justifier les travaux.

La première étape, d'une valeur de \$5,5 millions, sera terminée au début de 88. La compagnie lui a destinée 25 000 pi. carrés de surface dans son usine de Pointe-Claire. Quant à la deuxième étape, d'un coût de \$7,4 millions, elle consiste à construire une toute nouvelle usine de 60 000 pi. carrés. «Il est à peu près certain que nous aurons suffisamment de demande pour justifier cette construction», de dire M. Muhlegg.

La clientèle de Circo Craft, c'est-à-dire les fabricants d'équipement électronique, fait appel à différents fournisseurs pour la fabrication et l'assemblage de divers circuits intégrés. Circo Craft veut lui offrir l'occasion d'unifier ses opérations. «Notre capacité de produire des circuits depuis la conception jusqu'à l'assemblage complet et la mise en essai, jointe aux économies sur le coût total, devrait grandement bénéficier à la clientèle actuelle et future de Circo Craft», de dire M. Muhlegg.

«Il est à peu près certain que nos profits seront supérieurs cette année à ceux de 1986», a lancé Hans Muhlegg au cours de la conférence de presse qui a suivi l'assemblée générale. Le président et chef de la direction estime que sa compagnie surpassera le taux de croissance moyen des ventes dans l'industrie.

Quelques actionnaires ont déploré la diminution du bénéfice par action, qui est passé de 64 cents en 84, à 44 cents en 85, puis 31 cents en 86. La compagnie estime que le bénéfice net après impôt (\$3,8 millions) aurait été beaucoup plus élevé sans les frais liés au développement et au démarrage de la production à grands volumes de circuits hybrides, soit le début de la phase 1. Interrogé sur l'opportunité pour la compagnie de distribuer des dividendes aux actionnaires, le président a répondu que ce n'était pas dans les plans de Circo Craft. «Nous réinvestissons tous les profits dans l'entreprise», a-t-il précisé.

La vente d'une partie de Pechiney à Reynolds sur le point d'être conclue

CAROLE THIBAudeau

L'entente signée l'été dernier entre Pechiney et Reynolds devrait aboutir d'ici la fin de juin. La première vendra alors à la seconde la moitié des parts qu'elle détient dans l'Aluminerie de Becancour. «Les négociations se déroulent très bien et sont sur le point d'aboutir à leur conclusion logique», a commenté M. Robert Shaffer, directeur de l'information chez Reynolds Metal, à Richmond en Virginie.

Le géant français Pechiney possède actuellement 50,1 p. cent des actions de l'Aluminerie, alors que l'américaine Alumax et la Société générale de financement en détiennent chacune 24,95 p. cent. On ignore si les quatre partenaires ne préféreraient pas desormais répartir également leur participation à 25 p. cent chacun. On ignore également quel sera le montant de la transaction entre Pechiney et Reynolds. Comme l'Aluminerie a coûté au total \$1,2 milliard, on peut pré-

sumer que Reynolds devra acheter au moins à 25 p. cent de cette valeur, c'est-à-dire \$300 millions.

«C'est une excellente affaire pour l'Aluminerie et pour toute la région, de dire Pierre Clouâtre, directeur général du Parc industriel et portuaire de Becancour. L'arrivée d'un quatrième partenaire qui se consacre uniquement à l'aluminerie ne peut que nous être bénéfique.»

Du côté de l'Aluminerie, on se réjouit également de cette nouvelle entrée de fonds. Certains voient même se rapprocher l'éventualité d'une troisième série de cuves électrolytiques, alors que l'aluminerie se contente actuellement de deux séries de 240 cuves.

«Pour nous, cela ne change pas fondamentalement les choses, de commenter M. Christian Van Houtte, vice-président de l'Aluminerie de Becancour. Notre production sera tout simplement partagée entre quatre partenaires au lieu de trois.

Abitibi-Price Inc.



ROBERT C. GIMLIN



B.K. KOKEN

Abitibi-Price annonce la nomination de M. Bernd K. Koken au poste de président du conseil d'administration, poste qu'il cumulera avec celui de président et chef de la direction qu'il occupe déjà. M. Koken succède à M. Robert C. Gimlin qui, retraité en tant que président du conseil, restera administrateur de la société.

Abitibi-Price est le plus grand producteur mondial de papier journal et de papiers de pâte mécanique non couchés, un important convertisseur et distributeur de papiers et autres produits forestiers et, enfin, l'une des plus importantes sociétés industrielles au Canada.

Société d'Aluminium Reynolds (Canada) Limitée

AVIS DE DIVIDENDE

AVIS est par la présente donné aux détenteurs des premières actions privilégiées 4% de SOCIÉTÉ D'ALUMINIUM REYNOLDS (CANADA) LIMITEE que le Conseil d'administration de ladite compagnie a déclaré (au taux de 4% par année sur la valeur au pair) un dividende de \$1,19 par action sur les premières actions privilégiées 4% émises par la compagnie, pour le trimestre se terminant le 30 avril 1987 et que ledit dividende sera payé le 1er mai 1987 par chèques adressés aux actionnaires inscrits au registre le 1er avril 1987.

CAP-DE-LA-MADELEINE, Québec, le 8 avril 1987

PAR ORDRE DU CONSEIL D'ADMINISTRATION

Cyril D. Hillier
Secrétaire

Dîners d'affaires



ALDO RESTAURANT

La fine cuisine italienne... fière de son accent sicilien

DINERS D'AFFAIRES À PARTIR DE \$
Ouvert du lun. au ven. de midi à minuit, sam. 17 h à minuit. Dimanche fermé.

1231, rue de la Montagne
866-0831 — 3240

INSATISFAIT DE VOTRE SERVICE OU DE VOTRE SYSTÈME TÉLÉPHONIQUE?

appelez les professionnels de



340-1616 en affaire depuis 1972



FAX-620

Canon lance deux nouveaux télécopieurs: votre propre "courrier" personnel vous donnera encore plus de plaisir et de satisfaction.

Imaginez une image parfaite. Ces nouveaux télécopieurs, le FAX-620

PLUS DE COURRIER AU DOLLAR.

à papier ordinaire et le modèle de table FAX-230, transmettent à haute vitesse, jusqu'à plus de 50 correspondants, tous vos mots et toutes vos images: au bout de la rue ou au bout du monde! Et la reproduction est remarquable. Ils peuvent même reproduire les demi-teintes en 16 nuances de gris. Ils sont compatibles avec les modèles G2/G3/Mode FM nord-américains 6 minutes. Confiez-leur vos secrets. Les deux modèles vous offrent un "courrier discret" (accès à vos messages secrets par un code personnel) et un récepteur en option. Vous serez surpris de leur prix abordable.



FAX-230

Demandez une démonstration gratuite. Pour obtenir une démonstration de transmission parfaite et de toutes les caractéristiques performantes, postez le coupon. Il faut voir le courrier vraiment personnel et ce qu'il peut faire pour vous.

Canon FAX

Votre propre service de messagerie.

Postez à: Canon Canada Inc.
6390 Dixie Road, Mississauga,
Ontario L5T 1P7 ou appelez sans frais
1-800-387-1241.

Veuillez m'envoyer toute la documentation.
 Appelez-moi au _____ afin de prendre rendez-vous pour une démonstration.

NOM _____
POSTE _____
COMPAGNIE _____
ADRESSE _____
VILLE _____ PROVINCE _____
CODE POSTAL _____ TÉLÉPHONE _____

J'utilise présentement le FAX le courrier le télex

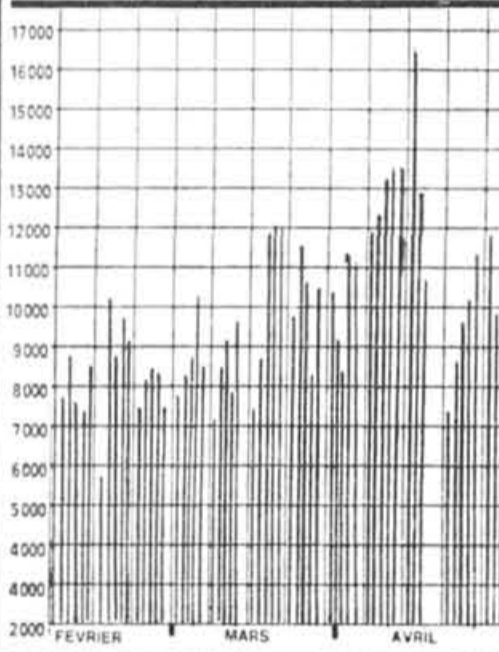
MONTRÉAL

VARIATIONS QUOTIDIENNES DE L'INDICE COMPOSÉ

Haut: 1829,55
Fermeture: 1826,35
Bas: 1815,87



VOLUME QUOTIDIEN DES TRANSACTIONS: 9 467 000



INDICES DE MONTRÉAL

Table listing various market indices such as MARCHÉ CANADIEN (XXM), MARCHÉ BANCAIRE (XCB), MINES/MÉTAUX (XCM), etc., with their current values and percentage changes.

NOTE: Cotes en cents sauf lorsque indiqué S: 1=actions non votantes, 2=votes limités ou restreints; u=titre négocié en dollars US; Z=lot irrégulier.

A/B

Table of stock prices and changes for the A/B section, including companies like Alcan, Alcan Al, Alcan Al, etc.

C/D

Table of stock prices and changes for the C/D section, including companies like Alcan, Alcan Al, Alcan Al, etc.

G/H

Table of stock prices and changes for the G/H section, including companies like Alcan, Alcan Al, Alcan Al, etc.

I/J

Table of stock prices and changes for the I/J section, including companies like Alcan, Alcan Al, Alcan Al, etc.

M/N

Table of stock prices and changes for the M/N section, including companies like Alcan, Alcan Al, Alcan Al, etc.

O/P

Table of stock prices and changes for the O/P section, including companies like Alcan, Alcan Al, Alcan Al, etc.

R/S

Table of stock prices and changes for the R/S section, including companies like Alcan, Alcan Al, Alcan Al, etc.

T/U

Table of stock prices and changes for the T/U section, including companies like Alcan, Alcan Al, Alcan Al, etc.

V/W

Table of stock prices and changes for the V/W section, including companies like Alcan, Alcan Al, Alcan Al, etc.

X/Y

Table of stock prices and changes for the X/Y section, including companies like Alcan, Alcan Al, Alcan Al, etc.

Z

Table of stock prices and changes for the Z section, including companies like Alcan, Alcan Al, Alcan Al, etc.

INDICES RCMP

Table listing various market indices such as MONTREAL (RCI), MONTREAL (RCI), etc., with their current values and percentage changes.

TITRES AU COMPTOIR (de Montréal)

Table listing various market indices such as MONTREAL (RCI), MONTREAL (RCI), etc., with their current values and percentage changes.

LA DIVISION INTERNATIONALE A MONTRÉAL (SOCIÉTÉS FRANÇAISES)

Table listing various market indices such as MONTREAL (RCI), MONTREAL (RCI), etc., with their current values and percentage changes.

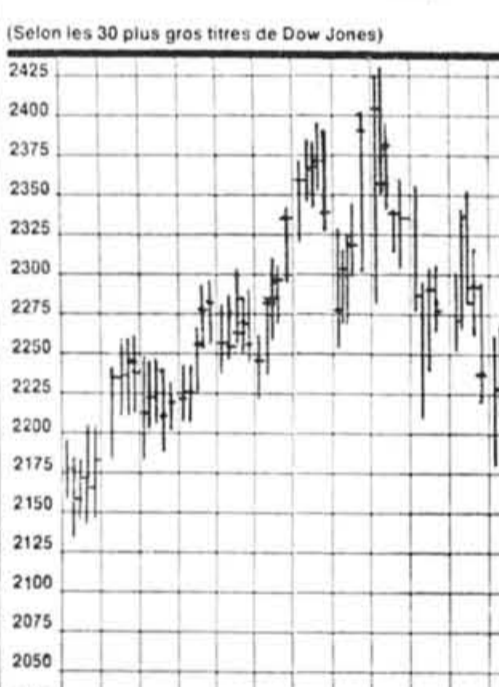
CERTIFICAT DES MÉTAUX PRÉCIEUX

Table listing various market indices such as MONTREAL (RCI), MONTREAL (RCI), etc., with their current values and percentage changes.

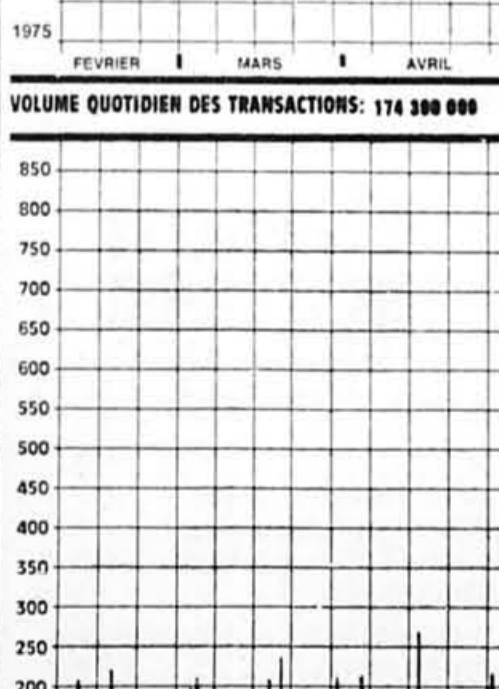
NEW YORK

VARIATIONS QUOTIDIENNES DE L'INDICE COMPOSÉ

Haut: 2283,24
Fermeture: 2254,27
Bas: 2228,27



VOLUME QUOTIDIEN DES TRANSACTIONS: 174 300 000



INDICE DE NEW YORK

Table listing various market indices such as COMPOSÉ, INDUSTRIELLES, SERVICES PUBLICS, etc., with their current values and percentage changes.

A/B

Table of stock prices and changes for the A/B section, including companies like Alcan, Alcan Al, Alcan Al, etc.

C/D

Table of stock prices and changes for the C/D section, including companies like Alcan, Alcan Al, Alcan Al, etc.

E/F

Table of stock prices and changes for the E/F section, including companies like Alcan, Alcan Al, Alcan Al, etc.

G/H

Table of stock prices and changes for the G/H section, including companies like Alcan, Alcan Al, Alcan Al, etc.

I/J

Table of stock prices and changes for the I/J section, including companies like Alcan, Alcan Al, Alcan Al, etc.

K/L

Table of stock prices and changes for the K/L section, including companies like Alcan, Alcan Al, Alcan Al, etc.

M/N

Table of stock prices and changes for the M/N section, including companies like Alcan, Alcan Al, Alcan Al, etc.

O/P

Table of stock prices and changes for the O/P section, including companies like Alcan, Alcan Al, Alcan Al, etc.

R/S

Table of stock prices and changes for the R/S section, including companies like Alcan, Alcan Al, Alcan Al, etc.

T/U

Table of stock prices and changes for the T/U section, including companies like Alcan, Alcan Al, Alcan Al, etc.

V/W

Table of stock prices and changes for the V/W section, including companies like Alcan, Alcan Al, Alcan Al, etc.

X/Y

Table of stock prices and changes for the X/Y section, including companies like Alcan, Alcan Al, Alcan Al, etc.

Z

Table of stock prices and changes for the Z section, including companies like Alcan, Alcan Al, Alcan Al, etc.

INDICES RCMP

Table listing various market indices such as MONTREAL (RCI), MONTREAL (RCI), etc., with their current values and percentage changes.

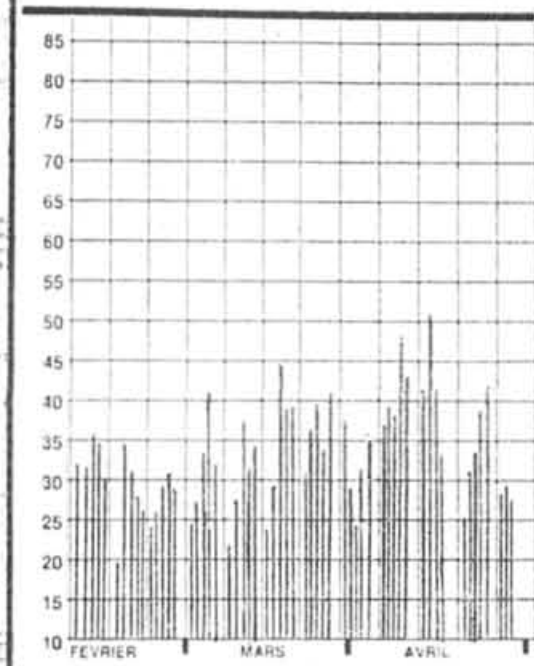
TORONTO

VARIATIONS QUOTIDIENNES DE L'INDICE COMPOSE

Haut: 3708,05
Fermeture: 3704,32
Bas: 3687,32



VOLUME QUOTIDIENS DES TRANSACTIONS: 26 855 000



INDICES DE TORONTO

Table with 3 columns: Index Name, Current Value, Change. Includes 300/COMPOSE, SERV FINANCIERS, MINES ET METAUX, PETROLES ET GAZ, INDUSTRIELLES.

Values Ventes Haut Bas Form. Net

Large table of stock market data for various companies, including Bell Canada, Canadian Pacific, and various financial institutions.

C/D

Table of stock market data under the C/D section.

G/H

Table of stock market data under the G/H section.

K/L

Table of stock market data under the K/L section.

M/N

Table of stock market data under the M/N section.

O/P

Table of stock market data under the O/P section.

S/T

Table of stock market data under the S/T section.

U/Z

Table of stock market data under the U/Z section.

A/B

Table of stock market data under the A/B section.

E/F

Table of stock market data under the E/F section.

I/J

Table of stock market data under the I/J section.

R/S

Table of stock market data under the R/S section.

T/V

Table of stock market data under the T/V section.

W/X

Table of stock market data under the W/X section.

Y/Z

Table of stock market data under the Y/Z section.

AA/BB

Table of stock market data under the AA/BB section.

VANCOUVER

VOLUME 24 300 000
INDICE GENERAL FERMETURE 1954,20

Table of stock market data for Vancouver, including various company listings and their prices.

C/D

Table of stock market data under the C/D section for Vancouver.

E/F

Table of stock market data under the E/F section for Vancouver.

G/H

Table of stock market data under the G/H section for Vancouver.

I/J

Table of stock market data under the I/J section for Vancouver.

K/L

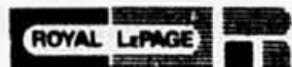
Table of stock market data under the K/L section for Vancouver.

M/N

Table of stock market data under the M/N section for Vancouver.

O/P

Table of stock market data under the O/P section for Vancouver.



**SERVICES IMMOBILIERS
RÉSIDENTIELS**



Gino Romanese
B. Comm., FRI, CMR

La nomination de Gino Romanese au poste de vice-président et directeur général divisionnaire, Québec et Atlantique est annoncée par M. Oswald Jurock, président, Services immobiliers Royal LePage ltée.

M. Romanese a occupé différents postes de vente et de gestion depuis son entrée au sein de Royal LePage il y a 12 ans. Il est ancien président (1986) de la Chambre d'Immeuble de Montréal, et a occupé un poste de directeur à l'Association de l'Immeuble du Québec durant plusieurs années.

Royal LePage est le chef de file des courtiers au Canada, avec près de 10000 employés dans plus de 350 bureaux résidentiels et commerciaux au Canada et aux États-Unis, ainsi que des courtiers associés outre-mer.



REXFOR



Robert C. Darveau

Monsieur Robert D. Murray, président du conseil d'administration de la société d'État REXFOR, a le plaisir d'annoncer la nomination de monsieur **Robert C. Darveau** au poste de président et chef de la direction de la société d'État. Ingénieur forestier de carrière, diplômé de l'Université Laval, monsieur Darveau était associé fondateur d'une des plus importantes firmes d'ingénieurs-conseils du Québec, Darveau, Grenier, Routhier et Associés inc. spécialisée dans l'aménagement des ressources forestières. REXFOR est une société d'État qui oeuvre dans le secteur forestier. Elle joue un rôle important dans l'exploitation, la revalorisation et la protection de nos forêts. REXFOR apporte également un soutien à l'industrie forestière et participe activement à l'économie régionale.

**TRUSTCO GENERAL
DU CANADA INC.**



RENÉ PAQUET, B.A., LL.L.

M^e René Paquet a été élu administrateur de Trustco Général du Canada Inc. lors de la dernière assemblée générale annuelle des actionnaires.

Avocat de Québec, monsieur Paquet est également président d'une société privée de placements, vice-président de la Fondation de l'Université Laval et administrateur de Donohue Inc., Le Club de Hockey Les Nordiques Inc. et de plusieurs autres sociétés publiques et privées.

Trustco Général du Canada Inc. exploite un réseau de 73 succursales au Québec et en Ontario. Ses actifs administrés s'élevaient à plus de 10 milliards de dollars.

Deux nouveaux hôtels et un motel près du Centre des congrès de Laval

JEAN-PAUL CHARBONNEAU

■ Laval sera bientôt dotée de deux nouveaux hôtels et d'un motel qui nécessiteront des investissements globaux de l'ordre de \$25 millions, dans un rayon d'un demi-kilomètre. A l'hôtel de ville et dans le milieu des affaires on affirme qu'avec ces réalisations Laval deviendra un endroit recherché pour la tenue de congrès d'importance.

Ces constructions se feront à quelques pieds du Sheraton et du Centre des congrès, à proximité de l'autoroute des Laurentides.

Près du magasin Eaton, rattaché au centre commercial Le Carrefour, un hôtel de la chaîne Relax Inn sera construit au coût de près de \$7 millions. Cet immeuble aura six ou sept étages regroupant entre 100 et 150 chambres. Relax Inn appartient à une entreprise dont le siège social est à Calgary.

De l'autre côté de l'autoroute des Laurentides, plus précisément entre les immeubles de Trans Canada et d'Hydro-Québec, une pancarte annonce la venue pour bientôt d'un motel de la chaîne Journey's End. Au Service de l'urbanisme de Laval, on dit ne posséder que peu de renseignements sur cette entreprise qui a des succursales aux États-Unis et en Ontario et qui vient d'ouvrir un établissement sur la Rive-Sud.

Ce motel de deux ou trois étages sera réalisé juste à côté du deuxième hôtel de M. Michel Fournelle. Déjà propriétaire du Sheraton Laval et du Centre des congrès, M. Fournelle a récem-



Gilles Vaillancourt PHOTO D'ARCHIVES

ment annoncé que pour répondre à sa nombreuse clientèle, il entendra bientôt la construction d'un nouvel hôtel de 180 chambres au coût de près de \$12 millions, plus luxueux que celui ouvert depuis quelques années.

Une fois réalisés, ces hôtels et motel vont venir s'ajouter à la superficie de deux millions de pieds carrés de plancher qui servent actuellement à des fins commerciales dans ce secteur.

Problème de logements

Les installations du Centre des congrès et du Sheraton peuvent recevoir en même temps 2 400

personnes pour assister à des rencontres ou expositions. La direction de ces deux endroits ne compte que sur 250 chambres pour accommoder tout ce monde.

« Nous rencontrons certains problèmes car nous sommes présentement incapables de recevoir de gros congrès regroupant des participants de l'extérieur. Mais avec ces nouvelles constructions, Laval va devenir rapidement un choix recherché à travers le Québec, le Canada et d'ailleurs pour la tenue de congrès. Il ne faut pas oublier que nous sommes situés tout près de l'un des plus importants centres commerciaux et de voies rapides », a déclaré un collaborateur de M. Fournelle.

Une fois toutes ces constructions terminées, les responsables du Centre des congrès tenteront d'amener à Laval des rencontres d'importance, comme celles de l'Union des municipalités du Québec (UMQ) et de l'Union des municipalités régionales de comté du Québec (UMRCQ).

A l'hôtel de ville, M. Gilles Vaillancourt, président intérimaire du comité exécutif, s'est déclaré des plus heureux par l'annonce de ces importants projets. « Ces hôtels et le motel vont permettre à Laval de remplir un autre important rôle, soit de devenir une ville à congrès et de tourisme d'affaires. Les visiteurs vont ainsi découvrir le potentiel touristique de Laval qui est énorme. Ces constructions prouvent que la Ville a vu juste dans ces projets et dans l'appui donné à l'Office de développement du tourisme et des congrès de Laval », a précisé M. Vaillancourt rencontré à son bureau.



**EN 1876,
ALEXANDER GRAHAM BELL
RÉVOLUTIONNAIT
LES TÉLÉCOMMUNICATIONS.**

LES GRAINS

WINNIPEG (CONTRATS EN TONNES)					
MARCHE À TERME	Ouv.	Haut	Bas	Ferm.	Hier
LIN	153.28	155.00	153.20	153.00	153.10
Juil.	158.50	200.00	158.50	200.00	188.60
Sept.	207.00	208.00	206.90	208.00	208.00
Nov.	211.00	213.50	211.00	213.50	213.20
Dec.	---	---	---	---	217.00
Mars	---	---	---	---	---

VANCOUVER					
MARCHE À TERME	Ouv.	Haut	Bas	Ferm.	Hier
LIN	225.71	228.30	225.00	228.00	225.70
Juil.	231.00	231.50	230.00	231.00	231.00
Sept.	234.90	234.90	237.60	238.20	238.50
Nov.	239.50	239.50	237.60	238.20	238.50
Dec.	242.00	242.20	241.90	242.20	243.50
Mars	---	---	---	---	---

GRAINE CANOLA					
MARCHE À TERME	Ouv.	Haut	Bas	Ferm.	Hier
LIN	83.40	84.10	83.40	84.10	83.60
Juil.	88.50	87.20	86.50	87.20	86.80
Sept.	91.60	92.20	91.60	92.20	91.60
Nov.	---	---	---	---	94.70
Dec.	---	---	---	---	95.00
Mars	---	---	---	---	---

ORGE (Alberta)					
MARCHE À TERME	Ouv.	Haut	Bas	Ferm.	Hier
LIN	77.00	77.60	76.40	77.70	76.90
Juil.	80.00	82.40	80.40	81.20	79.50
Sept.	73.50	74.40	73.50	74.10	73.20
Nov.	73.60	74.40	73.60	74.10	73.10
Dec.	75.50	75.00	74.80	75.00	74.40
Mars	---	---	---	---	---

BLE-FOURRAGER					
MARCHE À TERME	Ouv.	Haut	Bas	Ferm.	Hier
LIN	83.10	84.10	82.80	83.50	83.10
Juil.	83.80	86.70	85.80	85.50	85.20
Sept.	84.70	85.20	84.30	84.90	83.70
Nov.	---	---	---	---	83.30
Dec.	---	---	---	---	---
Mars	---	---	---	---	---

AVOINE					
MARCHE À TERME	Ouv.	Haut	Bas	Ferm.	Hier
LIN	68.80	68.80	65.50	65.50	67.30
Juil.	67.50	67.50	67.50	67.50	68.50
Sept.	---	---	---	---	64.50
Nov.	---	---	---	---	64.00
Dec.	---	---	---	---	64.00
Mars	---	---	---	---	---

MARCHÉ AU COMPTANT					
MARCHE À TERME	Ouv.	Haut	Bas	Ferm.	Hier
LIN	1.97	1.97	1.96	1.97	+0.02
Juil.	1.97	1.97	1.97	1.98	+0.01
Sept.	1.58	1.63	1.58	1.63	+0.05
Nov.	1.48	1.51	1.48	1.50	+0.01
Dec.	2.38	1.38	1.38	1.42	+0.04
Mars	1.42	1.43	1.41	1.42	+0.01
Mars	---	---	---	1.45	+0.03

AVOINE					
MARCHE À TERME	Ouv.	Haut	Bas	Ferm.	Hier
LIN	1.58	1.63	1.58	1.63	+0.05
Juil.	1.48	1.51	1.48	1.50	+0.01
Sept.	2.38	1.38	1.38	1.42	+0.04
Nov.	1.42	1.43	1.41	1.42	+0.01
Mars	---	---	---	1.45	+0.03

FÈVES-SOYA					
MARCHE À TERME	Ouv.	Haut	Bas	Ferm.	Hier
LIN	5.24	5.26	5.22	5.26	+0.02
Juil.	5.27	5.32	5.24	5.31	+0.04
Sept.	5.26	5.31	5.24	5.31	+0.05
Nov.	5.20	5.22	5.18	5.21	+0.03
Dec.	5.21	5.23	5.17	5.22	+0.05
Mars	5.28	5.31	5.25	5.31	+0.03
Nov.	5.37	5.35	5.33	5.35	+0.02
Mars	5.40	5.44	5.40	5.44	+0.04
Dec.	5.38	5.45	5.38	5.45	+0.06

Deux autres banques haussent leurs hypothèques à cinq ans

■ La valse hésitation se poursuit sur le marché des hypothèques, alors que deux autres institutions financières ont annoncé, hier, des hausses de leurs taux hypothécaires à long terme, en laissant toutefois les taux inchangés sur les termes de moins de cinq ans. Ainsi, la Banque de Commerce Canadienne Imperiale et la Banque de

Montréal portent leurs taux sur les prêts hypothécaires de cinq ans à 11 p. cent, ce qui représente une hausse d'un quart de point de pourcentage. La Banque de Montréal, en outre, annonce que le taux sur les termes de sept ans grimpe d'un demi point de pourcentage, à 11,25 p. cent. Depuis deux semaines, les mouvements à la baisse ou la hausse

des taux hypothécaires semblent indiquer que la plupart des institutions prêteuses optent pour le 11 p. cent sur les termes de cinq ans, bien que plusieurs restent attachées au taux de 10,75 p. cent. La situation est plus complexe en ce qui concerne les taux à un an, où les écarts entre les institutions peuvent atteindre trois-quarts de points de pourcentage.

DENNÉES AGRICOLES

MONTRÉAL (PC) — Cours des denrées transmis par le ministère fédéral de l'Agriculture:
 Beurre: Commission canadienne de l'industrie laitière: prix d'achat le kilo: 39-92; \$5.015; 40-93; \$5.0135; prix du gros au détail: \$5.642
 Fromage cheddar au kilo, 1ère catégorie, blanc: \$5.113; 1ère cat., coloré: \$5.120.
 Produits concentrés (sac de 20 kg): lait écrémé en poudre, pulvérisé: \$2.948 le kg; pour détail: \$1.170 le kg; poudre de babeurre, pulvérisé: \$2.300 le kg; poudre de lactosérum, pulvérisé: \$0.495; pour détail: \$0.395 le kg.
 Œufs: prix de gros au détail, en carton de 12: A-extra-gros: \$1.26; B-10: A-gros: \$1.25; A-moyens: \$1.14; A-petits: \$0.94.
 Prix payés aux producteurs d'œufs en Ontario: A-extra-gros: \$0.93; A-gros: \$0.93; A-moyens: \$0.82; A-petits: \$0.50.
 Prix payés aux producteurs d'œufs au Québec: A-extra-gros: \$0.97; A-gros: \$0.97; A-moyens: \$0.86; A-petits: \$0.54.
 Pommes de terre: prix de vente, Canada No 1, livrées à Montréal ou Québec par camion: Québec brosseées: \$1.25 le sac de 10 lb; \$2.45 le sac de 20 lb; \$5.45 le sac de 50 lb; Québec lavées: \$1.28 le sac de 10 lb; ----- le sac de 20 lb; ----- le sac de 50 lb; I-P-E brosseées: \$1.25 le sac de 10 lb; \$2.44 le sac de 20 lb; \$5.25 le sac de 50 lb.
 Prix du grossiste au détail, marche de Montréal: I-P-E: \$1.39 à \$1.48 le sac de 10 lb; \$2.85 à \$3.45 le sac de 20 lb; \$6.20 à \$6.90 le sac de 50 lb; Québec brosseées: \$1.35 à 1.45 le sac de 10 lb; \$2.60 à \$3.20 le sac de 20 lb; \$5.60 à \$6.75 le sac de 50 lb; N-B: \$1.48 le sac de 10 lb; \$3.10 le sac de 20 lb; \$6.25 à \$7.00 le sac de 50 lb.

NOMINATION



Pierre Moïse

Le Conseil d'administration de Lachance, Bertrand, Benoit, Lavigne Ltée annonce la nomination de monsieur Pierre Moïse, C. d'A. A. à titre d'associé et membre du comité exécutif. La fusion récente de Pierre Moïse & Associés Ltée avec Lachance, Bertrand, Benoit, Lavigne Ltée s'inscrit dans le programme d'expansion de l'entreprise. Monsieur Moïse possède une expérience de 20 ans dans le courtage d'assurances et est un membre actif du comité de formation de l'Association des courtiers d'assurances de la province de Québec. Lachance, Bergeron, Benoit, Lavigne Ltée offre une gamme complète des produits d'assurance automobile - habitation ainsi que commerciale-industrielle.

TETRA PAK INC.



Rolly Levasseur



Louis Trépanier

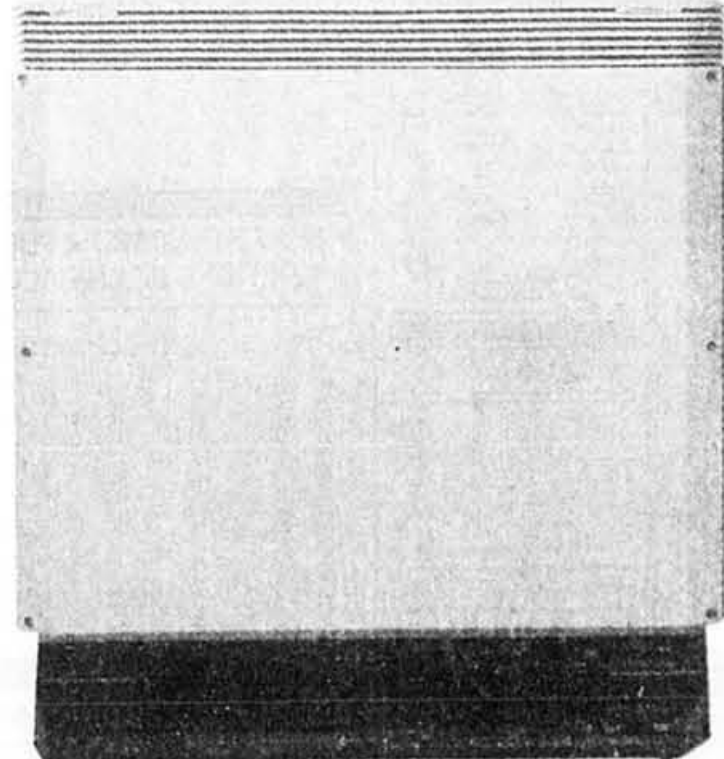


Mike Kirk

Tetra Pak Inc. a le plaisir d'annoncer les nominations suivantes: M. Rolly Levasseur a été promu directeur des ventes, région centre du Canada. M. Levasseur s'est joint à l'équipe Tetra Pak en mars 1986 à titre de représentant des ventes pour l'Ontario. M. Louis Trépanier a été nommé directeur des ventes pour l'est du Canada. M. Trépanier était auparavant représentant senior aux ventes chez Emballages Lawson Ltée de Montréal. Il a également travaillé chez 3M Canada, Consolidated Bathurst et Emballages Domtar. M. Mike Kirk s'est également joint à l'équipe des ventes à titre de représentant pour le centre du Canada. M. Kirk était auparavant directeur du marketing chez DRG Packaging. Tetra Pak Inc. est membre d'un groupe de sociétés privées spécialisées dans l'emballage et la distribution d'aliments liquides dans quelque 100 pays. Au Canada, la société met en marché l'emballage souple aseptique Tetra Brik pour aliments liquides tels les jus et boissons aux fruits, le lait, le vin et autres produits.

EN 1987, NORTHERN TELECOM RÉPÉTAIT L'EXPLOIT.

Voici le nouveau système Meridian SL-1ST* de Northern Telecom. Un système de télécommunications des plus perfectionnés conçu pour les utilisateurs de petits systèmes, soit les entreprises ayant besoin de 30 à 400 lignes. Offert à prix concurrentiel, le Meridian SL-1ST peut évoluer au rythme de vos besoins. Il offre une gamme complète de fonctions téléphoniques et il peut même vous donner accès à vos ordinateurs personnels depuis vos téléphones. En fait, bien qu'il soit offert au prix d'un petit système, il possède des fonctions qu'on retrouve sur les grands systèmes. Le Meridian SL-1ST. Un autre bond gigantesque en matière de télécommunications, par Northern Telecom. Appelez le 1-800-387-1487.



LIAISONS meridian SL-1

VANCOUVER

suite de la page D7

Table of stock prices for Vancouver, including columns for company names, shares, and prices.

Table with columns I/J, K/L, and M/N, listing various stock symbols and their corresponding values.

Table with columns O/P, Q/R, and S/T, listing various stock symbols and their corresponding values.

Table with columns U/Z, listing various stock symbols and their corresponding values.

Table with columns A/B, listing various stock symbols and their corresponding values.

Table with columns C/D, listing various stock symbols and their corresponding values.

Table with columns E/F, listing various stock symbols and their corresponding values.

Table with columns G/H, listing various stock symbols and their corresponding values.

Table with columns I/J, listing various stock symbols and their corresponding values.

Table with columns K/L, listing various stock symbols and their corresponding values.

Table with columns M/N, listing various stock symbols and their corresponding values.

Table with columns O/P, listing various stock symbols and their corresponding values.

Table with columns Q/R, listing various stock symbols and their corresponding values.

Table with columns S/T, listing various stock symbols and their corresponding values.

Table with columns U/Z, listing various stock symbols and their corresponding values.

Table with columns A/B, listing various stock symbols and their corresponding values.

Table with columns C/D, listing various stock symbols and their corresponding values.

Table with columns E/F, listing various stock symbols and their corresponding values.

MARCHÉ DES OPTIONS — (Chicago)

Table of options market data for Chicago, including columns for option type, price, and volume.

Table of options market data for Chicago, including columns for option type, price, and volume.

Table of options market data for Chicago, including columns for option type, price, and volume.

Table of options market data for Chicago, including columns for option type, price, and volume.

Table of options market data for Chicago, including columns for option type, price, and volume.

Table of options market data for Chicago, including columns for option type, price, and volume.

Table of options market data for Chicago, including columns for option type, price, and volume.

Table of options market data for Chicago, including columns for option type, price, and volume.

Table of options market data for Chicago, including columns for option type, price, and volume.

Table of options market data for Chicago, including columns for option type, price, and volume.

Table of options market data for Chicago, including columns for option type, price, and volume.

Table of options market data for Chicago, including columns for option type, price, and volume.

Table of options market data for Chicago, including columns for option type, price, and volume.

Table of options market data for Chicago, including columns for option type, price, and volume.

Table of options market data for Chicago, including columns for option type, price, and volume.

Table of options market data for Chicago, including columns for option type, price, and volume.

Table of options market data for Chicago, including columns for option type, price, and volume.

Table of options market data for Chicago, including columns for option type, price, and volume.

OFFRE ET DEMANDE (TORONTO)

TORONTO (PC) — 29 avril, les actions fournies par la Bourse de Toronto.

Table of stock offers and demands for Toronto, including columns for company name, offer price, and demand price.

Table of stock offers and demands for Toronto, including columns for company name, offer price, and demand price.

Table of stock offers and demands for Toronto, including columns for company name, offer price, and demand price.

Table of stock offers and demands for Toronto, including columns for company name, offer price, and demand price.

Table of stock offers and demands for Toronto, including columns for company name, offer price, and demand price.

Table of stock offers and demands for Toronto, including columns for company name, offer price, and demand price.

Table of stock offers and demands for Toronto, including columns for company name, offer price, and demand price.

Table of stock offers and demands for Toronto, including columns for company name, offer price, and demand price.

Table of stock offers and demands for Toronto, including columns for company name, offer price, and demand price.

Table of stock offers and demands for Toronto, including columns for company name, offer price, and demand price.

Table of stock offers and demands for Toronto, including columns for company name, offer price, and demand price.

Table of stock offers and demands for Toronto, including columns for company name, offer price, and demand price.

Table of stock offers and demands for Toronto, including columns for company name, offer price, and demand price.

LES OBLIGATIONS

GOVERNEMENT DU CANADA

Table of government bonds, including columns for bond name, price, and yield.

CORPORATIONS

Table of corporate bonds, including columns for company name, price, and yield.

L'OR A TERME

MARCHÉ DE WINNIPEG

Table of Winnipeg market data, including columns for contract name, price, and volume.

MARCHÉ DE WINNIPEG

Table of Winnipeg market data, including columns for contract name, price, and volume.

CONTRAITS DE 200 ONCES D'ARGENT

Table of 200-ounce silver contracts, including columns for contract name, price, and volume.

U/Z

Table with columns U/Z, listing various stock symbols and their corresponding values.

MINES ET PÉTROLES (OFFRE ET DEMANDE À TORONTO)

TORONTO (PC) — Les cotations sur les titres au comptant (mines et pétroles), fournies par l'Association des courtiers de l'Ontario.

Table of mining and oil stock offers and demands for Toronto, including columns for company name, offer price, and demand price.

Table of mining and oil stock offers and demands for Toronto, including columns for company name, offer price, and demand price.

Table of mining and oil stock offers and demands for Toronto, including columns for company name, offer price, and demand price.

Table of mining and oil stock offers and demands for Toronto, including columns for company name, offer price, and demand price.

Table of mining and oil stock offers and demands for Toronto, including columns for company name, offer price, and demand price.

TITRES AU COMPTOIR (DE TORONTO)

TORONTO (PC) — 29 avril, les actions négociées sur titres inscrits au comptoir fournies par l'Association des courtiers en valeurs mobilières du Canada sous l'autorité de la Commission des valeurs mobilières de l'Ontario. Le volume comprend les transactions pour clients et les échanges entre courtiers.

Table of stock offers and demands for Toronto, including columns for company name, offer price, and demand price.

Table of stock offers and demands for Toronto, including columns for company name, offer price, and demand price.

Table of stock offers and demands for Toronto, including columns for company name, offer price, and demand price.

Table of stock offers and demands for Toronto, including columns for company name, offer price, and demand price.

Table of stock offers and demands for Toronto, including columns for company name, offer price, and demand price.

Table of stock offers and demands for Toronto, including columns for company name, offer price, and demand price.

LES AURIFÈRES

Fermeture Afrique du Sud (AdR \$U.S.)

Table of gold prices, including columns for company name, price, and volume.

Table of gold prices, including columns for company name, price, and volume.

Table of gold prices, including columns for company name, price, and volume.

Table of gold prices, including columns for company name, price, and volume.

Table of gold prices, including columns for company name, price, and volume.

INDICES STANDARD & POOR DES OPTIONS DE CHICAGO

TORONTO (PC) — Le dollar américain a clôturé mercredi en hausse de 30-100 et coté \$1.3590 contre la devise canadienne. La livre sterling a gagné 1.30-100 à \$22.520.

Table of Standard & Poor options for Chicago, including columns for option name, price, and volume.

Table of Standard & Poor options for Chicago, including columns for option name, price, and volume.

Table of Standard & Poor options for Chicago, including columns for option name, price, and volume.

Table of Standard & Poor options for Chicago, including columns for option name, price, and volume.

Table of Standard & Poor options for Chicago, including columns for option name, price, and volume.

Table of Standard & Poor options for Chicago, including columns for option name, price, and volume.

LE DOLLAR

TORONTO (PC) — Le dollar américain a clôturé mercredi en hausse de 30-100 et coté \$1.3590 contre la devise canadienne. La livre sterling a gagné 1.30-100 à \$22.520.

Table of dollar exchange rates, including columns for currency, price, and volume.

Table of dollar exchange rates, including columns for currency, price, and volume.

Table of dollar exchange rates, including columns for currency, price, and volume.

MARCHÉ DES OPTIONS SUR DEVISES

TORONTO (PC) — Le dollar américain a clôturé mercredi en hausse de 30-100 et coté \$1.3590 contre la devise canadienne. La livre sterling a gagné 1.30-100 à \$22.520.

Table of foreign exchange options, including columns for option name, price, and volume.

Table of foreign exchange options, including columns for option name, price, and volume.

Table of foreign exchange options, including columns for option name, price, and volume.

OPTIONS TRANS-CANADA (transigées)

Table of financial options for Trans-Canada, listing various contracts, prices, and volumes.

Table of financial options for Trans-Canada, continuing the list of contracts and prices.

Table of financial options for Trans-Canada, continuing the list of contracts and prices.

Table of financial options for Trans-Canada, continuing the list of contracts and prices.

FONDS MUTUELS

Table of mutual funds, listing fund names, categories, and performance metrics.

Table of mutual funds, continuing the list of fund names and details.

Table of mutual funds, continuing the list of fund names and details.

Table of mutual funds, continuing the list of fund names and details.

LA BOURSE EN BREF

Table of stock market briefs for Montreal, Toronto, and New York, including volume and price changes.

Table of stock market briefs for Montreal, Toronto, and New York, including volume and price changes.

Table of stock market briefs for Montreal, Toronto, and New York, including volume and price changes.

Table of stock market briefs for Montreal, Toronto, and New York, including volume and price changes.

Table of stock market briefs for Montreal, Toronto, and New York, including volume and price changes.

FRUITS ET LEGUMES

MONTRÉAL (PC) — Voici les prix de gros (moyenne) des légumes...

MONTRÉAL (PC) — L'indice Sogabar sur les fonds d'investissement se trouvait mercredi à 1328,7344...

AMÉRICAIN

Table of American market data, listing various indices and prices.

LES BESTIAUX

MONTRÉAL (PC) — Les arrivages au marché aux bestiaux de Montréal...

L'OR

PARIS (API) — Voici les cours de clôture de l'or mercredi sur les principales places...

NEW YORK suite de page D6

Table of New York market data, including stock prices and indices.

LES DEVICES

(PC) — Voici les taux des devises étrangères tels qu'ils figurent par le Bureau de Montréal...

OPTIIONS SUR L'OR

Table of gold options data, listing various contracts and prices.

L'ARGENT

Les courtiers londoniens ont baissé hier le prix de l'argent de 2022 cents américains...

RAPPORT FINANCIERS EXPRESS

Table of financial reports for various companies, including profits and revenues.

Advertisement for 'DEPUIS QU'YVONNE ET GÉRARD UTILISENT LES ANNONCES CLASSÉES DE LA PRESSE' with contact information for '285-7111'.

En un an, le chômage a progressé de 1,8% dans les pays de la CEE

La France est la plus touchée avec une hausse de 8,5%

Agence France-Presse
BRUXELLES

Le chômage touchait 16,76 millions de personnes dans les 12 pays de la CEE à la fin mars, soit 1,8 p. cent de plus qu'un an plus tôt, a indiqué hier l'office de statistiques de la CEE Eurostat.

Parmi les grands pays de la CEE, la France est celui dont le chômage s'est le plus aggravé durant cette période, avec une

hausse de 8,5 p. cent, suivie par l'Espagne (plus 6,2 p. cent) et l'Italie (plus 5,5 p. cent), alors qu'il a reculé de 1,7 p. cent en RFA et de 5,4 p. cent au Royaume-Uni.

En un mois, le nombre de chômeurs officiellement recensés dans l'Europe des Douze a reculé de 1,7 p. cent après avoir dépassé pour la première fois la barre des 17 millions en janvier. Dans la CEE à Neuf (moins Portugal, Espagne et Grèce), le taux de chômage est

passé à 11,6 p. cent en mars contre 11,8 p. cent en février.

Cette amélioration a été moins sensible en France (-0,7 p. cent), Italie (-0,6 p. cent) et Espagne (-0,4 p. cent) que dans les autres pays, où le recul s'est situé dans une fourchette de 2,3 (Pays-Bas) à 3 p. cent (RFA).

Pour la CEE à Neuf, le chômage des jeunes de moins de 25 ans (34 p. cent des chômeurs) a enregistré un recul sensible à la fois sur les résultats de mars 86 (-2,7 p. cent) et sur ceux de février 87 (-2 p. cent).

Indicateur sur l'égalité économique des femmes

Presse Canadienne
TORONTO

Le Women's Directorate d'Ontario, l'équivalent ontarien du Conseil québécois du statut de la Femme, a dévoilé un nouvel indicateur destiné à mesurer les performances des femmes vers l'égalité économique.

« Bien qu'on a généralement l'impression que l'écart vers l'égalité économique des femmes est en voie de se rétrécir, les statistiques prouvent le contraire », note le premier rapport de l'indicateur de l'égalité des sexes, adopté par le ministre provincial responsable du statut de la femme, M. Ian Scott.

Les graphiques de l'indicateur économique des sexes démontrent aussi que « le statut économique des femmes dans de nom-

breux secteurs clés de l'éducation, de l'embauche et des revenus, loin de s'améliorer, se détériore ». Sans un rapport public accessible à tous pour étayer ces performances, les progrès réalisés par les femmes prêtent le flanc à la critique.

C'est donc pour remédier à cette lacune que l'Ontario a réclamé lors de la conférence des premiers ministres de 1985 tenue à Halifax, un document national annuel, d'où l'adoption de l'indicateur économique présenté comme prototype, dit le rapport du Women's Directorate.

L'indicateur démontre que les Ontariennes, y inclus les diplômées universitaires, sont encore limitées au ghetto des emplois dans les services et les bureaux où d'ailleurs leur nombre est en progression plutôt que d'être en régression.

Bell Canada appuie TCPL pour que Dome reste canadienne

Le groupe Bell Canada, qui contrôle à 48,5 p. cent TransCanada PipeLines (TCPL), n'a apparemment pas l'intention de jeter la serviette dans l'affaire Dome Petroleum. Le président du Conseil et chef de la direction de Bell, Jean de Grandpre, a en effet déclaré, hier, que le groupe continue d'appuyer l'offre de TCPL, qu'il considère supérieure à celle de la multinationale américaine Amoco.

« Ce que nous offrons, en termes réels, c'est \$5,5 milliards, alors que l'offre d'Amoco n'est que de \$5,1 milliards », estime M. de Grandpre. TCPL offre \$4,5 milliards en argent comptant et en valeurs, mais offre aux acheteurs de participer aux profits éventuels de Dome des que les prix pétroliers dépasseront \$24 à \$27 US le baril.

M. de Grandpre exige la publication de tous les détails concernant l'entente entre Amoco et Dome. Les deux compagnies, jusqu'à présent, n'ont pas dévoilé ces détails. Le président de Bell considère que le « fiasco de Dome » doit être « réglé entre Canadiens ».

Entretiens, à Calgary, le président de BP Canada, M.A. Kirby, a qualifié de « terrifiante » l'idée que TCPL puisse se porter acquéreur de Dome, puisque cela créerait un nouveau géant qui contrôlerait à la fois le plus important réseau de pipe-lines et le plus important producteur de gaz naturel.

M. Kirby manifeste un profond désaccord avec les politiciens qui voudraient que Dome soit vendue à des intérêts canadiens, puisque, selon lui, cela nuira aux intérêts de l'industrie pétrolière à long terme. « Les politiciens semblent vouloir troquer la compétitivité et l'efficacité contre les douteux avantages de la propriété canadienne », a conclu M. Kirby.

L'OCDE prône la coopération entre les USA, le Japon et la RFA

Agence France-Presse
PARIS

Une coopération étroite entre les États-Unis, le Japon et la RFA pour réduire leurs énormes déséquilibres financiers est, de l'avis de l'OCDE, « essentielle » pour la santé de l'économie mondiale.

L'urgence d'une action déterminée des États-Unis pour réduire son déficit budgétaire et du Japon et de la RFA pour stimuler leur croissance, a été soulignée hier par plusieurs délégués européens participant aux travaux préparatoires du conseil ministériel annuel de l'OCDE (Organisation de coopération et développement économiques), prévu pour les 12 et 13 mai à Paris.

« A défaut d'une telle action, la solution aux problèmes posés par le déficit commercial américain et les excédents du Japon et de la RFA risque de s'imposer d'elle-même... par la recession », a estimé un responsable européen.

Pour écarter cette menace, les « trois grands » doivent agir sans tarder pour sortir de l'impasse, sur la coordination de leurs politiques économiques, précise-t-on.

Les experts de l'OCDE, qui avaient prévu en décembre un taux de croissance de 2,75 p. cent en 1987 pour les 24 pays industrialisés, ont revu leurs prévisions en baisse, en s'approchant du chiffre de 2,25 p. cent avancé récemment par le Fonds monétaire international.

La modification des chiffres « a moins d'intérêt que l'analyse », selon l'un des responsables participant aux travaux, qui a ajouté que tout le monde reconnaît à présent que les risques qui pèsent sur l'économie mondiale vont en s'aggravant.

Une coordination économique plus étroite et des efforts concertés pour stabiliser les monnaies constituaient les deux piliers de « l'accord de Louvre » conclu le 22 février à Paris et réaffirmé par les sept principales puissances économiques du Groupe des Sept au début de ce mois à Washington.

Depuis cette dernière réunion, l'escalade des conflits commerciaux entre Washington et Tokyo a repris de plus belle, et les marchés de changes ont montré leur défiance en faisant chuter le dollar à des niveaux jamais atteints contre le yen.



Mitel ne craint pas les Goliaths.

Mitel fabrique des systèmes de télécommunication privés. Ses concurrents sont de véritables géants — multinationales, compagnies de téléphone étrangères — tous capables de la bousculer.

À vrai dire, si ces compagnies avaient bien fait leur travail à l'origine, Mitel n'existerait même pas.

Ce n'est pas le cas et Mitel est là.

Mitel n'est sans doute pas le plus grand fabricant de systèmes téléphoniques, mais ses produits sont parmi les meilleurs comme le démontrent les témoignages de ceux qui les utilisent.

Tandis que les géants laissent supposer que grandeur égale valeur, des sondages d'usagers d'auto-commutateurs privés et de Centrex prouvent, de façon plus objective, le mérite de Mitel. En effet, au cours des deux dernières années, des propriétaires de systèmes téléphoniques, sondés par Data Pro Research Corporation (New Jersey), ont classé les produits Mitel parmi les meilleurs en Amérique du Nord.

Contrairement à ses confrères, ces colosses qui s'affairent à tout faire... des câbles souterrains aux ordinateurs, stéréos et quoi encore... Mitel, elle, se concentre sur des systèmes et des composantes de transmission voix-données qui répondent à vos besoins, que vous ayez une entreprise de 14 ou de 4 000 employés.

Les systèmes de télécommunication de Mitel sont sans égal, même dans un monde de Goliaths. Voilà les réponses que vous recherchez en communication.



LES RÉPONSES QUE VOUS RECHERCHÉZ
EN COMMUNICATION.

Composez le 1-800-361-9179 pour obtenir un exemplaire gratuit du dépliant des témoignages des propriétaires et usagers des systèmes de télécommunication Mitel.

INDEX DES RUBRIQUES

100 IMMOBILIER
RESIDENTIEL
Achat-vente-échange
Visites libres
Laval, rive nord
Rive sud
Banlieue ouest
Banlieue est
Propriétés demandées
Condominiums, copropriétés
Laurentides
Cantons de l'Est
Extérieur de Montréal
Fermettes
Etats-Unis - Hors frontières
Maisons de campagne
Maisons mobiles
Chalets
Terrains
Prêts hypothécaires
Transactions immobilières
Gestion immobilière
Location
Centre-ville
Ile de Montréal
Banlieue ouest
Banlieue est
Laurentides
Laval, rive nord
Cantons de l'est
Rive sud
Extérieur de Montréal
Etats-Unis - Hors frontières
On demande à louer

200 MARCHANDISES ET SERVICES
Services
Entretien de la maison
Maîtres électriciens
Entrepreneurs
Planchers
Portes et fenêtres
Peinture
Lavage murs et plafonds
Rembourrage
Paysagistes
Gardiennage
Traiteur
Transport, déménagement
Professionnels
Santé, esthétique
Redaction, traduction
Services divers
Cabanès à sucre
Marchandises
Meubles, articles de ménage
Appareils électroménagers
Encans
Vente de garage
Vente de charité
Audio-visuel, téléviseurs, stéréos, radios, vidéos, photo
Imprimerie
Instruments de musique
Machines à coudre
Machinerie, outils, industriels
Effets de bureaux, magasins, restaurants
Vêtements
Fourrure
Le coin de l'ordinateur
Piscines, équipement, accessoires, entretien
Équipement à neige
Bois de foyer
Pépinières
Animaux
Matériaux de construction
Collections, monnaie, timbres
Antiquités, œuvres d'art, artisanat
Marchandises diverses
Perdu, trouve
On demande à acheter
Pâte-mêlée

300 OFFRES D'EMPLOIS
Services
Mannequins, modèles
Emplois divers
Emplois à l'étranger
Emplois divers à temps partiel
Emplois demandés
Préparation de curriculum vitae
Méthodes de recherche d'emplois
COURS
Education, instruction
400 SERVICES PERSONNELS
Compagnies, compagnons
Agences de rencontres
Clubs de rencontres
Astrologie, cartomancie
Activités sociales
Studios de massage
Autres
500 TRANSPORT ET VEHICULES AUTOMOBILES
TRANSPORT
Tracteurs et machines agricoles
Machinerie lourde
Remorques
Camions (achat, vente, location)
Autres véhicules

VEHICULES AUTOMOBILES
Achat - Vente - Location
Autos à vendre
Consignataires d'automobiles
Autos antiques
Achat, vente, location d'automobiles
Entretien et réparations
Pièces et accessoires
Ferraille
600 PLEIN AIR ET VEHICULES RECREATIFS
PLEIN AIR
Articles de sport
Articles de camping
Équipements de sports d'hiver
Bicyclettes
Chasse
Pêche
Ski
Camping
Golf
700 PROPOSITIONS D'AFFAIRES
Hypothèques
Occasions d'affaires
Associés demandés
Franchises
Services financiers
Services spécialisés
Activités sportives
Villégiature, voyages
Camp de vacances
VEHICULES RECREATIFS
Motocyclettes
Bateaux-moteurs
Yachts, voiliers
Planches à voiles
Motoneiges
Véhicules tout terrain
Roulottes, tentes-roulottes et motorisés
AVIS
Avis légaux
Appels d'offres
Avis divers
Communiqués
900 DECES, PRIERES, REMERCIEMENTS
Remerciements, prières
Décès

IMMOBILIER

100 VISITES LIBRES
CONDO, 7850 Hochelaga, app. 7, jeudi de 18h à 19h, foyer, 2 chambres, DENISE CONEJOU 329-1121.

101 ILE DE MONTRÉAL
AVENUE HE et Masson, 14000, 174, 244, 350 fin, garage, libre juillet, 1995-2000, G. ROUSIN 252-9427. Remax Alliance crtr.

101 ILE DE MONTRÉAL
DUPLX 2 1/2, très propre, 51, 4242, 4243, céramique, marbre, 1667, 2441, plus bache, foyer, 127, 240, 174, plus 300,000, pas d'agent, 322-1678, 322-2047.

103 LAVAL RIVE NORD
AU BORD DU LAC Deux Montagnes, 4100, 4101, 4102, 4103, 4104, 4105, 4106, 4107, 4108, 4109, 4110, 4111, 4112, 4113, 4114, 4115, 4116, 4117, 4118, 4119, 4120, 4121, 4122, 4123, 4124, 4125, 4126, 4127, 4128, 4129, 4130, 4131, 4132, 4133, 4134, 4135, 4136, 4137, 4138, 4139, 4140, 4141, 4142, 4143, 4144, 4145, 4146, 4147, 4148, 4149, 4150, 4151, 4152, 4153, 4154, 4155, 4156, 4157, 4158, 4159, 4160, 4161, 4162, 4163, 4164, 4165, 4166, 4167, 4168, 4169, 4170, 4171, 4172, 4173, 4174, 4175, 4176, 4177, 4178, 4179, 4180, 4181, 4182, 4183, 4184, 4185, 4186, 4187, 4188, 4189, 4190, 4191, 4192, 4193, 4194, 4195, 4196, 4197, 4198, 4199, 4200, 4201, 4202, 4203, 4204, 4205, 4206, 4207, 4208, 4209, 4210, 4211, 4212, 4213, 4214, 4215, 4216, 4217, 4218, 4219, 4220, 4221, 4222, 4223, 4224, 4225, 4226, 4227, 4228, 4229, 4230, 4231, 4232, 4233, 4234, 4235, 4236, 4237, 4238, 4239, 4240, 4241, 4242, 4243, 4244, 4245, 4246, 4247, 4248, 4249, 4250, 4251, 4252, 4253, 4254, 4255, 4256, 4257, 4258, 4259, 4260, 4261, 4262, 4263, 4264, 4265, 4266, 4267, 4268, 4269, 4270, 4271, 4272, 4273, 4274, 4275, 4276, 4277, 4278, 4279, 4280, 4281, 4282, 4283, 4284, 4285, 4286, 4287, 4288, 4289, 4290, 4291, 4292, 4293, 4294, 4295, 4296, 4297, 4298, 4299, 4300, 4301, 4302, 4303, 4304, 4305, 4306, 4307, 4308, 4309, 4310, 4311, 4312, 4313, 4314, 4315, 4316, 4317, 4318, 4319, 4320, 4321, 4322, 4323, 4324, 4325, 4326, 4327, 4328, 4329, 4330, 4331, 4332, 4333, 4334, 4335, 4336, 4337, 4338, 4339, 4340, 4341, 4342, 4343, 4344, 4345, 4346, 4347, 4348, 4349, 4350, 4351, 4352, 4353, 4354, 4355, 4356, 4357, 4358, 4359, 4360, 4361, 4362, 4363, 4364, 4365, 4366, 4367, 4368, 4369, 4370, 4371, 4372, 4373, 4374, 4375, 4376, 4377, 4378, 4379, 4380, 4381, 4382, 4383, 4384, 4385, 4386, 4387, 4388, 4389, 4390, 4391, 4392, 4393, 4394, 4395, 4396, 4397, 4398, 4399, 4400, 4401, 4402, 4403, 4404, 4405, 4406, 4407, 4408, 4409, 4410, 4411, 4412, 4413, 4414, 4415, 4416, 4417, 4418, 4419, 4420, 4421, 4422, 4423, 4424, 4425, 4426, 4427, 4428, 4429, 4430, 4431, 4432, 4433, 4434, 4435, 4436, 4437, 4438, 4439, 4440, 4441, 4442, 4443, 4444, 4445, 4446, 4447, 4448, 4449, 4450, 4451, 4452, 4453, 4454, 4455, 4456, 4457, 4458, 4459, 4460, 4461, 4462, 4463, 4464, 4465, 4466, 4467, 4468, 4469, 4470, 4471, 4472, 4473, 4474, 4475, 4476, 4477, 4478, 4479, 4480, 4481, 4482, 4483, 4484, 4485, 4486, 4487, 4488, 4489, 4490, 4491, 4492, 4493, 4494, 4495, 4496, 4497, 4498, 4499, 4500, 4501, 4502, 4503, 4504, 4505, 4506, 4507, 4508, 4509, 4510, 4511, 4512, 4513, 4514, 4515, 4516, 4517, 4518, 4519, 4520, 4521, 4522, 4523, 4524, 4525, 4526, 4527, 4528, 4529, 4530, 4531, 4532, 4533, 4534, 4535, 4536, 4537, 4538, 4539, 4540, 4541, 4542, 4543, 4544, 4545, 4546, 4547, 4548, 4549, 4550, 4551, 4552, 4553, 4554, 4555, 4556, 4557, 4558, 4559, 4560, 4561, 4562, 4563, 4564, 4565, 4566, 4567, 4568, 4569, 4570, 4571, 4572, 4573, 4574, 4575, 4576, 4577, 4578, 4579, 4580, 4581, 4582, 4583, 4584, 4585, 4586, 4587, 4588, 4589, 4590, 4591, 4592, 4593, 4594, 4595, 4596, 4597, 4598, 4599, 4600, 4601, 4602, 4603, 4604, 4605, 4606, 4607, 4608, 4609, 4610, 4611, 4612, 4613, 4614, 4615, 4616, 4617, 4618, 4619, 4620, 4621, 4622, 4623, 4624, 4625, 4626, 4627, 4628, 4629, 4630, 4631, 4632, 4633, 4634, 4635, 4636, 4637, 4638, 4639, 4640, 4641, 4642, 4643, 4644, 4645, 4646, 4647, 4648, 4649, 4650, 4651, 4652, 4653, 4654, 4655, 4656, 4657, 4658, 4659, 4660, 4661, 4662, 4663, 4664, 4665, 4666, 4667, 4668, 4669, 4670, 4671, 4672, 4673, 4674, 4675, 4676, 4677, 4678, 4679, 4680, 4681, 4682, 4683, 4684, 4685, 4686, 4687, 4688, 4689, 4690, 4691, 4692, 4693, 4694, 4695, 4696, 4697, 4698, 4699, 4700, 4701, 4702, 4703, 4704, 4705, 4706, 4707, 4708, 4709, 4710, 4711, 4712, 4713, 4714, 4715, 4716, 4717, 4718, 4719, 4720, 4721, 4722, 4723, 4724, 4725, 4726, 4727, 4728, 4729, 4730, 4731, 4732, 4733, 4734, 4735, 4736, 4737, 4738, 4739, 4740, 4741, 4742, 4743, 4744, 4745, 4746, 4747, 4748, 4749, 4750, 4751, 4752, 4753, 4754, 4755, 4756, 4757, 4758, 4759, 4760, 4761, 4762, 4763, 4764, 4765, 4766, 4767, 4768, 4769, 4770, 4771, 4772, 4773, 4774, 4775, 4776, 4777, 4778, 4779, 4780, 4781, 4782, 4783, 4784, 4785, 4786, 4787, 4788, 4789, 4790, 4791, 4792, 4793, 4794, 4795, 4796, 4797, 4798, 4799, 4800, 4801, 4802, 4803, 4804, 4805, 4806, 4807, 4808, 4809, 4810, 4811, 4812, 4813, 4814, 4815, 4816, 4817, 4818, 4819, 4820, 4821, 4822, 4823, 4824, 4825, 4826, 4827, 4828, 4829, 4830, 4831, 4832, 4833, 4834, 4835, 4836, 4837, 4838, 4839, 4840, 4841, 4842, 4843, 4844, 4845, 4846, 4847, 4848, 4849, 4850, 4851, 4852, 4853, 4854, 4855, 4856, 4857, 4858, 4859, 4860, 4861, 4862, 4863, 4864, 4865, 4866, 4867, 4868, 4869, 4870, 4871, 4872, 4873, 4874, 4875, 4876, 4877, 4878, 4879, 4880, 4881, 4882, 4883, 4884, 4885, 4886, 4887, 4888, 4889, 4890, 4891, 4892, 4893, 4894, 4895, 4896, 4897, 4898, 4899, 4900, 4901, 4902, 4903, 4904, 4905, 4906, 4907, 4908, 4909, 4910, 4911, 4912, 4913, 4914, 4915, 4916, 4917, 4918, 4919, 4920, 4921, 4922, 4923, 4924, 4925, 4926, 4927, 4928, 4929, 4930, 4931, 4932, 4933, 4934, 4935, 4936, 4937, 4938, 4939, 4940, 4941, 4942, 4943, 4944, 4945, 4946, 4947, 4948, 4949, 4950, 4951, 4952, 4953, 4954, 4955, 4956, 4957, 4958, 4959, 4960, 4961, 4962, 4963, 4964, 4965, 4966, 4967, 4968, 4969, 4970, 4971, 4972, 4973, 4974, 4975, 4976, 4977, 4978, 4979, 4980, 4981, 4982, 4983, 4984, 4985, 4986, 4987, 4988, 4989, 4990, 4991, 4992, 4993, 4994, 4995, 4996, 4997, 4998, 4999, 5000.

103 LAVAL RIVE NORD
AU BORD DU LAC Deux Montagnes, 4100, 4101, 4102, 4103, 4104, 4105, 4106, 4107, 4108, 4109, 4110, 4111, 4112, 4113, 4114, 4115, 4116, 4117, 4118, 4119, 4120, 4121, 4122, 4123, 4124, 4125, 4126, 4127, 4128, 4129, 4130, 4131, 4132, 4133, 4134, 4135, 4136, 4137, 4138, 4139, 4140, 4141, 4142, 4143, 4144, 4145, 4146, 4147, 4148, 4149, 4150, 4151, 4152, 4153, 4154, 4155, 4156, 4157, 4158, 4159, 4160, 4161, 4162, 4163, 4164, 4165, 4166, 4167, 4168, 4169, 4170, 4171, 4172, 4173, 4174, 4175, 4176, 4177, 4178, 4179, 4180, 4181, 4182, 4183, 4184, 4185, 4186, 4187, 4188, 4189, 4190, 4191, 4192, 4193, 4194, 4195, 4196, 4197, 4198, 4199, 4200, 4201, 4202, 4203, 4204, 4205, 4206, 4207, 4208, 4209, 4210, 4211, 4212, 4213, 4214, 4215, 4216, 4217, 4218, 4219, 4220, 4221, 4222, 4223, 4224, 4225, 4226, 4227, 4228, 4229, 4230, 4231, 4232, 4233, 4234, 4235, 4236, 4237, 4238, 4239, 4240, 4241, 4242, 4243, 4244, 4245, 4246, 4247, 4248, 4249, 4250, 4251, 4252, 4253, 4254, 4255, 4256, 4257, 4258, 4259, 4260, 4261, 4262, 4263, 4264, 4265, 4266, 4267, 4268, 4269, 4270, 4271, 4272, 4273, 4274, 4275, 4276, 4277, 4278, 4279, 4280, 4281, 4282, 4283, 4284, 4285, 4286, 4287, 4288, 4289, 4290, 4291, 4292, 4293, 4294, 4295, 4296, 4297, 4298, 4299, 4300, 4301, 4302, 4303, 4304, 4305, 4306, 4307, 4308, 4309, 4310, 4311, 4312, 4313, 4314, 4315, 4316, 4317, 4318, 4319, 4320, 4321, 4322, 4323, 4324, 4325, 4326, 4327, 4328, 4329, 4330, 4331, 4332, 4333, 4334, 4335, 4336, 4337, 4338, 4339, 4340, 4341, 4342, 4343, 4344, 4345, 4346, 4347, 4348, 4349, 4350, 4351, 4352, 4353, 4354, 4355, 4356, 4357, 4358, 4359, 4360, 4361, 4362, 4363, 4364, 4365, 4366, 4367, 4368, 4369, 4370, 4371, 4372, 4373, 4374, 4375, 4376, 4377, 4378, 4379, 4380, 4381, 4382, 4383, 4384, 4385, 4386, 4387, 4388, 4389, 4390, 4391, 4392, 4393, 4394, 4395, 4396, 4397, 4398, 4399, 4400, 4401, 4402, 4403, 4404, 4405, 4406, 4407, 4408, 4409, 4410, 4411, 4412, 4413, 4414, 4415, 4416, 4417, 4418, 4419, 4420, 4421, 4422, 4423, 4424, 4425, 4426, 4427, 4428, 4429, 4430, 4431, 4432, 4433, 4434, 4435, 4436, 4437, 4438, 4439, 4440, 4441, 4442, 4443, 4444, 4445, 4446, 4447, 4448, 4449, 4450, 4451, 4452, 4453, 4454, 4455, 4456, 4457, 4458, 4459, 4460, 4461, 4462, 4463, 4464, 4465, 4466, 4467, 4468, 4469, 4470, 4471, 4472, 4473, 4474, 4475, 4476, 4477, 4478, 4479, 4480, 4481, 4482, 4483, 4484, 4485, 4486, 4487, 4488, 4489, 4490, 4491, 4492, 4493, 4494, 4495, 4496, 4497, 4498, 4499, 4500, 4501, 4502, 4503, 4504, 4505, 4506, 4507, 4508, 4509, 4510, 4511, 4512, 4513, 4514, 4515, 4516, 4517, 4518, 4519, 4520, 4521, 4522, 4523, 4524, 4525, 4526, 4527, 4528, 4529, 4530, 4531, 4532, 4533, 4534, 4535, 4536, 4537, 4538, 4539, 4540, 4541, 4542, 4543, 4544, 4545, 4546, 4547, 4548, 4549, 4550, 4551, 4552, 4553, 4554, 4555, 4556, 4557, 4558, 4559, 4560, 4561, 4562, 4563, 4564, 4565, 4566, 4567, 4568, 4569, 4570, 4571, 4572, 4573, 4574, 4575, 4576, 4577, 4578, 4579, 4580, 4581, 4582, 4583, 4584, 4585, 4586, 4587, 4588, 4589, 4590, 4591, 4592, 4593, 4594, 4595, 4596, 4597, 4598, 4599, 4600, 4601, 4602, 4603, 4604, 4605, 4606, 4607, 4608, 4609, 4610, 4611, 4612, 4613, 4614, 4615, 4616, 4617, 4618, 4619, 4620, 4621, 4622, 4623, 4624, 4625, 4626, 4627, 4628, 4629, 4630, 4631, 4632, 4633, 4634, 4635, 4636, 4637, 4638, 4639, 4640, 4641, 4642, 4643, 4644, 4645, 4646, 4647, 4648, 4649, 4650, 4651, 4652, 4653, 4654, 4655, 4656, 4657, 4658, 4659, 4660, 4661, 4662, 4663, 4664, 4665, 4666, 4667, 4668, 4669, 4670, 4671, 4672, 4673, 4674, 4675, 4676, 4677, 4678, 4679, 4680, 4681, 4682, 4683, 4684, 4685, 4686, 4687, 4688, 4689, 4690, 4691, 4692, 4693, 4694, 4695, 4696, 4697, 4698, 4699, 4700, 4701, 4702, 4703, 4704, 4705, 4706, 4707, 4708, 4709, 4710, 4711, 4712, 4713, 4714, 4715, 4716, 4717, 4718, 4719, 4720, 4721, 4722, 4723, 4724, 4725, 4726, 4727, 4728, 4729, 4730, 4731, 4732, 4733, 4734, 4735, 4736, 4737, 4738, 4739, 4740, 4741, 4742, 4743, 4744, 4745, 4746, 4747, 4748, 4749, 4750, 4751, 4752, 4753, 4754, 4755, 4756, 4757, 4758, 4759, 4760, 4761, 4762, 4763, 4764, 4765, 4766, 4767, 4768, 4769, 4770, 4771, 4772, 4773, 4774, 4775, 4776, 4777, 4778, 4779, 4780, 4781, 4782, 4783, 4784, 4785, 4786, 4787, 4788, 4789, 4790, 4791, 4792, 4793, 4794, 4795, 4796, 4797, 4798, 4799, 4800, 4801, 4802, 4803, 4804, 4805, 4806, 4807, 4808, 4809, 4810, 4811, 4812, 4813, 4814, 4815, 4816, 4817, 4818, 4819, 4820, 4821, 4822, 4823, 4824, 4825, 4826, 4827, 4828, 4829, 4830, 4831, 4832, 4833, 4834, 4835, 4836, 4837, 4838, 4839, 4840, 4841, 4842, 4843, 4844, 4845, 4846, 4847, 4848, 4849, 4850, 4851, 4852, 4853, 4854, 4855, 4856, 4857, 4858, 4859, 4860, 4861, 4862, 4863, 4864, 4865, 4866, 4867, 4868, 4869, 4870, 4871, 4872, 4873, 4874, 4875, 4876, 4877, 4878, 4879, 4880, 4881, 4882, 4883, 4884, 4885, 4886, 4887, 4888, 4889, 4890, 4891, 4892, 4893, 4894, 4895, 4896, 4897, 4898, 4899, 4900, 4901, 4902, 4903, 4904, 4905, 4906, 4907, 4908, 4909, 4910, 4911, 4912, 4913, 4914, 4915, 4916, 4917, 4918, 4919, 4920, 4921, 4922, 4923, 4924, 4925, 4926, 4927, 4928, 4929, 4930, 4931, 4932, 4933, 4934, 4935, 4936, 4937, 4938, 4939, 4940, 4941, 4942, 4943, 4944, 4945, 4946, 4947, 4948, 4949, 4950, 4951, 4952, 4953, 4954, 4955, 4956, 4957, 4958, 4959, 4960, 4961, 4962, 4963, 4964, 4965, 4966, 4967, 4968, 4969, 4970,

IMMOBILIER

133 A LOUER ILE DE MONTRÉAL
PARC LAFONTAINE, sur Parc 3 1/2, neuve, 327-0119, 655-4827
PARC LAFONTAINE 6 1/2 sur 2 étages, entièrement rénové, 1 1/2 sdb, stationnement, \$150 par mois, 522-7219
PARC 5231 près Fairmount, superbes 2 1/2, 4 1/2, 5 1/2, ter. lull. 777-2892
PARTHÉNAIS près St-Royal, 5 1/2, 5253, 274-7815
PARTHÉNAIS 2425, 3 1/2, électrique, demi-sous-sol, \$285, juillet, 336-6330
PIE IX et Jean-Talon, grands 4 1/2, 5 1/2, 6 1/2, 7 1/2, 8 1/2, 9 1/2, 10 1/2, 11 1/2, 12 1/2, 13 1/2, 14 1/2, 15 1/2, 16 1/2, 17 1/2, 18 1/2, 19 1/2, 20 1/2, 21 1/2, 22 1/2, 23 1/2, 24 1/2, 25 1/2, 26 1/2, 27 1/2, 28 1/2, 29 1/2, 30 1/2, 31 1/2, 32 1/2, 33 1/2, 34 1/2, 35 1/2, 36 1/2, 37 1/2, 38 1/2, 39 1/2, 40 1/2, 41 1/2, 42 1/2, 43 1/2, 44 1/2, 45 1/2, 46 1/2, 47 1/2, 48 1/2, 49 1/2, 50 1/2, 51 1/2, 52 1/2, 53 1/2, 54 1/2, 55 1/2, 56 1/2, 57 1/2, 58 1/2, 59 1/2, 60 1/2, 61 1/2, 62 1/2, 63 1/2, 64 1/2, 65 1/2, 66 1/2, 67 1/2, 68 1/2, 69 1/2, 70 1/2, 71 1/2, 72 1/2, 73 1/2, 74 1/2, 75 1/2, 76 1/2, 77 1/2, 78 1/2, 79 1/2, 80 1/2, 81 1/2, 82 1/2, 83 1/2, 84 1/2, 85 1/2, 86 1/2, 87 1/2, 88 1/2, 89 1/2, 90 1/2, 91 1/2, 92 1/2, 93 1/2, 94 1/2, 95 1/2, 96 1/2, 97 1/2, 98 1/2, 99 1/2, 100 1/2, 101 1/2, 102 1/2, 103 1/2, 104 1/2, 105 1/2, 106 1/2, 107 1/2, 108 1/2, 109 1/2, 110 1/2, 111 1/2, 112 1/2, 113 1/2, 114 1/2, 115 1/2, 116 1/2, 117 1/2, 118 1/2, 119 1/2, 120 1/2, 121 1/2, 122 1/2, 123 1/2, 124 1/2, 125 1/2, 126 1/2, 127 1/2, 128 1/2, 129 1/2, 130 1/2, 131 1/2, 132 1/2, 133 1/2, 134 1/2, 135 1/2, 136 1/2, 137 1/2, 138 1/2, 139 1/2, 140 1/2, 141 1/2, 142 1/2, 143 1/2, 144 1/2, 145 1/2, 146 1/2, 147 1/2, 148 1/2, 149 1/2, 150 1/2, 151 1/2, 152 1/2, 153 1/2, 154 1/2, 155 1/2, 156 1/2, 157 1/2, 158 1/2, 159 1/2, 160 1/2, 161 1/2, 162 1/2, 163 1/2, 164 1/2, 165 1/2, 166 1/2, 167 1/2, 168 1/2, 169 1/2, 170 1/2, 171 1/2, 172 1/2, 173 1/2, 174 1/2, 175 1/2, 176 1/2, 177 1/2, 178 1/2, 179 1/2, 180 1/2, 181 1/2, 182 1/2, 183 1/2, 184 1/2, 185 1/2, 186 1/2, 187 1/2, 188 1/2, 189 1/2, 190 1/2, 191 1/2, 192 1/2, 193 1/2, 194 1/2, 195 1/2, 196 1/2, 197 1/2, 198 1/2, 199 1/2, 200 1/2, 201 1/2, 202 1/2, 203 1/2, 204 1/2, 205 1/2, 206 1/2, 207 1/2, 208 1/2, 209 1/2, 210 1/2, 211 1/2, 212 1/2, 213 1/2, 214 1/2, 215 1/2, 216 1/2, 217 1/2, 218 1/2, 219 1/2, 220 1/2, 221 1/2, 222 1/2, 223 1/2, 224 1/2, 225 1/2, 226 1/2, 227 1/2, 228 1/2, 229 1/2, 230 1/2, 231 1/2, 232 1/2, 233 1/2, 234 1/2, 235 1/2, 236 1/2, 237 1/2, 238 1/2, 239 1/2, 240 1/2, 241 1/2, 242 1/2, 243 1/2, 244 1/2, 245 1/2, 246 1/2, 247 1/2, 248 1/2, 249 1/2, 250 1/2, 251 1/2, 252 1/2, 253 1/2, 254 1/2, 255 1/2, 256 1/2, 257 1/2, 258 1/2, 259 1/2, 260 1/2, 261 1/2, 262 1/2, 263 1/2, 264 1/2, 265 1/2, 266 1/2, 267 1/2, 268 1/2, 269 1/2, 270 1/2, 271 1/2, 272 1/2, 273 1/2, 274 1/2, 275 1/2, 276 1/2, 277 1/2, 278 1/2, 279 1/2, 280 1/2, 281 1/2, 282 1/2, 283 1/2, 284 1/2, 285 1/2, 286 1/2, 287 1/2, 288 1/2, 289 1/2, 290 1/2, 291 1/2, 292 1/2, 293 1/2, 294 1/2, 295 1/2, 296 1/2, 297 1/2, 298 1/2, 299 1/2, 300 1/2, 301 1/2, 302 1/2, 303 1/2, 304 1/2, 305 1/2, 306 1/2, 307 1/2, 308 1/2, 309 1/2, 310 1/2, 311 1/2, 312 1/2, 313 1/2, 314 1/2, 315 1/2, 316 1/2, 317 1/2, 318 1/2, 319 1/2, 320 1/2, 321 1/2, 322 1/2, 323 1/2, 324 1/2, 325 1/2, 326 1/2, 327 1/2, 328 1/2, 329 1/2, 330 1/2, 331 1/2, 332 1/2, 333 1/2, 334 1/2, 335 1/2, 336 1/2, 337 1/2, 338 1/2, 339 1/2, 340 1/2, 341 1/2, 342 1/2, 343 1/2, 344 1/2, 345 1/2, 346 1/2, 347 1/2, 348 1/2, 349 1/2, 350 1/2, 351 1/2, 352 1/2, 353 1/2, 354 1/2, 355 1/2, 356 1/2, 357 1/2, 358 1/2, 359 1/2, 360 1/2, 361 1/2, 362 1/2, 363 1/2, 364 1/2, 365 1/2, 366 1/2, 367 1/2, 368 1/2, 369 1/2, 370 1/2, 371 1/2, 372 1/2, 373 1/2, 374 1/2, 375 1/2, 376 1/2, 377 1/2, 378 1/2, 379 1/2, 380 1/2, 381 1/2, 382 1/2, 383 1/2, 384 1/2, 385 1/2, 386 1/2, 387 1/2, 388 1/2, 389 1/2, 390 1/2, 391 1/2, 392 1/2, 393 1/2, 394 1/2, 395 1/2, 396 1/2, 397 1/2, 398 1/2, 399 1/2, 400 1/2, 401 1/2, 402 1/2, 403 1/2, 404 1/2, 405 1/2, 406 1/2, 407 1/2, 408 1/2, 409 1/2, 410 1/2, 411 1/2, 412 1/2, 413 1/2, 414 1/2, 415 1/2, 416 1/2, 417 1/2, 418 1/2, 419 1/2, 420 1/2, 421 1/2, 422 1/2, 423 1/2, 424 1/2, 425 1/2, 426 1/2, 427 1/2, 428 1/2, 429 1/2, 430 1/2, 431 1/2, 432 1/2, 433 1/2, 434 1/2, 435 1/2, 436 1/2, 437 1/2, 438 1/2, 439 1/2, 440 1/2, 441 1/2, 442 1/2, 443 1/2, 444 1/2, 445 1/2, 446 1/2, 447 1/2, 448 1/2, 449 1/2, 450 1/2, 451 1/2, 452 1/2, 453 1/2, 454 1/2, 455 1/2, 456 1/2, 457 1/2, 458 1/2, 459 1/2, 460 1/2, 461 1/2, 462 1/2, 463 1/2, 464 1/2, 465 1/2, 466 1/2, 467 1/2, 468 1/2, 469 1/2, 470 1/2, 471 1/2, 472 1/2, 473 1/2, 474 1/2, 475 1/2, 476 1/2, 477 1/2, 478 1/2, 479 1/2, 480 1/2, 481 1/2, 482 1/2, 483 1/2, 484 1/2, 485 1/2, 486 1/2, 487 1/2, 488 1/2, 489 1/2, 490 1/2, 491 1/2, 492 1/2, 493 1/2, 494 1/2, 495 1/2, 496 1/2, 497 1/2, 498 1/2, 499 1/2, 500 1/2, 501 1/2, 502 1/2, 503 1/2, 504 1/2, 505 1/2, 506 1/2, 507 1/2, 508 1/2, 509 1/2, 510 1/2, 511 1/2, 512 1/2, 513 1/2, 514 1/2, 515 1/2, 516 1/2, 517 1/2, 518 1/2, 519 1/2, 520 1/2, 521 1/2, 522 1/2, 523 1/2, 524 1/2, 525 1/2, 526 1/2, 527 1/2, 528 1/2, 529 1/2, 530 1/2, 531 1/2, 532 1/2, 533 1/2, 534 1/2, 535 1/2, 536 1/2, 537 1/2, 538 1/2, 539 1/2, 540 1/2, 541 1/2, 542 1/2, 543 1/2, 544 1/2, 545 1/2, 546 1/2, 547 1/2, 548 1/2, 549 1/2, 550 1/2, 551 1/2, 552 1/2, 553 1/2, 554 1/2, 555 1/2, 556 1/2, 557 1/2, 558 1/2, 559 1/2, 560 1/2, 561 1/2, 562 1/2, 563 1/2, 564 1/2, 565 1/2, 566 1/2, 567 1/2, 568 1/2, 569 1/2, 570 1/2, 571 1/2, 572 1/2, 573 1/2, 574 1/2, 575 1/2, 576 1/2, 577 1/2, 578 1/2, 579 1/2, 580 1/2, 581 1/2, 582 1/2, 583 1/2, 584 1/2, 585 1/2, 586 1/2, 587 1/2, 588 1/2, 589 1/2, 590 1/2, 591 1/2, 592 1/2, 593 1/2, 594 1/2, 595 1/2, 596 1/2, 597 1/2, 598 1/2, 599 1/2, 600 1/2, 601 1/2, 602 1/2, 603 1/2, 604 1/2, 605 1/2, 606 1/2, 607 1/2, 608 1/2, 609 1/2, 610 1/2, 611 1/2, 612 1/2, 613 1/2, 614 1/2, 615 1/2, 616 1/2, 617 1/2, 618 1/2, 619 1/2, 620 1/2, 621 1/2, 622 1/2, 623 1/2, 624 1/2, 625 1/2, 626 1/2, 627 1/2, 628 1/2, 629 1/2, 630 1/2, 631 1/2, 632 1/2, 633 1/2, 634 1/2, 635 1/2, 636 1/2, 637 1/2, 638 1/2, 639 1/2, 640 1/2, 641 1/2, 642 1/2, 643 1/2, 644 1/2, 645 1/2, 646 1/2, 647 1/2, 648 1/2, 649 1/2, 650 1/2, 651 1/2, 652 1/2, 653 1/2, 654 1/2, 655 1/2, 656 1/2, 657 1/2, 658 1/2, 659 1/2, 660 1/2, 661 1/2, 662 1/2, 663 1/2, 664 1/2, 665 1/2, 666 1/2, 667 1/2, 668 1/2, 669 1/2, 670 1/2, 671 1/2, 672 1/2, 673 1/2, 674 1/2, 675 1/2, 676 1/2, 677 1/2, 678 1/2, 679 1/2, 680 1/2, 681 1/2, 682 1/2, 683 1/2, 684 1/2, 685 1/2, 686 1/2, 687 1/2, 688 1/2, 689 1/2, 690 1/2, 691 1/2, 692 1/2, 693 1/2, 694 1/2, 695 1/2, 696 1/2, 697 1/2, 698 1/2, 699 1/2, 700 1/2, 701 1/2, 702 1/2, 703 1/2, 704 1/2, 705 1/2, 706 1/2, 707 1/2, 708 1/2, 709 1/2, 710 1/2, 711 1/2, 712 1/2, 713 1/2, 714 1/2, 715 1/2, 716 1/2, 717 1/2, 718 1/2, 719 1/2, 720 1/2, 721 1/2, 722 1/2, 723 1/2, 724 1/2, 725 1/2, 726 1/2, 727 1/2, 728 1/2, 729 1/2, 730 1/2, 731 1/2, 732 1/2, 733 1/2, 734 1/2, 735 1/2, 736 1/2, 737 1/2, 738 1/2, 739 1/2, 740 1/2, 741 1/2, 742 1/2, 743 1/2, 744 1/2, 745 1/2, 746 1/2, 747 1/2, 748 1/2, 749 1/2, 750 1/2, 751 1/2, 752 1/2, 753 1/2, 754 1/2, 755 1/2, 756 1/2, 757 1/2, 758 1/2, 759 1/2, 760 1/2, 761 1/2, 762 1/2, 763 1/2, 764 1/2, 765 1/2, 766 1/2, 767 1/2, 768 1/2, 769 1/2, 770 1/2, 771 1/2, 772 1/2, 773 1/2, 774 1/2, 775 1/2, 776 1/2, 777 1/2, 778 1/2, 779 1/2, 780 1/2, 781 1/2, 782 1/2, 783 1/2, 784 1/2, 785 1/2, 786 1/2, 787 1/2, 788 1/2, 789 1/2, 790 1/2, 791 1/2, 792 1/2, 793 1/2, 794 1/2, 795 1/2, 796 1/2, 797 1/2, 798 1/2, 799 1/2, 800 1/2, 801 1/2, 802 1/2, 803 1/2, 804 1/2, 805 1/2, 806 1/2, 807 1/2, 808 1/2, 809 1/2, 810 1/2, 811 1/2, 812 1/2, 813 1/2, 814 1/2, 815 1/2, 816 1/2, 817 1/2, 818 1/2, 819 1/2, 820 1/2, 821 1/2, 822 1/2, 823 1/2, 824 1/2, 825 1/2, 826 1/2, 827 1/2, 828 1/2, 829 1/2, 830 1/2, 831 1/2, 832 1/2, 833 1/2, 834 1/2, 835 1/2, 836 1/2, 837 1/2, 838 1/2, 839 1/2, 840 1/2, 841 1/2, 842 1/2, 843 1/2, 844 1/2, 845 1/2, 846 1/2, 847 1/2, 848 1/2, 849 1/2, 850 1/2, 851 1/2, 852 1/2, 853 1/2, 854 1/2, 855 1/2, 856 1/2, 857 1/2, 858 1/2, 859 1/2, 860 1/2, 861 1/2, 862 1/2, 863 1/2, 864 1/2, 865 1/2, 866 1/2, 867 1/2, 868 1/2, 869 1/2, 870 1/2, 871 1/2, 872 1/2, 873 1/2, 874 1/2, 875 1/2, 876 1/2, 877 1/2, 878 1/2, 879 1/2, 880 1/2, 881 1/2, 882 1/2, 883 1/2, 884 1/2, 885 1/2, 886 1/2, 887 1/2, 888 1/2, 889 1/2, 890 1/2, 891 1/2, 892 1/2, 893 1/2, 894 1/2, 895 1/2, 896 1/2, 897 1/2, 898 1/2, 899 1/2, 900 1/2, 901 1/2, 902 1/2, 903 1/2, 904 1/2, 905 1/2, 906 1/2, 907 1/2, 908 1/2, 909 1/2, 910 1/2, 911 1/2, 912 1/2, 913 1/2, 914 1/2, 915 1/2, 916 1/2, 917 1/2, 918 1/2, 919 1/2, 920 1/2, 921 1/2, 922 1/2, 923 1/2, 924 1/2, 925 1/2, 926 1/2, 927 1/2, 928 1/2, 929 1/2, 930 1/2, 931 1/2, 932 1/2, 933 1/2, 934 1/2, 935 1/2, 936 1/2, 937 1/2, 938 1/2, 939 1/2, 940 1/2, 941 1/2, 942 1/2, 943 1/2, 944 1/2, 945 1/2, 946 1/2, 947 1/2, 948 1/2, 949 1/2, 950 1/2, 951 1/2, 952 1/2, 953 1/2, 954 1/2, 955 1/2, 956 1/2, 957 1/2, 958 1/2, 959 1/2, 960 1/2, 961 1/2, 962 1/2, 963 1/2, 964 1/2, 965 1/2, 966 1/2, 967 1/2, 968 1/2, 969 1/2, 970 1/2, 971 1/2, 972 1/2, 973 1/2, 974 1/2, 975 1/2, 976 1/2, 977 1/2, 978 1/2, 979 1/2, 980 1/2, 981 1/2, 982 1/2, 983 1/2, 984 1/2, 985 1/2, 986 1/2, 987 1/2, 988 1/2, 989 1/2, 990 1/2, 991 1/2, 992 1/2, 993 1/2, 994 1/2, 995 1/2, 996 1/2, 997 1/2, 998 1/2, 999 1/2, 1000 1/2

LA PETITE PRESSE

FERDINAND
CANDIDE
LA DÉVEINE
PHILOMÈNE
LE PENSE-BÊTE
LA FAMILLE LAKOUCHE

PEANUTS
HAGAR DUNOR LE VIKING
PIT ET PAT
BOZO
FRED BASSET
BOUBOULE

Quoi faire aujourd'hui

Pour cette chronique
veuillez adresser vos lettres comme suit :
«Quoi faire aujourd'hui»
LA PRESSE, 7 Saint-Jacques, Montréal H2Y 1K9

D 18

LA PRESSE, MONTRÉAL, JEUDI 30 AVRIL 1987

BAZARS, EXPOS-VENTES

■ **Le Bon Pilote Inc.**, organisme d'aide aux aveugles, tient un bazar le 1er mai, de 10 h à 18 h; les 2 et 3 mai, de 10 h à 17 h, au 4 358, rue Boyer.

■ **La Paroisse saint-Vincent-de-Paul** tient un bazar au sous-sol de l'église, au 2 330 est, rue Sainte-Catherine, les 1er et 2 mai, de 10 h à 20 h; le 3 mai, de 10 h à 17 h.

■ **La Paroisse Sainte-Thérèse-de-l'Enfant-Jésus** de Montréal, rue Saint-Hubert, angle Mistral (une rue au nord de Jarry) tient un bazar le 1er mai, de 19 h à 22 h et le 2 mai, de 10 h à 17 h 30.

■ **Le Centre de loisirs Saint-Barthélemy**, 7 111, rue Des Erables, tient une exposition d'artisanat le 1er mai, de 13 h à 22 h. Renseignements: 725-9541.

■ **La Coop Olier**, 772 est, rue Rachel (525-1829), tient un bazar le 1er mai, de 10 h à 18 h, ainsi que le 2 mai, de 10 h à 16 h.

■ **À la salle paroissiale Saint-Léon-de-Westmount**, 310, avenue Clarke, à Westmount, vente de vêtements usagés (presque neufs), le 2 mai, de 9 h à 13 h.

■ **Le Regroupement des artisans d'Anjou** tient une exposition de peintures à la salle d'animation de la Bibliothèque municipale, 7 500, rue Goncourt, le 1er mai, de 13 h à 21 h; le 2 mai, de 10 h à 16 h 30; le 3 mai, de 13 h à 16 h.

■ **La Communauté chrétienne de Notre-Dame-du-Bois-Franc** tient son bazar annuel le 1er mai, de 19 h à 22 h; le 2 mai, de 12 h à 21 h; le 3 mai, de 11 h à 15 h, au sous-sol de l'église, à l'angle des rues Patricia et Oxford.

■ **Le Comité féminin du Club Optimiste Montréal Olympique** tient un bazar le 2 mai, de 10 h à 20 h, et le 3 mai, de 10 h à 17 h, à l'école Rosalie-Jetté, 5 200, rue Bossuet. Les sommes recueillies seront versées à l'École. Renseignements: Louise, 255-7582; Lise, 352-5030.

■ **La Foire annuelle de printemps du Parc Westmount** se tient le 2 mai, de 11 h à 15 h.

■ **La Foire printanière Westmount Pre-School** se tient le 2 mai, de 11 h à 15 h, dans le parc Westmount. Renseignements: 934-1406.

■ **L'Église orthodoxe du signe de la Théotokos** tient un salon de thé et une vente de cadeaux pour la fête des mères, le 3 mai, de 14 h à 17 h, au 310, avenue Clarke, à Westmount. Renseignements: 481-5093.

■ **La Sisterhood of Congregation Beth Hillel** tient une vente d'objets usagés (presque neufs), le 3 mai, au 6 230, avenue Coolbrook, de 8 h à 18 h. Autobus 160, 161, 17, 66.

■ **L'Église First Baptist**, 6 215 Côte-Saint-Luc (autobus 66 à partir de la station de métro Guy ou 103, à partir de la station Villa-Maria), tient une vente aux enchères et une vente de pâtisseries-Maison, le 2 mai, à partir de 9 h 30.

■ **Les Productions du Verseau** tiennent un encan où seront offerts les éléments de décor de la série télévisée Manon, le 2 mai, au studio Image, 1 441 ouest, boulevard Dorchester, à partir de midi. Les objets mis en vente seront exposés à partir de 9 h. Renseignements: Gilles Seguin, 514-383-8947.

MAISONS DE LA CULTURE

Marie-Uguay, 6 052, boulevard Monk (872-2044): « Duo saxophone et percussion » avec Michel Ethier et Paul Fortin, le 30 avril, à 20 h.

Plateau Mont-Royal, 465 est, avenue Mont-Royal (872-2266): Poésie pour enfants de 9 à 12 ans, avec Renée Devieux Ristelle, le 30 avril, à 13 h 30.

FILMS, SPECTACLES

■ Les étudiants en cinéma de la Faculté des beaux-arts de l'université Concordia invitent le public à la projection de films de fin d'année de l'université

Concordia, les 30 avril, 1er et 2 mai, à 19 h 30, à l'auditorium du pavillon Hall, 1 455 ouest, boulevard de Maisonneuve.

■ La Faculté de musique de l'Université de Montréal présente un **recital de contrebasse par André Blais**, à 14 h, à la salle B-484 du Pavillon de la musique, 200, avenue Vincent-d'Indy, un **recital de contrebasse par Yves Drainville**, à 15 h, à la salle B-484; un **recital de contrebasse par Gilbert Fleury**, à 16 h, à la salle B-484; **musique de chambre par Denis Doucet** (clarinette), Sha Zhu (violon) et Lisa Sells (piano), à 17 h, à la salle B-421; un **recital d'orgue par Sophie Trépanier**, à 19 h, à l'église Notre-Dame-de-Lourdes, 4 949, avenue Verdun, à Verdun; un **recital de contrebasse par Claude Dufour**, à 19 h, à la salle B-484; un **recital de contrebasse par Sylvain Giroux**, à 20 h, à la salle B-484.

■ Le Conservatoire de musique de Montréal donne un concert de la classe

de violon de Mme Lupas, le 30 avril, à 20 h, la salle Saint-Sulpice de la Bibliothèque Nationale, 1 700, rue Saint-Denis. Entrée gratuite. Renseignements: 873-4031.

DIVERS

■ Le Centre hospitalier Bourget, 11 570 est, rue Notre-Dame organise un **bazar** les 5 et 6 juin. À cet effet, des dons sont recueillis au bureau des loisirs, de 9 h à 17 h, du lundi au vendredi. Renseignements: France Dupras, 645-1673, poste 206.

■ Le Groupe Nature et Patrimoine, organisme sans but lucratif, organise des **excursions écologiques et des croisières** durant quatre jours consécutifs, avec des naturalistes spécialisés de la flore et de la faune ailes, aux îles Mingan et au sanctuaire d'oiseaux de Sept-Îles, au début de juillet ou du mois d'août. Renseignements: 681-1303.

SPECTACLES

CINÉMA

Astre (1): «Secret of my success» 19 h 15, 21 h 20.

Astre (2): «Le déclin de l'empire américain» 19 h, 21 h 05.

Astre (3): «Platoon» 19 h 15, 21 h 30.

Astre (4): «Blind Date» 19 h 10, 21 h.

Berni (1): «La Storia» 14 h, 17 h 30, 20 h 30.

Berni (2): «Le nom de la rose» 13 h 30, 16 h, 19 h, 21 h 30.

Berni (3): «L'état de grâce» 13 h 10, 15 h 10, 17 h 10, 19 h 10, 21 h 20.

Berni (4): «Le jeune magicien» 13 h 10, 15 h 10, 17 h 10. «Mémoire du Texas» 19 h 25, 21 h 35.

Berni (5): «Que la fête commence» 13 h 45, 16 h 15, 19 h, 21 h 20.

Bigou: «Jouissances sous les palmiers» 12 h, 14 h 35, 17 h 15, 19 h 55. «Traitement spécial pour une bourgeoisie insatiable» 13 h 15, 15 h 55, 18 h 30, 21 h 10.

Bonaventure (1): «The Golden Child» 21 h 35. «Star Trek (4)» 19 h 15.

Bonaventure (2): «Assault» 20 h 15.

Brossard (1): «Blind Date» 19 h 30, 21 h 30.

Brossard (2): «Angel Heart» 19 h, 21 h 15.

Brossard (3): «Le déclin de l'empire américain» 19 h, 21 h.

Capitol: «Jean de Florette» 12 h 05, 14 h 20, 16 h 40, 19 h, 21 h 20.

Carrefour Laval (1): «L'état de grâce» 19 h 10, 21 h 10.

Carrefour Laval (2): «Angel Heart» 19 h, 21 h 30.

Carrefour Laval (3): «Platoon» 19 h 10, 21 h 35.

Carrefour Laval (4): «Extreme prejudice» 19 h 15, 21 h 20.

Carrefour Laval (5): «Blind Date» 19 h, 21 h 10.

Carrefour Laval (6): «Secret of my success» 19 h 05, 21 h 30.

Carré Saint-Louis: «Villa pour l'amour» 11 h 30, 15 h 22, 19 h 15. «Les aventures érotiques de 2 jeunes filles» 13 h 48, 16 h 40, 20 h 34. «La base américaine» 14 h 04, 17 h 56, 21 h 45.

Châteauguay (1): «Le bras de fer» Ven. 19 h 30. Du lun. au jeu. 19 h 30, 21 h 15. «Cobra» Ven. 21 h 15.

Châteauguay (2): «Le nom de la rose» 20 h.

Cinema V: «The Half Moon Street» 19 h. «The Lenny Bruce Performance film» 19 h 15. «Waiting for the Moon» 21 h 15.

Cinema de Montréal (1): «Le déclin de l'empire américain» 12 h 20, 14 h 10, 16 h, 18 h 50, 19 h 40, 21 h 30.

Cinema de Montréal (2): «Le jeune magicien» 12 h 15, 14 h 20, 15 h 45. «Hannah et ses sœurs» 17 h 30, 19 h 25, 21 h 20.

Cinema de Paris: «Making Mr. Rights» 13 h, 15 h, 17 h, 19 h 15, 21 h 30.

Cinema du Village: «Leo and Lacey» 13 h, 14 h 45, 16 h 30, 18 h 15, 20 h, 21 h 45.

Cinéma-théâtre Québécoise: «Manegés» 18 h 35. «Les orgueilleux» 20 h 35.

Cineplex (1): «Radio days» 13 h 30, 15 h 30, 17 h 30, 19 h 30, 21 h 30.

Cineplex (2): «John and the Missus» 13 h 05, 15 h 05, 17 h 05, 19 h 05, 21 h 05.

Cineplex (3): «Beyond therapy» 13 h 25, 15 h 25, 17 h 25, 19 h 25, 21 h 25.

Cineplex (4): «Hannah and her sisters» 13 h, 15 h 05, 17 h 10, 19 h 20, 21 h 30.

Cineplex (5): «Black Widow» 13 h, 15 h, 17 h, 19 h, 21 h 10.

Cineplex (6): «Gothic» 13 h 30, 15 h 30, 17 h 30, 19 h 30, 21 h 30.

Cineplex (7): «Decline of the American Empire» 13 h, 15 h, 17 h, 19 h 05, 21 h 10.

Cineplex (8): «Room with a view» 14 h, 16 h 20, 19 h, 21 h 20.

Cineplex (9): «My facing Southeast» 13 h, 15 h 05, 17 h 10, 19 h 15, 21 h 20.

Commodore: «Infidélités surveillées» «Fesseuses mimes» «Couples de joyeuse compagnie»

Complexe Desjardins (1): «Chambre avec vue» 12 h, 14 h 15, 16 h 35, 19 h, 21 h 20.

Complexe Desjardins (2): «Platoon» 12 h 15, 14 h 35, 17 h, 19 h 25, 21 h 45.

Complexe Desjardins (3): «Mission» 12 h 05, 14 h 25, 16 h 45, 19 h 05, 21 h 25.

Complexe Desjardins (4): «Le déclin de l'empire américain» 12 h, 14 h 15, 16 h 30, 19 h 10, 21 h 30.

Complexe Guy-Favreau (200 e., Dorchester): «L'Anticoste» 19 h, 21 h.

Crémazier: «Platoon» 19 h 15, 21 h 30.

Dauphin (1): «Angel Heart» 19 h 05, 21 h 25.

Dauphin (2): «Le laron» 19 h, 21 h 10.

Decarie (1): «Secret of my success» 19 h 15, 21 h 30.

Decarie (2): «Blind Date» 19 h 20, 21 h 40.

Dorval (1): «Police Academy (4)» 19 h 30, 21 h 30.

Dorval (2): «Raising Arizona» 19 h 15, 21 h 15.

Dorval (3): «Project X» 19 h, 21 h 20.

Dorval (4): «Lethal Weapon» 19 h 05, 21 h 20.

Electra: «La Ciudad et les perros — La ville et les chiens» De ven. à lun.

Elysee (1): «Blue Velvet» 19 h 15, 21 h 35.

Elysee (2): «37 2 le matin» 19 h, 21 h 20.

Eve: «Love Dream» 10 h, 12 h 25, 15 h, 17 h 35, 20 h 10. «Red Heat» 11 h 10, 13 h 35, 16 h 10, 18 h 45, 21 h 20.

Fairview (1): «Children of a Lesser God» 19 h, 21 h 15.

Fairview (2): «The Aristocats» 19 h 10. «Quiet Cool» 21 h 15.

Faubourg Ste-Catherine (1): «Angel Heart» 12 h 45, 15 h, 17 h 15, 19 h 30, 22 h.

Faubourg Ste-Catherine (2): «Secret of my success» 12 h 30, 14 h 45, 17 h, 19 h 15, 21 h 30.

Faubourg Ste-Catherine (3): «Extreme prejudice» 13 h, 15 h 15, 17 h 30, 19 h 45, 22 h.

Faubourg Ste-Catherine (4): «84 charming cross roads» 13 h, 15 h, 17 h, 19 h, 21 h.

Greenfield (1): «Police Academy (4)» 18 h, 19 h 50, 21 h 40.

Greenfield (2): «Bedroom Window» 19 h 05, 20 h 30.

Greenfield (3): «Coup double» 19 h 10, 21 h 15.

Guy: «Classical Romance» 10 h, 12 h 45, 15 h 35, 18 h 20, 21 h 10. «Insatiable lit» 11 h 30, 14 h 15, 17 h, 19 h 50.

Imperial: «Project X» 12 h 30, 14 h 45, 17 h 15, 19 h 15, 21 h 20.

Jean-Talon: «Le bras de fer» Ven. 19 h, 20 h 45. Du lun. au jeu. 19 h, 21 h.

Kent (1): «My demon lover» 18 h, 19 h 50, 21 h 40.

Kent (2): «Quiet Cool» 19 h 15, 21 h 15.

L'Amour: «Blonde next door» 10 h 55, 13 h 55, 16 h 55, 19 h 55. «When she was bad» 12 h 10, 15 h 10, 18 h 10, 21 h 10.

Laurier: «Golden Eighties» 19 h 30. «Identification d'une femme» 21 h 30.

L'autre cinéma: «3 hommes et un couffin» 19 h. «Peeggie Sue s'est mariée» 19 h 15. «Histoire d'une rencontre» 21 h. «Double Messieurs» 21 h 30.

Laval (1): «Project X» 19 h 05, 21 h 25.

Laval (2): «Police Academy (4)» 18 h, 19 h 55, 21 h 55.

Laval (3): «Quiet Cool» 19 h 10, 21 h 10.

Laval (4): «My demon lover» 18 h 10, 20 h, 21 h 50.

Laval (5): «Coup double» 19 h 25, 21 h 30.

Laval 2000 (1): «Le bras de fer» 19 h 30, 21 h 30.

Laval 2000 (2): «Le déclin de l'empire américain» 19 h, 21 h.

Loews (1): «Lethal Weapon» 12 h 30, 14 h 40, 16 h 50, 19 h 05, 21 h 10. Dernier spectacle ven. 23 h 40.

Loews (2): «Walter Walkers» 13 h 30, 15 h 30, 17 h 30, 19 h 30, 21 h 30. Dernier spectacle ven. 23 h 30.

Loews (3): «My demon lover» 13 h 25, 15 h 20, 17 h 15, 19 h 15, 21 h 15. Dernier spectacle ven. 23 h 15.

Loews (4): «The Aristocats» 12 h 30, 14 h 10, 15 h 50, 17 h 30. «Outrageous Fortune» 19 h 05, 21 h 10. Dernier spectacle ven. 23 h 10.

Loews (5): «Mannequin» 13 h 30, 15 h 30, 17 h 30, 19 h 30, 21 h 30. Dernier spectacle ven. sam. 23 h 30.

Opérométrie: «L'arbre de Guernica» 19 h 30. «El Topo» 21 h 30.

Outremont: «Jonathan Livingston, le goéland» 19 h 15. «Harold et Maude» 21 h 30.

Palace (1): «The Mission» 12 h 15, 14 h 30, 16 h 45, 19 h, 21 h 15. Dernier spectacle ven. 23 h 30.

Palace (2): «Police Academy (4)» 12 h 20, 14 h 10, 16 h, 17 h 50, 19 h 40, 21 h 30. Dernier spectacle ven. 23 h 20.

Palace (3): «Quiet Cool» 13 h 20, 15 h 20, 17 h 20, 19 h 20, 21 h 20. Dernier spectacle ven. 23 h 20.

Palace (4): «Burglar» 13 h 15, 15 h 20, 17 h 25, 19 h 30, 21 h 35. Dernier spectacle ven. 23 h 40.

Palace (5): «Captive» 13 h 30, 15 h 30, 17 h 30, 19 h 30, 21 h 30. Dernier spectacle ven. 23 h 30.

Palace (6): «Crocodile Dundee» 13 h 25, 15 h 25, 17 h 25, 19 h 30, 21 h 35. Dernier spectacle ven. sam. 23 h 40.

Papineau (1): «Les filles de ferme» 12 h, 14 h 40, 17 h 20, 20 h. «Les fantômes d'une infirmière» 13 h 20, 16 h, 18 h 40, 21 h 20.

Papineau (2): «Le sexe qui parle» 12 h, 14 h 55, 17 h 50, 20 h 45. «Couples enflammés» 13 h 35, 16 h 30, 19 h 25, 22 h 20.

Paradis (1): «Le bras de fer» 19 h 10, 21 h.

Paradis (2): «Platoon» 19 h 10, 21 h 25.

Paradis (3): «Mosquito Coast» 19 h, 21 h 10.

Parisien (1): «Coup double» 13 h 15, 15 h 15, 17 h 15, 19 h 15, 21 h 15.

Parisien (2): «Manon des sources» 12 h 05, 14 h 20, 16 h 40, 19 h, 21 h 20.

Parisien (3): «Descente aux enfers» 13 h, 14 h 45, 16 h 30, 18 h 15, 20 h, 21 h 45.

Parisien (4): «Les aristochats» 12 h 30, 14 h 10, 15 h 50, 17 h 30. «La couleur de l'argent» 19 h 10, 21 h 30. Dernier spectacle ven. 23 h 45.

Parisien (5): «Les enfants du silence» 12 h 15, 14 h 30, 16 h 45, 19 h, 21 h 15.

Place du Canada: «Blind date» 19 h 15, 21 h 15.

Place du Parc (1): «Wild Thing» 19 h 20, 21 h 20.

Place du Parc (2): «Tin Men» 19 h 15, 21 h 35.

Place du Parc (3): «Children of a Lesser God» 19 h 15, 21 h 30.

Place Longueuil (1): «Le bras de fer» Ven. 19 h, 20 h 45. Du lun. au jeu. 19 h, 21 h.

Place Longueuil (2): «Platoon» 19 h, 21 h 15.

Plaza Alexis-Nihon (1): «Platoon» 12 h, 14 h 30, 16 h 35, 19 h, 21 h 30.

Plaza Alexis-Nihon (2): «Three for the Road» 13 h 30, 15 h 30, 17 h 30, 19 h 30, 21 h 45.

Plaza Alexis-Nihon (3): «Caravaggio» 13 h 20, 15 h 20, 17 h 20, 19 h 20, 21 h 40.

Rio (1): «La maison des 1001 plaisirs» «Professeur d'amour» «Veronique, l'audacieuse hôtesse» à compter de 13 h.

Saint-Denis (2): «Le bras de fer» 13 h 15, 15 h 15, 17 h 15, 19 h 15, 21 h 15.

Saint-Denis (3): «La veuve noire» 13 h, 15 h, 17 h, 19 h, 21 h.

Versailles (1): «My demon lover» 19 h 20, 21 h 30.

Versailles (2): «Police Academy (4)» 18 h 05, 20 h 05, 21 h 55.

Versailles (3): «Project X» 19 h 10, 20 h 20.

Versailles (4): «Coup double» 19 h 15, 21 h 20.

Versailles (5): «L'enfant sacré du Tibet» 18 h 10, 20 h, 21 h 50.

Versailles (6): «Crocodile Dundee» 19 h 30, 21 h 35.

Westmount Square: «Tin Men» 19 h 25, 21 h 35.

York: «Raising Arizona» 12 h 20, 14 h 40, 17 h, 19 h 20, 21 h 40. Dernier spectacle ven. 23 h 35.

DANSE

Place des Arts (Salle Maisonneuve) — Martie Gillis, Programme: «Magnit» (Gillis / Simon), «The Little Animals» (Gillis / Friesen), «The Testimony of the Rose» (Gillis / Friesen), «The Habit» (Butler / Dates) et «Vers la glace» (Kudelka / C. Gillis / M. Gillis): 20 h 30.

UQAM (Salle Marie-Gérin-Lajoie), 1455, St-Denis — «Lumière», «à l'ombre de l'aube» et «Le Sacre du Printemps», chorégraphies de Sylvie Pinard, Ire Temback et Martine Époque: 20 h 30.

MUSIQUE

Place des Arts (Salle Wilfrid-Pelletier)

— Vladimir Ashkenazy, pianiste. Deux «Klavierstücke» et «Wanderer-Phantasie» (Schubert), deux «Novellettens» et Sonate op 11 (Schumann): 20 h.

Église Notre-Dame-de-Lourdes (Verdun) — Sophie Trépanier, organiste: 20 h.

Université McGill (Pollack Hall) — Deborah Stroh, corniste. Oeuvres de Schumann, Wilder, Duhaz: 20 h. Entrée libre.

THÉÂTRE

Place des Arts (Salle Port-Royal) — «Le printemps, Monsieur Deslauriers», de René-Daniel Dubois, Du mar. au ven.: 20 h. Sam.: 17 h, 21 h.

Café de la Place (Place des Arts) — «Sarah et le cri de la langouste», de John Murrell, Du mar. au ven.: 20 h.

Théâtre du Nouveau Monde (84 e., Ste-Catherine) — «Les deux jumeaux vénitiens», de Carlo Goldoni, Du mar. au ven.: 20 h. Sam.: 16 h, 21 h.

Théâtre du Rideau Vert (4664, St-Denis) — «Le vrai Monde», de Michel Tremblay, Du mar. au ven.: 20 h. Sam.: 17 h, 21 h. Dim.: 15 h.

Théâtre Arlequin (1004 e.m. Ste-Catherine) — «Air celeste», de Martine Landraut, Du mar. au dim.: 20 h 30.

Théâtre de Quat'Sous (100 e., Av. des Pins) — «Pour en finir une fois pour toutes avec Carmen», de Robert Lepout, Du mar. au sam.: 20 h 30. Dim.: 15 h.

L'Eskalet (1237, Sanguinet) — «Siskalao, les enfants de la foudre et de l'eau», de Patrick Quintal, Du merc. au sam.: 20 h 30.

La Licorne (2075, St-Laurent) — «Le night Cap Bar», de Marie Laberge: 20 h 30, sauf dim., lun.

L'Intro (911 Jean-Talon e.) — «Jacques and His Masters», de Milan Kundera, Du merc. au dim.: 20 h.

La Bodega (3456, avenue du Parc) — «La poche parmentier», de Georges Perac, Du merc. au dim.: 20 h.

Puzzles (333, Prince Arthur) — «Anglo», de Huston Howard, Du mer. au dim.: 20 h 30. Dim.: 14 h.

Théâtre de la Veillée (1371, e. Ontario) — «Le testament»: Présentation du Théâtre 9: 20 h 30.

ENFANTS

La Maison-Théâtre (255 e., Ontario) — «Bouches décousées», de Jasmine Dube, Ven., 10 h. Sam., dim., 15 h.

VARIÉTÉS

Mileu (5380, St-Laurent) — «Vis ta vinaigrette», de Marc Drouin: 20 h.

La Chaconne (342 e., Ontario) — Désirée Szucsang et son atelier d'écriture: Lysebeth Le Bescond, Yvonne Pelletier, Henriette Bélanger, Elyse Frenette, Louise Fiset et Mario Trépanier: 21 h.

La Mansarde (3225 e., boul. Gouin) — Groupe Lord Ryer: 21 h.

L'Air du Temps (191 e., St-Paul) — Festival de jazz: 22 h.

Puzzles (333, Prince-Arthur) — Guy Nadon: 21 h 30.

Grand Café (1720, St-Denis) — Bob Walsh: à compter de 22 h.

Le Rising Sun 1 (286, Ste-Catherine o.) — Lankmar: à compter de 21 h.

La Sandwicherie (327 e., Mont-Royal) — «Jumelage sur Brèl», avec Pierre Fournier, Du jeu. au dim.: 20 h 30.

Biddle (2060, Aylmer) — Quatuor de Johnny Scott et Geoffrey Lapp: de 17 h à 22 h. Trio de Charrie Biddle: à compter de 22 h.

La Cage aux sports (2250, Guy) — Billy Georgette: à compter de 17 h.

Le Bistro d'autrefois (1229, St-Hubert) — Marie-Perle Quintin: à compter de 18 h. Daniel Mayer: 22 h.

Bar 2080 (2080, Clark) — Kevin Dean: à compter de 20 h.

Checkers (4514, av. du Parc) — New Star: à compter de 21 h.

Club du Faubourg (1616 e., Ste-Catherine) — Pierre Labelle: à compter de 21 h 30.

Le Windsor (1218, Stanley) — Odette Coulombes: à compter de 20 h 30.

L'Intro (911 e., Jean-Talon) — Ven.: 20 h, «Jacques and his master».

Centre Sheraton (1201, Dorchester o.) — La Croisette: Jacques Ouellet, Du dim. au ven.: de 18 h à 22 h. — L'Impromptu: Gerard Lambert, Du lundi au sam.: de 21 h à 2 h. — Le Boulevard: Trio de Denis Boivin, Sam.: de 19 h à minuit.

Le Portage (Hôtel Bonaventure international) — The Mamas and the Papas, Du mar. au jeu.: 21 h 30, 23 h 30. Ven., sam., 22 h, minuit.

Caf-Conc (Le Château Champlain, 1, Place du Canada) — «Fête des Fêtes», avec Tracey Brian et The Trotter Brothers, Du lun. au ven., 21 h., 23 h. Sam., 20 h 30, 22 h 30, minuit 30.

Le Grand Hôtel — (Tour de Ville, 777, University) — Quatuor de Pam Henry, Du mar. au dim., de 21 h à 2 h. — (Chez Antone) — Christiane Côté et Roland Deveze, pianistes, Du lun. au ven.: de 17 h à 1 h. Sam.: de 20 h à 1 h.

Le Stage-Diner-Théâtre (7385, boul. Decarie) — «Shear Madness», Avec Pierre Lenoir, Richard M. Dumont, Burke Lawrence, Arthur Holden, Pauline Little et Babs Badbois, Du mar. au dim.: 20 h 45.

Hôtel Méridien (4, Complexe Desjardins) — Tibor Ceasar, Du lun. au ven., de 17 h à 20 h. Fred Naylor, Du mar. au sam.: de 20 h à minuit.

Solmar (111, Saint-Paul e.) — Julia Lopes, Luis Duarte, Nuno Aguiar et Alcides Araujo: à compter de 19 h.

YVONNE, GÉRARD ET LES ANNONCES CLASSÉES

HE, GERARD...
LA PISCINE, AS-TU MIS
UNE ANNONCE CLASSÉE
DANS LA PRESSE?

OUAIS,
OUAIS!

POUR VENDRE
VITE, VITE, VITE
285-7111

La Presse