

**ENQUÊTE SUR LES BESOINS
DE MAIN-D'ŒUVRE ET DE COMPÉTENCES
DES ENTREPRISES DE LA GASPÉSIE
ET DES ÎLES-DE-LA-MADELEINE**

**RAPPORT SECTORIEL
SERVICES PROFESSIONNELS, TECHNIQUES ET DE GESTION**

Préparé pour :

**Direction régionale Emploi-Québec
Gaspésie—Îles-de-la-Madeleine**

Août 2007

TABLE DES MATIÈRES

INTRODUCTION	4
1.0 - FAITS SAILLANTS	5
2.0 - MÉTHODOLOGIE	7
<i>TABEAU 2.1 - ENTREPRISES DU SECTEUR DES SERVICES PROFESSIONNELS, TECHNIQUES ET DE GESTION PAR SCIAN</i>	8
3.0 – DESCRIPTION DES ÉTABLISSEMENTS RÉPONDANTS	9
<i>TABEAU 3.2 - RÉPARTITION DES ÉTABLISSEMENTS SELON LA PÉRIODE AU COURS DE LAQUELLE LE NOMBRE D'EMPLOIS MAXIMAL A ÉTÉ ATTEINT EN 2006 AU SEIN DE L'ÉTABLISSEMENT (Q9)</i>	10
<i>TABEAU 3.3 - RÉPARTITION DES ÉTABLISSEMENTS SELON QUE LE NOMBRE D'EMPLOIS AU SEIN DE L'ÉTABLISSEMENT ÉTAIT EN DIMINUTION, STABLE OU EN AUGMENTATION EN 2006 (Q10)</i>	11
<i>TABEAU 3.4. – EMPLOYÉS PERMANENTS, OCCASIONNELS ET SAISONNIERS</i>	11
<i>TABEAU 3.5. – RÉPARTITION SELON LA TAILLE DES ENTREPRISES</i>	12
<i>TABEAU 3.6. – ENTREPRISES PAR MUNICIPALITÉ RÉGIONALE DE COMTÉ (MRC)</i>	12
4.0 – PROFIL ET TENDANCES DE L'EMPLOI	13
<i>TABEAU 4.1 - VENTILATION DES EMPLOIS DU SECTEUR (Q8)</i>	14
<i>TABEAU 4.1 (SUITE ET FIN) - VENTILATION DES EMPLOIS DU SECTEUR (Q8)</i>	15
<i>TABEAU 4.2 – RÉPARTITION DES ÉTABLISSEMENTS SELON L'ÂGE DE LEURS EMPLOYÉS (Q11)</i>	16
<i>TABEAU 4.3 – TAUX HORAIRE MINIMUM ET MAXIMUM</i>	17
5.0 – LES DIFFICULTÉS DE RECRUTEMENT	19
<i>TABEAU 5.1 - RÉPARTITION DES ÉTABLISSEMENTS SELON QU'ILS ONT RENCONTRÉ OU NON DES DIFFICULTÉS DE RECRUTEMENT EN 2006 (Q12A)</i>	19
<i>TABEAU 5.2 – PROFILS DES CANDIDAT(E)S RECHERCHE(E)S</i>	20
<i>TABEAU 5.3 - RÉPARTITION DES CONSÉQUENCES AUXQUELLES LES ENTREPRISES DEVRONT FAIRE FACE EN 2007 SI LES DIFFICULTÉS DE RECRUTEMENT PERSISTENT (Q12C)</i>	22
6.0 – LES INTENTIONS D'EMBAUCHE	23
<i>TABEAU 6.1 - RÉPARTITION DES ÉTABLISSEMENTS SELON QU'ILS AURONT OU NON BESOIN D'EMBAUCHER DU NOUVEAU PERSONNEL EN 2007 (Q13A)</i>	23
<i>TABEAU 6.2 - RÉPARTITION DES INTENTIONS D'EMBAUCHE SELON LA SCOLARITÉ, L'EXPÉRIENCE ET LES RAISONS DE L'EMBAUCHE (Q13B)</i>	24
<i>TABEAU 6.3 - RÉPARTITION DES ÉTABLISSEMENTS SELON LEURS MÉTHODES DE RECRUTEMENT LES PLUS EFFICACES (Q14)</i>	26
<i>TABEAU 6.4 - RÉPARTITION DES ÉTABLISSEMENTS SELON QU'ILS ENVISAGENT OU NON D'EMBAUCHER DE LA MAIN-D'ŒUVRE IMMIGRANTE AU COURS DES PROCHAINES ANNÉES (Q15)</i>	27
7.0 – LES PRÉVISIONS DE MISES À PIED	28
<i>TABEAU 7.1 - RÉPARTITION DES ÉTABLISSEMENTS SELON QU'ILS PRÉVOIENT OU NON EFFECTUER DES MISES À PIED PERMANENTES OU À DURÉE INDÉTERMINÉE EN 2007 (Q16A)</i>	28
8.0 – LES INTENTIONS DE FORMATION	29
<i>TABEAU 8.1 - RÉPARTITION DES ÉTABLISSEMENTS SELON QU'ILS PRÉVOIENT OU NON OFFRIR DES ACTIVITÉS DE FORMATION À LEURS EMPLOYÉS EN 2007 (Q17)</i>	29
<i>TABEAU 8.2 - RÉPARTITION DES ÉTABLISSEMENTS SELON LEURS MÉTHODES LES PLUS FRÉQUEMMENT UTILISÉES POUR FORMER LEURS EMPLOYÉS (Q18)</i>	30
<i>TABEAU 8.3 – NATURE DE LA FORMATION</i>	31
SERVICES PROFESSIONNELS, TECHNIQUES ET DE GESTION	31
9.0 – LA GESTION DES RESSOURCES HUMAINES	32

<i>TABLEAU 9.1 - RÉPARTITION DES ÉTABLISSEMENTS SELON QU'ILS ONT OU NON UN EMPLOYÉ RESPONSABLE DE LA GESTION DES RESSOURCES HUMAINES DANS L'ÉTABLISSEMENT (Q19)</i>	32
<i>TABLEAU 9.2 – TEMPS CONSACRÉ PAR LE RESPONSABLE EN GESTION DES RESSOURCES HUMAINES DANS L'ÉTABLISSEMENT (PLUS DE 50 % OU MOINS DE 50 %) (Q19B)</i>	33
<i>TABLEAU 9.3 - RÉPARTITION DES ÉTABLISSEMENTS SELON LEURS POLITIQUES DE GESTION DES RESSOURCES HUMAINES (Q20)</i>	34
<i>TABLEAU 9.4 - RÉPARTITION DES ÉTABLISSEMENTS SELON LEURS DIFFICULTÉS EN MATIÈRE DE GESTION DES RESSOURCES HUMAINES (Q21)</i>	35
<i>TABLEAU 9.5 - RÉPARTITION DES ÉTABLISSEMENTS SELON LEURS STRATÉGIES D'AFFAIRES ENVISAGÉES POUR 2007 (Q22)</i>	36
10.0 – DIVERS	37
<i>TABLEAU 10.1 - RÉPARTITION DES ÉTABLISSEMENTS SELON QU'ILS ONT UTILISÉ OU NON LES MESURES ET LES SERVICES OFFERTS AUX ENTREPRISES PAR EMPLOI-QUÉBEC VIA LES CENTRES LOCAUX D'EMPLOI (Q23)</i>	37
<i>TABLEAU 10.2 – RÉPARTITION DES ÉLÉMENTS D'INFORMATION QUE LES ENTREPRISES DÉSIRENT OBTENIR (Q24)</i>	38
<i>TABLEAU 10.3 – RÉPARTITION DES ÉLÉMENTS D'INFORMATION QUE LES ENTREPRISES DÉSIRENT OBTENIR (Q24)</i>	38
<i>TABLEAU 10.4 – RÉPARTITION DES ÉLÉMENTS D'INFORMATION QUE LES ENTREPRISES DÉSIRENT OBTENIR (Q24)</i>	39
<i>TABLEAU 10.5 – RÉPARTITION DES ÉLÉMENTS D'INFORMATION QUE LES ENTREPRISES DÉSIRENT OBTENIR (Q24)</i>	39
<i>TABLEAU 10.6 – RÉPARTITION DES ÉLÉMENTS D'INFORMATION QUE LES ENTREPRISES DÉSIRENT OBTENIR (Q24)</i>	40
ANNEXES	41
ANNEXE A - RAPPORT ADMINISTRATIF DES APPELS.....	42
ANNEXE B - QUESTIONNAIRE	43

INTRODUCTION

Ce document présente les données recueillies pour le secteur des services professionnels, techniques et de gestion dans le cadre de *l'enquête sur les besoins de main-d'œuvre et de compétences des entreprises de la Gaspésie et des Îles-de-la-Madeleine* réalisée par le *Centre National de Sondage*, filiale de *Jolicoeur et Associés*, pour le compte de la Direction régionale Emploi-Québec Gaspésie-Îles-de-la-Madeleine.

Les données sont présentées en dix (10) sections :

- Section 1 : Faits saillants ;
- Section 2 : Méthodologie ;
- Section 3 : Description des établissements répondants ;
- Section 4 : Profil et tendances de l'emploi ;
- Section 5 : Difficultés de recrutement ;
- Section 6 : Intentions d'embauche ;
- Section 7 : Prévisions de mises à pied ;
- Section 8 : Intentions de formation ;
- Section 9 : Gestion des ressources humaines ;
- Section 10 : Divers.

1.0 - FAITS SAILLANTS

Le portrait des établissements répondants

Le secteur **services professionnels, techniques et de gestion** compte 3,4 % des établissements de cinq (5) employés et plus de l'ensemble des secteurs d'activité, soit 47 établissements. Ces derniers génèrent 680 emplois, soit 2,5 % de l'emploi total issu des établissements de cinq (5) employés et plus de la région.

Les difficultés de recrutement

53,8 % des établissements éprouvent des difficultés de recrutement, une proportion supérieure à la moyenne régionale de 36,2 %. Quelques 25 occupations font l'objet de difficultés de recrutement. Les vérificateurs/vérificatrices comptables sont en tête de liste.

Les intentions d'embauche en 2007

67,5 % des établissements prévoient embaucher du personnel en 2007, soit une proportion supérieure à la moyenne régionale de 43,1 %. Ce sont 104 postes qui pourraient être à combler, et ce, dans plus de 30 occupations distinctes. Près de 43,9 % des postes découleront du roulement de personnel. Les technicien(ne)s du milieu naturel et de la pêche occupent la première position. La méthode de recrutement la plus souvent utilisée est les *Annonces* à 71,4%.

Les mises à pied anticipées en 2007

Aucun établissement anticipe effectuer des mises à pied en 2007 et la moyenne régionale est de 6,6 %.

Les formations planifiées en 2007

83,6 % des établissements prévoient offrir des activités de formation à leur personnel en 2007, soit une proportion supérieure à la moyenne régionale de 62,3 %. Plus de 268 employés évoluant dans 32 occupations recevront de la formation. Les vérificateurs/vérificatrices et comptables sont au premier rang.

La gestion des ressources humaines

66,0 % des établissements ont à leur actif une personne responsable de la gestion des ressources humaines, laquelle consacre majoritairement (81,3 %) moins de 50 % de sa tâche à cette fonction. Par ailleurs, 54,1 % des établissements ont des difficultés au niveau du *Recrutement, sélection et embauche* (37,7 % en région).

Utilisation des mesures et services d'Emploi-Québec

48,3 % des établissements ont utilisé en 2006 les mesures et services offerts par Emploi-Québec. La moyenne régionale est de 37,0 %.

2.0 - MÉTHODOLOGIE

La population visée est composée des entreprises de cinq (5) employés et plus de la Gaspésie et des Îles-de-la-Madeleine.

Un prétest a été effectué les 28 et 29 novembre 2006 auprès de 49 répondants dans le but de s'assurer du bon déroulement du questionnaire.

Le sondage téléphonique a été effectué du 28 novembre 2006 au 14 mars 2007. Les 973 entrevues téléphoniques complétées ont été administrées en français (967 entrevues) et en anglais (six (6) entrevues). Le temps moyen d'entrevue s'est avéré être d'environ 18 minutes. Pour assurer la qualité des entrevues et des données recueillies, de l'écoute a été effectuée par les superviseurs tout au long de la collecte, en plus d'une validation d'au moins 10 % de toutes les entrevues.

Le tableau de l'annexe A présente le résumé du rapport administratif des appels. Au total, 1 925 numéros de téléphone d'entreprises ont été identifiés.

L'échantillon constitué est suffisant pour permettre une pondération corrigeant la non-réponse selon la région (six (6) MRC), la taille de l'entreprise (trois (3) catégories) et le secteur d'activité (onze (11) regroupements sectoriels). Les données pondérées permettent de refléter l'importance relative de ces trois

variables. Les données présentées représentent donc adéquatement la situation globale de la Gaspésie et des Îles-de-la-Madeleine, la situation au sein de chacune des MRC, la situation des entreprises de diverses tailles ainsi que celle de chacun des regroupements sectoriels. Selon le tableau, le « N » représente le nombre pondéré d'entreprises, de postes ou d'employés concernés, tandis que le « N non pondéré » fait référence au nombre de répondants.

Concernant le secteur des services professionnels, techniques et de gestion, 38 entreprises de plus de cinq (5) employés ont été interrogées et les résultats ont été extrapolés aux 47 entreprises actives dans ce secteur. Ces chiffres peuvent varier d'un tableau à l'autre en fonction des réponses manquantes à certaines questions. Toutefois, les pourcentages présentés sont calculés sur la base des réponses valides à chacune des questions. Le tableau suivant présente les sous-secteurs faisant partie du secteur des services professionnels, techniques et de gestion.

Tableau 2.1 - Entreprises du secteur des services professionnels, techniques et de gestion par SCIAN¹

	Services professionnels, techniques et de gestion	Total
N	47	1 366
N (non pondéré)	38	973
Services professionnels, scientifiques et techniques	71,4%	2,5%
Services administratifs et services de soutien	12,8%	0,4%
Services de gestion des déchets et d'assainissement	15,8%	0,5%
Total	100,0%	3,4%

Services professionnels, techniques et de gestion

¹ Système de classification des industries d'Amérique du Nord

3.0 – DESCRIPTION DES ÉTABLISSEMENTS RÉPONDANTS

Cette section présente une description des entreprises du secteur, soit :

- le type d'entreprise (tableau 3.1) ;
- le nombre d'emplois maximal en 2006 (tableau 3.2) ;
- la tendance du nombre d'emplois (tableau 3.3) ;
- le statut de l'emploi (tableau 3.4) ;
- la taille des entreprises (tableau 3.5) ;
- les emplois par MRC (tableau 3.6).

Chacun des tableaux présente le nombre d'entreprises du secteur des services professionnels, techniques et de gestion et le nombre d'entreprises dans les autres secteurs. Les totaux (100 %) sont horizontaux. Les entreprises du secteur ayant collaboré sont au nombre de 38, ce qui correspond à 80,9 % des entreprises et 84,1 % des emplois de ce secteur. À titre de comparaison, le taux de participation pour l'ensemble est de 71,2 % et correspond à 68,6 % des emplois.

Selon les estimations d'Emploi-Québec, le nombre total d'entreprises avoisinerait les 6 000 en Gaspésie – Îles-de-la-Madeleine, ce qui représente environ 40 000 emplois.

Tableau 3.1 - Répartition des établissements selon leur statut (siège social, succursale, entreprise unique) (Q5)

	Q5. Votre place d'affaires est-elle une ...							Un organisme à but non lucratif (OBNL)
	Total		Entreprise unique	Un siège social	Une succursale	Une filiale, franchise	Gouvernement	
	N	N (Non pondéré)	%	%	%	%	%	
Services profes., techn. et gestion	47	38	50,5%	20,4%	2,1%	15,0%	9,9%	2,1%
Autres secteurs	1 313	931	51,8%	6,5%	9,4%	7,7%	15,9%	8,7%
Total	1 360	969	51,8%	7,0%	9,1%	7,9%	15,7%	8,5%

SERVICES PROFESSIONNELS, TECHNIQUES ET DE GESTION

Tableau 3.2 - Répartition des établissements selon la période au cours de laquelle le nombre d'emplois maximal a été atteint en 2006 au sein de l'établissement (Q9)

	Q9. Au cours de quelle période le nombre d'emplois maximal a-t-il été atteint en 2006 au sein de votre établissement?						Ne s'applique pas (pas de variation)
	Total		Printemps (mars, avril, mai)	Été (juin, juillet, août)	Automne (septembre, octobre, novembre)	Hiver (décembre, janvier, février)	
	N	N (Non pondéré)	%	%	%	%	
Services profes., techn. et gestion	47	38	12,3%	31,2%	10,2%	14,7%	31,6%
Autres secteurs	1 308	928	7,4%	50,2%	6,7%	5,0%	30,8%
Total	1 355	966	7,6%	49,5%	6,8%	5,3%	30,8%

SERVICES PROFESSIONNELS, TECHNIQUES ET DE GESTION

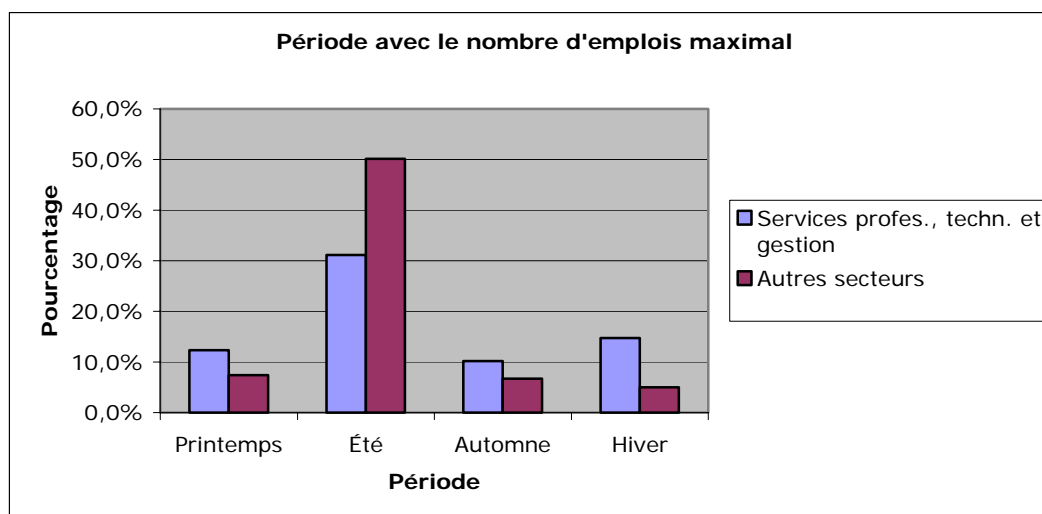


Tableau 3.3 - Répartition des établissements selon que le nombre d'emplois au sein de l'établissement était en diminution, stable ou en augmentation en 2006 (Q10)

	Q10. En 2006, le nombre d'emplois au sein de votre établissement était-il en diminution, stable ou en augmentation?				
	Total		En diminution	Stable	En augmentation
	N	N (Non pondéré)	%	%	%
Services profes., techn. et gestion	47	38	10,2%	60,8%	29,0%
Autres secteurs	1 317	933	12,6%	68,6%	18,9%
Total	1 364	971	12,5%	68,3%	19,2%

SERVICES PROFESSIONNELS, TECHNIQUES ET DE GESTION

Tableau 3.4. – Employés permanents, occasionnels et saisonniers

	Nombre total d'employés		Temps plein - Permanents	Temps plein - Temporaires ou occasionnels	Temps plein - Saisonniers	Temps partiel - Permanents	Temps partiel - Temporaires ou occasionnels	Temps partiel - Saisonniers
	Nombre d'employés	Nombre d'employés Non-pondéré	Nombre d'employés	Nombre d'employés	Nombre d'employés	Nombre d'employés	Nombre d'employés	Nombre d'employés
Services professionnels, techniques et de gestion	680	572	446	70	100	41	14	8
Autres secteurs	26 031	17 834	13 992	2 455	4 329	2 632	2 202	422
Total	26 711	18 406	14 438	2 525	4 429	2 673	2 216	430

SERVICES PROFESSIONNELS, TECHNIQUES ET DE GESTION

Les employés à temps plein travaillent 30 heures et plus par semaine et les employés à temps partiel, moins de 30 heures par semaine. Un emploi sur une base annuelle permanente est occupé pendant toute l'année et rien n'indique que cet emploi prendra fin à une date déterminée. Un emploi sur une base temporaire ou occasionnelle est un emploi dont tout indique qu'il prendra fin à un moment déterminé. Enfin, un emploi défini comme saisonnier est exclu de l'emploi temporaire et se définit par la saisonnalité des activités de l'établissement.

Tableau 3.5. – Répartition selon la taille des entreprises

	Taille des entreprises											
	5 à 19			20 à 49			50 et plus			Total		
	N	N (non pondéré)	%	N	N (non pondéré)	%	N	N (non pondéré)	%	N	N (non pondéré)	%
Services professionnels, techniques et de gestion	34	25	72,3%	12	12	25,5%	1	1	2,1%	47	38	100,0%
Autres secteurs	971	706	73,6%	237	158	18,0%	111	71	8,4%	1 319	935	100,0%

SERVICES PROFESSIONNELS, TECHNIQUES ET DE GESTION

Tableau 3.6. – Entreprises par municipalité régionale de comté (MRC)

	Municipalités régionales de comté																				
	Les Îles-de-la-Madeleine			Le Rocher-Percé			La Côte-de-Gaspé			La Haute-Gaspésie			Bonaventure			Avignon			Total		
	N	N (non pondéré)	%	N	N (non pondéré)	%	N	N (non pondéré)	%	N	N (non pondéré)	%	N	N (non pondéré)	%	N	N (non pondéré)	%	N	N (non pondéré)	%
Services professionnels, techniques et de gestion	9	6	4,2%	6	6	2,4%	13	10	4,8%	3	3	1,7%	10	9	3,8%	6	4	3,1%	47	38	3,4%
Autres secteurs	206	145	95,8%	242	161	97,6%	259	187	95,2%	172	123	98,3%	253	182	96,2%	187	137	96,9%	1 319	935	96,6%

SERVICES PROFESSIONNELS, TECHNIQUES ET DE GESTION

4.0 – PROFIL ET TENDANCES DE L'EMPLOI

Le prochain tableau présente le nombre d'emplois par type de profession ainsi que l'exigence du bilinguisme pour occuper ces postes. Les totaux (100 %) sont horizontaux.

Tableau 4.1 - Ventilation des emplois du secteur (Q8)

	Nombre total d'employés			Pourcentage d'entreprises qui exigent le bilinguisme	
	Services profes., techn. et gestion	Autres secteurs	Total	Services profes., techn. et gestion	Autres secteurs
	Nombre d'emplois	Nombre d'emplois	Nombre d'emplois	%	%
1111 Vérificateurs/vérificatrices et comptables	92	9	101	19.3%	15.1%
9619 Autres manoeuvres des serv. de transf., de fabrication	65	47	111	---	---
2224 Technicien(ne)s du milieu naturel et de la pêche	60	171	231	100.0%	21.0%
1231 Teneurs/teneuses de livres	38	56	94	12.6%	9.1%
2223 Technologues et techniciens en sciences forestières	35	205	240	23.3%	---
6662 Nettoyeurs spécialisés/nettoyeuses spécialisées	25	37	62	37.5%	5.4%
1431 Commis à la comptabilité et personnel assimilé	24	320	344	17.9%	14.9%
1414 Réceptionnistes et standardistes	18	189	207	54.7%	24.1%
1241 Secrétaires (sauf domaines juridique et médical)	17	479	496	44.6%	18.8%
2121 Biologistes et autres scientifiques	15	46	61	68.2%	20.9%
1473 Commis à la production	14	1	15	---	100.0%
6442 Guides d'activités récréatives et sportives de plein air	14	127	141	100.0%	51.2%
1242 Secrétaires juridiques	10	8	18	32.0%	28.9%
0123 Dir. d'autres services aux entreprises	10	5	15	29.6%	---
1411 Commis de bureau généraux/commis de bureau générales	10	443	452	49.3%	16.6%
5241 Designers graphiques et illustrateurs/illustratrices	9	13	22	---	11.7%
0611 Dir. des ventes, du marketing et de la publicité	9	38	47	38.5%	58.9%
1471 Expéditeurs/expéditrices et réceptionnaires	9	40	49	---	3.3%
2254 Techniciens en arpentage et en techniques géodésiques	9	3	12	53.3%	---
4112 Avocats/avocates (au Canada) et notaires (au Québec)	9	11	19	32.0%	22.3%
9424 Opérateurs d'instal. de l'assain. de l'eau et des déchets	9	4	13	---	45.6%
2213 Techniciens/techniciennes en météorologie	9	---	9	100.0%	---
7452 Manutentionnaires	8	142	150	---	3.8%
7612 Autres manoeuvres et aides de soutien de métiers	8	14	22	---	---
2122 Professionnel(le)s des sciences forestières	8	21	28	50.0%	0.0%
6661 Préposés à l'entretien ménager et nettoyage/travaux légers	8	637	645	---	1.7%
2151 Architectes	7	---	7	---	---
0651 Dir. d'autres services	7	18	25	53.9%	57.9%
0212 Dir. de services d'architecture et de sciences	6	6	12	100.0%	---
0911 Dir. de la fabrication	6	68	74	---	51.4%
8422 Ouvriers en sylviculture et en exploitation forestière	5	510	514	---	---
1472 Magasiniers/magasinières et commis aux pièces	5	99	104	---	36.7%
6622 Commis d'épicerie ou garnisseurs - commerce de détail	5	664	668	---	7.1%
3213 Technologues et techniciens en santé animale	4	---	4	---	---
2154 Arpenteurs-géomètres/arpenteuses-géomètres	4	1	5	---	---
2211 Technologues et technicien(ne)s en chimie	4	15	19	---	---
4161 Agents de programmes en sciences naturelles et appliqué	4	37	41	100.0%	---
6611 Caissiers/caissières	4	916	920	100.0%	10.5%
2255 Techniciens en cartographie et personnel assimilé	3	6	9	100.0%	16.2%
0632 Dir. de services d'hébergement	3	130	133	50.0%	56.3%

Services professionnels, techniques et de gestion

Tableau 4.1 (suite et fin) - Ventilation des emplois du secteur (Q8)

	Nombre total d'employés			Pourcentage d'entreprises qui exigent le bilinguisme	
	Services profes., techn. et gestion	Autres secteurs	Total	Services profes., techn. et gestion	Autres secteurs
	Nombre d'emplois	Nombre d'emplois	Nombre d'emplois	%	%
2131 Ingénieurs civils/ingénieures civiles	3	7	10	100.0%	14.9%
5223 Techniciens/techniciennes en graphisme	3	9	12	---	---
7292 Vitriers/vitrières	3	2	5	---	---
7411 Conducteurs/conductrices de camions	3	227	230	---	6.2%
7421 Conducteurs d'équipement lourd (sauf les grues)	3	260	263	---	2.1%
7422 Conducteurs de machinerie d'entretien public	3	61	64	---	---
9212 Surveill. dans le raffinage du pétrole, traitement du gaz	3	---	3	---	---
3114 Vétérinaires	3	---	3	100.0%	---
0114 Dir. d'autres services administratifs	3	10	12	43.2%	14.7%
2174 Programmeurs et développeurs en médias interactifs	3	4	7	---	---
0912 Dir. des services d'utilité publique	3	2	5	---	---
9227 Surveill. dans la fabric. et le montage de produits divers	3	9	12	---	66.7%
1221 Agents/agentes d'administration	2	175	177	---	22.2%
2123 Agronomes, conseillers et spécialistes en agriculture	2	8	10	100.0%	---
0111 Dir. financiers/directrices financières	2	48	50	---	41.2%
0412 Gest. fonc. pub. - analyse économique	2	31	33	---	25.7%
2221 Technologues et technicien(ne)s en biologie	2	49	51	100.0%	20.5%
2231 Technologues et technicien(ne)s en génie civil	2	19	21	---	9.8%
4163 Agents de développement économique en marketing	2	114	116	---	25.9%
6435 Réceptionnistes d'hôtel	2	179	181	100.0%	45.5%
7311 Mécaniciens de chantier et industriels (sauf textile)	2	85	87	---	10.0%
0014 Cadres - santé, enseignement, services communautaires	2	27	29	---	13.8%
7219 Entrepreneurs des autres métiers de la construction	2	4	5	---	33.7%
7445 Autres réparateurs/réparatrices	2	14	16	---	---
6483 Soigneurs d'animaux et travailleurs en soins des animaux	1	1	3	---	---
7312 Mécaniciens/mécaniciennes d'équipement lourd	1	64	65	---	---
9613 Man. dans le trait. des produits chim. et utilité publique	1	---	1	---	---
0016 Cadres - production de biens, services d'utilité pub.	1	32	33	---	22.0%
4167 Super. et experts-conseils en programmes de sports	1	8	9	100.0%	---
5121 Auteurs/auteures, rédacteurs/rédactrices et écrivains	1	3	4	---	---
5131 Product., réalisateurs, chorégraphes et personnel assimilé	1	9	10	---	---
1121 Spécialistes des ressources humaines	1	23	24	100.0%	20.6%
1212 Super. de commis de finance et d'assurance	1	22	23	---	9.0%
2148 Autres ingénieurs/ingénieures, n.c.a.	1	---	1	---	---
2153 Urbanistes et planificateurs de l'utilisation des sols	1	9	10	100.0%	25.1%
2171 Analystes et consultants/consultantes en informatique	1	17	18	100.0%	27.7%
4162 Économistes, chercheurs et analystes des polit. Econ.	1	3	4	100.0%	51.4%
5124 Professionnels des relations publ. et des communication	1	27	28	0.0%	28.4%
7381 Opérateurs/opératrices de presse à imprimer	1	3	4	---	---
7382 Scaphandriers/scaphandrières	1	---	1	100.0%	0.0%
Total	680	7 100	7 780	---	---

Services professionnels, techniques et de gestion

Le second tableau présente le nombre d'entreprises dans le secteur et dans les autres secteurs qui ont des employés de ces catégories d'âge. Les totaux (100 %) sont horizontaux.

Tableau 4.2 – Répartition des établissements selon l'âge de leurs employés (Q11)

	Parmi votre personnel régulier actuellement en emploi, quels sont leurs groupes d'âge ?												
	Total	15 - 24 ans		25 - 34 ans		35 - 44 ans		45 - 54 ans		55 - 64 ans		65 ans et plus	
	Nombre d'employés	Nb	%	Nb	%	Nb	%	Nb	%	Nb	%	Nb	%
Services profes., techn. et gestion	669	57	8.5%	171	25.5%	220	32.9%	169	25.3%	52	7.8%	---	---
Autres secteurs	25 786	2 631	10.2%	5 617	21.8%	6 472	25.1%	7 718	29.9%	3 187	12.4%	161	0.6%
Total	26 455	2 688	10.2%	5 787	21.9%	6 692	25.3%	7 887	29.8%	3 239	12.2%	161	0.6%

SERVICES PROFESSIONNELS, TECHNIQUES ET GESTION

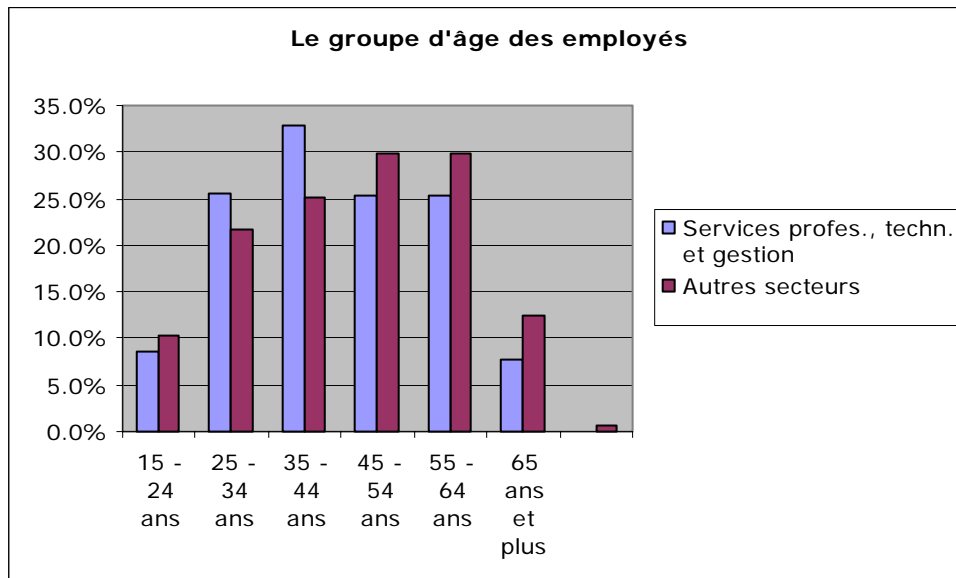


Tableau 4.3 – Taux horaire minimum et maximum

	Services profes., techn. et gestion		Autres secteurs		Salaire moyen pour le poste
	Taux horaire minimum	Taux horaire maximum	Taux horaire minimum	Taux horaire maximum	
1111 Vérificateurs/vérificatrices et comptables	9.50	45.50	12.50	25.00	21.29
9619 Autres manoeuvres des serv. de transf., de fabrication	7.75	19.49	8.47	17.50	11.96
2224 Technicien(ne)s du milieu naturel et de la pêche	9.74	22.27	10.00	38.89	19.80
1231 Teneurs/teneuses de livres	9.00	22.42	8.00	50.00	15.63
2223 Technologues et techniciens en sciences forestières	12.00	25.00	12.00	39.23	18.74
6662 Nettoyeurs spécialisés/nettoyeuses spécialisées	11.00	18.00	8.00	47.00	12.88
1431 Commis à la comptabilité et personnel assimilé	12.00	25.00	8.00	40.00	15.87
1414 Réceptionnistes et standardistes	8.30	20.24	7.75	22.99	13.61
1241 Secrétaires (sauf domaines juridique et médical)	10.00	20.74	7.75	25.71	14.42
2121 Biologistes et autres scientifiques	15.00	30.00	9.38	38.78	21.90
1473 Commis à la production	10.60	11.65	N.D.	N.D.	14.56
6442 Guides d'activités récréatives et sportives de plein air	10.06	16.34	8.00	18.50	12.07
1242 Secrétaires juridiques	14.87	20.25	14.51	35.00	20.27
0123 Dir. d'autres services aux entreprises	17.00	57.14	20.00	48.57	31.42
1411 Commis de bureau généraux/commis de bureau générales	9.20	22.00	7.75	37.18	16.43
5241 Designers graphiques et illustrateurs/illustratrices	8.50	24.00	11.43	32.00	16.47
0611 Dir. des ventes, du marketing et de la publicité	14.55	32.50	8.33	45.00	21.73
1471 Expéditeurs/expéditrices et réceptionnaires	9.00	14.61	7.75	18.00	11.31
2254 Techniciens en arpentage et en techniques géodésiques	12.00	18.00	N.D.	N.D.	17.16
4112 Avocats/avocates (au Canada) et notaires (au Québec)	---	---	17.50	57.50	37.10
9424 Opérateurs d'instal. de l'assain. de l'eau et des déchets	12.50	16.35	N.D.	N.D.	15.04
2213 Techniciens/techniciennes en météorologie	9.00	---	---	---	9.00
7452 Manutentionnaires	7.75	12.30	7.75	22.60	12.82
7612 Autres manoeuvres et aides de soutien de métiers	13.50	14.00	7.75	15.00	10.81
2122 Professionnel(le)s des sciences forestières	16.00	35.00	15.60	40.00	26.15
6661 Préposés à l'entretien ménager et nettoyage/travaux légers	7.75	15.88	7.50	20.62	10.25
2151 Architectes	17.14	32.00	---	---	24.57
0651 Dir. d'autres services	13.00	22.00	15.00	40.00	22.51
0212 Dir. de services d'architecture et de sciences	20.00	35.00	14.00	65.00	33.41
0911 Dir. de la fabrication	14.84	35.00	11.66	233.30	28.50
8422 Ouvriers en sylviculture et en exploitation forestière	---	---	8.00	23.00	13.95
1472 Magasiniers/magasinieres et commis aux pièces	9.00	10.00	7.75	45.00	8.22
6622 Commis d'épicerie ou garnisseurs - commerce de détail	9.00	10.00	7.75	21.00	9.78
3213 Technologues et techniciens en santé animale	N.D.	N.D.	---	---	N.D.
2154 Arpenteurs-géomètres/arpenteuses-géomètres	N.D.	N.D.	N.D.	N.D.	N.D.
2211 Technologues et technicien(ne)s en chimie	N.D.	N.D.	14.00	23.75	16.08

Services professionnels, techniques et de gestion

Tableau 4.3 – Taux horaire minimum et maximum (suite et fin)

	Services profes., techn. et gestion		Autres secteurs		Salaire moyen pour le poste
	Taux horaire minimum	Taux horaire maximum	Taux horaire minimum	Taux horaire maximum	
6611 Caissiers/caissières	N.D.	N.D.	7.22	20.00	9.47
2255 Techniciens en cartographie et personnel assimilé	N.D.	N.D.	14.54	19.65	18.11
0632 Dir. de services d'hébergement	N.D.	N.D.	7.75	35.00	15.62
2131 Ingénieurs civils/ingénieures civiles	N.D.	N.D.	14.00	38.37	23.57
5223 Techniciens/techniciennes en graphisme	N.D.	N.D.	9.00	15.66	11.20
7292 Vitriers/vitrières	N.D.	N.D.	N.D.	N.D.	N.D.
7411 Conducteurs/conductrices de camions	N.D.	N.D.	9.00	41.39	15.64
7421 Conducteurs d'équipement lourd (sauf les grues)	N.D.	N.D.	7.75	52.00	19.32
7422 Conducteurs de machinerie d'entretien public	N.D.	N.D.	10.00	21.48	16.38
9212 Surveil. dans le raffinage du pétrole, traitement du gaz	N.D.	N.D.	---	---	15.92
3114 Vétérinaires	N.D.	N.D.	---	---	40.00
0114 Dir. d'autres services administratifs	N.D.	N.D.	21.00	49.50	31.98
2174 Programmeurs et développeurs en médias interactifs	N.D.	N.D.	14.00	25.28	19.47
0912 Dir. des services d'utilité publique	N.D.	N.D.	N.D.	N.D.	N.D.
9227 Surveil. dans la fabric. et le montage de produits divers	N.D.	N.D.	10.00	25.00	14.85
1221 Agents/agentes d'administration	N.D.	N.D.	7.75	45.88	21.13
2123 Agronomes, conseillers et spécialistes en agriculture	N.D.	N.D.	18.00	35.43	24.81
0111 Dir. financiers/directrices financières	N.D.	N.D.	12.00	71.43	22.46
0412 Gest. fonc. pub. - analyse économique	N.D.	N.D.	13.00	58.67	35.83
2221 Technologues et technicien(ne)s en biologie	N.D.	N.D.	9.50	34.67	20.04
2231 Technologues et technicien(ne)s en génie civil	N.D.	N.D.	14.25	25.00	17.74
4163 Agents de développement économique en marketing	N.D.	N.D.	10.00	50.66	23.71
6435 Réceptionnistes d'hôtel	N.D.	N.D.	7.75	17.84	10.36
7311 Mécaniciens de chantier et industriels (sauf textile)	N.D.	N.D.	7.75	27.50	15.52
0014 Cadres - santé, enseignement, services communautaires	N.D.	N.D.	15.00	85.71	29.17
7219 Entrepreneurs des autres métiers de la construction	N.D.	N.D.	N.D.	N.D.	N.D.
7445 Autres réparateurs/réparatrices	N.D.	N.D.	7.75	45.00	16.29
6483 Soigneurs d'animaux et travailleurs en soins des animaux	N.D.	N.D.	N.D.	N.D.	N.D.
7312 Mécaniciens/mécaniciennes d'équipement lourd	N.D.	N.D.	12.00	23.99	17.05
9613 Man. dans le trait. des produits chim. et utilité publique	N.D.	N.D.	---	---	N.D.
0016 Cadres - production de biens, services d'utilité pub.	N.D.	N.D.	12.50	64.10	28.35
4167 Super. et experts-conseils en programmes de sports	N.D.	N.D.	10.00	19.50	16.04
5121 Auteurs/auteures, rédacteurs/rédactrices et écrivains	N.D.	N.D.	N.D.	N.D.	N.D.
5131 Product., réalisateurs, chorégraphes et personnel assimilé	N.D.	N.D.	12.00	17.50	17.07
1121 Spécialistes des ressources humaines	N.D.	N.D.	16.26	50.00	28.64
1212 Super. de commis de finance et d'assurance	N.D.	N.D.	13.13	32.26	21.17
2148 Autres ingénieurs/ingénieures, n.c.a.	N.D.	N.D.	---	---	30.00
2153 Urbanistes et planificateurs de l'utilisation des sols	N.D.	N.D.	17.00	28.50	24.48
2171 Analystes et consultants/consultantes en informatique	N.D.	N.D.	19.25	50.00	29.91
4162 Économistes, recherchistes et analystes des polit. Écon.	N.D.	N.D.	N.D.	N.D.	N.D.
5124 Professionnels des relations publ. et des communication	N.D.	N.D.	11.64	39.47	21.26
7381 Opérateurs/opératrices de presse à imprimer	N.D.	N.D.	N.D.	N.D.	N.D.

Services professionnels, techniques et de gestion

5.0 – LES DIFFICULTÉS DE RECRUTEMENT

Le tableau suivant présente le nombre d'entreprises, dans le secteur et dans les autres secteurs, qui ont rencontré des difficultés de recrutement en 2006 (tableau 5.1) et les conséquences auxquelles ces entreprises devront faire face si les difficultés de recrutement persistent (tableau 5.2). Les totaux (100 %) sont horizontaux.

Tableau 5.1 - Répartition des établissements selon qu'ils ont rencontré ou non des difficultés de recrutement en 2006 (Q12A)

	Q12A. Rencontrez-vous ou avez-vous rencontré des difficultés de recrutement en 2006?			
	Total		Oui	Non
	N	N (Non pondéré)	%	%
Services profes., techn. et gestion	47	38	53,8%	46,2%
Autres secteurs	1 316	933	35,5%	64,5%
Total	1 363	971	36,2%	63,8%

SERVICES PROFESSIONNELS, TECHNIQUES ET DE GESTION

Occupation	Nombre d'entreprises ayant rencontré des difficultés de recrutement
1111 Vérificateurs/vérificatrices et comptables	8
2254 Techniciens en arpentage et en techniques géodésiques	3
1231 Teneurs/teneuses de livres	3
2154 Arpenteurs-géomètres/arpenteuses-géomètres	2
6662 Nettoyeurs spécialisés/nettoyeuses spécialisées	2
1242 Secrétaires juridiques	1
2213 Techniciens/techniciennes en météorologie	1
3114 Vétérinaires	1
3213 Technologues et techniciens en santé animale	1
4112 Avocats/avocates (au Canada) et notaires (au Québec)	1
Total : 25	42

Tableau 5.2 – Profils des candidat(e)s recherché(e)s

	Scolarité la plus demandée à l'embauche									Expérience la plus demandée à l'embauche			
	Aucun diplôme	Secondaire III	DES	DEP	ASP	AEP	DEC/ général	DEC/ technique	BACC et plus	Aucune expérience	Moins d'un an	De 1 à 3 ans	Plus de 3 ans
	%	%	%	%	%	%	%	%	%	%	%	%	%
Services profes., techn. et gestion	5.1%	---	14.2%	14.4%	---	---	2.4%	11.0%	52.9%	54.3%	---	24.8%	20.9%
Autres secteurs	31.3%	3.6%	25.7%	13.2%	1.3%	0.5%	3.9%	10.3%	10.4%	58.8%	6.0%	24.1%	11.1%

SERVICES PROFESSIONNELS, TECHNIQUES ET GESTION

DES : Diplôme d'études secondaires

DEP : Diplôme d'études professionnelles

ASP : Attestation de spécialisation professionnelle

AEP : Attestation d'études professionnelles

DEC / général : Diplôme d'études collégiales, programmes de formation préuniversitaire

DEC / technique : Diplôme d'études collégiales, programmes de formation technique

BACC et plus : Diplôme universitaire de premier cycle (baccalauréat) et plus (études supérieures ; maîtrise, doctorat)

**Tableau 5.3 - Répartition des conséquences auxquelles les entreprises devront faire face en 2007 si les difficultés de recrutement persistent
(Q12C)**

	Si vos difficultés de recrutement persistent, à quelle(s) conséquence(s) votre établissement pourrait-il faire face en 2007?											
	Total		Réorganiser le travail	Embaucher des candidats moins qualifiés	Former vos employés en place	Prolonger les heures supplémentaires	Autres	Perdre des contrats	Faire appel à la sous-traitance	Aucune	Fermer l'établissement et cesser les activités	Déménager une partie ou la totalité des activités
	Nombre de mentions de CNP	N (Non pondéré)	%	%	%	%	%	%	%	%	%	
Services professionnels, techniques et de gestion	25	20	27,1%	38,1%	33,1%	24,3%	23,2%	35,3%	18,6%	4,0%	---	5,9%
Autres secteurs	460	327	36,8%	30,0%	27,8%	23,1%	20,6%	13,3%	9,4%	9,3%	6,1%	2,2%
Total	485	347	36,3%	30,4%	28,1%	23,2%	20,7%	14,4%	9,9%	9,0%	5,8%	2,4%

SERVICES PROFESSIONNELS, TECHNIQUES ET DE GESTION

6.0 – LES INTENTIONS D'EMBAUCHE

Les quatre prochains tableaux présentent le nombre d'entreprises, dans le secteur et dans les autres secteurs, qui auront besoin d'embaucher du nouveau personnel en 2007 (tableau 6.1), la répartition des intentions d'embauche selon la scolarité, l'expérience et les raisons de l'embauche (tableau 6.2), la répartition des établissements selon leurs méthodes de recrutement les plus efficaces (tableau 6.3) et le nombre d'entreprises qui envisagent d'embaucher de la main-d'œuvre immigrante au cours des prochaines années (tableau 6.4). Les totaux (100 %) sont horizontaux.

Tableau 6.1 - Répartition des établissements selon qu'ils auront ou non besoin d'embaucher du nouveau personnel en 2007 (Q13A)

	Q13A. En 2007, aurez-vous besoin d'embaucher du nouveau personnel?			
	Total		Oui	Non
	N	N (Non pondéré)	%	%
Services profes., techn. et gestion	44	35	67,5%	32,5%
Autres secteurs	1 188	844	42,2%	57,8%
Total	1 231	879	43,1%	56,9%

SERVICES PROFESSIONNELS, TECHNIQUES ET DE GESTION

Occupation	Nombre d'entreprises ayant des intentions d'embauche	Nombre de postes à combler
2224 Technicien(ne)s du milieu naturel et de la pêche	2	26
9619 Autres manoeuvres des serv. de transf., de fabrication	3	18
1111 Vérificateurs/vérificatrices et comptables	9	9
6611 Caissiers/caissières	1	6
1473 Commis à la production	1	5
1231 Teneurs/teneuses de livres	4	4
2254 Techniciens en arpentage et en techniques géodésiques	2	3
2211 Technologues et technicien(ne)s en chimie	1	3
2123 Agronomes, conseillers et spécialistes en agriculture	1	2
1241 Secrétaires (sauf domaines juridique et médical)	2	2
Total : 30	52	104

Tableau 6.2 - Répartition des intentions d'embauche selon la scolarité, l'expérience et les raisons de l'embauche (Q13B)

	Scolarité la plus demandée à l'embauche									Expérience la plus demandée à l'embauche				Raisons de l'embauche			
	Aucun diplôme	Secondaire III	DES	DEP	ASP	AEP	DEC/ général	DEC/ technique	BACC et plus	Aucune expérience	Moins d'un an	De 1 à 3 ans	Plus de 3 ans	Roulement de personnel	Remplacement à la suite d'une prise de retraite	Nouveau poste	Autres raisons
	%	%	%	%	%	%	%	%	%	%	%	%	%	%	%	%	%
Services profes., techn. et gestion	7.1%	4.8%	11.9%	11.9%	0.0%	0.0%	2.4%	21.4%	40.5%	40.5%	0.0%	26.2%	33.3%	43.9%	0.0%	53.7%	4.9%
Autres secteurs	27.6%	4.0%	29.7%	11.2%	0.9%	0.4%	5.9%	10.6%	9.7%	56.1%	7.3%	26.7%	10.0%	43.8%	15.1%	28.2%	21.7%

SERVICES PROFESSIONNELS, TECHNIQUES ET DE GESTION

DES : Diplôme d'études secondaires

DEP : Diplôme d'études professionnelles

ASP : Attestation de spécialisation professionnelle

AEP : Attestation d'études professionnelles

DEC / général : Diplôme d'études collégiales, programmes de formation préuniversitaire

DEC / technique : Diplôme d'études collégiales, programmes de formation technique

BACC et plus : Diplôme universitaire de premier cycle (baccalauréat) et plus (études supérieures ; maîtrise, doctorat)

Tableau 6.3 - Répartition des établissements selon leurs méthodes de recrutement les plus efficaces (Q14)

	Quelles méthodes sont habituellement les plus efficaces pour recruter votre main-d'oeuvre?											
	Total		Annonces	Par vos employés ou votre réseau de contacts	Centre local d'emploi	Placement en ligne (emploiquebec.net)	Autres	Banque de curriculum vitae	Institutions de formation	Sites Internet liés à l'emploi	Événements promotionnels	Agences de placement privées
	N	N (Non pondéré)	%	%	%	%	%	%	%	%	%	%
Services professionnels, techniques et de gestion	29	23	71,4%	42,0%	11,2%	18,9%	28,6%	14,6%	22,3%	16,0%	3,9%	---
Autres secteurs	499	350	42,5%	39,2%	28,8%	26,4%	24,7%	18,7%	7,0%	3,8%	2,4%	1,7%
Total	529	373	44,1%	39,3%	27,9%	26,0%	24,9%	18,4%	7,9%	4,5%	2,5%	1,6%

SERVICES PROFESSIONNELS, TECHNIQUES ET DE GESTION

Tableau 6.4 - Répartition des établissements selon qu'ils envisagent ou non d'embaucher de la main-d'œuvre immigrante au cours des prochaines années (Q15)

	Q15. Envisagez-vous embaucher de la main-d'oeuvre immigrante au cours des prochaines années?			
	Total		Oui	Non
	N	N (Non pondéré)	%	%
Services profes., techn. et gestion	26	20	29,7%	70,3%
Autres secteurs	430	301	43,4%	56,6%
Total	456	321	42,6%	57,4%

SERVICES PROFESSIONNELS, TECHNIQUES ET DE GESTION

7.0 – LES PRÉVISIONS DE MISES À PIED

Le tableau suivant présente le nombre d'entreprises, dans le secteur et dans les autres secteurs, qui prévoient effectuer des mises à pied permanentes ou à durée indéterminée au sein de leur établissement, en 2007. Les totaux (100 %) sont horizontaux. Aucune mise à pied permanente n'est prévue dans le secteur des services professionnels, techniques et de gestion en 2007.

Tableau 7.1 - Répartition des établissements selon qu'ils prévoient ou non effectuer des mises à pied permanentes ou à durée indéterminée en 2007 (Q16A)

	Q16A. Prévoyez-vous effectuer des mises à pied permanentes ou à durée indéterminée au sein de votre établissement en 2007?			
	Total		Oui	Non
	N	N (Non pondéré)	%	%
Services profes., techn. et gestion	43	35	0,0%	100,0%
Autres secteurs	1 247	880	6,9%	93,1%
Total	1 290	915	6,6%	93,4%

SERVICES PROFESSIONNELS, TECHNIQUES ET DE GESTION

8.0 – LES INTENTIONS DE FORMATION

Les deux premiers tableaux de cette section présentent le nombre d'entreprises, dans le secteur et dans les autres secteurs, qui offriront des activités de formation à leurs employés en 2007 ainsi que les méthodes les plus fréquemment utilisées pour former leurs employés. Dans ces deux tableaux, les totaux (100 %) sont horizontaux. Enfin, le troisième tableau présente la nature de la formation par type de poste.

Tableau 8.1 - Répartition des établissements selon qu'ils prévoient ou non offrir des activités de formation à leurs employés en 2007 (Q17)

	Q17A. Offrirez-vous des activités de formation à vos employés en 2007?			
	Total		Oui	Non
	N	N (Non pondéré)	%	%
Services profes., techn. et gestion	42	34	83,6%	16,4%
Autres secteurs	1 215	861	61,6%	38,4%
Total	1 257	895	62,3%	37,7%

SERVICES PROFESSIONNELS, TECHNIQUES ET DE GESTION

Tableau 8.2 - Répartition des établissements selon leurs méthodes les plus fréquemment utilisées pour former leurs employés (Q18)

	Quelles méthodes utilisez-vous le plus fréquemment pour former vos employés?								
	Total		Coaching par des employés expérimentés	Ateliers, travaux pratiques ou cours durant les heures de travail	Congés de formation payés	Remboursement des dépenses de formation	Ateliers, travaux pratiques ou cours en dehors des heures de travail	Autres	Congés de formation non payés
	N	N (Non pondéré)	%	%	%	%	%	%	%
Services professionnels, techniques et de gestion	47	38	53,5%	49,5%	33,4%	18,1%	19,5%	11,6%	---
Autres secteurs	1 302	922	58,5%	37,9%	26,2%	14,7%	14,3%	10,3%	2,3%
Total	1 349	960	58,3%	38,3%	26,4%	14,8%	14,5%	10,3%	2,2%

SERVICES PROFESSIONNELS, TECHNIQUES ET DE GESTION

Tableau 8.3 – Nature de la formation

	Nombre d'entreprises offrant des formations		Nombre d'employés visés N	Compétences techniques %	Compétences interpersonnelles %	Connaissances linguistiques %	Connaissances en informatique et en bureautique %	Connaissances en planification et en gestion %	Autres compétences %	Compétences de base %
	N	N (non-pondéré)								
0123 Dir. d'autres services aux entreprises	2	2	3	100,0%	---	---	---	---	---	---
0611 Dir. des ventes, du marketing et de la publicité	1	1	2	---	---	---	---	100,0%	---	---
1111 Vérificateurs/vérificatrices et comptables	15	11	75	73,3%	---	---	---	---	26,7%	---
1231 Teneurs/teneuses de livres	11	7	37	72,9%	---	---	---	---	27,1%	---
1241 Secrétaires (sauf domaines juridique et médical)	4	3	8	100,0%	---	---	---	---	---	---
1242 Secrétaires juridiques	4	3	6	68,0%	32,0%	---	---	---	---	---
1411 Commis de bureau généraux/commis de bureau générales	3	2	4	55,6%	---	---	44,4%	---	---	---
1414 Réceptionnistes et standardistes	1	1	1	---	100,0%	---	---	---	---	---
1431 Commis à la comptabilité et personnel assimilé	5	3	11	44,7%	---	---	---	---	55,3%	---
1471 Expéditeurs/expéditrices et réceptionnaires	2	1	6	100,0%	---	---	---	---	---	---
1473 Commis à la production	2	2	12	50,0%	---	---	50,0%	---	---	50,0%
2122 Professionnel (le)s des sciences forestières	1	1	1	---	---	---	---	---	100,0%	---
2131 Ingénieurs civils/ingénieurs civiles	1	1	2	100,0%	---	---	---	---	---	---
2151 Architectes	1	1	3	100,0%	---	---	---	---	---	---
2154 Arpenteurs-géomètres/arpenteuses-géomètres	1	1	1	100,0%	---	---	---	---	---	---
2171 Analystes et consultants/consultantes en informatique	1	1	1	100,0%	---	---	---	---	---	---
2213 Techniciens/techniciennes en météorologie	1	1	1	100,0%	---	---	---	---	---	---
2223 Technologues et techniciens en sciences forestières	2	2	11	46,7%	---	---	---	---	100,0%	---
2224 Technicien(ne)s du milieu naturel et de la pêche	2	2	41	100,0%	---	---	---	---	---	---
2254 Techniciens en arpentage et en techniques géodésiques	1	1	2	100,0%	---	---	---	---	---	---
2255 Techniciens en cartographie et personnel assimilé	1	1	2	100,0%	---	---	---	---	---	---
3114 Vétérinaires	1	1	3	100,0%	---	---	---	---	100,0%	---
4112 Avocats/avocates (au Canada) et notaires (au Québec)	2	2	4	100,0%	---	---	---	---	---	---
4161 Agents de programmes en sciences naturelles et appliqué	1	1	1	100,0%	---	---	---	---	---	---
5223 Techniciens/techniciennes en graphisme	1	1	1	100,0%	---	---	---	---	---	---
5241 Designers graphiques et illustrateurs/illustratrices	1	1	5	---	---	---	100,0%	---	---	---
6442 Guides d'activités récréatives et sportives de plein air	1	1	1	100,0%	---	---	---	---	---	---
6622 Commis d'épicerie ou garnisseurs - commerce de détail	2	1	5	100,0%	---	---	---	---	---	---
6662 Nettoyeurs spécialisés/nettoyeuses spécialisées	2	1	2	100,0%	---	---	---	---	---	---
8422 Ouvriers en sylviculture et en exploitation forestière	1	1	3	---	---	---	---	---	---	---
9424 Opérateurs d'instal. de l'assain. de l'eau et des déchets liquides	1	1	7	---	---	---	---	---	100,0%	---
9619 Autres manoeuvres des serv. de transf., de fabrication	2	1	6	100,0%	---	---	---	---	---	---
Total	78	60	268	73,6%	3,0%	---	4,3%	1,3%	21,0%	1,3%

Services professionnels, techniques et de gestion

9.0 – LA GESTION DES RESSOURCES HUMAINES

Cette section présente cinq tableaux qui décrivent l'état de la gestion des ressources humaines.

Le premier tableau (9.1) indique le nombre d'entreprises, dans le secteur et les autres secteurs, qui ont un employé responsable de la gestion des ressources humaines ainsi que le pourcentage (moins de la moitié ou plus de la moitié) de sa tâche consacré à cette activité (tableau 9.2).

Tableau 9.1 - Répartition des établissements selon qu'ils ont ou non un employé responsable de la gestion des ressources humaines dans l'établissement (Q19)

	Q19. Avez-vous un employé responsable de la gestion des ressources humaines dans votre établissement?			
	Total		Oui	Non
	N	N (Non pondéré)	%	%
Services profes., techn. et gestion	47	38	66.0%	34.0%
Autres secteurs	1 319	935	51.7%	48.3%
Total	1 366	973	52.2%	47.8%

SERVICES PROFESSIONNELS, TECHNIQUES ET DE GESTION

Tableau 9.2 – Temps consacré par le responsable en gestion des ressources humaines dans l'établissement (plus de 50 % ou moins de 50 %) (Q19B)

	Q19B. Quel pourcentage de sa tâche cette personne consacre-t-elle à la gestion des ressources humaines dans votre établissement?				
	Total		1 à 49%	50% à 100%	Moyenne
	N	N (Non pondéré)	%	%	%
Services professionnels, techniques et de gestion	29	25	81,3%	18,7%	24,1%
Autres secteurs	635	454	76,7%	23,3%	31,1%
Total	664	479	76,9%	23,1%	30,8%

SERVICES PROFESSIONNELS, TECHNIQUES ET DE GESTION

Le tableau 9.3 présente le nombre d'entreprises dans le secteur et dans les autres secteurs qui ont implanté des politiques de gestion : description de la tâche, politique d'accueil, évaluation du rendement, politique salariale, de formation, de recrutement, programme d'aide, aucune politique et politique de mise à la retraite. Les totaux (100 %) sont horizontaux.

Tableau 9.3 - Répartition des établissements selon leurs politiques de gestion des ressources humaines (Q20)

	Quelles politiques de gestion des ressources humaines avez-vous implantées ?										
	Total		Politique de description des tâches	Politique d'accueil et d'entraînement à la tâche	Politique d'évaluation de rendement des employés	Politique des salaires et avantages sociaux	Politique de formation	Programme d'aide aux employés	Aucune	Politique de mise à la retraite	Autres (précisez)
	N	N (Non pondéré)	%	%	%	%	%	%	%	%	%
Services profes., techn. et gestion	46	37	53,8%	62,2%	53,1%	59,3%	45,4%	20,7%	23,1%	9,7%	7,7%
Autres secteurs	1 307	926	54,7%	52,0%	48,4%	47,2%	43,6%	28,7%	23,4%	14,8%	5,0%
Total	1 352	963	54,7%	52,3%	48,6%	47,6%	43,7%	28,4%	23,4%	14,6%	5,1%

SERVICES PROFESSIONNELS, TECHNIQUES ET DE GESTION

Le tableau 9.4 présente les types de difficultés qu'éprouvent les entreprises du secteur et des autres secteurs, en matière de gestion des ressources humaines.

Tableau 9.4 - Répartition des établissements selon leurs difficultés en matière de gestion des ressources humaines (Q21)

	Quelles difficultés éprouvez-vous en matière de gestion des ressources humaines ?										
	Total		Recrutement, sélection et embauche	Aucune	Planification de la relève, gestion prévisionnelle des ressources	Motivation, mobilisation et reconnaissance	Roulement et rétention	Formation	Relations et climat de travail	Mises à pied, licenciement et congédiement	Autres (précisez)
	N	N (Non pondéré)	%	%	%	%	%	%	%	%	%
Services profes., techn. et gestion	47	38	54,1%	19,1%	26,9%	15,2%	17,2%	14,3%	15,3%	4,3%	8,5%
Autres secteurs	1 306	927	37,2%	38,0%	19,1%	16,4%	15,1%	10,7%	9,0%	6,1%	3,3%
Total	1 353	965	37,7%	37,3%	19,3%	16,4%	15,2%	10,8%	9,2%	6,0%	3,5%

SERVICES PROFESSIONNELS, TECHNIQUES ET DE GESTION

Enfin, le tableau 9.5 présente les stratégies d'affaires qui sont envisagées par les entreprises du secteur et des autres secteurs.

Tableau 9.5 - Répartition des établissements selon leurs stratégies d'affaires envisagées pour 2007 (Q22)

	Quelle(s) stratégie(s) d'affaires envisagez-vous pour 2007 ?						
	Total		Croissance	Aucune	Restructuration et réorganisation	Diversification	Rationalisation et/ou désinvestissement
	N	N (Non pondéré)	%	%	%	%	%
Services profes., techn. et gestion	47	38	49,8%	23,7%	26,7%	16,6%	17,2%
Autres secteurs	1 284	909	37,3%	33,4%	20,4%	16,0%	9,8%
Total	1 331	947	37,7%	33,0%	20,6%	16,0%	10,0%

SERVICES PROFESSIONNELS, TECHNIQUES ET DE GESTION

10.0 – DIVERS

Cette section présente les données concernant l'utilisation des mesures et des services offerts par Emploi-Québec (tableau 10.1) et l'intérêt à obtenir de l'information sur cinq (5) sujets :

- le vieillissement de la main-d'œuvre et la planification des départs à la retraite (tableau 10.2) ;
- la rétention des employés et l'évaluation des coûts de remplacement (tableau 10.3) ;
- la Loi favorisant le développement de la formation de la main-d'œuvre (1 %) (tableau 10.4) ;
- le Programme d'apprentissage en milieu de travail (tableau 10.5) ;
- le placement en ligne (tableau 10.6).

Dans tous les tableaux, les totaux (100 %) sont horizontaux.

Tableau 10.1 - Répartition des établissements selon qu'ils ont utilisé ou non les mesures et les services offerts aux entreprises par Emploi-Québec via les centres locaux d'emploi (Q23)

	Q23. Au cours de l'année 2006, avez-vous utilisé les mesures et les services offerts aux entreprises par Emploi-Québec via les centres locaux d'emploi (CLE)?			
	Total		Oui	Non
	N	N (Non pondéré)	%	%
Services profes., techn. et gestion	47	38	48,3%	51,7%
Autres secteurs	1 319	935	36,6%	63,4%
Total	1 366	973	37,0%	63,0%

SERVICES PROFESSIONNELS, TECHNIQUES ET DE GESTION

Tableau 10.2 – Répartition des éléments d'information que les entreprises désirent obtenir (Q24)

	Q24. Souhaiteriez-vous obtenir de l'information sur les sujets suivants : Vieillessement de la main-d'oeuvre et planification des départs à la retraite			
	Total		Oui	Non
	N	N (Non pondéré)	%	%
Services profes., techn. et gestion	47	38	31,8%	68,2%
Autres secteurs	1 319	935	34,0%	66,0%
Total	1 366	973	33,9%	66,1%

SERVICES PROFESSIONNELS, TECHNIQUES ET DE GESTION

Tableau 10.3 – Répartition des éléments d'information que les entreprises désirent obtenir (Q24)

	Q24. Souhaiteriez-vous obtenir de l'information sur les sujets suivants : Rétention des employés et évaluation des coûts de remplacement de ces employés			
	Total		Oui	Non
	N	N (Non pondéré)	%	%
Services profes., techn. et gestion	47	38	33,0%	67,0%
Autres secteurs	1 319	935	35,5%	64,5%
Total	1 366	973	35,4%	64,6%

SERVICES PROFESSIONNELS, TECHNIQUES ET DE GESTION

Tableau 10.4 – Répartition des éléments d'information que les entreprises désirent obtenir (Q24)

	Q24. Souhaiteriez-vous obtenir de l'information sur les sujets suivants : la Loi favorisant le développement de la formation de la main-d'oeuvre (1%)			
	Total		Oui	Non
	N	N (Non pondéré)	%	%
Services profes., techn. et gestion	47	38	37,2%	62,8%
Autres secteurs	1 319	935	42,4%	57,6%
Total	1 366	973	42,3%	57,7%

SERVICES PROFESSIONNELS, TECHNIQUES ET DE GESTION

Tableau 10.5 – Répartition des éléments d'information que les entreprises désirent obtenir (Q24)

	Q24. Souhaiteriez-vous obtenir de l'information sur les sujets suivants : Programme d'apprentissage en milieu de travail			
	Total		Oui	Non
	N	N (Non pondéré)	%	%
Services profes., techn. et gestion	47	38	45,0%	55,0%
Autres secteurs	1 319	935	48,3%	51,7%
Total	1 366	973	48,2%	51,8%

SERVICES PROFESSIONNELS, TECHNIQUES ET DE GESTION

**Tableau 10.6 – Répartition des éléments d'information que les entreprises désirent obtenir
(Q24)**

	Q24. Souhaiteriez-vous obtenir de l'information sur les sujets suivants : Placement en ligne			
	Total		Oui	Non
	N	N (Non pondéré)	%	%
Services profes., techn. et gestion	47	38	24,0%	76,0%
Autres secteurs	1 319	935	28,9%	71,1%
Total	1 366	973	28,7%	71,3%

SERVICES PROFESSIONNELS, TECHNIQUES ET DE GESTION

ANNEXES

Annexe A - Rapport administratif des appels

	Les Îles-de-la-Madeleine	Le Rocher-Percé	La Côte-de-Gaspé	La Haute-Gaspésie	Bonaventure	Avignon	TOTAL	%
GÉNÉRÉS	273	362	401	241	371	277	1925	100,00%
UTILISÉS	273	362	401	241	371	277	1925	100,00%
Pas de service	13	34	26	23	27	21	144	7,48%
Résidentiel	6	7	5	4	14	8	44	2,29%
Problème de ligne	2	4	11	2	4	3	26	1,35%
Fax	8	5	7	7	5	2	34	1,77%
Mauvais no. de tél.	1	1	4	2	7	1	16	0,83%
Entreprises fermées	4	4	9	7	11	8	43	2,23%
Entreprises déménagées	0	0	2	1	1	0	4	0,30%
A, NON VALIDE	34	55	64	46	69	43	311	16,16%
VALIDE	239	307	337	195	302	234	1614	83,84%
Non éligible - (À valider)	7	14	10	5	11	10	57	3,53%
Non éligible - Moins de 5 employés	18	27	38	17	18	19	137	8,49%
Problème de langue	3	1	3	0	3	5	15	0,93%
Age et maladie	0	0	0	0	0	0	0	0,00%
Autre (duplicata)	7	23	24	5	15	14	88	5,45%
B, HORS ÉCHANTILLON	35	65	75	27	47	48	297	18,40%
ÉCHANTILLON	204	242	262	168	255	186	1317	68,42%
C, Refus RÉCEPTION	2	1	5	1	1	2	12	0,91%
D, Refus SÉLECTION	11	34	23	17	26	18	129	9,79%
D, Abs. Prolongée	10	5	1	1	1	3	21	1,59%
D, Incomplet	3	2	5	3	2	1	16	1,21%
C, Pas de réponse	9	14	6	9	18	9	65	4,94%
D, Rendez-vous	18	19	25	11	16	12	101	7,67%
COMPLÉTÉS - LONGS	151	167	197	126	191	141	973	73,88%
% REFUS	6,37%	14,46%	10,69%	10,71%	10,59%	10,75%	10,71%	
% COMPLÉTÉS	74,02%	69,01%	75,19%	75,00%	74,90%	75,81%	73,88%	
TAUX D'ÉLIGIBILITÉ	84,65%	77,74%	76,99%	85,41%	83,39%	78,48%	80,68%	
TAUX DE RÉPONSE AIRMS	74,64%	69,97%	75,92%	75,66%	75,84%	76,78%	74,72%	

A. NON VALIDE
B. HORS ÉCHANTILLON
ÉCHANTILLON
C.
D.
% REFUS
% COMPLÉTÉS
TAUX D'ÉLIGIBILITÉ (T.É.)
TAUX DE RÉPONSE AIRMS

Aucun contact possible avec le répondant à ces numéros de téléphone
 Les répondants ne sont pas éligibles ou aptes à répondre à l'étude
Numéros travaillables
 ÉLIGIBILITÉ NON-ÉTABLIE: Pas de réponse et refus ménage
 ÉLIGIBILITÉ ÉTABLIE: Refus personne, Abs. Prolongée, Incomplet et rendez-vous
 Somme des refus sur l'échantillon.
 Entrevues complétées sur l'échantillon.
 D+Complétés/B+D+Complétés
 Complétés/C*(T.É.)+D+Complétés

Annexe B - Questionnaire

**QUESTIONNAIRE
SUR LES BESOINS DE MAIN-D'ŒUVRE ET DE COMPÉTENCES DES ENTREPRISES**

IDENTIFICATION DE L'ÉTABLISSEMENT

(L'établissement est le lieu physique de production de biens ou de services auquel est normalement associé au moins un emploi rémunéré, incluant le propriétaire)

Nom du répondant à l'enquête _____

1. **Quel est le nom usuel de votre établissement?** _____

2. **Quel est le nom légal de votre établissement?** Le même

Précisez si diffère du nom usuel _____

3. **Quelles sont les coordonnées de votre établissement?**

Adresse physique _____

Adresse postale _____

Numéro de téléphone principal _____

Numéro de télécopieur _____

Courriel de l'établissement _____

Adresse Internet _____

4. **Quel est le nom du ou de la responsable des ressources humaines au sein de votre établissement?**

Nom _____

Numéro de téléphone _____

Le même que celui de l'établissement

Précisez si celui-ci diffère _____

Courriel _____

5. **Votre établissement est-il...** (Cochez la catégorie qui correspond à votre situation)

Un siège social

Une succursale / filiale / franchise

Le seul établissement

6. **Quelle est l'activité principale de votre établissement? Veuillez également préciser l'activité secondaire si cela s'applique.** (Exemple : extraction minière, production de bois d'œuvre, vente de chaussures, etc.). (L'activité principale est celle qui génère en majeure partie ou en totalité le chiffre d'affaires.)

Principal produit ou service : _____

Produit ou service secondaire : _____

7. a) Considérez-vous votre entreprise comme saisonnière ?

Oui

Non (allez à la question 8)

b) Quelle est votre période d'activité habituelle ?

Date de début _____

Date de fin _____

Les renseignements que vous avez fournis aux questions 1 à 7 seront partagés avec certains organismes socioéconomiques et pourraient être publiés dans un répertoire d'entreprises. Or, pour les prochaines questions, les renseignements que vous nous transmettez demeureront confidentiels et serviront à la planification de formations et à la réalisation de portraits par Emploi-Québec.

PROFIL ET TENDANCES DE L'EMPLOI

8. Veuillez nous indiquer le titre de la profession et le nombre d'employés salariés dans votre établissement en 2006 (pendant la période la plus active), en détaillant le nombre d'employés travaillant à temps plein (30 heures et plus par semaine) et à temps partiel (moins de 30 heures par semaine). (Ne considérez pas les postes qui étaient réservés au rappel d'employés mis à pied temporairement ni les postes qui devaient être comblés par promotion ou mutation à l'intérieur de l'établissement)

Nombre d'employés qui ont travaillé à temps plein et à temps partiel (permanent, temporaire/occasionnel, saisonnier)	Titre de la profession	Permanent	Temporaire/ Occasionnel	Saisonnier	Total	Taux horaire minimum	Taux horaire maximum	Bilinguisme exigé
Temps plein (30 heures et plus par semaine)								
Temps partiel (moins de 30 heures par semaine)								
Total								

9. Au cours de quelle période le nombre d'emplois maximal a-t-il été atteint en 2006 au sein de votre établissement? (Choix unique)

Période d'emploi maximale	
	Saison
Printemps (mars, avril, mai)	<input type="checkbox"/>
Été (juin, juillet, août)	<input type="checkbox"/>
Automne (septembre, octobre, novembre)	<input type="checkbox"/>
Hiver (décembre, janvier, février)	<input type="checkbox"/>
Ne s'applique pas (pas de variation)	<input type="checkbox"/>

10. En 2006, le nombre d'emplois au sein de votre établissement était-il en diminution, stable ou en augmentation? (Choix unique)

	COCHEZ
En diminution	<input type="checkbox"/>
Stable	<input type="checkbox"/>
En augmentation	<input type="checkbox"/>

11. Parmi votre personnel régulier actuellement en emploi, quel est le nombre d'employés dans chacun de ces groupes d'âge?

15 - 24 ans	(_____)
25 - 34 ans	(_____)
35 - 44 ans	(_____)
45 - 54 ans	(_____)
55 - 64 ans	(_____)
65 ans et plus	(_____)
Total	(_____)

DIFFICULTÉS DE RECRUTEMENT

12 A) Rencontrez-vous ou avez-vous rencontré des difficultés de recrutement en 2006? (Une difficulté de recrutement est observée lorsque, malgré les efforts de recrutement, un poste demeure ou est demeuré vacant pendant plus de 4 mois)

Oui <input type="checkbox"/>
Non <input type="checkbox"/> Passez à la question 13
Ne sait pas <input type="checkbox"/> Passez à la question 13

12 B) Pour quelles professions et pour quelles raisons rencontrez-vous ou avez-vous rencontré des difficultés de recrutement? Précisez la scolarité, l'expérience, les compétences et les connaissances exigées à l'embauche.

	(1) COMPLÉTER (_____)	(2) COMPLÉTER (_____)	(3) COMPLÉTER (_____)	Exemple
1. Titre de la profession CNP 4 (si nécessaire, préciser les principales fonctions pour des fins de classification)				Programmeur
2. Scolarité exigée à l'embauche				
Aucun diplôme	<input type="checkbox"/>	<input type="checkbox"/>	<input type="checkbox"/>	<input type="checkbox"/>
Secondaire III	<input type="checkbox"/>	<input type="checkbox"/>	<input type="checkbox"/>	<input type="checkbox"/>
Diplôme de 5 ^e secondaire (général)	<input type="checkbox"/>	<input type="checkbox"/>	<input type="checkbox"/>	<input type="checkbox"/>

Diplôme de formation professionnelle (<i>diplôme, attestation ou spécialisation</i>) (<i>précisez la spécialisation</i>)	<input type="checkbox"/> (_____)	<input type="checkbox"/> (_____)	<input type="checkbox"/> (_____)	<input type="checkbox"/> (_____)
Diplôme de formation collégiale (<i>général ou technique</i>) (<i>précisez la spécialisation</i>)	<input type="checkbox"/> (_____)	<input type="checkbox"/> (_____)	<input type="checkbox"/> (_____)	<input checked="" type="checkbox"/> (informatique)
Diplôme universitaire (<i>certificat, baccalauréat ou plus</i>) (<i>précisez la spécialisation</i>)	<input type="checkbox"/> (_____)	<input type="checkbox"/> (_____)	<input type="checkbox"/> (_____)	<input type="checkbox"/> (_____)
3. Expérience exigée à l'embauche				
Aucune expérience	<input type="checkbox"/>	<input type="checkbox"/>	<input type="checkbox"/>	<input type="checkbox"/>
Moins d'un an	<input type="checkbox"/>	<input type="checkbox"/>	<input type="checkbox"/>	<input checked="" type="checkbox"/>
De 1 à 3 ans	<input type="checkbox"/>	<input type="checkbox"/>	<input type="checkbox"/>	<input type="checkbox"/>
Plus de 3 ans	<input type="checkbox"/>	<input type="checkbox"/>	<input type="checkbox"/>	<input type="checkbox"/>
4. Compétences et connaissances exigées à l'embauche				
Aucune	<input type="checkbox"/>	<input type="checkbox"/>	<input type="checkbox"/>	<input type="checkbox"/>
Compétences de base (<i>lire, écrire, compter</i>) (<i>précisez</i>)	<input type="checkbox"/> (_____)	<input type="checkbox"/> (_____)	<input type="checkbox"/> (_____)	<input type="checkbox"/>
Compétences techniques propres à l'exercice de la profession (<i>précisez</i>)	<input type="checkbox"/> (_____)	<input type="checkbox"/> (_____)	<input type="checkbox"/> (_____)	<input checked="" type="checkbox"/> (réseautique)
Compétences interpersonnelles et personnelles (<i>précisez</i>)	<input type="checkbox"/> (_____)	<input type="checkbox"/> (_____)	<input type="checkbox"/> (_____)	<input checked="" type="checkbox"/> (autonomie)
Connaissances linguistiques (<i>précisez</i>)	<input type="checkbox"/> (_____)	<input type="checkbox"/> (_____)	<input type="checkbox"/> (_____)	<input checked="" type="checkbox"/> (anglais)
Connaissances en informatique et en bureautique (<i>précisez</i>)	<input type="checkbox"/> (_____)	<input type="checkbox"/> (_____)	<input type="checkbox"/> (_____)	<input checked="" type="checkbox"/> (Windows)
Connaissances en planification et en gestion (<i>précisez</i>)	<input type="checkbox"/>	<input type="checkbox"/>	<input type="checkbox"/>	<input type="checkbox"/>
Autres compétences et connaissances (<i>précisez</i>)	(_____)	(_____)	(_____)	<input type="checkbox"/>
5. Cause des difficultés de recrutement rencontrées				
Durée du travail irrégulière (saisonnier ou temporaire)	<input type="checkbox"/>	<input type="checkbox"/>	<input type="checkbox"/>	<input checked="" type="checkbox"/>
Lieu de travail (lieu éloigné ou isolé)	<input type="checkbox"/>	<input type="checkbox"/>	<input type="checkbox"/>	<input type="checkbox"/>
Conditions de travail (s: salaire; mt: milieu de travail; ht: horaire de travail)	s <input type="checkbox"/> mt <input type="checkbox"/> ht <input type="checkbox"/>	s <input type="checkbox"/> mt <input type="checkbox"/> ht <input type="checkbox"/>	s <input type="checkbox"/> mt <input type="checkbox"/> ht <input type="checkbox"/>	s <input type="checkbox"/> mt <input type="checkbox"/> ht <input type="checkbox"/>
Manque de candidats qualifiés (formation)	<input type="checkbox"/>	<input type="checkbox"/>	<input type="checkbox"/>	<input checked="" type="checkbox"/>
Manque de candidats expérimentés (expérience)	<input type="checkbox"/>	<input type="checkbox"/>	<input type="checkbox"/>	<input type="checkbox"/>
Manque de candidats compétents (qualité du travail exécuté)	<input type="checkbox"/>	<input type="checkbox"/>	<input type="checkbox"/>	<input type="checkbox"/>
Lacunes dans les qualités personnelles	<input type="checkbox"/>	<input type="checkbox"/>	<input type="checkbox"/>	<input type="checkbox"/>
Connaissances linguistiques	<input type="checkbox"/>	<input type="checkbox"/>	<input type="checkbox"/>	<input type="checkbox"/>
Autres (<i>précisez</i>)	<input type="checkbox"/> (_____)	<input type="checkbox"/> (_____)	<input type="checkbox"/> (_____)	<input type="checkbox"/> (_____)

12 C) Si vos difficultés de recrutement persistent, à quelle(s) conséquence(s) votre établissement pourrait-il faire face en 2007? (Choix multiple).

	Cochez
Vous devrez réorganiser le travail	<input type="checkbox"/>
Vous devrez embaucher des candidats moins qualifiés	<input type="checkbox"/>
Vous devrez former vos employés en place	<input type="checkbox"/>
Vous devrez prolonger les heures supplémentaires	<input type="checkbox"/>
Vous devrez faire appel à la sous-traitance	<input type="checkbox"/>
Vous perdrez des contrats	<input type="checkbox"/>
Vous déménagerez une partie ou la totalité de vos activités	<input type="checkbox"/>
Vous fermerez votre établissement et cesserez vos activités	<input type="checkbox"/>
Aucune	<input type="checkbox"/>
Autres (<i>précisez</i>)	<input type="checkbox"/>

INTENTIONS D'EMBAUCHE

13 A) Aurez-vous, en 2007, besoin d'embaucher du nouveau personnel?

Oui	<input type="checkbox"/>
Non	<input type="checkbox"/> Passez à la question 16
Ne sait pas	<input type="checkbox"/> Passez à la question 16

13 B) Indiquez le titre de la profession et le nombre d'employés que vous souhaitez embaucher comme salariés. Précisez la scolarité, l'expérience ainsi que les compétences et connaissances requises à l'embauche. (Ne considérez que les postes pour lesquels un recrutement externe de nouveau personnel est requis)

	(1) COMPLÉTER	(2) COMPLÉTER	(3) COMPLÉTER	Exemple
1. Titre de la profession CNP 4 (si nécessaire, préciser les principales fonctions pour des fins de classification)	(_____)	(_____)	(_____)	Programmeur
2. Nombre de postes à combler par profession	(_____)	(_____)	(_____)	2
3. Raison(s) de l'embauche				
Roulement de personnel (précisez le nombre de postes à combler pour cette raison)	<input type="checkbox"/> (_____)	<input type="checkbox"/> (_____)	<input type="checkbox"/> (_____)	<input type="checkbox"/>
Remplacement à la suite d'une prise de retraite (précisez le nombre de postes à combler pour cette raison)	<input type="checkbox"/> (_____)	<input type="checkbox"/> (_____)	<input type="checkbox"/> (_____)	✓
Nouveau poste (précisez le nombre de postes à combler pour cette raison)	<input type="checkbox"/> (_____)	<input type="checkbox"/> (_____)	<input type="checkbox"/> (_____)	<input type="checkbox"/>
4. Scolarité exigée à l'embauche				
Aucun diplôme	<input type="checkbox"/>	<input type="checkbox"/>	<input type="checkbox"/>	<input type="checkbox"/>
Secondaire III	<input type="checkbox"/>	<input type="checkbox"/>	<input type="checkbox"/>	<input type="checkbox"/>
Diplôme de 5 ^e secondaire (général)	<input type="checkbox"/>	<input type="checkbox"/>	<input type="checkbox"/>	<input type="checkbox"/>
Diplôme de formation professionnelle (diplôme, attestation ou spécialisation) (précisez la spécialisation)	<input type="checkbox"/> (_____)	<input type="checkbox"/> (_____)	<input type="checkbox"/> (_____)	<input type="checkbox"/> (_____)
Diplôme de formation collégiale (général ou technique) (précisez la spécialisation)	<input type="checkbox"/> (_____)	<input type="checkbox"/> (_____)	<input type="checkbox"/> (_____)	✓ (informatique)
Diplôme universitaire (certificat, baccalauréat ou plus) (précisez la spécialisation)	<input type="checkbox"/> (_____)	<input type="checkbox"/> (_____)	<input type="checkbox"/> (_____)	<input type="checkbox"/> (_____)
5. Expérience exigée à l'embauche				
Aucune expérience	<input type="checkbox"/>	<input type="checkbox"/>	<input type="checkbox"/>	<input type="checkbox"/>
Moins d'un an	<input type="checkbox"/>	<input type="checkbox"/>	<input type="checkbox"/>	✓
De 1 à 3 ans	<input type="checkbox"/>	<input type="checkbox"/>	<input type="checkbox"/>	<input type="checkbox"/>
Plus de 3 ans	<input type="checkbox"/>	<input type="checkbox"/>	<input type="checkbox"/>	<input type="checkbox"/>
6. Compétences et connaissances exigées à l'embauche				
Aucune				
Compétences de base (lire, écrire, compter) (précisez)	<input type="checkbox"/> (_____)	<input type="checkbox"/> (_____)	<input type="checkbox"/> (_____)	<input type="checkbox"/>
Compétences techniques propres à l'exercice de la profession (précisez)	<input type="checkbox"/> (_____)	<input type="checkbox"/> (_____)	<input type="checkbox"/> (_____)	✓ (réseautique)
Compétences interpersonnelles et personnelles (précisez)	<input type="checkbox"/> (_____)	<input type="checkbox"/> (_____)	<input type="checkbox"/> (_____)	<input type="checkbox"/> (autonomie)
Connaissances linguistiques (précisez)	<input type="checkbox"/> (_____)	<input type="checkbox"/> (_____)	<input type="checkbox"/> (_____)	✓ (anglais)

Connaissances en informatique et en bureautique (précisez)	<input type="checkbox"/> (_____)	<input type="checkbox"/> (_____)	<input type="checkbox"/> (_____)	<input checked="" type="checkbox"/> (Windows)
Connaissances en planification et en gestion (précisez)	<input type="checkbox"/> (_____)	<input type="checkbox"/> (_____)	<input type="checkbox"/> (_____)	<input type="checkbox"/> (_____)
Autres compétences et connaissances (précisez)	<input type="checkbox"/> (_____)	<input type="checkbox"/> (_____)	<input type="checkbox"/> (_____)	<input type="checkbox"/> (_____)
7. Rencontrez-vous ou anticipez-vous des difficultés de recrutement?				
Oui	<input type="checkbox"/>	<input type="checkbox"/>	<input type="checkbox"/>	
Non	<input type="checkbox"/>	<input type="checkbox"/>	<input type="checkbox"/>	
8. Cause des difficultés de recrutement rencontrées ou anticipées				
Durée du travail irrégulière (saisonnier ou temporaire)	<input type="checkbox"/>	<input type="checkbox"/>	<input type="checkbox"/>	<input checked="" type="checkbox"/>
Lieu de travail (lieu éloigné ou isolé)	<input type="checkbox"/>	<input type="checkbox"/>	<input type="checkbox"/>	<input type="checkbox"/>
Conditions de travail irrégulières (s: salaire; mt: milieu de travail; ht: horaire de travail)	s <input type="checkbox"/> mt <input type="checkbox"/> ht <input type="checkbox"/>	s <input type="checkbox"/> mt <input type="checkbox"/> ht <input type="checkbox"/>	s <input type="checkbox"/> mt <input type="checkbox"/> ht <input type="checkbox"/>	s <input type="checkbox"/> mt <input type="checkbox"/> ht <input type="checkbox"/>
Manque de candidats qualifiés (formation)	<input type="checkbox"/>	<input type="checkbox"/>	<input type="checkbox"/>	<input checked="" type="checkbox"/>
Manque de candidats expérimentés (expérience)	<input type="checkbox"/>	<input type="checkbox"/>	<input type="checkbox"/>	<input type="checkbox"/>
Manque de candidats compétents (qualité du travail exécuté)	<input type="checkbox"/>	<input type="checkbox"/>	<input type="checkbox"/>	<input type="checkbox"/>
Lacunes dans les qualités personnelles	<input type="checkbox"/>	<input type="checkbox"/>	<input type="checkbox"/>	<input type="checkbox"/>
Connaissances linguistiques	<input type="checkbox"/>	<input type="checkbox"/>	<input type="checkbox"/>	<input type="checkbox"/>
Autres (précisez)	<input type="checkbox"/> (_____)	<input type="checkbox"/> (_____)	<input type="checkbox"/> (_____)	<input type="checkbox"/> (_____)

14. Quelles méthodes vous sont habituellement les plus efficaces pour recruter votre main-d'œuvre?
(Trois choix maximum).

	Cochez
Placement en ligne via emploiuebec.net	<input type="checkbox"/>
Annonces (journaux, radio et publications diverses)	<input type="checkbox"/>
Agences de placement privées (chasseurs de tête, etc.)	<input type="checkbox"/>
Institutions de formation (stages, placement étudiant, etc.)	<input type="checkbox"/>
Centre local d'emploi	<input type="checkbox"/>
Sites Internet liés à l'emploi (Jobboom, Monster)	<input type="checkbox"/>
Recommandations de vos employés ou votre réseau de contacts	<input type="checkbox"/>
Banque de curriculum vitae de votre établissement (courrier ou courriel)	<input type="checkbox"/>
Événements promotionnels (portes ouvertes, salons, activité de " Grande séduction ", etc.)	<input type="checkbox"/>
Autres (précisez)	<input type="checkbox"/>

15. Envisagez-vous embaucher de la main-d'œuvre immigrante au cours des prochaines années?

Oui	<input type="checkbox"/>
Non	<input type="checkbox"/>

MISES À PIED ANTICIPÉES EN 2007

16 A) Prévoyez-vous effectuer des mises à pied permanentes ou à durée indéterminée au sein de votre établissement en 2007?

Oui	<input type="checkbox"/>
Non	<input type="checkbox"/> Passez à la question 17
Ne sait pas	<input type="checkbox"/> Passez à la question 17

16 B) Veuillez nous indiquer le titre de la profession et le nombre d'employés que vous prévoyez mettre à pied en 2007. (Ne considérez que les mises à pied permanentes ou à durée indéterminée)

Titre de la profession (CNP 4)	Nombre de mises à pied prévues (par profession)
Total des mises à pied	

INTENTIONS DE FORMATION

17 A) Offrirez-vous des activités de formation à vos employés en 2007?

Oui	<input type="checkbox"/>	
Non	<input type="checkbox"/>	Passez à la question 18
Ne sait pas	<input type="checkbox"/>	Passez à la question 18

17 B) Quelles formations offrirez-vous à votre personnel en 2007 et à quel groupe d'employés s'adresseront-elles? (Exemples : PowerPoint pour les secrétaires, lecture de plans pour les soudeurs, etc.)

	(1) (cochez et précisez)	(2) (cochez et précisez)	(3) (cochez et précisez)	EXEMPLE (cochez et précisez)
1. Profession visée CNP 4 (si nécessaire, précisez les principales fonctions pour des fins de classification)	()	()	()	Programmeur-analyste
2. Nombre de personnes visées par la formation	()	()	()	5
3. Nature de la formation ou des formations planifiées				
Compétences de base (précisez)	<input type="checkbox"/> ()	<input type="checkbox"/> ()	<input type="checkbox"/> ()	<input type="checkbox"/> (savoir lire)
Compétences techniques propres à l'exercice de la profession (précisez)	<input type="checkbox"/> ()	<input type="checkbox"/> ()	<input type="checkbox"/> ()	<input type="checkbox"/> (programmation avancée)
Compétences interpersonnelles et personnelles (précisez)	<input type="checkbox"/> ()	<input type="checkbox"/> ()	<input type="checkbox"/> ()	<input type="checkbox"/> (gestion du stress)
Connaissances linguistiques (précisez)	<input type="checkbox"/> ()	<input type="checkbox"/> ()	<input type="checkbox"/> ()	<input type="checkbox"/> (anglais)
Connaissances en informatique (précisez)	<input type="checkbox"/> ()	<input type="checkbox"/> ()	<input type="checkbox"/> ()	<input type="checkbox"/> (Word)
Connaissances en planification et en gestion (précisez)	<input type="checkbox"/> ()	<input type="checkbox"/> ()	<input type="checkbox"/> ()	<input type="checkbox"/> (anglais)
Autres (précisez)	<input type="checkbox"/> ()	<input type="checkbox"/> ()	<input type="checkbox"/> ()	<input type="checkbox"/> ()

18. Quelles méthodes utilisez-vous le plus fréquemment pour former vos employés? (Trois choix maximum)

	COCHEZ
Coaching par des employés expérimentés (formation sur le tas)	<input type="checkbox"/>
Ateliers, travaux pratiques ou cours durant les heures de travail	<input type="checkbox"/>
Ateliers, travaux pratiques ou cours en dehors des heures de travail	<input type="checkbox"/>
Congés de formation non payés	<input type="checkbox"/>
Congés de formation payés	<input type="checkbox"/>
Remboursement en totalité ou en partie des dépenses de formation	<input type="checkbox"/>
Autres (précisez)	<input type="checkbox"/>

GESTION DES RESSOURCES HUMAINES

19. Avez-vous un employé responsable de la gestion des ressources humaines dans votre établissement?

Oui	<input type="checkbox"/>	Si oui, quel pourcentage de sa tâche y consacre-t-il? (_____ %)
Non	<input type="checkbox"/>	

20. Quelles politiques de gestion des ressources humaines avez-vous implantées ? (Choix multiple)

	Cochez
Programme d'aide aux employés	<input type="checkbox"/>
Politique de recrutement et de sélection	<input type="checkbox"/>
Politique d'accueil et d'entraînement à la tâche	<input type="checkbox"/>
Politique d'évaluation de rendement des employés	<input type="checkbox"/>
Politique des salaires et avantages sociaux	<input type="checkbox"/>
Politique de description des tâches	<input type="checkbox"/>
Politique de formation	<input type="checkbox"/>
Politique de mise à la retraite	<input type="checkbox"/>
Autres (précisez)	<input type="checkbox"/>
Aucune	<input type="checkbox"/>

21. Quelles difficultés éprouvez-vous en matière de gestion des ressources humaines? (Choix multiple).

	Cochez
Formation	<input type="checkbox"/>
Recrutement, sélection et embauche	<input type="checkbox"/>
Roulement et rétention	<input type="checkbox"/>
Motivation, mobilisation et reconnaissance	<input type="checkbox"/>
Mises à pied, licenciement et congédiement	<input type="checkbox"/>
Coaching, encadrement	<input type="checkbox"/>
Relations et climat de travail	<input type="checkbox"/>
Planification de la relève, gestion prévisionnelle des ressources humaines et succession d'entreprise	<input type="checkbox"/>
Autres (précisez)	<input type="checkbox"/>
Aucune	<input type="checkbox"/>

22. Quelle(s) stratégie(s) d'affaires envisagez-vous pour 2007? (Choix multiple)

	Cochez
Restructuration et réorganisation	<input type="checkbox"/>
Croissance	<input type="checkbox"/>
Diversification	<input type="checkbox"/>
Rationalisation et/ou désinvestissement	<input type="checkbox"/>
Autres : (précisez)	<input type="checkbox"/>

DIVERS

23. **Au cours de l'année 2006, avez-vous utilisé les mesures et les services offerts aux entreprises par Emploi-Québec via les centres locaux d'emploi (CLE)?** (*Placement en ligne, aide à la mise sur pied d'un service des ressources humaines, programme d'apprentissage, comités de reclassement de la main-d'œuvre, etc.*).

Oui	<input type="checkbox"/>
Non	<input type="checkbox"/>
Ne sais pas	<input type="checkbox"/>

24. **Souhaitez-vous obtenir de l'information sur les sujets suivants :**

Viellissement de la main-d'œuvre et planification des départs à la retraite	Oui <input type="checkbox"/>	Non <input type="checkbox"/>
Rétention des employés et évaluation des coûts de remplacement de ces employés	Oui <input type="checkbox"/>	Non <input type="checkbox"/>
Loi favorisant le développement de la formation de la main-d'œuvre (1%)	Oui <input type="checkbox"/>	Non <input type="checkbox"/>
Programme d'apprentissage en milieu de travail	Oui <input type="checkbox"/>	Non <input type="checkbox"/>
Placement en ligne	Oui <input type="checkbox"/>	Non <input type="checkbox"/>