



# Le VALBOISIEN

*Mon journal...*

Vol. 8, No 1

Bulletin municipal d'information

Février 2023

***Vente de végétaux***

***Offre d'emploi***

***Château de neige***



# Services municipaux

## HÔTEL DE VILLE

595, route, 309, Val-des-Bois  
(Québec) J0X 3C0  
Téléphone : 819 454-2280  
Site internet : [www.val-des-bois.ca](http://www.val-des-bois.ca)  
Heures d'ouverture :  
Lundi au jeudi:  
9 h à 12 h et 13 h à 16 h

## **Bureaux administratifs**

Anik Morin, Directrice générale  
[dg@val-des-bois.ca](mailto:dg@val-des-bois.ca)  
Martine Bastien, Adjointe adm.  
[mun@val-des-bois.ca](mailto:mun@val-des-bois.ca)  
Manon Bourque, Adjointe adm.  
[admin@val-des-bois.ca](mailto:admin@val-des-bois.ca)  
Valérie Tétreault, Trésorière adjointe  
[dga@val-des-bois.ca](mailto:dga@val-des-bois.ca)

## **Urbanisme et environnement**

Roxane Blanchard, Inspectrice  
[insp@val-des-bois.ca](mailto:insp@val-des-bois.ca)

## **Travaux publics**

Pierre Thibault, Inspecteur  
[voirie@val-des-bois.ca](mailto:voirie@val-des-bois.ca)

## **Service de sécurité incendie**

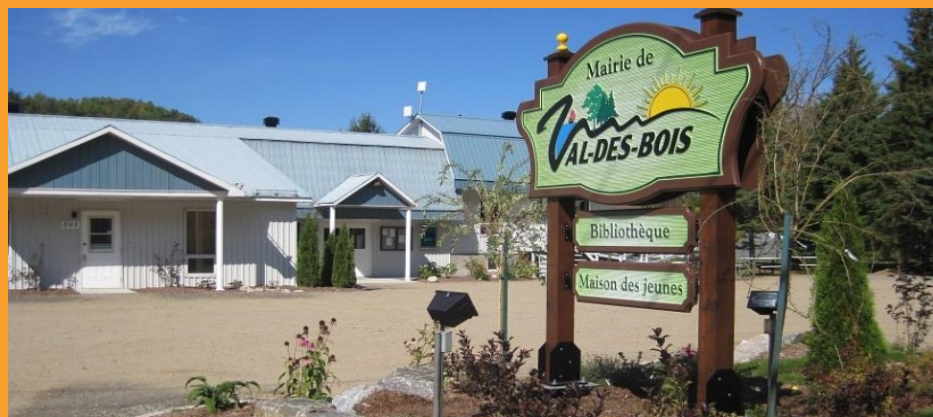
Marc Sarrazin, Directeur  
[incendie@val-des-bois.ca](mailto:incendie@val-des-bois.ca)

## CONSEIL MUNICIPAL

Roland Montpetit, Maire  
[maire@val-des-bois.ca](mailto:maire@val-des-bois.ca)  
René Houle, Conseiller #1  
[conseiller1@val-des-bois.ca](mailto:conseiller1@val-des-bois.ca)  
Adolf Hilgendorff, Conseiller #2  
[conseiller2@val-des-bois.ca](mailto:conseiller2@val-des-bois.ca)  
Claude Dupont, Conseiller #3  
819 962-6694  
Jean Laniel, Conseiller #4  
[conseiller4@val-des-bois.ca](mailto:conseiller4@val-des-bois.ca)  
Jessica Maheu, Conseillère #5  
[conseiller5@val-des-bois.ca](mailto:conseiller5@val-des-bois.ca)  
Clément Larocque, Conseiller #6  
[conseiller6@val-des-bois.ca](mailto:conseiller6@val-des-bois.ca)

## COMITÉ DU JOURNAL

René Houle  
Jessica Maheu  
Valérie Tétreault  
[journal@val-des-bois.ca](mailto:journal@val-des-bois.ca)



## BIBLIOTHÈQUE

Josée Prévost, responsable  
[biblio@val-des-bois.ca](mailto:biblio@val-des-bois.ca)

Heures d'ouverture de la biblio:

Lundi : 18 h à 20 h  
Mercredi : 10 h à 12 h et 18 h à 20 h  
Vendredi : 18 h à 20 h  
Samedi : 10 h à 13 h

## CENTRE COMMUNAUTAIRE, LOISIRS ET CULTURE

Diane St-Amour  
[loisirs@val-des-bois.ca](mailto:loisirs@val-des-bois.ca)

121, chemin du Pont-de-Bois  
Val-des-Bois (Québec) J0X 3C0  
Téléphone : 819 454-2280 poste 3067  
Code Wifi : sourires

## **EN CAS D'URGENCE COMPOSEZ LE 911**

### COORDONNÉES UTILES

S.Q. : 819 310-4141 ou *4141	CHSLD Papineau : 819 986-3341
SOPFEU : 1 800 463-3389	Hydro-Québec : 1 800 790-2424
Anti-Poison : 1 800-463-5060	MRC Papineau : 819 427-6243
Info Santé : 811	Urgence municipale : 819 598-2176
CLSC : 819 454-2355 poste 222521	



La ligne **1-888-489-2287**  
**Aide Abus Aînés**

DE L'AIDE AU BOUT DU FIL  
24 H SUR 24 – 7 JOURS SUR 7

**SOS**  
VIOLENCE  
CONJUGALE

**514 873-9010**  
**1 800 363-9010**  
[www.sosviolenceconjugale.ca](http://www.sosviolenceconjugale.ca)

# Mot du maire

Bien le bonjour Valboisiens,

Abordons directement le problème entourant la publication du communiqué accompagnant la distribution des comptes de taxes 2023. D'emblée nous convenons qu'il aurait été de loin préférable que les raisons appuyant la proposition d'utiliser des sacs transparents pour la cueillette des matières résiduelles à compter du premier juin, vous soient mieux expliquées. Notre intention était de publier un article à cet effet dans la présente édition du Valboisien, mais de toute évidence nous avons mal évalué que le délai entre les deux parutions provoquerait une avalanche de commentaires négatifs sur les médias sociaux.

Pour notre Conseil il n'a jamais été question de mettre cette mesure en place sans la construction d'un Eco-Centre qui, si tout se passe en conformité de la démarche déjà entreprise avec le Ministère de l'Environnement, de la Lutte contre les changements climatiques, de la Faune et des Parcs (MELCCFP) verra le jour au début de l'été.

Un article détaillé, rédigé par notre inspectrice municipale, décrivant la procédure de cueillette des ordures est maintenant disponible dans le Valboisien de février. Il est accompagné d'un lien faisant référence sur notre site FB. Les mesures proposées seront mises en place afin de se conformer au Plan de gestion des matières résiduelles (2023-2030) établi par la MRC de Papineau qui a pour but de bannir des lieux d'élimination les matières organiques. Un programme de redistribution aux municipalités des redevances pour l'élimination de ces matières, mis en place par le gouvernement provincial, est actuellement en vigueur. Plus nous compostons et recyclons, moins chère sera la facture en bout de ligne.

Le principal sujet de discussion tenu lors de notre plénière du 31 janvier dernier a porté sur notre politique de communication qui de toute évidence a besoin d'ajustements. Nous sommes conscients que les temps changent et qu'il faut davantage s'adapter aux revendications de certains groupes de personnes qui nous affublent sans cesse de manque de transparence. Bien que le besoin de savoir à propos de tout demeure discutable dépendant de la chaise qu'on occupe, nous comprenons de devoir rendre compte dans la mesure où lesdites demandes sont raisonnables et se fassent dans le respect.

Nous n'avons rien à cacher et c'est pourquoi nous avons décidé que dorénavant, nous tenterons de vous exposer avant la publication de nouvelles importantes, les motifs appuyant nos décisions.

Pour ceux qui ne peuvent assister aux assemblées mensuelles du Conseil, des séances d'information publique tenues les fins de semaine seront mises sur pied afin de vous aider à mieux comprendre le plan de développement triennal (2023-2025) projeté pour notre municipalité et vous entendre à cet effet. De plus au bénéfice de tout un chacun, ces séances seront enregistrées et pourront être consultées en tout temps par la suite.

J'aimerais souhaiter la bienvenue aux membres du nouveau Comité Consultatif d'urbanisme (CCU), Messieurs Yvan Chaput, Hervé Gagnon, Sylvain Léger et Clément Prévost qui se joignent à notre équipe pour un mandat de deux ans. Il s'agit d'un comité mandaté par le Conseil municipal pour donner des avis sur les demandes qui nous sont soumises en matière d'urbanisme et d'aménagement du territoire. Considérant l'essor qu'a pris la construction domiciliaire ces dernières années à Val-des-Bois, ils ne manqueront pas de travail.

Sur un ton plus joyeux, nous voilà déjà en février, c'est le temps de s'amuser dehors et de profiter de cette belle neige tombée ces derniers jours. Du côté divertissement, du nouveau cette année, c'est le 5 février qu'un sentier de glace permettant le patinage libre sera inauguré au terrain de balle de notre complexe sportif. Un des abris des joueurs sera aménagé pour vous permettre de chausser les patins confortablement et vous pourrez également vous réchauffer au besoin autour d'un immense feu de foyer nouvellement aménagé à cet endroit. Viendra par la suite le Spectacle d'Elvis (le 11) la construction de notre Château de neige accompagné de glissades (le 18) et la Soirée pour les enfants (Film, musique le 24). » Du jus de bras serait très apprécié pour la construction de notre château de neige. Les volontaires peuvent s'adresser au 819 454-2280.

En terminant, j'aimerais vous rappeler que votre équipe municipale est affectée par cette vague négative générée par certaines personnes qui ne participent aucunement au développement harmonieux de notre municipalité. Il est de plus en plus difficile de retenir les services de nos employés, incluant les élus. C'est pourquoi je vous propose de leur donner à l'occasion quelques mots d'encouragement. Ça ferait du bien !

**Val-des-Bois j'y crois. Et toi?**

*Roland Montpetit*

# Services municipaux

## *Mot de la directrice générale*

TEXTE : ANIK MORIN

Les médias sociaux sont devenus des outils puissants pour la diffusion d'information. Que ce soit pour promouvoir une activité ou pour aviser les gens de l'entrée en vigueur d'un avis d'ébullition, la page Facebook de la Municipalité est sollicitée à plusieurs égards.

Quoiqu'ils comportent de nombreux avantages, les réseaux sociaux ont l'inconvénient de laisser place à l'interprétation et parfois à la désinformation. On nous rapporte plusieurs propos erronés ou laissant croire des faussetés sur les médias sociaux. Que ce soit pour un permis, une taxation, les ordures ou tout autre nous désirons vous rappeler que c'est auprès du personnel municipal qu'il faut vous renseigner.

Vous avez des doutes, des questions, des commentaires, désirez discuter de développement, de divers projets ou de la planification stratégique votre Conseil est là pour vous. Tous les premiers mardis du mois dès 19 h vous êtes invité à profiter de la séance publique pour vous entretenir avec eux.

Une consultation publique sera organisée ce printemps sur les grands enjeux de la Municipalité et permettra aux citoyens de rencontrer son conseil municipal.

À l'heure où le mot de transparence est de mise, venez nous voir, posez vos questions et vous verrez à quel point votre équipe municipale est TRANSPARENTE.

Outre la gestion de sa propre page Facebook, et en réponse à certains commentaires, non la Municipalité n'intervient pas sur les médias sociaux. Malheureusement le trop grand nombre de site ou de groupes et le manque de temps ne nous permettent pas de tenir compte de tout ce qui se dit/écrit. Communiquer directement avec l'équipe administrative est la meilleure façon d'obtenir des réponses à vos questions, de l'information juste et des explications claires.

Également un autre mot me vient à l'esprit : Intimidation ! Les propos irrespectueux ne seront pas tolérés, sous aucune forme. En 2023, le respect est de base de toute relation même les relations publiques. Dans le cadre de mes fonctions, j'ai la chance de côtoyer maires et conseillers depuis plusieurs années. Je suis à même de constater que chaque personne qui a siégé au Conseil, depuis mon entrée en poste, le fait dans un esprit de bienveillance, désire le bien-être de ses concitoyens et est soucieuse d'améliorer sa communauté.

---

## *La neige et nos chemins*

TEXTE : ROXANE BLANCHARD

Plusieurs fois par hiver, nous recevons des plaintes de citoyens qui nous rapportent que leur voisin décharge leur neige dans l'entrée ou dans la cour du voisin. Malheureusement la Municipalité ne peut s'ingérer dans une telle problématique qui relève du Code civil. Cependant ces pratiques sont contraires au civisme et aux conduites de bon voisinage.

Rappelons également que pour faciliter les opération de déneigement, il est impératif de respecter les zones de non stationnement et de ne pas stationner dans les chemins publics. Les contrevenants pourraient être passibles d'une amende de 500 \$ à 1 000 \$ et voir son véhicule remorqué à ses frais.

De plus, voici un rappel de notre réglementation RM03-2019 relative aux nuisances où il est clairement stipulé à l'article 2.9 que «... constitue une nuisance le fait de déverser, pousser, jeter ou déposer la neige provenant d'une propriété privée sur la voie publique ». Cette réglementation est applicable tant pour un citoyen que pour un entrepreneur en déneigement. Il s'agit d'une infraction passible d'une amende de 750 \$ à 1 500 \$ pour un premier constat.

# Matières résiduelles

## Vos ordures, au bac en vrac ou dans un sac tant que ce n'est pas opaque !

Les matières résiduelles une étape à la fois.

Saviez-vous que les règlements municipaux, relatifs aux matières résiduelles, sont adoptés afin de se conformer au plan de gestion provincial et régional?

- Provincial : <https://www.environnement.gouv.qc.ca/matieres/pgmr/>
- Régional : La politique est en cours de révision. Une consultation publique à cet effet aura lieu le 16 février prochain. <https://www.facebook.com/mrcpapineau>
- Règlement municipal : <https://val-des-bois.ca/wp-content/uploads/2022/11/ADOPTION-DU-REGLEMENT-RM11-2022-RELATIF-A-LA-GESTION-DES-MATIERES-RESIDUELLES.pdf>

### Le recyclage :

- C'est obligatoire;
- **Outre le transport, les frais reliés à la disposition de la matière sont de 18 \$ la tonne (2022);**
- Contribue de façon importante à la protection de notre environnement;
- Plus de tonnage nous déposons au centre de tri, plus le gouvernement nous retourne des redevances ce qui contribue à diminuer vos taxes de matières résiduelles.

### Le compost :

- C'est obligatoire;
- **Outre le transport, les frais reliés à la disposition de la matière sont de 65 \$ la tonne (2022);**
- La possibilité d'ouverture d'une plate-forme locale pour le traitement desdites matières est en cours d'analyse;
- Pour une première année, en 2022, c'est 8 544 \$ d'économies directes qui ont été réalisées grâce aux 100 tonnes de compost récupérées;
- Contribue de façon importante à la protection de notre environnement en terminant dans les jardins et les champs pour fertiliser;
- Plus le tonnage apporté au centre de compostage est grand, plus le gouvernement verse des redevances qui contribuent à diminuer vos taxes de matières résiduelles;
- Il est possible de le faire à domicile également.

### Les ordures :

- Dans un monde idéal, il n'y en aurait pas;
- **Outre le transport, les frais reliés à la disposition de la matière sont de 154 \$ la tonne (2022);**
- Contribue de façon importante à la pollution de notre planète en terminant enfoui sous terre à polluer l'environnement;
- Plus le tonnage apporté au site d'enfouissement est important, moins le gouvernement verse des redevances ce qui contribue à augmenter vos taxes de matières résiduelles;

En tant que municipalité nous sommes dans l'obligation d'adhérer au plan de gestion des matières résiduelles du gouvernement provincial. Il appert que le compostage, le recyclage et la réduction à la source sont les bases pour atteindre les objectifs de cette politique.

# Matières résiduelles

Avec la hausse importante du coût du tonnage pour l'élimination des ordures, ainsi que l'impact majeur sur l'environnement, ce n'est pas un secret pour personne, toutes ces mesures sont prises dans le but ultime de protéger votre milieu de vie, notre milieu de vie et celui de nos enfants ! Que vous soyez pour ou contre, force est d'admettre que de contourner l'obligation du tri des matières résiduelles est plus difficile avec l'utilisation d'un sac non opaque.

Plusieurs options étaient disponibles, nous avons opté pour celle-ci afin de permettre une application plus efficace et uniforme de la réglementation sans devoir gérer la vente de sac et le contrôle de la grosseur du bac comme le font certaines municipalités.

Notre cheval de bataille, le contenu ! Il est tout à fait possible de déposer le tout en vrac dans votre bac. Soyez toutefois assuré que vous ne serez pas soustrait à l'obligation du tri de vos matières.

Une mauvaise interprétation du règlement aurait créé une légende urbaine stipulant que le compostage à domicile serait mal vu, voire interdit ! Rétablissons les faits (pour le plus grand bonheur de nos valeureux producteurs de compost à domicile - qui ont malheureusement cru que nous souhaitions les privés du trésor de tout bon jardinier). Nous encourageons fortement le compost à domicile, celui-ci réduisant encore plus l'empreinte environnementale. Toutefois, gardez à l'esprit que ce que vous ne compostez pas et qui fait partie de notre liste de matière compostable, doit se retrouver au bac brun.

## Informations importantes :

- L'option des sacs transparents a été sélectionnée parmi plusieurs autres possibilités utilisées dans d'autres municipalités. Par exemple le mini bac ou la vente d'autocollant pour calculer le nombre de sacs permis annuellement;
- La tolérance concernant les sacs opaques cessera le premier juin ou lors de l'ouverture de l'écocentre municipal, la date la plus éloignée des deux options;
- Les sacs opaques pourront être utilisés pour transporter certains déchets à l'écocentre;
- Il est possible pour un citoyen ou une entreprise qui ne désire pas se conformer au règlement de faire appel à un entrepreneur privé, à ses frais, pour disposer de ses matières résiduelles. Cependant, le paiement de la taxation municipale demeure obligatoire.
- Après chacune des diverses collectes, la benne du camion à ordures est nettoyée pour ne pas contaminer la prochaine collecte;
- Les éboueurs seront responsables d'émettre des avis lorsqu'ils notent que des matières autres (Compost, recyclage et matériaux de construction) se retrouvent dans le sac transparent;
- Tous les commerçants locaux ont été avisés rapidement après l'adoption de la nouvelle réglementation afin qu'ils puissent ajuster leurs inventaires.
- Un document produit par la ville d'Ottawa facilite la compréhension du dossier : <https://participons.ottawa.ca/12202/widgets/99698/documents/63392#:~:text=Le%20programme%20des%20sacs%20%C3%A0%20ordures%20transparentes%20est%20souvent%20assorti,organiques%20dans%20les%20sacs%20transparentes.>

Mot de la Directrice Générale : Sur un plan purement financier, sachez que le gouvernement augmente de façon importante le coût à la tonne des matières que nous livrons au site d'enfouissement. Malgré tout, vos efforts du tri des matières ont permis de conserver le coût de la collecte à un taux très raisonnable. Il faut continuer puisque l'enfouissement sera un luxe impossible à se payer d'ici quelques années.

# Urbanisme et environnement

## Vente de végétaux jusqu'au 27 avril

### Cornus Stolonifera 2g



H : 1.75 m | L : 1.5 m

Excellent choix naturalisation et bandes riveraines. Attire les oiseaux et s'adapte à tous les sols.

### Alnus viridis crispa 2g



H : 3m | L : 65 cm |

Naturalisation et stabilise les berges

### Gaulthéria Procumbens 1g



H : 15 cm | L : 15 cm |

Excellent compagnon pour les plantes acidophiles, fruits comestibles.

### Héliopsis helianthoides 2g



H : 1m | L : 75 cm

Tolère les sols pauvres, attire papillons et oiseaux

### Myrica Gale 2g



H : 1.5 m | L : 1.75m

Excellent choix naturalisation et bandes riveraines, et les talus peu importe le dénivelé .

### Iris Versicolor 2g



H: 60 cm | L : 50 cm

Naturalisation, milieu humide et bande riveraine Attire les papillons et oiseaux Très odorant

### Physocarpus Opulifolius 3g



H 1.5m | L : 1.3 m

Attire les papillons et les oiseaux , bandes riveraines , tolère les sols pauvres

### Potentilla Mango Tango 2g



H 60cm | L: 1m

Fleur jaune , parfait pour les talus et la créations de massif.

### Rosa Blanda 2g



H : 1.5 m | L : 1.5m

Protège les sols pauvres, excellent choix Naturalisation et bande riveraine

# Urbanisme et environnement

## Vente de végétaux jusqu'au 27 avril

### Miscanthus Sinensis 2g



H : 2 m | L : 1 m

Tout type de sol, résistance à la sécheresse. Attire les oiseaux  
Excellents pour créer zone d'ombre.

### Hydrangea Quick Fire 1g



H : 1.75m | L : 1 m

Excellent choix massif pour oiseaux et papillons. Tolère les sols pauvres.  
*Il remplacera l'arbuste emblème en 2024*

### Paniculata Unique 2g



H : 2m | L : 2 m

Attire les oiseaux et les papillons  
**\*Arbuste emblème\***



## Bon de commande - Vente de végétaux 2023

Nom : \_\_\_\_\_

Numéro de téléphone : \_\_\_\_\_

Végétal	Quantité	Prix unitaire	Prix total
Cornus Stolonifera 2gallons		16.25\$	
Alnus viridis crispa 2gallons		13.25 \$	
Gaulthéria Procumbens 2gallons		16.75 \$	
Héliopsis Hélianthoides 2gallons		16.75 \$	
Myrica Gale 2gallons		13.00 \$	
Iris Versicolor 2gallons		14.00 \$	
Physocarpus Opulifolius 3 gallons		16.75 \$	
Potentilla Mango Tango 2gallons		13.00 \$	
Rosa Blanda 2 gallons		15.75 \$	
Miscanthus Sinensis 2gallons		15.75 \$	
Hydreangea Quick Fire 2 gallons		17.00 \$	
Paniculata Unique 2gallons		14.00\$	
<b>Total :</b>			

Retournez le directement à la Municipalité, par la poste ou par courriel au [mun@val-des-bois.ca](mailto:mun@val-des-bois.ca)

# EMPLOI AU BAR DU CENTRE COMMUNAUTAIRE

# APPEL DE CANDIDATURES



## NOUS RECRUTONS !

- Les vendredis soir et les samedis principalement;
- Pour r ception, mariage, 5   7, etc.;
- Travail sporadique;
- Salaire minimum;
- R f rences obligatoires.

---

Envoyez votre CV au  
dg@val-des-bois au plus tard le  
19 f vrier 2023.

# SOIRÉE CINÉ + MUSIQUE + JEUX

NOUVEAUX JEUX À DÉCOUVRIR :)

24 FÉVRIER 2023 | 18 H À 21 H  
POUR LES ENFANTS DE 5 À 14 ANS  
AU CENTRE COMMUNAUTAIRE

**GRATUIT**



## DÉFI CHÂTEAU DE NEIGE

ALLONS JOUER DEHORS !



18 FÉVRIER 2023 | 10 H À 14 H | 121, CH. DU PONT-DE-BOIS



**Imaginez l'immensité du château si tout le monde vient  
poser sa brique de neige!**

**11 H : DINER SPAGHETTI  
GRATUIT POUR TOUS**

**12 H : FINALISATION DU  
CHÂTEAU**

**DE 10 H À 14 H : GLISSADE,  
PATINAGE, PRÊT DE  
RAQUETTES POUR MARCHER  
DANS LE SENTIER, ACTIVITÉS  
DE TYPE CARNAVAL,  
SCULPTURES DE NEIGE,  
MUSIQUE, CHOCOLATS  
CHAUDS ET COLLATIONS**

# TOURNOI DE CRIBLE

LE DIMANCHE 19 MARS 2023  
AU CENTRE COMMUNAUTAIRE

INSCRIVEZ-VOUS SEUL OU EN ÉQUIPE DE DEUX

INSCRIPTION À 12 H 30  
TOURNOI À 13 H

20 \$ PAR PARTICIPANT

POUR INFORMATIONS : 819 454-2280  
MUN@VAL-DES-BOIS.CA



## VISITE DE PRÉVENTION INCENDIE

LE JEUDI 9 FÉVRIER, DES MEMBRES  
DE LA BRIGADE PARCOURRONT LE  
TERRITOIRE AFIN DE RENDRE VISITE  
AUX CITOYENS.

LES VISITES DE PRÉVENTION DANS  
LES RÉSIDENCES VISENT, ENTRE  
AUTRES, À PROMOUVOIR AUPRÈS  
DE LA POPULATION DES GESTES  
PRÉVENTIFS POUR ÉLIMINER LES  
RISQUES D'INCENDIE À LA MAISON.



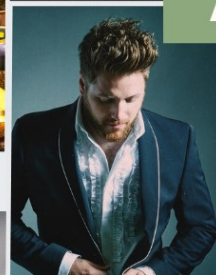


GYS  
MONGEON



L'ENDEMAIN DE  
VEILLE

25  
AOÛT



MATT LANG

26  
AOÛT



SÉBASTIEN  
DUBOIS



FRANCE  
D'AMOUR



KAÏN



NOTRE ANIMATEUR  
DANNY RICHARD

60 \$  
POUR LA FIN  
DE SEMAINE

[LEPOINTDEVENTE.COM/BILLETTS/VDBENMUSIQUE2023](https://LEPOINTDEVENTE.COM/BILLETTS/VDBENMUSIQUE2023)

PAS ASSEZ DE PLACE DANS LA MAISON POUR  
ACCUEILLIR FAMILLE ET AMIS QUI S'EN  
VIENNENT À VAL-DES-BOIS EN MUSIQUE?

**INSTALLEZ-LES À L'EXTÉRIEUR**

**AUCUN PERMIS DE  
SÉJOUR NÉCESSAIRE**

*Exceptionnellement du 24 au 27 août 2023*

*\*Un certificat d'autorisation est cependant nécessaire si vous prévoyez  
accueillir cinq tentes et/ou roulottes ou plus.*

*Obtenez-le GRATUITEMENT au [dga@val-des-bois.ca](mailto:dga@val-des-bois.ca)*

# Urbanisme et environnement

**Vous souhaitez les aider ?  
Laissez-les se débrouiller !**

Le nourrissage hivernal a de nombreuses conséquences négatives sur le cerf et les humains qui le côtoient.

Malgré votre bonne volonté, vous contribuez de façon importante à accroître les risques de :

Accident de voiture

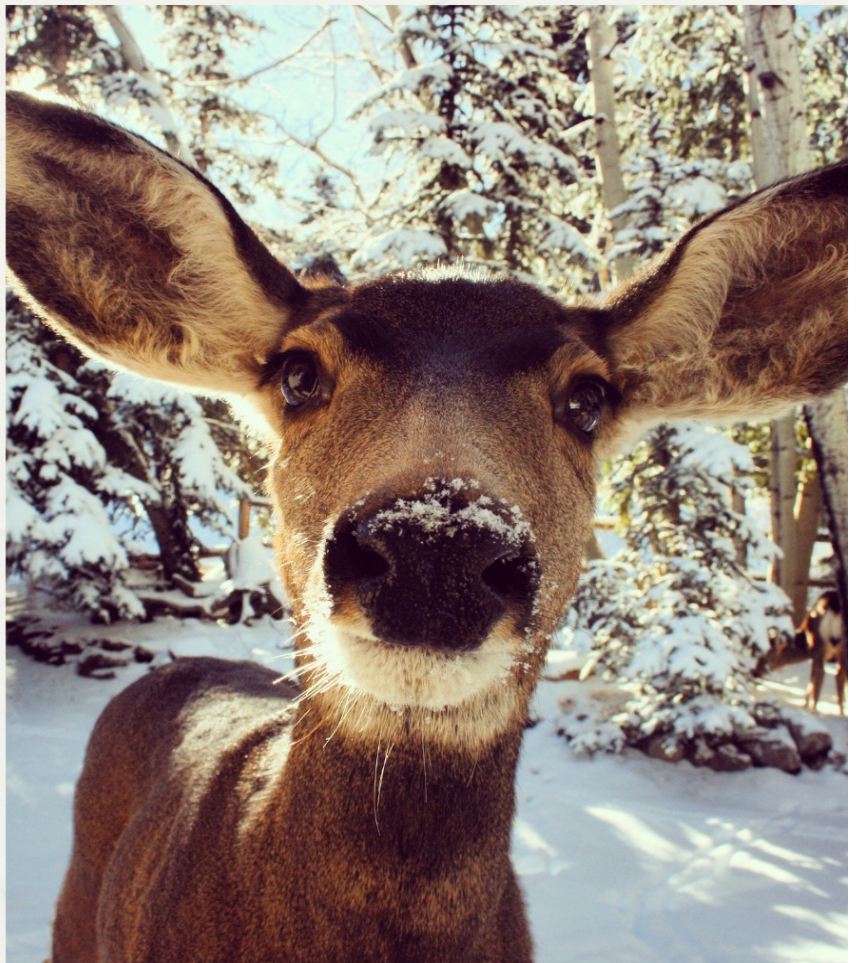
Maladie

Perte de l'habitat

Rétention hors des ravages

Transmission de parasites

Augmentation du risque de braconnage



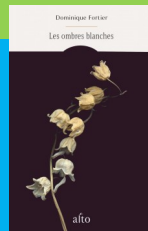
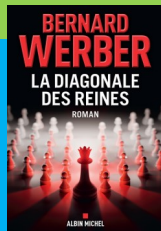
# Bibliothèque

## NOUVEAUTÉS DU MOIS

## POLARS



## ROMANS ET SÉRIES



## JEU



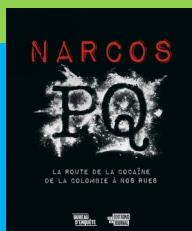
## DVD



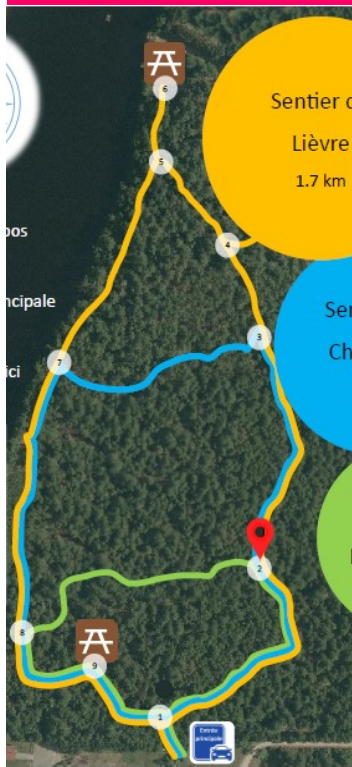
## JEUNESSE



## BIOS ET ESSAIS



# Bibliothèque



## EMPRUNT À LA BIBLIOTHÈQUE

CARPETTES

POUR GLISSER

RAQUETTES

POUR MARCHER DANS VOS SENTIERS PRÉFÉRÉS



**PRÊT**  
d'équipement  
d'hiver  
**GRATUIT!**

## Participer au concours d'hiver!

*Du 1er janvier au 31 mars 2023*

**Courez la chance de gagner un certificat-cadeau de 50 \$ de la Librairie Rose-Marie simplement en vous rendant à la biblio!**

Pour participer, vous devez être membre de la bibliothèque de Val-des-Bois/Bowman ou encore le devenir.

Attribution des deux prix le mercredi 5 avril 2023 | Seul le gagnant sera contacté





## Rencontre avec Fayek Atalla, Pharmacieien

Plus d'un an s'est écoulé depuis l'ouverture de la succursale du Familiprix à Val-des-Bois. Depuis, l'achalandage dépasse largement les attentes de la bannière Familiprix et les chiffres de l'étude de marché initial. C'est plus de 2 018 patients distincts qui se sont rendus au laboratoire pour aller chercher leurs prescriptions en une année. Monsieur Atalla mise sur la qualité du service afin de fidéliser la clientèle plutôt que sur la proximité de la succursale.

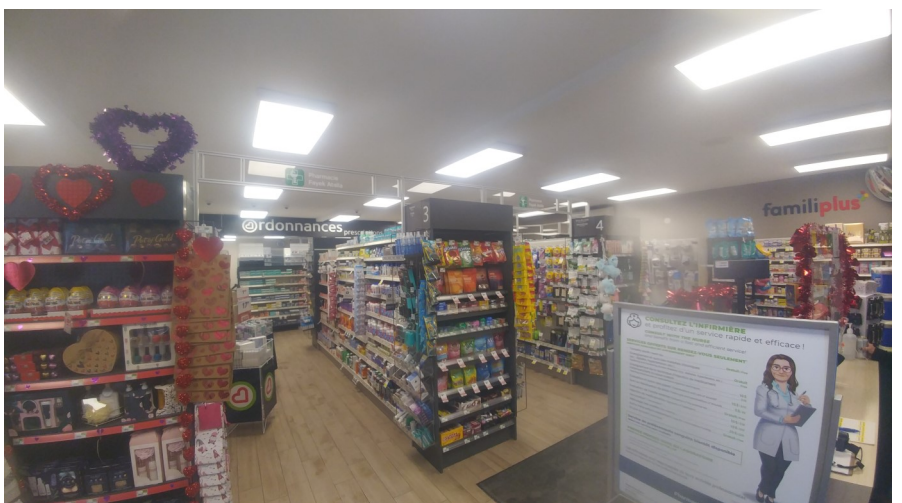
L'évolution du projet est tangible. L'infirmière qui était sur place initialement aux deux semaines est désormais à Val-des-Bois hebdomadairement. Ensuite, un service de livraison deux fois par semaine a été mis sur pied via un transporteur privé. Le service de prélèvement sanguin sera disponible sous peu et l'ajout de divers services est actuellement en analyse.

Actuellement, la livraison du mercredi se fait dans les municipalités de Val-des-Bois, Bowman et Notre-Dame-de-la-Salette alors que le vendredi la livraison couvre le territoire de Notre-Dame-du-Laus, Denholm et Poltimore. Dépendamment de la demande, le service pourrait être bonifié. Le système de livraison étant à la fine pointe de la technologie permet au client de suivre en tout temps la livraison via une application mobile et permet à la pharmacie de s'assurer que la commande a été livrée. *Notez qu'il est impératif d'être à maison au moment de livraison ou au moins une personne autorisée par le patient le soit pour recevoir la commande.*

Bien que Val-des-Bois soit éloigné des centres urbains, la disponibilité des médicaments n'est pas un obstacle. Familiprix livrant tous les jours de la semaine, la pharmacie est en mesure d'obtenir sans délai des médicaments qui ne seraient pas en stock à la succursale.

L'ouverture de la pharmacie a créé des opportunités d'emploi au sein de la collectivité. Initialement, l'équipe était composée de trois personnes. Maintenant, c'est neuf employés qui contribuent au succès de l'entreprise en plus des différents entrepreneurs qui sont engagés notamment pour l'entretien estival et hivernal. Quoique la pénurie de main-d'œuvre se soit fait sentir depuis l'ouverture la stabilité de l'équipe est une priorité pour l'entreprise.

Monsieur Atalla est également actif au sein de la communauté supportant plusieurs activités telles que le tournoi de balle familiale et le Bazar des Fermières. Sensible aux commentaires et aux suggestions, monsieur Atalla s'est adapté aux besoins de sa clientèle. Une sélection de produits destinés aux animaux est dorénavant disponible alors qu'à l'ouverture ils ne l'étaient pas. Un sondage de satisfaction, de suggestions et de commentaires sera d'ailleurs élaboré et partagé avec la communauté prochainement.



## *Horaire du Club de l'Âge d'Or « Les Bons Copains »*

			Arrivée des membres	Début des activités
Février	07	WHIST, DÉS ET POCHEs	12:30 & 17:15 & 18:30	13:00 & 17:30 & 19:00
	14	WHIST, DÉS ET POCHEs	12:30 & 17:15 & 18:30	13:00 & 17:30 & 19:00
	21	WHIST, DÉS ET POCHEs	12:30 & 17:15 & 18:30	13:00 & 17:30 & 19:00
	28	WHIST, DÉS ET POCHEs	12:30 & 17:15 & 18:30	13:00 & 17:30 & 19:00
Mars	07	RÉUNION, WHIST, DÉS ET POCHEs	12:30 & 17:15 & 18:30	13:00 & 17:30 & 19:00
	14	WHIST, SOUPER HAMBERG STEAK	12:30 & 17:00	13:00 & 17:30
	21	WHIST, DÉS ET POCHEs	12:30 & 17:15 & 18:30	13:00 & 17:30 & 19:00
	28	WHIST, DÉS ET POCHEs	12:30 & 17:15 & 18:30	13:00 & 17:30 & 19:00

## Souper 14 mars 2023

**Bar à 17 h | Souper à 17 h 30**

Membre : 15 \$

Non-Membre : 20 \$

Les billets sont actuellement en vente jusqu'au 7 mars.

Vous pouvez vous procurer vos billets tous les mardis entre 11 h et 12 h 45 ou entre 16 h 30 et 18 h 15 au Centre communautaire de Val-des-Bois ou en communiquant avec la présidente Hélène Madore au 819 431-2036.



# Organismes

## Déclarations de revenus

TEXTE : DIANE GUY

La période pour produire vos déclarations de revenus approche à grands pas. Nous sommes inscrits pour une cinquième année au Programme Communautaire Bénévole en Matière d'Impôt (PCBMI) des gouvernements. Nous offrirons le service des déclarations de revenus pour les familles à faibles revenus à compter du 1<sup>er</sup> mars 2023. Nous pouvons aussi produire vos déclarations de revenus des années antérieures, si vous avez du retard. Si vous avez des questions, ou pour vous inscrire, communiquez avec Diane au 819 593-0252.



## Aide alimentaire

TEXTE: DIANE GUY



Avec les hausses de prix des marchandises à la consommation, et les hausses des taux d'intérêt, nous comprenons que vos revenus ne suffisent plus à payer toutes vos factures. C'est là que **La Mie du Partage**, votre banque alimentaire, peut vous aider. Nous sommes au service de tous les résidents de Val-des-Bois et de Bowman, pour vous procurer des aliments, et ainsi vous permettre de nourrir adéquatement votre famille.

Pour obtenir de l'aide, vous pouvez appeler le service 811 option info-social, pour demander un dépannage alimentaire, ou téléphoner au **819 593-0252**. L'aide alimentaire est offerte à tous les gens qui en ont besoin. Faites confiance à votre banque alimentaire..

## Aidez MIRA

TEXTE: MARIE-PAULE CYR

Depuis plusieurs années l'ensemble des Cercles de Fermières du Québec font la cueillette de cassettes d'encre vides et de téléphones cellulaires dont vous souhaitez vous débarrasser afin d'aider l'Organisme MIRA à fournir des chiens-guides et des chiens d'assistance aux personnes vivant avec des handicaps.

Notre Cercle a toujours répondu à la demande de MIRA puisque notre communauté a exprimé le désir de le faire. Il suffit de déposer vos cassettes d'encre et vos vieux cellulaires dans les boîtes posées à cet effet dans les entrées principales de chacun de nos bureaux municipaux. Nous vous demandons de continuer à répondre à notre invitation.

**Les cartouches récupérables par la Fondation Mira sont les suivantes:**



**Cartouches à jet d'encre:**



**Continuez à donner:**

- des yeux aux non-voyants
- une fenêtre sur le monde aux jeunes autistes
- un coup de main aux gens à mobilité réduite

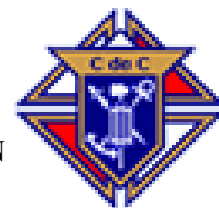


**Les cartouches originales seulement**



Prenez note par la même occasion que l'année 2023 s'avère très riche en activités et en événements de toutes sortes pour le Cercle de Fermières Val-des-Bois et Bowman. Nos rencontres se tiennent toujours au Centre communautaire de Val-des-Bois les jeudis à compter de 9h. Une simple visite vous permettra de constater l'atmosphère qui règne auprès de notre groupe et découvrir toutes les possibilités qui s'offrent aux membres.

**REMERCIEMENT À NOS DONATEURS**



- ◆ BROOKFIELD ÉNERGIE LA LIÈVRE S.E.C
- ◆ CAISSE POPULAIRE DESJARDINS CŒUR DES VALLÉES
- ◆ CHEVALIERS DE COLOMB CONSEIL 6045
- ◆ CONSTRUCTION GUY- NOR
- ◆ FONDATION LEBLANC
- ◆ LA VOIX DES PARENTS
- ◆ LES ENTREPRISE PATRICK HAWKEN
- ◆ REMORQUAGE BOWMAN TOWING
- ◆ MINISTRE DE LA CULTURE MATHIEU LA-COMBE
- ◆ MUNICIPALITÉ DE BOWMAN
- ◆ MUNICIPALITÉ DE VAL DES BOIS
- ◆ NADON ET FILS INC
- ◆ PHARMACIE JEAN COUTU
- ◆ PHARMACIE UNIPRIX GESTION SAVOIE, MILOT ET CARBONNEAU INC
- ◆ POMPIERS DE VAL DES BOIS / BOWMAN
- ◆ SABLIERE LAUZON ET FILS (John Lauzon)
- ◆ SERVICES COMPTABLE ST-JEAN INC
- ◆ SPORT NATURE VAL DES BOIS
- ◆ VITRE AUTO LEBEAU (MADORE) BUCKINGHAM
- ◆ DÉNEIGEMENT BEN
- ◆ CAMPING VAL DES BOIS
- ◆ K.GOULET
- ◆ MARIO VILLENEUVE
- ◆ HIGH FALL TIMBER FRAME
- ◆ RESTAURANT CHEZ PAUL
- ◆ FERMIERES DE VAL DES BOIS / BOWMAN
- ◆ VITRO PLUS / Dan Henri Gatineau
- ◆ CLUB AGE D'OR VAL DES BOIS / BOWMAN LES BONS COPAINS
- ◆ ANNICK FORTIN
- ◆ **Remerciement à tous nos bénévoles**

*Richard Bastien*  
Grand Chevalier

*Liste des organismes*

 <p><b>Association des pompiers volontaires</b> Pierre Thibault, président</p>	 <p><b>Chevaliers de Colomb, Conseil 6045</b> Richard Bastien, grand chevalier 819 454-2640</p>	<p><b>La Fabrique</b> Céline Vadnais, présidente 819 454-2310</p>
<p><b>Association de propriétaire pour la protection du lac de l'Argile</b> Andre Beauchamp info@appla.ca</p> 	 <p><b>Club de l'Âge d'Or « Les Bons Copains »</b> Hélène Madore, présidente 819 454-2036</p>	<p><b>La Mie du Partage</b> Diane Guy, présidente 819 593-0252</p>
 <p><b>Association des amis du Lac Vert</b> Danielle Chainé, présidente daniellechainel@hotmail.com</p>	 <p><b>Club de chasse et pêche</b> Roxane Blanchard chassepechedbb@hotmail.com</p>	<p><b>Mouvement Arts et Culture</b> Anne Trépanier, présidente 819 454-6766</p>
 <p><b>Cercle de Fermières</b> Denise Dubois, présidente 819 454-2008</p>	<p><b>Comité des Loisirs</b> Annik Lachaine, présidente 819 208-6595</p> 	<p><b>Office municipal d'habitation</b> 819 568-0033 poste 552</p>  <p><b>La Voix des Parents</b> Kim Beaulieu 819 918-4053</p>

# Février 2023



DIMANCHE	LUNDI	MARDI	MERCREDI	JEUDI	VENDREDI	SAMEDI
			1	2	3	4
5 Inauguration du sentier glacé De 13 h à 16 h 	6 BIBLIO  	7  LES BOIS COPAINS 	8 BIBLIO  jemem 	9 	10 BIBLIO 	11 BIBLIO  
12	13 BIBLIO  	14 LES BOIS COPAINS  Joyeuse St Valentin 	15 BIBLIO  jemem 	16 	17 BIBLIO 	18 BIBLIO  Défi CHÂTEAU DE NEIGE 
19	20 BIBLIO  	21 LES BOIS COPAINS 	22  BIBLIO  jemem  Rencontre entrepreneurs	23 	24 BIBLIO  SOIRÉE CINÉ MUSIQUE + JEUX	25 BIBLIO 
26	27  BIBLIO  	28 LES BOIS COPAINS 				

Séance du conseil

Collecte ordures

Collecte matières organiques

Yoga

Taxes municipales

Collecte recyclage

Bibliothèque

Exercices