

Le classement annuel des

200

PLUS IMPORTANTS EMPLOYEURS

de Saint-Jean-sur-Richelieu
VILLE ET RÉGION

CAHIER ÉCONOMIQUE

**LE CANADA
FRANÇAIS**



M. André Dubois
Pl. fin.



**André
Dubois**
Planificateur financier

154, 9^e Avenue, Saint-Jean-sur-Richelieu 450 347-4474
www.cabinetandredubois.com

*La réussite d'une
entreprise repose sur
les gens qui l'entoure.*

Nous en faisons partie.



M. Pascal Dubois
B. com., D. fisc., Pl. fin.

4174945



180fx[™] de FORMICA GROUP

ENFIN UN STRATIFIÉ PLUS VRAI QUE NATURE



www.formica.com

MERCI À TOUTE L'ÉQUIPE.

C'EST GRÂCE À VOS EFFORTS ET
VOTRE DÉVOUEMENT QUE NOUS
OBTENONS UN SI GRAND SUCCÈS.

Un dixième classement des employeurs du Haut-Richelieu

GILLES BÉRUBÉ

gilles.berube@tc.tc



Un peu à l'image de l'économie canadienne, l'économie du Haut-Richelieu tarde à reprendre son souffle. Les employeurs publics réduisent leurs effectifs tout comme le secteur manufacturier. Ce dernier maintient cependant ses investissements et ce sont tout de même les entreprises privées qui sauvent la mise en créant de l'emploi dans le commerce et les services. Pas suffisamment cependant pour compenser les pertes dans le public.

Le *Canada Français* publie cette semaine son dixième classement des principaux employeurs de la région du Haut-Richelieu et des municipalités périphériques. Cette année, 217 entreprises et institutions se sont inscrites à ce répertoire.

Au fil des ans, ce document est devenu une source de référence tant pour les entreprises que pour les institutions publiques, les organismes de développement économique et même pour les travailleurs. Bien qu'imparfait, il brosse un portrait révélateur de notre économie locale. À peu près tous les employeurs importants y sont.

Depuis trois ans, l'économie de la région a été malmenée, mais elle a somme toute tenu le coup. Si l'emploi a baissé, on ne peut parler d'hécatombe. En 2010, quelques fermetures et licenciements d'importance ont fait les



(Photo archives)

manchettes. On peut parler d'Olymel et de Boucherie Soucy. Les cas de Quebecor et Prysmian pourraient tout autant être portés au bilan de 2009 que 2010 puisque leur déclin était amorcé. Cependant, les chiffres de 2011, notamment l'enquête du Conseil économique du Haut-Richelieu, portent à croire que l'impact de ces fermetures s'est surtout fait sentir dans la dernière année.

Le classement de cette année révèle un recul de l'emploi. Le nombre de répondants est aussi légèrement à la baisse. Rappelons que l'inscription au classement du *Canada Français* est volontaire. Tous les ans, un petit nombre d'employeurs sautent leur tour. On ne les a jamais relancés pour con-

naître leurs motifs, mais au fil des ans, on en est venu à soupçonner que ceux qui se retirent du classement connaissent des temps plus difficiles.

Il demeure que dans l'ensemble, les employeurs sont fidèles à l'exercice. Même s'ils ont coupé des postes, ils ne craignent pas d'afficher le recul de leurs activités. Mais globalement, quand on fait le total des colonnes, on constate cette année une augmentation du nombre d'emplois dans l'ensemble des organisations inscrites au classement. En fait, sans la baisse de régime à la Défense nationale, le bilan serait à la hausse. Malgré ce recul, la Garnison de Saint-Jean demeure un poids lourd

dans la structure d'emploi locale.

À pareille date l'an dernier, on concluait que l'économie régionale reprenait du souffle. Un an plus tard, force est d'admettre qu'elle est loin d'avoir récupéré. Cependant, au fil des mois, les coups de sonde donnés périodiquement par le Conseil économique du Haut-Richelieu révèlent une amélioration de la situation. Il y a quand même une dizaine d'entreprises qui peinent à se remettre de la récession. Mais il y a aussi des signes encourageants. Quelques projets industriels se sont concrétisés. L'année a été faste dans les investissements commerciaux et immobiliers. On espère que l'oeil de la tempête est passé.

Des résultats encourageants malgré l'agitation économique

Le Conseil économique du Haut-Richelieu (CLD) est fier de s'associer à nouveau au Groupe Le Canada Français pour présenter l'édition 2012 du cahier *Classe Affaires* présentant les plus importants employeurs de Saint-Jean-sur-Richelieu, ville et région.

Il y a quelques semaines, lors de son assemblée générale annuelle, le Conseil économique du Haut-Richelieu (CLD) a présenté son rapport annuel pour la période du 1^{er} janvier au 31 décembre 2011.

Encore cette année, les résultats démontrent le rôle important que le CLD a joué dans la communauté d'affaires de la MRC du Haut-Richelieu. Au total, des investissements de 101,716,704\$ ont été faits et les emplois nets pour cette période de compilation s'élevèrent à 7431. Des résultats encourageants malgré toute l'agitation économique de cette année.

L'année 2011 aura été marquée par un contexte économique plutôt instable, mais malgré la lenteur de la reprise économique, nos entreprises ont su mettre leurs énergies à trouver des solutions innovantes et à se retrousser les manches! La continuité du Plan de rétention, mis en place en 2008, a aussi permis au CLD de continuer à soutenir et à inter-



Serge Gagné, président

venir auprès de nos entreprises.

Au printemps 2011, la région du Haut-Richelieu a été victime de crues printanières exceptionnelles occasionnant des sinistres auprès des citoyens et des entreprises de la région. Lors des inondations, l'équipe du Conseil économique du Haut-Richelieu (CLD) a travaillé ardemment pour soutenir les municipalités, entreprises, organismes, commerces et travailleurs autonomes de son territoire. Bon nombre de recherches d'informations, de démarches, de représentations auprès des partenaires économiques et



Sylvie Lacroix, directrice générale

surtout, de transmissions d'informations quotidiennes aux sinistrés ont été faites. Le CEHR (CLD) s'est mobilisé pendant près de deux mois afin d'assurer un bon service à la clientèle.

De plus, en fin d'année, le gouvernement du Québec a rendu publique sa Stratégie québécoise de l'entrepreneuriat. Nommée «Foncez, tout le Québec vous admire», cette stratégie vise à stimuler l'entrepreneuriat au Québec en plus de confirmer le rôle et l'importance incontournable des CLD à ce chapitre.

Nous désirons profiter de cette occasion pour remercier et féliciter la MRC du Haut-Richelieu et ses maires, ainsi que tous les partenaires, organismes et décideurs, pour le support constant qu'ils offrent à l'équipe du CLD, pour leur implication et leur travail de tous les instants. De plus, à titre de président du CEHR (CLD), je désire remercier madame Sylvie Lacroix, directrice générale, ainsi que les membres de son équipe, du conseil d'administration et des différents comités pour leur aide et leur support, ce qui contribue grandement au succès de l'organisme.

Le travail du CLD se fait en concertation avec tous les organismes et intervenants du milieu, ce qui leur permet d'être proactifs et de contribuer au développement d'une région dynamique et prospère. Le Conseil économique du Haut-Richelieu (CLD) s'impose de plus en plus comme un incontournable du développement économique et soyez assurés que nous continuerons de tout mettre en place afin d'offrir notre soutien et notre dévouement auprès des entrepreneurs pour leur permettre de réaliser leurs rêves et de faire du Haut-Richelieu une région vouée au succès!

MALGRÉ LE REcul DU SECTEUR MANUFACTURIER

L'emploi a marqué des points dans le secteur privé

GILLES BÉRUBÉ
 gilles.berube@tc.tc

Les chiffres présentés dans le présent cahier montrent que l'emploi a marqué des points dans l'entreprise privée, principalement dans le commerce et dans les services, notamment les services aux entreprises.

Historiquement, l'économie locale compte sur des employeurs publics majeurs pour lui assurer une certaine stabilité. Moins affectés par la récession, ils deviennent cependant vulnérables quand les ministres des Finances jouent du couperet.

La reprise mondiale est loin d'être acquise. La semaine dernière, dans une entrevue à Radio-Canada, le ministre québécois des Finances, Raymond Bachand, disait percevoir de timides, mais constants signes de reprise aux États-Unis, principal marché d'exportation de nos manufacturiers. Par contre, le climat de l'Europe est pour le moins incertain.

En parcourant le tableau des employeurs, on est à même de constater que les pertes majeures d'emplois sont rares, si on excepte les Forces armées. En fait, ceux qui ont fait des licen-

ciements importants ne sont pas là. Ils ont fermé boutique ou ils se sont abstenus de s'inscrire. Mais on peut aussi voir qu'un bon nombre d'entreprises ont créé des emplois.

En plus du classement, dans les pages qui suivent, le lecteur pourra prendre connaissance des résultats de l'enquête annuelle du Conseil économique du Haut-Richelieu. Légèrement à la baisse, les investissements manufacturiers demeurent au-dessus du cap des 100 millions de dollars. L'emploi manufacturier recule cependant de façon significative. Dans neuf des douze secteurs industriels présents sur le territoire, les investissements ont progressé. Les entreprises ont principalement accru leurs investissements dans les bâtiments, réduisant leurs dépenses dans les équipements, la formation et la recherche et le développement.

DIVERSITÉ

Dans les pages qui suivent, le lecteur pourra réaliser l'importance des différents secteurs d'activité économique de la région. Les institutions publiques pèsent lourd dans la structure d'emploi, mais on doit aussi mettre en évidence la grande diversité du secteur privé.

Comme les années passées, en plus



L'emploi glisse vers le secteur tertiaire, notamment dans le commerce. L'année a été faste dans les investissements commerciaux.

d'une analyse du classement des entreprises, *Le Canada Français* a choisi de présenter deux entrevues avec des employeurs de la région, l'un du secteur public, l'autre du secteur privé. D'une année à l'autre, nous avons retenu des employeurs parmi les plus importants en y allant par ordre décroissant.

Cette année, la direction régionale de la Commission de la santé et de la sécu-

rité du travail a accepté l'invitation du journal comme employeur public. Comme employeur privé, le choix s'est arrêté sur le Marché d'alimentation Pasquier. Ces entrevues sont essentiellement axées sur les ressources humaines. Nos interlocuteurs y présentent brièvement leur mission en plus de tracer un portrait de leurs ressources humaines. Ils parlent aussi des enjeux futurs pour retenir et recruter leur personnel.

L'inscription au classement reste le choix des employeurs

La participation au classement des employeurs du Haut-Richelieu reste une démarche volontaire des entreprises. Ce sont elles qui choisissent de s'y inscrire ou pas.

Il existe de nombreuses données publiques sur les entreprises québécoises. Cependant, plutôt d'y avoir recours, *Le Canada Français* a misé sur une démarche volontaire en invitant les employeurs à compléter un questionnaire. Au fil des ans, nous avons constitué une base de données sur environ 350 employeurs. Au mois de janvier, ces derniers ont été sollicités pour s'inscrire au répertoire. On leur a d'abord fait parvenir le questionnaire par la poste. Environ 150 ont répondu à ce premier contact. Ceux qui n'ont pas répondu à ce premier contact ont été relancés par téléphone.

Il va de soi que nous ne possédons pas les données et les références sur tous les employeurs de la région. Pour cette raison, un article a été publié dans les pages du *Canada Français* pour inviter tous les employeurs sans exception à s'y inscrire.

Cette année, exactement 217 employeurs ont répondu à l'enquête. Les autres ont choisi de ne pas

répondre ou ont négligé de le faire malgré la relance. Des employeurs nous ont avoué que c'est sur l'insistance de leurs employés qu'ils s'inscrivent. En outre, on sait maintenant que le document est une source de référence. Tout au long de l'année, le journal est sollicité pour obtenir des copies du classement de l'année précédente. C'est sans compter la version électronique maintenant disponible sur le site Internet www.canadafrancais.com.

Des lecteurs seront peut-être surpris de voir dans la liste des entreprises comptant seulement quelques employés. Jusqu'à maintenant, nous avons choisi d'inscrire au classement tous ceux qui répondent à l'enquête, même si leur nombre dépasse le seuil des 200 répondants.

Notons que certains n'avaient pas été sollicités par lettre, mais ils ont pris connaissance de l'enquête dans les articles publiés à ce sujet dans *Le Canada Français*. Ils ont tenté la chance de faire partie du classement. Ils y sont, mais si tous les employeurs sans exception répondaient à l'enquête, ceux qui se classeraient autour du 200^e rang compteraient environ vingt employés, si on se fie aux données gouvernementales sur l'emploi.

PRINCIPAUX EMPLOYEURS MANUFACTURIERS

Rang 2011	Nom de l'entreprise	Nombre d'emplois en 2010	Nombre d'emplois en 2011	Écart
1	Thomas & Betts Limitée	781	749	-32
2	Armoires Fabritec Limitee	372	448	76
3	Agromex Inc.	405	428	23
4	Formica Canada Inc.	293	282	-11
5	Rheinmetall Canada Inc	254	264	10
5	Tremcar Inc.	182	264	82
7	Roulements Koyo Canada Inc.	225	227	2
8	Entreprises Dominion Blueline Inc.	195	194	-1
8	Bonduelle Amérique du Nord	194	194	0
10	Gelpac Inc.	192	192	0
11	Emballage Saint-Jean Limitée	176	178	2
12	Termaco Limitée	163	172	9
13	Soleno Inc.	150	152	2
14	Arneg Canada Inc.	157	145	-12
15	Sport Maska Reebok-Ccm Hockey	140	140	0
16	Cambli International	160	126	-34
17	Carpettes Lanart Inc/Lanart Rug	100	100	0
17	Mondor Limitée	100	100	0
19	Groupe G.L.P. Hi-Tech Inc.	99	99	0
20	Atelier Industriel St-Jean	94	95	1
20	Acier Sélect Inc.	85	95	10
20	Aliments La Brochette Inc.	95	95	0
23	Multi-Portions Inc./ Dalisa	103	93	-10
24	Bois Expansion Inc.	91	90	-1
25	Uz-It-E par Tapis IBE Inc.	100	89	-11
26	Prokit Structural Inc.	95	88	-7

Source: Enquête du Canada Français

LES 200 PLUS IMPORTANTS EMPLOYEURS

DE SAINT-JEAN-SUR-RICHELIEU, VILLE ET RÉGION

CE CAHIER EST UNE PRÉSENTATION DE



Le Centre de santé et services sociaux reprend le premier rang des employeurs de la région.

L'économie locale tient le coup grâce au privé

GILLES BÉRUBÉ

gilles.berube@tc.tc

Le dixième classement des employeurs publié par *Le Canada Français* répertorie 25 184 emplois dans 217 entreprises ou institutions de la région. À l'image de l'ensemble du pays, l'économie régionale tarde à reprendre son souffle. Malgré tout, elle tient le coup grâce au secteur privé. Les coupes budgétaires des gouvernements ont commencé à se faire sentir dès l'an dernier, notamment à la Défense nationale.

Avec 217 employeurs, le classement de cette année répertorie huit organisations de moins que l'an dernier. Ils offrent moins d'emplois que les 225 qui avaient répondu à l'enquête de 2011. Ces derniers employaient l'équivalent de 24 767 personnes à temps complet.

Les 217 organisations inscrites au classement de cette année employaient en 2011 l'équivalent de 24 426 travailleurs à temps plein. En 2010, ces mêmes employeurs en occupaient l'équivalent de 25 184. La baisse de 758 emplois est largement attribuable à la Défense nationale.

Il faut rappeler que la participation au classement est volontaire. D'une année à l'autre, on ne retrouve pas exactement les mêmes employeurs. Certains choisissent de ne pas s'y inscrire. Après dix années d'observation, on peut penser que ceux qui se retirent du classement afficheraient peut-être des chiffres à la baisse. À l'opposé, les nouveaux venus ou ceux qui reviennent ont possiblement connu une bonne année en 2011.

Malgré tout, le classement compte sur un noyau fort d'employeurs importants qui participent fidèlement à l'exercice, peu importe les hauts et les bas. Il manque quelques joueurs importants. Olymel en est un. Après, un licenciement massif à l'usine d'Iberville, l'entreprise vient d'annoncer des investissements à son usine de Saint-Jean.

Il manque aussi GSC Technologie, un manufacturier de produits de plastique

qui prend du poids dans la structure industrielle de la région. L'entreprise serait maintenant le cinquième employeur manufacturier. Si l'on se fie à l'espace industriel qu'elle engloutit, elle n'est sûrement pas en déclin.

Par contre, la nouvelle direction locale de Wal-Mart a choisi cette année de participer au classement. Avec l'équivalent de trois cents postes à temps complet, on constate qu'il bourdonne pas mal de monde dans la grande surface du boulevard Omer-Marcil. Le magasin grimpe directement au quinzième rang des employeurs.

Les institutions gouvernementales et les entreprises du secteur public continuent de dominer le classement. Cependant, cette année, la Garnison de Saint-Jean cède le premier rang au Centre de santé et de services sociaux (CSSS) Haut-Richelieu-Rouville. Pour une deuxième année, le 5^e Groupe de soutien de secteur a réduit ses effectifs. La Garnison emploie maintenant l'équivalent de 2927 personnes, 899 de moins qu'en 2010. Cette baisse serait principalement attribuable à la réduction des efforts de recrutement et toucherait largement le personnel militaire.

PUBLIC

Bien qu'il occupe maintenant le premier rang du classement, le CSSS (hôpital et CLSC) a lui aussi réduit un peu ses effectifs. Avec l'équivalent de 3010 postes, il emploie 112 personnes de moins qu'en 2010. La Commission scolaire des Hautes-Rivières garde le troisième rang avec 1506 emplois, une situation stable. Il faut noter que les données de la Commission scolaire n'incluent pas les chiffres saisonniers et occasionnels.

Avec 662 emplois, la Ville de Saint-Jean-sur-Richelieu arrive au cinquième rang du classement. Elle aussi a un peu réduit ses effectifs, comme l'a révélé son récent rapport financier. L'an dernier, elle occupait 689 personnes. Ces quatre employeurs publics occupent un peu plus de 8000 travailleurs, soit le tiers des emplois répertoriés au classement. Ce ratio a déjà atteint 40%. C'est sans compter l'Agence des services frontaliers,

NOMBRE TOTAL D'EMPLOIS PAR CATÉGORIE D'EMPLOYEURS

	2011	2010	Écart
Saisonniers	4 389	4 103	286
Publics	9 972	11 022	-1 050
Privés	13 922	13 630	292
Manufacturiers	6 283	6 155	128
TOTAL	23 894	24 652	-758

Source: Enquête du Canada Français

les Services de réadaptation du Sud-Ouest et du Renfort et le Cégep Saint-Jean-sur-Richelieu, qui emploient ensemble près de 1400 personnes.

PRIVÉ

Toujours au quatrième rang du classement, la compagnie Thomas & Betts demeure le principal employeur privé de la région. L'an dernier, la compagnie a occupé l'équivalent de 749 travailleurs, une baisse de 32 emplois sur l'année 2010. La compagnie de camionnage Normandin Transit, de Napierville, arrive au sixième rang avec 522 emplois. L'entreprise est en croissance par rapport à 2010.

Armoires Fabritec prend le huitième rang avec 448 emplois. Cependant, une partie des postes qu'elle affiche serait attribuable à ses nouvelles installations de Bromont. Agromex se maintient au neuvième rang, mais elle a ajouté 23 postes à ses effectifs. Transport Guy Bourassa monte d'un cran pour s'installer au onzième rang avec l'équivalent de 348 emplois. À partir de cette position, c'est l'entreprise privée qui domine le classement.

Les Caisses populaires du Haut-Richelieu occupent le douzième rang avec l'équivalent de 338 emplois à temps complet, une situation stable. D'ailleurs, depuis janvier, on ne parle plus que de l'unique Caisse Desjardins du Haut-Richelieu. Parmi les employeurs importants, on peut mentionner Wal-Mart (300 emplois), le Groupe Robitaille (283 emplois), Formica (282 emplois), Tremcar, qui est passé de 182 à 264 emplois, Rheinmetall (264 emplois), le Marché

d'alimentation Pasquier (246 emplois), Veolia Transport Québec (232), Roulement Koyo Canada, de Bedford (227 emplois), les Entreprises Dominion Blueline (194 emplois) et Bonduelle (194 emplois).

Le Supermarché Laplante, le Rona L'entrepôt du Haut-Richelieu, Maison Éthier, le marché IGA Extra Gladu et le magasin Canadian Tire constituent les autres principaux employeurs commerciaux.

Dans l'ensemble, le classement laisse l'impression que l'emploi a régressé en 2011, surtout en raison des deux principaux employeurs publics, qui ont éliminé plus d'un millier d'emplois. Mais au global, les 217 employeurs inscrits affichent 758 emplois de moins. C'est donc dire que le secteur privé a compensé en partie les coupures au public.

Si le classement montre que l'économie régionale tient le coup, il faut éviter de trop s'emballer. L'enquête annuelle du Conseil économique du Haut-Richelieu traduit un autre recul de l'emploi manufacturier, qui a habituellement un effet multiplicateur dans le commerce et les services.

En 2010, les fermetures ont fait régulièrement les manchettes. Ça n'a pas été le cas en 2011. En outre, la dernière année a été faste dans les investissements commerciaux et immobiliers. Leurs effets devraient commencer à se faire sentir en 2012. Mais tant que l'économie de notre voisin du sud n'aura pas un meilleur élan et que celle de l'Europe ne se sera pas stabilisée, la reprise sera lente.

Le secteur privé reprend plus d'importance

GILLES BÉRUBÉ
 gilles.berube@tc.tc

En 2011, les entreprises privées ont fourni un peu plus de 59% des emplois répertoriés dans le classement des principaux employeurs. Il s'agit d'un poids plus important que dans le classement de l'an dernier.

En 2009, 53% des emplois répertoriés étaient générés par le secteur privé, alors qu'en 2008, c'était 55%. En fait, il faut retourner au classement publié en 2008 (statistiques de 2007) pour retrouver une proportion plus élevée d'emplois fournis par l'entreprise privée. C'était alors 60% des postes. En 2011, l'importance relative du secteur privé dans la structure d'emploi de la région s'est rapprochée de ce niveau.

Cette évolution reflète sans doute l'état de l'économie alors que le secteur public est moins vulnérable au ralentissement et à la récession économique. Par contre, il est à la merci des décisions gouvernementales. Déjà l'an dernier, on anticipait qu'il pourrait écopper avec la recherche de l'équilibre budgétaire des gouvernements.

Cependant, l'importance accrue du secteur privé ne s'explique pas seulement par le recul dans le secteur public. Les employeurs privés inscrits au classement ont bel et bien créé des emplois. Sur les 217 employeurs inscrits au classement de cette année, 200 sont du



Dominant le secteur manufacturier, Thomas & Betts est toujours l'employeur privé le plus important.

secteur privé. Ensemble, ils ont fourni 14 454 emplois équivalents à temps complet. En 2010, ces mêmes employeurs occupaient l'équivalent de 14 162 personnes à temps complet, une hausse de près de 300 emplois. Tout n'est pas sombre, dans le bilan de l'économie.

Il faut tout de même rappeler que l'inscription au répertoire des employeurs est volontaire. D'une année à l'autre, ce ne sont pas exactement les mêmes qui s'y retrouvent. Au fil des ans, on a pu observer que certains employeurs se retirent du classement

quand les affaires sont en perte de vitesse. Ils s'inscrivent quand ça va bien.

BOND

Il n'en demeure pas moins que ceux qui sont là cette année employaient dans l'ensemble plus de personnes en 2011 qu'en 2010. Certains ont fait un bond significatif. C'est le cas notamment d'Armoires Fabritec, de Normandin Transit, de Transport Bourassa, de Tremcar, d'Agromex et du Groupe Robitaille.

Toutes ces entreprises comptent parmi les principaux employeurs privés. Ce qui est remarquable, c'est que ce sont des entreprises de transformation ou de services à l'industrie, dans le cas des deux transporteurs. Mais ils sont aussi des dizaines à avoir gagné quelques emplois. Mis ensemble, ça devient significatif.

On le sait, la région a subi des coups durs en 2010. Quand on consulte la revue de presse de 2011, on ne relève pas de licenciement majeur comme ceux de l'année précédente (Groupe Soucy, Quad Graphic, Olymel). Il n'y a pas de doute qu'il y a eu des baisses d'emplois, quand on regarde les résultats de l'enquête du Conseil économique, qui porte essentiellement sur le secteur manufacturier. Mais pendant ce temps, des dizaines d'employeurs dans le commerce et les services créaient quelques emplois chacun de leur côté.

Dans le classement de l'an dernier, on était tenté de conclure qu'en 2010, l'économie avait repris du souffle. On peut penser que l'exercice de récupération n'est pas terminé. N'empêche, il y a de ces petits signes précurseurs de jours meilleurs. Pour une deuxième année, les deux principaux transporteurs de la région, Normandin et Bourassa, ont embauché. Et ils le font encore, si on se fie aux offres d'emplois publiées dans nos pages ces dernières semaines. Le transport, c'est un peu le sang de l'activité manufacturière et commerciale.

MANUFACTURIERS

Ce sont largement des entreprises manufacturières qui dominent la colonne des employeurs privés. Vingt-six entreprises emploient l'équivalent d'au moins

140 personnes. Ensemble, ces vingt-six employeurs occupent 6914 travailleurs. C'est 281 de plus que l'année précédente. Parmi eux, on compte deux compagnies de camionnage, Normandin Transit et Transport Bourassa, et une institution financière, la Caisse Desjardins du Haut-Richelieu. Trois employeurs sont dans le commerce de détail, soit Wal-Mart, le marché d'alimentation Pasquier et Maison Éthier. Les autres sont tous des manufacturiers.

La compagnie Thomas & Betts reste de loin le principal employeur privé avec 749 postes équivalents à temps complet. La multinationale compte deux usines dans l'agglomération, l'une à Iberville, où se trouve également son siège social canadien, et l'autre à Saint-Jean. Normandin Transit, de Napierville, prend le deuxième rang avec 522 employés. L'entreprise a connu une croissance significative dans la dernière année.

Armoires Fabritec grimpe au troisième rang avec 448 travailleurs, devançant Agromex, de la municipalité d'Anges-Gardien, avec l'équivalent de 428 emplois. Les effectifs de Transport Bourassa sont passés à 348, lui permettant prendre le cinquième rang devant les caisses Desjardins, regroupées depuis le début de cette année.

Huit employeurs privés occupent entre deux cents et trois cents travailleurs. Le magasin Wal-Mart s'inscrit au classement pour une première fois. Il emploie l'équivalent de trois cents personnes à temps plein. Les autres sont Formica Canada (282 emplois), le Groupe Robitaille (283 emplois), Rheinmetall Canada (264 emplois), le Marché Pasquier (246 emplois), Tremcar (264), Roulement Koyo (225 emplois) et Veolia Transport.

Neuf entreprises comptent entre 150 et 199 employés. Ensemble, elles emploient 1553 personnes. Douze entreprises se trouvent dans la tranche de 100 à 149 travailleurs. Elles génèrent 1494 emplois. On arrive alors au 35^e rang. Ces 33 entreprises fournissent 7620 emplois, 223 de plus que l'an dernier. Les organisations de 100 emplois et plus fournissent 56% des emplois générés par les employeurs privés inscrits au classement.

PRINCIPAUX EMPLOYEURS PRIVÉS

Rang 2011	Nom de l'entreprise	2011	2010	Écart
1	Thomas & Betts Limitée	749	781	-32
2	Normandin Transit Inc.	522	473	49
3	Armoires Fabritec Limitee	448	372	76
4	Agromex Inc.	428	405	23
5	Transport Guy Bourassa Inc.	348	310	38
6	Caisses Populaires du Haut-Richelieu	338	338	0
7	Wal-Mart Canada	300	—	—
8	Groupe Robitaille Inc.	283	266	17
9	Formica Canada Inc.	282	293	-11
10	Rheinmetall Canada Inc	264	254	10
11	Tremcar Inc.	264	182	82
12	Marché d'alimentation Pasquier	246	240	6
13	Veolia Transdev Canada Inc.	232	232	0
14	Roulements Koyo Canada Inc.	227	225	2
15	Entreprises Dominion Blueline Inc.	194	195	-1
16	Bonduelle Amerique Du Nord	194	194	0
17	Gelpac Inc.	192	192	0
18	Emballage Saint-Jean Limitée	178	176	2
19	Termaco Limitée	172	163	9
20	P. Baillargeon Limitée	165	162	3
21	Armtec	156	160	-4
22	Soleno Inc.	152	150	2
23	Construction Michel Stratis	150	132	18
24	Arneg Canada Inc.	145	157	-12
25	Maison Éthier	145	141	4

Source: Enquête du Canada Français

Le rang des employeurs établi en fonction de l'équivalent du nombre d'emplois à temps complet

GILLES BÉRUBÉ
 gilles.berube@tc.tc

Dans son répertoire des principaux employeurs de la région, *Le Canada Français* établit le rang des entreprises en fonction de l'équivalent du nombre d'emplois à temps complet.

Au fil des ans, *Le Canada Français* a raffiné son classement des employeurs. Les premières années, il s'appuyait uniquement sur le nombre total d'emplois générés par une entreprise. Il est vite apparu que cette formule ne reflétait pas la réalité.

D'importants employeurs saisonniers ou des entreprises qui offraient de nombreux emplois à temps partiel se retrouvaient en haut de la liste. Ils devançaient, par exemple, des manufacturiers ayant du personnel à l'année et versant une masse salariale nettement plus imposante. Le cas classique était celui des érablières, qui, pendant deux mois au printemps, sont d'importants employeurs saisonniers.

Le calcul du nombre d'emplois est maintenant pondéré. Il ramène le nombre d'emplois réguliers à temps partiel et le

nombre d'emplois saisonniers en «équivalent d'emplois à temps complet».

Les chiffres reflètent maintenant mieux la réalité, mais le classement n'est pas parfait. En remplissant le questionnaire, des employeurs omettent de fournir toutes les données sur les emplois temporaires ou saisonniers, notamment le nombre de semaines et le nombre d'heures effectués généralement par le personnel temporaire ou saisonnier. Dans leur cas, le nombre d'emplois établis pour le classement ne tient pas compte de ces postes. Dans le classement de cette année, ils sont peut-être une dizaine à ne pas avoir fourni ces informations.

CALCUL

Le calcul pour établir le rang s'appuie d'abord sur le nombre d'emplois réguliers à temps plein. Les emplois réguliers à temps partiel et les emplois saisonniers ou occasionnels sont pondérés et s'additionnent aux emplois à temps plein. La pondération tient compte du nombre d'heures des employés à temps partiel par rapport à ceux qui travaillent à temps plein. Même chose pour le nombre de semaines de travail des employés occasionnels ou saisonniers.



Le classement tient compte des emplois occasionnels et saisonniers.

On peut prendre l'exemple d'une entreprise où la semaine normale est de 40 heures. Deux employés réguliers travaillant à temps partiel vingt heures par semaine équivalront à un emploi à temps complet. Six travailleurs saisonniers occupant un poste pendant deux mois à raison de 40 heures par semaine équivalront à un emploi à temps complet.

Bien sûr, nous devons nous fier à l'in-

formation déclarée par les répondants. L'exercice n'est pas parfait, mais les résultats semblent bien refléter la réalité. De façon empirique, on sait qu'à peu près tous les employeurs les plus importants, tant institutionnels que commerciaux ou industriels, se retrouvent dans le répertoire. Ceux qui suivent l'actualité économique régionale seront à même de le constater à la lecture du tableau.

Près de 350 employés au service des entreprises et des gens d'ici



Toute l'équipe de la Caisse Desjardins du Haut-Richelieu et du Centre financier aux entreprises Desjardins du Haut-Richelieu – Yamaska est fière d'œuvrer pour l'un des employeurs les plus importants de la région et de participer activement à la croissance des entreprises, au développement de la communauté et à la réalisation des rêves des gens d'ici.



Coopérer pour créer l'avenir

Caisse Desjardins du Haut-Richelieu
 25, rue Saint-Jacques
 Saint-Jean-sur-Richelieu (Québec) J3B 2J6
 Tél. : 450 357-5000 – 1 888 357-5007
 Téléc. : 450 357-5067

Centre financier aux entreprises Desjardins du Haut-Richelieu – Yamaska
 735, rue Gadbois
 Saint-Jean-sur-Richelieu (Québec) J3A 0A1
 Tél. : 450 359-0038 – 1 866 359-0038
 Téléc. : 450 359-4527

450, rue Principale, bureau 200
 Granby (Québec) J2G 2X1
 Tél. : 450 770-7033 – 1 888 395-5353
 Téléc. : 450 375-0562

www.desjardins.com

Pasquier, une épicerie dans une classe à part

MARIE-JOSÉE PARENT
marie-josée.parent@tc.tc



À l'heure des grandes chaînes de supermarchés et des magasins à rayons qui se tournent vers le secteur de l'alimentation, il est aisé de croire que l'ensemble des épicerie suit la tendance. À Saint-Jean-sur-Richelieu, Pasquier fait exception à la règle.

En affaires depuis 1960, la famille Paquette tire son épingle du jeu en s'imposant comme l'un des chefs de file de l'alimentation dans la région. Au fil des ans, les frères Jacques, Guy, Robert et Mario, ont su se démarquer de la concurrence et prospérer à titre d'indépendants.

L'histoire de leur succès a d'ailleurs débuté à Henryville, quand leur père, Viateur Paquette, a transformé un ancien hôtel en boucherie. Son commerce étant très fréquenté, il a rapidement dû agrandir en construisant son premier supermarché. En juillet 1974, Le Roi du steak et du rosbif ouvrait officiellement ses portes.

Les affaires ont véritablement explosé quand la famille a découvert une nouvelle méthode de surgélation des viandes, en Allemagne. À la fin des années 80, elle ouvre une première boutique à Saint-Jean-sur-Richelieu et lance ses nouveaux produits, baptisés Minute Viandes.

Les clients venant de loin pour se les procurer, les frères ouvriront le marché d'alimentation Pasquier, en décembre 1993. Depuis, l'épicerie a subi plusieurs transformations et agrandissements majeurs. La plus récente ayant été complétée en 2010.

ÉQUIPE

Avec autant de succès, il n'est pas étonnant d'apprendre que l'épicerie Pasquier est constituée d'une grande équipe. L'entreprise compte 270 employés, soit 80 à temps plein et 190 à temps partiel. Les postes offerts varient tant au niveau de l'entrepôt qu'au service à la clientèle, au marketing et à l'administration.

Comme on peut s'y attendre, la majorité du personnel se concentre sur le



Le marché d'alimentation Pasquier est une entreprise familiale. Sur la photo: Mario, Robert et Annie Paquette.

plancher de ventes. Le magasin est divisé en douze sections, qui comptent chacune un gérant, un assistant-gérant, un superviseur et des commis de département.

«Nos gérants sont très autonomes, souligne Mario Paquette. Ils s'occupent de l'embauche, de la formation et du congédiement du personnel de leur département. Ils gèrent les commandes et s'occupent de la mise en marché et de l'inventaire.»

À ces équipes, on doit ajouter une douzaine d'employés à l'administration, deux aux ressources humaines, trois au service de la paye et cinq au marketing.

«Cette dernière équipe est responsable de la conception de notre circulaire, souligne Mario Paquette. L'équipe compte notamment un photographe et un infographiste.»

CRITÈRES D'EMBAUCHE

Comme les postes sont très variés, les critères d'embauche diffèrent d'une position à l'autre. En général, on cherche toutefois des candidats dynamiques qui ont à cœur le marché de l'alimentation.

«Les gens qui ont de la facilité avec le public travailleront au niveau de la vente, alors que les plus timides seront placés davantage dans les départements de production. Nos employés doivent se sentir à l'aise», affirme Mario Paquette.

Même s'il y a beaucoup de personnel, le gestionnaire souligne que les employés évoluent dans un cadre stimulant. On cherche constamment à offrir de nouveaux défis aux travailleurs, ce qui représente une belle source de motivation.

«Nous avons un taux de roulement élevé surtout pour les employés à temps partiel, car ils sont majoritairement des étudiants. Ils nous quittent au terme de leurs études. Dans les postes à temps plein, ça ne bouge pas beaucoup. Ceux qui doivent partir le font pour des raisons personnelles, telles des déménagements», explique Mario Paquette.

MILIEU DIVERSIFIÉ

Le marché de l'alimentation offrant un environnement de travail diversifié, il n'est pas étonnant d'apprendre qu'il s'agit d'un milieu mixte. Le personnel de l'épicerie est composé d'environ 60% d'hommes et 40% de femmes. Quant à l'âge moyen des employés, il se situe autour de 30 ans.

Pour obtenir un poste chez Pasquier, il faut remplir une demande d'emploi ou venir porter son curriculum vitae directement en magasin.



(Photo Rémy Boly)

Un des critères d'embauche chez Pasquier est d'aimer l'alimentation.



(Photo Rémy Boly)

Pasquier emploie 270 personnes en permanence.

LES PLUS GRANDES COLLECTIONS. RIEN DE MOINS.

En magasin

NOUVEAUTÉS

Printemps-été 2012

MAINTENANT!

sandwich_

Joseph Ribkoff

G-STAR RAW

BOSS
HUGO BOSS

TRICOTTO

blackpot

PAUL & SHARK
yachting

JACK VICTOR

FRANK LYMAN
DESIGN

JEANS
mavi

BRUNO
SAINT HILAIRE

InWear

TRIBAL

LACOSTE

hörst

GABY

Style & Passion

GABY STYLE & PASSION
1255, boul. Périgny
Local 22 | Place Chambly
T. 450 658-0371

VVÖG
RÉFÉRENCE EN MODE POUR HOMME

VVÖG CHAMBLY
1255, boul. Périgny
Local 29 | Place Chambly
Chambly, Québec
T. 450 658-2171

VVÖG GRANBY
150, rue Principale
Granby, Québec
T. 450 372-3221

La CSST: un milieu de travail très diversifié

MARIE-JOSÉE PARENT

marie-josée.parent@tc.tc

On les imagine avec un casque sur la tête et un bloc-note dans la main, occupés à inspecter les milieux de travail. La mission des employés du bureau régional de la Commission de la santé et de la sécurité au travail n'est pas aussi simple. Les services d'une grande équipe sont nécessaires pour répondre à une clientèle diversifiée.

Voilà maintenant plus de 20 ans que la CSST a ouvert un point de service à Saint-Jean-sur-Richelieu. Occupant le troisième étage des Halles Saint-Jean, la Commission compte 74 employés, dont la très grande majorité a un poste à temps plein.

Son mandat est de servir les travailleurs et les employeurs en Montérégie, plus particulièrement sur un territoire allant des municipalités de Saint-Chrysostome à Bromont. L'organisme a pour mission d'intervenir dans deux grandes sphères, soit la prévention et l'inspection en milieu de travail et l'indemnisation et la réadaptation des employés victimes d'un accident au travail.

«Notre clientèle est composée de 8000 employeurs et 108 000 travailleurs, souligne Louise Handfield,



Louise Handfield, directrice régionale du bureau de la CSST, à Saint-Jean-sur-Richelieu.

directrice régionale à Saint-Jean-sur-Richelieu. Pour répondre à tous les besoins, nous devons compter sur une équipe très diversifiée.»

ÉQUIPE D'EXPERTS

Des gens chevronnés, voilà comment qualifier les employés au bureau de la CSST. La majorité d'entre eux ont fait des études universitaires et tous ont réussi avec succès les examens de la fonction publique.

Du côté prévention et inspection en milieu de travail, le bureau compte dix inspecteurs. «Ils interviennent surtout à la suite de plaintes dans les usines, explique la gestionnaire. Ils visitent aussi les chantiers de construction. Leur rôle est de soutenir les employeurs en les invitant à se prendre en charge pour éviter des accidents. Ils savent reconnaître les dangers.»

Bien qu'ils portent tous le titre d'inspecteur, ces employés ont tous un bagage académique différent. C'est d'ailleurs ce qui fait la force de cette

équipe formée de professionnels issus des domaines des relations industrielles, de l'hygiène industrielle, de la chimie, de l'ingénierie et même de la biologie.

TRAVAILLEURS

Au bureau de la CSST, il faut savoir que la vaste majorité des employés oeuvre en étroite collaboration avec les travailleurs. La sphère indemnisation et réadaptation des personnes victimes d'un accident au boulot occupe environ 45 personnes.

Ce département prend en charge les gens qui doivent être retirés de leur environnement. La tâche des employés est de veiller au suivi médical en cas de blessures ou au suivi psychologique si nécessaire. Ils doivent aussi voir au versement d'une compensation financière lors du congé forcé et s'assurer que le milieu est sécuritaire lors du retour du travailleur.

Encore là, l'équipe qui veille à cette clientèle est extrêmement diversifiée. Travailleurs sociaux, psychologues, médecins, conseillers en orientation et

même consultants en ressources humaines sont appelés à collaborer ensemble.

Outre ces employés permanents, le bureau de la CSST compte deux avocats, une secrétaire juridique, une spécialiste des communications, des administrateurs ainsi que quatre gestionnaires.

ENVIRONNEMENT DE CHOIX

Bien que le personnel de la CSST soit composé de plusieurs personnes, Louise Handfield observe que le taux de roulement de l'entreprise est faible. «Les gens qui entrent à nos bureaux y font leur carrière. Ils s'investissent dans la mission de l'organisme et prennent à cœur le bien-être des travailleurs de la région», affirme-t-elle.

Il faut dire que les conditions de travail sont excellentes. Les employés bénéficient de tous les avantages de la fonction publique québécoise. L'horaire de travail est de 8h30 à 16h30, du lundi au vendredi. Ils sont syndiqués et jouissent d'un fonds de pension. À cela, s'ajoutent des salaires compétitifs.

«Notre milieu est essentiellement féminin, puisque le pourcentage de femmes à notre bureau est de 75%. Les hommes représentent donc le quart du personnel», indique Louise Handfield, en précisant qu'elle respecte les critères d'équité gouvernementaux lors de l'embauche.

L'âge moyen des employés étant de 44 ans, il y aura de la place pour la relève dans les années à venir. Pour obtenir un poste à la CSST, il faut postuler aux concours affichés sur le site Internet de la fonction publique. Les emplois sont offerts à l'échelle provinciale. Tous les détails sont disponibles au www.carrieres.gouv.qc.ca.



(Photo Stéphanie Brûlé)

Le bureau de la CSST à Saint-Jean-sur-Richelieu emploie 74 personnes.

EMPLOYEURS DU SECTEUR PUBLIC DE 100 EMPLOIS ET PLUS

Rang 2011	Nom de l'entreprise	Nombre d'emploi en 2011	Nombre d'emploi en 2010	Écart
1	Centre de santé et de services sociaux Haut-Richelieu-Rouville	3 010	3 122	-112
2	5e Groupe de soutien de secteur, Garnison de Saint-Jean	2 927	3 826	-899
3	Commission scolaire des Hautes-Rivières	1 506	1 507	-1
4	Ville de Saint-Jean-sur-Richelieu	662	689	-27
5	Service de réadaptation du Sud-Ouest et du Renfort	498	486	12
6	Cégep Saint-Jean-sur-Richelieu	456	437	19
7	Agence des services frontaliers du Canada	426	471	-45
8	Corporation du Fort Saint-Jean	174	181	-7
9	Agriculture et agroalimentaire Canada	128	134	-6
10	Postes Canada Saint-Jean	100	100	0

Source: Enquête du Canada Français

**VIVRE
sa passion
avec nous c'est possible...**

**TRANSPORT
Bourassa**

NOUS EMBAUCHONS

Renseignez-vous sur nos différents postes offerts,
les **salaires les plus élevés** de l'industrie et sur
la gamme complète d'avantages sociaux.

Renseignements :
450 346-5313 poste 314
recrutement@bourassa.ca
www.bourassa.ca



LES 200 PLUS IMPORTANTS EMPLOYEURS DE SAINT-JEAN-SUR-RICHELIEU, VILLE ET RÉGION

CE CAHIER EST UNE PRÉSENTATION DE



André Dubois
Planificateur financier

C'est normal de vouloir faire des cadeaux à vos proches.

Est-ce que le fisc fait partie de l'un d'eux?

M. André Dubois
Pl. fin.

M. Pascal Dubois
B. com., D. fisc., Pl. fin.

Visitez notre site web:
www.cabinetandredubois.com

154, 9^e Avenue
Saint-Jean-sur-Richelieu

450 347-4474

RG2011 RG2010	EMPLOYÉS 2011 2010	NOM DE L'ENTREPRISE VILLE SITE WEB	ANNÉE DE FONDATION	ACTIVITÉS	MARCHÉS	ACTIONNAIRES
1 2	3010 3122	CENTRE DE SANTÉ ET DE SERVICES SOCIAUX HAUT-RICHELIEU-ROUVILLE Saint-Jean-sur-Richelieu www.santemonteregion.qc.ca	2004	Offrir des services sociaux et de santé de 1 ^{ère} ligne de nature préventive, curative, de réadaptation et de réinsertion, des services d'hébergement et de soins de longue durée	Dessert la région du Haut-Richelieu et une partie de la MRC de Rouville et de la MRC de la Vallée du Richelieu	Conseil d'administration composé de 17 bénévoles provenant de collèges électoraux divers et d'un directeur général
2 1	2927 3826	5 ^e GROUPE DE SOUTIEN DE SECTEUR, GARNISON DE SAINT-JEAN Saint-Jean-sur-Richelieu www.forces.gc.ca	1666	Ministère de la Défense nationale. Formation des nouvelles recrues des Forces canadiennes	Québec, Canada	Ministère de la Défense nationale
3 3	1506 1507	COMMISSION SCOLAIRE DES HAUTES-RIVIÈRES Saint-Jean-sur-Richelieu www.csdhr.qc.ca	1998	Services de formation		
4 4	749 781	THOMAS & BETTS LIMITÉE Iberville tnb-canada.com	1928	Produits manufacturiers pour les marchés électriques	Toutes les provinces canadiennes	Thomas & Betts Corporation
5 5	662 689	VILLE DE SAINT-JEAN-SUR-RICHELIEU Saint-Jean-sur-Richelieu www.ville.saint-jean-sur-richelieu.qc.ca	2001	Gestion municipale	Local	Citoyens
6 7	522 473	NORMANDIN TRANSIT INC. Napierville www.normandintransit.com	1988	Camionnage international	États-Unis (tous les États), Canada	Danielle Normandin, André Normandin
7 6	498 486	SERVICES DE RÉADAPTATION DU SUD-OUEST ET DU RENFORT (LES) Saint-Jean-sur-Richelieu www.srsor.qc.ca	1970	Centre de réadaptation offrant des services à des personnes présentant un déficit intellectuel ou un trouble envahissant du développement	Région de St-Jean, Châteauguay et Suroît en Montérégie	Conseil d'administration formé par 16 personnes, dont les postes électifs suivant: Jean-Claude Beaudoin, président, Lucie Cholette, vice-présidente et Philippe Simonato, secrétaire
8 9	456 437	CÉGEP SAINT-JEAN-SUR-RICHELIEU Saint-Jean-sur-Richelieu www.cstjean.qc.ca	1968	Collège d'enseignement général et professionnel	Québec, Canada, Gabon, Sénégal, Mozambique, France et Congo	
9 11	448 372	ARMOIRES FABRITEC LIMITÉE Saint-Jean-sur-Richelieu www.groupe.fabritec.com	1983	Fabrication d'armoires de cuisine et vanités de salle de bain	Québec, Ontario, États-Unis, Alberta, Saskatchewan, Manitoba, Colombie-Britannique et Provinces Maritimes	Clovis Bourgeois
10 10	428 405	AGROMEX INC. Ange-Gardien www.agromex.ca	1987	Abattage et découpe de viande de porc	Canada, États-Unis, Japon, Europe de l'Est, Mexique, Australie	F. Ménard
11 8	426 471	AGENCE DES SERVICES FRONTALIERS DU CANADA (ASFC) Saint-Bernard-de-Lacolle www.cbsa-asfc.gc.ca	1663	Assurer la sécurité et la prospérité du Canada en gérant l'accès des personnes et des marchandises qui entrent au Canada et qui en sortent		
12 13	348 310	TRANSPORT GUY BOURASSA INC. Saint-Jean-sur-Richelieu www.bourassa.ca	1956	Transport général et entreposage	Québec, Ontario et États-Unis	Jean Bourassa
13 12	338 338	CAISSES POPULAIRES DU HAUT-RICHELIEU Saint-Jean-sur-Richelieu www.desjardins.com	1901	Institution financière	Ville de Saint-Jean-sur-Richelieu	63700 membres
14 —	300 —	WAL-MART CANADA Saint-Jean-sur-Richelieu www.walmartcanada.ca	1996	Commerce de détail	Québec	Wal-Mart Stores
15 15	283 266	GROUPE ROBITAILLE INC. Farnham	1950	Agro-alimentaire	Asie, Europe, Amérique du Nord	Famille Robitaille
16 14	282 293	FORMICA CANADA INC. Saint-Jean-sur-Richelieu www.formica.com	1951	Fabrication et vente de stratifié haute pression à des fabricants de comptoirs et meubles ainsi que dans les magasins de rénovation	Québec, Ontario (Canada) États-Unis	Fletcher Building Group
17 16	264 254	RHEINMETALL CANADA INC. Saint-Jean-sur-Richelieu www.rheinmetall.ca	1986	Gestion de projets d'ingénierie et d'intégration de systèmes dans le secteur de la défense	Canada et international	Le Groupe RHEINMETALL AG

Ouverture Phase 3 juillet 2012

Résidence St-Jean sur-Richelieu

Résidents autonomes, en perte d'autonomie et alzheimer

LOCATION DE NOTRE «PHASE 3» DÉJÀ DISPONIBLE

Faites vite pour avoir les meilleurs choix

275 Boul. St-Luc,
Saint-Jean-sur-Richelieu

450 357-4280

ÉBENISTERIE A.G.R. design inc

Depuis 15 ans!

163, rue Collin
Saint-Jean-sur-Richelieu
450 358-2833

Une tradition familiale qui prône l'excellence!

La direction et tout le personnel d'Ébénisterie A.G.R. design sont heureux de profiter de l'occasion pour remercier chaleureusement les nombreux clients qui leur ont témoigné leur confiance au fil des ans.

RENATO, AGATHE, PAUL-ANDRÉ ET ERIC MANSI

Venez découvrir une équipe gagnante qui pourrait changer votre décor et y ajouter sa touche d'excellence.

LES 200 PLUS IMPORTANTS EMPLOYEURS

DE SAINT-JEAN-SUR-RICHELIEU, VILLE ET RÉGION

RG2011 RG2010	EMPLOYÉS 2011 2010	NOM DE L'ENTREPRISE VILLE SITE WEB	ANNÉE DE FONDATION	ACTIVITÉS	MARCHÉS	ACTIONNAIRES
17 23	264 182	TREMCAR INC. Iberville www.tremcar.com	1962	Fabrication, location, réparation de citernes	Québec, Canada, États-Unis	Jacques Tremblay, Daniel Tremblay
19 17	246 240	MARCHE D'ALIMENTATION PASQUIER Saint-Luc www.pasquier.qc.ca	1993	Marché d'alimentation offrant produits et services	Haut-Richelieu, Québec, Canada	Guy, Robert, Mario et Jacques Paquette
20 18	232 232	VEOLIA TRANSDEV CANADA INC. Saint-Jean-sur-Richelieu www.veoliatransport.qc.ca	1875	Transport en commun urbain, interurbain, scolaire, adapté, nolisé, médical non urgent	Québec, Ontario, Paris	Veolia Transdev
21 18	227 225	ROULEMENTS KOYO CANADA INC. Bedford www.koyoetats-unis.com	1914	Fabrication de composants de précision pour transmissions d'automobiles	Constructeurs automobiles, Ontario, États-Unis	Compagnie publique
22 19	194 195	ENTREPRISES DOMINION BLUELINE INC. Saint-Jean-sur-Richelieu www.bluelineinc.com www.rediform.com	1917	Fabricant de papeterie de bureau ; agendas, livres de notes, formules d'affaires	Canada, États-Unis, Mexique	Famille Savoy
22 20	194 194	BONDUELLE AMÉRIQUE DU NORD Bedford www.bonduelle.ca	1987	Surgélation de légumes	Canada, États-Unis	Bonduelle et Bourse de Paris
24 21	192 192	GELPAC INC. Marieville www.gelpac.com	1956	Manufacturier emballage flexible	Canada, États-Unis	Paul Gélinas
25 25	178 176	EMBALLAGE SAINT-JEAN LIMITÉE Saint-Jean-sur-Richelieu www.sjpack.com	1954	Manufacturier d'emballages flexibles	Canada et États-Unis	Investissements Chambermont Inc. Caisse de dépôt et placement
26 24	174 181	CORPORATION DU FORT ST-JEAN Saint-Jean-sur-Richelieu www.cfsj.qc.ca	1995	Gestion immobilière	Québec	
27 26	172 163	TERMACO LIMITÉE Saint-Jean-sur-Richelieu www.termaco.com	1968	Entreprise manufacturière spécialisée dans la transformation de métal en feuille	États-Unis 75% Canada 25%	Roger Breton
28 27	165 162	P. BAILLARGEON LIMITÉE Saint-Jean-sur-Richelieu www.pbailargeon.com	1938	Entrepreneur général en travaux de génie civil et de pavage. Fabrication et vente de pierre concassée, béton et de mélanges bitumineux	Québec, Canada	Pierre Baillargeon, président, Pascale Baillargeon et Philippe Antoine Baillargeon, co-chefs de la direction
29 28	156 160	ARMTEC Iberville www.armtec.com	1909	Fabriquant de matériaux d'infrastructure et de construction	Canada	Entreprise publique
30 31	152 150	SOLENO INC. Saint-Athanase www.soleno.com	1989	Manufacturier de tuyaux en HDPE	Québec, Ontario, Nouveau-Brunswick, États-Unis, Nouvelle-Écosse	Actionnariat privé
31 36	150 132	CONSTRUCTION MICHEL STRATIS Saint-Jean-sur-Richelieu www.constructionstratis.com	1998	Location de main-d'oeuvre à des entrepreneurs généraux	Québec	Michel Stratis, Suzanne Bellavance
32 30	145 157	ARNEG CANADA INC. Lacolle	1988	Fabrication de comptoirs réfrigérés	Canada, États-Unis et Mexique	Réjean Lalumière, Danièle Marzaro
32 32	145 141	MAISON ÉTHIER Saint-Jean-sur-Richelieu www.maisonethier.com	1984	Commerce au détail: meubles, électroménagers et électronique	Québec	Pierre Éthier, Michel Éthier, Serge Éthier
34 33	140 140	SPORT MASKA Reebok-CCM Hockey Saint-Jean-sur-Richelieu www.ccmsports.com	1899	Fabrication et distribution d'équipements sportifs, hockey	Mondiaux	Reebok International, Adidas Group
35 34	138 138	RONA L'ENTREPÔT DU HAUT-RICHELIEU Saint-Luc www.rona.ca	1998	Centre de rénovation, quincaillerie et matériaux	Haut-Richelieu	Rona inc.
36 22	132 183	SUPER MARCHÉ LAPLANTE INC. Iberville www.iga.net	1952	Vente détail - alimentation	Régional	Germain Laplante

André Dubois
Planificateur financier

Informez-vous
sur nos stratégies
pour réduire
l'impôt sur les
placements de
votre entreprise.



M. André Dubois
Pl. fin.

M. Pascal Dubois
B. com., D. fisc., Pl. fin.

Visitez notre site web:
www.cabinetandredubois.com

154, 9^e Avenue
Saint-Jean-sur-Richelieu

450 347-4474

4466791

Les membres du conseil municipal
de la Ville Saint-Jean-sur-Richelieu
saluent l'engagement
exceptionnel des employeurs
d'ici qui contribuent sans relâche
au développement social et
économique de la communauté.



VILLE DE
**SAINT-JEAN-
SUR-RICHELIEU**



Dans l'ordre: Philippe Lasnier, Alain Paradis, Yvan Berthelot, Germain Poissant, Justin Bessette, Gilles Dolbec - maire, Gaétan Gagnon, Christiane Marcoux, Alain Laplante, Robert Cantin, Stéphane Legrand, Marco Savard et Jean Fontaine.

Photos: Rémy Boly (conseil), Denis Tremblay (guyage)

LES 200 PLUS IMPORTANTS EMPLOYEURS

DE SAINT-JEAN-SUR-RICHELIEU, VILLE ET RÉGION

CE CAHIER EST UNE PRÉSENTATION DE



En collaboration avec notre spécialiste, nous vous proposerons des stratégies fiscales qui permettent de maximiser votre valeur nette et réduire votre facture d'impôt.

M. André Dubois
Pl. fin.

M. Pascal Dubois
B. com., D. fisc., Pl. fin.

Visitez notre site web:
www.cabinetandredubois.com

154, 9^e Avenue
Saint-Jean-sur-Richelieu

450 347-4474

RG2011 RG2010	EMPLOYÉS 2011 2010	NOM DE L'ENTREPRISE VILLE SITE WEB	ANNÉE DE FONDATION	ACTIVITÉS	MARCHÉS	ACTIONNAIRES
37 38	130 105	TRANSPORT A. LABERGE & FILS INC. Mont-Saint-Grégoire www.transportlaberge.com	1988	Transport de véhicules	Canada, États-Unis	Richard Laberge, André Sabourin
38 35	128 134	AGRICULTURE ET AGROALIMENTAIRE CANADA Saint-Jean-sur-Richelieu www.agr.gc.ca/science/stjean	1912	Recherche et développement en horticulture	Canada	
39 28	126 160	CAMBLI INTERNATIONAL Saint-Jean-sur-Richelieu www.campli.com	1993	Manufacturier de camions blindés	Québec, Canada, États-Unis	Claude Tougas
40 52	108 93	CANADIAN TIRE Saint-Jean-sur-Richelieu www.canadiantire.ca	1981	Ventes au détail, produits quincai- lerie, automobiles, articles cuisine, produits ménagers, articles de sport	Québec	Raymond Lewis (Entr. Raymond Lewis Inc.)
41 40	102 102	GROUPE DOMISA INC. Saint-Jean-sur-Richelieu www.sport-absolu.com	1994	Gestion d'installations sportives	Québec	Dominique Brasseur, Isabelle Brasseur, Frédéric Lanoue
42 41	100 100	CARPETTES LANART INC/LANART RUG Saint-Jean-sur-Richelieu www.lanartrug.com	1999	Fabrication de carpettes décoratives et tapis	70% Canadien et 30% États-Unis	Derek Galbraith
42 41	100 100	MONDOR LIMITÉE Iberville www.mondor.com	1955	Manufacturier et distributeur de vêtements sports, collants et mail- lots (danse, yoga, patinage artis- tique) baseball, hockey	Canada, États-Unis, Europe	
42 41	100 100	POSTES CANADA ST-JEAN Saint-Jean-sur-Richelieu www.postescanada.ca	1900	Traitement du courrier	National et International	Gouvernement du Canada
45 45	99 99	GROUPE G.L.P. HI-TECH INC. Saint-Jean-sur-Richelieu www.glphi-tech.com www.glppower.com	1976	Fabrication de moules, injection de thermoplastiques, moules prototypes	Canada, États-Unis, Asie, Amérique Latine, Océanie, Moyen-Orient	Serge Gagné
46 36	97 132	GROUPE LE CANADA FRANÇAIS TC MEDIAS Saint-Jean-sur-Richelieu www.canadafrancais.com	1860	Journaux, communications, pré-impression	Québec, Canada	TC Médias
47 47	96 96	J.E. FORTIN INC. Saint-Bernard-de-Lacolle www.jefortin.com	1923	Transport routier de produits à température contrôlée	Québec, États-Unis	Jean-Claude Fortin
48 58	95 85	ACIER SÉLECT INC. Saint-Jean-sur-Richelieu www.aciersselect.com	1997	Fabrication et installation de structures d'acier	Québec, Nouvelle-Écosse, États-Unis	Sylvain Benjamin, Mario Lavoie
48 49	95 95	ALIMENTS LA BROCHETTE INC. Mont-Saint-Grégoire www.labrochette.ca	1980	Transformation volaille	Québec et reste du Canada	Ariste Tarte, François Tarte
48 51	95 94	ATELIER INDUSTRIEL ST-JEAN Saint-Jean-sur-Richelieu www.atelierindustriel.org	1980	Sous-traitance industrielle	Québec (Montréal)	Organisme de bienfaisance OSBL
48 53	95 92	PARC SAFARI 2002 INC. Hemmingford www.parcsafari.com	1972	Jardin zoologique	Québec, Ontario, Nord-Est des États-Unis	Jean-Pierre Ranger, président
48 55	95 91	ENTREPRISES HENRI DAUPHINAIS INC. (LES) Lacolle	1971	Marché d'alimentation, dépanneur	Québec	Henri Dauphinais
53 53	94 92	ÉCOLE SECONDAIRE MARCELLIN-CHAMPAGNAT Iberville www.esmc.qc.ca	1975	Établissement privé dispensant l'en- seignement secondaire à une clientèle mixte de plus de mille élèves	Québec	Corporation laïque en vertu de la Loi sur les corporations religieuses



Votre succès
commence ici

Merci à tous les entrepreneurs pour
leur engagement exceptionnel
au succès et au développement
de notre économie !

Communiquez avec le CEHR (CLD)
pour vos projets d'expansion, d'implantation
de prospection, d'exportation
de démarrage et d'économie sociale

(450) 359-9999
cldhautrichelieu@haut-richelieu.qc.ca
www.haut-richelieu.qc.ca

4469630



CONSTRUCTION
STRATIS



RBQ: 2957-7343-12

« Chez nous, rien n'est plus important
que nos clients et chacun d'eux est important »

- Michel Stratis



850, rue Pierre-Caisse, local 500, Saint-Jean-sur-Richelieu **450 359-8393**

4474221

LES 200 PLUS IMPORTANTS EMPLOYEURS

DE SAINT-JEAN-SUR-RICHELIEU, VILLE ET RÉGION

RG2011 RG2010	EMPLOYÉS 2011 2010	NOM DE L'ENTREPRISE VILLE SITE WEB	ANNÉE DE FONDATION	ACTIVITÉS	MARCHÉS	ACTIONNAIRES
54 39	93 103	MULTI-PORIONS INC. / DALISA Saint-Jean-sur-Richelieu www.multiporions.com www.dalisa.ca	1998	Transformation de viande à valeur ajoutée	Canada, États-Unis	Fernand Pascoal
55 55	90 91	BOIS EXPANSION INC. Saint-Jean-sur-Richelieu www.boisexpansion.com	1980	Fabrication, moulure, escalier, plancher	Canada, États-Unis	Famille Bergevin
55 57	90 86	RÔTISSERIE BENNY & CO Saint-Jean-sur-Richelieu www.benny-co.com	1977	Restaurant avec service de livraison et salle à manger. Spécialité de poulet rôti et côtes levées	Saint-Jean-sur-Richelieu	Pascal Benny, Jean-François Benny
55 47	90 96	B. FRÉGEAU ET FILS Saint-Alexandre www.bfregeau.com	1946	Travaux génie civil, excavation, épandage agricole	Québec seulement	Serge Frégeau, Michel Frégeau
58 41	89 100	UZ-IT-E PAR TAPIS IBE INC. Iberville www.uzite.com	1985	Tapis intérieur & extérieur, chemin de passage	Canada et États-Unis	Canadiens (privé)
59 49	88 95	PROKIT STRUCTURAL INC. Iberville www.prokitstructural.ca	1990	Fabrication de structure de bois	Québec	Distribution Toiture Mauricenne inc.
59 46	88 97	IGA EXTRA GLADU Saint-Jean-sur-Richelieu	1996	Marché d'alimentation/ventes au détail		Michel Gladu, Francine Gladu
61 59	84 84	COMMISSION DE LA SANTÉ ET DE LA SÉCURITÉ DU TRAVAIL Saint-Jean-sur-Richelieu www.csst.qc.ca	1980	La CSST est l'organisme auquel le gouvernement du Québec a confié la gestion du régime québé- cois de santé et de sécurité du travail	Québec, Canada	La CSST est dotée d'un conseil d'administration paritaire formé, en plus du président d'un nombre égal de représentants des tra- vailleurs et des employeurs
62 68	83 69	ST-JEAN PIZZERIA Saint-Jean-sur-Richelieu www.stjeanpizz.com	1968	Restaurant	St-Jean et environs	Luigi et Frank Petrozza, Michaël Jacques
63 71	82 67	ALSTOM, UNITÉ MMT Iberville alstom.com	1989	Fabrication de transformateurs de puissance	Québec et Canada	Olivier Auvray, Pierre Lathy
64 59	80 84	COMPLEXE OASIS ST-JEAN Saint-Jean-sur-Richelieu chartwellreit.ca	1989	Résidence pour personnes retraitées	Canada, États-Unis	Chartwell
65 66	79 70	CENTRE DU CAMION GAMACHE INC. Saint-Paul-de-l'Île-aux-Noix www.gamache.net	1972	Vente de camions usagés	Québec, États-Unis, Amérique Centrale, Amérique du Sud, Cuba	Richard Gamache, Serge Gamache et Christian Gamache
66 72	77 65	OMER BRAULT INC. Saint-Jean-sur-Richelieu www.omerbraultinc.ca	1949	Travaux de toitures	Québec	Marc Brault
67 59	76 84	MARCHÉ IGA PERREAULT ET GÉLINAS INC. Saint-Luc	1991	Marché d'alimentation	Haut-Richelieu	Alain Perreault, Pierre Gélinas
67 65	76 72	LAREAU, COURTIERS D'ASSURANCE INC. Napierville www.lareau.ca	1955	Cabinet en assurances de dom- mages	Québec	Fiducie Lareau
69 64	75 75	MARCHÉ MAXI Saint-Jean-sur-Richelieu www.maxi.ca	1986	Marché d'alimentation	Québec, Ontario, Canada	
70 72	73 65	PRODUITS THERMOVISION INC. Saint-Jean-sur-Richelieu www.thermovision.ca	1997	Manufacturier de portes d'armoires de cuisine en polyester et polymère	Canada et États-Unis	Paule Gagnon, Annick Surprenant
71 68	72 69	RÉSIDENCE ST-JEAN-SUR-RICHELIEU Saint-Luc www.residencest-jean.com	2007	Hébergement pour personnes âgées avec ou sans soins	Région de Saint-Jean et les environs	Stéphane, Mathieu et Annie Larochelle



Chaque \$\$ compte
pour une entreprise.
Pourquoi laisser
vos liquidités sans
rendement à la
banque quand vous
pouvez avoir un
taux d'intérêt élevé
sur chaque \$\$
avec le compte
Avantage
d'entreprise?



M. André
Dubois
Pl. fin.

M. Pascal
Dubois
B. com., D. fisc., Pl. fin.

Visitez notre site web:
www.cabinetandredubois.com

154, 9^e Avenue
Saint-Jean-sur-Richelieu

450 347-4474

4466773

Bonduelle

Arctic Gardens



USINE DE BONDUELLE
16 rue Champagnat
Bedford
www.bonduelle.ca

Message provenant de l'usine de Bedford

Grâce à ses employés, Bonduelle est le leader incontesté du légume, avec une présence dans plus de 80 pays. La filiale nord-américaine du groupe compte onze usines, soit quatre au Québec, trois en Ontario et quatre aux États-Unis. On y transforme non seulement des légumes en conserve et surgelés, mais également des légumineuses, des sauces et des soupes, sous les marques privées des grandes chaînes alimentaires du Canada, des États-Unis, de l'Europe et des Caraïbes. C'est également dans ces usines que sont transformés les légumes Arctic Gardens.

Chaque année, durant l'été, les usines du Québec recrutent de la main-d'œuvre saisonnière pour effectuer les différentes étapes de transformations de nos légumes telles que; le nettoyage, la coupe, le blanchiment et l'inspection visuelle.

Joignez-vous au chef de file de la transformation
de légumes à l'échelle internationale!

LES 200 PLUS IMPORTANTS EMPLOYEURS

DE SAINT-JEAN-SUR-RICHELIEU, VILLE ET RÉGION

CE CAHIER EST UNE PRÉSENTATION DE



André Dubois
Planificateur financier

Quelles sont les règles de qualification pour l'exonération du gain en capital?

M. André Dubois
Pl. fin.

M. Pascal Dubois
B. com., D. fisc., Pl. fin.

Visitez notre site web:
www.cabinetandredubois.com

154, 9^e Avenue
Saint-Jean-sur-Richelieu

450 347-4474
4466765

RG2011 RG2010	EMPLOYÉS 2011 2010	NOM DE L'ENTREPRISE VILLE SITE WEB	ANNÉE DE FONDATION	ACTIVITÉS	MARCHÉS	ACTIONNAIRES
72 66	70 70	NETTOYEUR MARTIN LTÉE Saint-Jean-sur-Richelieu www.nettoyeurmartin.ca	1935	Location de tapis et d'uniformes, nettoyage à sec, cuir, fourrure et carpettes	Québec, Nouveau-Brunswick, Nord-Est des États-Unis	Famille Martin
72 92	70 48	AXIM CONSTRUCTION Saint-Jean-sur-Richelieu www.aximconstruction.com	1988	Entrepreneurs en construction, commerciale, industriel et institutionnel	Québec	Gilbert Pépin, Maxime Pépin, Patrice Pépin
74 76	69 63	COUPAL ET BRASSARD AUTO INC. Saint-Jean-sur-Richelieu	1967	Concessionnaire automobile Nissan	Québec	Fernand Brassard, André Brassard
75 70	68 68	RÔTISSERIE ST-HUBERT ST-JEAN Saint-Jean-sur-Richelieu www.st-hubert.com	1979	Restaurant (poulet et grillades), salle à manger, resto-bar, comptoir de commandes à emporter, livraison (tous les secteurs avec permis d'alcool)	Québec	9171-7660 Québec Inc.
76 78	63 61	PHARMACIE JEAN COUTU Saint-Jean-sur-Richelieu	1982	Pharmacie	Canada	Fernand Lachance
77 77	62 62	CLAUDE JOYAL INC. Napierville www.claudejoyal.ca	1962	Vente et réparation de machinerie agricole	Québec	Ghislain et Nathalie Joyal
78 72	61 65	MIROMEDIA Saint-Jean-sur-Richelieu www.miromedia.ca	1964	Communications, site Web, impression commerciale, numérique et grand format	Québec, Canada	Guy Bégnoche, Marc, Martin, Michel et Réjean Vaskelis
78 101	61 40	CADEX INC. Iberville www.cadexinc.com	1995	Conception et fabrication d'appareils de tests et division militaire	Canada, États-Unis, Europe de l'Est, Europe de l'Ouest, Asie	Serge Dextraze
80 75	60 64	GROUPE MATÉRIAUX COUPAL INC. Iberville www.coupal.com	1914	Détaillant de matériaux de construction. Usine de fermes de toits	Québec	Rona 51%, Société gestion Doucet 49%
80 92	60 48	DUPONT FORD LTÉE Saint-Jean-sur-Richelieu www.dupontford.com	1997	Vente et entretien de véhicules neufs ou d'occasion	Québec	Denis Dupon, Olivier Dupont
80 79	60 60	MARCHÉ CORRIVEAU INC. Napierville www.metro.ca	1967	Marché d'alimentation Metro	Québec	Jean-Pierre Corriveau
80 79	60 60	RESTAURANT SCORES Saint-Jean-sur-Richelieu scores.ca	2007	Restauration, poulet et côtes levées	Québec	Pierre Racine
84 63	59 78	CLUB DE GOLF PINEGROVE Saint-Luc www.golfpinegrove.ca	1957	Club de golf	Local	Les membres sont propriétaires de l'entreprise
85 79	58 60	PLOMBERIE CARILLON Saint-Jean-sur-Richelieu plomberiecarillon.com	1957	Plomberie, chauffage, climatisation, foyers	Saint-Jean, Québec, Canada	Raymond, Claude et André Ferland
86 84	57 56	DÉRY TOYOTA INC. Saint-Jean-sur-Richelieu www.derytoyota.com	1971	Concessionnaire automobile	Québec	François Déry
87 62	56 81	ENTREPRISES DOCO INC. Saint-Jean-sur-Richelieu www.doco.ca	1996	Manufacturier: portes et fenêtres, portes d'armoires de cuisine en bois	Québec et États-Unis	Jean-Guy Doucet, François Doucet, Yves Doucet et Pierre Doucet
88 91	55 50	CONSTRUCTION BEAUDIN & COURVILLE 2010 INC. Saint-Luc	1998	Excavation, transport en vrac, travaux de génie civil-Infrastructure municipale	Québec (Rive-Sud de Montréal)	Alain Courville Président, Jean-Claude Beaudin Vice-Président et Normand Courville secrétaire
88 87	55 53	PLOMBERIE D.S. INC. Saint-Jean-sur-Richelieu www.plomberieds.com	1990	Entrepreneur en plomberie résidentielle et commerciale, boutique vente au détail pour accessoires	Québec	René Surprenant



CANADIAN TIRE

Nous tenons à remercier tous nos employés pour leur dévouement au travail.

C'est grâce à vous si nous obtenons un si grand succès.

Merci à toute l'équipe!

4469433

855, boul. du Séminaire Nord, Saint-Jean-sur-Richelieu 450 348-3851

COMPLEXE SPORT ABSOLU

Mon centre sportif!



Merci
à tous ceux et celles qui contribuent au succès de notre entreprise.

15, rue Jacques-Cartier Nord
PAVILLON VANIER
Saint-Jean-sur-Richelieu
450 358-6604



LES 200 PLUS IMPORTANTS EMPLOYEURS

DE SAINT-JEAN-SUR-RICHELIEU, VILLE ET RÉGION

RG2011 RG2010	EMPLOYÉS 2011 2010	NOM DE L'ENTREPRISE VILLE SITE WEB	ANNÉE DE FONDATION	ACTIVITÉS	MARCHÉS	ACTIONNAIRES
90 88	54 52	RACINE CHEVROLET BUICK GMC LTÉE Saint-Jean-sur-Richelieu www.racineauto.ca	1994	Concessionnaire automobile GM	Québec, Canada	Marcel Racine, Florian Boire
90 88	54 52	CPE JOIE DE VIVRE Saint-Jean-sur-Richelieu	1989	Services de garde éducatif pour les 0-5 ans	St-Jean et St-Blaise	Anne-Marie Ménard, Patrick Lamarche
92 95	53 47	LE NAUTIQUE ST-JEAN INC. Saint-Jean-sur-Richelieu www.lenautique.com	1960	Resto-bar, marina	Québec	Pierre Senécal
93 84	52 56	MÉTÉLEC LIMITÉE Saint-Jean-sur-Richelieu www.metelec.ca	1963	Transformation des métaux, soudure industrielle, produits, cuves de transformateurs, armoires en acier, aluminium et acier inox	Québec, États-Unis	Peter Huber, Roger Huber, Michel Paquette, Mario Rémillard, Irene Paquette, Doris Huber
94 90	51 51	CENTRE LOCAL D'EMPLOI (EMPLOI-QUÉBEC) Saint-Jean-sur-Richelieu www.emploi Quebec.net	1998	Contribuer à l'amélioration du marché du travail	MRC Haut-Richelieu	Sylvie Éthier, directrice
95 79	50 60	C.J. GRENIER LTÉE Saint-Jean-sur-Richelieu www.cjgrenier.com	1860	Manufacturier de lingerie fine pour dames	Canada, États-Unis	
96 92	49 48	DNA LANDMARKS INC. Saint-Jean-sur-Richelieu www.dnalandmarks.ca	1995	Biotechnologie, recherche sur les plantes et animaux	États-Unis, Canada, Allemagne, Malaisie, Chine	BASF Plant Science
97 215	48 0	CHOCMOD CANADA INC. Saint-Jean-sur-Richelieu www.chomod.com	2011	Production de truffes de fantaisies	Amérique du Nord, Chine, Europe	Ghislain Lesaffre (PDG)
98 83	46 58	BILLARD O'TIPS INC. Saint-Luc	1996	Restaurant, bar, salle de billard	Québec, Canada	Jean-Yves Daudelin, Manon Fréchette
98 117	46 33	RESTAURATION APRÈS SINISTRE LES DEUX-RIVES Saint-Jean-sur-Richelieu www.lesdeuxrives.com	1997	Nettoyage après sinistre, nettoyage de tapis et meubles, nettoyage de conduits de ventilation	Québec, Canada	Christian Hardy, Marc Morin
100 84	44 56	CPE DE SAINT-LUC Saint-Luc	1985	Service de garde éducatif pour les 0 à 5 ans		
100 101	44 40	PHARMACIE SERGE PARENT INC. Iberville uniprix.com	1979	Vente de médicaments, soins, cos- métiques et autres	Québec, Canada	Serge Parent
100 98	44 43	MARINA GOSSELIN Saint-Paul-de-l'Île-aux-Noix www.marinagosselin.com	1975	Vente et réparation de voiliers, vente de pièces service complet	Québec	Guy Gosselin, Martin Gosselin, Christine Gosselin
103 112	43 36	ALIMENTATION MICHEL MILOT Saint-Jean-sur-Richelieu	1974	Marché d'alimentation	Tout le Canada, d'un océan à l'autre	Loblaws
104 101	41 40	SAINT-JEAN PHOTOCHEMIE INC. Saint-Jean-sur-Richelieu www.sjpc.com	1989	Recherche et développement, fabri- cation et distribution de composés (polymères) chimiques destinés aux marchés de la micro-électronique et de l'imprimerie des écrans plats et de l'opto-électronique	États-Unis, Europe et Asie	PCAS (produits chimiques et auxiliaires de synthèse) France
105 101	40 40	PORTEC PRODUITS FERROVIAIRES LTÉE Saint-Jean-sur-Richelieu www.portec.rail.com	1965	Production d'anticheminants et crampons	Canada, États-Unis, Suède, Brésil, Kazakhstan	Publique
105 101	40 40	RONDEAU CHRYSLER JEEP DODGE Saint-Jean-sur-Richelieu	2009	Concessionnaire automobile	Québec (Région de Saint-Jean-sur-Richelieu)	Michel Rondeau, Robert Rondeau
105 101	40 40	BANQUE NATIONALE DU CANADA Saint-Jean-sur-Richelieu www.bnc.ca		Services bancaires aux particuliers et aux entreprises	Province du Québec principale- ment (Canada et extérieur)	Entreprise publique

**André
Dubois**
Planificateur financier

Protégez
ce que vous
avez bâti
avec l'assurance
temporaire
entreprise.



M. André
Dubois
Pl. fin.

M. Pascal
Dubois
B. com., D. fisc., Pl. fin.

Visitez notre site web:
www.cabinetandredubois.com

154, 9^e Avenue
Saint-Jean-sur-Richelieu

450 347-4474

4466681

TREM CAR

le plus important fabricant de remorques citernes au Canada

Tremcar se distingue dans
la fabrication de citernes pour
le lait, les produits sanitaires
et chimiques, l'huile brute,
les produits pétroliers ainsi
que les matières premières
sèche en vrac.

Merci à tous nos
clients & employés!



TREM CAR

790, Avenue Montrichard
Saint-Jean-sur-Richelieu
450 347-7822 • 1-800-363-2158



4464804

LES 200 PLUS IMPORTANTS EMPLOYEURS

DE SAINT-JEAN-SUR-RICHELIEU, VILLE ET RÉGION

CE CAHIER EST UNE PRÉSENTATION DE



André Dubois
Planificateur financier

C'est payant de garder ses bons employés.

Nous avons des solutions pour vous aider à relever ce défi.

M. André Dubois
Pl. fin.

M. Pascal Dubois
B. com., D. fisc., Pl. fin.

Visitez notre site web:
www.cabinetandredubois.com

154, 9^e Avenue
Saint-Jean-sur-Richelieu

450 347-4474
4466759

RG2011 RG2010	EMPLOYÉS 2011 2010	NOM DE L'ENTREPRISE VILLE SITE WEB	ANNÉE DE FONDATION	ACTIVITÉS	MARCHÉS	ACTIONNAIRES
105 97	40 44	AUTO RECYCLAGE P.A. Saint-Luc www.autopa.ca	1986	Achat et vente de pièces et autos accidentées, pièces automobiles de toutes marques	Québec, Ontario, Maritimes, N.-B	Alain Arseneault, Pierre Arseneault, François Alexandre
109 110	39 39	HONDA DE SAINT-JEAN Saint-Jean-sur-Richelieu www.hondasj.ca	1966	Concessionnaire automobile Honda	Québec, Canada	Léo Vavougios, Armand Betti
109 101	39 40	CPE CHEZ FANFAN Saint-Jean-sur-Richelieu	1972	Service de garde pour enfants de 0 à 5 ans	Régional	
109 119	39 32	PIÈCES D'AUTO ST-JEAN INC. Saint-Jean-sur-Richelieu	1951	Vente gros et détail, pièces et peinture automobile	Local	Fournier Renald, Gaetan Lachance
112 111	38 37	CONSTRUCTION S.R.B. SCC Saint-Jean-sur-Richelieu constructionsrb.com	1981	Entrepreneur sciage de béton	Québec, Ontario	Manon Bertrand Rhéal Thouin
112 117	38 33	BÉRARD TREMBLAY INC. Saint-Jean-sur-Richelieu www.berardtremblay.com	1994	Firme d'arpenteurs-géomètres	Majoritairement le Québec et quelques projets internationaux (Tunisie, États-Unis) et nationaux (Ontario, Saskatchewan, Alberta et Colombie-Britannique)	François Tremblay, Daniel Béard, Denis Moreau, Frédéric Belleville
112 114	38 34	BOOM FM 104.1 Saint-Jean-sur-Richelieu www.boomfm.com	2003	Radiodiffusion	Montréal	Ian Greenberg
115 112	36 36	DARONA INC. Saint-Jean-sur-Richelieu www.darona.net	1975	Moulage d'aluminium sous pression	Canada et États-Unis	Famille Jean
115 100	36 41	PIÈCES AUTOMOBILES LECAVALIER INC. Saint-Jean-sur-Richelieu www.lecavalier.com	1942	Centre de recyclage de pièces automobiles	Canada (Québec, Ontario), États-Unis (New York, Vermont)	Roger Fugère, président Philippe Fugère, vice-président
115 99	36 42	HÔTEL RELAIS GOUVERNEUR SAINT-JEAN-SUR-RICHELIEU Saint-Jean-sur-Richelieu www.relaisgouverneur-st-jean.com	1988	Entreprise hôtelière, hébergement, restauration, banquets	Marché corporatif - Tourisme agrément - Colloques - Congrès - Associations sportives / grossistes en voyages	Raymond Boucher
115 114	36 34	SAINT-JEAN HYUNDAI Saint-Jean-sur-Richelieu www.saintjeanhyundai.ca	2007	Concessionnaire automobile	Québec	François Duquette
119 119	35 32	INDUSTRIES B. RAINVILLE INC. Saint-Athanase www.industriesrainville.com	1929	Usinage soudure, hydraulique, traitement de surface, fabricant d'un système de déneigement pour remorques YÉTI	Québec, Ontario	Serge Benjamin
119 96	35 45	OMNITECH LABS Saint-Jean-sur-Richelieu www.omnitechlabs.net	1999	Développement et vente de systèmes d'information laboratoire	Canada, États-Unis, Mexique	André St-Jean
119 101	35 40	CLUB DE GOLF VALLÉE DES FORTS Saint-Jean-sur-Richelieu www.golfvalleedesforts.com	1971	Club de golf 18 trous, restaurant, réceptions de tous genre, mariages, cabane à sucre	Québec	49 actionnaires
119 119	35 32	GAMEX INC. Saint-Paul-de-l'Île-aux-Noix www.gamex.ca	1997	Vente et exportation de pièces et camions usagés	Québec, États-Unis, Amérique du Sud et Central	Richard Gamache, Serge Gamache et Christian Gamache
119 126	35 30	2M RESSOURCES INC. Saint-Jean-sur-Richelieu www.2mressources.com	1999	Recyclage-transformation verre	États-Unis, Canada	Michel Marquis
124 137	34 28	CONSTRUCTION G.C.P. INC. Saint-Jean-sur-Richelieu www.construction-gcp.com	1978	Entrepreneur général, industriel et institutionnel	Québec, Chili, Uruguay, Afrique	Gaétan Paradis
124 145	34 25	INTELLO TECHNOLOGIES Saint-Jean-sur-Richelieu www.intello.com	2003	Service d'Internet pour les hôtels, affichage numérique, solutions de gestion de l'énergie	Canada, Mexique, États-Unis, Caraïbes	Mike Schmidt, Samuel Schmidt

C É G E P

SAINT-JEAN-SUR-RICHELIEU

Faites carrière chez nous!

www.cstjean.qc.ca

4456668

Koyo
Torrington Needle Roller Bearings

ROULEMENTS KOYO CANADA INC.

Le succès et l'amélioration continue de Koyo Torrington à Bedford reposent sur l'engagement et le professionnalisme de nos 230 employés. Les principaux procédés de fabrication de notre usine sont l'extrusion à froid, le meulage, l'usinage et le traitement thermique. Nos produits de haute précision sont destinés à nos clients automobiles, principalement pour les applications de transmissions, de moteurs et de pompes.

Notre usine est certifié
ISO/TS 16949: 2002 et ISO 14001

JTEKT
Group

4 rue Victoria Sud, Bedford
450 248-3316

www.koyobearings.com

4464788

LES 200 PLUS IMPORTANTS EMPLOYEURS

DE SAINT-JEAN-SUR-RICHELIEU, VILLE ET RÉGION

RG2011 RG2010	EMPLOYÉS 2011 2010	NOM DE L'ENTREPRISE VILLE SITE WEB	ANNÉE DE FONDATION	ACTIVITÉS	MARCHÉS	ACTIONNAIRES
126 126	33 30	DLL INC. Saint-Jean-sur-Richelieu www.dllinc.com	1995	Manufacturier et distributeur de pièces ferroviaires	Europe, Asie, Afrique, Amérique du Sud	Laurent Leblanc
126 101	33 40	MEUBLES MOBICAN FURNITURE INC. Saint-Jean-sur-Richelieu	1988	Fabricant de meubles résidentiels	Canada et États-Unis	Patrick Selmay
126 145	33 25	9074-3014 QC INC. ESPACE BELL SÉMINAIRE & CARREFOUR Saint-Jean-sur-Richelieu	1999	Ventes au détail, cellulaires, télé- phonie, satellite produits de Bell	Régional, local	André Roy et Denis Roy
129 119	32 32	BANQUE DE MONTRÉAL Saint-Jean-sur-Richelieu www.bmo.com	1871	Services financiers	Québec	Clients/employés
129 119	32 32	TRANSPORT LEMAIRE INC. Saint-Jean-sur-Richelieu www.transportlemaire.com	1937	Transport, entreposage, logistique	Québec	Jacques Lemaire, Sylvie Lemaire
129 119	32 32	BRASSERIE DE L'OUEST Saint-Jean-sur-Richelieu	1984	Restauration, bar	Québec	Claude Poulin Lynda Poulin
129 137	32 28	GARAGE MORIN ST-JEAN INC. Saint-Jean-sur-Richelieu remorquagemorin.com	1956	Carrosserie, peinture industrielle et remorquage	Québec	Michel Morin, Diane Morin, Lyne Morin
133 114	31 34	PHARMAPRIX Saint-Jean-sur-Richelieu www.pharmaprix.ca	1970	Pharmacie	Canada	Karyne Lacasse
133 126	31 30	DENICOURT ARPENTEURS- GÉOMÈTRES INC. Iberville www.denicourt.ca	1978	Services professionnels d'arpenteurs- géomètres offrant des services : ar- pentage foncier, géodésie, position- nement GPS, volumétrie	Montréal	Éric Denicourt
135 126	30 30	S.A.D. INFORMATIQUE LTÉE Saint-Jean-sur-Richelieu www.maximum.ca	1989	Services informatiques et logiciel de gestion	Québec, Ontario et Maritimes	Réjean Barrière Gilles Lambert
135 133	30 29	RESTAURANT PACINI ST-JEAN Saint-Jean-sur-Richelieu www.pacini.ca	1992	Restaurant, boutique, épicerie italienne	Local	Pascal Benjamin, Luc Lavigne
135 137	30 28	EXCAVATION EPL INC. Saint-Athanase www.exc-epl.com	1968	Drainage agricole souterrain	Québec, Canada	Michel Lazure, Pierre-Luc Lazure
135 141	30 27	PLOMBERIE ST-LUC Saint-Luc www.plomberiest-luc.ca	1951	Installation en plomberie et vente d'appareils sanitaires	Québec	André Gaudreault, propriétaire Tommy Duval, associé Kevin Carignan, associé
135 133	30 29	ÉQUIPARC Iberville www.equiparc.com	1982	Manufacturier de mobilier urbain	Québec, Ontario, États-Unis	André Thuot, Nicolas Thuot, Frédéric Thuot
135 145	30 25	C.H. EXPRESS INC. Iberville www.chexpressinc.com	1999	Transport général Canada-États-Unis-Mexique	Canada, États-Unis, Mexique	Serge Hubert, Larry Carpenter
135 141	30 27	RAYMOND CHABOT GRANT THORNTON SENCRL Saint-Jean-sur-Richelieu rcgt.com	1984	Services comptables, bureau de comptables agréés	Québec, Canada	Sencl de plus de 200 sociétaires
142 133	29 29	MARINA FORTIN INC. Saint-Paul-de-l'Île-aux-Noix www.marinafortin.com	1955	Marina et vente de bateaux neufs et usagés. (Concessionnaire Sea Ray) et réparation	Québec, Ontario, Maritimes et États-Unis	Gilles, Denis, Pierre et Luc Fortin
142 133	29 29	CONTROLE ROUTIER QUEBEC (Société de l'assurance automobile du Québec) Saint-Jean-sur-Richelieu www.saaq.gouv.qc.ca	1990	Agence d'application des lois rela- tives au transport de biens et de personnes	Québec	



**Augmentez
la valeur de
votre succession
avec un bon
patrimonial
et profitez des
sommés accumulées
avec peu
d'incidences
fiscales.**




**M. André
Dubois**
Pl. fin.

**M. Pascal
Dubois**
B. com., D. fisc., Pl.
fin.

Visitez notre site web:
www.cabinetandredubois.com

154, 9^e Avenue
Saint-Jean-sur-Richelieu

450 347-4474

RÉSIDENCE - AUTONOME ET SEMI-AUTONOME



M. BRUNO PRAIRIE
PROPRIÉTAIRE



Spécial à 835\$ /mois

PERSONNEL QUALIFIÉ 24 HRES/24
VISITES RÉGULIÈRES DU MÉDECIN
PRÉSENCE RÉGULIÈRE D'UNE INFIRMIÈRE
SALLE À MANGER AVEC SERVICE
REPAS MAISON ET CHOIX DE MENUS
SERVICE D'ENTRETIEN MÉNAGER
ASSISTANCE AU BAIN 2 FOIS/SEMAINE

SALLE DE BAIN PRIVÉE
ACCÈS À LA CATHÉDRALE
ASCENSEUR ET INTERCOM
COLLATIONS EN TOUT TEMPS
ANIMATION ET ACTIVITÉS

VISITE SUR FIN DE SEMAINE DISPONIBLE
AUSSI DISPONIBLE... AIDE À L'HYGIÈNE
CHAQUE MATIN (AVEC LÉGER SUPPLÉMENT)

222, RUE JACQUES-CARTIER NORD
SAINT-JEAN-SUR-RICHELIEU (QC)

450 358-2090

Résidence
MONSEIGNEUR
FORGET



transportlemaire
transport & entreposage

Associé à votre réussite,
depuis 75 ans...



380, rue Saint-Louis
Saint-Jean-sur-Richelieu

450 347-7531
1 800 455-7531

www.transportlemaire.com
info@transportlemaire.com

LES 200 PLUS IMPORTANTS EMPLOYEURS DE SAINT-JEAN-SUR-RICHELIEU, VILLE ET RÉGION

CE CAHIER EST UNE PRÉSENTATION DE



André Dubois
Planificateur financier

Une planification rigoureuse permet de réduire les impacts liés au décès d'un actionnaire.

M. André Dubois
Pl. fin.

M. Pascal Dubois
B. com., D. fisc., Pl. fin.

Visitez notre site web:
www.cabinetandredubois.com

154, 9^e Avenue
Saint-Jean-sur-Richelieu

450 347-4474

RG2011 RG2010	EMPLOYÉS 2011 2010	NOM DE L'ENTREPRISE VILLE SITE WEB	ANNÉE DE FONDATION	ACTIVITÉS	MARCHÉS	ACTIONNAIRES
142 151	29 24	LA FINANCIÈRE AGRICOLE DU QUÉBEC Iberville www.financiereagricole.qc.ca	1936	Programmes de financement, d'assurances et de sécurité du revenu pour les entreprises agricoles	MRC Haut-Richelieu, Rouville, Brome-Missisquoi et Jardins-de-Napierville	Gouvernement du Québec
142 137	29 28	ROMÉO BESSETTE ET FILS Saint-Jean-sur-Richelieu www.besette-assurances.com	1922	Cabinet en assurances et services financiers	Québec	Jean-Marcel Bessette Jean-François Bessette
142 125	29 31	CENTRE DE PARTAGE COMMUNAUTAIRE JOHANNAIS Saint-Jean-sur-Richelieu	1988	Friperie, meublerie,	MRC Haut-Richelieu, Québec, Canada	Conseil d'administration
147 151	28 24	PHARMAPRIX (GESTION MARIO MATHIEU) Saint-Jean-sur-Richelieu www.pharmaprix.ca	1996	Pharmacie	Canada	Mario Mathieu
147 126	28 30	NOVA GRAIN INC. Saint-Jean-sur-Richelieu www.novagrain.com	1997	Mise en marché de grain, protéine et sous-produits. Service d'entreposage, séchage et transport	Canada, États-Unis	3410935 Canada inc
149 141	26 27	BINGO DU HAUT-RICHELIEU Saint-Jean-sur-Richelieu www.bingoalliance.com	1997	Salle de bingo, bar de loterie/vidéo, restauration	Montérégie, Québec	Yvon Cloutier
150 144	25 26	LEFEBVRE, PAYETTE & ASSOCIÉS INC. Saint-Jean-sur-Richelieu lefebvrepayette.ca	1922	Courtiers en assurances de dommages et conseillers en sécurité financière	Haut-Richelieu, Rive-Sud, Montréal	Harold Vachon, Martin Lefebvre, Louis Lefebvre
150 145	25 25	SOLVA-REC ENVIRONNEMENT INC. Iberville www.solva-rec.com	2003	Services environnementaux	Québec, Nunavut	Jean-Marie Audet, Hugues Lamer et Jean Fixot
152 145	24 25	CLUB DE GOLF DE SAINT-JEAN LTÉE Saint-Jean-sur-Richelieu www.golfstjean.ca	1922	Terrain de golf privé, salle de réception pour mariages. Tournois et réceptions	Montérégie, local et Montréal	247 actionnaires
152 151	24 24	PHARMACIE JOANNE MAILLOUX Saint-Luc www.familiprix.com	1999	Pharmacie	Québec	Joanne Mailloux
154 154	23 23	H. MILOT INC. Saint-Jean-sur-Richelieu www.hmilot.com	1974	Fabrication métallique sur demande, tourèts, vente de métaux	Québec, Ontario et États-Unis	Alain Milot, Serge Milot et Yvan Milot
154 157	23 22	OUTILLAGES K & K LIMITÉE Saint-Jean-sur-Richelieu www.kktools.com	1962	Fabrication de moules pour injection de plastique et d'aluminium	Québec, Ontario et États-Unis	Rolf Runser Tom Keller Jean-Pierre Bernard
154 154	23 23	BANQUE CIBC Saint-Jean-sur-Richelieu	1907	Banque	Québec, Canada	
154 157	23 22	MINISTÈRE DE LA JUSTICE Saint-Jean-sur-Richelieu www.justice.gouv.qc.ca	1857	Fonction publique, justice		Gouvernement du Québec
154 160	23 21	OXYMAX INC. Marieville www.oxymax.ca	1961	Vente produits pour soudage et fournitures industrielles	Montérégie	Richard Gosselin, Mathieu Gosselin, André Pépin
159 157	22 22	BOULANGERIE BISSONNETTE LIMITÉE Saint-Jean-sur-Richelieu	1933	Fabrication artisanale de produits de boulangerie, pâtisserie et chocolaterie	Québec	Eric Bissonnette
159 126	22 30	ROBERT BERNARD PNEUS ET MECANIQUE Saint-Jean-sur-Richelieu robertbernard.com	1981	Vente en gros et au détail et pose de pneus de toutes catégories et mécanique	Province de Québec	Gérard Bernard et Jocelyn Bernard
159 160	22 21	MORISSET ÉVÉNEMENTS Saint-Jean-sur-Richelieu www.morissetevenements.com	1992	Location décors, jeux, équipements pour événements spéciaux	Québec	Sylvain Morisset
162 154	21 23	MOULES MIRPLEX INC. Saint-Jean-sur-Richelieu www.mirplex.com	1980	Fabrication de moules pour l'injection de plastique et d'aluminium	Québec, Ontario et États-Unis	Eric Boucher, Michel Denicourt, Sylvain Aubut, Gaétan Robert

Économisez sur votre transport

Profitez d'un service clé en main

Consultation | Audit de vos factures
Analyse | Réclamation | Courtage

Contactez-nous au
450.347.3500

ALCT
ANDRÉ LONGPRÉ
CONSULTANT TRANSPORT INC.
FIRME DE GESTION-CONSEIL
www.alct.ca

4464798

Guy Begnoche
Vice-président, développement des affaires

Siège social: 4660, Montée Saint-Hubert Saint-Hubert (Québec) J3Y 1V1
Télé. : 450.676.6523

849, Pierre-Caisse St-Jean-sur-Richelieu (Québec) J3B 7X4
Télé. : 450.348.1135

www.miromedia.ca

NOS DIVISIONS

miro

Impression numérique et traditionnelle

multi
LETTRIGES +

Spécialiste en affichage publicitaire

Vision Caméléon

Image corporative
Sites Internet
Organisation

FM Formules Municipales

Produits spécialisés pour municipalités et commissions scolaires

4467181

LES 200 PLUS IMPORTANTS EMPLOYEURS

DE SAINT-JEAN-SUR-RICHELIEU, VILLE ET RÉGION

RG2011 RG2010	EMPLOYÉS 2011 2010	NOM DE L'ENTREPRISE VILLE SITE WEB	ANNÉE DE FONDATION	ACTIVITÉS	MARCHÉS	ACTIONNAIRES
162 145	21 25	PISCINES ET SPAS 5000 Saint-Luc www.piscinesetspas5000.com	2002	Vente et installation de spas, piscines et solariums, installation service et réparation	Québec	Yvon Roy
162 126	21 30	MUL-T-PLEX INC. Saint-Jean-sur-Richelieu www.mu-t-plex.com	2001	Conception et fabrication de harnais électriques et panneaux de contrôles	Québec, Canada, États-Unis	Claude Tougas
162 160	21 21	JOAILLERIE JEAN LANGEVIN (div 9047-1467 Québec inc.) Saint-Jean-sur-Richelieu www.joillierielangevin.ca	1979	Vente de bijoux, création, et réparation	Québec	Jean Langevin
166 160	20 21	BARBEAU & LAMARRE C.A. Saint-Jean-sur-Richelieu	1968	Firme comptable	Québec	Eric Lamarre, Alain Barbeau
166 183	20 14	VITRERIE 4 SAISONS INC. Saint-Luc vitrierie4saisons.com	1995	Vitrerie générale	Québec	David Oigny / Maxime Oigny
168 177	19 16	ANDRÉ LONGPRÉ, CONSULTANT EN TRANSPORTS Saint-Jean-sur-Richelieu www.alct.ca	1997	Transport, firme gestion-conseil	International, Canada, États-Unis, Mexique, etc.	André Longpré, président Geneviève Longpré, vice-président Carl-André Longpré, vice-président logistique
168 172	19 17	MEGAVOLT Saint-Jean-sur-Richelieu www.megavolt.ca	1997	Service design et développement Web, conseil	Québec, Canada, États-Unis	M. Steve Trinque
168 169	19 19	ÉBÉNISTERIE A.G.R DESIGN INC. Saint-Jean-sur-Richelieu www.ebenisterieagr.com	1996	Fabricant de meubles sur mesure	Québec	Agathe S. Mansi & Renato Mansi
171 179	18 15	AURPAL INC. Marieville www.aurpal.ca	2002	Transformation de foie gras et viande de canard et charcuterie fine	Canada, États-Unis, Asie, Mexique	
171 170	18 18	VITRERIE SARAN Saint-Jean-sur-Richelieu vitrieriesaran.com	1963	Vitrerie	Québec	Carlo Saran, Sonia Saran
171 172	18 17	M.A.G INTEGRATION Saint-Jean-sur-Richelieu www.magintegration.com	1998	Développement informatique intégré	Québec, Ontario, États-Unis	Alain Chagnon, Michel Maurice
174 172	17 17	EMBALLAGES R.T. INC. L'Acadie	1979	Manufacturier de palettes et boîtes de bois	Québec, Canada	M.Christian Berndt
174 172	17 17	BANQUE LAURENTIENNE DU CANADA Saint-Jean-sur-Richelieu	1846	Services bancaires	Québec, Canada	Entreprise publique
174 172	17 17	SPORTS AUX PUCES Saint-Jean-sur-Richelieu www.sportsauxpucsstjean.com	2000	Vente d'articles de sport	Québec	Louis-Philippe Ouellette, Pierre Ouellette
174 160	17 21	COFFRE INC. Saint-Jean-sur-Richelieu www.coffre.ca	1982	Service d'orientation et aide à la recherche d'emploi pour femmes	MRC Haut-Richelieu, MRC Champlain (Montérégie Est)	Subventionné par Emploi-Québec
174 170	17 18	IMPRIMERIE EXCELSIOR INC. Saint-Jean-sur-Richelieu	1952	Découpe et impression de stratifié	Canada, États-Unis	Michel Boucher, Johanne Boucher
174 165	17 20	NUTRIFRANCE LTÉE Saint-Jean-sur-Richelieu www.nutrifrance.com	1991	Fabricant de produits de boulangerie surgelés	Québec, États-Unis, Toronto	Chantal Vaillancourt
174 179	17 15	PLASTIQUES G.Y. LIMITÉE Saint-Athanase www.plastiquesgyf.ca	1982	Moules & pièces moulées en polyuréthane, phototypes, recherche & développement	Québec, Canada, États-Unis, Europe	Germain Véronneau, Francyne Fortin
181 177	16 16	LANDIS INTERNATIONAL INC. Saint-Jean-sur-Richelieu www.landisinternational.ca	1954	Manufacturier d'équipements pour la cordonnerie et l'orthopédie	Amérique du Nord, Asie	Mme Sylvie Letendre, Présidente
181 165	16 20	DROIT À L'EMPLOI Saint-Jean-sur-Richelieu www.droitalemploi.ca	1989	Service spécialisé en matière d'emploi	MRC Haut-Richelieu, MRC des-Jardins- de-Napierville	Subventionné par Emploi-Québec

André Dubois
Planificateur financier

Votre entreprise est-elle protégée contre la perte d'un employé clé?



M. André Dubois
Pl. fin.

M. Pascal Dubois
B. com., D.fisc., Pl. fin.

Visitez notre site web:
www.cabinetandredubois.com

154, 9^e Avenue
Saint-Jean-sur-Richelieu

450 347-4474

4466811



Fier partenaire de la Ville
de Saint-Jean-sur-Richelieu

Merci à tout notre personnel
pour son dévouement



720, rue Trottier, Saint-Jean-sur-Richelieu
450 348-5599 • 1877 348-5599
veoliatrnsport.qc.ca

LES 200 PLUS IMPORTANTS EMPLOYEURS

DE SAINT-JEAN-SUR-RICHELIEU, VILLE ET RÉGION

CE CAHIER EST UNE PRÉSENTATION DE



André Dubois
Planificateur financier

Notre expérience et nos conseils permettent à nos clients de réduire leur facture fiscale sans dépenser une fortune en frais divers.

M. André Dubois
Pl. fin.

M. Pascal Dubois
B. com., D. fisc., Pl. fin.

Visitez notre site web:
www.cabinetandredubois.com

154, 9^e Avenue
Saint-Jean-sur-Richelieu
450 347-4474
4466877

RG2011 RG2010	EMPLOYÉS 2011 2010	NOM DE L'ENTREPRISE VILLE SITE WEB	ANNÉE DE FONDATION	ACTIVITÉS	MARCHÉS	ACTIONNAIRES
181 179	16 15	PRO-BALLAST INC. Saint-Jean-sur-Richelieu www.pro-ballast.com	1997	Fabrication et vente d'appareils d'éclairage électrique	Québec	Laurent Jacques
184 165	15 20	ENTREPRISE D'ÉLECTRICITÉ RBM Saint-Jean-sur-Richelieu	1975	Entrepreneur spécialisé en électricité	Québec	Michel Morin et François Morin
184 190	15 12	SERVICE D'USINAGE 9002 INC. Saint-Jean-sur-Richelieu www.usinage9002.com	1998	Usinage de précision	Québec, Canada	Marcel Desjarlais, David Desjarlais, Yvan Mainville
186 183	14 14	ATELIER DE FABRICATION SYSMEC INC. Marieville www.sysmec.com	1987	Atelier d'usinage de précision	Québec	Réal Dubois
186 165	14 20	UNIVERCO (1978) INC. Napierville univerco.net	1978	Fabricant de machinerie agricole pour les maraîchers	Amérique du Nord, Québec, Ontario, Mexique, Europe, Brésil	Mario Bisailon, Alain Bisailon, Carl Bisailon
186 183	14 14	LA FOURNÉE Saint-Jean-sur-Richelieu www.lafournee.com	1984	Boulangerie, pâtisserie, traiteur, chocolaterie	Québec, Canada	Martin Samoïsette
186 183	14 14	MENUISERIE FONTAINE Saint-Athanase www.menuiseriefontaine.com	1977	Manufacture, distribution, installation portes et fenêtres	Québec, Canada	Manon Fontaine et Guy Fontaine
190 183	13 14	TRANSPORT PATENAUDE INC. Saint-Alexandre www.tpatenaude.com	1931	Transport spécialisé	Canada, États-Unis	Jean-Charles Patenaude, Danick et Dominic Patenaude
190 179	13 15	GROUPE LESIEUR ET FRÈRE LTÉE Saint-Luc	1920	Services Funéraires et pré-arrangements	Québec, Canada et États-Unis	Marc Légaré
190 190	13 12	AUTOBUS RICHELIEU INC. Napierville	2008	Transport scolaire et nolisé	Québec	Pierre et Diane Ménard
190 188	13 13	GARAGE JACQUES CADIEUX 2006 9162-1649 QUÉBEC INC. Saint-Jean-sur-Richelieu garagecadieux.com	1972	Mécanique générale et inspection de véhicules	Québec	Richard Vigneault, Pierre-Marc Vigneault
194 190	12 12	REMORQUAGE CONRAD D INC. Saint-Jean-sur-Richelieu	1992	Service de remorquage et transport	Québec, Ontario	Pierre-Marc Denis
194 190	12 12	ATELIER DE SOUDURE & SUSPENSION ST-JEAN (2008) INC. Saint-Jean-sur-Richelieu www.atelierdesuspension.qc.ca	2008	Réparation et entretien de véhicules lourds	Québec	Luc L'Écuyer, Pierre Pilon
194 200	12 9	EAUX BLUE ORCHID INC (LES) Saint-Jean-sur-Richelieu www.boh2o.com	2002	Embouteillage eau / boisson (marque privée)	Québec / Ontario	Yvon François Martineau
197 196	11 11	MINISTÈRE RESSOURCES NATURELLES ET FAUNE DU QUÉBEC Saint-Jean-sur-Richelieu www.mrmf.gouv.qc.ca	1867	Protéger, éduquer, prévenir en regard des lois, règlements sur la chasse, pêche, habitat et environnement	Québec	N.B. Ancien ministère Loisirs, Chasse et Pêche. N.B. Ancien Société Faune et Parcs du Québec N.B. Ancien Environnement et Faune
197 188	11 13	LES ENSEIGNES PERFECTION Saint-Jean-sur-Richelieu www.enseignesperfection.qc.ca	1959	Fabricant d'enseignes lumineuses	Amérique du Nord, Amérique centrale	Robert Dupuis Alain Dupuis
197 206	11 7	COPPEX POWER TECHNOLOGIES Saint-Jean-sur-Richelieu www.copperpower.com	2010	Production de fil de bobinage de cuivre nu & isolé	Canada, États-Unis	Serge Gagné, Louis Lemoine
200 198	10 10	FERMES PRO-BOUFFE Marieville fermespb.ca	1991	Production de prêt à livrer hotel/restaurant/traiteur	Québec	M. Desbiens, C.D. Lamarre, P. Lamarre

Réceptiendaire du prestigieux titre de L'HEBDO DE L'ANNÉE à HUIT REPRISES, dans la catégorie des journaux vendus, soit le prix le plus convoité de la presse hebdomadaire régionale du Québec.

Tous ces honneurs sont le résultat d'une équipe de plus de 70 artisans qui produisent un travail inlassable de qualité exceptionnelle, semaine après semaine.

Merci...

LE CANADA FRANÇAIS

tc • MEDIA

4478621

VITRERIE SARAN
DEPUIS 1963

Fier de participer à l'activité économique de Saint-Jean-sur-Richelieu depuis 1963

www.vitrieriesaran.com

VITRE DE TABLE • FENÊTRES THERMOS • MIROIRS • MIROIRS DÉCORATIFS
GRAVURE SUR VERRE • DEVANTURES DE MAGASINS • SERRES • PLEXIGLASS
RÉPARATION DE MOUSTIQUAIRES • DOUCHES DE VERRE SUR MESURE
RÉSIDENTIEL ET COMMERCIAL • SERVICE D'URGENCE

VISITEZ NOTRE SALLE DE MONTRE : 965, boul. du Séminaire Nord, Saint-Jean-sur-Richelieu 450 348-6191

4475185

LES 200 PLUS IMPORTANTS EMPLOYEURS DE SAINT-JEAN-SUR-RICHELIEU, VILLE ET RÉGION

RG2011 RG2010	EMPLOYÉS 2011 2010	NOM DE L'ENTREPRISE VILLE SITE WEB	ANNÉE DE FONDATION	ACTIVITÉS	MARCHÉS	ACTIONNAIRES
200 200	10 9	CUBEX LIMITÉE Saint-Jean-sur-Richelieu www.cubexltd.com	1988	Distributeur d'équipements lourds	Canada	Bill Wilson, Kitch Wilson
200 190	10 12	ALIMENTS NATURELS PLEINE LUNE INC. Saint-Jean-sur-Richelieu	1982	Vente au détail de produits naturels		Isabelle Lareau
200 200	10 9	TRANSCOPIES INC. Saint-Jean-sur-Richelieu transcopies.com	1990	Centre d'infographie et d'impression rapide	Québec	Roger Berteau
204 196	9 11	COMPO-HAUT-RICHELIEU INC. Iberville www.compo.qc.ca	1995	Gestion intégrée des matières résiduelles	Montérégie, Québec	MRC Haut-Richelieu, Services Matrec
204 190	9 12	PRODUITS INDUSTRIELS RGI (2001) INC. (LES) Saint-Jean-sur-Richelieu www.rgicanada.com	1979	Fabrication de pièces et de machineries industrielles, usinage, automatisation	Québec, États-Unis, Mexique, Europe, Japon (26 pays différents)	Gilles Robert, Louis Lapointe
206 203	8 8	SÉCURITÉ CIVILE DU QUÉBEC MINISTÈRE DE LA SÉCURITÉ PUBLIQUE Saint-Jean-sur-Richelieu www.securite.publique.gouv.qc.ca		Préparation, prévention, intervention et rétablissement en urgence. Coordination de l'action gouvernementale en urgence	Québec	
206 203	8 8	STRUCTURE 2000 INC. Saint-Bernard-de-Lacolle www.structure2000.com	1984	Charpentes de meubles en bois et chaises de salle à manger	Québec	Florent Langlais, Raphaël Langlais
206 206	8 7	COUPAL & BRASSARD MITSUBISHI Saint-Athanase www.coupalbrassard@mitsubishi.com	2008	Vente et service de véhicules neufs Mitsubishi et de véhicules usagés	Québec	André Brassard, Fernand Brassard, Yves Ladouceur
209 203	7 8	ALAIN BONNEAU TÉLÉVISION Iberville www.bonneautelevision.com	1981	Réparation électronique	Québec	Nicola Cianci-Hubert et Chantal Laplante
209 206	7 7	CIME HAUT-RICHELIEU Mont-Saint-Grégoire www.cimehautrichelieu.qc.ca	1981	Centre de la nature offrant des sentiers de randonnée au Mont St-Grégoire et des services éducatifs en science	Montérégie	
211 209	6 6	AUTOMATISATION OPTIMA INC. Saint-Jean-sur-Richelieu www.a-optima.com	2001	Firme de génie-conseil spécialisée dans l'intégration et l'automatisation de procédés et de machineries industrielles	Québec, Canada, États-Unis	Richard Poirier
211 198	6 10	A.C. CARBONE CANADA INC. Saint-Jean-sur-Richelieu	1979	Producteur & distributeur de carbone activé et de produits liés	Canada (toutes les provinces)	Karl Merten Jr, Alexander Merten
211 209	6 6	CRÉATIONS ÉLITES INC (LES) Saint-Jean-sur-Richelieu www.eltebel.com www.bluemaxdenim.com	1981	Manufacture de ceintures, accessoires de chien et fonderie	Québec, Ontario, États-Unis	Robert Sandford
214 209	5 6	CENTRE D'ASSISTANCE ET D'ACCOMPAGNEMENT AUX PLAINTES MONTRÉGIE Iberville caapmonteregie.ca	1993	Conseils, accompagnement des usagers dans leurs rapports avec le réseau de la santé	Montérégie	Organisme communautaire OSBL
215 212	4 4	SRS PLUS Napierville www.srs-plus.ca	1985	Articles et vêtements promotionnels	Québec, Ontario, Haïti	Claude Bisailon
216 213	3 3	REMORQUAGE 2000 PLUS INC. Saint-Jean-sur-Richelieu	2000	Service de remorquage et transport	Québec	Pierre-Marc Denis
217 214	2 2	DESIGN JET-SET INC. Saint-Jean-sur-Richelieu www.designjetset.com	2002	Vente d'articles promotionnels, sérigraphie, broderie, sublimation	Québec	Bernard Paradis



André Dubois
Planificateur financier

Un planificateur financier fiscaliste dans un cabinet de services financiers fait un duo plus qu'excellent. Le défi est de l'essayer.

Demandez-nous une 2^e opinion sur votre planification actuelle. Dans tous les cas, vous serez gagnant.



M. André Dubois
Pl. fin.



M. Pascal Dubois
B. com., D.fisc., Pl. fin.

Visitez notre site web:
www.cabinetandredubois.com

**154, 9^e Avenue
Saint-Jean-sur-Richelieu
450 347-4474**

4466880

VOTRE CONCESSIONNAIRE D'EXPERIENCE DE LA RIVE SUD

LEXUS PRESTIGE

BROSSARD

CT

200h 2012



L'ÉVÉNEMENT LEXUS C'EST MAINTENANT LE MOMENT.

Les taux les plus bas et les remises incitatives à l'achat au comptant les plus élevées de l'année.

Prix total de Lexus 33 060 \$*
(taxes et immatriculation en sus)

Location à **298 \$**** PAR MOIS
Versement initial de 7 530 \$*
Dépôt de sécurité non requis

Location ou financement jusqu'à 48 mois à **3,8%*****

Sélecteur de mode de conduite avec mode Sport
• Quatre modes de conduite • Phares de jour à DEL

RABAIS SUR HYBRIDE POUVANT ATTEINDRE 1000 \$

www.lexusprestige.com

LEXUS PRESTIGE 5770, Boul. Taschereau, Brossard

450 923-7777

* Sur la plupart des modèles 2012. Le programme Roulez électrique du gouvernement du Québec est offert aux résidents du Québec à l'achat ou à la location d'un modèle CT 200h 2012. Certaines conditions s'appliquent. Consultez votre concessionnaire ou le site www.vehiculeselectriques.gouv.qc.ca pour connaître les détails et les conditions. Rendement énergétique estimé basé sur le Guide de consommation de carburant 2012 publié par Ressources naturelles Canada. Les méthodes d'essais approuvées par Transports Canada ont été utilisées. La consommation réelle de carburant peut varier en fonction des habitudes de conduite et d'autres facteurs. † Le prix total de Lexus du modèle neuf CT 200h Six-A 2012 est de 33 060 \$. Le prix de Lexus comprend les frais de transport et de préparation (1 995 \$), les droits sur les pneus neufs (15 \$) et la taxe sur le climatiseur (300 \$), taxes, immatriculation, enregistrement (s'il y a lieu) et assurances en sus. Tous les taux de location et de financement annoncés sont des taux spéciaux. ** Les offres de location et de financement sont faites par l'entremise de Lexus Services Financiers pour les modèles neufs CT 200h Six-A 2012 et sont conditionnelles à l'approbation du crédit. * Exemple de location basé sur un terme de 48 mois au taux d'intérêt annuel de 3,8 % et le prix total de Lexus de 33 060 \$. Le paiement mensuel est de 298 \$ avec acompte de 7 530 \$ ou échange équivalent; aucun dépôt de sécurité et premier paiement mensuel exigible au début du bail; l'obligation totale est de 23 835 \$, taxes, immatriculation, enregistrement (s'il y a lieu) et assurances en sus; kilométrage limité à 80 000; des frais de 0,20 \$ pour chaque kilomètre excédentaire s'appliquent. *** Exemple de financement comprenant les taxes et basé sur un terme de 48 mois au taux d'intérêt annuel de 3,8 % et le prix total de Lexus de 33 060 \$ (taxes en sus); le paiement mensuel est de 347 \$; le coût d'emprunt est de 2 994 \$ pour une obligation totale de 40 658 \$, taxes, immatriculation, enregistrement (s'il y a lieu) et assurances en sus. ** Les taux de location et de financement à l'achat comprennent la remise inclusive à l'achat au comptant en guise de coût d'emprunt. Les concessionnaires Lexus sont libres d'établir leurs prix à leur discrétion. Les offres sont d'une durée limitée et sont valables uniquement pour les clients au détail chez les concessionnaires Lexus participants. Une commande ou un échange du concessionnaire peut être nécessaire. Les offres peuvent être modifiées sans préavis. Les offres expirent à la fin du mois, sauf en cas de prolongation ou de révision. Photos à titre indicatif seulement. Consultez votre concessionnaire Lexus pour connaître les détails.

4200 EMPLOIS DANS 105 ENTREPRISES

L'emploi saisonnier ou occasionnel en hausse

GILLES BÉRUBÉ
gilles.berube@tc.tc

Les employeurs qui ont répondu à notre enquête ont accru leurs effectifs occasionnels et saisonniers. La hausse est d'environ une centaine d'emplois. La moitié des entreprises ont recours à cette catégorie d'emplois dans la poursuite de leurs activités.

Le classement général tient compte des emplois saisonniers ou temporaires (dans le jargon des ressources humaines, certains parlent d'emplois occasionnels).

Cette année, 105 des employeurs inscrits font appel à ce type de main-d'œuvre. En 2011, ils ont ainsi comblé 4389 emplois.

Un an plus tôt, c'était 4103. Pour l'année 2010, des données sur l'emploi saisonnier sont manquantes pour une dizaine d'entreprises. On parle tout au plus d'une cinquantaine d'emplois pour dix employeurs. Si on prend pour hypothèse qu'en 2010, ils ont occupé autant de saisonniers ou d'occasionnels, on arrive à 4285 emplois pour cette année-là. En somme, il s'est créé une centaine d'emplois saisonniers ou occa-

sionnels en 2011. Il est vraisemblable que dans certains cas, ce soit des emplois permanents convertis en ressources occasionnelles.

Le Centre de santé et de services sociaux Haut-Richelieu-Rouville demeure le plus important pourvoyeur d'emplois saisonniers et occasionnels, soit 1026. La Commission scolaire des Hautes-Rivières suit avec 732 emplois. Ces chiffres peuvent étonner, mais ils sont attribuables en bonne partie à la structure d'emploi dans ces secteurs.

ENSEIGNEMENT

Le cas des enseignants est révélateur. Nombre d'entre eux enseignent à temps plein. Ils ont l'équivalent d'un poste à temps complet, mais ils voient leur contrat renouvelé annuellement, parfois pendant plusieurs années avant d'obtenir leur permanence.

Il y a aussi ceux qui font de la suppléance, ceux qui enseignent le soir à l'éducation des adultes et ceux qui font de la formation sur mesure dans les entreprises. C'est sans compter le personnel de soutien à plusieurs niveaux. À la Commission scolaire, la rémunération peut être à l'heure ou même à la minute, mais aussi à la tâche.

Dans le secteur de l'éducation, le Cégep Saint-Jean-sur-Richelieu est aussi une institution d'enseignement qui fait beaucoup appel à des employés saisonniers ou occasionnels. L'an dernier, l'établissement a ainsi généré 144 postes saisonniers ou temporaires.

Dans la santé, certains postes sont occupés à longueur d'année, mais ils ont officiellement un statut temporaire. Pour le service de santé et des services sociaux, il n'est pas simple de compiler et de vulgariser les statistiques d'emplois puisque son personnel est regroupé dans quelque deux cents catégories ou types de postes.

PARC SAFARI

On ne s'étonnera pas que le Parc Safari soit le plus important employeur saisonnier du secteur privé. Il arrive au troisième rang avec 320 emplois saison-

niers. Dans la région, il n'y a pas vraiment d'entreprises récréotouristiques fonctionnant à longueur d'année. Dans le tableau ci-contre, qui dresse la liste des employeurs saisonniers de 50 emplois et plus, on retrouve quatre autres entreprises de ce secteur, soit le Club de golf Pinegrove, avec 116 emplois, le Club de golf Vallée des Forts, qui génère 66 postes saisonniers, Le Nautique St-Jean, avec 64 emplois, et le Club de golf de Saint-Jean, avec 50 travailleurs saisonniers.

La Ville de Saint-Jean prend le quatrième rang avec 258 emplois saisonniers ou temporaires. Ça semble beaucoup, mais quand on tient compte uniquement du Service des loisirs avec les emplois d'été, mais aussi de tous les cours qui se donnent le soir durant l'année, on s'en étonne moins. Le nombre de postes saisonniers ou temporaires a baissé significativement en 2011 à la Ville de Saint-Jean, soit 41 en moins.

Chez les manufacturiers de produits alimentaires, le recours aux travailleurs saisonniers est plutôt la norme. Ainsi, Aliments La Brochette ont occupé 70 personnes sur une base saisonnière ou temporaire en 2010. Dans ce cas, la saison des grillades et le temps des fêtes sont sûrement des périodes d'activité plus intense. Agromex a accru sa main-d'œuvre occasionnelle de 50% avec 75 postes en 2011.

Parmi les importants employeurs saisonniers, on compte les Services de réadaptation du Sud-Ouest et du Renfort, avec 171 postes, Construction Michel Stratis, avec 100 emplois, les Caisses populaires du Haut-Richelieu (63 postes), le Groupe Domisa et la Garnison de Saint-Jean, avec 50 emplois chacun.

Dans le commerce, ceux qui offrent des produits et des services liés au jardinage, à l'aménagement paysager, à l'horticulture, mais aussi aux activités récréatives extérieures, embauchent de la main-d'œuvre saisonnière. Notons que dans le passé, quelques érablières participaient au classement. Pendant deux mois, en mars et avril, elles emploient un grand nombre de travailleurs.

PRINCIPAUX EMPLOYEURS SAISONNIERS OU OCCASIONNELS

Rang 2011	Nombre d'emploi en 2011	Nombre d'emploi en 2010	Nom de l'entreprise
1	1 026	927	Centre de santé et de services sociaux Haut-Richelieu-Rouville
2	732	742	Commission scolaire des Hautes-Rivières
3	320	320	Parc Safari 2002 inc.
4	258	299	Ville de Saint-Jean-sur-Richelieu
5	171	141	Services de réadaptation du Sud-Ouest et du Renfort (les)
6	144	139	Cégep Saint-Jean-sur-Richelieu
7	134	158	Corporation du Fort Saint-Jean
8	131	—	Bonduelle Amérique du Nord
9	116	136	Club de golf Pinegrove
10	100	90	Construction Michel Stratis
11	75	50	Agromex inc.
12	70	70	Aliments La Brochette inc.
13	66	75	Club de golf Vallée des Forts
14	64	60	Le Nautique St-Jean inc.
15	63	63	Caisse Desjardins du Haut-Richelieu
16	50	50	5e Groupe de soutien de secteur, Garnison de Saint-Jean
16	50	50	Groupe Domisa inc.
16	50	50	Club de golf de Saint-Jean ltée
19	45	40	Omer Brault inc.
20	34	33	Thomas & Betts limitée

Source: Enquête du Canada Français

Faites bonne impression en tout temps!



La carte professionnelle peut être votre meilleur outil commercial. The UPS Store^{MD} peut vous aider à faire bonne impression en tout temps.


Achetez 500 cartes d'affaires et obtenez les autres 500 gratuites.

Pour un temps limité seulement.

The UPS Store 

133, boul. St-Luc, local 104
St-Jean-sur-Richelieu, QC J2W 2G7

Tél.: 450.376.3877
Fax: 450.376.3875

The UPS Store 

ENQUÊTE DU CONSEIL ÉCONOMIQUE

L'emploi manufacturier recule de 8,2%

GILLES BÉRUBÉ

gilles.berube@tc.tc

Pour une quatrième année consécutive, l'emploi manufacturier a reculé dans le Haut-Richelieu en 2011. Au net, la région a subi une perte de 667 emplois, soit 8,2% par rapport à l'année 2010.

C'est ce que révèle l'enquête annuelle du Conseil économique du Haut-Richelieu (CLD) menée auprès de toutes les entreprises manufacturières sur le territoire de la MRC du Haut-Richelieu. En 2011, l'industrie manufacturière de la région fournissait un emploi à 7431 travailleurs, une baisse de 667 par rapport aux 8098 emplois générés en 2010. En deux ans, l'industrie manufacturière a supprimé un peu plus de 1200 emplois.

Les dernières années ont été marquées par de mauvaises nouvelles dans l'industrie manufacturière de la région. Des employeurs importants comme Quad Graphic (ex-Quebecor), Prysmian, Power Battery et la Boucherie Jean-Guy Soucy ont mis la clef sous la porte. C'est sans compter le licenciement majeur à l'usine Olymel d'Iberville.

Rien de semblable ne s'est produit en 2011. On connaît bien des entreprises qui sont en difficulté ou qui ont supprimé quelques dizaines d'emplois. D'ailleurs, certaines ne s'en cachent pas dans les données qu'elles dévoilent en s'inscrivant à l'enquête du *Canada Français*. Mais rien qui se compare avec les fermetures de l'année précédente.

Pourtant, le recul de l'emploi est plus accentué de 2010 à 2011 qu'il ne l'a été de 2009 à 2010. En fait, l'impact de 2010 est ressenti avec un décalage. Par exemple, l'usine Quebecor a employé jusqu'à plus de quatre cents personnes. Encore, en 2010, juste avant sa fermeture, elle a occupé 150 personnes, ce qui est un employeur relativement important dans l'industrie manufacturière de Saint-Jean. En 2011, elle était fermée.

C'est une bonne partie de l'explication, analyse Sylvie Lacroix, directrice générale du Conseil économique. Il demeure que le Haut-Richelieu compte 245 entreprises



Le secteur du matériel de transport est en croissance. La compagnie Tremcar a fait un bond.

manufacturières. Si on coupe en moyenne trois postes par entreprise, on dépasse largement les 667 emplois perdus. En somme, des pertes d'emplois se sont disséminées un peu partout dans l'industrie locale. C'est perceptible à la lecture du classement des employeurs.

INDUSTRIE DIVERSIFIÉE

Comme c'est le cas depuis un quart de siècle, la structure manufacturière du Haut-Richelieu demeure diversifiée. L'enquête du Conseil économique le révèle bien. Après le déclin du secteur du textile et du vêtement, dans les années 80, le secteur des produits électriques est devenu le pilier de l'industrie manufacturière locale. Cependant, depuis cinq ans, il déclinait.

En 2011, il a rebondi malgré la fermeture de Prysmian et de Power Battery. Englobant les fabricants de produits électroniques et d'informatique, il a occupé 1435 travailleurs en 2011. C'est 14% de plus que l'année précédente. Avec 19,3% de la main-d'œuvre manufacturière de la région, il domine le secteur de la transformation.

Seulement trois autres domaines de la

transformation ont généré plus d'emplois en 2011 que l'année précédente. Le secteur du textile et du vêtement affiche seulement deux emplois de plus avec 624 postes. Dans ce cas, il est plus juste de parler de stabilité. C'est quand même bien pour un secteur qualifié de mou. En fait, ce qui reste de ce secteur est sans doute assez solide avec des entreprises fabriquant des produits à valeur ajoutée.

Les métaux et les produits métalliques enregistrent un gain de 80 emplois pour atteindre 766 postes. La hausse est de 11,6%. Dans le domaine du matériel de transport, 29 emplois ont été créés pour atteindre 544 emplois. La compagnie Tremcar explique à elle seule cette hausse, ce qui n'exclut pas des gains et des pertes dans d'autres entreprises.

Tous les autres secteurs manufacturiers sont en recul. Celui des aliments et boissons a fourni 639 postes, une perte de 135 emplois. Dans le domaine du meuble et du bois, on assiste à une autre glissade, le nombre de travailleurs passant de 1058 à 871. Malgré ce recul, ce secteur occupe le deuxième rang dans le poids de la structure manufacturière.

À 194 emplois, le secteur du papier s'effrite de neuf postes, mais celui de l'impression et de l'édition dégingole de 42%, passant de 377 à 216 travailleurs. Quatre-vingt-dix emplois sont perdus dans le secteur des produits chimiques, qui emploie maintenant 232 personnes. Le scénario est comparable dans le plastique avec la perte de 97 emplois. À 865 postes, ce secteur demeure dominant dans la structure d'emplois. Il maintient un niveau nettement au-dessus de la moyenne des cinq dernières années. C'est d'ailleurs un de ceux qui ont le plus investi l'an dernier.

Dans le domaine des produits minéraux non métalliques (ex. béton), on assiste à un recul de 65 emplois. Les 269 emplois dans ce domaine constituent un plancher dans les cinq dernières années. À l'encontre du domaine des produits métalliques, celui de la machinerie accuse exactement la même baisse pour se retrouver avec 378 employés. Enfin, les manufacturiers regroupés dans la catégorie «industries diverses» ont fourni 398 emplois en 2011, une baisse de 157 travailleurs.

Plomberie DS INC.

Plomberie • Service de design

Comptoir de pièces • Salle de montre entièrement rénovée

Appel de service • Gaz naturel et propane

Liquidation d'inventaire

Le
Pleisir
de se mouiller!

410, rue Laberge
Saint-Jean-sur-Richelieu
plomberieds.com
450.359.4900



disponible chez
Plomberie DS INC.

ENQUÊTE DU CONSEIL ÉCONOMIQUE

101,7 millions d'investissements manufacturiers en 2011

GILLES BÉRUBÉ
 gilles.berube@tc.tc

Après un rebondissement spectaculaire en 2010, les investissements manufacturiers ont baissé en 2011 pour se solder à 101,7 millions. Cependant, ils demeurent nettement au-dessus de la moyenne des cinq dernières années, qui se situe à 94,3 millions.

De 2007 à 2008, les investissements avaient décliné considérablement. En 2010, ils ont rebondi de 43% à 109,8 millions. Malgré une baisse de 8 millions, ils sont demeurés substantiels en 2011.

Ces chiffres proviennent de l'enquête annuelle du Conseil économique du Haut-Richelieu, tenue auprès de l'ensemble des entreprises manufacturières du territoire de la MRC du Haut-Richelieu.

Dans la première décennie du siècle, le sommet avait été atteint en 2004, alors que les investissements avaient atteint 104,9 millions. Ils ont régressé à 100 millions en 2005 pour connaître un sursaut à 103,9 millions en 2006. Puis, ils ont décliné au rythme du ralentissement économique.



Le nouveau siège social de Trans-Canada Énergie est l'un des investissements dans les immobilisations réalisés en 2011.

La force de la monnaie canadienne et les faibles taux d'intérêt sont sans doute un incitatif aux investissements, mais on peut penser que les manufacturiers préparent une relance qui se laisse désirer. Des manufacturiers ont déjà témoigné avec conviction dans nos pages sur les motifs d'investissement. Ce sont

avant tout des occasions d'affaires, le développement de nouveaux marchés, l'amélioration de la productivité qui vont justifier un investissement.

Une devise forte procure des économies lors d'un investissement, particulièrement dans l'achat d'équipement à l'étranger.

Cependant, ces économies ne pèsent pas bien lourd en comparaison de la marge bénéficiaire et l'avantage concurrentiel qu'offre un faible taux de change. Mais le besoin d'améliorer la productivité pour faire face à la parité de la monnaie est sans doute aussi un incitatif à l'investissement.



GLP Hi-Tech
 GROUPE GLP HI-TECH INC.

Ensemble, allons plus loin

Avec ses équipements à la fine pointe de la technologie et ses logiciels haute performance, l'équipe gagnante de GLP Hi-Tech fabrique des pièces thermoplastiques de haute précision pour les industries de l'aérospatiale, de l'aéronautique, du génie médical, de l'optique, des télécommunications, du transport...



Nous tenons à remercier tout nos employé(e)s pour leur professionnalisme et leur dévouement!



glphi-tech.com
 Saint-Jean-sur-Richelieu



GELPAC

NOTRE PASSION : L'EMBALLAGE
 NOTRE ENGAGEMENT : L'EXCELLENCE

GELPAC ROUVILLE SOLUTIONS EMBALLAGE	GELPAC POLYPLUS SOLUTIONS PLASTIQUE	GELPAC DISTRIBUTION SOLUTIONS GLOBALES
450 460-4466 1 800 561-1957 emballage@gelpac.com	450 293-8193 1 800 799-8193 plastique@gelpac.com	450 460-2211 1 866 460-2211 distribution@gelpac.com

Merci à vous tous, employés et fournisseurs, qui rendez possible notre succès. À vous chers clients, merci de l'intérêt que vous portez à nos produits et de nous faire confiance depuis tant d'années. Grâce à vous tous, Gelpac est devenu un fabricant majeur de produits d'emballage.



Siège social
 400, rue Henri-Bourassa, Mariville (Québec) Canada J3M 1R9
 www.gelpac.com

LES 200 PLUS IMPORTANTS EMPLOYEURS DE SAINT-JEAN-SUR-RICHELIEU, VILLE ET RÉGION

CE CAHIER EST UNE PRÉSENTATION DE



ÉQUIPEMENTS

En 2011, 42% des investissements ont d'ailleurs été réalisés dans les équipements. Il s'agit d'une baisse importante par rapport aux 57 millions injectés dans les équipements en 2010. En fait, en dollars, on est revenu à peu près dans la moyenne des cinq dernières années. Le pourcentage est cependant plus faible que la moyenne.

Cette baisse s'est réalisée au profit des investissements dans les bâtiments, qui ont aussi été de l'ordre de 42,7 millions. Dans ce cas, c'est nettement plus que la moyenne des cinq dernières années, qui est de 28,3 millions. Les résultats de 2011 dépassent de 50% la moyenne. Ces résultats s'expliquent en partie par de nouvelles constructions comme l'usine ChocMod, celle de Cambli, l'entrepôt de Merrimac, l'immeuble de TransCanada Énergie. Ce sont les cas visibles, mais l'ampleur des investissements résulte aussi de nombreuses améliorations, possiblement liées aux investissements dans les équipements.

Pour une deuxième année, les dépenses de formation ont reculé pour attein-



Merrimac a construit un troisième entrepôt dans le parc industriel.

dre leur plus bas niveau en cinq ans. En 2011, elles ont totalisé 3 millions de dollars, soit 3% des investissements. Sur cinq ans, les entreprises ont consacré un peu plus de 5% de leurs investissements à la formation. L'écart est donc considérable. On aurait pu penser que ce serait le contraire. Les investissements réalisés

en 2010 dans les équipements auraient pu entraîner des besoins de formation.

La situation est semblable au niveau de la recherche et du développement. Avec 13,2 millions et environ 13% des investissements, les dépenses dans ce domaine atteignent le niveau le plus bas en cinq ans.

ÉVOLUTION DES EMPLOIS ET DES INVESTISSEMENTS MANUFACTURIERS

Année	Emplois	Investissements
2005	9 598	100,168,240 \$
2006	9 515	103,898,300 \$
2007	9 596	96,139,144 \$
2008	9 358	87,145,585 \$
2009	8 664	76,598,625 \$
2010	8 098	109,782,532 \$
2011	7 431	101,716,704 \$

Source: Conseil économique du Haut-Richelieu

RÉPARTITION DES INVESTISSEMENTS

Type	2007	2008	2009	2010	2011
Équipements	45,804,340 \$	41,010,484 \$	40,599,230 \$	57,143,000 \$	42,721,015 \$
Bâtiments	28,634,507 \$	24,970,500 \$	13,951,255 \$	31,182,900 \$	42,721,015 \$
Formation	5,713,698 \$	4,317,601 \$	6,115,640 \$	3,748,442 \$	3,051,501 \$
R & D	15,986,599 \$	16,849,000 \$	15,932,500 \$	17,717,190 \$	13,223,171 \$

Source: Conseil économique du Haut-Richelieu (CLD)

Félicitations aux entreprises de chez nous!

« Le fort dynamisme et l'implication des entreprises de chez nous sont les moteurs de notre croissance économique. La vitalité de notre région est remarquable et c'est pourquoi nous avons à cœur son développement. »



Lynda Coache, FCA
Associée

Bureau 201
745, rue Gadbois
Saint-Jean-sur-Richelieu (Québec)
Tél. : 450 348-6886

723, route 219
Napierville (Québec)
Tél. : 450 245-3189

www.rcgt.com

**Raymond Chabot
Grant Thornton**
L'instinct de la croissance™

447200



Le Groupe Robitaille est un maillon important de la chaîne agro alimentaire au Québec. Nous sommes une entreprise familiale reconnue et établie dans la région depuis plus de 50 ans.

La production porcine est l'un de nos principaux secteurs d'activités. Nous sommes les fiers producteurs du porc Nagano, disponible depuis peu dans les I.G.A. du Québec. Ce porc de haute qualité est caractérisé par son goût savoureux et sa grande tendreté. La qualité du porc que nous produisons est attribuable à plusieurs éléments dont un programme alimentaire spécifique, des méthodes de travail rigoureuses, ainsi que la qualité du travail effectué par nos employés.

Nous aimerions profiter de cette occasion pour dire un **merci spécial à tous nos employés et collaborateurs** qui contribuent quotidiennement au succès du Groupe Robitaille. Que ce soit au sein de nos équipes de production porcine ou avicole, au couvoir, à la meunerie, au transport, à la maintenance et construction des bâtiments, au garage, aux cultures ou encore en administration, vous faites une grande différence et nous vous en remercions!

Le domaine de l'agro alimentaire vous intéresse?

Faites-nous parvenir votre CV :
rh@robi.ca ou par télécopieur
au 450-293-0085.



nagano

4474645

Investissements de 27 millions dans le secteur des plastiques et du caoutchouc

GILLES BÉRUBÉ

gilles.berube@tc.tc

Pour une deuxième année consécutive, le secteur des plastiques et du caoutchouc a accru considérablement ses investissements. À 27 millions, il s'agit d'un bond de 36% en un an.

L'enquête annuelle du Conseil économique du Haut-Richelieu révèle une tendance à la croissance du secteur des plastiques et du caoutchouc. En 2008, les investissements dans ce secteur ont atteint un plancher sous la barre des six millions. Ils ont à peine remonté d'un million en 2009, mais l'année suivante, ils ont littéralement explosé avec une progression de 180%. En 2010, les investissements ont atteint 19,8 millions. En 2011, les manufacturiers dans ce domaine en ont rajouté.

La compagnie GSC Technologie, maintenant le cinquième employeur manufacturier de la région, n'est pas étrangère à cette performance. L'an dernier, elle a acquis l'usine partiellement construite du projet avorté de RailPower. En outre, Merrimac, une entreprise affiliée, a construit un troisième entrepôt au coin de la rue Gaudette et du boulevard Industriel.

GSC, qui est installée dans l'ancienne usine Westinghouse, fabrique des articles de plastique de consommation courante qu'on retrouve dans les grandes surfaces. Elle produit toute une gamme d'articles et d'équipements dans le domaine récréatif. Discrète dans la conduite de ses affaires, elle n'a jamais répondu à l'enquête du *Canada Français*. Avec tout l'espace industriel qu'elle englutit, on peut conclure que sa croissance est soutenue. Ses projets ne suffisent cependant pas à expliquer toute la somme que le secteur des plastiques a



Miromedia a investi dans une nouvelle usine.

investie en 2011. Plusieurs entreprises de la région oeuvrent dans ce domaine.

Avec cette performance, le secteur des plastiques a damé le pion à la grappe de l'informatique, de l'électronique et des produits électriques. Historiquement, ce secteur est celui qui réalise le plus d'investissements. En 2011, il n'a pas été en reste avec des dépenses de 25,8 millions, tout juste au-dessus de la moyenne des cinq dernières années. Malgré un ralentissement et des fermetures importantes en 2010 (Prysmian et Power Batterie Iberville), sa situation semble s'est raffermie en 2011.

INVESTISSEMENTS PAR SECTEUR MANUFACTURIER DANS LE HAUT-RICHELIEU (en millions de dollars)

Secteurs	2007	2008	2009	2010	2011
Aliments et boissons	19.87	11.73	18.63	26.63	13.5
Textiles, vêtements, cuir	7.36	4.29	3.27	1.76	17.2
Bois, meubles	5.67	4.27	7.7	11.56	5.7
Papier	0.58	0.97	0.83	0.36	0.65
Impression, édition	3.67	1.40	0.64	5.9	1.1
Produits chimiques, pétrole, charbon	4.63	3.61	2.56	4.24	4.4
Plastiques, caoutchouc	8.31	5.93	7.06	19.8	27.0
Produits minéraux non-métalliques	1.75	1.69	2.25	2.89	3.4
Métaux, produits métalliques	6.35	7.51	3.6	2.85	4.9
Machinerie	3.21	4.18	4.05	4.9	2.8
Informatique, électronique, électrique	26.30	32.35	20.8	23.2	25.8
Matériel de transport	4.75	6.70	1.3	2.31	6.0
Industries diverses	3.70	2.52	3.9	3.4	4.7
TOTAL	96.14	87.15	76.6	109.8	101.7

Source: Conseil économique du Haut-Richelieu (CLD)

VÊTEMENTS

La surprise de l'année est causée par le secteur des textiles, des vêtements et du cuir. Il arrive au troisième rang pour l'importance des investissements qui y ont été réalisés. Ce groupe d'industries a investi 17,2 millions l'an dernier. C'est sans doute le point le plus spectaculaire au chapitre des investissements manufacturiers. En un an, on parle d'un bond de près de 900% et presque trois fois la moyenne des cinq dernières années. Pourtant, aucun projet d'ampleur n'a été annoncé publiquement.

L'emploi dans ce domaine est stable dans la région. Les entreprises qui y oeuvrent fabriquent des produits à valeur ajoutée, soit par leur qualité, soit par leur technologie. On retrouve des petites entreprises, mais aussi des employeurs d'importance comme Mondor et Logistic Unicorp, autour desquels gravitent des PME dans les technologies avancées du textile et du vêtement. On peut penser aussi à une entreprise comme J.B. Martin, qui produit des tissus techniques (fibre de carbone, tissus pare-balles, kevlar).

ALIMENTS

Le secteur des aliments et boissons prend le quatrième rang, mais il accuse un recul important avec 13,5 millions d'investissements. C'est la moitié de l'année précédente, qui avait apporté son lot de mauvaises nouvelles avec la fermeture de la Boucherie Jean-Guy Soucy et le licenciement massif à l'usine Olymel, d'Iberville. Dalisa a aussi restructuré ses activités. En somme, on assiste possiblement à une période de consolidation. Pour sa part, Olymel réalise des investissements substantiels à son usine de Saint-Jean.

L'industrie du matériel de transport connaît aussi une bonne année avec des

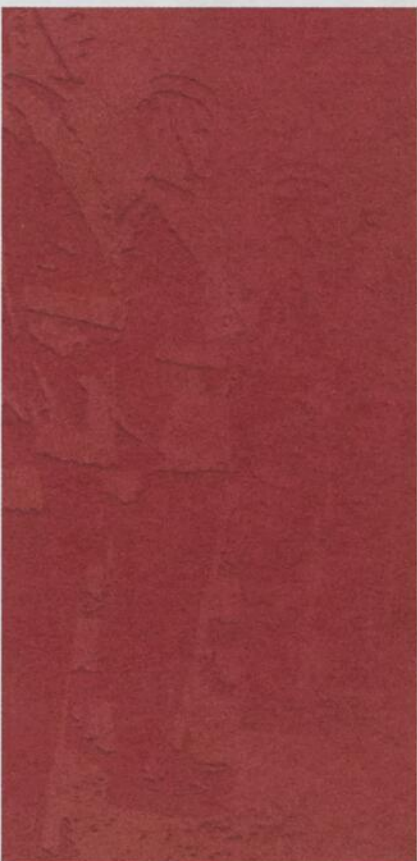
investissements de 6 millions, deux fois et demie plus qu'en 2010. Tremcar embauche, sans doute parce qu'elle connaît une croissance. Max-Atlas innove avec une remorque porte-conteneur automatisée. Et FDC Composite a doublé ses effectifs et étend au rail son expertise dans l'aéronautique. Cambli a construit une deuxième usine.

Le secteur du bois et du meuble recule significativement. Dans ce domaine, Armoires Fabritec constituait un joueur lourd dans la région. L'entreprise a largement déménagé ses activités à Bromont. EMA Design, qui avait sérieusement ralenti l'an dernier, vient de déclarer faillite. Par contre, Patella repart.

Avec 4,9 millions, le secteur des métaux et des produits métalliques se situe dans la moyenne des cinq dernières années. La nouvelle usine de Métal Sigma, à Iberville, compte pour une partie de ces investissements. Dans un domaine connexe, celui de la machinerie, les investissements ont glissé de 4,9 à 2,8 millions.

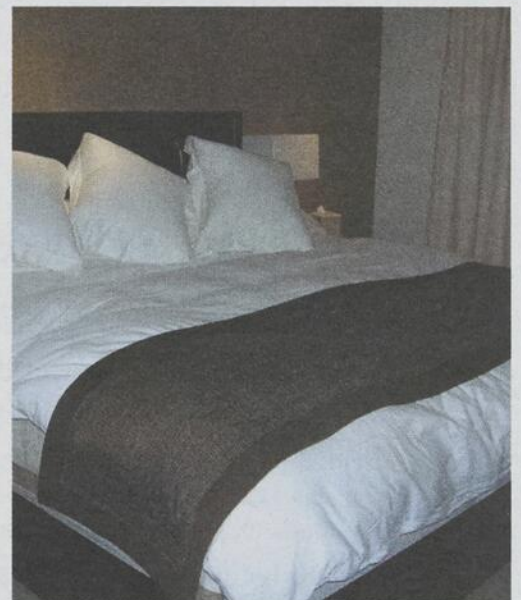
La grappe des produits chimiques, du pétrole et du charbon maintient ses investissements avec des dépenses de 4,4 millions, à peine plus qu'en 2010. Le domaine des produits minéraux non métalliques, incluant notamment le béton, a légèrement augmenté ses investissements, qui sont passés de 2,9 à 3,4 millions. Le domaine de l'édition et de l'impression s'est limité à des dépenses de 1,1 million, en baisse par rapport aux 5,9 millions investis en 2010. Quebecor n'est plus là, mais Miromedia a réalisé un projet de taille dans la dernière année.

Le secteur du papier a investi 650 000\$, mieux qu'en 2010, mais à peu près dans la moyenne des dernières années. Enfin, les investissements dans la catégorie regroupant les industries diverses ont totalisé 4,7 millions.



**CORPORATION DU
FORT ST-JEAN**
SERVIR... NOTRE FORCE

15, rue Jacques-Cartier Nord
Saint-Jean-sur-Richelieu (Québec) J3B 8R8
Tél. : 450 358-6500
Télé. : 450 358-6555
www.cfsj.qc.ca



4442257

**Depuis maintenant plus de 15 ans
au service de la communauté johannaise.**

Laissez notre équipe vous faire découvrir tout son savoir-faire.



La préparation du classement, un travail de longue haleine

Comme tous les ans, la préparation de ce cahier s'est étirée sur près de six mois. Cette année encore, sa réalisation a été possible grâce à la collaboration du Conseil économique du Haut-Richelieu.

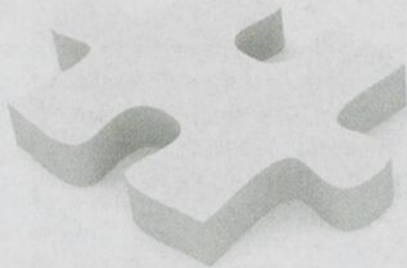
Le classement est élargi à une dizaine de municipalités limitrophes du Haut-Richelieu. Dès sa première publication, des entreprises de ces localités avaient déploré ne pas pouvoir s'y inscrire. Elles ont manifesté un sentiment d'appartenance au marché de Saint-Jean-sur-Richelieu, soit parce qu'elles y ont des clients ou des fournisseurs ou encore parce qu'un bon nombre de leurs employés y résident. Cet attachement traduit le rôle de métropole régionale de Saint-Jean-sur-Richelieu.

D'une année à l'autre, l'objectif est d'établir un classement de deux cents employeurs. L'inscription au répertoire, rappelons-le, est volontaire. Selon notre évaluation, les employeurs arrivant au 200^e rang compteraient environ 20 employés si tous répondaient à l'enquête.

Les médias qui publient des classements semblables se basent tous sur le

nombre total d'emplois des entreprises, incluant les postes à temps partiel et saisonniers. L'emploi constitue une bonne référence sur le poids d'une entreprise dans l'économie.

Il faut souligner que ce classement ne serait pas possible sans la collaboration des entreprises qui y répondent. Enfin, sa réalisation implique le travail de plusieurs personnes, particulièrement celui d'Éric Bélanger, du Conseil économique, de Liette Pothier et Caroline Gagné, pour la tenue de la base de données et la relance téléphonique, de Michel Phaneuf, pour la correction, de Matthieu Lambert, pour le graphisme, et de notre journaliste, Marie-Josée Parent.



Croissance dans le transport?

Dans la dernière année, les deux principaux transporteurs de la région ont créé près d'une centaine d'emplois. C'est vraisemblablement le reflet d'une certaine croissance dans ce domaine. Le camionnage est un peu une mesure de l'activité économique. Ce que les commerces vendent et ce que les manufacturiers fabriquent doivent être transportés.



AXIM
CONSTRUCTION

R.B.Q.: 2628-2731-99

La nouvelle génération de bâtisseurs

Depuis 1988, **AXIM Construction** est avant-gardiste dans son domaine.

Nous avons les compétences et les qualifications requises pour la réalisation de tous vos projets dans le plus grand respect des échéanciers et des budgets.

Intégrité, rigueur et transparence sont à la base des liens harmonieux et durables que tous les membres de l'équipe ont tissés au fil des ans.

Merci à notre personnel, à nos clients, fournisseurs et partenaires d'affaires.

246, rue St-Jacques, Saint-Jean-sur-Richelieu

WWW.AXIMCONSTRUCTION.COM

4443177

**Merci à tous nos employés
et clients qui contribuent
à la réussite de votre supermarché**



De la famille Gladu

400, BOUL. DU SÉMINAIRE NORD
Saint-Jean-sur-Richelieu 450 349-2878

4466905

Les ventes manufacturières en hausse

Les ventes manufacturières ont affichés un total positif au Québec en mars dernier, selon les manufacturiers et Exportateurs du Canada.

Au Canada, les chiffres du mois de mars pour les ventes de biens fabriqués, les nouvelles commandes et les commandes en carnet ont tous augmentés par rapport à février, confirmant ainsi la remontée visiblement robuste de l'activité manufacturière observée au Canada depuis l'été 2009. Si cette tendance se poursuit au cours des prochains mois, le secteur manufacturier devrait rapidement retrouver le niveau d'activité constatée avant la crise de 2008.

Au Québec, les ventes de biens fabriqués ont augmenté en février d'environ 135 millions de dollars, ce qui suit la hausse de 281 millions de dollars confirmée pour le mois de février. En croissance annuelle, les ventes ont progressé de 1,7 % en mars. Si les données signalent mois après mois une progression générale de l'activité manufacturière au Québec, les résultats sectoriels montrent néanmoins que cela est dû à la performance d'un nombre restreint de secteurs.

Au mois de mars, les augmentations les plus porteuses viennent du matériel de transport (+264 millions de dollars), la fabrication de produits chimiques (+55 millions de dollars) et la fabrication de boissons et de produits du tabac

(+47 millions de dollars). Les secteurs de la première transformation de métaux (-92 millions de dollars), les produits du pétrole et du charbon (-63 millions de dollars) et la fabrication de machines (-59 millions de dollars) ont affichés les plus fortes baisses. Sur le total des 21 secteurs manufacturiers, 9 ont enregistré une hausse, les 12 autres ayant moins performé par rapport au mois précédent.

EMPLOI

Ces résultats se reflètent sur l'emploi.

L'emploi total au Québec a augmenté pour un quatrième mois consécutif, avec un gain de 23 300 emplois en avril, ce qui suit une hausse de 36 400 emplois en mars. Situé à 8%, le taux de chômage a augmenté, mais pas de manière significative, tandis que la croissance annuelle est sortie de quatre mois consécutifs en territoire négatif.

Cette bonne nouvelle au chapitre de l'emploi doit cependant être tempérée: ce gain est exclusivement le fait des emplois à temps partiel (+32 300). Les emplois à temps plein ont chuté de 9000, portant le Québec à une perte totale dans cette catégorie de 12 200 emplois sur les six derniers mois.

Le secteur manufacturier du Québec enregistre également un gain de 13 200 emplois en avril, doublant la hausse de 6 100 emplois observée au mois de mars



À l'image de l'industrie québécoise, le secteur du matériel de transport est en hausse dans le Haut-Richelieu. Sur la photo, la remorque porte-conteneur automatisée conçue par Max Atlas.

et semblant ainsi promettre la sortie de l'emploi manufacturier du creux atteint en hiver 2011. La croissance annuelle de l'emploi manufacturier reste négative (-0,3 %), mais son passage à taux positif semble imminent.

La tendance à la baisse de l'emploi manufacturier n'est cependant pas

encore renversée, quoique le gain de près de 20 000 emplois manufacturiers, enregistré sur les deux derniers mois, a fait passer la perte totale, par rapport à janvier 2005, de 25 % à 22 %. Il faudra évidemment que cette amorce se poursuive pendant quelques mois pour nous conforter dans une perspective positive pour le secteur manufacturier québécois.

B

M

R

Groupe
Yves Gagnon

www.bmr.co

PLUSIEURS POSTES À COMBLER!

Plus grand pour mieux vous servir.

OUVERTURE ÉTÉ 2012
NOUVELLE ADRESSE BIENTÔT
 950, BERNIER, SAINT-JEAN-SUR-RICHELIEU



210, BOUL. SAINT-JOSEPH, SAINT-JEAN-SUR-RICHELIEU

450 359-1311

Les exportations québécoises devraient progresser de 7% en 2012

Les exportations internationales du Québec devraient progresser de 7% en 2012 et en 2013, selon les *Prévisions à l'exportation* publiées la semaine dernière par Exportation et développement Canada (EDC). Ces projections marquent le premier profil de croissance sur quatre ans de la province depuis 2000.

«Après des années de croissance nulle ou de déclin lors de la période précédant 2011, les exportations internationales du Québec affichent enfin un réel élan», constate Peter Hall, économiste en chef d'EDC.

La croissance des exportations québécoises au cours de deux prochaines années sera portée par divers facteurs, notamment les prix élevés et la forte demande des produits de base, les livraisons plus nombreuses d'avions et le redressement progressif du marché du logement américain.

Les trois grands secteurs à l'exportation du Québec sont les biens industriels (produits chimiques, plastiques,

engrais, minerais et métaux, entre autres), représentant 39% des exportations totales de la province; la machinerie et l'équipement, comptant pour 13%; ainsi que le transport, constituant 12% des exportations provinciales.

«Le sous-secteur de l'aluminium contribuera de façon marquée au secteur québécois des biens industriels», souligne M. Hall. Malgré quelques perturbations de l'activité dans les principales alumineries du Québec, la production devrait connaître une modeste expansion l'an prochain. De nouveaux investissements visant des projets d'exploitation du minerai de nickel et de fer pourraient offrir des occasions de stimuler la croissance en 2013 et par la suite», poursuit-il. Dans le cadre des prévisions d'EDC, les exportations de biens industriels du Québec devraient accuser des gains de 6% cette année et de 5% en 2013.

La reprise de l'activité du secteur de la construction aux États-Unis et la relance de la production dans l'industrie automobile viendront appuyer les exportations du Québec du secteur de

la machinerie et de l'équipement pendant l'horizon prévisionnel, indique-t-il. Selon M. Hall, la croissance du secteur de la machinerie et de l'équipement atteindra 5% cette année et 8% en 2013.

«En 2013, le secteur de l'aéronautique devrait finalement sortir de la léthargie dans laquelle il avait sombré depuis la récession», prévoit M. Hall. Mise à part la contribution potentielle des avions de la C-Series en 2013, Bombardier devrait effectuer d'importantes livraisons en 2012, en particulier pour ses avions d'affaires, analyse-t-il. EDC prévoit que les exportations québécoises du secteur du transport devraient augmenter de 8% en 2012, puis de 10% en 2013.

La semaine dernière, M. Hall était de passage à Montréal pour présenter ses prévisions aux exportateurs de la province, dans le cadre de la cinquième étape d'une tournée pancanadienne de 17 villes. Cette tournée vise à communiquer de l'information propre aux marchés et aux secteurs afin d'aider les entreprises canadiennes exporta-

trices à accroître leurs activités sur la scène internationale.

Les *Prévisions à l'exportation*, publication semestrielle d'EDC, présentent la conjoncture mondiale des exportations, y compris les perspectives quant aux taux d'intérêt et aux taux de change, ainsi que les stratégies d'exportation visant à aider les entreprises canadiennes à réduire les risques. Elles analysent aussi un éventail de risques auxquels les exportateurs doivent se préparer.

Organisme de crédit à l'exportation du Canada, EDC offre des solutions commerciales pour aider les exportateurs et les investisseurs canadiens à réussir sur les marchés mondiaux. Chaque année, plus de 7700 entreprises canadiennes et leurs clients étrangers tirent profit de ses connaissances et de ses partenariats pour faire des affaires sur environ 200 marchés. EDC, société financièrement autonome, est un chef de file reconnu dans l'établissement de rapports financiers et l'analyse économique.



Walmart
Économisez plus. Vivez mieux.

Merci à tous nos clients et notre personnel



Près de 80 000 articles différents en inventaire!

VÊTEMENTS • DÉCORATION • ÉLECTRONIQUE • ÉPICERIE • PHARMACIE
CENTRE DU JARDINAGE • CENTRE DE PNEUS • LUBRIFICATION EXPRESS, ETC.

100, rue Omer-Marcell (secteur Saint-Luc) 450 349-0666

Mon emploi, j'y travaille!

Services d'aide à l'emploi gratuits et adaptés à vos besoins



30^e COFFRE DROIT À L'EMPLOI

450 347-6101
49, rue Saint-Jacques à Saint-Jean-sur-Richelieu

Grâce à la participation financière de :





LES HALLES
S T • J E A N

Les marchands des Halles Saint-Jean, fiers partenaires des entreprises de la région!

www.leshalles.ca
Nous fermons à 18h les samedis et dimanches
145, boul. St-Joseph, St-Jean-sur-Richelieu 450 348-0935

La situation de l'emploi en progression au Québec depuis le début de l'année

Les plus récentes données sur l'emploi publiées par Statistique Canada révèlent une création de 23 300 emplois au Québec en avril. Cela représente près de 40 % des emplois créés au cours du dernier mois au Canada.

Soutenu notamment par le dynamisme de la région métropolitaine de Montréal, le marché du travail québécois a poursuivi sa progression avec un gain total de 69 400 emplois depuis le début de l'année, dont 22 000 dans le secteur de la fabrication. Tous les emplois perdus au cours des trois derniers

mois de l'année 2011 ont été récupérés.

En raison d'une hausse de la population active de 29 300 personnes, ce qui est légèrement supérieur à la création d'emplois, le taux de chômage au Québec a connu une légère hausse de 0,1 point de pourcentage, pour se situer à 8 %. Mentionnons également que le taux d'activité du mois d'avril constitue le niveau le plus élevé depuis les 10 derniers mois. Cela témoigne de la confiance de la population à l'égard du marché du travail québécois.

Notons que le ministère de l'Emploi et de la Solidarité sociale, par l'entremise

d'Emploi-Québec, agit à la fois à titre de producteur, d'utilisateur et de diffuseur de données nationales et régionales sur le marché du travail. Il produit notamment *Le bulletin sur le marché du travail au Québec*, qui rend compte mensuellement de l'évolution de l'emploi, de la population active et du chômage. En plus, il répertorie de l'information par région, par secteur d'activité et par profession, ainsi que des comparaisons avec le Canada et l'Ontario. Celui-ci est disponible sur le site Internet d'Emploi-Québec à l'adresse suivante : www.emploi-quebec.gouv.qc.ca/imt/emploi-au-quebec.asp.



En avril, il s'est créé 22 000 emplois dans le domaine de la fabrication.

La CSST abaisse le taux moyen de 2 %

La Commission de la santé et de la sécurité du travail (CSST) annonce une baisse de 2% du taux moyen de cotisation des employeurs pour l'année 2013.

Le conseil d'administration de la CSST a déterminé lors de sa réunion d'aujourd'hui le taux moyen de cotisation 2013 pour les employeurs. Ce taux

a été fixé à 2,08 \$ du 100 \$ de masse salariale, soit 0,05 \$ de moins qu'en 2012. Ce taux permet notamment d'assurer le financement des programmes de la CSST, ainsi que le remboursement de la dette.

«Les bons résultats observés depuis quelques années en matière d'indemnisation nous permettent d'abaisser le

taux, tout en poursuivant la recapitalisation du régime de santé et de sécurité du travail. Depuis 2010, nous enregistrons une baisse cumulative du taux de 5 %», souligne le président du conseil d'administration et chef de la direction de la CSST, M. Michel Després.

«Nous récoltons aujourd'hui les fruits des efforts des travailleurs et des

employeurs de tous les milieux qui se sont traduits, entre autres, par une baisse de 37 % des accidents du travail depuis 2000. Malgré ce bilan positif, il nous faut redoubler d'efforts afin de faire de la santé et de la sécurité du travail une valeur de société, car chaque accident est un accident de trop, chaque décès est un décès de trop», conclut M. Després.

Solva Rec
 Environnement

Solva-Rec est sans contredit reconnu comme un chef de file en gestion environnementale.

Solva-Rec Environnement Inc. est une entreprise de services en gestion de matières dangereuses résiduelles oeuvrant dans différents domaines industriels du Québec. Son personnel est hautement qualifié et se démarque par une expérience de plus en plus reconnue avec des idées novatrices en gestion environnementale.

Merci à tous nos clients et employés

www.solva-rec.com



795, rue Lucien-Beaudin
 Saint-Jean-sur-Richelieu
 450 347-3008

TRANSPORT
Laberge

*25 ans
 de service hors pair*



*Merci à tous nos employés
 de nous avoir permis
 d'atteindre l'excellence au fil
 des années.*

1 800 360-4336
www.transportlaberge.com

Du financement pour aider les entreprises à adopter les technologies de l'information et des communications

Le Réseau des SADC et CAE et la Banque de développement du Canada (BDC) viennent de lancer un nouveau produit de financement pour aider les entreprises à adopter les technologies de l'information et des communications (TIC).

«Selon les entrepreneurs eux-mêmes, le premier obstacle à l'intégration des nouvelles technologies dans leur entreprise est le financement», explique Pierre Marois, président du Réseau des sociétés d'aide au développement des collectivités et des centres d'aide aux entreprises. Ce nouveau programme s'avère pertinent lorsqu'on constate que seulement près d'une PME sur deux ont un site web et 15 % seulement des entreprises en région ont un site transactionnel. «Les entrepreneurs n'ont plus le choix, s'ils veulent rester dans le marché, ils doivent adopter ces moyens technologiques», croit M. marois.

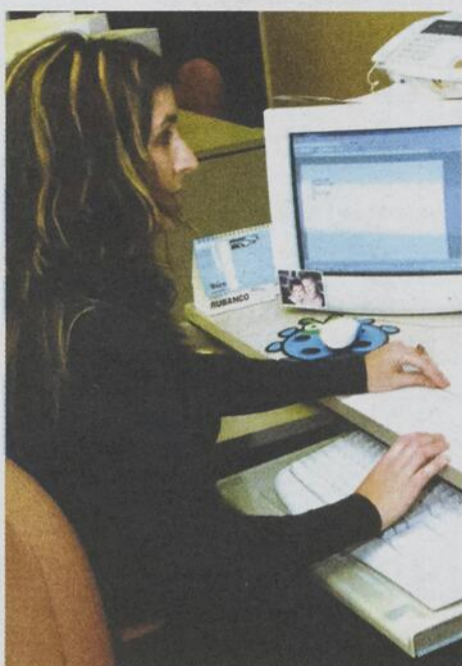
«L'impact des TIC sur la productivité, l'innovation et la compétitivité des PME est bien connu, affirme pour sa part Dany Grimard, vice-président Financement et consultation de BDC. De fait, une grande partie du problème de productivité au Québec et au Canada s'explique par l'insuffisance des investissements des entreprises en technologie.»

Pour financer des investissements en TIC, les entrepreneurs ont habituellement recours à du financement à court terme. Cette approche peut rapidement réduire le fonds de roulement de l'entreprise, observe Dany Grimard. Les prêts octroyés dans le cadre de cette initiative pourront être remboursés à moyen terme, ce qui permet aux entrepreneurs de préserver leur fonds de roulement pour faire face à d'autres obligations financières.

Les prêts offerts pourront être utilisés pour acquérir de l'équipement informatique (serveurs, ordinateurs, téléphonie et accessoires), des logiciels (gestion des relations clients, ressources humaines, chaîne d'approvisionnement, finances et comptabilité) ainsi que des services de consultation (planification, stratégie, sécurité, services en ligne) y compris des solutions Internet pour accroître les ventes en ligne.

OUTILS

La mise en place de ce produit financier s'inscrit dans une stratégie globale dans laquelle on retrouve plusieurs outils à la disposition des entrepreneurs. Elle comprend également les conférences gratuites «OPERATION branches les PME du Québec», présentées



Des PME tardent encore à se mettre à l'informatique.

par François Charron, chroniqueur Web à Salut Bonjour, en collaboration avec le Réseau des SADC et CAE.

La stratégie propose aussi des stages en entreprise liés aux TIC, de la formation offerte par Entrepreneurat Québec

ainsi que des services de consultation offerts par la BDC, pour les entrepreneurs qui auraient besoin d'un accompagnement au niveau des TIC et de la stratégie de marketing.

Dans le passé, les entrepreneurs ont été confrontés à un manque de financement pour ce type de projet. Pour remédier à cette lacune, les entreprises de toutes les régions du Québec, y compris les petites entités d'affaires telles que les bureaux personnels ou à domicile, peuvent se prévaloir d'un prêt dans le cadre de cette initiative. Les entrepreneurs qui en feront la demande bénéficieront d'un traitement accéléré et simplifié.

Les entrepreneurs peuvent communiquer directement avec le Centre d'aide aux entreprises Haute-Montérégie, au 450-357-9800, ou consulter le site www.caehm.com.

Les entrepreneurs dont les projets TIC ne dépassent pas 50 000\$ peuvent également faire leur demande de prêt en ligne. Les entreprises dont les besoins excèdent 50 000\$ ou qui sont déjà clientes de BDC peuvent communiquer avec le centre d'affaires BDC de leur région.

Des gens de cœur dans votre quartier



Venez nous visiter

Profitez d'une retraite saine et active !

Le Complexe Oasis St-Jean est fier de se classer parmi les 200 plus grands employeurs de la région.

Fort de ses 96 employés, notre résidence est la référence en habitation évolutive depuis 22 ans.

Appelez-nous pour une visite personnalisée

- Chambres, studios, appartements studios, 2 ½, 3 ½ et 4 ½
- Service de soins 24 h
- Repas, animation, service de sécurité, caisse Desjardins, salon de coiffure, pharmacie, dépanneur, salle de cinéma

450 349-5861

1050, rue Stéfoni, Saint-Jean-sur-Richelieu
www.chartwellquebec.ca



COMPLEXE OASIS ST-JEAN

4471008

Centre de santé et de services sociaux
 Haut-Richelieu – Rouville



**ON PREND SOIN
 DE NOTRE MONDE**

INFIRMIÈRES
INFIRMIÈRES AUXILIAIRES
PRÉPOSÉS AUX BÉNÉFICIAIRES

Venez consulter nos offres à :

onprendsoindenotremonde.qc.ca

4442505



Stade Alphonse-Desjardins



Remorquage Morin



Les Cours Singer



Saint-Jean Filtration



Ville de Saint-Blaise-sur-Richelieu



Ville de Chambly



Quincaillerie G.H. Berger

BMR Groupe Yves Gagnon

Fabricant d'enseignes lumineuses



Vitrierie Saran



Le Centre de Femmes du Haut-Richelieu



4465986



Alain & Robert Dupuis, propriétaires

396 Grand Bernier Nord,
St-Jean-sur-Richelieu

(450) 347-0313

www.enseignesperfection.qc.ca

Un incomparable service Appuyer-pour-Parler est arrivé.



Des appareils Appuyer-pour-Parler de pointe

Profitez de connexions instantanées en moins d'une seconde sur une sélection d'appareils incluant des téléphones intelligents et le Sonim XP5520 BOLT, le téléphone le plus robuste au monde.

Des services de prochaine génération sur un réseau 4G

Accédez aux vitesses de transmission de données 4G les plus rapides au pays pour les appareils Appuyer-pour-Parler – jusqu'à 1000 fois plus rapides que ce qui est présentement offert sur le marché. Utilisez la fonctionnalité Appuyer-pour-Parler tout en accédant simultanément à vos courriels, à vos messages texte, à Internet et à vos applications d'affaires. De plus, vous profitez du stockage en nuage pour vos contacts et vos groupes.

Plus vite à plus d'endroits

Obtenez la meilleure couverture Appuyer-pour-Parler 4G au pays – plus de 1,5 fois plus vaste que tout autre fournisseur. De plus, vous pouvez compter sur une couverture étendue partout aux États-Unis.

la vie est **Bell**

Offert aux magasins Bell suivants:

St-Jean-sur-Richelieu
395, boul. Séminaire Nord
450 348-5210

St-Jean-sur-Richelieu
Carrefour Richelieu
450 349-4400

L'offre prend fin le 31 mai 2012. Offert avec les appareils compatibles dans les zones de couverture de Bell Mobilité et celles de ses partenaires, là où la technologie le permet; voir bell.ca/couverture. Des frais d'interurbain et d'itinérance (y compris impôts étrangers) peuvent s'appliquer. L'option Appuyer-pour-Parler peut être ajoutée à un forfait postpayé. Des frais de transmission de données s'appliquent si vous n'êtes pas abonné à un forfait de données; des frais peuvent s'appliquer pour des applications, des options, le téléchargement de contenu et l'utilisation en itinérance lorsque vous êtes à l'extérieur de votre zone locale. Modifiable sans préavis. D'autres conditions s'appliquent. (1) Vitesses les plus rapides basées sur la comparaison des vitesses de données sur le réseau partagé 4G (HSPA+) du réseau accessible aux clients de Bell vs vitesses sur le réseau iDEN. La vitesse peut varier selon la topographie, les conditions environnementales, le type d'appareil et d'autres facteurs. La plus grande couverture pour l'intercommunication est basée sur une comparaison de l'étendue de la couverture du réseau partagé 4G (HSPA+) du réseau accessible aux clients de Bell vs du réseau iDen. Détails à bell.ca/couverture.