



VIE
AGRICOLE

CAHIER A-2

LE PEUPLE
COURRIER

11 août 1982

Nouvelle publication du M.A.P.A.Q. sur la production de la pomme de terre

QUEBEC- Les personnes qui sont à la recherche d'un document de vulgarisation sur une des productions les plus

répandues au Québec, soit la pomme de terre, seront heureuses d'appréhender la publication, par le ministère de

l'Agriculture, des Pêcheries et de l'Alimentation, d'une brochure intitulée: "La pomme de terre au

Québec". Les producteurs de cette denrée alimentaire, de même que les personnes intéressées par

cet important secteur de l'industrie agro-alimentaire québécoise, trouveront dans cette publication une foule de renseignements d'ordre général sur la production de la pomme de terre, avec photos en couleurs.

La brochure traite de la situation de ce légume au Québec, de sa biologie, des variétés cultivées et de l'achat des plants. La régie de culture, la récolte, la conservation et les principaux en-

nemis des plants sont d'autres sujets qui y sont développés. On y trouve aussi quelques notes à propos de la mise sur le marché, la commercialisation, la production des plants au Québec de même qu'une bibliographie détaillée afin de donner aux lecteurs la possibilité d'approfondir ces thèmes.

On peut se procurer "La pomme de terre au

Québec" au prix de 2\$ en écrivant au ministère de l'Agriculture, des Pêcheries et de l'Alimentation du Québec, case postale 1693, Québec, G1K 7J8. La demande doit être accompagnée d'un chèque ou mandat-porte fait à l'ordre du Ministre des Finances. La publication est également disponible au comptoir du M.A.P.A.Q., au 200-A chemin Sainte-Foy à Québec.



Que vous soyez producteurs, ou tout simplement intéressés par cet important secteur de l'industrie agro-alimentaire québécoise que constitue la pomme de terre, vous trouverez quantité de renseignements généraux à ce sujet dans une nouvelle publication du M.A.P.A.Q. intitulée "La pomme de terre au Québec". Il est possible de se la procurer au prix de 2\$ en écrivant au ministère de l'Agriculture, des Pêcheries et de l'Alimentation du Québec, case postale 1693, Québec, G1K 7J8. La demande doit être accompagnée d'un chèque ou mandat-poste fait à l'ordre du Ministre des Finances. La publication est également disponible au comptoir du M.A.P.A.Q., au 200-A, chemin Sainte-Foy, à Québec.

[Photo Marc Boniface - M.A.P.A.Q.]



L'Association du Parti Québécois de Montmagny-L'Islet

souhaite plein succès aux organisateurs de l'exposition agricole de Montmagny et veut souligner le mérite des producteurs agricoles dans l'économie du comté.



BENOIT GIARD INC.

Ville de L'Islet 247-3901



A l'occasion de la semaine agricole des comtés de

Montmagny, l'Islet, Kamouraska

Hommage à tous nos clients exposants et Bonne chance!

SINGER PRÉSENT À L'EXPO

DU 16 AU 22 AOÛT

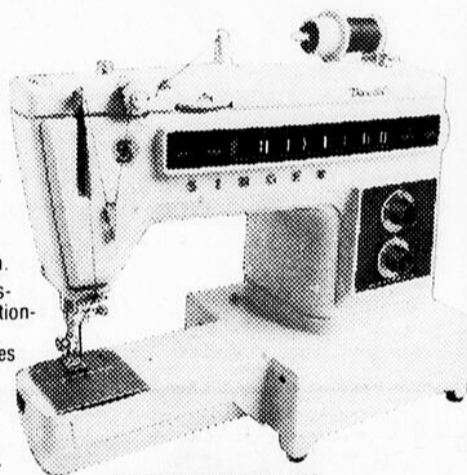
PRIX SPÉCIAUX

A CETTE OCCASION

NOTRE VEDETTE

ÉCONOMISEZ 200 \$

- Grâce à la sélection électronique des points, vous choisissez l'un des 14 points incorporés, au simple toucher d'un bouton.
- Un dispositif à bouton-poussoir vous permet de confectionner des boutonnieres de toutes grandeurs en 2 étapes rapides et faciles.
- À l'aide du bras libre, vous cousez aisément poignets, manches, ceintures montées et autres parties de vêtement difficiles d'accès.



LA TOUCH-TRONIC® 860

Rég.: 699 \$

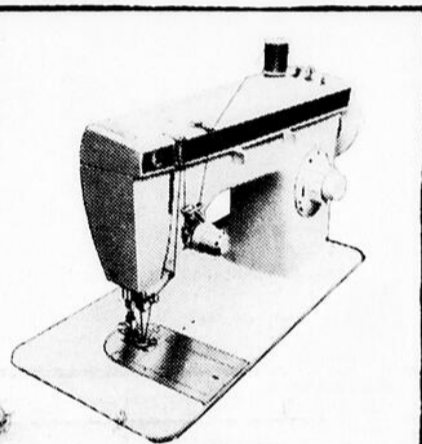
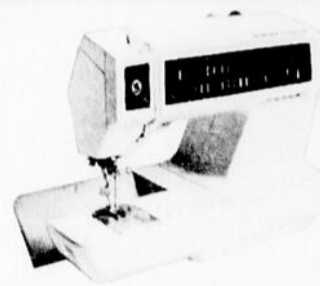
SPÉCIAL: **499 \$**

La machine à mémoire TOUCHE-TRONIC® 2010

La magicouture. Ses 27 points pré-programmés dans la mémoire électronique, son dispositif à boutonnière en exclusivité, son panneau Flip & Sew®, voilà du plaisir à coudre pour une vie durant.

ÉCONOMISEZ: 150 \$

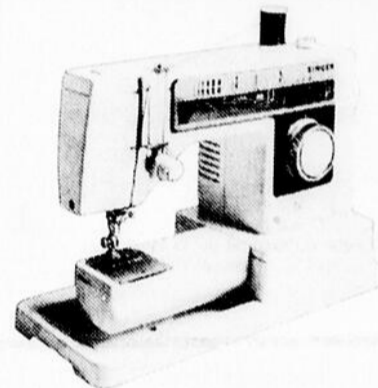
SPÉCIAL: **1 149 \$**



La Fashion Mate® 247

SUPER SPÉCIAL

129 \$



La Singer 6105

Un choix de 7 points vous offre un éventail complet de possibilités.

NOUVEAU MODÈLE 83
PRIX DE LANCEMENT

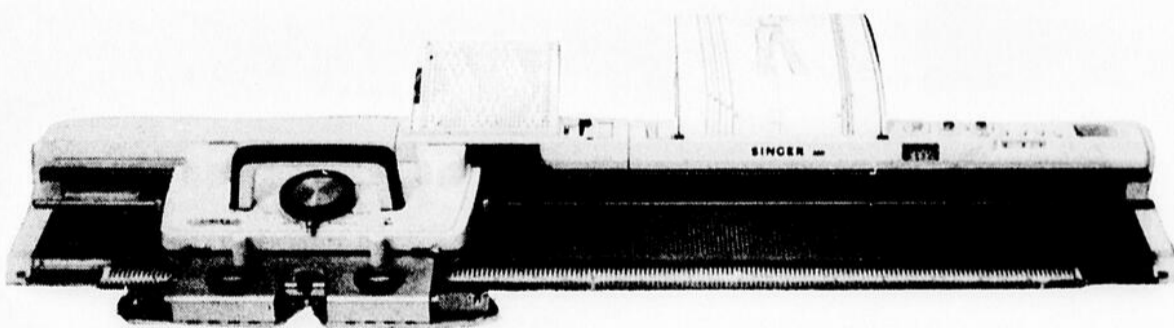
SPÉCIAL: **349 \$**

Notre tricoteuse Memo-Matic®
SK-360, elle a de l'étoffe

Economisez: 100 \$

SPÉCIAL: **449 \$**

Essai gratuit durant l'Expo
Une technicienne expérimentée sera à votre disposition pour répondre à vos questions



Ces spéciaux sont disponibles dès maintenant à nos trois magasins

SINGER



MONTMAGNY



74 St-Thomas

248-3734

Galeries Montmagny

248-3005

ARMAGH

67 Principale

466-2998

Ensilage: producteurs agricoles, gare aux gaz toxiques

QUEBEC - Depuis quelques années, l'ensilage des fourrages est une technique de conservation des aliments pour le bétail des plus populaires au Québec. Toutefois, cette technique peut présenter des risques mortels, si on ne prend pas garde aux gaz toxiques qui s'y trouvent.

C'est pourquoi le ministère de l'Agriculture, des Pêcheries et de l'Alimentation tient à rappeler aux agriculteurs d'être vigilants avant d'entrer dans un silo ou dans la salle qui lui est adjacente, car les végétaux ensilés dégagent des sous-produits dont certains sont particulièrement nocifs: les bioxydes de carbone (CO₂) et les bioxydes d'azote (NO₂).

Bioxyde de carbone (CO₂)

Le bioxyde de carbone est produit par la respiration des animaux, des humains et des plantes.

Or, le fourrage qui vient d'être récolté est toujours vivant et respire activement. Il dégage ainsi de grandes quantités de bioxyde de carbone qui se trouvent concentrées dans des endroits restreints, non ventilés, des espaces vides du silo et la salle adjacente.

De plus, ce gaz toxique est inodore, incolore et pratiquement impossible à détecter, sauf avec un équipement spécial.

L'inhalation de quantités importantes de bioxyde de carbone provoque des troubles visuels et une élévation de la pression artérielle, suivis d'évanouissement puis de l'asphyxie.

Bioxyde d'azote (NO₂)

En grande concentration, le bioxyde d'azote prend la forme de vapeurs rouge-orange et a une odeur d'eau de javel. Plus lourd que l'air, ce gaz très irritant risque de se retrouver au-dessus du fourrage ensilé, dans la partie vide du silo, et dans la salle adjacente.

Attention: la présence de ce gaz est probable pendant les deux à trois semaines suivant la mise en silo du fourrage.

L'exposition à de fortes concentrations de bioxyde d'azote peut entraîner la mort en quelques secondes.

Mesures préventives

Actuellement, il n'y a pas de techniques suffisamment développées pour utilisation par du personnel non spécialisé.

Il est donc essentiel d'appliquer des mesures préventives minimales avant d'entrer dans un silo ou dans la salle qui lui est adjacente.

Il faut:

-ventiler le silo pendant une à deux heures, en

opérant le souffleur à fourrages. Aucun appareil ou accessoire ne doit faire obstacle ni dévier le jet d'air sortant de la goulotte du tuyau de remplissage. Cette mesure peut être insuffisante si la surface de l'ensilage se trouve à 10 mètres ou plus sous la goulotte;

-ventiler mécaniquement (ventilateur électrique) la salle adjacente au silo afin d'en chasser tout gaz et de le remplacer par de l'air respirable. La salle adjacente au silo doit être séparée par une porte étanche, car un ventilateur d'étable pourrait entraîner le gaz toxique vers les animaux logés. Le ventilateur doit être situé au niveau du plancher, et une prise d'air adéquate doit permettre l'entrée d'air extérieur;

-ne jamais entrer dans un espace clos susceptible de renfermer des gaz toxiques sans être soigneusement attaché à un câble tenu solidement par une seconde personne située à l'extérieur du local. Cette seconde personne doit être affectée uniquement à cette tâche de surveillance et d'assistance. Elle doit physiquement être capable de tirer la première personne de l'endroit dangereux; -dans les trois semaines suivant la mise en silo, porter un masque

respiratoire (convenant pour le bioxyde de carbone et le bioxyde d'azote) pour entrer dans le silo ou la salle adjacente; -si la ventilation

adéquate du silo ou de la salle adjacente ne peut être réalisée de façon certaine, demander l'assistance d'un service disposant de l'équipement respiratoire requis.

Certains services municipaux des incendies ont ce type d'équipement; -durant les trois premières semaines suivant la mise en silo du

fourrage, interdire aux enfants, ouvriers agricoles et visiteurs l'accès aux silos, salles et locaux pouvant accumuler les gaz d'ensilage.



**Nous serons présent
à l'Expo-Montmagny
du 16 au 22 août**

Profitez de votre passage à l'Expo
pour visiter nos kiosques

MAGNAVOX  **HITACHI**

Tardif Electronique Inc.

910 Chemin Bellevue Est
Cap St-Ignace, Cté Montmagny

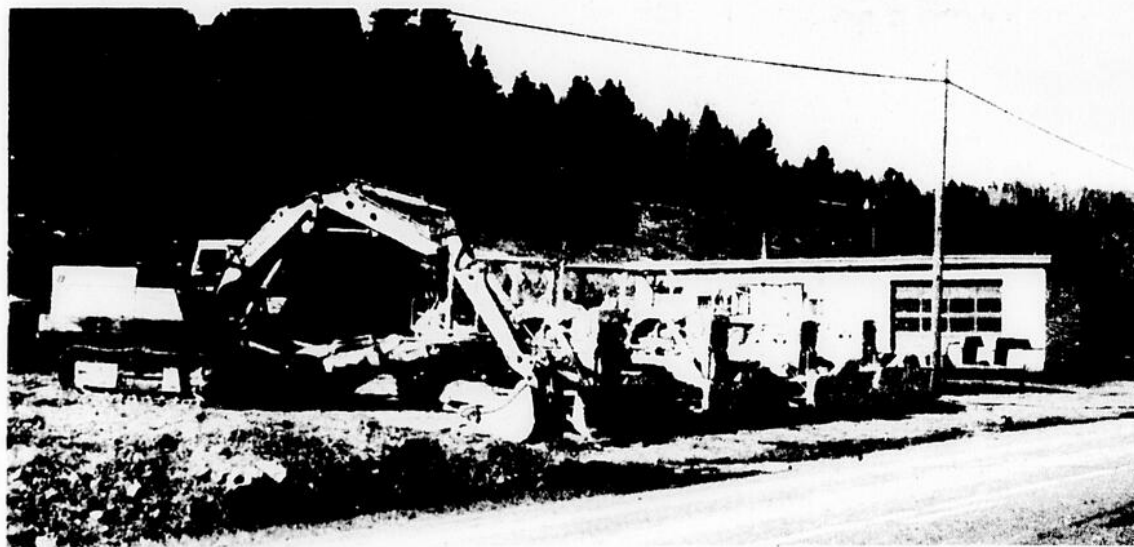
246-3774

1946 — 1982

DEPUIS
36 ANS A
VOTRE SERVICE

Notre devise:

**PARTICIPATION
EFFICACITE
SUCCES**



Nos opérateurs sont très compétents, ils ont plusieurs années d'expérience dans tous les domaines de location que nous faisons: travaux mécanisés sur les fermes, excavation, travail en forêt, travaux de construction de routes, d'aqueducs et autres...

LOCATION DE MACHINERIE LOURDE:

A VOTRE DISPOSITION:

3 pelles hydrauliques, 8 bulldozers avec divers attachements

Pourquoi courir un risque? Notre service est le meilleur!

AUSSI:

Nous vendons et installons des fosses septiques et nous faisons l'excavation de votre champ d'épuration



TRAMEL inc.

St Hubert
Cté. L'Islet, Québec G0R 2R0
Tél.: (418) 598-3341

Pour maintenir la qualité des grains récoltés

Ventilez les céréales entreposées

QUEBEC.- Ce sera bientôt le temps de récolter vos céréales. Le temps que vous y consacrez et les grains entreposés représentent une valeur trop importante pour vous permettre des négligences pouvant causer leur détérioration et leur perte. Les problèmes d'entreposage et de conservation des grains sont fréquents. Pour vous aider à les éviter ou à les résoudre, la Direction du développement et de la mise au point technique en génie rural du ministère de l'Agriculture, des Pêcheries et de l'Alimentation du Québec vous soumet quelques règles ou avis techniques pour maintenir la qualité des grains récoltés.

-nettoyer les abords extérieurs de la cellule; détruire les herbes, débris ou grains car ils peuvent loger des insectes;
-réparer les fissures ou peut s'infiltrer l'eau et ouvertures où peuvent entrer des rongeurs;
-installer un système de ventilation dans les cellules (et carrés à grain) qui n'en sont pas pourvues.

Ventiler les grains

Les grains sont vivants. Ils respirent et, de ce fait, ils dégagent chaleur et humidité.

La ventilation extrait de la masse cette chaleur et cette humidité qui, autrement, causent le "chauffage" et des pertes importantes.

A la récolte

Ventiler les grains secs (teneur en eau inférieure à 15%) sans délai et de

façon continue pendant les 3 à 4 jours suivant la récolte. Les grains légèrement trop humides (teneur en eau de 16%) seront ventilés continuellement jusqu'à ce que leur température atteignent 2° à 4° C. Quant aux grains à plus de 16% de teneur en eau, il faut d'abord les sécher à l'air chaud ou à l'air ambiant, puis les ventiler normalement par la suite.

A l'automne

La ventilation uniforme et abaisse la température de la masse de grain. Quand la température extérieure est de 5° à 8° C inférieure à celle du grain, ventiler continuellement (généralement pendant trois à cinq jours) jusqu'à ce que toute la masse soit refroidie.

Il faut environ trois cycles de la sorte pour

amener le grain à 2° à 4° C pour l'hiver.

Noter que l'on ventile sans arrêt par cycle complet, peu importe si le temps devient très humide pendant quelques jours. En effet, la rehumidification des grains est très lente et est amplement compensée par la ventilation par temps sec.

En tout temps

Si l'inspection des grains révèle une élévation de la température de la masse, la présence de points chauds ou des odeurs de moisissure,

ventiler sans délai et inspecter fréquemment les grains.

Inspecter les grains entreposés

Un thermomètre-sonde, composé de rallonges de 1 mètre et se raccordant à un boîtier de lecture, est un excellent investissement. Il permet de prendre les températures à différents niveaux.

L'odorat constitue un autre instrument, car les odeurs de moisissure sont très caractéristiques et constituent de bons indicateurs de problèmes:

-dans les premières semaines suivant la récolte, inspecter fréquemment pour détecter rapidement toute tendance du grain à "chauffer";

-inspecter soigneusement le cœur de la masse et sous le point de chute du convoyeur de remplissage, car c'est là que les particules fines s'accumulent et restreignent la ventilation. Le grain est donc susceptible de "chauffer" à cet endroit;

-si le grain a tendance à "chauffer", inspecter fréquemment et ventiler

au besoin; -si la température du grain est stable au cours de l'automne et de l'hiver, une inspection aux deux semaines suffira.

Tous les producteurs agricoles qui entreposent des grains sont invités à se procurer la publication "L'entreposage des grains à la ferme", laquelle est disponible aux bureaux de renseignements agricoles du ministère de l'Agriculture, des Pêcheries et de l'Alimentation du Québec.

Préparer les cellules d'entreposage

Un nettoyage à fond et une inspection prépareront les cellules à recevoir le nouveau grain:

-vider tout grain restant de la récolte précédente;
-nettoyer tout débris sur les parois et le plancher, dans les convoyeurs et conduites de ventilation;
-détecter toute présence d'insecte et faire un traitement insecticide approprié s'il y a lieu;

Tél.: 243-2933
G. Bolduc

243-2887
Y. Langlois

GOUTTIÈRE BELLECHASSE
Sans joint, couleurs assorties
Estimation gratuite

St-Raphaël,

Cté Bellechasse, P.Q.
G0R 4C0

Du 16 au 22 août...

L'EXPO DE MONTMAGNY

une véritable "AOÛTMANIE"

Nous sommes de la partie
À VOIR...

L'ordinateur personnel M 20



Spécialiste
sur place pour
mieux vous
informer

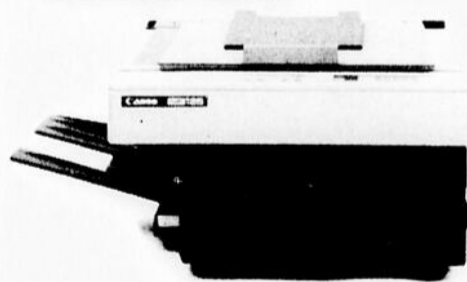


- Unité de base
- Mémoire à accès sélectif (RAM)
- Clavier alphanumérique
- Affichage en couleur
- Options
- Interface de série
- Unité de mini-disques souples
- Imprimantes
- Unité centrale
- Interface parallèle d'imprimante
- Affichage
- PR 2400

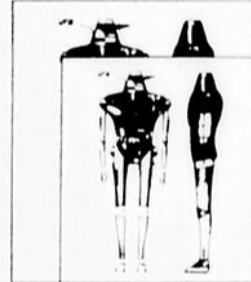
Canon
COPIEURS SUR PAPIER ORDINAIRE
NP125

Le petit copieur
qui réduit et agrandit

SPÉCIAL
jusqu'au 30 septembre
Contrat de location avec promesse
d'achat, sans intérêt sur modèles
120-125-210



Le NP125
de Canon
est le premier
copieur de
dimensions
réduites à offrir un
mode réduction
et un mode
agrandissement



En montre également équipement de bureau:
Machines à écrire - calculatrices - photocopieurs - classeurs
meubles pour le bureau et accessoires



JACQUES GAUMOND INC
Ameublement de Bureau
SERVICE DE REPARATION ET LOCATION

67 EST, ST-JEAN BAPTISTE, MONTMAGNY, G5V 1J9

Tél.: 248-2454



desjardins

Amis agriculteurs
Nous aimons parler d'argent avec vous

Un institution de qualité dans la
région votre caisse populaire est
attentive à vos besoins finan-
ciers.

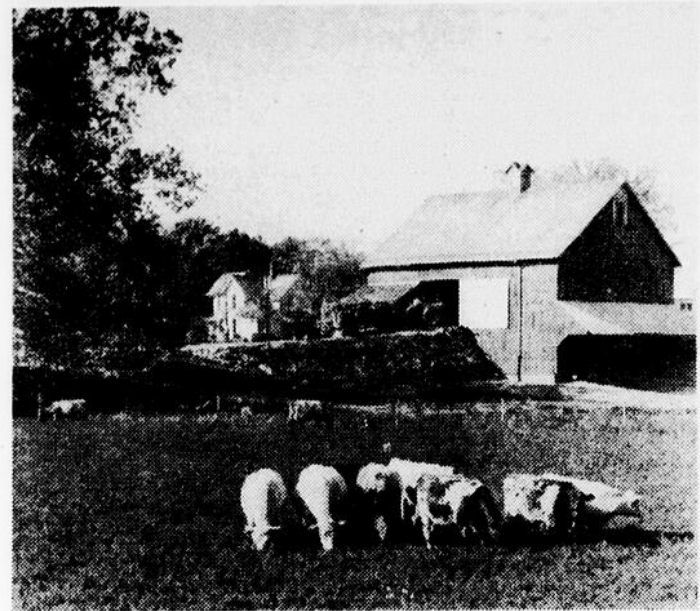
Grâce à un travail constant et
professionnel l'agriculteur oc-
cupe une place importante dans
notre milieu.

Nous aimons travailler avec des gens comme vous
Passez nous voir.

la caisse populaire  **desjardins**

St-Thomas de Montmagny

desjardins



A tous les exploitants agricoles qui ont l'intention de faire:

1. l'achat de bâtiments de ferme;
2. l'achat de terre additionnelle;
3. la réparation d'instruments aratoires, d'outillage ou de machinerie agricole et d'équipement de ferme;
4. la construction ou l'aménagement de parc d'engraissement.

Nous sommes à votre service!

Caisse populaire St-Pamphile 356-3336 Bernard Léveillé Gérant	Caisse populaire L'Islet-sur-Mer 247-5031 Marcel Fortin, gérant Comptoir: 247-3587	Caisse populaire St-Pacôme 852-2812 Ludovic Lévesque Gérant	Caisse populaire St-Eugène 247-3971 Hector Tondreau Gérant
Caisse populaire St-Onézime 856-2814 Michel Lavoie Gérant	Caisse populaire St-Gabriel Lallemant 852-2067 Roch Boucher Gérant	Caisse populaire St-Philippe de Néri 498-3054 Gilles Lévesque Gérant	Caisse populaire Ste-Anne de La Pocatière 856-2340 Bernard Turmel, d.g.
Caisse populaire Notre-Dame du Mont-Carmel 498-3184 Bertrand Rivard, gérant	Caisse populaire St-Roch des Aulnaies 354-2511 Adrienne C. Grenier Gérante	Caisse populaire Ste-Louise 354-2595 Jean Lizotte Gérant	Caisse populaire St-Aubert 598-6336 Blandine Caron Gérante
Caisse populaire St-Damase 598-6950 Lyne L. Fortin Gérante	Desjardins, une force qui nous appartient!		

Sont-elles moins coopératives parce que plus grosses?

Par André Charbonneau

La coopérative agro-alimentaire Agropur a réalisé pour la première fois l'année dernière un chiffre d'affaires excédent le demi milliard de dollars. Elle a acquis Les Fromageries d'Oka, les Produits laitiers Sutton Inc. et l'entreprise de transport de lait Beaudry et Lacoste Inc. en plus de fusionner les opérations de sa filiale Québec-Lait, d'ouvrir une importante meunerie et de conquérir de nouveaux marchés. Depuis, elle a acheté une grande partie des actifs de La Société

coopérative des Maîtres-Producteurs laitiers et renouvelé une entente d'approvisionnement de cinq ans avec Kraft. Elle se maintient ainsi facilement au rang de la plus importante entreprise laitière au Canada.

Fondée en 1938, sous le nom de Coopérative agricole de Granby, Agropur est rapidement devenue le symbole d'une expansion qui caractérise par ailleurs tout le secteur des coopératives laitières au Québec. Ses succès remarquables en ont fait un géant capable de

s'asseoir à la table des multinationales. Doit-on pour autant l'assimiler à l'une d'elles? Faut-il en outre lui reprocher son efficacité? Pour répondre à ces questions, il convient au préalable de bien poser la question de la dimension des coopératives.

La coopération, comme les plans conjoints, doit permettre à l'agriculteur de devenir et de faire collectivement ce qu'il ne saurait être et réaliser individuellement. Elle lui permet notamment de devenir "gros parmi les gros" tout en demeurant "petit parmi les petits".

Elle l'aide en somme à négocier d'égal à égal avec Kraft sans sacrifier la dimension familiale de son exploitation agricole. Vu sous cet angle, la taille d'une coopérative ou d'un plan conjoint est à déterminer en fonction de la taille des partenaires socio-économiques avec lesquels il ou elle sera appelé (e) à travailler.

La coopération, ou le syndicalisme agricole, n'a pas été à l'origine du gigantisme qui caractérise l'économie occidentale actuelle. Elle n'a pas choisi ses partenaires mais elle doit

tenir compte de ce qu'ils sont pour se définir en tant qu'agent chargé de marchander collectivement les achats et les ventes de ses propriétaires-usagers. A ce titre, elle n'a pas à avoir honte d'être devenue une puissance économique capable de tenir tête à des fournisseurs ou à des intermédiaires non moins gigantesques.

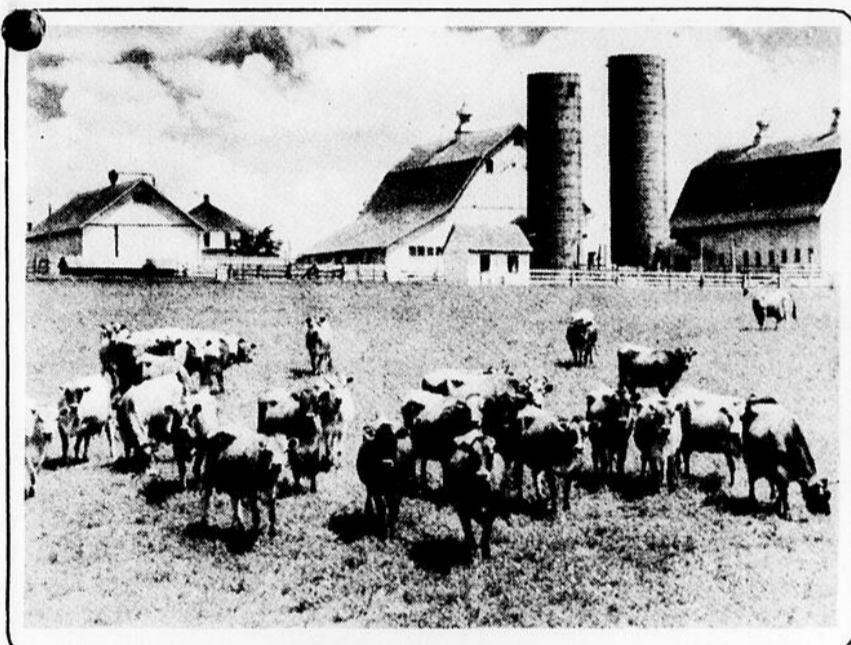
La coopération n'a pas non plus été à l'origine de la standardisation des produits, des méthodes de vente basées sur les économies d'échelle ou de l'intégration des

divers paliers de l'agro-alimentaire. Elle a simplement permis aux agriculteurs de s'insérer dans ce processus universel. Elle les a dotés d'une entreprise collective adaptée au monde industriel et commercial existant.

D'autres coopératives peuvent à bon droit choisir des partenaires moins encombrants, des objectifs moins mercantiles ou des méthodes plus humaines. Mais on ne peut pas reprocher à Agropur ou à d'autres coopératives agro-alimentaires québécoises d'avoir su occuper la

place que le système économique actuel aurait autrement attribué à une quelconque multinationale.

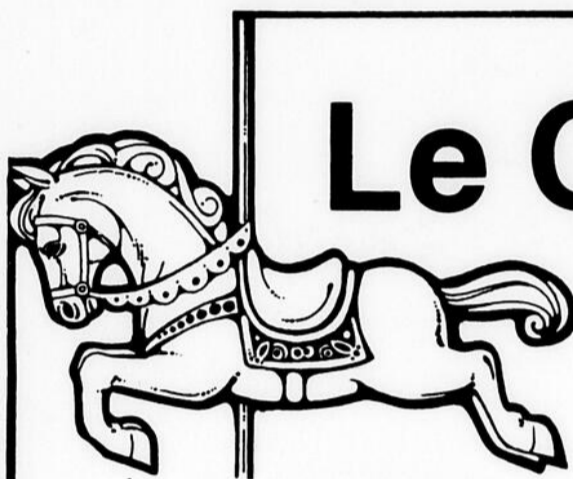
Ces entreprises appartiennent au moins aux agriculteurs du Québec. Si ceux-ci s'y perçoivent plus usagers que propriétaires, c'est que la coopération a mieux réussi à accomplir son rôle d'entreprise que son rôle d'association. Il faut espérer qu'un jour elle obtienne autant de succès sur ce dernier plan, mais ce n'est pas une raison pour ne pas reconnaître ce qu'elle a déjà réalisé.



**Le 11e
Festival
de l'Oie
Blanche
s'en vient**

Viens, le 11e est pour t'oie
Du 14 au 24 octobre

A Expo-Montmagny les membres du comité organisateur et les hôtesses vous invitent à venir les rencontrer au kiosque du festival. Demandez votre programme 1982. **Bienvenue à tous**



Le C.L.S.C.

**vous
attend!**

**Vous êtes tous invités à la présentation
des services du C.L.S.C.**

Nous vous offrons aussi un
SERVICE DE GARDERIE
GRATUIT

Le Farfadet administre la garderie

**Vous pourrez profiter de l'occasion pour rencontrer
des représentants des organismes suivants:**

- Habitation populaire de la Côte du Sud
- L'Oseille
- Le comité d'aménagement des rivières de Montmagny
- Le comité de sauvegarde de l'ancienne banque
- Le club Lions qui fera la promotion de la machine à glace offerte à la ville de Montmagny

**Le personnel du C.L.S.C. compte bien vous
rencontrer à sa tente sur le site
l'expo-Montmagny**


C.L.S.C. Montmagny-Sud

N.B.: Cette présentation représente aussi l'assemblée générale annuelle d'information du C.L.S.C. Montmagny-Sud

BINGO

ORGANISÉ PAR LA
SOCIÉTÉ D'AGRICULTURE DE MONTMAGNY

LUNDI SOIR 16 AOÛT
A 20 HEURES
À L'ARÉNA DE
MONTMAGNY

PRIX DE PRÉSENCE
AUTOMOBILE

"LADA" 82

TAXE ET LICENCE
NON INCLUSES

OU 5 000 \$ EN
ARGENT

15 TOURS DE BINGO POUR 4,00 \$
PRIX DE
200,00 \$ CHAQUE TOUR

PLUSIEURS TOURS SPÉCIAUX DE
MILLE DOLLARS

CE SUPER-BINGO SERA DIRIGÉ PAR
J.-E. PRUD'HOMME
LE VÉRITABLE PROFESSIONNEL DU BINGO
LA PLUS GRANDE ORGANISATION
DE BINGO AU MONDE

EXPOSITION AG

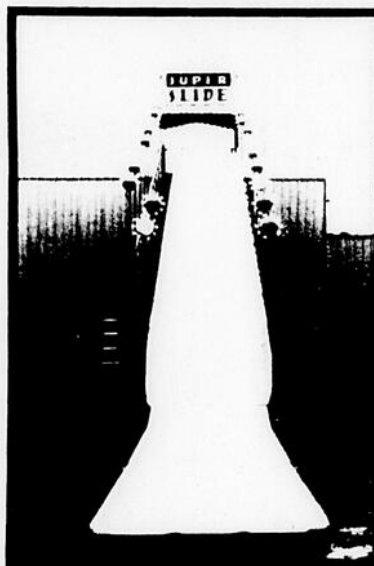
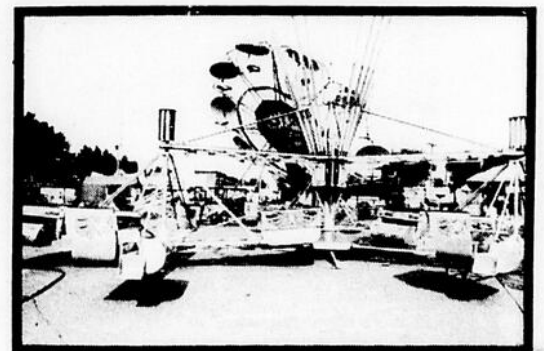
DU DISTRICT DE MONTM

16 AU 22 AOÛT 1

L'AOÛTMANI



LES MANÈGES
DE
BEAUCE CARNAVAL



LE MARCHAND
DE BONHEUR

ATTRACTIONS SPÉCIALES

- 17 août: Méchoui au lapin
- 18 août: Epluchette de blé d'Inde GRATUITE
- 19 août: Méchoui au boeuf
- 20 août: Méchoui à l'agneau
- 21 août: Tire de tracteur
Dégustation de poulet sur la broche
- 22 août: Tire de chevaux
Gala FOLKLORIQUE amateur

JO

9h
10h
11h
12h
13h
15h
16h

M

L'AOÛTM

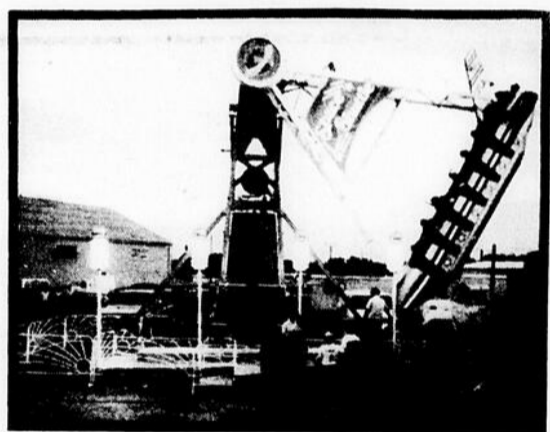


AGRICOLE

ONTMAGNY

ÛT 1982

ANIE



JOURNÉE DES ENFANTS

PROGRAMME

9h30: Accueil
 10h00: Activités d'animation
 11h00: Spectacle de BOOM le CLOWN
 12h00: Pique-nique sous le grand chapiteau
 13h00: Manèges de Beauce Carnaval
 15h00: Spectacle de RONALD MC DONALD
 16h00: Epluchette de blé d'Inde GRATUITE

MERCREDI, 18 AOÛT, 9h30

PROGRAMME QUOTIDIEN

Mardi, 17 août

9h00: Activités des Jeunes Eleveurs
 9h00: Jugement des moutons
 10h00: Jugement des travaux d'artisanat
 18h00: Méchoui au lapin
 Animation: Etienne Bouchard, Francine Desjardins
 20h00: Ouverture officielle de l'Exposition
 20h00: Spectacle gratuit dans l'aréna
 21h00: Musique & danse sous la grande tente

Mercredi, 18 août

9h00: Jugement des bovins Ayrshire
 9h00: Jugement des bovins Jersey
 18h00: Epluchette de blé d'Inde gratuite
 20h30: Spectacle gratuit dans l'aréna
 21h00: Musique & danse sous la grande tente

Jeudi, 19 août

9h00: Jugement des bovins Holstein
 18h00: Méchoui au boeuf
 Animation: Etienne Bouchard, Francine Desjardins
 19h30: Classement des bouvillons pour encan
 20h00: Encan de bovins classés
 21h00: Spectacle gratuit dans l'aréna
 21h00: SUPER DISCO C.K.B.M. sous la grande tente

Vendredi, 20 août

9h00: Jugement des bovins de boucherie
 9h00: Jugement des bovins Canadiens
 18h00: Méchoui à l'agneau
 Animation: Etienne Bouchard, Francine Desjardins
 20h30: Spectacle gratuit dans l'aréna
 21h00: SUPER BAVAROISE dans la grande tente

Samedi, 21 août

9h00: Jugement des chevaux
 13h00: Tire de tracteurs
 18h00: Dégustation de poulet sur la broche
 21h00: Soirée RETRO BUD
 21h30: Spectacle gratuit dans l'aréna

Dimanche, 22 août

10h00: Messe dans l'aréna
 13h00: Tire de chevaux
 13h30: GALA FOLKLORIQUE amateur sous la grande tente
 13h30: Spectacle gratuit dans l'aréna
 20h30: Spectacle gratuit dans l'aréna
 23h00: Fermeture de l'Exposition

L'événement de l'année à l'est de Québec

SPECTACLES GRATUITS



DANS L'ARÉNA

EN VEDETTE

Riccardo Troupe, acrobates
 Canestrelli Family, équilibristes
 Eric Badicton et ses chiens savants
 Le cheval parlant
 Ilona & Lucia, trapézistes
 Boum le Clown
 The Rolling Diamond, virtuose du patin à roulettes
 Lady Diana, équilibriste

SOUS LA GRANDE TENTE

Mardi et mercredi: **MUSIQUE POPULAIRE**
 Soirée **Disco C.K.B.M.** - jeudi
 Soirée **Bavaroise** - vendredi
 Soirée **Rétro Bud** - samedi
 Gala **Folklorique** amateur - dimanche après-midi

LES MEILLEURS DE L'ANNÉE

TMANIE



Un problème d'information agricole

Par André Charbonneau

Le dynamisme dont ont fait preuve les producteurs agricoles au cours des dernières années est en train de se retourner contre eux. Profitant du fait que le public n'est pas au courant de l'évolution très rapide qu'a connu l'agriculture, divers pouvoirs économiques se servent de la presse pour décrier les aspects de cette évolution qui ne correspondent pas à leurs intérêts.

Il est en effet facile de rédiger des titres à sensation dans le domaine agricole. Le cas de l'abattage prématuré des vieilles pondeuses en fournit un exemple. Qu'est-ce qu'une vieille pondeuse? En agriculture traditionnelle, une poule pouvait survivre plus de dix ans mais aujourd'hui si on prolonge son existence au delà de dix sept mois, on le fait au détriment de l'intérêt des consommateurs. La qualité des oeufs diminue en effet avec l'âge de la pondeuse, ainsi que sa productivité, une fois passé le cap des rendements optima qui se situe quelques mois à peine après son entrée en production.

En tenant compte de ce phénomène ignoré de leurs ancêtres, les nouveaux aviculteurs ne font que rencontrer les désirs des consommateurs qui recherchent des oeufs de plus en plus frais au moindre coût possible. Négligeant de leur côté ces exigences, les journalistes ont dénoncé comme contraire aux intérêts des consommateurs la réduction de l'âge des pondeuses abattues.

Si j'écris par ailleurs qu'un producteur québécois n'exagère pas lorsqu'il investit quelque 300 000\$ sur sa ferme, je parais m'éloigner de l'image traditionnelle de la ferme familiale qui exigeait dix fois moins de capitaux. Pourtant, je demeure bien en deça de

la réalité nord-américaine qui réclame des investissements plus proches du million de dollars. Il est facile des lors de faire croire que notre agriculture évolue dans un sens défavorable au petit exploitant même si en pratique l'agriculteur québécois a conservé les caractéristiques de ce type de producteur.

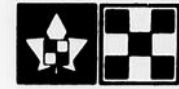
Si j'annonce que le prix des aliments a grimpé de 75% en cinq ans, je ne

fausse pas la réalité mais j'évite de préciser qu'il s'agit là d'un phénomène en bonne partie attribuable à l'habitude d'importer de nombreuses denrées étrangères. Si dans un même souffle, je précise que le prix des aliments aux Etats-Unis est de X% inférieur à celui qui prévaut au Canada, je laisse entendre que les Canadiens auraient intérêt à s'approvisionner ailleurs

qu'au pays, alors qu'en réalité, compte tenu de la valeur du dollar, une telle éventualité conduirait à une nouvelle flambée des prix alimentaires. Bref, toute nouvelle qui n'est pas située dans son contexte est faussée au départ. Faute de pouvoir contrôler toutes les données qui devraient normalement accompagner un fait relevé par la presse, le lecteur devrait du moins se

méfier des informations qui ne comportent pas un minimum d'effort pour l'aider à se situer. En somme, tout texte journalistique qui n'a pas une certaine épaisseur historique n'a pas de sens et ne mérite aucune crédibilité. L'homme a besoin de deux yeux pour voir en relief: le premier pour saisir l'instant présent; le second pour savoir comment il se situe par rapport à la réalité.

ATTENTION Producteurs agricoles du comté de L'Islet



Ralston Purina
Canada Inc.

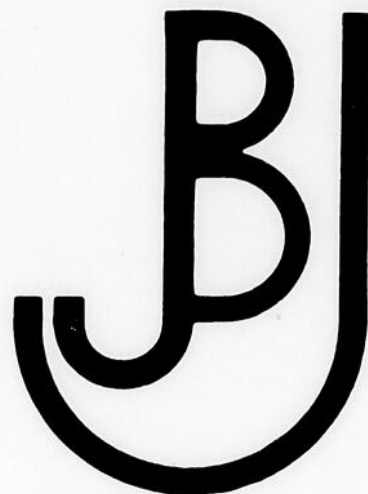
FERME AVICOLE DENYS BÉLANGER Ste-Louise

Vous offre tous les genres
de moulée pour tous
les animaux
En vrac ou en sacs
Service de livraison

FERME AVICOLE DENYS BELANGER



Ste-Louise, Cté l'Islet
Qué., GOR 3K0
(418) 354-2557



"NOTRE BLANCHISSEUR"

CULTIVATEURS ATTENTION

POUR LA **5^e ANNEE**
CONSECUTIVE



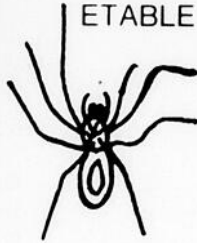
NETTOYAGE & BLANCHISSAGE
ETABLE, PORCHERIE, POULAILLER

CONTACTEZ

JEAN-BAPTISTE JEAN

ST-JEAN PORT-JOLI

TEL: **598-6580**



Venez discuter **ÉNERGIE** et **ÉCONOMIE** avec nous à notre kiosque
lors de votre passage à l'Expo de Montmagny du 16 au 22 août



FOURNAISES MIXTES À AIR CHAUD BOIS/ÉLECTRICITÉ BOIS OU CHARBON/ÉLECTRICITÉ

Du chauffage électrique aux fournaies à air chaud WB 100/E (bois) ou WG 100/E (bois ou charbon). Comme toujours, vous pouvez compter sur la qualité et l'efficacité des produits et service offerts par Newmac... Les spécialistes des fournaies mixtes conçues pour conserver l'énergie.



UNE PLUS GRANDE PROTECTION

S'ADAPTE AVEC FACILITE
AUX SYSTEMES A AIR CHAUD
ELECTRIQUE ET A L'HUILE
TRES ECONOMIQUE

VOTRE ASSURANCE CHALEUR

EN CAS DE PANNE D'ELECTRICITE
OU DE PENURIE D'HUILE A CHAUFFAGE

SAUVEZ... de l'argent

SAUVEZ... de l'énergie

PROTEGEZ-VOUS... contre le froid

L'électricité peut manquer à cause de grève de tempête
de problèmes techniques, même de sabotage.

Le prix de l'huile à chauffage continuera d'augmenter avec
la possibilité d'un manque d'approvisionnement, surtout en hiver.



LAB 36°
AVEC CENDRIER



LAB 30° AVEC
VENTILATEUR



LAB 30° COMBINE AVEC SYSTEME A AIR
CHAUD, A L'HUILE OU ELECTRIQUE



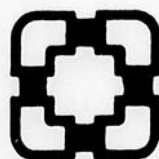
LAB 30° AVEC SERPENTIN POUR L'EAU CHAUDE

GAROFEU

Garofeu est la mascotte de la campagne annuelle de prévention des incendies forestiers, au Québec. Suivons son exemple.

Soyons toujours d'une extrême prudence en forêt et lorsque nous découvrons un incendie, signalons-le immédiatement à la Société de conservation de notre région.

Rappelons-nous qu'une personne sur sept vit de la forêt au Québec.



Fabrecque & Fils
ENR.

PLOMBERIE CHAUFFAGE

VENTE — INSTALLATION — REPARATION

358 est, Boul. Taché, Montmagny.

BRULEUR
A L'HUILE

Tél.: 248-1261

La forêt québécoise, table d'hôte pour les insectes gastronomes

par Richard Lacoursière, correspondant régional d'Hebdo-science

Les amateurs de verdure en mal de printemps ne sont pas seuls à surveiller l'éclatement des bourgeons. D'autres petits êtres, friands de feuillage, s'attaqueront bientôt à une table d'hôte plantureuse : la forêt québécoise.

La gourmandise de certains insectes risque d'ailleurs d'occasionner des dégâts importants dans certains secteurs de la province en 1982. La tordeuse des bourgeons de l'épinette (*Choristoneura fumiferana* Clem.), notamment, ne semble pas vouloir rester sur sa faim. Selon le Service d'entomologie du ministère de l'Énergie et des Ressources, les populations de tordeuse devraient même s'accroître cette année dans les régions de Montréal, Trois-Rivières, Bas St-Laurent, Gas-

pésie et Saguenay-Lac St-Jean.

La tordeuse, qui a connu une forte recrudescence en 1981, a déjà infesté plus de 17 millions d'hectares de forêt au Québec, les zones de mortalité couvrant une superficie de 10 millions d'hectares environ.

La livrée...

La livrée des forêts (*Malacosoma disstria*, Hbn.), qui se nourrit de peuplier faux-tremble et d'érable à sucre, a elle aussi atteint un nouveau sommet en 1981, infestant une superficie de 750 000 hectares.

Sauf pour les divisions de recensement (DR) de Nicolet, Lotbinière, Arthabaska, Wolfe, Mégantic, Frontenac et la Beauce, où l'infestation risque d'être sévère cette année encore, le Service

d'entomologie prévoit cependant une chute importante des populations en 1982. Cette chute serait due à trois facteurs principaux : la présence d'une maladie virale, un fort taux de parasitisme et une diminution importante des dépôts d'œufs.

Les diprions...

Le diprion de Swaine (*Neodiprion swaini*, Midd.), qui a causé des dégâts importants dans les forêts de pin gris de la Mauricie et du Lac St-Jean en 1981, risquerait lui aussi d'occasionner des pertes forestières considérables à brève échéance.

Le diprion européen de l'épinette (*Gylpinia hercyniae* Htg.), dont les populations ont sensiblement augmenté en 1981 dans les régions situées au sud du St-Laurent, serait également à

surveiller cette année, particulièrement dans les DR de Dorchester, Frontenac, Mégantic et Lotbinière de même que dans les régions du Haut-St-Maurice, de l'Estrie, du Bas St-Laurent-Gaspésie et de l'Outaouais.

La spongieuse...

L'absence de neige pour protéger les œufs du froid au cours de l'hiver 1981, combinée à une maladie virale,

a décimé les populations de spongieuse l'année dernière, diminuant de moitié environ la superficie totale infestée par cet insecte. Pour 1982 toutefois, le dépistage des masses d'œufs laisse présager une recrudescence des populations, particulièrement dans les DR de Terrebonne, Joliette, Bagot Drummond et Champlain.

Et les autres

Plusieurs autres insectes s'attablent chaque année devant les feuillus ou les conifères du Québec. Le Service d'entomologie du MER en recense une vingtaine au moins dans son dernier relevé. Tous ces insectes ne s'attaquent pas forcément à la forêt naturelle. Certains, tel le nodulier du pin gris, sont restreints à une plantation seule.

Par ailleurs, certains insectes peuvent demeurer en latence pendant plusieurs années et exploser soudainement sans que l'on sache trop comment ni pourquoi. C'est ce qui s'est produit l'année dernière avec le diprion européen de l'épinette. De même, l'altise du peuplier (*Altica populi*, Brown) occasionnait des dégâts pour la première fois au Québec, à Saint-Roch-de-Mékinac.

AVIS AUX AGRICULTEURS

Nous sommes à votre disposition pour les régions de
LÉVIS à MONTMAGNY

Service
d'épandage de
pierre à chaux



-Produits de qualité -Camions équipés pour travail rapide -Plusieurs années dans le domaine

Pour vos commandes, appelez-nous

TRANSPORT THIBAUT

CO-OP St-Charles, Bellechasse 887-3391 L'Islet CO-OP Co-Op Montmagny 248-2486 L'Islet 247-3529

CULTIVATEURS... NOUS SOMMES À VOTRE SERVICE

4 camions
desservants les
comtés de
Montmagny
L'Islet
Bellechasse

**VENEZ VISITER
NOTRE KIOSQUE
À L'EXPO DE
MONTMAGNY**

CONCESSIONNAIRE: **DE LAVAL**
LE GROUPE ALFA-LAVAL

BILODEAU & FILS ENR.

Richard Bilodeau prop.

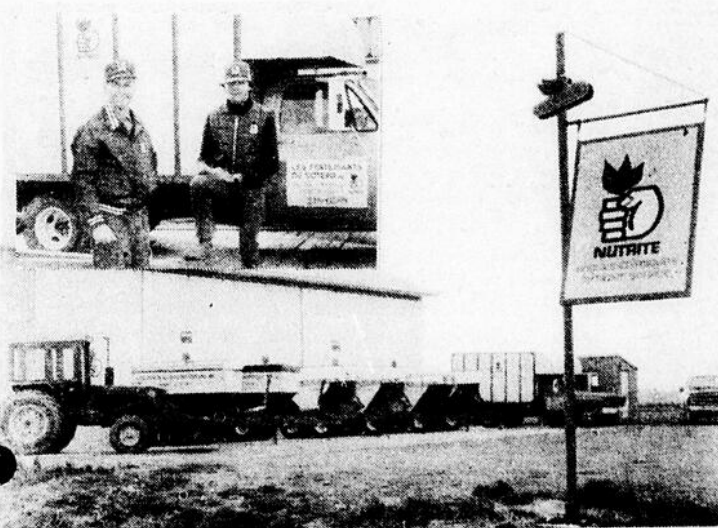
328 Chemin Côteau-Nord
sortie 376 Autoroute 20 Montmagny face à Dallaire Transport
248-5908



**NUTRITE
ÇA ME PROFITE**

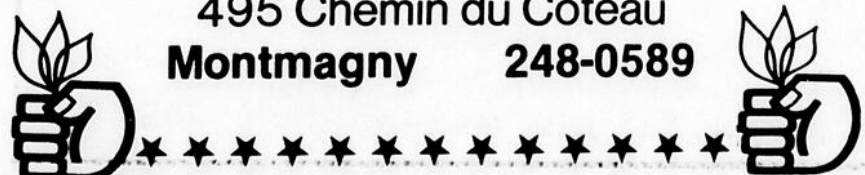
Merci à tous nos clients pour l'encouragement accordé au cours de l'année.

Nous profiterons de notre passage à l'Expo de Montmagny du 16 au 22 août pour vous rencontrer.



**LES FERTILISANTS
DU CÔTEAU INC.**

René Proulx, prop.
495 Chemin du Côteau
Montmagny 248-0589



Les images par satellite sont de plus en plus utiles

Des champs de blé rouges, des lacs noirs, des terres bleues, voilà ce qu'on retrouve sur une image prise via satellite. A quoi peut bien servir cette mosaïque de couleurs? «Au Canada», explique M. Guertin, du Centre canadien de télédétection (CCT), cette technique est utilisée depuis 1972 dans l'inventaire et la gestion des ressources naturelles de même qu'en agriculture.

Le satellite américain Landsat était jusqu'à tout récemment le seul

fournisseur d'images. Il photographiait la terre dans différentes bandes de couleurs du spectre lumineux. «En photographiant le Nouveau-Brunswick dans la bande infra-rouge, par exemple, on a pu détecter des activités volcaniques dans cette région car l'infra-rouge permet de repérer des sources de chaleur» de dire M. Guertin.

L'image Landsat est composée de points qui correspondent à une surface au sol de 60 à 80 mètres de côté.

Landsat est surtout efficace dans l'étude des couverts végétaux homogènes comme les forêts du nord du Québec où une même espèce d'arbre peuple de grandes surfaces.

Les agriculteurs en bénéficient...

Lors du dernier congrès de l'Association canadienne-française pour l'avancement des sciences (ACFAS), M. K. Thompson, du CCT, détaillait l'appli-

cation des données Landsat dans la gestion des pâturages des prairies canadiennes. «La superficie de ces pâturages représente quelques millions d'hectares semi-arides et leur inspection se faisait normalement à pied».

Les images du satellite ont permis de cartographier instantané-

ment les surfaces cultivées en friche, le degré de présence de mauvaises herbes, les parcelles surexploitées, etc. Chaque catégorie se distingue par une teinte ou une intensité de couleur différente. On peut ainsi mieux gérer les ressources et diminuer les pertes et le gaspillage des sols.

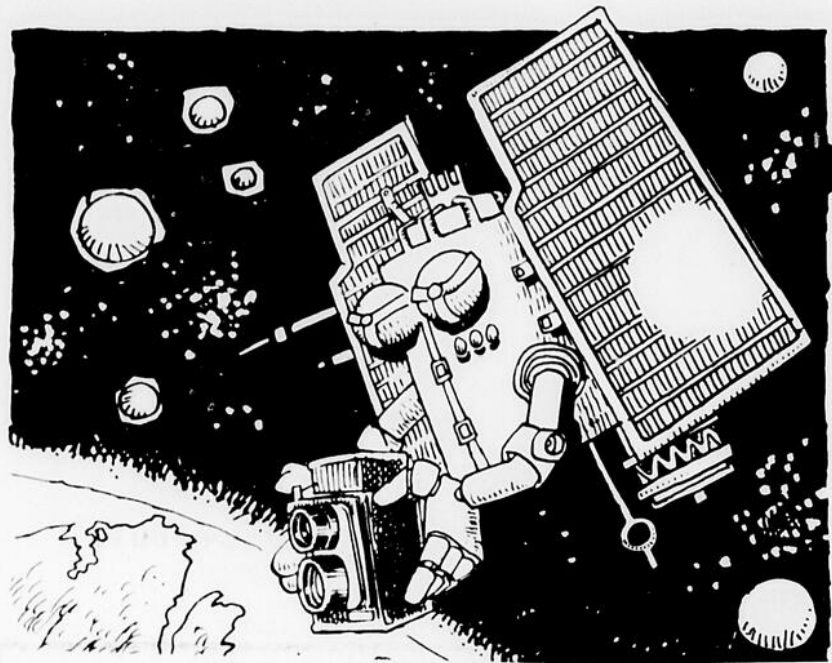
... les forestiers aussi

La Société de conservation de l'Outaouais (SCO) utilise aussi les images Landsat. «Dans la lutte contre les feux de forêts», précise M. Watson de la SCO, il faut prendre des décisions rapidement. Landsat nous donne accès instantanément à

une foule d'informations concernant la région où le feu se déclare.»

La carte de répartition des essences était autrefois colorée à la main; pour couvrir le territoire de 80 000 km² de la SCO, il fallait trois ans de travail.

L'utilisation des données du satellite

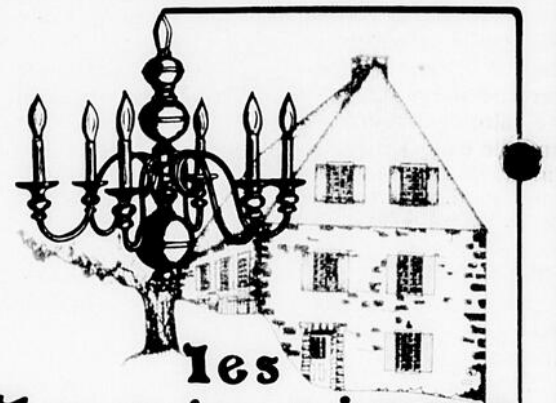


Nous serons présent à l'Expo-Montmagny

DU 16 AU 22 AOÛT

Profitez de votre passage à l'Expo pour visiter notre kiosque et bénéficier de nos nombreux

SPÉCIAUX EXPO

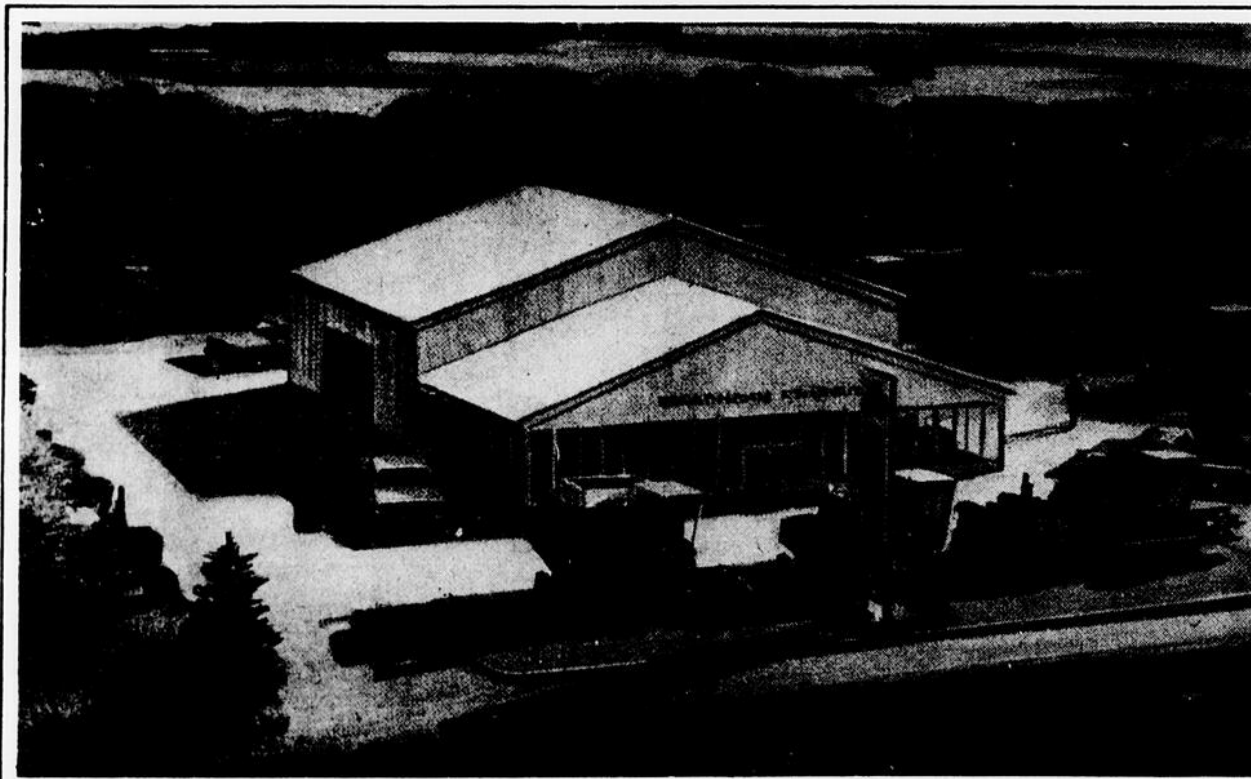


les
LUMINAIRES
du
VIEUX MOULIN

Pauline Gendreau, prop.
22 des Canotiers, Montmagny
248-6015

L'endroit où vous achetez,

compte autant de nos jours que l'achat lui-même



Pensez à trois points avant d'acheter

- (1) Aucune machine n'est supérieure à l'homme qui vous la vend.
- (2) Tout concessionnaire ordinaire saura vous vendre une fois. Mais seul un concessionnaire extraordinaire saura vous garder.
- (3) L'entretien, ce n'est pas juste vendre une pièce — ou faire une promesse. C'est une question d'attitude.

C'est la raison pour laquelle nous envoyons notre personnel dans une école de formation pour mécaniciens, les relient à un système de distribution aérienne des pièces automatisé. Et améliorons systématiquement le service après-vente qu'ils vous donnent. En résumé, nous ne nous contentons pas de vous vendre puis de vous oublier. Nous faisons plus que vendre — plus que remplir votre commande, car nos clients méritent beaucoup plus.



**INTERNATIONAL HARVESTER
CANADA**

Profitez de votre passage à l'Expo de Montmagny du 16 au 22 août pour venir nous rencontrer sur le terrain



Jean-Guy et Denis Bolduc Inc.

(CONCESSIONNAIRE ACCREDITÉ 118)

La Durantaye, Cté Bellechasse

Tél.: 418 / 884-2841

Tél.: 418 / 884-2842



aux agriculteurs, forestiers et prospecteurs

permet maintenant la couverture complète du territoire de la SCO en moins de 14 jours! Le coût en est donc considérablement diminué et l'opération peut se répéter à tout les trois ou cinq ans tenant ainsi à jour le portrait exact du territoire.

Chaque année la SCO combat environ 350 feux de forêts. Grâce à l'amélioration de certaines techniques et plus particulièrement à l'utilisation de la télédétection, elle a pu réduire à 3 hectares la superficie moyenne brûlée, alors qu'il y a 15 ans elle était de 15 hectares.

SPOT, un nouveau venu

On prévoit pour 1984 le lancement d'un nouveau satellite : le système SPOT.

D'une grande précision, l'image SPOT se compose de points correspondant à une surface au sol de 10 à 20 m d'arête. Contrairement à Landsat, SPOT permettra de repérer de petites structures comme les fossés d'irrigation, les chemins d'exploitation ou les petits boisés.

« En fournissant plus de détails sur l'état des

sols, l'image SPOT facilitera la planification de systèmes d'irrigation et l'aménagement des clôtures » estime M. Thompson, du Centre canadien de télédétection.

Des études menées au Canada laissent aussi prévoir des applications dans le Grand Nord ou pour la détection de navires en mer et les opérations de sauvetage.

Des images en trois dimensions

Comme le soulignait M. Weills, du CNES, la principale caractéristique de SPOT est qu'il est le premier satellite à offrir des prises de vue en trois dimensions grâce à un miroir orientable permettant l'observation d'une même zone sous différents angles. À partir de ces images il sera possible de mesurer la hauteur de formations géologiques pour la réalisation de cartes topographiques ou encore d'évaluer la grandeur de certaines espèces d'arbres pour la sylviculture et la foresterie.

Ce même miroir permettra de prendre des photos d'une même zo-

ne à plusieurs jours d'intervalle sans que le satellite ait à repasser exactement au-dessus de cette zone.

Ainsi, selon M. Weills, les agronomes et les forestiers pourraient suivre rapidement l'évolution de

maladies ou de ravages d'insectes en observant les variations de teintes entre deux images prises à quelques jours

d'intervalle. Cette technique pourrait aussi s'appliquer dans l'étude des courants marins et pour la surveil-

lance de la pollution par les hydrocarbures.

Danièle Gauthier
Service Hebdo-science

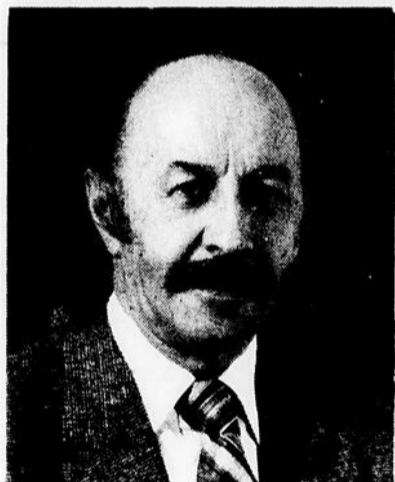


PLANCHES À VOILE ET ACCESSOIRES SPÉCIAUX FIN DE SAISON

Venez visiter notre kiosque à l'Expo de Montmagny **du 16 au 22 août** et profitez-en pour discuter avec des **experts** pour vos projets de l'été prochain

CENTRE NAUTIQUE MONTMAGNY ENR.

Yves Gendreau, prop.
22 des Canotiers,
Montmagny 248-6015



Message du député de Montmagny- L'Islet

Depuis plusieurs années, l'Exposition Agricole Régionale de Montmagny est un des plus importants événements du comté de Montmagny-L'Islet tant pour ses impacts économiques que socio-culturels, sa tenue mérite l'encouragement de tous.

Je profite de l'occasion pour souhaiter au président et à tous les autres organisateurs le meilleur des succès et inciter toute la population du comté à s'y rendre en grand nombre.

A toute la population du comté de Montmagny-L'Islet, mes salutations sincères.

"Bonne Expo"

J. Leblanc

Jacques Leblanc
Député de Montmagny-L'Islet

EXPO-AUBAINE

Lors de votre passage à l'Expo de Montmagny du 16 au 22 août, nous vous invitons à visiter notre magasin et à profiter de notre super-aubaine

PRÉLART SANS CIRAGE

3,89\$

V.C.
(4,45\$ M.C.)



Jean-Paul Léveillé
Agent manufacturier

Couvre-plancher Montmagny Enr.

309 Boul Taché est
Montmagny 248-3591

La biomasse n'est pas une source d'énergie miracle, selon le Conseil consultatif de l'environnement

Les différents types de biomasse disponibles au Québec, et sur lesquels on compte pour satisfaire 5% des besoins énergétiques de la province en l'an 2 000, seraient loin de constituer une source miracle d'énergie.

Dans un rapport publié au début de décembre, le Conseil consultatif de l'environnement en vient même à se demander si l'équivalent énergétique du baril de pétrole obtenu à partir de la biomasse ne reviendrait pas un peu trop cher en termes de coûts sociaux et environnementaux.

La biomasse utilisable

Établissant dans un premier temps la quantité annuelle de biomasse utilisable à des fins énergétiques, le Conseil arrive aux quantités suivantes : neuf millions de tonnes pour la forêt, un million de tonnes de résidus agricoles, 28 millions de tonnes de fumier, 3 100 000 tonnes de déchets urbains et 500 millions de tonnes de tourbe. Ces chiffres ne constituent pas le volume total de biomasse disponible, mais plutôt le volume facilement accessible,

compte tenu des contraintes économiques, technologiques et environnementales.

La forêt

Les quelques 9 millions de tonnes de résidus forestiers auraient selon le Conseil une valeur énergétique moyenne équivalente à 13,5 millions de barils de pétrole, soit moins de 10% de la consommation annuelle québécoise. Compte tenu du rôle primordial joué par la forêt dans le maintien de l'équilibre de l'écosystème, toutefois, le Conseil en arrive à la conclusion « que les prélèvements additionnels de la biomasse forestière à des fins énergétiques sont à déconseiller comme solution à long terme ». Il reconnaît cependant l'intérêt à court terme de brûler les résidus accumulés près des usines et des chemins forestiers (environ 3 millions de tonnes/an), à défaut d'un meilleur usage connu de la fabrication des biens.

Par ailleurs, le Conseil estime qu'il faudrait instaurer une politique forestière visant à :

— allonger la vie de l'écosystème forestier en maintenant le plus grand nombre possible

d'arbres vivants et de résidus en place;

— restaurer les écosystèmes forestiers en rationalisant les coupes et en se dotant de programmes de reboisement;

— allonger la vie des matériaux issus de l'arbre coupé et des résidus générés en dehors de la forêt en multipliant les usages non destructifs.

La tourbe

Concernant la tourbe, qui est la ressource la plus abondante en terme de biomasse non encore utilisée, elle pourrait, selon les relevés les plus optimistes, suppléer à notre demande en hydrocarbures pour une période de 30 ans environ.

Or le prélèvement de la tourbe n'est pas sans impact sur l'écosystème, notamment sur le régime hydrique et sur le terrain environnant. L'eau des tourbières étant acide, le prélèvement de la tourbe entraînerait une diminution du pH dans les cours d'eau récepteurs ainsi qu'une augmentation de la turbidité, d'où des répercussions sur la population d'invertébrés et de poissons. D'autre part, la capacité d'emmagasinement d'eau de la tourbière étant réduite,

il faudra prévoir une influence sur le régime hydrique des effluents.

Pour ces raisons et plusieurs autres, le Conseil recommande qu'on approfondisse la connaissance des tourbières, qu'on conserve le plus longtemps possible les propriétés physico-chimiques de la tourbe en encourageant les usages industriels et domestiques et qu'on explore la filière énergétique afin d'obtenir les meilleurs rendements possibles sans mettre en danger les aspects exceptionnels de

la ressource.

Et les autres...

Au chapitre des résidus agricoles, le Conseil est d'avis que l'écosystème agricole doit être maintenu à son optimum par un abandon sélectif sur les champs de résidus végétaux ou animaux et par le recyclage de tous les fumiers produits au Québec. L'étude souligne par ailleurs que les fumiers entreposés pourraient être affectés à la production de méthane sans en affecter la valeur fertilisante.

Quant aux déchets urbains, une étude effectuée en 1977 estimait à 4,6 millions de barils de mazout leur équivalent énergétique annuel. Mais le Conseil, on le sait, s'est déjà prononcé contre le principe de l'incinération, préconisant plutôt la récupération et le recyclage (Cf : Proposition d'une politique sur la récupération et le recyclage, février 1981).

5% en l'an 2000 ?

À la lumière de cette étude sur la biomasse, le Conseil consultatif

de l'environnement en vient à la conclusion que l'objectif gouvernemental de 5% de la consommation énergétique du Québec paraît raisonnable si on utilise les chiffres de consommation établis en 1979. Toutefois, il est d'avis que ce pourcentage devra être réévalué si la consommation énergétique québécoise subit des hausses d'ici l'an 2000. Car la biomasse, elle, ne peut offrir une plus grande disponibilité.

Richard Lacoursière
Service Hebdo-science



COOPERATIVE LAITIERE DU SUD DE QUEBEC

Ste-Claire - Cté Dorchester - Québec

Les producteurs de la région du sud du Québec se sont donnés la main pour former une grande entreprise laitière, la deuxième plus importante dans son genre au Canada.

Ils en sont fiers et grâce à eux, les consommateurs peuvent compter sur une gamme de produits dont la qualité ne se dément pas.

**Nous serons à l'Exposition de Montmagny,
venez nous y rencontrer!**

Bienvenue aux visiteurs et bonne chance aux producteurs exposants.

**Viens nous rencontrer à
l'exposition agricole
de Montmagny
du 16 au 22 août**



**Garage
Conrad Lord Inc.**

Ville de L'Islet
247-3924

St-Pascal
492-6038

**KIOSQUE
D'INFORMATION**

**Nous serons à
Expo-Montmagny
du 16 au 22 août**

Tous les renseignements pertinents concernant vos meubles de bois:

-Entretien -Décapage -Finition
vous seront donnés gratuitement.

L'ébénisterie, c'est notre profession

Vous avez besoin d'un conseil? Venez nous rencontrer!

Les Réparations de Meubles Enr.

Raymond Boissonneault, ébéniste
176, 6e Avenue, Montmagny

248-4828

L'économie d'énergie à la ferme est une priorité pour les ingénieurs agricoles

Sur les fermes laitières, la moitié des dépenses totales en énergie proviennent de la traite où il faut refroidir le lait et chauffer l'eau de lavage. La facture élevée de l'énergie force donc les ingénieurs agricoles à innover pour réduire ces coûts croissants comme l'a indiqué Clément Villeneuve, de Roche & Associés, lors du dixième colloque de Génie rural tenu à l'université Laval.

Récupérer la chaleur

En 1959, l'Université Cornell de l'état de New York avait conçu un type d'échangeur qui, intercalé près des appareils de réfrigération du lait, réduisait les coûts de chauffage de l'eau d'environ 35%. Ce projet, qui avait été mis sur une tablette à une époque où l'énergie était bon marché, suscite un nouvel intérêt.

L'énergie rejetée par l'unité de réfrigération du réservoir à lait est transmise à un fluide. Un compresseur en augmente la pression et la température à 100°C, puis le condenseur se charge de refroidir ce fluide avec de l'eau. Cette eau ainsi réchauf-

fée par le fluide est utilisée pour laver les équipements à moindre coût.

Ce procédé, permettant aujourd'hui une économie d'énergie estimée à 20%, fait l'objet d'une étude chez Roche & Associés afin d'en maximiser le gain. M. Villeneuve estime que cette récupération, généralisée aux étables laitières du Québec, permettrait de réduire la facture en électricité de 1,6 million de dollars par année!

Production de méthane

Une autre façon de récupérer de l'énergie des opérations d'une entreprise agricole est de produire du méthane à partir de la fermentation du fumier.

Déjà répandue en Europe, la production de méthane au moyen du fumier des bovins n'a pas encore connu son essor sur nos fermes. L'ingénieur-conseil Denis Ferland a précisé que les recherches n'ont pas vraiment évalué le potentiel énergétique de ce gaz dans les conditions qui prévalent ici.

La valeur fertilisante du fumier est améliorée par ce procédé et le vo-

lume est réduit d'environ 30%. Cependant les résidus de fermentation demeurent tout aussi polluants. De plus, le prix élevé des installations, les contrôles quotidiens de température, de pH, et un climat hivernal freinant le travail de décomposition du fumier par les micro-organismes constituent de sérieux handicaps à cette technologie.

Une expérience menée par la ferme Mason Dixon de Gettysburg, en Pennsylvanie, a néanmoins prouvé que le procédé est rentable même sous nos climats. Cette ferme possède un digesteur alimenté depuis deux ans par le fumier de 600 vaches, qui produit assez de gaz pour suffire aux besoins en électricité de l'entreprise.

Micro-irrigation

L'irrigation, utilisée au Québec depuis 1949, a connu une très grande évolution à en juger par les systèmes proposés. Même s'il augmente les rendements en vaporisant l'eau par-dessus la récolte, le système de «sprinklers», qui est largement répandu, produit néanmoins un tassement du sol en sur-

face, a souligné l'ingénieur agricole Richard Laroche. De plus, l'humidité et la température du sol font varier l'efficacité réelle de l'eau de 50% à 95%!

Très peu spectaculaire, l'irrigation «goutte à goutte» (micro-irrigation) se distingue des autres systèmes. Le réseau de canalisations fournit l'eau non pas selon la capacité de réserve du sol, mais selon les besoins de la plante, avec la quantité requise et aussi souvent qu'il le faut. À la limite, ce système apporte l'eau individuellement à chaque plan...

Ce croc-en-jambe au gaspillage permet une efficacité en eau de 90% sur la culture, selon Jean Payen, du département de génie rural de l'université Laval. Cet apport localisé permet à l'eau de n'alimenter que les racines et non les mauvaises herbes. L'addition d'engrais solubles dans l'eau permet aussi une fertilisation plus efficace de la plante.

L'aspect économique rend l'usage de la micro-irrigation séduisant. La faible pression dans les tuyaux plastifiés du système «goutte à goutte» réduit les ob-

structions et lui permet une vie de cinq à dix années. Par contre, son emploi est moins justifié dans les cultures de petits fruits.

«Bien utilisée, la micro-irrigation est un outil majeur pour intensifier les productions légumineuses ou fruitières au Québec», précise Jean Payen.

Des marchés nouveaux

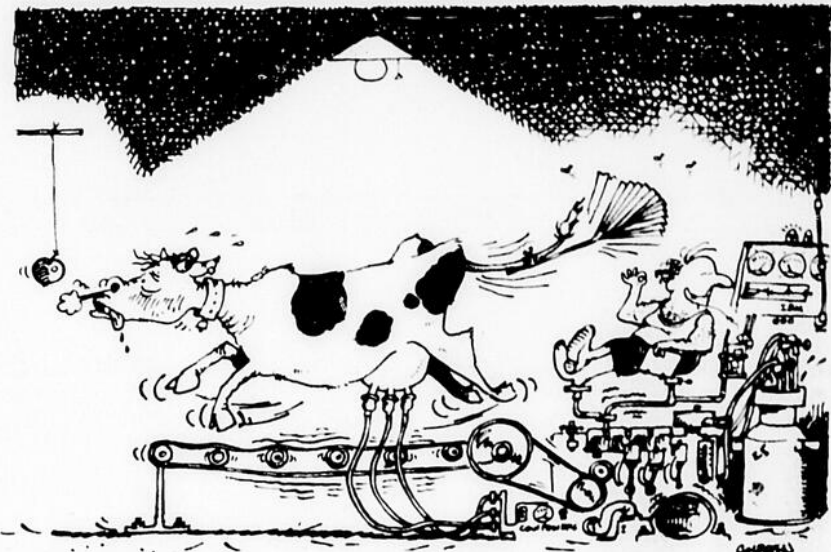
L'ingénierie agricole

cherche aussi à gagner la bataille de la qualité des produits de la ferme. Pour Gilbert Belisle, du ministère de l'Agriculture, le prérefroidissement dès la cueillette permet d'éviter une maturation trop rapide des légumes.

Quatre méthodes, dont la plus courante, celle de l'air froid, ont produit des essais concluants: une laitue, récoltée à 20°C et refroidie 18 heures plus tard

à 2°C se conservera deux jours. Mais refroidie dès la cueillette, elle vivra huit jours. «En préservant le produit plus longtemps, le prérefroidissement permet au producteur d'atteindre des marchés plus éloignés, avec des aliments plus frais», soutient M. Belisle.

Claude Forand
Service Hebdo-science



Nous serons sur le site extérieur de l'expo de Montmagny du 16 au 22 août.
Venez nous rencontrer et voir notre équipement agricole.

JUSQU'AU 31 AOUT 82

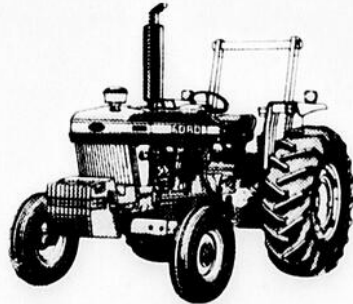
Deux options à votre choix

FINANCEMENT A TAUX REDUITS

9.75% Contrat de 12 mois
10.75% Contrat de 24 mois
11.75% Contrat de 36 mois
12.75% Contrat de 48 mois
13.75% Contrat de 60 mois

RABAIS AU COMPTANT

1,250\$ tracteurs 3 cyl.
1,750\$ tracteurs 4 cyl.
4,500\$ tracteurs 6 cyl ou pick-up Ranger standard



ÉQUIPEMENTS BOLDUC INC.

180, 3ième Avenue
Montmagny 248-0458



Produits de qualité
à prix plus bas
Meunerie de
St-Pierre
Cte Montmagny
Tel. 248-2230



Service et livraison en vrac
Service de conseiller en alimentation
Camions équipés de radio-téléphone pour un meilleur service

Moudage, malexage, melassage de vos grains.
Vente de grain de semence
Vente de produits sanitaire et autres produits nécessaires sur la ferme.

Chaque achat vous donne droit de
gagner un des deux bons d'achat
d'une valeur de

\$300.00 chacun

Nous vous invitons à constater la supériorité de PURINA

Bur. Tél.
884-2834
St-Pierre 248-2230



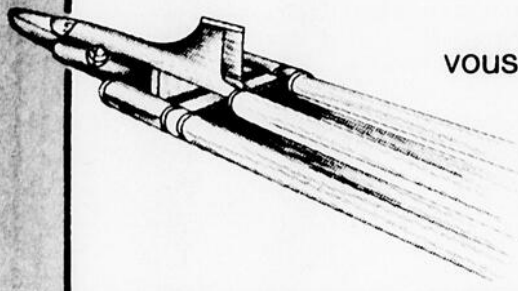
Distributeur de Meunerie Purina
ST-VALLIER, Cte Bellechasse, P. Q.
ST-PIERRE, CTE MONTMAGNY

A l'ère du micro-ondes

MEUBLES BARNABÉ

vous invite à pénétrer dans l'univers du mode de cuisson d'aujourd'hui

**RENDEZ-VOUS À L'EXPO DE MONTMAGNY
DU 16 AU 22 AOÛT**



Quasar

VOUS PROPOSE
3 FAÇONS
DE CUIRE

AVEC

Heat Wave™



1- MICRO-ONDES



Décongélation des aliments
cuisson rapide et économique de nombreux plats en casserole

2- CUISSON PAR CONVECTION

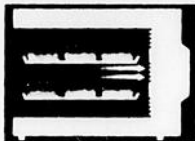


Cuit et brunit gâteaux, tartes, pains, muffins, biscuits

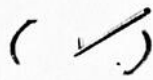
3- COMBINAISON MICRO-ONDES ET CONVECTION



Cuit et dore rapidement



Chaleur contrôlée
La cuisson Heat Wave assure une distribution de la chaleur de cuisson



Quasar Micro-Wand
Une rotation continue assure une cuisson uniforme

à l'occasion de l'exposition
avec chaque achat d'un four
micro-ondes nous vous
remettrons gratuitement

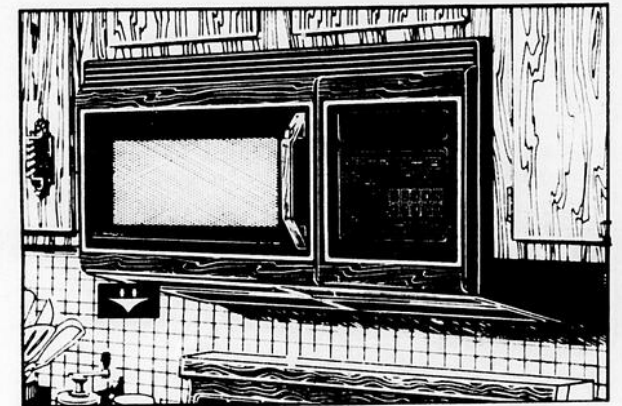
spécialement conçu pour
la cuisson micro-ondes



Hotpoint

Le dernier cri en
électroménager

vous offre le four
micro-ondes
encastré



Le tableau à affichage numérique précise le type de programmation (durée, température, minuterie en attente et décongélation). Il indique également le décompte pendant la cuisson, et permet de voir la température interne des aliments pendant la cuisson par la température ou lorsque la minuterie est en attente.

Les touches de sélection du programme permettent de choisir le type de cuisson désiré.

La touche "décongélation" permet de décongeler des aliments surgelés en beaucoup moins de temps que selon la méthode conventionnelle.

La touche "maintien de la température" permet de maintenir les aliments à la température souhaitée jusqu'au moment de les servir.

La touche "Réglage rapide" permet de choisir un des dix programmes pré-établis, laissant à l'appareil le soin de déterminer instantanément la durée ou la température et le niveau d'énergie souhaitables. Un dispositif indispensable pour vos mets préférés.

La touche "mémoire" permet d'entrer jusqu'à quatre programmes dans la mémoire du four et de les rappeler subséquemment.

Contrôles à touches électroniques. Il suffit d'effleurer la touche du bout du doigt pour choisir la durée, la température et le niveau d'énergie.

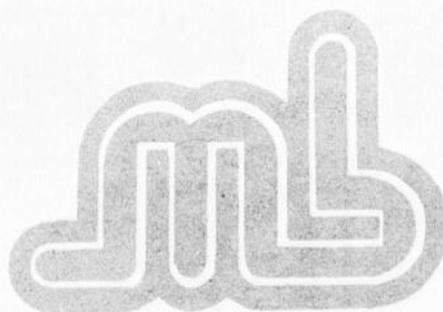
Les 10 niveaux d'énergie vous laissent beaucoup de latitude pour la cuisson, de tiède à très chaud. Un témoin numérique vous indique votre choix.

2 techniciennes en cuisson micro-ondes seront sur place.
Assistez à nos démonstrations jeudi, vendredi, samedi et dimanche

A VOIR:

Meubles "colonial"
et "moderne"
en exclusivité
à notre kiosque

Aussi:
téléviseurs, systèmes
de son, appareils ménagers
et meubles



**MEUBLES
BARNABÉ**



PLACE 1

St-Paul

Cté
Montmagny

469-2188

PLACE 2

St-Vallier

Cté
Bellechasse

884-2832
248-5684 Ligne directe
Montmagny

PLACE 3

St-David

Anciennement
Ameublement
Beaumont

875 Trans-Canada
833-9222

SERVIMEUBLES