



UN AN D'ATTENTE POUR VOIR UN ORTHOPÉDISTE

Des milliers d'Estriens vont patienter jusqu'à 52 semaines alors que la cible du ministère de la Santé est de 13 semaines

UN REPORTAGE À LIRE

en page B2

ARCHIVES LA TRIBUNE, CLAUDE POULIN 3641892



En route pour l'événement BYE BYE 2014

Chez Mercedes-Benz de Sherbrooke
Des offres rocambolesques sur nos Classe E 350 2014 en inventaire. Faites vite!

E 350 2014

4 modèles flambant neufs

Location

45 mois

829\$ /mois

Léger comptant de 1995\$

ÉQUIPÉE À SOUHAIT AVEC

- Ensemble HAUT DE GAMME
- Système audio Harman / Kardon
- Toit ouvrant panoramique
- Jantes de style AMG
- Boîte Automatique à 7 rapports

Réservez la vôtre dès maintenant, elles partent rapidement!



Mercedes-Benz

Mercedes-Benz de Sherbrooke, 4787, boul. Bourque, 819 564-2211 www.mercedessherbrooke.com

Jusqu'à un an d'attente

La patience est requise pour voir un orthopédiste ou un gastroentérologue au CHUS



MARIE-CHRISTINE BOUCHARD

marie-christine.bouchard@latribune.qc.ca

SHERBROOKE — Des milliers de patients se trouvent sur la liste d'attente pour consulter un orthopédiste ou un gastroentérologue au Centre hospitalier universitaire de Sherbrooke (CHUS). Pour rencontrer l'un de ces deux spécialistes, les délais d'attente peuvent s'étirer jusqu'à 52 semaines, alors que la cible du ministère de la Santé et des Services sociaux est de 13 semaines.

« Nous avons travaillé fort, ces deux dernières années, pour améliorer la situation », assure le Dr Jean-Daniel Baillargeon, gastroentérologue et chef du service de gastroentérologie au CHUS.

En effet, la situation s'est améliorée au cours des deux dernières années. En novembre 2012, il fallait parfois jusqu'à 86 semaines pour obtenir un rendez-vous.

En gastroentérologie, la liste est passée de près de 6000 personnes en attente à un peu plus de 2000.

En orthopédie, les tendances sont les mêmes, la liste passant de quelque 5000 personnes en attente à un peu plus de 3000.

« Nous avons réussi à

inverser les rapports, c'est-à-dire que les médecins spécialistes voient plus de patients chaque mois que le nombre de nouvelles consultations reçues. Dans notre dernière période par exemple, l'orthopédie a reçu 189 demandes alors que 469 patients ont été vus », fait savoir Dre Colette Bellavance, directrice des services professionnels ainsi que codirectrice des services cliniques au CHUS.

Pour la prochaine année, l'objectif est de maintenir que le nombre de patients vu soit supérieur au nombre de nouvelles demandes, question que les listes cessent d'augmenter comme elles l'ont fait par le passé.

« Nous n'avons pas de cible précise en nombre de cas, mais il est clair que lorsque l'attente est supérieure à 52 semaines, il y a lieu de se questionner sérieusement. Idéalement, les patients seraient tous vus dans un délai de trois mois. Malheureusement, ce n'est pas un objectif que nous visons à court terme », précise Dre Bellavance.

Les cas urgents ne traînent pas

Les médecins tiennent toutefois à préciser que les cas vraiment urgents sont traités sans délai. « À l'hôpital seulement, nous répondons à 10 à 15 consultations urgentes par jour », assure le Dr Jean-Daniel Baillargeon.



ARCHIVES LA TRIBUNE, CLAUDE POULIN

Il faut parfois jusqu'à 52 semaines d'attente pour consulter un chirurgien orthopédique au CHUS alors que la cible du ministère de la Santé est de 13 semaines.

Il ne faudra pas compter sur l'embauche de médecins spécialistes pour venir gruger des noms sur la liste d'attente, car selon les plans régionaux d'effectifs médicaux, tous les postes sont remplis, sauf en gastroentérologie où une nouvelle médecin viendra gonfler les rangs (et combler le dernier poste) à la fin de sa formation, dans six mois.

Nouvelles pratiques

Pour arriver à réduire la liste d'attente de quelques milliers de noms en deux ans, un projet régional d'accessibilité a été amorcé en 2013 et se poursuit cette année. L'objectif du projet régional était que « le patient soit pris en charge par le bon professionnel, référé au moment opportun et vu dans un délai raisonnable par la spécialité concernée ».

Ainsi, une épuration a été effectuée dans les listes d'attente. Des algorithmes ont été rédigés afin d'améliorer la pertinence des nouvelles demandes de consultation. Une centaine de médecins de famille ont été formés à l'utilisation de ces nouveaux outils.

Aussi, des pathologies qui pouvaient être suivies par des médecins de première ligne ont été identifiées. Finalement, l'organisation du travail a été revue dans les départements pour favoriser la plus grande efficacité possible.

Tout cela a porté ses fruits... du moins en partie.

Le vieillissement de la population en partie en cause

SHERBROOKE — Le vieillissement de la population a certainement un impact sur la pression exercée dans les différentes spécialités médicales présentes au Centre hospitalier universitaire de Sherbrooke (CHUS).

« On voit cette réalité se manifester depuis quelques années. L'espérance de vie en bonne santé augmente, et c'est une bonne nouvelle, mais c'est un défi partout en

Amérique du Nord d'agencer nos ressources limitées avec le nombre de demandes de consultations en hausse », explique la Dre Colette Bellavance, directrice des services professionnels ainsi que codirectrice des services cliniques au CHUS.

Lorsque les listes d'attente pour voir un médecin spécialiste atteignent des sommets aussi vertigineux qu'en orthopédie et en gastroentérologie,

la direction du CHUS se pose des questions.

Entre autres, il y a lieu de se questionner pour savoir si les médecins de première ligne réfèrent trop souvent leurs patients aux spécialistes pour des pathologies qu'ils pourraient facilement traiter eux-mêmes.

« Je dirais que plus de 80 % des cas que nous voyons sont référés pour de bonnes raisons. Les problèmes liés à la

gastroentérologie sont très fréquents, et ce n'est pas seulement en Estrie. C'est vraiment une tendance partout au Québec et même au Canada », fait savoir le Dr Baillargeon.

« En orthopédie, on constate une augmentation des références pour des traumatismes sans qu'on puisse s'expliquer pourquoi. Les gens sont plus actifs, ce qui est en soi une très bonne nouvelle, mais ils se blessent plus

souvent », explique pour sa part la Dre Bellavance.

Le défi qui attend les médecins est donc grand. Et la patience des Estriens risque d'être mise à l'épreuve à plusieurs reprises, et dans presque toutes les spécialités, au cours des années à venir.

« On sait qu'il y a des défis qui nous attendent. On s'attend à ne pas chômer... » lance le Dr Jean-Daniel Baillargeon.

— Marie-Christine Bouchard



LA MAISON AUBE-LUMIÈRE Campagne de poinsettias 2014

POINTS DE VENTE
DU 27 NOVEMBRE AU 23 DÉCEMBRE

COATICOOK
COOKSHIRE
EAST ANGUS
SHERBROOKE

Jardin des trouvailles, 819 849-0299
Fleur déco Yves Gosselin, 819 875-3600
Fleuriste Douce Folie en fleurs, 819 832-2002
Jardin Eden, 819 864-6831
Fleuriste Lijenthem, 819 562-6254
Du Charme en fleurs, 819 791-1089
Fleuriste Bouquet de campagne, 819 846-4441
Place des Congrès, local 136, 819 580-8467

serres
stélie
4675, boul. Industriel
Sherbrooke

Sears
CARREFOUR
DE L'ESTRIE



«Au nom de La Maison Aube-Lumière, je vous invite à donner de la couleur à la VIE en participant à sa campagne de vente de poinsettias et de lutins. Encore cette année, cette opération de financement permettra d'offrir gratuitement des soins de fin de vie de grande qualité à des personnes atteintes du cancer.»

IMMEX
SOCIÉTÉ IMMOBILIÈRE

ROGERS
SANS-FIL
COOPÉRATIVE
FUNÉRAIRE
DE L'ESTRIE

Desjardins

Felteau
REFRIGÉRATION
CLIMATISATION



Crédit photo : Yanick MacDonald

M. Danny St-Pierre
Animateur de *Qu'est-ce qu'on mange pour souper* et copropriétaire d'Auguste
Président d'honneur
« Poinsettias 2014 »

MERCI À NOS
COMMANDITAIRES :

Beaucage Sherbrooke / Canadian Tire (René Beaudoin) / Cimaïse / Gestion de documents de l'Estrie / Hyundai Sherbrooke / IESD
Jean Coutu (Sylvie Lussier, François Maltais) / Les Résidences Soleil (Groupe Savoie) / Location Sévigny / N.V. Cloutier inc. / Pharmaprix (Esther Meilleur, Janie Hamel)
Sherbrooke Toyota / Thibault - Chevrolet Cadillac Buick GMC / Tim Hortons / Les Investissements René St-Pierre Ltée / Val Estrie Ford
Radio-Canada Estrie / TVA / Rythme FM Estrie / 107,7 FM Estrie / La Tribune / La Nouvelle / The Record

GRAND SOLDE RÉNOVATION !!

Pour faire place à notre nouvelle collection printemps été de chaussures hommes et femmes

MEPHISTO 
CHAUSSURES D'EXCEPTION

Profitez de

50% *
DE
RABAIS

sur tous nos vêtements
automne-hiver en magasin

Venez découvrir notre toute nouvelle boutique !



**TOUJOURS AUX
PROMENADES KING**

UNE RENOMMÉE DANS LA SIMPLICITÉ!

Maintenant au 2287 King Ouest (Voisin de Opto Plus) – 819 566-6040

* Excluant accessoires et collection Mephisto

Le Cégep de Victo obtient un troisième CCTT

YANICK POISSON
ypoisson@latribune.qc.ca

VICTORIAVILLE — Il aura fallu quatre auditions, mais le Cégep de Victoriaville a finalement persuadé le ministère de l'Enseignement supérieur, de la Recherche et de la Science de reconnaître son CETAB+ (Centre d'expertise et de transfert en agriculture biologique et de proximité) en tant que centre collégial de transfert de technologie (CCTT).

«On y a cru et on a investi énormément d'argent dans ce

projet au cours des cinq dernières années, notamment en collaboration avec le Conseil régional des élus et le MAPAQ. C'était la quatrième fois que nous présentions le projet et, cette fois, c'était la bonne», a indiqué le directeur général du Cégep de Victoriaville, Vincent Guay.

Cette reconnaissance permettra au CETAB+ de bénéficier d'un soutien financier total de 230 000\$ au cours des trois prochaines années.

On se servira de ces deniers pour financer les activités du Centre, ainsi que pour prendre

part à un nombre accru de projets de recherches en agriculture biologique.

Au cours des dernières années, le CETAB+ a été reconnu par le Conseil de recherches en sciences naturelles et en génie du Canada comme un lieu privilégié pour mener des activités de recherche. Il a notamment fait des découvertes en lien avec la tavelure de la pomme qui permet de cultiver le fruit de façon biologique.

«Le Centre d'expertise et de transfert en agriculture

biologique et de proximité répond aux stratégies gouvernementales en contribuant à l'amélioration de l'efficacité de la production agricole et en augmentant la rentabilité et la compétitivité des entreprises agroalimentaires. Par ses activités, le CCTT prévoit des retombées socioéconomiques, dont une réduction des gaz à effet de serre et de la pollution des cours d'eau ainsi qu'une amélioration de la productivité des entreprises existantes dans la filière biologique», a affirmé le ministre Yves Bolduc, au

moment d'annoncer la reconnaissance du Centre.

L'obtention de ce CCTT est d'autant plus méritoire du fait que le Cégep de Victoriaville en possédait déjà deux; un dans le domaine du bois ouvré (l'École nationale du meuble et de l'ébénisterie) et un autre dans le domaine des pratiques sociales en agriculture (le Centre d'innovation sociale en agriculture).

On compte actuellement 47 CCTT au Québec, dont 6 dans le domaine des pratiques sociales novatrices et 41 dans celui des technologies.

3614475

Les bébés de l'année 2014

LE MARDI 30 DÉCEMBRE 2014,
La Tribune publiera l'album photos
des bébés nés au cours
de l'année 2014.

Inscrivez votre bébé et courez la chance de gagner une séance de photos

Parmi tous les bébés participants, La Tribune procédera au tirage d'une séance photos dans le studio de photographie de La Tribune, ainsi qu'un laminé d'une photo choisie par les parents.

**LE TIRAGE AURA LIEU À LA TRIBUNE,
LE JEUDI 18 DÉCEMBRE, à 15 h.**

Les règlements sont disponibles à La Tribune.

**Date limite pour la réception
de votre envoi :
le jeudi 11 décembre 2014, 17 h**

Sofia Novakovic-Nadeau
fille de Anne-Marie Nadeau
et de Nenad Novakovic

LA TRIBUNE

Remplissez ce coupon
et retournez-le avec
la photographie
(maximum 5 x 7).

Notez que cette dernière
pourrait ne pas vous être
retournée.

Renseignements :
819 564-5450
Suzanne Hamel,
poste 257

Postez le tout à :
**Les bébés de l'année
2014**

La Tribune
1950, rue Roy
Sherbrooke (Québec)
J1K 2X8
ou par courriel à
bebe@latribune.qc.ca

Nom et prénom : _____

Adresse : _____ App. : _____

Ville : _____ Code postal : _____

Tél. (résidence) : _____ Tél. (travail) : _____

Prénom et nom du bébé : _____

Fille Garçon Date de naissance : ____ / ____ / ____
jour mois année

Prénoms et noms des parents : _____

Adresse pour livraison du livre : _____

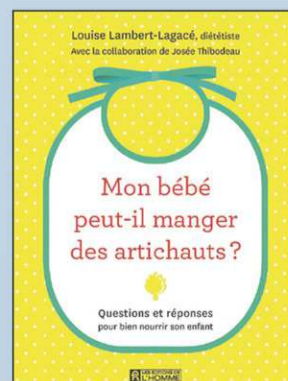
Tél. (pour livraison) : _____

Je joins un chèque ou mandat-poste de 24,95 \$ à l'ordre de La Tribune OU par carte de crédit :

Visa N° de la carte : _____ Expiration : ____ / ____ / ____
MasterCard jour mois année

Signature : _____

En prime!



Publiez la photo de votre bébé
dans La Tribune et recevez
en prime le livre
« Mon bébé peut-il manger
des artichauts? ».

LES ÉDITIONS DE
L'HOMME

Une société de Québecor Média

Laiterie Coaticook s'associe à Pro-Gestion

MÉLANIE NOËL
melanie.noel@latribune.qc.ca

SHERBROOKE — Laiterie Coaticook s'associe à Pro-Gestion. La Laiterie s'ajoute à la liste de partenaires de Concepto International, l'entreprise d'entraînement de Pro-Gestion, qui comprend déjà deux commerces régionaux soit Choco-là et Bleu Lavande.

« Le principe même des entreprises d'entraînement est de permettre aux gens qui viennent développer des compétences de se rapprocher le plus possible de la réalité du travail. Alors quoi de mieux que de les installer dans une entreprise simulée, mais de leur faire faire des tâches réelles alliées à des partenaires réels? En empruntant le modèle d'affaires de la Laiterie Coaticook, les chercheurs d'emplois peuvent effectuer les opérations administratives et de commercialisation à la manière de cette entreprise crédible qui réussit très bien dans son marché », explique la directrice générale de Pro-Gestion, Nicole Bergeron.

Pro-Gestion parle d'un partenariat gagnant-gagnant alors que les entreprises participantes bénéficient d'une belle visibilité et d'idées originales. « L'enthousiasme avec lequel les participants viennent nous présenter leur projet est remarquable. Ils ont respecté de A à Z l'image de nos produits. On est très heureux du partenariat. On s'est même dit à certains moments qu'à l'interne, on n'avait pas pensé à faire certaines choses », confie la directrice aux ventes, marketing, recherche et développement chez Laiterie Coaticook, Renée Fillion.

Concepto International est une des 7800 entreprises d'entraînement de la planète et ces entreprises traitent entre elles. Le concept date des années 1950 et a été inventé en Allemagne. Une vingtaine de postes sont disponibles chez Concepto International et les chercheurs d'emplois y passent un maximum 20 semaines.

« Les gens ont des mandats. Ils prennent les commandes, font la promotion, la facturation, les états financiers, les suivis. Tout est réel sauf qu'on ne livre jamais le produit réel et nous n'avons pas d'argent réel. Aussitôt qu'ils trouvent un emploi, ils quittent donc on a un taux de roulement très élevé », relate responsable de Concepto International, Andrée Robert ajoutant qu'une soixantaine de participants par an passent par et que le taux de placement de ces derniers est d'environ 85 %.

Toutes les entreprises



IMACOM, MAXIME PICARD

Concepto International, l'entreprise d'entraînement de Pro-Gestion, annonce un partenariat avec Laiterie Coaticook. Grâce à cette association, l'infographiste Jame Currie, la conseillère aux communications Jasmine Guérette et l'adjointe administrative et représentante aux ventes Adèle Villeneuve ont pu simuler la commercialisation de nouveaux produits de la Laiterie Coaticook. Renée Fillion, directrice aux ventes, marketing et R et D de la laiterie, est très satisfaite du travail accompli jusqu'ici.

d'entraînement sont associées à des entreprises réelles qui leur permettent d'utiliser leurs produits. Jasmine Guérette et Jame Currie ont participé à la Foire commerciale récemment à Rivière-du-Loup où ils ont présenté, à même un kiosque qu'ils avaient monté entièrement, deux nouveaux produits de la Laiterie Coaticook soit le yogourt glacé grec et la

crème glacée aux saveurs « la gourmande ».

À titre de conseillère aux communications, Jasmine Guérette a rédigé un plan de communication qui a donné une ligne directrice au projet et elle a monté une étude de marché. À titre d'infographiste, Jame Currie a pour sa part conçu le kiosque, la promotion et des pochoirs pour l'image des

produits. « Résultat : 200 questionnaires ont été complétés à la suite de dégustations, des données qui pourront être analysées et on a fait

400 000 \$ de ventes... fictives », résume Chantale Bourgeois, conseillère aux opérations chez Concepto International.

3641443

LA FERTÉ | DIVISION MAÇONNERIE CENTRE DE RÉNOVATION

S'associe à un nouveau partenaire



Pour plus d'informations, contactez votre représentant local
Pour la région de l'Estrie

Martin Gagnon 819 578-0244

Drummondville | St-Hyacinthe | La Présentation | Acton-Vale
www.laferte.com

Sherbrooke mercredi 10 décembre 2014 - LA TRIBUNE



Shalimar

Le **PREMIER VRAI** restaurant indien en Estrie

Depuis 1990

Cuisine indienne authentique

Buffet ♦ À la carte ♦ Pour emporter

Recettes familiales traditionnelles transmises de génération en génération
Menus sans gluten

Aussi disponible :
mets végétariens
et végétaliens

Préparé à partir
d'ingrédients
FRAIS et LOCAUX

MERCREDI AU VENDREDI, 11 H 30 À 14 H • MERCREDI AU DIMANCHE, 17 H 30 À 21 H 30

Préférable de réserver au : 819 823-9683
263, rue Queen
restaurantshalimar.ca

3549807

3594122



Les paniers de L'ESPOIR

2014



Fondation Rock-Guertin
la faim justifie les moyens

CAHIER PROMOTIONNEL À LIRE LE VENDREDI 12 DÉCEMBRE DANS LA TRIBUNE

Le glacier Barnes sous le radar 3D

ISABELLE PION

isabelle.pion@latribune.qc.ca

SHERBROOKE — Trois kilomètres cubes d'eau : c'est ce que perd annuellement le glacier Barnes, situé dans la Terre de Baffin dans le Grand Nord canadien. Étudiant à la maîtrise en sciences géographiques, Charles Papasodoro a montré dans le cadre de ses travaux que sa calotte glaciaire rétrécit de deux à trois fois plus rapidement depuis 1995 que durant les trois décennies précédentes. L'étudiant a utilisé une toute nouvelle approche afin d'évaluer la quantité d'eau perdue par les calottes glaciaires.

Il y a quelques années que les scientifiques de l'Université de Sherbrooke s'intéressent au glacier Barnes. Le Grand Nord canadien présente un grand intérêt pour les chercheurs qui s'intéressent au dérèglement du climat.

« C'est l'une des régions les plus importantes dans le monde. Après le Groenland et l'Antarctique, la fonte des glaciers canadiens contribue le plus à l'élévation des eaux », explique Alain Royer, professeur à l'UdeS et codirecteur de thèse de Charles Papasodoro, aux côtés du professeur Alexandre Langlois, aussi codirecteur de la thèse.

Au fil des ans, les données

des chercheurs sherbrookoïses ont notamment permis de montrer que le nombre de jours de fonte du glacier Barnes a augmenté de plus de 50 %.

Pourquoi s'intéresser à ce glacier en particulier? « Pour plusieurs raisons. C'est une des calottes un peu historiques de l'archipel canadien, qui est en train de fondre à vitesse grand V, à vue d'œil ou de satellite. En télédétection, c'est le glacier idéal, parce qu'il a une forme sympathique, il est relativement plat. C'est beaucoup plus facile pour nous de valider de nouvelles méthodes d'analyse (...) » répond M. Royer.

Les glaciers réagissent fortement aux changements du climat.

Charles Papasodoro a utilisé la stéréo-radargrammétrie, une science relativement nouvelle qui consiste à utiliser des images radars satellites plutôt qu'une paire de photographies aériennes ou d'une paire de photos satellites.

Le radar a l'avantage de pouvoir « voir » à travers les nuages, un avantage important puisque les glaciers se retrouvent souvent sous un couvert nuageux. Les chercheurs sherbrookoïses ont notamment utilisé des données de RADARSAT-2, un satellite radar canadien.

Les chercheurs ont étendu l'analyse à d'autres glaciers :



IMACOM, JESSICA GARNEAU

Étudiant à la maîtrise en sciences géographiques, Charles Papasodoro s'intéresse à la fonte des glaciers du Nord canadien. On le voit ici aux côtés du professeur Alain Royer de l'UdeS.

Penny, Grinnell et Terra Nivea. Grinnell, par exemple, a perdu plus de 27 mètres de hauteur au cours des six dernières décennies.

« Dans la maîtrise et les projets, on utilisait plusieurs satellites, on a utilisé deux satellites, mais ce qui faisait le contexte unique de notre projet, c'est l'aspect du radar, qui n'avait jamais

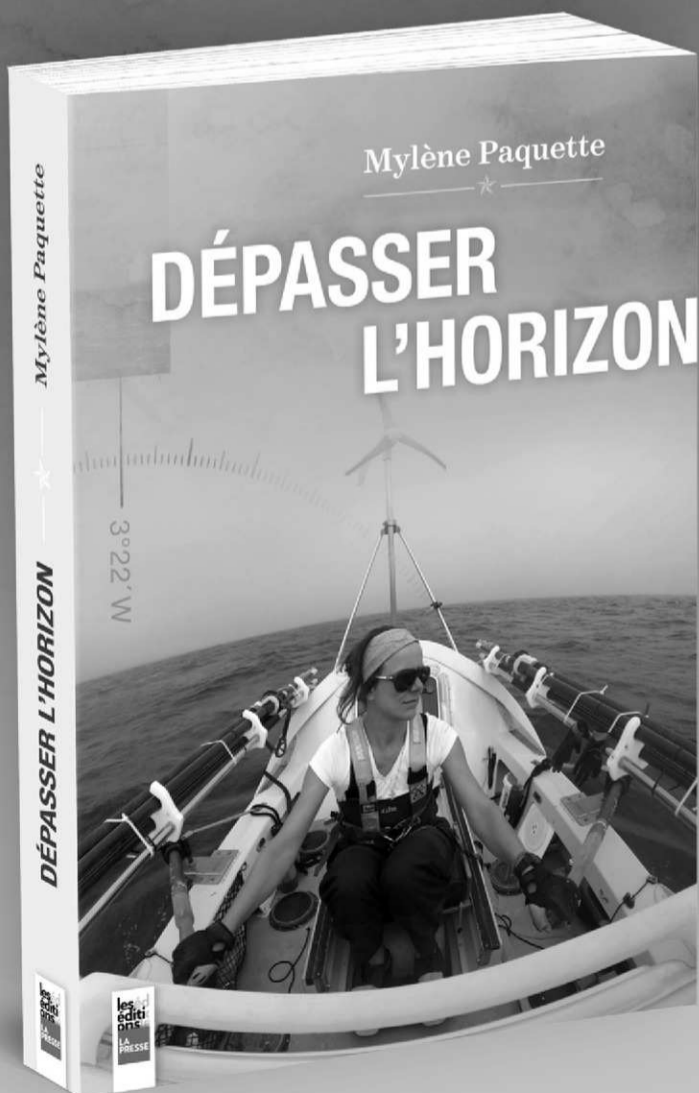
été fait en glaciologie, du moins à notre connaissance », note Charles, qui a fait un stage en France avec Étienne Berthier, une sommité mondiale dans le domaine.

Le chercheur a pu utiliser des images de l'Agence spatiale européenne (ASE) dans le cadre du projet.

« Cette technique-là avait été

utilisée au Centre canadien de cartographie et d'observation de la Terre... Pour faire la dernière cartographie du Grand Nord canadien, c'est la seule technique qui avait fonctionné, en radar 3D. J'avais fait un stage là en 2011. Quand j'ai rencontré Alain, je lui ai proposé d'appliquer cela à une thématique », raconte l'étudiant.

3631967



LE RÉCIT INÉDIT D'UNE QUÊTE D'ABSOLU

UNE HISTOIRE INSPIRANTE



leséd
édit
ons
LA
PRESSE

Offert en librairie ou sur
editionslapresse.ca

Aussi en format PDF et E-pub



65 familles à «adopter» pour Noël

JACYNTHÉ NADEAU

jacynthe.nadeau@latribune.qc.ca

SHERBROOKE — Quand elle a quitté sa Colombie natale pour se réfugier au Canada en 2003, Adriana Herrera ne pensait jamais y côtoyer la pauvreté. Et pourtant...

À Sherbrooke, où elle a fréquenté le programme de francisation du Centre Saint-Michel, elle a vite constaté que malgré le filet social, la pauvreté est bel et bien une réalité et elle a plusieurs visages.

« Personne ne choisit d'être dans la précarité, dit aujourd'hui la travailleuse sociale de formation. Personne n'aime être dans la précarité. C'est une situation qui apparaît parfois de façon soudaine, à cause d'une perte d'emploi ou d'une séparation par exemple. Personne n'est à l'abri. »

Il n'en fallait pas plus pour que cette militante des droits de l'homme avide de justice sociale se sente interpellée et décide d'agir.

À l'approche de Noël en 2004, avec la collaboration de quelques amis, ils ont amassé de la nourriture pour livrer un premier panier à une famille colombienne dans le besoin.

L'initiative a fait bouler de neige, si bien que cette année Mme Herrera espère arriver à mettre un peu de joie dans le Noël de plus de 65 familles sherbrookoises, de souche ou d'adoption, souligne-t-elle.

Peut-être parce que les besoins sont grands, peut-être aussi parce que son projet baptisé « Adoptez une famille pour Noël » prend une nuance différente de l'aide apportée par les banques alimentaires et les autres organismes qui se mobilisent contre la pauvreté à cette période-ci de l'année.

Car pour Mme Herrera, au-delà du don de nourriture, c'est le développement d'une culture d'entraide et de solidarité dans



IMACOM, MAXIME PICARD

Adriana Herrera œuvre dans l'ombre depuis dix ans pour soulager la misère de familles dans le besoin à l'approche de Noël. En 2013, son projet « Adoptez une famille pour Noël » a grandement aidé Manon, une chef de famille monoparentale mère de trois adolescents.

la communauté qui lui importe. Les donateurs sont donc jumelés à une famille aidée et ils sont invités à se rencontrer pour la remise du panier.

« Le fait de pouvoir constater l'impact de ce geste fait vivre des émotions difficiles à décrire, explique Mme Herrera. Ça amène une grande joie. C'est magique! »

« Je ne les connaissais pas, raconte Manon, une chef de famille monoparentale qui a

reçu cette belle visite à quelques jours de Noël l'an dernier. J'étais un peu gênée qu'ils voient ma maison, surtout que j'ai eu un dégât d'eau durant l'année et que les plafonds étaient encore ouverts... Mais j'ai vite oublié ça quand ils sont arrivés. Mes enfants ne croyaient pas que c'était toute pour nous. Je n'aurais jamais cru que j'aurais reçu autant. »

Les yeux rouges en évoquant ce seul souvenir, Manon relate

combien il est difficile de joindre les deux bouts avec son seul salaire de cuisinière et trois adolescents à sa charge. N'empêche que devant cette abondance tombée du ciel l'année dernière, elle n'a pas hésité à partager avec son frère qui vit aussi dans la précarité. « Ce panier m'a sauvée de la faillite, dit-elle. Ça m'a enlevé un poids énorme de sur les épaules. »

Adriana Herrera est soutenue dans son projet par les Chevaliers de Colomb de son quartier, des communautés religieuses et le bouche-à-oreille de son propre réseau.

Des enseignantes de deux écoles privées ont aussi vu

dans son approche une belle façon d'enseigner la solidarité à leurs élèves. Le Collège du Mont Sainte-Anne a donc adopté une vingtaine de familles pour ce Noël et celui du Mont Notre-Dame une demi-douzaine.

« Notre société est riche de belles valeurs comme la solidarité, l'entraide et la justice, reprend Mme Herrera. On ne partage pas juste de la nourriture, mais toute cette richesse. Allez chez quelqu'un lui porter quelque chose, n'est-ce pas la traduction pure et simple de l'amour? »

Pour aider Adriana Herrera à aider : 819-346-2797.

3641722

FABRICVILLE
MEILLEURE QUALITÉ, MEILLEURS PRIX www.fabricville.com

Rassemblez votre calendrier d'économies en magasin
TOUT LE MOIS

TOUS* LES TISSUS MODE D'HIVER, DE DRAPERIE ET D'AMEUBLEMENT jusqu'à **60%** de rabais

3 JOURS MER. JEU. VEN. - 10 - 11 - 12 DÉC

TOUS* LES RIDEAUX PRÊTS-À-POSER
50% de rabais
TOUTE LA FLANELLETTE UNIE ET IMPRIMÉE

COLLECTION *of* **Marshalls**



QUINCAILLERIE MODULAIRE EN BOIS ET MÉTAL

2 JOURS SAM. DIM. 13 - 14 DÉC

TOUS LES NAPPES EN VINYLE ARTICLES DE COUTURE UNIQUE* **50%** de rabais

2 JOURS LUN. MAR. 15 - 16 DÉC

ASPECT SOIE ISABEL **60%** de rabais
ASPECT SUÈDE À DRAPERIE **50%** de rabais
FOURRURE MODE DE LUXE
COUSSINS DÉCORATIFS

CARTES CADEAUX Disponibles en ligne et en magasin

Service à domicile **GRATUIT** * 1-855-5DECOR5 (533-2675)

PLACE BROUILLARD 50, rue Burlington 819.821.2150

LUN-MER: 9h30 à 17h30 | JEU-VEN: 9h30 à 21h | SAM: 9h à 17h | DIM: 12h à 17h

Les soldes sont valables selon les dates indiquées. Prix annoncés valables pour membres Club Elite seulement. Prix non-membres disponibles en magasin. Pour des raisons d'espace, tous les articles ne sont pas disponibles dans tous les magasins. Nous nous réservons le droit de limiter les quantités. *Certaines exceptions s'appliquent.

DÉNEIGEMENT DES ABRIBUS

Le projet-pilote reconduit pour trois ans

CLAUDE PLANTE

claud.plante@latribune.qc.ca

SHERBROOKE — Le projet-pilote de déneigement des abribus du territoire de la ville de Sherbrooke a donné de bons résultats l'an dernier et sera repris pour les trois prochaines années.

Le conseil municipal a octroyé un contrat d'une durée de trois ans pour le déneigement des 118 abribus de la Société de transport de Sherbrooke (STS).

« L'hiver dernier, le service de l'entretien et de la voirie a mis de l'avant un projet-pilote qui a permis le déneigement de ces abribus en moins de 24 heures, suivant la fin du grattage de la neige. »

« Ce projet-pilote ayant

entraîné de très bons commentaires de la part des usagers de la STS, les élus de Sherbrooke ont accepté de poursuivre l'initiative », note un communiqué de presse.

À la suite d'un appel d'offres, les élus municipaux ont accordé un contrat à la firme David Paradis, de Sherbrooke, pour un montant total de 111 410,18 \$. Le mandat est de déneiger chaque abribus sur une longueur de 60 pieds en façade, et ce, pour les trois prochaines saisons hivernales.

La poursuite de ce projet-pilote permet d'assurer une meilleure sécurité pour tous les usagers du transport en commun, a déclaré Bruno Vachon, conseiller municipal et président de la STS.



Chèques-cadeaux disponibles

DÉCOUVREZ NOS DÉPARTS

www.voyageslennoxville.com

↓ MARCHÉ DE NOËL ET GINETTE RENO (1 repas), 7 décembre

↓ DÉCEMBRE DE QUÉBÉCISSE (1 repas), 13 décembre

↓ MÉTIERS D'ARTS ET MAGASINAGE (1 repas), 13 décembre

Groupes sud :

Croisière Costa Magica et une semaine à la Romana du 9 au 23 févr.

VOUS DEVEZ PRENDRE VOS VACANCES À LA RELÂCHE?

Grand Bahia Principe El Portillo Samana du 1 au 8 mars

Iberostar Daiquiri Cayo Coco (1 ou 2 semaines) départ 20 mars

Transport à l'aéroport inclus



Suivez-nous sur Facebook!
Titulaire d'un permis du Québec et intermédiaire en transport.

1285 Bowen Sud Sherbrooke 819 346-7500 819 791-7507



Offrez LA TRIBUNE ET RECEVEZ !

À Noël, offrez un abonnement
d'un an à **La Tribune** et recevez
un certificat-cadeau de 20\$
du Carrefour de l'Estrie.

FAITES VITE ! POUR TOUTS RENSEIGNEMENTS, FAITES LE 819 564-5466 OU LE 1 800 567-6955.

LA TRIBUNE Offrez LA TRIBUNE ET RECEVEZ !

À: _____
 Nom: _____ Prénom: _____
 Adresse: _____ Ville: _____
 Code postal: _____ Téléphone: _____

Chèque Visa Master Card

Signature: _____

Date d'exp.: _____ N° carte de crédit: _____

DE: _____

Nom: _____ Prénom: _____

Adresse: _____ Ville: _____

Code postal: _____ Téléphone: _____

Livraison par camelot: 231,98\$ (taxes incluses) - Livraison par motorisé: 261,87\$ (taxes incluses).
 Retournez votre paiement à: La Tribune, Service des abonnements, 1950, rue Roy, Sherbrooke J1K 2X8.
 Aucun transfert d'abonnement ne sera accepté. La personne qui reçoit l'abonnement en cadeau doit résider
 à une adresse différente de celle du donateur. Offre valide jusqu'au 19 décembre 2014.

Profitez de conseils d'experts dès aujourd'hui. Visitez un magasin Bell près de chez vous:

MAGOG
Galeries Orford
819 847-1117

SHERBROOKE
2700, rue King O.
819 823-9994

Carrefour de l'Estrie
819 565-1605
819 346-6996-kiosque

Aussi disponible chez:



Le meilleur service télé. Maintenant à Sherbrooke.

Télé Fibe vous offre la meilleure qualité d'image HD pour la télé, les chaînes que vous aimez, l'enregistrement facile de plusieurs émissions en même temps et un ensemble unique de fonctions qui rendent votre expérience télé encore meilleure. Pas étonnant que ce soit le meilleur service télé.

Obtenez Télé Fibe, Internet Fibe 25 avec utilisation illimitée et la téléphonie résidentielle:

PRIX PROMOTIONNEL PENDANT 3 MOIS*

81 \$/MOIS¹
137 \$/mois
par la suite²

DE PLUS, vous obtenez:

- ✓ L'enregistreur Partout chez vous inclus³
- ✓ Le récepteur sans fil inclus pendant 12 mois³
- ✓ La meilleure technologie Wi-Fi incluse

Frais d'installation inclus⁴. *S'applique à des périodes de facturation complètes¹.

1 866 759-4050 | Visitez un magasin Bell | bell.ca/sherbrooke

la vie est **Bell**

À jour en date du 3 novembre 2014. L'offre se termine le 13 décembre 2014. Modifiable sans préavis et ne peut être combinée avec une autre offre. Offert aux nouveaux clients résidentiels du Québec, là où l'accès et la technologie le permettent, qui s'abonnent à un forfait de trois services incluant: Télé À la Carte 15, Internet Fibe 25 avec utilisation illimitée et la téléphonie résidentielle de départ. Le programme Forfait peut être modifié/résilié en tout temps. Bell n'est pas tenue de fournir la réduction du Forfait pendant toute la durée d'un terme; voir bell.ca/detailsforfait. Taxes en sus. Facture électronique sans frais, facture papier 2\$/mois. D'autres conditions s'appliquent. Téléphonie résidentielle: Disponible là où non réglementée par le CRTC. Des frais de zone de service (3\$/mois) peuvent s'appliquer; voir bell.ca/fraispourzonesdeservice. Par défaut, appels interurbains Canada et É.-U. à 30c/min et frais de réseau à 2,95\$/mois pour le premier appel. Internet: Utilisation 150 Go/mois; 2\$/Go additionnel; (max. 80\$/mois). (1) Le tarif mensuel promotionnel de 80,90\$ dans un forfait est calculé en appliquant un crédit promotionnel au prix courant comme suit: Télé La Base et À la carte 15: tarif mensuel de 52,95\$, moins le rabais du forfait de 7\$/mois, moins le crédit de 48,95\$/mois pour 3 périodes de facturation complètes, plus les frais de service numérique de 3\$; Bell Internet Fibe 25: tarif mensuel de 54,95\$, moins le crédit permanent de 5\$/mois; Utilisation Internet illimitée: tarif mensuel de 10\$ basé sur le tarif mensuel de 30\$, moins le crédit de 20\$/mois; et Téléphonie résidentielle Départ: tarif mensuel de 32,95\$, moins le rabais permanent de 9,01\$, moins le rabais du forfait de 3\$/mois. Le prix promotionnel s'appliquera à votre première période de facturation complète de 30 jours et à chaque période de facturation complète par la suite, pour la durée de votre promotion. Votre période de facturation peut ne pas débuter le jour où vous souscrivez à nos services. Le tarif mensuel courant s'applique donc aux services rendus avant votre première période de facturation complète de 30 jours ou si vous mettez fin aux services pendant une période de facturation de 30 jours. (2) Tarif mensuel de 136,85\$ dans un forfait: Télé La Base et À la carte 15: Tarif mensuel de 52,95\$ (modifiable sans préavis), moins le rabais du forfait de 7\$/mois, plus les frais de service numérique de 3\$; Récepteur sans fil: location mensuelle de 7\$; Bell Internet Fibe 25 tarif mensuel de 54,95\$, moins le crédit permanent de 5\$/mois; Utilisation Internet illimitée: tarif mensuel de 10\$ basé sur le tarif mensuel de 30\$, moins le crédit de 20\$/mois; et Téléphonie résidentielle Départ: tarif mensuel de 32,95\$, moins le rabais permanent de 9,01\$, moins le rabais du forfait de 3\$/mois. (3) Location de l'enregistreur HD à 0\$ basée sur des frais mensuels de 15\$ moins un crédit mensuel de 15\$. Location du récepteur HD à 0\$ basée sur des frais mensuels de 7\$ moins un crédit mensuel de 7\$ pendant 12 mois. Réservé aux nouveaux clients de Bell Télé avec un abonnement continu à trois services admissibles de Bell; voir bell.ca/forfait. Bell demeure le propriétaire du récepteur. Vous pouvez résilier la location à tout moment si vous retournez le récepteur. Les récepteurs peuvent être neufs ou remis à neuf au choix de Bell. (4) Télé Fibe: inclut l'installation du modem, de l'enregistreur Partout chez vous et de jusqu'à 2 récepteurs HD; voir bell.ca/installationtelefibe. Frais d'installation de 50\$ pour chaque enregistreur additionnel. Internet: des conditions s'appliquent; voir bell.ca/installationtotale. Téléphonie résidentielle: inclut une prise au point de branchement du service lorsque aucune n'est présente. Coût d'installation des prises supplémentaires: 99\$ pour la première prise, 55\$ pour toute prise subséquente. Fibe est une marque de commerce de Bell Canada.

HORIZONTALLEMENT

- 1. Avantage particulier que les autres n'ont pas - Qui profite d'un avantage - Avantage inespéré.
- 2. Salaire - Futés - Instrument de musique - Recouvert par les eaux - Nom allemand de Zagreb.
- 3. Ancien oui - Saint - Montagne de Grèce - Cinéaste français - Mélange de cire et d'huile - Sel d'acide urique - Homme armé.
- 4. Elle fait rire - Virage sur la neige - Défendre - Réponse - Personnage de conte.
- 5. Insulaire - Met des couleurs - Élargi à la base - Monnaies - Bonjour !
- 6. Pareil - Transpire - Tendon - Baudet - Mémoire d'ordinateur - Pièce d'échecs - Donne à boire.
- 7. Mammifères végétariens - Acte illégal - Débarrasser (un oeuf dur) de sa coquille - Assez.
- 8. Frotte pour enlever les poils - En moins de deux - Elle pue - Poisson - Vaut 3,1416 - Rubidium.
- 9. Plantes herbacées - Image de la Vierge - Agissent - Dans l'alphabet grec - Loutres de mer.
- 10. Après - Auteur italien - Qui contient de l'opium - Il a écrit Mort à crédit en 1936 - Ferrure.
- 11. Palmier d'Afrique et d'Asie - Mécontentement - Ils sont encore jeunes - Fromage italien - (En) désordre.
- 12. Appareil d'éclairage - Candides - S'introduit dans la serrure - Voile - Emplacement.
- 13. A cours en Norvège - Palpés - Plein d'acharnement - Marque de civilité - Marie-Antoinette.
- 14. Installation distributrice - Il conçoit des formes nouvelles - Chez nous - Roue à gorge - Propre.
- 15. Organisation du traité de l'Atlantique Nord - Qui a de gros os - Travestisme - Amant de Galatée - Où l'air circule.
- 16. Bois de chauffage rond et court - Entourée - Rendue moins lourde - Dormir.
- 17. Hésitante - Rosettes - Frappe le quai - Renard bleu.
- 18. Larves des amphibiens - Étoffe de laine - Mouettes.
- 19. Troisième personne - Cuivre - Lever les pieds de derrière - Étendue d'eau - Se transformant en glace - Remontées.
- 20. Flocons de céréales et fruits secs - Partie amont d'un glacier - Degré, au judo - Donné en location, en parlant d'un navire - Défalque.
- 21. Affaiblir - Circule au Portugal - Siège à Genève - Déesse aimée de Zeus - Elle est visqueuse - Déformées.
- 22. Dépouiller des meilleurs éléments - Poches abdominales - Éculé - Verbeux.
- 23. Id est - Décomposé, en parlant d'un mot - Enlève le haut de - Examiner attentivement - Promenade.
- 24. Repos dans un vers - Disciple de saint Augustin - Funèbres - Qui navigue sur lest - Rencontre sportive.
- 25. Il est le plus malléable de tous les métaux - S'opposent au progrès - Authentiques - 80 % de l'atmosphère - École d'administration - Permet de s'y retrouver un peu plus.
- 26. Partie centrale de la Terre - Concentration d'acide urique dans le sang - Il a de bonnes dents - Employé d'un notaire - Astate.
- 27. Cachés - Abréviations chrétiennes - Pochette - Éclairage - Arrivé à échéance - Blouson.
- 28. Épointée - Peintre français, plusieurs de ses oeuvres sont au Louvre - D'une locution signifiant sans qu'on le sache - Tribu

israélite - Prendre sur le fait.

- 29. Service du travail obligatoire - Relatifs aux bourses - Prêtre d'un ordre fondé par saint Jean Bosco - Étudie avec application.
- 30. Il dépendait d'un seigneur - Dynastie impériale chinoise - Le colin en est un - Pour désigner quelqu'un - Cap espagnol - Pronom personnel.
- 31. Préfixe - Le Nigeria en fait partie - Pièce d'une serrure - Grizzli - Empêse le linge - Article.
- 32. Acquiesce à - Dans le calendrier romain - Gouvernante - Faire céder - Moment soulageant.
- 33. Drame nippon - Sièges - On y fait des feux - Transférée d'un compte à un autre - Des États-Unis - Tendence.
- 34. Renommé - Libéralité faite par testament - Échassier - Pronom indéfini - Ruban fixé en haut du dos d'un livre.
- 35. Se dit d'un bon nez - Individus - Son bois est très dur et très lourd - Convenable - Oiseau palmipède de haute mer - Époque.
- 36. Étoiles de mer - Divisions du temps - Dehors ! - Conduire - Train à grande vitesse.
- 37. Indique la direction - Contestée - Lieux où l'on entasse des squelettes - Crier, en parlant du chevreuil.
- 38. Muse de la Poésie - Niais - Forme d'art oratoire consistant à déclamer de manière très libre des textes poétiques - Arbre de l'Asie tropicale - Émission involontaire d'urine, généralement nocturne.
- 39. L'odeur du varech l'est - Ville d'Allemagne - Désappointé - Personnes qui cherchent à nuire à quelqu'un - Ile.
- 40. Nettoie avec de l'eau - On l'appelle aussi brochet de mer - Petits palmipèdes - Grande tortue des mers chaudes - Qui ont subi une intervention.

VERTICALEMENT

- 1. Qui procure un avantage - Qui procure de la considération, sans aucun avantage matériel - Avantage accordé à un adversaire dans une discussion - Décision indulgente qui avantage quelqu'un.
- 2. Refusé à un examen - Passer sous le robinet - Expression de la voix - On y débite du bois - Retarder quelque chose.
- 3. Quatre - Dés de poitrine de porc entrelardés, rissolés et confits entiers dans leur graisse de cuisson - Communément admis - Se dit des idées principales - Corps simple gazeux, jaune-vert - Enthousiasme.
- 4. Plante herbacée - Parties non consommables des animaux - Eau d'un lac - Traitement médical - Engrais industriels - A rarement lieu en février - Épée d'armes.
- 5. Extrêmes - Hameaux antillais - Manifestation morbide brutale - Supérieure d'un couvent - Possessif - Se former en gouttelettes - Ouvrage de poésie en vers.
- 6. Feuilleté - Inflammation d'une partie de l'oeil - Torpeur - Chimiste américain d'origine taïwanaise - Dans le béton - Appât - Hache.
- 7. Il est flexible - Entourées - État de ce qui est rayé - Policiers - Peintre bohème, au talent douteux - Abeilles fécondes.
- 8. Garnir (un voilier) - Peuple du Nigeria - Concerne certaines huiles - Authentifie un acte - Situation dans l'espace - Enlève la charge de.
- 9. Du verbe avoir - Absurde - Échappatoire - Remettre à neuf - Dix fois dix - Examinés attentivement - Mille-pattes.
- 10. Passe au tamis - Écueil - Colorer - Louange - Pariés - Descendant.
- 11. Béryllium - Entre Vénus et Mars - Musée parisien - Pas à moi - Concernés - Poisson - Propre aux grisons.
- 12. Langue finno-ougrienne - Chant portugais - Qui a peu de relief - Le simple soldat n'y est pas admis - Escamoteur - Peut être cariée - Nom d'emprunt.
- 13. Noyau d'une statue - Chef de l'Eglise - Croassement - Affluent de la Seine - Fournit du foie gras - Exécuté avec bonheur - Ne peut attendre - Édenté.
- 14. Levant - Pasteur - Protection de matelas - Organe pointu de la guêpe - Au nord de Catane - Aimer avec passion - Pas malingres.
- 15. Oiseau gallinacé - Rongé lentement - Tranche de pain grillée - Établir de manière stable - Obstruction de l'intestin - Courant.
- 16. Romains - Retirée - Dopant pour sportif - Repas bien connu - En feu - Remue la braise - Parfaites - Support de l'hérédité.
- 17. Trompée - Tige de roseau - Impératrice d'Orient - Perdre périodiquement sa peau - Centaure - Constituants élémentaires de la matière.
- 18. Film de Spielberg - Jamaïcain - Forme ordinaire du discours écrit - Génies scandinaves - Enfant malpropre - Fruits.
- 19. Terrier anglais - Parle fort - Dépose - Ville de France - Calme et serein - Déroulent - Du plâtre et de la colle.
- 20. Qui semble privé de vie - Architecte et urbaniste américain - Partie de baguette - Embellie - Reçoit des coups sur la tête - Affaiblie - Exuvie.
- 21. On en fait des meubles - Thymus du veau - Canine des carnivores - Appel discret - Religieux - Dépôt - Président de la Chambre des communes, en Grande-Bretagne.
- 22. Indique le moyen - Genre musical - Dictionnaire - Ne fait rien d'intéressant - Broyé - Partie de vignoble - Apéritif qui n'est pas sucré - D'une seule couleur - Négation.
- 23. Impayé - Outil de maçon - Sert à soutenir provisoirement un mur - Point essentiel - Poisson - Montre de précision - Qui se rapporte à.
- 24. Atomiseur - Coule en Roumanie - Nom poétique de l'Irlande - Elle a trop bu - Choisi - Il y en a dans le vin rouge - Arbre.
- 25. Article - Qui concerne l'union entre les époux - A bon ou à mauvais... - Dans l'iris - Il peut faire la roue - Lettre grecque - Lutte japonaise.
- 26. Conçus - Grand plat provençal - D'aller - Parties d'une voiture - Place qui s'étend devant l'entrée principale d'une église - Qui n'a plus d'éclat - Qu'il repose en paix !
- 27. Grande division de la préhistoire - Volcan - Idéale - Grand perroquet au plumage brillant - Patrie de Georges Brassens - Supposé - Étendue très aride - Poncé.
- 28. Infinitif - Fané - Perte de sa fortune - Exercice de traduction - Possèdent - Fermé hermétiquement - Ne fondent pas.
- 29. Crawler - Sot - Homme de main - Retourné - Loupé - Manette - On y fait du whisky.
- 30. Fragmenté - Confidentielle - Situées - Renouvelée - Ensevelies.

	1	2	3	4	5	6	7	8	9	10	11	12	13	14	15	16	17	18	19	20	21	22	23	24	25	26	27	28	29	30		
1																																1
2																																2
3																																3
4																																4
5																																5
6																																6
7																																7
8																																8
9																																9
10																																10
11																																11
12																																12
13																																13
14																																14
15																																15
16																																16
17																																17
18																																18
19																																19
20																																20
21																																21
22																																22
23																																23
24																																24
25																																25
26																																26
27																																27
28																																28
29																																29
30																																30
31																																31
32																																32
33																																33
34																																34
35																																35
36																																36
37																																37
38																																38
39																																39
40																																40

Par Michel Hannequart
www.hannequart.com

B10 LA TRIBUNE - Sherbrooke mercredi 10 décembre 2014

LA SOLUTION

Le samedi 20 décembre



BERNADETTE CASSAR est heureuse d'accueillir une première famille de réfugiés syriens qui arrive du Liban. Il s'agit de celle de son neveu **MARWAN YOUSSEF** qui compte trois enfants. Leur premier objectif est d'apprendre le français.

Le Regroupement intermunicipal des incendies de Windsor et Val-Joli a un nouveau directeur depuis lundi. Il s'agit de **CHRISTOPHER GREY**. C'est le 3^e directeur en un an.

Le Mont Orford a maintenant une coordonnatrice aux communications. Il s'agit de **VIRGINIE MARTINEAU**.

PASCAL GERVAIS de Richmond qui avait été à l'origine de la défunte station de radio G-Rock se plaît beaucoup à Télé-Québec depuis deux ans.

Le propriétaire du Club de golf Venise, **PAUL BROUILLARD**, a été grandement touché par le décès de son grand ami **JEAN BÉLIVEAU** la semaine dernière. Il avait reçu une lettre de monsieur Béliveau il y a un mois dans laquelle il lui parlait de son état de santé et leur amitié. Installé en Floride pour l'hiver, il ne pourra se déplacer pour les funérailles aujourd'hui.

Le groupe vocal sherbrookoïse Statera prépare un disque de Noël pour l'an prochain. **ISABELLE ARSENEAULT**, **NATHALIE ROBIDOUX**, **MARIO COUTURE** et **RENÉ DUFRESNE** en ont donné un avant-goût à l'émission *C'est pas trop tôt en Estrie* à Ici Radio-Canada, jeudi dernier, lors de la Guignolée des médias.

YVES VERMETTE qui se distingue comme directeur général de la Ville de Sherbrooke est en deuil. Son père **JEAN-PAUL** est décédé la semaine dernière à l'âge de 89 ans.

Les années passent : **Dre**

SYLVIE DAIGLE qui a marqué l'histoire du patinage de vitesse courte piste a eu 52 ans le 1^{er} décembre. Sa grande rivale **NATHALIE LAMBERT** a eu 51 ans le même jour.

En ce temps de réjouissances, le Petit Théâtre de Sherbrooke offre aux tout-petits de 3 à 7 ans et leur famille son spectacle tout en couleur et en magie *Une lettre pour moi*, le dimanche 14 décembre, à la salle Le Tremplin à 14 h.

Anciennement chez BRP, **ALAIN BRUNELLE** est maintenant impliqué dans l'érablière familiale de Bromont. Les étudiants en génie de l'Université de Sherbrooke viennent de lui fabriquer une machine pour mettre en conserve le sirop d'érable.

Le propriétaire des Expos de Sherbrooke **FRANÇOIS LÉCUYER** est fier d'annoncer l'acquisition des Américains **TOMMY LAWRENCE** et **NICK CHAPMAN**. Lawrence, qui a lancé dans l'organisation des Rays de Tampa Bay, tentera toutefois sa chance avec les Capitales de Québec avant de s'amener à Sherbrooke. De son côté, Chapman est un voltigeur.

Mon ami **OLIVIER BROUSSEAU** et son groupe Musique à bouches lancent leur nouvel album ce soir à 17 h au Resto-Bar Chez Stanley dans l'arrondissement de Fleurimont.

Voici une suggestion de cadeau de **PATRICK MAHONY**. Un billet de saison pour les cinq courses de CourirenEstrie.com pour le prix de trois.

Auteure, théologienne féministe et professeure retraitée, **MARIE GRATTON** parlera de l'art sacré et de la quête de sens demain, de 14 h à 16 h, dans le cadre des Propos-sages à la Belle Chapelle, 500 rue Murray.

Avec neuf buts et six passes en cinq matches, l'attaquant



ALEXANDRE DURETTE du été sélectionné joueur par excellence **JULIE COUPAL** de Leucan Estrie prépare la deuxième édition du Défi hivernal Sherweb qui aura lieu le 25 janvier à Owl's Head. Sur la photo, les ambassadeurs de cette activité : **PIERRE-OLIVIER BOILY**, **SARA-MAUDE BOUCHER**, **MARIE-LOU BUTTERFIELD**, **MARC-ANDRÉ FONTAINE**, **MARC BRYSON**, **SÉBASTIEN ROULIER**, **MANON SAINT-PIERRE**, **JONATHAN GAUDREAU**, **LAURENT FRADET**, **PHILIPPE GAUTIER D'AULNAY** et **ÉRIC LUCAS**.

HockeyProfil.com de Sherbrooke est le joueur offensif Sher-Wood du mois de novembre dans la Ligue de hockey senior des Cantons de l'Est. Le titre de joueur défensif va à **ALEX LORD** du Dynamik de Coaticook. Ces deux joueurs reçoivent le nouveau bâton T-120 de Sher-Wood.

SERGE AREL et des amis de la troupe Shéné Machine invitent la population à entendre des lectures animées de contes de Noël de Charles Dickens mettant notamment en scène son célèbre Scrooge. Ça se passe les dimanches 14 et 21 décembre, à 13 h 30, à la salle du Vieux Colombier du restaurant Le Cartier.

MICHAËL RHÉAUME des Cougars du Collège Champlain est le joueur du match RBC pour le mois de novembre dans la Ligue junior du Québec. Il a

lance à quatre reprises dont deux fois à l'étranger. Il a devancé deux anciens Cantonniers **ÉRIK LONGTIN** des Inouk de Granby et **ALEC-JON BANVILLE** du Titan de Princeville.

Pour souligner ses 30 ans d'activité, l'entreprise familiale Les Herbes Pures de Sherbrooke, spécialisée dans la distribution de produits naturels en ligne, se munit d'une vitrine web transactionnelle. **MYRIAM BLOUIN** a pris la relève de sa mère à la tête de cette entreprise avec l'aide de la naturothérapeute **CINDY DAIGLE**.

Le violoniste sherbrookoïse **PHILIPPE DUNNIGAN** qui a accompagné plusieurs grands de ce monde comme **CÉLINE DION**, **CHARLES AZNAVOUR**, **BARBRA STREISAND** et autres a rendu visite aux élèves de l'école Sacré-Cœur la semaine

dernière. Il a l'intention de s'installer à Sherbrooke d'ici deux ans.

La collecte annuelle du Buffet des Continents a permis de recueillir 8000 livres de denrées non périssables pour la Fondation des paniers de l'Espoir de Rock Guertin. Le propriétaire **TONY COMMATAS** est heureux d'avoir offert 2000 repas gratuits en retour.

La Belle Chapelle du 500 rue Murray recevra dimanche à 15 h la chorale d'enfants les Oisillons et l'Octuor Misbehavin pour un concert. Les Oisillons sont sous la direction de **AMÉLIE PRÉFONTAINE**.

Le lieutenant-colonel honoraire du Sherbrooke Hussars **M^e FRANÇOIS SYLVESTRE** est le président d'honneur et le porte-parole de la 32^e Campagne Noël pour la Paix de Caritas. Près de 10 000 bougies sont vendues au prix suggéré de 5 \$. Caritas espère amasser 50 000 \$.

VINCENT LÉTOURNEAU et **JEAN-PHILIPPE RICHARD** se sont avérés de précieux collaborateurs de **JEAN-CHARLES DOYON** dans la cueillette de denrées au profit de la Fondation Rock-Guertin samedi. Une centaine de bénévoles ont parcouru les rues de Fleurimont.

MARIE LAFORÊT et ses élèves de 3^e année de l'école Champlain de Sherbrooke organisent un marché de Noël vendredi de 15 h à 18 h. Leur but : amasser des sous pour la fondation de la Dystrophie musculaire. Un élève de cette école, Alexis, souffre de cette maladie.

CHANTAL LAGACÉ, qui a participé à la Guignolée des médias jeudi dernier, présente son exposition *Couvercles de regards* jusqu'au 21 décembre à la galerie d'art de l'Université de Sherbrooke.



Le chapitre sherbrookoïse du Harley Owners Group (HOG) et Sherbrooke Harley Davidson ont récolté 4300 \$ avec les différentes activités qu'ils ont organisées au cours de la dernière année. Cette somme a été remise à la Fondation JEVI de Sherbrooke. Pierre Masson et Pascal Fournier du HOG et Ghyslaine Leclerc, directeur de Sherbrooke Harley Davidson, ont présenté le fruit de leurs efforts à Clément Vallières de la Fondation JEVI.

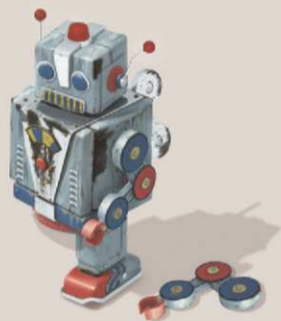


Le comité organisateur de la soirée des Récits de montagne a remis dernièrement à la Fondation Santé globale les profits réalisés lors de la présentation de cet événement, qui s'est tenu le 19 novembre dernier au Théâtre Granada. Les hôtes de la soirée, des élèves en Santé globale de l'école secondaire du Triolet de Sherbrooke, ont reçu le chèque de plus de 19 000 \$ au nom de la Fondation Santé globale.

**CECI N'EST PAS UN
CONTENANT**



**CECI N'EST PAS UN
EMBALLAGE**



**CECI N'EST PAS UN
IMPRIMÉ**



**POUR TROUVER
LE POINT DE CHUTE
DE TOUT CE QUI NE
VA PAS DANS LE BAC**

RECREER.CA

**CONTENANTS
EMBALLAGES
ET IMPRIMÉS**

**C'EST TOUT
CE QUI VA
DANS LE BAC**



Vendre de la peinture aux Chinois

YANICK POISSON
ypoisson@latribune.qc.ca

DRUMMONDVILLE — Le propriétaire de l'entreprise drummondvilloise Peinture Préfontaine, Gerry Préfontaine, et son acolyte Martin Bénard, spécialisé dans l'import-export, se sont lancés dans l'ambitieuse aventure de l'exportation de peinture en Chine.

« Nous avons constaté qu'en Chine, les produits de peinture sont de moindre qualité et ont des composantes chimiques plus lourdes pour l'environnement et la santé. Or, au Canada, nos produits ont grandement évolué. Nous avons substantiellement réduit les composantes chimiques nocives. C'est avec ces produits de meilleure qualité que nous entendons faire notre niche », raconte M. Préfontaine.

« La Chine s'intéresse de plus en plus aux produits dits verts. La santé, l'environnement et la qualité des produits deviennent des aspects à prendre en compte pour la nouvelle (et immense) classe moyenne chinoise qui est aussi de plus en plus en moyens », complète Martin Bénard, établi en Chine depuis plusieurs années.

Le projet du duo est à ce point solide qu'il a reçu la

reconnaissance nationale du Conseil d'affaires Canada-Chine, le plus important regroupement de commerce bilatéral sino-canadien au pays. On leur a remis une deuxième place dans la catégorie « petites et moyennes entreprises ».

En juillet dernier, les deux hommes d'affaires ont ouvert leur premier magasin de peinture dans la ville de Dongguan.

Afin d'assurer la réussite du projet, ils se sont adjoint l'avocat Sébastien Gariépy avec qui ils travailleront à mettre sur pied une chaîne de magasins de produits de peinture en Chine. On y vendra de la peinture faite au Canada ainsi que d'autres produits connexes qui seront majoritairement importés d'ici.

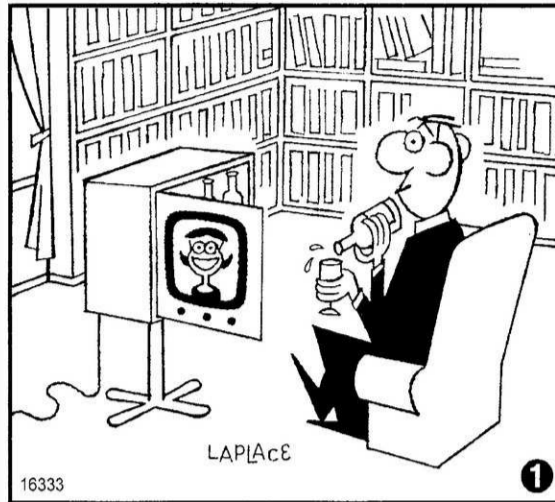
La nouvelle bannière, portant le nom de « Laurentide », sera bientôt répandue à travers toute la Chine. « On estime pouvoir ouvrir une centaine de magasins Laurentide d'ici deux ans. En Chine, c'est tout à fait envisageable », commente M. Bénard.

« Certaines ententes restent à finaliser, mais nous avons su, jusqu'à maintenant, bien jouer nos cartes. Les entrepreneurs d'ici doivent oser connaître et s'ouvrir à la Chine. Au Québec, ça se fait de plus en plus », termine M^e Gariépy.

ÊTES-VOUS OBSERVATEUR ?

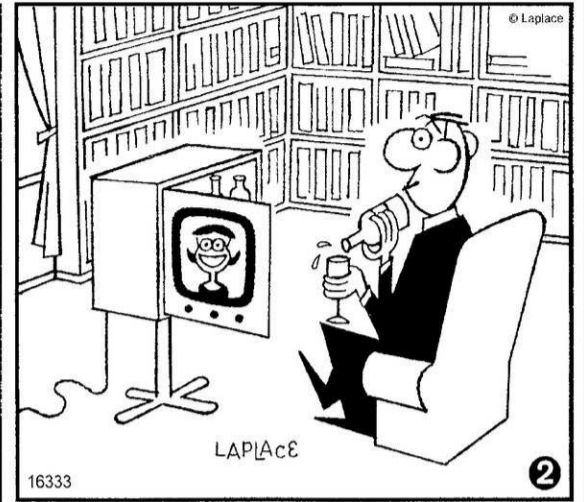
Ces deux dessins sont en apparence identiques.

En réalité, il y a entre eux HUIT petites différences.



1 Les pieds de l'homme. 2 Le pied du verre est plus long. 3 L'étiquette de la bouteille de l'homme. 4 Base de la bibliothèque derrière la tête de l'homme. 5 Un livre en plus au-dessus de l'homme. 6 Une patte du pied du poste TV est plus courte. 7 Une bouteille plus courte dans le poste TV. 8 Base de la bibliothèque complétée derrière le poste TV.

NOIUTSOL



LE SUDOKU

			5	4			7	
		6						8
5				7		4		
	3		9					1
				5				9
	6					7		
		3				6		
	7		8		4			5
		2			9			4

Placez un chiffre de 1 à 9 dans chaque case vide. Chaque ligne, chaque colonne et chaque boîte 3x3 délimitée par un trait plus épais doivent contenir tous les chiffres de 1 à 9. Chaque chiffre apparaît donc une seule fois dans une ligne, dans une colonne et dans une boîte 3x3.

Solution du dernier sudoku

6	9	2	5	4	3	8	7	1
3	5	7	1	6	8	2	4	9
4	1	8	2	9	7	3	6	5
1	2	9	6	7	4	5	3	8
5	6	3	8	2	1	7	9	4
8	7	4	3	5	9	6	1	2
2	3	1	4	8	6	9	5	7
9	4	5	7	3	2	1	8	6
7	8	6	9	1	5	4	2	3

Ce jeu est une réalisation de Ludipresse. Pour plus d'informations, rendez-vous sur le site www.les-mordus.com ou écrivez-nous à info@les-mordus.com

Niveau de difficulté : DIFFICILE

2895

Par Fabien Savary

2894

LE MOT PERDU

ENERGIE - Un mot de 6 lettres

D	Y	N	A	M	O	T	O	P	B	R	U	L	E	R
I	A	E	T	R	E	P	A	N	E	L	O	Z	A	G
P	V	R	N	A	E	A	L	S	E	T	N	I	O	P
H	I	E	A	F	G	R	R	E	P	I	S	S	E	R
A	O	U	L	F	A	E	I	C	I	C	U	I	R	E
S	N	N	O	I	V	E	N	T	L	N	N	N	O	R
E	R	E	S	N	A	M	S	E	E	N	O	D	I	B
D	U	T	I	E	H	O	E	U	S	E	T	U	R	B
O	E	E	N	R	O	T	O	R	E	S	C	I	E	R
R	T	R	D	I	C	A	C	C	U	T	E	T	K	I
T	A	U	U	E	P	M	O	P	E	S	O	N	O	V
C	L	E	I	S	H	A	E	U	F	P	S	B	C	I
E	O	N	R	O	I	R	U	I	E	R	M	I	A	E
L	S	I	E	E	N	N	O	T	E	N	N	A	P	R
E	I	M	O	N	O	C	E	S	O	L	E	I	L	E

ACCU
ATOME
AUTO
AVION
BIDON
BOIS
BRULER
BRUTE
COKE
CUIRE
DIPHASE
DYNAMO
ECONOMIE
ELECTRODE
EPISSER

PANNE
PILE
PLEIN
POINTE
POMPE
PUITS
RABOTEUSE
RAFFINERIE
RETENUE
RIVIERE
ROTOR
SCIER
SECTEUR
SOLEIL
SUPER

EPISSURE
ESSENCE
FARAD
FEU
GAZOLE
HAVAGE
INDUIRE
INDUIT
INVERSER
ISOLANT
ISOLATEUR
LAMPE
MINEUR
MOTO
OHM

TESLA
TIRER
TONNE
TONUS
TREPAN
USINE
VENT

Solution du dernier problème : MANHATTAN

10 décembre 2014

No 3794

AVIS DE RECHERCHE



QUI : hommes et femmes passionné(e)s de chant et de musique

QUOI : chanter dans le Choeur Florilège pour vivre une expérience chorale stimulante

QUAND : mardi le 16 décembre 2014 et mardi le 6 janvier 2015 (auditions sur rendez-vous)

COMMENT : contactez Marie-Claude Elias, directrice musicale à info@choeurflorilege.com ou 819-842-4683

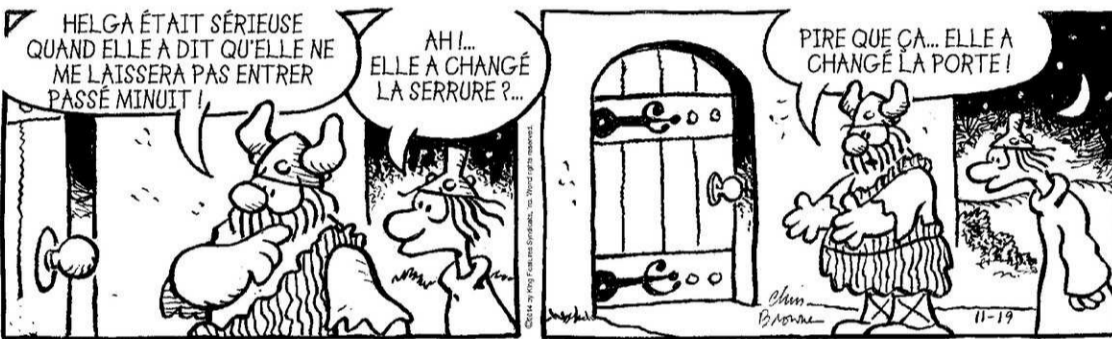
www.choeurflorilege.com



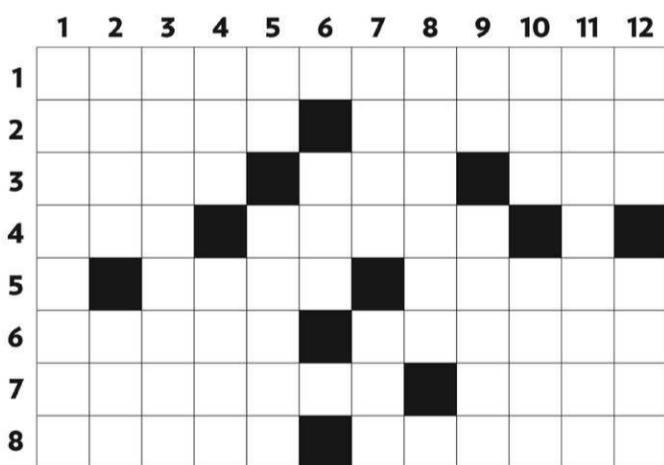
BLONDINETTE



HAGAR L'HORRIBLE



LES MOTS CROISÉS JUNIOR



HORIZONTALLEMENT

- 1 Irritation de la peau qui donne envie de se gratter.
- 2 Dessin, photographie représentant quelque chose. - Façon plus ou moins rapide de se déplacer.
- 3 Ensemble de pages accessibles par Internet. - Qui reste sans résultat. - Céréale des régions chaudes cultivée sur un sol humide ou inondé.
- 4 Qui n'est pas cuit. - Pratiquer un sport de combat où deux adversaires s'affrontent à coups de poing.

- 5 On dit que c'est une grande invention. - Bénéfices.
- 6 Enveloppes qui recouvrent les oreillers. - Boule formée de fils, ficelles, cordes roulés sur eux-mêmes.
- 7 Dont on a rien retranché. - Lieu très agréable.
- 8 Qui ne sont pas imaginaires. - Remorquées.

VERTICALEMENT

- 1 Échanger des idées, parler avec d'autres personnes.
- 2 Gouverneur, dans les pays musulmans. - Animal qui fait hihan.

- 3 État de l'intelligence de quelqu'un qui a atteint son plein développement.
- 4 Durée déterminée de la vie. - Organe d'un sens.
- 5 Venu au monde. - Rapaces qui vivent le jour.
- 6 Il a construit une Arche.
- 7 Peuvent être minérales ou gazeuses. - Gaz intestinal.
- 8 Rendu moins lourd.
- 9 Troisième personne. - Exprimer sa mauvaise humeur.
- 10 D'un goût acide et aigre. - Sa teinture est un désinfectant.
- 11 Dirigée dans une direction précise.
- 12 Il se trouve au dessus de la bouche. - Le goût, le toucher, l'odorat, la vue et l'ouïe.

SOLUTION du dernier numéro

1	P	O	S	S	E	D	E	R	M	E	S	
2	I	N	U	I	T	P	U	R	E	T	E	
3	A	G	G	R	A	V	E	E	R	A	P	
4	N	G	E	L	E	E	L	E	N	T		
5	O	L	E	S	S	A	I	C				
6	T	A	R	T	E	S	D	E	C	H		
7	E	M	E	U	I	M	A	G	E	S		
8	R	A	R	E	T	E	M	E	S	S	E	

10-12-2014

Première assemblée d'Orford 3.0

SHERBROOKE — L'organisme Orford 3.0, mis sur pied dans le but de dynamiser la municipalité d'Orford en proposant aux citoyens une variété d'activités culturelles, de loisirs et de sports, invite la population à participer à sa première assemblée annuelle.

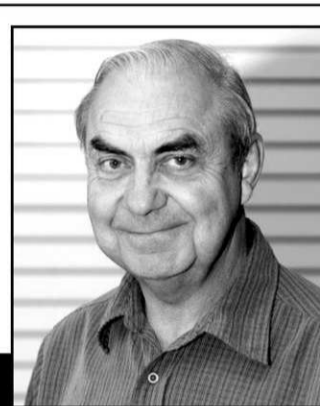
Celle-ci se tiendra le samedi 13 décembre à la mairie, située au 2530, chemin du Parc.

Les enfants sont les

bienvenus : de 15 h 30 à 16 h 45, diverses activités à thématique des Fêtes sont au programme.

De 16 h à 16 h 45, l'assemblée annuelle en tant que telle se déroulera et cinq administrateurs seront élus. Des cartes de membres seront disponibles au coût de 10 \$ par personne et 15 \$ pour les familles. L'argent amassé servira au financement des activités.

— Camille Dauphinais-Pelletier 3468924



MAGOG CONCEPT



819 843-3380
3025, rue Sherbrooke, Magog

MICHEL COMEAU

Chers amis et clients,

Je tiens à vous remercier personnellement de votre appui constant au cours des derniers mois. J'ai réalisé l'importance que vous accordiez au service conseil honnête, convivial et chaleureux pour le choix de vos véhicules, désormais ici chez Magog Concept qui propose la gamme complète des modèles Chrysler, Ram et Jeep, neufs ou d'occasion, toujours au prix juste. Je suis également fier que vous ayez choisi notre département de service pour l'entretien et la réparation de véhicules Chrysler, Ram et Jeep, notre équipe s'y connaît parfaitement! Ce sera pour moi toujours un plaisir de bien vous servir, alors n'hésitez pas à m'appeler ou à venir me rencontrer chez Magog Concept Chrysler.

2831785

Je suis associé aux produits Chrysler depuis 40 ans!

3407920

CHRONIQUE MAQUILLAGE PERMANENT

Josée Lemieux

27 années d'expérience
Dermatopigmentologue, esthéticienne, maîtrise en maquillage permanent, esthétique et paramédical des États-Unis.



Les sourcils parfaits pour vous!

Vos sourcils sont très importants, ils balancent votre visage. Réussir votre tracé de sourcils par vous-même peut être ardu. La forme idéale pour vous fera ressortir les atouts de votre visage tout en camouflant les imperfections.

- La forme de votre visage
- Votre ossature (mâchoire, pommettes, etc.)
- La distance entre vos yeux
- La longueur de votre nez
- La forme et la position de votre bouche
- Votre teint

Votre beauté naturelle ne sera plus un secret pour personne!

Un mauvais tracé peut vous donner un air fatigué, en colère ou triste. Avant d'effectuer la forme de votre sourcil, il est primordial de tenir compte des points suivants :

Tous ces critères feront une différence sur l'épaisseur, la longueur, la hauteur, la forme et la couleur de votre sourcil pour avoir un effet naturel et, par le fait même, quelques années en moins.

Lorsque j'effectuerai votre maquillage permanent, un tracé sera fait et les critères ci-dessus seront respectés selon votre personnalité.

Simplement parce que le sourcil est la signature de votre visage !

CONSULTATION GRATUITE

Un seul numéro pour rendez-vous ou consultation
819-943-9677
Sans frais: 1-877-437-9611

