

Les tentations humaines n'épargnent pas les membres du clergé

AURORA, Ont. (PC) — Pendant des siècles, les chrétiens ont prié pour être délivrés du mal, sans se rendre compte que les tentations humaines qui les assaillaient n'épargnaient pas les prêtres et les religieuses.

Mais aujourd'hui, on reconnaît généralement que l'alcoolisme, la toxicomanie et les problèmes d'ordre sexuel et émotionnel sont tout autant le partage du clergé que des autres membres de la société. "Personne d'entre nous n'a la garantie qu'il sera protégé contre ces problèmes," dit un prêtre qui sait de quoi il parle.

Le révérend Canice Connors, un Franciscain qui est aussi un psychologue, est directeur général du Centre de réhabilitation de Southdown, le seul au Canada qui soit exclusivement réservé aux membres du clergé.

Southdown, situé près de cette petite ville à peu de distance de Toronto, abrite présentement 30 prêtres et religieuses catholiques qui sont venus "chercher la guérison et le courage de retourner à leur ministère", a-t-il déclaré au cours d'une interview.

Expériences diverses

Un de ces prêtres en était arrivé à prendre 1,000 tranquillisants par mois, deux autres ont éclaté en sanglots pendant la messe de Noël, tandis que trois autres se ressentent des expériences cauchemardesques connues dans les camps de concentration de la Deuxième Guerre mondiale.

Le père Connors, âgé de 45 ans, dit que certains problèmes proviennent de l'ignorance qui était le lot, dans le passé, des supérieurs des communautés religieuses, qui acceptaient les candidats à la prêtrise, ou au voile, sans les avoir bien examinés auparavant.

"Maintenant on examine les candidats beaucoup plus attentivement; on fait plus de travail préventif à l'intérieur du clergé; on reconnaît les

besoins et les faiblesses humaines des membres du clergé", dit-il.

L'alcoolisme est le problème le plus répandu parmi les prêtres, mais l'homosexualité et la dépendance vis-à-vis des médicaments d'ordonnance viennent en second. Les religieuses, surtout, sont portées davantage à compter sur l'évasion qu'offrent les tranquillisants. La dépression profonde est le problème émotionnel le plus courant.

Depuis que le centre a été fondé en 1966 avec une subvention provinciale de \$200,000, plus de 1,000 personnes y ont été traitées et sont retournées à leurs divers ministères. Il y a souvent des patients non-catholiques, mais la grande majorité sont des catholiques.

La doctrine des Alcooliques Anonymes joue un rôle de premier plan dans le programme de thérapie de Southdown. Les résidents assistent à trois réunions de groupe par semaine, ainsi qu'à des séances individuelles de thérapie.

Pas de costumes

Le père Connors dit que les habits religieux sont immédiatement mis de côté, parce que les soutanes et les costumes religieux "sont des signes d'autorité et mettent en valeur les différences".

Les exercices physiques, particulièrement le yoga qui combine la méditation et la santé physique, sont un des ingrédients essentiels à la réhabilitation. Cependant, la thérapie la plus efficace est celle que fournissent les résidents eux-mêmes. En effet, aucune thérapie administrée par les 17 consultants de Southdown ne vaut l'appui moral que chaque patient assure aux autres.

Les 10 premiers jours au centre sont consacrés strictement à une évaluation de chaque cas, et les séjours vont de sept semaines à six mois.

A Ottawa, les potins sont rois

par Rod Currie

OTTAWA (PC) — "Il faut qu'un politicien soit fou pour avoir une liaison dans cette ville, déclare la journaliste et auteur Alixe Carter. Les femmes parlent beaucoup trop. C'est incroyable tout ce qu'elles disent. "Mais la moitié du plaisir d'avoir une liaison, c'est de pouvoir le dire à ses amis. C'est comme un trophée."

C'est pire ici qu'ailleurs, dit-elle, parce qu'"Ottawa, au fond, n'est qu'un village où les potins sont rois".

Mme Carter, qui a débuté très jeune dans le journalisme, alors qu'elle était à Calgary, vient de prendre sa retraite après avoir été titulaire d'une rubrique à l'Ottawa Journal. Elle en connaît long sur les petites villes, la politique et les potins.

Elle vient de publier un livre de suspense intitulé No Tears for Peggy Perle, et deux autres livres sont en préparation.

Mme Carter, qui est âgée de 67 ans, tentait depuis plusieurs années — sans succès — d'écrire

un roman, quand elle interviewa M. Thad McIlroy, qui est à 24 ans le plus jeune de tous les éditeurs canadiens. Il dirige Virgo Press, à Toronto.

"Je lui ai montré un manuscrit et je lui ai demandé s'il me conseillait de continuer à travailler, ou si je ferais mieux de m'adonner au tricot et au crochet". M. McIlroy accepta de publier le livre.

A \$1.95, ce livre de poche de 174 pages est une aubaine, surtout pour les lecteurs qui aiment les livres de suspense mêlés de sexe et de politique. Avec son expérience comme reporter dans une petite ville, et plus tard comme journaliste dans les milieux politiques d'Ottawa, Mme Carter est très à l'aise pour traiter du sujet qu'elle a choisi. Elle connaît à fond le processus politique, et a beaucoup de sympathie et d'admiration pour les femmes des hommes politiques." Elle connaît également assez bien le droit, étant la fille d'un avocat et la mère d'un officier de la GRC qui, récemment, a obtenu une maîtrise en criminologie à l'Université d'Ottawa.

Loblaws

lun. et mar. seul.

Les 17 et 18 mars seul. Spéciaux offerts à tous les marchés Loblaws.

boeuf haché régulier frais haché

Notre bas prix régulier

1.98

1.29

Limite: 5 lb de boeuf haché régulier par famille

lb

pains à hamburger

Loblaws

notre bas prix régulier

1/2 prix

.68
34

pqt de 8

pamplémousses blancs

Indian River de Floride

chacun

10

jus d'orange

non sucré, concentré, btes 6 1/4 oz liq. surgelé, Loblaws

notre bas prix régulier

.51

\$ 3.1

pour

corn flakes Kellogg's

notre bas prix régulier

1.23

bte 675 g

1.00

avec ce coupon, à l'achat d'une bouteille Keg O' Ketchup et avec un achat d'au moins \$10.00 chez Loblaws (en plus de ce produit)

notre bas prix régulier

1.55

Heinz keg o' ketchup

Limite: un coupon par famille

vente à 1/2 prix

bout. 32 oz liq.

.77

Loblaws Prix en vigueur les lun. et mar., 17 et 18 mars seulement. Les marchés se réservent le droit de restreindre les quantités.

LE DROIT OFFRE UN CADEAU A VOTRE NOUVEAU BEBE



... UN ENSEMBLE PENATEN DE LUXE

Annoncez à tous vos amis la naissance de votre bébé au moyen d'une annonce dans Le Droit... Si vous publiez un avis de naissance pendant trois jours consécutifs dans les annonces classées, vous recevrez un ensemble de luxe de préparations Penaten pures pour bébé, ainsi que des coupons. (Valeur totale au détail de plus de \$12). Ces produits Penaten de qualité, en contenants de dimensions normales, sont préparés selon des formules spéciales visant à assurer en tout temps le confort de votre bébé.

A la naissance de votre bébé, n'oubliez pas de téléphoner au numéro 237-8400. Nous prendrons alors les dispositions nécessaires pour que vous recevrez votre ensemble-cadeau.



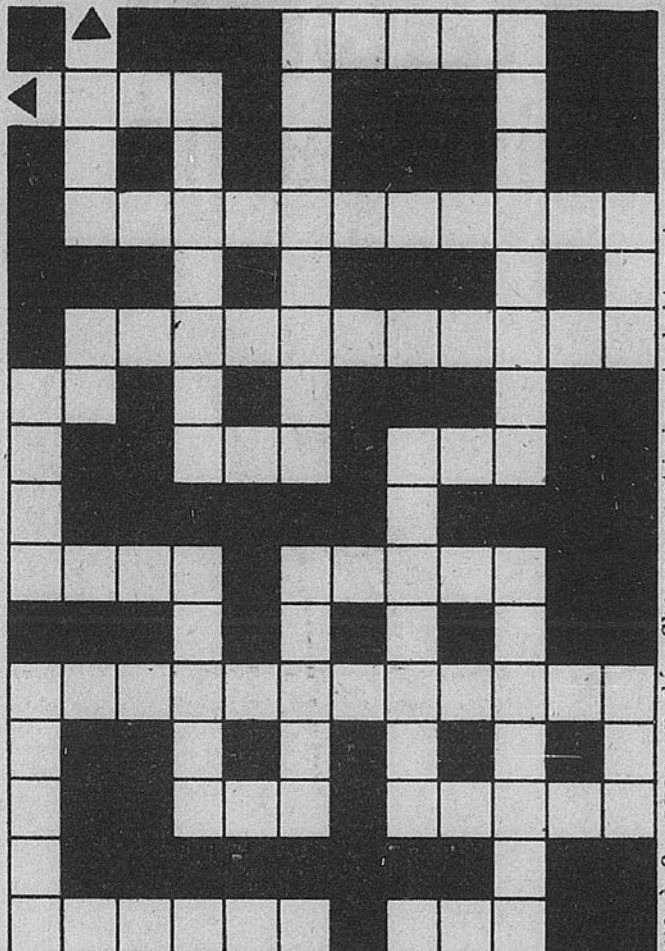
L'ENSEMBLE PENATEN- LE DROIT CONTIENT:

crème Penaten, huile très douce pour bébé, savon surgras pour bébé, boules absorbantes, poudre adoucissante pour bébé, shampooing à formule "sans larmes" pour bébé et du Glyze Rona en format sac à main à titre de cadeau spécial pour maman, sans oublier des coupons.

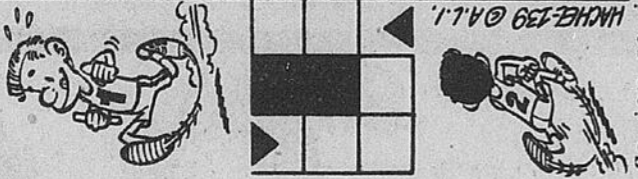
Composez 237-8400

Un conseiller courtois des annonces classées: vous aidera à rédiger votre avis de naissance.

UN AUTRE SERVICE DES ANNONCES CLASSEES DU JOURNAL LE DROIT



Le jeu se joue à 2, avec un dé. Chaque participant doit suivre son propre couloir : à une intersection, il doit continuer tout droit. Le but du poursuivant (coureur 1) est de tomber sur une case d'intersection au moment où le poursuivi (coureur 2) s'y trouve. Dans ce cas, le poursuivant a gagné et la partie peut être recommencée, en échangeant les rôles. Le but du poursuivi est d'arriver à la sortie du jeu sans avoir été pris.



Réponse : FROISSER

LE MOT CACHE QUOTIDIEN "LE DROIT"

7 lettres cachées

	1	2	3	4	5	6	7	8	9	10	11	12	13	14	15
1	E	G	A	V	U	A	S	M	O	D	E	S	T	R	F
2	E	T	S	O	P	A	R	E	N	T	E	E	S	I	M
3	S	E	G	A	C	O	U	S	T	O	U	R	E	H	A
4	I	R	R	A	O	A	E	S	E	R	O	I	U	A	R
5	O	E	R	I	L	M	E	E	I	S	O	O	R	I	
6	N	T	E	N	O	I	T	C	A	F	E	P	U	T	S
7	O	A	S	T	N	E	U	A	T	S	O	U	F	R	E
8	I	T	A	E	S	S	O	R	O	O	E	R	A	E	T
9	T	R	O	U	V	E	R	R	P	U	T	E	R	M	T
10	A	R	M	E	S	M	P	E	E	F	T	S	D	R	E
11	T	I	S	S	E	I	R	F	R	F	O	I	R	E	S
12	I	V	A	R	U	N	I	O	E	L	S	E	R	T	E
13	D	E	B	U	L	A	M	U	R	E	V	E	S	N	R
14	E	S	R	O	E	N	E	R	O	T	U	R	I	E	R
15	M	S	E	C	R	U	O	S	C	L	I	D	I	T	E

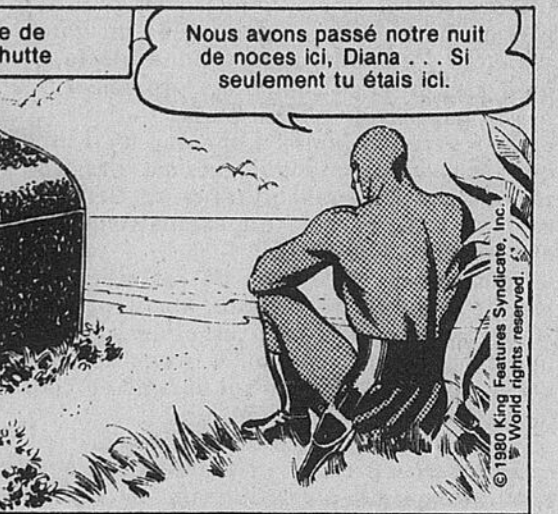
- | | | |
|------------|----------|--------------|
| Amies | Noise | sauvage |
| armes | Opérer | seule |
| atomes | ouest | solidité |
| Cages | Parenté | souffle |
| carrefours | peste | soufre |
| colon | poires | sothe |
| course | portes | sources |
| cous | poste | stupéfaction |
| Etres | prime | Taie |
| Fard | prose | tâter |
| foie | pures | tenter |
| foires | Rêves | terme |
| Maris | risette | tisse |
| méditation | rives | tour |
| messe | roturier | tracas |
| mise | route | trahir |
| modes | Sabre | trouver |
| | | Unanime |

Vous trouverez la solution de ce problème ailleurs dans cette page

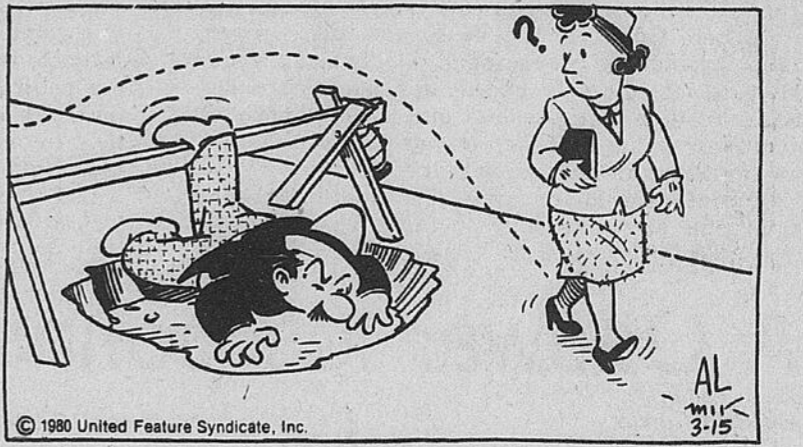
HAGAR DUNOR le VIKING



LE FANTÔME



FERDINAND



MONSIEUR ALBERNATY



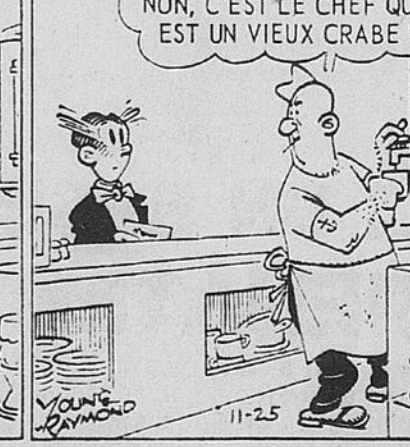
PEANUTS



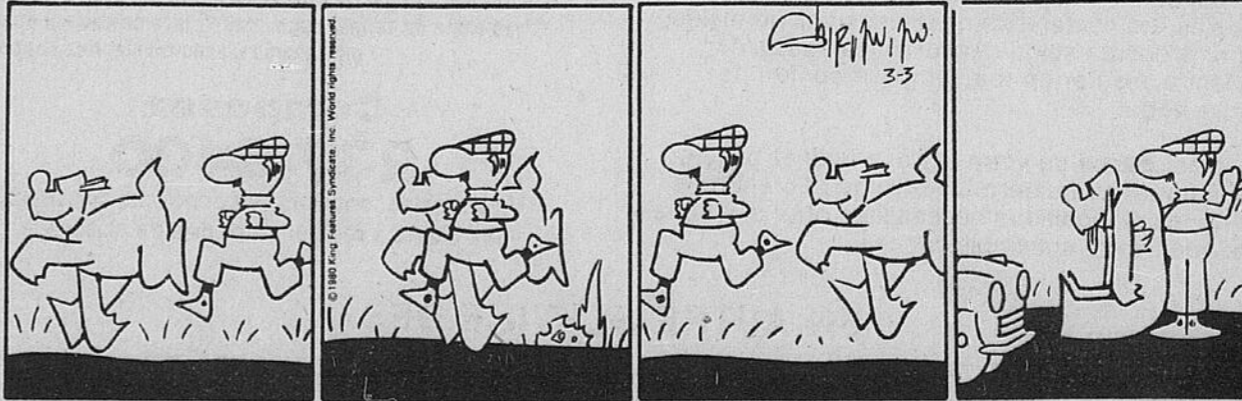
PHILOMENE



BLONDINETTE



"SANS COMMENTAIRE"



Au Québec

Le protestantisme ne veut plus être identifié aux Anglais

par Dominique Clift

MONTREAL (PC) — Les différences politiques entre Anglais et Français au Canada, tout comme la façon dont se manifeste la volonté populaire au Québec, attirent depuis quelque temps déjà l'attention de théologiens protestants.

Il existe présentement un mouvement, centré surtout sur le collège théologique de l'Eglise Unie du Canada à Montréal, qui vise à surmonter l'identification traditionnelle du protestantisme à la culture anglaise au Québec et qui cherche à explorer le sens du nationalisme français dans cette province.

Ce mouvement fait partie d'un autre qui est beaucoup plus vaste et qui tente de relier la foi et la croyance en Dieu à des situations sociales particulières. On croit que la théologie ne peut se dissocier de son contexte social.

"L'action de Dieu se reflète dans les crises, dans l'effondrement de l'ordre social", dit Pierre Goldberger, le directeur francophone du Collège Uni dont la nomination l'an dernier était destinée à favoriser le rapprochement avec la culture française majoritaire au Québec.

C'est dans ce sens que le révérend Goldberger décrit la victoire du Parti québécois en 1976 comme un événement qui va éventuellement contribuer à sensibiliser les Anglo-Protestants à

la crise religieuse qui les affecte.

"Nous sommes appelés à vivre notre vie comme étant insérée dans un processus de salut historique, c'est-à-dire dans un processus de guérison affectant l'homme et l'humanité et menant au recouvrement de l'intégrité et de l'intégralité de l'homme", affirme-t-il quelque temps après l'élection du Parti Québécois, événement qu'il interprète comme un acte de foi et d'espérance dont le sens se situe au-delà de la politique.

L'église oecuménique peut réagir comme une église chrétienne et encourager la compréhension et le respect mutuels quelle que soit l'issue de la crise canadienne, ou elle peut se transformer en groupe de pression linguistique et ethnique; dans cette dernière éventualité, l'église peut sur son côté protestant mobiliser les anglophones contre les tendances souverainistes au Québec, ou elle peut de son côté catholique accorder le baptême au mouvement indépendantiste", déclare le révérend Goldberger.

En tant que théologien, il déplore également "la tendance manifestée par plusieurs membres des églises chrétiennes à placer la Providence de Dieu si haut au-dessus des courants historiques qu'ils finissent par nier son amour pour l'humanité."

M. Edmonds

Tom Edmonds, directeur des études au Collège Uni, explique: "C'est toujours très délicat d'aborder les questions reliées aux aspirations populaires.

"D'un côté, nous ne pouvons affirmer que tel ou tel mouvement politique mène au Royaume de Dieu; mais d'un autre, plusieurs d'entre nous ne pouvons supporter de nous situer trop haut au-dessus de la mêlée.

"Il faut pouvoir dire que certains mouvements sont bons et dignes d'appui sans que l'Eglise pour autant perde sa voix critique et prophétique. Mais lorsque nous nous impliquons dans une situation, il y en a toujours pour nous cataloguer. On pourrait dire que nous sommes pro-séparatistes. Il faut donc savoir assumer certains risques et s'exposer à des dangers", ajoute le révérend Edmonds.

C'est ce genre de vues qui a contribué à lancer le mouvement de réforme au sein de l'Eglise Unie du Canada, particulièrement en ce qui a trait à ses rapports avec la société majoritairement française et catholique au Québec.

"Notre isolement au Québec constituait de l'arrogance. Nous, et par nous, l'Eglise Unie et je ne sais qui d'autre encore, la société entière, ne peuvent que progresser spirituellement alors que nous nous joignons à nos frères et à

nos soeurs francophones sur les grandes questions sociales et religieuses de notre époque.

"L'acceptation de la mission divine exige que nous demeurions ouverts à toutes les manifestations de la présence de Dieu. Ceci veut dire à Montréal et au Québec, Sa présence dans l'Eglise catholique romaine et Sa présence parmi la population française luttant pour la dignité et la justice", écrivait Tom Edmonds peu après l'élection du Parti Québécois, ceci pour un auditoire essentiellement anglo-protestant.

Redéfinition

On reconnaît d'ailleurs depuis quelque temps, parmi les diverses églises protestantes, la nécessité de se redéfinir par rapport au Québec. Un travail présenté par le révérend Douglas Hall, de la Faculté des études religieuses de l'Université McGill, à un colloque sur l'enseignement théologique il y a deux ans, en fait état.

"Nous pouvons constater au Québec aujourd'hui, d'une façon tout à fait déconcertante, jusqu'à quel point nous avons négligé les aspects contextuels de la théologie au Canada", disait-il.

"Cela nous porte à nous interroger: Qui servons nous? Quelles vérités éternelles défendons-nous?" disait le révérend Hall.

SPECIAUX DU LUNDI ET DU MARDI



CHEZ IGA

DATE LIMITE
28 MARS

AVEZ-VOUS UNE BONNE IDÉE



QUI FERAIT TRAVAILLER DES ÉTUDIANTS CET ÉTÉ?

Si vous faites partie d'une administration locale ou d'un organisme à but non lucratif, voici enfin le coup de pouce dont vous aviez besoin pour concrétiser l'un de vos projets.

Le Programme fédéral d'emplois d'été pour les jeunes vous offre la possibilité d'embaucher au moins trois étudiants pendant six à dix-huit semaines. À la faveur de cette nouvelle formule, les projets présentés devront absolument fournir aux étudiants la possibilité d'acquiescer une expérience de travail pratique qui, en même temps, devra profiter à la communauté. Renseignez-vous auprès de votre Centre d'Emploi du Canada ou votre bureau local du Développement de l'Emploi et présentez votre projet d'ici le 28 mars 1980.

Faites vite, nous attendons vos bonnes idées!

NOUS FINANÇONS LES BONNES IDÉES!



Emploi et
Immigration Canada



Employment and
Immigration Canada

Canada

Boeuf Ordinaire

Fraîchement Haché

\$ 1.44

lb.

SAUVEZ

lb. .54

Oignons Jaunes

Pour la Cuisson
Catégorie No. 1 Canada
sac 2 lb.

19

¢

SAUVEZ

.30

Pains à Hamburg

Weston
pqt de 8

39

¢

SAUVEZ

.30



COUPON DE VALEUR

Avec ce coupon et un achat IGA de \$5.00

Beurre de Fabrique

De Première Catégorie
Top Valu
pqt 1 lb.



Limite d'un coupon de beurre par client.
Coupon en vigueur les lundi et mardi 17 et
18 mars 1980 seulement.

50

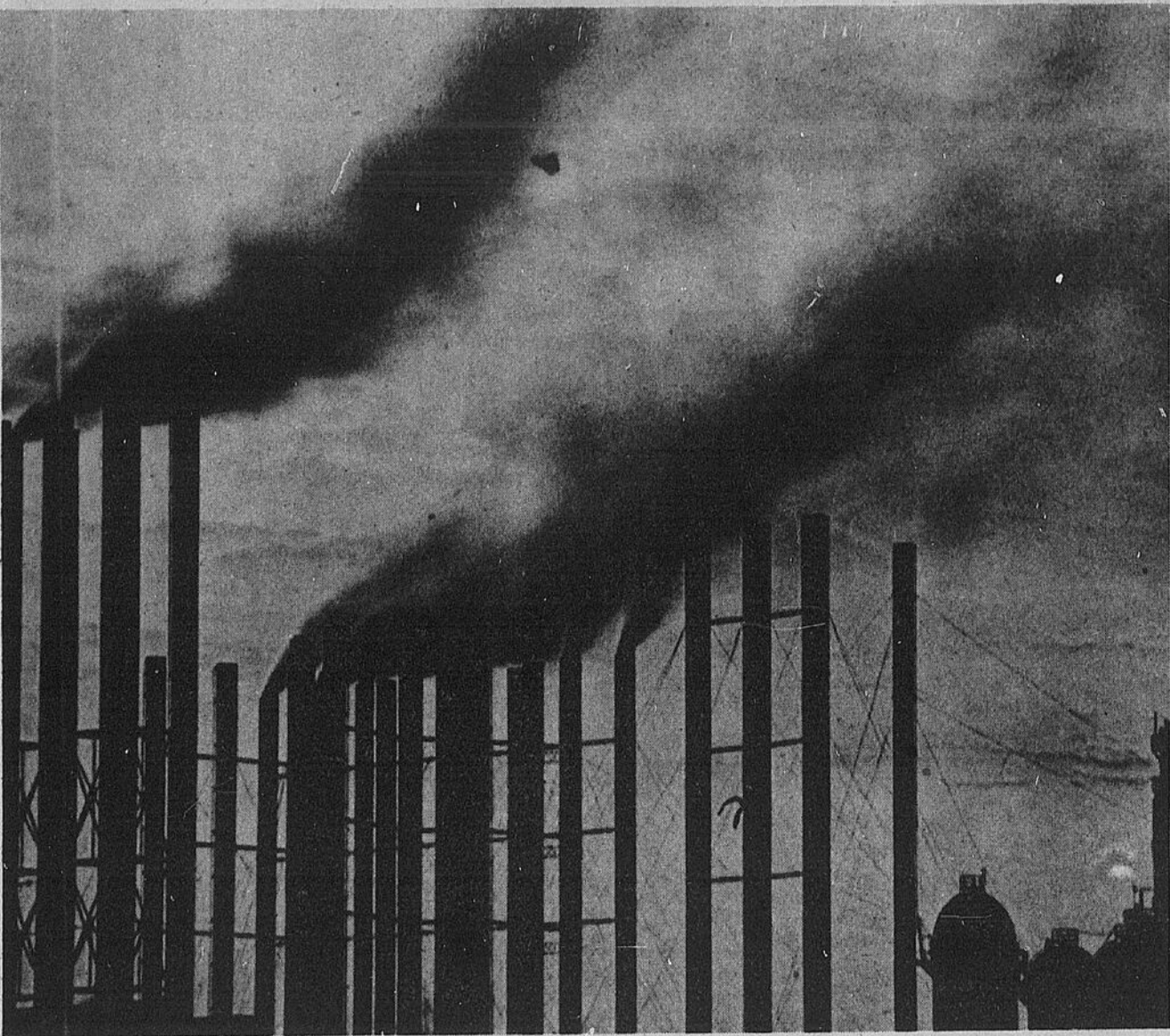
¢

de rabais

du prix régulier

PRIX EN VIGUEUR LES LUNDI ET MARDI 17 ET 18 MARS 1980.

NOUS NOUS RESERVONS LE DROIT DE LIMITER LES QUANTITÉS AUX EXIGENCES NORMALES D'UNE FAMILLE.



Pollution

Les spécialistes de l'environnement, aux Etats-Unis et au Canada, travaillent fiévreusement dans le but d'empêcher la destruction imminente des lacs et des terres arables dans l'est de l'Amérique du Nord, par la pluie acide. La tâche la plus urgente consiste à réduire les émissions

de bioxyde de soufre et l'oxyde de nitrogène, de chaque côté de la frontière, avant que les dommages causés par la précipitation sulfurique ne soient devenus irréversibles. Une grande partie des gaz sulfuriques sont dégagés par les cheminées américaines et transportées vers le nord par le vent. (PHOTOLASER PC).

• La pluie acide

Un problème scientifique, mais aussi économique

par Marlene Orton

OTTAWA (PC) — Les scientifiques, pour la seconde fois en 10 ans, ont agité la sonnette d'alarme, dans l'espoir d'empêcher un désastre écologique provoqué par l'homme et aggravé par l'indifférence des gouvernements du Canada et des Etats-Unis.

Les spécialistes de l'environnement des deux pays travaillent présentement avec fièvre pour empêcher la destruction imminente, par la pluie acide, de terres arables et de lacs dans l'est de l'Amérique du Nord.

Il y a 10 ans, la grande menace écologique était la pollution des Grands Lacs par le phosphore, qu'on considérait alors comme le problème le plus grave de pollution d'eau, ayant signification internationale à long terme.

Aujourd'hui, les autorités sont aux prises avec la pluie acide qu'ils décrivent comme le problème écologique le plus grave que le Canada ait

jamais connu. Pourtant, les scientifiques avaient prédit ce danger il y a bien des années.

La tâche la plus urgente consiste à diminuer les émissions de bioxyde de soufre et d'oxyde de nitrogène, de chaque côté de la frontière, avant que les dommages causés par la prescription sulfurique soient devenus irréparables.

L'intérêt et l'appui du public américain sont alertés, étant donné qu'une grande partie des gaz nocifs sont émis par les cheminées d'usines américaines et portés par le vent vers le nord.

Le SOX et le NOX, comme disent les savants quand ils parlent des oxydes de nitrogène et du bioxyde de soufre, sont principalement produits par les fonderies canadiennes, et par les centrales électriques aux Etats-Unis.

La technologie permettant aux pollueurs de réduire ces émissions coûterait des milliards.

Situation similaire
Par conséquent, la solution du dilemme que pose la pluie acide est un problème économique tout autant que scientifique. M. Ray Robinson, directeur des Services canadiens de protection de l'environnement, déclare que les autorités sont "en face du même genre de situation" qu'ils ont connue au début des années 70 avec le phosphore.

A ce moment-là, la pollution de l'eau exigeait une attention immédiate, après des années de négligence, sinon les lacs n'auraient jamais pu se remettre de l'assaut de la pollution.

"Et ils l'ont réglé très vite. Maintenant le défi consiste à savoir si nous pourrions faire la même chose avec la pluie acide."

Le phosphore, un fertilisant naturel, avait été déchargé dans les lacs sous diverses formes et en quantités tellement énormes que les plantes aquatiques poussaient en surabondance, prenant tout l'oxygène et étouffant la vie marine des Grands Lacs — particulièrement les lacs Erié et Ontario.

Ce processus, auquel on a donné le nom d'eutrophication, rendait les plages sales, laides et puantes, et contribuait largement à la baisse du nombre de poissons dans les lacs.

A la suite d'une étude effectuée impartialement par la Commission internationale des eaux limitrophes, les sources et l'étendue de la pollution par le phosphore furent identifiées, et des mesures furent prises de toute urgence.

Phosphate interdit
En vertu d'une entente élaborée par la commission, les deux pays tentèrent d'arrêter le flot de phosphore — plusieurs tonnes — qui était déchargé dans les lacs depuis de nombreuses années.

Le phosphate est interdit dans les savons à lessive, au Canada et dans certains Etats américains.

Il était indispensable de créer de meilleurs systèmes d'égoûts municipaux pour contrôler les déchets humains, riches en phosphore. La plupart des municipalités canadiennes impliquées les installèrent, mais les Américains sont en retard dans ce domaine.

Un nouveau rapport de la commission, qui doit être publié bientôt, recommandera que les deux pays réduisent le volume de phosphore qui s'écoule des terres cultivées jusque dans les lacs.

Les phases du plan visant à enrayer l'eutrophication n'ont pas toutes été complétées, mais on peut dire que l'Accord de 1972 sur la qualité de l'eau dans les Grands Lacs a été un succès.

M. Richard Vollenwider, de l'Institut national de recherches sur les eaux, à Burlington, Ont., déclare que le travail accompli au cours des 10 dernières années est vraiment impressionnant.

"Dans le lac Erié, nous avons réussi à ralentir énormément le processus d'eutrophication, dit M. Vollenwider. Le lac Ontario, réagit très bien au programme."

Une étude internationale conjointe, complétée l'automne dernier, a permis d'identifier partiellement les sources du SOX et du NOX, et a tenté d'évaluer les dommages possibles créés par les polluants.

Mais il faudrait des recherches additionnelles, et des fonds supplémentaires, pour comprendre les complexités de la pluie acide. Car contrairement au phosphore, les industries qui produisent la pluie acide ne sont pas situées dans les régions affectées par la pollution.

La pluie acide est un sous-produit d'un problème plus vaste, appelé transport des polluants de l'air sur de longues distances. Cela signifie que le SOX et le NOX sont déposés à des milliers de kilomètres de leurs sources, et subissent des transformations chimiques chemin faisant.

Ainsi, c'est une réaction de la vapeur d'eau dans l'atmosphère qui produit la pluie acide.

Des chercheurs à l'emploi de la compagnie Dometar Ltd., au Québec, ont découvert que les niveaux élevés de mercure dans le poisson sont également reliés à la pluie acide.

Ni temps, ni argent
Les scientifiques à l'emploi du fédéral n'ont pas encore étudié cet aspect du problème. M. Dan Kelley, directeur des programmes anti-pollution de l'air, dit que les chercheurs n'ont ni le temps ni l'argent pour étudier les problèmes de cette envergure.

Cela soulève également la question de savoir qui doit payer les milliards de dollars qui aideront à réparer les dommages écologiques produits par la pluie acide — les compagnies responsables de la pollution, ou les consommateurs, les pêcheurs et les autres industries qui, à des milliers de kilomètres de distance, en sont affectés.

M. Robinson déclare: "Le défi est plus grave maintenant à cause de l'aspect politique de la situation."

GORDIE HOWE vous invite à "Entrer dans le Monde d'Amway"



© 1980 Amway Corp., Ada, MI - U.S. Tous droits réservés.

"Ça fait des années que je joue au hockey et maintenant j'ai découvert une nouvelle vie agréable, hors de la patinoire."

Je suis l'un des 500000 distributeurs Amway et ça m'a donné l'occasion de rencontrer des hommes et des femmes de tous les milieux... des personnes qui ont mis sur pied un commerce Amway indépendant, à temps partiel. Amway vous permet de rencontrer du monde, de gagner de l'argent supplémentaire et d'améliorer votre vie. Vous aussi vous pourrez réussir dans le monde d'Amway."

Parlez à un distributeur Amway... et obtenez tous les détails.
Amway du Canada, Ltée, London, Ontario N6A 4S5



Obtenez tous les détails.

Le magasin général renaît en Alberta

MEETING CREEK, Alta. (PC) — C'est le genre d'endroit dont raffolent les magazines d'intérêt général: un petit magasin de campagne, qui ouvre à 9 heures du matin et reste ouvert tard le soir, et où on sert du café au facteur, au laitier, au boulanger et aux autres fournisseurs.

Le magasin, très ancien et un peu délabré, se trouve à Meeting Creek, un village d'environ 50 habitants, à environ 90 kilomètres au sud-est d'Edmonton, sur une route de gravier. Les maisons qui l'entourent sont tout aussi anciennes.

Seul un gros sac de bonbons, ouvert dans la vitrine, distingue ce magasin des autres immeubles du village. Il n'y a même pas d'enseigne, mais seulement une équerre de fer rouillé, suspendue devant la façade.

"Je sais qu'il était déjà là en 1928... Je dirais qu'il a été construit entre 1915 et 1920", dit M. Adolf Swedberg, âgé de 62 ans, qui est propriétaire de ce magasin depuis 1960.

A Meeting Creek, M. Swedberg joue un rôle très important. Il ouvre ses portes à 9 heures le matin et ne les ferme qu'après 9 heures le soir.

Des murs solides
A quelques kilomètres au nord-ouest, dans le village d'Edberg, Michael et Ethel Olstad, poursuivent leur rêve dans un magasin presque pareil. Le plancher de l'immeuble est un peu inégal et au début la glacière ne fonctionnait pas très bien, mais les murs sont solides.

Jusqu'à l'été dernier, Michael faisait les étalages de fruits et légumes dans un supermarché d'Edmonton. Une fois déménagé, il s'est senti un homme libre, qui n'avait comme seule responsabilité que ce magasin ouvert presque 24 heures par jour, au beau milieu d'Edberg.

"Il aurait fallu ici un couple, une famille, dit M. Olstad, parlant de son rêve d'ouvrir un magasin général à l'ancienne mode. Il y a trop de travail pour une seule personne..."

"J'ai investi à peu près tout ce que j'avais pour ouvrir le magasin. Bien sûr, les heures sont longues,

mais il y a des compensations. Les gens apprécient ce qu'on fait."

Il croit qu'une fois l'été arrivé, il pourra vivre de son commerce. "Maintenant, je suis mon propre patron, même si je dois travailler 24 heures par jour."

De leur côté, Bill et Jo-Anne Sylvester ont un magasin général à North Cooking Lake. On peut se rendre à Edmonton en 20 minutes, en automobile, et Bill travaille trois jours de 12 heures par semaine; par conséquent, ce n'est pas aussi urgent pour les Sylvester de faire du profit.

Logement dans l'hôtel
Au début, il y avait ici un magasin et un hôtel, avant que les routes soient ouvertes, à l'époque où North Cooking Lake était une sorte de lieu de retraite pour les gens riches. Ils y venaient par le train ou en bateau. Les Sylvester ont fermé la partie où se trouvait l'hôtel, et utilisent les 11 pièces comme logement.

Le magasin dégage une atmosphère romantique et bucolique. Sur le comptoir, des contenants de verre remplis de bonbons et de réglisse. Il y a une vieille glacière, un coin pour le guichet de la poste, et une seule pompe à essence devant le magasin.

Bill dit que la vie ici n'est pas aussi idyllique qu'on le croirait. "On se sent déprimé quand on doit être ici tous les jours, sans pouvoir sortir... Un des problèmes, avec un petit magasin, c'est qu'on a des rapports personnels avec la clientèle. On s'appelle par son prénom. On voit les mêmes gens tous les jours."

"On ne peut pas aller en haut quand le magasin est ouvert, à moins d'être deux ici."

Et puis, ce n'est pas vraiment un commerce de campagne. La région est remplie de grandes propriétés; les gens font leurs achats à la ville et viennent au magasin général quand ils ont besoin d'une pinte de lait ou d'un pain.

Le temps est bien révolu où cet immeuble était au cœur du village, avec la salle de danse et la boutique du forgeron.

CONVENT GLEN IGA

6505 boul. Jeanne d'Arc, Orléans, Ontario

grande vente d'ouverture

SPECIAUX DISPONIBLES AU CONVENT GLEN IGA SEULEMENT.

Pain Blanc

Tranché, Enrichi
IGA
miche 24 oz.

39¢
SAUVEZ
.21

Petits Oeufs

Catégorie "A" Canada

49¢
SAUVEZ
.28

Frites

Surgelées
Valley Farm
sac 2 lb.

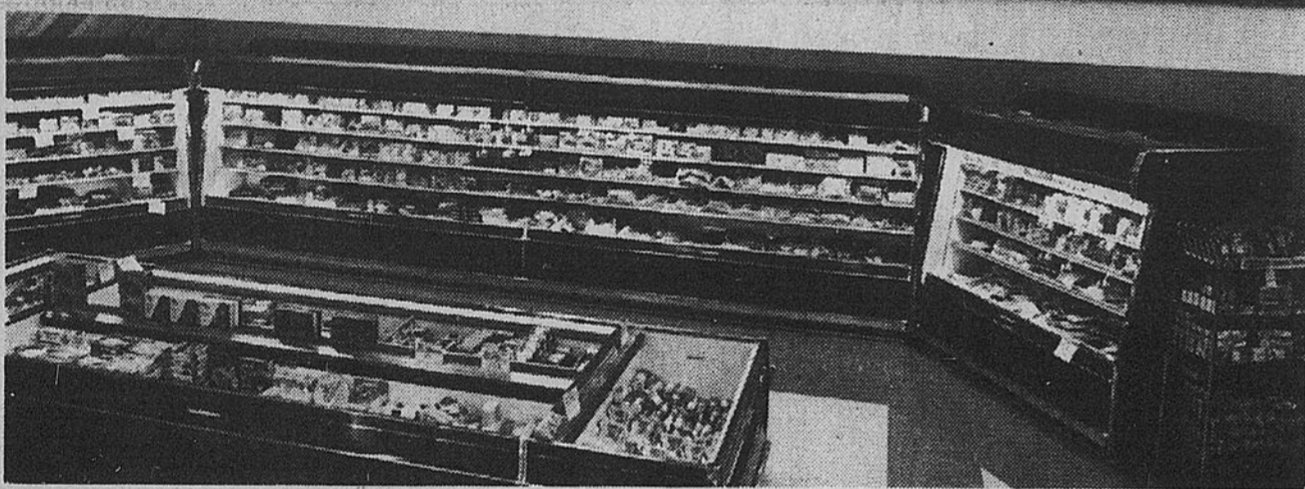
19¢
SAUVEZ
.31

Jus de Pommes

Vitaminé, Allens
bte 48 oz. liq.

69¢
SAUVEZ
.43

**FROZEN FOODS
ALIMENTS SURGELES**



**MERCI D'AVOIR MAGASINE CHEZ
THANK YOU FOR SHOPPING**



Croustilles

Ordinaires
Humpty Dumpty
pqt 200 g

69¢
SAUVEZ
.40

Jus de Tomate

De Fantaisie
IGA bte 48 oz. liq.

44¢
SAUVEZ
.25

Laitue Iceberg

Catégorie No. 1
Produit des E.-U.

38¢
SAUVEZ
.40

Oignons Verts

Doux et Piquants

599¢
bottes pour
SAUVEZ
.45

Venez vous faire connaître chez



PRIX EN VIGUEUR DU LUNDI 17 MARS
JUSQU'À LA FERMETURE LE SAMEDI 22 MARS 1980.
NOUS NOUS RESERVONS LE DROIT DE LIMITER LES
QUANTITES AUX EXIGENCES NORMALES D'UNE FAMILLE.

Une
Différence
Distincte.
chez Dominion

SPECIALS DE DEBUT DE SEMAINE

Beurre Dominion

de crèmerie, pasteurisé
Première qualité Canada
pqt 1 lb

Notre prix régulier 1.60

Limite de 2 lb par client.

différence de .41

1.19

Bacon de flanc

tranché, sans couenne
Eversweet Swift
pqt 500 g

Notre prix régulier 1.49

différence de .61

.88

Bifteck de ronde

desossé, tranche entière
provenant de boeuf
Catégorie Canada "A"
la lb

Notre prix régulier 3.28 la lb

différence de 1.00^{lb}

2.28

Tête de laitue

produit des E.-U.
Catégorie Canada #1
chacune

Spécial!

.44

Pepsi Cola

régulier ou diète
en bouteille consignée
plus dépôt
bout. 750 ml

Notre prix régulier .53

différence de .27

.26

plus
dépôt

Gratis!

Articles "du four à la table"

lifeStyle

avec nos rubans de caisse

Les prix sont en vigueur les
lundi et mardi, 17 et 18
mars 1980 seulement, à
Ottawa, Hull, Gatineau,
Orléans, Morrisburg,
Cornwall, Brockville,
Arnprior et Renfrew.



Une différence distincte

Dominion

NOUS NOUS RESERVONS LE DROIT DE RESTREINDRE LES QUANTITES. LES SUPERMARCHES DOMINION LIMITEE.