

# sciences et technologie

• Les ingénieurs évaluent le problème

## Londres à la merci d'un raz-de-marée

par Jacques Merel

LONDRES (AFP) — «Souvenez-vous, les sirènes mugiront une heure avant que Londres soit submergé». Répété sur toutes les radios, à la télévision, dans la presse, le message n'annonce pas le dernier film-catastrophe, mais constitue le leitmotiv d'une campagne-choc que vient de lancer la municipalité du Grand-Londres.

Le Greater London Council (GLC) se défend d'avoir dramatisé à l'excès. Pour lui, une inondation sérieuse de la capitale serait «le plus grand désastre naturel dont ce pays puisse souffrir», et «Londres ne s'en remettrait peut-être jamais».

Un Londonien sur dix seulement, a découvert le GLC, saurait quoi faire en cas d'inondation. «Cela peut signifier la différence entre la vie et la mort», estime son président, Sir Horace Cutler.

D'après les estimations du GLC, un million de personnes seraient affectées directement par une inondation majeure, beaucoup

plus le seraient indirectement, et au moins 250,000 logements seraient atteints. Les services essentiels, comme le gaz, l'électricité, l'eau, seraient supprimés pour longtemps. Le métro pourrait rester paralysé six mois.

Les ingénieurs du GLC évaluent à 1 sur 50 la probabilité d'une inondation majeure. Dans ces conditions, affirme l'un d'eux, «il ne s'agit pas de savoir si la Tamise débordera, mais quand». Du moins tant que n'aura pas été achevée, en principe en 1982, la construction au fond du fleuve, en aval du centre de Londres, d'une immense barrière d'acier qui pourra s'ériger à la verticale à la première alerte.

### Deux facteurs

La conjonction de deux facteurs provoquerait la catastrophe. Le premier est permanent: le sud de l'Angleterre s'affaisse de 3 centimètres par décennie. Londres, bâti sur une couche d'argile, s'enfonce encore plus vite. Conséquence: depuis un siècle, le niveau moyen des marées dans la capitale, qui n'est située qu'à 50 kilomètres de l'estuaire de la Tamise, s'est élevé de plus de 60 centimètres.

Des conditions météorologiques particulières déclencheraient le facteur décisif: l'accumulation au-dessus de l'Atlantique de basses pressions se dirigeant vers l'est. Sous leur effet, la mer se gonflerait au-dessus de son niveau normal. Si la dépression dépassait le nord de l'Écosse et se dirigeait vers le sud, une masse excédentaire d'eau de mer, prise dans le goulet d'étranglement formé par les côtes anglaises et celles des Pays-Bas et de la Belgique, risquerait alors de s'engouffrer dans l'estuaire de la Tamise. Si ce phénomène survenait lors d'une grande marée, les risques de catastrophe seraient très importants.

### Le dépôt de 76

En janvier 1976, la Tamise aurait débordé de près de 3 mètres, si ce scénario ne s'était pas déroulé à marée basse. Mais depuis cinquante ans, une centaine de personnes sont mortes à cause d'inondations du fleuve. En 1953, c'est toute la côte du sud-est de l'Angleterre qui a été submergée: trois cents personnes ont péri.

Périodiquement, les berges du fleuve ont été surélevées. Jusqu'à ce que le GLC découvre qu'une protection durable ne pourrait être obtenue qu'en les haussant de deux mètres. La Tamise, qui contribue au charme de la capitale britannique, aurait été définitivement cachée aux regards des Londoniens!

### La barrière

En 1972 fut donc prise la décision de construire «la barrière» dans l'East-End de Londres, à hauteur de Greenwich au sud, de Newham au nord. Dix immenses portes d'acier, situées entre neuf arches, qui reposent sur le lit du fleuve en temps normal, peuvent en quelques minutes être hissées à la verticale pour former une gigantesque écluse de 520 mètres. En sept ans, plus de la moitié de la barrière a déjà été construite, mais elle ne sera achevée que fin 1982 au plus tôt. Son coût sera de 469 millions de livres (775 millions de dollars) selon la dernière estimation de mars dernier.

Le gouvernement fournira 75% de cette somme, mais le GLC doit trouver le reste. A l'heure où il n'est question en Grande-Bretagne que de réduction des dépenses publiques, certains le soupçonnent de grossir les risques dans la campagne qu'il vient de lancer, afin de s'assurer plus facilement la collecte des fonds nécessaires.

En attendant la fin des travaux, des mesures ont été arrêtées pour parer à toute éventualité au 10 Downing Street, résidence du premier ministre, au Parlement de Westminster, dans les banques, les musées, les administrations et les entreprises.

La «barrière» elle-même ne constituera pas une solution définitive, en raison de l'affaissement du sol. «A un certain moment du siècle prochain, quelque chose devra être envisagé», déclare un responsable. Mais personne au GLC n'a encore songé à déménager Londres à la campagne.



### Des joyaux vivants qui répandent l'allégresse de Noël.

#### CORSAGES

Gardénias, orchidées mauves, blanches, roses miniatures, oeillets et plusieurs autres garnis de feuilles de houx.

#### POINSETTIE

Le rouge traditionnel, jusqu'à 6 fleurs. Le blanc et le rose, trois et quatre fleurs. Pot orné d'un emballage en aluminium accentué d'une boucle.



#### Chrysanthèmes BLANCS

De magnifiques chrysanthèmes blancs accompagnés d'une grosse poinsettie

#### Terrariums

et jardins en plateau à thème des Fêtes.

#### OEILLETS

Le rouge traditionnel et à fines rayures. Rose et blanc, etc. \$12.00 la douzaine et plus.

Les Tigre — \$1.25 ch.

Jonquilles 10/\$4.99

Tulipes 10/\$8.49

Glaïeuls Frais de Floride \$12.00 la douzaine.

#### ROSES

Rouges seulement pour la plupart \$22.00 — \$32.00 la douzaine

Roses miniatures — toutes les couleurs, \$8.99 et plus.

Bulbes d'Amaryllis — \$29.99

### FLEURS DE NOËL, AU COMPTANT SANS LIVRAISON

Fleurs de Noël, au comptant — sans livraison. Poinsettias, une tradition de Noël, en rouge, rose ou blanc et certaines mélangées. Pot de 6" — \$5.99

Chrysanthèmes en pot. Un bouquet classique dans une variété de couleurs pour les Fêtes. Pot 6" — \$6.99.

Chrysanthèmes blancs accompagnés de poinsettias. Pot 6" — \$9.99.

N'oubliez pas de commander vos fleurs et vos plantes en pots assez vite pour éviter la cohue ou passez chez Fine's Flowers pour choisir en personne.



#### HEURES D'AFFAIRES POUR NOËL

LUNDI AU SAMEDI OUVERT JUSQU'À 22 HEURES Centre commercial Bayshore 829-8272

LUNDI AU SAMEDI OUVERT JUSQU'À 21 HEURES Centre commercial St-Laurent 745-9491

A compter du mardi 13 décembre, les magasins suivants seront ouverts —

LUNDI AU VENDREDI JUSQU'À 21 HEURES SAMEDI JUSQU'À 18 HEURES 3826, prom. Riverside — 521-1110 (ouvert les dimanches) 2216, avenue Carling — 828-3141 1480, chemin Merivale — 226-1313 232, rue Bank — 236-0801 225 Albert (Edifice Met) — 238-8417 54 Marché Byward — 232-2611 15 avenue Beechwood — 748-2200 1010 Belfast (Indoor Garden) — 563-4841 194, route 15, Bells Corners — 828-5146 (ouvert les dimanches) 24, rue Juneau, Hull — 770-3933 (ouvert les dimanches)

(ouvert les dimanches)

(ouvert les dimanches)

(ouvert les dimanches)

(ouvert les dimanches)

(ouvert les dimanches)

(ouvert les dimanches)

(ouvert les dimanches)

(ouvert les dimanches)

(ouvert les dimanches)

(ouvert les dimanches)

(ouvert les dimanches)

(ouvert les dimanches)

(ouvert les dimanches)

(ouvert les dimanches)

(ouvert les dimanches)

FLEURISTE FINE LITEE.

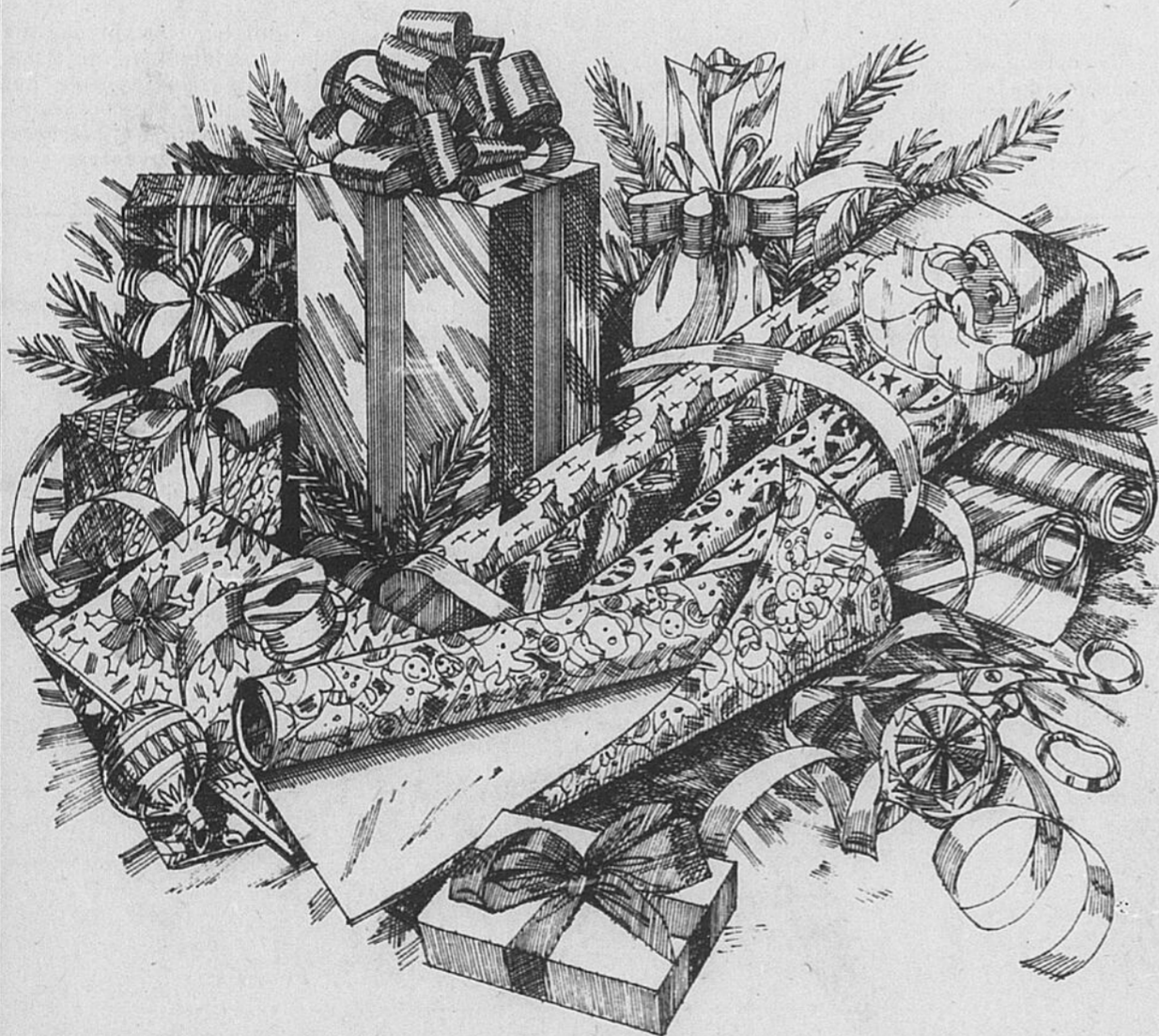


(Photo AFP)

Maquette d'une inondation à Londres. Au fond, le palais de Westminster.

## Au temps des fêtes, faites-vous en pas, Steinberg est là!

Courir les magasins à la recherche de cadeaux est déjà assez compliqué sans avoir en plus à dénicher des papiers d'emballage. Aussi il est bon de savoir que vous pouvez vous les procurer chez Steinberg tout en faisant votre marché. Papiers, rubans, collants, tout y est. La variété est remarquable et les prix sont bas, même avant Noël. N'est-ce pas emballant?



PAPIER D'EMBALLAGE DE NOËL 26" X 500" PQT DE 10 ROUL.

\$2.39

CHOIX DE RUBAN POUR NOËL PQT DE 20

89c

MINI-LUMIÈRES JEU DE 25

\$3.59

BOULES DE NOËL EN SATIN PQT DE 20

\$1.99

PAPIER D'EMBALLAGE DE NOËL 30" X 480" PQT DE 3 ROUL. GÉANTS

\$3.19

ENSEMBLE DE TABLE EN PAPIER POUR NOËL PERKINS COMPRENANT 1 NAPPE, 12 SERVIETTES DE TABLE ET 12 SERVIETTES À COCKTAIL L'ENSEMBLE

\$1.49

Pas de coupon de garantie de prix sur ces articles.

Oui, Steinberg est de votre côté.



# Au temps des fêtes, faites-vous en pas, Steinberg est là!

Évitez les désagréments et les contretemps qu'occasionne la préparation de sandwiches au temps des Fêtes. Commandez-les simplement chez Steinberg. Indiquez vos préférences et les quantités requises, et vous n'aurez qu'à les prendre le jour voulu. Ils seront fraîchement emballés, dans des plateaux de présentation soignée. Vos invités apprécieront ces délicieux sandwiches et vous vous félicitez d'avoir laissé Steinberg vous gâter un peu...



**SANDWICHES  
EN POINTES**  
LA DOUZ. (48 POINTES)  
(Choix de garniture de jambon,  
fromage, oeufs, pâté de foie ou  
pain de campagne)

**\$6<sup>70</sup>**

Pour commander, passez voir le préposé à la charcuterie au moins 2 jours à l'avance. Sauf aux quelques magasins sans comptoir de charcuterie.

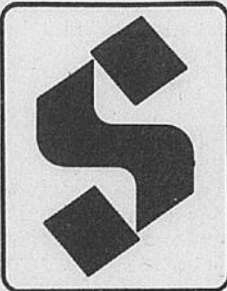
**SANDWICHES  
EN POINTES**  
5 VARIÉTÉS  
BTE DE 2 DOUZ. (96 POINTES)

**\$13<sup>40</sup>**

**PETITS PAINS  
FARCIS**  
DE JAMBON, PÂTE  
DE FOIE OU OEUFS  
BTE DE 18

**\$7<sup>40</sup>**

Oui,  
**Steinberg**  
est de  
votre côté.



## • En Israël

# Mise à jour d'une imposante basilique

HAIFA (AFP) — Le Dr Claudine Dauphin, jeune archéologue française, et l'équipe qu'elle dirigeait à la demande du département des antiquités et musées d'Israël, ont mis au jour cette saison, au sud de Haïfa, une imposante basilique byzantine unique en Israël.

Couvrant une superficie de mille mètres carrés, la basilique de Dor, à 30 km au sud de Haïfa, a été construite aux 5<sup>e</sup> et 6<sup>e</sup> siècles.

Dor, cité sous le nom de Dora comme évêché suffragant de Césarée, métropole de Palestine première à l'époque byzantine, semble avoir été un important centre de pèlerinages. Mais la ville existait déjà aux temps bibliques. Elle fut l'une des trente-et-une cités-royaumes conquises par Josué.

Le roi Salomon en fit la capitale de l'une des douze provinces qu'il gouvernait depuis son palais de Jérusalem. Il donna le nom d'une de ses filles, Taphath, à l'un des quatre îlots qui protègent les plages de Dor (et qui sont tous quatre devenus des réserves naturelles pour les oiseaux).

Tout naturellement, il fit de l'époux de la princesse Taphat, Ben Aminadv, le gouverneur de Dor (I Rois, 4/11).

Des fouilles antérieures effectuées à Dor avaient permis de mettre au jour une cité florissante, datant de la période israélite. Elle fut conquise par les Assyriens, au huitième siècle avant l'ère chrétienne. Elle devait par la suite devenir un port phénicien.

Reconquise par les Maccabées, sous la conduite d'Alexandre Yannay, Dor redevint une cité juive. Mais l'influence chrétienne s'y fit graduellement sentir et, au 4<sup>e</sup> siècle, Dor était une cité chrétienne à minorité juive, et la ville frontalière entre la Palestine et la Phénicie.

La basilique mise au jour dans les fouilles dirigées par Mlle Dauphin témoigne de l'importance de ce centre chrétien. Elle comporte une nef centrale, flanquée de deux bas-côtés cernés eux-mêmes de deux colonnades pavées de mosaïque.

Mlle Dauphin estime que sous ces portiques, les malades se soumettaient vraisemblablement à l'«incubatio» (période de veille, de jeûne et de prières), avant d'obtenir leur guérison d'un saint guérisseur non identifié.

La tombe de ce guérisseur a été découverte à

l'extrémité orientale du bas-côté méridional. La dalle centrale de la sépulture est percée d'un conduit permettant l'écoulement de l'huile qui, après contact avec les ossements, servait à l'onction des malades.

Le plan de la basilique, souligne Mlle Claudine Dauphin, est unique en Israël. Il est comparable à celui de l'église extra-urbaine d'El Hosn et de l'église de Saint-Serge de Dar Qita, en Syrie.

La basilique de Dor fut également, note la jeune archéologue, un lieu d'étape pour les pèlerins byzantins se rendant de Tyr à Jérusalem. Ils y vénéraient un fragment de pierre du Golgotha, enfoncé dans une colonne-reliquaire de marbre gris qui fut découverte en 1952 par le Dr J. Leibovitch.

La basilique semble avoir subi au moins trois réfections avec superposition de mosaïques. Elle fut rasée au septième siècle, lors des invasions perse, puis arabe. Son emplacement fut utilisé comme cimetière par la population arabe. Mlle Dauphin signale que des tombes, s'échelonnant du huitième au quatorzième siècles, furent aménagées dans les pavements de mosaïque qui furent alors brisés.

Au douzième siècle, un village chrétien fut construit à l'emplacement de Dor par un groupe de Croisés qui lui donnèrent le nom de leur chef, (de) Mérel. Pris par les musulmans en 1187 après la bataille de Karneth Hittin, il fut reconquis par les Templiers en 1191, pour être finalement détruit par les Mamelouks en 1291. Les ruines de la forteresse de Mérel se dressent encore au nord de la baie.

Au 19<sup>e</sup> siècle, les Arabes construisirent au même endroit un port, destiné à l'exportation des pastèques en Turquie, et qui fut appelé Tantoura. En 1882, le baron Edmond de Rothschild (le grand-père de l'actuel baron Edmond) acheta tout le village, et y fit construire une fabrique de bouteilles pour les caves viticoles de Zikhron Yaacov. Et en 1893, le baron vint ancrer son yacht à Tantoura, au milieu de l'allégresse des villageois.

Dor devait être encore une fois, en 1948, le cadre de durs combats, lorsque l'armée du jeune Etat d'Israël, à peine créé, prit la baie aux Arabes, qui en avaient fait le point de débarquement d'armes de contrebande.

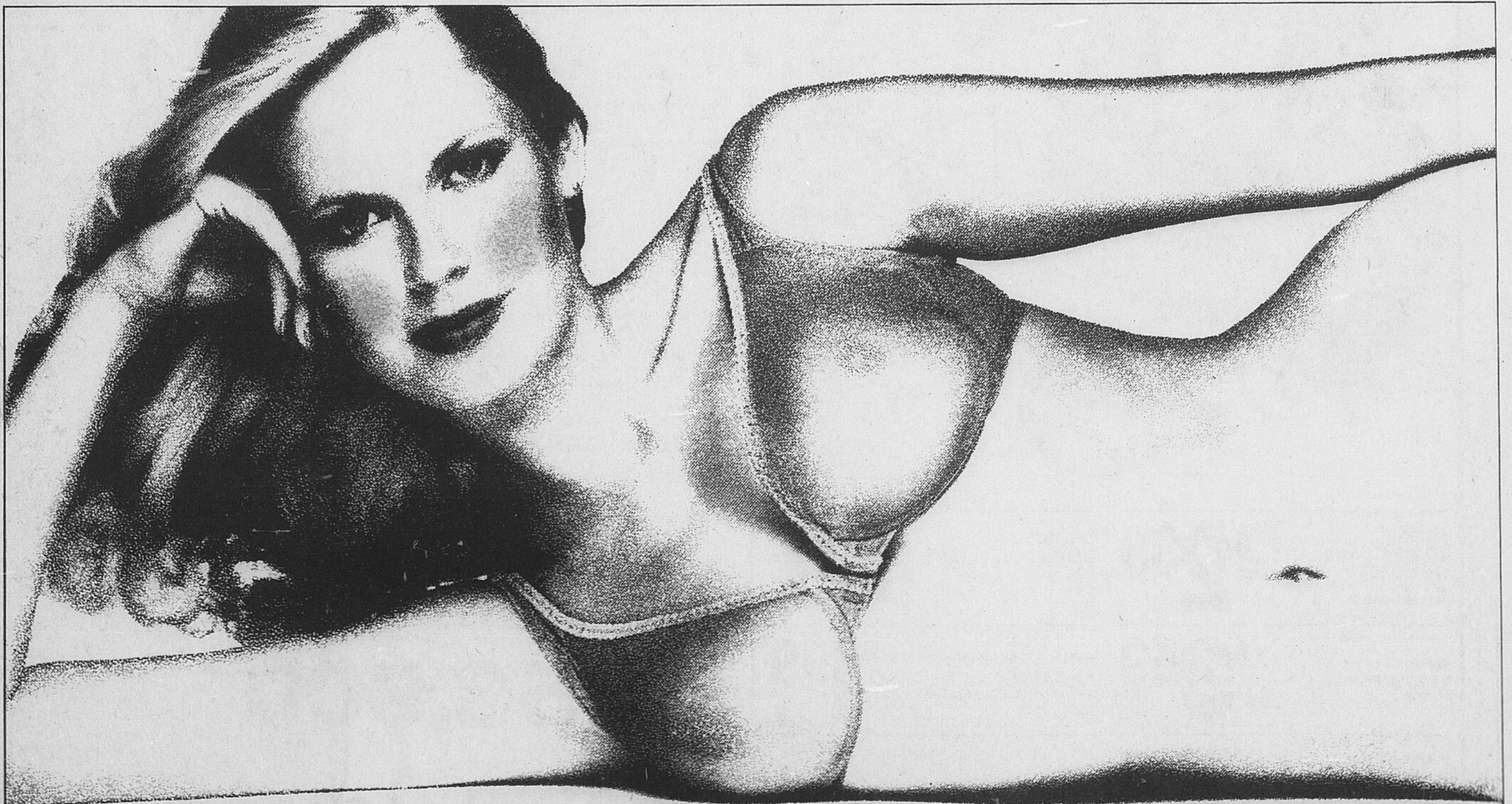
## Londres: 9 écoliers sur 10 commettent des vols

PARIS (AFP) — Neuf écoliers londoniens sur dix commettent des vols, révèle une enquête sur la délinquance juvénile réalisée par le professeur A. Belson, de la «London School of Economics», pour le ministère de l'Intérieur.

L'enquête, qui se fonde sur les déclarations de 1.425 écoliers de 13 à 16 ans choisis dans tous les quartiers de la capitale, estime que 88% des enfants ont commis des vols à l'école, 70% à l'étalage et 30% se sont fait remettre des objets en menaçant leurs camarades.

Elle révèle également que les enfants trouvent normal de s'approprier des biens appartenant à l'administration et aux entreprises mais sont, en revanche, opposés à voler les vieilles dames.

Enfin, l'enquête réfute un certain nombre de thèses couramment répandues au sujet de la kleptomanie juvénile. La télévision ne pousse pas au vol, estime l'enquête, au contraire, ce sont les enfants que la télévision n'intéresse pas qui auraient tendance à voler davantage.



*Dici Nova... être soi*

Une collection colorée de sous-vêtements légers, souples et raffinés, qui vous laissent être vous-même. Le Dici Nova 918 est en vente dans les bons magasins. Dici Nova est confectionné par le fabricant des soutiens-gorge WonderBra.<sup>™</sup>

**DiciNova<sup>™</sup>**

• Savants et rabbins se penchent sur le cas des Pathans

# Etude considérée avec grand sérieux

par Lydia Blicher

JERUSALEM (AFP) — Les quinze millions de Pathans musulmans qui vivent en Afghanistan sont-ils d'origine israéliite? Pourraient-ils être les descendants de l'une des «dix tribus perdues» d'Israël? Des savants et des rabbins se penchent actuellement sur cette hypothèse, qu'ils considèrent avec un grand sérieux.

En fait, de nombreuses raisons amènent à penser que les Pathans, qui vivent à la frontière de l'Afghanistan et du Pakistan, sont effectivement d'origine juive — et en tout premier lieu leur propre tradition, leurs coutumes, leur langage, leurs caractéristiques morphologiques et sociales.

Les informations les plus importantes recueillies jusqu'à présent se trouvent dans un ouvrage d'un anthropologue suédois, le Pr Frederik Barth, intitulé «Le leadership politique chez les Pathans-Swat», où les «fils de Joseph» sont longuement évoqués.

Selon la tradition des Pathans, le roi Saül eut un fils, Jérémie, dont le nom n'est cité ni dans la Bible ni dans le Midrash (recueil d'exégèses bibliques). Jérémie eut à son tour un fils, Afghana, qui vécut au palais du roi David après la mort au combat du roi Saül et de Jérémie.

Quatre siècles plus tard, lorsque Nabuchodonosor commença de persécuter les enfants d'Israël, les descendants d'Afghana s'enfuirent vers cette région de l'Afghanistan où ils continuent de vivre aujourd'hui.

La tradition des Pathans précise qu'en l'an 662, tous les descendants d'Afghana se convertirent à l'Islam, à la demande de Mahomet lui-même. Son émissaire, Khalid Ibn Al-Walid, ramena au prophète la «preuve» de la réussite de sa mission, à savoir 76 convertis, dont sept des dirigeants des «enfants d'Israël».

Parmi ces sept descendants d'Afghana se trouvait Kish, qui portait le nom du père du roi Saül. Il le transforma en Ibn Rashid, épousa la fille de Khalid Ibn Al-Walid dont il eut trois fils, et fut

chargé par Mahomet de répandre la parole de l'Islam.

Or, les quelque soixante tribus pathans existant à ce jour affirment descendre de Kish. Et nombreux sont ceux qui, parmi elles, se présentent aussi comme «les enfants d'Israël» (Bnei Israël, nom que se donnent également les juifs de l'Inde).

Un vénérable érudit de Jérusalem, le rabbin Eliahou Avihayil, qui vient de consacrer dix-sept ans à des recherches sur ce sujet, a publié une étude dans laquelle il donne cinquante et une «preuves» de l'origine israéliite des Pathans, et cite de nombreux témoignages.

Il relève, entre autres, le fait que les Pathans pratiquent la circoncision sur leurs fils âgés de huit jours (et non à treize ans comme chez tous les musulmans). Ils portent un châle de prière et des ornements liturgiques semblables à ceux des juifs, et célèbrent comme ces derniers la venue du Sabbat, buvant, à l'encontre de la loi islamique, le verre de vin traditionnel.

Leurs femmes observent les lois juives de purification après les menstrues. Les tabous alimentaires des Pathans sont identiques à ceux imposés par la Cacheroth. Beaucoup parmi eux portent des noms hébreux. Et les plus religieux observent même le jeûne de Kippour. Ils se réfèrent à la loi religieuse comme à «celle de Moïse», et se lèvent à chaque fois que le nom de Moïse est prononcé. Selon certains témoignages, ils posséderaient également des livres sacrés juifs.

Leur langue, le pashto, comprend de nombreux mots et racines hébraïques. Le mot «pasht» serait d'ailleurs très proche — selon le Pr. S. M. Immamuddin, cité par le Shalva Weil, professeur d'anthropologie à l'université hébraïque de Jérusalem — de la racine d'un mot hébreu signifiant «dispersion».

En ce qui concerne leur apparence physique, elle correspond aux critères généralement appli-

qués aux sémites, et aux juifs en particulier. Il n'est pas sans intérêt de noter, rappelle le Pr Weil, que les officiers de l'armée britannique, qui servaient dans cette région au 19ème siècle, qualifiaient les Pathans de juifs, sur base de leurs traits de physionomie, et de leurs qualités d'entrepreneur.

Tout en estimant que les témoignages qu'il a recueillis sont des plus convaincants, rabbi Avihayil comprend très bien que pour convaincre le monde, des recherches plus scientifiques sur les Pathans sont nécessaires — ce qui, pour des savants israéliens, poserait un point d'interrogation, Jérusalem n'ayant de relations diplomatiques ni avec le Pakistan ni avec l'Afghanistan.

Quant aux problèmes qui se créeraient si la thèse s'avérait fondée, ils sont de taille: comment envisager en effet la conversion — ou la recon-

version — au judaïsme de quinze millions de personnes?

Rien de tout cela n'effraie rabbi Avihayil. Il est persuadé, sur la base des très nombreuses coutumes identiques, de la tradition, et même de la légende, que l'on pourra confirmer l'origine, l'identité des Pathans. N'ont-ils pas, eux — aussi, un «bouc émissaire», semblable à celui que Dieu envoya à Abraham pour laver les péchés d'Israël? N'ont-ils pas un «code d'honneur» qui, dit-il, ressemble étrangement à l'antique constitution hébraïque?

Mais à la question «Que faudra-t-il faire si les Pathans sont vraiment l'une des dix tribus perdues d'Israël?», Rabbi Avihayil n'a pas encore trouvé de réponse. Il ne s'occupe pas de politique. Et la solution, qui pourrait bien alors être plus compliquée que le problème, doit être d'inspiration divine.

• Destruction de l'ozone

## Le fluor en accusation

PARIS (AFP) — Les produits chimiques à base de fluor détruisent la couche d'ozone de l'atmosphère deux fois plus vite que prévu jusqu'à présent par les estimations des scientifiques, indique un rapport de l'Académie nationale des sciences, publié à Washington.

Selon ce rapport, de nouveaux calculs indiquent que l'utilisation généralisée de ces produits chimiques dans le monde devrait entraîner une réduction de 16,5 pour cent de la couche d'ozone, la moitié de cette ré-

duction intervenant dans les trente ans qui viennent. Les estimations faites jusqu'à présent tablaient sur une réduction de 7,5 pour cent seulement.

La couche d'ozone de l'atmosphère protège la terre des radiations des rayons ultra-violet. Sa diminution, estiment les scientifiques, pourrait entraîner une multiplication des cancers de la peau ainsi que des bouleversements dans la vie des plantes et le climat.

Les produits mis en cause sont notamment ceux servant à la fabrication des bombes aérosol, de certains solvants industriels ou de gaz réfrigérants.

## Une nouvelle molécule d'ADN

BOSTON (AFP) — Une équipe de chercheurs du MIT (Massachusetts Institute of Technology) a découvert une nouvelle molécule d'ADN (acide désoxyribonucléique) siège de la mémoire génétique de toute forme de vie, a-t-on appris à Boston.

Selon le professeur Alexander Rich, le biophysicien qui dirige l'équipe, cette nouvelle molécule diffère fondamentalement de celle connue jusqu'à aujourd'hui, puisqu'elle est en double spirale à gauche, alors qu'on ne connaissait, depuis 26 ans, que la double spirale à

droite. Cette variation pourrait, selon lui, être l'agent catalyseur qui permet aux substances cancérogènes de provoquer la maladie.

C'est en 1953 que les docteurs James Watson et Francis Crick ont décrit pour la première fois la molécule d'ADN, et sa structure contenant les informations nécessaires à la reproduction des caractères cellulaires. Ils furent récompensés de cette découverte par un prix Nobel.

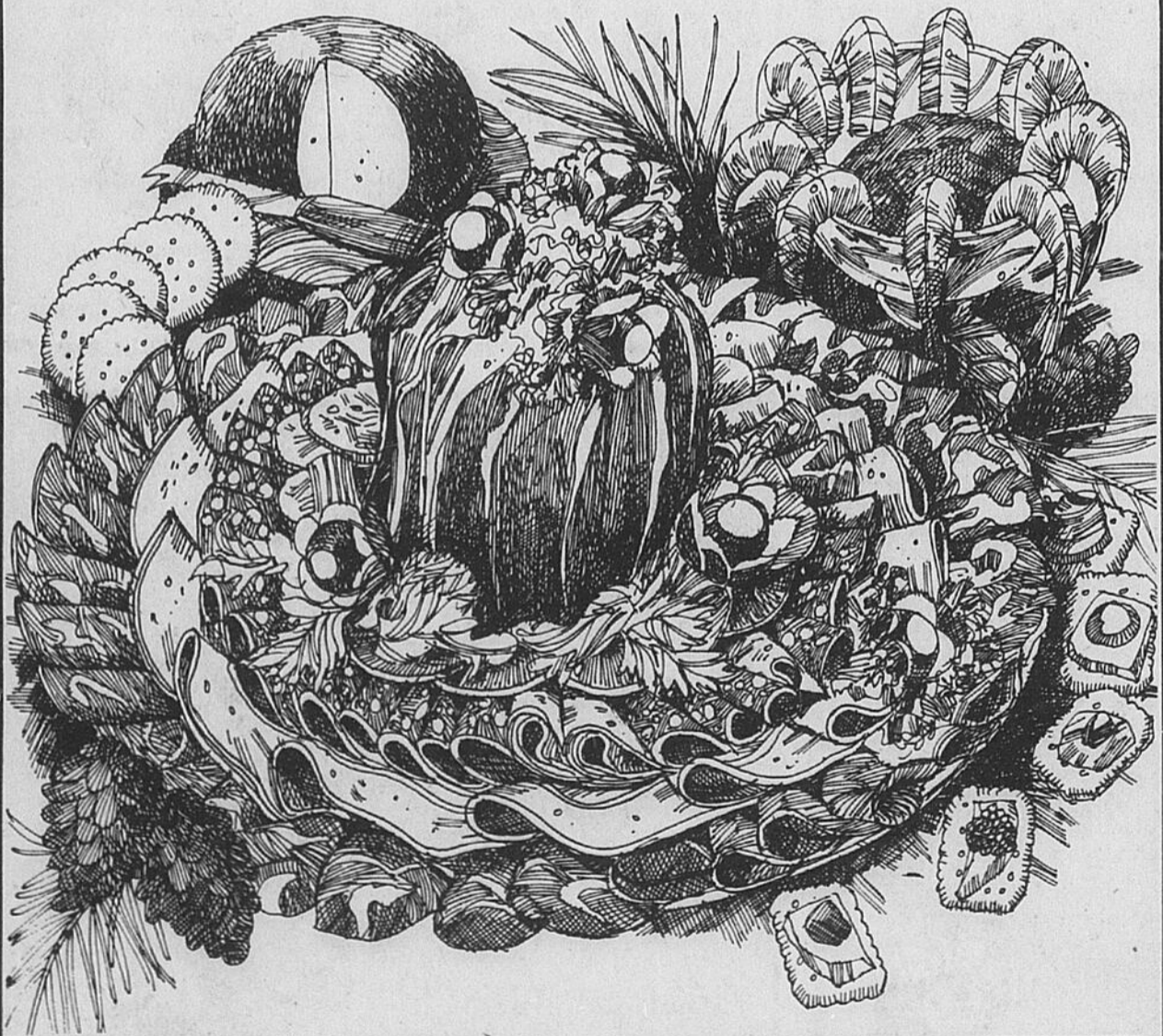
Les résultats complets de cette recherche doivent paraître dans le journal britannique «Nature».

association de hull pour les déficients mentaux inc.  
hull association for the mentally retarded inc.

Le DEFICIENT MENTAL  
une PERSONNE D'ABORD!

## Au temps des fêtes, faites-vous en pas, Steinberg est là!

Quand la maison est remplie de parents et d'amis, il est grandement temps de sortir de votre cuisine et de vous amuser un peu, non? Laissez plutôt à Steinberg le soin de préparer le repas en commandant un buffet froid. C'est vite fait, tout prêt, tout frais et ça plaît à tout coup. **Passez voir le préposé à la charcuterie 2 jours à l'avance** en lui indiquant vos besoins et vous n'aurez qu'à passer prendre le buffet au moment convenu. Jetez un coup d'oeil sur notre choix et nos prix: ça vous convaincra sûrement!



**Pour 10 personnes**

Viande fumée, salami Steinberg, poulet farci, capicolli, salade de pommes de terre, salade de chou, cornichons, petits pains, radis, persil et céleri. **\$27<sup>00</sup>**

**Pour 50 personnes**

Mortadelle, dinde roulée, salami Steinberg, poulet farci, viande fumée, jambon cuit, Parisier, salade de macaroni, salade de pommes de terre, salade de chou, cornichons, petits pains, radis, persil et céleri. **\$110<sup>00</sup>**

(Si plus de 50 ajouter \$2.20 par personne)

**Pour 20 personnes**

Salami Steinberg, viande fumée, poulet farci, capicolli, jambon cuit, pain de viande à l'ancienne, salade de chou, salade de pommes de terre, cornichons, petits pains, radis, persil et céleri. **\$52<sup>00</sup>**

**Pour 30 personnes**

Salami Steinberg, poulet farci, viande fumée, jambon cuit, mortadelle, salade de chou, salade de pommes de terre, cornichons, petits pains, radis, persil et céleri. **\$73<sup>00</sup>**

**Pour 40 personnes**

Viande fumée, poulet farci, jambon polonais, salami Steinberg, mortadelle, salade du chef, salade de pommes de terre, cornichons, petits pains, radis, persil et céleri. **\$93<sup>00</sup>**

Sauf aux quelques magasins sans comptoir de charcuterie.

Oui, Steinberg est de votre côté.

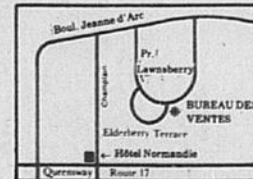


## Relevez le défi Campeau à Orléans!

Nous vous défions de trouver une meilleure aubaine de maison neuve à Orléans

- Maisons unifamiliales de 3 et 4 chambres à coucher
- Garages tenants avec entrées pavées
- Terrain tout paysager
- Vvivours encaissés et salles à manger séparées
- Extérieurs sans entretien

- Dans un secteur résidentiel établi depuis longtemps
- A 12 minutes du centre-ville d'Ottawa
- Service d'autobus express et excellent transport public
- Acomptes modiques



- La plupart ont des salles familiales
- 1 1/2 salle de bains
- Enermax, le système pour économiser de l'énergie des foyers le plus complet de toute l'industrie
- A quelques minutes d'excellents magasins (Place d'Orléans et St-Laurent)

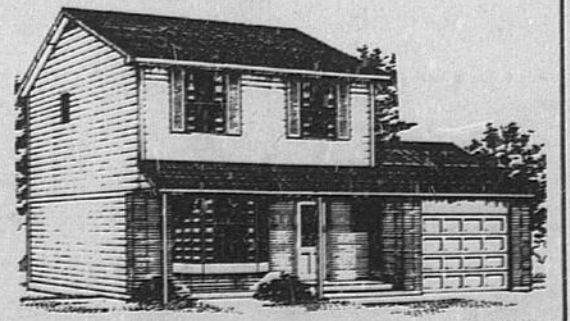
A partir de

# \$53,900

Heures d'affaires: en semaine, 1h à 5h  
Samedi, 10h à 5h — Dimanche, 1h à 5h

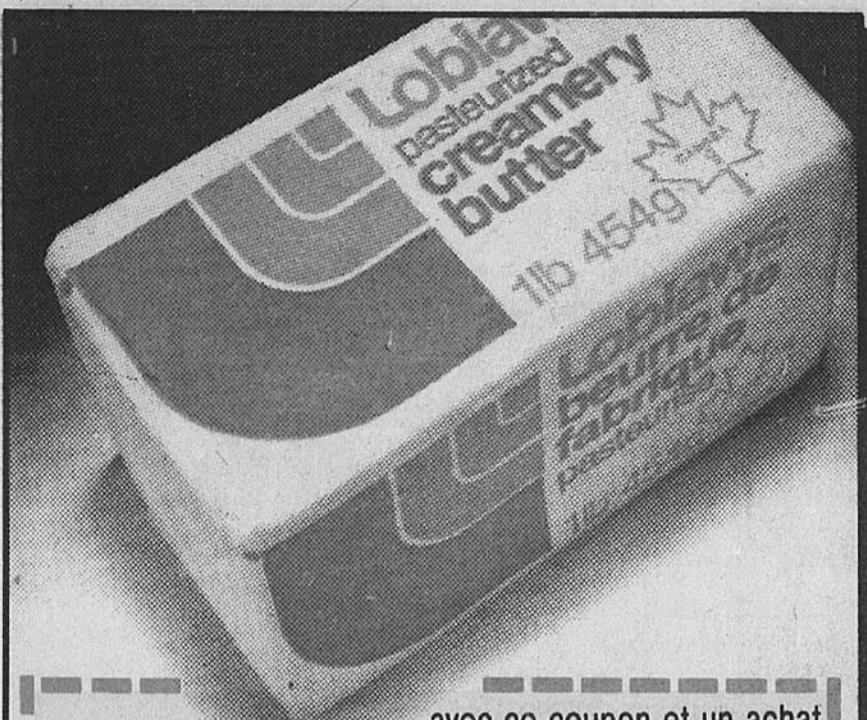
Téléphone 824-0221

Village Chatelaine  
campeau



# Loblaws

## Lun. et mar. seul.



avec ce coupon et un achat de \$10 chez Loblaws (à l'exception des cigarettes et de l'article du coupon)

épargnez **.76** **beurre Loblaws**  
 prix régulier **1.51** première catégorie Canada 1 lb imp.

**1/2**  
 prix **.75**

vous payez seulement

Le coupon est valide les lun. et mar., 17 et 18 décembre 1979 seulement.  
 Limite d'un coupon de beurre par famille.



avec ce coupon et un achat Loblaws de \$10 (à l'exception des cigarettes et l'article du coupon)

épargnez **.99** **bacon** de flanc tranché  
 prix régulier **1.98** Schneiders régulier ou à saveur d'orange

**1/2**  
 prix **.99**

vous payez seulement

Le coupon est valide les lun. et mar., 17 et 18 décembre 1979 seulement.  
 Limite d'un coupon de bacon par famille.



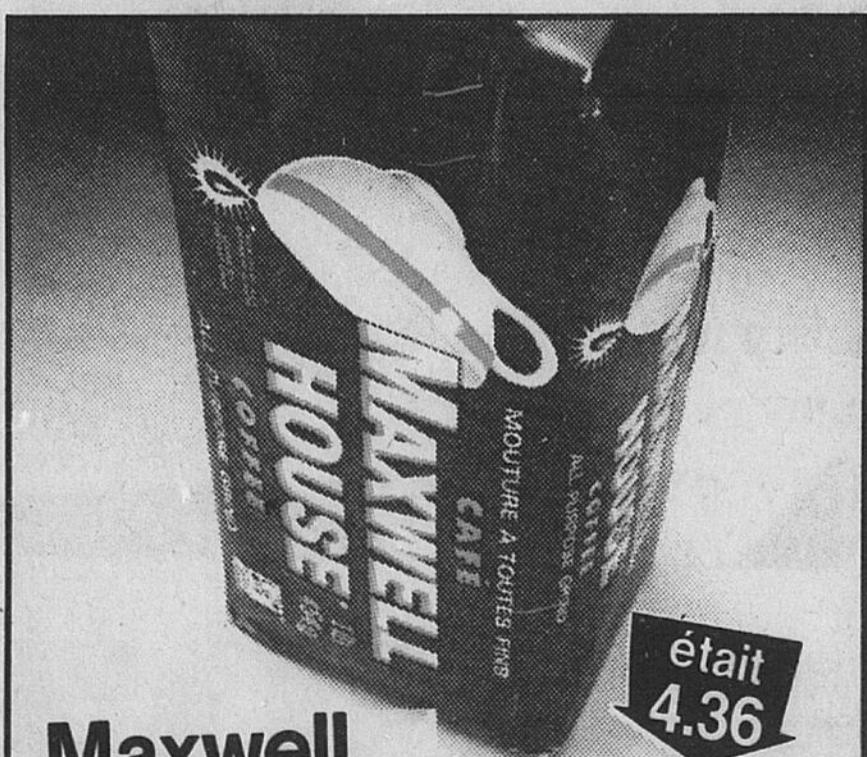
avec ce coupon et un achat Loblaws de \$10 (à l'exception des cigarettes et l'article du coupon)

épargnez **.60** contenant 1 pinte  
 prix régulier **1.19** **egg nog**

**1/2**  
 prix **.59**

vous payez seulement

Le coupon est valide les lun. et mar., 17 et 18 décembre 1979 seulement.  
 Limite d'un coupon d'egg nog par famille.



**Maxwell**  
**café House**  
 moulu tout usage

pqt 1 lb

**2.99**

Limite: 2 lb par famille

épargnez **1.37**



**brioche aux pacanes**  
 Sara Lee surgelées

bte 12 1/2 oz

**1.39**

épargnez **.56**



variétés Emperor produits des E.-U.

**raisins rouges**

lb

**.58**

épargnez **.41** lb.

Connaissez-vous les heures d'affaires de votre marché Loblaws pour Noël?

Les prix sont en vigueur les lundi et mardi, 17 et 18 décembre 1979 seulement. Les marchés se réservent le droit de restreindre les quantités.