

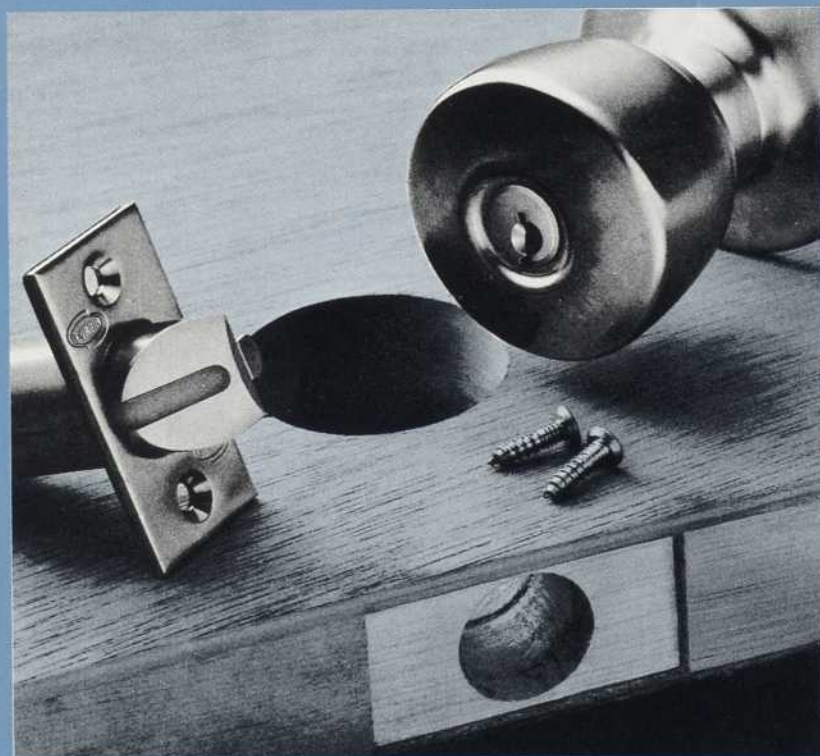
LA COMPAGNIE D'ÉDITIONS SOUTERRAINES 1750, RUE SAINT-DENIS

ARCHITECTURE CONCEPT

ER
-334

COMP
AB
BIBL NAT-BUR DU DEPOT
DEP PERIODIQUES LEGAL
1700 RUE SAINT-DENIS
MONTREAL P Q H2X 3K6

Corbin cylindriquement parfait



Les serrures cylindriques Corbin sont modernes, solides, résistantes mais très artistiques; de modèle simple mais tellement durables. L'installation des serrures Corbin se fait en un tour de main; quelques minutes suffisent pour faire l'assemblage du verrou, des boutons et du châssis. Communiquez dès aujourd'hui avec un distributeur Corbin ou écrivez-nous. Nous vous enverrons une documentation complète.



Les spécialistes de la sécurité

Pour tout renseignement, écrivez à Corbin Lock Division • Belleville, Ontario

Brush-Tone, un revêtement mural en vinyle de poids ordinaire, aux couleurs harmonieuses et au fini ultra-résistant. Et il est facile à poser.

Brush-Tone agrémenté entrées, passages et salles d'attente...un nouveau concept de décoration résidentielle. Son bas prix est aussi attrayant que son apparence. Brush-Tone, une exclusivité

Stauffer, en rouleaux de 53 à 54 pouces de largeur. 12 teintes artistiques.



Brush-Tone. **Le revêtement mural en vinyle qui semble être l'oeuvre d'un artiste.**



Stauffer Chemical Company
of Canada, Ltd.

207 New Toronto Street, New Toronto,
Ontario, M9V 2G2 (416) 255-0121

1 Westmount Square, Suite 566,
Westmount 216, Québec (514) 931-7558

1030 West George Street, Suite 303
Vancouver 5, C- B. (604) 682-3226



TOUS LES ÉLÉMENTS DE L'ENVIRONNEMENT INTÉRIEUR. MEUBLES, ÉCLAIRAGES,
REVÊTEMENTS DE SOL ET REVÊTEMENTS MURAUX POUR ENTREPRISES
COMMERCIALES, INSTITUTIONS OU RÉSIDENCES PRIVÉES.

Plus de 16,000 cadres et fonctionnaires, architectes, designers, éducateurs, manufacturiers et commerçants sont attendus à cette passionnante rencontre sanctionnée par les Designers d'Intérieur du Canada.

Pour tous renseignements et pour vos réservations d'hôtels, communiquez avec Bernie Loveridge, Directeur, International Interior Design Show, 1450 Don Mills Road, Don Mills, Ontario, M3B 2X7 Canada. Téléphone: (416) 445-7460.

INTERNATIONAL^{*} INTERIOR DESIGN SHOW

2,3 et 4 NOVEMBRE. Edifices Automotive et Queen
Elizabeth. Exhibition Place, Toronto, Canada.



Sanctionné par
Interior Designers of Canada,
Designers d'intérieur du Canada

* Afin de refléter l'augmentation des exposants et des visiteurs étrangers, le nom de l'exposition National Interior Design Show est maintenant devenu INTERNATIONAL INTERIOR DESIGN SHOW.

SOMMAIRE

Regards	6
Station métro Radisson architectes: Papineau/Gérin-Lajoie/Le Blanc/Edwards	17
The architecture of Arthur Erickson? L'image du sens ou le sens de l'image	22
Design	28
Carnet	30
Index des annonceurs	34

Couverture: station métro Radisson, Papineau/Gérin-Lajoie/LeBlanc/Edwards, architectes; photo de Marc Lullier.

Hélène Gosselin Geoffrion
Rédactrice en chef

Keith Boddart
Editeur de groupe

G. W. Funston
Vice-président

Marguerite St-Jacques
Production publicitaire

Mary Lawrence
Tirage

Publicité

Québec: David Pinto, 310 av. Victoria, bureau 201, Montréal H3Z 2M9. Tél: (514) 487-2302, Telex: 05-268516 Southmag Mtl.

Ontario: A.B. Moffat, 1450 Don Mills Rd, Don Mills, Ont., M3B 2X7. Tél: (416) 445-6641, Telex: 02-21366 Southmag Tor.

Vancouver: Curtis Media Representatives Limited, 636 Clyde Avenue, West Vancouver, B.-C. Téléphone: (604) 922-2314. Telex: 04-511158

Europe: The Westbourne Group Morden, Surrey, England.

Japon: International Media Representatives Ltd., 1 Shiba-Kotochiracho, Minatoku, Tokyo. Téléphone: (03) 502-0656. Telex: J22663 — Mediarep, Tokyo

Architecture Concept

est publiée par la Compagnie d'Éditions Southam Limitée, qui est au service du commerce, de l'industrie et du gouvernement du Canada, avec ses 65 revues, ses 23 salons et expositions commerciales, ses services associés d'information et de recherche, la vente directe par la poste, ses colloques et ses activités relatives aux communications dans la mise en marché. Président du Conseil: G.N. Fisher; président et directeur général: Aubrey Joel; vice-président (exécutif): Sidney J. Cohen; vice-président et secrétaire-trésorier: G.L. Meadows.

Philosophie éditoriale: Architecture Concept est une revue publiée en français à l'intention de ceux dont l'activité s'exerce dans la conception et l'élaboration des devis architecturaux, de même que dans le planisme de la décoration intérieure. Son contenu rédactionnel traite du design dans la conception du bâtiment, aussi bien intérieure qu'extérieure, en tenant compte des aspects artistiques, techniques et socio-économiques.



Membre de la Canadian Business Press et de la Canadian Circulations Audit Board. Classée dans l'index des périodiques canadiens. Indexée dans RADAR. Numéro international normalisé des publications en série ISSN 0003-8687. Tous droits réservés pour tous les pays. Dépôt légal — Bibliothèque Nationale du Québec.

Abonnement

Canada: \$8.00 par année, \$14.00 pour deux ans.
Etats-Unis: \$12.00 par année
Autres pays: \$30.00 par année
Courrier de la deuxième classe —
Enregistrement no. 0702.

Regards

Concours

Concours international de Regina

Les résultats de la deuxième phase du concours international de Regina ont été annoncés en juin dernier; les gagnants du premier prix, se méritant la somme de \$25,000., sont les urbanistes français Claire et Michel Duplay, de Paris. Leur proposition de réaménagement risque fort de marquer le développement futur d'un espace urbain de 46,14 hectares susceptible d'être libéré par le déplacement des installations ferroviaires du Canadien Pacifique. En effet, la ville de Regina, appuyée par le gouvernement de la Saskatchewan, doit soumettre à la Commission des transports du Canada un plan complet d'urbanisme, de transport et de financement dans le but d'étayer sa requête de déplacement des voies ferrées.

Dans cette optique, les autorités municipales avaient lancé, il y a plus d'un an, un concours international d'urbanisme auquel ont participé 121 équipes. Un jury de six membres comprenait les architectes Alexander Kouzmanoff (New York), Fumihiko Maki (Tokyo) et Ray Affleck (Montréal) de même que trois canadiens "conscients des réalités et des possibilités de la ville de Regina", soit l'économiste Douglas Fullerton (Ottawa), l'architecte et conseiller municipal Clive Rodham (Regina) et l'avocat Richard Rendex (Regina). Cinq gagnants avaient marqué la première étape et étaient alors invités à présenter plus en détails leurs propositions respectives: Paul Maas de Calgary et Michel Vinois de Montréal, David Brindle et Chris Dawson de Los Angeles, la firme Polytechnic Consultants Inc. de Tokyo, Donald Epstein et Garry Hilderman de Winnipeg et enfin Claire et Michel Duplay de Paris.

Mentionnons que le concours de Regina a innové sur le plan des concours internationaux en cela qu'il a favorisé un élément de participation publique. En effet, lors de la deuxième phase du concours, les citoyens de Regina furent invités à se prononcer sur le choix du gagnant et leur vote a constitué la septième voix du jury. Dans l'ensemble, ils ont favorisé la proposition japonaise mais les six



membres du jury conclurent à l'unanimité en faveur de la proposition française. Leurs commentaires: "La proposition Duplay envisage la réanimation du centre-ville de Regina dans une optique réaliste et humaniste... Le schéma présente un amalgame bien tissé de l'ancien et du nouveau, de structures commerciales et résidentielles, suffisamment souple pour répondre aux besoins de croissance de la ville... Le schéma reflète un sens de l'ingéniosité et de joie de vivre.

Les deuxième et troisième prix (\$15,000. et \$10,000.) sont allés respectivement à la firme Polytechnic Consultants Inc. et aux urbanistes David Brindle et Chris Dawson, tandis que les équipes Maas-Vinois et Epstein-Hilderman se sont méritées des mentions honorables.

Concours Galerie Nationale du Canada

Le très controversé concours de la Galerie nationale du Canada en est maintenant à sa deuxième phase. Dix concurrents ont été choisis afin de participer au concours de design, la première phase ayant permis de sélectionner, sur une base principalement "administrative" ces dix équipes parmi les 56 ayant soumis un dossier et représentant le Québec, l'Ontario, la Colombie-Britannique, l'Alberta, la Saskatchewan, le Manitoba et la Nouvelle-Ecosse. Le comité de sélection était présidé par monsieur Guy Desbarats, sous-ministre adjoint, design et construction, Travaux publics, assisté de neuf professionnels canadiens.

Les dix concurrents devant participer au "concours limité" sont les suivants:

Arcop Associates (Montréal) avec Jodoin, Lamarre, Pratte (Montréal)
Bregman & Hamann (Don Mills) avec C. Blake Millar (Toronto)
Gustavo da Roza (Winnipeg) avec Number Ten Architectural Group (Winnipeg)
Arthur Erickson (Vancouver) avec David, Boulva, Cleve (Montréal)
Raymond Moriyama (Toronto)
Parkin Architects & Planners (Toronto)
Victor Prus (Montréal) avec Bland, Lemoyne, Shine, Lacroix (Montréal)

avec Longpré, Marchand, Goudreau, Dobush, Stewart, Hein (Montréal) avec Hébert, Lalonde (Montréal) Webb, Zerafa, Menkes, Housden Partnership (Toronto) Wiens & Associates Ltd. (Regina) avec Marani, Rounthwaite & Dick (Toronto) Zeidler Partnership (Toronto)

Nouvelles

L'OAQ et la démolition de CORRIDART

L'Ordre des architectes du Québec a émis un communiqué dans lequel il s'indignait de la décision prise unilatéralement par les autorités de la ville de Montréal de démolir l'exposition CORRIDART. "Il importe que les structures et les panneaux d'affichage soient remis en place dans les plus brefs délais afin que toute la population voie et participe à cette manifestation culturelle, payée à même les fonds publics."

Tel était le message que les autorités de l'Ordre ont fait parvenir au maire et aux membres du comité exécutif de la ville de Montréal, à monsieur Jean-Paul L'Allier, ministre des Affaires culturelles, à monsieur Yvon Desrochers, responsable du programme Arts et Culture au COJO, ainsi qu'à monsieur Melvin Charney, coordonnateur de CORRIDART, s'opposant à ce manque de respect de la liberté d'expression artistique.

Sondage sur les appartements vacants

Les résultats d'un sondage sur les appartements vacants effectué par la Société centrale d'hypothèques et de logement indiquent bien que la crise du logement est encore chose du présent pour nombre de municipalités canadiennes et, entre autres, pour Montréal. Ce sondage atteignait les immeubles d'appartements de six unités et plus, construits par des entrepreneurs privés dans 22 municipalités canadiennes. Les résultats nous apprennent que le pourcentage moyen des logements vacants est passé de 1,2 pour cent en octobre dernier à 1,1 pour cent en avril 1976.

Les endroits les plus durement touchés: Saskatoon (0,1%), Edmonton (0,2%), Victoria (0,3%), Calgary, Regina, Thunder Bay et Vancouver (0,4%), et enfin Montréal (0,6%).

En 1985, plus d'un milliard d'unités de logement

Ce chiffre provient d'un relevé statistique produit par une société de Cleveland aux Etats-Unis, Predicasts, Inc. On note, dans ce document, que la croissance du logement, pendant les dix prochaines années, sera comparable à la donnée historique. Cependant, la demande se transportera vers les pays moins bien pourvus dont les populations exigent déjà de meilleures conditions de logement pour les installations initiales.

En 1974, l'habitation traditionnelle représentait un stock-logement de 198 unités par millier de personnes. Ce nombre, comparé à celui de 1960 qui était de 179, indique un taux de croissance de 2,7 pour cent par année.

Dans le monde entier, l'accroissement des revenus ainsi que les politiques gouvernementales sur l'habitation rétrécissent l'écart qui existe entre les conditions de logement des pays de l'Atlantique-Nord et celles de bien des régions d'Amérique latine et d'Europe orientale. Néanmoins, une grande partie de la population mondiale regroupée en Asie et en Afrique ne jouit pas de conditions convenables de logement, en quantité comme en qualité. Cette situation devrait changer quelque peu à cause de l'industrialisation, dans les années 80, d'un grand nombre de pays.

La plupart des logements des pays développés sont déjà équipés des commodités qui font la qualité de l'habitation: électricité, eau courante, chauffage central et installations sanitaires dans un espace convenant à la vie. Les marchés commerciaux se limiteront donc surtout à l'aménagement final ou au remplacement des installations. Ailleurs, l'amélioration des logements créera une demande certaine auprès des fabricants.

On prévoit, dans le relevé de Predicasts, que 62 pour cent des logements seront électrifiés en 1985. Près de la moitié de la population mondiale vivra, à ce moment-là, dans des maisons dotées de l'eau courante. Le besoin d'amélioration est toutefois encore très grand, car virtuellement toutes les habitations des pays industrialisés possèdent ces commodités tandis que très peu les ont dans les

pays moins développés.

Le stock-logement de la prochaine décennie est naturellement soumis aux mises en chantier. L'accroissement du nombre des nouveaux ménages comme la durée accrue d'occupation contribueront à l'augmentation mondiale nette. En outre, le vieillissement des maisons dans le monde industrialisé activera la demande de remplacement.

Le document dont nous traitons ici s'appelle World Housing. C'est un relevé statistique détaillé touchant le marché mondial du logement. On y trouve des données historiques et projetées sur les habitations construites et en voie d'aménagement, les types de structure, les surfaces moyennes et les commodités installées pour 40 régions et pays du monde. L'ouvrage est de 107 pages et peut être obtenu de Predicasts, Inc., 200, University Circle Research Center, 11001, Cedar Avenue, Cleveland, Ohio, 44106, au prix de \$450 l'exemplaire.

Municipalités québécoises admissibles au PAREL

Soixante-deux municipalités québécoises pourront bénéficier du programme d'aide à la remise en état des logements (PAREL), suivant une entente fédérale-provinciale ayant pour but d'encourager les ruraux et les autochtones à améliorer la qualité et le nombre des logements disponibles dans ce secteur. Ainsi, les familles appartenant à ce groupe et désirant rénover leur logement pourront emprunter jusqu'à \$10,000, à des taux d'intérêt préférentiels. La Corporation Waskahegen se chargera de l'administration de ce programme dans le cas des membres de l'Alliance Laurentienne des Métis et des Indiens sans statut, touchant de fait une trentaine de localités, tandis que la Société centrale d'hypothèques et de logement s'occupera de la supervision du programme pour les autres municipalités.

Mentionnons que le but national du PAREL est la construction ou l'amélioration de quelque 50,000 unités de logement pour un calendrier de cinq ans.

Accessibilité au domaine artistique

Aux Etats-Unis, la Fondation nationale pour les arts ainsi que les Educational Facilities Laboratories ont tout

Regards

récemment lancé une campagne d'information en vue d'améliorer l'accessibilité au domaine artistique.

On remarque de nos jours que les programmes artistiques et les installations qui s'y rapportent ne tiennent pas compte, souvent, des plus jeunes, des personnes âgées et des handicapés. Ceux-ci sont ainsi tenus à l'écart et ne jouissent pas suffisamment des richesses culturelles dont le pays dispose.

La campagne, destinée à soulever l'intérêt de tout un chacun à l'endroit de ce grave problème, est appuyée par un don de la Fondation nationale pour les arts, division des programmes spéciaux et des arts de l'architecture et du milieu.

Séminaires

Symposium à Caracas

L'Association internationale de médecine et de biologie de l'environnement tiendra, à Caracas, Venezuela, du 14 au 19 novembre 1976, son Symposium international sur les déchets industriels et l'environnement.

Le symposium sera présidé par M. Carlos Andrés Perez, Président de la République du Venezuela. On peut obtenir de plus amples renseignements auprès du Secrétariat général international, aux soins du Docteur Richard Abbou, 115, rue de la Pompe, F 75116, Paris.

Jusqu'au 31 août, l'inscription coûtera 100 dollars US. Elle sera de 125 dollars US ensuite.

Le logement construit sur mesure

Le Comité de l'habitation, de la construction et de la planification de la Commission économique pour l'Europe de l'Organisation des Nations Unies tiendra un séminaire à La Haye, du 8 au 13 septembre, afin de discuter de l'étendue des besoins de logement pour des groupes particuliers de la population. On espère que les recommandations qui découleront de ce séminaire permettront aux divers gouvernements participants de mieux orienter leurs politiques de logement quant aux personnes âgées, aux handicapés, aux étudiants, aux jeunes travailleurs et aux familles peu nombreuses.

Les trois thèmes choisis devant

orienter les discussions portent sur les besoins particuliers de logement et sur une politique générale du logement, sur les principes sociaux, y compris l'aide financière et sur les questions d'architecture et de planification des unités de logement.

Des renseignements supplémentaires vous seront fournis par le Service de l'information des Nations Unies, CH-1211, Genève 10, Suisse.

La construction au service de l'environnement

La Commission économique pour l'Europe de l'Organisation des Nations Unies organise un cinquième séminaire sur l'industrie du bâtiment ayant pour thème la construction au service de l'environnement. Comment coordonner le développement de l'industrie de la construction et des techniques de construction avec de bonnes conditions d'environnement, tel sera le sujet principal de discussion de cette conférence tenue à Budapest du 4 au 8 octobre.

Le deuxième thème prévu portera sur l'évolution des sources de la production et de l'utilisation des matériaux de construction traditionnels ainsi que leur influence sur l'environnement: production et utilisation du ciment, de la chaux, du gypse, des briques, du bois, de la céramique et de la pierre naturelle, problèmes liés à l'exploitation des minéraux en vue de la production des matériaux de construction, tenant compte de la remise en état des terres après extraction des minéraux.

D'autres discussions suivront portant sur l'influence de la conservation de l'énergie et la mécanisation de la construction sur l'environnement.

Pour d'autres renseignements, communiquer avec le Service de l'information des Nations Unies, CH-1211, Genève 10, Suisse.

Contrôle du bruit dans les édifices

Un séminaire organisé par Bolt Beranek and Newman de Cambridge, Mass. portant sur le contrôle du bruit provoqué par les installations mécaniques et électriques dans les édifices, se tiendra à Cambridge, Mass., du 12 au 15 octobre prochain.

Les architectes et les ingénieurs y sont invités afin de discuter de ces

problèmes et de se familiariser avec les nouvelles méthodes de contrôle du bruit exposées lors d'un cours jumelé au séminaire. Une brochure explicative est disponible auprès de Ms. Gloria A. Cianci, Bolt Beranek and Newman Inc., 50 Moulton St., Cambridge, Mass. 02138

Expositions

Graphic Trade 1976

Une exposition commerciale de machinerie, équipement, matériaux et services pour le graphisme et les métiers connexes se tiendra du 29 août au 1^{er} septembre au Centre international du commerce à Toronto. D'autres renseignements vous seront fournis par M. J. Annan, président, Graphic Trade Shows of Canada Ltd., 1430 Birchmount Road, Scarborough, Ontario M1P 2E8



"Energies libres"

Le Centre de Création Industrielle a mis sur pied, au Musée des Arts Décoratifs de Paris, une exposition intitulée "Energies libres". Le visiteur peut faire le point, à partir des dessins, schémas, maquettes d'architecture et des produits artisanaux et industriels exposés, sur les différentes recherches et réalisations entreprises sur une échelle internationale dans le domaine des technologies non polluantes utilisant les énergies solaire, éolienne, hydraulique et les gaz de fumures; sont également exposées les applications de ces nouvelles technologies en architecture et dans un cadre urbain.

Cette exposition est ouverte jusqu'au 27 septembre 1976.

Musée des Arts Décoratifs, 107 rue de Rivoli, Paris, France.

Opinion

Habitat: Fiasco ou succès?

par Jean-Louis Lalonde, architecte

HABITAT aura réussi à faire la une des médias le lendemain de sa clôture en soulevant à nouveau les deux aspects de la politique internationale de l'heure: le Sionisme et les réfugiés palestiniens. De là à conclure que cette conférence mondiale sur les établissements humains s'est soldée par un fiasco, il n'y a qu'un pas.

Est-ce le véritable résultat de cette réunion? Cet apparent désaccord entre les pays riches et les pays pauvres reflète-t-il deux semaines de rencontres et de discussions entre les représentants de 125 nations "unies" au sujet de l'Habitat des hommes?

La déclaration de principes adoptée par la majorité le dernier jour, et qui l'aurait été à l'unanimité si les considérations politiques précédentes en avaient été exclues, est un document positif qui dans son essence a obtenu le consensus des participants. Le texte est extrêmement dense et, recoupant les divers aspects des conditions de vie de l'homme sur la planète, constitue une véritable Charte de son Habitat. Ce document prendra place à côté de la Déclaration Universelle des Droits de l'Homme et servira à l'avenir de référence, aussi bien dans les débats internationaux que pour les réunions de comités de citoyens à l'échelle locale.

Bien sûr, une déclaration de principes n'est pas un plan d'action; elle n'en est que le cadre. Certains auront été déçus de ne pas trouver après trois ans de préparation et deux semaines de discussions et négociations intensives, un programme détaillé de mesures à être prises immédiatement pour résoudre les problèmes de l'humanité, ou leurs propres difficultés. C'était oublier la nature de la Conférence (et de l'Organisation même des Nations Unies): rencontre où les délégués conviennent de principes généraux qui seront soumis à leur gouvernement respectif pour guider la politique nationale et internationale en matière d'établissements humains.

Ces lignes directrices sont maintenant établies et constituent le point de départ qui permettra aux nations d'éta-

blir leur propre programme d'action. C'était le but de la Conférence et dans ce sens, nous pouvons conclure au succès. Parallèlement à la Conférence gouvernementale, le Forum d'Habitat réunissait à Vancouver quelque 5000 représentants d'organisations nationales ou internationales, professionnelles ou autres, et individus intéressés en tant qu'expert ou même simple citoyen. Ici les débats portaient sur des problèmes beaucoup plus spécifiques et, quoique l'aspect politique n'ait pas été complètement absent, quelques éléments de solution pratique semblent avoir rencontré l'assentiment général.

L'aspect qui a largement dominé les innombrables présentations et rencontres pourrait se résumer en un mot: participation. Il est apparu évident que, du moins pour les participants au Forum, nos systèmes actuels de délégation de pouvoir en matière d'établissements humains doivent être modifiés pour y réserver une place plus importante à l'expression de leurs besoins par les individus eux-mêmes, et par les groupements de citoyens. Cette participation prend évidemment une dimension différente dans les pays développés et ceux dits en voie de développement. Alors que dans les premiers on réclame surtout le droit de participer aux décisions qui affectent le cadre de vie général, les représentants des régions démunies recherchent les moyens d'utiliser leurs ressources en capital humain pour réaliser eux-mêmes l'abri de base.

Le dénominateur commun à ces deux approches se situe au niveau de la contribution des spécialistes pour permettre aux citoyens d'atteindre leur but. Pour les architectes, les urbanistes, les ingénieurs, cette contribution signifie d'abord une remise en question du rôle traditionnel de relations maître d'oeuvre/professionnel, mais aussi une transformation radicale dans le choix de la technologie qu'ils adoptent pour leurs réalisations. Les solutions universelles à des problèmes diversifiés ne sont plus acceptables, des technologies en accord avec les besoins spécifiques et écologiques des lieux doivent être appliquées. Comme le disait Arthur Erickson, c'est la fin des styles internationaux qui ont marqué nos villes

depuis deux siècles, et le retour à des styles régionaux qui reflètent la diversité des cultures, des ressources et des conditions climatiques dans le monde. Même si le Forum n'avait que permis aux participants d'accepter ce concept, les conséquences ont une telle portée que Vancouver 76 pourra marquer une étape primordiale dans l'évolution des établissements humains à l'avenir.

Nominations

Ordre des architectes du Québec

Monsieur Marvin Cohen, architecte de Montréal, a été élu en mai dernier président de l'Ordre des architectes du Québec, lors de l'assemblée annuelle de l'Ordre. Le nouveau comité administratif est composé du président Marvin Cohen, et de messieurs Paul-André Tétreault, Stephen Bleyer et Jean-Luc Poulin, en plus de l'administrateur externe délégué par l'Office des professions, mademoiselle Francyne Le Marbre.

Association des ingénieurs-conseils du Canada

Monsieur Paul T. Beauchemin, président de Beauchemin-Beaton-Lapointe de Montréal, a été élu le 10 juillet dernier président de l'Association des ingénieurs-conseils du Canada. Monsieur Beauchemin, membre de l'Ordre des ingénieurs du Québec de même que de plusieurs autres associations relatives au génie, figure également au tableau de l'Ordre des urbanistes professionnels du Québec, de la Société française d'urbanisme et de l'Institut canadien des urbanistes.

Erratum

Monsieur Anthony Shine, architecte et auteur de l'article "Mirabel, Mise au point du concept", publié dans Architecture Concept, livraison de mai-juin 1976, nous a fait parvenir le rectificatif suivant:

"Le choix du concept opérationnel pour l'aérogare des passagers de Mirabel fut le résultat d'une série d'études entreprises par des représentants du Ministère des Transports, des membres de l'équipe de gestion de projet de CAIM (Les Consultants en Aéroports Internationaux de Montréal Ltée) et de la société Papineau/Gérin-Lajoie/LeBlanc/Edwards, architectes (et non PGLE International Ltée)."

FESCO-

Un nouvel isolant monocouche pour toitures destiné spécialement aux couvertures à grande résistance thermique

Fesco-Foam permet à l'architecte et à l'ingénieur de réussir des couvertures d'une efficacité énergétique et d'une longévité maximales... au propriétaire de réaliser des économies de chauffage et de climatisation considérables tout en diminuant la consommation de combustible... à ceux qui le mettent en oeuvre, de profiter d'économies de manutention et de main-d'oeuvre appréciables au moment de la pose.

Qu'est-ce que FESCO-FOAM?

C'est un calorifuge extrêmement efficace formé d'un panneau de base Fesco, d'une âme en mousse de polyuréthane et d'une couche superficielle de feutre bitumé. Ces trois couches sont chimiquement

soudées pour constituer un panneau isolant, tenace et stable. Fesco-Foam se pose sur tabliers clouables, non clouables et métalliques.

Quels sont les avantages de FESCO-FOAM?

La mousse de polyuréthane confère au panneau Fesco-Foam une résistance thermique très élevée pour son épaisseur. Sa faible épaisseur réduit les frais de manutention et de fixation, accélère la pose et permet l'utilisation de lattes de clouage plus minces là où elles sont requises.

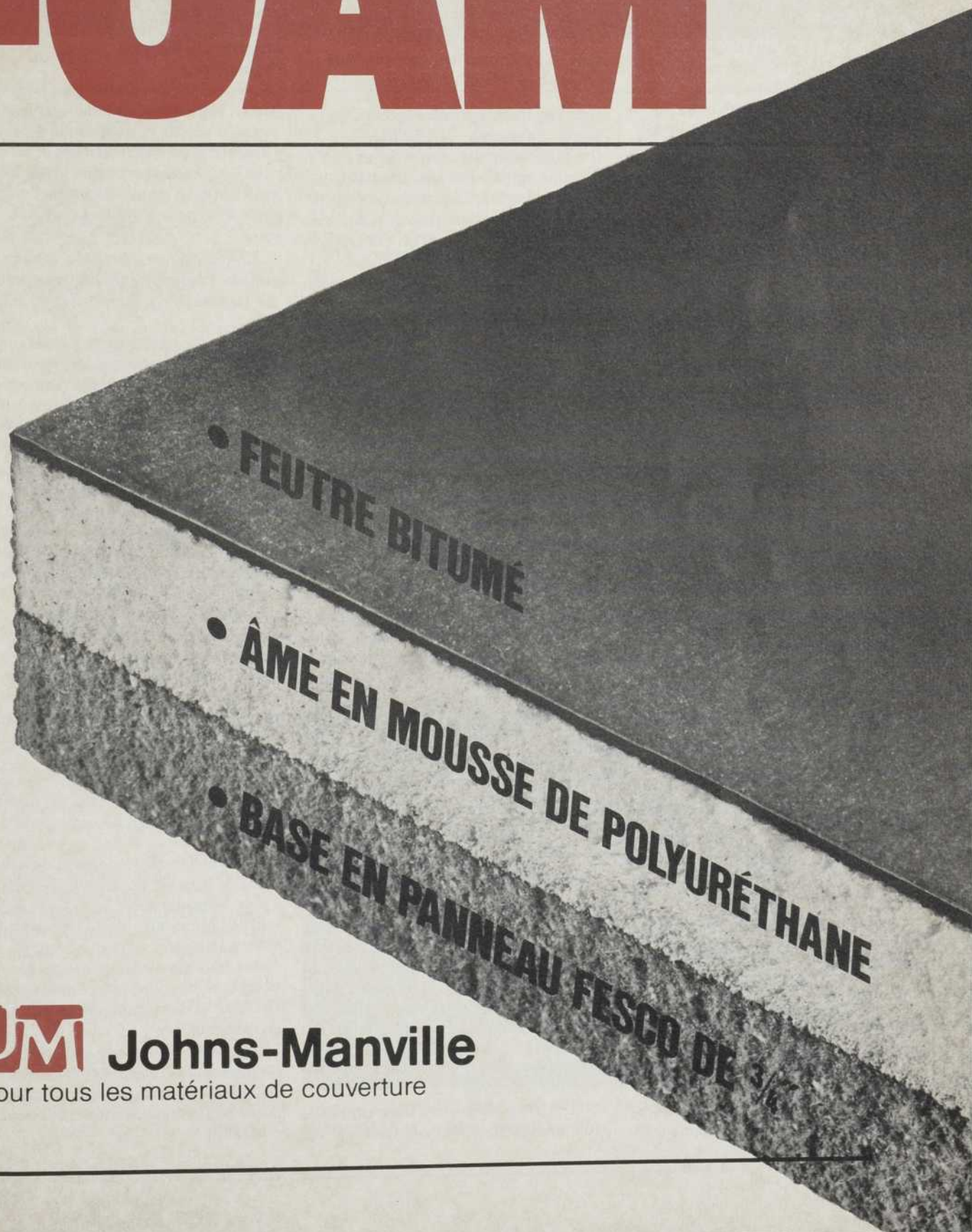
La surface de feutre lisse de Fesco-Foam assure une très bonne adhérence à la membrane du toit, tandis

que le panneau de base Fesco adhère bien au tablier ou au pare-vapeur. Fesco-Foam n'a pas besoin d'être lesté de gravier. Les grands panneaux de 3' x 4' ne requièrent aucun rubanage des joints et sont hydrofuges en plus d'offrir une bonne résistance à l'eau, aux marques de coups et à l'écrasement.

Fesco-Foam est classifié par Underwriters Laboratories Inc., dans la classification des risques d'incendie, comme matériau de construction de tabliers de toiture. Voir le Guide courant U.L.I. des matériaux de construction. Il est accepté aussi par Factory Mutual pour les constructions de Classe I.

Pour tous détails concernant le nouveau Fesco-Foam, prière d'écrire à Canadian Johns-Manville, Parc industriel de Brossard, C.P. 90, Laflèche, Québec J4T 3H8.

FOAM[®]



• FEUTRE BITUMÉ

• ÂME EN MOUSSE DE POLYURÉTHANE

• BASE EN PANNEAU FESCO DE

JMI Johns-Manville
pour tous les matériaux de couverture

Regards

Livres

Neuveille architecture traditionnelle Ministère des Affaires culturelles

Cette étude récemment publiée dans la collection "Les cahiers du patrimoine" est la première d'une série portant sur l'architecture traditionnelle au Québec commandée par le ministère des Affaires culturelles. Elle contient la description et l'analyse d'une trentaine de maisons tirées d'un inventaire de 72 bâtiments domestiques de Neuveille. Il s'agit en fait des résultats d'une cueillette systématique de renseignements quant aux formes et aux matériaux propres à cette architecture traditionnelle: recherches historiques, répertoire photographique (anciennes et nouvelles photographies), relevés dimensionnels, croquis, etc.

Un classement typologique répartit cette trentaine de demeures en huit catégories suivant des considérations historiques et les caractéristiques des procédés de construction.

Fait intéressant à noter: on a annexé à l'ouvrage une collection de documents juridiques relevant les titres de propriété successifs de plusieurs bâtiments de même qu'un historique de la municipalité.

Selon l'éditeur, cette étude comporte un aspect expérimental, "celui de définir une approche à partir du concept d'analyse régionale; ce concept permet un certain découpage de l'ensemble architectural traditionnel au Québec fondé sur l'hypothèse d'une homogénéité régionale".

Neuveille Architecture Traditionnelle est en vente dans les dépôts et librairies de l'éditeur officiel du Québec au coût de \$4.00.

Dampness in Buildings

Tout le monde reconnaît aujourd'hui que l'humidité est le facteur principal de la détérioration d'une forte proportion d'édifices. L'étude de ses causes déterminantes et de leur élimination est d'une importance capitale pour les spécialistes de l'entretien des bâtiments. La durée d'un édifice peut être prolongée indéfiniment quand on surmonte les difficultés causées par l'humidité.

La nouvelle édition de cet ouvrage, produite en fonction du système mé-

trique, comporte des révisions substantielles. On y trouve de nouveaux chapitres touchant la condensation, les procédés nouveaux d'étanchéisation ainsi que le sujet négligé de l'interaction entre l'humidité et les effets thermiques qui se produisent dans les matériaux de construction combinés.

Planning Buildings and Facilities for Higher Education – UNESCO

Les établissements universitaires ou d'études supérieures sont des bâtiments qui doivent satisfaire une multitude d'exigences spatiales et fonctionnelles. Ils représentent l'un des types les plus complexes de construction. Les difficultés inhérentes à ce genre de bâtiments sont mises en évidence par le fait que ces derniers doivent être conçus pour s'adapter à l'évolution des méthodes d'enseignement au niveau national de même qu'aux changements constants propres à l'enseignement universitaire dans son ensemble.

On doit donc assimiler une forte dose de renseignements quand vient le temps de mettre en chantier de tels édifices. Il faut connaître les besoins du client, les techniques de conception et celles de construction.

Après avoir reçu beaucoup de demandes à ce sujet, L'UNESCO a demandé à la société britannique Architect's Co-Partnership de produire un ouvrage de synthèse qui regrouperait l'expérience de l'UNESCO, celle de divers états membres et aussi celle de plusieurs sociétés sous la forme d'un guide de conception.

Le livre en question, *Planning Buildings and Facilities for Higher Education*, prenant en considération le vaste champ d'activités, souvent vagues d'ailleurs, menant à la construction de tels édifices, identifie avec clarté et logique les diverses étapes de planification, de programmation, de conception et de construction. Il souligne les degrés de communication qui doivent relier les clients, les designers et les instances politiques, démontrant ainsi les responsabilités de chacun et leurs niveaux. En outre, il propose des moyens de vérification et des dispositifs de mémorisation à l'usage des administrateurs concernés.

L'ouvrage se révélera donc utile à la fois aux planificateurs qui font sou-

vent face à des gestionnaires peu familiers avec les disciplines, et aux designers-conseils dont les problèmes se situent au niveau de la clientèle de l'enseignement supérieur.

Standards in Building Halsted Press

Depuis la fin de la dernière grande guerre, la demande mondiale de logements, d'écoles, d'usines et de bureaux a augmenté considérablement et constitue une grande partie de l'investissement national global qui est de l'ordre de 15 à 30 pour cent dans plusieurs pays.

C'est ainsi que s'exprime, dans sa préface, l'auteur de cet ouvrage publié par Halsted Press, *Standards in Building*.

Au cours des dernières années, un grand nombre de techniques nouvelles appliquées à la construction ont contribué à l'amélioration économique de la construction en termes d'argent, de matériaux, de temps, de main-d'oeuvre et, aussi, de qualité. Parmi les grandes innovations figure la normalisation systématique fondée sur les réalisations de la science, de la technique et de l'expérience. Les codes et les règlements du bâtiment, fortement soumis, aujourd'hui, aux normes de construction, ont contribué à l'adoption de celles-ci dans les pays en voie de développement. La demande, provoquée dans ces pays par l'accroissement démographique rapide, exige une attention immédiate qui nécessite, dans un but d'économie, un usage rationnel des ressources locales.

Malgré le grand nombre de normes nationales rédigées tous les ans partout dans le monde, bien peu connaissent le procédé même de la normalisation au sein des divers professionnels du bâtiment. L'auteur a donc tenté de mettre à jour les principes et la pratique de la normalisation qui a subi l'influence des théories de construction modulaire, des recherches sur les exigences fonctionnelles, des concepts de rendement optimisé et des techniques industrielles de construction.

Le volume comporte un grand nombre d'illustrations et s'adresse, selon les vœux de l'auteur, surtout aux designers, aux professeurs et aux étudiants.

construction métallique

UNE PUBLICATION DOFASCO

Vol. 8, No. 2, 1976

Comme égout pluvial d'une centrale: le tuyau d'acier

L'acier est de plus en plus employé pour les égouts pluviaux. Exemple, la conduite de près de trois milles faite d'acier ondulé avec enduit d'asphalte lisse, fournie par Westeel-Rosco pour l'Hydro-Ontario, à Wesleyville, à environ 60 milles à l'est de Toronto.

On a choisi le tuyau d'acier à cause du remblai peu épais — trois pieds environ — devant recouvrir toute la canalisation. De plus, des routes et voies de chemins de fer doivent traverser celle-ci et l'Hydro-Ontario a estimé que des tuyaux rigides comme ceux de béton ne pourraient pas supporter le poids du matériel lourd.

Par suite de la faible pente, on a utilisé des tuyaux à revêtement lisse. La centrale est située à peine au-dessus du niveau du Lac Ontario. Le réseau se compose de bassins captants reliés à des tuyaux de 10 po. de longueur branchés eux-mêmes sur des tuyaux de 36 po., puis de 48 po. qui débouchent dans quatre conduites parallèles de 66 po. se déversant directement dans le lac.

On a posé plus de 14,000 pi. linéaires de tuyaux faits de tôle dont l'épaisseur varie de 16 à 8. Tous ces tuyaux sont constitués d'une enveloppe faite de tôle ondulée et d'une doublure faite d'une tôle absolument lisse sauf aux joints agrafés.

Cette doublure lisse favorise l'écoulement de l'eau. Les tuyaux de béton ont un coefficient d'écoulement allant de 0.013 à 0.015. Le type de tuyau utilisé à Wesleyville a un coefficient d'écoulement de 0.010. Les tuyaux courants en acier ondulé avec ondula-

tions remplies d'asphalte ont un coefficient d'écoulement de 0.021 à 0.023. Les joints entre les longueurs de tuyaux sont constitués par du néoprène à cellules fermées de 1x3 po. recouvert d'un couvre-joint en tôle d'acier d'épaisseur 16. Cet ensemble est destiné à empêcher l'infiltration du remblai.

On a posé 260 pi. de tuyau de 66 po. par jour. Les trous d'homme sont espacés de 300 à 400 pi. Ils ont été préfabriqués en béton. Les coudes et raccords aux bassins captants ont été également préfabriqués en acier de façon à éliminer toute coupe sur le chantier. L'installation a demandé deux mois.

Les tuyaux, fournis à l'Hydro-Ontario par Westeel-Rosco sont faits de tôle standard à ponçage de Dofasco. Westeel a également fourni les tuyaux pour une installation de Leamington, Ont. et une autre de Toronto.

L'entrepreneur général du chantier de Wesleyville était Alnor Construction, d'Oshawa, Ont. Le sous-traitant chargé de l'installation de l'égout pluvial était Con-Drain Company Ltd.

Normes révisées, possibilités inérites

L'Association canadienne de normalisation a publié une norme révisée pour le calcul des éléments en plaques d'acier ayant jusqu'à 1 po. d'épaisseur.

La norme CSA S136-1974 est la première norme canadienne de construction indiquant une option de calcul des états limites en même temps que les charges de projet et les facteurs de charge spécifiés par le Code national du bâtiment du Canada, édition 1975.

Il s'agit également de la première norme de construction canadienne donnant des valeurs métriques à utiliser au choix de l'utilisateur.

De plus, la norme contient de nouvelles formules d'analyse du flambage, des largeurs efficaces d'éléments renforcés, d'épaisseurs équivalentes d'éléments renforcés multiples et des va-



Une tôle d'acier lisse, uniquement marquée par les joints agrafés, constitue une surface laissant l'eau s'écouler librement.

leurs des renforts, pour ne citer que celles-ci.

Ces changements ont été dictés par de nouvelles analyses théoriques ou des preuves expérimentales et apportés pour simplifier des méthodes de calcul souvent complexes. L'ACNOR explique ces modifications en détail. De plus, l'Université de Waterloo, Waterloo, Ont., a publié un manuel sur ces calculs.

La norme aura pour effet de donner des calculs à la fois plus rationnels et plus uniformes en ce qui concerne les facteurs de sécurité. Elle tend à optimiser les exigences de sécurité sans "sursécurité" en certains endroits et "sous-sécurité" dans d'autres.

Les calculs d'états limites font appel aux facteurs de charge et de résistance alors que la norme précédente ne tenait compte que des tensions de travail. L'ingénieur peut désormais choisir la méthode convenant le mieux à l'application.

"Il est possible que, au moment de la prochaine révision, les états limites

remplacent les tensions de travail." "Mais," a déclaré un porte-parole de l'industrie de la construction, "je ne pense pas que nous en soyons encore là. Lorsqu'on introduit une innovation, on ne peut rejeter des années et des années d'expérience et d'usage."

Ce porte-parole a ajouté que le calcul des éléments de charpente d'acier ordinaire est codifié depuis des années et que la mise au point de normes nouvelles indique l'importance prise par l'acier profilé à froid dans la construction canadienne. De nombreux bâtiments de grande taille utilisent les profilés à froid. Un exemple impressionnant en est le stade olympique, qui contient plus de 2,000 tonnes de pannes profilées à froid.

L'an dernier, l'usage de l'acier profilé à froid a dépassé celui de l'acier de charpente ordinaire. Les éléments faits d'acier profilé à froid sont produits en grandes quantités par les entreprises les plus importantes pour répondre à une demande qui s'accroît.

Des essais poussés pour la sécurité de la Tour

Robertson Building Systems Ltd., de Hamilton, Ont., a installé plus de 100,000 pi. ca. de platelage pour plancher mixte acier-béton et 30,000 pi. ca. de mur-rideau en acier inoxydable à la Tour du CN, à Toronto.

Le platelage d'acier, posé aux niveaux de 1,300 et 1,800 pi. de cette tour de 1,815 pi. de hauteur, sert aux installations de micro-ondes, aux belvédères intérieurs et extérieurs, de même qu'aux restaurants et à l'étage des installations mécaniques.

Le platelage, qui a une hauteur de 3 po., avec des cellules espacées de 12 po. d'axe en axe, forme le plancher avec la dalle de béton. Des poteaux traversant le platelage sont soudés à l'aile supérieure des poutres soutenant le plancher.

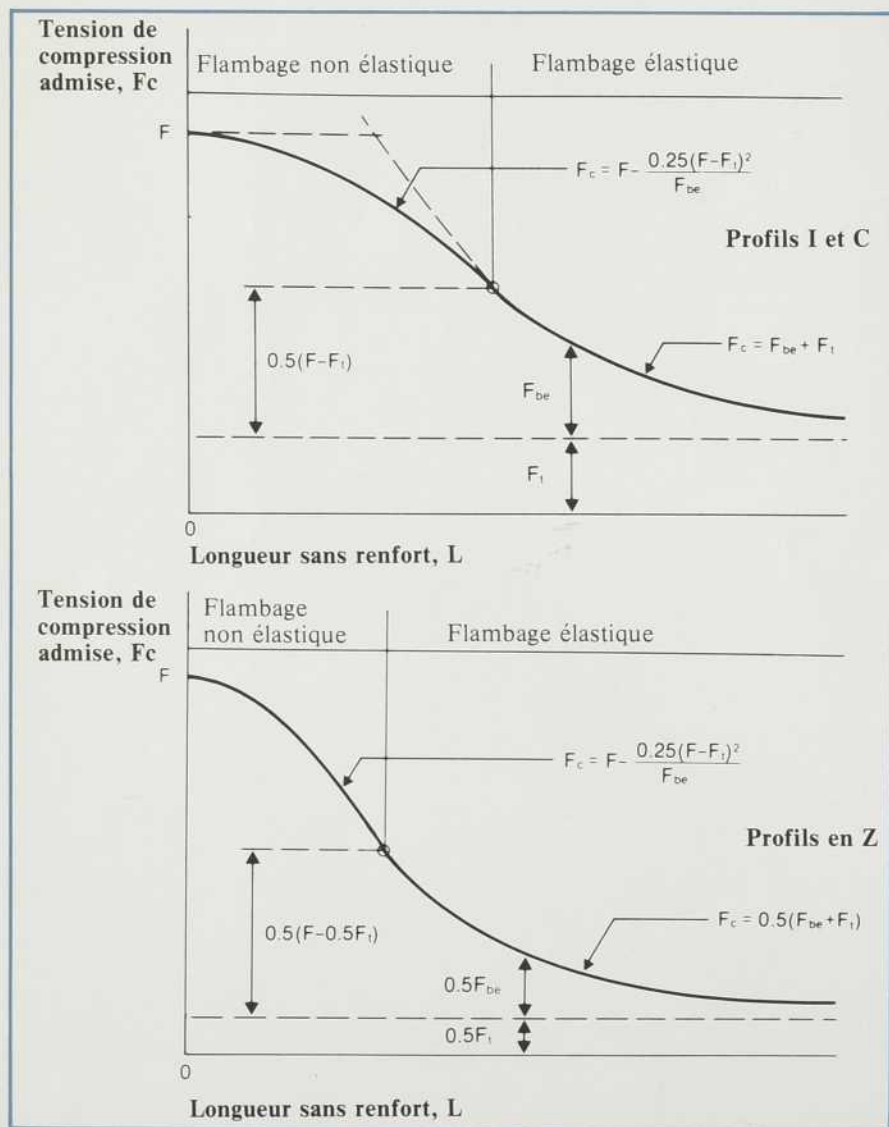
Robertson a installé 30,000 pi. ca. de mur-rideau en acier inoxydable sur le belvédère supérieur, de même que sur la nacelle principale de la Tour. Les panneaux sont constitués d'une tôle extérieure, d'un isolant spécial et d'une tôle de doublure. Ils sont fixés sur des entretoises en profilés en "Z" de courbure spéciale, eux-mêmes fixés sur la charpente d'acier.

Des essais poussés ont précédé l'installation du mur-rideau. En effet, du fait de la hauteur de la Tour et de la forme des murs, les matériaux auront à subir des contraintes beaucoup plus élevées qu'au niveau du sol. Les essais sur maquette ont été faits par M. A.G. Davenport de l'University of Western Ontario, au tunnel aérodynamique de London, Ont.

Ces essais ont montré que le mur, de forme incurvée, peut supporter des pressions aérodynamiques s'élevant jusqu'à 35 lb/pi. ca. et des aspirations allant jusqu'à 60 lb/pi. ca. Les fortes surcharges de vent rendent l'écoulement aérodynamique, la résistance et la rigidité particulièrement critiques, tandis que les aspirations créent des tensions sur toutes les parties du mur.

La doublure du mur est conçue pour restreindre le passage de l'air et de la vapeur d'eau. Elle est constituée de tôle d'acier galvanisé de 0.036 po. d'épaisseur. Cette tôle est plate, mais les bords formant les joints sont faits de façon à recevoir un bourrelet de matière d'étanchéité, de même que des agrafes. Le joint est constitué de caoutchouc butyle.

La tôle extérieure est faite en acier inoxydable de 0.036 po. d'épaisseur. Sa



résistance et sa rigidité sont données par des cannelures en V. L'acier inoxydable et les pièces galvanisées assurent la durabilité de l'ensemble.

Cette paroi extérieure a subi des essais statiques, dynamiques et de résistance aux vibrations aux laboratoires de recherches sur la construction. A cet effet, on avait construit un prototype d'une hauteur de deux étages et comportant trois éléments vitrés en largeur. Les essais ont permis de déterminer la pression statique, l'infiltration d'air et d'eau sous pression statique et l'infiltration d'eau sous pression dynamique.

Ces essais, conformes aux normes des fabricants de murs-rideaux, ont indiqué des rendements largement situés dans les limites acceptables. Une aspiration statique de 100 lb par pi. ca. a mis en évidence un coefficient de sécurité de 1.33 par rapport à la pression de projet, sans faire subir de détériorations à l'ensemble.

Les agrafes joignant les panneaux ont été soumises à des charges statiques et de vibration. On y a appliqué une charge statique triple de la charge de projet. Pour simuler les conditions véritables d'utilisation, on a appliqué 10,000 cycles de vibration à pleine charge de projet, à raison de 200 cycles à la minute.

Le mur-rideau qui a passé les essais avec succès était fait de profilés et éléments standard Robertson utilisés dans d'autres constructions beaucoup moins hautes. Par suite de la forme incurvée du mur, l'entreprise a utilisé des techniques spéciales de cintrage des solins.

Deux câbles chauffants sont posés au bas de chaque panneau pour éviter la formation de glaçons.

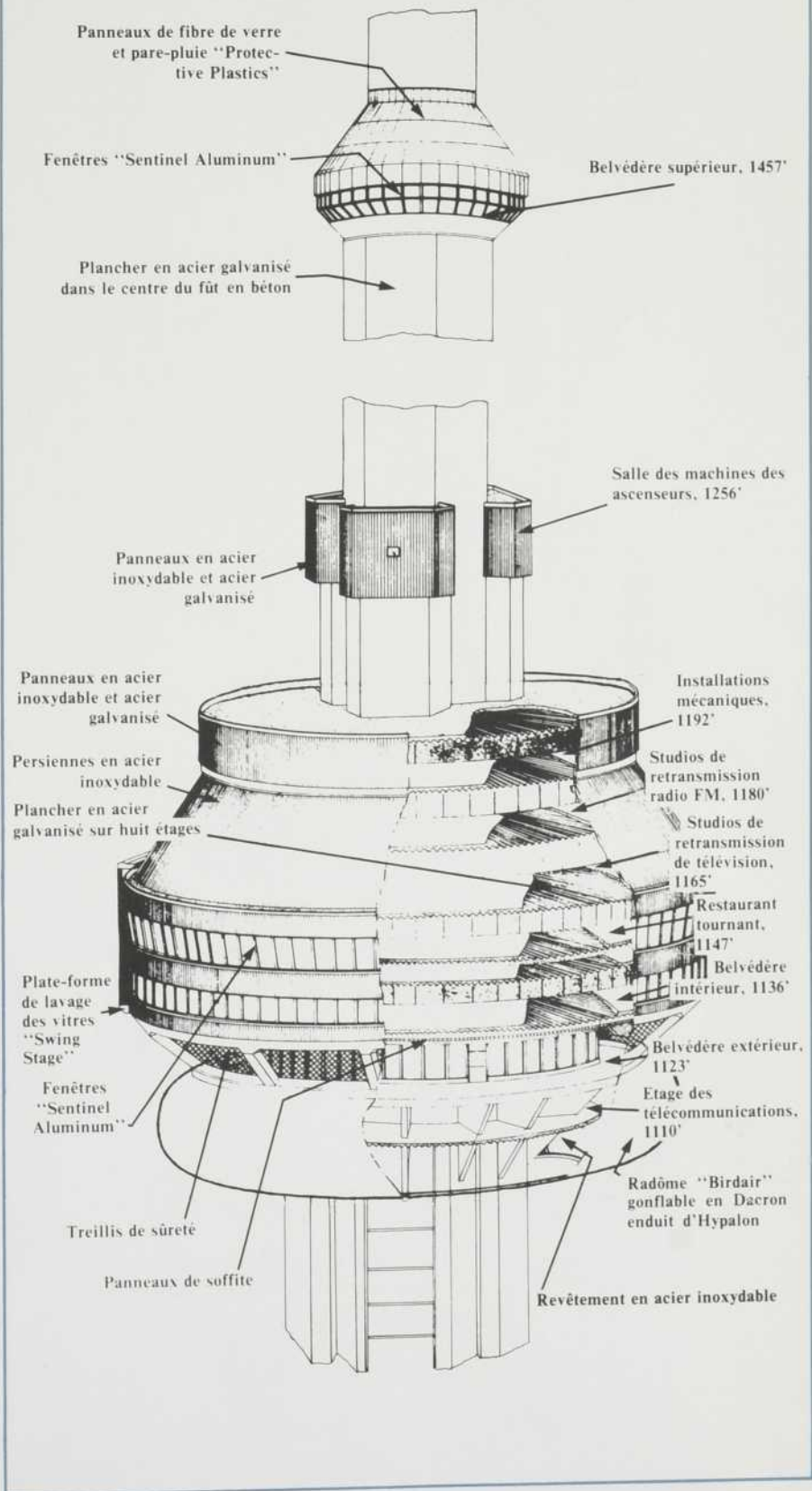
La chambre des machines des ascenseurs, placée au-dessus de la nacelle principale, est revêtue de panneaux d'acier inoxydable et d'acier galvanisé. Des persiennes à fentes de forme spécialement étudiée permettent la ventilation des étages de télécommunications.

Ces persiennes ont présenté certains problèmes de dessin, la surface à revêtir étant conique. Les portées entre montants étaient beaucoup plus grandes que celles du mur-rideau et il a fallu utiliser une tôle plus épaisse (0.048 po. d'épaisseur).

Robertson a également installé le radôme en Dacron enduit de Teflon qui recouvre les antennes de micro-ondes placées sous la nacelle principale. Les prises d'air de cette partie sont faites de panneaux d'acier inoxydable portant des persiennes.

L'entrepreneur dirigeant la construction de la Tour du CN était Foundation Company of Canada Ltd.

Les éléments préfabriqués Robertson à la Tour du CN



L'usine tout acier, source d'économies substantielles

Vic Metal, de Victoriaville, Qué., fabrique des profilés laminés en acier galvanisé et prépeint, de même qu'en aluminium, pour l'industrie et l'agriculture. Cette entreprise a construit un bâtiment entièrement en acier revêtu de panneaux d'acier galvanisé prépeint G-90 de Dofasco.

L'acier a été choisi pour la rapidité de montage, le prix de revient, la facilité d'entretien et la couleur.

La partie abritant l'usine est rouge vif; celle des locaux administratifs, située à l'avant, est brun foncé et blanc. On a choisi les peintures de la série 5000 de Dofasco.

L'usine couvre 68,000 pi. ca. et l'entrepôt 40,000 pi. ca. Les bureaux couvrent 12,000 pi. ca. au total, répartis sur deux étages. Les dimensions extérieures du bâtiment sont de 300 x 360 pi. L'usine est équipée de deux grands ponts roulants pour la manutention des matériaux.

Les murs ont 26 pi. de hauteur. La hauteur libre à l'intérieur est de 23 pi.

Le revêtement mural a une superficie de 34,500 pi. ca.

Les murs extérieurs sont faits de panneaux Vic 524 d'épaisseur 24, en acier galvanisé prépeint Dofasco. Deux des murs sont en panneaux sandwich; les deux autres à paroi simple avec matelas d'isolant et coupe-vapeur intégré. Les panneaux sandwich et simples sont boulonnés à des profilés espacés de 6 pi. Ces pièces sont fixées aux éléments de charpente en acier.

Le toit multicouche repose sur un platelage fait d'acier Vic-dek 300 d'épaisseur 22, à nervures hautes de 3 po.

Une distillerie fait peau neuve grâce à l'acier

La rénovation d'ensemble des bâtiments, terrains, appareils d'éclairage et enseignes de la McGuinness Distilleries Ltd., de Toronto, a mené à un emploi intéressant des revêtements d'acier.

McGuinness a d'abord consulté Cummings Signs of Canada Ltd. pour obtenir de nouvelles enseignes qui devaient être dressées à plusieurs coins du bâtiment.

Cummings demanda à Westeel-

Rosco de fournir un fond en acier pour les enseignes de 40 pi. de longueur.

Pendant que le travail était en cours, McGuinness décida de revêtir la façade nord du bâtiment. A ce effet, on mit au point des panneaux bruns avec des bandes ivoires. Le revêtement des murs est et ouest a été réalisé plus tard.

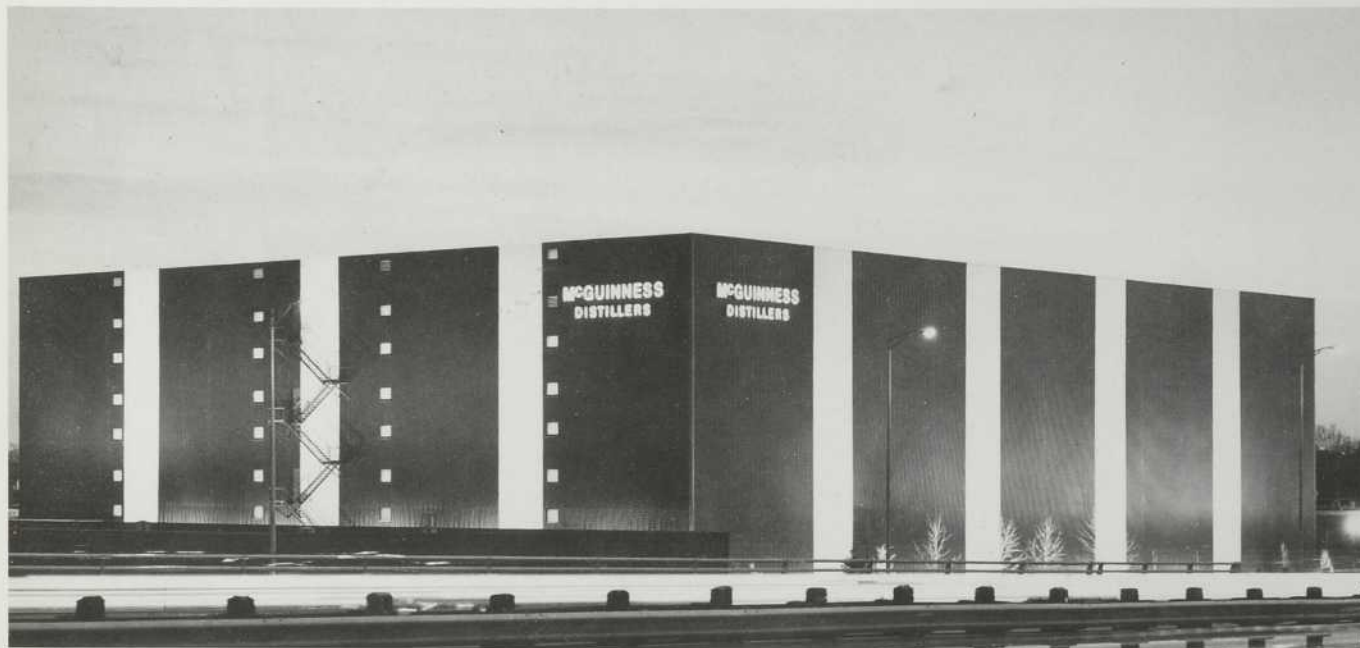
Les panneaux ont 80 pi. de hauteur. Ils ne pouvaient être fixés normalement du fait que le bâtiment est revêtu d'un carrelage. Toutefois, la dalle de béton de 2 pi. d'épaisseur formant les planchers est apparente sur tout le pourtour du bâtiment.

On y a fixé des profilés au moyen de rivets Hilti, puis le revêtement a été vissé sur ces profilés. Il a fallu 25,000 pi. ca. de revêtement en acier galvanisé prépeint d'épaisseur 22.

Cummings Signs estime que le revêtement d'acier était le meilleur matériau possible pour ce type d'installation. "Pour les enseignes, nous voulions un matériau foncé qui ferait ressortir les lettres blanches, tout en étant assez durable pour l'extérieur."

Westeel-Rosco a fourni et installé le revêtement selon les spécifications de Cummings Signs. Cette entreprise a dessiné et posé les enseignes et l'éclairage.

L'architecte de McGuinness est Bill Whitney, qui a conçu le bâtiment. Le directeur artistique de Cummings est Bob Barron.



Le revêtement d'acier met magnifiquement en valeur la distillerie McGuinness.

DOFASCO

STEEL

Dominion Foundries and Steel, Limited, P.O. Box 460, Hamilton, Ont.

Publié par la division des communiqués en Marketing de Southam Business Publications.

pour
at.
ours,
agade
nit au
des
des
tard.
neur.
maie-
evénu
le de
nt les
ar le
en de
a die
5,000
amisé
revo-
maté-
ation.
ns un
ar les
asser
llé le
rs de
ise. a
échi-
est Bill
t. Le
es est.



Station métro Radisson

Architectes: Papineau
Gérin-Lajoie / LeBlanc / Edwards

Station métro Radisson

une immense sculpture de béton et de vie

par Robert Tétréault

Le Métropolitain: chemin de fer à traction électrique, partiellement ou totalement souterrain, qui dessert les différents quartiers d'une capitale ou d'une grande ville. (Petit Robert)
Les premiers métropolitains remontent à la fin du siècle dernier. Mis en service pour la première fois à Londres et à Paris, la popularité et l'efficacité du métro comme moyen de transport en commun n'est plus à démontrer. Particulièrement bien adapté aux exigences des grandes agglomérations urbaines modernes, le métro est silencieux, il est rapide et sûr, il est non-polluant. De nos jours, un nombre imposant de grandes villes ont leur propre métro. Celui de Montréal, vieux d'à peine 10 ans, est un modèle de modernisme, de rapidité et de confort. Dans cet article, Architecture Concept vous propose d'examiner en détail une des plus récentes stations, sise sur le prolongement de la ligne 1 vers l'est, la station Radisson, conçue par le bureau d'architectes Papineau/Gérin-Lajoie/Le Blanc/Edwards.

Le travail réalisé par les architectes comprenait deux parties. L'élaboration du concept, et la construction de la station. Les architectes ont tout d'abord étudié la localisation de la station, à l'angle des rues Sherbrooke et Radisson, et ont déterminé quelle devait être sa relation avec les éléments déjà en place, de façon à permettre une intégration la plus harmonieuse et la plus efficace possible dans l'environnement local. Après avoir examiné le réseau déjà existant, après avoir discuté de la fonction des stations de métro, et après avoir déterminé les besoins présents et futurs des propriétaires, certaines conclusions ont été tirées.

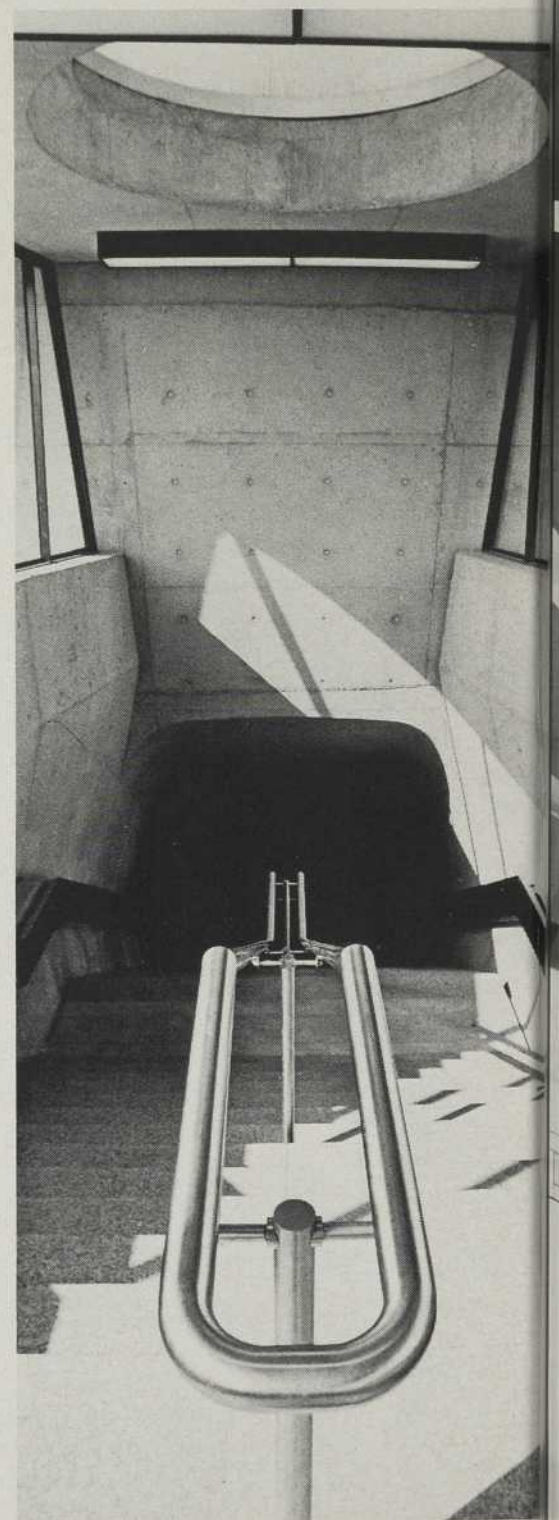
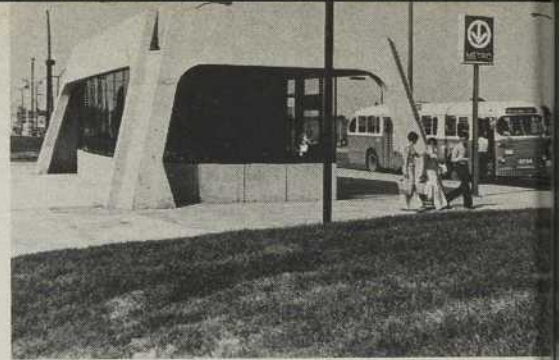
- Le métro est principalement un tuyau de communication qui doit relier entre elles, de façon rapide et sûre, les différentes parties d'une ville.
- Ce tuyau comprend des élargissements à différents points de sa course.
- Ces élargissements sont les stations, et ont été considérées dans leur sens propre, c'est à dire, un gonflement des parois du tuyau, plutôt qu'un raccord entre différents tuyaux. Ce gonflement s'effectue aussi bien en hauteur qu'en largeur.

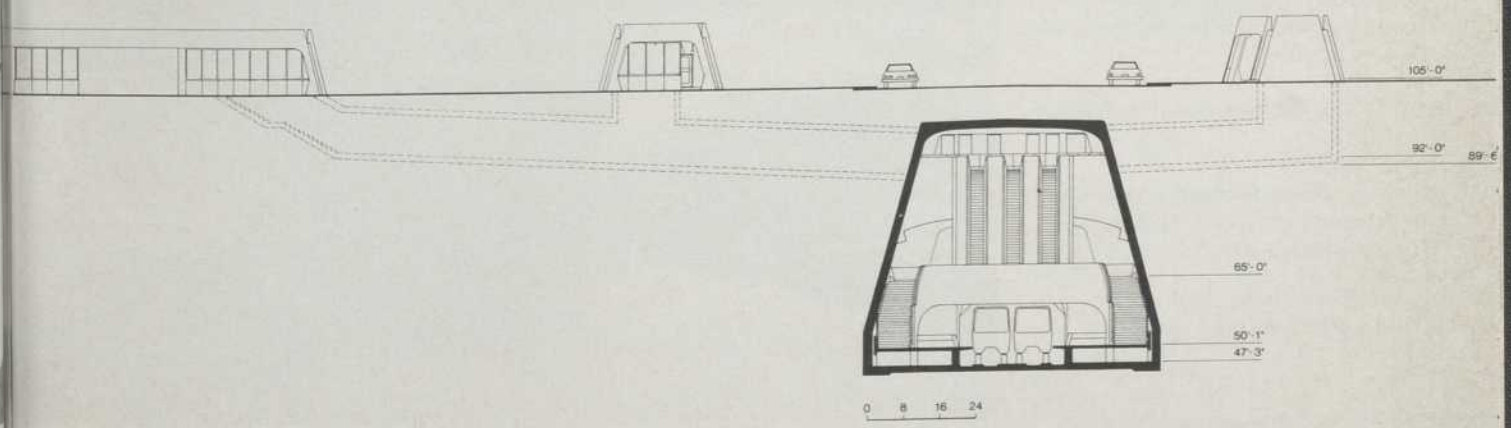
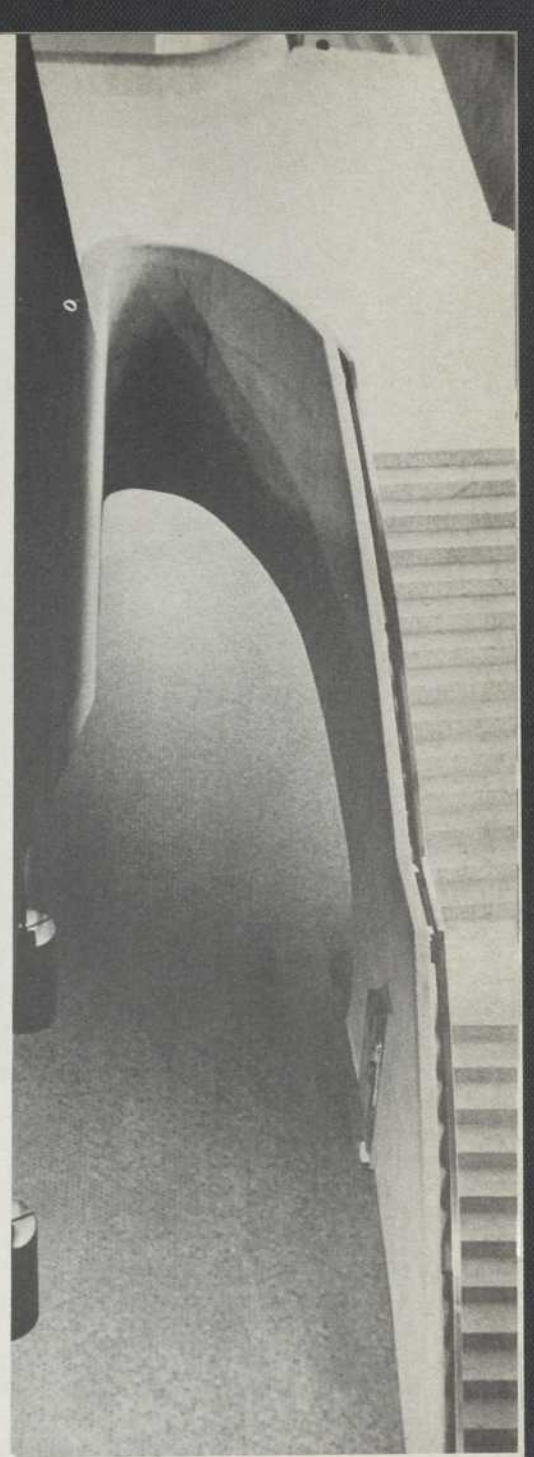
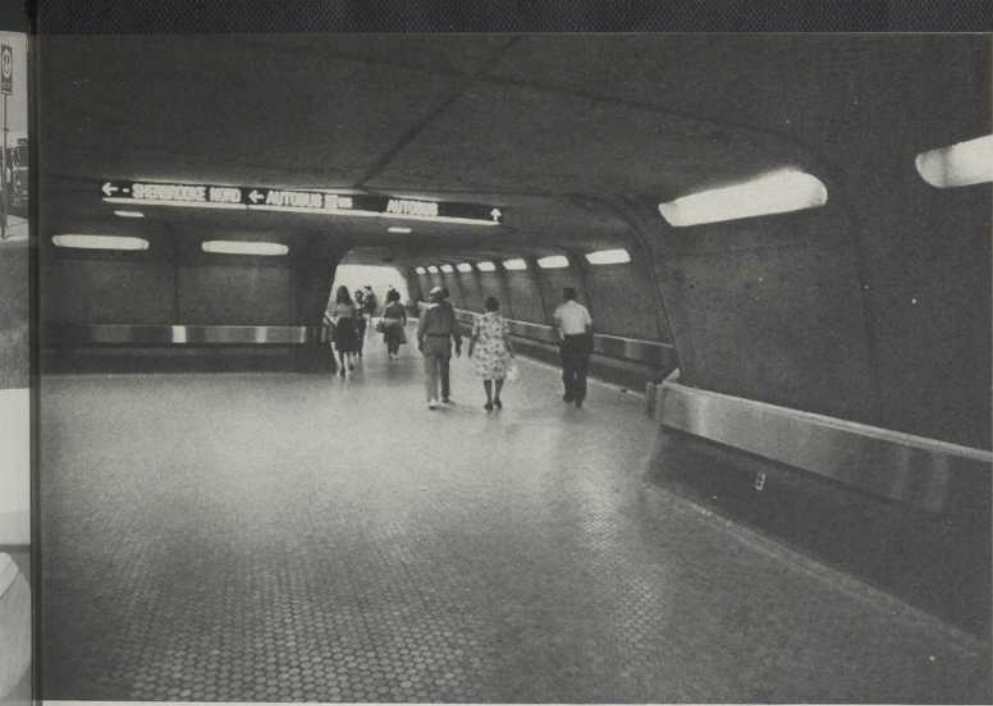
La fonction du métro étant d'être rapide et efficace, on a voulu conserver ces propriétés à l'intérieur de la station, permettant un déplacement des

usagers qui soit fluide et intuitif. Pour ce faire, tous les embranchements et raccords (coudés, sections, droites, Ts) qui permettent de contourner les obstacles, de quitter ou de pénétrer la station, ont été conçus sur les plus courtes distances possibles. Pour faciliter le déplacement des passagers dans la station, on a éliminé les obstacles, les saillies, les angles droits, ce qui permet une plus grande fluidité du mouvement et assure une qualité intuitive au cheminement que les usagers doivent suivre. Ceci augmente la rapidité du déplacement et favorise un dégagement des quais prompt et aisé. Par dessus tout, une station de métro se doit d'être confortable, et le plus apte possible à remplir la tâche qui est sienne. Tels étaient les paramètres qui ont guidé la construction de la station de métro Radisson.

La nature du sol à l'endroit où la station a été construite était telle que la moitié de la construction est en tunnel dans le roc. L'autre moitié a été effectuée à ciel ouvert. Les mouvements verticaux (mouvements des passagers du quai à l'air libre, et vice-versa) ont été concentrés en un seul et même escalier flottant. Cet escalier a été logé au centre d'un volume déjà excavé. Ceci a permis de libérer les terrains adjacents, a limité la quantité d'excavations devant être effectuée, et a réduit au minimum les équipements mobiles nécessaires. Cette construction verticale a déterminé la forme de la station, permettant un équilibre et une configuration qui distingue de façon unique la station Radisson parmi tout l'ensemble du métro montréalais. Le béton, cette plasticine des matériaux de construction, sert d'enveloppe, de structure. Les planchers sont recouverts de pastilles de céramique bleue. Ce motif de céramique couvre également le bas des murs de la station, jusqu'à une hauteur de trois pieds environ. De minces rampes d'acier inoxydable servent de main-courante et de guide, dirigeant les passagers vers le quai d'embarcation ou vers la sortie. L'éclairage au néon est doux, il suit la main-courante en acier, soulignant le cheminement piétonnier. Il permet également de mieux sentir la forme de l'édifice, est suffisant pour la lecture et le bon fonctionnement des activités humaines à l'intérieur de la station.

La station offre deux visages totalement différents à l'usager, dépendant de la direction qu'il emprunte, sol-quai





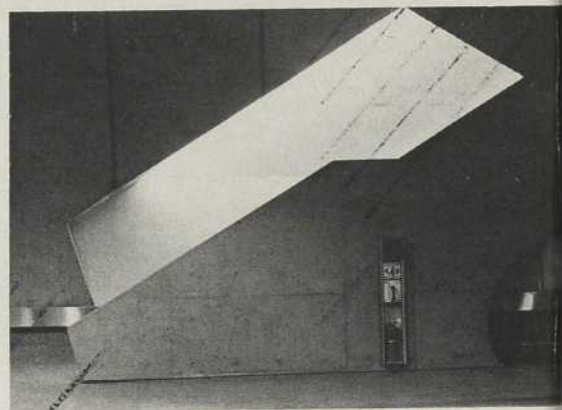
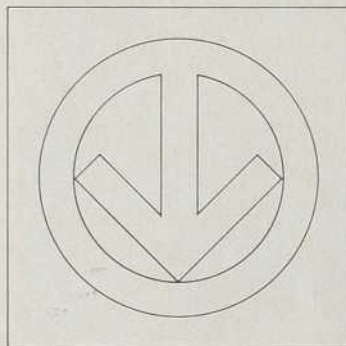
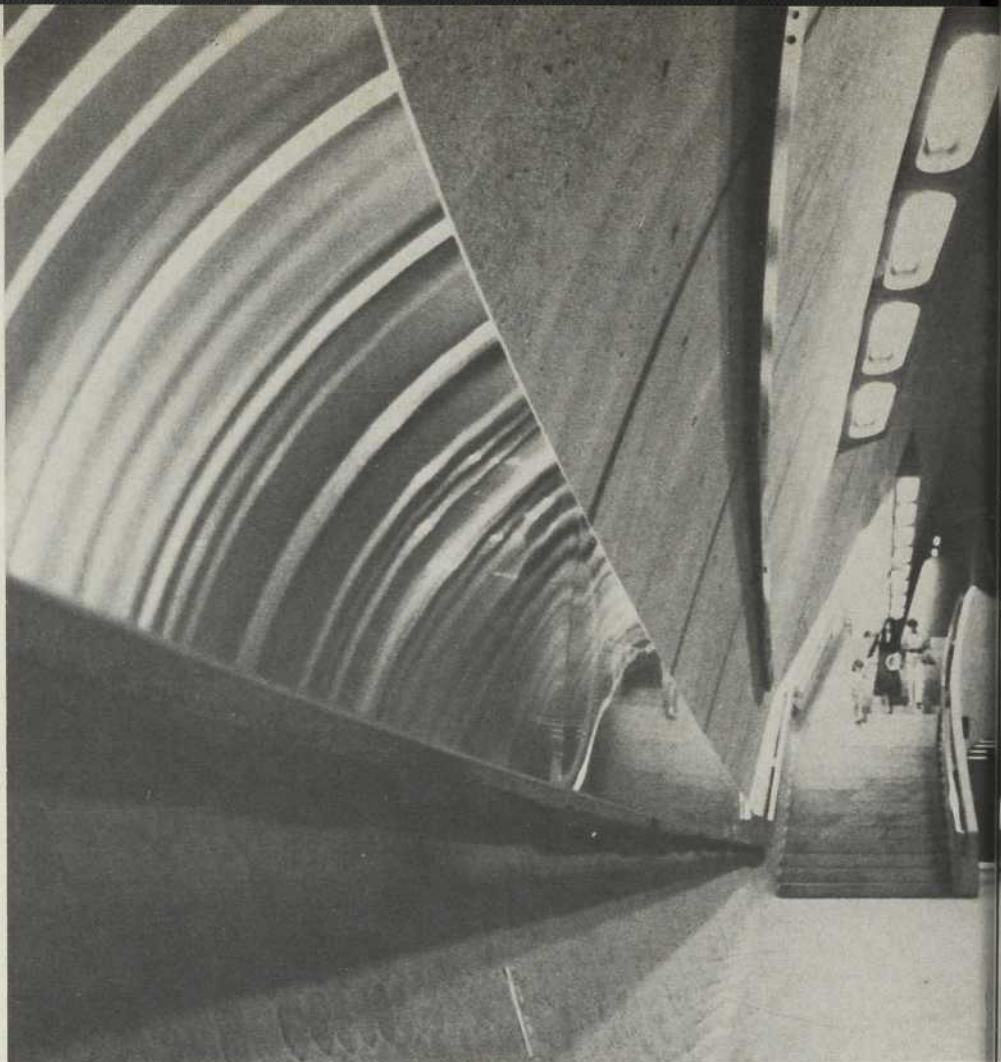
Station métro Radisson

ou quai-sol. Pour y pénétrer à partir de la rue, le passager entre dans un édicule en béton, aux parois de plastique transparent. Un escalier très court nous mène à un couloir assez restreint, mais quand même confortable, éclairé par des néons situés aux coins du plafond et du mur. L'effet est assez surprenant, très différent de tout ce que l'on peut voir dans les autres stations. Trois couloirs, correspondant aux trois édicules, se rejoignent à un carrefour où se trouvent le kiosque de perception des billets et un comptoir de variétés. Trois escaliers mobiles s'offrent à la vue, s'engouffrant dans cette immense excavation qu'est la station elle-même. Descendant l'escalier mécanique s'arrête à une plateforme suspendue au-dessus de la voie qu'empruntent les trains. Quatre escaliers mènent au quai, se déversant vers l'avant et vers l'arrière. Le dépaysement est total. D'un corridor assez bas, on se retrouve sous une voûte immense, digne des plus grandes cathédrales, d'où il nous est possible de voir la structure dans son ensemble. Le passager qui débarque de la rame éprouve les mêmes sensations, mais dans l'ordre inverse. Il met pied dans cet immense espace, et au fur et à mesure qu'il monte vers la sortie, le volume de la station se contracte autour de lui, jusqu'à ce qu'il se retrouve à l'air libre. La structure est impressionnante, ses formes sont très rythmées, très plastiques. Jamais le béton ne devient oppressant. L'impression générale qui se dégage de la station en est une de chaleur, de sécurité et de confort.

Les architectes ont su créer une oeuvre originale. La station Radisson est pratique, elle est belle. Ce travail illustre très bien la place que peut tenir un design utilitaire dans notre vie de tous les jours. "La station est une immense sculpture de béton et de vie, un parcours intuitif."

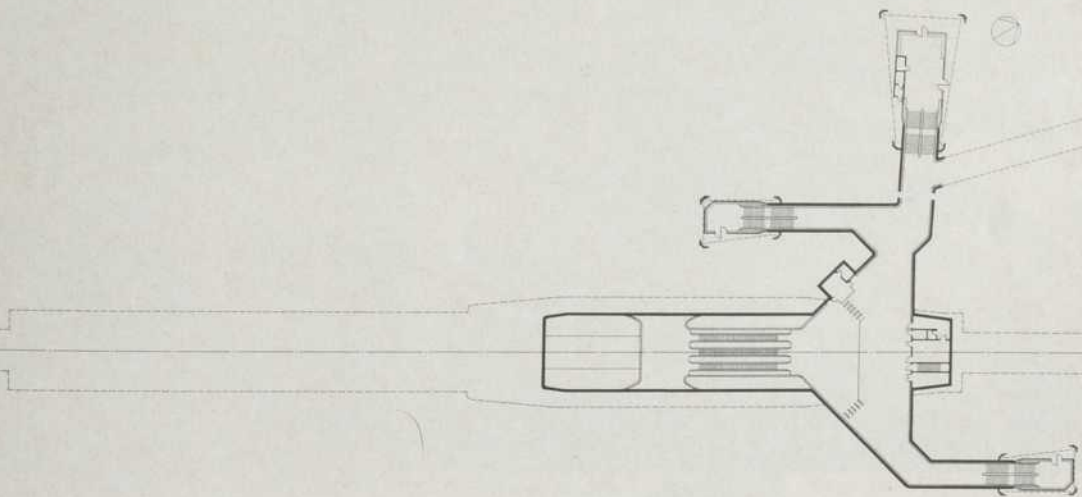
Architectes: Papineau/Gérin-Lajoie/Le Blanc/Edwards
Collaborateurs:
Structure: Régis Trudeau et Associés
Mécanique et électricité: Bureau de Transport Métropolitain

Photos: Marc Lullier, sauf pages 20 et 21 photo du haut de Robert Tétéault.



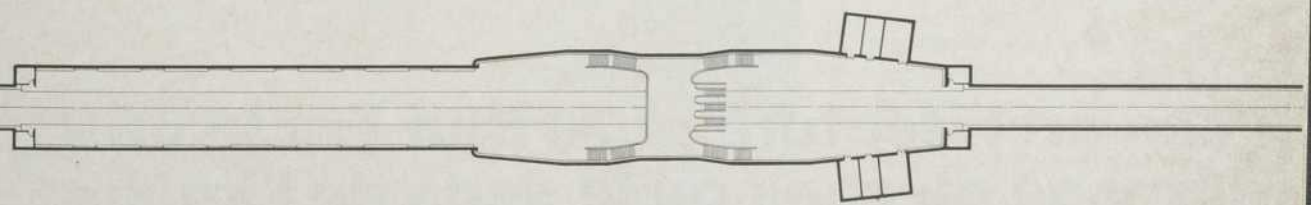


Niveau des accès

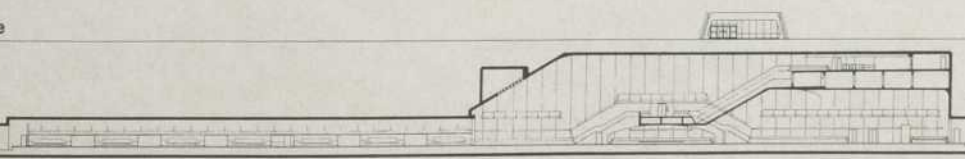


0 10

Niveau des quais

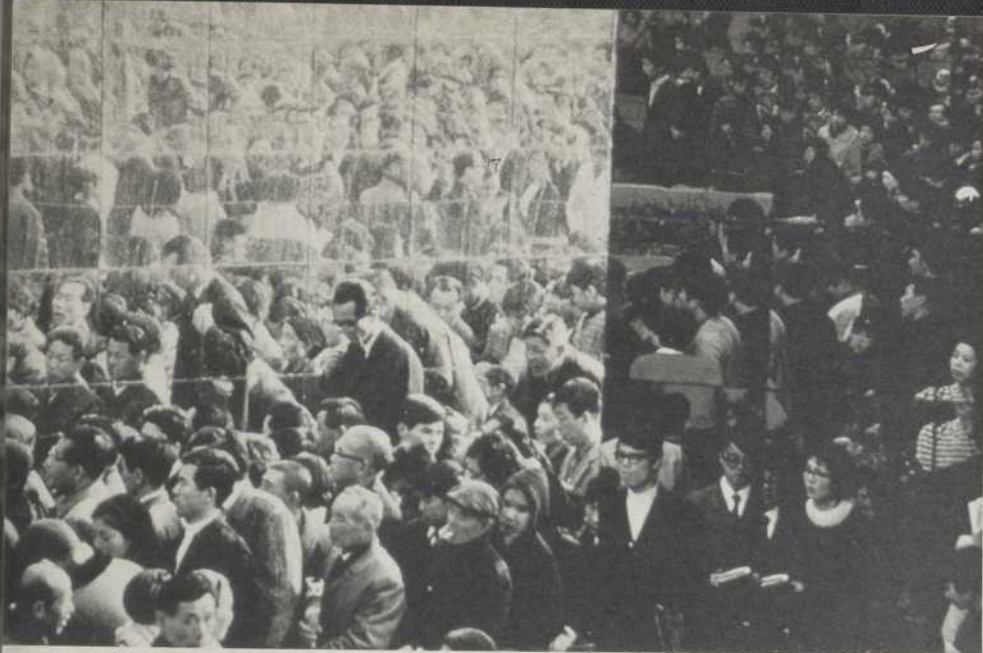


Coupe longitudinale





The architecture of Arthur Erickson ? L'image du sens ou le sens de l'image



2



3

par Laurentin Lévesque, architecte

Les éditions Tundra Books nous ont fabriqué là un beau livre d'images . . . un de ces livres qu'on achète pour la table à café . . . Les photographies splendides des splendides réalisations de l'auteur, Arthur Erickson de Vancouver, semblent à première vue prendre la part du lion de la surface imprimée. A première vue aussi, on est porté à se dire: "Tiens, voilà encore de la belle architecture; des résidences-petits-Trianons-à-la-sauce-West Coast, des universités-Parthénons-sur-Acropole-moderne, un édifice-à-bureaux-Versailles-en-version-debout".

Pour ma part, il m'a fallu quelques semaines pour trouver le goût d'aborder la préface: "Si ce livre doit être un plaidoyer quelconque, c'est que nous devons être à l'écoute des choses plutôt qu'à leur fabrication: nous devons être attentifs aux voix autres que la nôtre et chercher à capter leur enseignement." * Voilà qui attirait mon attention sur une autre perspective à donner aux réalisations splendides, splendidement photographiées . . . Voilà que s'ouvrait une porte étroite qui m'engageait à mon tour à me mettre à l'écoute de l'auteur et à chercher à capter son enseignement; encore plusieurs semaines de lecture à petites doses calibrées, entrecoupées de longues réflexions sur l'Architecture majuscule. Lecture d'un texte qui à tout moment frise le lieu commun architectural, pour un architecte en tout cas. Mais réflexions sur des lieux communs qui presque toujours débouchent sur des vérité-archétypes trop fondamentales pour être évidentes, mais trop évidentes pour être traduites en langage rationnel simple.

Peut-être est-ce là, après tout, l'origine de la vérité plastique d'Erickson, car le langage complexe de l'architecture permet une traduction beaucoup plus profonde et beaucoup plus concrète du sens réel des choses et des institutions dans la matière.

Plusieurs semaines de fréquentation en profondeur, et voilà que se transforme en une passionnante aventure un beau livre d'images.

De cette réflexion de l'architecte Erickson sur son oeuvre — car c'est en somme de cela qu'il s'agit — je voudrais donner comme exemple de larges extraits de la présentation qu'il nous fait de son pavillon canadien à l'Expo '70.

* Les citations sont une traduction libre de l'auteur de l'article.

L'image du sens... ou le sens de l'image

"La conception d'un pavillon d'exposition qui doit se construire dans un pays étranger est probablement le plus difficile à résoudre des problèmes d'architecture. L'édifice doit représenter le pays et la culture du concepteur aux yeux d'un autre pays et d'une autre culture. Mais que faut-il faire quand il s'agit d'une culture aussi mal définie que celle du Canada? Dès le départ, j'ai senti que la seule façon de représenter le Canada était celle de la dimension et de la crudité. Par-dessus tout il fallait éviter le raffinement du détail ou de l'idée, surtout si le pavillon devait côtoyer ceux de l'Europe et de l'Orient. Le bâtiment devait être grossièrement façonné, mais vigoureux (...).

"En tenant compte de l'échelle minuscule et complexe du paysage japonais, je sentais que l'idée unique qui pourrait se transmettre efficacement était celle du vide et de l'immensité de l'espace canadien. C'est ainsi que le thème se développait en formes simples de grandes dimensions, abstractions tirées de notre paysage dans sa dimension, dans son vide et sa simplicité. Mais presque depuis le début la nudité de formes aussi monolithiques m'inquiétait. (...) et l'idée me vint soudainement d'habiller le tout en miroir. (...)

"Cela donnait un sens nouveau et totalement différent à la construction, la mettant en situation de réponse à tout ce qui l'entourait, à tel point que le bâtiment lui-même pourrait disparaître. (...)

"Plusieurs considérations sur le ciel et sur les images réfléchies faisaient que cette décision d'utiliser une surface de miroir était capitale dans le contexte de l'Expo '70, même si à l'époque elle était inconsciente. D'une part, le ciel a une signification très grande pour l'architecture occidentale et aucune au Japon, où c'est la terre qui compte le plus. Je voulais présenter au Japon ce phénomène occidental. D'autre part, l'utilisation du miroir était non-japonaise, les miroirs étant sacrés pour eux. Ainsi la mise en évidence du ciel sur de vastes surfaces de miroir devenait une vigoureuse rupture d'avec la convention. (...)

"Deux facteurs par contre, quand il s'agit des miroirs, sont très japonais. L'un est l'idée d'infinité, le sens de continuité, qui imprègne l'art japonais. (...) Ainsi les japonais compren-

draient la façon dont les formes des montagnes apparemment solides disparaîtraient dans l'infini du ciel réfléchi, et comment le bâtiment disparaîtrait dans les réflexions sans fin de lui-même. L'aspect d'ambiguïté — entre la substance et l'espace — tient aussi une grande part dans l'art japonais. La substance est impliquée, non pas affirmée.

"L'autre aspect du pavillon que je croyais attirant pour les japonais était son état de constant changement, car les japonais ont un sens profond de la non-permanence, de la mutabilité de la vie. (...)

"Je suppose que le pavillon d'Osaka n'était pas tellement un bâtiment ou une entité en lui-même. Il était quelque chose qui était à la fois capable de répondre totalement à ses alentours et un catalyseur pour tout ce qui l'entourait. (...)"

Pour celui qui veut rester à la surface du texte, surtout s'il est architecte, c'est-à-dire initié à ce processus mental encore mystérieux de la création architecturale, j'admettrais que les propos d'Erickson peuvent rester confinés au niveau d'une simple glose sur son oeuvre.

J'aimerais seulement souligner, pour ceux qui veulent en faire ce qu'il mérite, un outil de réflexion, quelques éléments déjà présents dans le texte cité ici.

Sur le sens de la définition: définition réelle de ce qu'une architecture-langage sera appelée à transmettre. Ainsi, au sujet de l'université Simon Fraser, Erickson note ceci: "Le concours pour la conception d'un plan directeur (...) s'appuyait sur des stipulations typiques d'un campus américain. Je croyais depuis longtemps que l'université conventionnelle n'était guère plus qu'un High school exagéré, qu'un travesti des objectifs de l'éducation de niveau supérieur. (...) nous sommes entrés en contrevention avec ces conditions en soumettant un concept dans lequel nous avions foi, et nous l'avons remporté..."

Sur le sens des moyens: prix à ce niveau, les matériaux de l'architecture d'Erickson, comme il en traite lui-même dans des chapitres consacrés à ces sujets, ce sont l'emplacement, la lumière, la cadence et l'espace. S'il est assez étonnant à première vue de trouver ces notions et l'importance qui leur est accordée dans un livre écrit en 1975 par un architecte en pleine pra-

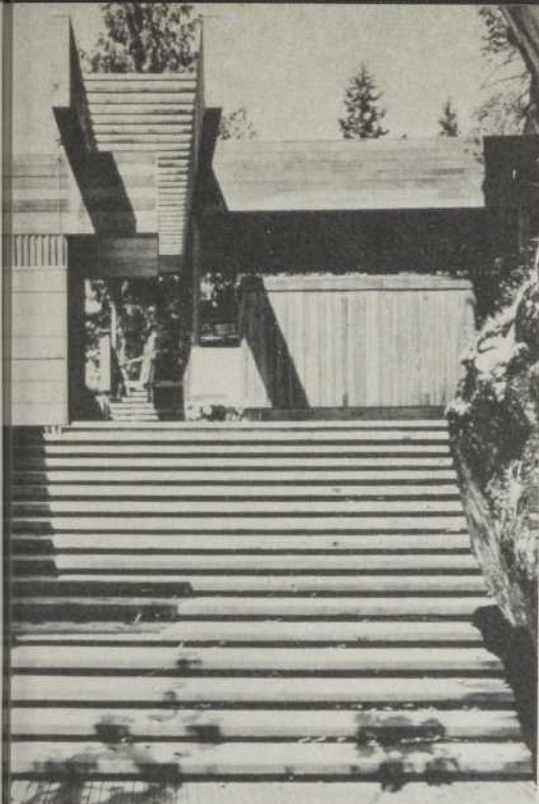
tique, il n'est pas moins étonnant de redécouvrir des images connues — Simon Fraser par exemple — qui sont littéralement nourries de cette substance. A l'analyse, la vérité prend le pas sur la virtuosité et nous rend l'oeuvre de plus en plus attachante.

Sur le sens de l'engagement: la longue liste de constructions résidentielles — voir les splendides photographies — n'a pas sitôt fait de nous donner l'image d'un architecte de luxe pour les olympes du Pacifique, que les principes de conception de Simon Fraser, de Lethbridge, de l'édifice Mac Millan Bloedel, aussi bien que des pavillons d'exposition nous font entrevoir un type d'engagement beaucoup plus fécond. On sent même l'émotion d'une certaine réussite de ses idées sociales quand l'architecte écrit ceci: "Mais à la fin des années soixante, on a blâmé l'architecture de Simon Fraser pour l'agitation étudiante, parce que le design dirigeait le corps étudiant vers l'intérieur et rendait ceux-ci socialement conscients! Ce que les critiques ont oublié d'ajouter, c'est que pour la même raison, l'architecture a contribué à solutionner la friction politique: personne ne pouvait, dans un environnement aussi compact, échapper à la responsabilité de faire face à l'adversaire. Pendant ces années d'agitation étudiante, il ne fut fait aucun dommage à Simon Fraser. En fait, les étudiants ont fait montre d'une perception hors de toute attente et devinrent les gardiens de l'architecture de l'université. (...) Les étudiants étaient la conscience de l'université." Une belle fierté, en vérité.

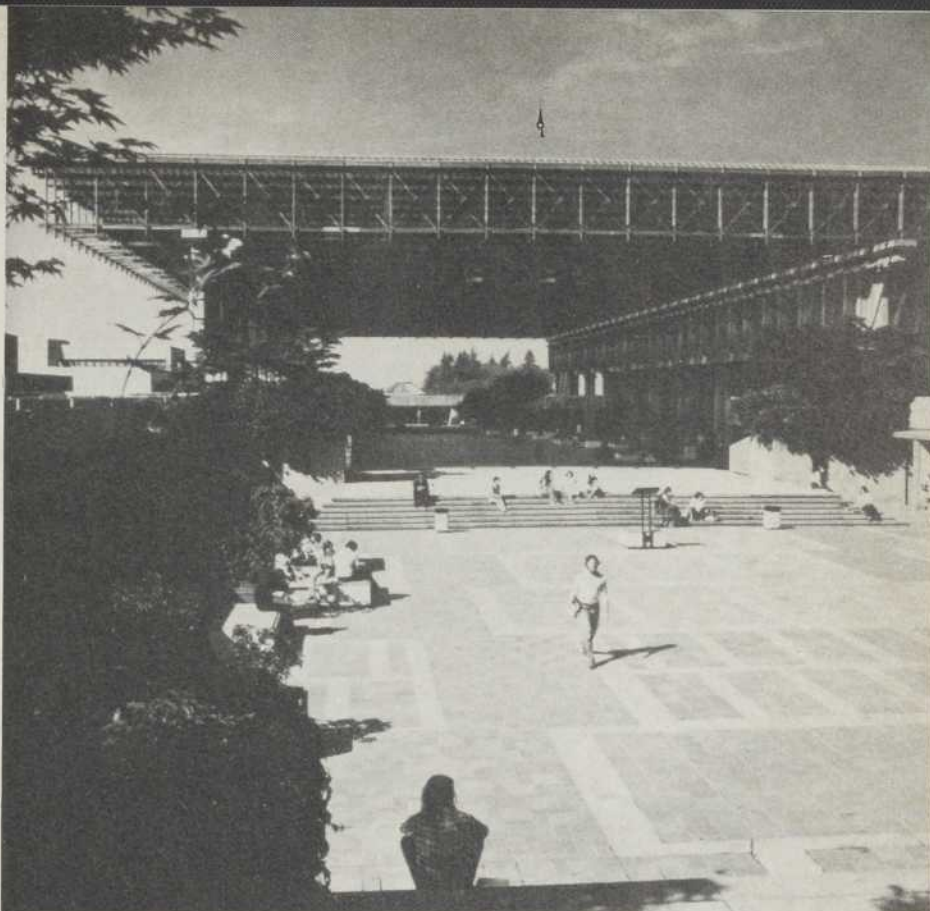
Sur le sens du sens: "à l'écoute des choses plutôt qu'à leur fabrication" dès le départ, nous sommes, tout au long du livre, maintenus dans un univers de sens. Mais, attention à l'ambiguïté: non pas le sens qui tout puissant, l'architecte prétend donner aux choses, mais plutôt celui qu'il tente, perpétuellement et sans relâche de tirer des choses.

"L'architecture, en dépit de l'apparente permanence de ses structures, n'est en réalité pas moins fluante que tout autre geste humain."

C'est sur cette porte ouverte sur le continu et l'infini de la quête, de l'écoute, sur l'ambiguïté de son pavillon aux miroirs qu'Arthur Erickson termine sa visite chez moi, "sans aucun sens de finalité".



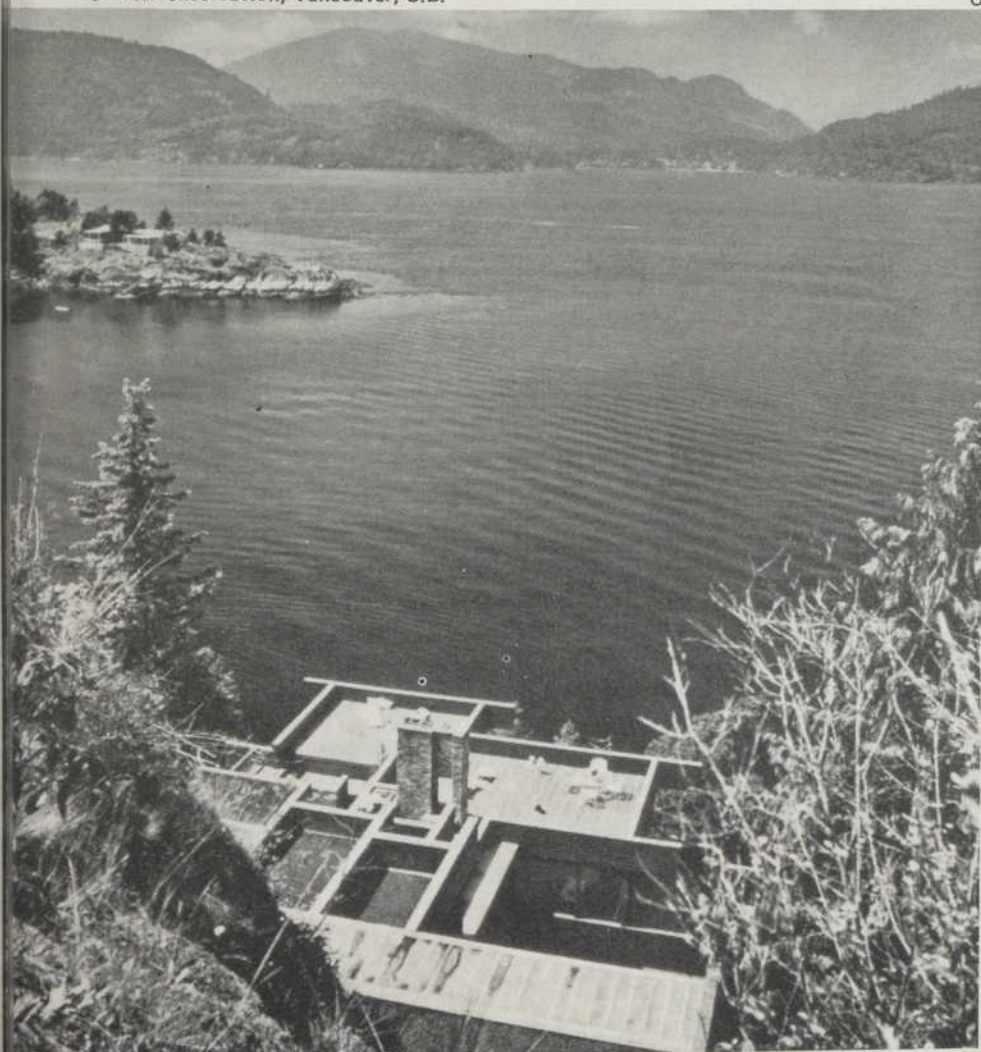
1,2,3 Pavillon canadien, Expo 70, Osaka, Japon 4
 4,6,7 Résidence Graham, Vancouver, C.B.
 5 Université Simon Fraser, Vancouver, C.B.
 8 Résidence Catton, Vancouver, C.B.



5

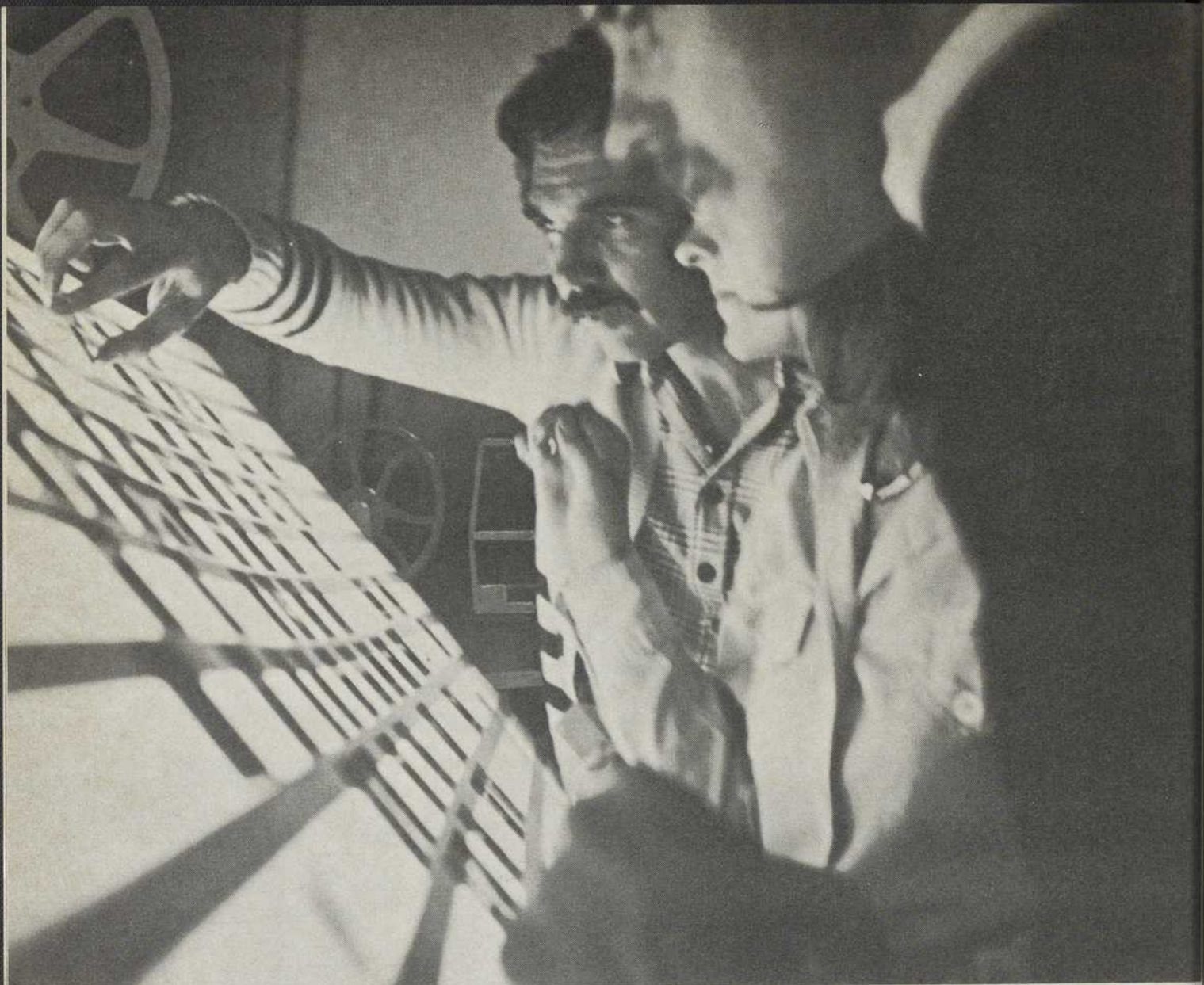
6

7



8





Pour des messages audio-visuels plus éloquents, adressez-vous aux "concepteurs à mérites" de la Compagnie d'Éditions Southam

... ceux qui créent, innovent et inventent au service de la Southam Videotel Limited. Grâce à la gamme complète des moyens dont ils disposent, ils peuvent vous aider à transmettre votre message de manière captivante, instructive et divertissante — et sous la forme audio-visuelle qui répond le mieux à vos besoins.

L'intérêt et l'attitude du personnel de la Southam Videotel font partie intégrante de

notre entreprise. Intéressé à votre projet et à sa réalisation, il est à l'image même de tous les employés de la Compagnie d'Éditions Southam. ... de vrais spécialistes qui peuvent vous aider à atteindre vos objectifs en matière de communication.

Ecrivez-nous pour obtenir notre brochure "L'a b c de la communication".



La maison qui vous offre mille et un moyens d'accroître vos ventes

Plus de 60 revues spécialisées Foires commerciales et industrielles Informations sur les techniques de commercialisation dans la construction Colloques
Etudes de marché Productions audio-visuelles Publicité par la poste Services de rédaction et de traduction Service de commercialisation par la poste
Bureaux: Québec, Montréal, Winnipeg, Calgary, Edmonton, Vancouver



COMPAGNIE
NATIONALE
DE FORAGE
ET SONDRAGE
INC.

- ▶ Études géotechniques
- ▶ Sondages et forages
- ▶ Contrôle qualitatif des sols, du béton et de l'asphalte
- ▶ Laboratoires de sols et matériaux
- ▶ Laboratoire des eaux

1130 Ouest, rue Sherbrooke
MONTREAL, Qué.
H3A 2R5
Tel. (514) 288-1177

Fondée en 1937



Une bonne idée, dans les pires situations.

Les fontaines lave-mains en acier inoxydable Bradley semblent durer éternellement car le matériau dont elles sont fabriquées ne permet pas qu'elles affichent leur âge.

Habituellement, les durs produits industriels et l'usage abusif posent de graves problèmes d'entretien. Néanmoins, les robustes fontaines en acier inoxydable résistent et gardent leur beauté.

Ces fontaines sont, de plus, économiques à l'installation et permettent de réduire les frais d'alimentation en eau et en énergie. Elles occupent moins d'espace et nécessitent peu d'entretien. Téléphone: (416) 624-0200, Telex: 06-961401. Aristocrat Manufacturing Co., Ltd., 4500 ch. Dixie, Mississauga, Ontario L4W 1V7.

Aristocrat 
MANUFACTURING CO. LTD.
FILIALE DE BRADLEY CORPORATION

CARE c'est bien plus que de l'aide

Chaque jour, CARE nourrit des millions de familles affamées en Asie, en Afrique et en Amérique latine. Mais ces gens demandent davantage; ils veulent s'en sortir eux-mêmes.

Partout dans le tiers-monde, les équipes CARE du Canada s'efforcent de donner aux populations locales les moyens d'améliorer leur alimentation, d'avoir de l'eau potable, de se loger de façon permanente, de s'instruire, de bénéficier de services médicaux meilleurs et plus nombreux, d'appliquer un planning familial.



Tout commence par les dons que vous faites à CARE. Deux dollars nourrissent là-bas 180 enfants; cinq permettent à une équipe CARE MEDICO d'avoir assez de sutures pour pratiquer 20 opérations simples.

CARE donne la main à qui l'appelle pour s'en sortir lui-même! Mais CARE, c'est vous d'abord, car sans vous, rien n'est possible!

Envoyez vos dons à:
CARE CANADA, Département 4,
63 Sparks,
Ottawa, K1P 5A6

CARE donne la main à qui l'appelle.



Design



Astral V

Le principe de l'addition

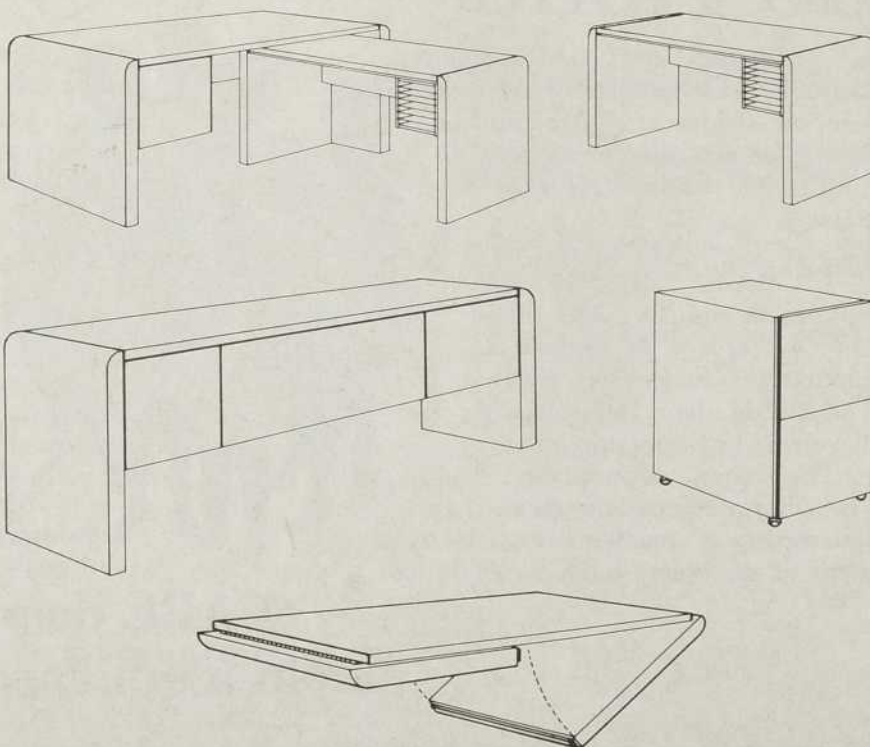
Une nouvelle gamme d'ameublement de bureau est disponible depuis peu sur le marché québécois. Conçue et fabriquée au Québec, elle comprend une table entièrement démontable à laquelle peuvent être ajoutés à volonté caissons et tiroirs, le tout pour une plus grande flexibilité d'aménagement.

La table est contreventée par un panneau de modestie, facilement accrochable aux côtés. Les blocs tiroirs glissent sur des coulisseaux déjà fixés sous la table; des classeurs mobiles peuvent être placés indépendamment sous le bureau, de même que le retour dactylo.

Les matériaux utilisés sont l'aggloméré recouvert de plastique stratifié post-formable pour l'ensemble des surfaces, et le chêne solide pour les tiroirs.

Designer: Denis Matte, Groupe Concepteur Idée Inc.

Manufacturier: Roy & Breton Inc., St-Vallier de Bellechasse

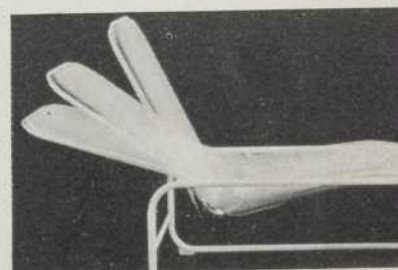
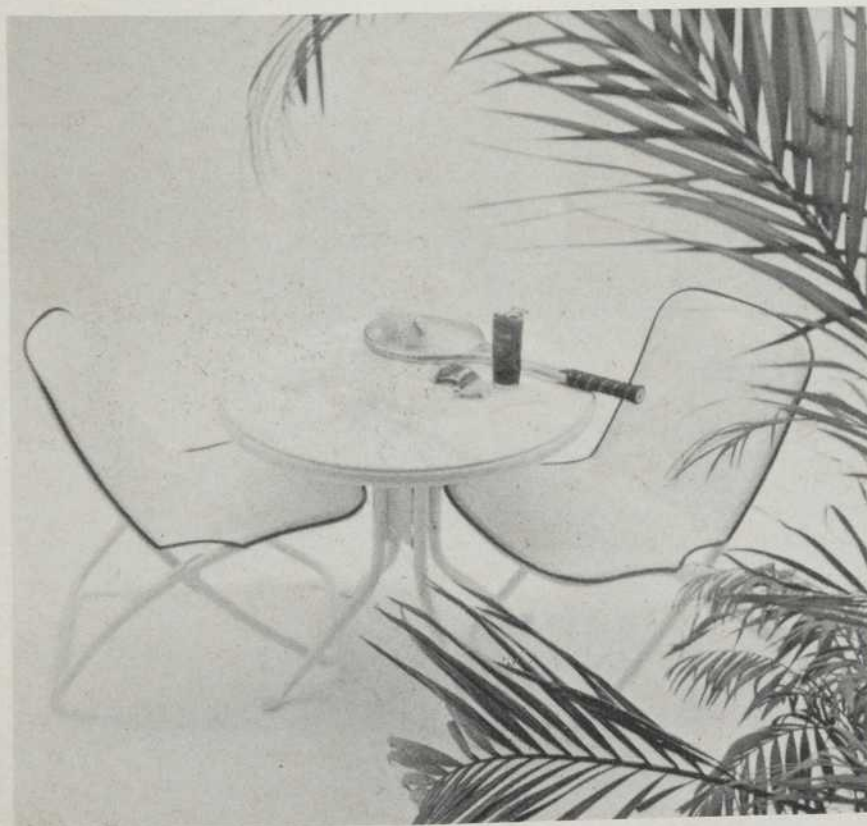
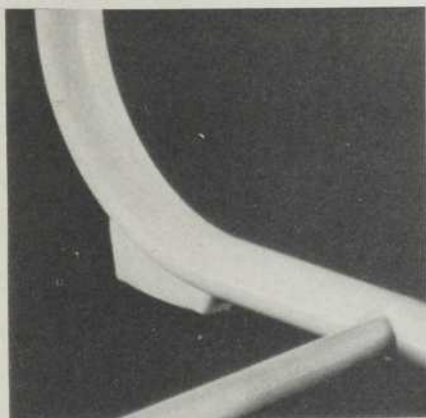


Ameublement pour patios

La gamme Body Glove d'ameublement extérieur de Samsonite propose un design sobre allié à un choix judicieux de matériaux spécialement conçus pour résister aux diverses conditions climatiques estivales.

Le bâti des chaises est d'acier résistant à la corrosion et le revêtement plastifié, offert dans un choix de plusieurs couleurs, est interchangeable.

La gamme Samsonite offre un ensemble de chaises longues, de chaises pliantes, de tables rondes et de tables d'appoint.



Nouveautés

Revêtements muraux en fibre de verre

Castle Rock Enterprises, Ltd. met présentement sur le marché des revêtements de fibre de verre en panneaux de dimension ainsi que des cheminées préfabriquées de même composition.

Les panneaux de fibre de verre possèdent l'apparence et la texture de la pierre ou de la brique véritables. Un charpentier peut en faire la pose en beaucoup moins de temps qu'il en faut pour les travaux de maçonnerie. Les panneaux à emboîtement mesurent 4 pi sur 8 pi et peuvent être installés dans toutes les conditions atmosphériques. On les offre en 18 motifs et couleurs différents.

Légers, apprêtés et jointoyés, les panneaux évitent la construction d'un empâtement ou l'érection de structures spéciales.

On peut obtenir des renseignements supplémentaires chez Castle Rock Enterprises, Ltd., 88 Hubbard St., Winsted, Conn. 06098.

Invention canadienne: le plafond à hauteur variable

Un inventeur de Toronto a récemment soumis des demandes de brevets, au Canada et aux Etats-Unis, en vue de la production d'un faux plafond dont la hauteur peut être modifiée à volonté.

Le plafond est suspendu au-dessous de la surface réelle à l'aide de câbles reliés à des moteurs électriques. Ceux-ci élèvent ou abaissent le plafond pour le nettoyage et la peinture ou, encore, pour modifier les rapports spatiaux d'une pièce.

Contrôle du bruit

La Medical International Company, en collaboration avec le groupe Noise Control Associates, produit maintenant le matériau Quil/Teez destiné à faciliter le contrôle des bruits industriels.

Le matériau est formé de couches superposées de plomb, de fibre de verre et de tissu de verre aluminisé. Conçu pour arrêter et absorber simultanément le bruit, le produit est épais d'un pouce. On peut l'obtenir en panneaux souples de formats variés.

Les panneaux peuvent être disposés, sans encombrement, autour des machines bruyantes. Ils sont robustes,

incombustibles et de pose facile.

Renseignements supplémentaires disponibles à l'adresse suivante: Advance Marketing Department, Medical International Company, Inc., P.O. Box 2825, South Station, Newark, New Jersey 07114.

Déguisement sonore

En collaboration avec des conseillers en contrôle du bruit, la Medical International Company met sur le marché des systèmes sonores protecteurs appelés Series 70 Conversational Privacy Systems.

Ceux-ci sont conçus pour s'intégrer et ainsi dissimuler les conversations de type privé si facilement audibles, aujourd'hui, dans les aires ouvertes de travail.

Les systèmes de la série 70 font appel à des dispositifs électroniques pour produire un fond sonore de fréquence discrète. Leur fabrication est modulaire et chaque élément constitue un appareillage protecteur indépendant des autres.

Ils n'exigent pas de câblage, d'amplification, de filtrage ou d'alimentation spéciaux. Les modules tirent leur énergie d'une prise secteur normale et sont équipés d'une commande d'intensité.

Renseignements disponibles auprès de Advance Marketing Department, Medical International Company, Inc., P.O. Box 2825, South Station, Newark, New Jersey 07114.

Produits d'obturation CGE

La Compagnie Générale Electrique du Canada a publié une brochure de quatre pages touchant quatre produits d'obturation à la silicone.

Les propriétés et les applications des produits d'obturation sont de natures diverses. On s'en sert pour l'obturation, par exemple, des joints de baignoires et de douches, de joints d'expansion, pour le vitrage et le scellement. Les produits d'obturation à la silicone sont les plus durables des composés de scellement.

Le bulletin décrit les propriétés de chaque produit ainsi que ses avantages et inconvénients. On peut en obtenir un exemplaire auprès de la Compagnie Générale Electrique du Canada, 1025, av. Lansdowne, Toronto, Ontario M6H 3Z6.

Climatiseurs York

Au cours de la récente exposition canadienne sur l'environnement, la société Borg-Warner proposait des matériels variés aux visiteurs.

Les produits de la division York, de Borg-Warner, mis en vedette à l'occasion comprenaient une version réduite du système à débit d'air variable. Cet équipement unizone est conçu pour la climatisation des édifices à bureaux.

Parmi les autres appareils figurait le High-Riser de York pour installation dans les maisons en rangée, appartements et bâtiments en copropriété.

Le Pathfinder III de York est un climatiseur qui s'est ajouté récemment à la gamme des appareils résidentiels. Celui-ci ne possède qu'une boîte de jonction extérieure. Il est doté d'un moteur à vitesse variable et d'un thermostat de refroidissement et de chauffage qui assurent le contrôle automatique de la température.

Un autre dispositif exposé était le Evap-Blower, un système électrique équipé de l'appareillage d'évacuation exclusif FlatTop à serpentin. Ce dernier permet de diminuer de moitié la hauteur de l'unité sans réduire la capacité du système.

Distributeurs de glaçons

La société Uniflow Manufacturing, de Pennsylvanie, fabrique une nouvelle version de ses distributeurs de glaçons Kold-Draft. Il s'agit d'un appareil mince doté, sur demande, de la commande de débit des glaçons et du robinet d'eau.



La commande de débit est intégrée au réservoir actionné par un levier à faible pression. On peut l'ajouter aux modèles fixes ou portatifs. Le robinet d'eau facultatif transforme les distributeurs fixes en postes complets de service.

Le réservoir à levier à faible pression facilite le remplissage des verres et autres récipients d'une seule main.

Pour renseignements supplémentaires, communiquer avec Uniflow Mfg. Co., 1525 East Lake Road, Erie, Pa. 16512.

Vanne à réglage thermostatique

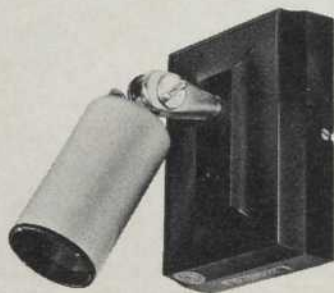
Une compagnie suédoise a lancé récemment une nouvelle vanne à réglage thermostatique destinée aux radiateurs de chauffage central et devant permettre une économie de 50% à 80% des frais d'installation habituellement encourus. La "raditherm" se visse sur le raccord du robinet de réglage des installations de chauffage central de type à double canalisation. Une vaste gamme de filetages permet de l'adapter à la plupart des modèles fabriqués depuis 1920.

Bien qu'elle soit réglée, sur livraison, à une température ambiante de 20° C, cette vanne à réglage thermostatique satisfait une gamme de températures variant de 8° C à 24° C.

AB Holmgrens Armaturfabrik, B.P. 134, S-330 30 Gnosjö, Suède.

Système de détection à l'infra-rouge

La compagnie Edwards manufacture un nouveau système de détection à l'infra-rouge, soit la série S-402; il s'agit d'un système autonome entièrement passif composé d'un capteur sensible de détection sur lequel on peut brancher cinq autres capteurs fonctionnant à distance. Le système Edwards incorpore un annonciateur à blocage et offre un choix de deux



diagrammes de protection; une batterie de réserve d'une durée de quatre heures est disponible en option. Notons que l'aire protégée par ce système est d'environ vingt pieds carrés et qu'un système à grande portée de type faisceau conique est également disponible.

General Signal of Canada Ltd., Box 430, 625-6 St. E., Owen Sound, Ontario N4K 5P8.

Nouvelles normes de peintures pour l'acier de construction

En vue de satisfaire à la nécessité d'une peinture et d'un apprêt d'application simple et de séchage rapide, l'Institut canadien de la construction en acier et l'Association canadienne des fabricants de peintures ont conjointement mis au point deux nouvelles normes de rendement.

Celles-ci, les normes 1-73a et 2-75, définissent le rendement des peintures ainsi que le degré de propreté de l'acier et les conditions d'application. Les fabricants de peintures et d'acier ont donc, respectivement, la responsabilité de la composition des produits et celle de son application.

La proposition d'un critère de rendement plutôt que d'une recette de peinture suggère l'innovation et accroît la concurrence parmi les fabricants. Dans un même esprit, les recherches s'intéressent maintenant à la norme ICCA/ACFP 3-76 qui traite d'un principe de revêtement de l'acier de construction en milieu urbain ou industriel moyen.

On peut obtenir des exemplaires des normes ICCA/ACFP 1-73a et 2-75 en s'adressant par écrit à l'Institut canadien de la construction en acier, 201, ch. Consumers, bureau 300, Willowdale, Ontario M2J 4G8.

Pupitres informatiques modulaires

Equipto Electronics Corporation fabrique maintenant une gamme de pupitres modulaires pour installations électroniques. Ils sont offerts en versions de deux hauteurs — 26 po pour claviers et 30 po — et de sept largeurs, de 24 po à 96 po. Chacune est adaptable en diverses variations.

Les pupitres Equipto sont conçus selon le principe du piètement trapézoïdal dans un double but: assurer la



solidité structurale et fournir un compartiment peu encombrant et d'accès facile pour l'entreposage et le passage des fils.

Le système permet d'obtenir presque toutes les dispositions possibles sans faire appel à la fabrication sur commande. Huit modèles normaux sont disponibles en huit couleurs de base. Le choix des couleurs spéciales est illimité.

Documentation et tarif sur demande auprès de Equipto Electronics, 421 Woodlawn Avenue, Aurora, Illinois, 60507.

Étiquettes indicatrices en couleurs

Every Label Systems, de Toronto, a mis sur le marché un éventail d'étiquettes auto-collantes en couleurs conçu pour l'identification des dossiers, le contrôle, la manipulation et le classement. Il y a 60 versions d'étiquettes de couleurs, dimensions et formes différentes. . . Les formats varient entre l'étiquette ronde de 5/16 po de diamètre et la grande étiquette de 5 po sur 3 po. On peut choisir parmi au moins quatre couleurs dans chaque format. Celles-ci sont soit fluorescentes, soit normales et se reproduisent dans tous les formats afin d'éviter les confusions.

Renseignements supplémentaires chez Avery Label Systems, 35, av. McLachlan, Rexdale, Ontario M9W 1E4.

Produits de calfeutrage

La compagnie Flintkote a lancé récemment une nouvelle gamme de produits de calfeutrage comprenant les formu-

Carnet

les professionnelle, ordinaire et économique. La formule professionnelle est un produit d'acrylique-latex spécialement recommandé pour les solins métalliques, les encadrements de portes, fenêtres et différents travaux de maçonnerie.

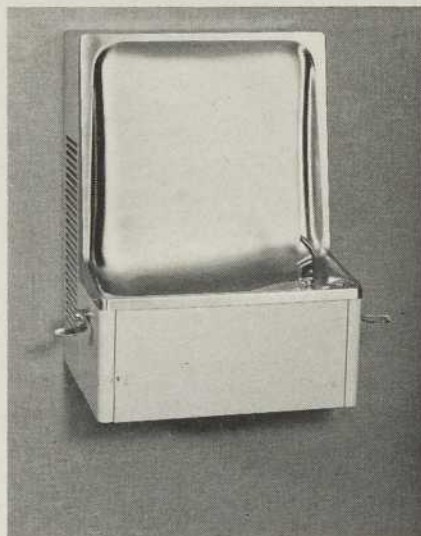
Cette compagnie a également mis sur le marché un nouveau revêtement coloré pour les surfaces de béton ou d'asphalte.

S'adresser à Flintkote du Canada Limitée, P.O. Box 160, Station "N", Toronto, Ontario M8V 3T4.

Fontaine pour les handicapés

La fontaine murale Halsey Taylor, modèle WC-7-A, a été conçue pour l'usage des handicapés physiques.

L'appareil s'installe à 34 ou 36 pouces au-dessus du sol et sa profondeur de 18½ pouces en porte-à-faux permet son utilisation facile en position assise. L'une ou l'autre des manettes latérales peut être aisément poussée vers le bas.



Les deux jets d'eau sont suffisants pour satisfaire vite la soif et ainsi éviter la fatigue provoquée par une position penchée.

Renseignements disponibles auprès de Wade International, 195, av. Milner, Scarborough, Ontario M1S 3P7.

Brochures

Catalogue de ferme-portes LCN

La compagnie LCN Closers a annoncé la publication récente de son nouveau catalogue de ferme-portes. Y sont illustrées les caractéristiques de conception et de fonctionnement des ferme-portes LCN de même que des ferme-portes de sécurité Sentronic.

Des copies sont disponibles chez LCN Closers of Canada Ltd., Box 100, Port Credit Post Office, Mississauga, Ontario L5G 4L5.

Catalogue des produits Shelby Williams

Cette société de Chicago propose depuis peu son catalogue n° 78 décrivant sur 200 pages en couleurs les produits d'ameublement Shelby Williams.

Une section entière du catalogue est consacrée aux ameublements à double emploi et réunissant canapés, lits et matelas pour usage hôtelier et hospitalier.

suite à la page 34

ARCHITECTURE CONCEPT

ARCHITECTURE CONCEPT est la seule revue de langue française publiée au Québec à l'intention des architectes, designers et étudiants en architecture, décoration et design.

TARIFS D'ABONNEMENT 1 an

Architectes, designers, ingénieurs, etc. \$8

Veuillez trouver ci-joint mon chèque au montant de \$ pour un abonnement à

ARCHITECTURE CONCEPT
Bureau 201,
310 avenue Victoria,
Montréal, Qué. H3Z 2M9

Nom
Adresse
Ville
Province
Profession

SERVICES PROFESSIONNELS

ARCHITECTURE CONCEPT offre désormais à ses lecteurs des services professionnels:

CARTES D'AFFAIRES OFFRES ET DEMANDES D'EMPLOI

Par l'entremise de la seule publication de langue française du Québec spécialisée en architecture et en design, vous êtes assurés de rejoindre les personnes concernées.

Pour des renseignements supplémentaires, communiquez avec:

David Pinto
310 avenue Victoria, bureau 201
Montréal, Qué. H3Z 2M9
Tél.: (514) 487-2302

LIGNE DESIGNER *dl*

Des bains somptueux par les créateurs de la Salle de Bain de couleur



▲ **Baignoire gothique** — Étirez-vous confortablement. 6' de long x 4 1/2' de large — siège incorporé unique pouvant également servir de tablette — large plage arrière pour disposer les objets de toilette. Montré en Os.

763 NF



▲ **Baignoire ovale 7'** — sept pieds de luxe — robinets au centre — amplement de la place aux quatre coins pour les accessoires. Tablier pour installation renforcée de luxe. Le siège est du côté opposé au vidage. Montré en Jaune d'Or.



▲ **Baignoire ovale 6'** — la baignoire du confort — place aux quatre coins pour les accessoires — bec déverseur peut être monté sur le bord ou au mur — tablier pour installation renforcée — support lombaire. Montré en Os.

La ligne Designer de baignoires et de douches représente le luxe suprême. Elle s'harmonise splendidement aux résidences les plus prestigieuses là où l'esthétique et la qualité prédominent.

Son style moderne et net ainsi que ses couleurs chatoyantes rendent la ligne Designer le point de mire pour les salles de bain de classe.

Elle est chaude au toucher. Les propriétés isolantes de la fibre de verre très résistante en polyester renforcé maintiennent la chaleur de l'eau du bain et la chaleur de la pièce.

Les appareils de la ligne Designer sont disponibles en: Jaune d'Or, Os, Beige Faon, Bleu Régence, Baie de Laurier/Avocat et Blanc. La baignoire fauteuil est également disponible en Rouge Mandarine.

Une autre idée d'un nouveau produit par

AMERICAN STANDARD

...la compagnie AU SERVICE COMPLET

80 rue Ward, Toronto, Ontario M6H 4A7



Douche de luxe d'une seule pièce, 48" ou 60" siège et tablette, pour les accessoires, incorporés. Plafond ajouté facultatif — 48". Montré en Beige Faon.



Baignoire fauteuil orientale de 40" x 40". Au point de vue délassément il n'y a rien de comparable. Montré en Rouge Mandarine.

Cette annonce est publiée dans les magazines populaires des consommateurs suivants:

DécorMag, Madame au Foyer, Madame, Homemaker's Magazine, Montreal Calendar, Toronto Calendar, Toronto Life, Vancouver Calendar et Western Living.

Carnet

suite de la page 32
lier, ainsi qu'une gamme de matériels
de manutention des bagages.

Le catalogue est produit par Shelby
Williams Industries, Inc., 325 N. Wells
St., P.O. Box 3442, Chicago, Ill.
60654.

Catalogue Levitt, premiers soins
Levitt-Safety Limited a récemment
publié son catalogue de produits de
soins d'urgence. On y trouvera la des-
cription et la photographie de plu-
sieurs centaines d'articles pour soins
médicaux des plus petits aux plus
volumineux: brucelles ou tables
d'examen, réanimateurs ou appareils
de salle de repos.

Renseignements sur demande chez
Levitt-Safety Limited, 33, av. Laird,
Toronto M4G 3S9 ou à l'une des suc-
cursales de la société au Canada.

Technique

Entente sur la récupération des déchets

La société Reed International Limited,
au Canada, Reed Paper Ltd., obtiendra
bientôt l'autorisation de mettre sur le
marché un dispositif mécanique de
récupération de matériaux provenant
des débris industriels et de consom-
mation.

Grâce au procédé Sorain/Cecchini,
la société Reed pourra offrir un appa-
reillage de récupération en vue du
recyclage. Elle assurera en outre les
services d'ingénierie, de conception, de
gestion de chantier et d'exploitation
ainsi que la commercialisation des
matériaux récupérés.

On dit, dans les milieux autorisés,
que le procédé Sorain/Cecchini est le
système de récupération le plus au
point dans le monde. Il y a lieu de
croire que c'est la solution la plus

logique aux problèmes croissants de
l'élimination des déchets urbains.

L'efficacité du système réside dans
l'intégration poussée et dans la sou-
plesse de l'ensemble qui se charge de
traiter les rebuts de toute sorte dans
des conditions acceptables pour l'envi-
ronnement.

Le procédé est utilisé avec succès en
Italie depuis plus de dix ans. On trouve
déjà trois usines de récupération à
Rome et une à Pérouse, lesquelles
traitent quelque 2 000 tonnes métri-
ques de déchets par jour.

Le système est fondé sur le classe-
ment à sec, par voie pneumatique. On
peut ainsi récupérer près de 50 pour
cent du poids des déchets. Le reste,
invendable, est converti en énergie.

Parmi les produits de récupération
mentionnés le carton ondulé, les
papiers divers, les pellicules plastiques,
les aliments pour animaux, le carbu-
rant solide, les métaux ferreux, le verre
et les engrais.



pour tous

LA NOUVELLE FONTAINE HAWS À COLONNE

Tout le monde peut s'en servir, y compris les personnes se
déplaçant en fauteuil roulant. La fontaine Haws à colonne,
modèle 3376, est haute de 33 po et comporte un porte-à-faux
de 19 po. Sa base résiste au vandalisme et sa vasque est
munie d'une crépine brevetée à écoulement rapide. Des
robinets jumelés, à débit autorégulateur, sont commodément
disposés de part et d'autre. La fontaine même, en alumin-
ium, est protégée par un traitement anodique résistant tandis
que le fût et la base sont en acier. Le tout est de couleur
bronze foncé. Haws propose une gamme complète
de fontaines utilisables à l'extérieur ou à l'intérieur.
Communiquez avec les spécialistes suivants.

HALIFAX
DRODGE
ENTERPRISES
902/477-5189

VANCOUVER
ROBERT
SOMERVILLE
604/980-9585

TORONTO
LENNOX-
SAUNDERS
416/449-3172

MONTREAL
CAN-AQUA
INTERNATIONAL
514/688-5830

SASKATOON
WESTERN AIR
CONDITIONING
306/244-8528

Haws
INTERNATIONAL

Modèle
3376

Index des annonceurs

American Standard	33
Aristocrat Mfg. Co. Ltd, Div. de Bradley Corp.	27
Canadian Johns-Manville	10,11
Cie Nationale de Forage et Sondage Inc.	27
Dominion Foundries and Steel Limited	13,14,15,16
Haws International	34
International Hardware Co. Div. Corbin	2
International Interior Design Show	4
Mansonville Plastics Ltd.	35
Ozite Corp. of Canada Ltd.	36
Stauffer Chemical Co. of Canada Ltd.	3



L'éternel problème de l'évacuation des eaux pluviales sur les toitures est maintenant résolu... pour de bon

Saviez-vous que dans un rapport publié récemment par le Conseil National de Recherche du Canada, il est fait mention que 34% des réclamations en vertu de l'assurance responsabilité du droit civil sont des résultats d'avaries et fuites aux toitures des bâtiments.

Pour le cas d'une association provinciale de couvreurs, il a été reconnu que dans une proportion de 90%, les dégâts ont été causés par l'insuffisance de l'écoulement des eaux pluviales. Il ne fait plus aucun doute qu'une méthode positive qui permet l'évacuation des eaux pluviales sur les toitures est devenue une obligation **inévitabile**.

Le système Koroslope de Mansonville Plastics Ltd. a été conçu spécifiquement pour solutionner ce problème. Des modules coniques d'isolation en polystyrène expansé sont fabriqués de façon à accommoder toutes les pentes de toitures.

Ces modules sont préfabriqués en usine et sont livrés, prêts à être installés, au chantier de construction. Il en résulte donc une économie appréciable. Il n'est plus nécessaires d'avoir recours à des expédients pour en arriver à l'évacuation des eaux sur un toit. Le système Koroslope a déjà été employé à cette fin sur de nombreux projets et les résultats se sont avérés

des plus satisfaisants. Il procure, de plus, une valeur isolante additionnelle compte tenu du coût toujours croissant des combustibles.

Le Koroslope est léger, rigide et imputrescible. La dimension normale de 4' x 4' rend ces modules particulièrement adaptables à leur mise en place sous les membranes de toitures. Celles-ci dureront plus longtemps parce que les pentes élimineront les flaques d'eau qui causent des dommages lors des cycles de gel et dégel.

Un facteur tout aussi important est l'économie réalisée en main-d'oeuvre. Le département de génie de Mansonville Plastics Ltd. prépare, selon vos plans de toitures un dessin d'atelier qui donne tous les renseignements requis pour le projet. La préfabrication en usine et la livraison au chantier de ces modules identifiés séparément et emballés par groupes facilitent la manutention et la pose. L'incidence de confusion est éliminée pour une installation sûre et rapide.

Vous serez convaincus du système!

Sachez que nous le sommes!

Koroslope... il n'y a vraiment pas d'égal.
Faites appel à notre service de mise en marché.
Ils vous conseilleront sur demande



MANSONVILLE
Nous sommes là pour vous aider

Mansonville Plastics Ltd., 1365 rue Newton, Boucherville, Québec J4B 5H2 (514)526-9401.

UNE NOUVELLE IDÉE D'OZITE.



BRAELOCH PLAID d'Ozite... le tapis qui a de la personnalité.

BRAELOCH PLAID représente un traitement original et spectaculaire du motif écossais traditionnel. Une superbe addition à la gamme Ozite, il est en luxueuse peluche de nylon et est disponible en cinq superbes couleurs décoratives, en largeurs de 12' avec envers en jute.

Pour le marché des contrats et le marché résidentiel, ce tapis allie une grande résistance à l'usage et un minimum d'entretien. C'est vraiment un tapis de choix pour emploi dans les hôtels, restaurants et autres immeubles publics. Le BRAELOCH PLAID offre au consommateur la possibilité de créer des pièces qui ont de la personnalité, grâce à un tapis qui allie l'élégance et un long usage.



Ozite[®]

CORPORATION OF CANADA LTD.

Bureau 900, 797 Don Mills Road, Don Mills, Ontario M3C 1V2

