

# L'AGRICULTURE

SUPPLÉMENT

LE COURRIER  
SUD



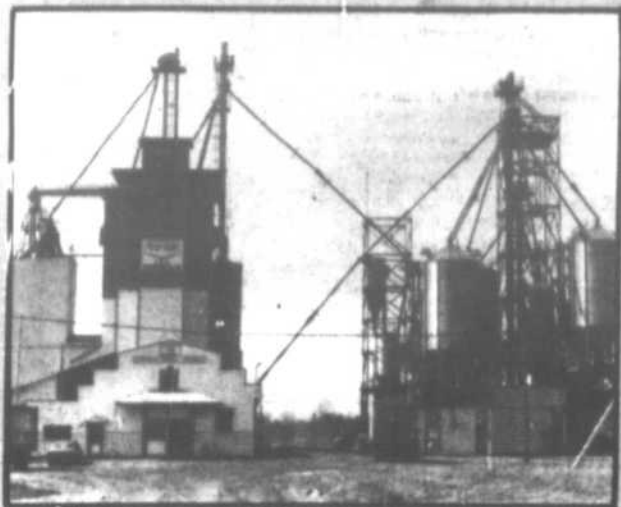
Merci à la classe agricole  
pour son encouragement

A votre disposition: salle de réunion,  
salle à manger, casse-croûte, conventions,  
showers, colloques, noces, etc.

**4** hôtel-motel  
**les saisons** (roi du steak)

ROGER ET ALICE LAMBERT, PROPS.  
SORTIE 191, RTE TRANSCANADIENNE  
NOTRE-DAME-DU-BON-CONSEIL, 336-2606

# Hommage à la classe agricole!



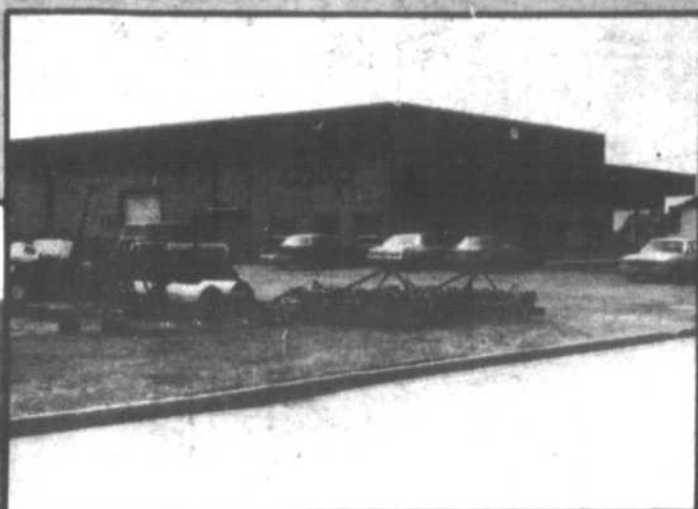
Centre régional de traitement de grains et meunerie à Parisville.



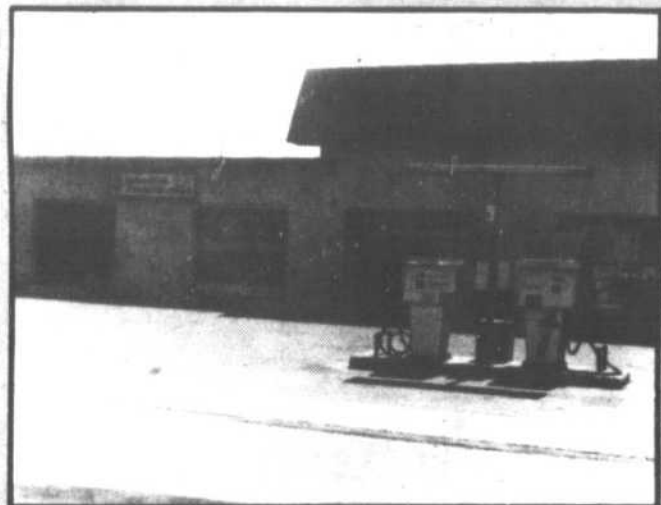
Centre d'engrais chimiques à Parisville.



Quincaillerie et centre de jardinage au 3050, Des Hirondelles, Gentilly.



Service au ferme et routier.



Centre administratif à Parisville. Quincaillerie et centre de jardinage.



Service routier pour équipement laitier



Produits pétroliers pour la ferme et résidence.



Centre administratif	292-2303
Engrais chimique:	292-2434
Centre de traitement des grains:	292-2518
Garage:	292-2013
Quincaillerie Parisville:	292-2511
Quincaillerie Gentilly:	298-2191
Agronome:	292-2322
Meunerie:	292-2513

## SERVICE - SERVICE

Votre Coop vous offre les services de 2 agronomes pour vos programmes alimentaires et vos programmes de culture.

**LA SOCIÉTÉ COOPÉRATIVE AGRICOLE**  
de **PARISVILLE** 292-2303



VERS  
L'AVENIR



## SILOS À CONTRÔLE D'OXYGÈNE

### AVANTAGES:

Tours couvertes. Toit standard en acier à revêtement vitré ou toit à forte pente en fibre de verre.  
 Sacs compensateurs à prise d'air dans le toit de la tour. Les sacs compensateurs réduisent la circulation d'oxygène, pour empêcher la fermentation du fourrage mi-sec, tout en assurant une ventilation suffisante au maintien d'une pression atmosphérique adéquate dans la tour.  
 Distributrice de fourrage, en équipement standard sur toutes les tours à fourrage, à commande électrique, rotation sur 360°. La distributrice de fourrage, qui répartit uniformément le fourrage, augmente la capacité de la tour.  
 Revêtement vitré SEALCOAT fusionné aux tôles d'acier. Les tôles en acier à revêtement vitré SEALCOAT résistent aux acides et aux autres formes de corrosion: elles dépassent la norme ASTM #C-743 sur la continuité du revêtement et la norme ASTM #C-282 sur la résistance aux acides.  
 Boellanti appliqué sur tous les joints et trous de boulon. Les parois de la tour sont hermétiques.  
 Cage de sécurité entourant l'échelle. Conforme aux normes OSHA sur la protection de l'utilisateur de la tour.  
 Les tours à grain et à fourrage SEALSTOR se remplissent par le haut et se vident par le bas. L'aliment repris est toujours frais - premier entré par le haut, premier sorti par le bas.  
 Les pièces mobiles de la déleuse Laidig sont faciles d'accès. L'accès facile à la déleuse simplifie l'entretien préventif.

### FOSSE DE PURIN



Le système SEALSTOR élimine le problème du gaspillage par oxydation, en permettant la formation d'une croûte protectrice à la surface du lisier. L'écoulement et le ruissellement sont aussi éliminés grâce à l'acier à revêtement vitré SEALCOAT, non poreux et résistant aux acides, qui dépasse les normes ASTM #C-743 sur la continuité du revêtement et ASTM #C-282 sur la résistance aux acides, caractéristique pour laquelle le SEALCOAT a reçu la plus haute cote, AA.



## STRUCTURE INC.

2e AVENUE, PARC INDUSTRIEL

TÉL. (418) 839-2212

ST-ROMUALD QUÉBEC

POUR INFORMATIONS, CONTACTEZ-NOUS OU CONTACTEZ UN DE NOS AGENTS.

Bénéficiez  
du programme  
d'aide à l'amélioration  
de la conservation  
des fourrages  
jusqu'à concurrence de  
**\$10,000**

RECONNAISSEZ-NOUS  
LES SILOS  
SUPÉRIEURS  
AU TOIT CARRELE ROUGE

### SILO SUPÉRIEUR, au service du cultivateur progressif

- vous offre
- Silo de béton préfabriqué pour le fourrage et le maïs humide
  - Désileuse SUPER TRAC avec système de suspension à 6 points
  - Achat, vente, réparation et entretien de silos usages
  - Équipement d'alimentation et mélangeur de nourriture
  - Équipement pour le maïs-épi humide

### AVANTAGES

- Construction rapide
- Facilité de rehaussement
- Finition intérieure exclusive
- Démontable
- Accessoires au choix

### CONVERTISSEUR

POUR MAÏS  
ET ORGE  
HUMIDE



Toile  
de vinyle  
pour convertir  
votre silo  
conventionnel  
en un  
entrepôt  
d'oxygène  
contrôlé

NOUVEAU

## SILO SUPÉRIEUR INC.

C.P. 2199 ST-ROMUALD

QUÉBEC, G6W 5M5

(418) 839-8808

**SILO SUPÉRIEUR, LE SILO LE PLUS VENDU AU QUÉBEC ET DANS TOUT LE CANADA**

JEAN-GUY BÉLANGER  
Route 218, Ste-Cécile-de-Lévrard  
819-283-2811

MACHINERIE SIMARD INC.  
R.R. #4, Drummondville  
819-472-2507

CHARLES LAFOND & FILS  
C.P. 18, St-Célestin  
819-229-3664

OMER PÉPIN  
Rang 5, St-Bonaventure  
1-819-396-2287

# Un bon départ pour l'Expo agricole

L'Expo agricole de la MRC de Bécancour 1983 fut toute une expérience grâce à la volonté

et au dynamisme de plusieurs agriculteurs et intervenants agricoles pour la promotion de leurs produits et de leurs professions souvent mal connues du public en général.

éleveurs Holstein nous rappelle que 120 têtes Holstein furent présentées au juge, M. Claude Pépin de Warwick.

La Ferme Lévrard Enr., propriété de Bernard, Daniel et Yves Demers de Ste-Cécile, a obtenu les grands honneurs en décrochant les deux bannières de "1er Eleveur" et "1er Expositant" grâce à leurs superbes animaux.

Les autres prix furent décernés aux Fermes: Acini Fondale, Blanchette, Rondeau, La Gaillardé Enr. Les agronomes du MAPAQ de Gentilly aidèrent au déroulement de la journée.

A noter que sous la grande tente plusieurs autres races d'animaux s'y logeaient: les Hereford de l'Ouest canadien, les moutons, chèvres, canards, poules, etc... y trouvèrent refu-

ge à la joie de tous.

Cette année, plusieurs autres races laitières, de boucherie et chevaline y prendront place pour l'intérêt et la diversion du public.

Je vous lance l'invitation à tous petits et grands: venez voir, parler et découvrir un peu plus les agriculteurs, leurs éle-

vages et produits. L'atmosphère y est cordiale et instructive.

A bientôt, les 1er, 2 et 3 juin 1984, à l'aréna de Bécancour.

Réal Gaillardetz  
Comité Expo



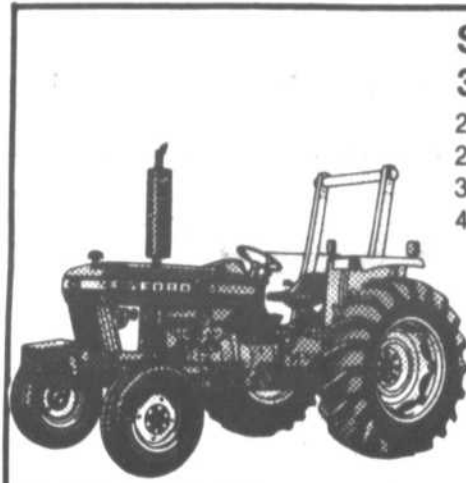
Tél.: 378-6481  
Spécialité:  
système injection  
"tracteur de ferme"

## CAP DIESEL INJECTION ENR.

Réjean Pépin, prop.  
Pompes à injection SIMMS, CAV —  
ROOSA MASTER — BOSCH  
145 des Erables, Cap-de-la-Madeleine

# LA QUALITÉ FORD

Pour les gros travaux de 1984  
Procurez-vous un Ford série 10



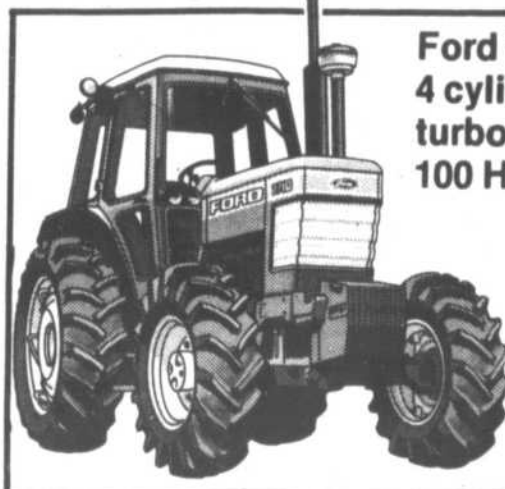
Série 10  
3 cylindres  
2810: 32 H.P.  
2910: 38 H.P.  
3910: 42 H.P.  
4610: 52 H.P.



Série 10  
4 cylindres  
• Nouvelles transmissions synchro-mesh  
5610: 62 H.P.  
6610-6710: 72 H.P.  
7610-7710: 86 H.P.



Série 1000  
Moteur 2  
ET 3 cylindres  
11 H.P.  
34 H.P.



Ford 7710  
4 cylindres  
turbo plus de  
100 H.P.

Le tracteur le plus vendu dans sa catégorie

Venez essayer un Ford série 10  
Nous vous ferons essayer un des tracteurs les plus vendus au monde

**MACHINERIE SIMARD INC.**

R.R. NO 4, DRUMMONDVILLE

Tél. (819) 472-2507 - 472-3224



**CRIBAGRO INC.**  
780 RTE 161, ST-CÉLESTIN

CRIBLAGE DES GRAINS  
SEMENCES "PEDIGRÉES"  
AVOINE - ORGE - BLÉ

Tél.: (819) 229-3217



Hommages aux agriculteurs

**YVES  
BEAUMIER**

député  
du comté de Nicolet

AGRICULTEURS  
**L'ÉPANDAGE DU FUMIER SOLIDE**

c'est l'affaire de Richard Arel

**PLUS AVANTAGEUX QUE LE FAIRE SOI-MÊME:**

• Equipement ultra-perfectionné • Rien à s'occuper • Efficacité prouvée • Coût avantageux • Personnel compétent

**PRIX DÉFIANT TOUTE COMPÉTITION**

Contactez l'expert dès maintenant

**RICHARD AREL**

514 Des Erables, Ste-Eulalie, (819)225-4687

**SPÉCIAL**

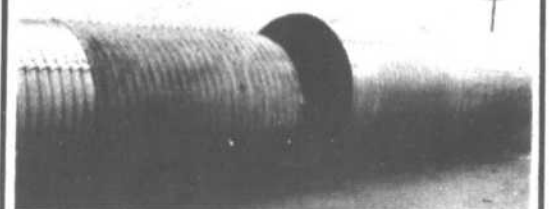
**JUSQU'AU 15 MAI**

Tuyau multiplate 5' de diamètre, 20' de long par 12, gages assemblés et livrés 800\$.

Tuyaux galvanisés pour ponts multiplates neufs, dans les grandeurs suivantes: (diamètre en pied), 5'-6'-6 1/2'-7'-8'-9'-10'-11'-12' assemblés ou non à prix très compétitifs (les meilleurs tuyaux sur le marché).

Ces tuyaux peuvent être fournis dans toutes les longueurs à partir de 20' de long. Cette offre est valable jusqu'à l'épuisement d'une ou des grosseurs spécifiées.

Nous sommes aussi dépositaires de tuyaux ondulés galvanisés pour ponts jusqu'à 8' de diamètre ainsi que des nouveaux tuyaux de plastique pour ponceaux jusqu'à 2' de diamètre.



JOG 1V0

Yvon Lemire,  
prés.

Nous sommes aussi spécialisés dans tous travaux d'amélioration de ferme avec machinerie lourde.

## Programme des activités agricoles 1984

- |   |  |
|---|--|
| <b>1. Concours contrôle laitier 600\$ en prix</b>   | potager, prix et trophées  |
| Meilleure augmentation depuis un an au 1er septembre 1984. a) P.A.T.L. Q. régulier. b) P.A.T.L. Q. officiel ou R.O.P.                 | Apparence générale du jardin 15<br>Contour du jardin 10<br>Propreté du jardin (sarclage, enlèvement des débris végétaux du potager) 15<br>Plants de légumes et fruits exempts de maladies et d'insectes 20<br>Plants bien alimentés (carence minérale) 15<br>Disposition des plantes potagères 12.5<br>Uniformité des plantes potagères 12.5<br>Total: 100 |
| <b>2. Concours de céréales 600\$ en prix</b>  |  |
| Avoine ou orge. Inscrire un champ par ferme, soit en avoine ou en orge. Jugement sur l'apparence et le rendement. Minimum 3 hectares. |  |
| <b>3. Concours Mais-grain 600\$ en prix</b>   |  |
| 10 hectares et plus. Jugement sur l'apparence et le rendement avec pesée.   |  |
| <b>4. Concours d'analyse de foin 600\$ en prix</b>  | Prix \$50 - 40 - 30 - 20 - 10 pour chaque section. Sirop d'érable, 3 bout. de 500 ml., sucre d'érable mou, 3 bocaux de 500 gr., tire d'érable (pure) 3 bocaux de 500 gr., collection des produits de l'érable, min. 3, max. 5 produits. Inscription avant le 1er mai 1984, jugement lors de la Journée Agricole.   |
| <b>5. Concours de labour 600\$ en prix</b>  |  |
| Jugement sur l'ensemble des champs. Superficie minimum de 10 hectares.  |  |
| <b>6. Concours du jardin</b>  |  |
|   | <b>7. Concours des produits de l'érable, 600\$ en prix</b>   |
|   | <b>8. Nomination d'un maître agriculteur 1984</b>  |
|   | Le total des points obtenus dans 4 concours différents déterminera l'agriculteur de l'année.   |

## Activités agricoles 1984

### Journée agricole

Mini-exposition pour les clubs A.J.R. du comté, dimanche le 27 mai 1984 chez M. Gérard Rainville à 10:30 heures, 41 rang Pays Brûlé, Baie-du-Febvre, 1 000\$ en prix.

Génisses pré-junior N.I.P. et P-S, Génisses Junior N.I.P. et Pur-sang, Génisses Interm. N.I.P. et Pur-sang: 500\$  
Concours de présentation: 15 ans et moins 100\$, 16 ans et plus 100\$, transport de gé-

nisses 200\$, expertise de 4 bêtes 100\$. Inscription avant le 20 mai 1984.

### Journées d'informations agricoles

Voyage par autobus. Journées techniques: sur herbicides ou autres. Journées d'ajustement de machinerie: fourragère, batteuse, faucheuse-conditionneuse et presse. Visite d'un beau champ: en betteraves, maïs, luzerne, etc.

Une plaque souvenir sera remise au gagnant.

Tous les participants aux activités agricoles doivent être membres de la Société d'Agriculture d'Yamaska. Pour

5, 6, 7, s'inscrire avant le 1er juin au secrétaire Côme Descheneaux, 228 rang de l'Île, Notre-Dame de Pierreville, J0G 1G0, (514)568-2519.

Concours 1985-86: Génisses laitières

Inscrire 3 génisses d'insémination de père différent. Suivre la courbe de croissance de 0 à 24 mois. Jugement sur pesanteur, hauteur, régie d'étable. Pointage moyen des 3 génisses. Inscription pour 1985 et

1986 avec des génisses des mois d'août, sept. ou oct. 1984. En 1985, il y aura 600\$ en prix pour les génisses de 12 mois, mais les autres années, les prix seront pour les génisses de 24 mois.

Les noms des gagnants seront dévoilés à la remise des prix lors de la Soirée Sociale de la Société d'Agriculture, samedi le 17 novembre 1984, au Centre communautaire de St-François-du-Lac.

MOTO-4

YAMAHA  
COMME IL SE DOIT.

### Agriculteurs, voici le quatre roues sur lequel vous pouvez compter.

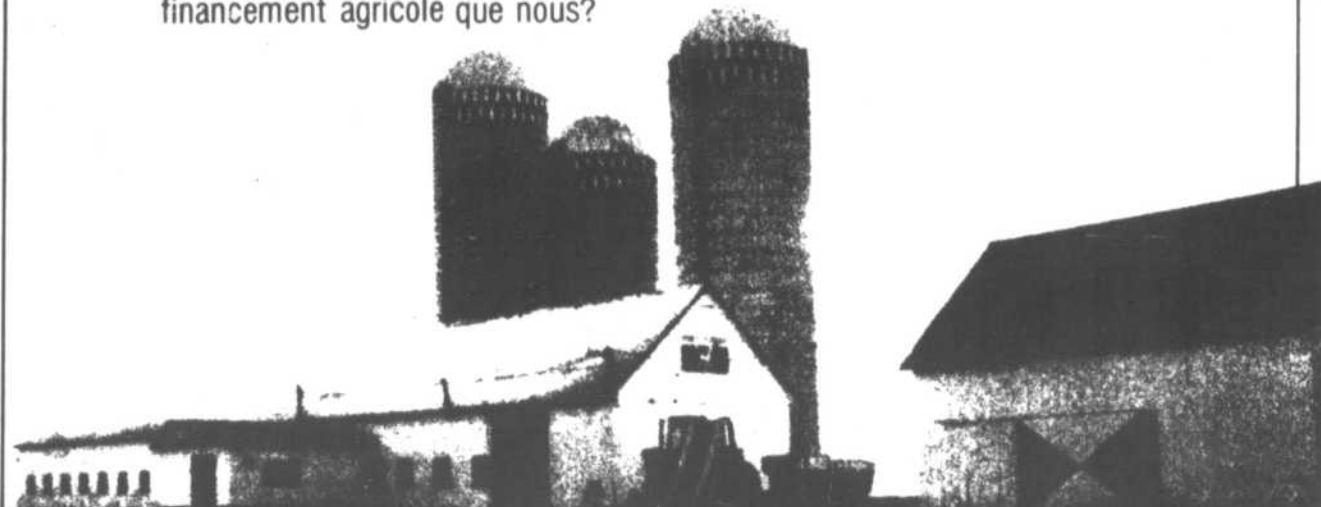
Un tout nouveau cheval de bataille est arrivé: la Yamaha à quatre roues. La roue en plus à l'avant lui apporte la stabilité et la souplesse de suspension supplémentaires nécessaires à un véhicule utilitaire complet. La technologie Yamaha fait le reste. Moteur 4 temps et la boîte à cinq vitesses avant et une marche arrière pour se tirer de toutes les situations.



**HAMEL MOTO** 1500 DE RAMESAY, TROIS-RIVIÈRES  
379-2346

## L'AGRICULTURE ÇA NOUS CONCERNE!

Saviez-vous qu'aucune autre institution financière n'a consenti autant de financement agricole que nous?



VENEZ NOUS  
VOIR... ON EST

A la caisse populaire

**PRÊTS**

comme  
jamais!

# L'établissement d'une luzernière productive

L'établissement d'une luzernière rentable exige la même sorte de culture intensive qu'on utilise pour le maïs ou les fèves soja.

"La bonne régie d'une luzernière à grand rendement débute bien avant l'ensemencement", déclare Morris Sagriff, agronome de Pioneer Hi-Bred Limitée. Pour créer une bonne luzernière et la garder à son niveau maximal de productivité, il faut la préparer avec soin et l'entretenir sans relâche".

## Le choix du champ

"Pour une production intensive de luzerne, il faut choisir un sol profond et bien égoutté qui jouit d'une grande fertilité et du bon pH", ajoute M. Sagriff. Si le sol choisi peut retenir l'eau, cette caractéristique pourrait assurer un plus haut rendement durant les périodes de sécheresse.

Lorsque la croissance des racines n'est pas limitée par une mince couche de sol arable,

les plantes de luzerne à enracinement profond peuvent profiter d'une plus grande quantité d'eau et de substances nutritives.

## L'analyse du sol et le pH

"Une bonne analyse du sol est extrêmement utile", déclare M. Sagriff. "Elle indique l'état réel du sol. Muni de tels renseignements scientifiques, l'agriculteur peut calculer avec plus de précision ses applications d'engrais et de chaux".

Le pH du sol est un autre facteur critique. Un pH faible est une cause majeure de productivité médiocre dans le cas de la luzerne. "Pour la luzerne, le pH optimal du sol se situe entre 6.5 et 7.0", ajoute M. Sagriff. "Un pH inférieur à 6.0 est certainement trop bas et invite un piètre rendement".

La modification du pH du sol est beaucoup plus efficace si l'application de pierre calcaire agricole est effectuée bien avant l'ensemencement. "Appliquez la

chaux six mois avant le semis et faites-la pénétrer dans la terre", conseille M. Sagriff. "Lorsque le sol a besoin d'une grande quantité de chaux, il est préférable de la diviser en deux applications égales".

"On doit garder le rôle du pH en perspective", note M. Sagriff. "La luzerne est très sensible à l'acidité du sol, parce que la fixation microbienne de l'azote atmosphérique est limitée dans un sol très acide".

## La fertilité du sol

Le phosphore joue, lui aussi, un rôle très important dans l'établissement d'une luzernière, car des quantités relativement considérables de ce fertilisant sont consommées par les jeunes plants. "Le phosphore encourage une croissance rapide des racines et un bon développement du semis", déclare M. Sagriff. "Pour assurer une meilleure croissance, on recommande l'application en bandes d'une quantité effective de 30 à 40 livres de P<sub>2</sub>O<sub>5</sub> (phospho-

re) à l'acre, au moment de l'ensemencement".

Les jeunes plants de luzerne ne requièrent pas autant de potassium que de phosphore. "Le potassium exigé par la luzerne augmente à mesure que les plantes mûrissent", mentionne M. Sagriff. La potasse est toutefois très importante pour la survie à long terme d'une luzernière. Sous forme de matières sèches, la luzerne contient presque 2.5 pour cent de potasse. Par conséquent, en récoltant 4.5 tonnes de matières sèches à l'a-

cre, on enlève 225 livres de potasse à l'acre.

Les oligo-éléments jouent aussi un rôle très important dans la santé des plantes et la productivité des champs. Le bore, un oligo-élément qui fait souvent défaut, est essentiel durant l'établissement et la croissance de la luzerne. "La terre sablonneuse à texture grossière et les sols à faible teneur en matières organiques, particulièrement ceux dont le pH est élevé, peuvent manquer de bore. Dans certains champs, cette ca-

rence de bore peut se faire sentir durant des périodes sèches de l'été.

"Les premières parties d'une jeune plante de luzerne évèlent la déficience de bore, ce seront les feuilles supérieures à croissance rapide", déclare M. Sagriff. "Ces feuilles du haut se groupent et prennent alors une teinte jaune ou rougeâtre, tandis que les feuilles du bas restent vertes".

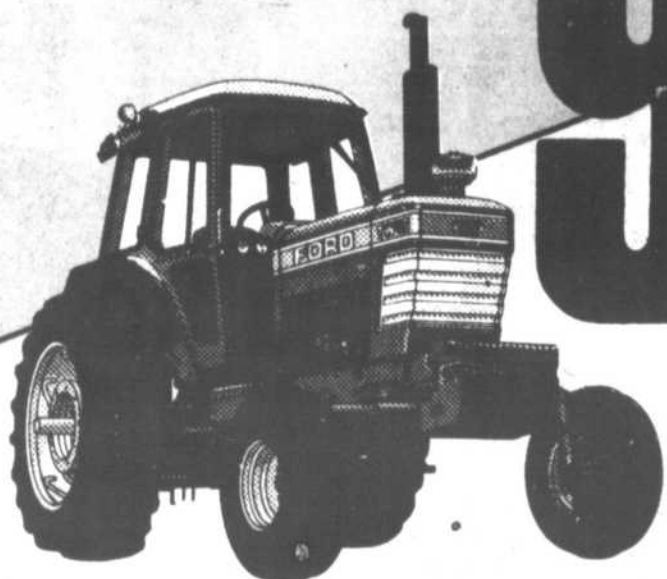
Quand il faut du bore, il est préférable de le répandre à la volée et de

l'incorporer dans le sol avant tout ensemencement. On ne doit jamais l'appliquer en même temps qu'on sème la luzerne, insiste M. Sagriff. En effet, cet élément peut être toxique pour le jeune semis.

"Pour réussir une bonne luzernière, il faut des champs bien égouttés, une analyse complète du sol et un programme efficace de fertilisation", conclut M. Sagriff. "C'est ainsi qu'on lui assure un fondement solide pour profiter pleinement du potentiel de rendement".



UN TAUX DE FINANCEMENT  
ANNUEL INCROYABLE,  
JUSQU'À 60 MOIS!



# 9 3/4 %

Informez-vous  
dès aujourd'hui  
pour plus de détails

Du 1er mars  
au 30 juin '84



**C. LAFOND & FILS INC.**  
ST-CÉLESTIN 229-3664

### MODÈLES 2610, 2810, 2910

#### RABAIS DE 1,000\$

ou pré-saison 1er sept. '84 à 9.75%  
ou pré-saison 2 janvier '85 à 9.75%  
ou 300\$ et financement 9.75% (max. 60 mois)

### MODÈLES 3610, 3910, 4110, 4610

#### RABAIS DE 1,500\$

ou pré-saison 1er septembre '84 à 9.75%  
ou pré-saison 2 janvier '85 à 9.75%  
ou 500\$ et financement 9.75% (max. 60 mois)

### MODÈLES 5610, 6610, 7610

#### RABAIS DE 2,750\$

ou pré-saison 1er septembre '84 à 9.75%  
ou pré-saison 2 janvier '85 à 9.75%  
ou 1,500\$ et financement 9.75% (max. 60 mois)

### MODÈLES 6710, 7710

#### RABAIS DE 3,000\$

ou pré-saison 1er septembre '84 à 9.75%  
ou pré-saison 2 janvier '85 à 9.75%  
ou 1,750\$ et financement 9.75% (max. 60 mois)

### MODÈLES TW15-25-35

#### RABAIS DE 2,500\$

ou pré-saison 1er septembre '84 à 9.75%  
ou pré-saison 2 janvier '85 à 9.75%  
ou financement 9.75% (max. 60 mois)

### MODÈLES USAGÉS

Pré-saison 1er septembre '84  
ou financement 9.75% - 36 mois

# VENTE

## 16<sup>E</sup> ANNIVERSAIRE

Thunderbird

**1984 T-BIRD**

A COMPTER DE

**10 915\$**



ESCORT



**1984 ESCORT FS**

2 portes

PRIX A  
COMPTER DE

**6 449\$**

**1984 MUSTANG**

Jusqu'à **840\$**

d'options, sans frais.



1984 TEMPO L

**1984 BRONCO II**

PRIX A  
COMPTER DE **11 868\$**



2 ou 4 portes  
A

COMPTER DE **7 599\$**



**1984 RANGERS  
PICK-UP**

PRIX A  
COMPTER DE

**6 948\$**

LTD



**1984 LTD**

4 portes

PRIX A  
COMPTER DE

**9 635\$**

Ces prix comprennent les équipements de série. Le transport et la préparation et taxe de vente en sus. Ces prix sont en vigueur jusqu'au 30 avril 1984.

Heures d'ouverture: du lundi au vendredi de 8h00 à 21h30. Samedi de 8h00 à 16h00.



GERARD  
**GRENIER**  
AUTO INC NICOLET

Nous sommes toujours et nous attendons demeurer  
le PETIT HOMME AUX PETITS PRIX

**LA MAISON DU SERVICE**

Vous achetez dans l'établissement le plus moderne et le mieux équipé.

**TÉL.: 293-2091**

# LES PASSE-PARTOUT DE HONDA LA SOLUTION!

**ATC**



**DE HONDA**



ATC 200X



ATC 200ES

**LE BOLIDE ROUGE**  
DIFFÉRENTIEL - RECOLONS ÉLECTRIQUE



ATC 200M

**VIVE, VIVE**  
**HONDA**

**DOYON**

**MOTOS &  
SPORT inc.**

3300 boul. Bécancour Gentilly, 298-2650

1410 Marie-Victorin Deschailons, 292-2487

# Modifications à sept régimes d'assurance-récolte individuelle

Le ministre de l'Agriculture, des Pêcheries et de l'Alimentation du Québec, monsieur Jean Garon, vient d'annoncer d'importantes modifications à sept régimes d'assurance-récolte individuelle, modifications qui s'appliqueront à compter de l'année 1983 et qui auront pour effet immédiat d'apporter une aide supplémentaire à certains producteurs parmi les plus touchés par les mauvaises conditions climatiques en 1983.

Les régimes touchés sont ceux offerts aux producteurs de cultures commerciales, de légumineuses, de maïs-grain, de fraises et framboises, de betteraves sucrières, de tabac jaune et de légumes.

Selon le ministre, les modifications apportées sont les plus importantes à survenir depuis 1980. Elles visent toutes à améliorer la protection offerte et à rendre les régimes à la fois plus souples et plus faciles à administrer.

Elles peuvent être regroupées en trois grandes catégories:

- les modifications ayant pour effet d'élargir la protection offerte en

ajoutant des risques jusque là non couverts ou en prolongeant les délais pour s'assurer ou signaler des dommages. C'est le cas, à titre d'exemple, du régime pour le maïs-grain dont la date ultime de récolte est portée du 31 octobre au 10 novembre et du régime des légumineuses auquel on a ajouté la protection contre les insectes incontrôlables.

- les modifications ayant pour effet d'assouplir les régimes individuels afin de rendre plus facile l'évaluation des rendements moyens et des pertes subies. Ces changements permettront aux producteurs d'obtenir un niveau de protection correspondant mieux à leur véritable capacité de production.

Ainsi, dans le cas des producteurs de céréales commerciales, l'évaluation du rendement moyen de chaque producteur, à partir des seules performances des cinq dernières années, sera remplacée par une méthode utilisant les statistiques disponibles, la visite des lieux, l'analyse du sol, l'examen des livres du producteur et toute autre source de renseignements jugée pertinente. Cette approche avantagera entre autres les jeunes producteurs qui n'ont pas complété cinq années de production et dont les rendements accrus ne pouvaient pas être pris en considération par la Régie même s'ils pouvaient être prouvés.

- une augmentation générale des taux d'indemnisation, lorsque des travaux urgents sont nécessaires pour sauver une récolte ou lorsqu'il y a abandon de la production, en raison de l'importance des dommages.

A titre d'exemple, mentionnons que la reprise des semis dans le maïs-grain sera indemnisée à raison de 80\$ l'hectare plutôt qu'à 43\$ comme antérieurement.

En plus d'augmenter les

montants, les modifications adoptées changent la structure de ces paiements afin de les rendre plus conformes à la réalité. Ainsi, dans le cas de la betterave sucrière, alors que l'indemnité pour les travaux urgents n'était que de 37\$ par hectare en incluant tous les travaux nécessaires, elle est maintenant répartie en quatre catégories (labour, disquage, hersage et semis) et peut atteindre 154\$ par hectare.

Selon le ministre, les modifications annoncées permettront à un système d'assurance-récolte déjà considéré comme le meilleur au Canada avec pas moins de 58 productions différentes assurées de coller d'encore plus près à la réalité.

## LISE ET JEAN-MARIE PLOURDE REÇOIVENT UN MERITAS NUTRIBEC



M. Raymond Guoin (à droite) de la Meunerie Dorais et Dionne, remet à Lise et Jean-Marie Plourde de la Ferme "Plourdoise" le Meritas Nutribec pour souligner l'excellence de leur troupeau Hólstein.



**DORAIS & DIONNE LTÉE**  
868 Fleury, St-Léonard d'Aston  
Tél.: (819) 399-2180  
Denis Boudreau et Raymond Guoin, rep.



**BANQUE ROYALE**

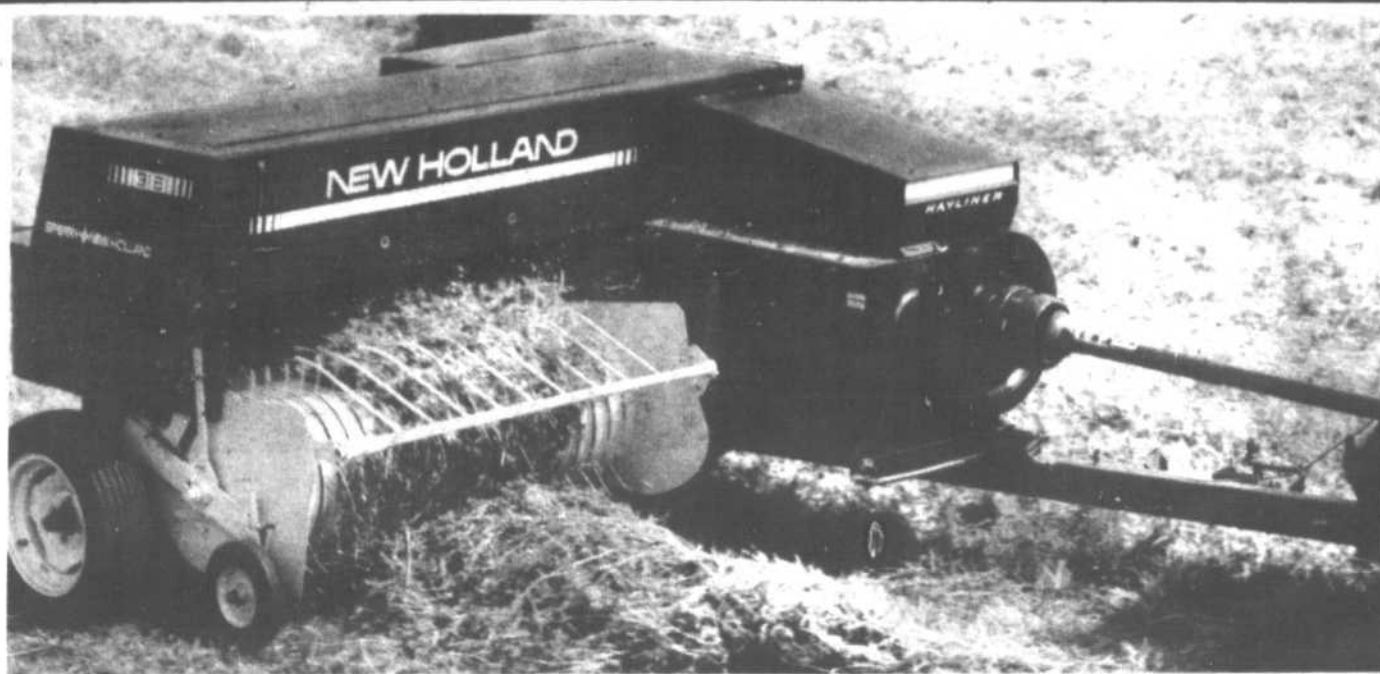
79, Place 21 Mars  
Nicolet, 293-6955

Robert Larivière, directeur

## ACHETEZ OU ÉCHANGEZ DÈS MAINTENANT

Vos équipements à foin et de fourrage New Holland et profitez de nos spéciaux et plan de financement sans intérêt

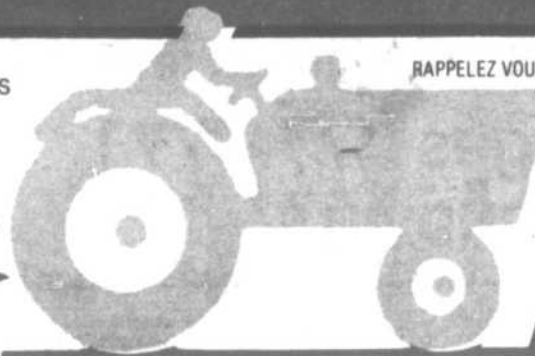
**MACHINES À FOIN ET À FOURRAGE sans intérêt jusqu'au 1er septembre 1984**  
**ÉPANDÉUR À FUMIER ET MOULANGE sans intérêt jusqu'au 1er octobre 1984**



## EN SPÉCIAL USAGÉ

- 1 Tracteur Oliver 550
- 3 Haybine faucheuses-conditionneuses New Holland modèle 479 et 469
- 1 Fourragère international modèle 555 avec nez à maïs 1 rang et ramasseur d'andain
- 1 Nez à maïs New Holland modèle 770H2, 2 rangs très peu usagé
- 2 Souffleurs d'ensilage New Holland modèle 27 et 28, excellente condition
- 1 Charrue 3 versoirs, grand dégagement et ajustable de 12 à 18 pouces, déclencheur et réenclencheur sans arrêt, très bonne condition.
- 5 Plate-forme à foin avec ridelle Valac pour lance-balles 20 et 24 neuf ou spécial
- 4 Wagons Wagon Valac 10 T en spécial

VENDEUR DE TRACTEURS



RAPPELÉZ VOUS QUE NOUS NE SOMMES PAS PLUS LOIN QUE VOTRE TÉLÉPHONE

**BERTRAND BENOIT INC**

**STE-BRIGITTE DES SAULTS, CTÉ NICOLET,**  
(819) 336-4922



Bertrand Benoit



LEO-PAUL  
THERRIEN



présente aux contracteurs, fermiers,  
industriels et garagistes

## UNE GAMME COMPLETE DE SERVICES ET DE PRODUITS PETROLIERS

### ESSENCES ET DIESEL

Nous vous offrons un service de  
livraison automatique **EQUILIBRE**  
selon vos besoins et des produits de

**HAUTE QUALITE** provenant de

ULTRAMAR - PETRO CANADA - SHELL CANADA

### HUILES ET GRAISSES

Vous voulez des lubrifiants de **QUALITE**  
pour vos équipements, nous avons en  
inventaire et en très grande quantité,  
tous les lubrifiants **SPECIFIQUES**  
à votre équipement

Nous avons aussi les lubrifiants en vrac

N'oubliez pas de demander  
vos coupons rabais

NOTRE EQUIPE D'EXPERTS  
EST A VOTRE DISPOSITION



## L.P. Therrien Inc.

20 ans d'excellence

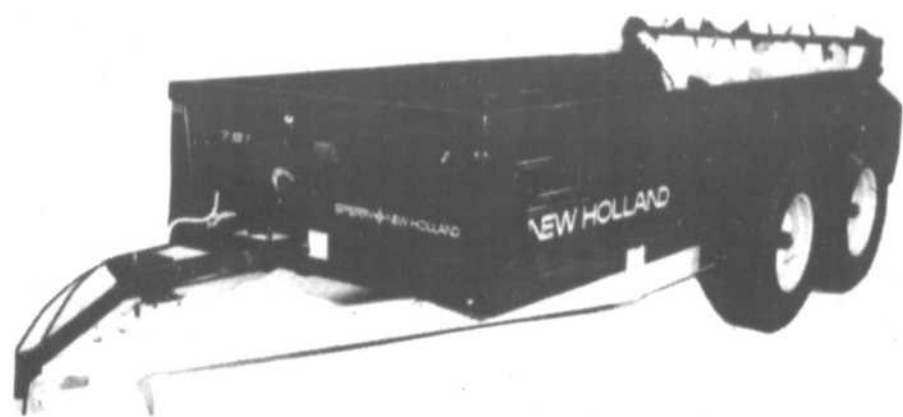
● service ● qualité ● fiabilité ● intégrité

490 St-Georges 477-7771

DRUMMONDVILLE

# NEW HOLLAND

Pour de la qualité



## C.H.

Maintenant

votre dépositaire

## NEW HOLLAND

Le centre de machineries  
agricoles qui prend  
nos intérêts à coeur



**NEW HOLLAND**  
SPERRY NEW HOLLAND

LA VRAIE FORCE DES AGRICULTEURS

# MACHINERIE C.H. INC.

ROUTE 122, ST-GUILLAUME, (819) 396-2185 396-2245

# 2 666 095\$ en paiement total de stabilisation aux producteurs de maïs-grain de la région

Les producteurs de maïs-grain de la région de Nicolet, Bois-Francs et Drummondville, adhérant au régime québécois d'assurance-stabi-

lisation des revenus ont reçu leur dernier versement de compensation de 841 343\$ pour l'année de production 1982-83.

Seion les informations obtenues du bureau régional de la Régie des assurances agricoles à Nicolet, cette mesure touche les 162 produc-

teurs de maïs-grain de la région qui ont adhéré à ce régime.

Ce dernier montant représente des paiements

de 70,05\$ l'hectare et s'ajoute aux avances de 118,84\$ l'hectare déjà versées en janvier et avril 1983. Au total, c'est donc 188,89\$ l'hectare que les producteurs de notre région auront reçu de leur régime d'assurance-stabilisation pour l'année 1982-83. Globalement, les 162 producteurs de notre région ont donc bénéficié de paiements totalisant 2 666 095\$ pour l'année de production 1982-83.

tionnelle en 1982, ont augmenté le niveau de l'offre, alors que la situation économique, particulièrement difficile à ce moment, a affecté sensiblement le niveau de la demande, entraînant ainsi une baisse générale des prix.

duction totale du Québec, nous situant au troisième rang avec 11 977 hectares assurés en culture. C'est donc un apport appréciable de notre région au développement de cette production. De plus, cette culture permet une diversification de notre production agricole, contribue à l'objectif d'autoapprovisionnement céréalier au Québec et consolide notre économie régionale.

## LES COMTES TOUCHES

Dans notre région, les superficies compensées en maïs-grain représentent 11 997 hectares et se retrouvent dans les comtés de Nicolet avec 11 040 hectares, Drummond 717 et Arthabaska 240 hectares.

Le dernier paiement versé par la Régie se traduit par des compensations de 774 236\$ dans le comté de Nicolet, 50 297 dans Drummond et de 16 810 dans celui d'Arthabaska. La production régionale de maïs-grain représente environ 11% de la pro-

Consciente de l'importance de son action dans le soutien et le développement de notre agriculture, la Régie des assurances agricoles encourage les producteurs à continuer de se prévaloir de la protection offerte par les multiples programmes d'assurances agricoles.



## SITUATION DIFFICILE

Cette intervention de la Régie s'est avérée nécessaire afin de combler les pertes encourues par les producteurs suite à la chute dramatique du prix du maïs-grain sur les marchés boursiers entre octobre 1982 et juillet 1983. Cette situation est attribuable à deux facteurs bien identifiés. D'abord, une accumulation des stocks de grain, combinée à une récolte excep-

## WFE Field Boss 4-270

... PUISSANCE FIABLE ET ÉLÉGANCE



Les Équipements Réal Leblanc de St-Célestin vous présentent le tout nouveau et le plus gros "FIELD BOSS" jamais produit par White!

## OFFRE DE SERVICE

M. Claude Cormier, 1320 Rang St-Joseph à St-Célestin vient de se porter acquéreur de ce tout nouveau White 4-270... Pour tous ceux qui auraient des travaux de HERSAGE (CULTIVATEUR 26") et NIVELAGE (NIVELEUSE 21") à effectuer, vous pouvez communiquer avec M. Cormier au tél.:

(819) 229-3269

LES ÉQUIPEMENTS RÉAL LEBLANC INC.

FABRICATION DE BÂTIMENTS — DISTRIBUTION WHITE

Normand Roux et André Forest, rep.

230, Marquis, St-Célestin 229-3587 229-3587



• SERVICE DE CALCIUM

• RÉPARATION DE PNEUS

• RECHAPAGE À FROID

### PNEUS ARRIÈRES POUR TRACTEUR

#### M.D.G.

	RÉGUL.	TUBES
14.9 X 24 6 plis	216,23\$	33,31\$
11.2 X 28 4 plis	142,34\$	22,00\$
12.4 X 28 4 plis	176,83\$	22,00\$
13.6 X 28 4 plis	201,13\$	35,64\$
14.9 X 28 6 plis	239,94\$	35,56\$
16.9 X 30 6 plis	254,27\$	39,10\$
18.4 X 30 6 plis	291,05\$	39,10\$
18.4 X 34 6 plis	302,93\$	39,88\$
18.4 X 38 6 plis	372,98\$	45,52\$
20.8 X 38 8 plis	560,20\$	89,47\$

Autres grandeurs disponibles

### HUILE

Huile à moteur diesel avec turbo	
30 w (24 x 1 l)	39,36 \$
30 w (205 l)	264,04 \$
Huile à moteur diesel sans turbo	
30 w (24 X 1 l)	43,26 \$
30 w (205 l)	293,73 \$
Huile hydraulique	
20 l	29,22 \$
205 l	233,13 \$
Huile hydraulique et engrenage	
20 l	35,40 \$
205 l	292,58 \$

### PNEUS ARRIÈRES RADIAUX

18.4 X 38 8 plis	780,44\$	58,46\$
20.8 X 38 8 plis	993,70\$	88,56\$

### Roues doubles pour tracteur complet avec espaceurs et tendeurs auto.

16.9 X 30 - 3 tend. 552,29\$
18.4 X 30 - 3 - 676,64\$
18.4 X 34 - 4 - 691,27\$
18.4 X 38 - 4 - 705,90\$

**HP CELESTIN INC.**  
**HUILE PNEUS MDG**

1260 ROUTE 155  
ST-CÉLESTIN

229-3615

## Les agriculteurs du Québec iront jusqu'au bout

L'Union des producteurs agricoles appuie sans réserve les démarches entreprises par les producteurs d'agneaux et moutons du Québec en vue de récupérer du gouvernement fédéral d'importantes sommes qui auraient dû leur être versées dans l'application, pour les deux dernières années, des programmes de stabilisation des prix.

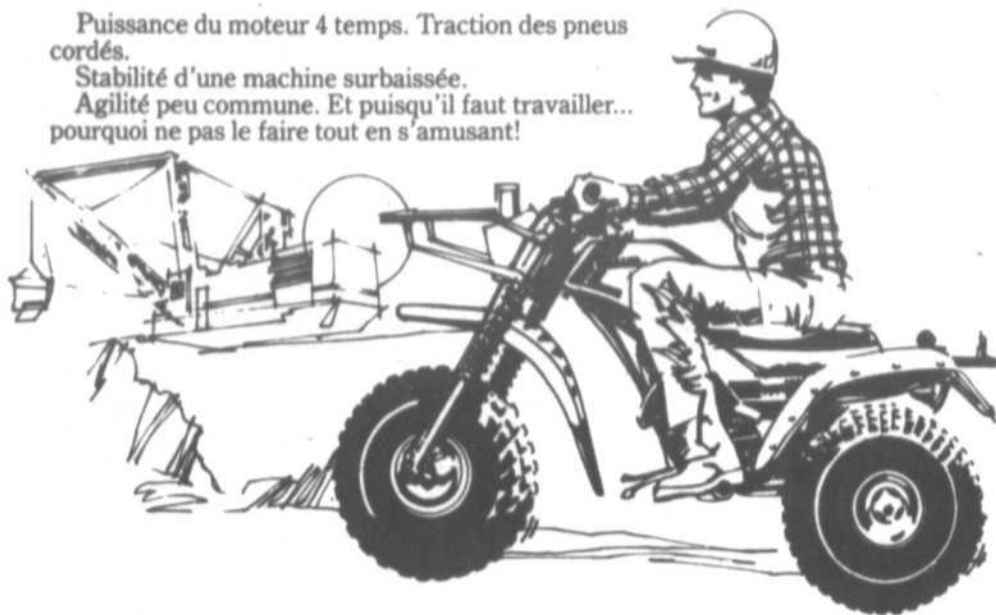
Il faut, en effet, savoir que ces producteurs se sont vus privés de toute aide fédérale suite à la décision prise de soustraire de ces paiements les sommes déjà versées par des régimes provinciaux. Cette décision touche durement les agriculteurs du Québec qui disposent de régimes provinciaux plus avantageux pour la plupart des productions.

Pendant des mois et des mois, la centrale agricole a multiplié, de concert avec la fédération représentant ce groupe de producteurs, les démarches visant à inciter le ministre Whelan à modifier sa politique sur le sujet. Le ministre a refusé toute concession.

Aussi, tout récemment, la Fédération et un groupe de producteurs décidaient de s'adresser aux tribunaux pour obtenir justice. L'Union des producteurs agricoles suit le dossier de très près en raison des conséquences possibles pour l'ensemble des agriculteurs du Québec. "Pour nous, pas question de reculer", déclare catégoriquement le président de l'Union des producteurs agricoles, M. Jacques Proulx. "Les enjeux sont trop grands ce qui arrive aux producteurs d'agneaux et moutons pourrait arriver à n'importe quel groupe de producteurs; les agriculteurs du Québec pourraient ainsi être injustement privés de dizaines de millions de dollars. Il est profondément injuste qu'on veuille nous pénaliser parce que nous sommes mieux organisés que dans le reste du pays. Il est complètement inadmissible que l'application d'un programme gouvernemental dépende de l'humeur d'un ministre. Nous sommes bien décidés et nous irons jusqu'au bout dans ce dossier", a conclu M. Proulx.

## Vous appelez ça travailler!

Puissance du moteur 4 temps. Traction des pneus cordés.  
Stabilité d'une machine surbaissée.  
Agilité peu commune. Et puisqu'il faut travailler... pourquoi ne pas le faire tout en s'amusant!



IL N'Y A QU'UN NOM POUR LES 3 ROUES

**TRI-MOTO**

**YAMAHA**

Comme il se doit.

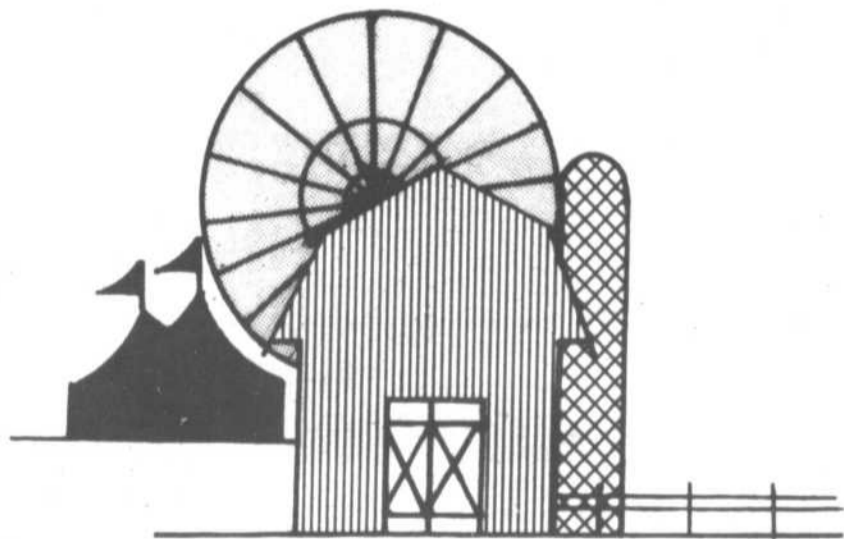
DISPONIBLE CHEZ

**GPR Performance**

34 Notre-Dame, Drummondville, Qué. J2C 2K3

**(819) 472-6521**

## L'exposition-agricole de la MRC du 1<sup>er</sup> au 3 juin



*L'agriculture,  
j'en mange!*

**Réservez vos kiosques  
à l'aréna de Bécancour  
Guy Blanchette, tél.: 294-6624**

# ON OFFRE AUX JEUNES DES PROGRAMMES DE FORMATION ET D'AIDE AUX TRANSFERTS DES FERMES

## Plus que jamais, on s'occupe de la relève agricole

### La situation actuelle

Reconnu pour être un milieu conservateur, le secteur de l'agriculture a connu une évolution importante au cours des derniers 30 ans. Des qualités supérieures de gestionnaire, des connaissances techniques plus poussées et un plus grand sens de l'organisation sont maintenant essentiels aux nouveaux agriculteurs.

Autrefois la ferme familiale avait comme premier objec-

tif de nourrir la famille; axées sur l'auto-suffisance, ces fermes d'hier sont devenues avec les années des entreprises commerciales axées sur la rentabilité. Une machinerie plus spécialisée, des techniques de culture plus sophistiquées et plus efficaces, la superficie beaucoup plus grande des fermes, leur coût élevé et la recherche du profit sont autant de facteurs qui ont grandement changé le défi que doivent relever les futurs agriculteurs d'aujourd'hui.

L'apprentissage sur le tas était anciennement la façon traditionnelle d'acquiescer les connaissances nécessaires pour le nouvel agriculteur. Le fils désireux de prendre la relève restait à la maison et les parents généralement se donnaient au fils, c'est-à-dire lui transmettaient la responsabilité de la ferme tout en continuant de vivre et de travailler avec lui. Aujourd'hui, l'apprentissage sur le tas formerait un ouvrier agricole au lieu d'un agriculteur. On définit l'agriculteur contemporain comme étant à la fois un homme d'affaires, un chef d'entreprise et un ouvrier agricole spécialisé.

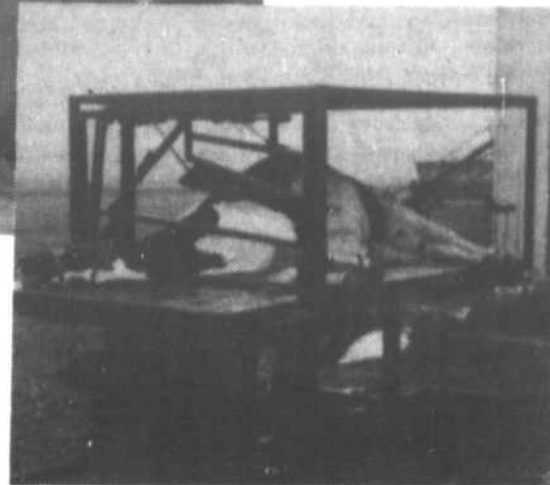
Bien qu'en quantité le nombre de jeunes faisant partie de la relève est très satisfaisant, les principaux problèmes se situent au niveau de leur préparation professionnelle et du manque de planification pour le

transfert de la ferme. Désireux de fournir aux futurs agriculteurs les moyens d'acquiescer une formation adéquate et de les aider à réaliser le meilleur éta-

de la ferme au fils est un sujet que l'on évite de discuter. Ce sont souvent des événements tel le décès du père qui précipitent la vente de la ferme. Anciennement le problème ne se posait pas, mais aujourd'hui avec la valeur des fermes et les nombreuses lois de l'impôt, il est d'autant plus important que ce transfert soit planifié judicieusement plusieurs années à l'avance. Pour préparer un transfert qui satisfasse les deux parties, le ministère



La majorité des jeunes agriculteurs s'établiront vers l'âge de 26 ans, après avoir été en situation de travail pendant approximativement 8 années. Une grâceuseté du ministère de l'Agriculture, des Pêcheries et de l'Alimentation du Québec.



Une table pouvant servir à la taille des sabots ou à la chirurgie, conçue par de futurs agriculteurs dans le cadre d'un projet d'acquisition d'expérience agricole. Une grâceuseté du Bureau local de renseignements agricoles de L'Assomption.

## SPERRY NEW HOLLAND ABAT LES BARRIÈRES DU FINANCEMENT DERNIÈRE SEMAINE

Prenez connaissance de ces fabuleux marchés sur l'équipement neuf de fenaison et à fourrage, chargeurs, épandeurs de fumier, broyeurs-mélangeurs et boyeurs cuves.

PRÉ-SAISON AU 1<sup>er</sup> SEPTEMBRE '84

OU RABAIS 4% SI PAYÉ COMPTANT

T.P.A. de 0% Financement 12 mois (paiements mensuels requis)

T.P.A. de 3% Financement 18 mois (paiements mensuels ou trimestriels requis)

T.P.A. de 6% Financement 24 mois (paiement mensuels-trimestriels ou semi-annuels requis)

OU FINANCEMENT GRATUIT

DATE LIMITE: 30 AVRIL 1984

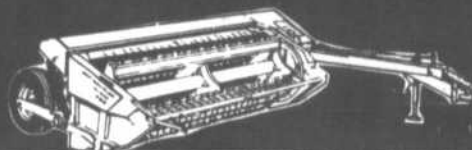
Fiabilité et économies éprouvées



Les faucheuses-conditionneuses modèle 488 de New Holland

Ces faucheuses-conditionneuses 8 pieds de haute performance ont des caractéristiques qui se trouvent habituellement seulement sur des modèles beaucoup plus dispendieux. Mais vous trouverez qu'elles possèdent la qualité Sperry New Holland à un prix économique.

Tête légère et caractéristiques de luxe



La faucheuse-conditionneuse modèle 489 de New Holland

Cette faucheuse de 9 pieds évite les dommages aux doigts et à la barre de coupe parce que la tête légère réagit plus rapidement aux contours du terrain. Ce sont des machines de luxe possédant des caractéristiques de surplus pour une longue durée et la commodité de l'opérateur, les rouleaux commandés par engrenages sont silencieux et sûrs. Ils réduisent l'entretien et éliminent l'ajustement périodique.

blissement possible, le ministère de l'Agriculture, des Pêcheries et de l'Alimentation ainsi que l'Union des Producteurs Agricoles contribuent par divers moyens, à donner aux futurs agriculteurs les outils nécessaires leur permettant de relever le défi posé par l'agriculture des années 80.

L'éducation des adultes a grandement contribué à augmenter le niveau d'éducation des jeunes agriculteurs en milieu de travail, un important travail de sensibilisation a porté fruit; une progression constante du niveau de réponses des jeunes illustre leur désir d'acquiescer une meilleure formation.

La formation de syndicats de gestion agricole, de syndicats de relève, la mise sur pied d'un programme d'enseignement professionnel, différents types de sessions et de cours intensifs sont autant de moyens offerts aux jeunes agriculteurs pour acquiescer une formation professionnelle complète et appropriée.

offre des sessions conçues spécialement à cette intention.

- Ces sessions ont pour but:
- de faciliter la communication entre les personnes d'une même famille touchées par le transfert;
  - d'aider les parents à planifier d'avance leur retraite;
  - de renseigner sur les questions financières, fiscales et juridiques du transfert;
  - de faire réaliser une économie substantielle en réduisant l'impôt au moment de la vente de la ferme;
  - d'inciter les parties à prendre ensemble des décisions dans l'exploitation de la ferme;
  - d'intégrer graduellement le futur exploitant à l'entreprise.\*\*

En discutant ouvertement du sujet et en planifiant ensemble le transfert, le père qui se retire et l'enfant qui prend la relève pourront réaliser une entente qui ne se fera pas au détriment de l'une des deux parties.

### Le transfert de la ferme

Le transfert de la ferme est sans aucun doute l'un des problèmes les plus délicats de l'agriculture contemporaine. Le transfert

Aujourd'hui plus que jamais, les futurs agriculteurs se doivent d'avoir une bonne formation académique et professionnelle. Les nombreuses connaissances que demande l'agriculture, les contraintes climatiques, les nouvelles techniques, la rentabilité et la planification du transfert de la ferme sont autant de facteurs qui devraient motiver le futur agriculteur à acquiescer une formation appropriée pour maximiser ses chances de réussite.



**C. LAFOND & FILS**  
ST-CÉLESTIN 229-3664

## L'assurance-récolte verse 263 568\$ en indemnités aux producteurs de pommes de terre assurés pour la récolte 1983

Les producteurs de pommes de terre de la région de Nicolet ont bénéficié de paiements d'indemnités totalisant 263 568\$. Selon les informations obtenues du bureau régional de la Régie des assurances agricoles à Nicolet, cette indemnité touche 9 producteurs de la région qui se sont prévalus en 1983 de la protection offerte par le programme d'assurance-récolte.

soins des autres cultures. Les indemnités versées par la Régie se traduisent par des montants de 82 861\$ dans Drummond, 157 690\$ dans Nicolet et 13 462\$ dans Yamaska.

### Un été trop sec

Toujours selon les informations obtenues du bureau régional de Nicolet, les pertes subies par les producteurs en 1983, sont surtout dues à la sécheresse qui a sévi pendant les mois de juillet et août. En effet, le plant de pomme de terre est un grand consommateur d'eau, 575 grammes d'eau par gramme de matière sèche produite. Son besoin en eau se situe

surtout au moment de la floraison soit pendant les quinze (15) jours qui la précèdent et les quinze (15) jours qui la suivent, à cette étape le plant consomme environ la moitié de son besoin en eau. La saison de végétation au Québec situe cette période critique entre le 15 juillet et le 15 août. En 1983, pendant cette période, les précipitations furent basses, le plant n'a pas reçu la quantité d'eau nécessaire au bon développement des tubercules ce qui a causé dans plusieurs cas une baisse de rendement et des pertes de revenus pour les producteurs.

### Les comtés touchés

Dans notre région, la production de pommes de terre aide à la diversification de notre agriculture en maximisant l'utilisation des sols plus légers qui correspondent moins bien aux be-



**L'ÉNERGIE**  
David Foster

## L'irradiation des aliments

(NC) — Maintenir un niveau alimentaire suffisant pour leur population croissante est la lutte constante des pays en voie de développement. Les causes de pénuries alimentaires sont nombreuses; sécheresse, maladies naturelles, mais le stockage et la préservation des aliments sont aussi des problèmes importants. On estime que, à l'échelle mondiale, 25% de tous les produits alimentaires récoltés sont perdus par suite de leur détérioration avant même d'arriver au marché. Cette détérioration est due à des raisons variées: pourriture, moisissure, infestation par les insectes et stockage prolongé. Au Canada, nous sommes habitués à ne voir dans les rayons des supermarchés que des aliments de la plus haute qualité. Nos normes rigoureuses de qualité nous protègent contre les différents fléaux naturels que les pays du Tiers-Monde doivent constamment combattre.

Le Tiers-Monde a besoin de notre aide tant en produits alimentaires qu'en technologie pour améliorer leur production et productivité alimentaires. Or, une technologie introduite récemment pourrait contribuer à réduire les pertes de denrées alimentaires.

L'irradiation des aliments est une technologie importante dans la lutte contre les pertes dues à la détérioration. Bien qu'elle ne soit pas nouvelle, elle est maintenant acceptée par les gouvernements du monde entier et se trouve sur le point d'une utilisation commerciale à grande échelle. Dérivé de l'industrie nucléaire, ce procédé emploie les rayonnements pour conserver la qualité des aliments et exterminer champignons, bactéries et insectes qui peuvent les détruire après leur récolte.

La technologie est simple et extrêmement efficace. On expose la denrée alimentaire à un rayonnement comme celui que vous et moi recevons lors d'un diagnostic médical aux rayons X. Toutefois le niveau d'irradiation est beaucoup plus élevé et est capable de tuer les insectes et même de stériliser les aliments préparés. Ce procédé sert depuis longtemps à stériliser les fournitures médicales et de nombreuses agences internationales l'ont approuvé comme technique de préservation des aliments.

Mais il faut insister sur le fait que les aliments irradiés ne sont jamais en contact avec la matière radioactive et qu'ils ne de-

viennent pas radioactifs, eux-mêmes.

De plus en plus des denrées alimentaires irradiées seront introduites sur le marché canadien. Connaissant l'inquiétude du public envers tout ce qui regarde les rayonnements, on craint qu'il ne soit peu disposé à acheter ces produits. Un tel manque d'acceptation par le public canadien rendrait encore plus difficile la tâche de fournir cette technologie aux pays en voie de développement qui en ont terriblement besoin.

Les experts de l'industrie s'efforcent d'expliquer les bienfaits de l'irradiation des denrées alimentaires au public canadien et de surmonter tous les doutes sur la pureté et la qualité des aliments ainsi traités. Des étiquettes spéciales identifieront les aliments soumis à l'irradiation. Le procédé est sûr, efficace et bon marché.

Un quart de toutes les denrées alimentaires n'atteignent jamais le marché dans les pays du Tiers-Monde et l'irradiation des aliments pourrait avoir un impact profond et favorable sur la situation des approvisionnements alimentaires.

Hommage à la classe agricole!



**SOCIÉTÉ MUTUELLE  
D'ASSURANCE  
CONTRE L'INCENDIE  
DU COMTÉ D'YAMASKA**

26 DE L'ÉGLISE, BAIE-DU-FEBVRE  
CTÉ YAMASKA  
(514) 783-6959

## ASSURANCE

- AGRICOLE
- AUTOMOBILE
- RÉSIDENTIEL
- COMMERCIAL

**YVON BÉGIN**

DIRECTEUR GÉNÉRAL • (514) 783-6959

**JÉRÔME CAMIRÉ**  
REPRÉSENTANT

Baie-du-Febvre • (514) 783-6289

**RODOLPHE MONDOU**  
REPRÉSENTANT

St-François • (514) 568-3506

## Un seul contracteur vous offre tous ces services!



TAUPE



LABOUR PROFOND



NIVELLEMENT AU LASER

Pour plus de renseignements, consultez:



PELLE HYDRAULIQUE



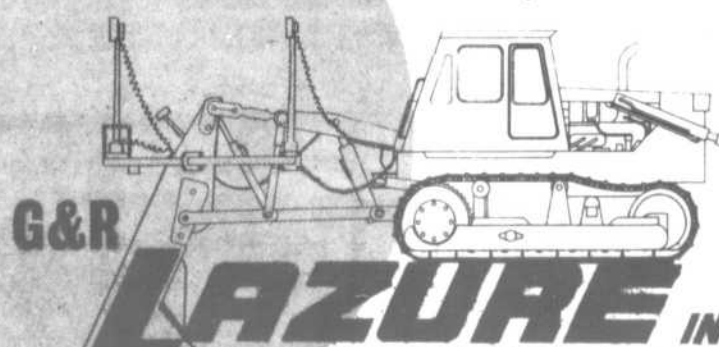
PEIGNE POUR DÉBOISEMENT



RENCONTRE DE CLIENTS

- Préparation de plans
- Travaux mécanisés
- Aménagement foncier
- Inspection
- Estimé gratuit
- Drain Soleno

**LE GÉANT DU DRAINAGE AU QUÉBEC  
TUYAUX D'ACIER POUR PONTS DE FERME, TOUTES DIMENSIONS**



**145, rue Noël, St-Célestin, tél. 229-3669**  
André Piché, représentant



La Fédération de  
l'U.P.A. de Nicolet



Ensemble,  
Maître de notre  
développement

André Raïche, président  
Jean-Marc Lavigne,  
directeur régional

## Nouvelles variétés de cultures



**BULLETIN  
AGRICOLE**  
Eugène Whelan

(NC) — La semaine dernière, je vous ai parlé de l'importance des semences certifiées. En agriculture, les semences constituent la matière première et il faut qu'elles soient de bonne qualité, afin d'obtenir une bonne récolte.

Il y a de bonnes chances pour que les cultures que vous voyez lorsque vous vous promenez à la campagne proviennent de variétés mises au point par des chercheurs du gouvernement fédéral.

Un des principaux rôles d'Agriculture Canada est en effet d'offrir aux agriculteurs des variétés nouvelles et améliorées.

Ce processus est toutefois très long. Il faut en effet poursuivre des travaux de sélection et de multiplication pendant 10 à 15 ans, avant de pouvoir offrir aux agriculteurs une nouvelle variété.

Le blé Columbus, par exemple, a été homologué il y a trois ans. Cette année, pour la première fois, on devrait avoir suffisamment de semences pour que tous les agriculteurs qui en désirent puissent s'en procurer.

Chaque année, la Direction générale de la recherche de mon ministère homologue environ 20 nouvelles variétés. Chacune d'entre elles contribue à accroître la productivité des agriculteurs.

Pour la première fois, cette année, les agriculteurs de l'Est du pays peuvent acheter la variété d'avoine Donald. Cette variété à gros grain possède un rendement élevé, résiste bien au charbon (qui constitue un problème sérieux dans l'Est du

Canada) et a de gros épis. Par ailleurs, la variété Dumont est maintenant offerte aux agriculteurs de l'Est des Prairies. Cette variété est résistante à la rouille de la tige et des feuilles, au charbon et à l'helminthosporiose de Victoria.

En outre, les agriculteurs ont maintenant à leur disposition deux nouvelles variétés d'orge à six rangs, toutes deux présentant une meilleure résistance à la verse; il s'agit de la variété Leduc, destinée aux agriculteurs de l'Alberta et de la variété Léger, adaptée aux conditions de culture de l'Est du Canada.

Parmi les autres variétés nouvelles à souligner, mentionnons le lin Norlin, le blé Katepwa, l'élyme de Russie Swift, le canola Westar, la luzerne Rangelander et la pêche Harson.

Ces variétés et toutes les nombreuses autres sur lesquelles travaillent actuellement les sélectionneurs d'Agriculture Canada permettront au secteur agricole canadien de devenir plus efficace et plus productif. Ce sont là de bonnes nouvelles, non seulement pour les agriculteurs, mais aussi pour l'ensemble de la population du pays.

Eugène Whelan est le ministre de l'Agriculture du Canada.

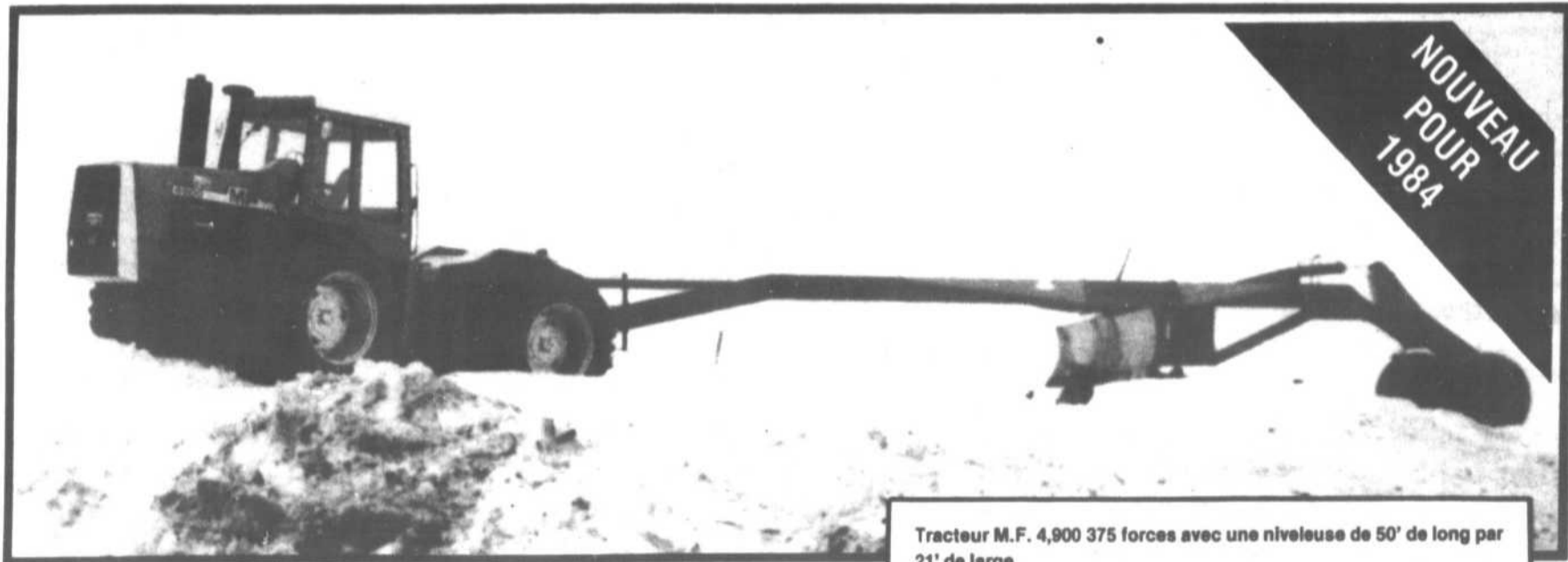


Canada) et a de gros épis. Par ailleurs, la variété Dumont est maintenant offerte aux agriculteurs de l'Est des Prairies. Cette variété est résistante à la rouille de la tige et des feuilles, au charbon et à l'helminthosporiose de Victoria.

# Agriculteurs

Nivellement de terre et aération du sol  
pour un meilleur rendement de vos semences

N'oubliez pas que l'aération du sol par le sous-solage est très importante  
(voir article dans le producteur agricole de mars 1984)



NOUVEAU  
POUR  
1984

Tracteur M.F. 4,900 375 forces avec une niveleuse de 50' de long par 21' de large.

### SERVICES OFFERTS (514) 564-5432

- NIVELLEMENT DE TERRE
- AÉRATION DE SOL
- RÉCOLTE DE GRAIN ET MAIS
- LABOUR
- ENSILAGE

### ÉQUIPEMENT

- Tracteur M.F. 4900 375 forces
- Tracteur M.F. 2805 220 forces
- Tracteur M.F. 1135 120 forces
- 1 moissonneuse M.F. 860
- 2 moissonneuses M.F. 760
- et plusieurs équipements M.F.

**JEAN-CLAUDE JUTRAS**  
**LA VISITATION**  
**(514) 564-5432**

# Le monde agricole a bien accueilli Sécuri-Terre

Moins de 6 mois après son lancement par l'UPA et la Coopérative Fédérée de Québec, Sécuri-Terre a dépassé l'objectif prévu quant au nombre d'adhérents. Le monde agricole a vraiment réservé un bon accueil à ce régime d'assurance qui offre une protection complète non seulement sur la vie, mais en cas de maladie ou d'accident. Il a été officiellement lancé en septembre dernier en présence de MM. Jacques Proulx et Paul-Emile St-Pierre, présidents de l'UPA et de la Coopérative Fédérée de Québec, deux des plus importants groupements agricoles de la province.

Près de 1 800 producteurs agricoles de toutes les régions du Québec ont déjà souscrit à Sécuri-Terre depuis le lancement au début de l'automne 1983. Au 31 mars 1984, plus de 2 150 certificats avaient été émis.

**Un produit conçu pour les producteurs agricoles du Québec**

Sécuri-Terre est un régime d'assurance unique en son genre qui a été mis au point par l'Union des producteurs agricoles et la Coopérative Fédérée de Québec en collaboration avec les Coopérants, une société mutuelle d'assurance-vie qui est représentée dans toutes les régions du Québec; il est offert exclusivement aux membres de l'UPA et aux sociétaires d'une coopérative agricole ou de la Coopérative Fédérée. A noter que les enfants exploitants, les associés et les actionnaires de l'exploitation agricole sont également admissibles.

Le succès de Sécuri-Terre auprès des agriculteurs tient au fait que ce service comporte les avantages d'une assurance collective tout en permettant à chaque adhérent d'adapter son régime à ses besoins particuliers. En somme, chaque adhérent est libre de choisir le type de protection qui lui convient et qui correspond le mieux à ses obligations et à ses moyens.

En assurance-vie par exemple, il a le choix entre une protection de 10 000\$, 25 000\$, 50 000\$

ou 100 000\$ et s'il est non-fumeur, il peut profiter de tarifs spéciaux. Le conjoint, dont la contribution à l'entreprise agricole est enfin reconnue en assurance, peut obtenir une protection d'assurance-vie identique à celle du travailleur agricole.

Mais Sécuri-Terre n'est pas qu'une protection sur la vie, c'est aussi une assurance-revenu et une assurance-maladie que le producteur peut choisir selon ses besoins. Il se met à l'abri et protège sa famille et son exploitation contre les dangers qui peuvent survenir au moment où il s'y attend le moins. Combien de familles ont connu le drame qui survient après un accident de travail qui immobilise un producteur agricole dans la

force de l'âge? A 35 ou 40 ans, ça peut être une véritable catastrophe lorsqu'on n'a pas d'assurance et que les économies sont minces. Il faut piger dans le "vieux-gagné" quand il y en a, ce qui n'est pas toujours le cas.

Le producteur agricole qui se soucie de sa sécurité et de sa qualité de vie peut maintenant trouver dans Sécuri-Terre une réponse à ses besoins. Pour lui, souscrire à ce régime, c'est investir dans son avenir et dans celui des siens.

Pour en connaître davantage, il suffit de s'informer à un bureau de l'UPA, à un comptoir d'une coopérative affiliée à la Coopérative Fédérée ou à l'un des 21 bureaux des Coopérants situés à travers le Qué-

bec. Un représentant spécialement formé prendra contact et expliquera tous avantages du produit.

De plus, avec Sécuri-Terre, on peut compter sur un service efficace et facile d'accès, ce qui est important quand vient le temps d'apporter un changement à son programme d'assurance ou de faire une réclamation. Enfin, l'UPA et la Coopérative Fédérée ne se contentent pas d'offrir le service à leurs membres; elles participent également au suivi des demandes de prestations et à la gestion des fonds et elles veillent à ce que les producteurs profitent de règlements rapides et de recours efficaces.

## Agriculteur progressif

- Vous êtes intéressé par un système de comptabilité informatique propre à vos besoins et facile d'opération?
- Si oui, vous trouverez tout cela chez **AGRI-GESTION MAURICIE ENR.**
- Nous offrons un système informatique:
  - simple,
  - personnel et facile à modifier;
  - rapports financiers à la fréquence que vous désirez;
  - traitement des données ici à Trois-Rivières;
  - conseillers sur place;
  - jamais d'entrées retournées invalidées;
  - OUTIL INDISPENSABLE pour une prise de décision ÉCLAIRÉE.

### En complément

#### Service de consultation en:

- Fiscalité et planification de succession.
- Financement.
- Analyse de rentabilité et coût de production.
- Achat et vente d'entreprise agricole.

## AGRI-GESTION MAURICIE enr.

Division agricole de Clavet, Proulx et ass. inc.  
administrateurs agréés conseil

6115, chemin  
Ste-Marguerite

Trois-Rivières-Ouest

Tél.: 373-7746

Grand-Mère

901 - 5e Avenue

Tél.: 538-0667

Agriculteurs,  
Équipement Malboeuf Inc.  
de Louiseville vous offre

LA NOUVELLE SÉRIE 94

DE

**Case**

Dépositaire  
**KUBOTA**

AVANT D'ACHETER  
VOTRE NOUVEAU  
TRACTEUR  
VENEZ NOUS VOIR,  
NOS PRIX SONT  
LES MEILLEURS  
VASTE CHOIX DE  
TRACTEURS USAGÉS

**ÉQUIPEMENTS**  
**Malboeuf**

771 BOUL. EST LOUISEVILLE 228-4592

TROIS-RIVIÈRES 296-3366

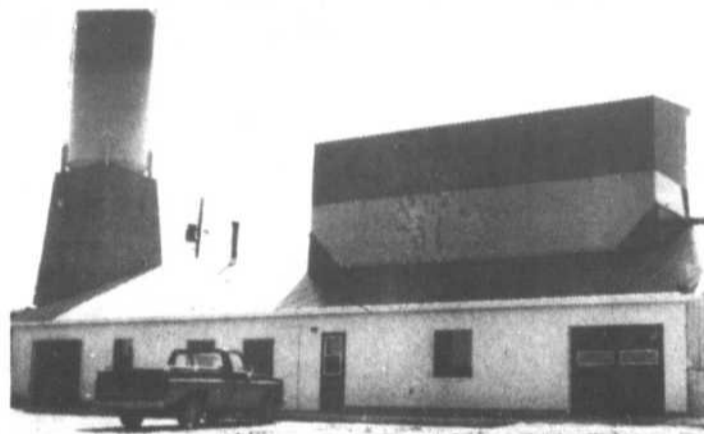
LE SOIR 228-4592

Claude Rheault **INC.**

Aurel Fournier, rep.

Nos 30 ans d'expérience sont la garantie de notre service

## BÉTON BÉCANCOUR



### USINE À STE-GERTRUDE

BÉTON PRÉPARÉ (sable lavé)

Livraison rayon de 40 km

(Livraison samedi avant-midi sur commande passée le vendredi)

### HEURES D'OUVERTURE:

BUREAU: du lundi au vendredi de 7h30 à 17h00

LIVRAISON: du lundi au samedi sur commande



## BÉTON BÉCANCOUR

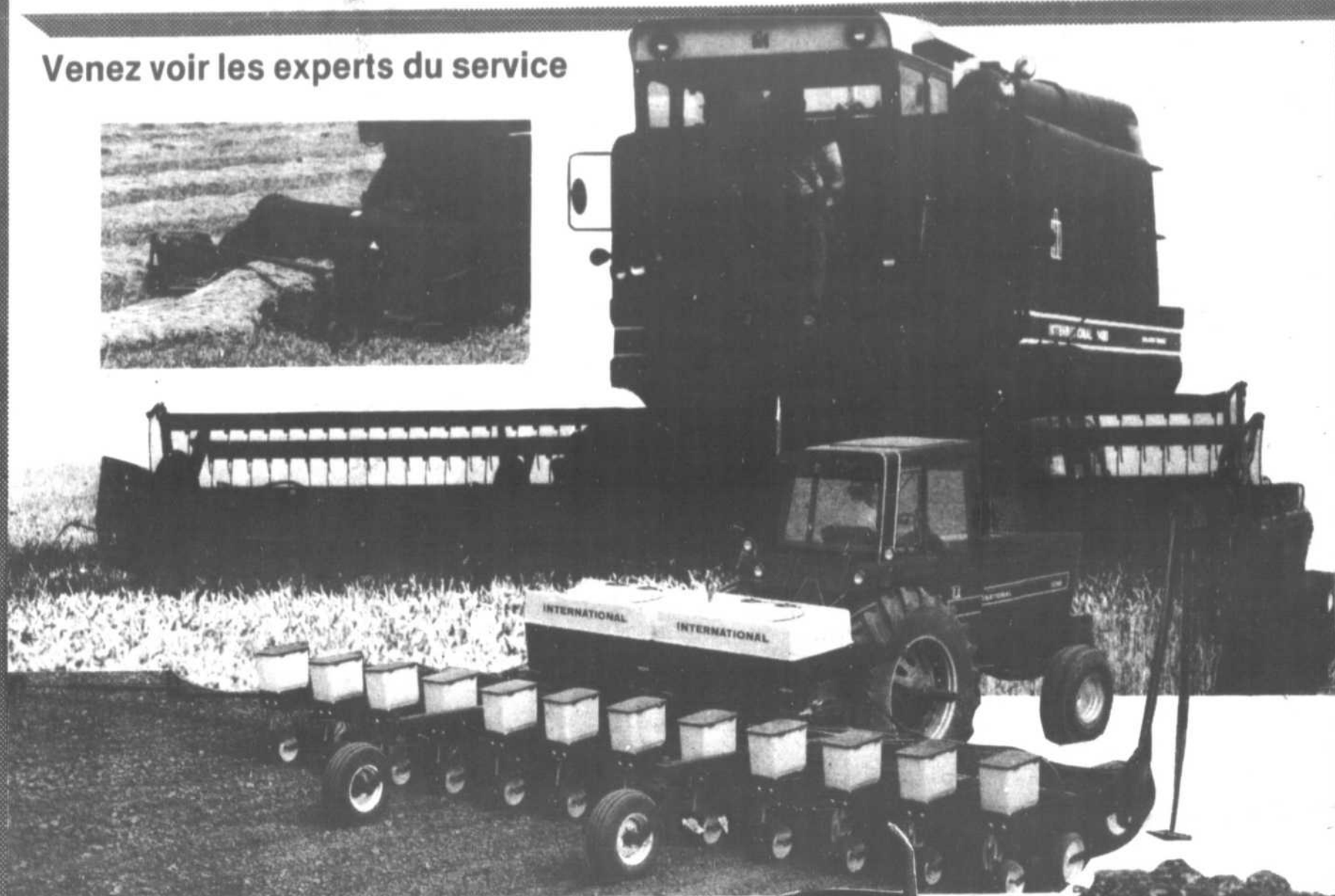
Ville de Bécancour, St-Célestin, St-Sylvere,  
St-Wenceslas, Nicolet, St-Léonard, Grand St-Esprit,  
Ste-Monique, Aston-Jonction, Ste-Marie de Blandford

297-2244

Rés.: Yvon Lemay, 233-2033

# INFORMEZ-VOUS DE NOS SUPER PROGRAMMES INTER

Venez voir les experts du service



Ne prenez pas de chance  
achetez les meilleures  
machineries chez les  
meilleurs en service.

## CLAUDE JOYAL INC.

VOTRE DÉPOSITAIRE INTERNATIONAL HARVESTER — ACCRÉDITATION NO: 0023  
(819) 396-2161, 396-2262, 396-2333, ST-GUILAUME  
CLAUDE JOYAL: rés.: (819) 396-2811 — MARCEL LAVOIE: rés.: (819) 396-5405



Claude Joyal  
Président



# Éleveur Émérite 1983

Margo & Michel Proulx  
Baie-du-Febvre



M. Louis Bouvet, président du Club Holstein Nicolet-Yamaska  
M. Claude Béland, agronome de Beauveillé, présente l'éméritage de la ferme de M. Michel Proulx

## ÉLEVEUR ÉMÉRITE 1983 Trophée Clément Vincent

1- Michel Proulx	Baie-du-Febvre	640.6 points
2- François Blanchette	Lemieux	631.4 points
3- Denis Vallée	Nicolet	572.3 points
4- Suzanne L. Rousseau	Nicolet-Sud	571.5 points
5- Léo Proulx	Nicolet-Sud	560.2 points

## LISTE DES PARTICIPANTS

François Blanchette	Michel & Cécile Fournier	André & Claude Proulx
René Blanchette	Gérard Hardy	Michel Proulx
Louis Bouvet	Ango-Albert Jutras	Yvon Proulx
Félicien Desrosiers	Michel Lemire	Claude Robert
Pierre Demers	Yvan Nault	André Rousseau
Ferme Aston	Claude Pellerin	Suzanne L. Rousseau
Ferme Profilop	J.-Marie Plourde	Denis Vallée

## MERCI!

- **MERCI** à tous ceux qui de près ou de loin ont contribué à nos succès
- **MERCI** à M. Claude Béland pour son appui
- **MERCI** à tous les membres du club Holstein Nicolet-Yamaska

Nous désirons féliciter tous les participants  
au concours de l'Éleveur Émérite.

Margo & Michel Proulx  
Baie-du-Febvre

## Toutes nos excuses...

La direction du Club Holstein Nicolet-Yamaska s'excuse et regrette que deux erreurs se soient produites lors de la compilation des concours de production.

Dans le concours de la meilleure augmentation de la Moyenne de la Classe de la Race (M.C.R.) du troupeau, c'est la Ferme Rhétaise, propriété de Mme Suzanne L. Rousseau de Nicolet-Sud qui remporte le trophée.

Dans la classe de 2 ans, soulignons que M. François Blanchette arrive en 5e position lui aussi avec Tourigny Fany Klondike qui a obtenu une moyenne de 195.5.

La direction du Club Holstein Nicolet-Yamaska félicite  
**MARGO ET MICHEL PROULX**  
ÉLEVEURS ÉMÉRITES 1983

Félicitations à tous les gagnants!  
Merci à tous les participants!

# CLUB HOLSTEIN NICOLET-YAMASKA

Louis Bouvet, président

Claude Proulx, sec.-trés.

## Félicitations à Michel Proulx, Éleveur Émérite

### OPTION I

#### TRACTEURS INTER

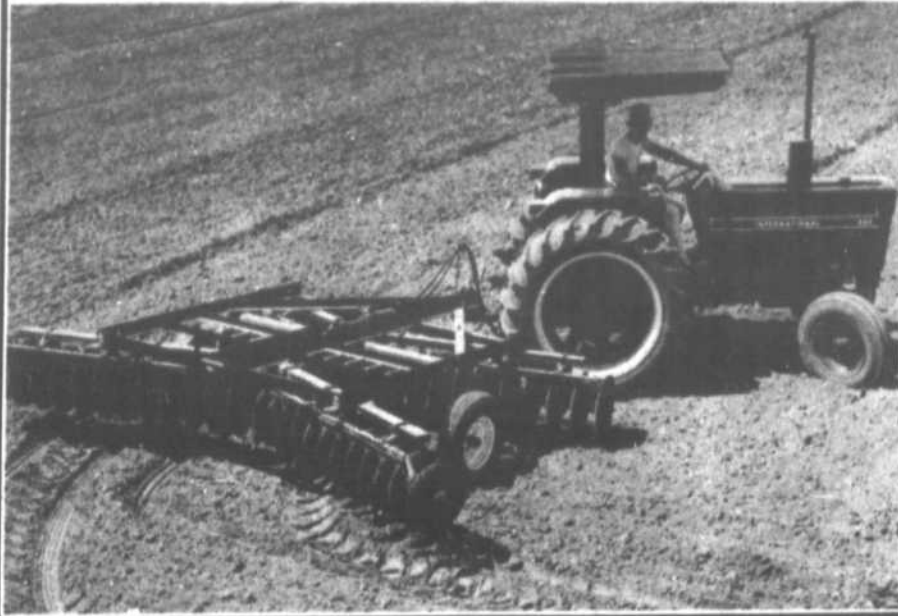
Financement sans intérêts  
jusqu'au 1er mars 1985  
plus une importante ristourne remis à l'acheteur  
\* Un paiement devra se faire entre la date  
d'achat et le 1er mars 1985

### OPTION II

Financement 8.9%  
pour une période de 30 à 48 mois

### OPTION III

Ristourne remis à l'acheteur



### OPTION I

#### BATTEUSE INTER

Financement sans intérêts  
jusqu'au 1er septembre 1984

### OPTION II

Financement 8.9%  
pour une période de 30 à 48 mois

### OPTION III

Ristourne remis à l'acheteur



### OPTION I

#### CULTIVATEURS-HERSES

Financement sans intérêts  
jusqu'au 1er mars 1985

### OPTION II

Financement 8.9%  
pour une période de 30 à 48 mois

### OPTION III

Ristourne remis à l'acheteur



### OPTION I

#### MACHINE À FOIN ET FOURRAGE

Financement sans intérêts  
jusqu'au 1er juin 1984

### OPTION II

Financement 8.9%  
pour une période de 30 à 48 mois

### OPTION III

Ristourne remis à l'acheteur



### TRACTEURS USAGÉS

#### OPTION I

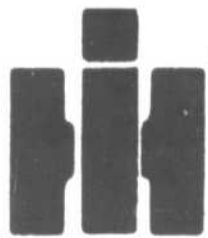
Financement sans intérêts jusqu'au 1er septembre 1984  
avec un comptant de 35%

#### OPTION II

Financement sans intérêts jusqu'au 1er décembre 1984  
avec un comptant de 50%

#### OPTION III

Financement 9.9% pour 36 mois



# CENTRE AGRICOLE NICOLET-YAMASKA

Route les 40, Nicolet, **293-4441**



# L'histoire Holstein

Prononcé par Claude Proulx à l'ouverture des fêtes du centenaire à l'assemblée annuelle du Québec.

Quelques années après l'arrivée des premières vaches Holstein-Friesian en soi Canadien, des éleveurs ambitieux mirent sur pied une Association qui leur permettait d'échanger des idées en élevage.

En effet, celui qui fut le premier à importer du bétail Holstein, M. Michael Cook de Aultsville, Ontario, fut élu président lors de la première assemblée annuelle de l'Association Holstein Friesian du Canada le 18 septembre 1884. Le premier secrétaire fut M. Alfred Gifford. Il demeura

à ce poste jusqu'en 1891. Les membres présents étaient: H.M. Williams, Thos. Clapp, E.B. Hazard, Samuel Curtis, H. et W.F. Bollert.

M. Cook fut président jusqu'en 1887. En 1888, D.E. Smith le remplaça pour deux années. Ensuite vint de 1890 à 1892 A.C. Hallman de New Dundee. Suivirent les Shunk, Crump, Charlton, Bollert, Stevenson, Ellis, Gilroy, etc...

M. Peter Stewart fut nommé secrétaire en 1891 et 1892. D.E. Smith fut le troisième secrétaire pour un an seulement. Ensuite on nomma M. George W. Clemons de 1893 à 1912, W.A. Clemons de 1912 à

1930 puis G.M. Clemons jusqu'à tout récemment. Le secrétaire actuel est M. David Clemons.

Par le nombre de membres de plus en plus grandissant, on est en lieu de dire que l'Association prend de l'expansion. Des activités de toute sorte ont pour but de promouvoir la race Holstein. Depuis 1883, les éleveurs les plus audacieux exposent leur bétail au "Toronto Industrial Exhibition".

En 1892, on publia le premier "Holstein Friesian Herd Book". Avec tous les règlements concernant les enregistrements, les transferts et les membres, on peut

lire que les frais d'enregistrements du bétail étaient à 0.75\$ par animal et un non-membre, 1.50\$. Les transferts à 0.50\$ et la cotisation de membre à 5\$ pour la première fois et 1\$ pour les années subséquentes.

En 1901, l'Association Holstein-Friesian du Canada fut incorporée.

En 1905, le Département de l'Agriculture du Canada établissait les règlements du R.O.P. (Record of Performance). Le premier certificat émis en 1908 pour une vache appartenant à M. Neil Sangster de Orms-town au Québec. En effet, une vache nommée "Rhoda's Queen 4832" produisait 12 597 lbs de lait, 422 lbs de gras pour un test de 3.35%. Ce fut le début du contrôle laitier officiel. Plus tard, on vit apparaître d'autres programmes semblables qui servirent d'outil indispensable à une bonne régie. Les années nous démontrèrent clairement l'évolution laitière des Holsteins par ces performances de plus en plus grandissantes. Nous n'avons pas fini de voir des records être battus.

Le 26 mars 1906, fut mis sur pied la branche du Québec de l'Association Holstein. Le premier président fut M. J.E.K. Herrick d'Abbotsford. Il

## Bureau de direction 1984 du Club Holstein Nicolet-Yamaska



Assis de gauche à droite: M. Denis Vallée de Nicolet, directeur et directeur provincial, Mme Dione Lupien, de St-Joachim, directrice, M. Louis Bouvet, de St-Grégoire, président, M. Claude Robert, de St-Bonaventure, vice-président, M. Claude Proulx, de Nicolet, secrétaire-trésorier. Debout dans le même ordre: MM. Yvan Neault, de Ste-Brigitte-des-Saults, directeur, Léandre Champagne, de St-Thomas d'Aquin, représentant régional, Daniel Demers, de Ste-Cécile de Lévrard, Denis Destauriers, de La Visitation, Yvon Proulx, de la Baie-du-Febvre, François Blanchette, de Lemieux, directeurs.

SUITE PAGE 23B



M. et Mme Jean-Marie Plourde reçoivent le trophée Albert Lefebvre, remis par M. Germain Lefebvre.

### CLASSE 2 ANS

Trophée Albert Lefebvre commandité par Germ. Lefebvre

1- J.-Marie Plourde	Plourdoise Corvette Nada	188-230	209
2- Yvon Proulx	Proulade Anette Klondike	193-219	206
3- J.-Marie Plourde	Plourdoise Senator Maudine	208-192	200
4- Yvon Proulx	Proulade Nina Klondike	206-187	196.5
5- Michel Lemire	A Whitemount Cavalier Camdy	201-190	195.5
5- François Blanchette	Tourigny Fany Klondike	195-196	195.5



M. Yvon Proulx reçoit le trophée Robert Hélie remis par M. Claude Robert.

### CLASSE 3 ANS

Trophée Robert Hélie commandité par Claude Robert

1- Yvon Proulx	Proulade Josette Jack-Red	205-215	210
2- Gérard Hardy	Tomshipe Master Dale	198-214	206.5
3- J.-Marie Plourde	Plourdoise Skytark Gennifer	185-224	204.5
4- Suzanne L. Rousseau	Rhétaise Mérit Cindy	202-205	203.5
5- René Blanchette	Blanchet Lucette Admiral	224-180	202

## SERVICE DE TAILLAGE DE SABOTS

LAURENT PROULX  
783-6960 — 783-6433

Félicitations aux gagnants et participants

## FERME NAUVANT

Lise et Yvan Nault, prop.

336-4276  
STE-BRIGITTE

Félicitations à Margo et Michel Proulx  
Éleveurs Émérite 1983 et à tous les participants

## FERME JANI

André Rousseau et Fils, propriétaires  
ÉLEVEURS HOLSTEIN PUR-SANG

863, rang St-Joseph, Ste-Monique



FERME MAURALIC  
NICOLET-SUD  
293-4135

Troupeau Holstein pur-sang  
Classifié - listé - P.A.T.L.Q.

Félicitations à Michel Proulx  
Éleveur Émérite 1983  
et à tous les participants  
aux différents concours

André Proulx  
Nicolet-Sud  
293-4669

Claude Proulx  
Nicolet-Sud  
293-5791

Hommage à tous nos producteurs et à toute la classe agricole.



FROMAGE et BEURRE de marque DESCOTEAUX

NICOLET  
293-4462



M. Louis Bouvet reçoit le trophée Ovila Duval pour la classe 4 ans. Le trophée est remis par M. Simon Duval.



M. et Mme Yvan Nault reçoivent le trophée du club Nicolet-Yamaska remis par le président M. Louis Bouvet.

### CLASSE 4 ANS

Trophée Ovila Duval commandité par J.-J. & S. Duval

1- Louis Bouvet	Bouvet Vibration Ruby	215-223	219
2- Michel Lemire	Micheret Dixie Rockman	211-207	209
3- Yvon Proutx	Proulade Skipper	208-199	203.5
4- Michel Lemire	Micheret Betty Senator	202-199	200.5
5- Félicien Desrosiers	Lefebvre Tamise Drummer	206-188	197

### CLASSE 5 ANS

Trophée du Club Nic.-Yam. commandité par L. Bouvet

1- Yvan Nault	Rockdor Sandy	269-220	244.5
2- J.-Marie Plourde	Pari Lili Rockman	238-227	232.5
3- Michel Lemire	A Richiaw Willow Spook	219-230	224.5
4- J.-Marie Plourde	Pari Sophie Chieftain-Red	231-199	215
5- Yvon Proutx	Proulade Elaine Leader	206-219	212.5

## UN BOURREAU DE TRAVAIL

### Quadrunner 125

Illustré avec porte-bagages facultatif

Suzuki a ce qu'il faut pour vous aider à la ferme... avec le nouveau Quadrunner 125. Avec son robuste moteur à quatre temps, à culasse à double chambre de combustion, il a les muscles qu'il faut pour faire le travail. Avec cinq rapports de marche avant et une position "Power Low", il gravit les pentes raides et remorque les lourdes charges. Et le rapport de marche arrière si facile à utiliser vous fait sortir des situations difficiles dans les-



quelles les autres véhicules tout-terrain vous abandonneraient. De plus, une longue liste d'équipements

facultatifs vous permet de transformer ce véhicule à quatre roues en un vrai cheval de trait. Et mieux encore,

c'est lorsque le travail est terminé que le vrai plaisir commence.



VOYEZ AUSSI

LE NOUVEAU MODÈLE QUADRUNNER 250  
EN DÉMONSTRATION

ON A DE QUOI VOUS CONVAINCRE

# MOTONEIGES PAUL DOUCET

VENTE - PIÈCES - SERVICES  
STE-GERTRUDE

7725 DES ORMES

297-2931

(suite)

de l'Association.

fut élu directeur national la même année. Il était appuyé par les Harwood, Ashby, Paquette, Sangster, Brodeur, Baker, Ferland, Gaudreau, Dundon, Brown et le secrétaire F.E. Came.

Depuis cette année, le Québec fut représenté à l'Association Nationale. Après M. Herrick, Neil Sangster fut élu directeur en 1911; il devient président en 1920. En 1918, P.J. Sailey de

Lachine Rapids est élu directeur; il passa à la présidence en 1925. En 1927, H.T. Connigham de Huntingdon fut élu directeur. En 1928, Geo. Ed. Houle de Nicolet, en 1930, W.L. Carr de Huntingdon, en 1932, P.P. Charbonneau de Mont-

réal. En 1934, W.L. Carr devint président national. En 1937, C.L. Goodhue de Vaudreuil, directeur. En 1939, J.J. Murphy, directeur. En 1942, on remarque deux nouveaux directeurs: J.O. Asselin de Bromptonville et Stanilas Panneton de Trois-Rivières. En 1943, W.A. Hodge de St-Laurent remplaça M. Asselin. En 1944, M. Antonio Elie de La Baie remplaça M. Panneton. C.L. Goodhue occupa le poste de président en 1945. En 1946, M. Jules Montour de Trois-Rivières fut élu directeur. Nous pourrions continuer à énumérer ceux qui ont oeuvré au niveau national. L'année du centenaire débute et à d'autres occasions, nous aurons l'opportunité de mentionner leurs valeureux successeurs.

En 1920, lors de la "Vente Nationale" la moyenne fut de 666\$. La plus haute vente fut de 6 000\$ pour Riverdale Rose.

En 1922, une grande première, la "Royal Winter Fair".

En 1926, R.P. Charbonneau fut engagé comme propagandiste pour le Québec.

En 1928, la réglementation pour le concours de "Maître Eleveur" est adoptée. En 1930, Colony Farm, Essondale B. C. furent les deux premiers gagnants.

En 1932, on décerna le certificat "Extra" à Prince Colanthus Abbekerk.

En 1935, nouveau certificat d'enregistrement.

En 1938, premier numéro du Journal Holstein-Friesian.

En 1940, règlements régissant l'enregistrement de veaux nés de l'insémination artificielle.

Ce ne sont que quelques notes tirées de l'histoire de l'Association Holstein depuis les débuts jusqu'en 1946. Nous en aurions long à dire sur les années qui suivirent.

Pendant ce temps, l'Association Holstein-Friesian du Canada évoluait sans cesse.

Depuis le début, l'Association préconisait la vente de bétail laitier entre les éleveurs et aussi par le moyen de vente spécialisée. Déjà pour des taureaux ou des vaches hautement cotés, on paya de forts prix.

En 1919, on fit l'achat de la bâtisse où est actuellement le Siège Social

De plus, la même année, une vache appartenant à M. W.C. Houck eut une production record. "Jemima Johana of Riverside" donna 30 000 lbs de lait et 1 000 lbs de gras.

En 1920, lors de la "Vente Nationale" la moyenne fut de 666\$. La plus haute vente fut de 6 000\$ pour Riverdale Rose.

En 1922, une grande première, la "Royal Winter Fair".

En 1926, R.P. Charbonneau fut engagé comme propagandiste pour le Québec.

En 1928, la réglementation pour le concours de "Maître Eleveur" est adoptée. En 1930, Colony Farm, Essondale B. C. furent les deux premiers gagnants.

En 1932, on décerna le certificat "Extra" à Prince Colanthus Abbekerk.

En 1935, nouveau certificat d'enregistrement.

En 1938, premier numéro du Journal Holstein-Friesian.

En 1940, règlements régissant l'enregistrement de veaux nés de l'insémination artificielle.

Ce ne sont que quelques notes tirées de l'histoire de l'Association Holstein depuis les débuts jusqu'en 1946. Nous en aurions long à dire sur les années qui suivirent.

C'est le centenaire de notre Association. Nous devons être fiers des succès de celle-ci. Grâce aux membres, à nos représentants régionaux, à notre secrétaire, au personnel des bureaux, il est agréable de penser que l'avenir de la race Holstein est entre bonnes mains. Soyons heureux de travailler avec le bétail laitier le plus populaire au monde. Vive l'Association Holstein du Canada. Vive la Holstein.



M. E.F. Reesbs remet le trophée de la meilleure vache N.I.P. à Jocelyne et François Blanchette de Lemieux.

### MEILLEURE VACHE N.I.P.

Trophée E.F. Reesbs

François Blanchette Beauvoir Louissette Duke, 6 ans 204-235 219.5



M. et Mme Gérard Hardy reçoivent le trophée remis par M. Michel Lemire, prop. de la ferme Micheret.

### MEILLEURE PRODUCTION À VIE

Trophée de la Ferme Micheret

1- Gérard Hardy	Des Frenes Master Claire	T.B. 9 lact.	103,244 kg
2- Yvon Proulx	Proulade Vaillante Victor	B.P. 12 lact.	91,378 kg
3- Louis Bouvet	Bouvet Amos Carmen	T.B. 8 lact.	84,371 kg
4- André Rousseau	Rockman Lime	T.B. 10 lact.	82,920 kg
5- François Blanchette	Belle-Rive Citation Rata	T.B. 10 lact.	81,848 kg



Mme Suzanne Rousseau et M. Jean Rousseau reçoivent le trophée Meilleure Augmentation de M.C.R. Le trophée est remis par M. Claude Proulx (au centre) secrétaire-trésorier du Club Holstein de Nicolet-Yamaska.

### MEILLEURE AUGMENTATION

Trophée de la Ferme Rhétaise

1- Ferme Rhétaise	23%	3- Ferme Prince Blanc	16%
2- Ferme Profilép	17%	5- François Blanchette	15%
4- J.-Marie Plourde	15.5%		



M. et Mme Yvon Proulx reçoivent le trophée remis par M. Richard Castonguay du Centre Agricole Coop du Lac St-Pierre.

### MEILLEURE M.C.R. DE TROUPEAU

Trophée du Centre Agricole Coop. du Lac St-Pierre

1- Yvon Proulx	40 records	171-171	171
2- J.-Marie Plourde	51 records	166-168	167
3- Michel Lemire	47 records	161-170	165.5
4- Louis Bouvet	28 records	159-162	160.5
5- Pierre Demers	29 records	153-162	157.5

## ATTENTION — ATTENTION MM. LES CULTIVATEURS

La chaîne BODCO vous est offerte en grand spécial

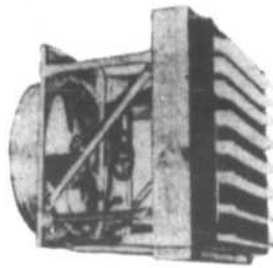
à **5,90\$** le pied

La chaîne BODCO 7/8" s'adapte sur toutes les marques de nettoyeurs et comporte jusqu'à 10 ans de garantie. Chaîne très robuste, testée en usine.

Cette offre est valide pour les achats comptant effectués avant le 1er mai 1984. Ce prix n'inclut pas les frais de transport, d'installation et de financement.



## NOUS VOUS PRÉSENTONS EN PLUS CES MACHINES DE QUALITÉ



### RECIRCULATEUR AVEC VOLETS MOTRISÉS

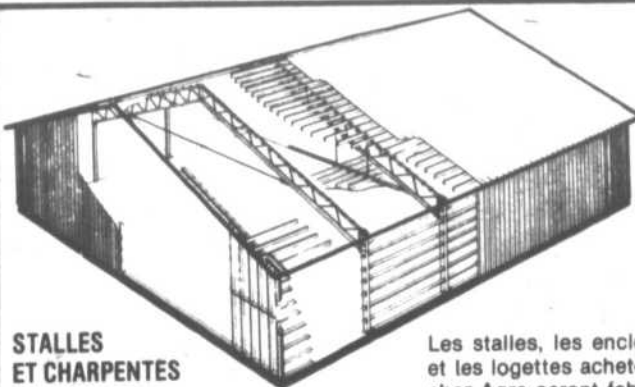
- circulation d'air permanente
- apport d'air frais sans courants d'air froid
- température et degré d'humidité uniformes
- réduction des changements de température soudains.
- très efficace contre les mouches
- disponible en format de: 12, 18, 24 et 30 pouces

### SYSTÈME AIR (MANURE - PUSH)



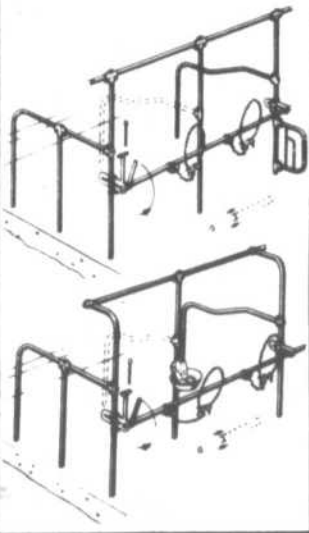
### SYSTÈME D'ÉVACUATION À L'AIR brevet et E.U.A. FONCTIONNEMENT SIMPLE ET SÉCURITAIRE

Une pression d'air de 15 lb (1.1 KP) est injectée dans le réservoir évacuant le fumier par un boyau de 24" de diamètre. — Un système simple, efficace et économique pour évacuer le fumier. — Pas de systèmes hydrauliques ou à pistons éliminant ainsi les pertes d'huile et les problèmes d'entretien.



### STALLES ET CHARPENTES D'ACIER POUR BÂTIMENTS DE FERME

Les stalles, les enclos et les logettes achetés chez Agro seront fabriqués selon vos spécifications à des prix très compétitifs.



### SÉCHOIR wic À FOIN

doté de 8 pales ajustables permettant une pression statique constante et maximale ainsi qu'une économie d'énergie. Éligible à la subvention du ministère de l'Agriculture. Achetez maintenant pour livraison au 1er mai et payable le 1er août 1984, sans intérêt.



### SPECIAL

Nous possédons en inventaire 15 épandeurs à purin liquide de marque WIC de grandeurs différentes de 1200 gal. à 4000 gal. Escompte supplémentaire de 500\$ livraison immédiatement payable le 1er mai 1984 sans intérêt. Aussi disponible sur camion.



## Agro Distribution ENT.

- Centre de ventes
- Service et réparation d'équipements de ferme

SAINT-VALÈRE, QUEBEC, (819) 353-2762

GERARD LANDRY, PROP.



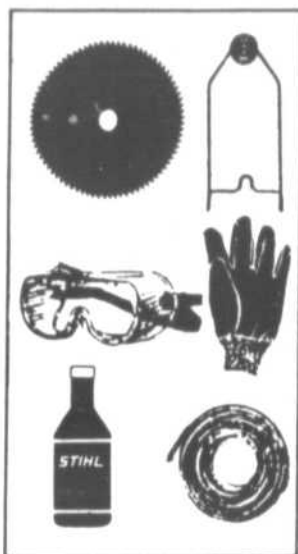
LA NOUVELLE

**GENERATION**

**SPÉCIAL**

paquet d'accessoires  
pour seulement

**1000\$**



Avec l'achat d'un coupeur de broussailles FS-61E, FS-80AVE ou FS-90AVE, et pour un temps limité, vous pouvez obtenir pour seulement **10\$** les accessoires suivants, en plus de la tête à fil de nylon et de la lame pour broussailles:

- une lame de scie pour couper des arbres
- un support à mur
- des lunettes protectrices
- une paire de gants de travail
- un contenant de 250 ml d'huile à moteur
- une bobine de fil de rechange



**STIHL**

LA SCIE À CHAÎNE LA PLUS VENDUE AU MONDE

**ÉQUIPEMENTS DUCO INC.**

1695, NICOLAS-PERROT, BÉCANCOUR  
TÉL. 294-2545



parlons  
agriculture

par ANDRÉ CHARBONNEAU

## Pour contrer la violence

L'industrialisation de l'agriculture, la libre concurrence débridée, l'abus de la nature, le gigantisme, la consommation illimitée forment autant de facettes d'un même système qui privilégie la loi du plus fort au point de faire de la violence le facteur dominant de toute évolution. On ne saurait changer cette règle de jeu sans revoir tout ce système et en ne tenant compte que d'une de ses composantes. C'est seulement en refusant la violence partout où elle se manifeste qu'on parviendra à faire suffisamment évoluer les mentalités pour créer un contexte nouveau susceptible d'intégrer la violence - qui fait également partie de la nature - en la subordonnant aux rythmes lents qui caractérisent les changements naturels.

Les écologistes et les agriculteurs biologiques qui en font partie n'ont que partiellement compris cet enjeu. Règle générale, ils dénoncent les méfaits de l'industrialisation de la production sans critiquer avec autant de vigueur l'industrialisation de la commercialisation des produits agricoles. Ils

sont plutôt enclins à maintenir les règles du libre marché plutôt qu'à recourir au mécanisme des plans conjoints. Les consommateurs qui les appuient font généralement la même erreur.

Pourtant, il est manifeste que l'industrialisation de l'agriculture s'est ré-

alisée sous la pression des lois du marché. Si l'agriculture est aujourd'hui trop spécialisée, si les entreprises ont une taille de moins en moins contrôlable, si elles doivent de plus en plus recourir aux armes industrielles - crédit, machines, engrais chimiques et pesticides - si enfin, elles ont tendance à sacrifier le long terme au court terme, c'est qu'elles sont engagées sur un terrain commercial qui a singulièrement rétréci leur marge de manoeuvre.

Au temps où l'agriculture visait à l'autosuffisance familiale, la marge de manoeuvre des cultivateurs n'était limitée que par la nature. Tout reposait alors sur l'initiative individuelle. Aujourd'hui, ce facteur a de moins en moins d'influence. Le producteur est pris dans un carcan de règles et de normes qui l'oblige à sacrifier le long terme au court terme, à grossir son entreprise pour demeurer dans la course et à utiliser des moyens industriels pour survivre. Il est devenu le vassal des prêteurs, des vendeurs et des acheteurs.

SUITE PAGE 25B

Hommage  
à la  
classe agricole



Abattoir  
**Bomibec**  
INC.

**Bureau chef:**

170, ST-ÉDOUARD  
ST-SIMON  
TÉL.: (514) 798-2155

**Abattoir:**

360, MARIE-VICTORIN  
LES BECQUETS,  
TÉL. (819) 263-2440

# AGRICULTEURS



• Pelle hydraulique 1 3/8 verge avec bocket à excavation et aussi bocket à fossés et bulldozer D7F équipé d'une pelle arrière, d'une pelle avant et d'un peigne.

- Pour le défrichage
- Pour l'enfouissement de tas de roches
- Pour faire abaisser les côtes
- Pour l'égouttement et arrondissement de planches

- Pour cours d'eau
- Accrédité par le ministère de l'Agriculture
- Enfin pour tous vos travaux mécanisés

■ CONSULTEZ:

**RAYNALD MORIN**  
990, Pays Brûlé, St-Célestin  
229-3745

Réservez dès maintenant

Prix des plus compétitifs

Parlons...  
(suite)



## BULLETIN AGRICOLE

Eugène Whelan

Individuellement, à moins de se marginaliser, il ne peut plus échapper à ce système. Faut-il rejeter comme non fondées les accusations qu'on formule à son endroit. Il refuse d'être l'unique responsable d'une pollution agricole qu'il n'a pas choisi d'entretenir. Il ne voit pas pourquoi il devrait lui reprocher d'avoir développé des entreprises de plus en plus industrielles. Il ne voit pas pourquoi il devrait produire des aliments "naturels" quand le consommateur se tourne de plus en plus vers des produits artificiels.

Pour lui permettre de mettre de côté les moyens violents qu'il utilise, il faudra plus que des sermons. Rien ne sert de le culpabiliser si le système continue de lui imposer le recours à ces méthodes. D'où la nécessité de faire évoluer les mentalités de façon à créer un contexte nouveau qui subordonne la violence aux rythmes plus lents des changements naturels et qui tienne davantage compte des perspectives à long terme. D'où la nécessité d'intégrer tous les aspects de la remise en cause du système actuel.

### De bonnes semences, c'est payant

(NC) — C'est à cette période de l'année que les agriculteurs décident ce qu'ils sèmeront lors de leurs champs secs pour y travailler.

Bon nombre de facteurs influent sur la croissance des cultures qui serviront à notre alimentation. Certains d'entre eux relèvent des agriculteurs, par exemple les pratiques culturales utilisées ainsi que les applications d'engrais et de pesticides. D'autres par contre sont indépendants de leur volonté comme le type de sol et la température.

Compte tenu des nombreux efforts et de toutes les dépenses qu'il faut consacrer à l'agriculture, il est un investissement que tous les agriculteurs devraient faire, et c'est d'acheter des semences de bonne qualité.

Chaque année, Agriculture Canada et l'Association canadienne des producteurs de semences (ACPS) désignent le mois de mars "le mois de la bonne semence". Cela nous permet non seulement de promouvoir l'utilisation de semences contrôlées, mais aussi de renseigner le public sur la qualité du système canadien d'évaluation et de certification des semences.

En vertu de la Loi relative aux semences, il incombe à l'ACPS de certifier les semences. En le faisant, elle enregistre le degré de pureté de la récolte; par conséquent, les acheteurs savent exactement ce qu'ils obtiennent. De son côté, Agriculture Canada met à la disposition de cet organisme les ressources techniques nécessaires. En effet, nous inspectons les récoltes. L'an dernier, les producteurs de semences ont cultivé plus de 400 000 hectares de semences et les inspecteurs d'Agriculture Canada ont examiné tous les champs afin de s'assurer que les conditions étaient satisfaisantes. Environ 45 000 échantillons de graines ont été soumis à des essais de pureté et de germination dans nos laboratoires.

L'utilisation de semences contrôlées est la meilleure garantie qu'un producteur d'obtenir des semences pures, une bonne germination et un bon rendement; les consommateurs sont ainsi également assurés de la qualité de leurs produits alimentaires.

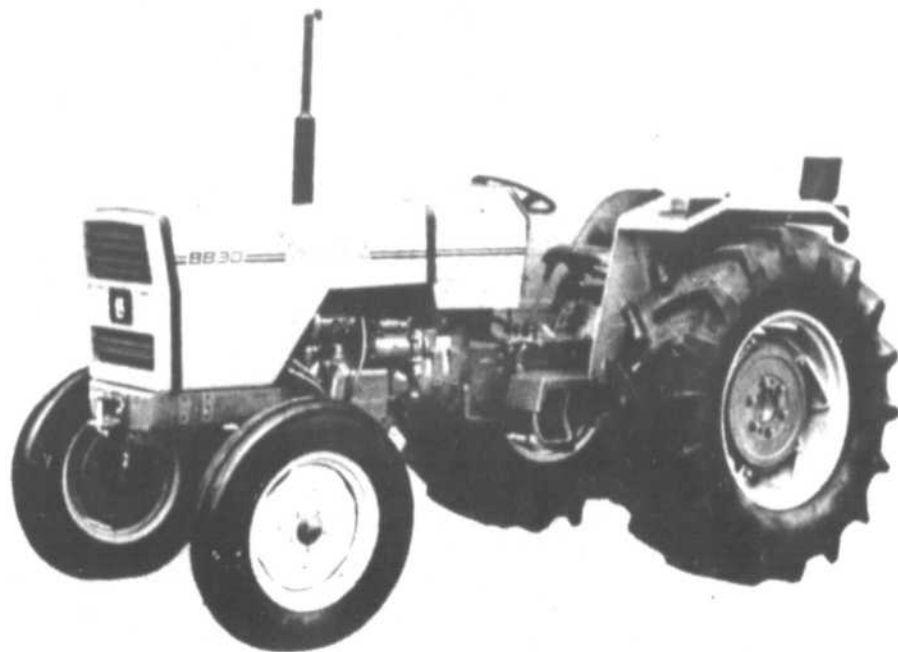
Eugène Whelan est le ministre de l'Agriculture du Canada.

## ATTENTION AGRICULTEURS!

NOUVEAU CONCESSIONNAIRE

# Landini

(Division italienne de Massey Ferguson)



Les meilleurs 4 roues motrices sur le marché

## MACHINERIE FAUCHER INC.

DÉPOSITAIRE DES PIÈCES M.F.

Ste-Brigitte des Saults

336-4929

## À CHACUN SA CORVÉE



5100E



M6950

Disponible  
2 ou 4 roues  
motrices

## GUILBAULT HYDRAULIQUE INC.

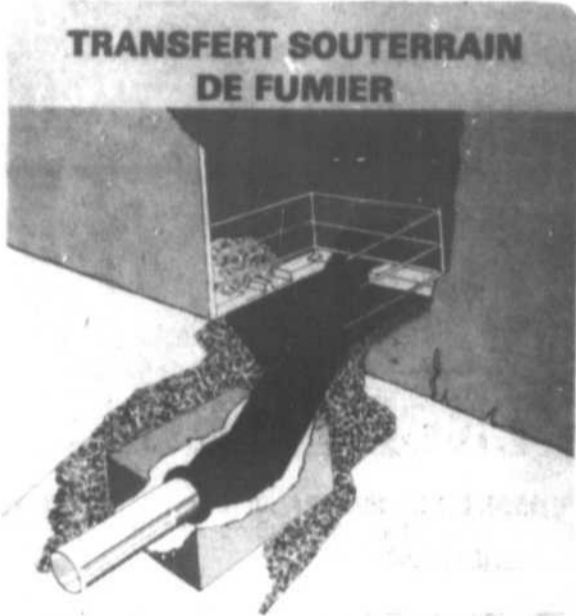
481 ST-PIERRE, DRUMMONDVILLE

 **KUBOTA**

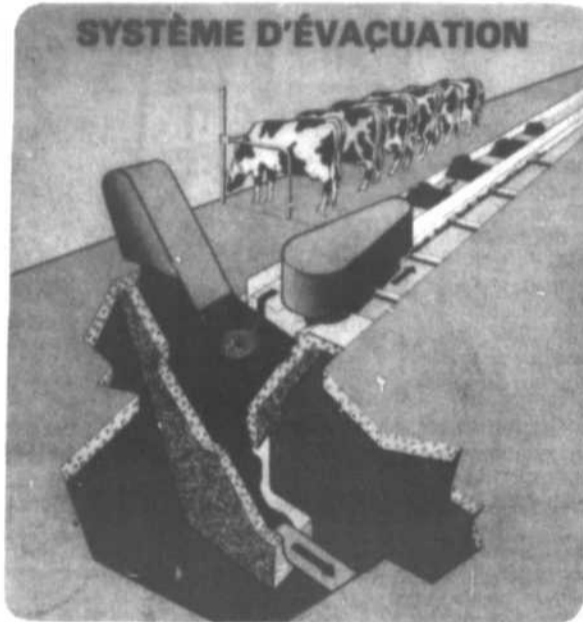
TÉL.: (819) 477-2211

Les Équipements de ferme Jean-Guy Maillette  
présentent

ÉQUIPEMENT DE FERME  
**Dynavent** INC.

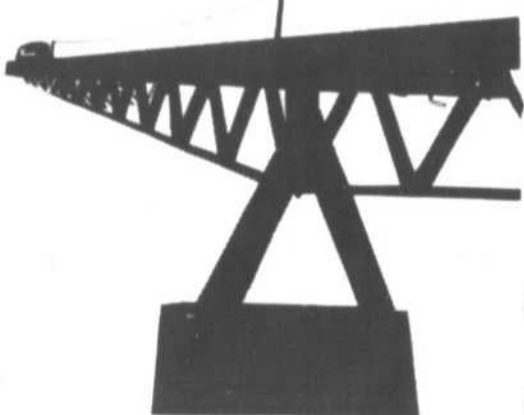
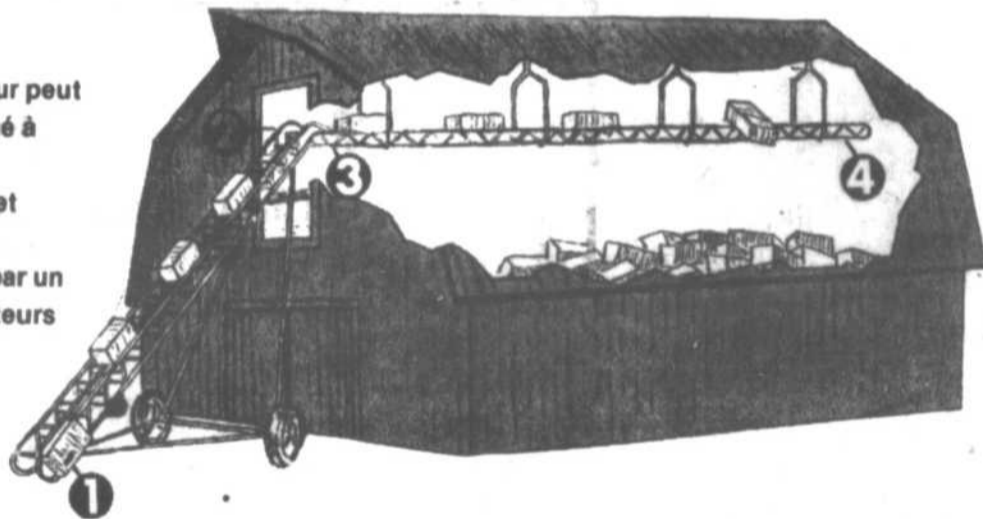


**TRANSFERT SOUTERRAIN  
DE FUMIER**

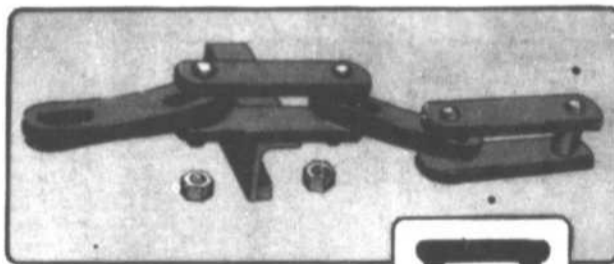


**SYSTÈME D'ÉVACUATION**

Le convoyeur peut être actionné à 4 positions différentes et entraîné également par un ou deux moteurs



**MONTÉE MOBILE  
MODÈLE 69**



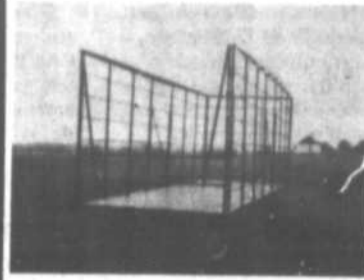
**CHAÎNE DE TRANSMISSION  
MODÈLE L-700**

6 CARACTÉRISTIQUES IMPORTANTES:

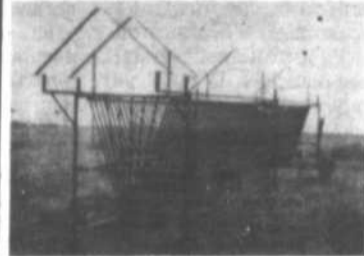
- Bloc central en acier forgé
- Alliages d'acier
- Palettes plus épaisses
- Palettes soudées
- Démontable
- Chaîne plus grosse

Pièces disponibles de toutes les marques: DYNAVENT - DUHAMEL  
LAJOIE - JUTRAS

**MACHINERIES  
SERGE LEMAY INC.**



**CÔTÉS DE  
LANCE-BALLES**  
18-20-22-24  
PIEDS



**MANGEOIRE  
À FOIN**  
20-24 pieds



**REMORQUE  
À BASCULE**  
10 À 20 TONNES

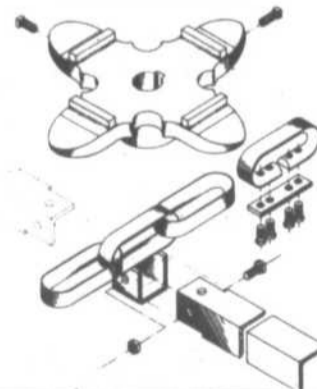


**MANGEOIRE  
À ENSILAGE**  
20-22-24 PIEDS



**SOULEVEUSE  
À VACHES**

**DUHAMEL  
CHAÎNE NO 20-100**



**LES ÉQUIPEMENTS DE FERME  
JEAN-GUY MAILLETTE**

403, RANG ST-FRANÇOIS

(coin Ste-Thérèse)

(514) 564-2155

L'agriculture au Québec est grandement transformée au cours des années; nombre d'événements sont venus modifier le portrait type de la ferme québécoise.

Dès quelque 40,000 exploitations à l'heure actuelle 750 sont responsables de 25% des ventes agricoles du Québec. Quatre mille fermes en fournissent plus de 50%. Il suffirait donc de 4,000 fermes additionnelles toutes aussi efficaces pour produire l'autre 50% et le tour est joué: nous n'avons plus besoin des 32,000 autres entreprises\*.

Cet énoncé bien que radical laisse entrevoir que la ferme familiale subit des pressions qui la poussent vers un changement. Ce sont évidemment les jeunes, les agriculteurs de demain, qui décideront du genre de ferme qu'ils désirent avoir.

Verrons-nous dans les années 80 disparaître la ferme familiale au profit d'une agriculture industrielle ou pour de nouvelles formes d'association? Bien qu'il y ait une volonté très forte chez la relève et chez plusieurs intervenants du monde agricole pour protéger la ferme familiale, les contraintes économiques du commerce international, la compétition interne et toute la question du transfert de la ferme sont

# Verrons-nous disparaître la ferme familiale au Québec?



L'agriculture au Québec a subi des changements importants dans les 30 dernières années; cette photo prise en 1962 nous rappelle une époque aujourd'hui révolue. Une grâceuseté du ministère de l'Agriculture, des Pêcheries et de l'Alimentation.

autant de facteurs qui peuvent amener la ferme familiale à se modifier grandement au cours des prochaines années.

\* Extrait d'un article paru dans La Terre de Chez Nous édition du 10 novembre 1983. L'article rapportait un débat tenu à l'ITA de St-Hyacinthe sur l'avenir de la ferme familiale.



La taille et le fardeau financier des fermes augmentant sans cesse, deviendront-ils un jour trop lourds pour un seul propriétaire? De nouvelles formes d'association entre agriculteurs semblent être une solution de plus en plus considérée. Une grâceuseté du ministère de l'Agriculture, des Pêcheries et de l'Alimentation.

## SEMENCES CERTIFIÉES

### DISPONIBILITÉ

- **avoine:** Scott, Elgin, Laurent, Lamar, Manic.
- **orge:** Bruce, Bedford, Laurier
- **blé:** Glenlea, Concorde, Ankra

Demandez nos prix

## SEMENCES NICOLET INC.



3500, LES 60, NICOLET, JOG 1E0  
USINE DE TRANSFORMATION DES SEMENCES  
Tél.: (819) 293-5515



## PROMOTION PRINTEMPS



### Etau de mécanicien Rég.: RECORD

No 1	largeur des mâchoires 3"	\$41.50
No 3	largeur des mâchoires 4"	\$87.95
No 4	largeur des mâchoires 4½"	\$103.95
No 5	largeur des mâchoires 5"	\$121.50
No 6	largeur des mâchoires 6"	\$142.95

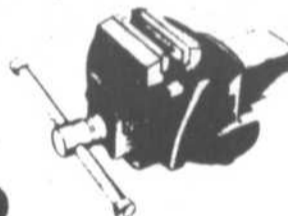
### SPECIAL \$34.95

\$39.95

\$46.95

\$95.00

\$119.00



### Rabot professionnel RECORD

no 4

9 ¾" de long

Couteau de 2"  
Prix rég.: \$49.89



SPECIAL  
\$26.95

no 5

14" de long

Couteau de 2"  
Prix rég.: \$59.89

SPECIAL  
\$29.95

### Enclume d'établi RECORD no 11

longueur 8", hauteur 5", 10 lbs

Prix rég.: \$36.95

special

\$19.95



Les dessins sont utilisés pour fin d'illustrations seulement.  
Les descriptions prévalent sur les illustrations en tout temps.

## J.R. BLANCHARD

306 Hériot

Drummondville



477-4433

## PROGRAMME ALIMENTAIRE

TRANSFORMATION  
DE VOS GRAINS  
(cassés ou floconnés)

- grains de semence
- cordes à presse

Notre devise:

Mieux vous servir en sac ou en vrac

fabricant  
des moulees

# Nutribec

distributeur des produits

## NUTRIBEC MEUNERIE C. GÉLINAS inc.

PIERREVILLE  
(514) 568-3380

AGNEAUX ET MOUTONS

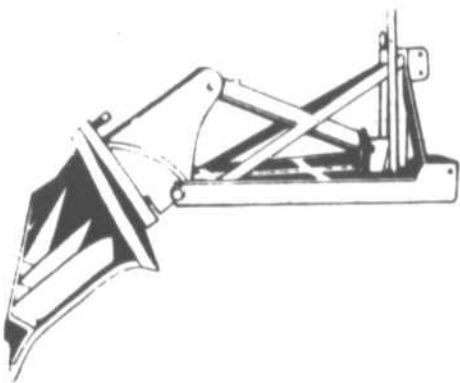
## Les producteurs d'agneaux poursuivent le gouvernement fédéral

# MACHINERIE LÉPINE

SPÉCIALITÉ:  
Fabrication de machinerie agricole et industrielle  
Rang St-Joseph, Ste-Brigitte  
(819) 336-4903

René et Gérald Lépine, propriétaires  
**8 ANS D'EXPÉRIENCE SOUDURE  
ET RÉPARATION GÉNÉRALE**

**ACHETEZ DIRECTEMENT  
DU MANUFACTURIER**



**PRIX SPÉCIAL  
SUR  
LAMES** EN STOCK

*Venez nous rencontrer!*

- Convoyeur à ensilage
- Niveluse hydraulique
- Wagons (broues)
- Plate-forme et ridelles
- Mangeoire à foin
- Mangeoire à ensilage

La Fédération des producteurs d'agneaux et moutons du Québec (FPAMQ) a décidé d'initier des poursuites judiciaires contre l'Office de stabilisation des prix agricoles du gouvernement fédéral pour une somme qu'elle considère due aux éleveurs de moutons du Québec, c'est-à-dire 209 471,01\$.

Outrée que les rencontres avec M. Whelan n'aient toujours rien donné en trois ans, la FPAMQ a décidé de porter le débat sur le plan juridique afin que justice soit rendue.

M. Guy Richard, agent de développement de la production ovine de l'U-

PA à Longueuil, rappelle, à titre d'exemple, qu'en 1981, en Ontario, 1 254 éleveurs ont reçu 285 000\$ dudit office contre 52 éleveurs seulement au Québec qui ont reçu la somme totale et ridicule de 9 900\$. M. Whelan prend prétexte que les éleveurs du Québec ont déjà reçu une compensation du gouvernement provincial.

A ce sujet, en 1980, soutient M. Richard, les producteurs de porcs de l'Ontario avaient reçu une compensation du fédéral malgré des paiements provinciaux de stabilisation. M. Whelan cherche-t-il simplement à poursuivre l'éternelle chicane fédérale-provin-

ciale ou est-ce parce qu'il n'ose pas faire ses précédents avec des producteurs d'Ontario? se demandent les agriculteurs.

Selon M. Richard, M. Whelan a également versé des compensations aux producteurs de maïs et de betterave à sucre. C'est sans doute parce qu'il ne veut pas s'attaquer à de trop grosses productions.

L'attitude de M. Whelan est contradictoire et discriminatoire, ajoute le porte-parole de l'UPA, il veut faire disparaître les régimes provinciaux de stabilisation pour les remplacer par un régime unique qui ne tiendrait

pas compte des disparités régionales. Les éleveurs de moutons du Québec, selon M. Whelan, doivent faire les frais de cette nouvelle chicane.

La Fédération a décidé d'aller jusqu'au bout dans cette histoire, et d'autres moyens d'intervention ne sont pas exclus, jusqu'à ce que les producteurs d'agneaux du Québec aient obtenu les mêmes droits que les autres producteurs du Canada, conclut M. Guy Richard.

**Pour le criblage de vos grains**

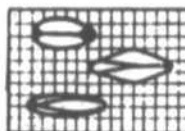
**Pour vos approvisionnements en semences certifiées**

Orges: Bruce, Bedford, Laurier, Sophie

Avoine: Manic, Scott, Lamar, Laurent

Blé: Glenlea, Ankra.

CENTRE  
DES SEMENCES



**R.D.R.  
PROULX INC.**

3680, Les 60  
Nicolet (Québec)  
J0G 1E0  
(819) 293-5272

# YAMAHA

**YAMAHA**  
Comme il se doit.

**UNE TRI-MOTO QUI VOUS SORT  
DES SITUATIONS DIFFICILES.**



**EUGÈNE FORTIER** 100, boul. Baril, Princeville **364-5339**

# EXPERTS AGRICOLES

## TRAVAILLEZ À L'AISE



Vous pouvez maintenant profiter du confort et de la sécurité de la carrosserie Sound-Gard® avec quatre tracteurs John Deere de 55 à 85 HP

C'est exact! La carrosserie Sound-Gard peut être livrée avec quatre Experts en Efficacité John Deere de 55 à 85 HP à la PDF. Et lorsqu'il s'agit d'améliorer l'efficacité de l'opérateur, rien ne se compare à la carrosserie Sound-Gard.

Commandes sur console, volant télescopique inclinable, fauteuil Personal Posture<sup>MC</sup>, climatisation, chauffage... pensez à une caractéristique pouvant améliorer l'efficacité de l'opérateur, et il est fort probable que vous la retrouverez ici.

En plus du confort, la carrosserie Sound-Gard contribue à la sécurité. Venez donc nous voir pour de plus amples renseignements sur cette option livrable pour les tracteurs John Deere 2350, 2550, 2750 et 2950.

## TRACTEURS NEUFS

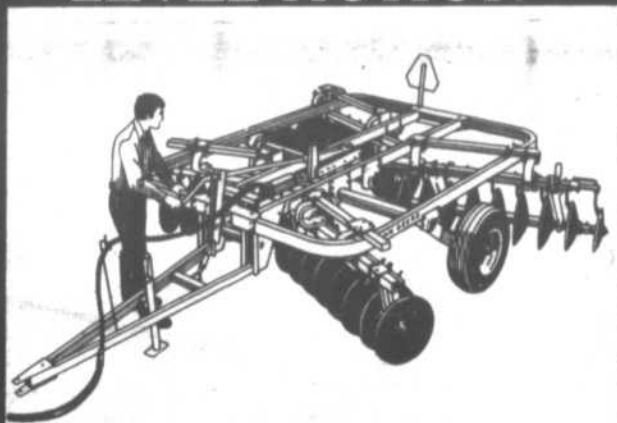
VENDUS SANS FRAIS  
DE FINANCEMENT  
jusqu'au 1er janvier 1985

OU

BONI POUR  
PAIEMENT  
COMPTANT

(pour ceux qui se qualifient)

## PULVÉRISEUR 115 LEVEL-ACTION<sup>MC</sup>



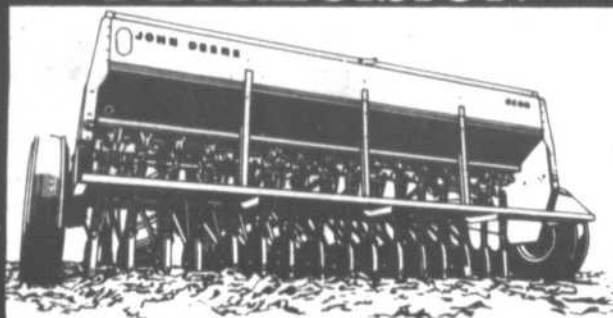
Il suffit de tourner la manivelle pour travailler à niveau en largeurs de 7¼ à 14¼ pieds

Voici le pulvérisateur idéal pour préparer les lits d'ensemencement et travailler avec de légers débris de surface. Son poids de 65 à 85 livres par lame et l'espacement de 7¼ ou 9 pouces entre les lames permettent une excellente pulvérisation.

Tournez la manivelle vers la droite pour réduire le sillon central; dans l'autre sens pour réduire le billon central.

Attelez ce pulvérisateur à votre tracteur de 40 à 110 HP pour éliminer tous les problèmes de pulvérisation. Venez nous voir pour tous les détails.

## SEMOIR EN LIGNES DE PRÉCISION



Les semoirs en lignes John Deere ont les ouvre-sillons et la capacité nécessaires pour satisfaire à toutes vos exigences

Même après 73 ans de suprématie, les semoirs en lignes John Deere vont d'amélioration en amélioration. Choix de socs ouvreurs à disque simple ou double; le soc ouvreur à disque simple a été amélioré récemment en y ajoutant une nouvelle gaine pour aider à mieux uniformiser la profondeur d'ensemencement.

Ces semoirs ayant une grande capacité, le remplissage est moins fréquent et les semences se font plus vite. Offerts en capacité de 2,0 à 3,4 boisseaux par pied. Choix de semoirs à grains ou grains/engrais.

Après avoir déposé la semence avec précision, ces semoirs la recouvrent avec soin. Choix de roues de pression à ressort ou de chaînes de recouvrement. Optez donc pour la fiabilité d'un semoir en lignes John Deere.



MACHINISME BENNETT & PROUD INC.  
Notre-Dame-du-Bon-Conseil  
C/o Diamond 35-2130



# Les marchés agricoles

Afin de compléter l'exemple "fictif" de Contrepartie vu lors de notre premier article, nous examinerons cette semaine le cas d'une Contrepartie dans un marché haussier. De plus, nous étudierons le rôle du Spéculateur.

## Rappel

Le 17 janvier, notre Contrepartiste initiait sa position sur la bourse en vendant une promesse de livraison Standard pour juillet à 56c. U.S. A ce moment, nous avions imaginé un prix local de

66c. CDN. N'oublions pas que notre Contrepartiste se protège des fluctuations de prix à la baisse en n'initiant une promesse de livraison à la bourse que sur 50% de sa production de juillet à venir.

## Suite de l'exemple

Si le marché boursier avait monté à 59c. U.S. le 23 juin et que le prix obtenu à l'abattoir en juillet était de 88c. la livre, le Contrepartiste aurait perdu \$980 U.S. (commissions incluses). Ses 275 porcs lui reviennent donc à \$41 370 CDN ou 86c. CDN la livre. Dans un marché baissier, sa Contrepartie lui a permis d'améliorer son revenu de 4c. CDN la livre pour ses

275 porcs. Dans un marché haussier, les pertes subies à cause de ses transactions boursières viennent réduire son revenu de 2c. CDN la livre pour ses 275 porcs.

Le Spéculateur, qui aurait acheté du porc sur la bourse dans un marché baissier aurait perdu \$2 350 CDN. Si cet individu était le producteur ci-haut, cela serait venu réduire ses revenus par porc à 53c. CDN la livre. Dans un marché haussier de 22c. CDN la livre, il réalise un gain de 3c. U.S. la livre vivant sur la bourse soit \$820 U.S. ou \$1 025 CDN qui s'ajoutent aux \$42 350 CDN obtenus à l'abattoir. Cela ramène le revenu par porc à \$157. 70 soit 90c. la livre.

En conclusion, au cours des semaines à venir, nous expliquerons le fonctionnement du marché boursier à termes sur marchandises et nous examinerons les avantages associés à l'utilisation de la Contrepartie.

## (voir tableau)

Notons l'écart de 30c. CDN la livre pour le producteur "Sans bourse" (soit 88c. - 58c.). Cet écart est réduit à 24c. pour un Contrepartiste.

### TABLEAU DE REVENU PAR PORC POUR 275 PORCS LIVRES EN JUILLET

	Producteur sans bourse	Producteur "contrepartiste"	Producteur "spéculateur"
Marché baissier de 8c./lb CDN	58c	62c	53c
Marché haussier de 22\$/lb CDN	88c	86c	90c

275 porcs. Dans un marché haussier, les pertes subies à cause de ses transactions boursières viennent réduire son revenu de 2c. CDN la livre pour ses 275 porcs.

A noter que le producteur qui ose spéculer peut perdre des plumes. On constate que les prix obtenus sont plus volatiles; l'écart est de 37c. C'est dans cette dernière

## Les prix du maïs-grain

Maïs-grain (cents U.S./minot)	Semaine du vendredi 13 avril au jeudi 19 avril		Semaine précédente vendredi 6 avril au 12 avril	Prochains indices
	H: 3.57 3/4 PMO 3.54 1/4	H: 3.61 1/4		
Contrat mai '84	H: 3.57 3/4 PM: 3.54 1/4 F: 3.57 2/4 B: 3.49 3/4	H: 3.61 1/4 PM: 3.56 3/4 F: 3.52 3/4 B: 3.51 3/4	R: 3.60	R: 3.60 S: 3.45
Contrat juil. '84	H: 3.56 3/4 PM: 3.52 2/4 F: 3.56 2/4 B: 3.48 2/4	H: 3.57 2/4 PM: 3.53 3/4 F: 3.50 2/4 B: 3.49 1/4	R: 3.58 S: 3.38	R: 3.58 S: 3.38
Contrat déc. '84	H: 3.05 PM: 3.01 F: 3.05 B: 2.97	H: 3.04 2/4 PM: 3.00 3/4 F: 2.99 2/4 B: 2.98 2/4	R: 3.07 S: 2.85	R: 3.07 S: 2.85

Légende: H: niveau le plus élevé atteint dans la semaine; B: niveau le plus bas atteint dans la semaine; F: fermeture du vendredi; PM: moyenne des fermetures pour la semaine; R: prochain niveau de résistance (à la hausse); S: prochain niveau de support (à la baisse). (Ces prix nous sont fournis par Midland Doherty Limitée). Pour informations supplémentaires veuillez communiquer avec M. Daniel Monfils au numéro 1-800-361-8800.

## Les paiements de la Régie des assurances agricoles du Québec atteindront 145 600 000\$

La Régie des assurances agricoles aura expédié, au cours de l'année 1983-84, plus de 38 000 chèques à ses assurés totalisant 145 600 000\$ en indemnités pour des pertes de récoltes ou à titre de compensations en vertu de ses régimes d'assurance stabilisation des revenus agricoles.

C'est ce qu'a précisé récemment le ministre de l'Agriculture, des Pêcheries et de l'Alimentation du Québec, monsieur Jean Garon, en annonçant le plus important paiement à être effectué en un versement par la Régie des assurances agricoles, soit 19 357 045\$.

Cette somme représente le paiement final aux quelque 4 532 producteurs de viande bovine ayant adhéré à l'un ou l'autre des régimes québécois d'assurance-stabilisation dans le veau de grain, le veau d'embouche et le bouvillon d'engraissement.

Ce montant s'ajoute aux 19 858 597\$ déjà versés à ces producteurs sous forme d'avances de compensation au cours de l'année de production, ce qui porte le total de leurs paiements de stabilisation des revenus au niveau record de 39 215 642\$ pour l'année 1983.

DANIEL H. MONFILS  
Denrées/Commodities

Midland Doherty Limitée  
Bureau 208  
3 Place Ville Marie  
Montréal, Québec  
Canada H3B 4C5  
(514) 879-1050  
1-800-361-8800



## AVEC DRAINAGE RICHELIEU, ÇA DRAINE MIEUX

POUR VOS PLANS, VOTRE DRAIN, VOS TRAVAUX  
DE DRAINAGE ET POUR TRAVAUX MÉCANISÉS, CONSULTEZ  
**DRAINAGE RICHELIEU INC.**

ESTIMATION  
GRATUITE



REPRÉSENTANT  
GUSTAVE PROULX

bur.: (514) 782-2242  
rés.: (514) 783-6630

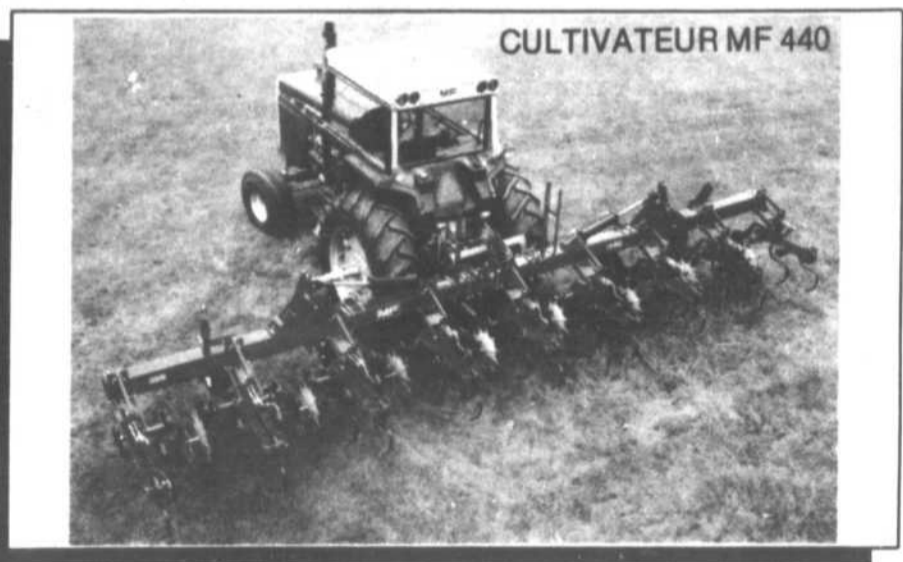
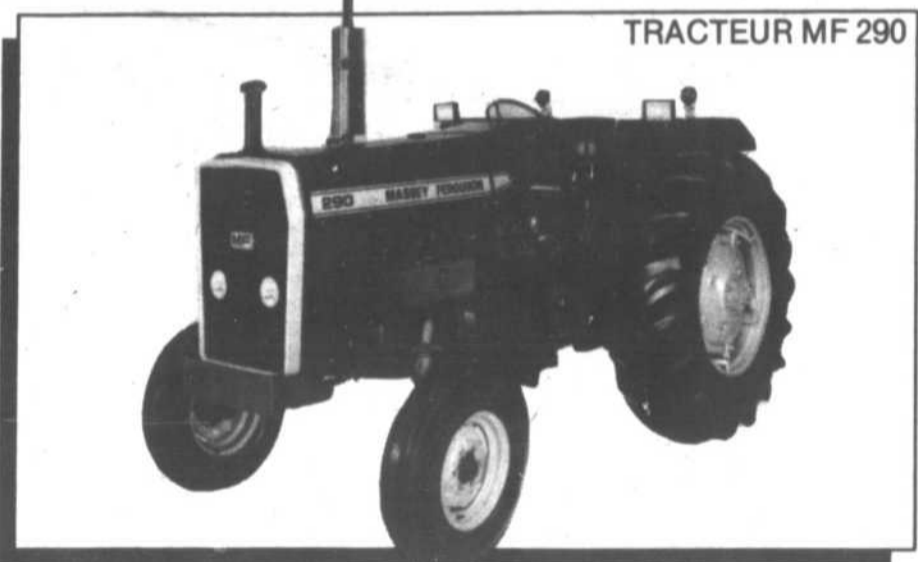
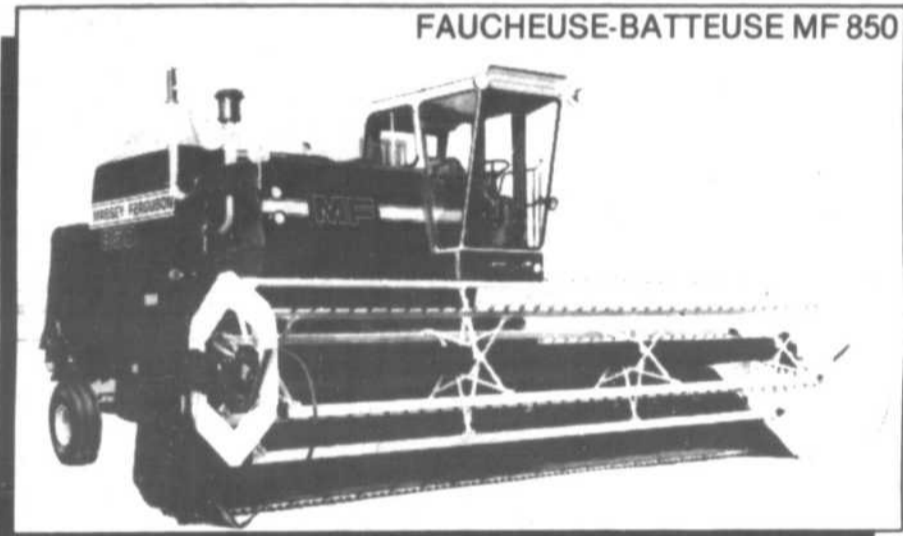
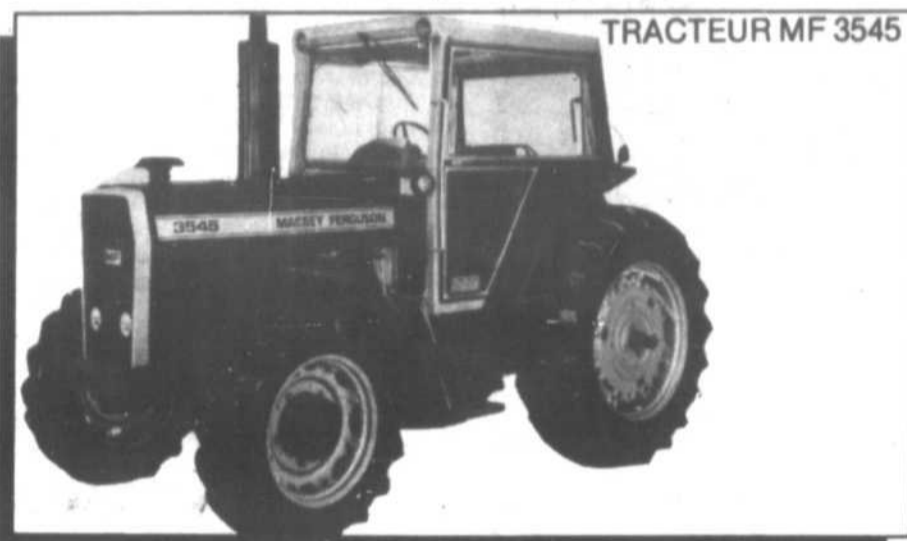
G.L.G.  
JACOB

398, MONTEE STE-VICTOIRE, STE-VICTOIRE-DE-SOREL  
COMTE RICHELIEU (QUÉ.) JOG 1T0

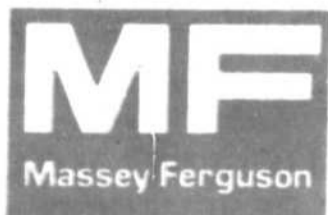
# MERCI!

À LA CLASSE AGRICOLE DE NOUS AVOIR FAIT  
LE NO 1  
DE TOUT L'EST DE L'AMÉRIQUE (meilleur vendeur M.F.)

**Les semences dans quelques semaines...  
Massey a ce qu'il vous faut!**



**Attention! PROFITEZ DES SUPERS PROGRAMMES MF**



**Les  
machines  
profitables**

LA VRAIE FORCE DES AGRICULTEURS

## MACHINERIE C.H. INC.

Route 122, St-Guillaume

(819) 396-2185 396-2245

## Une association provinciale pour les producteurs de vin

L'Association des viticulteurs du Québec est sur le point d'entreprendre un premier relevé

des personnes qui s'intéressent ou qui s'adonnent à la culture de la vigne, soit à titre de passe-temps soit sur une base professionnelle. A cet effet, elle invite toutes les personnes intéressées à lui communiquer leurs noms ainsi que le nombre de plants et de variétés de vignes qu'elles cultivent et tous les renseigne-

ments pertinents sur les conditions de culture. L'Association qui a été fondée en 1979 groupe déjà près de deux cents vignerons amateurs ou professionnels. Elle a pour but de promouvoir la viticulture au Québec; elle vise à reproduire et à multiplier des variétés de vignes acclimatées et elle désire encourager la mise sur

le pied de vignobles communautaires ou commerciaux. Toutes les personnes qui cultivent la vigne, quel que soit le nombre de plants cultivés, sont invitées à communiquer avec le secrétariat de l'Association des viticulteurs du Québec, à l'adresse suivante: 630 rue Robichaud, Charlebourg (Québec) G1H 2K5.

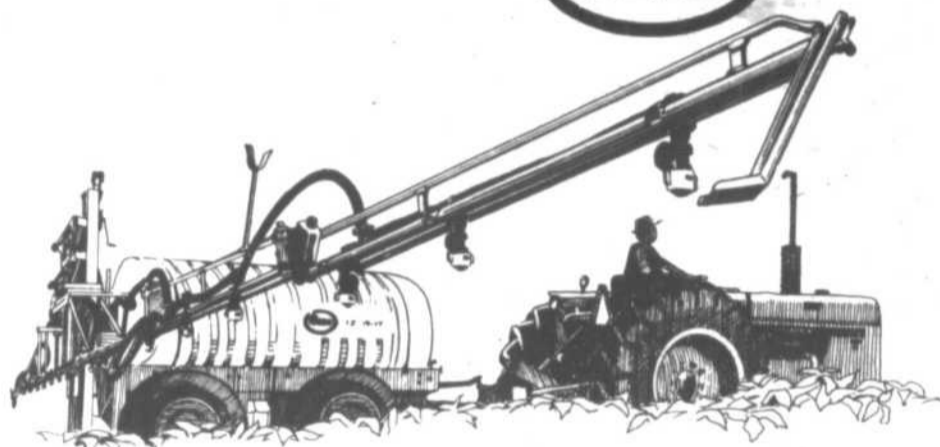


Le Centre d'exposition et d'enchères des produits agricoles spécialisés présentait son premier encan récemment. Celle-ci s'est bien déroulée compte-tenu qu'il s'agissait d'une première expérience et ce sont

les 150 chevaux qui avaient été mis à l'enchère. Sur cette photo, on peut reconnaître les deux responsables de cette journée, soit Henri Paul Proulx et René Daoust, responsable de l'encan.

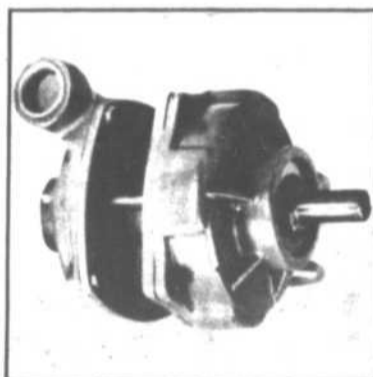
# ALERTE

## AUX MAUVAISES HERBES AVEC LE PULVÉRISATEUR



Plusieurs modèles disponibles

- 310 gal. U.S.
- 510 gal. U.S.
- 785 gal. U.S.
- 1055 gal. U.S.



Pompes centrifuges Hypro 9016-18

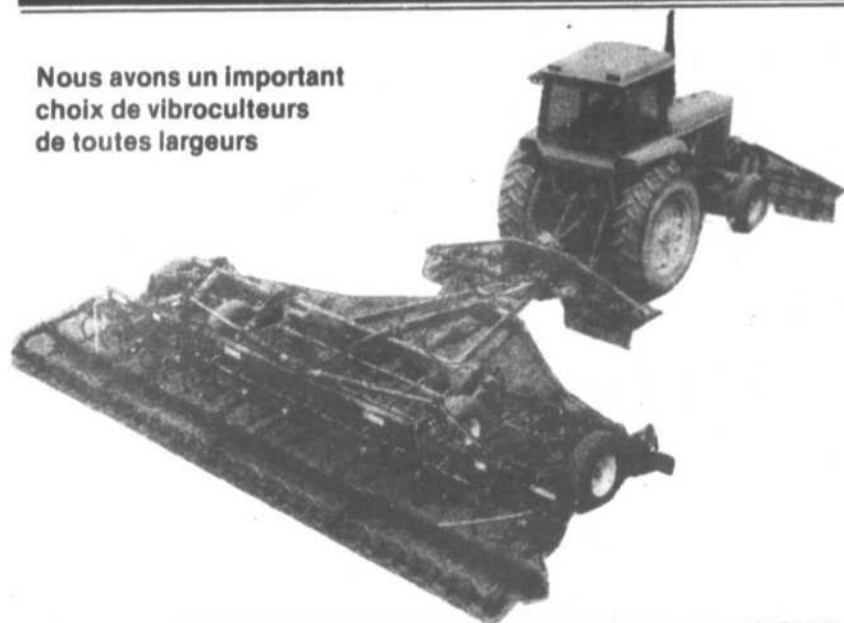
VOYEZ NOTRE EXCELLENT CHOIX DE RAMPES ET DE POMPES NOUS AVONS UNE NOUVELLE RAMPE AUTO-NIVELANTE



ÉGALEMENT DISPONIBLES DE



Nous avons un important choix de vibroculteurs de toutes largeurs



VICON offre le meilleur épandeur d'engrais, il possède un système exclusif très précis.

# MACHINERIE SIMARD INC.

R.R. NO 4, DRUMMONDVILLE, J2B 6V4  
• Tél.: (819) 472-2507, 472-3224



## Aide technique individuelle aux producteurs forestiers

Dans le cadre de leur tournée d'information visant à sensibiliser les propriétaires forestiers à l'importance d'aménager les forêts, le Syndicat des producteurs de bois de la région de Nicolet tiendra une soirée d'information, lundi le 30 avril, à compter de 20:00 heures, à la salle communautaire de St-Samuel, pour les municipalités de Ste-Eulalie,

Ste-Clothilde de Horton, St-Jacques de Horton et St-Samuel de Horton.

Cette rencontre permettra aussi de recenser les propriétaires désireux de recevoir un plan simple de gestion de leur boisé et ce, gratuitement. Tous les propriétaires de terrains à vocation forestière sont les bienvenus!

OPINION DU LECTEUR

## Sauvons les producteurs de bois du Québec

Les propriétaires de la région du Québec doivent vivre aussi avec le problème de la tordeuse du bourgeon. Pour s'en sortir avant que le bois ne se gaspille, leur bois devrait être accepté en priorité par les usines de transformation.

papier et scierie. Ils devraient exiger 25% de leur consommation en bois des producteurs acéricoles du Québec.

Ceux ou celles qui ne voudraient pas se conformer aux directives gouvernementales, leurs taux de concessions seraient augmentés ou enlevés.

Pour aider les propriétaires de boisé, je suggère que le gouvernement québécois augmente le prix des concessions aux usines de

Raymond Dorion  
Ste-Gertrude



**LUZERNE & MAÏS DE SEMENCES**

VASTE INVENTAIRE DE SEMENCES DE MAÏS ET LUZERNE

COMMANDEZ MAINTENANT

**JEAN PROULX**

100, rang St-François, St-Zéphirin  
(514) 564-2195

# Les Caisses populaires à l'Expo agricole

De tout temps les Caisses Populaires se sont impliquées dans le domaine de l'agriculture; tant sur le plan financier que sur le plan social.

Conscientes de leur rôle coopératif dans une société en pleine évolution, et soucieuses d'être à l'avant-garde du progrès, les Caisses Populaires ont été plus qu'une institution financière pour les agricul-

teurs. Elles leur ont fourni l'occasion d'être membre sociétaire d'une coopérative qui leur appartient et où ils ont le droit de parole.

Sur le plan social, l'implication des Caisses a été très présente à maintes occasions; pensons seulement aux expositions agricoles. Cette année encore la MRC de Bécancour offrira une exposition à l'a-

réna de Bécancour les 1er, 2 et 3 juin. Le comité organisateur est en place depuis quelques temps et les Caisses populaires du territoire concerné seront de la partie pour contribuer au succès de cette belle initiative.

C'est un rendez-vous, on vous attend...

Mariette Soulard



## CHAULER...

c'est la base

### FRANÇOIS PROULX

Service de transport et épandage de chaux dans toute la région

**Nicolet** **Tél. (819) 293-5515**

L'EXPOSITION DE LA MRC DE BÉCANCOUR:

## Une expo-école

Par Guy St-Pierre, président de l'exposition agricole de la MRC de Bécancour

La Société d'Agriculture de Nicolet, division B, comme toutes les sociétés de ce type, est un organisme chargé de faire la promotion agricole sur son territoire.

Afin de répondre à cet objectif, la Société organise à chaque année des programmes et des concours avec remise de prix en argent. Cette pratique incite les producteurs agricoles à y participer. Ces prix sont subventionnés par le ministère de l'Agriculture et de l'Alimentation du Québec.

Depuis trois ans, à la suite d'une demande des producteurs agricoles de la région, la Société d'Agriculture a formé un comité pour organiser une exposition agricole sur le territoire de la MRC de Bécancour.

L'objectif principal de l'exposition est de faire connaître la belle région

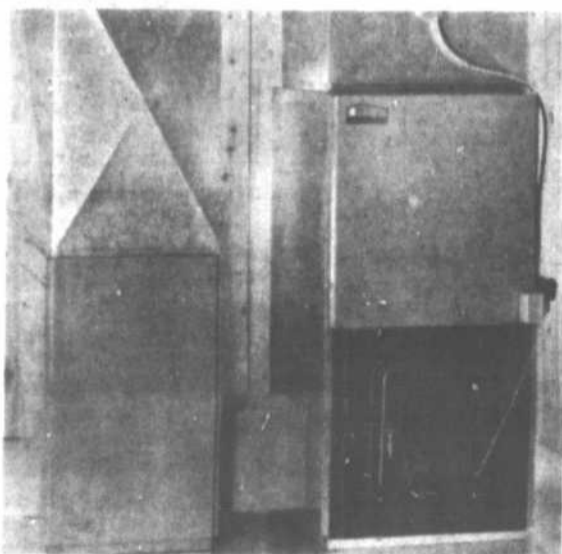
agricole qu'est la nôtre et de promouvoir le commerce de tout ce qui se rattache à l'agriculture. Cette exposition veut être une "expo-école", c'est-à-dire une exposition où les nouveaux exposants sont parrainés par les plus expérimentés. Ainsi, ils apprennent les rudiments de la présentation de leur bétail ou de leurs produits.

Cette année, l'exposition agricole se tiendra les 1er, 2 et 3 juin prochains, à l'aréna de la Ville de Bécancour. Plusieurs activités seront organisées pour susciter l'intérêt de la population.

La Société d'Agriculture de Nicolet, division B, veut ainsi répondre une fois de plus à son rôle de promotrice de l'agriculture tout en réunissant la majeure partie des autres intervenants.

Nous serons heureux de vous accueillir et de vous montrer notre savoir faire.

## POUR LES ANNÉES D'INFLATION ON REVIENT AU BOIS ET À L'ÉLECTRICITÉ AVEC THERMOSTAT



Éligible à une subvention, jusqu'à concurrence de 800\$, offerte par le "Programme canadien de remplacement du pétrole".



**OFFRE SPÉCIALE SUR NOS CHAMBRES DE BAINS COMPLÈTES**

**VISITEZ NOTRE SALLE DE MONTRE**

### Entreprise

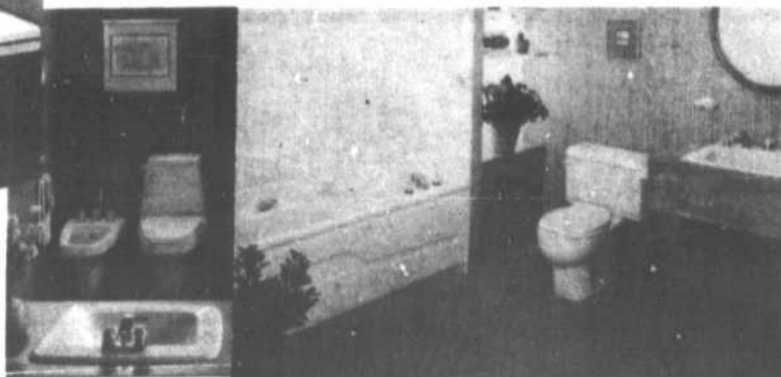
DEPUIS 1872

Fournaise en fonte à air pulsé, alimentée au bois. Les fournaises à bois les plus efficaces sont en fonte, et le modèle Entreprise 8130B1 est conçu pour assurer le remarquable taux de rendement de 80%. C'est grâce à son foyer en fonte lourde que cette fournaise à air chaud pulsé, alimentée au bois, vous assurera à la fois un très haut rendement calorifique, la durabilité et la sécurité.

Cette fournaise servira de course principale d'air chaud. Son ventilateur puissant, avec sa caisse en tôle épaisse doublée d'isolant, fait circuler silencieusement un grand volume d'air.

#### COMBINAISON DU BOIS À L'ÉLECTRICITÉ:

Cette fournaise à air pulsé permet aussi l'addition d'éléments électriques, à la chambre d'air chaud, assurant ainsi un changement automatique du bois à l'électricité.



PLOMBERIE - CHAUFFAGE - VENTILATION

# B. Courchesne & Fils inc.

SPÉCIALISTES DANS LE POÈLE À BOIS  
VENTE ET INSTALLATION DE CHEMINÉES PRÉFABRIQUÉES

St-Léonard d'Aston, Cté Nicolet, Tél.: (819) 399-2163

**Attention agriculteurs!**

Si vous avez des travaux dans la tôle (métal en feuille)...  
Nous avons les outils nécessaires:  
PLIEUSE - TRANCHEUSE - ETC.

**Faisons les tuyaux d'acier sur mesure**

Nous avons en magasin des tuyaux galvanisés et noirs ainsi que raccords (toutes grandeurs)

**HEURES D'OUVERTURE**

du lundi au jeudi  
9 h à 12 h, 13 h à 17 h 30  
Vendredi de 9 h à 12 h  
de 13 h à 17 h 30 et 19 h à 21 h  
Samedi de 9 h à 12 h, 13 h à 16 h

## SILO-KING

Recommandations pour toutes les sortes d'ensilages

Des expériences au Canada et aux États-Unis depuis quinze (15) ans ont prouvé la haute efficacité du "SILO-KING PLUS".

**JEAN PROULX**

100, RANG ST-FRANÇOIS

ST-ZÉPHIRIN

(514) 564-2195



Quitter la ville pour la campagne exige une bonne préparation

- recherche d'une ferme
- initiation à la gestion agricole
- examen des débouchés possibles

## VOUS CHERCHEZ?

Les meilleurs herbicides pour vos cultures et vous avez raison  
**NE CHERCHEZ PLUS!**

Nous les avons pour vous, en commençant par:  
**DUAL PRIMEXTRA BLADEx BLAZINE**

DEMANDEZ-NOUS COMMENT  
OBTENIR GRATUITEMENT...



UNE POMPE TOUT USAGE (GAZ ET HERBICIDE)  
ET 1 CAISSE (5 X 4.5 kg) ATRAZINE NINE-O

DE PLUS, NOUS AVONS  
UN SPÉCIALISTE DE 16 ANS  
D'EXPÉRIENCE POUR VOUS  
AIDER À SOLUTIONNER  
VOS GROS PROBLÈMES  
DE MAUVAISES HERBES

RAPPELÉZ-VOUS QUE NOUS SOMMES  
AUSSI PRÈS QUE VOTRE TÉLÉPHONE (514) 564-2195

# JEAN PROULX

100, Rang St-François  
St-Zéphirin

DISTRIBUTEUR DES PRODUITS  
**CIBA - GEIGY**

Au cours des dernières années, plusieurs citadins décidèrent de quitter la ville pour la campagne dans le but d'y exploiter une ferme. Certains ont réussi, mais pour plusieurs l'entreprise se termina par un échec après de nombreux déboires qui ont entraîné des pertes monétaires dans bien des cas assez importantes. Certains agriculteurs vous diront que ces citadins sont venus échanger leur 9 A.M. à 5 P.M. de la ville pour du 5 A.M. à du 9 P.M. Caricatural bien sûr, cet énoncé comporte tout de même un fond de vérité.

Ceux qui réussirent y sont parvenus parce qu'ils étaient bien préparés et que la décision de quitter la ville pour exploiter une ferme en était une réfléchie.

Rita et Jacques Pagé de Fortierville, deux anciens citadins, exploitent et ce depuis plusieurs années une bergerie avec succès. Pour eux, une ferme est une entreprise commerciale qui doit rapporter. Il faut garder

en tête l'aspect mercantile de la chose, et faire en sorte par son travail de rentabiliser chaque journée.

Pour eux, la période de préparation et la recherche de la ferme a duré près de 3 années. La recherche et le choix de la ferme doit être basés sur des critères bien précis; l'état des bâtiments, la qualité et la grandeur de la terre doivent primer sur l'aspect de la maison. Ce n'est pas la maison et le paysage qui vous feront vivre, d'où l'importance de choisir la ferme en fonction de ses possibilités d'exploitation. L'énergie physique et monétaire devrait premièrement être appliquée à l'exploitation agricole; selon Rita et Jacques Pagé, la mise sur pied d'une exploitation agricole nécessite facilement 10 ans de travail et d'investissement.

Un autre point important est la gestion agricole à laquelle le futur agriculteur doit s'initier. Il importe d'avoir une méthode comptable efficace et adaptée. À cet effet, il existe des cours ainsi que les services du

syndicat de gestion, lequel sera en mesure d'évaluer le degré de rentabilité de votre ferme. Puisqu'il est facile de changer quatre vingt-cinq sous pour un dollar, le syndicat de gestion s'avérera d'une aide précieuse.

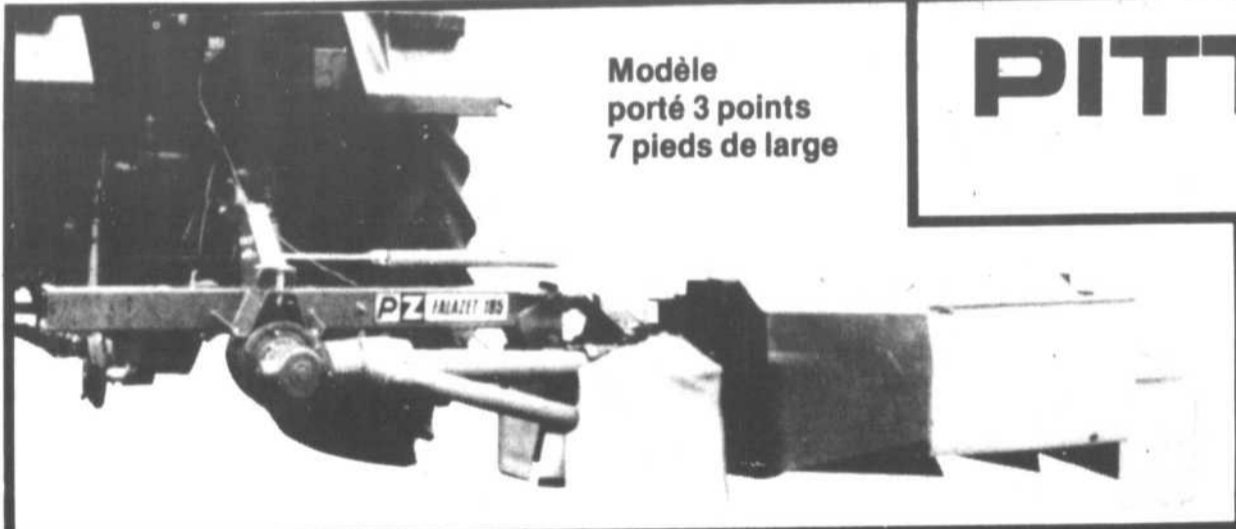
Sur la ferme, il faut voir à ce que l'espace soit bien utilisé et que chaque installation soit fonctionnelle. Les possibilités de trouver un marché local pour ses produits est un autre facteur qui vaut la peine d'être considéré. Il faut également savoir utiliser les ressources du milieu et en retirer le meilleur profit possible.

Pour Rita et Jacques qui sont éleveurs de moutons, les revenus proviennent aussi bien de la vente des moutons pour la viande que de la transformation des peaux.

Il faut selon eux savoir tirer profit de tout ce que l'animal peut offrir. Toutes ces conditions ne sont peut-être pas gage de réussite, mais comme dans toute entreprise il faut savoir mettre toutes les chances de son côté si l'on veut atteindre son objectif.



Les foires agricoles et expositions artisanales sont autant d'occasion pour Rita et Jacques Pagé (que l'on voit à gauche) d'offrir leurs produits au public.



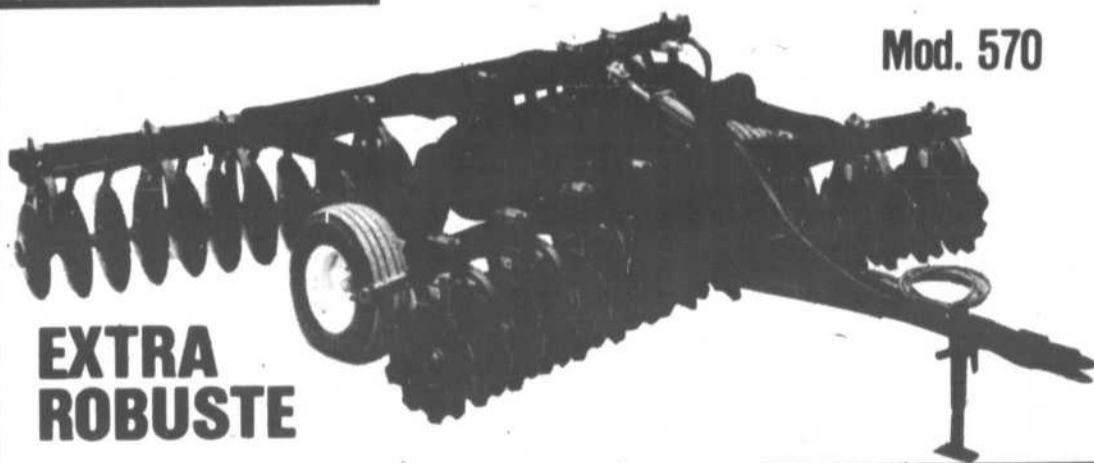
Modèle  
porté 3 points  
7 pieds de large

# PITTSBURGH

## Nouvelle herse

- Disponible de 28 à 42 disques 20" et 22" de diamètre, jauge 7.
- Espacements de 7½" ou 9" entre les disques.
- Supports de portée des disques **ANTI-CHOCS**, à ressort.
- Châssis en acier rectangulaire 3" x 4", ¼" d'épaisseur.
- Coussinets à billes lubrifiables.
- Ajustement du nivellement de l'appareil au moyen d'un ressort pratique.

Mod. 570



**EXTRA  
ROBUSTE**

Faucheuse-  
conditionneuse  
à disques  
Falazet 275C

**PZ**  
ZWEEGERS

9 pieds large  
séchage plus rapide

Venez les voir et obtenez tous les renseignements  
chez



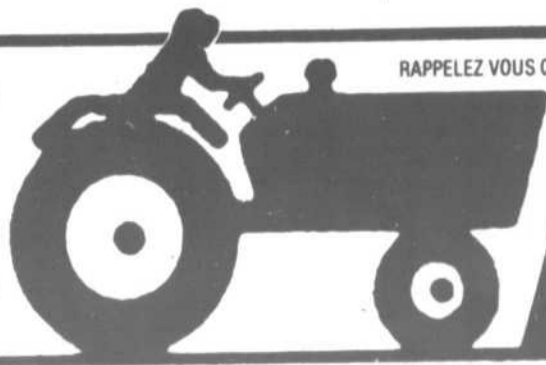
VENDEUR  
DE TRACTEURS

**SAME**

NEW HOLLAND

DAHLMAN

Fetor



RAPPELÉZ VOUS QUE NOUS NE SOMMES PAS PLUS LOIN QUE VOTRE TÉLÉPHONE

# BERTRAND BENOIT INC

**STE-BRIGITTE  
DES SAULTS,  
CTÉ NICOLET,  
(819) 336-4922**



Bertrand Benoit



# le monde du sport

par MARIO PARADIS

Les personnes qui aimeraient agir comme arbitre pour le baseball mineur à Nicolet, un stage sera donné samedi le 5 mai à l'école Curé Brassard de Nicolet. Ces personnes sont priées de contacter Luc St-Cyr 293-2749 le plus tôt possible.

Un tournoi de balle donnée aura lieu à Lemieux les 18, 19 et 20 mai. Une bourse totale de 700\$ sera à l'enjeu. Le coût des inscriptions est de 65\$. Pour inscription: Gaétan Chauvette 283-2099.

Un autre tournoi de balle donnée aura lieu cette fois à St-Elphège les 1er, 2 et 3 juin. Pour information: Thérèse Veilleux 568-2560 ou Guy Lachapelle 568-3567, 568-2040.

Toute une raclée que celle mangée par l'équipe étoile Old Timers de Nicolet devant une formation de Trois-Rivières 18 à 5. Cette partie avait lieu dans les cadres du championnat provincial Midget "BB".

On parle encore de Paul Nourry cette semaine. En effet, Gilles vient de faire l'acquisition d'une magnifique Pontiac Grand Prix 1984. Avis aux intéressés, son Régal est à vendre.

Entendu au bureau de poste: Les Islanders ont humilié les Rangers. Ca devait être une farce hein Marcel.

Pierre Benoît, excellent sportif de la région, vient de faire l'achat d'une maison à Nicolet. Qui sait peut-être fera-t-il partie d'une organisation nicolétaine au hockey.

Encore une fois Pierre Provencher fut un maître de cérémonie hors pair lors de la remise de trophées de la LHI2R. Bravo Pierre.

A ne pas manquer le 19 mai prochain à l'aréna de Nicolet alors qu'un super gala de lutte professionnelle sera présenté. Ce sera l'occasion de voir les meilleurs lutteurs de l'heure à l'oeuvre. Les billets sont en vente à la Tabagie Clément, salle de pool Notre-Dame, M. Ca.Di.Lo. et Nicolet Sports.

Un tournoi de balle donnée "Molson", Bar Western St-Léonard aura lieu dans cette dernière municipalité les 31 mai, 1er, 2 et 3 juin. Vingt-quatre équipes seront acceptées. Pour inscription: Yves Lemire 399-9903 ou 2023.

Vendredi le 4 mai prochain aura lieu au Centre culturel de St-Grégoire la super soirée disco reconnaissance du Nova de Nicolet. Déjà les joueurs du Nova vendent des cartes et le plaisir est garanti avec le son de Haiti Disco, une autre commandite "Molson".

Un stage d'arbitre de balle molle sera donné samedi le 28 avril à l'aréna de Nicolet à compter de 9h00. Pour information: Luc St-Cyr 293-2749.

Mercredi le 9 mai prochain à 19:30 heures, se tiendra à la polyvalente Jean Nicolet l'assemblée annuelle du hockey mineur. C'est une invitation à tous ceux et celles qui ont à coeur l'organisation et le développement du hockey dans le grand Nicolet.

Samedi le 12 mai au sous-sol de l'église de Nicolet aura lieu le dernier cours de maniement d'armes de l'année donné par l'Association et Pêche. Age minimum 12 ans. Date limite d'inscription le 10 mai, no. tél. Paul 293-5978, Pierrette 293-5984.

Lundi 14 mai aura lieu une soirée d'information qui saura plaire à tous les archers. M. Aimé Breault de Trois-Rivières nous entretiendra sur des sujets tels que réparation, entretien, conseils et pourra répondre à toutes vos questions concernant les arcs. C'est un rendez-vous de votre Association Chasse et Pêche. Pour information: Onil Provencher 293-2795, Paul McMahon 293-5978.



Le tournoi de chasse à la marmotte qui devait avoir lieu les 19 et 20 mai a été changé pour samedi 12 mai. Date limite d'inscription le 11 mai. Billets en vente à la Quincaillerie Rousseau de Nicolet, Paul McMahon ou Gilles Lupien. Prix d'inscription: 35 aux membres et 55 non-membres. Tournoi toutes les catégories: fusil, carabine, arc...

## La ligue de balle donnée de Nicolet en marche

Par Mario Paradis

C'est lundi le 30 avril prochain que les activités de la ligue de balle donnée de Nicolet se mettront en branle. Ce circuit réunissant huit formations, dont une nouvelle soit les Orioles de l'instructeur Fred Dorlet, dispute ses jouets chaque semaine du lundi au jeudi à 19h30 et 21h00.

Les champions défendant Phiga rencontreront sûrement de vives oppositions cette saison, surtout du Nicolet Sports. Ces derniers n'ont ménagé aucun effort pour devenir l'équipe à battre. Lors de la première journée d'activités, à 19h30, Phiga rencontre la Bavaroise et à 21h00 la Brassette croise le fer avec Nicolet Sports. Encore cette année, la Brasserie Molson et son représentant Michel Paradis sont heureux d'être le principal commanditaire. Beaucoup d'actions à prévoir tout au long de la saison.

## Un rallye familial à Gentilly

Le club de soccer senior de Gentilly, à la veille de reprendre une autre saison dans la ligue mauricienne de soccer, organise un rallye familial en collaboration avec le restaurant Le Jardin Grec. Ben Mathieu agent Molson, Les Matériaux Iberjean et la Caisse populaire de Gentilly.

Le coût d'inscription est de 15\$ comprenant la participation de deux personnes au rallye, repas à volonté (spaghetti, pizza, frites, salades, vin, café, thé) et une bière aux pilotes et navigateurs. Pour chaque personne supplémentaire, il en coûtera 5\$ pour le repas.

Des instructions vous seront remises à partir de 10:30 heures, le dimanche matin. De nombreux trophées et prix de présence à gagner. Toute la population est invitée à participer à ce rallye familial dont les profits seront versés à la promotion du soccer et pour encourager les jeunes à ce sport.

Ce rallye aura lieu dimanche le 29 avril 84. Le départ se fera dans la cour du restaurant Le Jardin Grec à midi. Les inscriptions se font le plus tôt possible en communiquant avec Paul Dessureault à 298-2150, Sylvain Lebleu à 298-2416 ou en se procurant des billets au Jardin Grec, ou à la Tabagie La Tabatière de Gen-

## VENEZ VOIR LES VRAIS SPÉCIALISTES EN FREINS ET SUSPENSIONS

EN SPÉCIAL JUSQU'AU 28 AVRIL 1984

FREINS À RESSORTS  
marque Berg type 30/30 assemblé

71<sup>50</sup>\$

Garantie 2 ans ou 200,000 milles

CENTRE DU CAMION

# GOUGEON & FRÈRE L.TÉE

1095 BOUL. ST-JOSEPH, DRUMMONDVILLE

Tél.: (819) 478-1321

PIÈCES ET SERVICE

HEURES D'OUVERTURE

DU LUNDI AU VENDREDI / 8 h à 22 h

SAMEDI / 8 h à 12 h pour pièces seulement

## GAGNEZ DES BILLETS

POUR ASSISTER AU

### SOUPER de la PERCHAUDE

Samedi le 5 mai 1984  
entre 18h et 20h

à la polyvalente Jean Nicolet



au profit du



Club Optimiste  
de Nicolet

Adm.: 8,00\$ par personne  
PERMIS S.A.Q.

NOM: \_\_\_\_\_  
ADRESSE: \_\_\_\_\_  
TÉL: \_\_\_\_\_

Faites parvenir à  
**TIRAGE SOUPER DE LA PERCHAUDE**

C.P. 1300

NICOLET, JOG 1E0

1 paire de billets, valeur de 16\$ à tirer chaque semaine.  
Les gagnants seront avisés par téléphone.



Bertrand Parenteau et André Turenne, meilleur gardien de buts de la LH12R recevant leur trophée du président M. Claude Baril. (Photo Rosaire Lemay)

# Intermédiaire des Deux Rives remise de trophées Flop

Par Rosaire Lemay

On ne se marchait pas sur les pieds samedi

dernier au Centre culturel de St-Grégoire alors qu'avait lieu la remise de trophées de la ligue de hockey intermédiaire les Deux Rives. De Louiseville, personne. Leurs insuccès de la saison justifient un peu leur absence. Du Cap un ou deux joueurs étaient présents. C'est pourtant l'équipe qui a remporté les séries de fin de saison. La plupart des joueurs participaient à un tournoi de hockey bottines ce soir-là. Les dirigeants et plusieurs joueurs de La Baraka étaient présents. Les autres, les Lavoie, Denoncourt et Cie participaient à un tournoi de hockey à Drummondville, tournoi qui accusait deux heures de retard.

nom d'un sport que l'on aime pratiquer par dessus tout.

En me laissant traîner l'oreille à gauche et à droite depuis quelques semaines et en faisant une rétrospective de la saison, la situation m'apparaît être la suivante. D'abord la formule actuelle de la ligue semble en étouffer plusieurs. Il semble également que Bécancour, St-Célestin, Nicolet et Louiseville ne seraient pas de retour la saison prochaine.

D'autre part, St-Tite et Pointe-du-Lac et une ou deux autres villes seraient intéressées à rejoindre à la ligue. Si on formait une ligue à deux divisions ou si on créait simplement deux ligues, il est assez probable que Nicolet, Bécancour et St-Célestin pourraient revenir sur leur décision. On dit que cette dernière équipe abandonnerait sa franchise en faveur de Davelluyville. On pourrait alors assister à une finale de séries Nord-Sud.

De St-Célestin: très faible délégation. Le Nova de Nicolet était fort bien représenté. De Bécancour: ni, nobody. On a définitivement manqué de Eno dans ce coin-là pour digérer la décision qui les sortait définitivement des séries. J'aurais bien aimé fixer sur pellicule Alain Poliquin, ce phénomène qui a terminé deuxième au classement des compteurs sans aller au banc de pénalités pendant la saison régulière. Il me semble qu'une fête de ce genre est l'occasion de faire un punch aux victoires et aux défaites, aux frustrations et aux succès, punch qu'on boit ensemble au

Je me rallie pleinement à ce que me disait un fervent supporteur de cette ligue, le sympathique animateur de disco Freddy Dorlet: "Ce serait bien dommage que les amateurs soient privés d'un hockey du calibre de l'Intermédiaire".



André Turenne, Denis Lemire, Yvon Lambert et Pierre Laplante recevant un sac de voyage "Molson" en leur compagnie Michel Paradis représentant "Molson".

## GAGNEZ UN MOTOCULTEUR M.T.D. D'UNE VALEUR DE 450<sup>000</sup>\$



en collaboration avec



MATÉRIAUX J.P. MARCOTTE INC. GRAND ST-ESPRIT 289-2239

QUINCAILLERIE de la RIVE-SUD INC. 226, LES 40, NICOLET 293-2151

### POUR PARTICIPER:

Découpez le coupon ci-bas qui paraîtra à chaque semaine dans le Courrier Sud et joignez-le avec une preuve d'achat de Matériaux J.P. Marcotte Inc. de Grand St-Esprit ou Quincaillerie de la Rive Sud Inc. de Nicolet et faites-le parvenir au journal le Courrier Sud. Vous pouvez participer autant de fois que vous le désirez.

Le tirage se fera samedi le 26 mai 1984 à 15 heures à la Quincaillerie de la Rive Sud Inc., en présence d'un représentant du Courrier Sud.

Le gagnant se méritera un motoculteur d'une valeur de 450.\$

FAITES PARVENIR CE COUPON AVEC UNE PREUVE D'ACHAT DE L'UN OU L'AUTRE DE VOS Monsieur Dismat CI-HAUT MENTIONNÉS, À

Tirage Dismat  
Journal Courrier Sud  
C.P. 1300, Nicolet, Qué.  
JOG 1E0

NOM: \_\_\_\_\_

ADRESSE: \_\_\_\_\_

TÉL.: \_\_\_\_\_



### PRIX RIPOSTE

20 H.P. - 83

1 395\$

55 H.P. - 83

2 100\$

QUANTITÉ LIMITÉE

### POUR QUELQUES JOURS

25 H.P. - 84

1 550\$

9.9 H.P. - 84

1 200\$

### NOS MOTEURS SONT LIVRÉS

AVEC L'HÉLICE, RÉSERVOIR + BOYAU À GAZ  
AINSI QUE LE BRAS DE CONDUITE

20%

### D'ESCÔMPTE

SUR BATEAUX, CHALOUPES,  
PETERBO, DORAL, ESPADON,  
CADORETTE.

### LES PROS DE LA PÊCHE

APPROVISIONNEZ-VOUS CHEZ

LE MEILLEUR

VERS À VENDRE - PERMIS DISPONIBLES

30<sup>ième</sup>

ANNIVERSAIRE  
COMME REPRÉSENTANT

**Johnson**

# QUINCAILLERIE L. ROUSSEAU LTEE

GENÈVEVILLE

293-4825

NICOLET

VE SERVICE - ÉCHANGE - PIÈCES

### 2 SALLES DE RÉCEPTIONS À VOTRE SERVICE À NICOLET



Capacité de 150 et 250 pers.  
• Buffet chaud ou froid  
• Traiteur pour tous genres de réceptions  
• Location de vaisselle, coutellerie, etc.

### BUFFET & PATISSERIE MARIE-FRANCE ENR.

293-5631 150, Eloi de Grandmont, Galeries Nicolet  
293-2266 784, rue Martin, Nicolet

## Championnat Midget "BB", un succès



La mise au jeu officielle lors de l'ouverture du championnat Midget "BB" de Nicolet faite par Mlle Claire St-Pierre, conseillère à l'Hôtel de Ville de Nicolet et un représentant de la Fédération Québécoise de hockey sur glace.

Par Mario Paradis

Le championnat de hockey Midget "BB" qui avait lieu à Nicolet les 13, 14 et 15 avril derniers a remporté un grand succès, même si les assistances ne semblaient pas trop fortes. Les organisateurs s'attendent à d'excellents revenus. Comme on le sait, la totalité des recettes est versée au hockey mineur de Nicolet.

Tout au cours de cette fin de semaine, d'excellentes joutes de hockey

ont été présentées. Tel que prévu plusieurs départs de formations juniors et même de la ligue nationale sont venus voir à l'oeuvre les joueurs de l'avenir.

Les grands honneurs du championnat sont allés à la région de Lanaudière, qui en finale l'ont emporté de justesse 2 à 1 devant les représentants du Lac St-Louis. Je m'en voudrais de ne pas souligner l'excellent travail effectué par les deux principaux organisateurs de cet événement de marque MM.

Robert Larivière et André St-Arnauld. Bien sûr ces deux excellents bénévoles ne pouvaient tout faire seul, c'est pourquoi il faut mentionner qu'une vingtaine de bénévoles se sont joints à eux pour faire de Nicolet une ville représentative sur le plan organisationnel.

L'organisation tient également à remercier toutes les familles qui ont hébergé des joueurs car sans eux, la tâche aurait été des plus difficiles. Encore une fois, bravo à tous pour ce gigantesque travail.



CÉLÈBRE SON  
10<sup>ème</sup> ANNIVERSAIRE  
avec une

## SUPER-PROMOTION DE VENTE AUX CONSOMMATEURS



### GRATUIT

SUR TOUT ACHAT D'UNITÉ ACHETÉE ET PAYÉE ENTRE LE 1<sup>er</sup> MARS 1984 ET LE 31 AVRIL 1984  
(Quantité limitée sur certains modèles)

<b>BA 650-700-850 1984</b> Marchepied Roue de secours et pneu Rideaux d'intimité Armoire au toit Une valeur de <b>\$300<sup>00</sup></b>	<b>BA 1000-1050 1984</b> Marchepied Armoire au toit Chauffage une valeur de <b>\$450<sup>00</sup></b>	<b>BA 1200-1400 1984</b> Marchepied Réfrigérateur RM-190 une valeur de <b>\$650<sup>00</sup></b>	<b>Roulotte 1984 auvent Carefree GRATUIT</b> BA 1300 - 7'½' valeur 508 BA 1690 - 11' valeur 550 BA 1830 - 12' valeur 606
--	--	--	---

**PRIX TRÈS COMPÉTITIF  
EXPOSITION INTÉRIEURE  
ÉCHANGE ACCEPTÉ**

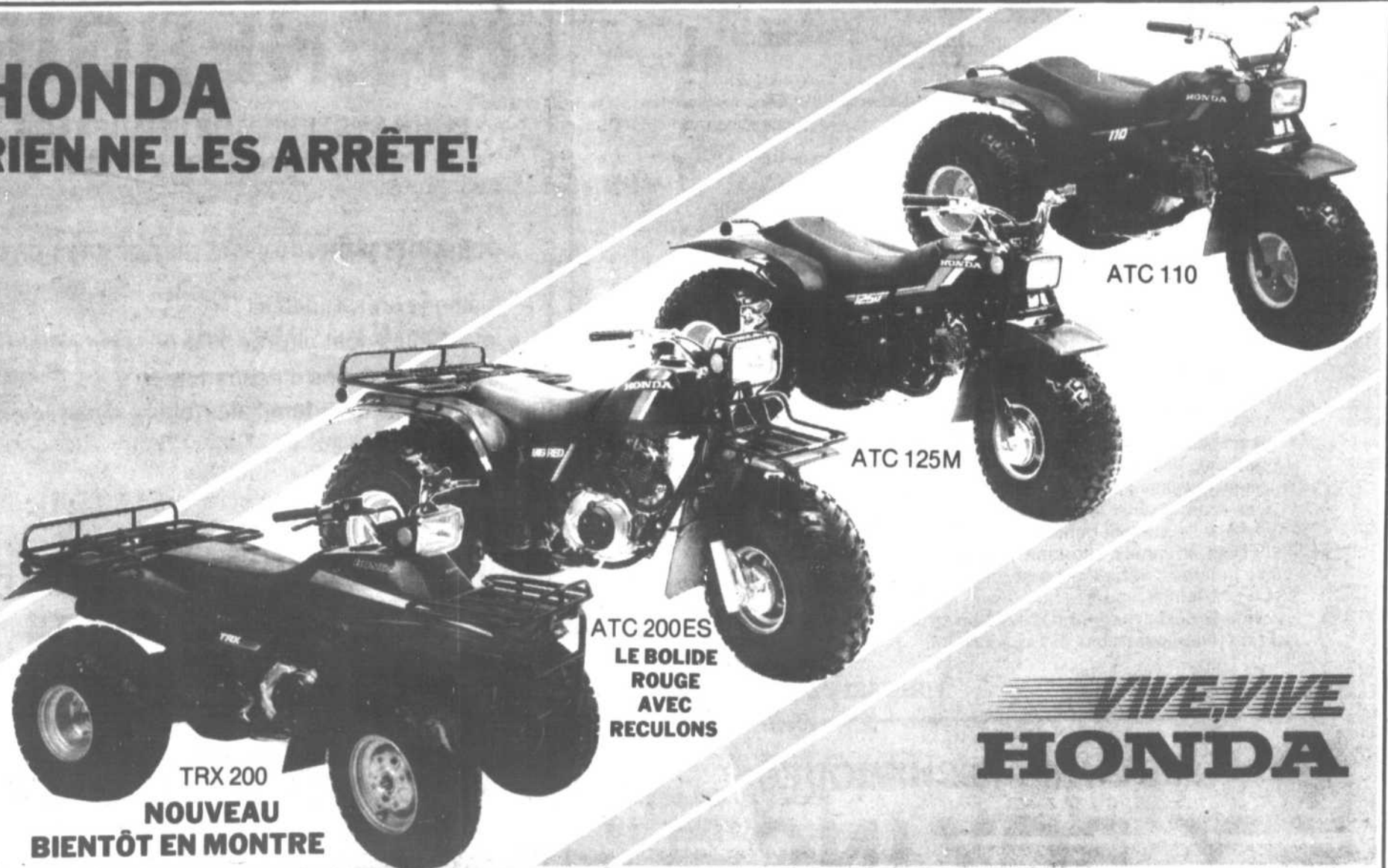
• Vente et service  
• Pièces  
• Accessoires  
• Financement sur place

LE SPÉCIALISTE DU CAMPING

Louis G  
**Vigneault**

RTE 20  
SORTIE 170  
St-Germain Cte Drummond  
395-4005

## HONDA RIEN NE LES ARRÊTE!



TRX 200  
**NOUVEAU  
BIENTÔT EN MONTRE**

ATC 200ES  
**LE BOLIDE  
ROUGE  
AVEC  
RECUONS**

ATC 125M

ATC 110

**VIVE VIVE  
HONDA**



# MOTO SPORT JUTRAS INC.

155, STE-THÉRÈSE, LA VISITATION, CTÉ YAMASKA, TÉL.: (514) 564-5432

LES INSCRIPTIONS SONT OUVERTES

## La course de chaloupes Ste-Monique - Nicolet

En effet, dimanche le 16 mai 1984, se tiendra la 13e édition de la course de chaloupes Ste-Monique - Nicolet. Ce premier événement nautique sur la rivière Nicolet

se divisera cette année en 2 catégories, soit la course mixte dont le départ se fera à 11:00 heures du pont de la Fourche et la course pour hommes qui partira

du pont de Ste-Monique à 14:00 heures.

Plusieurs trophées et bourses seront offerts aux participants. Comme par les années passées, les organisateurs comptent sur la collaboration de l'agent Yves Moison Lauzon et de son représentant Michel Paradis. Soulignons aussi que la Coupe Courrier Sud sera de nouveau disputée cette année.

Les organisateurs souhaitent que cette année soit marquée par des temps records et que

plusieurs nouveaux venus s'ajouteront à ceux qui ont déjà participé à cette course. Car il faut dire que plus la participation est grande, plus les défis seront difficiles pour les anciens champions et les nouveaux champions.

Osez-vous relever le défi et ramer jusqu'au Club nautique?

Les formules d'inscription sont disponibles dès maintenant chez Atelier Guy Malouin, chez Josée Proulx et au club nautique.



Emploi et Immigration Canada

Employment and Immigration Canada

Les services de main-d'œuvre agricole du Canada

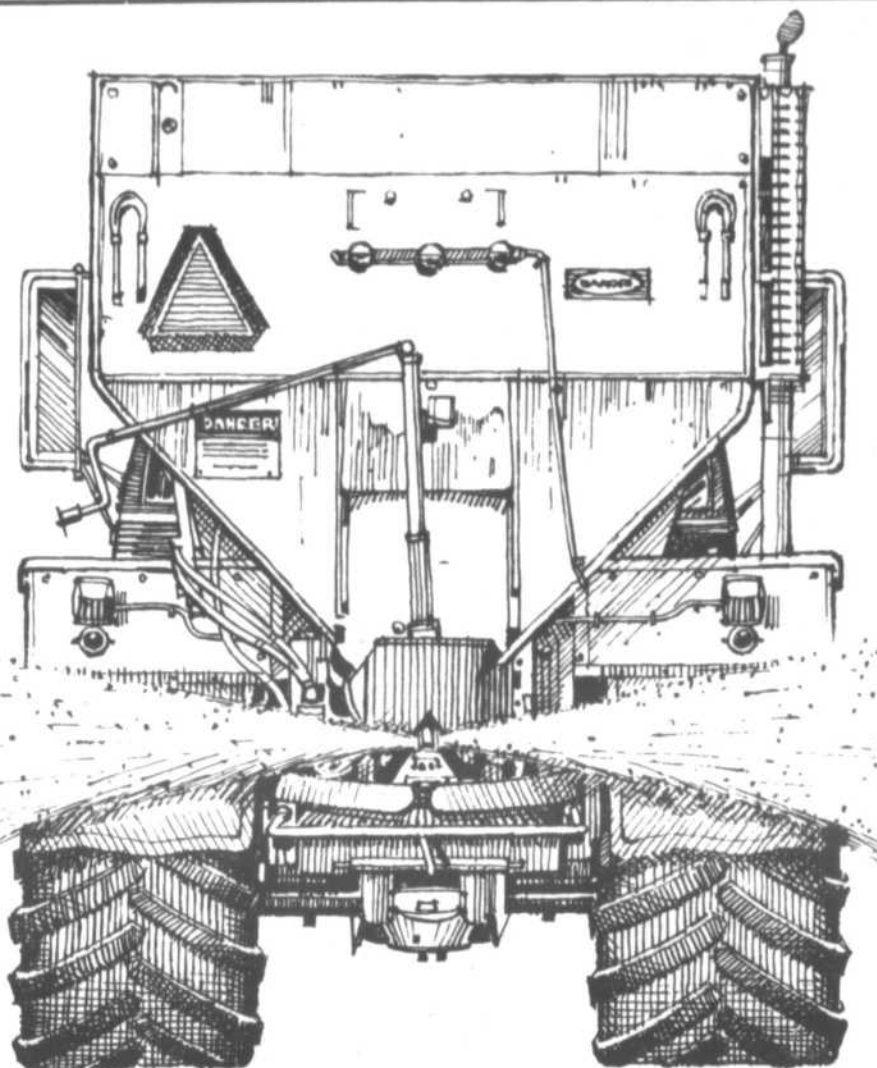
Canada Farm Labour Pool

### TRAVAILLEURS AGRICOLES EXPÉRIMENTÉS

Le Service de main-d'œuvre agricole du Canada de Nicolet recherche, dans le but de se créer une banque de travailleurs, des agriculteurs expérimentés, des agriculteurs mariés ou célibataires pour du travail sur des fermes laitières, porcines, céréalières ou horticoles.

Adressez-vous à:

79 Place 21 Mars  
Nicolet  
(819) 293-5838



## Désherbez et fertilisez votre maïs rapidement en un seul passage.

Effectuez vite, à temps et comme il faut deux grands travaux du printemps.

Tout d'abord, nous imprégnons d'herbicide sélectif Sutan<sup>MD</sup> + et d'atrazine l'engrais sec en vrac de votre choix. Ensuite, nous l'épandons. Vous n'avez plus qu'à incorporer l'engrais herbicide, en un seul passage aux champs.

Une seule application de Sutan + et d'atrazine, faite au printemps, contrôle efficacement pendant toute une saison la setaïre, la digitale, l'abutilon, le panic d'automne, le souchet, le pied-de-coq et une vaste gamme d'autres graminées et espèces à feuilles larges.

Ce printemps, épargnez du temps et des tracas grâce à notre service de désherbage et fertilisation en un seul passage. Venez nous voir ou téléphonez-nous dès au jourd'hui.

**Sutan +.**

**Vous savez qu'il agit.**

Sutan et Sutan + sont des marques déposées de la Stauffer Chemical Company, des E.U.

LES ENGRAIS CHIMIQUES

# Y. ROY INC.

515, Mgr Courchesne, Nicolet

293-5851, 293-5852

## On célèbre en équipe



Les Lynx de Nicolet, catégorie Bantam, ont célébré en équipe leur fin de saison grâce à la collaboration des parents des joueurs et des clubs Optimistes de Nicolet et de Baie-du-Febvre. M. Gérard Rainville a été l'un des principaux artisans de cette fête. (Photo Rosaire Lemay).



MICHEL THOMAS INC.

### PLANCHER DE BOIS FRANC

MERISIER, ÉRABLE

CHÊNE

**79¢** P.I.C.A.

**89¢** P.I.C.A.

Les planchers sont disponibles en 17 essences

SABLAGE DE PLANCHER  
FINITION INDUSTRIELLE

HEURES D'OUVERTURE: Lundi au mercredi: 9 h à 17 h 30  
Jeudi, vendredi: 9 h à 21 h, samedi: 9 h à 12 h

SALLE DE MONTRE

955-110e Ave., Drummondville

477-6822

# BI-ÉNERGIE

POUR SYSTÈMES DE CHAUFFAGE  
FONCTIONNANT À L'HUILE

Subventions maintenant disponibles pour:

- maisons unifamiliales
- immeubles dont plus de 50% de la superficie est utilisée à des fins d'habitation.
- habitations multifamiliales (blocs appartements)
- institutions



CONSULTEZ NOTRE  
SPÉCIALISTE  
EN CHAUFFAGE

MARTIAL MASSÉ T.S.C.A.  
CONSEILLER TECHNIQUE



JULES DURAND  
INC.

ENTREPRENEUR ÉLECTRICIEN

293-4436



FINANCEMENT

9.9%

LES CAMIONS  
ÇA BOUGE EN GRAND  
CHEZ NISSAN

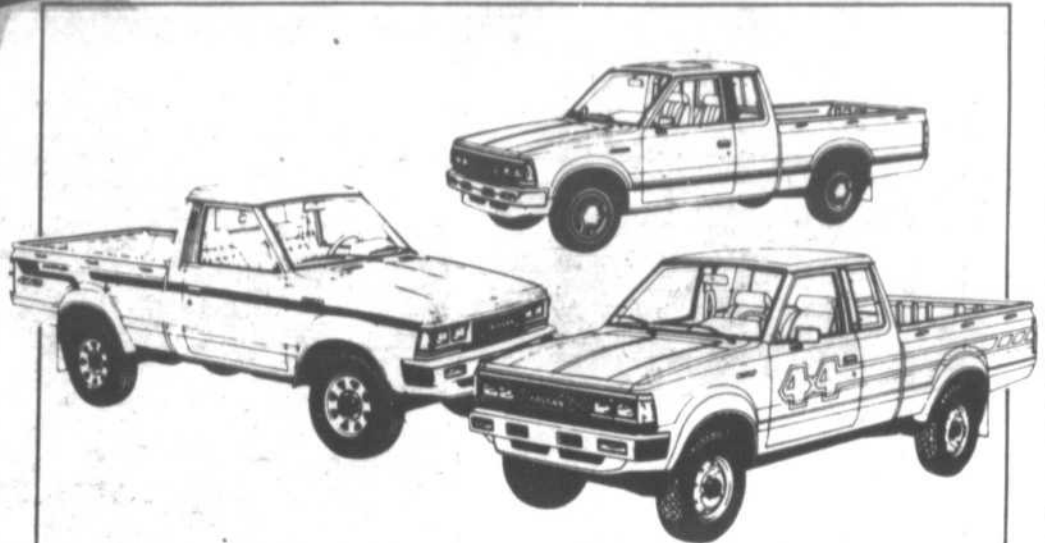
\*VOIR DÉTAILS PLUS BAS

### SUPER ACHATS DU PRINTEMPS

DRUMMOND NISSAN a juré de vous placer derrière le volant d'un camion neuf ce printemps.

DRUMMOND NISSAN peut vous faire des offres différentes. Mais une chose est certaine: le temps est venu pour vous de profiter de prix jamais vus et d'offres super avantageuses.

Voyez DRUMMOND NISSAN maintenant. Car, de ce temps-là, les camions Nissan "ça bouge en grand".



\*FINANCEMENT MAXIMUM  
\$10,000/36 MOIS

OFFRE POUR UN TEMPS LIMITÉ SEULEMENT!

VALIDE JUSQU'AU 12 MAI 1984

EXEMPLE

2x4, caisse ordinaire — **7694\$\*** 2x4, King Cab De luxe — **9084\$\*** 4x4, caisse ordinaire — **10454\$\***

\*Les prix mentionnés sont ceux qui ont été suggérés par le fabricant en date du 19 avril 1984. Ces prix ne comprennent pas les frais de transport, les frais de livraison du concessionnaire, l'immatriculation ou les taxes. Le concessionnaire peut demander un prix inférieur.

## VASTE CHOIX DE VOITURES USAGÉES



LÉO CARDIN  
gérant  
des ventes

— 1984 —

CHEVROLET PICK-UP "S-10"

— 1982 —

CHEVROLET CAVALIER 4 cyl.  
PONTIAC J-2000 4 cyl.  
DATSUN 200SX 4 cyl.  
automatique

— 1981 —

PONTIAC PHOENIX 4 portes, 6 cyl.  
HONDA station wagon, 4 cyl.  
HONDA CIVIC 2 portes, 4 cyl.  
DATSUN 310 GX 4 cyl.  
TOYOTA COROLLA 4 portes  
automatique  
MAZDA RX7 5 vitesses  
GMC 1/2 tonne diesel

— 1980 —

MERCURY BOBCAT  
automatique  
DATSUN 200SX  
automatique  
CUTLASS station wagon  
AMC CONCORD DL



FERNAND CÔTÉ  
vendeur

GARANTIE DE 2 ANS OU 40,000 KILOMÈTRES

LA TOUTE NOUVELLE 200 SX 1985 EST ARRIVÉE

DRUMMOND NISSAN LTÉE

CAMIONS  
ÇA BOUGE EN GRAND  
C'EST NISSAN

1780, boul. Mercure, Drummondville

477-2323

# SPÉCIAL DU PRINTEMPS

DEPUIS PLUS DE 30 ANS À VOTRE SERVICE



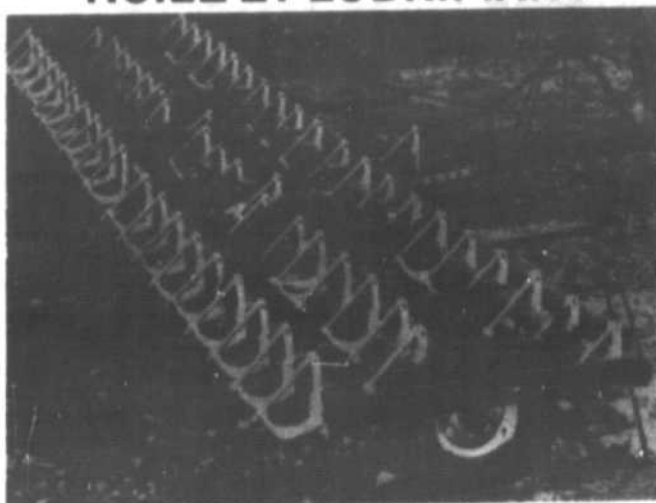
SÉCHOIR À FOIN 5 H.P.  
DÉMARREUR INCLUS

825\$

FÉLICITATIONS  
À MICHEL ET MARGOT PROULX  
ÉLEVEUR ÉMÉRITE 1983  
ainsi qu'à tous les participants  
et gagnants de 1983.



HUILE ET LUBRIFIANT



CULTIVATEUR



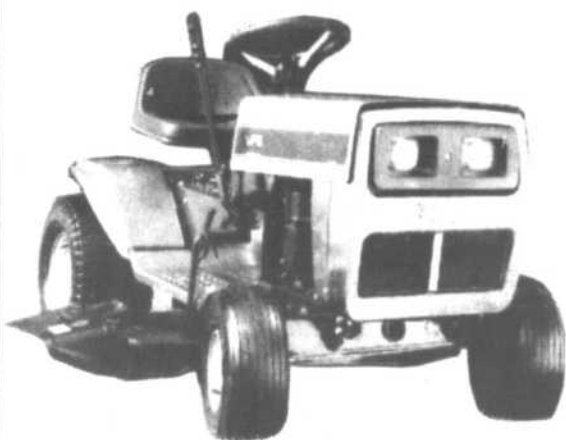
HESSTON



FIAT



TRACTEUR FIAT



TRACTEUR À PELOUSE



HERSE WHITE



TRACTEUR  
WHITE



PLANTEUR À MAÏS

GAZOLINE SONIC / NOUS ACCEPTONS LES COUPONS-RABAIS DE NOS CONCURRENTS



**CENTRE AGRICOLE OLIVER INC.**

*Vente & Service*

TRACTEUR - WHITE - FIAT - OLIVER  
HESSTON - SILO - COOP - VICTORIA

ST-ZEPHIRIN, CO. YAMASKA  
TEL: (514) 564-2171

STATION-SERVICE - QUINCAILLERIE - ÉLECTRICITÉ - PLOMBERIE  
TOUT POUR L'AGRICULTEUR

**WHITE**

DONAT PROULX  
président

(514) 564-2982

GILLES PROULX  
vice-président

(514) 564-2028



GILLES PROULX