

Agence de la santé et des services sociaux de Montréal

Perte d'autonomie liée au vieillissement (PALV)

Portrait des indicateurs du tableau de bord stratégique

**FAITS SAILLANTS DE LA MISE À JOUR
DES INDICATEURS PALV DEPUIS
2005-2006**



**Secteur de la gestion de l'information, de la planification,
du développement stratégique et de l'évaluation**

**Perte d'autonomie liée au vieillissement
(PALV)**

Portrait des indicateurs du tableau de bord stratégique

**FAITS SAILLANTS DE LA MISE À JOUR
DES INDICATEURS PALV DEPUIS
2005-2006**

Secteur de la gestion de l'information, de la
planification, du développement stratégique et de
l'évaluation

Septembre 2010

**Agence de la santé
et des services sociaux
de Montréal**

Québec 

Perte d'autonomie liée au vieillissement (PALV) : Portrait des indicateurs du tableau de bord stratégique – Faits saillants de la mise à jour des indicateurs PALV depuis 2005-2006 (Septembre 2010)

Secteur de la gestion de l'information, de la planification, du développement stratégique et de l'évaluation

Ce document peut être reproduit ou téléchargé pour une utilisation personnelle ou publique à des fins non commerciales, à la condition d'en mentionner la source.

© Agence de la santé et des services sociaux de Montréal, 2010.

ISBN 978-2-89510-756-9 (PDF)

Dépôt légal - Bibliothèque et Archives nationales du Québec, 2010

Ce document est disponible :
au centre de documentation de l'Agence : 514 286-5604
à la section «Documentation» du site Internet de l'Agence :
www.santemontreal.qc.ca

FAITS SAILLANTS DE LA MISE À JOUR DEPUIS 2005-2006

SERVICES D'HÉBERGEMENT

Depuis 2005-2006, on observe certains effets des efforts réalisés pour maintenir les personnes âgées le plus longtemps possible à domicile :

- De 2005-2006 à 2007-2008, le ratio SAD / hébergement est passé de 0,52\$ à 0,70\$ dépensé pour des services aux personnes âgées dans la communauté par dollar dépensé pour une nouvelle admission en CHSLD
- Le nombre de nouvelles demandes d'hébergement chez les 75 ans et plus est passé de 3 612 en 2005-2006 à 2 321 en 2008-2009

Par contre, le délai moyen d'hébergement en CHSLD est passé de 128 à 141 jours de 2005-2006 à 2008-2009

- Cette augmentation du délai d'hébergement n'affecte pas les usagers hébergés à partir du CHSGS, pour qui le délai est passé de 103 à 99 jours au cours de la même période

SOUTIEN A DOMICILE

Toujours en lien avec les efforts réalisés pour maintenir les personnes âgées le plus longtemps possible à domicile, on observe de 2005-2006 à 2008-2009 une légère augmentation :

- du taux de continuité de service PALV du CLSC (de 11,7% à 13,7%)
- du nombre moyen d'interventions reçues par les usagers qui ont bénéficié de continuité de service PALV du CLSC (de 61 à 71 interventions)

FRÉQUENTATION DE L'URGENCE

En 2006-2007, la fréquentation de l'urgence est demeurée plutôt stable par rapport à 2005-2006 :

- Plus du tiers (34,8%) des Montréalais de 75 ans et plus ont fréquenté au moins une fois l'urgence
 - o 1/5 est retourné à l'urgence dans les 10 jours
 - o 1/4 a reçu des services du CLSC dans les 28 jours (si non hospitalisé)

Ce document présente les faits saillants de la mise à jour des données du tableau de bord stratégique Perte d'autonomie liée au vieillissement (PALV) depuis la publication du rapport *Perte d'autonomie liée au vieillissement (PALV) : Portrait des indicateurs du tableau de bord stratégique 2005-2006*. Ce rapport dressait le portrait de la première année visée par le Plan d'action 2005-2006 de l'Agence de Montréal. La présente mise à jour dresse pour sa part un portrait de la situation à partir des données les plus récentes actuellement disponibles.

En effet, tous les indicateurs n'utilisent pas les mêmes banques de données et certaines banques de données sont mises à jour plus rapidement que d'autres : les indicateurs qui concernent les services d'urgence ne portent que sur l'année financière 2006-2007 ; certains indicateurs sur les services d'hébergement et de soutien à domicile sont disponibles jusqu'en 2007-2008 et d'autres, jusqu'en 2008-2009.

Par contre, les figures qui mettent en relation les différents indicateurs des trajectoires de services d'hébergement et de soutien à domicile dressent un portrait de la situation pour l'année financière 2007-2008. Ceci permet d'étudier la dynamique entre les indicateurs d'une même trajectoire de services au cours d'une période circonscrite dans le temps¹.

Le rapport *Perte d'autonomie liée au vieillissement (PALV) : Portrait des indicateurs du tableau de bord stratégique 2005-2006* peut être téléchargé en format PDF à l'adresse suivante : <http://www.cmis.mtl.rtss.qc.ca/pdf/publications/isbn978-2-89510-519-0.pdf>

L'ensemble des données du tableau de bord stratégique PALV sont par ailleurs accessibles sur le site web du CMIS :

http://www.cmis.mtl.rtss.qc.ca/fr/performance/tableaubord/tb_palv.html

Depuis la publication du rapport *Perte d'autonomie liée au vieillissement (PALV) : Portrait des indicateurs du tableau de bord stratégique 2005-2006*, trois nouveaux indicateurs sont apparus dans le tableau de bord stratégique PALV, soit les indicateurs :

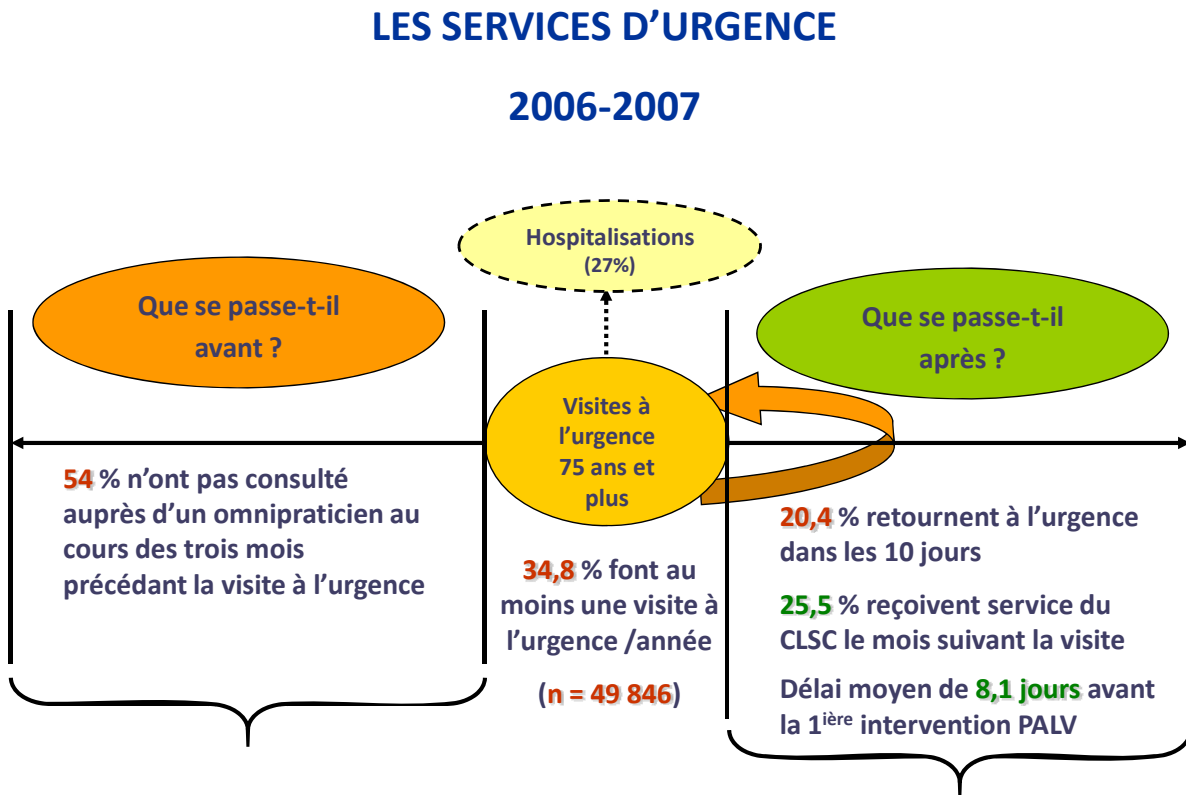
- Satisfaction des personnes hébergées en CHSLD public
- Satisfaction des usagers des services SAD du CLSC
- Satisfaction des proches aidants

Les données utilisées pour ces trois indicateurs ont été recueillies dans le cadre de l'*Enquête de satisfaction auprès des personnes en perte d'autonomie (PPALV)* réalisée à l'automne 2007.

- Le rapport global sur l'*Enquête de satisfaction auprès des personnes en perte d'autonomie (PPALV)* peut être téléchargé à l'adresse : http://www.santemontreal.qc.ca/pdf/presse/rapport/region_globale.pdf
- Les douze enquêtes par CSSS sont également disponibles sous la rubrique : <http://www.santemontreal.qc.ca/fr/presse/documents.html>

¹ Dans ces figures, l'utilisation d'une teinte rougeâtre indique que, depuis 2005-2006, la valeur de l'indicateur s'est éloignée de la variation attendue, alors qu'une teinte verdâtre témoigne d'une variation de l'indicateur dans le sens attendu. Ces variations ne sont pas nécessairement significatives, elles n'indiquent que le sens de la variation observée depuis 2005-2006 par rapport à la variation attendue.

FIGURE 1 :



Les services d'urgence

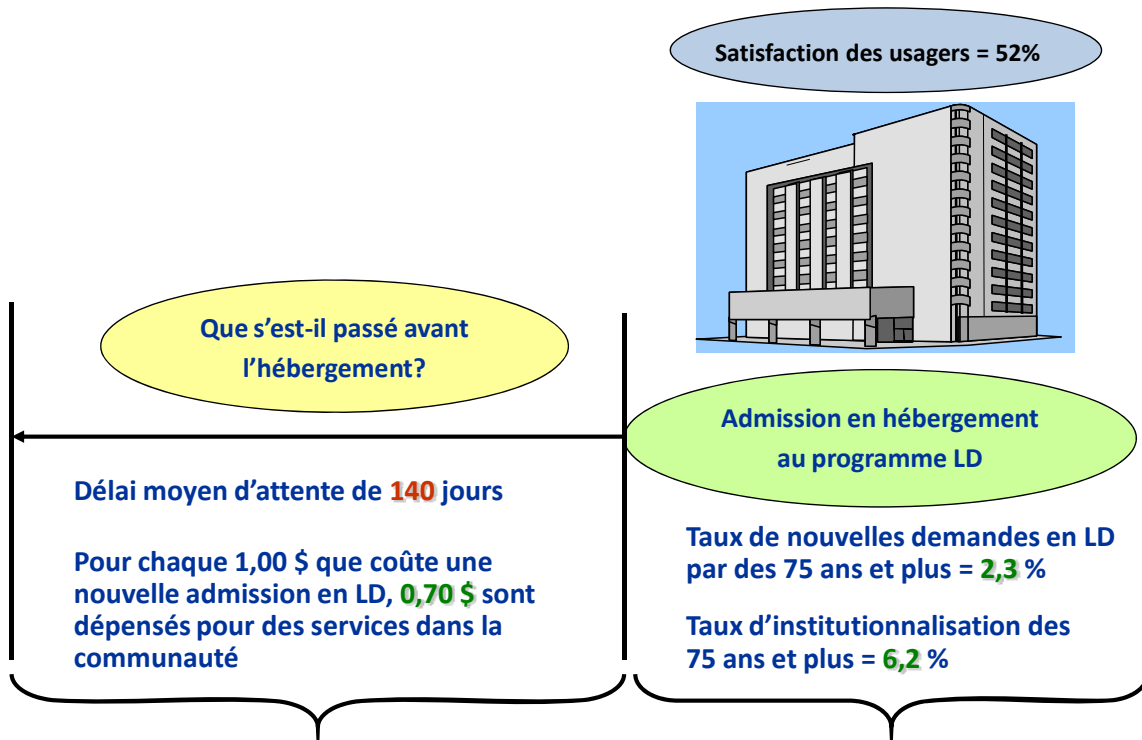
- En 2006-2007, 49 846 Montréalais de 75 ans et plus ont fréquenté au moins une fois une salle d'urgence d'un centre hospitalier, ce qui représente un peu plus du tiers (34,8%) des Montréalais de 75 ans et plus. Ce taux est relativement comparable à celui de l'année précédente (33,9% en 2005-2006).
 - Le taux de fréquentation de l'urgence varie de façon importante d'un territoire de CSSS de résidence à l'autre (de 21 % à 53% en 2006-2007), tendance également observée au cours des années antérieures.
- En 2006-2007, 20,4% des Montréalais âgés de 75 ans et plus qui ont fréquenté l'urgence y sont retournés dans les 10 jours suivant leur congé, soit un peu plus d'un usager sur cinq. Ce taux est relativement stable par rapport à l'année précédente (19,4% en 2005-2006).

- Un peu plus du quart (25,5%) des personnes qui ont fréquenté l'urgence sans être hospitalisées en 2006-2007 ont reçu au moins un service du CLSC dans les 28 jours suivant cette visite. Ce taux est relativement comparable à celui de l'année précédente (24,7% en 2005-2006).
 - Ce taux varie de façon importante d'un territoire de CSSS de résidence à l'autre (de 20 % à 27% en 2006-2007), tendance également observée au cours des années antérieures.
- Parmi ceux qui ont reçu un service du CLSC après leur visite à l'urgence, plus des deux tiers ont reçu au moins une intervention profil PALV et ce, dans un délai moyen de 8,1 jours. Ce délai est relativement stable depuis 2002-2003 (8,2 jours).
- En 2006-2007, plus de la moitié (54%) des Montréalais âgés de 75 ans et plus n'avaient pas consulté au moins une fois un médecin omnipraticien en clinique médicale au cours des trois mois précédant leur visite à l'urgence. Cette proportion a légèrement augmenté depuis 2005-2006 (50%) et est en continuité avec ce qui avait été observé au cours des années antérieures.

FIGURE 2 :

LES SERVICES D'HÉBERGEMENT

2007-2008



Les services d'hébergement

- En 2008-2009, le taux de nouvelles demandes d'hébergement pour des Montréalais de 75 ans et plus était de 2,0%. En 2005-2006 et en 2006-2007, il était de 2,6%, alors qu'il était de 2,3% en 2007-2008.
 - Pendant cette période, le nombre total de nouvelles demandes a diminué en moyenne de 11,9% par année, alors que la population des Montréalais de 75 ans et plus a augmenté de 1,9% par année. Ces données rendent compte des efforts réalisés par le réseau afin de maintenir les personnes âgées le plus longtemps possible à domicile.
- Le ratio entre les dépenses pour des services aux personnes âgées dans la communauté par rapport aux coûts relatifs aux nouvelles admissions en hébergement témoigne d'une amélioration significative en ce sens : en 2005-2006, le ratio était de

0,52 \$ dépensé en SAD pour chaque 1,00 \$ dépensé en nouvelles admissions en hébergement à Montréal, alors qu’il était de 0,70 \$ en 2007-2008. Plus précisément :

- les dépenses dans la communauté ont augmenté en moyenne de 14,2% par année ;
 - le coût des nouvelles admissions en CHSLD est demeuré relativement stable (-0,7% en moyenne par année).
- Le délai moyen pour obtenir une place d’hébergement est pour sa part en croissance : il est passé de 128 à 141 jours de 2005-2006 à 2008-2009.
 - En 2008-2009, le délai moyen d’hébergement varie de 112 à 173 jours selon le territoire de CSSS de résidence des usagers.
 - Cette augmentation du délai d’hébergement ne concerne pas les usagers hébergés à partir d’un CHSGS. Pour ces usagers, le délai d’hébergement est passé de 103 à 99 jours de 2005-2006 à 2008-2009.
 - Ce sont les usagers en provenance du domicile (de 169 à 214 jours) ou d’une résidence (de 171 à 211 jours) qui ont connu une augmentation substantielle de leur délai d’hébergement au cours de la même période.
 - La proportion d’usagers hébergés à partir du CHSGS et du domicile a par ailleurs diminué de façon importante de 2005-2006 à 2008-2009, alors que la proportion de personnes hébergées à partir d’une résidence, et qui recevaient donc certains services avant leur admission en CHSLD, a substantiellement augmenté.

ÉVOLUTION DU DÉLAI D'HÉBERGEMENT SELON LA PROVENANCE DES USAGERS						
	2005-2006		2008-2009		Variation annuelle moyenne (%) de 2005-2006 à 2007-2008	
	Délai	NB usagers	Délai	NB usagers	Délai	NB usagers
Centre hospitalier	103	1 978	99	1 437	-1,3%	-9,1%
Domicile	169	944	214	603	8,9%	-12,0%
Résidence	171	166	211	224	7,8%	11,6%
Autres	167	67	137	63	-6,0%	-2,0%
Total	128	3 155	141	2 327	3,4%	-8,7%

- Enfin, le taux d’institutionnalisation des personnes âgées de 75 ans et plus est demeuré stable (de 6,3% au 31 mars 2005 à 6,2% au 31 mars 2007).

FIGURE 3 :

LES SERVICES DE SOUTIEN À DOMICILE 2007-2008



- Par rapport à la population des 75 ans et plus, **13,2 %** d'utilisateurs ont reçu des services continus
 - Sur 35 542 Montréalais de 75 ans et plus desservis par le CLSC – profil PALV, 19 246 (**54 %**) ont reçu des services continus
- Les utilisateurs qui ont connu de la continuité de service PALV du CLSC ont reçu en moyenne **66** interventions dans une année
- Satisfaction des utilisateurs qui ont connu de la continuité de service PALV du CLSC : **79 %**
- Satisfaction des proches aidants de ces utilisateurs : **64 %**

Les services de soutien à domicile

- La proportion de personnes âgées de 75 ans et plus qui ont reçu des services continus du CLSC² est passée de 11,7% à 13,7% de 2005-2006 à 2008-2009. Cette croissance, bien que très légère, est en continuité avec ce qui avait été observé au cours des années antérieures.
- L'intensité de services PALV du CLSC, soit le nombre moyen d'interventions reçues par les utilisateurs qui ont reçu des services continus du CLSC, a augmenté de 61 à 71 interventions de 2005-2006 à 2008-2009.
- À l'automne 2007, la proportion d'utilisateurs très satisfaits des services reçus parmi les utilisateurs qui ont reçu des services continus du CLSC s'élevait à 79% et atteignait 64% chez les proches aidants de ces utilisateurs.

² Un utilisateur est ici défini comme ayant reçu de la continuité de service PALV du CLSC lorsqu'il a reçu au moins une intervention du programme de soutien à domicile PALV - profil 710, peu importe le lieu de service, et ce, pendant trois périodes consécutives durant l'année.

Récapitulatif de la valeur des indicateurs pour l'année la plus récente disponible, selon le territoire de CSSS de résidence

INDICATEURS		Année la plus récente	Variation attendue	MONTREAL	01 Ouest-de-l'île	02 Dorval-Lachine-LaSalle	03 Sud-Ouest-Verdun	04 Cavendish	05 De la Montagne	06 Bordeaux-Cartierville-St-Laurent	07 Ahuntsic et Montréal-Nord	08 Coeur-de-l'île	09 Jeanne-Mance	10 St-Léonard et St-Michel	11 Lucille-Teasdale	12 Pointe-de-l'île
1.1	Fréquentation de l'urgence par les 75 ans et plus (%)	2006-2007	▼	34,8	52,8	44,1	28,9	33,3	32,1	43,4	32,7	29,9	20,8	51	26,4	45,3
1.2	Retour à l'urgence des 75 ans et plus (%)	2006-2007	▼	20,4	27,1	20,2	16,3	17,4	19,8	19,1	19,6	20,2	24,3	20,2	21,4	20,6
1.3	Service offert par le CLSC aux 75 ans et plus suite à une visite à l'urgence (%)	2006-2007	▲	25,5	26,6	25,3	20	29,7	26,8	23,7	21,3	26,3	33,3	23,8	26,9	24
1.4	Délai de service du CLSC aux 75 ans et plus suite à un congé de l'urgence (Jour)	2006-2007	▼	8,1	8,8	8,7	8,3	8	7,8	8	7,9	8,4	8,3	7,6	7,7	8,4
1.5	Non prise en charge médicale des 75 ans et plus avant une visite à l'urgence (%)	2006-2007	▼	54,1	49	46,2	58,3	52,3	62,5	53,9	44,9	51,8	63,7	61,9	59,7	50,1
2.1	Demande d'hébergement pour les 75 ans et plus (%)	2008-2009	▼	2	3,2	2	1,6	1,9	1,8	2,4	1,8	1,3	1,2	2,8	1,6	2,9
2.2	Dépense de services aux personnes âgées dans la communauté (\$)	2007-2008	▲	0,67	0,63	0,63	0,64	0,84	0,86	0,67	0,47	0,75	0,84	0,82	0,64	0,45
2.3	Délai pour l'obtention d'une place d'hébergement en CHSLD (Jour)	2008-2009	▼	141	173	154	112	152	139	115	126	115	136	169	149	144
2.4	Taux d'institutionnalisation des 75 ans et plus (%)	2007-2008	▼	6,2	5,9	6,7	5,9	5,3	4,8	7,5	6,5	6,1	6,1	7	5,8	8,5
2.5	Satisfaction des personnes hébergées en CHSLD public (%)	2007-2008	▲	52	43	51	57	54	52	53	51	56	52	51	48	49
3.1	Continuité de service PALV du CLSC chez les 75 ans et plus (%)	2008-2009	▲	13,9	21,8	17,2	10,6	13,8	12,8	13,7	11,7	13,4	10	19,9	12	18,7
3.2	Intensité de service PALV du CLSC chez les 75 ans et plus (interventions)	2008-2009	▲	71	64	77	91	74	93	69	59	73	84	67	53	59
3.3	Satisfaction des usagers des services SAD du CLSC (%)	2007-2008	▲	79	88	84	85	77	74	82	80	78	79	70	79	76
3.4	Satisfaction des proches aidants (%)	2007-2008	▲	64	67	60	67	62	69	60	60	68	72	59	63	62

LES SERVICES D'URGENCE					
		2005-2006	2006-2007	Variation attendue	Variation (%) de 2005-2006 à 2006-2007
VALEUR DES INDICATEURS	1.1 Fréquentation de l'urgence par les Montréalais de 75 ans et plus (%)	33,9	34,8	▼	2,7%
	1.2 Retour à l'urgence des Montréalais de 75 ans et plus (%)	19,4	20,4	▼	5,2%
	1.3 Service offert par le CLSC aux Montréalais de 75 ans et plus suite à une visite à l'urgence (%)	24,7	25,5	▲	3,2%
	1.4 Délai de service du CLSC aux Montréalais de 75 ans et plus suite à un congé de l'urgence (%)	8,3	8,1	▼	-2,4%
	1.5 Non prise en charge médicale des 75 ans et plus avant une visite à l'urgence (%)	50	54,1	▼	8,2%
DONNÉES POPULATIONNELLES ET MÉDICO-ADMINISTRATIVES	Nombre total de Montréalais de 75 ans et plus	140 463	143 443		2,1%
	Nb de Montréalais de 75 ans et plus qui ont fréquenté l'urgence	47 690	49 846		4,5%
	Nb de Montréalais de 75 ans et plus qui ont fréquenté l'urgence SANS HOSPITALISATION	34 680	36 222		4,4%
	Nb d'usagers qui ont connu un retour à l'urgence dans les 10 jours suivant leur congé	9 255	10 162		9,8%
	Nb d'usagers qui ont reçu un service du CLSC suite à leur congé de l'urgence	8 562	9 238		7,9%
	Nb de jours d'attente des usagers qui ont reçu un service PALV du CLSC dans les 28 jours suivant leur congé	47 563	52 167		9,7%
	Nb d'usagers qui ont reçu un service PALV du CLSC dans les 28 jours suivant leur congé de l'urgence	5 728	6 426		12,2%
	Nb d'usagers qui n'ont pas consulté auprès d'un omnipraticien – 3 mois avant la visite à l'urgence	23 846	26 966		13,1%

LES SERVICES D'HÉBERGEMENT								
		2005-2006	2006-2007	2007-2008	2008-2009	Variation attendue	Variation annuelle moyenne (%) depuis 2005-2006	
VALEUR DES INDICATEURS	2.1 Demande d'hébergement pour les Montréalais de 75 ans et plus (%)	2,6	2,6	2,3	2,0	▼	-7,7%	
	2.2 Dépense de service aux personnes âgées dans la communauté (ratio)	0,5	0,5	0,7		▲	14,4%	
	2.3 Délai pour l'obtention d'une place d'hébergement en CHSLD (nb moyen de jours)	128	134	140	141	▼	3,4%	
	2.4 Taux d'institutionnalisation des Montréalais de 75 ans et plus (%)	6,3	6,3	6,2		▼	-0,8%	
	2.5 Satisfaction des personnes hébergées en CHSLD public (%)			52		▲		
DONNÉES POPULATIONNELLES ET MÉDICO-ADMINISTRATIVES	Nombre total de Montréalais de 75 ans et plus		140 463	143 443	146 108	148 392		1,9%
	Nombre de nouvelles demandes d'hébergement		3 612	3 339	2 803	2 321		-11,9%
	Nb de nouveaux usagers montréalais hébergés		3 155	3 127	2 694	2 244		-9,6%
	Nombre de personnes hébergées au 31 mars		8 927	9 079	9 066			0,8%
	Dépenses dans la communauté (\$)		99 408 192	110 577 031	127 622 906			14,2%
	Coût des nouvelles admissions en CHSLD (\$)		192 949 776	203 126 659	190 415 943			-0,7%
	Nb de jours d'attente des nouveaux usagers montréalais hébergés		403 336	445 837	393 478	326 646		-6,3%
	Satisfaction des personnes hébergées en CHSLD public	Population ciblée			5 452			
Nombre de répondants				3 187				

Perte d'autonomie liée au vieillissement (PALV) : Faits saillants de la mise à jour des indicateurs

LES SERVICES DE SOUTIEN À DOMICILE								
		2005-2006	2006-2007	2007-2008	2008-2009	Variation attendue	Variation annuelle moyenne (%) depuis 2005-2006	
VALEUR DES INDICATEURS	3.1 Continuité de service PALV du CLSC chez les Montréalais de 75 ans et plus (%)	11,7	12,7	13,2	13,7	▲	5,7%	
	3.2 Intensité de service PALV du CLSC chez les Montréalais de 75 ans et plus (Nb moyen d'interventions)	61	63	66	71	▲	5,5%	
	3.3 Satisfaction des usagers des services SAD du CLSC (%)			79		▲		
	3.4 Satisfaction des proches aidants (%)			64		▲		
DONNÉES POPULATIONNELLES ET MÉDICO-ADMINISTRATIVES	Nombre total de Montréalais de 75 ans et plus	140 463	143 443	146 108	148 392		1,9%	
	Nb d'USAGERS qui ont reçu de la continuité CLSC-PALV	16 463	18 266	19 246	20 332		7,8%	
	Nb d'INTERVENTIONS reçues par les usagers qui ont connu de la continuité CLSC-PALV	996 892	1 157 027	1 269 912	1 444 645		15,0%	
	Satisfaction des usagers des services SAD du CLSC	Population ciblée			13 625			
		Nombre de répondants			3 855			
	Satisfaction des proches aidants	Population ciblée			<i>inconnue</i>			
Nombre de répondants				3 631				

**Agence de la santé
et des services sociaux
de Montréal**

Québec 