

# Les orogènes du Nouveau-Québec et des Torngat, la Province de Churchill Sud-Est (zone noyau), et l'Orogène de l'Ungava

Abdelali Moukhsil

## Introduction

Formés principalement de roches paléoprotérozoïques, les orogènes du Nouveau-Québec (Fosse du Labrador), des Torngat et de l'Ungava (Ceinture de Cap Smith) occupent une grande partie du nord du Québec (figures 1D-1 et 1D-2). La Province de Churchill Sud-Est regroupe les orogènes du Nouveau-Québec et des Torngat ainsi que leur arrière-pays (zone noyau formée, en grande partie, de roches archéennes et, parfois, appelée la Province de Rae, [James *et al.*, 1996; Wardle *et al.*, 2002] [figure 1D-1]).

Les principales substances recherchées dans l'Orogène du Nouveau-Québec et la zone noyau étaient le cuivre, le nickel, les éléments du groupe du platine (EGP), le zinc et le cobalt. La recherche du diamant a suscité l'intérêt dans l'Orogène des Torngat (figure 1D-1). C'est encore la ceinture de Cap Smith (Orogène ou Fosse de l'Ungava) qui a suscité un vif intérêt auprès de plusieurs compagnies d'exploration visant le nickel, le cuivre et les EGP. En ce qui concerne l'année 2004, tous les projets d'exploration qu'ont rapportés les compagnies d'exploration et les prospecteurs autonomes à l'intérieur des territoires visés par la présente section se trouvent dans le tableau 1D-1.

## L'Orogène du Nouveau-Québec

### APERÇU GÉOLOGIQUE

Appelé également la Fosse du Labrador au Québec, ou « la Fosse », l'Orogène du Nouveau-Québec, dont l'âge s'étale de 2,17 à 1,79 Ga, forme une ceinture de chevauchement et de plissement en marge de la Province du Supérieur (Clark et Wares, 2004). La Fosse se compose de roches qui comprennent deux cycles volcanosédimentaires et un troisième cycle constitué de roches métasédimentaires (Clark et Wares, 2004).

### GÎTE MAGMATIQUE DE CU-NI ( $\pm$ EGP)

**Exploration Azimut inc.** a prospecté les propriétés Retty et Lac Gillet (projets 1 et 2, figure 1D) et elle y a prélevé des échantillons; ces propriétés sont associées à de fortes anomalies géochimiques de fonds de lacs en Ni-Cu-Co. **Golden Valley Mines Ltd**, a annoncé les résultats de ses travaux d'exploration exécutés en 2003 relativement au projet Marymac (projet 3,

figure 1D-1), dont des teneurs allant jusqu'à 2,01 % Ni, 4,80 % Cu et jusqu'à 15,88 g/t EGP dans sept anciens forages de la Zone Island (forage AUL-220 a retourné des teneurs de 1,41 % Ni, 3,07 % Cu et 1,89 g/t EGP sur 1,5 m). Des teneurs allant jusqu'à 0,42 % Ni, 3,07 % Cu et 0,95 g/t EGP ont été retournées dans deux forages de la Zone Redcliff (forage AUL-200 à 0,42 % Ni, 2,23 % Cu et 0,95 g/t EGP sur 0,9 m).

### GÎTES À ZN-CU-AU-AG $\pm$ PB

Plusieurs gîtes sulfurés de Zn-Cu-Au-Ag sont connus dans les séquences grésopélitiques du deuxième cycle des zones de Baby et de Howse (Clark et Wares, 2004). Dans ces secteurs, les shales noirs et les formations de fer sont des lithologies rencontrées et contenant le gîte de Kan. Des indices sont également connus dans des séquences carbonatées de la Formation d'Abner. En général, ces indices s'apparentent aux gîtes du type Besshi, une variante du type VMS où la proportion des roches sédimentaires est plus importante que celle des roches volcaniques. Au NNE de Schefferville, à la suite des résultats encourageants du levé géochimique de sol obtenus dans la propriété Lac La Touche en 2003 (projet 6, figure 1D-1), **Ressources Metco inc.** a poursuivi ses travaux de prospection, d'échantillonnage et de décapage sur des minéralisations composées surtout de pyrrhotite, en lits minces, ou en lamines concordantes, de sulfures massifs dans des exhalites, des shales noirs, des mudstones, des mudslates et du grès dolomitique.

## L'Orogène des Torngat et la zone noyau

### APERÇU GÉOLOGIQUE

D'âge paléoprotérozoïque, l'Orogène des Torngat est limité, à l'est, par les roches archéennes de la Province de Nain et, à l'ouest, par les roches archéennes et paléoprotérozoïques de la zone noyau (figure 1D-1). Cet orogène est divisé en domaines et complexes lithotectoniques séparés par des zones de cisaillement ductiles (par exemple, le corridor de déformation d'Abloviak, figure 1D-1).

Situé dans le sud-est de la Province de Churchill, l'arrière-pays de la Fosse du Labrador et l'avant-pays de l'Orogène des Torngat ont été appelés zone noyau ou « core zone » par James *et al.* (1996). La zone noyau est constituée, en grande partie, de gneiss d'âge archéen et de lambeaux de roches supracrustales paléoprotérozoïques. Ces roches ont été subséquemment déformées et métamorphisées au Paléoprotérozoïque. La zone noyau est divisée en plusieurs domaines lithotectoniques séparés par de grands corridors de déformation (figure 1-D1, Wardle *et al.*, 2002).

### DIAMANTS

En septembre 2004, **Diamond Discoveries International Corp.** a annoncé la découverte de kimberlite dans le premier forage fait sur le dyke Saint-Pierre du projet Monts Torngat (projet 11, figure 1D-1). Le forage a intersecté de la kimberlite sur un

intervalle de 6,85 m correspondant à une épaisseur réelle de 5,42 m pour ce dyke. Des minéraux indicateurs comme grenat (pyrope), micro-ilménite et olivine (forstérite) ont été observés dans des échantillons du dyke. En octobre, la compagnie a annoncé les résultats découlant du traitement par fusion caustique de 19 échantillons de 5,1 kg à 72,95 kg de matériaux provenant de divers kimberlites et dykes de lamprophyre. Le traitement de l'échantillon (n° 90943, à 21,50 kg de matériel) du dyke K-25 a donné un microdiamant clair, pesant 0,026 mg et ayant une taille de 0,38 sur 0,30 sur 0,1 mm. D'une largeur d'environ trois à cinq mètres, le Dyke K-25 a été suivi en surface sur plus de cinq kilomètres. Selon la compagnie, c'est le quatrième dyke qui contient des macro ou des microdiamants. Les autres dykes diamantifères sont les dykes A, B et F. Le dyke A contient également du corindon rose (rubis).

## L'Orogène de l'Ungava

### APERÇU GÉOLOGIQUE

D'âge paléoproterozoïque, l'Orogène de l'Ungava (Fosse de l'Ungava ou Ceinture de Cap Smith) est composé d'une ceinture de roches volcano-sédimentaires qui s'étire sur 370 km dans une direction ENE (St-Onge et Lucas, 1990, figure 1D-2). La région se divise en quatre unités tectoniques principales : a) le socle autochtone archéen de la Province du Supérieur; b) la Ceinture d'accrétion allochtone ou Fosse d'Ungava s.s.; c) le Terrane de Narsajuaq, d'âge paléoproterozoïque; et d) le socle archéen parautochtone (Lamothe, 1994). L'Orogène de l'Ungava se compose de sept unités tectonostratigraphiques réparties en domaines lithotectoniques sud et nord, que sépare la faille de Bergeron. Le Domaine Sud renferme trois groupes : a) le Groupe de Lamarche (assemblage de sédiments coupés par des filons-couches de gabbros); b) le Groupe de Povungnituk (basaltes tholéiitiques intercalés dans des sédiments détritiques); c) le Groupe de Chukotat (basaltes variant de komatiitiques à tholéiitiques) qui chevauche le Povungnituk. Le Domaine Nord est constitué de La Formation de Chassé (unité détritique) et de quatre groupes : a) le Groupe de Watts (sédimentaire et métavolcanique); b) le Groupe de Parent (tufs et basalte tholéiitique); c) le Groupe de Spartan (psammites, pélites, semipélites, grès, tuf felsique et mudstone); d) le Groupe de Perrault (wacke, conglomérat, grès et mudstone).

### GÎTES MAGMATIQUES DE NI-CU-CO-EGP

Depuis 1998, la **Société minière Raglan du Québec Ltée**, une filiale à 100 % de **Falconbridge Ltée**, exploite, à ciel ouvert et sous terre, plusieurs gisements de Ni-Cu-EGP à son camp minier de Raglan (projet 12, figure 2D-1) qui se présente dans un chapelet de 19 lentilles de sulfures massifs (dont le dépôt Katinniq). **Falconbridge Ltée** continue à explorer très activement le secteur pour trouver et délimiter de nouvelles lentilles (projet 13, figure 2D-1; tableau 1D-1).

Dans le contexte de son projet Delta-Kenty, propriété située à 50 km à l'ouest de la mine Raglan (projet 14, figure 1D-2), **Melkiar Resources Inc.**, en partenariat avec **Falconbridge Ltée**, a repéré quatre anomalies électromagnétiques, dont deux coïncident avec les roches ultramafiques faiblement minéralisées séparées par une unité de gabbro faiblement minéralisée. La propriété Delta-Kenty est connue par ses réserves géologiques historiques de 817 000 t avec des teneurs de 3,05 % Ni, 1,26 % Cu et 2,65 g/t EGP. Des ressources additionnelles de 205 800 t à 2,63 % Ni, 1,15 % Cu et 2,46 g/t EGP s'ajoutent à ces réserves.

À quelques kilomètres de cette propriété qui est située dans leur propriété Raglan Project (projet 15, figure 1D-2), **Novawest Resources Inc.** et **Cascadia International Resources Inc.** ont rapporté des teneurs intéressantes, parmi lesquelles 2,89 % Ni, 3,99 % Cu et 12,49 g/t EGP sur un intervalle de 15 m composé de sulfures variant de massifs à disséminés dans le sondage NW 04-15.

Depuis 2001, **Canadian Royalties Inc.** et **Ungava Minerals Corp.** ont fait plusieurs campagnes de forage dans leurs propriétés (Expo-Ungava et Phoenix) situées à environ 15 km au sud de la mine Raglan. En 2004, **Canadian Royalties Inc.** a annoncé, en ce qui concerne le gîte Mesamax (projet 16, figure 1D-2), des ressources indiquées révisées à la hausse à 1,84 Mt à des teneurs de 1,9 % Ni, 2,3 % Cu, 0,08 % Co, 0,3 g/t Au, 0,9 g/t Pt et 4,3 g/t Pd. Au gîte Mequillon situé à environ 15 km à l'ouest du gîte Expo (projet 17, figure 1D-2), **Canadian Royalties Inc.** a également annoncé des ressources inférées de 1,4 Mt à des teneurs de 0,7 % Ni, 0,9 % Cu, 0,03 % Co, 0,2 g/t Au, 0,6 g/t Pt et 2,1 g/t Pd. Au site Expo NE (projet 18, figure 1D-2), **Canadian Royalties Inc.** a confirmé la présence de sulfures variant de massifs à disséminés avec une teneur moyenne de 1,2 % Ni, 1 % Cu, 0,06 % Co, 0,38 g/t Pt et 1,23 g/t Pd sur 24,55 m (forage EX-04-71), parmi lesquels un intervalle de cinq mètres de sulfures massifs qui a permis de retourner une teneur de 3,5 % Ni, 3,3 % Cu, 0,15 % Co, 0,75 g/t Pt et 2,7 g/t Pd. Un autre forage (EX-04-73) a retourné à l'analyse des valeurs 2,60 % Ni, 2,88 % Cu, 0,10 % Co, 1,81 g/t Pt et 6,64 g/t Pd sur 11 m. **Golden Valley Mines Ltd**, en partenariat avec **Little Mountain Resources Ltd**, a annoncé des résultats de travaux de forage qui ont été exécutés dans les zones India et Alpha (projets 19 et 20, figure 1D-2) en ce qui a trait au projet West Shoot Out. Des teneurs de 1,1 % Ni, 0,74 % Cu et 3,33 g/t EGP sur 12,25 m ont été rapportées à propos d'un forage profond de la zone Alpha. En 2003, les meilleures teneurs retournées à l'analyse de nombreux échantillons de prospection sur la zone India étaient les suivants : 1,72 % Ni, 1,12 % Cu et 2,66 g/t Pt+Pd+Au.

En 2004, le tandem **Anglo American Exploration (Canada) Ltd** et **Knigh Resources Ltd** a annoncé la découverte de deux nouvelles zones minéralisées en Ni-Cu-EGP, soit Red Zone et Zone 111 (projets 21 et 22, figure 1D-2). Les analyses de la première zone ont retourné des valeurs allant jusqu'à 5,75 % Ni, 1,35 % Cu, 0,21 % Co, 0,46 g/t Pt et 2,97 g/t Pd sur un intervalle de 0,55 m (forage WR 04-33). Deux échantillons choisis dans la

# 1D

Zone 111 ont retourné des teneurs de 0,58-0,84 % Ni, 0,38-1,36 % Cu, 0,04-0,06 % Co, 0,39-1,11 g/t EGP. Une intersection intéressante de 24,5 mètres, avec des teneurs de 1,71 % Ni, 0,80 % Cu et 1,33 g/t Pt + Pd, a été rencontrée en forage sur le site Frontier South (WR 04-74).

**Goldbrook Ventures Inc.** a concentré ses efforts à l'intérieur de la propriété Bélanger et a obtenu les meilleurs résultats dans la Zone Getty (projet 23, figure 1D-2). La moyenne des teneurs du forage BLF 04-21 est de 1,35 % Ni, 0,61 % Cu et 2,88 g/t EGP sur un intervalle de 39,35 m, dont une section de 15,90 m à sulfures massifs qui, à l'analyse, a retourné des valeurs de 3,27 % Ni, 0,99 % Cu et 5,90 g/t EGP. La découverte par prospection de la Zone Sylvie a révélé des analyses d'échantillons choisis avec des teneurs allant jusqu'à 0,28 % Ni, 0,41 % Cu, 1,45 g/t Pt+Pd (projet 24, figure 1D-2).

## Perspectives d'exploration

Clark et Wares (2004) ont répertorié au-delà de 336 gîtes dans l'Orogène du Nouveau-Québec. Nous reportons le lecteur à cette synthèse qui contient une information exhaustive et qui touche la description des principaux types de gîtes de l'Orogène du Nouveau-Québec. Parmi ces gîtes, citons ceux qui sont liés au deuxième cycle associé au volcanisme mafique et aux filons-couches d'une composition variant de mafique à ultramafique et qui sont porteurs de minéralisations magmatiques à Cu-Ni-EGP. Selon ces auteurs, dans les coulées et filons-couches de composition picritique, il y a un potentiel économique intéres-

sant pour ce type de minéralisation. Les secteurs des lacs Retty et Gerido sont reconnus pour leurs gîtes de sulfures massifs et disséminés logés dans des filons-couches d'une composition variant de mafiques à ultramafiques (Clark, 1994). Bien que, dans ces secteurs, la teneur de cette minéralisation en Cu-Ni soit basse, d'autres lentilles pourraient être découvertes si l'exploration était amplifiée. Ces secteurs représentent donc un excellent terrain d'investigation pour la mise au jour de nouveaux gîtes magmatiques de Cu-Ni-EGP. Le secteur du lac Bleu semble également avoir un potentiel pour ce type de minéralisation magmatique cupro-nickélique. En effet, à la base de la Formation de Wilbob, un filon-couche différencié constitué de péridotite et de gabbro renferme des lentilles de sulfures massifs (Clark et Wares, 2004).

Dans la Ceinture de Cap Smith, les résultats qu'on ont obtenus en 2004 **Canadian Royalties Inc.** et **Goldbrook Ventures Inc.** confirment l'excellent potentiel pour la découverte de nouveaux indices de Ni-Cu-EGP. Comme c'est le cas à la mine Raglan, ce potentiel est associé aux filons-couches ultramafiques cogénétiques (Horizon Raglan) du Groupe de Chukotat, lesquels sont injectés dans le Groupe de Povungnituk. Jusqu'à maintenant, l'exploration a été concentrée dans le Domaine Sud de la ceinture surtout. Divers secteurs du Domaine Nord doivent également être explorés et ils demeurent très intéressants pour leur potentiel en Ni, Cu, Co, et EGP associé aux volcanoclastites de la Formation de Parent. La minéralisation rencontrée dans cette formation se présente sous la forme de niveaux stratiformes de sulfures massifs (pyrrhotite-pyrite-chalcopryrite), ou alors elle est présente dans des filons de gabbro mis en place dans les volcanoclastites (Moorhead, 1996).

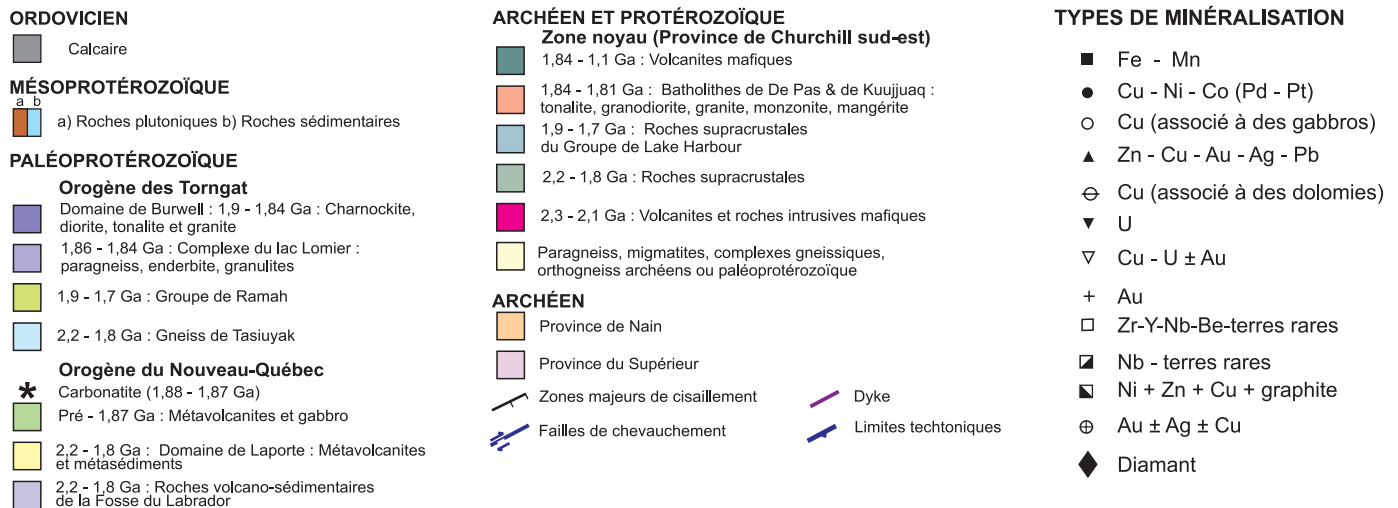
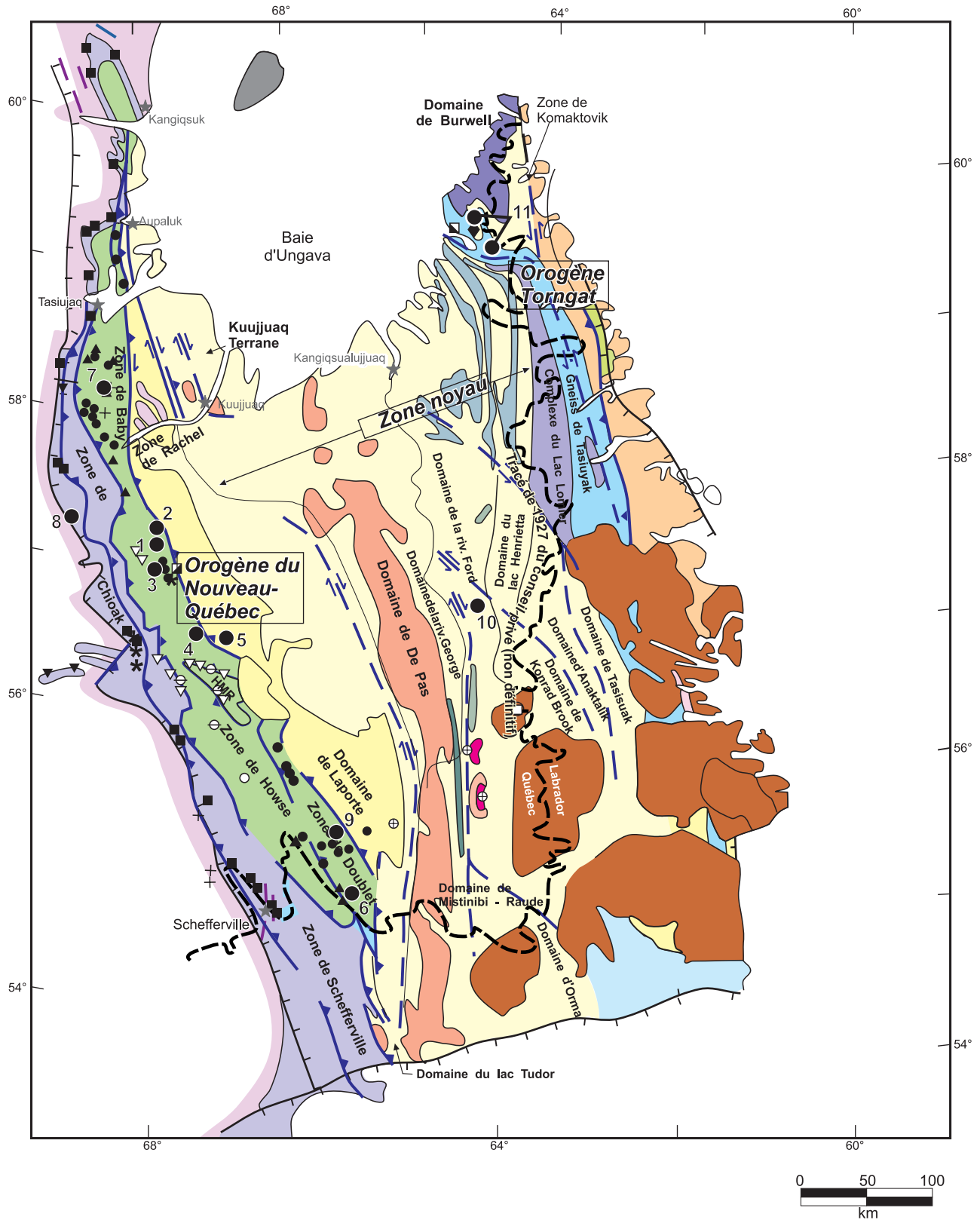


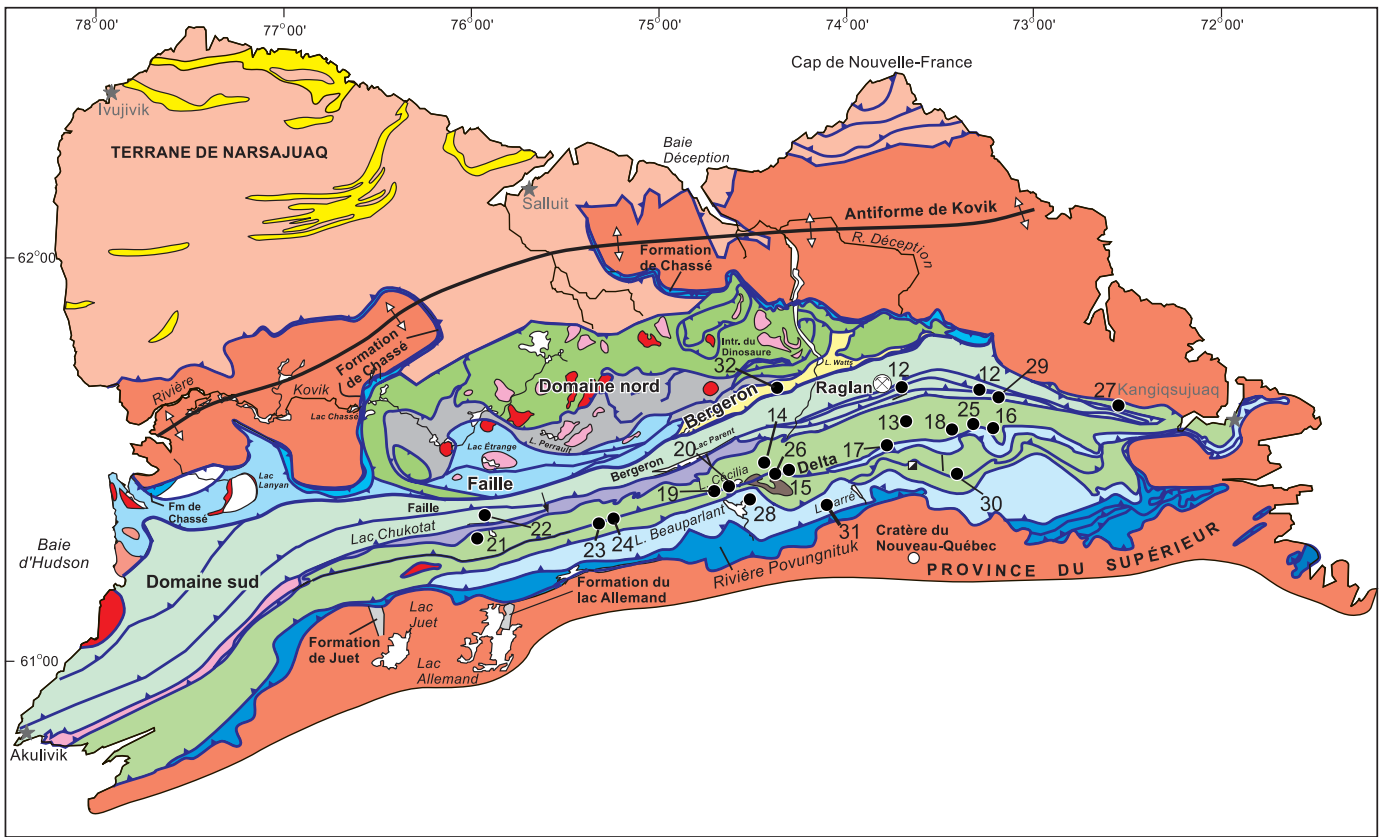
Figure 1D-1. Légende de la carte géologique des orogènes du Nouveau-Québec et des Torngat, et de la zone noyau.

# 1D



**Figure 1D-1.** Projets d'exploration 2004 dans les orogènes du Nouveau-Québec et des Torngat ainsi que la zone noyau. Modifiée de Wardle *et al.*, 1990 et 2002.

# 1D



## DOMAINE NORD

- Groupe de Perrault**  
Wacke, conglomérat, grès, mudstone
- Groupe de Spartan**  
Psammites, pélites, tuf felsique, dolomie
- Groupe de Parent**  
Pyroclastites, basalte, rhyodacite, rhyolite
- Groupe de Watts**  
Péridotite, pyroxénite, gabbro, basalte
- Formation de Chassé**  
Quartzite, psammites
- Roches intrusives**  
Granite, granodiorite, monzodiorite
- Gabbro, tonalite, diorite, péridotite, pyroxénite

## OROGENE DE L'UNGAVA

### DOMAINE SUD

- GRUPE DE CHUKOTAT**  
Basalte
- GRUPE DE POVUNGNITUK**
- Formation de Nuville**  
Psammites, carbonates, pyroclastites, basalte
- Formation de Cécilia**  
Basanite, phonolite
- Formation de Beuparlant**  
Basalte, rhyolite
- Formation de Dumas**  
Psammites, pélites, basalte

### GRUPE DE LAMARCHE

- Psammites, dolomie, formation de fer, pélites

### ROCHES INTRUSIVES

- Granite, granodiorite, monzodiorite
- Gabbro, péridotite, pyroxénite

### TERRANE DE NARSAJUAQ

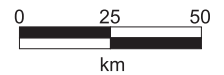
- ROCHES INTRUSIVES**  
Tonalite, diorite quartzique, granite, monzonite, syénogranite

### GRUPE DE SUGLUK

- Semipélite, quartzite

### SOCLE ARCHÉEN

- Granodiorite, granite, diorite quartzique, tonalite, psammites, formation de fer, pyroclastites, basalte



- Contact lithologique
- Faille de chevauchement

- Mines

Figure 1D-2. Projets d'exploration 2004 dans l'Orogène de l'Ungava. Modifiée de Lamothe (1996).

**TABLEAU 1D-1 - Projets d'exploration minière dans les territoires des orogènes du Nouveau-Québec, des Torngat, de la zone noyau et de l'Orogène de l'Ungava en 2004.**

NO	FIG.	SNRC	COMPAGNIES / PROSPECTEURS	PROJETS	SUBSTANCES	TRAVAUX (1)
<b>Orogène du Nouveau-Québec</b>						
1	1D-1	24 F/02, 07	Exploration Azimut inc.	Retty	Cu-Ni-EGP	E, Pr
2	1D-1	24 F/02, 07	Exploration Azimut inc.	Lac Gillet	Cu-Ni-EGP	E, Pr
3	1D-2	24 F/02, 24 C/15,16	Golden Valley Mines Ltd	Marymac (projets Island, Redcliff)	Ni-Cu-EGP	AEROTEM, E, Pr
4	1D-1	24 C/09	Inco ltée	Cordier	Ni	Pr
5	1D-1	24 B/05, 12	Inco ltée	Graham	Ni	Pr
6	1D-1	23 I/13	Ressources Metco inc.	Lac La Touche	Zn-Cu-Au-Ag	E, G, Cc(s), Gp, T
7	1D-1	24 K/04	Exploration Azimut inc.	De Romer	Cu-Ni-EGP	E, Pr
8	1D-1	24 F/04, 05	Uranor Inc.	Labrador-Torngat	U	Pr
9	1D-2	23 O/01, 08	E.D. Black \ Pacific North West Capital Corp.	Retty Lake	Cu, Ni, Pt	E, Pr
<b>Orogène des Torngat et de zone noyau</b>						
10	1D-1	24 A/15	Inco ltée	Terrault	Ni	Pr
11	1D-1	24 P/07, 11	Diamond Discoveries International Corp / Tandem Resources Ltd	Monts Torngat	Diamant	E, Ev, S(1:43)
<b>Orogène de l'Ungava</b>						
12	1D-2	35 H/11, 12	Société Minière Raglan du Québec / Falconbridge Ltée	Raglan	Cu-Ni-Co-EGP	E, G, Mag-EM(A), Pr, S(238:6400)
13	1D-2	35 F, G, H	Falconbridge Ltée	Ungava Regional	Ni-Cu-EGP	G, Cc(s), Gp, Mag, Mag-EM(A), Pr, S(16:2600)
14	1D-2	35 G/07, 08	Falconbridge Ltée / Ressources Melkior inc.	Delta-Kenty	Cu-Ni-Co-EGP	DPEM, E, EM, S(2,450)
15	1D-2	35 G/08	Novawest Resources Ltd / Cascadia International Resources Inc.	Raglan (Bravo)	Cu-Ni-Co-EGP	G, Gp, Pr, S(9:1305), DPEM
16	1D-2	35 H/11	Canadian Royalties Inc.	Mesamax	Ni-Cu-EGP	Er, S(40:?)
17	1D-2	35 H/11, 12	Canadian Royalties Inc. / Ungava Minerals Corporation	Mequillon	Ni-Cu-EGP	E, Er, G, Mag, Pr, S(75:?), TDEM
18	1D-2	35 H/11	Canadian Royalties Inc.	Expo NE	Ni-Cu-EGP	E, G, Pr, S(?:?)
19	1D-2	35 G/07, 08	Golden Valley Mines Ltd / Little Mountain Resources Ltd	West Shoot Out (India)	Ni-Cu-EGP-Au	E, Mag, Pr, S(30:4299), TDEM

**TABLEAU 1D-1 - Projets d'exploration minière dans les territoires des orogènes du Nouveau-Québec, des Torngat, de la zone noyau et de l'Orogène de l'Ungava en 2004.**

NO	FIG.	SNRC	COMPAGNIES / PROSPECTEURS	PROJETS	SUBSTANCES	TRAVAUX <sup>(1)</sup>
<b>Orogène de l'Ungava</b>						
20	1D-2	35 G/07, 08	Golden Valley Mines Ltd / Little Mountain Resources Ltd	West Shoot Out (Alpha)	Ni-Cu-EGP-Au	E, Mag, Pr, S(30:4299), TDEM
21	1D-2	35 G/05, 05, 35 F/08	Anglo American Exploration (Canada) Ltd / Knight Resources Ltd	West Raglan (Red Zone)	Ni-Cu-EGP	AEROTEM, DPPEM, E, EM, G, Cc, Mag, Pr, S(60:7241)
22	1D-2	35 G/05, 05, 35 F/08	Anglo American Exploration (Canada) Ltd / Knight Resources Ltd	West Raglan (Zone 111)	Ni-Cu-EGP	AEROTEM, DPPEM, E, EM, G, Cc, Mag, Pr, S(60:7241)
23	1D-2	35 G/06	Goldbrook Ventures Inc.	Bélanger (zone Getty)	Ni-Cu-EGP	E, EM, Pr, S(15:?)
24	1D-2	35 G/06	Goldbrook Ventures Inc.	Bélanger (zone Sylvie)	Ni-Cu-EGP	E, EM, Pr, S(4:?)
25	1D-2	35 H/11, 12	Canadian Royalties Inc. / Ungava Minerals Corporation	Tk Area	Ni-Cu-EGP	E, Pr, S(?:?)
26	1D-2	35 G/08	Novawest Resources Ltd / Cascadia International Resources Inc.	Raglan (Echo)	Cu-Ni-Co-EGP	Pr, S(6:1247)
27	1D-2	35 H/10	Goldbrook Ventures Inc. / Inlet Resources Ltd	Wakeham	Ni-Cu-EGP	E, G, Pr, S(?:?)
28	1D-2	35 G/07, 08	Golden Valley Mines Ltd / Resolve Ventures Inc.	East Shoot Out	Ni-Cu-EGP-Au	E, Pr
29	1D-2	35 H/11	Boulder Mining Corporation / Canadian Royalties Inc. Colts		Cu-Ni-EGP	AEROTEM, E, EM, Pr, S(?:?)
30	1D-2	35 H/06	Boulder Mining Corporation / Canadian Royalties Inc. Breakaway		Cu-Ni-EGP	AEROTEM, E, Mag-EM, Pr, S(?:?)
31	1D-2	35 G/08	Montoro Resources Inc. / Canadian Royalties Inc.	South Trend Prospect	Cu-Ni-EGP	E, G, Gp, Pr
32	1D-2	35 G/09	Novawest Resources Ltd / Cascadia International Resources Inc. / Minera Capital Corp.	True North	Cu-Ni-EGP	E, G, Pr

1 = Voir la légende des abréviations à l'annexe II.