

# LE BIEN PUBLIC

Imprime et publié  
Tél. 378-8404  
1563, rue Royale  
Trois-Rivières, P.Q.

## ORGANE DU RÉVEIL TRIFLUVIEN

Abonnement  
\$2.00 par année  
aux E.-U. \$3.00  
5 sous la copie

53e année — No 49 — Trois-Rivières, vendredi, le 4 décembre 1964

"Le Ministère des Postes à Ottawa a autorisé l'affranchissement en numéraire et l'envoi comme objet postal de deuxième classe, de la présente publication"

### LE RAPPORT DE LA COMMISSION PARENT FAVORISE L'ACCES DES MASSES A LA CULTURE

# Humanisme contemporain et éducation

Les problèmes de l'enseignement au Québec ne lui sont pas particuliers, selon les membres de la Commission Parent. Ce sont des problèmes inhérents à la transformation de la culture dans la civilisation contemporaine. Colorés bien sûr par les conditions propres à notre milieu, la plupart des problèmes de notre enseignement se posent ici fondamentalement dans les mêmes termes qu'ailleurs.

Ainsi, dans un chapitre qui sert de liminaire à la deuxième partie de son rapport, la Commission procède à une réévaluation du concept de culture, afin de trouver ensuite les normes d'un enseignement le mieux adapté possible au nouvel humanisme contemporain.

## Pluralisme de la culture

Un problème domine tous les autres: l'accès des masses à la culture. Avec les moyens de diffusion modernes la culture n'est plus le privilège d'une minorité. Aussi longtemps que l'enseignement secondaire et supérieur étaient réservés à une mince couche de population, généralement privilégiée à tous points de vue, on on pu maintenir une formation unique pour cette "élite". La formule variait d'un pays à l'autre mais le principe était le même: couler dans un moule intellectuel et moral unique ceux qui allaient former la classe supérieure de la nation. Malgré leurs différences, ces formules avaient en commun certains traits qui permettent de les grouper toutes sous un même vocable, celui "d'humanité". Partout fortes d'une longue tradition, et sans doute aussi de l'auréole aristocratique qui les entourait, **Les humanités** classiques ont conti-

nué de progresser par l'apport constant de nouvelles oeuvres littéraires et artistiques et par les progrès de la pensée philosophique. Elles constituent toujours le coeur de l'enseignement que transmet encore aujourd'hui le collège classique du Québec.

Quant à la science moderne, elle s'est lentement libérée de la philosophie et de la théologie pour affirmer son autonomie au 19e siècle. Elle a profondément influencé la réflexion philosophique contemporaine, la production artistique et la littérature, marquant de son empreinte toute la pensée moderne.

La connaissance technique est une autre facette de la culture moderne. Bien qu'il ne soit pas facile de discerner ce que la science et la technologie se doivent l'une à l'autre, il est aisé de les distinguer l'une de l'autre. En marge de celui des humanistes et des hommes de science, s'est constitué l'univers culturel des techniciens. Héritier de la tradition artisanale, il en a les qualités mais parfois aussi les limites.

Il existe aussi un vaste réseau d'informations non-scolaires: la culture de masse. Véhiculée par l'ensemble des techniques de diffusion, elle touche aussi bien l'humaniste, l'artiste et le scientifique; mais l'homme qui n'a pu accéder aux autres univers culturels, en est davantage imprégné.

## Pluralisme dans l'enseignement

Pour répondre aux besoins nouveaux de la culture, l'enseignement s'est lui aussi diversifié. De nouveaux systèmes se sont développés par

(Suite à la page 5)

## EN QUELQUES MOTS PAR MAURICE HUOT

### L'ATHEISME AU PAYS DU QUEBEC

Bien que l'athéisme moderne dans sa forme la plus nette n'ait jamais trouvé beaucoup d'adeptes dans le Québec, ce phénomène, car cela en est un, c'est même une maladie de l'esprit, peut se trouver plus répandu aujourd'hui, à cause de divers facteurs; immigration, guerres qui ont contribué au déplacement des populations et à l'infiltration d'idées de toutes sortes, relâchement de la morale, etc.

Contre l'athéisme, il est curieux de trouver un texte de Platon où il ne cache pas son impatience devant les athées de son temps.

"Voyons, dit-il, comment ne pas apporter quelque irritation à prouver que les dieux existent. On ne saurait en effet penser sans aigreur aux gens qui nous imposent cette démonstration, rebelles qu'ils sont aux récits, que, dès leur enfance, nourrissons encore au lait, ils entendirent conter par leurs nourrices et leurs mères... Et pourtant ils voient leurs parents, avec la gravité la plus solennelle et de tout leur coeur, adresser des prières et des supplications aux dieux comme à des êtres dont l'existence est plus assurée que tout le reste... Tous ceux donc qui, méprisant tout cela sans raison suffisante, nous contraignent à tenir les propos que nous tenons, comment pourrait-on trouver pour eux des paroles d'admonition paisible, tout en leur enseignant, comme première vérité que des dieux existent?"

Dans la revue "Etudes" de Paris du mois de novembre 1964, Georges Morel traite de ce mal qu'est l'athéisme dans le monde moderne et cite même Voltaire qui disait :

"Quand même nous ne pourrions pas démontrer la possibilité de l'Être souverainement parfait, (ce qui évidemment est démontrable), nous serions en droit de demander à l'athée les preuves du contraire, car, étant persuadés avec raison que cette idée ne renferme pas de contradiction, c'est à lui à nous prouver le contraire; c'est le devoir de celui qui nie d'alléguer ses raisons. Ainsi tout le poids du travail retombe sur l'athée et celui qui admet Dieu peut tranquillement y acquiescer, laissant à son antagoniste le soin d'en démontrer la contradiction. Or, ajoutons-nous, c'est ce dont il ne viendra jamais à bout."

Au temps de la Révolution française, Robespierre s'écriait à ceux qui niaient Dieu en disant qu'après la mort il n'y a que néant :

"Vous qui pleurez sur le cercueil d'un fils ou d'une épouse, êtes-vous consolés par celui qui vous dit qu'il ne reste plus d'eux qu'une ville poussière?"

C'est encore Robespierre qui disait :

"L'idée de l'Être suprême et de l'immortalité de l'âme est un rappel continu à la justice; elle est donc sociale et républicaine. Aussi je ne sache pas qu'aucun législateur se soit jamais avisé de nationaliser l'athéisme".

Un orateur du temps de Robespierre disait à son tour: "On ne peut obliger personne à croire à Dieu, mais celui qui ose dire qu'il n'y croit pas se lève contre le peuple français, le genre humain et la nature".

Ceux qui, chez nous, prétendent ne pas croire à Dieu sont rarissimes. Je n'en ai personnellement jamais rencontrés, cependant, il y en a qui agissent comme si. Ce sont dans bien des cas des égarés, des fanfarons, des fumistes, des indifférents en matière religieuse, des rationalistes que tiennent les passions et qui crieront sans doute après Monseigneur le jour où ils se sentiront vieillir et toucher par la maladie.

## LA TELEVISION ET SES DANGERS

Dans le même numéro des "Etudes", Elizabeth Gérin écrit au sujet des dangers de la télévision :

"La télévision risque que le téléspectateur élabore ses jugements, prennent ses décisions, en s'appuyant sur des données fausses. Ce risque guette le téléspectateur de niveau culturel élevé aussi bien que les moins instruits. En effet, le déroulement des émissions ne permet pas de replacer le fait dans le contexte nuancé qui l'expliquerait, ni de le considérer par rapport à la situation d'ensemble qui lui donnerait sa véritable valeur, la télévision — si ce n'est dans des émissions strictement scientifiques — n'a pas le temps, ou ne prend pas le temps, de donner au fait son commentaire. Or, absorbé par la succession des images et la nécessité de s'accorder à leur rythme rapide, le téléspectateur a tendance à négliger toute réflexion et analyse; il préfère croire qu'il a compris. De plus, la simplification inévitable des faits perçus à travers l'image le leurre. Se douterait-il que la réalité à laquelle il adhère est déformée, il est probable que, dans la plupart des cas, il ne se fierait pas moins à l'appa-

(Suite à la page 4)

## AUX ECRIVAINS DE LA MAURICIE

Tous les éditeurs et écrivains qui ont des livres en vente sont priés de transmettre tous les renseignements bibliographiques de leurs oeuvres, au plus tôt, à M. Jean-Marie Houle, 3254, rue Bourjoly, à Trois-Rivières, par la poste ou en lui téléphonant, le soir, à Fr 5-5351.

Ces renseignements seront transmis à Mme Julia Richer qui compile, actuellement, un catalogue collectif de l'édition au Canada.

Hâtez-vous! Merci d'avance! Il faut que les auteurs de la Mauricie aient leur place dans ce catalogue qui sera distribué partout.

# "L'ÉGLISE DANS LE MONDE D'AUJOURD'HUI"

Voici le texte intégral de l'intervention sur le schéma 13 faite au Concile le 22 octobre 1964 par S.E. Mgr Maurice Roy, archevêque de Québec:

## Nous Nous adressons à tous les hommes

Les autres schémas s'adressent immédiatement à l'Eglise et n'atteignent qu'indirectement ceux qui ne sont pas catholiques. Dans celui-ci au contraire, nous avons enfin l'occasion de nous adresser sans intermédiaire non seulement à ceux qui font déjà partie de l'Eglise, mais à tous les hommes sans exception; nous pouvons parler non seulement à ceux qui ont la foi, mais aussi bien à cette foule innombrable qui nous observe de loin depuis le premier jour du Concile, espérant que nous dirons enfin quelque chose qu'elle puisse comprendre et goûter.

## Nous devons tenir le langage du peuple de Dieu

Il faut ici un style tout-à-fait pastoral, familier et vraiment à la portée de tous, de façon que même les moins instruits parmi ceux qui, par hasard, viendront à lire ce texte dans leur journal, puissent le comprendre sans trop d'effort ou d'ennui. Il faut éviter les expressions savantes ou solennelles; telles que: "... ce Saint Synode...", susceptibles de causer de la surprise plutôt que du respect et de la confiance ni montrer l'Eglise sous les traits d'un maître grave et lointain. Il faut parler de telle façon qu'on se sente en présence non seulement de la Hiérarchie enseignant avec autorité, mais de tout le peuple de Dieu qui, dispersé au sein de toutes les nations, aborde comme un ami des problèmes communs à tous ses frères.

## Le peuple de Dieu examine avec les hommes les faits qui sont cause d'anxiété ou d'espoir

Si nous ne voulons pas que les lecteurs nous abandonnent dès la première page, comme les Athéniens l'ont fait quand saint Paul leur a parlé de la Résurrection, il ne faut pas les aborder comme s'ils avaient déjà la foi, mais commencer en signalant des faits concrets et des vérités qui sont en quelque sorte intelligibles et sensibles à tous, par exemple la misère et la faim, l'injustice et la violence, le désir inné des hommes pour le progrès, la fraternité et la paix.

Installé au milieu des hommes qu'il aime tous et qu'il veut tous servir, le peuple de Dieu examine avec eux les faits qui sont pour tous cause d'anxiété ou d'espoir, il fait appel à la conscience de l'humanité en parlant de notions familières à tous, comme celles de la dignité humaine, de la liberté, du véritable progrès, de la justice, etc.; utilisant ce que chacun connaît déjà, au moins confusément, il invite à la réflexion l'homme de bonne volonté, dont Tertullien disait qu'il est "naturellement chrétien" et l'aide à se former une conscience droite et lucide.

## Nous devons les conduire jusqu'aux vérités de la foi

Toutefois, cette simple ébauche d'une solution ne peut suffire; après cette entrée en matière que la prudence exige, il faut couronner notre oeuvre en proclamant la bonne nouvelle de l'Évangile, conduisant nos auditeurs comme par la main jusqu'aux vérités que



S. E. Mgr Maurice Roy, Primate de l'Eglise Canadienne

nous avons reçus grâce à la Révélation et qui appartiennent à la foi catholique; cette foi, nous en ferons humblement profession, tout en respectant la juste liberté de chacun.

Quand il sera devenu évident pour ceux qui nous entendent que nous sommes sincères et perspicaces en parlant des choses de ce monde, que nous aimons nos frères et les servons de notre mieux, que nous savons utiliser avec pru-

dence la lumière que chacun trouve dans sa propre conscience, alors il sera temps de leur parler d'une plus haute lumière qui n'est pas de ce monde mais qui doit éclairer tout homme venant en ce monde: il sera temps de proclamer la vérité qui donne le salut, c'est-à-dire le Verbe de Dieu, le Christ Lui-même vivant dans son Eglise.

## Nous devons de vous installer au milieu des hommes

Si nous savons parler non comme des maîtres conscients de leur supériorité, mais comme des concitoyens et des amis de tous, non en jetant notre message de loin, mais en nous installant au milieu des hommes et en nous entretenant humblement avec eux; non en dissertant de choses abstraites, mais en touchant ce que l'homme qui cherche la vérité porte déjà dans son esprit et dans son cœur, nous pourrions préparer les voies du Seigneur en nous faisant comprendre des hommes du monde entier et les conduire au Christ, Celui-là même qui nous a dit: Enseigner toutes les nations..."

## Renseignements et directives sur les bourses et prêts aux étudiants

QUEBEC, le 25 novembre — Le ministère de l'Éducation publie aujourd'hui une plaquette contenant les renseignements et directives relatifs à l'attribution des bourses et prêts par le Service de l'aide aux étudiants.

L'objectif du gouvernement, en matière d'aide aux étudiants, est de faciliter l'accès aux études supérieures à tous ceux qui en ont la capacité intellectuelle mais ne possèdent pas les ressources financières pour en assumer les frais. En accordant son aide financière, le gouvernement tient compte du fait que la responsabilité de l'éducation se partage entre l'État du Québec, les parents et l'étudiant lui-même.

Cette triple responsabilité entre en ligne de compte dans l'attribution des bourses puisque le montant de celles-ci est calculé d'après les frais de scolarité de l'étudiant, d'après sa propre contribution d'après celle de ses parents et d'après les maximums fixés par la loi ou les arrêtés ministériels.

Le but de la plaquette publiée aujourd'hui est de fournir toutes les informations possibles sur la politique du ministère en matière de bourses et de prêts. Ces informations sont données surtout à l'intention du personnel des maisons d'enseignement et des dirigeants des associations d'étudiants.

## Cadeaux pour enfants à Noël

Quand on choisit les étrennes des enfants, il faut oublier ses goûts personnels et penser à l'âge de l'enfant, à l'endroit où il vit et à l'usage qu'il fera de ses jouets. Il est dangereux de donner à un jeune citadin de trois ans un traineau qu'il pourrait utiliser pour glisser jusque dans une rue, sous les roues d'une automobile. Trop de jeunes enfants ont été ainsi tués. Il faut aussi choisir avec le plus grand soin le cadeau pour l'enfant malade à l'hôpital. Les poupées et les jouets en peluche seront probablement permis, mais on interdira peut-être tout jouet qui fait du bruit, ainsi que les aliments de toutes sortes.

• Avant d'utiliser des appareils ménagers électriques, il faut consulter un électricien sur le calibre des fusibles à employer. Un ampérage trop élevé peut causer un incendie.

## Le rapport Parent en vente chez l'Imprimeur de la Reine

QUEBEC, le 20 novembre 1964 le premier volume de la deuxième partie du Rapport de la Commission royale d'enquête sur l'enseignement est maintenant disponible dans sa version française. La version anglaise le sera dans quelques semaines.

On peut se le procurer en adressant à l'Imprimeur de la Reine, Hôtel du Gouvernement, Québec, un chèque ou mandat de poste de deux dollars (\$2.00) fait à l'ordre du Ministre des Finances.

On sait que, malgré une deuxième édition, la première partie du rapport Parent est épuisée sa version française. On peut y suppléer en se procurant le résumé de ce document au même endroit, au prix d'un dollar (\$1.00) Toutefois la version anglaise de la première partie est encore disponible.

Encouragez votre journal local et faites-le lire

## Femmes fatiguées, épuisées!

**Voulez-vous paraître rajeunies?**  
Consultez votre miroir! Un état d'épuisement, dû au manque de fer, vous rend-il décharnée, vieillie? Vous voulez vous sentir mieux, retrouver jeunesse? Essayez les Tablettes toniques Ostrex. Leur fer, constituant du sang, est souvent nécessaire pour retrouver énergie, entrain. Améliorent aussi l'appétit qui aide à remplir les cavités pouvant vieillir. Renferment vitamine B<sub>12</sub>, calcium, phosphore. Le format d'introduction coûte peu. Essayez Ostrex aujourd'hui pour aider à retrouver entrain, jeunesse. Toutes pharmacies.

## VOYAGES AUX ANTILLES



## AVEC LE Canadien Pacifique

6 CROISIÈRES — DE NEW YORK — À BORD DE L'"EMPERESS OF CANADA"  
Croisières de 10 à 16 jours entre le 19 déc. et le 20 mars

J. E. DOYON, Agent service de voyages

une imprimerie de confiance à votre service

## imprimerie du Bien Public

livres, revues  
journaux, périodiques  
imprimés commerciaux

## LA LAURENTIENNE

COMPAGNIE MUTUELLE D'ASSURANCE

Roland Paillé, gérant

Division des Trois-Rivières

1185, rue Hart Trois-Rivières Tél. FR. 5-3115

## Bernard Tousignant & Fils Limitée

Courtiers d'Assurances Agréés,

Incendie — Accidents — Responsabilité  
Automobile — Vol

1369, rue Notre-Dame Trois-Rivières P.Q. FR. 6-2543

## Dans le commerce de la chaussure

# le nom de J. A. GOSSELIN & FILS

signifie toujours élégance, qualité, prix modérés

Prenez la bonne habitude de vous chauffer chez J. A. GOSSELIN Rue Royale, Trois-Rivières



La nomination de Jacques Marchand au poste de Directeur du service de la publicité de la Brasserie Molson du Québec Limitée a été annoncée par M. J. P. Rogers, Directeur de la mise en marché.

M. Marchand possède plusieurs années d'expérience dans le domaine des agences de publicité et s'était joint à la Brasserie Molson en qualité de Directeur adjoint du service de la publicité au début de cette année.

## Deux nouvelles nominations à la Sté St-Jean-Baptiste

Le Conseil d'administration de la Société Saint-Jean-Baptiste de la Région des Trois-Rivières comblait récemment deux vacances sur son Conseil d'administration en nommant MM. André Laperrière et Jean-Charles Baril.

M. André Laperrière, membre du Conseil régional, président de la locale Ste-Madeleine, est professeur à l'École Normale M.-L. Duplessis, des Trois-Rivières.

M. Jean-Charles Baril membre du conseil régional, 1er vice-président de la locale Ste-Marguerite est un commerçant avantageusement connu aux Trois-Rivières.

Les deux nouveaux membres sont des gens très influents auprès des jeunes, l'un par sa profession et l'autre pour ses activités aux organisations des loisirs dans sa paroisse.

Ce sont deux hommes au jugement très averti qui serviront à profit la cause nationale.





Dans peu de temps, les citoyens de La Tuque et ceux de Roberval pourront échanger des visites fréquentes grâce au parachèvement de la route Mauricie-Lac St-Jean qui fermera un circuit que les touristes ne manqueront

certes pas de parcourir. L'activité touristique est le meilleur espoir économique de nos deux régions. Cette route est la base essentielle sur lequel repose notre espoir.

(Photo Gilles Berthiaume)

## La Mauricie ne s'intéresse pas à son assoc. de chasse et pêche

Dans un rapport soumis par M. Yves Bennett, Président de l'Association de Chasse et de Pêche de la Mauricie, il ressort clairement que la population de la Mauricie démontre fort peu d'intérêt non seulement pour les activités de cette association, mais pour toutes les questions qui ont trait à la protection de la faune dans nos forêts.

Il semble que le problème majeur de cette organisation est le fait qu'elle se butte à des intérêts particuliers que les membres de clubs privés tentent de protéger jalousement. On étouffe toute publicité orale sur les avantages qu'une association de chasse et de pêche permet en assurant la protection non pas des individus mais de la collectivité des sportifs. Pourtant, le président déclare que le but de cet organisme n'est pas de détruire les clubs privés, mais de permettre à tous les sportifs sans exception de bénéficier des loisirs forestiers peu importe que ces sportifs soient membres de clubs privés ou que ce soient des citoyens et visiteurs n'appartenant à aucun club.

Utilisation rationnelle de nos ressources.

L'Association de Chasse et de Pêche de la Mauricie contribue à l'éducation du public pour une utilisation rationnelle et intelli-

gente de nos ressources de poisson et de gibier pour une meilleure protection de nos forêts sans lesquelles, il ne saurait être question de faune. L'Association s'intéresse à la diminution du braconnage un peu partout.

Voici d'ailleurs textuellement la déclaration de M. Bennett: "Le recrutement n'a pas tellement bien fonctionné durant la dernière saison. Plusieurs membres de clubs prétendent qu'une Association ne peut pas servir à la fois les intérêts des membres de clubs et les intérêts des sportifs non-membres de clubs."

Certains sportifs aiment jouer à l'ermite.

M. Bennett continuait son rapport disant:

"Il est inconcevable que de nos jours certains sportifs songent encore à se retrancher dans leur petit coin sous bail sans s'intéresser au problème croissant de ceux qui n'ont pas la chance d'avoir un endroit bien à eux pour pratiquer les sports si populaires de la pêche et de la chasse. Ne serait-il pas plus logique que ces gens fassent front commun dans une association forte pour aider les autorités à trouver la meilleure solution au problème qui existe réellement plutôt que de se tenir à l'écart? De nombreux exemples pourraient être cités pour démon-

trer que les sportifs bien pensants ne songent nullement à s'accaparer les droits acquis des clubs mais qu'ils veulent simplement être aidés à trouver place quelque part où ils pourront, sans déranger qui que ce soit, pratiquer ces sports de la chasse et de la pêche. Le changement de politique d'accès à la forêt ne vient-il pas confirmer la position qu'a prise notre association il y a deux ans déjà lorsqu'elle changea sa constitution pour devenir une Association d'individus plutôt qu'une Association de clubs?"

## L'Île d'Orléans: un musée vivant du Canada français

QUEBEC, le 23 novembre 1964  
Le ministère du Tourisme, de la Chasse et de la Pêche vient de rééditer une brochure sur L'Île d'Orléans que l'ancien Office du Tourisme avait publiée au printemps de 1962 et dont les 56,000 exemplaires alors imprimés sont maintenant épuisés.

La nouvelle édition préparée par la Direction générale du tourisme et tirée à 55,000 exemplaires, ne diffère guère de la précédente vu que l'Île d'Orléans, surnommée à juste titre "un musée vivant du Canada français, ne change pas beaucoup elle-même, à la grande joie des touristes, des poètes, des écrivains, des artistes et des photographes qui sont toujours heureux d'y retrouver un charme unique des paysages bucoliques, des souvenirs historiques des monuments anciens et des traditions séculaires. Bien qu'on puisse y circuler en automobile grâce à un pont et à une route de ceinture, l'ancienne île de Bacchus a échappé à l'invasion du modernisme; elle a conservé la grâce d'un autre âge qui en fait, à proximité de la Vieille-Capitale, un refuge paisible pour quiconque veut échapper aux bruits de la ville et au tumulte de notre siècle.

"A cette brochure, a déclaré l'honorable Lionel Bertrand, ministre du Tourisme, de la Chasse et de la Pêche, nous avons voulu donner une présentation qui corresponde au caractère propre de l'île d'Orléans: teintes douces dans l'emploi de la quadrichromie, culs-de-lampe de style romantique, reproductions de toiles anciennes telles que le pont de glace de Cornélius Kriehoff (1858), L'Anse-aux-Canots de Charles Huot (1900), et la Vieille maison de Saint-François de Horatio Walker.

La couverture a pour sujet le pont aux lignes profilées qui relie l'île à la côte de Beaupré et une vingtaine de gravures quadrichromes illustrant un texte qui décrit sobrement le paysage et rappelle succinctement le passé toujours vivant dans ce riant domaine insulaire.

Après une chute de neige il faut immédiatement nettoyer les marches et les trottoirs privés. S'il s'y forme de la glace, les visiteurs comme les membres de la famille peuvent glisser et se blesser. Les règlements locaux peuvent rendre le propriétaire responsable de ces accidents. Du sable ou du sel rendent les escaliers et les trottoirs moins glissants.

**RENÉ DE COTRET, ST-ARNAUD & CIE**  
Comptables agréés

Paul René de Cotret, C.A.

André Saint-Arnaud, C.A.

176, rue Radisson

Tél. 378-4831

Case postale 1464

## ÉTRENNE ACCUEILLIE CHALEUREUSEMENT!



**DONNEZ-LUI UNE AUTO OÙ IL FERA BON PAR LES MATINS GLACÉS!**

**VOITURE CONFORTABLE... DÉPART AGRÉABLE!** Un chauffe-intérieur électrique pour voiture, ce sera pour lui comme un garage chauffé. Plus de grattage de vitres, plus de banquettes glacées... finis les frissons! Pour quelques cents par nuit, il trouvera au matin une voiture confortable, toutes vitres libres de givre, une auto qu'il fera bon conduire avec plus de sécurité. Aucune installation électrique spéciale n'est requise; se branche simplement à une prise de courant. Un chauffe-intérieur électrique n'est pas un chauffe-bloc de moteur mais un vrai chauffe-intérieur pour lui, le conducteur. Cet appareil est muni d'un éventail, à l'épreuve du surchauffage, facile à monter et peut aussi être déposé sur le plancher. Vous pouvez vous le procurer dans les stations-service, chez les dépositaires d'autos, dans les ma-

gasins d'articles pour autos, grands magasins et centres d'achats. Jamais étrenne ne sera plus chaleureusement accueillie!

**CHAUFFE-INTÉRIEUR ÉLECTRIQUE POUR VOITURE**

**HYDRO-QUÉBEC**  
La Compagnie d'Electricité Shawinigan  
FILIALE

## \$5,982,950 ACCORDES EN BOURSES ET PRETS PAR LE SERVICE DE L'AIDE AUX ETUDIANTS

QUEBEC, le 25 novembre—Le Service de l'aide aux étudiants du ministère de l'Éducation a déjà émis des chèques au montant total de \$5,982,950 en réponse aux demandes de bourses et de prêts qui lui ont été adressées pour l'année académique 1964-1965.

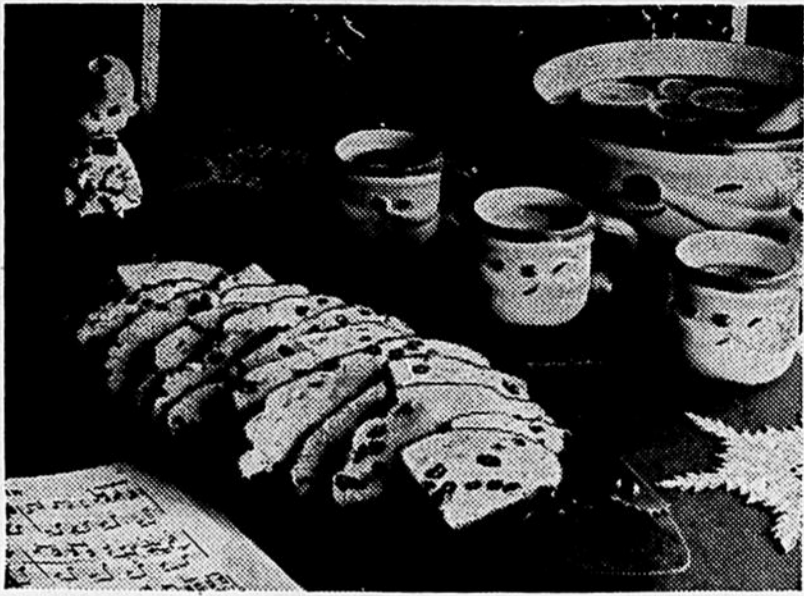
Le nombre de demandes présentées dans les délais prescrits a atteint 60,000. De ce nombre, 40,363 cas ont été étudiés, soit 70 pour cent. Les autres le seront d'ici le 10 décembre, alors que le Service procédera à la dernière émission de chèques. La première émission, de \$2,992,640, a été faite le 15 octobre, et la seconde de \$2,900,310, le 14 novembre.

Ces montants ne constituent que le premier versement des bourses et prêts. Les chèques pour

le second versement seront émis à compter de la mi-février.

Une attention particulière a été apportée aux demandes provenant des étudiants universitaires, ces derniers ayant, en règle générale, fait parvenir leur formulaire plus tôt que les étudiants des autres catégories. Des 18,600 demandes, 14,308 ont été étudiées; les autres le seront d'ici le 10 décembre.

Sur les 60,000 demandes, le Service de l'aide aux étudiants en a refusé 6,837. Deux raisons expliquent ces refus. Dans la très grande majorité des cas, plus de 90 pour cent, les revenus de l'étudiant ou de sa famille ont été jugés suffisants. Les autres refus concernaient des étudiants fréquentant des institutions où il n'y a aucun frais de scolarité.



Noël est le meilleur temps de l'année pour les enfants et les maris mais, pour la maîtresse de maison prise jusqu'au dernier moment par les préparatifs, les cadeaux à emballer, les arbres à décorer et les pâtisseries à faire cuire peuvent sembler un long cauchemar. Tout ce qui peut être préparé d'avance contribue à alléger la ruée de la veille de Noël. Le "Stollen" autrichien, un pain-gâteau traditionnel, se conserve exceptionnellement bien; on peut l'envelopper dans du papier d'aluminium et le mettre dans un endroit frais; il suffira de le réchauffer avant de servir ou de le trancher et le faire rôtir.

Les Autrichiens et les Allemands le servent à déjeuner le matin de Noël mais il est si bon, tout rempli de noix et de fruits et parfumé de rhum, que vous voudrez également le servir à l'heure du thé et du café.

Le "Stollen" autrichien est particulièrement utile pour le goûter de fin d'après-midi lorsqu'après un dîner de Noël trop substantiel, les invités préfèrent une bonne tasse de thé et un morceau de gâteau plutôt qu'un repas.

Afin de simplifier la cuisson, cette recette utilise de la poudre à pâte plutôt que de la levure.

## Le "Stollen" Autrichien en vedette à Noël

(Pain de Noël à la poudre à pâte)

2 tasses (environ) de farine tout-usage tamisée une fois  
 OU 2 1/2 tasses (environ) de farine à pâtisserie tamisée une fois  
 2 c. à thé de poudre à pâte  
 1/2 c. à thé de sel  
 1/2 tasse de sucre granulé fin  
 1/8 de c. à thé de macis en poudre  
 1 graine de cardamone, décortiquée et broyée finement.  
 1/4 de tasse de beurre ou de margarine très froids  
 1/3 de tasse de suif haché finement  
 3/4 de tasse de raisin Sultanina et de raisin noir sans pépins, mélangés  
**POUR 1 PAIN**  
 1/3 de tasse d'amandes ou d'avelines, mondées et hachées  
 1/4 de tasse d'écorces et de cédrat confits mélangés hachés  
 1/2 tasse de fromage cottage en crème  
 1 oeuf  
 2 c. à table (environ) de lait  
 1 c. à thé de zeste de citron râpé  
 1/2 c. à thé de vanille  
 1/8 de c. à thé d'essence d'amande  
 1/2 c. à thé d'essence de rhum  
 Beurre ou margarine ramollis  
 Sucre à glacer tamisé

Graisser une plaque à biscuits. Préchauffer le four à 325°F (plutôt doux).

Tamiser ensemble dans un bol la farine tout-usage ou à pâtisserie, la poudre à pâte, le sel, la 1/2 tasse de sucre granulé, le macis en poudre et la graine de cardamone broyée. Coupez finement le 1/4 de tasse de beurre ou de margarine glacés dans ce mélange; ajouter le suif haché, le raisin, les amandes et le mélange d'écorces et de cédrat confits. Bien mélanger. Faire une fontaine dans cette composition et ajouter le fromage cottage, l'oeuf, le lait, zeste de citron, vanille, essence d'amande et essence de rhum. Travailler la pâte pour bien incorporer le tout, en ajoutant petit à petit encore un peu de lait, si cela est nécessaire, pour obtenir une pâte plutôt ferme. Rassembler la pâte pour former une boule et la renverser sur une planche ou une toile légèrement farinée. Pétrir légèrement. Abaisser la pâte au rouleau en un ovale de 10 x 6 pouces. Badigeonner d'un peu de lait, puis plier la pâte sur la longueur, de manière que le dessous soit de 1/2 pouce plus large que le dessus. Soulever avec soin pour déposer sur la plaque graissée. Faire cuire au four préchauffé, de 45 à 55 minutes. Badigeonner le stollen encore très chaud avec du beurre ou de la margarine ramollis et saupoudrer d'une épaisse couche de sucre à glacer tamisé. Laisser refroidir complètement, puis ranger dans un récipient fermé et l'y laisser 2 ou 3 jours. Servir en tranches tartinées de beurre ou de margarine.

## EN QUELQUES MOTS... (suite de la page 1)

(Suite de la page 1)

rence. Le mythe est plus fascinant que la réalité, surtout lorsque le point de départ du mythe se trouve dans des éléments contrôlables...

Combien de fois, à notre télévision, n'a-t-on pas senti que les problèmes exposés ne trouvaient pas de solution véritable. On s'est beaucoup plus contenté à notre TV nationale de susciter des points d'interrogation que d'apporter la lumière. Elizabeth Gérin a donc raison de mettre les spectateurs en garde contre les illusions de la télévision. Il est si facile même sans le vouloir de faire prendre aux gens des vessies pour des lanternes dans cette boîte munie d'un moulin à images. La solution, c'est d'éveiller le public aux dangers d'un usage inconsidéré de ce moyen de communication tant dans les studios qu'à la maison. On commence à éduquer les gens quant à l'usage du cinéma, on devrait aussi réfléchir en commun au sujet de la TV et éduquer les jeunes sur ses possibilités en bien comme en mal.

### LE POURBOIRE N'A PLUS SA RAISON D'ÊTRE

On constate qu'un peu partout le prix des choses augmente de même que celui des services. On vient d'augmenter les tarifs des taxis, le prix de la coupe de cheveux a monté dans les salons de barbiers, au restaurant le prix des repas même modestes a doublé. Et pourtant, il faut encore donner des pourboires dans nombre d'industries. Eh bien, je m'élève contre ces pourboires qui n'ont plus leur raison d'être. Si les prix montent partout, que les patrons paient mieux leurs employés, et que ce soit fini avec les pourboires. D'ailleurs, en général, le public obtient-il le meilleur service pour ses pourboires? Non pas.

La vie est chère pour tous, pour ceux qui donnent des pourboires comme pour ceux qui les reçoivent. Pourquoi alors des

pourboires en sus de la somme réclamée pour le service?

Songe-t-on à donner des pourboires aux employés de magasins, aux employés de banque? Pourquoi en donner aux serveuses de tables sans sourire, aux chauffeurs de taxis sans courtoisie, aux propriétaires de salons de barbiers qui ne vous font aucune faveur spéciale, aux employés d'hôtels qui gagnent leur vie comme tout le monde. Toute la philosophie du pourboire est à reviser. Ce n'est qu'un vestige d'un monde où les unions ouvrières n'existaient pas et où on traitait tout salarié comme un cerf. Les temps ont changé là comme ailleurs.

### MARCELLE BARTHE

Tous ceux qui ont connu Marcelle Barthe, la première femme que Radio-Canada (section française) ait engagée comme animatrice, speakerine, et réalisatrice n'avaient que des éloges pour elle. Je me souviens d'être passé à son émission: Lettre à Une Canadienne et j'ai pu me rendre compte de son excellent jugement, de son affabilité proverbiale de même que de sa grande modestie. Toujours elle s'efforçait de mettre en valeur ses invités sans jamais s'en servir pour sa propre promotion. C'était une femme équilibrée, une grande amie du travail et ce qui est mieux, du travail bien fait. C'est une aide précieuse que perd la Société Radio-Canada.

### AU CONGO

Malgré tous les émancipateurs et les libérateurs souvent intéressés des petits pays, les troubles qui viennent de se dérouler au Congo prouvent que ce pays n'était pas prêt pour la liberté et qu'il aurait dû demeurer sous la tutelle de la Belgique. Depuis que les Belges sont partis que le diable est aux vaches. A tel point que l'armée belge a dû y envoyer la semaine dernière des parachutistes pour tenter de sauver des Blancs qu'on voulait manger comme des pâtisseries.

LE GIN  
de **KUYPER**  
EST LE COMPAGNON DE LA BONNE HUMEUR

DEPUIS 1695  
John de Kuyper & Son  
BLENDED GIN • DISTILLÉ À MONTRÉAL • LA VRAIE SAVEUR DE HOLLANDE

VOUS AIMEREZ LE SHAMPOOING...  
**Lustre-Creme**  
IL VIVIFIE. IL EMBELLIT.

LOTION 45c à \$1.25 CRÈME 35c à \$1.10

## Terrain à vendre

En plein centre industriel de Trois-Rivières • Superficie de 29,000 pieds carrés • Situé rue St-Denis • Autrefois propriété de Gouin Lumber Ltd. • Lot prêt à bâtir.

S'adresser à :

1563, rue Royale, Trois-Rivières

UN GROUPE RÉCEMMENT FORMÉ

# "LES FEMMES CANADIENNES" EXIGENT QUE RADIO-CANADA DEVIENNE RESPONSABLE DE SES ACTES DEVANT LE PEUPLE

"Les femmes du Canada" un groupement récemment formé exhortent leurs représentants au parlement à faire en sorte que Radio-Canada devienne responsable de ses actes devant le peuple.

"Radio-Canada n'est pas la propriété exclusive de quelques-uns, affirme un communiqué remis à la presse. L'an dernier, \$86,000,000 de notre argent ont servi à financer cette corporation publique et jusqu'ici ses responsables ont échappé au contrôle du parlement et des contribuables.

L'avenir de notre pays repose sur la valeur de ses familles et sur le caractère des hommes et des femmes issus de ses foyers.

Pour inciter une nation à édifier une société saine, forte et libre, la télévision et la radio disposent d'une puissance illimitée.

Au lieu de cela, on utilise ces médiums pour désagréger avec obstination ce qui fait la force de la nation, pour saper toute foi en Dieu, tout respect des lois et de l'autorité, pour détruire toute vie familiale et tout sens du bien et du mal.

Nous demandons à nos représentants au parlement de faire cesser la domination qu'une minorité exerce sur Radio-Canada pour propager la perversion, la pornographie, l'amour libre, le blasphème, la drogue, la violence et le crime, alors que nous devons con-

sacrer aux épaves morales une part de plus en plus grande des fonds publics fournis par nos impôts.

Nous ne tolérerons plus que l'on nous dise: Si vous n'aimez pas de tels programmes, vous n'avez qu'à fermer votre appareil. C'est nier toute liberté de choix au bénéfice d'une contrainte de l'opinion publique.

Ceux qui cherchent à détruire la conscience d'une nation sonnent le glas de la liberté et préparent la voie à la dictature. On entre dans cette voie quand on tourne en ridicule les principes fixés par Dieu, et quand on démolit, dénigre et finalement réduit au silence ceux qui s'en font les défenseurs.

Cette forme de censure a été exercée dans l'Allemagne de Hitler et dans la Russie de Staline. Nous n'en voulons pas ici.

Nous exigeons que vous garantissiez à tous la liberté de parole.

Nous croyons que le véritable rôle de Radio-Canada est de nous aider à former une génération dont les membres posséderont la force de caractère, le courage et les qualités de chef que les immenses possibilités de notre époque exigent.

Nous voulons des programmes qui apporteront à nos foyers l'image de ce que ce pays peut être et de ce qu'il peut faire pour le monde.

.....  
bref \* bref \* bref \* bref \* bref \* bref \*  
.....

Le poète Louis-Roland Paradis vient de publier un nouveau recueil sous le titre énigmatique de "Parallèle charnel". L'ouvrage a été présenté à un groupe d'amis de l'auteur, d'écrivains et de journalistes, lors d'une réception qui eut lieu mercredi dernier dans un hôtel de Sherbrooke. Cet écrivain de race, auteur de plusieurs livres d'une inspiration originale, vit parmi nous aux Trois-Rivières où il remplit la fonction de secrétaire général de Caritas.

\*\*\*  
Pour couronner l'année 1964, la Galerie Margo Fisher de Grand-Mère expose les oeuvres d'Albert Rousseau, un artiste qui a fait sa marque et dont les oeuvres figurent dans d'illustres collections à travers le monde. Cette exposition a lieu jusqu'au 15 décembre. Au début de sa carrière, ce peintre québécois gagna le premier prix

au Salon du printemps avec un portrait de Roland Chenail qui fait maintenant partie de la collection permanente du Musée provincial.

\*\*\*  
Le retrait des paras au Congo signifiera probablement une mort affreuse pour 900 étrangers et quelques milliers de noirs qui se trouvent ainsi traqués et offerts à la sauvagerie des insurgés. L'opinion mondiale, (presse, radio, télévision) a élevé un tollé contre l'emploi de troupes blanches au Congo. C'était, paraît-il, violer la souveraineté de cet état indépendant. C'était aussi laisser le chemin libre aux insurgés massacrés d'otages sans défense. Il est curieux de constater que, de nos jours, les considérations idéologiques priment la plus élémentaire pitié.

Au Parc industriel de Trois-Rivières, qui a vu officiellement le jour le 1er décembre, avec l'inauguration de l'entrepôt de la compagnie Weldwood of Canada, qui a été la première firme à s'y aménager des installations, le maire de la ville, M. Gérard Dufresne, a inauguré le même jour les travaux de construction d'un embranchement ferroviaire du Canadien Pictique qui desservira les industries du Parc. Cette voie de service aura environ un mille de longueur et elle sera pourvue de toutes les commodités du rail moderne, y compris rampes de chargement et de déchargement du piggyback. Déjà, une dizaine de sociétés industrielles ont pris des options pour des terrains et on anticipe que ce parc, situé dans la banlieue ouest de la ville, contribuera à l'essor économique de la région mauricienne.

## Les sportifs désapprouvent la chasse aux petits de l'original

Après que le Ministère du Tourisme, de la Chasse et de la Pêche ait annoncé sa décision de permettre en 1964 la chasse du mâle, de la femelle et du petit de l'original, quelques-uns des membres de l'Association de Chasse et de Pêche de la Mauricie ont exprimé leur opinion à ce sujet. L'enquête a démontré que, dans l'ensemble

des membres de clubs et des non-membres, une faible majorité favorisait la décision du Ministère quant à la chasse de la femelle. Par contre, près de 65 pour cent de ceux qui ont daigné répondre au questionnaire ont signifié qu'ils s'opposent à la chasse du petit de l'original.

## LA BANQUE DE MONTREAL S'EST IDENTIFIEE AVEC LA PROSPERITE DU CANADA EN 1964

De nouveaux records pour l'actif, les prêts, les dépôts et les bénéfices apparaissent dans les états financiers de la 147e année de la Banque de Montréal pour l'exercice clos le 31 octobre, qui sont parus aujourd'hui.

L'actif s'est accru de \$393 millions et fait \$4,668 millions, tandis que les prêts de toutes catégories se montent à \$2,729 millions, en hausse de \$309 millions sur 1963. Les bénéfices nets à \$17,854,883 ou \$2.94 par action, après déduction de \$18,211,471 de provision pour impôts, l'emportent de 6.6 pour cent sur 1963, où les bénéfices ont été de \$2.75 par action.

Les dépôts — au total de \$4,340 millions — marquent un accroissement de \$379 millions, ou 9.5 pour cent, sur le chiffre de 1963. L'épargne individuelle a augmenté de \$92.5 millions et s'établit à \$2,030 millions, dépassant ainsi les \$2 milliards pour la première fois.

Le total de \$2,729 millions pour les prêts englobe une augmentation de \$317 millions dans la catégorie de base:

des prêts commerciaux et autres prêts". Les prêts hypothécaires LNH et les prêts à demande se chiffrent respectivement à \$211 millions et \$267 millions.

Les valeurs en portefeuille figurent pour \$1,143 millions, soit \$43.5 millions de plus qu'il y a un an. L'actif "rapidement" réalisable de \$2,031 millions reflète la tradition de haute liquidité des avoirs qui caractérise la banque.

**HAUSSE DES DIVIDENDES**  
Les dividendes versés pour l'exercice aux 23,000 actionnaires de la banque ont atteint \$13,365,000 ou \$2.20 par action, soit cinq cent de plus qu'en 1963.

Une fois les dividendes payés, il reste un solde de bénéfices pour l'exercice de \$4,489,883 à ajouter au solde de bénéfices non répartis de \$1,067,716 qui a été reporté à nouveau de 1963. Cela donne un total de \$5,557,599 dont \$4 millions ont été virés au compte de Réserve, lequel atteint maintenant \$158 millions. Le solde de bénéfices non répartis qui est reporté s'établit à \$1,557,599.

## L'humanisme contemporain et...

(Suite de la 1re page)

l'adjonction de nouveaux secteurs au fur et à mesure des besoins et de la montée de la population. Un enseignement scientifique et commercial s'est ouvert parallèlement aux humanités; un secteur technique a proliféré en marge du reste; sur le vieux tronc des universités, ont poussé de nouvelles branches, et même aussi, des champignons. Par le manque de coordination, il en résulte des structures de caractère incohérent.

La fragmentation du système atteint encore les élèves de façon plus insidieuse par le jeu de l'opinion publique. Celle-ci donne tout le prestige aux humanités, classe les études scientifiques au second rang, considère comme des pis-aller le cours technique et la section commerciale.

Enfin, on sait trop combien la situation socio-économique des familles détermine encore aujourd'hui l'orientation des élèves. Les conditions économiques et familiales comptent souvent autant que les aptitudes de l'enfant pour l'orientation de ses études.

### Les objectifs de l'enseignement

La recherche d'un humanisme élargi et diversifié en accord avec le monde contemporain doit inspirer programmes et éducateurs. Entre la spécialisation, dont on peut craindre les effets stérilisants si elle est prématurée ou exagérée, et la culture générale, qui risque de produire des têtes bien faites mais vides, l'enseignement doit établir un rapport de complémentarité dans l'unité.

La conception nouvelle de l'enseignement secondaire et supérieur exige que les jeunes aient reçu au départ une soli-

de formation de base. Aujourd'hui, l'école élémentaire ne doit être terminale pour personne. En outre, on voit maintenant partout les premières années de l'enseignement secondaire comme une période à la fois d'orientation des élèves et d'approfondissement de la culture générale. La culture générale atteint désormais une plus grande masse de population et s'étend pour tous sur une plus longue période; c'est là le garde-fou qui peut protéger la culture moderne contre les excès de la spécialisation.

La mission première de l'école est d'inculquer la passion de la vérité et le respect de l'intelligence. Tout ce qui va à l'encontre de ces principes pêche contre l'intelligence et détourne l'enseignement de son objectif premier.

L'école a aussi une responsabilité plus globale, particulièrement à l'élémentaire et au secondaire; elle joue un rôle important dans la formation du citoyen. C'est là un besoin plus particulier de la société moderne. La culture intellectuelle, la formation morale et même religieuse ont trop souvent été envisagées de façon individuelle; il faut les élargir aux dimensions sociales.

Dans ces perspectives, les thèmes pédagogiques qui serviront de lignes directrices seront les suivantes: nécessité d'une pédagogie active, accordant plus d'attention à l'enfant et à l'adolescent; exigence d'une formation générale plus accessible à tous et d'une spécialisation graduelle; recherche d'un système d'options plus souple qui évite les orientations prématurées; désir d'un enseignement respectueux de l'intelligence, des dons créateurs, de l'esprit de recherche;

développement d'une pédagogie moins livresque plus rattachée à l'observation, à l'expérience sociale et à la culture de masse; besoin urgent de préparer un personnel enseignant très compétent.



**NOMINATION A LA BRASSERIE DOW**  
R. LEMYRE

M. Gérard Lévesque, vice-président, mise-en-marché, à La Brasserie Dow du Québec Limitée, annonce la nomination de M. René Lemyre au poste de directeur de la promotion des ventes pour la province de Québec. M. Lemyre, une personnalité bien connue dans les milieux sportifs et le monde des affaires, est à l'emploi de La Brasserie Dow depuis 1959. Il occupait auparavant le poste de directeur des relations extérieures pour la province de Québec.

Les Recettes Favorites ont meilleur goût avec **UXO**

# A part la traditionnelle cravate, quels cadeaux donner à ces messieurs ?

Voilà le problème numéro un, à toutes périodes de l'année: En furetant dans les magasins et les boutiques nous avons fait des découvertes intéressantes et nous venons vous en faire part.

Que diriez-vous d'un mémoire de stationnement (porteclef muni d'un cadran qui vous avertit lorsque la période de stationnement est écoulée); ou encore d'une règle à calculer les dollars (ce monsieur à qui vous voulez faire plaisir aime-t-il voyager? Si oui, ce cadeau lui plaira sûrement car il permet de calculer l'échange entre les monnaies des différents pays); aussi une balance à lettres romaine, un jeu de dés, de cartes ou de dominos; un étui à cigares, un dictionnaire, un coupe-papier muni d'une loupe.

Au cours de notre promenade nous avons admiré nombre de petits objets recouverts de loup marin, ce qui fait très original: porte-clefs, verres, épingles à cravates, étuis contenant le nécessaire à manucure, boîte à cigarettes, briquets, etc. . .

Ajoutons à cette liste, des malles de voyage, une balance romaine pour peser ces malles, un nettoyeur à chaussures électrique (il s'agit de deux brosses qui fonctionnent à l'électricité et qui font briller vos chaussures).

Ce monsieur, situez-le dans son cadre familial, avec sa personnalité et déjà les suggestions viennent facilement!

**A-t-il des préférences artistiques?** Il appréciera sûrement un bon disque à la condition bien entendu que vous teniez compte de ses goûts. On pose les mêmes exigences à l'achat d'un livre, à l'abonnement à une revue. Vous pouvez également lui remettre un billet de saison pour les concerts, pièces de théâtres, etc. . .

**Monsieur a-t-il un automobile?** Une trousse de premiers soins pourrait lui être utile. Egalement un projecteur à lumière rouge vasculaire. Une crevasse ou autre embêtement peut survenir n'importe quel soir sur une route plus ou moins déserte. Ce projecteur avertit de la présence d'un automobiliste en panne et prévient ainsi des accidents. Il y avait aussi en montre un support où l'on dispose bloc-notes, lunettes fumées, etc. . .

**Est-il sportif?** La liste des articles sport varie à l'infini. La chasse et la pêche demeurent toujours les préférés de ces messieurs. Profitons des fêtes pour leur procurer certains articles dont ils rêvent depuis longtemps.

Qu'ils soient sportifs ou non, les hommes aiment les gros tricots, les chemises à carreaux, les jaquettes sport, etc.

S'il travaille dans un bureau, il se trouve certains articles qu'il aura plaisir à retrouver sur sa table de travail.

En y pensant bien, ce cadeau original il existe. Il s'agit de le chercher.

## Une pipe pour madame?

Et pourquoi pas? Dans une adorable boutique où l'on vend un peu de tout. . . des objets utiles aux frivolités, nous avons découvert. . . Devinez! Le propriétaire de l'établissement nous disait: "Si la femme à qui vous voulez offrir un cadeau est choyée au point qu'elle a tout ce qu'elle désire, nous avons quand même votre affaire. Un objet tout à fait original et qu'elle ne possède sûrement pas: cette petite pipe." C'est vrai que l'idée ne manque pas d'audace, mais habituellement nous ne sommes pas obligés de recourir à de telles suggestions, car la liste des cadeaux pour dames et demoiselles n'est jamais terminée. En passant par toute la

gamme des parfums, écharpes de soie, mouchoirs de fantaisie, fine lingerie.

Attention cependant si vous offrez un parfum. Vous optez pour un cadeau très personnel. Tel parfum convient à tel type de femme et ne va pas à une autre. La sportive n'aimera pas habituellement les essences romantiques et trop fleuries. La maîtresse de maison préférera souvent un parfum discret, etc. . .

A cette dernière pourquoi n'offririez-vous pas le Livre du Bonheur de Marcelle Auclair ou encore le budget "en enveloppes" en vente dans toutes les Caisse populaires. Il y a aussi le fameux agenda de Française Gaudet-Smet mis annuellement sur le marché. La cuisinière appréciera toujours la "Cuisine raisonnée" et le "Livre de cuisine de Boston". "Convenances et Bonnes manières" de Berthe Bernage est toujours à la mode.

La personne à qui vous destinez le présent aime-t-elle les

animaux? Si oui, offrez-lui "Comment soigner nos animaux" du Dr Marcel Helleu. Pour les amateurs de jardinage, présenté d'une façon très originale par Claude Connier: "Calendrier de mois du jardin."

Une jeune fille de ma connaissance a résolu le problème des cadeaux en tricottant des amours de petites pantoufles. "J'en confectionne une paire par soirée, dit-elle". Voilà un cadeau très féminin en même temps que personnel.

## Cadeaux pour la famille

Dans certains foyers, chaque membre apporte sa contribution à l'achat d'un meuble qui servira à toute la famille: un stéréo par exemple, des fauteuils pour regarder la télévision, etc. L'enregistreur, le ciné-caméra, le projecteur, l'écran, et combien d'autres articles peuvent agrémenter la vie de toute une famille.

Vous n'avez que l'embaras du choix!

## TOULOUSE - LAUTREC

Son existence désordonnée et son humour caustique ont fait de Toulouse-Lautrec une figure légendaire. Mais ses excès n'entravèrent pas son activité artistique intenses dessins, pastels, peintures, affiches, gravures.

Son oeuvre s'est imposée, par ses qualités d'originalité et de puissance, comme une des plus importantes de la fin du XIX<sup>e</sup> siècle.

L'audace de son dessin fulgurant, unissant le réalisme le plus aigu, le plus cruel, à une extrême sobriété de moyens, frappe dans ses moindres croquis, aussi bien que dans ses lithographies en couleurs, art qu'il a renouvelé et poussé à son plus haut degré d'expression.

Au début, dans ses peintures, les influences de Degas, des estampes japonaises, de l'impressionnisme sont per-

ceptibles. S'orientant ensuite vers un expressionnisme très particulier, à la fois psychologique et lyrique, Toulouse-Lautrec exécute des portraits acerbes, des scènes de cabaret, de théâtre, traitées avec une ampleur qui laisse toujours la première place au dessin.

Dans un remarquable article consacré à "l'homme et son oeuvre", l'hebdomadaire LES NOUVELLES LITTÉRAIRES retrace, année par année, ce que furent l'existence et le travail de ce descendant des comtes de Toulouse, qui resta difforme et nain, à la suite de deux chutes, dès l'âge de quatorze ans. Voici les dernières lignes de cet article . . .

"1901. — En juillet, Henri doit quitter Paris. Déjà gravement malade, il s'installe à Taussat, sur le bassin d'Arcaçon. Bientôt sa mère le fait transporter à Malromé, château des environs de Bordeaux. Il exécute un dernier tableau représentant son cousin Tapié de Céleyran passant son "Examen à la Faculté de médecine". Il meurt après une longue agonie le 9 septembre, à l'âge de 37 ans. Son père annonce cette nouvelle au peintre sourd-muet Princeteau (grand ami de Toulouse-Lautrec) en ces termes: "Henri, mon fils, le petit, comme vous l'aviez baptisé, est mort cette nuit à deux heures quinze. J'étais arrivé quatre à cinq heures avant et j'ai vu l'inoubliable spectacle horrible du meilleur coeur rencontrable... Je l'ai vu sans qu'il puisse me voir, tant l'oeil grand ouvert ne voyait plus rien après quatre ou cinq jours de délire."

## Lancez-vous en *ski-doo* dans la neige folle ou sur la glace vive... jusqu'à 35 m./h.



Le Ski-Doo Bombardier vous permet de faire des excursions dans la neige et de vous rendre facilement dans les coins les plus difficiles d'accès. Quel plaisir de conduire un Ski-Doo, de faire du slalom, de faire des sauts, de participer à des courses, de remorquer des skieurs. De la joie et du plaisir pour toute la famille! De l'air pur à pleins poumons.

Le Ski-Doo Bombardier est aussi un véhicule utilitaire. Vous pouvez l'utiliser pour vous rendre à votre chalet, même lorsque les routes sont fermées. . . l'utiliser pour les excursions de chasse.

Le Ski-Doo Bombardier est le fruit de nombreuses années de recherches par ceux-là même qui ont inventé l'auto-neige en 1937, la maison Bombardier. Ses chenilles de caoutchouc brevetées n'exercent qu'une pression d'un quart de livre par pouce carré. Et le Ski-Doo est économique; vous pouvez parcourir jusqu'à 100 milles avec un réservoir d'essence.

Sécurité, rapidité, agilité — voyez les 3 modèles Ski-Doo '65 dès aujourd'hui.



Voyez le concessionnaire Ski-Doo de votre région. Il vous accordera un essai gratuit.

**ski-doo**  
\*Marque de commerce déposée

**CADREAU IDÉAL  
POUR MARIAGES  
ANNIVERSAIRES  
AUTRES OCCASIONS**

**Colibri**  
SUPÉRIEUR À TOUS  
TOUJOURS ET  
PARTOUT

Employez toujours l'essence  
et la pompe Colibri

## Sanction dans la Régionale "La Mauricie"

Le Gouvernement vient de sanctionner la création de deux nouvelles commissions scolaires régionales catholiques, celles des Vieilles Forges et de la Mauricie, qui porte leur nombre à 47, annonçait récemment le Ministre de l'Education, l'Honorable Paul-Gérin Lajoie.

La régionale de la Mauricie compte 34 municipalités scolaires des comtés de Laviolette, St-Maurice, Portneuf et de Québec. Elle comprend les régions de La Tuque, Shawinigan, Grand-Mère, Shawinigan-Sud, Saint-Tite et Sainte-Thècle. La population du territoire est de 112,000 habitants.

Elle groupe la commission des écoles catholiques de Shawinigan, des commissions scolaires de Shawinigan-Sud, St-Barnabé, Charette, St-Elie, St-Boniface-de-Shawinigan, Baie Shawinigan, St-Mathieu, St-Gérard-des-Lau-rentides, Ste-Flore, dans le comté de St-Maurice; les commissions scolaires de St-Alexis, St-Paulin, dans le comté de Maskinongé de St-Jean-des-Piles; Grand-Mère,

St-Théophile, Saint-Georges-de-Champlain, St-Timothée, St-Tite, Ste-Thècle, St-Jacques-des-Piles, St-Roch-de-Mékinac, Mékinac, La Tuque, La Bostonnais, Parent, Rivière Croche, Sanmaur, dans le comté de Laviolette; de Mont-Carmel, St-Adelphe, St-Séverin, dans le comté de Champlain; de Notre-Dame-des-Anges de Montauban, Montauban-les-Mines, St-Rémi-du-Lac au Sable, dans le comté de Portneuf; de Lac-Edouard, dans le comté de Québec

La formation de ces deux importantes régionales complète pratiquement la régionalisation scolaire de la rive nord du Saint-Laurent. Trois-Rivières du nord-ouest du Québec et un du Lac-Saint-Jean ne sont pas encore organisés, mais le seront bientôt.

## De meilleures routes pour les sportifs en forêt

M. Yves Bennett, Président de l'Association de Chasse et de Pêche de la Mauricie soulignait lors de la dernière assemblée de cet organisme qu'une grande coopération a existé l'an dernier entre les membres des clubs de chasse et de pêche, la Compagnie Internationale de Papier du Canada, l'Association de Protection des Forêts Laurentiennes et l'Association de Chasse et de Pêche de la Mauricie.

Les membres des clubs ont consenti à payer à l'Association de Chasse et de Pêche pour chaque véhicule, chaque fois qu'il utilisait le réseau routier, une somme de deux dollars, laquelle a été employée à défrayer le coût d'entretien des chemins et des ponts et ponceaux. La CIP, à qui les chemins appartiennent a consenti de son côté à contribuer sa part dans ce coût d'entretien et l'Association de Protection des Forêts Lau-

rentiennes s'est engagée à faire la collection des argents.

Les travaux d'entretien furent réalisés par l'Entrepreneur A. Goyette et Fils et CIP, sous la surveillance conjointe de CIP et de l'Association de chasse et pêche.

M. Bennett déclare qu'une somme de près de \$10,000 fut dépensée dans ces chemins au cours de l'été 1964. Les recettes brutes à la barrière de Rivière à Pierre se-

sont élevées à \$6,474.00

Dans son rapport soumis aux membres de son organisation, le Président déclarait: "Ceci est un bel exemple de ce qui peut se faire lorsque les gens se donnent la main pour résoudre un problème. D'après un Inspecteur de l'Association de Protection des Forêts Laurentiennes, le comportement de le plupart des visiteurs dans cette région a été par ailleurs satisfaisante."

Téléphone: FR. 6-6944

### DENONCOURT & DENONCOURT

Ernest L. Denoncourt, B.A.A. Maurice L. Denoncourt, A.D.B.A. Architecte Architecte

1240, rue Royale

Trois-Rivières

### NOUVEAU DIRECTEUR DU SERVICE DES ARTS PLASTIQUES



• La nomination de monsieur Rolland Boulanger, M. SOC., au poste de directeur du Service des arts plastiques à la Direction générale des arts et des lettres au ministère des Affaires culturelles a été annoncée récemment par M. Pierre Laporte, ministre des Affaires culturelles. Critique d'art et journaliste, directeur fondateur du périodique "Arts et pensée", première revue canadienne d'arts plastiques rédigée en français, chargé de cours à la faculté de Musique et à la faculté des Arts de l'Université de Montréal de 1951 à 1964, monsieur Boulanger est aussi l'auteur de "Technique du tableau", et co-auteur d'une "Histoire du Canada".



Cette souriante religieuse fait partie d'un orchestre composé de 18 soeurs de la Communauté de Jésus Crucifié, au Brésil. On pourra voir et entendre cet orchestre original au cours de la nouvelle série intitulée L'AMÉRIQUE LATINE À L'HEURE DU CONCILE. La première émission sera présentée le dimanche 6 décembre à 5 heures de l'après-midi, au réseau français de télévision de Radio-Canada.



### Nous leur en devons gros en 1964

\$4,340,434,848 pour être précis. Ce chiffre représente les dépôts de bien plus de trois millions de Canadiens à la Banque de Montréal à la fin d'exercice du 31 octobre. Et nous sommes les premiers à faire voir que le pays est en dette envers ces clients... parce que la plus grande partie des dollars de nos déposants ont été directement affectés à des projets essentiels au progrès du Canada et au bien-être individuel de ses citoyens. Ce sont des dollars qui travaillent et sont utilisés au profit du

pays tout entier. En réalité, à la fin de l'exercice de la Banque, il y avait \$2,728,862,030 en prêts aux particuliers, aux sociétés commerciales et aux collectivités à travers le pays. Il y avait de plus \$874,466,266 de placements en obligations de premier ordre des gouvernements et entreprises de services publics, qui ont un marché facile, et \$268,181,390 d'autres valeurs, consistant surtout en crédit à court terme en faveur de l'industrie. Oui, vraiment, nous en devons gros à nos trois millions de clients en 1964.



## BANQUE DE MONTRÉAL

La Première Banque au Canada

ACTIF \$4.668,056,569

# EN POTINANT

L'autoroute des Cantons de l'Est va ouvrir ses magnifiques allées dès le 22 décembre prochain. Naturellement, c'était pressenti, comme l'a si bien dit le ministre Pinard. Car la route No 1 est dangereuse.

Toutefois, ce qu'on n'avoue pas, c'est que la route la plus dangereuse, c'est la grande route nationale No 2, qui relie la Capitale à la Métropole, via Trois-Rivières sur la rive nord.

On a pu "fabriquer" l'autoroute des Cantons de l'Est en 18 mois seulement, et ce malgré le ROC qui fermait naturellement le chemin dans les montagnes. C'est vrai qu'il fallut employer au bas mot 2,000 TONNES de dynamite, et déplacer près de 4 millions de verges de roc, mais il a fallu aussi faire des ponts... Mais le TOUT n'aurait pas coûté un million du mille.

C'est une victoire de nos constructeurs! Bravos, messieurs!

IL EST INADMISSIBLE qu'on ne puisse faire de même pour l'autoroute de la rive-nord, via Trois-Rivières qui est réclamée à grands cris. Malgré que le tracé offre très, très, peu, pour ne pas dire aucun obstacle comparatif au tracé de l'autoroute des Cantons de l'Est!

Pourtant, en commençant les travaux dès mars prochain, entre Champlain et Montréal, et à différentes places à la fois, l'autoroute pourrait être complétée dès l'été 1966. Des ingénieurs nous l'ont dit. Des ingénieurs qui ont étudié les divers tracés... Aucun obstacle majeur qui puisse prolonger les travaux au-delà d'une période de QUINZE MOIS. Or donc, notre autoroute pourrait être entièrement finie pour le PREMIER MAI 1966.

Lors de la grande parade du Père Noël de la Maison FORTIN, de jeunes voyoux se sont permis de lancer des mottes de neige et des morceaux de glace au bon vieux, et même à la gracieuse Fée des Etoiles!

Où allons-nous, grands dieux! Si des jeunes commencent à ne plus croire à la féerie qui a bercé des centaines de jeunes générations! Où donc se dirige cette "jeunesse insolite"?

Cela dénote un esprit frondeur qui ne laisse présager rien de bon...

La pensée de la semaine: "Je me trouvais à cette époque avoir les pieds singulièrement cassés par cette variété d'arrivistes particulièrement novices qui pratiquent l'esbrouffe à la technologie".  
Robert Scarpit.

Plusieurs personnes, surtout parmi la jeune génération, se demandent ce que veulent dire les lettres ou le sigle, inscrit au fronton de l'édifice sis, rue royale, en arrière de la chapelle du Sacré-Coeur de la Cathédrale. Ces lettres C.O.C. veulent tout simplement dire que la bâtisse fut érigée vers 1915, pour servir de quartiers-généraux à la "Corporation

Ouvrière Catholique" mouvement syndical local approuvé par Mgr Cloutier et fondé en 1913. Ce mouvement fut à l'origine des Syndicats O.N.C. devenus depuis le C.S.N.

Avec la fin de la grande semaine nationale de sécurité routière, il faut espérer que tous suivront les nombreux et excellents conseils qui leur furent prodigués.

Un professeur de l'Ecole Normale Maurice-L. Duplessis, a lancé ces jours derniers un volume intitulé: Formation professionnelle et civique. Ce volume devrait se trouver dans toutes nos bibliothèques et nos jeunes étudiants devraient se faire un devoir de le posséder en propre et de le lire attentivement.

Nos meilleurs vœux de prompt et complet rétablissement à Mgr Albert Tessier!

Décidément M. Fillion n'a pas eu la main heureuse en implantant dans sa ville l'usine de montage des voitures Peugeot-Renault. Du moins, en ce qui concerne la "politique de décentralisation" préconisée avec bon sens par le gouvernement, n'aura pas été suivie. Soit dit, entre parenthèses, que M. Lesage revient, comme le faisait remarquer Dimanche-Matin, au terme province et qu'il délaisse de plus en plus le mot ETAT.

Toutefois, qu'elle sera l'avenir de cette usine? C'est un grand point d'interrogation, surtout à la suite des nouvelles qui nous parviennent de France. Si ces dernières s'avèrent exactes, il y aurait lieu de croire que la Société Générale de Financement récolterait plus d'embêtements que de profits. Alors, là, les autres régions pourraient bien s'en consoler...

Bien entendu, nous souhaitons quand même bonne chance à ce nouveau commerce... Et nous croyons que tout le Canada français devra épauler ce projet d'implantation d'une industrie québécoise de l'automobile.

Le secteur Saint-Jean-Baptiste de la Salle est en passe de devenir un attrait et un exemple pour toutes les villes du Québec, quant à sa planification et à sa réalisation complète en si peu de temps.

Encore une fois, Trois-Rivières aura donné son nom à une initiative nouvelle qui fera fureur ailleurs!

Que ça continue! Au moins ça nous aide à espérer un avenir plus brillant pour la métropole de la Mauricie!

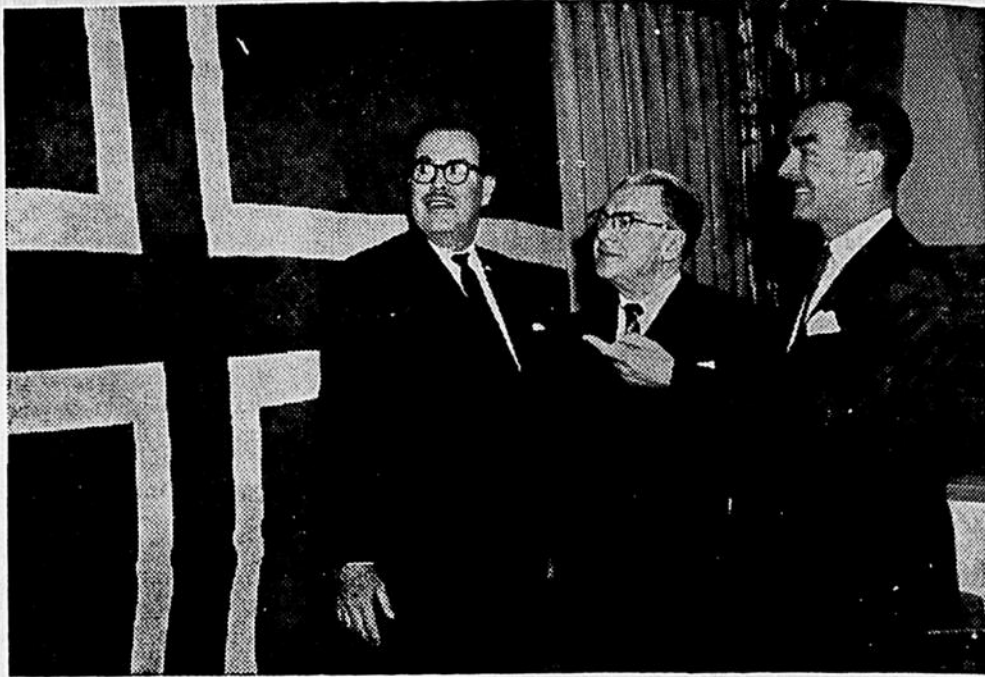
Le Rapport Tremblay-Parent fait parler de lui! Jamais un Rapport comme sa deuxième tranche, n'a autant fait veiller les intéressés et jamais, un Rapport n'a reçu autant de cerveaux prêts à le disséquer, morceau par morceau. Jamais, non plus, aurons-nous eu à attendre si longtemps des réactions, en faveur ou non! C'est le cas de le dire, l'heure est à la MEDITATION!

Il serait fortement question que l'excellent quotidien montréalais Le Journal de Montréal soit, sous peu, distribué dans quelques importants kiosques à journaux trifluviens.

Pour ce faire, demandez à votre fournisseur, en insistant, de bien vouloir vous fournir ce quotidien. Si la demande est pressante, nul doute que ce sera une acquisition pour les affamés de la lecture des quotidiens.

On nous annonce pour très bientôt la publication du premier

## M. Martin annonce la participation de l'Islande à l'Expo.



Le ministre des affaires extérieures, M. Paul Martin, a fait cette annonce au cours d'une conférence de presse au restaurant Hélène-de-Champlain, le samedi 21 novembre. C'était la première fois que le ministre des affaires extérieures visitait les terrains de l'Exposition universelle de 1967.

La Participation de l'Islande porte à 24 le nombre de gouvernements étrangers qui

ont accepté officiellement de participer à l'Expo.

On voit ici, photographiés devant le drapeau national de l'Islande, le commissaire général adjoint, M. Robert F. Shaw (à gauche) le ministre des affaires extérieures, M. Paul Martin (au centre) et le consul honoraire de l'Islande à Montréal, le brigadier Guy Gauvreau.

## Repensons la structure de nos maisons d'arrêt

OTTAWA (CCC) — Les maisons d'arrêt du Canada relèvent d'un système inefficace, désuet, entraînant des frais de gestion et des risques hors de proportion. Ce système est mal vu du public et la situation ne changera que si l'on opère des modifications profondes.

Tels sont les arguments avancés à Ottawa, par la Société canadienne de Criminologie, dans son mémoire "Critères pour le site et les fonctions des maisons d'arrêt", paru dans le dernier numéro de la *Revue canadienne de Criminologie*, publication officielle de la Société.

"Une maison d'arrêt", selon la définition qui en est donnée dans le mémoire, "est destinée à détenir les prisonniers adultes qui attendent l'audition de leur procès, ceux dont le procès est renvoyé à plus tard ou qui attendent l'audition de leur appel ainsi que ceux qui sont condamnés à un emprisonnement de quelques jours seulement, emprisonnement qui n'est pas assez long pour motiver leur transfèrement dans une maison de correction, une ferme industrielle, un camp agricole, un camp forestier ou un pénitencier".

Ce mémoire brosse un ta-

bleau saisissant de nos prisons: "... beaucoup sont de vieux bâtiments qui ne peuvent vraiment pas être modernisés. Certaines sont surpeuplées et d'autres sont entièrement ou presque vides. Il est difficile dans ces bâtiments d'isoler ceux qui attendent l'audition de leur procès de

ceux qui sont condamnés... Il n'existe souvent pas de principes d'action qui guident le fonctionnement de l'institution; elle ne dispose pas de moyens de diagnostic, de traitement ou de programme de formation; il n'y est pas pourvu à occuper les heures et les loisirs des détenus".

## SEULE UNE EQUIPE SPECIALISEE PEUT SOIGNER EFFICACEMENT LES ALCOOLIQUES

Les alcooliques sont des malades dont on envisage aujourd'hui la guérison avec autant d'espoir que pour les victimes des autres maladies. Tel est le fait qui se dégage des deux jours d'études qui se sont déroulés à Joliette, mercredi et jeudi derniers.

Plus de 625 personnes venues de tous les coins de la Province, y compris 88 médecins et un grand nombre de spécialistes, se sont en effet réunis à l'Hôpital Psychiatrique St-Charles. A la fin de la discussion, portant sur les structures du traitement des alcooliques, il ont convenu que la tâche la plus urgente était d'amener l'ensemble des médecins de la Province à une connaissance suffisante des méthodes nécessaires pour vaincre cette maladie.

A cette fin, les congressistes ont émis les vœux suivants: (1) que le Ministère de la Santé suscite la formation d'un comité chargé d'établir les normes d'un cours spécial destiné aux étudiants en médecine. Le comité soumettra son travail à l'approbation du Collège des Médecins; (2) que l'on utilise tous les moyens nécessaires, spécialement les programmes d'enseignement continu, pour instruire les médecins déjà en pratique sur les méthodes de combattre l'alcoolisme. Il a même été question de demander au Ministère de la Santé qu'il organise une équipe volante chargée de rencontrer les médecins dans tous les coins de la Province; (3) que le Gouvernement Provincial établisse une clinique école, pour former des médecins qui se spécialiseront dans le traitement des alcooliques.

Ces journées d'études, organisées par le Service Médical de l'Alcoolisme (une division des Services Psychiatriques du Minis-

tère Provincial de la Santé) en collaboration avec l'Hôpital Psychiatrique de Joliette, ont été présidées par le Dr A. D. Boudreau, Directeur du Service Médical et par le Dr Pierre Martel, Surintendant Médical de l'Hôpital.

Le Dr Jean-Baptiste Jobin, Président du Collège des Médecins, a assisté aux séances; ainsi que le Dr Dominique Bédard, Directeur des Services Psychiatriques du Ministère de la Santé et le Dr Wilfrid Lebond, qui a prononcé une causerie lors du déjeuner.

On a fait valoir que le traitement moderne de l'alcoolique ne peut être l'oeuvre d'un seul praticien, mais d'une équipe de spécialistes. Cette équipe dit être formée de médecins omnipraticiens, de psychiatres, de spécialistes en médecine interne, de travailleurs sociaux, de psychologues, de sociologues, d'avisers moraux, d'infirmières et d'ergothérapeutes. Tous doivent collaborer au traitement du patient.

On a également trouvé que plusieurs genres de clinique sont nécessaires. Les hôpitaux généraux doivent jouer leur rôle, en acceptant de recevoir des alcooliques; ce qu'ils ne font pas, dans l'opinion d'un grand nombre de congressistes. De leur côté, les hôpitaux psychiatriques doivent créer des cliniques à l'intérieur de leur structure; celui de Joliette, est, en ce moment, le seul au Canada qui possède une telle clinique; elle est dirigée par le Dr Jean Chiasson. Les cliniques spécialisées, du genre de Domrémy, doivent prendre de l'ampleur. Finalement, il y aura lieu d'organiser à travers la Province un bon nombre de cliniques externes, servant de centres de consultation au service des alcooliques.

livre de Mme Claire Gervais Roy. Cette excellent écrivain, dont nous lisons chaque jour les chroniques dans le "Nouveliste", possède une culture et une expérience de la vie qui donne une valeur singulière à tous ses écrits. Jamais rien de banal, d'indifférent ou de superficiel sous la plume de Mamie! Le livre qui sera bientôt lancé porte sur l'apprentissage du bonheur. Nous ne doutons pas que les nombreux lecteurs de Mme Claire G.-R voudront se procurer cette collection de ses meilleurs textes sur le sujet.

A la prochaine, BERSYL.

### POUR VOS ASSURANCES

- Incendie
- Accidents
- Responsabilité
- Automobile

**RICHARD BERGERON**  
Courtier en Assurances

1244, rue St-Olivier  
Tél. 5-2655 Trois-Rivières