



Bibliothèque de La Ville de Montreal
Service des Acquisitions
2-18
5500, rue Fullum
Montreal, Québec
H2G 2H3
10/7 1270

ARCHITECTURE CONCEPT

Pour les coffrages, la rentabilité de votre chantier commence à notre usine.

Pour tout projet de construction, il y a déjà assez d'embûches entre vous et le maximum de rentabilité: le mauvais temps, les retards, la main-d'oeuvre, le coût des matériaux... Pourquoi ajouter une embûche de plus en choisissant du contre-plaqué de deuxième qualité pour vos coffrages?

Faites plutôt confiance au contre-plaqué COFI de qualité certifiée.



Car la marque qui identifie le contre-plaqué COFI de qualité certifiée prouve qu'il s'agit d'un produit qui a subi le programme d'essais le plus exigeant et le plus complet de toute l'industrie et qu'il répond aux normes de contrôle de qualité les plus élevées. Vous obtenez une solidité, une stabilité, une durabilité et une imperméabilité éprouvées, ainsi que des dimensions précises. Cela assure des coffrages étanches, serrés, qui ne fuiront pas et qui réduiront l'éclatement, le rétrécissement, le gauchissement et la séparation. Tout cela se résume en un mot: la solidité, sur le chantier comme en usage. Projet après projet, la surface du béton est lisse et se contente d'un minimum de finition à la main.

Donc, un meilleur rendement et une meilleure rentabilité.

C'est pour ça que vous payez en achetant n'importe quel panneau à coffrages. C'est ce que vous obtenez en achetant du contre-plaqué COFI de qualité certifiée.

Pour recevoir notre brochure sur le contre-plaqué de pin Douglas pour coffrages à béton, envoyez \$1.00 aujourd'hui même.

NOM _____

ADRESSE _____

PROVINCE _____

CODE POSTAL _____

CFI Council of
Forest Industries
of British Columbia

1500/1055 ouest, rue Hastings
Vancouver (Colombie britannique) V6E 2H1

SOMMAIRE

Regards	4
Le Musée Régional d'Histoire et de Traditions Populaires de Gaspé Architectes: Gaston Martin	12
L'Aile canadienne: une suite de quatre galeries exclusivement autochtones Architectes: Parkin et Associés	18
En matière de commodité publique: un domaine où il reste beaucoup à explorer	23
Design	26
Carnet	30
Index des annonceurs	34

Couverture: Le Musée Régional d'Histoire et de Traditions Populaires de Gaspé, récemment érigé dans le Parc Jacques Cartier selon les plans de l'architecte Gaston Martin.

Jean-Marie Germain
Rédacteur en chef

René C. Lejeune
Editeur de groupe

Heather Poupart
Production publicitaire

Lise LeBlanc
Tirage

Publicité

Québec

R. Perks, 29 Centrale,
LaSalle, Québec H8R 2J1
Tel: (514) 363-1481

Ontario

R.C. Lejeune, 701 Evans Avenue,
Suite 205, Etobicoke, Ontario
Tel: (416) 622-8701

Europe

Hewett Naylor Media Reps.,
Essex, England,
Tel: (0206) 230212

Japon

Media Representatives Korea, Inc.,
Seoul, Korea,
Tel: 33-2249

Architecture Concept

est publiée par la Compagnie d'Éditions
Sentinel, 29 rue Centrale, LaSalle,
Québec H8R 2J1

Philosophie rédactionnelle: Architecture Concept est une revue publiée en français à l'intention de ceux dont l'activité s'exerce dans la conception et l'élaboration des devis architecturaux, de même que dans le planisme de la décoration d'intérieur. Son contenu rédactionnel traite du design dans la conception du bâtiment, aussi bien intérieure qu'extérieure, en tenant compte des aspects artistiques, techniques et socio-économiques.

ccab

Abonnement

Canada: \$10.00 par année, \$16.00 pour deux ans.
Etats-Unis: \$14.00 par année
Autres pays: \$30.00 par année
Courriers de la deuxième classe -
Enregistrement no. 0702.

Regards

Convocations

A Jasper

Invitation est d'ores et déjà lancée en vue de la 48^e assemblée annuelle de l'Institut canadien de la construction en acier. Cette assemblée se déroulera au Jasper Park Lodge, en Alberta, du 8 au 10 juin prochain.

Prière de communiquer avec le président de cet organisme, M. R.G. Johnson, 201 Consumers Road, Suite 300, Willowdale, Ont. M2J 4G8.

A Houston

C'est au Albert Thomas Convention Center de cette ville du Texas que se déroulera du 6 au 10 mars prochain la conférence annuelle de la National Association of Corrosion Engineers.

La corrosion de l'acier d'armature constituera le thème principal de cette réunion au cours de laquelle les dix dossiers suivants seront étudiés: La corrosion de l'acier dans le béton et l'ampleur du problème; Techniques d'expériences reliées aux chlorures; Le fendillement du béton dans l'eau salée par suite de la corrosion du métal; Matériaux de bétonnage, malaxage, habitudes de construction, et leurs effets sur la corrosion de l'acier d'armature; Expériences pratiques portant sur la préservation cathodique; Efficacité de l'armature galvanisée en milieu fort en chlorure; Normes de préservation cathodique pour le tuyau en béton; Théorie de la protection contre le nitrate de calcium; Retrait électrochimique des chlorures; Electrodes d'analyse.

Pour s'inscrire ou obtenir de plus amples renseignements au sujet de la conférence Corrosion/78, on voudra bien communiquer avec l'association précitée, P.O. Box 986, Katy, Texas 77450.

A Toronto

La sixième Conférence canadienne d'ingénierie des structures approche à grands pas. En effet, elle se déroulera à l'hôtel Royal York de Toronto les 13 et 14 mars prochain.

C'est un rendez-vous important que promet cette rencontre de deux jours: présentation d'ensemble des plus récentes réalisations d'ingénierie et excellente occasion d'échange de points de vue avec vos collègues. La liste des conférenciers vous indique le cachet international des exposés qui

seront faits sur la conception de structures d'acier.

Parmi les sujets d'intérêt particulier au programme, on trouve: conception de structures résistant aux tremblements de terre - point de vue pratique de l'ingénieur-conseil; particularités des ponts européens remarquables et du prochain code britannique de design de ponts; design de bâtiments industriels, comprenant l'utilisation d'éléments de structures de stockage comme éléments de charpentes de toit; effets de la fatigue dans les ponts de routes et de chemins de fer; résistance de profilés tubulaires creux pour poteaux et le développement de graphiques de courbes pour ces profilés; solives composites; systèmes innovatifs de charpentes pour bâtiments; méthodes de revêtement pour acier de charpente; ponts poutres-caissons; et études sur les charges dues au vent.

En plus des sessions d'affaires, un programme social a été préparé de façon à plaire spécialement aux dames qui accompagneront leurs époux à Toronto.

L'Expo C.E.X.

Les membres du Comité de L'Expo C.E.X. '78 ont rencontré la Direction de L'I.C.P.C. du Québec récemment afin d'élaborer un programme visant à augmenter le nombre de grossistes, de plombiers, d'ingénieurs-conseils, etc... à visiter cette expo.

Suite à cette rencontre, un comité spécial de l'I.C.P.C. du Québec a été formé, présidé par Hugh Wallis de Crane Canada. Ce comité est chargé de formuler et de mettre en oeuvre un programme de promotion de l'Expo C.E.X. '78 et d'organiser les voyages-groupe et les réservations d'hôtel.

L'Expo C.E.X. '78 se tiendra les 3, 4 et 5 avril, 1978 au Pavillon de L'Automobile, Parc de l'Exposition, Toronto, Ont. 85% de l'aire d'exposition était déjà vendu fin octobre, ce qui constitue un gage aux visiteurs qu'il y aura plus d'exposants et d'étalages cette année qu'il y en a eu précédemment.

Communiqués

Nouvelle norme sur le sens du mouvement

Certaines personnes sont habituées à appuyer vers le bas sur les commuta-

teurs pour allumer la lumière ou un appareil ménager. D'autres font un mouvement inverse pour obtenir le même effet.

Dans ses efforts pour introduire un élément rationnel dans toute la question de l'orientation géométrique et du sens de mouvement, l'Organisation internationale de normalisation (ISO) vient de publier une nouvelle Norme internationale.

Elaborée par le Comité permanent pour l'étude des principes de la normalisation (STACO), la Norme internationale ISO 1503 stipule qu'en principe, le sens de mouvement d'un levier ou d'un interrupteur doit correspondre à l'action recherchée. Par exemple, un volant de direction tourne dans le même sens que la voiture.

En outre, un mouvement vers la droite, vers le haut, s'écartant de l'opérateur ou une rotation dans le sens d'horloge doit aboutir à l'acte d'enclencher, de mettre en marche ou de fermer. Néanmoins, il convient d'être très prudent avant d'envisager une quelconque modification à une convention bien établie dans des domaines particuliers. La norme ISO vise surtout à fournir des directives là où il n'existe pas encore de véritables conventions.

L'ISO 1503 intéressera les ingénieurs et les techniciens qui s'occupent de problèmes quotidiens tels que la désignation des pièces mobiles des moteurs et l'emplacement des leviers et interrupteurs. Il se peut également qu'elle intrigue ceux qui ont une tournure d'esprit philosophique car le document s'attaque aux problèmes posés par le fait qu'un ballon de football ou une brique ne possède pas de système de direction intrinsèque par rapport à un objet complètement orienté tel un avion, l'intérieur d'une église ou un tableau de contrôles.

La Norme internationale ISO 1503 étudie également des distinctions telles que le "système extérieur d'observation" utilisé pour les objets qui sont habituellement regardés de l'extérieur (dessins techniques, travaux d'art, horloges, etc.) et le "système d'observation intérieur" utilisé pour les objets normalement observés de l'intérieur (tels que navires, trains, grues etc.)

L'introduction de cette nouvelle norme mentionne que l'orientation géométrique d'objets techniques, ainsi que la détermination précise des sens de mouvement d'objets ou de leurs parties, sont souvent d'une importance décisive. L'indication

LCN **Sentronic**[®]

une protection de plus contre l'incendie

Les ferme-porte à blocage d'ouverture Sentronic de LCN sont les plus compacts dans l'industrie. Ces dispositifs indéfectibles comportent un déclencheur électronique automatique qui ferme

toute* porte coupe-fumée et pare-feu intérieure instantanément sur la coupe du courant électrique. La gamme comprend plus de 15 modèles y compris les suivants...



Sentronic SED avec ferme-porte assorti 4010 SE - Ferme-porte avec blocage d'ouverture réglable à une seule position et détecteur incorporé. Ferme automatiquement les portes pare-feu et coupe-fumée. Filerie dissimulée ou apparente. Montures latérales à pousser ou à tirer. Exceptionnellement compact. Avantage exclusif: puissance de fermeture de service intense disponible.



Sentronic SE - Ferme-porte avec blocage d'ouverture réglable à une seule position. Le signal de l'équipement de détection actionne de déclencheur qui ferme les portes pare-feu et coupe-fumée. Autres caractéristiques identiques à celles du SED. Modèle dissimulé au haut disponible pour portes coupe-fumée.



Sentronic MED avec ferme-porte assorti 4330 MEC - Ferme-porte avec blocage d'ouverture à positions *illimitées* et détecteur incorporé. Ferme automatiquement les portes pare-feu et coupe-fumée. Dispositif de dérivation en option permettant de bloquer l'ouverture des portes à des positions spécifiquement choisis. Modèle compact. Filerie dissimulée ou apparente au cadre supérieur.



Exclusivité LCN: Le Sentronic ME à multi-positions - Un ferme-porte avec blocage d'ouverture à positions *illimitées*. Le signal de l'équipement de détection actionne le déclencheur qui ferme automatiquement les portes pare-feu et coupe-fumée. Autres caractéristiques identiques à celles du MED. Aussi disponible pour porte coupe-fumée seulement: modèle ME dissimulé au haut avec filerie au haut ou au bout.

*Modèles dissimulés sur portes coupe-fumée seulement.

Ferme-porte **LCN**

Pour obtenir des détails complets, demandez le bulletin 506 ou appelez:
René Payette & Associés Inc. 1400 Avenue Maisonneuve, Laval, Québec
H7G 4G2 (514) 669-3408

Regards

imprécise ou fausse d'une direction peut, par exemple, entraver lourdement les travaux des équipes de sauvetage dans un immeuble en flammes. Le maniement d'une valve ou d'un levier de commande dans le mauvais sens peut éventuellement, dans des situations dangereuses, provoquer une catastrophe.

La norme ISO 1503 est endossée par dix-sept organismes membres de l'ISO, y compris le Conseil canadien des normes qui représente le Canada à l'ISO.

On peut acheter cette norme en s'adressant au Conseil canadien des normes, Direction de la normalisation internationale, 2000 Argentinia Road, Mississauga, Ont. L5N 1V8.

Etude environnementale à Rouyn-Noranda

Le Bureau d'étude des substances toxiques (BEST) des Services de protection de l'environnement a entrepris l'automne dernier une étude environnementale dans la région de Rouyn-Noranda.

Cet important projet, d'une durée d'un an, sera réalisé par trois équipes distinctes: l'équipe des Techniques, l'équipe de l'Ecologie humaine et animale et l'équipe de l'Intervention.

L'équipe des Techniques, composée de représentants de la direction générale et de l'Environnement industriel des S.P.E., est la première à se rendre sur le terrain; dans le cadre de ce programme, Environnement Canada a bien voulu fournir une équipe complémentaire de techniciens.

L'équipe de l'Ecologie humaine et animale évaluera par la suite la qualité actuelle du milieu et établira des objectifs pour l'améliorer.

Toutes les données recueillies seront enfin analysées par l'équipe de l'Intervention en tenant compte des éléments socio-économiques et écologiques; après quoi, des programmes d'intervention seront soumis par les S.P.E. à la population et aux intervenants. Les programmes retenus seront alors mis en application.

Autre pas vers l'énergie solaire

Park Energy Company, de Jackson, dans le Wyoming, a mis au point un collecteur de chaleur solaire remarquablement simple se prêtant aussi bien aux établissements industriels que résidentiels.



Essentiellement, le collecteur consiste en une feuille d'aluminium noire et perforée installée sous un double couvercle en polycarbonate transparent. Aucun cadre ne vient entraver le passage de la lumière solaire.

D'une épaisseur de .005" seulement, le collecteur d'aluminium chauffe immédiatement et communique sa chaleur à l'air qui passe par ses minces orifices. En polycarbonate, le couvercle est remarquablement résistant si on le compare au verre. Il peut résister à la grêle et aux vandales et renferme des inhibiteurs ultraviolets.

L'installation est des plus simple. Un treillis en bois de 2" x 2" est cloué à la fausse charpente en contreplaqué et les sections du collecteur sont brochées à ce treillis.

Séminaire sur la conservation de l'énergie

M. Maurice Strong, président de Pétro-Canada et antérieurement directeur exécutif du Programme des Nations Unies pour l'Environnement a déclaré à Ottawa qu'il était impossible de traiter de l'environnement sans procéder à un réexamen fondamental du problème de la croissance économique. M. Strong a prononcé ces paroles lors d'un banquet offert par le gouvernement canadien aux participants au Séminaire sur l'influence des considérations d'ordre énergétique sur la planification et le développement des établissements humains.

Le Séminaire, qui a été organisé par le Comité de l'habitation, de la construction et de la planification de la Commission économique pour l'Europe des Nations Unies, réunit plus d'une centaine d'experts de 27 pays et d'un certain nombre d'organisations internationales. C'est la première réunion importante de la CEE dont le Canada, qui est devenu un pays membre de la CEE en 1973, est le pays hôte.

Dans son allocution, M. Strong a déclaré que l'époque actuelle était, dans l'histoire de l'humanité, la première au cours de laquelle l'homme pouvait être le principal artisan dans la construction de son propre avenir. En effet, le défi inévitable que constitue la manière de façonner cet avenir a été mis directement en évidence dans la planification et le développement des établissements humains. L'idée de croissance et de possibilités illimitées en ce domaine, qui a caractérisé ces deux derniers siècles, ne peut plus avoir cours à présent et il faut la modifier. M. Strong a déclaré qu'il n'existe aucune autre source d'énergie qui promette de pouvoir remplacer le pétrole et le gaz. Le dosage des différentes sources d'énergie utilisée dans chaque pays sera le résultat de décisions très rigoureuses et pénibles à adopter auxquelles aucun pays ne pourra se soustraire. M. Strong estime qu'une série d'exemples concrets de vie basée sur une moindre consommation d'énergie et de biens matériels est nécessaire dans les nouveaux établissements humains et dans ceux qui existent déjà et pour lesquels la conservation

de l'énergie constitue un principe fondamental de travail.

Gestation dans le temps

"Gestation dans le temps", une huile sur toile du peintre argentin Raquel Forner, a été offerte au Musée des beaux-arts de Montréal par l'ambassadeur d'Argentine. Le tableau, peint en 1971, mesure 163 sur 60 cm.

Forner a créé une expression plastique très personnelle. Son oeuvre, conçue par cycles, est consacrée aux grands courants et aux remous qui ont marqué la conquête de l'espace. Le musée a présenté un choix de ses oeuvres sous le titre "Mythologie spatiale".

Née à Buenos Aires en 1902, Forner a étudié à l'Académie des beaux-arts de cette ville puis à Paris auprès d'Othon Friesz. En 1932, conjointement avec les peintres Alfredo Guttero et Pedro Dominguez Neira et le sculpteur Alfredo Biagatti, qu'elle épousa en 1936, elle a participé à la fondation des Cours libres d'Art plastique de Buenos Aires.

Un grand nombre de prix lui ont été décernés depuis sa première médaille d'or de l'Exposition internationale de Paris en 1937. Des expositions particulières l'ont fait connaître à Buenos Aires, Montevideo, Rome, Washington, New York, Rio de Janeiro, Paris, Londres, Cologne, Munich et Houston. Au Canada, ses tableaux ont été exposés, outre Montréal, à Ottawa, Québec, Rimouski, Rivière-du-Loup et Chicoutimi.

Invention en matière d'éclairage

Une nouvelle source de lumière, la première à être développée en fonction des facultés de voir de l'oeil, s'est signalée comme l'un des plus remarquables nouveaux produits de 1977.

La lampe fluorescente "Ultralume" de Westinghouse a remporté un prix au concours annuel I-R 100 que commandite la revue *Industrial Research*. Le prix était remis aux dirigeants de Westinghouse à l'occasion d'un dîner, offert le 5 septembre 1977, au Musée de la Science et de l'Industrie de Chicago. L'inventeur de la lampe "Ultralume", le docteur William A. Thornton, était présent.

Les convives au dîner de présentation des prix I-R 100 furent informés que les savants de Westinghouse avaient réussi à combiner trois cou-

leurs brillantes pour en façonner la lampe fluorescente à lumière blanche la plus avancée qui soit.

Le principe nouvellement énoncé, à savoir que le système oculaire de l'être humain réagit de façon spécifique à des nuances spécifiques, a présidé au développement de la lampe "Ultralume". Certaines nuances du bleu, du vert et du rouge provoquent cette réaction.

Les scientifiques de Westinghouse ont réussi à isoler ces trois nuances en bandes étroites bien définies d'énergie de bleu-violet, vert pur et rouge-orange. Pour la première fois, ces trois couleurs primaires ont pu être réunies pour produire une lumière blanche très efficace. Grâce à de petites modifications, cette lumière blanche peut produire un éclairage à effet frais ou chaud et même s'harmoniser à la

Entre la théorie et la pratique, il y a la Banque Royale.

La croissance d'un bureau ou d'une petite entreprise dépend surtout d'une saine gestion et d'un solide appui financier. Vous le savez aussi bien que nous. C'est pourquoi notre Programme d'aide financière aux professionnels comprend aussi bien des conseils judicieux que l'argent qu'il vous faut pour maintenir ou agrandir votre bureau.

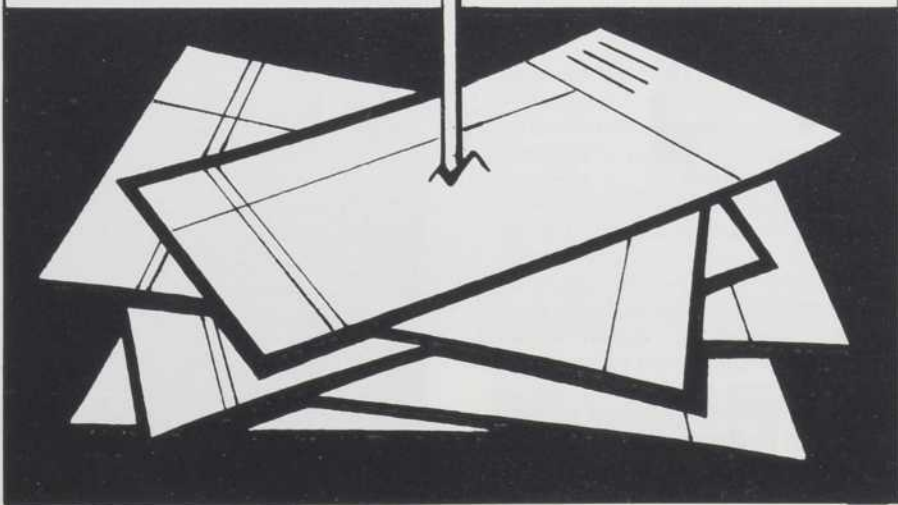
Selon les circonstances, nous pouvons vous offrir jusqu'à \$50,000 comptant. Nos prêts prévoient des

termes annuels à versements rotatifs qui fluctuent selon votre liquidité. Nos prêts de capital ont un calendrier de versements flexible et des termes s'échelonnant jusqu'à 10 ans.

Ce Programme est offert à tous les professionnels indépendants dans chacune de nos succursales. Renseignez-vous et découvrez comment passer de la théorie à la pratique.



BANQUE ROYALE
de mieux en mieux
dans vos affaires.



Regards

lumière blanche des tubes fluorescents en usage courant.

Un projet de recherches de dix ans, mené aux laboratoires Westinghouse de Bloomfield, a abouti à la délimitation de la technologie qui a permis d'isoler ces nuances et leur allier les phosphores de terres rares essentiels à la fabrication de la lampe "Ultra-lume" — la première source de lumière à couleurs primaires d'ordre pratique.

A l'échelon mondial

Les impôts trop élevés, des augmentations salariales sans précédent, une productivité trop basse, l'augmentation des emplois dans le secteur public, la perte de marchés et l'inflation, tels ont été les sujets qui ont été abordés lors de la réunion des fabricants canadiens qui s'est tenue à l'automne dans cette ville. Les conférenciers, toutefois, parlaient de ces difficultés à l'étranger, et non pas au Canada.

Des représentants de l'industrie en provenance des États-Unis, de la Grande-Bretagne, du Japon et de la Suède ont pris la parole devant 150 délégués à l'occasion de la réunion annuelle de l'Association des manufacturiers d'équipement électrique et électronique du Canada.

Les tableaux plutôt inquiétants brossés par les orateurs étrangers au sujet de leurs pays respectifs ont été contrebalancés par des vues plus optimistes pour les dix prochaines années. Au cours de leurs exposés, les orateurs ont traité des problèmes actuels et des possibilités futures.

Rapports modifiés sur l'application de la LSDR

Le premier d'une nouvelle série de rapports mensuels sur l'application du programme de subventions au développement régional a été rendu public à l'automne par M. Marcel Lessard, ministre fédéral de l'Expansion économique régionale. Ce rapport sera déposé à la Chambre des communes, à la première occasion. Cette publication est en fait une version modifiée du rapport mensuel qui paraît depuis l'entrée en vigueur du programme en 1969.

Le ministre a également rendu public un nouveau sommaire statistique, lequel, a-t-il annoncé, sera publié chaque année. On peut, d'ail-

leurs, se procurer le premier de ces rapports statistiques intitulé Rapport sur les subventions au développement régional. Statistiques cumulatives d'offres nettes acceptées du 1er juillet 1969 au 31 décembre 1976.

Les nouveaux rapports mensuels et les sommaires statistiques visent à faire mieux comprendre l'ampleur, la portée et l'incidence du programme de subventions de même que son rendement par rapport aux résultats prévus au moment de l'offre des subventions. M. Marcel Lessard a fait remarquer que les renseignements détaillés qui sont fournis serviront à répondre aux nombreuses questions adressées régulièrement aux fonctionnaires de son ministère. C'est d'ailleurs, a-t-il ajouté, dans cette optique que les rapports ont été conçus.

Le sommaire renferme des renseignements sur les projets industriels achevés, discontinués ou encore en voie de réalisation. L'information fournie, qui porte sur les coûts, les emplois, le montant des subventions et des versements, est ventilée par province et selon la classification des activités économiques.

La construction de par le monde

Bâtie en une journée

Une seule journée suffit pour bâtir cette maison modulaire. Conçue par Timberlay Developments et construite par More-Wood Homes, cette maison

de 1400 pieds carrés comporte sept sections, toutes fabriquées en usine.

La "Court House" est dotée de zones spacieuses pour les loisirs, de vastes baies pour l'éclairage naturel et de panneaux solaires qui procurent énergie et eau chaude gratuitement.

Cette unité s'est récemment méritée la recommandation de l'Association Canadienne de l'Habitation et de Développement Urbain pour sa conception et ses possibilités de conservation énergétique.

Hommage aux architectes Desnoyers, Mercure, Gagnon et Sheppard

La firme d'architectes Desnoyers, Mercure, Gagnon et Sheppard, et Cemp Investments, qui collaborent tous deux à l'important projet du Cours le Royer, dans le Vieux Montréal, ont reçu le prix d'honneur national de Héritage Canada pour leur participation très active à la rénovation de ce quartier plusieurs fois centenaire.

La firme d'architectes prévoit de transformer quatre entrepôts du X1^e siècle en un condominium de 200 appartements de luxe ainsi qu'en 60,000 pieds carrés d'espace commercial de prestige. Actuellement, 50 unités sont déjà achevées. Il est prévu de transformer ultérieurement la rue Le Royer en une vaste cour botanique et d'aménager un stationnement souterrain.

"Le Cours le Royer" a été choisi parmi plusieurs autres projets, en raison de l'utilisation exceptionnelle



Un bâtiment de 50 ans transformé en un centre éducatif souple

Cet établissement de 850 élèves illustre bien la manière dont un bâtiment démodé peut être rénové et transformé en un centre d'enseignement d'une remarquable souplesse fonctionnelle.

Comme bon nombre d'autres écoles datant des années 20, l'école élémentaire Rogers de Stamford, Connecticut comportait de petites salles de classe fermées, surchargées et mal adaptées aux exigences de l'enseignement moderne.

On a éliminé les cloisons non porteuses pour créer des espaces ouverts et installé un système de panneaux sur rails permettant l'utilisation souple du bâtiment.

Ces panneaux multidirectionnels peuvent être disposés à n'importe quel angle pour former des encadrements ou des pans de mur complets... et réaliser toute configuration d'espace désirée. Or, tous ces changements peuvent être aisément effectués par les enseignants eux-mêmes. Pour recevoir une documentation complète sur ce système, adressez votre lettre à en-tête comportant la mention "Brochures Divisiflex", vos nom, fonction et numéro de téléphone à Modernfold, P.O. Box 310, New Castle, Ind. 47362 U.S.A.



Corridor de l'école élémentaire Rogers de Stamford, Connecticut avant la rénovation du bâtiment.



Le même corridor, les murs permanents non porteurs étant enlevés. Des panneaux manoeuvrables permettent de réaliser des grappes d'enseignement; leurs surfaces font office d'aides pédagogiques, tableaux noirs et d'affichage. Fletcher-Thompson Inc., Bridgeport, Ct., architectes-ingénieurs.

Modernfold . . . Pour l'utilisation plus rationnelle de l'espace

Modernfold

Une société **American-Standard**



qui est faite d'un bâtiment ancien. Toutes les poutres de bois naturel et les murs de briques du bâtiment ont été conservés.

Besoins en logements destinés à des groupes particuliers

Les gouvernements deviennent de plus en plus conscients de l'envergure et de la diversité des besoins en logements nécessaires aux personnes qui ne peuvent cadrer avec le type d'habitations "moyennes", à un moment où de nombreux pays européens ont justement achevé de construire assez d'habitations pour ces familles "moyennes".

Les besoins pour certains des groupes les plus importants que l'on peut qualifier de "particuliers" - les personnes âgées, les handicapés, les célibataires - y compris les étudiants et les jeunes travailleurs - ainsi que les familles peu nombreuses ou avec un seul parent, sont examinés dans les actes d'un séminaire de la Commission économique pour l'Europe des Nations Unies (CEE) qui viennent d'être publiés pour les Nations Unies par Pergamon Press.

Le séminaire, organisé par le Comité de l'habitation, de la construction et de la planification de la CEE, s'est tenu à La Haye, sur invitation du gouvernement néerlandais, en novembre 1976.

Les documents compris dans les actes portent sur les progrès réalisés

de toutes les questions relatives à la satisfaction des besoins en logement pour ces groupes "particuliers" à la fois en Europe orientale et occidentale ainsi qu'en Amérique du Nord. Les conclusions du séminaire et les recommandations sont également comprises dans les actes.

Centre médical reposant

A Milpitas, en Californie, le centre professionnel Calaveras Park commençait à voir le jour l'an dernier. Ce centre, qui sera érigé au coût de \$1.5 million, pourrait vraisemblablement être le précurseur d'un complexe hospitalier tout aussi reposant pour

les médecins que pour leurs patients.

Au dire de l'architecte James P. Starkovich, on s'est particulièrement efforcé d'oublier toutes les conventions: Le centre médical à plusieurs étages, doté de bureaux donnant sur de longs corridors stériles, a fait place à un complexe gracieux aménagé dans un espace de verdure qui ne pourra que détendre les patients et favoriser le milieu de travail des médecins et dentistes.

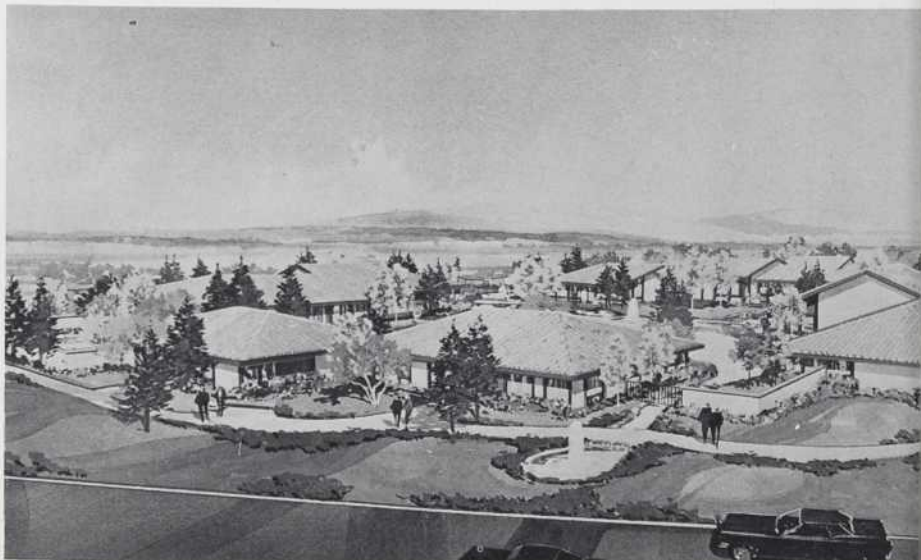
Lorsqu'il ouvrira ses portes, en avril ou mai, le centre offrira 20,150 pieds carrés de chambres et cliniques et 15,000 pieds carrés d'étangs et espaces verts.

Dans chaque salle d'attente, les murs en verre teintés bronze prévalent, tandis que le bois rouge, les allées et les ponts pour piétons dominent l'ensemble du complexe.

Dans le "socle" du plus haut immeuble du pays

Le groupe de compagnies Dylex a loué près de 17,600 des 300,000 pieds carrés du podium à trois étages qui constitue en quelque sorte le socle du plus haut immeuble du pays, le First Canadian Place.

Ce printemps, alors qu'il ouvrira officiellement ses portes, ce centre commercial deviendra le point de mire de toute la population du centre-ville torontois. Il est à noter qu'il donne accès sur les rues Bay, King, York et Adelaide. Quelque 165 magasins, boutiques de mode et restaurants y seront aménagés, tandis que des spectacles et des expositions culturelles seront présentés régulièrement.



Le Musée Régional d'Histoire et de Traditions Populaires De Gaspé



Par Gaston Martin, architecte

C'est à l'été 1972 que la Société Historique de la Gaspésie se voyait confier le mandat d'implanter à Gaspé un Musée Régional d'Histoire et de Traditions Populaires. A l'intérieur de ce mandat la Société devait pourvoir à la programmation, à l'implantation, à l'animation et à l'administration du Musée.

Après avoir vaincu tous les obstacles administratifs et autres, la Société Historique de la Gaspésie, suite à un appel d'offres public, accorde à la mi-novembre 1975 un contrat au montant de \$908,323.00 à la Firme Nordbec Construction Ltée de Rimouski. Le financement de cette réalisation a été assuré par la contribution exclusive et totale du Ministère des Affaires Culturelles du Québec; ce qui d'ailleurs était une première.

L'inauguration officielle eut lieu le 24 juin 1977 par le ministre Louis O'Neil, trois jours après l'ouverture de la première exposition.

Le terrain

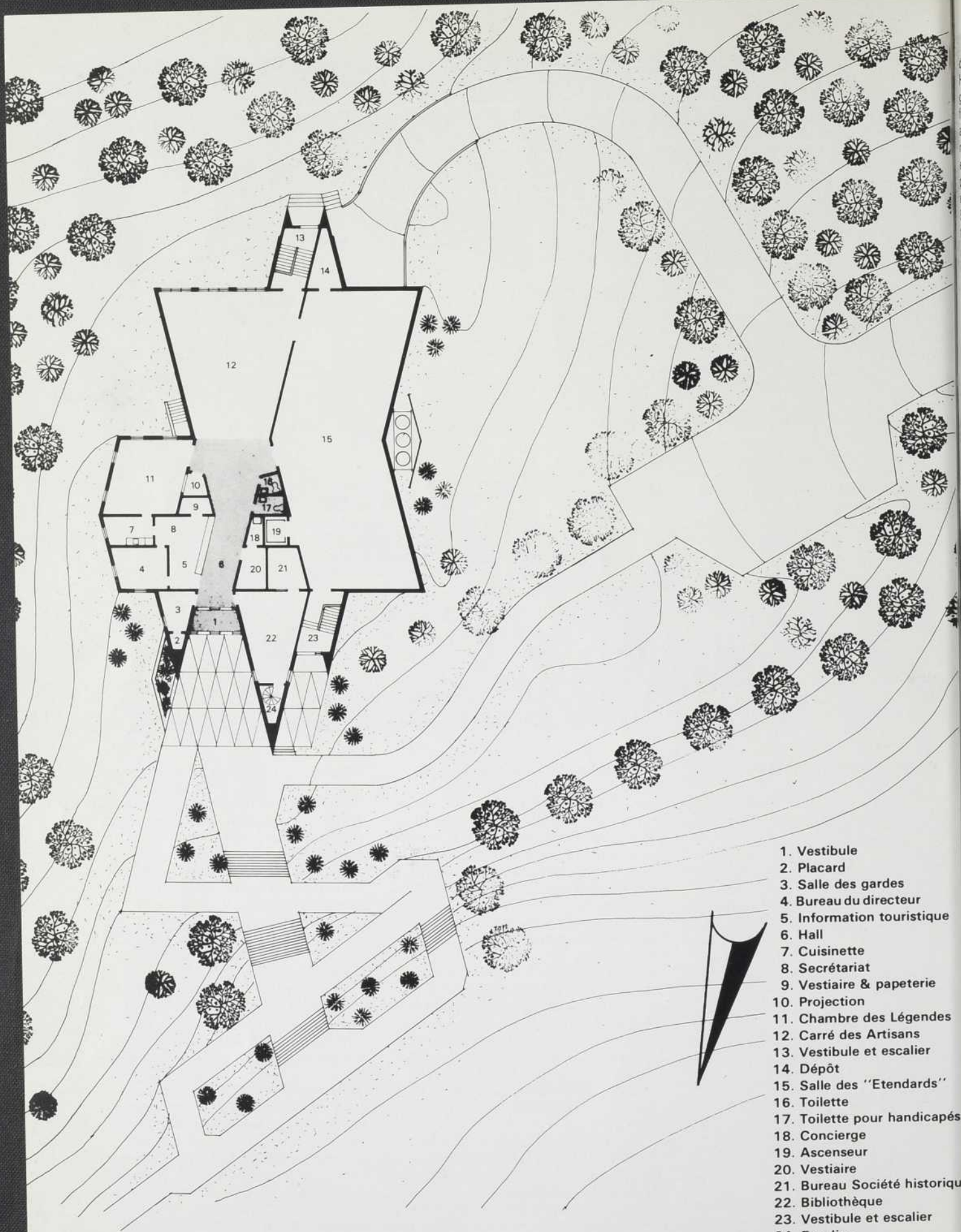
Grâce à la collaboration de Parc Canada, le Musée de Gaspé fait partie d'un ensemble à l'intérieur du Parc

Jacques-Cartier situé dans les limites de la ville de Gaspé. Ce parc commémoratif de l'arrivée de Jacques Cartier en terre canadienne, sera constitué de trois éléments principaux dont, au centre, le Monument proprement dit, oeuvre de Jean Julien et Pierre Bourgault de St-Jean Port-Joli, au sud le Musée et au nord un terrain de stationnement pour les visiteurs du parc. Il est accessible directement de la route 132 et situé sur la falaise offrant un vaste panorama sur la magnifique Baie de Gaspé et sur les montagnes du Parc Forillon.

Description des locaux

Au rez-de-chaussée: trois (3) salles d'expositions dont une de 400 pieds carrés, l'autre de 1,500 pieds carrés et la troisième de 2,400 pieds carrés environ, sont avec le bureau du directeur, le poste d'information et le secrétariat ainsi que la bibliothèque et le bureau de la Société Historique de la Gaspésie, les principales pièces occupant une superficie d'environ 5,200 pieds sur une surface totale brute de 7,000 pieds carrés.

En sous-sol: on retrouve en plus d'une réserve pour la bibliothèque, un



1. Vestibule
2. Placard
3. Salle des gardes
4. Bureau du directeur
5. Information touristique
6. Hall
7. Cuisine
8. Secrétariat
9. Vestiaire & papeterie
10. Projection
11. Chambre des Légendes
12. Carré des Artisans
13. Vestibule et escalier
14. Dépôt
15. Salle des "Etendards"
16. Toilette
17. Toilette pour handicapés
18. Concierge
19. Ascenseur
20. Vestiaire
21. Bureau Société historique
22. Bibliothèque
23. Vestibule et escalier
24. Escalier

PLAN D'IMPLANTATION ET DU REZ-DE-CHAUSSÉE

dépôt d'Histori
grands s
fioie d'e
atelier r
muséolo
et des sa
pour les
occupen
5,270 p
totale de
En ré
Musée
dont 10
différen
et du se
pour les
lation, m
L'ex
la fonc
départ.
un bair
le plus p
de ce co
bionnel
qui y tra
leur qui
ballade
de Jacq
Un en
consent
que par
la popul
de tours
de carac
accueille
musée a
standar
système
rage de
contre le
Du côté
le béton
fondation
où l'on r
passage
les locau
de vue d
rez-de-ch
pente de
pour sa
présence
A l'ex
de cédre
et noble
glaisiens
le bois a
gout dans
Une ex
lés dans
p 15 du
posée d
partie pu
compos
l'union per
par des o
toriques
manuscrits
ments de
Les deu
et 11 et
"Carré de
des Légé
janvier 16

dépôt d'archives pour la Société Historique de la Gaspésie, trois grands entrepôts occupant une superficie d'environ 3,500 pieds carrés, un atelier de réparation des objets muséologiques, un atelier de photos et des services de toilettes extérieures pour les visiteurs du Parc; ces pièces occupent une surface totale nette de 5,270 pieds carrés sur une surface totale de 6,800 pieds carrés.

En résumé, la surface totale du Musée est de 14,720 pieds carrés dont 10,840 pieds carrés pour les différentes pièces du rez-de-chaussée et du sous-sol et 3,880 pieds carrés pour les salles de mécanique, circulation, murs et cloisons.

L'exclusivité du site, de même que la fonction de l'édifice invitaient, au départ, l'architecte à concevoir un bâtiment qui, tout en s'intégrant le plus possible au paysage particulier de ce coin de la Gaspésie, serait fonctionnel et intéressant tant pour ceux qui y travailleraient, que pour le visiteur qui s'y arrêterait au terme d'une ballade dans le parc commémoratif de Jacques Cartier.

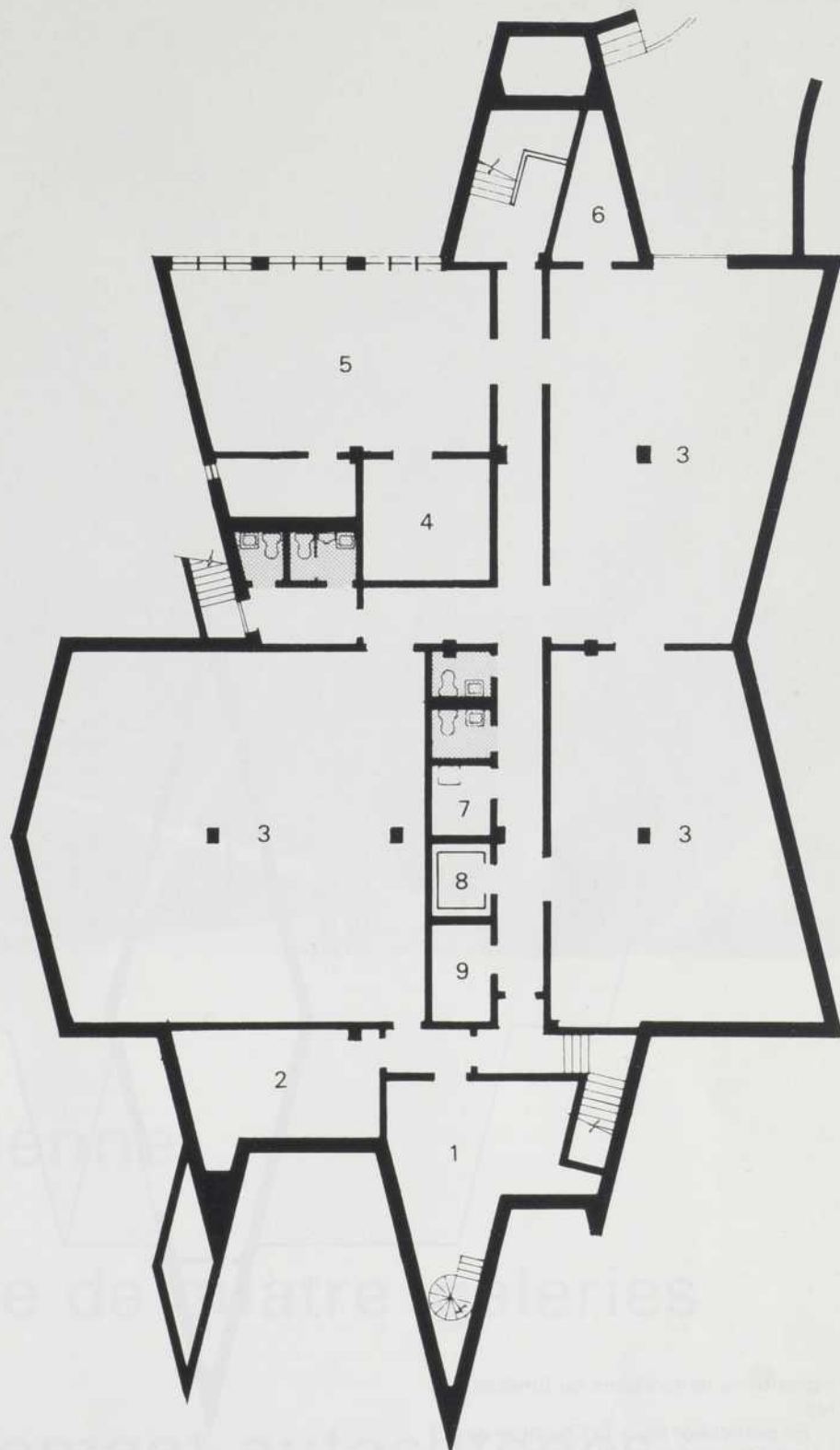
Un effort particulier a donc été consenti tant par les professionnels que par le propriétaire pour donner à la population de Gaspé et aux milliers de touristes qui s'y arrêtent, un édifice de caractère peu banal tout en étant accueillant et à l'échelle humaine. Ce musée a été conçu selon les meilleurs standards actuels et il est muni des systèmes les plus modernes d'éclairage, de climatisation et de protection contre le vol.

Du côté technique de construction, le béton armé a été utilisé pour les fondations et le volume du sous-sol où l'on retrouve les pièces d'entreposage, de réparations, c'est-à-dire les locaux les plus risqués au point de vue des incendies; par contre, au rez-de-chaussée et à l'étage, la charpente de bois lamellé a été choisie pour sa flexibilité et la chaleur de sa présence.

A l'extérieur, le revêtement de bois de cèdre rouge rappelle le côté humble et noble de la personnalité des Gaspésiens qui ont utilisé de tout temps le bois avec beaucoup d'adresse et de goût dans tous leurs "bâtiments".

Une exposition permanente, montée dans la "Salle des Etendards" (#15 du rez-de-chaussée) est composée d'une partie historique et d'une partie purement ethnographique. Les composantes thématiques de l'exposition permanente sont concrétisées par des objets archéologiques, historiques, des oeuvres d'art, des manuscrits, des gravures et autres documents de même genre.

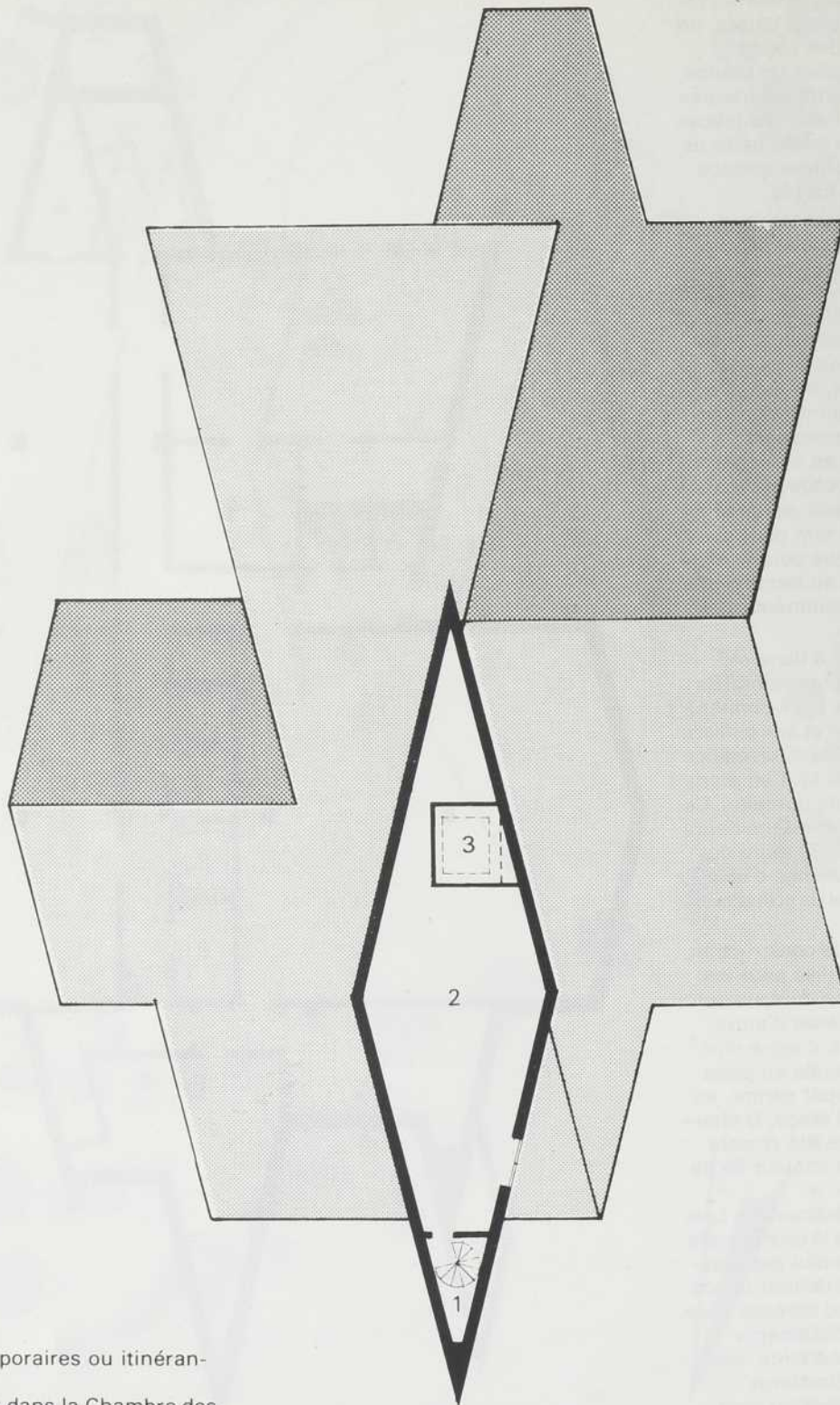
Les deux autres salles d'expositions (#11 et 12) baptisées, à juste titre, le "Carré des Artisans" et la "Chambre des Légendes", sont consacrées aux



PLAN DU SOUS-SOL:

1. Dépôt de bibliothèque
2. Dépôt Société historique
3. Entreposage
4. Mécanique
5. Atelier
6. Dépôt
7. Concierge
8. Ascenseur
9. Mécanique de l'ascenseur

PLAN DE L'ÉTAGE ET DU TOIT



expositions temporaires ou itinérantes.

En particulier dans la Chambre des Légendes, on a prévu l'utilisation des moyens audios-visuels pour fournir aux visiteurs des informations pertinentes sur certains aspects culturels et touristiques de la Gaspésie.

Grâce à l'équipe dynamique qui le dirige et à une localisation particulièrement privilégiée, le Musée de Gaspé est assuré d'être un foyer de la culture gaspésienne qui sera diffusée par la mise en valeur de son histoire et de ses traditions.

- 1. Escalier
- 2. Mécanique

Propriétaire: La Société Historique de la Gaspésie C.P. 680, Gaspé, Qué.
Architecte: Gaston Martin, Rimouski, Qué.
Ingénieurs Structure: Jean-Marie Marquis et Ass., Rimouski, Qué.
Mécanique et Électricité: Gilbert, Bourassa, Gagné, Morin & Assoc. groupe-conseil, Ste-Foy, Québec.
Mécanique des sols: Sondage Universel (1964) Inc., St-Laurent, Qué.
Ministère responsable: Les Affaires Culturelles du Québec, Direction des Musées Privés.



l'aile canadienne:

une suite de quatre galeries
exclusivement autochtones

Tous les musées du monde peuvent s'enorgueillir de transmettre l'héritage culturel légué par les grands maîtres de jadis tout en diffusant la pensée des civilisations actuelles, ceci d'une manière qui demeure bien caractéristique à chaque pays ou région. C'est ainsi que l'émouvante collection d'art français du 15^e siècle du musée du Louvre, à Paris, celles d'art florentin des 14^e et 15^e siècles du Palais des Offices, à Florence, et les vastes collections d'art vénitien et flamand du 16^e siècle qui viennent s'harmoniser aux oeuvres de Velasquez, d'El Greco et de Goya au musée national du Prado, à Madrid, ont un cachet qui ne saurait être imité dans aucune autre institution.

Le principe demeure toutefois partout le même et la Galerie d'Art de l'Ontario ne fait pas exception à la règle. La différence est qu'ici, au lieu de porter sur la présentation de séries de grandes oeuvres, les collections se résument à des tableaux caractéristiques. Chez les Anciens, l'accent est surtout mis sur le 17^e siècle pour transmettre par exemple la pensée de Rembrandt, Hals, Rubens, van Dyck, Poussin, Claude Lorrain, Salomon van Ruysdael et van Goyen. Parallèlement, comme il se doit dans tout musée nord-américain, on peut voir l'art des 19^e et 20^e siècles.

Pour marquer l'ouverture de l'Aile canadienne de cette institution, la Galerie a par exemple fait l'acquisition d'oeuvres autochtones qui illustrent une page d'histoire de naguère parallèlement à une page d'histoire contemporaine. C'est ainsi qu'on peut y admirer *L'incendie du Quartier Saint-Jean* (1845) de Joseph Légaré; *Portrait d'un Homme* (des années 1830) de Roy-Audy; *Sketch for 'Landscape, Trinidad'* (1921) de J.W. Morrice et des oeuvres de Marc-Aurèle de Foy Suzor-Côté, F.M. Bell-Smith, Christopher Pratt, Jack Bush, Charles Gagnon, Mia Westerlund et David Rabinowitch.

Après 77 ans d'histoire

Depuis l'automne dernier, alors qu'elle a inauguré l'Aile canadienne, la Galerie d'Art de l'Ontario présente dans une suite de quatre galeries une exposition permanente d'art canadien qui reflète l'histoire de cet art depuis le début du 19^e siècle à nos jours.

Grâce à des dons en espèce et en argent, la collection canadienne s'est enrichie au point de comprendre tout près de 3.000 peintures, sculptures, dessins et graphiques. On aura une idée de l'ampleur et de l'intérêt de cette collection si l'on sait qu'elle renferme des pièces d'artisanat et des documents remontant aux premiers temps de la colonie de même qu'une sculpture sur bois, *La Vierge et l'Enfant*, d'un artiste canadien-

français dont le nom demeure inconnu, et le *Tarpaulin No. 8*, de Betty Goodwin, datant de 1976.

Peintres et sculpteurs de la Colombie-Britannique à Terre-Neuve y figurent et les artistes québécois tout comme l'influence française sont à l'honneur. C'est ainsi qu'en plus des oeuvres déjà mentionnées, *La Chasse aux Tourtes* (1853) du célèbre portraitiste canadien-français Antoine Plamondon devient un des points de mire de l'exposition. Par ailleurs, Cornelius Krieghoff (1815-1872), qui a si bien su dépeindre le Québec du 19^e siècle, est représenté dans ses pittoresques tableaux *Settler's Log House* (1856) et *The Blacksmith's Shop* (1871).

La fin du 19^e siècle est bien représentée par des noms aussi célèbres qu'Otto Jacobi dans son oeuvre *Falls of Ste-Anne, Québec* (1865); Robert Harris dans *The Newsboy* (1879); Homer Watson dans *The Old Mill* (1886) et Horatio Walker dans sa pastorale *Evening, Ile d'Orléans* (1909). Paul Peel illustre dans plusieurs de ses oeuvres l'influence de l'art académique français et celle de Maurice Cullen, notamment dans *Lévis from Québec* (1906) reflète celle de la peinture française d'avant-garde, tout comme le fait la superbe collection de croquis et toiles de J.W. Morrice, premier Canadien à conquérir la critique canadienne et européenne au début du 20^e siècle.

Le Montréal des années '50 a semblé tout particulièrement propice aux peintres tels que Paul-Emile Borduas, Alfred Pellon et Jean-Paul Riopelle. Deux des plus grandes oeuvres de ces artistes automatistes figurent à l'Aile canadienne: *Composition en noir et blanc* (1956) de Borduas et *Composition* (1952) de Riopelle. Soulignons que de date encore plus récente, *Le Sixième Jour AM* (1963) de Charles Gagnon et le *Rouge, Bleu, Vert* (1971) d'Yves Gaucher figurent à l'Aile canadienne aux côtés de nombreux autres artistes de l'art canadien contemporain.

L'Aile canadienne

C'est au coût de \$7.7 millions que l'Aile canadienne est venue compléter un immense programme d'expansion entrepris en 1964 et d'une valeur globale de \$23 millions. Tout en servant de résidence permanente aux collections canadiennes et de commodité longtemps espérée par le ministère de l'Éducation, la nouvelle aile servira de source de référence sous forme de bibliothèque et fournira les services auxiliaires à la Galerie d'Art de l'Ontario.

Le programme d'expansion a été financé par des fonds publics et privés. Terminée en 1974, la première phase avait été financée par un octroi de

\$12.9 millions consenti par la province d'Ontario et par des dons d'individus et de sociétés représentant un total de \$5.5 millions. Les sommes demeurées en banque au terme de cette première phase ont servi à financer la nouvelle aile, ajoutées à l'octroi de \$4 millions consenti par le ministère du Secrétariat d'État par l'intermédiaire des Musées nationaux du Canada.

Élégante et spacieuse, la suite de quatre galeries qui compose l'Aile canadienne loge la plus grande aire d'exposition dont la Galerie se soit enrichie. La collection historique canadienne occupe trois de ces galeries pour une superficie globale d'environ 7,000 pieds carrés. Les oeuvres y sont exposées sur des murs lambrissés de toile belge. En guise de détente, les visiteurs peuvent s'asseoir dans un confortable foyer situé du côté sud-est de ces trois galeries et donnant vue sur le parc Grange.

À la fois charmante et fascinante, la galerie d'art canadien contemporain est abondamment éclairée par des puits de lumière en forme de dents de scie. Le flot de lumière naturelle qui s'en dégage transforme les 4,800 pieds carrés de cette galerie en une véritable salle de montre émaillée des plus beaux bijoux de l'art moderne. Le côté extérieur des lucarnes est tamisé en vue de protéger les oeuvres d'art contre les rayons ultraviolets du soleil.

La nouvelle aile renferme de plus une galerie des grands maîtres de jadis. Elle couvre une superficie de près de 2,000 pieds carrés. Ses murs lambrissés de toile belge et ses planchers de chêne prolongent l'atmosphère des autres galeries.

Architectes: Parkin et Associés

Architectes paysagistes: Johnson Sustronk Weinstein and Associates Ltd.
Chef de projet: John P. Beckett, M.I.R.-A.C.

Entrepreneurs généraux: Eastern Construction Company Limited

Ingénieurs

Charpente: Parkin Engineers Limited
Mécanique: H.H. Angus and Associates Limited
Electricité: Kalns Associates Limited

Ben-
as
au
ont
ajou-
ment
d'Etat
natio-
ne de
le
e ara
ue
s
obale
es
s murs
use de
s-
situé
l'aires
nga-
ante, la
proxi-
des
ents de
le qui
800
n une
des
ma. Le
tamise
s d'art
scoler
le plus
s de
de
es murs
s
s l'at-

es Ltd.
M.I.R.

imited
societes

imited

Concept

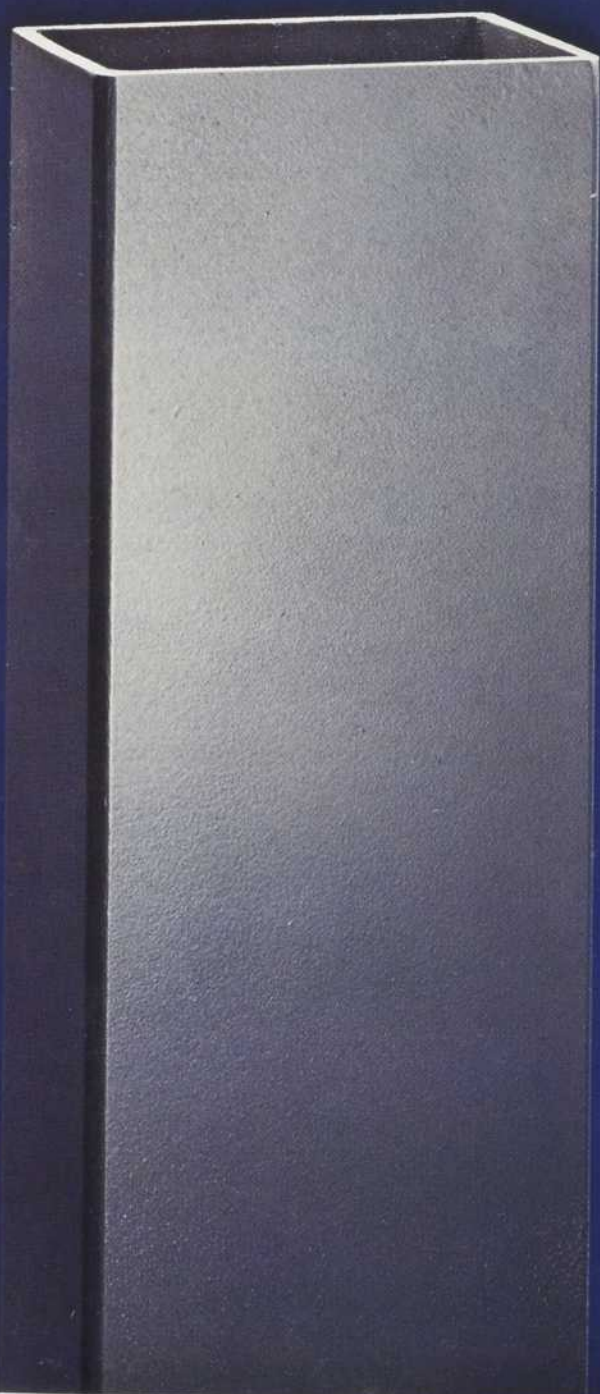


L'Aile canadienne vient compléter un vaste programme d'expansion de la Galerie d'Art de l'Ontario. Pendant la belle saison, diverses expositions de sculptures se succéderont sur la terrasse.

Les grands traits de l'Aile canadienne

- Avec ses 86,000 pieds carrés brut, la nouvelle aile porte à 371,000 pieds carrés la superficie de la Galerie d'Art de l'Ontario.
- Les galeries consacrées à l'exposition permanente de collections canadiennes consistent en une galerie d'art canadien contemporain de 4,800 pieds carrés et en trois galeries d'art historique canadien d'une superficie totale d'environ 7,000 pieds carrés.
- La galerie des grands maîtres de jadis (1,850 pieds carrés) apporte une touche de vulgarisation à la galerie des collections européennes.
- Diverses expositions de sculptures contemporaines se succéderont sur une terrasse extérieure surplombant le parc Grange.
- Un vaste centre d'activités de 11,500 pieds carrés occupant deux étages de hauteur constitue le point névralgique des programmes éducatifs. Il comprend des studios de peinture, de dessin, de design et de sculpture ainsi qu'un atelier d'impression. D'une mezzanine, le public aura loisir d'observer le travail des artistes.
- Le Centre audio-visuel a déplacé sa collection de 40,000 diapositives dans un local abondamment éclairé de 2,400 pieds carrés.
- La bibliothèque de consultation est riche de 22,000 volumes de livres et périodiques et de plus de 12,000 archives.
- Les services auxiliaires de la Galerie d'art occupent la nouvelle aile avec leurs bureaux administratifs, leurs ateliers et leurs locaux d'entreposage, le tout d'une superficie de 8,230 pieds carrés.
- Toutes les précautions ont été prises en vue d'assurer toute la protection possible aux collections: Contrôle de température, d'humidité et de poussière des plus moderne et des plus complexe et système d'éclairage rhéostatique réglable à volonté.

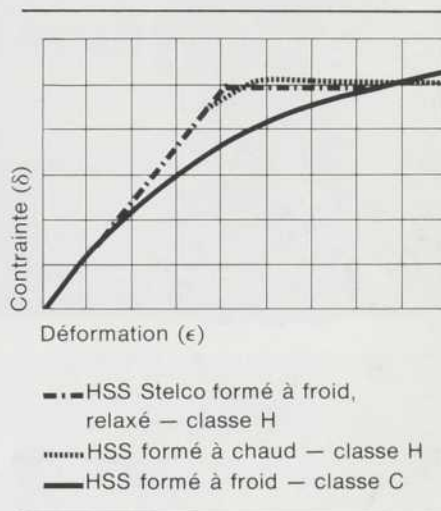
Stelco Classe H



Une classe à part!

Les profils creux de construction classe H de la Stelco, les HSS dotés d'une importante particularité. Conformés aux normes ACNOR G40.20 et G40.21, les HSS classe H de la Stelco sont formés à chaud ou à froid et ultérieurement relaxés. Ces techniques donnent un produit avec de faibles contraintes résiduelles; résultat, la résistance et le rendement sont améliorés.

Les HSS classe H sont des éléments de construction hautement efficaces de formes carrée, rectangulaire ou ronde. Belle apparence et rendement supérieur sont les avantages de la classe H, le HSS de la Stelco.



Comparaison typique des courbes de tronçons courts pour HSS fabriqués selon trois méthodes. Notez la supériorité du produit de la classe H.

Expédier à: The Steel Company of Canada, Limited
Department "A"
Stelco Tower, 100 King Street W.
Hamilton, Ontario L8N 3T1

Prière de m'envoyer la documentation technique suivante sur les HSS:

- | | |
|---|--|
| <input type="checkbox"/> Implications de la norme ACNOR G40.20 sur la fabrication des profils de construction creux | <input type="checkbox"/> Profils de construction creux. Dimensions et propriétés des profils |
| <input type="checkbox"/> HSS Types T and A — weldable, low temperature | <input type="checkbox"/> HSS Design Manual for Connections |
| | <input type="checkbox"/> HSS Design Manual for Columns and Beams |

Nom/titre _____

Compagnie _____

Adresse _____

7601/6F

stelco

The Steel Company
of Canada, Limited

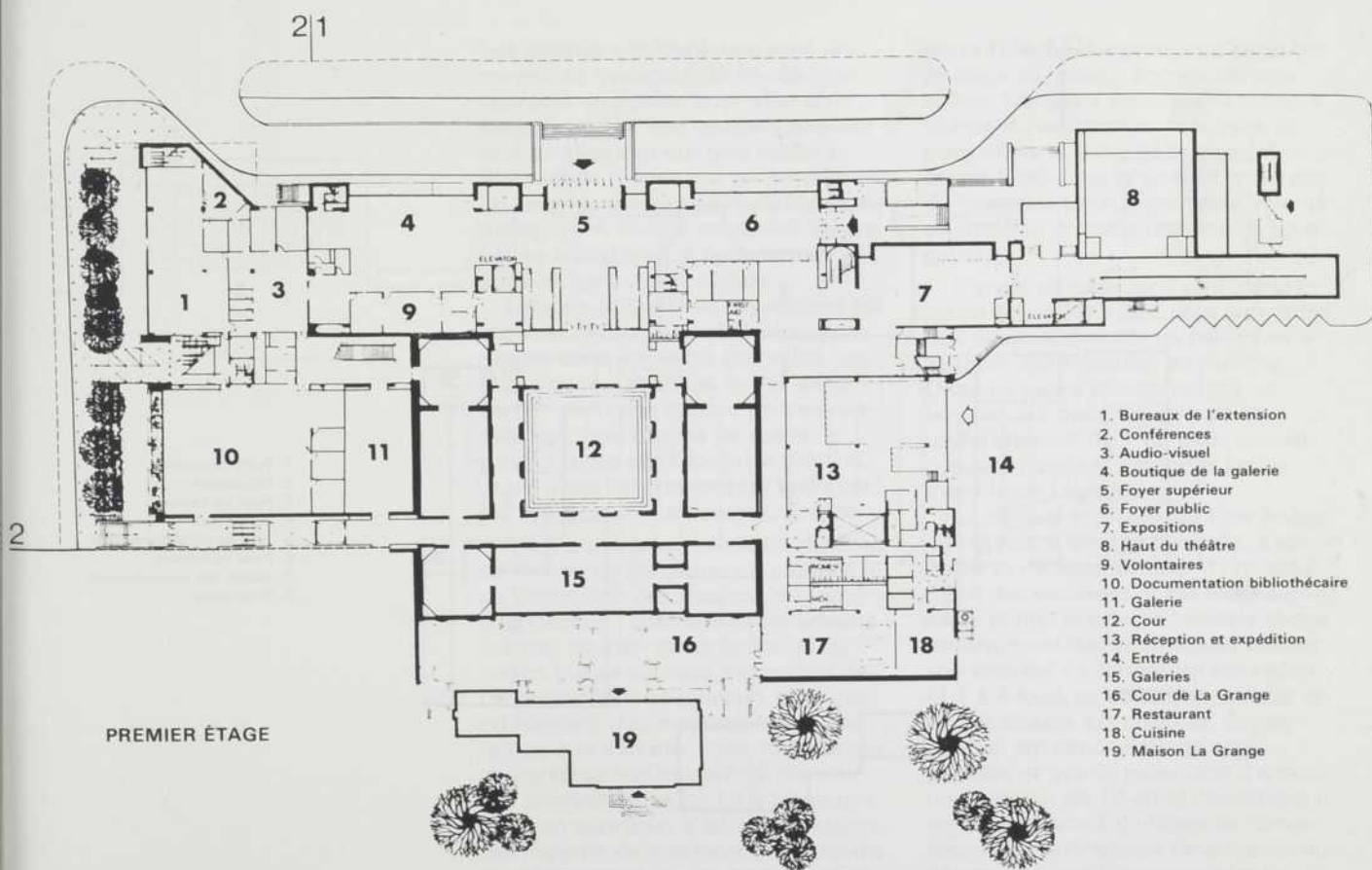
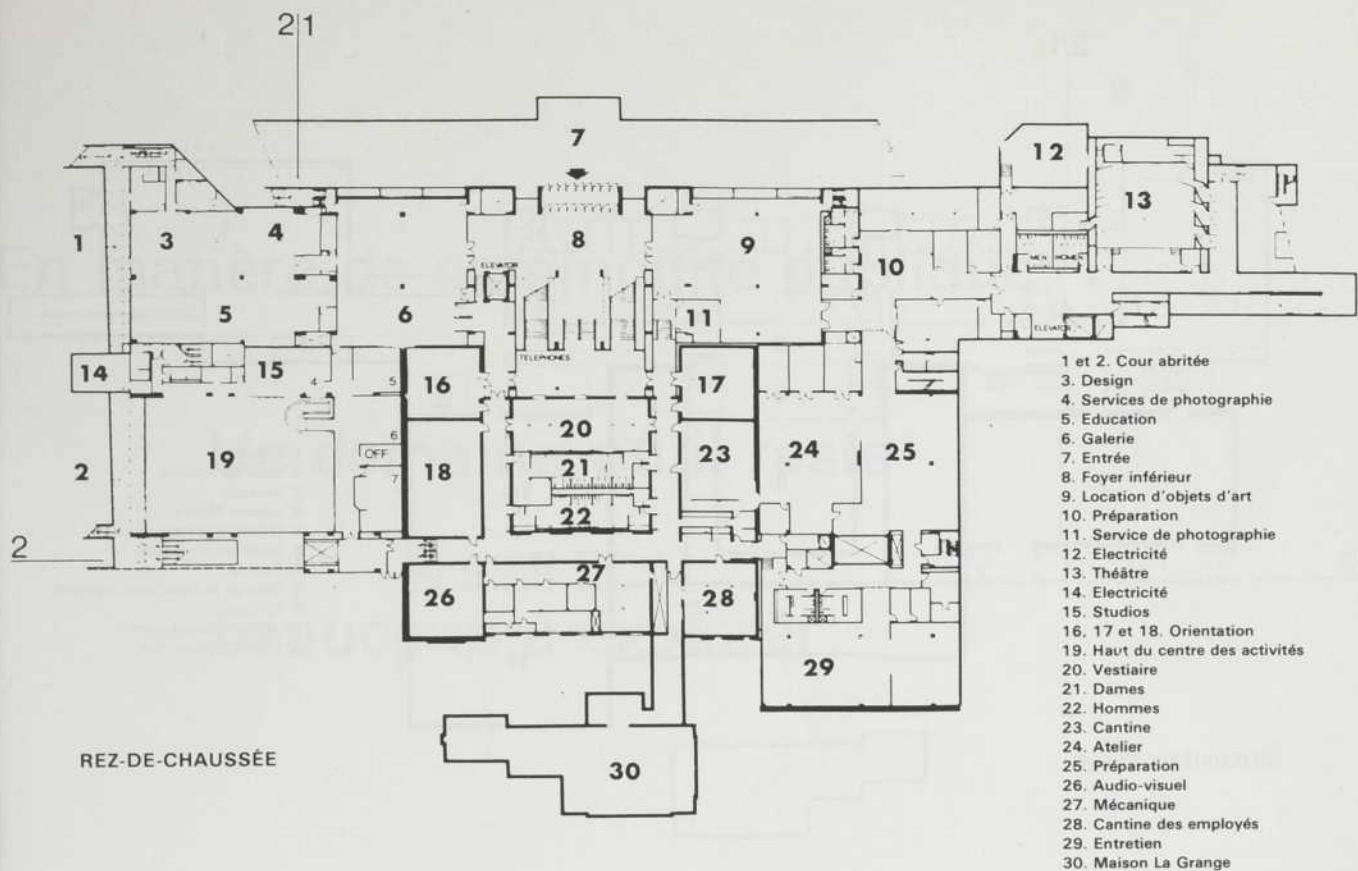
Société canadienne ayant usines et bureaux
par tout le Canada et des représentants
sur les principaux marchés du monde.

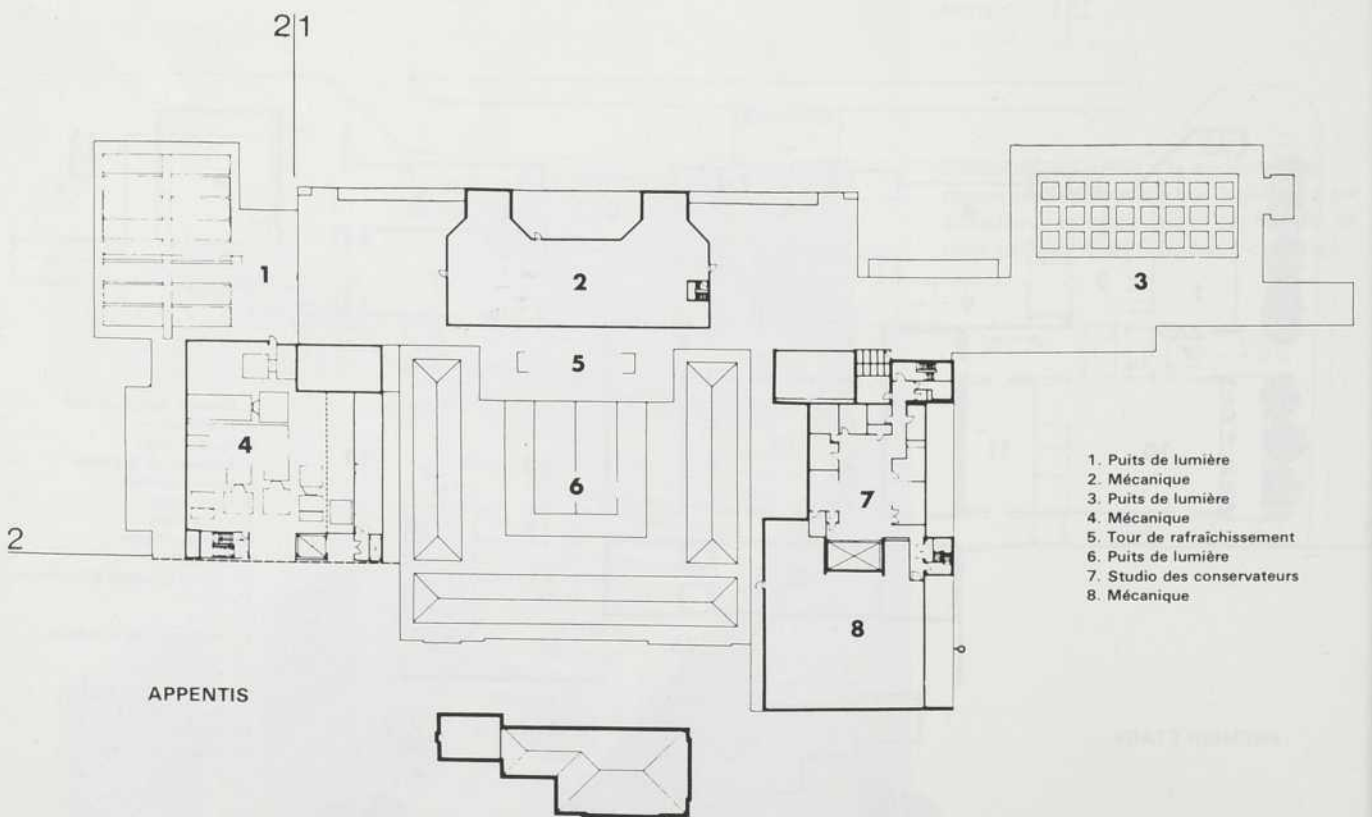
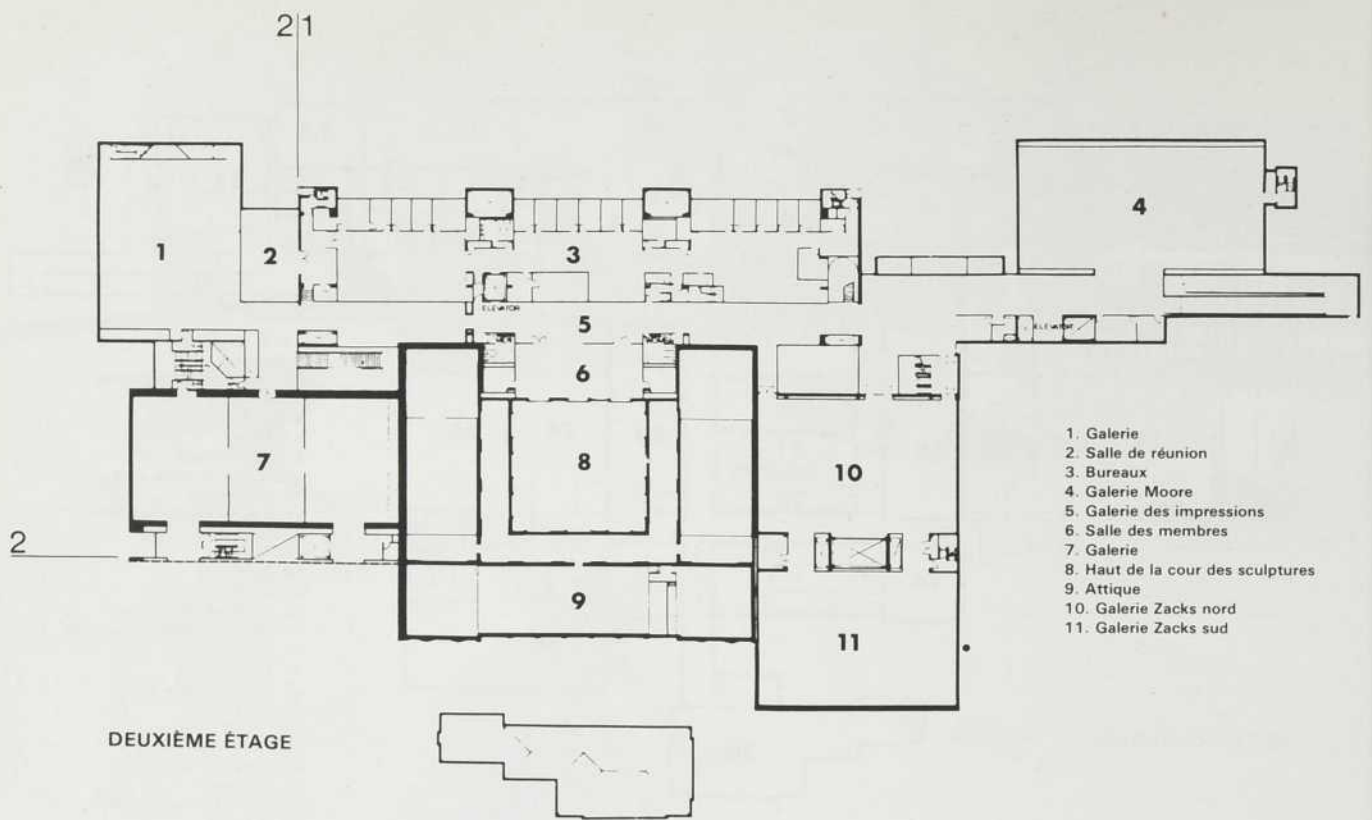


Un grand centre d'activités constitue le point névralgique des programmes éducatifs. Haut de trente pieds, il est équipé pour accommoder une foule d'occupations.



L'escalier qui mène à la nouvelle aile donne immédiatement sur la galerie d'art canadien contemporain et sur la suite de trois galeries d'art historique canadien.





En matière de commodité publique:

Un domaine où il reste

beaucoup à explorer

Les escaliers mécaniques sont un moyen de transport commode, très apprécié du public, pour aller d'un étage à l'autre. Les usagers passent tout simplement sur une surface horizontale mobile qui se transforme en escalier dans la partie inclinée du transport. A l'autre extrémité, l'escalier se transforme à nouveau en une surface horizontale mobile.

Lorsque le trafic est dense dans les espaces réservés aux piétons, que ce soit dans le centre des villes, les expositions, les foires ou les aéro-gares, le trottoir roulant se fraie un passage, une espèce de ruelle, à travers toute cette foule de piétons, grâce à ses balustrades qui endiguent les mouvements de part et d'autre.

Mais à quoi bon amener en ville tout ce monde de banlieue, en mettant à sa disposition des moyens de transport rapides - chemins de fer urbains, métros, trams - si les courants de trafics qui se forment aux points de débarquement ne peuvent s'écouler rapidement des installations souterraines à la surface. C'est lorsque ces courants de trafics doivent franchir des dénivellations de 10 à 20 mètres, que l'on apprécie, à leur juste valeur, ces moyens de transport confortables et indispensables que sont les escaliers mécaniques.

Dans les couloirs d'amenée, d'évacuation ou de correspondance, on

devrait prévoir des groupes d'escaliers de deux ou, mieux encore, de trois unités. Les deux escaliers extérieurs tournent constamment en sens opposé, dans le sens de la circulation à droite, tandis que le sens de la marche de l'escalier central peut être inversé en fonction du débit usagers ou voyageurs.

L'angle d'inclinaison de l'installation est limité à 30°, pour permettre aux usagers pressés de continuer à avancer sur l'escalier en marche. Dans ce genre d'installations, la largeur des marches devrait être uniformément de 1 m, pour que les usagers puissent emporter facilement leurs bagages.

Le moteur triphasé, du type à cage d'écoreuil, à effet pelliculaire, s'est avéré le meilleur moteur d'entraînement des escaliers. Il est très souple, étant donné la courbe caractéristique relativement douce du couple moteur; son courant de fermeture est réduit (3,7 à 4 fois), de sorte que sa mise en circuit directe est possible. Cependant, si les dénivellations sont grandes et que la puissance d'entraînement soit de 18 ch et davantage, il est recommandé d'utiliser le démarrage étoile triangle ou l'assistance au démarrage, par l'intermédiaire de résistances Kusa.

Chaque escalier étant construit selon le principe des unités de mon-

tage ou mobiles, les escaliers avec marches de 1 m de large qui franchissent des dénivellations ne dépassant pas 15 m, peuvent être équipés de groupes d'entraînement fabriqués en série. Le courant absorbé par chaque escalier dépend du degré d'utilisation de l'installation. Les moteurs d'entraînement travaillent en principe dans la plage d'un bon facteur de puissance.

L'angle d'inclinaison des escaliers utilisés pour l'écoulement des usagers dans les gares de métro, les passages souterrains, les gares, etc., est en principe de 30° ou de $27,3^{\circ}$. Ce dernier angle d'inclinaison correspond à celui des escaliers ordinaires, ce qui permet aux passagers de marcher facilement sur les escaliers en mouvement.

Les largeurs de transport normales sont de 60 cm, 80 cm et 100 cm. Dans les ouvrages de voirie, les escaliers devraient être dotés de marches de 100 cm, autant que possible, pour que les usagers puissent les emprunter facilement avec leurs bagages. Et parce que l'écoulement des courants de trafics est meilleur, aussi bien à l'entrée que sur l'escalier. La plupart des escaliers mécaniques des ouvrages de voirie doivent fonctionner à une vitesse supérieure à la vitesse habituelle de 0,5 m/sec. Cela est dû en partie au fait que les usagers s'adaptent toujours davantage à ce rythme plus élevé, surtout aux heures de pointe. Dans le métro de Stockholm, par exemple, il y a déjà bien des années que les escaliers marchent à 0,75 m/sec.

Les mesures préventives de la corrosion ont une importance toute particulière, car les escaliers sont entièrement exposés aux intempéries, aux ordures de la rue. Les mesures préventives suivantes se sont avérées très avantageuses: charpente de l'escalier galvanisée à chaud (durée de vie 4 fois plus grande qu'avec la peinture traditionnelle), graissage automatique des chaînes de marches, protection des chaînes de marche au moyen de garde-chaînes en acier inoxydable sur toute la longueur du ruban, revêtement protecteur des boîtes à bornes et de l'électroaimant de desserrage du frein, roulements des galets de marche graissés à vie et blindés, habillages extérieur et intérieur en acier inoxydable.

La bonne exécution des travaux d'entretien et d'inspection des installations est un point très important pour le bon fonctionnement des escaliers. Un contrat d'entretien est conclu avec le constructeur de l'escalier, en général à la passation de la commande, ou, au plus tard, à la mise en service des installations.

De nombreuses mesures ont été prises pour assurer la sécurité des



usagers, parmi lesquelles il convient de citer: dispositifs automatiques d'arrêt de l'escalier en cas de danger, utilisation de marches de sécurité rainurées sur toutes les faces visibles, surfaces de limitation du ruban de marches (connues sous le nom technique de plinthes) en matériau ne pouvant être ni bosselé ni plié et, finalement, diminution du coefficient de friction aux plinthes de balustrades, grâce à un revêtement glissant de la surface, au moyen de matières synthétiques à base de téflon, afin d'empêcher les objets de venir se coincer.

Une commodité moins bien implantée: le trottoir mécanique

Alors que l'escalier mécanique a fait son chemin et s'est solidement implanté un peu partout, il n'en est pas de même du trottoir mécanique, appelé aussi trottoir ou tapis roulant, qui est encore accueilli avec un certain scepticisme en tant que moyen de transport horizontal. Ce scepticisme n'est pas tout à fait injustifié, lorsque par exemple on compare sa vitesse de translation à celle d'autres moyens de transport. Elle est à peu près égale à celle d'un piéton (2 à 3 km/h), alors que les transports urbains font 40 à 50 km/h et que les métros aériens ou souterrains vont jusqu'à 70 km/h.

Le problème technique des trottoirs mécaniques, qui pourraient certes marcher beaucoup plus vite qu'ils ne le font, se pose aux points de montée et de descente, là où la bande de transport qui est continuellement en mouvement, devrait ralentir et accélérer graduellement. Il n'existe encore aucune solution valable.

En revanche, les trottoirs mécaniques ont fait leurs preuves en suffisance dans les aéroports, foires, expositions et centres commerciaux. On peut les construire pour des longueurs allant jusqu'à 300 mètres, bien qu'il soit plus rentable de ne pas dépasser 200 mètres. Pour un trajet de 300 m, on peut avoir un seul trottoir, mais on peut aussi en avoir trois de 100 m chacun. Cette dernière formule a l'avantage qu'en cas de panne d'une des trois unités, les deux autres restent à la disposition des usagers qui n'ont ainsi que 100 m à marcher. De plus, les unités moins longues sont plus avantageuses car les éléments de construction sont plus économiques avec des stations d'entraînement moins volumineuses.

Finalement, les trottoirs mécaniques peuvent également servir pour le transport de personnes sur un plan légèrement incliné (jusqu'à 12°); on l'emprunte alors facilement, tout en poussant voitures d'enfant, chariots et chaises roulantes.



2 ^

1 et 2. Escalier et trottoir mécaniques types.

3. Les escaliers mécaniques peuvent aussi donner sur l'extérieur même en pays nordique, comme tel est le cas sur cette photo et sur la photo 1.



> 3

Photos: Courtoisie O & K.

janvier/février 1978

25

Design

Bureaux-cloisons autonomes

Un établissement de Torrance, en Californie, la société Hiebert Inc., présente un système de cloisonnement acoustique qui, du point de vue esthétique, offre l'avantage de ne pas *obstruer* le local tout en arrondissant les angles des meubles modernes.

Ces cloisons sont absolument autonomes et servent de complément au mobilier de bureau Veripanel. Plus explicitement, elles permettent de réaliser des économies considérables en omettant les panneaux de fond et de côté des meubles.

Le fini peut être chêne ou noyer, ce à quoi il faut attacher une grande importance, surtout si l'on opte pour des cloisons de 42 pouces de hauteur. La longueur, la hauteur et l'agencement peuvent littéralement varier à volonté, selon l'usage et le local auxquels on destine ce système.

Renseignements: Hiebert, Inc., 23605 Telo Ave., Torrance, California 90505.



La lampe de bureau Kartell

Cette lampe de bureau attrayante et fonctionnelle vient s'ajouter à la récente collection Kartell fabriquée en Italie et distribuée exclusivement au Canada par Danesco.

La base en plastique d'excellente qualité est dotée de trois petits compartiments qui servent à ranger une foule de petits articles, trombones, crayons, élastiques, etc., qui encombreront souvent les bureaux mais qu'il est bien commode d'avoir sous la main. La base s'élève pour entourer la source de lumière.

De style contemporain, la lampe de bureau Kartell convient à la plupart des décors. Choix de couleurs: blanc, rouge, vert, noir.

Renseignements: Danesco of Canada Ltd., 7200 route Transcanadienne, Montréal, H4T 1A3.

Mobilier évolutif

Vers la fin de l'an dernier, le Design Centre de Bruxelles présentait une exposition consacrée à un mobilier évolutif en pin massif. Cette série de meubles était placée sous le double signe de la qualité et de l'économie.

En effet, le professeur Grosjean, designer responsable de toute cette collection, a mis au point un système très simple de cadres et de modules qui permet de conserver une qualité





artisanale tout en produisant à l'échelle industrielle donc à des prix raisonnables.

Le mobilier acheté par des parents pour leur bébé pourra, grâce aux astuces de fabrication, s'adapter aux besoins de l'enfant puis du junior qui pourra même l'emporter avec lui en se mariant, car la collection exposée au Design Centre comprend une gamme complète de la chambre d'enfant au jeune ménage avec living, cuisine et salle à manger.

Il s'agit donc plus de l'achat impulsif mais éphémère des parents attendant par exemple leur premier enfant, mais d'un investissement raisonné qui accompagnera l'enfant à travers son adolescence et sa maturité. C'est ainsi que le berceau à barreaux deviendra canapé, le bac à sable jardinière pour plantes vertes, la table basse munie d'une galette sera banquette pour une coiffeuse, et ainsi de suite.

En un mot, chaque meuble évolue selon les besoins actuels des utilisateurs.

Le designer fera le reste

De tout temps la forme et la dimension de la cheminée ont été influencées, voire même dictées, par les plans de la maison et le style du mobilier. C'est donc à l'intention des clients qui souhaitent avoir une cheminée dans une pièce de dimensions moyennes et qui possèdent déjà plus de meubles que les murs ne peuvent en appuyer, que la maison Blaze Industries of Canada a conçu sa nouvelle cheminée baptisée Gemini.

D'un foyer de 30 pouces, cette cheminée circulaire peut être installée au centre de la pièce et être admirée de tous les angles. Elle est pour ainsi dire flottante, car elle se distingue par un seul support fixe. L'espace d'air réservé entre le tablier et le plateau assure un tirage d'air adéquat.

On laisse ensuite au designer le soin de décider si elle sera suspendue au plafond par une chaîne décorative, entourée d'une bordure en maçonnerie ou montée sur un socle en métal noir ou de couleur.

Le foyer est fini dans un beau choix de couleurs porcelainisées; il se prête habituellement à la consommation du bois, mais peut être adapté pour être alimenté au gaz. Un modèle de 36 pouces est également disponible.

Renseignements: Blaze Industries of Canada Ltd., 50 Electronic Ave., Port Moody, B.C. V3H 2R8.

Design

Une tour de verdure

Les "Naturels" de Danesco offrent de nouvelles façons, faciles et élégantes, de mettre les jolies plantes vertes en valeur. Quiconque apprécie la riche verdure des plantes en bonne santé sera enchanté par cette nouvelle série conçue et fabriquée au Canada.

La tour 79 permet de suspendre les plantes assez haut, ce qui donne un effet vertical tout spécial sans avoir besoin de crochets qui abiment le plafond. Le chariot sur roulettes permet une présentation à hauteur des fenêtres, tandis que les éléments empilables permettent de nombreuses combinaisons sur deux étages, soit dans un coin, soit à côté d'une chaise.

Le client n'a plus de souci à se faire à cause de plantes qui marquent les tables, les planchers, les étagères, les tapis ou les rebords de fenêtres; plus besoin de crochets au plafond pour suspendre les pots.

Solidement construits en pin très dur et naturellement étanche, les "Naturels" ne craignent ni le gauchissement, ni l'humidité ni les taches d'eau. Le bois clair est naturellement embelli par un grain long. Pour nettoyer, il suffit de passer un linge mouillé dans un solution de savon et d'eau.

Ces articles sont tout aussi pratiques à l'extérieur, sur les terrasses, balcons ou porches. Les éléments ne gâteront pas la beauté naturelle du bois. Une exposition prolongée au soleil finira par produire un beau brillant satiné.

Grâce à leur cadre aux proportions élégantes, en bois naturel clair, les éléments mentionnés conviennent admirablement pour mettre en valeur toutes sortes de plantes d'intérieur.

Conçu au Canada par John Berezowski; fabriqué et distribué par Danesco of Canada Ltd. Renseignements: 7200 route Transcanadienne, Montréal, H4T 1A3.

Communications discrètes

La société Citibank, du 111 Wall St., New York, achève d'importants travaux de transformation axés sur l'emploi d'ordinateurs qui constitueront la base d'un réseau de postes à voix simple et à voix multiples. On y retrouve notamment les nouveaux postes administratifs, service automatisé qui permet aux directeurs et à leurs secrétaires de créer, transmettre, recevoir et lire les renseigne-



ments via les postes terminus à rayon cathodique, tout ceci leur permettant d'avoir à portée de la main tout l'ensemble de leurs activités.

La direction et les spécialistes en informatique ont conçu le système de base de ce réseau infiniment plus complexe qu'il n'est possible de décrire ici. Par ailleurs, la maison Interior Facilities Associates, Inc., spécialisée dans la planification de l'espace, a conçu l'environnement dans lequel les mini-ordinateurs et les gens pourraient cohabiter harmonieusement.

Mais il fallait aussi songer à l'aspect pratique et aux exigences techniques tels la modification du système de climatisation, le retrait de certains meubles (notamment des classeurs) et l'installation de branchements électriques amovibles.

En analysant tous ces problèmes et toutes ces exigences, les responsables de la transformation ont fini par innover le regroupement sous le parquet des conduits électriques à

faible et à fort voltages, des lignes à rayon cathodique, des réseaux téléphoniques et d'eau froide, ceci avec embranchements à tous les huit pieds. Utilisant ensuite des panneaux à ordinateurs amovibles de 2' x 2' et des écoutes de plancher également amovibles, il devient possible de disposer l'équipement à peu près n'importe où.

Quand les appareils ne fonctionnent pas, on ferme tout simplement les écoutes qui deviennent d'ordinaires panneaux à ordinateur. Il ne subsiste alors aucune saillie sur le plancher et les meubles peuvent être déplacés sans encombre.

Renseignements: Berger Nechamkin & Associates, Inc., 211 East 43 St., New York, N.Y. 10017.



Les panneaux de verre isothermes Twindow^{MD} et isothermes triples ont fait leur preuve comme moyen de limiter la consommation d'énergie.

Comparés au vitrage simple, les panneaux de verre isothermes de CPI réduisent considérablement les exigences d'énergie industrielle nécessaire pour rendre un édifice confortable.

Par exemple, les panneaux isothermes scellés Twindow avec enduit réfléchissant sur l'une des faces réduisent la déperdition de chaleur en hiver et l'échauffement des pièces par le soleil en été. Ces panneaux de verre isothermes ont une telle efficacité d'isolation qu'ils permettent de réelles économies lors de la mise en place des installations de chauffage et de climatisation tout en réduisant les frais d'énergie tant que l'édifice est en service.

CPI vous offre le choix de plus de 80 types et combinaisons de panneaux de verre isothermes Twindow et à triple paroi. Tous sont fabriqués avec le même soin et le même savoir-faire issu de l'expérience qui permettent à CPI de garantir l'étanchéité de leur scellement pendant les dix premières années.

Le représentant commercial local de CPI peut vous fournir les données comparatives et les conseils techniques qui vous permettront de faire le choix le plus rentable pour les fenêtres de votre prochaine construction. Appelez-le ou écrivez aux Industries Pittsburgh du Canada, 48 ouest, avenue St. Clair, Toronto, Ontario M4V 1M8, (416) 924-8701.

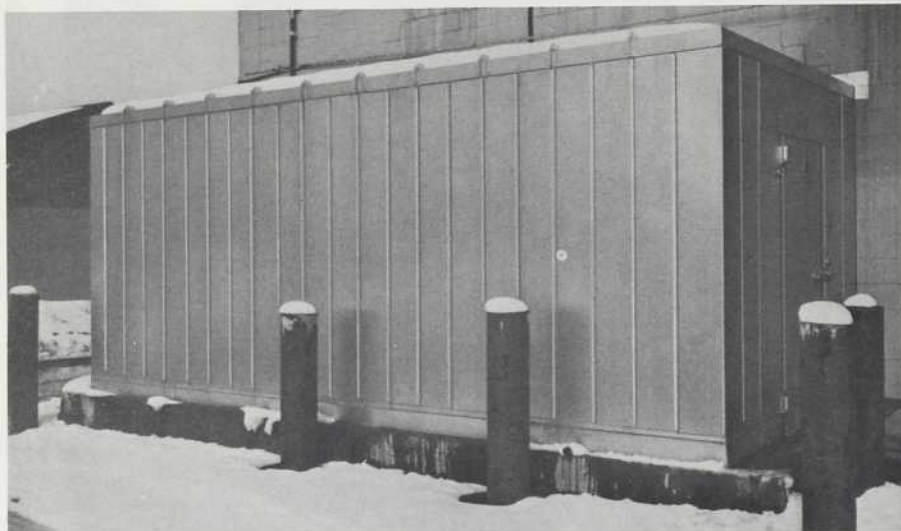
Types de panneaux	Augmentation de chaleur (jour/été)	Pourcentage de diminution de chaleur (par rapport à un vitrage clair simple)	Coefficient de transmission d'une paroi*
Vitrage simple clair 1/4"	204 BTU/h/pi ² /°F	—	1.13
Panneau Twindow Clair verre de 1/4" avec espace de 1/2"	171 BTU/h/pi ² /°F	16%	0.49
Panneau isotherme triple clair verre de 1/4" avec espaces de 1/2"	148 BTU/h/pi ² /°F	27%	0.31
Panneau Twindow Solarban 490 verre réfléchissant de 1/4" avec espace de 1/2"	32 BTU/h/pi ² /°F	84%	0.29

*Le coefficient d'ensemble de transmission de chaleur d'une couche d'air à une autre à travers une paroi, en BTU/h/pi²/°F.



CPI — En verre et contre tout C'est nous les experts!

LES INDUSTRIES PITTSBURGH DU CANADA
UNE DIVISION DES INDUSTRIES PPG CANADA LTÉE



Rajout réfrigéré

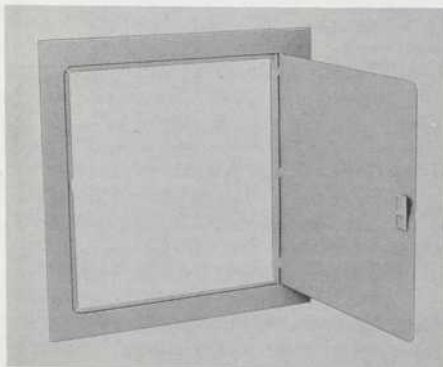
Lorsqu'il faut plus d'espace réfrigéré qu'il n'est possible d'en aménager dans l'enceinte des murs existants, ce "coffre" réfrigéré est peut-être l'article indiqué.

Il est vendu par la société Bally Refrigeration of Canada, Ltd., une filiale de Bally Case & Cooler, Inc., des Etats-Unis. Considérées conjointement, ces deux entreprises constituent le principal fabricant d'immeubles réfrigérés, de réfrigérateurs et de congélateurs préfabriqués.

Renseignements: Bally Refrigeration of Canada, Ltd., Brockville, Ont. K6V 5V8.

Porte d'inspection

La nouvelle porte Universal du type DSF 220 de la société Acudor se distingue par ses angles arrondis et sa construction monobloc, ce qui signifie que la porte a été découpée dans la même robuste pièce de métal que le cadre qui l'entoure en vue d'assurer un parfait assujettissement.

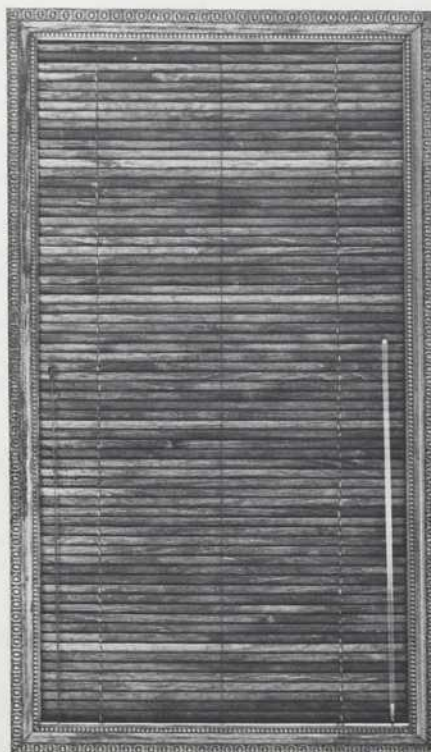


La porte DSF 220 est pourvue de huit rainures de montage, compara-

tivement aux deux rainures que l'on trouve parfois. Par ailleurs, le dispositif de verrouillage est complètement en retrait pour éviter toute saillie nuisible. Cette porte se vend en formats standard variant de 8" x 8" à 36" x 36". Divers autres formats sont cependant disponibles sur demande spéciale, de même que d'autres dispositifs de verrouillage.

Renseignements: Acudor Products Limited, 700 Progress Avenue, Scarborough, Ont. M1H 2Z7.

Fenêtres décoratives



La division Nanik de Wausau Metals Corporation a lancé sur le marché une nouvelle gamme de fenêtres décoratives en bois. Cette gamme de fenêtres repose sur une technologie tout à fait moderne en matière d'utilisation du bois, technologie qui se prête à merveille aux lignes nettes du style contemporain.

Plus de trente teintes différentes et plus de quarante-cinq encadrements harmonisés sont disponibles, permettant ainsi au décorateur un choix quasi illimité. Elle est fabriquée sur demande, selon les spécifications du client.

Renseignements: Nanik, Division of Wausau Metals Corporation, 7555 Stewart Avenue, P.O. Box 1746, Wausau, WI 54401.

Convertisseur de chaleur

Suspendu près du plafond, cet appareil recueille l'air chaud qui s'accumule à cet endroit et que l'on appelle souvent la "chaleur perdue" pour la retransmettre au plancher par l'intermédiaire d'un conduit. Pour sa consommation personnelle, l'appareil n'exige que 40 watts.



Quelle que soit la hauteur des lieux, chaque appareil peut accommoder une superficie de 2.000 pieds carrés. Il est évidemment recommandé d'en installer plus d'un pour les locaux plus vastes.

Renseignements: Heat Inverter Division of V-M Industries, Inc., 164 Delancy Street, Newark, N.J. 07105.

Pensez à vos yeux

Les avantages du port du casque de sécurité ont été maintes fois démontrés et ont fait l'objet d'une publicité fort louable.



Ce couvre-plancher est particulièrement recommandé pour les écoles, hôpitaux, bureaux, laboratoires, usines de produits alimentaires et autres établissements analogues.

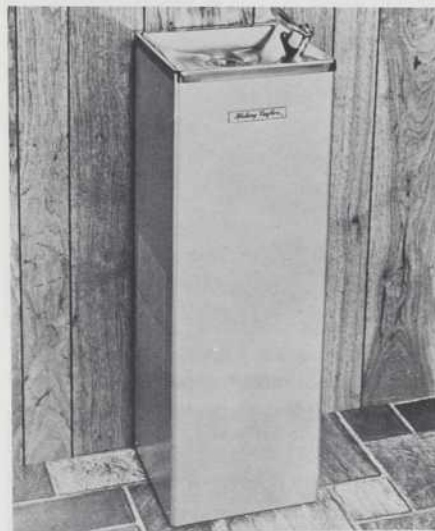
Il se compose de résines claires d'époxy combinées à des agrégats en couleur. Il se dispense de joints, il est hygiénique et facile à nettoyer. Le cirage est facultatif et il offre une excellente résistance aux taches, à la plupart des produits chimiques, à l'abrasion et au feu.

Grande variété de combinaisons de couleurs. Brochure disponible.

Renseignements: Canadian Everguard, 204 Toryork Dr., Weston, Ont. M9L 1Y1.

Rafraîchisseurs plus pratiques

Un des principaux fabricants de rafraîchisseurs d'eaux, de fontaines et d'accessoires pertinents, présente une nouvelle série de rafraîchisseurs d'eau composée de trois modèles.



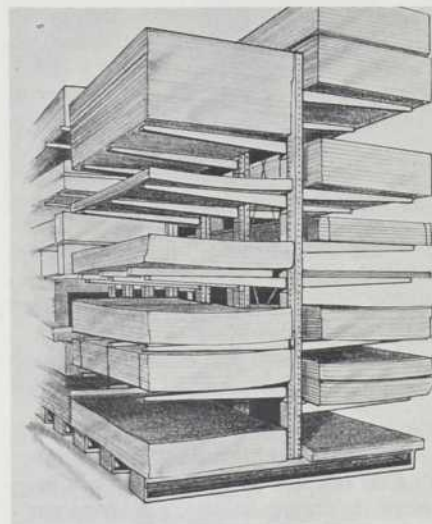
Riche de son expérience après en avoir installé des dizaines de milliers dans toutes sortes d'immeubles, ce fabricant a baptisé ses nouveaux appareils les "Replacers".

Ils ont une capacité respective de 2.5, 7.2 et 11.5 gallons à l'heure et le système de réfrigération porte une garantie de cinq ans. Si l'on ne tient compte de leurs qualités esthétiques, leur principal avantage réside dans le fait que les conduits d'amenée et d'évacuation sont dissimulés derrière le meuble, évitant ainsi les risques de dommages et de vandalisme. Le système de réfrigération est entièrement scellé et le débit d'eau est contrôlé par bouton poussoir.

Renseignements: Halsey Taylor Division, King-Seeley Thermos Co., Freeport, Illinois 61032.

Entreposage particulier

Dexion suggère à ceux qui ont des matériaux trop encombrants pour être mis sur des tablettes à l'aide des chariots élévateurs, ses étagères en porte-à-faux conçues par ordinateur.



Leur assemblage peut s'effectuer in situ et les supports horizontaux permettent un jeu de 3 pouces. Les montants peuvent mesurer jusqu'à 20 pieds de hauteur. Soulignons que la longueur des supports peut varier de 12 à 84 pouces et qu'ils peuvent supporter des charges variant de 600 à 4,000 livres. Divers accessoires facultatifs, tels qu'étrésillons de renfort, sont disponibles.

Renseignements: Jon Sherwood, Dexion U.S.A., 369 Passaic Ave., Fairfield, N.J. 07006.

Hélas, on a trop souvent négligé de parler de la protection de la vue.

tetant un pas dans la bonne direction, la société Levitt suggère le port des ses lunettes protectrices particulièrement originales en ce sens qu'on peut se permettre de les porter maintes et maintes fois pour ensuite les jeter, puisqu'elles ne coûtent que .90¢.

Elles peuvent se porter par-dessus les lunettes ordinaires tout en continuant de protéger tout le globe oculaire. Elles sont légères, confortables et efficaces.

Renseignements: Levitt-Safety Limited, 33 Laird Drive, Toronto, Ont. M4G 3S9.

Couvre-plancher décoratif

Canadian Everguard présente un nouveau couvre-plancher d'époxy-quartz baptisé le "Ceramite" qui s'applique à la truelle.



Cylindres de grandes sécurité

Les nouveaux cylindres de serrure Chubb de Medeco permettent de contrôler efficacement la reproduction des clés.

On ne peut obtenir de clés brutes que chez les serruriers Chubb et les doubles ne sont taillés que sur autorisation du propriétaire. Les cylindres ont été éprouvés et approuvés par les Underwriters' Laboratories pour leur résistance au crochetage et aux méthodes utilisées pour déjouer l'efficacité des serrures.

Ils peuvent être utilisés pour remplacer les cylindres ordinaires à faible

Carnet

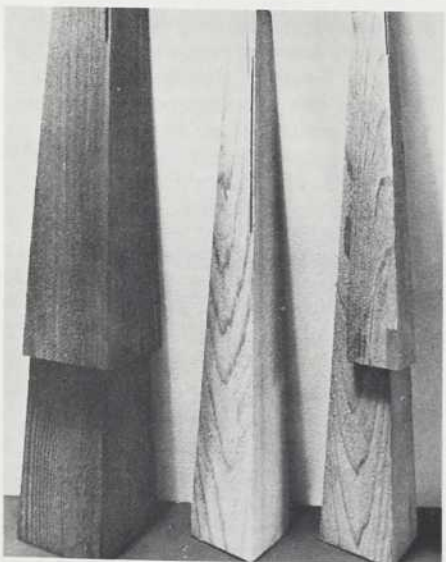
sécurité, ce dans une grande variété de serrures nouvelles ou existantes. Ils peuvent également être utilisés pour les serrures à passe-partout.



Renseignements: Chubb Industries Limited, Service du marketing, 263 Queen Street East, Brampton, Ont. L6W 2C1.

Bardeau d'angle monobloc

Un bardeau d'angle monobloc susceptible de réduire considérablement le temps de construction a été lancé sur le marché par la Solid-Corner Shingle Co.



Ce bardeau est fabriqué de cèdre massif parfaitement taillé à 90° afin de pouvoir s'enclencher sans ambrages à toutes les rangées. Une légère encoche pratiquée à leur sommet permet de les aligner avec les autres bardeaux.

Le fabricant affirme que des essais sur les chantiers ont démontré que les

ouvriers peuvent poser trois de ces bardeaux dans le temps requis pour poser un seul bardeau conventionnel.

Ces nouveaux bardeaux sont taillés en longueurs de 18 pouces dans le cas du cèdre rouge et en longueurs de 16 pouces dans celui du cèdre blanc. L'épaisseur demeure standard.

Renseignement: Solid-Corner Shingle Co., Inc., School Street, P.O. Box 152, Essex, Mass. 01929.

Agencement pratique

La société Fixtures Manufacturing Corp. suggère divers agencements de chaises et tables groupés en série et pouvant littéralement convenir à tous les types d'aménagement.



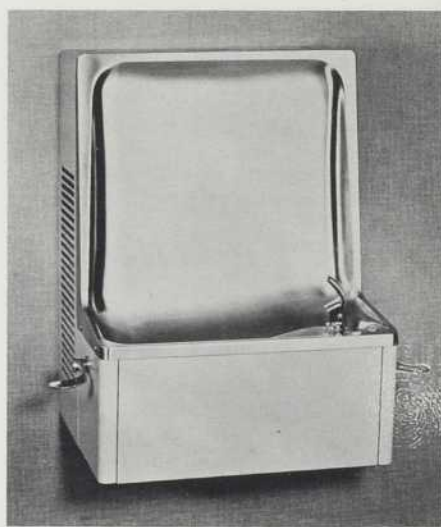
Avec ou sans table d'angle et de bout, ces ensembles peuvent diviser de façon pratique un vaste espace, entourer une colonne, décorer un coin, et que d'autre encore. Les ensembles de la série Venus se distinguent par des pattes profilées qui facilitent le nettoyage, tandis que ceux de la série Apollo reposent sur de robustes pattes plus classiques.

Pour les deux séries, le choix de chaises varie du thermoplastique au fini rembourré et du style droit au style fauteuil. Les tables d'angle et de bout sont harmonisées en conséquence.

Renseignements: Fixtures Manufacturing Corp., 1645 Crystal, Kansas City, Missouri 64126.

Spécialement pour handicapés

Un rafraîchisseur d'eau mural spécialement conçu pour personnes handicapées a été mis au point par la



division Halsey Taylor de King-Seeley Thermos Co.

Parmi les principales caractéristiques de ce modèle WC7A-1 on souligne des angles arrondis, un affleurement aussi accentué que possible pour éviter le heurt de la tête, une poignée de chaque côté, le double gicleur déjà populaire chez Halsey Taylor et qui débite l'eau suffisamment vite pour éviter de rester penché trop longtemps.

L'appareil s'installe à 34 ou 36 pouces du plancher et forme saillie de 18.5 pouces pour permettre un accès facile en chaise roulante. L'intérieur est en acier inoxydable et un choix de divers finis est offert.

Renseignements: Halsey Taylor Division, King-Seeley Thermos Co., Freeport, ILL. 61032.

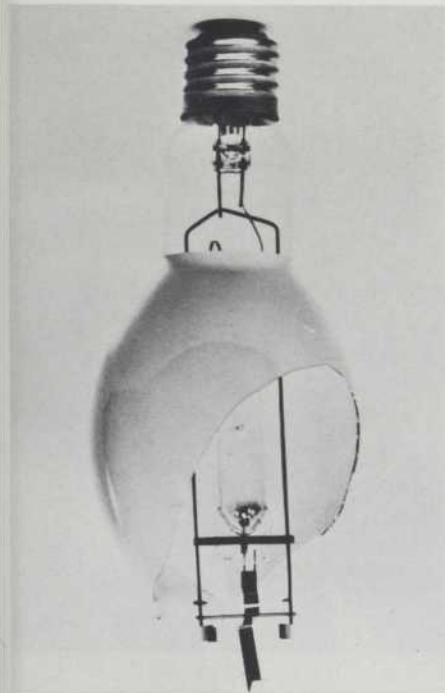
Lampes à vapeur de mercure 'extinctrices'

Les ingénieurs de Westinghouse ont mis au point une lampe à vapeur de mercure qui s'éteint dès que se brise son enveloppe de verre extérieure.

A l'encontre des lampes à incandescence qui s'éteignent dès que leur ampoule se brise, les lampes à vapeur de mercure produisent la lumière grâce à un tube à arc intérieur qui peut continuer à projeter la lumière pour plusieurs heures même après que l'enveloppe extérieure de verre est brisée.

On avait demandé à l'industrie de l'éclairage de développer une lampe qui s'éteindrait dès que son enveloppe de verre extérieure se casserait. On se souciait que les radiations ultraviolettes que produit le tube à arc intérieur puissent causer l'inflammation

des yeux ou l'érythème (coup de soleil) de la peau chez les individus exposés à des lampes cassées.



Par exemple, ceci peut arriver dans les gymnases lorsque les individus regardent vers le plafond où des lampes non protégées peuvent avoir été brisées par un ballon ou un objet quelconque. Des incidents de ce genre, dans le passé, ne se sont produits que très rarement et ont été limités aux installations où les plafonniers n'étaient pas protégés et où les individus étaient exposés aux radiations des lampes cassées pour des périodes de temps assez longues.

Les nouvelles lampes à vapeur de mercure de sécurité - (Lifeguard) développées par les ingénieurs de la Division des lampes commerciales, sont munies d'un coupe-circuit en métal que l'ampoule de verre extérieure maintient fermé. Dès que l'enveloppe de verre extérieure se brise, le coupe-circuit s'ouvre pour couper le courant au tube à arc, lequel s'éteint alors automatiquement.

Westinghouse fabrique douze modèles de cette nouvelle lampe à vapeur de mercure de sécurité (Lifeguard); quatre de 175 watts, quatre de 250 watts et quatre de 400 watts. D'autres modèles s'ajouteront sous peu afin de compléter la gamme des lampes de sécurité.

Au début, ces lampes devraient servir surtout dans les gymnases, les écoles, les établissements militaires et gouvernementaux, les aérogares et

autres locaux où l'on emploie des luminaires ouverts ou non protégés. Pour le moment, ces lampes devraient coûter à peu près deux fois le prix des lampes à vapeur de mercure ordinaires.

Dépliants et brochures

Cheminée incorporée

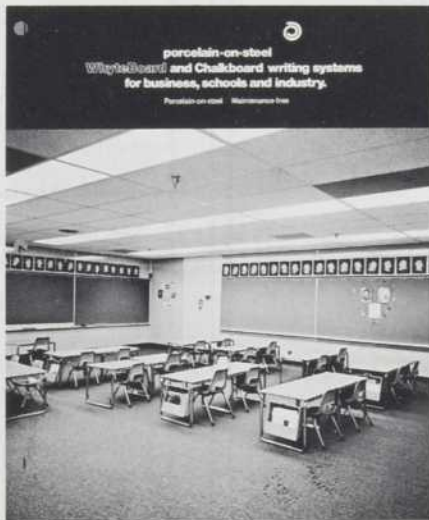
On pourra lire dans un pamphlet de deux pages le mode de fonctionnement, les principales caractéristiques et les données relatives au rendement de la cheminée Majestic ESF-II.

Alimentée au bois, cette cheminée dégage une chaleur radiante qui est redistribuée dans la pièce par un échangeur en acier inoxydable d'une technique exclusive. La cheminée peut s'installer directement sur les montants et n'exige aucun socle en maçonnerie.

Renseignements et exemplaire gratuit: Blaze Industries of Canada Ltd., 50 Electronic Avenue, Port Moody, B.C. V3H 2R8.

Tableaux sans poussière

La description détaillée, toutes les particularités techniques, la liste des accessoires et le procédé d'installation du tableau "sans poussière" Whyte Board figurent dans une brochure en couleurs de quatre pages.



Il va de soi que cet article semble particulièrement pratique pour les écoles, mais il l'est également pour le

commerce et l'industrie. La brochure traite aussi du tableau en porcelaine sur acier Alliance Wall.

Renseignements et exemplaire gratuit: Alliance Wall Corp., Gaskill St., Alliance, Ohio 44601.

Appareils d'hôpital

L'assortiment complet de réfrigérateurs et de congélateurs Jewett pour hôpitaux et laboratoires est décrit dans la brochure 1978 de cette société de réputation mondiale.

On y traite notamment des casiers pour banques de sang de types mural, autonome et d'armoire, de même que de l'équipement de morgue, dont les réfrigérateurs, les tables d'autopsie, le accessoires et les appareils de manutention des cadavres. Toutes les dimensions sont indiquées en anciennes mesures et en mesures métriques.

Renseignements: Jewett International Corp., 4 Letchworth St., Buffalo, N.Y. 14213.

Construction métal et verre

La société Canadian Pittsburgh Industries offre gratuitement les trois brochures suivantes: Systèmes de murs-rideaux Pittco; Fenêtres en aluminium; Entrées Pittco.



Ces catalogues qui comptent respectivement huit, douze et douze pages, sont en quatre couleurs et sont rédigés en langue française. Ils renferment tous les détails graphiques et littéraires pertinents aux sujets mentionnés.

Renseignements: Canadian Pittsburgh Industries, 48 St. Clair Ave., Toronto, Ont. M4V 1M8.



gratte-pieds en aluminium



gratte-pieds AVEC POLY-VINYL DUROMETER 90 INSERTION EN UNI OU CANNELE

PAR **STENA** INC.

"STENA" signifie...

- Service
- Qualité
- Efficacité
- Durabilité
- Facilité d'entretien

Grilles exclusives sur demande

INNOVATIONS

- Bout riveté et bout à double écrous.
- Crochet de levage incorporé à la grille.
- Bassin vissé au cadre.
- Charnières (incluses).
- Crah d'arrêt (inclus).
- Insertion en POLY-VINYL DUROMETER 90 remplaçable.

UTILISATION

- Ecoles.
- Hôpitaux.
- Magasins.
- Maisons privées.
- Maisons de rapport.
- Commerces.
- Douches.
- Piscines.
- et combien d'autres

LES GRATTE-PIEDS STENA Inc. 350 rue de l'Orme, C.P. 226 Ste-Sophie, Co. Terr., P.Q. (J0R-1S0) TEL. Montréal 430-3681 (514) 438-7808



COMPAGNIE NATIONALE DE FORAGE ET SONDRAGE INC.

- Études géotechniques
- Sondages et forages
- Contrôle qualitatif des sols, du béton et de l'asphalte
- Laboratoires de sols et matériaux
- Laboratoire des eaux

1130 Ouest, rue Sherbrooke
MONTREAL, Qué.
H3A 2R5
Tel. (514) 288-1177

Fondée en 1937

Index des annonceurs

Banque Royale du Canada	7
Cie Nationale de Forage et Sondage Inc.	34
Council of Forest Industries of B.C.	2
Esso Chemicals	36
LCN Closer of Canada Ltd.	5
Les Industries Pittsburg du Canada	29
Modernfold	9
Steel Co. of Canada Ltd.	18,19
Stena Inc.	34
Trust Général	35

ARCHITECTURE CONCEPT

ARCHITECTURE CONCEPT est la seule revue de langue française publiée au Québec à l'intention des architectes, designers et étudiants en architecture, décoration et design.

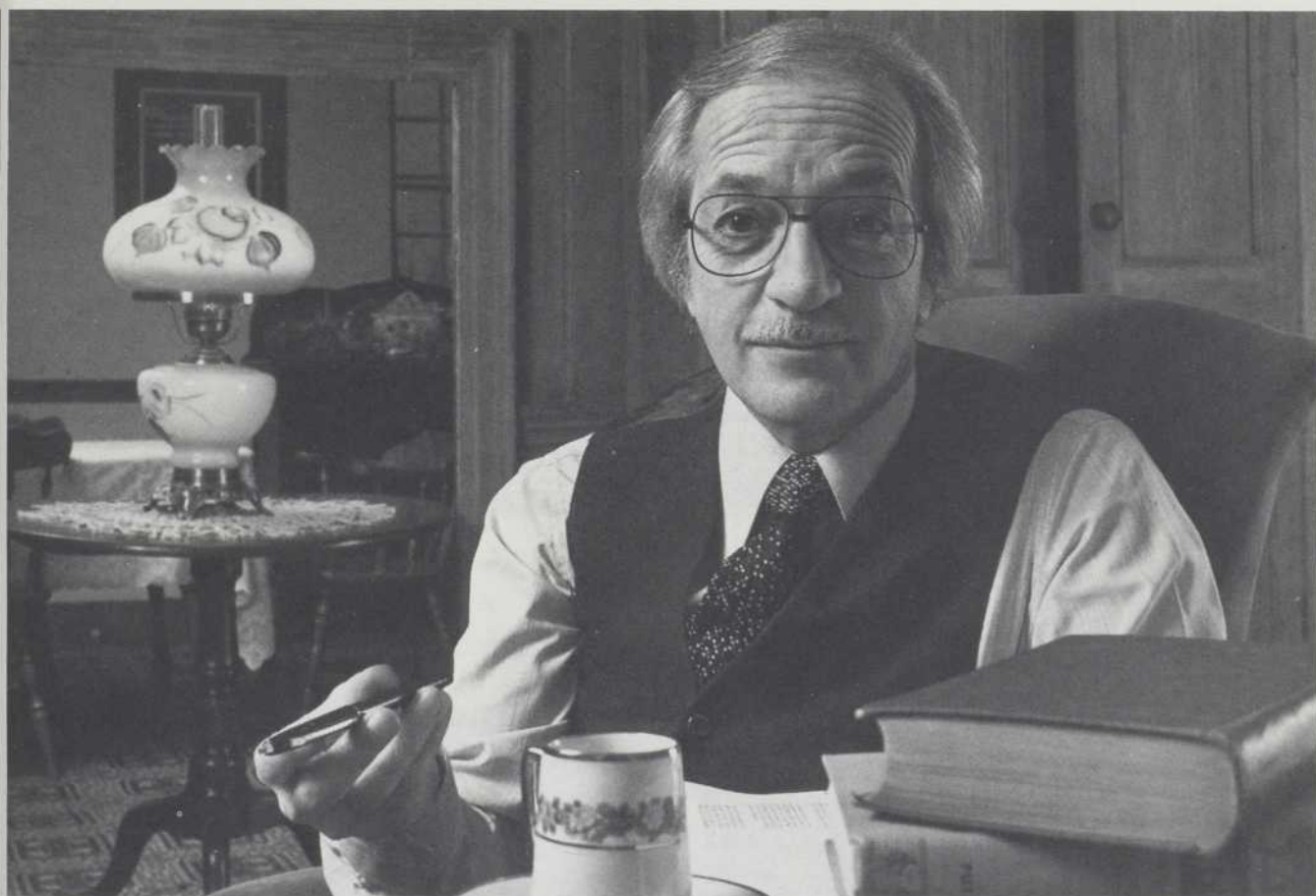
TARIFS D'ABONNEMENT 1 an

Architectes, designers, ingénieurs, etc. \$10

Veuillez trouver ci-joint mon chèque au montant de \$ pour un abonnement à

ARCHITECTURE CONCEPT
27 rue Centrale,
LaSalle, Québec,
H8R 2J1

Nom
Adresse
Ville
Province
Profession



Pourquoi vous satisfaire de simples régimes d'épargne-impôt?

Prenez le temps de rencontrer un conseiller en services financiers et fiduciaires du Trust Général.

Avant d'investir dans votre régime d'épargne-retraite ou dans un contrat de rente à versements invariables, prenez le temps d'en discuter avec un conseiller en services financiers et fiduciaires du Trust Général et de comparer avec lui les avantages de différents régimes d'épargne-impôt.

Profitez du mois de janvier pour le faire, avant les choix précipités de février.

L'expérience, les connaissances et les multiples sources d'information des conseillers en services financiers et fiduciaires du Trust Général vous aideront à tirer les meilleurs bénéfices de votre régime d'épargne-retraite.

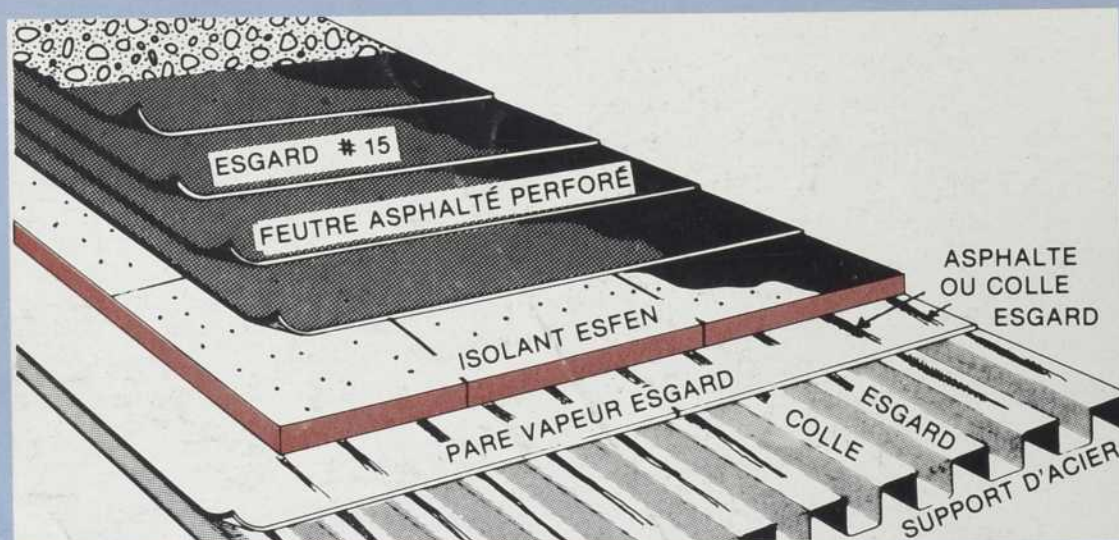
1. Votre régime actuel ou le régime que vous songez à acquérir permet-il un rendement optimal de votre investissement?
2. Les types de placements auxquels vous avez accès répondent-ils à vos objectifs?
3. Devez-vous payer une commission à un intermédiaire?
4. Connaissez-vous tous les frais de votre régime?

Certains revenus, en s'ajoutant à vos revenus habituels, viennent augmenter vos contributions à l'impôt. C'est le cas, par exemple, de gains en capital imposables et de la récupération d'amortissements. Un contrat de rente à versements invariables vous permet d'étaler ces revenus inhabituels sur plusieurs années, à un taux d'imposition généralement moindre. Votre conseiller en services financiers et fiduciaires du Trust Général vous aidera à en profiter davantage grâce à la rente élevée qui s'ajoute à votre épargne-impôt.

Pour rencontrer un conseiller ou obtenir de plus amples renseignements sur nos régimes d'épargne-impôt, **n'hésitez pas à communiquer avec nous** (nous acceptons les frais d'appel)

 **TRUST
GÉNÉRAL**

Avez-vous déjà espéré qu'il y aurait un jour un ensemble de couverture complètement intégré?



Ce jour est arrivé. C'est l'ensemble **BUR* ESFEN.**

Les problèmes de couvertures sont aussi vieux que le concept du toit lui-même. Le développement de l'ensemble BUR* n'a pas amélioré cette position. Si une des composantes ne présentait pas de problèmes, une autre apparaissait. Jusqu'à maintenant. La compagnie Matériaux de Construction Canada Ltée, depuis longtemps connue pour la haute qualité de ses produits de toiture, a développé le premier ensemble intégré de couverture multi-couches, en utilisant ESFEN, un isolant de phénol-formaldéhyde, et le feutre asphalté "Certifié #15". L'ensemble ESFEN BUR*. Il inclut tout, sauf le gravier. Expérimenté en laboratoire et éprouvé sur les toits

partout au Canada. Il rencontre les normes de l'ACNOR et il satisfait aux demandes de qualité des propriétaires. Un bon produit avec un bon nom.

*couvertures multi-couches.

Il mérite votre confiance.



**MATÉRIAUX DE CONSTRUCTION
CANADA LIMITÉE**

10 500 Côte de L'Isle, Lachine, Québec H8T 3E3