

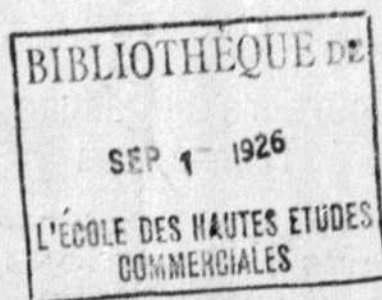
27e ANNEE

AOUT 1926

LE BULLETIN

DE LA

Chambre de Commerce



SOMMAIRE

M. Joseph Contant	85	Progrès industriels et agricoles	87
Nécessité d'agents résidant dans le Royaume- Uni pour les firmes canadiennes	85	Le gratte-ciel	90
Positions du Service Civil	86	L'offre et la demande	91
Enregistrement du commerce	87	Alliance Nationale—Opérations de l'année 1925	93
La production des fabriques de laiterie en 1925	87		

Services de fret et de passagers

LIGNE

ROUTE CANADIENNE

SERVICE D'ETE
MONTREAL-PLYMOUTH,
CHERBOURG, LONDRES
MONTREAL-LIVERPOOL
MONTREAL-BRISTOL
(Avonmouth Dock)

SERVICE D'HIVER
PORTLAND,
HALIFAX-PLYMOUTH,
CHERBOURG, LONDRES
PORTLAND,
HALIFAX-QUEENSTOWN,
LIVERPOOL
PORTLAND-BRISTOL
(Avonmouth Dock)

Service Français

Département spécial pour les
personnes de langue française,
sous la direction de Monsieur
J. A. Héroux.



The Robert Reford, Co.

Agents Généraux
Montréal, Toronto, Québec.
St-Jean, N.B., Portland, Me.
Halifax, N.E.

CUNARD

ROUTE DES ETATS-UNIS

NEW-YORK-PLYMOUTH,
CHERBOURG, LONDRES
NEW-YORK-CHERBOURG,
SOUTHAMPTON
NEW-YORK-QUEENSTOWN,
LIVERPOOL
NEW-YORK-PLYMOUTH,
CHERBOURG, HAMBOURG
NEW-YORK-
MEDITERRANEE
BOSTON-QUEENSTOWN,
LIVERPOOL
NEW-YORK-LONDONDERRY,
GLASGOW

The Cunard Steam Ship Co.,
Ltd.

Liverpool Londres Paris.

C. E RACINE & Cie LIMITEE

Courtiers en douanes
Transitaires

FACILITENT
LES EXPEDITIONS
A L'ETRANGER

ASSURANCE MARITIME

Correspondants dans
les principaux ports
d'Europe et des conti-
nents américains.

"BOARD OF TRADE BUILDING"

MONTREAL

Adresse télégraphique: "Enlear"

Tour d'Europe

57 jours *Tous Frais Compris* **\$825.**
(classe Cabine)

20 VILLES — 6 PAYS

Liverpool — Londres — Bruxelles — Cologne
Les Bords du Rhin

Mayence — Strasbourg — Lucerne — Milan — Venise — Florence
Assise — Rome (pour les béatifications) — Gênes — Nice — Monte
Carlo — Marseille — Carcassonne — Lourdes — Bordeaux — Paris

Départ de Montréal le 2 octobre par le REGINA

— Au cours d'un tel voyage, on découvre des
trésors insoupçonnés.

INSCRIVEZ-VOUS MAINTENANT !

Pour tous renseignements s'adresser à

VOYAGES HONE

95 Saint-Jacques, Montréal.

14 Du Fort, Québec

ou à

LAURENT TURCOTTE

Directeur Service langue française
211 McGill, Montréal. Ma. 7760
ou à l'agent de votre localité



WHITE STAR LINE
SERVICE CANADIEN

Conseil d'Administration de la Chambre de Commerce pour 1926-1927

PRESIDENT :

M. J.-V. DESAULNIERS, The Greater Montreal Land & Investment Company, 17 rue St-Jacques.

1er VICE-PRESIDENT :

M. J.-A. PAULHUS,
D. Hatton Co., 428 rue Bonsecours.

2ème VICE-PRESIDENT

M. RAOUL-O. GROTHE,
L.-O. Grothé Ltée, 556 Boul. St-Laurent.

TRESORIER :

M. C.-E. GRAVEL,
Administrateur, 59 Notre-Dame Ouest

SECRETAIRE :

M. J.-C. GROVES-CONTANT,
17 rue Saint-Jacques

MEMBRES DU CONSEIL

MM. Cardin, Israël, Dir. "P.-P. Martin Ltée", 59 St-Paul Ouest.
Charest, Nap., Dir. "J.-J. Joubert Ltée", 975 rue St-André.
Contant, S.-L., salaison en gros, 565 rue Marquette.
Delorme, H., Sec.-Trés. "Laporte, Martin Ltée", 584 rue St-Paul Ouest.
Desmarais, D.-F., Prés. "La Duchesse Shoe Co.", 92 Beaudry.
Dézic, Wilfrid, "Hudon, Hébert & Chaput Ltée", 18 De Bresoles.
Gareau, J.-O., courtier, 5 Mont-Royal Ouest.
Gélinas, L.-A., "Mark Fisher Sons & Co.", 36 carré Victoria.
Gervais, J.-P., march. de nouveautés, 209 Ste-Catherine Est.
Labrecque, J.-O., march. de charbon, 141 rue Wolfe.
Laferté, J.-A., march. de bois en gros, 97 St-Jacques.

MM. Laureys, Henry, Dir. "Ecole des Hautes Etudes Commerciales", 399 Ave Viger.
Lavallée, A.-S., march. de chaussures, 101 Boul. St-Laurent.
Linteau, J.-O., Gér. "Légaré Auto & Supply Co.", 385 rue Ontario Est.
Meunier, Théo., Gér. "British Colonial Fire Ins. Co.", 90 rue St-Jacques.
Pitt, Ernest, Prés. "E. Pitt & Company", 119 Craig Ouest.
Raymond, Avila, march. de ferronnerie, 445 rue St-Jacques.
Rolland, Jean, Dir. "La Cie de Papier Rolland", 142 rue St-Paul Ouest.
Trépanier, Léon, publiciste, Edifice Canada Cement Co.
Vadboncoeur, Ed., pharmacien, 539 Ste-Catherine Est.

AUTRES MEMBRES DU CONSEIL

1.—Anciens présidents:

Sir Hormisdas Laporte, C.P., de Laporte, Martin Ltée, 584 St-Paul Ouest.
MM. Joseph Contant, pharmacien, 331, rue Notre-Dame Est.
C.-H. Catelli, ancien industriel, 626, Ave de l'Hôtel de Ville.
O.-S. Perrault, sec. de l'Imperial Tobacco, 900 St-Antoine.
Fréd.-C. Larivière, march. quincaillier, 911 boul. St-Laurent.
Armand Chaput, de L. Chaput, Fils & Cie, 2 de Bresoles.
le général A.-E. Labelle, St. Lawrence Flour Mills, 1116, rue Notre-Dame Ouest.

MM. Adélar Fortier, de la Montreal Dairy Co., 290 Avenue Papineau.
Ludger Gravel, négociant, 26 Place Jacques-Cartier.
J.-E.-C. Daoust, architecte, 180 rue St-Jacques.
Joseph Quintal, de Quintal & Lynch, 417, St-Pierre.
Alfred Lambert, fab. chaussures, 16, Notre-Dame Ouest.
Joseph Ethier, 97, rue St-Jacques.
Jos. Daoust, manufacturier, 49 Sq. Victoria.
P.-E. Joubert, "Lamontagne Ltée", 331 Notre-Dame Ouest.

2.—Anciens vice-présidents et trésoriers:

MM. Ubald Garand, 62, rue Saint-Jacques.
S.-D. Joubert, 338, rue Notre Dame Ouest.
J.-A.-E. Gauvin, 851, rue Ste-Catherine Est.
Joseph Fortier, 219, rue Notre-Dame Ouest.
J.-B.-A. Lanctôt, 2148, rue St-André.

MM. Geo. Gonthier, auditeur général, Ottawa.
Jos. Filiatrault, 429, boul. St-Laurent.
Rod. Bédard, 70, rue St-Denis.
J.-N. Cabana, 190 St-Jacques.
Alex. Prud'homme, 279 Craig Est.

Membre d'honneur de la Chambre : Hon. Sir Lomer Gouin, P.C., K.C.M.G.

AVOCATS-CONSEILS:

M. LEON GARNEAU, C.R., 36 Notre-Dame Ouest; M. J.-C. LAMOTHE, C.R., 17 rue St-Jacques.

Vérificateurs :

MM. A. Cartier, C.G.A., et F.-R. Paquet, L.-A., C.G.A.

COMMISSIONS DE LA CHAMBRE POUR 1926-27

Affaires Municipales:—MM. J. N. Cabana, Président, Jos. Ethier, Gust. Francq, J.-O. Gareau, Ludger Gravel, J.-O. Labrecque, L.-A. Lavallée, E.-F. Larivière, J.-A. Laprès, J.-C. Poissant, Pierre Rolland.

Agriculture:—MM. J.-A. Blais, Dr T.-A. Brisson, Adélar Fortier, Ed. Gernaey, Zéph. Joubert, Nap. A. Labbé, Benoit Trudel.

Assurances et Prévention des Incendies:—MM. Chs Duquette, J.-E. Clément, J.-C. Gagné, M. Langlois, Paul Ouimet, J.-B. Pélouquin, J.-A. Savard.

Cuir et Peaux:—MM. Chs Deguise, W. Gagnon, W. Hébert, J. Jeannotte, A. Lépine, J.-A. McCaughan, J.-A. Pelletier.

Enseignement Technique et Commercial:—MM. Alph. Bélanger, L. Bourgois, Aurélien Boyer, F.-E. Fontaine, Aug. Frigon, J.-P. Labarre, Dr J.-C. Poissant.

Epiceries et Produits Alimentaires:—MM. J.-U. Archambault, J.-F.-T. Allard, J.-V. Boudrias, J.-E. Charbonneau, Eug. Couvrette, J. Huyseman, Alph. Raymond.

Expansion du Commerce:—MM. Geo. Bergern, Armand Grothé, Hector-E. Joubert, H. Laureys, W. Lorrain, V. Marchand, L.-N. Patenaude.

Expositions et Musées:—MM. P. Belhumeur, Olivier Cardinal, Ludger Hamelin, J.-H. LaRocque, Hon. Henri Miles, G. Tanguay, A. Terroux.

Finances:—MM. C.-H. Catelli, J.-V. Desaulniers, Jos. Fortier, C.-E. Gravel, R.-O. Grothé, J.-A. Paulhus, Ernest Pitt.

Immigration et Emigration:—MM. O. Ca. final, Jos. Dufresne, Jules Hone, J.-D. Langellier, F.-U. Lavallée, J.-S. Lepage, S.-D. Vallières.

Législation:—MM. R. Faribault, président Israël Cardin, M. Forget, A.-H. Hardy, J.-C. Lamothe, L.-A. Lavallée, Paul Joubert, J.-M. Savignac.

Mines, Forêts, Hydro-Electrique et Produits Chimiques:—MM. J.-S. Bock, J.-A.-M. Charbonneau, J.-N. Forest, H.-F. Fortier, A.-F. LaRose, R. Préfontaine, Wilbrod Paquin.

Nouveautés:—MM. Arm. Dupuis, M. J. Filiatrault, Arm. Giroux, A.-F. Ladouceur, H. Lamy, L.-N. Tessier, A.-I. Vallières.

Quincaillerie et Métaux:—MM. Léo Aubry, Alf. Barrette, A.-F. Bergevin, J.-U. Gauthier, T. Latourelle, Art. Léger, H. Prud'homme.

Transports, Douanes, Postes, Téléphone et Télégraphe:—MM. C.-H. Catelli, président, J.-E. Caron, S. Ouimet, M.-J. Quedrué, C.-E. Racine, L. Turcotte, Paul Vaillancourt.

La Corporation de Garantie de Titres et de Fiducie du Canada

Capital \$1,000,000.

Sir Lomer Gouin, prés dent Sir Herbert Holt, vice-président
E. R. Décary, vice-président et directeur-général

Certificats de Prêts Hypothécaires à 6%

Garantis absolument quant au remboursement du Capital et du Versement des Intérêts

Ecrivez aujourd'hui pour notre Brochurette donnant tous les détails de nos certificats, qui peuvent être émis pour les montants de \$100, \$500, \$1,000 et plus.

122 RUE ST-JACQUES, MONTREAL

DIRECTEURS:

Robert Adair	Sir Georges Garneau	T. B. Macaulay
Hon. Georges Amyot	Aimé Geoffrion, C.R.	Walter Molson
A. J. Brown, C.R.	Sir Charles Gordon	John H. Price
T. S. Darling	Sir Lomer Gouin	Donat Raymond
K. T. Dawes	Sir Herbert Holt	Hon. J. M. Wilson
E. R. Décary	C. R. Hosmer	

La Société d'Administration Générale

Incorporée par Acte de la Législature de Québec le 26 mars 1902.

35, RUE ST-JACQUES, MONTREAL.

Edifice du Crédit Foncier Franco-Canadien.

Capital souscrit :	\$ 500,000.00
Capital payé :	250,000.00
Réserves et profits non distribués :	140,890.13
Fonds administrés :	19,776,940.19

ADMINISTRATION DE SUCCESSIONS, DE FIDEL-COMMIS ET DE FORTUNES PRIVEES.

VOUTES DE SURETE CONSEIL D'ADMINISTRATION

MM. Hon. Sir HORMISDAS LAPORTE, K.B., C.F., Montréal, Prés.
CHARLES CAHEN D'ANVERS, Paris, Vice-Président.
MARTIAL CHEVALIER, Paris.
TANCREDE BIENVENU, Montréal.
Hon. RODOLPHE LEMIEUX, C.F., C.R., LL.D., Montréal.
Vicomte R. de ROUMEFORT, Montréal.
Hon. E. Pérodeau, Québec.
Hon. THOMAS CHAPAIS, Québec.
Hon. L. ATHANASE DAVID, Montréal.
ARMAND CHAPUT, Montréal.

DIRECTION

J.-THEO. LECLERC,
Directeur Général.

Tél. Harbour 4192



La Compagnie de Papier Rolland, Limitée, Montréal, vient de publier un portfolio intitulé "La Bonne Apparence d'une Lettre Commerciale. — Comment on l'Obtient" qui sera adressé gratuitement à ceux qui en feront la demande sur une entête de lettre de leur compagnie.

L'écusson "R" filigrané est la marque distinctive des papiers Rolland.

LA COMPAGNIE DE PAPIER ROLLAND

LIMITÉE

St-Jérôme, Qué., MONTREAL, Mont Rolland, Qué

LIVRES

Les nombreux étrangers qui visitent notre maison sont frappés par la quantité de livres qu'ils aperçoivent. C'est pour eux une révélation.

Nous vous invitons à profiter des grandes facilités que nous mettons à la portée de tous, en groupant dans nos rayons les meilleurs ouvrages connus. Notre fonds de librairie est constamment augmenté des dernières nouveautés.

La disposition pratique de notre étalage vous permet de "bouquiner" tout à votre aise.

Rayon des Livres Français

Nouveautés, Romans, Littérature, Poésie, Critiques, Auteurs Classiques, Sciences, Histoire, Géographie, Beaux-Arts, Livres d'utilité pratique, Cartes et Guides pour automobilistes, Mécanique Automobile, Livres spécialement destinés aux bibliothèques paroissiales et Scolaires, Albums et Livres d'Images pour enfants, Grands Ouvrages de Bibliothèque, Collections de Livres Reliés, Editions de luxe.

Rayon des Livres Canadiens

Toutes les nouveautés du terroir ainsi que les meilleurs ouvrages de fonds.

Rayon des Livres Religieux

Le plus grand choix de Littérature Religieuse en Amérique: Philosophie, Théologie, Ecriture Sainte, Ascétisme, Hagiographie, Biographie, Missels.

Demandez Nos Catalogues

GRANGER FRÈRES LIMITÉE

Libraires, Papeteries, Importateurs
32-36 NOTRE-DAME, OUEST, MONTREAL

BULLETIN DE LA CHAMBRE DE COMMERCE

DU DISTRICT DE MONTREAL

Abonnement—Un an \$3.00

AOUT 1926

Le service gracieux du "Bulletin" est fait à tous les membres de la Chambre.

M. JOSEPH CONTANT

Le 30 juillet dernier, se rendant aux vœux du Conseil de la Chambre de commerce, les membres du Bureau exécutif allèrent chez M. Joseph Contant lui offrir les meilleurs souhaits de notre institution à l'occasion de son 60e anniversaire d'entrée en pharmacie.

Le Président de la Chambre, M. J. V. Desaulniers, se fit le porte-parole de la délégation et, avec l'éloquence qu'on lui connaît, exprima à M. Contant toute la joie que nous ressentions et l'orgueil que nous avions de savoir que l'un de nos ex-présidents fêtait son jubilé de diamant comme professionnel et homme d'affaires.

Succinctement, M. Desaulniers rappelle le passage du jubilaire à la Chambre où, pendant vingt-cinq ans, il assistait à toutes les séances du Conseil et à toutes les assemblées générales sans une seule absence. Il souligne aussi le travail considérable et de tous les instants qu'il accomplissait à la Commission du Havre comme le représentant de notre Chambre.

En terminant, M. le Président lui remit une canne d'ébène à poignée d'argent ciselé français sur laquelle est gravé le sujet approprié.

M. Contant, quoique pris par surprise, sut facilement faire appel à la verve que nous lui avons souventes fois entendu déployer à nos réunions et ô combien "la Chambre de commerce était une œuvre qui lui tenait au cœur".

Modestement, il rend plutôt hommage à M. J. X. Perrault qui serait celui qui l'aurait inspiré dans son travail et le zèle qu'il a montrés depuis la fondation de notre institution. Cependant, dit-il, le cadeau que me fait la Chambre de commerce, je l'accepte de grand cœur et il sera un souvenir impérissable de mes relations avec ses membres.

Puis M. le Président a bien voulu parler de l'ancienne Commission du Havre, M. Contant dit :

"Comme représentant à la Commission du port, j'ai travaillé pour les nôtres avec toute l'énergie possible. A force de courage et d'effort, nous sommes parvenus à procurer des emplois à nos compatriotes non seulement comme simples manœuvres, mais aussi dans les postes importants des bureaux de la Commission du port."

"Nous avons eu à lutter contre des mauvaises volontés qui ne songeaient qu'à faire bénéficier l'ouest de Montréal."

"Nous avons fait construire les murs de revêtement qui ont mis fin aux inondations. Plusieurs

élévateurs ont surgi, au grand bénéfice de la population de l'est. Des quais ont été construits et nous avons même été les premiers à mettre de l'avant le projet du pont de Longueuil qui verra sa réalisation."

Nous détachons les lignes qui précèdent du journal la *Presse* parce qu'elles rendent fidèlement la pensée exprimée par leur auteur.

Quoique né en 1848, M. Contant est d'une vigueur qui rendrait des points à plusieurs de ceux qui n'ont pas atteint l'âge que nous hésiterions à lui donner s'il ne le disait lui-même. Aussi, a-t-il voulu prendre congé de ses hôtes en les assurant que la canne que la Chambre venait de lui remettre lui rappellerait qu'il se doit encore à notre organisation où il reviendra souvent aider ses confrères dans la discussion de la chose publique et des questions d'intérêt général qui les occupent.

Ad multos annos.

— o —

NECESSITE D'AGENTS RESIDANT DANS LE ROYAUME-UNI POUR LES FIRMES CANADIENNES

Le commerce d'exportation du Canada aux autres parties de l'Empire, et aux pays étrangers par voie du Royaume-Uni, est sous le contrôle de firmes spécialisées dans les commandes étrangères (*indent houses*) et dans l'expédition, firmes dont le nombre est considérable à Londres et à Liverpool. Il y a aussi des maisons de ce genre à Glasgow et à Birmingham. Bien qu'une proportion importante des achats pour certains pays, comme l'Afrique Occidentale, soit faite à Liverpool, Londres est de beaucoup le centre le plus important du commerce par commandes étrangères.

Quelques-unes de ces firmes sont des bureaux-chefs ou des succursales d'entreprises privées, et ceci est en général plus le cas pour les firmes de l'Australie, de la Nouvelle-Zélande, de l'Afrique du Sud et des autres parties de l'Empire, que pour les pays étrangers. La majorité des maisons de commandes étrangères achètent pour une variété de clients situés dans un bon nombre de pays divers. Presque sans exception, toutefois, les achats qu'elles font se limitent à certains articles particuliers commandés et spécifiés par les clients d'outre-mer. Une condition indispensable à l'obtention de commandes étrangères est d'avoir immédiatement en disponibilité des échantillons, des prix et autres détails identiques en Grande-Bretagne même. Les princi-

paux fabricants et exportateurs des autres pays ont une représentation dans le Royaume-Uni et les acheteurs non seulement ne veulent pas, mais ne peuvent pas, souffrir le retard nécessaire pour communiquer avec le Canada. C'est donc une condition *sine qua non* que toute firme canadienne désireuse de faire affaire avec ces maisons d'achat et de vente doit maintenir un agent dans le Royaume-Uni.

Les mêmes conditions s'appliquent aux fournitures requises par les ministères des Dominions et des Gouvernements coloniaux, les corps publics, les chemins de fer impériaux et étrangers, et les corporations du même genre qui font leurs achats dans les Iles Britanniques.

Comme les firmes d'achat et de vente n'achètent que ce qui est demandé, il est nécessaire que le fabricant et l'expéditeur canadien créent une demande pour ces marchandises dans le pays pour lequel Londres achète.

— o —

POSITIONS DU SERVICE CIVIL

La Commission du service civil annonce un examen de concours pour les positions suivantes :

COMMISSAIRES JUNIOR DU COMMERCE, \$1,500 ou \$1,800

10965. Trois commissaires junior du commerce (homme), au ministère du Commerce et de l'Industrie à Ottawa, au traitement de \$1,500 par année (si le titulaire n'a pas l'expérience des affaires). Les candidats qui ont eu au moins trois années d'expérience dans les affaires recevront un traitement de \$1,800 par année.

Devoirs. — Poursuivre un cours d'études sur le commerce étranger sous la direction du Directeur de la division des renseignements commerciaux, dans le but d'acquérir les qualités requises pour remplir le poste de commissaire adjoint du commerce; pendant la durée de ces études, faire les écritures et la correspondance assignées; visiter les manufacturiers canadiens et faire rapport sur l'industrie au Canada; faire la rédaction concernant le bulletin du ministère; compiler les statistiques et les autres rapports concernant les industries et les ressources du Canada; et faire les autres travaux connexes assignés.

Qualités requises. — Diplôme d'une université de réputation établie ou diplôme du Collège Militaire Royal à la date ou avant la date de l'examen; connaissance générale des ressources et des industries du Dominion; de préférence, trois années d'expérience dans le commerce; manières engageantes; être capable de discernement personnel; avoir du tact. Les candidats doivent avoir demeuré au Canada pendant au moins quinze ans avant la date de l'examen et doivent avoir atteint leur 21e anniver-

saire mais non leur 31e anniversaire à la date de l'examen, excepté dans le cas des vétérans. Préférence pour l'une des nominations sera accordée à un candidat bilingue.

Nature de l'examen. — Appréciation de l'instruction et de l'expérience d'après les déclarations assermentées, les certificats et les autres preuves d'aptitude que soumettent les candidats, valeur 5; examen écrit, questions générales, valeur 5. Sujets facultatifs: français, espagnol, italien et allemand. Les candidats heureux seront aussi soumis à un examen oral. Les candidats qui ne possèdent pas le minimum des qualités requises ne seront pas admis au concours. Les honoraires de \$2.00 doivent accompagner chaque demande d'inscription excepté dans le cas des candidats qui ont fait du service actif outremer.

On établira une liste d'éligibles qui sera valide pendant un an.

Le rang de commissaire junior du commerce est le rang d'entrée au service des renseignements commerciaux en dehors du Canada. Celui qui est accepté est soumis à une période d'études d'au moins un an aux quartiers généraux du service de renseignements commerciaux, ministère du Commerce et de l'Industrie, à Ottawa, ou jusqu'à ce qu'il se produise une vacance dans la classe de commissaire adjoint du commerce à laquelle il peut être promu. A l'expiration de cette période d'études, il est nommé commissaire adjoint du commerce en dehors du Canada, à un traitement commençant à \$1,920 et allant jusqu'à \$2,580; il y a en plus une allocation pour frais de subsistance de \$500 à \$3,000 d'après le centre d'assignation.

Après avoir agi en qualité de commissaire adjoint du commerce pendant un certain temps, il devient éligible pour promotion à une position de commissaire du commerce à un traitement initial de \$3,000, avec en plus une allocation pour frais de subsistance variant de \$500 à \$3,000. Il y a trois grades de commissaire du commerce et le traitement maximum est de \$5,760 avec en plus une allocation pour frais de subsistance. Le grade senior est accordé après certaines périodes de service dans les grades inférieurs et après preuve des aptitudes nécessaires.

INSTRUCTIONS GENERALES

Les demandes d'inscription, dûment remplies, doivent parvenir au bureau de la Commission du service civil *au plus tard le 28 août 1926*. On peut obtenir les formules nécessaires des maîtres de poste à Prince-Rupert, Vancouver, Victoria, Edmonton, Calgary, Regina, Winnipeg, Québec, Charlottetown, Halifax, Fredericton et Saint-Jean, N.-B., ou du Secrétaire de la Commission du service civil, à Ottawa.

D'après la loi, préférence est donnée d'abord à ceux d'entre les candidats possédant les qualités

requis qui reçoivent une pension pour incapacité physique due à leur service militaire et qui n'ont pas été rétablis avec succès, et ensuite aux personnes qui ont fait du service actif outre-mer ou en haute mer. Les limites d'âges qui peuvent être mentionnées ne s'appliquent pas à ces candidats.

Sous l'autorité de la Loi de pension du service civil, 1924, on déduit 5 pour 100 du traitement de tout employé permanent qui entre au service, comme contributif au fonds de pension.

Par ordre de la Commission,

WM. FORAN,
Secrétaire.

Ottawa, le 2 août 1926.

ENREGISTREMENT DU COMMERCE

A la demande de notre Chambre de commerce, le gouvernement provincial a amendé la loi de l'enregistrement du commerce. De ce fait, dans les quinze jours qui suivent l'établissement de tout négoce, on est tenu d'en faire l'enregistrement au bureau du protonotaire du district où tel commerce existe, à défaut de quoi une amende peut être imposée.

En plusieurs circonstances, nous avons mis les commerçants en garde contre tel défaut d'enregistrement et, surtout, contre la spéculation qui peut être exercée par des individus qui ne se gênent pas d'intimider, de molester et d'exploiter les oublieux.

Il se passe rarement une semaine sans qu'on nous demande si on doit se servir de l'intermédiaire d'un tel ou d'un tel autre ou si on est obligé de se soumettre à l'enregistrement.

Toutes les lois doivent être observées et respectées, celle de l'enregistrement du commerce comme les autres. Donc, il est inutile d'essayer de s'y soustraire. Mais on peut et on doit faire *soi-même* cet enregistrement sans le secours intéressé d'un autre. Pour la modique somme d'un dollar et plus, le protonotaire est tenu d'accepter votre déclaration. Et vous avez satisfait à la loi. C'est simple, c'est facile.

Se prévalant de cette loi, des individus qui n'ont peut-être pas d'autres moyens d'existence, ont des lettres d'intimidation tout imprimées et, périodiquement, en adressent au commerçant oublieux et lui réclament tantôt \$5.00 et tantôt \$10.00. Dans leur empressément de gonfler la caisse, ils envoient ces lettres même à ceux qui se sont enregistrés.

La loi est ainsi faite que n'importe qui peut prendre des procédures pour forcer un négociant à enregistrer son commerce. Il est bien vrai que ça n'a jamais été jusque là. On se contente de menacer dans l'espérance que les billets de banque vont pleuvoir drus comme mouches.

Qu'on ne se laisse pas "carotter" et qu'on aille soi-même faire enregistrer son commerce et après qu'on jette aux orties les lettres de ces chevaliers d'industrie.

LA PRODUCTION DES FABRIQUES DE LAITERIE EN 1925

Beurre de crèmerie.—La quantité de beurre de crèmerie fait au Canada en 1925 a été de 179,932,993 livres évaluées à \$66,933,456. Il y a excédent de plus d'un million de livres sur l'année précédente et de six millions de piastres de plus. La production, comme la valeur pour 1925, sont les plus considérables dans l'histoire de cette industrie. Le prix moyen a été de 37.20 centins par livre, à comparer avec 33.82 centins en 1924. Toutes les provinces, excepté celles d'Ontario, d'Alberta et de Colombie Britannique, accusent une augmentation du produit.

Le fromage.—Il y a eu aussi une augmentation dans la fabrication du fromage. 178,350,346 livres ont été faites en 1925 et sont évaluées à \$36,781,343. C'est une augmentation de près de 30 millions de livres et de plus de douze millions de piastres sur l'année 1924. C'est la plus forte production depuis 1917.

Le rendement des fabriques de l'Ontario constitue 67% de la production et celui du Québec 30%. Le prix moyen par livre a été de 20.62 centins en 1925 et de 16.17 centins en 1924.

Lait condensé, etc.—La valeur totale de production du lait condensé, du lait évaporé, du lait en poudre, etc., en 1925, a été de \$9,844,613 et de \$9,710,017 en 1924. Comme on le voit, la variante n'est pas très appréciable.

Produits divers.—Sous cette rubrique sont compris le petit-lait, la crème glacée, lait et crème vendus, lait de beurre, etc. La valeur totale de ces produits, pour 1925, a été de \$27,771,695 contre \$27,620,415 en 1924. Il y a eu diminution dans la quantité de fabrication de crème glacée.

Nombre de fabriques et valeur totale des produits.—Le nombre des fabriques en opération en 1925 était de 3,040, dont 1,247 beurreries, 1,389 fromageries, 380 de beurre et fromage combinées et 24 de condensés. Il y eut augmentation de 38 et 106 respectivement dans le nombre des fabriques de fromage et de beurre et fromage combinées, à comparer à l'année précédente, cependant qu'il y eut diminution de 37 beurreries. La valeur totale de la production des fabriques en 1925 a été de \$141,331,107, soit une augmentation sur l'année précédente de \$19,303,926.

PROGRES INDUSTRIELS ET AGRICOLES

Halifax, N.-E.—Les rapports des récoltes dans la Nouvelle-Ecosse montrent qu'elles sont généralement favorables, dû à l'humidité continue et à la chaleur qui ont grandement aidé le foin et les grains.

Les pommes s'annoncent très bien, spécialement les variétés hâtives. Les autres font anticiper 60% de leur rendement moyen.

Québec, Qué.—La production minérale dans la province de Québec, l'an dernier, s'est élevée à \$8.00 par tête de la population, d'après un rapport du département provincial des mines. La valeur du rendement a été de \$23,824,912, soit une augmentation de \$4,872,016 sur l'année précédente.

Québec, Qué.—Le grain qui sera manipulé dans le port de Québec durant la saison de 1926 montrera une augmentation de 100% si le volume actuel des affaires se maintient jusqu'à la fin de la saison. Pour le mois de juin les exportations ont accusé un surplus de 557,027 minots sur celles de la même période de l'année précédente. Les entrées de juin ont été de 1,209,208 minots, desquels 644,000 ont été exportés.

Thurso, Qué.—Les nouveaux moulins à scie, le chemin de fer et les limites à bois de la Singer Manufacturing Company ont été officiellement inaugurés par Sir Douglas Alexander, le président de la firme. La nouvelle usine semble être le point de départ de grands développements industriels à cet endroit.

Montréal, Qué.—La production du papier à journal au Canada durant le mois de juin a établi un autre record avec 158,601 tonnes. Le rendement du mois de mai était de 153,969 tonnes et de 139,688 en janvier 1926. La production cumulative pour les six premiers mois de cette année a été de 893,753 tonnes contre 747,537 pour la même période de 1925, 679,143 tonnes en 1924 et 440,246 en 1920.

Montréal, Qué.—La vente de l'assurance-vie au Canada pendant le mois de juin a été la plus élevée qui a encore été enregistrée en aucun mois, d'après les chiffres publiés par le bureau de recherche de l'assurance-vie.

Ottawa, Ont.—L'état du Michigan a fourni plus de ses habitants au Canada, durant les derniers quatorze ans, qu'aucun autre état de l'Union, d'après un rapport du département fédéral de l'immigration qui en fixe le chiffre à 87,107 immigrants. Minnesota 86,992, Massachusetts 77,700, Washington 75,446, New-York 74,067 et Dakota-Nord 51,402. Les autres états varient de 3,000 à quelques centaines.

Ottawa, Ont.—Le commerce canadien croît continuellement et les exportations l'emportent sur les importations. Pendant le mois de juin, on a importé des marchandises pour une valeur de \$91,513,173 et exporté pour \$118,188,590. En juin 1925, les chiffres respectifs étaient de \$75,517,505 et \$93,462,993. Pour les trois mois expirant le 30 juin dernier, le total des importations a été de \$245,366,679 et les exportations de \$269,695,281. Pour le même laps de temps de l'année dernière, les chiffres de \$210,516,688 et \$249,729,117 respectivement.

Ottawa, Ont.—La production des œufs au Canada a augmenté de plus de cent millions de douzaines, ou

soixante-dix pour cent, depuis 1920, d'après un rapport du gouvernement, ce fort volume a presque entièrement été consommé au Canada comme résultante de l'application de règlements qui régissent le commerce. En 1920, les Canadiens ne consommaient que 16.8 douzaines d'œufs per capita quand en 1925 cette moyenne était 26.8 douzaines.

Ottawa, Ont.—L'exportation totale du beurre pour tout le Canada pendant le mois de juin a été de 5,528 quintaux, évalués à \$206,198 d'après un rapport du département du commerce extérieur. Le mois précédent, 1495 quintaux, évalués à \$58,988, avaient été exportés. Pour la même période, on a exporté 66,669 quintaux de fromage d'une valeur de \$1,235,631 contre 32,800 quintaux valant \$683,060 en juin 1925.

Ottawa, Ont.—La production au Canada de 81,277 tonnes d'acier en lingots et en gueuse pendant le mois de juin dernier, était 9% en moins des 89,513 tonnes du mois de mai, mais 29% de plus que les 63,140 tonnes produites en juin 1925. Pour la première moitié de la présente année, le rendement cumulé a été de 431,184 tonnes contre 423,697 durant la période correspondante de l'année précédente.

Toronto, Ont.—Les permis émis dans 49 cités canadiennes durant les six derniers mois accusent une avance de \$11,800,000 sur la même période de 1925. En valeur ils étaient de \$71,060,835, tandis que pour les six premiers mois de l'année dernière, ils avaient été de \$59,251,588.

Toronto, Ont.—Il y a eu diminution dans le rendement brut et broyé des mines d'or de l'Ontario, d'après un rapport du département des mines provinciales. Le métal broyé a atteint 306,645 tonnes et la valeur de l'or en lingot a été de \$2,537,860. La production de l'or à Porcupine et Kirkland Lake, pour les premiers six mois de 1926, est estimée à \$15,759,150, ou \$31,518,300 pour l'année, si le rendement actuel se continue. En 1925, elle a été de \$30,295,545.

Winnipeg, Man.—Les citoyens des Etats-Unis qui se sont établis au Canada durant les douze dernières années ont apporté, en argent ou en effets, une valeur de \$163,470,553 d'après le département d'immigration et de colonisation. L'année la plus considérable à ce point de vue fut en 1912-13 alors que les fermiers amenèrent \$25,795,545. Pendant la dernière année, la richesse du Canada s'est augmentée de \$6,227,122 de ce fait.

Winnipeg, Man.—Le Pacifique Canadien annonce que la récolte sera meilleure que la moyenne des dix dernières années. La moisson avance rapidement et tous les jours on constate une différence marquée vers le progrès. L'apparence générale est très favorable quoique en certains districts elle semble adverse. Le blé a bourgeonné et l'avoine et l'orge poussent rapidement et leur récolte sera plus économique du fait que la paille est plus courte et, partout, moins apte à la rouille.

Adj. Menard

IMPRIMEUR

133, SAINT-LAURENT,

MONTREAL



TELEPHONES:
EST 1878-3241

Spécialité:
Tributs Floraux
en Cire

Nouvelle adresse:

205, RUE SAINT-DENIS, Coin Sainte-Catherine Est

Première Compagnie Anglaise établie au Canada
A. D. 1782

Phoenix Assurance Co. Ltd

DE LONDRES, ANGLETERRE

Assurances transigées

FEU VIE MARINE
LOYER EXPLOSION

Actif de la Compagnie dépassant \$150,000,000
Sinistres payés, au delà de 800,000,000
Dépôt au Gouvernement Fédéral 3,000,000

J. B. PATERSON, Gérant
C. W. G. TYRE, Secrétaire WM. LAWRIE, Trésorier

Bureau-Chef pour le Canada:
100, rue St-François-Xavier, MONTREAL

VOLAILLES DE TOUTE SORTE, OEUFS FRAIS,
BEURRE, PLUMES.

Achetés en tout temps par

P. POULIN & CIE.

39, MARCHÉ BONSECOURS, MONTREAL

PAIEMENTS RAPIDES. PAS DE COMMISSION.
DEMANDEZ LES PRIX PAR LETTRE.

R. FARIBAUT NOTAIRE

Successeur de Leclerc & Faribault

90, RUE ST-JACQUES

MONTREAL

Argent à prêter sur hypothèque

Tél. Harbour 1150 Edifice
Chambre de Commerce

17, rue St-Jacques, Montréal.

LAMOTHE, GADBOIS

& CHARBONNEAU

AVOCATS

J. C. Lamothe, LL.D., C.R., Emilien Gadbois,
LL.L., J. Pierre Charbonneau, B.C.L., René
Duguay, LL.B., N. Charbonneau, B.C.L.

PRÊTS SUR HYPOTHEQUE A JETTE & CIE

50, Notre-Dame ouest — Chambre 52

Edifice Duluth

Courtiers en immeubles. Experts en
propriété.

(Etablis 1885). Prêts sur première et
deuxième hypothèque: — achats d'hypo-
thèques et balances de prix de ventes.

GARAND, TERROUX & CIE

Banquiers et Agents de Change

82, RUE S.-JACQUES - - - MONTREAL

(En face du journal "La Presse")

JOSEPH FORTIER, Limitée

FABRICANTS—PAPETIERS

Livres de comptabilité: formules en magasin et
sur commande. Fourniture pour chancellerie.

ATELIER DE TYPOGRAPHIE
REGLURE ET RELIURE

GAUFRAGE RELIEF ET CAMEE

angle Notre-Dame et St-Pierre

MONTREAL

Tél. Bell Main 444 et 441

SERAPHIN OUMET

INGENIEUR-CONSEIL

ARPENTEUR-GEOMETRE

Travaux municipaux — Filtration, etc.

Tél. Main 6536

76, RUE ST-GABRIEL, Montréal

MONTREAL

BIJOUTERIES

BAGUES A DIAMANT, MONTRES, BRACE-
LETS, ARTICLES RELIGIEUX,
Grande variété

A.-A. BEAUCHAMP

15 NOTRE-DAME OUEST, MONTREAL
près St-Laurent
Etabli depuis 50 ans.

LaRUE & TRUDEL

Comptables Incorporés
(Chartered Accountants)

LaRUE, TRUDEL & PICHER
Syndics & Liquidateurs

802, Ed. Insurance Exchange,
Montréal

Bureau à Québec: 71 RUE ST-PIERRE

Paquet & Bonnier

COMPTABLES LIQUIDATEURS

SYNDICS AUTORISES

F. R. Paquet, L.A., C.G.A.

J. O. Bonnier

Chambre 501
120, St-Jacques, Montréal

Malles, Sacs de voyages, Harnais

Marque

“ALLIGATOR”



Cette marque est une garantie de la qualité supérieure de la marchandise que vous achetez.

Les résultats obtenus par les articles estampillés “Alligator” sont une preuve de longue durée et de meilleur service.

Les prix ne sont pas pour cela plus élevés.

Samontagne Limitée.

BLOC BALMORAL

338 Rue Notre Dame Ouest, Montreal, Can.
(Près de la rue McGill)

PACIFIQUE CANADIEN



SES SERVICES COUVRENT LE MONDE

CHEMINS DE FER

Son réseau ferré, de près de 20,000 milles, couvre le Canada tout entier, de l'Atlantique au Pacifique. Trains de voyageurs rapides et luxueux. Messageries et service de fret.

HOTELS

Hôtels et camps de chalets dans les grands centres ainsi que dans les régions les plus pittoresques du pays.

SERVICE MARITIME

Les services de navigation du Pacifique Canadien se recommandent tout particulièrement à l'attention des voyageurs à destination de l'Europe ou de l'Orient. Confort et service inégalables en mer.

Durant la saison d'été, les luxueux “Empresses” navigent régulièrement entre Québec, Cherbourg, Southampton et Hambourg. Rien de supérieur sur l'Atlantique.

Toute une flotte de magnifiques paquebots à classe unique assure un service parfait entre Montréal et Québec, du c. américain, et Liverpool, Belfast, Queenstown (Cobh), Glasgow, Southampton, Cherbourg et Anvers, en Europe.

En hiver, les départs s'effectuent de St-Jean, N.B. Quatre superbes “Empresses” font la navette entre Vancouver et les ports de l'Orient.

Pour plus amples renseignements, s'adresser à
D. R. KENNEDY

Agent-général, dépt. des Passagers

141, rue Saint-Jacques

Montréal

Tél. Est 1853

La Cie J. & C. Brunet

LIMITEE



Plomberie
Couverture
Electricité
Chauffage

223 boul.
St-Laurent

MONTREAL



JAMBE

POURQUOI s'adresser à l'ÉTRANGER pour se procurer une JAMBE ARTIFICIELLE?

POURQUOI les CANADIENS feraient-ils usage de JAMBES ARTIFICIELLES fabriquées ailleurs qu'au CANADA?

La jambe artificielle de

Conrad Martin

donne une marche souple, facile, naturelle; un confort parfait; puis une solidité garantie.

Nous avons la réputation de manufacturer ce qu'il y a de mieux en bandages herniaires, ceintures abdominales, post-opérateurs, appareils orthopédiques, bas élastiques, etc., de tout le pays

Nous garantissons donner entière satisfaction.

C. MARTIN

36, RUE CRAIG EST

Dépt. C.

TÉL. MAIN 4792

GLACE, VITRE

IMPORTATEURS

de verre de tous genres

MANUFACTURIERS

de Vitraux d'Eglise et de fantaisie.

Négociants en vitres de tous genres

(Plate Glass)

J. P. O'SHEA & CIE

15, ruelle Perrault, MONTREAL

EST 9534*

Régina, Sask. — La production du beurre de crèmerie en Saskatchewan, durant le mois de juin dernier, a été de 3,068,681 livres contre 2,496,275 livres pour le même mois de l'année dernière, soit une augmentation de 22.9 pour cent, d'après un rapport du Commissaire des beurrieres provinciales. Durant les derniers six mois de 1926, la production a été de 8,151,312 livres à comparer à 6,387,859 livres pour le même laps de temps en 1925, une augmentation de 27.6 pour cent.

Edmonton, Alta. — Le gouvernement provincial de l'Alberta étudie, de concert avec R. D. Canfield, l'expert californien en construction de routes, l'opportunité de développer les dépôts de sable à goudron de l'Athabaska, en vue d'établir une industrie dans le nord de la province.

Edmonton, Alta. — Il a été investi autant d'argent dans les certificats d'épargne du gouvernement de l'Alberta, à date, qu'il y en a eu durant toute l'année 1925. Pour tout l'an dernier, on avait déposé \$2,149,516 et à la fin des six mois finissant avec le mois de juin, on avait vendu pour \$2,100,706 de ces certificats.

Edmonton, Alta. — Sur la rive du lac Lesser Slave, dans l'extrême-nord, des perforations se font pour obtenir de l'huile, sous la direction d'une compagnie financée par du capital de l'est du Canada. Le puits No 1 a atteint une profondeur de 400 pieds.

Edmonton, Alta. — Pour une valeur de plus de \$1,000,000 de fourrures sont arrivées par chemin de fer. Trois cents ballots venaient des divers postes de la Compagnie Hudson Bay.

Calgary, Alta. — La première récolte de blé d'automne de l'Alberta a été faite le 15 juillet. La seconde récolte d'Alfalfa a été commencée le même jour.

Lethbridge, Alta. — Quoique les fermiers n'osent se prononcer catégoriquement, ils estiment en se basant sur les indications actuelles que l'Alberta fournira plus de 100,000,000 de minots.

Vancouver, C.B. — La demande de l'étranger pour le saumon canadien fait maintenir les prix et le commerce florissant des conserves de la Colombie Britannique. De toutes les parties du monde, on s'enquiert de ce produit. L'optimisme est grand à Prince-Rupert et dans l'île de Vancouver où l'industrie du poisson frais et salé est considérable, et, aussi, en raison des pêches fructueuses et des hauts prix.

Vancouver, C.B. — L'exportation du bois au Japon à date montre une augmentation notable sur celle de la même période de 1925. En mai on expédia 23,700,000 pieds. Juin fut aussi bon, sinon meilleur, et juillet et août seront facilement de pair. Les expéditions en Nouvelle-Zélande se maintiennent, mais celles vers l'Australie et la Chine sont moindres.

Pour le commerce à l'étranger, toutes les usines opèrent à leur capacité.

Vancouver, B.C. — Le quai à eau profonde en acier et béton, d'une valeur de \$4,500,000 que fait construire la Compagnie Pacifique Canadien, sera terminé à la fin du présent mois. Il a 1,100 pieds de long du rivage et 331 pieds de large. Il a une capacité de 260,000 pieds carrés pour des hangars.

Montréal, Qué. — Les recettes brutes du Pacifique Canadien pour la première moitié de l'année 1926 ont été les deuxièmes plus fortes dans l'histoire de la compagnie, soit plus de dix millions de dollars de plus que pour les six premiers mois de 1925 et moins de six millions de dollars en-dessous du record de 1920. Pour cette période, les recettes brutes ont été de \$85,227,786, tandis qu'elles étaient de \$7,655,819 à la même date en 1925. Les revenus nets ont été de \$13,956,689 à comparer à \$7,796,646 en 1925. Ces recettes nettes des derniers six mois sont les meilleures depuis 1918.

Montréal, Qué. — L'exportation de la pulpe et du papier canadiens pendant le mois de juin est évaluée à \$14,687,125, ce qui est une augmentation de valeur de \$1,543,715 sur les exportations du mois de mai, d'après le rapport de l'Association canadienne de la pulpe et du papier. Pour les premiers six mois de 1926, ces exportations se sont élevées à \$82,866,995, une augmentation de \$9,543,165 sur 1925, ou 13%.

Montréal, Qué. — De tous les pays du monde où il y a des statistiques, le Canada tient la première place pour le nombre de milles de fils téléphoniques et télégraphiques par 100 de la population. Les chiffres du 1er janvier 1925 donnent 3.4 milles par 100. En suite des Etats-Unis, le Canada est le premier pour le nombre d'instrument téléphoniques par 100 de la population.

Howick, Qué. — Une vache canadienne, la propriété de W. C. Wylie, de Howick, Nellie Osborne de Almshode, 16e., a battu le record d'une Ayrshire américaine pour la production du lait et du beurre pour cette race. Pour 306 jours d'épreuve, elle a produit 21,241 livres de lait et 909 livres de gras de beurre. Le record précédent, détenu par Douglas Hall Dandy, comportait 18,266 livres de lait et 739 livres de gras de beurre.

Ottawa, Ont. — Pour les douze mois finissant avec juin 1926, le montant total du commerce canadien a été de \$2,311,771, 760, à comparer avec \$1,899,526,335 durant l'année précédente. Le commerce d'exportation a augmenté de \$1,090,706,331 à \$1,349,593,037 et les importations de \$808,822,004 à \$962,178,723.

Lethbridge, Alta. — La coupe de la laine dans le sud de l'Alberta va rapporter à peu près 2,000,000 de livres cette année. On prétend qu'elle n'a jamais été aussi épaisse.

LE GRATTE-CIEL

SON HISTOIRE ET SES PRETENDUS AVANTAGES

Origine historique.

Le gratte-ciel est une invention moderne qu'ont rendu possible les nouveaux procédés de fabrication de l'acier et le perfectionnement de l'ascenseur rapide. D'après Stokes ("Iconographe de Manhattan"), ce fut la Tour érigée en 1888-89 au 50 du Broadway, à New-York, qui fut le premier gratte-ciel. L'architecte de cet édifice, Bradford Lee Gilbert, eut l'idée d'en faire porter tout le poids sur une charpente d'acier reposant sur des assises profondes.

Le principe fut étudié et trouvé plein de sens. Le fameux "Flat Iron" (Fer à repasser) fut érigé en 1902, l'édifice Singer en 1906-08, l'immeuble de la Métropolitaine en 1909, le Woolworth de 1910 à 1913 et l'Equitable en 1915. On est allé très vite. Outre New-York et Chicago, nombre de villes se sont payé le luxe du gratte-ciel. Dans la plupart des cas ce fut pure fantaisie, ce type de construction n'étant commandé ni par la densité de la circulation ni par le prix du terrain. Il est résulté de ce caprice architectonique nombre d'inconvénients. Il a aujourd'hui ses défenseurs et ses adversaires, et chaque côté fait valoir des arguments qui ne sont pas négligeables.

Le pour.

1. Les hautes constructions augmentent sans cesse la valeur immobilière.
2. Ces édifices procurent un superbe coup d'oeil sur la région circonvoisine et donnent à ceux qui les occupent beaucoup d'air et de soleil.
3. Une intelligente concentration facilite les communications et, par là, ajoute à la commodité générale.
4. Un édifice à quarante étages ne cause pas plus de congestion que quatre édifices à dix étages sur la même superficie de terrain.
5. La hauteur uniforme des maisons n'est pas soutenable au point de vue esthétique. Une ligne brisée est plus jolie et plus élégante.

Le contre.

1. Rien ne prouve le rapport de cause en effet entre la valeur d'un terrain et la hauteur de la construction. L'inverse est aussi soutenable.
2. Le gratte-ciel donne du panorama, oui. Mais à une condition, qui est d'en priver les édifices voisins.
3. Qui dit concentration dit congestion, avec ce qui en découle.
4. En soi, il n'y a pas plus d'inconvénient à quarante étages qu'à dix. Mais si plusieurs édifices de même proportion s'avoisinent, l'engorgement est formidable et les maisons basses n'ont

plus d'air ni de soleil. Et comme la maison à quarante étages loge dix mille personnes, et qu'en contraire chaque groupe de quatre maison de dix étages sera, dans presque tous les cas, desservi par au moins dix rues, il y aura donc plus grande congestion devant cet immeuble mastodonte, et la rue qui en contiendra plusieurs sera terriblement embouteillée.

5. L'uniformité d'aspect n'est pas un mal. Tout dépend de l'architecte. La place Vendôme à Paris, absolument uniforme, est néanmoins, comme esthétique, autre chose que l'alignement de n'importe quelle rue américaine, même harmonieuse. L'harmonie est aussi nécessaire à l'architecture qu'à la musique.

Les étapes d'un gratte-ciel.

Voici comme les choses se passent d'habitude avant et pendant l'introduction du gratte-ciel.

1. Un propriétaire découvre que son terrain a pris tant de valeur que la construction qui l'occupe ne rapporte plus de revenus proportionnés.
2. Il lui semble qu'une maison à quinze ou vingt étages lui permettra de faire un peu de profit, au lieu de tout voir passer en taxes et intérêts. Il bâtit.
3. A l'instant, la propriété avoisinante augmente de prix. Les propriétaires des alentours se voient, eux aussi, contraints de dresser leur gratte-ciel.

4. En dernière analyse, le premier gratte-ciel a perdu ses avantages d'air et de soleil et les rues du quartier sont devenues sombres et congestionnées.

5. Et tous les propriétaires qui ont bâti en hauteur passent par les expériences que voici :

- a) Surabondance de bureaux, baisse des loyers, diminution des revenus;
- b) Dépression de la valeur immobilière dans les quartiers voisins, ceux-ci se peuplant rapidement de taudis ou de petits établissements industriels placés, les uns et les autres, dans des conditions d'hygiène déplorables. La périphérie d'un secteur de gratte-ciel est généralement vouée aux maisons sordides que leurs propriétaires n'entretiennent pas. En définitive c'est la société qui souffre.

Hauteur des maisons, largeur des rues.

Pendant longtemps on tint pour acquis qu'il fallait donner un tiers de la superficie totale d'une ville aux rues et aux espaces libres. Ce fut l'opinion de Léonard de Vinci, puis de Christopher Wren. Ces maîtres n'admettaient pas qu'une maison pût être plus haute que la moitié de la largeur de la rue le long de laquelle elle se dressait. De la sorte, le soleil, même à trente degrés, inondait les façades.

Graduellement, le principe évolua. On construisit des maisons aussi hautes que la rue était large.

Il fallait déjà un soleil de 45 degrés pour qu'on le sentit au rez-de-chaussée.

Depuis trente ou quarante ans, tout cela a été oublié. Le gratte-ciel a fait son apparition, chacun a construit à sa fantaisie et dans certaines rues le soleil ne se voit jamais. C'est argument très sérieux contre la maison démesurée, car il n'est personne qui nie l'action bienfaisante du soleil sur le physique et le moral. Le privilège qu'on accorde à quelques-uns de priver leurs voisins de la lumière du jour est injuste, inadmissible, insoutenable. Tout le monde a un droit égal à la santé et à la joie.

La zone.

On a cherché à remédier aux inconvénients du gratte-ciel par le zonage. Le principe est de 1916. Mais son application doit se faire graduellement et sans heurt. On ne "zone" pas sans définir, en même temps que l'affectation des quartiers, les droits de la circulation. Il faut y aller avec beaucoup de prudence et un souci constant de la justice.

L'élargissement des rues, et la construction des ponts et souterrains, va de pair avec la zone.

Et l'avenir ?

Comment traiter à l'avenir le gratte-ciel ? Sans parler du danger qu'il offrirait en cas de tremblement de terre, on peut néanmoins prendre ceci pour acquis.

1. Une municipalité doit limiter le pourcentage de sa population par acre de terrain et par quartiers.

2. Ceci fait, elle est fondée à déterminer la hauteur des maisons selon les besoins réels de la société, en ne perdant pas de vue qu'il est autre chose en ce monde que la spéculation immobilière. Elle peut laisser à chacun une sage latitude, pourvu que le bien-être général et le bon sens soient respectés.

3. Si cette mesure n'est pas possible, elle circonscrira le district des gratte-ciel et elle imposera ces constructions en raison du tort qu'elles font à la société.

4. L'autorité ne doit jamais perdre de vue que la hauteur, les proportions et la population fixe ou flottante d'un édifice doivent être en rapport avec la largeur de la rue.

Jusqu'ici, en Europe, où la population est plus dense qu'en Amérique et le danger de congestion beaucoup plus menaçant, le gratte-ciel américain n'a pas fait son apparition. C'est un fait qu'il serait opportun de méditer avant qu'il ne soit trop tard.

Le gratte-ciel est l'un des problèmes les plus sérieux qui se posent à l'urbaniste. Ce problème, il est temps de l'aborder de front avec prudence, mais aussi avec courage.

L'OFFRE ET LA DEMANDE

Tous les renseignements qui se rapportent à la liste ci-contre peuvent être obtenus au secrétariat de la Chambre de commerce.

Maison Française, spécialisée dans l'article de Paris, nouveauté pour bijoutiers, parfumeurs et grands magasins, demande représentant sérieux, bien introduit au Canada dans cette clientèle. Répondre à M. M. S. Ferrand & Cie, 6 rue du Cloître St-Merré, Paris (4e), France.

Denrées alimentaires

Farine.—Une importante maison de farine de Bristol cherche des relations à Vancouver dans le but d'importer de la farine canadienne de blé dur du printemps dans l'Ouest de l'Angleterre.

Sucre.—Les producteurs et les exportateurs canadiens de sucre feraient bien de communiquer avec une firme de Leghorn.

Poisson, huile de foie de morue.—Une maison de Leghorn désire communiquer avec des maisons canadiennes s'occupant du commerce du poisson séché et salé, de la morue et aussi de l'huile de foie de morue.

Conserves de poisson.—Une firme de Leghorn aimerait à être choisie pour représenter des exportateurs canadiens.

Un importateur du Pérou recevrait des cours de denrées alimentaires, y compris des conserves de fruits et de poisson.

Poisson gelé.—Une maison s'occupant du commerce en gros du poisson à Wesermünde, Allemagne, aimerait à entrer en relations avec des exportateurs canadiens de saumon et de flétan gelés.

Comestibles.—Une importante firme chinoise d'importation, s'occupant aussi de l'approvisionnement des navires à Hong-Kong, cherche des relations pour des conserves de fruits, des sardines, des pommes de terre, des oignons, du hareng salé. Les firmes intéressées sont priées de communiquer directement.

Pulpe de fruits.—Une firme de Glasgow faisant l'importation de grosses quantités de pulpe de fruits des pays européens, considérerait des offres du Canada à des prix de concurrence.

Fruits secs et évaporés.—Un agent de Hambourg, Allemagne, désire s'adjoindre la représentation d'un exportateur canadien de fruits secs et évaporés.

Voilailles.—Une maison s'occupant de la vente du poisson, du gibier et des volailles, à Birmingham, aimerait à communiquer avec des exportateurs canadiens.

Denrées diverses

Cuir.—Un représentant de Guadalajara, Jalisco, Mexique, de nationalité britannique, recevrait des

cours des fabricants canadiens de cuir, surtout de veau velouté, de chevreau glacé, de box-calf et d'empeignes; poids, L.M., H.M. et M. Les cours doivent être f.a.b. fabrique canadienne. Il s'intéresse aussi à toutes sortes de fournitures de cordonnerie.

Cuir (chevreau glacé).— Les fabricants canadiens de cuir de chevreau glacé, noir et de diverses couleurs, sont priés d'envoyer des offres à une firme d'importateurs de cuir de Leicester.

Cuir à empeignes de couleur.— Des importateurs de cuir de Leicester désirent des offres de cuir à empeignes de couleurs dans les teintes de fantaisie. Les producteurs canadiens devraient communiquer avec cette firme.

Cuir de veau.— Une maison d'importation de cuir de Leicester recevrait des cours de producteurs canadiens de cuir de veau, non encore représentés dans le Royaume-Uni.

Cuir à semelles.— Une firme de Leicester déclare qu'elle est intéressée au cuir à semelles du Canada, sous forme de *bends*, d'épaules, de ventres, de têtes, etc., et désire entrer en relations avec des tanneurs canadiens non encore représentés dans le Royaume-Uni.

Bois de construction et bois à plancher.— Une firme de Glasgow désire entrer en relations avec des expéditeurs recommandables de billes et de planches d'érable du Canada, et d'érable dur pour les planchers; aussi de billes d'orme dur.

Une firme établie dans le Nord de l'Angleterre, s'occupant du courtage du bois, s'adjoindrait une agence d'exportateurs des Provinces Maritimes et du Québec.

Manches de balais.— Une firme d'importation, anciennement établie, recevrait des cours c.a.f. Liverpool, en livres sterling, sur des manches à balais des dimensions de 48 pouces x 1 pouce et 50 pouces x 1/8 pouce en sapin noir, dans un but d'achat.

Erable.— Une firme de la Nouvelle-Zélande désire entrer en relations avec une maison canadienne d'exportation de bois pouvant faire des offres de longueurs de 4 pouces par 2 pouces d'érable canadien, pouvant servir comme brochettes de boucher et comme goujons.

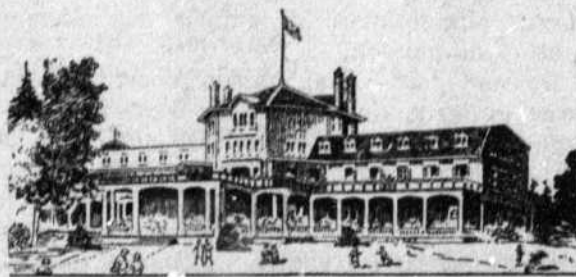
Bois de construction.— Une firme de Rome aimerait à s'adjoindre une agence exclusive pour l'Italie de producteurs de bois du Canada.

Poteaux de télégraphe et traverses de chemin de fer.— Un importateur péruvien recevrait des cours de poteaux de télégraphe et de traverses de chemin de fer.

Ciment.— Un importateur péruvien recevrait des cours de ciment.

Matériaux de construction.— Un importateur péruvien recevrait des offres et des catalogues de matériaux de construction.

Fil et câble.— Un importateur du Pérou recevrait des offres de fil et de câble.



HOTEL LAC ST-JOSEPH

Maintenant ouvert pour Recevoir les Hôtes

Ce pays n'offre nul meilleur endroit de vacances que le magnifique Lac St-Joseph, un des joyaux de la nature, avec un décor de montagne.

A 22 milles seulement de Québec, le Lac St Joseph avec son magnifique hôtel est d'accès facile pour les automobilistes.

Danse et Dîner Spéciaux
Tous les jeudis et samedis.

Les trains du Chemin de fer National du Canada transportent les voyageurs directement à l'Hôtel.

Pour réserver places, littérature ou tous renseignements, s'adresser au bureau-chef, 320, rue Saint-Jacques, Montréal. MAIN 1040.

Agence de voyage Jules Hone, 95, rue St-Jacques, Montréal, 14, rue du Fort, Québec, 39, Adelaide est, Toronto. Renseignements et brochures en s'adressant à la Montreal Motorist League, Hôtel Windsor. Tél. UP. 7175. Quebec Automobile Club, 69, rue Buade. Tél. 2-5798. Bureau des billets du C. N. R.

TAUX \$30 PAR SEMAINE ET PLUS.

**VALEURS de premier rang qu'on peut
obtenir d'après le
PLAN DE PAIEMENTS PARTIELS**

GRACE à notre Plan de paiements partiels, le petit épargnant, comme le gros capitaliste, peut devenir actionnaire des mêmes compagnies et son capital est aussi bien garanti.

ON PEUT actuellement mettre en portefeuille des actions et des obligations qui donnent un rendement variant de 5½ à 8%. Demandez notre liste de placements recommandés.

Etablie en 1910

CREDIT-CANADA, Limitée

120, rue St-Jacques, Montréal

Téléphones: Main 2520 - 2545 - 4735 - 4736

Où que vous alliez!

Qu'il fasse chaud ou qu'il fasse froid, qu'il neige ou qu'il pleuve, il y a toujours un tram qui va de votre côté. Le tram est le moyen de transport le plus commode et le meilleur marché.

Prenez le Tram!

**LA COMPAGNIE DES TRAMWAYS
DE MONTREAL**

ART BRONZE INC.

opérant

THE ART BRASS WORKS CO.

LES OUVRAGES D'ART EN CUIVRE, Ltée

Etablie en 1918

245-247, rue Sanguinet

MONTREAL

SAVEZ-VOUS ?

que depuis plusieurs années nous sommes un des plus importants fabricants à Montréal de travaux d'architecture en fer, cuivre ou bronze coulé et forgé, tels que:

LAMPES, GRILLAGES, LANTERNES,
LAMPES A PIED, ENSEIGNES COMMERCIALES,
TABLETTES COMMEMORATIVES, LUSTRES ET
APPLIQUES ELECTRIQUES SUR COMMANDE.

pour Eglises, Banques, Edifices publics, et que notre personnel compétent est toujours à votre service.

Téléphonez à

Lancaster 5284-5285

et notre représentant ira vous voir.

J. A. St-Amour Ltée

Entrepreneur Electricien

Tél. Calumet 0128

6579 St-Denis

Profitez de la période des vacances pour faire reviser votre installation électrique.

Nous avons un département s'occupant de plans et tracés électriques tel que requis par les compagnies d'assurance et le Gouvernement provincial.

Aussi, grand assortiment d'électroliers, lampes, fers à repasser, grilleurs à pains, fers à friser, chaufferettes, éventails, balais électriques, etc., etc., à des prix défiant toute compétition.

DEMANDEZ NOS PRIX AVANT DE DONNER
VOTRE COMMANDE

Réparations de toutes sortes par des employés
des plus compétents.

Actif
\$1,231,635.00

Assurances
en force
\$51,327,488.00

LA PREVOYANCE

Compagnie d'Assurances Générales
Fondée en 1905

La première Compagnie Canadienne à grouper sous une même administration tous les genres d'assurances.

VIE — MALADIE — ACCIDENTS

Primes annuelles ou mensuelles.

INCENDIE, BRIS DE GLACES, GARANTIE, VOL.

Magasins, Coffres-forts, Résidences privées.

RESPONSABILITE PATRONALE

Manufacturiers, Entrepreneurs.

RESPONSABILITE PUBLIQUE

Ascenseurs, Edifices publics, Magasins, Résidences, Attelages, Médecins, Pharmaciens, Dentistes, etc.

AUTOMOBILES

Blessures corporelles, Dommages matériels, Collision, Incendie, Vol.

Siège Social : Edifice LA PREVOYANCE

Coin Place d'Armes et St-Jacques, Montréal.

Tél. Bell
Harbort 3292-3-4-6-7

J.-C. GAGNE,
Directeur-Gérant.

PARFAITE SECURITE

L'Assurance LONDON GUARANTEE,

dont l'existence remonte à au-delà de 50 ans et les affaires se chiffrant dans les millions, offre la plus parfaite garantie aux hommes d'affaires qui veulent se protéger. Elle transige tous les risques, excepté la vie, comme suit :

Personnel	Accidents et Maladie
Caution	de toute nature
Automobile	Responsabilité, Dommage à la propriété, Collision, Incendie et Vol

Responsabilité des patrons envers le public
Voitures de livraison et ascenseurs
Fuite dans les arroseurs automatiques
Assurance contre incendie
Vol avec effraction
Vitre.

Le bureau de Montréal apporte une prompt attention à l'émission des polices et aux règlements des réclamations dans la Province.

London Guarantee and Accident Company, Limited

86 rue Notre-Dame Ouest, — Montréal

Wm. R. BULLOCH, Gérant local.

British Colonial Fire Insurance Company

Bureau-chef: 90, rue St-Jacques, Montréal

THEO. MEUNIER B. A. CHARLEBOIS
Prés. et Gérant gén. Secrétaire

Fire Association

OF PHILADELPHIA

Bureau-chef pour le Canada:

90, rue St-Jacques, Montréal

THEO. MEUNIER, Gérant

Feu
Automobile
Explosion
Tempête
de vent
Bris de
sprinkler

Agents
demandés

TOTAL DE L'ACTIF REUNI - \$21,328,848

TOTAL DU SURPLUS REUNI - 10,981,314

Carrosseries Commerciales

DE QUALITE SUPERIEURE

POUR TOUT GENRE DE CAMIONS



Carrosseries commerciales pour tout genre de commerce fabriquées sous le plus court délai.

Réparation de radiateurs — Chargement de batteries et magnetos — Soudure à l'oxygène — Debossage de panneaux et de garde-boue — Bourrure, Rideaux et Couverture — Peinture et Vernis

JOS. BONHOMME Ltée
200, rue Guy

MONTREAL
Main 967-1571-7235

ALLIANCE NATIONALE

(SOCIETE D'ASSURANCE MUTUELLE)

Vie, Maladie, Invalidité, Accident, Pension de Vieillesse

Fondée en 1892, incorporée à Québec en 1893, et incorporée au Parlement du Dominion en 1917.

Opérations de l'année 1925

631 SUCCURSALES REPARTIES DANS TOUT LE CANADA ET LA NOUVELLE-ANGLETERRE

Nombre de membres au 31 décembre 1925	33,948
Nombre de certificats en vigueur au 31 décembre 1925	34,639
Assurance en force au 31 décembre 1925	\$27,230,755.17
Capital au 31 décembre 1925	6,457,390.08
Actif au 31 décembre 1925	8,395,420.62

Le rapport financier et le rapport de l'actuaire font voir l'excellente position financière de cette belle institution et les garanties incontestables qu'elle offre pour les nombreux avantages que comportent ses certificats.

Relevé des recettes et des déboursés du Conseil Général du 1er janvier au 31 décembre 1925

CAISSE D'ASSURANCE-VIE

RECETTES

Balance au 1er janvier 1925	\$5,159,120.18
Contributions régulières	\$604,132.62
Intérêts	337,265.00
Divers	8,050.00

\$6,108,567.80

DEBOURSES

Indemnités: { décès	\$245,394.95
{ invalidité	4,750.00
{ pension de vieillesse	29,350.31
Valeur de rachat	115,607.76
Surplus de bénéfices et remboursement de contributions	32,765.41
Divers	589.87

\$428,458.30

Balance au 31 décembre 1925 **\$6,108,567.80**

CAISSE DES MALADES

RECETTES

Balance au 1er janvier 1925	\$647,138.68
Contributions régulières	\$183,782.27
Intérêts	42,311.00
Divers	27.14

\$873,259.09

DEBOURSES

Indemnités	\$150,541.93
Remboursements contributions	243.04
Divers	2,188.01

\$152,972.98

Balance au 31 décembre 1925 **\$873,259.09**

CAISSE D'ASSURANCE INFANTILE

RECETTES

Balance au 1er janvier 1925	\$9,717.67
Contributions régulières	\$3,951.33
Intérêts	721.00

\$14,390.00

DEBOURSES

Décès	\$624.90
Réserve	133.78
Remboursements contributions	1.70

\$ 759.48

Balance au 31 décembre 1925 **\$14,390.00**

CAISSE D'ASSURANCE COLLECTIVE

Balance au 1er janvier 1925	\$365.90
Contributions régulières	\$428.85
Intérêts	37.00

465.85

Balance au 31 décembre 1925 **\$831.75**

CAISSE GENERALE

Balance au 1er janvier 1925	\$ 41,059.60
Recettes 1925	244,938.51

\$285,998.11

Déboursés en 1925	\$244,049.19
Balance au 31 décembre 1925	41,948.92

\$285,998.11

SURPLUS DE REMISE

Balance au 1er janvier 1925	\$1,654.97
Surplus de remise en 1925	5,145.02

\$6,799.99

DEFICITS DE REMISE

Déficits de remise en 1925	\$6,216.71
Balance au 31 décembre 1925	583.28

\$6,799.99

Bilan du Conseil Général au 31 décembre 1925

ACTIF

Débiteures	\$ 779,705.11
Prêts hypothécaires	4,964,017.97
Prêts sur certificats	374,664.82
En banques	84,511.28
Immeubles	254,490.90

\$6,457,390.08

Argent en mains:

Caissier	\$ 30.00
Agents	778.38

808.38

Intérêts dus	\$105,386.74
Intérêts accrus et non échus	11,265.43
Bénéfices sur débiteures	73,834.81

Contributions perçues et non transmises:

Caisse d'assurance-vie	\$45,863.17
Caisse des malades	5,797.85
Caisse infantile	286.39
Caisse générale	12,777.68
Caisse ass. collective	15.95

64,741.04

Liens sur certificats émis avant novembre 1906 779,759.48

Valeur présente de l'excédent d'intérêt en plus de 4% 940,117.03

Ecole des Hautes Etudes Commerciales de Montreal

Préparant aux Situations Supérieures du Commerce, de
l'Industrie et de la Finance.

Bibliothèque Economique.

Musée Commercial et Industriel.

Délivre les diplômes de "LICENCIE EN SCIENCES COMMERCIALES", de "LICENCIE EN SCIENCES COMPTABLES" et de "DOCTEUR EN SCIENCES COMMERCIALES".

Le diplôme de "LICENCIE EN SCIENCES COMPTABLES" donne droit à l'admission dans "L'Institut des comptables et auditeurs de la province de Québec" et dans "L'Association des comptables de Montréal" (Chartered accountants).

Des BOURSES DU GOUVERNEMENT sont accordées aux élèves méritants.

Cours spéciaux, le soir: Comptabilité théorique et pratique, Opérations de Banque, Correspondance commerciale anglaise et française, Arithmétique commerciale, Algèbre, Economie Politique, Droit Civil, Droit commercial. Langues étrangères (Espagnol, Italien, Allemand) etc.

Pour tous renseignements, prospectus, inscriptions, etc., s'adresser au Directeur des Etudes...

399, Avenue Viger,

MONTREAL

Ecole Polytechnique

Fondée en 1873

TRAVAUX PUBLICS — INDUSTRIE

Toutes les branches du génie
Chimie industrielle

1430, rue Saint-Denis
Montréal

Canadian Government Merchant Marine, Limited

SERVICE REGULIER DE FRET, PASSAGERS
ET MALLE

Toutes les trois semaines, de Montréal en été et
d'Halifax, en hiver.

Pour les Bermudes, Jamaïque, Bahamas et l'Honduras.
Taux raisonnables. Maximum de service. Confort à taux modérés.

SERVICE REGULIER DE FRET POUR MONTREAL

Pour Londres et Anvers, tous les 10 jours.

— Cardiff et Swansea, toutes les deux semaines.

Pour St. Kitts, Antigua, Barbades, Trinidad et Demerara, (tous les dix jours).

— Australie (toutes les trois semaines).

— Nouvelle-Zélande, tous les mois.

— St-Jean, Terre-Neuve, via Charlottetown, I.-P.-E., toutes les 3 semaines.

Service intercostal et oriental entre Montréal, Victoria, Vancouver, Halifax.

De Vancouver aux ports de la côte ouest (R.-U.), tous les mois.

De Vancouver à Londres et Anvers, toutes les 5 semaines.

Service intercostal entre Vancouver, tous les mois.

De Vancouver à San Francisco, toutes les semaines.

B. C. KEELEY, gérant Côte du
Pacifique, Vancouver, C. B.

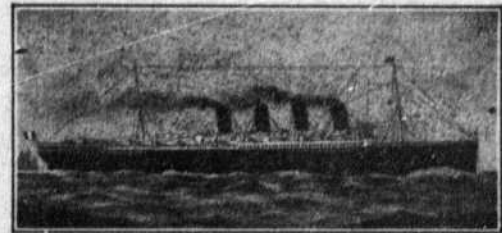
P. H. SCOTT, agent général du
fret d'Ontario, Toronto, Ont.

P. A. CLEWS,
gérant européen, C.G.M.M.

17-19 Cockspur St.,
Londres, S. W. I., Angleterre

J. P. DOHERTY, gérant du trafic, Montréal.

R. B. TEAKLE, gérant-général, 230 St-Jacques, Montréal.



COMPAGNIE GENERALE TRANSATLANTIQUE
LIGNE FRANÇAISE

SERVICE RAPIDE ET DE LUXE

NEW YORK—PLYMOUTH—LE HAVRE

par les paquebots

PARIS — FRANCE

NEW-YORK — LE HAVRE

par les paquebots à classe unique

DeGRASSE — LA SAVOIE — ROCHAMBEAU
SUFFREN

BORDEAUX — HALIFAX — NEW-YORK

Tous les quinze jours par les paquebots à classe unique
CHICAGO — ROUSSILLON — LA BOURDONNAIS

GENIN, TRUDEAU & CIE, Limitée,
Agents généraux

24, Rue Notre-Dame Ouest

Tél. Main 8346

ou aux agents locaux

Montréal

ERREUR (S) DE PAGINATION

LA CHAMBRE DE COMMERCE DU DISTRICT DE MONTREAL

95

Valeur du marché des immeubles en plus de la valeur dans nos livres 53,602.77 **\$2,029,515.65**

\$8,486,905.76

PASSIF

Réclamations non ajustées au 31 décembre 1925 :
Assurance-vie \$45,127.35
Assurance infantile 13.00
Pension de vieillesse 1,400.00
Bénéfices en maladie 7,732.76

\$54,273.11

Dû aux agents, frais de voyages 253.40
Dû aux succursales, surplus de remises 583.28
Intérêts payés par anticipation 9,877.31
Contributions payées par anticipation :
Caisse d'assurance-vie . . \$19,630.92
Caisse des malades 2,573.79
Caisse infantile 254.24
Caisse générale 3,502.09

25,961.04

Dépôts RE prêts non remboursés 537.00 **\$ 91,485.14**

\$8,395,420.62

RECAPITULATION Caisse d'assurance-vie

Excédent des recettes sur les déboursés \$5,680,109.50
Part des intérêts acquis 102,466.00
Part surplus valeur débentures 64,856.00
Part valeur présente de l'excédent de l'intérêt en plus de 4% 825,790.00
Part valeur du marché des immeubles en plus de la valeur de nos livres 47,084.00
Contributions perçues et non transmises 45,863.17
Liens sur certificats émis avant novembre 1906 779,759.48

\$7,545,928.15

Réclamations non ajustées :
Décès \$44,877.35
Invalidité 250.00
Pensions de vieillesse 1,400.00
Intérêts payés par anticipation 8,676.00
Contributions payées par anticipation 19,630.92

\$74,834.27 \$7,471,093.88

CAISSE DES MALADES

Excédent des recettes sur les déboursés \$720,286.11
Part des intérêts acquis 13,012.00
Part surplus valeur débentures 8,236.00
Part valeur présente de l'excédent de l'intérêt en plus de 4% 104,865.00
Part valeur du marché des immeubles en plus de la valeur de nos livres 5,979.00
Contributions perçues et non transmises 5,797.85

\$858,175.96

Réclamations non ajustées \$7,732.76
Intérêts payés par anticipation 1,102.00
Contributions payées par anticipation 2,573.79

11,408.55 816,767.41

CAISSE D'ASSURANCE INFANTILE

Excédent des recettes sur les déboursés \$19,630.52
Part des intérêts acquis 246.00
Part surplus valeur débentures 156.00
Part valeur présente de l'excédent de l'intérêt en plus de 4% 1,984.00
Part valeur du marché des im-

meubles en plus de la valeur de nos livres 113.00
Contributions perçues et non transmises 286.39

\$16,415.91

Réclamations non ajustées . \$ 13.00
Part des intérêts payés par anticipation 21.00
Contributions payées par anticipation 254.24

288.24 16,127.67

CAISSE D'ASSURANCE COLLECTIVE

Excédent des recettes sur les déboursés \$831.75
Part des intérêts acquis 15.00
Part surplus valeur débentures 9.00
Part valeur présente de l'excédent de l'intérêt en plus de 4% 121.00
Part valeur du marché des immeubles en plus de la valeur de nos livres 7.00
Contributions perçues et non transmises 15.95

999.70

Part des intérêts payés par anticipation 1.00

998.70

CAISSE GENERALE

Excédent des recettes sur les déboursés \$41,948.92
Part des intérêts acquis 913.17
Part surplus valeur débentures 577.81
Part valeur présente de l'excédent de l'intérêt en plus de 4% 7,357.03
Part valeur du marché des immeubles en plus de la valeur de nos livres 419.77
Contributions perçues et non transmises 12,777.68
Argent en mains: caissier et agents 808.38

\$64,802.76

Dû aux agents, frais de voyages \$253.40
Part des intérêts payés par anticipation 77.31
Contributions payées par anticipation 3502.09
Dépôts RE prêts non remboursés 537.00

4,369.80 \$60,492.96

SURPLUS DE REMISES

Excédent \$583.28
Dû aux succursales 583.28

\$8,395,420.62

EVALUATION AU 31 DECEMBRE 1925

CAISSE D'ASSURANCE-VIE

ACTIF

Excédent des recettes sur les déboursés \$5,680,109.50
Part des intérêts acquis 102,466.00
Part surplus valeur débentures 64,856.00
Part valeur présente de l'excédent de l'intérêt en plus de 4% 825,790.00
Part valeur du marché des immeubles en plus de la valeur de nos livres 47,084.00
Contributions perçues et non transmises 45,863.17
Liens sur certificats émis avant novembre 1906 779,759.48

\$7,545,928.15

PASSIF

Reserve requise \$5,700,710.07
Réclamations non ajustées 46,527.35

Intérêts payés par anticipation	8,676.00	
Contributions payées par anticipation	19,630.92	5,775,544.34

Surplus de réserve **\$1,770,383.81**

Pourcentage de réserve **130.65%**

CAISSE D'ASSURANCE INFANTILE

ACTIF		
Excédent des recettes sur les déboursés	\$13,630.52	
Part des intérêts acquis	246.00	
Part surplus valeur débentures	156.00	
Part valeur présente de l'excédent de l'intérêt en plus de 4%	1,984.00	
Part valeur du marché des immeubles en plus de nos livres	113.00	
Contributions perçues et non transmises	286.39	
		\$16,415.91

PASSIF

Réserve requise	\$11,200.00	
Réclamations non ajustées	13.00	
Contributions payées par anticipation	254.24	
Intérêts payés par anticipation	21.00	11,488.24

Surplus de réserve **\$4,927.67**

Pourcentage de réserve **142.89%**

CAISSE D'ASSURANCE COLLECTIVE

ACTIF		
Excédent des recettes sur les déboursés	\$831.75	
Part des intérêts acquis	15.00	
Part surplus valeur débentures	9.00	
Part valeur présente de l'excédent de l'intérêt en plus de 4%	121.00	

BENEFICES QUE L'ALLIANCE NATIONALE ACCORDE A SES MEMBRES

Elle émet des certificats de \$250 à \$5,000

- 1.—CERTIFICAT SYSTEME No 1—Vie entière, pouvoir d'emprunt ou valeur de rachat, certificat de participation acquise et prolongation d'assurance.
- 2.—CERTIFICAT SYSTEME No 2—Dotation à 70 ans, bénéfice d'invalidité, pouvoir d'emprunt ou valeur de rachat, certificat de participation acquise et prolongation d'assurance.
- 3.—CERTIFICAT SYSTEME No 3—Dotation à 60 ans, bénéfice d'invalidité, pouvoir d'emprunt ou valeur de rachat, certificat de participation acquise et prolongation d'assurance.
- 4.—CERTIFICAT SYSTEME No 4—Vie entière, bénéfice d'invalidité, pouvoir d'emprunt ou valeur de rachat, certificat de participation acquise et prolongation d'assurance.
- 5.—CERTIFICAT SYSTEME No 5—Vie entière à primes temporaires de 10, 15, 20, 25 ou 30 ans, au choix du membre, bénéfice d'invalidité, pouvoir d'emprunt ou valeur de rachat, certificat de participation acquise et prolongation d'assurance.
- 6.—CERTIFICAT SYSTEME No 6—Dotation de 10, 15, 20, 25 ou 30 ans, au choix du membre, bénéfice d'invalidité, pouvoir d'emprunt ou valeur de rachat, certificat de participation acquise et prolongement d'assurance.
- 7.—DOUBLE INDEMNITE EN CAS D'ACCIDENT—En payant une légère contribution supplémentaire, les membres peuvent s'inscrire au bénéfice de la double indemnité en cas d'accident.
- 8.—BENEFICES DE MALADIE—\$5.00 par semaine pendant 20 semaines par année de calendrier, jusqu'à concurrence de \$400. Les membres du sexe masculin ont le privilège de s'inscrire pour double bénéfice.

ASSURANCE COLLECTIVE

L'Alliance Nationale est autorisée à faire de l'assurance collective, c'est-à-dire à admettre membres des groupes d'employés de manufactures, de maisons commerciales ou financières ou de membres d'unions ou d'associations ouvrières ou sociales.

ASSURANCE INFANTILE

L'Alliance Nationale assure la vie des enfants.

ADMISSION DES DEUX SEXES AUX MEMES CONDITIONS

OFFICIERS GENERAUX — Autorité religieuse

Président d'honneur: Mgr PAUL BRUCHESI, archevêque de Montréal.

Chapelain général: Mgr GEORGES GAUTHIER, archevêque coadjuteur de Montréal.

EXECUTIF

Président et directeur général: CHS DUQUETTE comptable.
1er Vice-président général: P.-H. BEDARD, M.D., échevin de la cité de Québec.

2e Vice-président général: FRANCIS FAUTEUX, avocat.

Secrétaire général: GÉO. MONET, comptable.

Trésorier général: ALFRED ST-CYR, courtier et administrateur des biens des Soeurs Grises.

Médecin en chef: THEO. CYPHIOT, M.D.

Aviseur légal: EUG.-H. GODIN, avocat, Conseil en loi du Roi.

Conseillers: J.-DALBE VIAU, architecte; F.-A. Labelle, notaire;

HORMISDAS DELORME, négociant; HONORABLE E.-L. PATENAUDE, avocat; YVON LAURIER, M.D.

Anciens présidents généraux: F.-C. LABERGE, ingénieur civil, arpenteur géomètre, membre de la Commission des utilités publiques de la province de Québec; L.-A. LAVALLÉE, avocat, Conseil en loi du Roi; JOSEPH CONTANT, docteur en pharmacie, doyen de l'École de pharmacie Laval, membre de la corporation d'École des Hautes Etudes, officier d'académie.

Commission médicale: C.-A. DAIGLE, M.D., professeur agrégé à l'Université de Montréal; J.-H. GARCEAU, M.D.

Vérificateurs généraux: O. BOURDON, comptable de la maison Hudon, Hébert & Cie; J.-A. MIGNAULT, assistant-percepteur du revenu provincial.

Bureau principal: 395 AVENUE VIGER, MONTREAL.

Téléphone: Est 3016-3017-3018

Part valeur du marché des immeubles en plus de la valeur de nos livres	7.00
Contributions perçues et non transmises	15.95

\$999.70

PASSIF

Réserve requise **\$998.70**

Part des intérêts payés par anticipation **1.00 999.70**

Pourcentage de réserve **100%**

CAISSE DES MALADES

Valeur présente des contributions futures **\$1,703,127.00**

ACTIF

Excédent des recettes sur les déboursés	\$720,286.11	
Part des intérêts acquis	13,012.00	
Part surplus valeur débentures	8,236.00	
Part valeur présente de l'excédent de l'intérêt en plus de 4%	104,865.00	
Part valeur du marché des immeubles en plus de la valeur de nos livres	5,979.00	
Contributions perçues et non transmises	5,797.85	\$88,175.96

\$2,561,302.96

PASSIF

Valeur présent. des bénéfices \$2,383,973.00

Réclamations non ajustées 7,732.76

Intérêts payés par anticipation 1,102.00

Contributions payées par anticipation 2,573.79 **2,395,381.55**

Surplus de réserve **\$165,921.41**

Pourcentage de réserve **106.92%**

JOSEPH-H. WOODWARD, actuair.



Ruelle pavée en béton, Avenue Stewart au Boulevard Dollard, Outremont.

UN EXEMPLE DE PAVAGE DE RUELLE
HYGIENIQUE.

Canada Cement Company Limited

Edifice Canada Cement Company

Square Phillips

MONTREAL

Salles de vente à

MONTREAL TORONTO WINNIPEG CALGARY



Bureau de Placement Provincial

SERVICE GRATUIT SANS DELAI

Des milliers de personnes ont obtenu depuis la création du Bureau de Placement, par le Gouvernement Provincial, des emplois permanents des plus avantageux, et cela

GRATUITEMENT

Nous attirons aussi l'attention des patrons, qui pourront, en communiquant leurs demandes à ce Bureau, obtenir des employés compétents, et sans délai puisque un grand nombre de personnes sans emploi s'y présentent chaque jour; à ce bureau vous pouvez faire un choix avantageux.

SERVICE

Nous ne saurions trop insister auprès des patrons et employés sur les avantages de se servir de ce Bureau de Placement Provincial dont l'action s'étend à toutes les branches du travail et de l'industrie.

AVANTAGE

Vous avez l'avantage de traiter personnellement, et vous le désirez, avec les employés et aussi vous avez l'usage d'un bureau privé.

FRANCIS PAYETTE, Surintendant.

No 9, rue Saint-Jacques

MONTREAL

HEURES DE BUREAU: 9 hrs a.m. à 5 hrs p.m.

Correspondance sollicitée

Force et Saveur Combinées

Le Thé et la Café VICTORIA ont été choisis d'entre les plus exquis qu'il soit possible de se procurer.

Vous trouverez la même qualité supérieure dans tous les produits alimentaires emballés avec l'étiquette VICTORIA.

Emballées par

Laporte Martin Limitee

MONTREAL — OTTAWA



LES

PRODUITS
UNIC

SONT

*"toujours
les
meilleurs"*

Montreal Dairy

GENIN, TRUDEAU & CIE
Limitée

22 RUE NOTRE-DAME OUEST
MONTREAL

Importateurs
et Fabricants
d'Articles de

FUMEURS

Propriétaires des marques bien connues



Cinto

Seuls agents au Canada pour les
célèbres pipes

PETERSON

Garanties pour ne pas craquer ni brûler.

AMEUBLEMENT DE BUREAUX

Pupitres Coussins
Chaises Filières et
Tables Armoires en acier

ACCESSOIRES DE BUREAUX

LA MEILLEURE QUALITE

PRIX RAISONNABLES

The H. B. Cowper Co.

261, rue Notre-Dame O. (près McGill)

Tél. Main 1188-5558

Plus sûr de gagner . . .

Votre cheval de course favori peut bien avoir toutes les chances du monde d'arriver premier! Vous seriez toutefois plus certain de gagner, en parlant qu'après en avoir expliqué à vos clients les avantages, ils choisissent dans votre assortiment de pipes, parmi un grand nombre d'autres.

de préférence la "SICANA"

Injutable, imbouchable, elle lui fera goûter plus que toute autre le plaisir de fumer.



LA PIPE "TRANSCANADA"

A 25 cents, assortie dans 33 modèles, c'est une valeur unique sur le marché. Donnez-nous une commande d'essai.

Plus de 60 modèles différents. Prix Élégant (19 modèles), \$1.50 (Grain), \$2.00

JOS. COTE, Limitée

188, Rue St-Paul, QUEBEC, ou à leurs sept succursales
Seuls Agents pour le Canada et les Etats-Unis.



**Pendant
que se déplacent
vos vendeurs, vos
concurrents vous
devancent par
Longue Distance**

"Ai vendu 2,776 livres de viande
au prix de \$688, résultat de 11
appels à Longue Distance
coûtant \$4.65"

—écrit un boucher



BANQUE PROVINCIALE DU CANADA

Incorporée par Acte du Parlement en juillet 1900

Capital autorisé \$ 5,000,000.00
Capital payé et Réserve \$ 4,500,000.00
Actif total (au 30 nov. 1925) \$15,219,000.00

La seule banque au Canada dont les argents confiés à son département d'Épargne sont contrôlés par un Comité de Censeurs, ces messieurs examinant mensuellement les placements faits en rapport avec tels dépôts.

Conformément aux règlements approuvés par ses actionnaires, lors de sa fondation, cette banque ne prête pas d'argent à ses directeurs.

Président du Conseil d'Administration

L'HONORABLE SIR HORMISDAS LAPORTE

Vice-Président et Directeur-Général

M. TANCREDE BIENVENU

Président du Bureau des Commissaires-Censeurs

L'HONORABLE N. PERODEAU

Lieutenant-Gouverneur de la Province de Québec

132 Succursales dans les Provinces de Québec, d'Ontario, du Nouveau-Brunswick et de l'Île-du-Prince-Édouard.



Un Collaborateur du Commerce

QUI participe à toutes les phases de développement du Canada,

Par l'intermédiaire du plus grand nombre de succursales au Canada,

Pour la prospérité plus grande du commerce canadien.

La Banque Royale du Canada

FG615

Banque Canadienne Nationale

Siège social : Montréal

Capital versé et réserve \$ 11,000,000

Actif, plus de 130,000,000

TOUTES OPERATIONS
DE BANQUE

Filiale en France :

Banque Canadienne Nationale (France),

14, rue Auber, Paris.

Notre personnel est à vos ordres

Royal Exchange Assurance

DE LONDRES, ANGLETERRE

Fondée en 1720

Nous transigeons les genres d'assurances suivants:

CONTRE L'INCENDIE

Accidents,
Maladies,
Fidélité
et
Garanties,
Responsabilité
Patronale et
Risques du travail.



Automobiles
(feu, vol, collision
et responsabilité
en général,
Risques d'équipage,
Ascenseurs,
Bris de Glace,
Responsabilités
civiles.

Actif dépassant \$ 60,000,000.00
Pertes payées, au-delà de \$300,000,000.00

Directeurs Canadiens Locaux:

Sir Vincent Meredith, Bart. Montréal
Hon. Sir Lomer Gouin, K.C.M.G. Montréal
M. E. W. Beatty, C.R., L.L.B.
Vicomte R. de Roumefort. Montréal

Arthur Barry, Gérant Général
J. Weir Brown, Assistant Gérant
Alfred C A. Noel, Gérant du Dept. des Accidents

Bureau-Chef pour la Canada:

EDIFICE ROYAL EXCHANGE

50, rue St-François-Xavier,

Montréal

Nous demandons des agents pour tout le Canada

POUR L'ENVOI DE MANDATS

Si vous avez l'occasion d'envoyer des mandats, n'oubliez pas que vous les pouvez obtenir sur-le-champ dans n'importe quelle succursale de la Banque de Montréal.

Banque de Montréal

Fondée en 1817

L'actif dépasse \$750,000,000

Au Royaume du Tapis

Fondé en 1872

GROS et DETAIL

Importateurs directs, nous pouvons embellir votre foyer à des prix défiant toute compétition !
Choix insurpassable de marchandises exclusives de qualité garantie dans les plus nouveaux desins !



FILIATRAULT SPECIALISTE

Tapis, Linoleums, Prelarts, Rideaux,
Draperies, Stores et Accessoires.

Aussi Toile, Coton et Couvertures de Lits.

429, blvd Saint-Laurent

Spécialité: Tapis faits sur commande

Tél. L'anc. 4970

MONTREAL

LA SEMENCE DERY

GRATIS

Le catalogue français le plus complet du pays.



Graines de légumes, de fleurs, gazon à pelouses, mii, trèfle, céréales de semence, arbustes à fruits et à fleurs, arbres d'ornementation, etc.

Demandez un exemplaire du catalogue maintenant prêt.
GRATIS

La seule Maison canadienne-française du pays.

HECTOR L. DERY

17 à 23 EST, RUE NOTRE-DAME

Tel. MAIN 3036

(Près du Boulevard St-Laurent)

MONTREAL

GIN CANADIEN

CROIX D'OR

MELCHERS



Fabriqué à Berthier-ville, Qué., sous la surveillance du Gouvernement Fédéral.

Le Gin le plus pur qui existe. Rectifié quatre fois, veillit en entrepôt

TROIS GRANDEURS DE FLACONS :

Gros	40 onces	Prix	\$3.65
Moyens	26 "	"	2.55
Petits	10 "	"	1.10

THE MELCHERS
GIN & SPIRITS DISTILLERY
COMPANY, LIMITED, Montreal