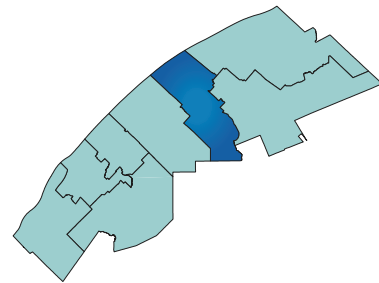


Profil de l'industrie agricole de la MRC de LA MITIS



PRODUCTIONS PRINCIPALES

- Production laitière
- Production bovine
- Production ovine
- Production porcine
- Acériculture
- Fruits et légumes
- Horticulture ornementale et cultures abritées
- Pommes de terre
- Céréales et protéagineux
- Fourrages
- Autres activités

Figure 1 : Répartition des entreprises agricoles selon l'activité principale en 2010

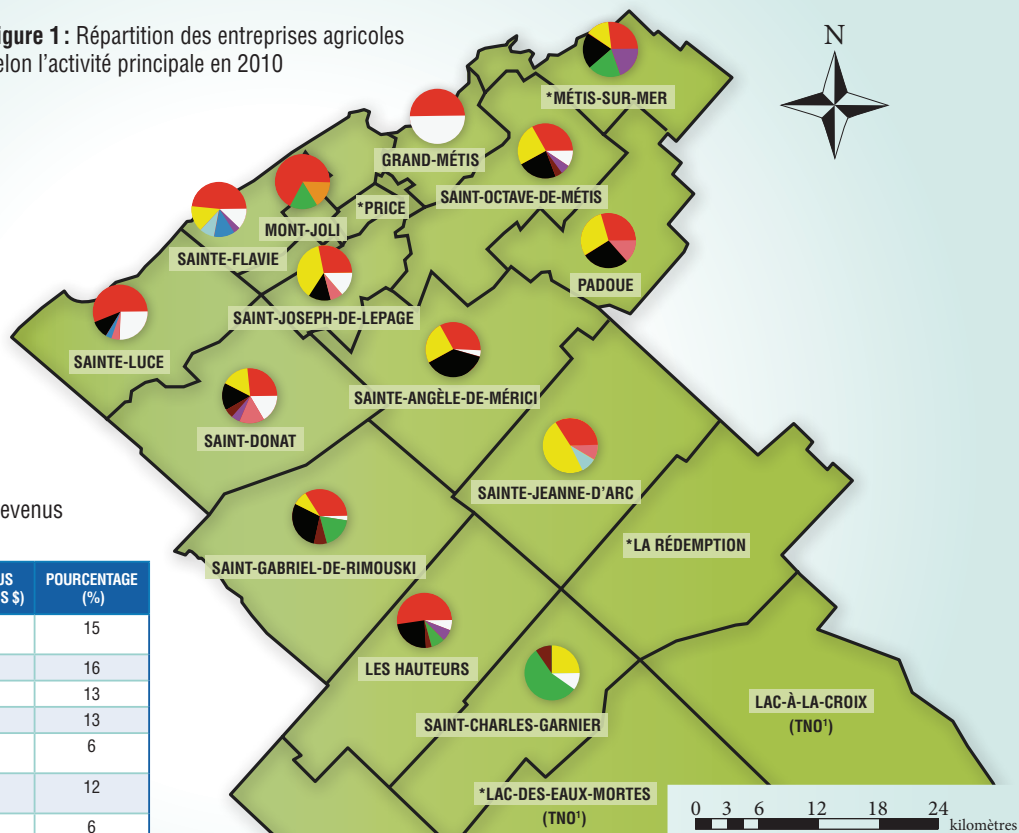


Tableau 1 : Répartition des entreprises et des revenus agricoles selon les municipalités en 2010

MUNICIPALITÉS	NOMBRE D'ENTREPRISES	POURCENTAGE (%)	REVENUS (MILLIONS \$)	POURCENTAGE (%)
Saint-Gabriel-de-Rimouski	36	14	8	15
Les Hauteurs	33	13	8	16
Sainte-Luce	28	11	6	13
Sainte-Flavie	25	10	7	13
Sainte-Angèle-de-Mérici	24	9	3	6
Saint-Octave-de-Métis	21	8	6	12
Saint-Donat	19	7	3	6
Saint-Joseph-de-Lepage	14	5	1	3
Sainte-Jeanne-d'Arc	12	5	1	2
Saint-Charles-Garnier	12	5	1	2
Padoue	7	3	1	3
Mont-Joli	6	2	2	3
Grand-Métis	4	2	1	3
Métis-sur-Mer	7	6	2	3
La Rédemption	4			
Lac-des-Eaux-Mortes (TNO ¹)	3			
Price	1			
Total	256	100	50	100

¹Territoire non organisé

Note: Afin de respecter la Loi sur l'accès aux documents des organismes publics et sur la protection des renseignements personnels, certaines productions ont été regroupées avec les autres activités de même que les informations relatives aux municipalités et au territoire non organisé de *Métis-sur-Mer, *La Rédemption, *Lac-des-Eaux-Mortes et *Price.



REVENU MOYEN PAR FERME : 195 450 \$

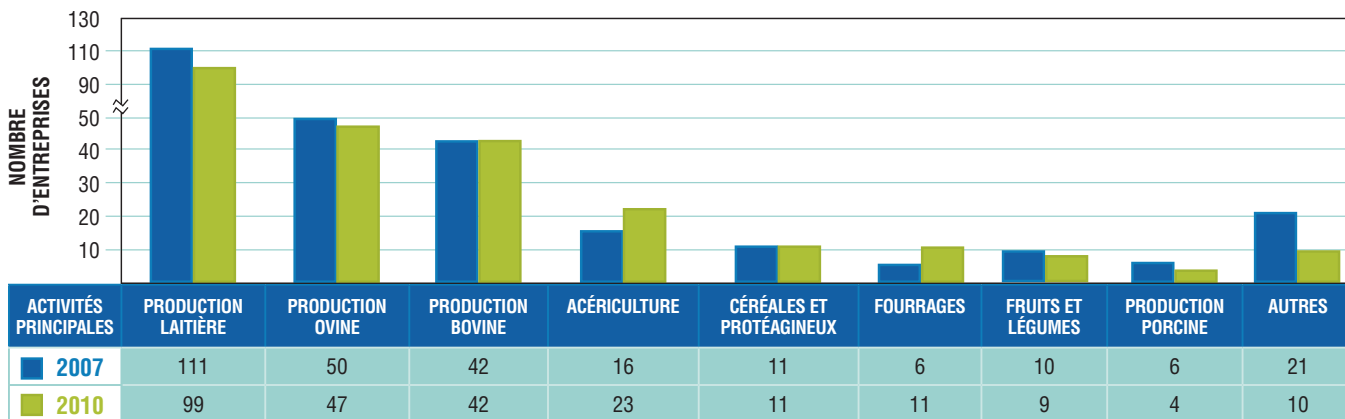
Source : MAPAQ. Fiche d'enregistrement des exploitations agricoles 2010.

LE PROFIL D'ENSEMBLE EN 2010

La MRC de La Mitis représente 12 % des entreprises agricoles régionales et 11 % des revenus agricoles.

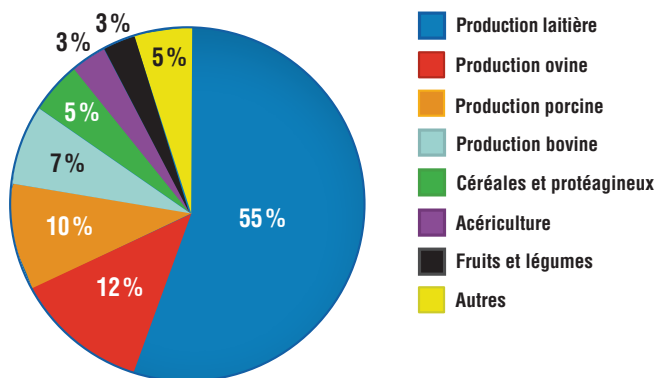
- 256 entreprises agricoles réparties dans 16 municipalités et un territoire non organisé.
- 50 millions \$ de revenus agricoles bruts.
- 415 propriétaires d'un âge moyen de 52 ans, 29 % étant des femmes.

Figure 2 : Évolution du nombre d'entreprises agricoles de la MRC de La Mitis selon l'activité principale de 2007 à 2010



Sources : MAPAQ. Fiches d'enregistrement des exploitations agricoles 2007 et 2010.

Figure 3 : Répartition en pourcentage des revenus agricoles bruts par activité agricole dans la MRC de La Mitis en 2010



REVENUS AGRICOLES BRUTS : 50 035 240 \$

Source : MAPAQ. Fiche d'enregistrement des exploitations agricoles 2010.

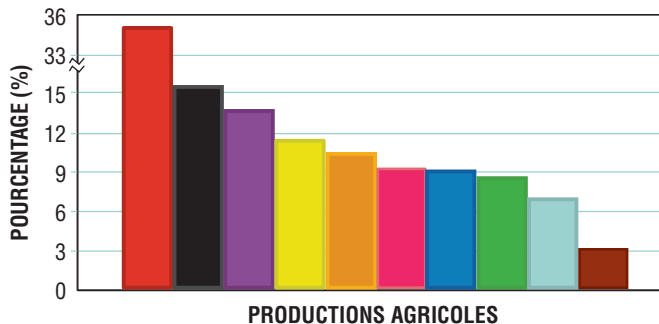
77 % DES REVENUS AGRICOLES PROVIENNENT DE TROIS PRODUCTIONS :

PRODUCTION LAITIÈRE : 55% des revenus de la MRC et 12% des revenus de la production laitière au Bas-Saint-Laurent.

PRODUCTION OVINE : 12% des revenus agricoles de la MRC et 35% des revenus de la production ovine au Bas-Saint-Laurent.

PRODUCTION PORCINE : 10% des revenus agricoles de la MRC et 14% des revenus de la production porcine au Bas-Saint-Laurent.

Figure 4 : Contribution relative des différentes productions de la MRC de La Mitis aux revenus agricoles bruts par rapport à l'ensemble du Bas-Saint-Laurent en 2010



- Production ovine
- Fruits et légumes
- Production porcine
- Production laitière
- Autres
- Fourrages
- Production bovine
- Céréales et protéagineux
- Horticulture ornementale et cultures abritées
- Acériculture

Source : MAPAQ. Fiche d'enregistrement des exploitations agricoles 2010.

AUTRES ACTIVITÉS AGRICOLES ET/OU COMPLÉMENTAIRES

- Apiculture
- Production avicole
- Production équine
- Vente de bois

Entre 2007 et 2010, malgré une baisse du nombre d'entreprises de 6 %, on note une hausse des revenus agricoles de 5 %, principalement attribuable à l'augmentation des revenus des productions laitière, bovine et acéricole.

LES PRODUCTIONS VÉGÉTALES

Tableau 2 : Répartition des superficies agricoles en culture de la MRC de La Mitis en 2010

SECTEUR	NOMBRE D'ENTREPRISES AGRICOLES	SUPERFICIES (ha)
FOURRAGES	210	18 723
Foin sec ou ensilage		18 385
Maïs-ensilage		241
Autres		97
PÂTURAGES	89	1 090
CÉRÉALES ET PROTÉGÉINEUX	167	6 437
Orge		4 493
Avoine		1 001
Canola		279
Blé (alimentation animale)		169
Céréales mélangées		164
Soya		132
Blé (alimentation humaine)		81
Sarrasin		25
Maïs-grain		10
Autres		83
HORTICULTURE ORNEMENTALE ET CULTURES ABRITÉES	4	3
FRUITS	4	16
Fraises		10
Framboises		4
Pommes		1
Autres		1
LÉGUMES	8	141
Pommes de terre		68
Pommes de terre (semences)		57
Légumes divers		16
AUTRES CULTURES	4	50
SUPERFICIES EN CULTURE		26 460

Source : MAPAQ. Fiche d'enregistrement des exploitations agricoles 2010.

- 71 % des superficies cultivées sont destinées à la production de fourrages.

Tableau 3 : Répartition des superficies agricoles non cultivées de la MRC de La Mitis en 2010

SECTEUR	NOMBRE D'ENTREPRISES AGRICOLES	SUPERFICIES (ha)
Boisés de ferme		14 254
Terres en friche déclarées		220
Autres superficies*		1 502
SUPERFICIES NON CULTIVÉES		15 976
Boisés acéricoles	40	1 054
Nombre d'entailles		262 871

*Autres superficies non cultivées : bâtiments, cours, chemins de ferme, etc.

Source : MAPAQ. Fiche d'enregistrement des exploitations agricoles 2010.

SUPERFICIE AGRICOLE TOTALE : 43 490 ha
SUPERFICIE MOYENNE PAR ENTREPRISE AGRICOLE : 170 ha

FOURRAGES :

- 9 % des entreprises déclarent des revenus issus de cette production.

CÉRÉALES ET PROTÉGÉINEUX :

- Activité principale : 11 entreprises agricoles de la MRC.
- 68 entreprises déclarent des revenus issus de cette production.
- Moyenne de 39 ha par entreprise.
- 13 % des superficies régionales en céréales et protéagineux.
- 70 % des superficies en céréales et protéagineux produits sont de l'orge.

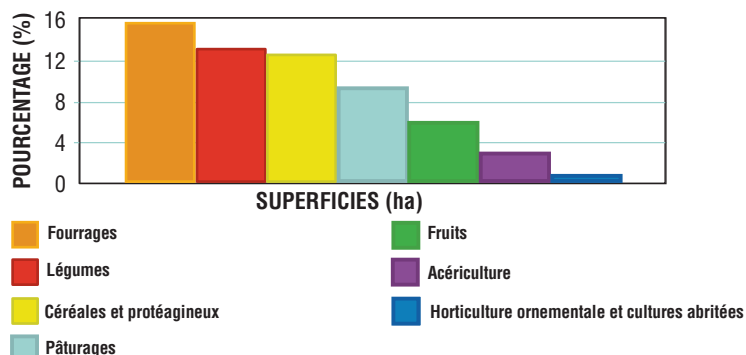
ACÉRICULTURE :

- Le nombre d'entreprises et le nombre d'entailles ont continué de croître entre 2007 et 2010, passant de 33 entreprises exploitant 196 625 entailles à 40 entreprises exploitant 261 871 entailles.

LÉGUMES :

- 19 % des superficies maraîchères régionales excluant les superficies en pommes de terre.
- Les superficies en pommes de terre de semence et de table ont augmenté de 39 ha entre 2007 et 2010.
- Expertise reconnue dans la culture de l'ail.

Figure 5 : Contribution relative des superficies des productions végétales de la MRC de La Mitis par rapport à l'ensemble du Bas-Saint-Laurent en 2010



Source : MAPAQ. Fiche d'enregistrement des exploitations agricoles 2010.

Formée d'agriculteurs, d'intervenants et de promoteurs, une filière « lin » a été constituée afin de mettre en place une chaîne de valeur : un projet qui pourrait avoir un impact considérable sur l'agriculture de La Mitis.



LES PRODUCTIONS ANIMALES

Tableau 4 : Données relatives aux cheptels des principales productions animales de la MRC de La Mitis en 2010

PRODUCTION LAITIÈRE	2010
Vaches laitières (nombre de têtes)	4 690
Quota détenu (kg m.g./jour)	3 597
PRODUCTION BOVINE	
Vaches de boucherie (nombre de têtes)	2 412
Bouvillons semi-finis (nombre de têtes/an)	419
Bouvillons finis (nombre de têtes/an)	375
PRODUCTION PORCINE	
Porcs en engraissement (places-porcs)	20 217
Truies (nombre de têtes)	3 491
PRODUCTION OVINE	
Brebis (nombre de têtes)	16 663
Agneaux de lait (nombre de têtes/an)	3 829
Agneaux légers (nombre de têtes/an)	9 248
Agneaux lourds (nombre de têtes/an)	9 807

PRODUCTION LAITIÈRE :

- Activité principale : 99 entreprises agricoles de la MRC.
- 99 entreprises déclarent des revenus issus de cette production.
- Moyenne de 50 vaches par entreprise.
- Quota moyen détenu par entreprise : 39 kg m.g./jour.

PRODUCTION BOVINE :

- Activité principale : 42 entreprises agricoles de la MRC.
- 61 entreprises déclarent des revenus issus de cette production.
- Moyenne de 51 vaches par entreprise.

PRODUCTION OVINE :

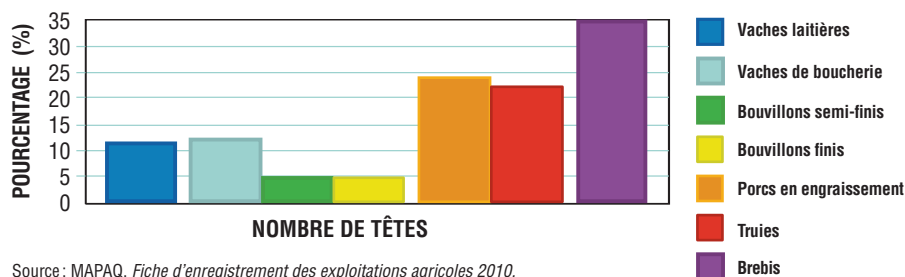
- Activité principale : 47 entreprises agricoles de la MRC.
- 48 entreprises déclarent des revenus issus de cette production.
- Moyenne de 340 brebis par entreprise.

PRODUCTION PORCINE :

- Secteur d'importance, tant du côté de la maternité que des places-porcs, représentant plus de 20 % des activités porcines régionales.

Source : MAPAQ. Fiche d'enregistrement des exploitations agricoles 2010.

Figure 6 : Contribution relative des cheptels de la MRC de La Mitis aux principales productions animales par rapport à l'ensemble du Bas-Saint-Laurent en 2010



Source : MAPAQ. Fiche d'enregistrement des exploitations agricoles 2010.

En additionnant les revenus des autres productions animales à ceux des secteurs du lait, du bœuf, du porc et des ovins, on constate que 85 % des revenus agricoles proviennent des productions animales.

TENDANCES ET POTENTIELS DE DÉVELOPPEMENT

Le secteur des productions animales de la MRC de La Mitis est bien établi et la production ovine s'y démarque par un important bassin d'éleveurs de sujets de race pure de qualité. Il s'agit d'ailleurs de la MRC possédant le plus grand nombre de brebis au Québec. En production bovine, il existe un excellent potentiel de développement à exploiter en ce qui a trait à l'élevage de femelles de reproduction. Quant au secteur porcin, celui-ci est important non seulement pour la MRC, mais aussi pour la région. De plus, la production de porcs biologiques contribue à la diversification de la production agricole régionale et elle offre de nouvelles opportunités d'affaires. Le nombre d'entreprises laitières devrait se stabiliser dans les prochaines années, bien que les défis demeurent importants quant à la gestion efficace de l'ensemble des ressources des entreprises. Le secteur végétal est en ébullition. Les céréales et les protéagineux destinés à des marchés spécifiques devraient prendre de plus en plus de place, notamment, avec des projets comme la « Route du lin ». Quant aux productions maraîchère et fruitière, celles-ci devraient poursuivre leur expansion en termes d'entreprises et de superficies occupées. La demande croissante de produits locaux favorisera leur développement. La MRC de La Mitis multiplie les occasions afin de permettre la rencontre des producteurs, des transformateurs et des consommateurs, offrant diverses possibilités de commercialiser les produits locaux : les marchés publics, l'autocueillette à la ferme, les kiosques à la ferme, les tables champêtres ou autres. Un abattoir fédéral et des entreprises spécialisées dans la transformation des viandes favorisent une offre de produits transformés, dont certains sont destinés à des marchés de niche. Ces infrastructures facilitent le démarrage de projets structurants pour la MRC et l'ensemble du Bas-Saint-Laurent.