A stylized plant logo with long, thin leaves in shades of green and brown, growing from a central point.

# CENTRE D'ÉCOLOGIE URBAINE DE MONTREAL

*Pour une ville écologique et démocratique !*



## **l'écologie sociale**



**l'amalgame de l'écologie,  
de la démocratie et de la  
citoyenneté urbaines,  
continue à distinguer le  
CÉUM et à le maintenir  
unique en son genre.**



# développement urbain durable



VOTRE QUARTIER VOUS INTÉRESSE ?



## IMAGINE MILTON-PARC

Appel de projets

JUSQU'À 10 000 \$\* POUR RÉALISER  
UN PROJET DE DÉVELOPPEMENT DURABLE

Centre  
d'écologie  
urbaine  
de Montréal

3516, DU PARC  
514.282.VERT (8378) | [www.ecologieurbaine.net](http://www.ecologieurbaine.net)



## SYNTHÈSE SUMMARY

### IMAGINE MILTON-PARC:

PLAN DE DÉVELOPPEMENT  
DURABLE DU QUARTIER

*A NEIGHBOURHOOD  
SUSTAINABILITY PLAN*



2007



INVITATION | À INSCRIRE À VOTRE AGENDA

## CHANGER LE MONDE, UN QUARTIER À LA FOIS!

PREMIER COLLOQUE MONTRÉALAIS SUR LE DÉVELOPPEMENT DURABLE DES QUARTIERS

DATES : 1<sup>er</sup> au 3 mai 2008

**Jeudi soir 1<sup>er</sup> mai 2008 de 19h00 – 21h00**

Changer le monde, un quartier à la fois!  
CONFÉRENCE D'OUVERTURE

**Vendredi 2 mai 2008 de 9h00 – 17h00**

Le développement durable des quartiers :  
enjeux, défis et conditions de réalisation  
JOURNÉE D'ÉCHANGE DES INTERVENANT-E-S

**Samedi 3 mai 2008 de 9h30 – 16h00**

Environnement urbain et santé  
JOURNÉE GRAND PUBLIC

### RENSEIGNEMENTS :

Centre d'écologie urbaine de Montréal  
Tél : 514.282.VERT (8378)  
info@ecologieurbaine.net  
www.ecologieurbaine.net

LES DÉTAILS VOUS PARVIENDRONT PROCHAINEMENT!

Ce projet est rendu possible grâce à la contribution des partenaires suivants :



2008



**parler du bien commun et  
réaliser des projets novateurs**





3516, avenue du Parc  
Montréal (Québec) H2K 2H7  
tél. : 514.282.VERT (8378)  
www.ecologieurbaine.net

pour une ville écologique et démocratique



Consultation publique sur le programme particulier d'urbanisme (PPU)  
du secteur Peel-Wellington (Griffintown)

**LA RUE NOTRE-DAME: IL FAUT UN BOULEVARD URBAIN MODERNE, PAS UNE AUTOROUTE!**

COMMUNIQUÉ

Montréal, le 13 avril 2008. Le Centre d'écologie urbaine de Montréal est fort préoccupé par le projet du gouvernement du Québec, maintenant appuyé par la Ville de Montréal, de transformer la rue Notre-Dame en autoroute à 8 voies entre le centre-ville et l'autoroute 25. Un tel aménagement contribuera à accroître significativement la capacité du réseau routier montréalais et amènera 50 000 nouveaux véhicules vers le centre-ville. Il s'agit d'une forte aberration routière en regard de nos connaissances sur les effets néfastes d'une forte circulation motorisée (pollution de l'air, émissions de gaz à effet de serre, impacts sur la santé de la population motorisée des grandes artères, risques d'accidents dans les quartiers qui doivent absorber les impacts de la circulation motorisée). Les études démontrent que principalement la réduction des accidents, en quelques années, annulés, en quelque manière, et finalement sur tous les toits s'accumulent plus vite qu'ils ne sont remplacés.

Pourtant, les exemples de rues fondés sur une autre vision de l'espace public existent. En fait, la démolition d'un milieu environnant, de l'ancien espace public est d'une volonté exemplaire et profite de l'automobile. Quel profit des modes de transport?

Le Centre d'écologie urbaine rue Notre-Dame qui revendique Notre-Dame. Nous demandons population et d'agir en vision

Source :  
Owen Rose, Président  
Centre d'écologie urbaine de Montréal  
3516, Avenue du Parc, Montréal  
514.282.6378



3516, avenue du Parc  
Montréal (Québec) H2K 2H7  
tél. : 514.282.VERT (8378)  
www.ecologieurbaine.net

pour une ville éco

**TRANSPORT DURABLE À MONTRÉAL: QUI DÉCIDE DE NOTRE AVENIR?**

Montréal,

Par Luc Rabouin  
Coordonnateur du Centre d'écologie urbaine de Montréal

Le Centre d'écologie urbaine de Montréal félicite la Ville de Montréal pour son Plan de transport adopté le 11 juin par le Comité exécutif. Ce plan ambitieux propose une vision avant-gardiste qui s'aligne sur les attentes de la population montréalaise. Si les actions préventives sont mises en oeuvre (à l'exception de l'autoroute Notre-Dame), elles contribueront à réduire la dépendance à l'automobile, à bannir le transport collectif ainsi qu'à favoriser les transports actifs. Tous ces gestes contribuent à faire de Montréal une ville plus sûre et à favoriser les transports actifs. Tous ces gestes contribuent à faire de Montréal une ville plus sûre et à favoriser les transports actifs. Tous ces gestes contribuent à faire de Montréal une ville plus sûre et à favoriser les transports actifs.

**Libérez-nous du MTQ**

Au même moment, un juge de la cour supérieure du Québec rejette du revers de la main la requête déposée par le Conseil régional de l'environnement de Montréal, Équiterre et Greenpeace concernant l'illégalité des décrets gouvernementaux autorisant la construction d'un nouveau pont sur la rivière des Prairies. Y a-t-il encore quelque chose qui nous empêche de passer à l'acte? Le MTQ, qui doute qu'il faille réduire la circulation automobile pour protéger l'environnement et la santé publique menés par le MTQ à Montréal entraînent des conséquences environnementales graves. Plusieurs de ces projets vont à l'encontre de la vision de développement durable de la Ville de Montréal. Le Plan de transport 2008 affirme : « De façon particulière, le Plan de transport 2008 donne accès à l'île et propose dorénavant d'accorder une place déterminante à la mobilité durable. Le Premier plan stratégique public à la fin de mai montre un déclin de la circulation journalière de 10% à l'horizon 2020. La Ville de Montréal doit donc...

**Pour un développement durable et démocratique dans Griffintown**

Mémoire présenté par le



Au conseil d'arrondissement du Sud-Ouest

11 mars 2008

2008



MEMOIRE PRESENTE PAR :



3516 avenue du Parc,  
Montréal, Québec, H2X  
514-282-8378



3516, avenue du Parc  
Montréal (Québec) H2X 2H7  
tél : 514.282.VERT (8378)  
[www.ecologieurbaine.net](http://www.ecologieurbaine.net)

## COMMUNIQUÉ

**Plan de déplacement urbain (PDU) du Plateau-Mont-Royal**  
**Réaction du Centre d'écologie urbaine de Montréal au Rapport de consultation public**

*Pour diffuser*

## LES PERSONNES AU CŒUR DU TRANSPORT DURABLE

Consultation publique :  
Plan de déplacement urbain du Plateau-Mont-Royal  
12 juin 2008

Date du dépôt : 6 juin 2008

2008

- Montréal, le 6 octobre 2008 – Le Centre d'écologie urbaine de Montréal félicite la Commission de consultation publique de constater que, pour la grande majorité des recommandations, nous sommes heureux de constater que celle présentée par la Commission propose une vision plus globale et durable que celle présentée par le document de consultation de l'arrondissement. Les recommandations concernant l'avenue du Plateau-Mont-Royal, à titre d'exemple, sont particulièrement emballantes. Ainsi, l'idée « de produire un document d'aménagement global de l'avenue du Plateau-Mont-Royal favorisant le piéton et qui inclura les avoisinances ainsi qu'une solution adéquate pour le transport en commun » répond bien mieux aux souhaits de la population que les projets pilotes de piétonisation sur quelques tronçons proposés dans l'arrondissement. Les recommandations relatives à la définition et à la mise en œuvre de quartiers verts nous semblent également à la hauteur des attentes exprimées dans les différents mémoires soumis à la Commission.
- Il nous reste maintenant à espérer que ces recommandations fassent leur chemin jusqu'au PDU final et qu'elles soient par la suite réellement mises en œuvre. Nous craignons quelque peu qu'elles ne subissent le même sort que celles formulées par la Commission de l'aménagement et du développement durable (CAUDD) en 2004, très novatrices, mais dont plusieurs n'ont pas été retenues ou ont été fortement édulcorées dans le document final. L'autre grand point d'interrogation demeure le peu d'information fournie sur le coût des différentes mesures proposées et sur les ressources budgétaires disponibles pour leur mise en œuvre.
- Le Centre d'écologie urbaine de Montréal tient particulièrement à appuyer les éléments suivants du rapport de la CSUC :
- La reconnaissance qu'un environnement plus sécuritaire pour les piétons et les cyclistes ainsi que la réduction des déplacements motorisés sont des préoccupations majeures des citoyens (p. 9).
  - Les recommandations sur les quartiers verts (pp. 22-23), soit la demande de précision d'enrichissement de la vision et de la définition du concept de quartier vert, l'évaluation du territoire à considérer pour qu'il inclue les collectives et, éventuellement, l'évaluation de la création, à long terme, d'un réseau de quartiers verts interreliés.
  - La forte incitation à mettre en œuvre en priorité, et de manière à montrer clairement la valeur ajoutée de l'aménagement, les mesures de sécurité.
  - La recommandation de nos milieux de vie de moins de 5 minutes.



# îlots de fraîcheur



Ce projet a été rendu possible grâce  
à la contribution des partenaires suivants :



FONDS D'ACTION  
QUÉBÉCOIS POUR LE  
DÉVELOPPEMENT DURABLE

Partenaire financier



SOCIÉTÉ  
DE VERDISSEMENT  
DU MONTRÉAL  
MÉTROPOLITAIN

LA FONDATION  
EJLB

Montréal 

Le Plateau-Mont-Royal  
Montréal 



Conseil régional  
de l'environnement  
de Montréal

2007  
2008



# toitures vertes



**Toitures vertes à la Montréalaise**



**Centre d'écologie urbaine**

Rapport de recherche sur l'implantation des toits verts à Montréal (2<sup>e</sup> impression)

Par Maude Landreville  
Avec collaboration spéciale de Owen Rose

**Projet-pilote de toit vert**




**Centre d'écologie urbaine**

Démarche d'une construction écologique


Par Jacqui Nerenberg  
Avec collaboration spéciale de Xavier Laplace et Owen Rose

**Toitures végétales : implantation de toits verts en milieu institutionnel**

**Étude de cas : UQAM**

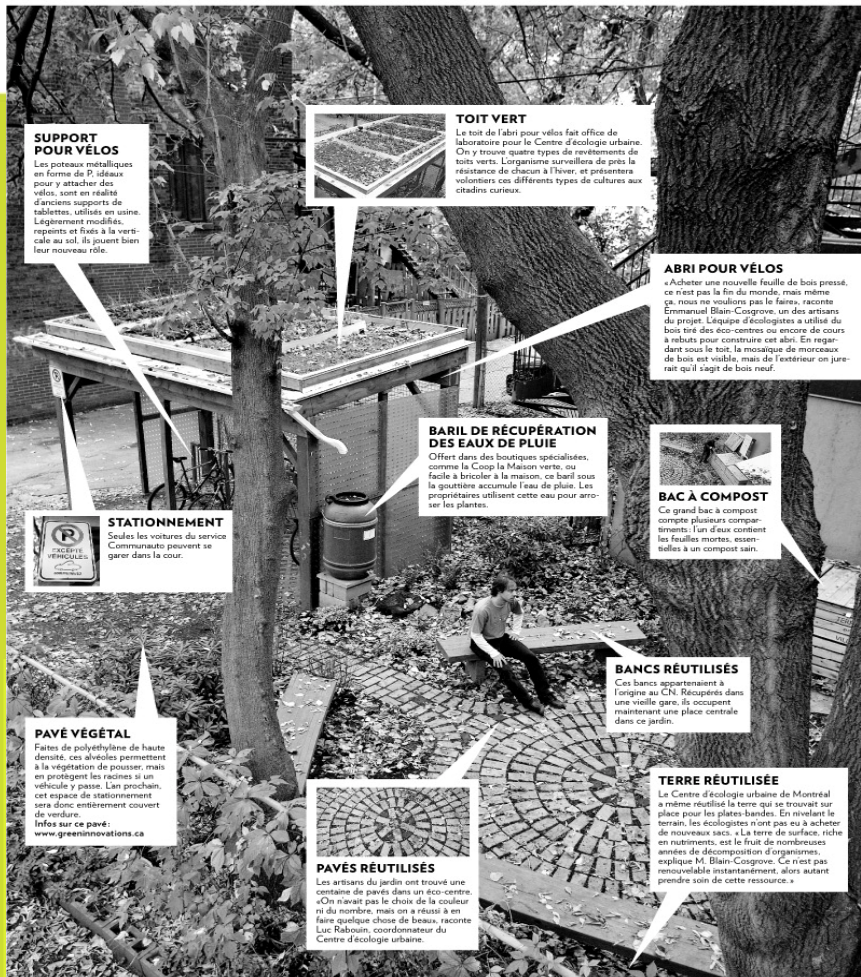
Par Antoine Trottier  
Collaboration spéciale: Owen Rose, Odette Bellevue, Cynthia Philippe

Un projet de



2005  
2006  
2008

MON TOIT



**SUPPORT POUR VÉLOS**  
Les poteaux métalliques en forme de P, idéaux pour y attacher des vélos, sont en réalité d'anciens supports de tablettes, utilisés en usine. Légèrement modifiés, repeints et fixés à la verticale au sol, ils jouent bien leur nouveau rôle.

**TOIT VERT**  
Le toit de l'abri pour vélos fait office de laboratoire pour le Centre d'écologie urbaine. On y trouve quatre types de revêtements de toits verts. L'organisme surveillera de près la résistance de chacun à l'hiver, et présentera volontiers ces différents types de cultures aux citoyens curieux.

**ABRI POUR VÉLOS**  
« Acheter une nouvelle feuille de bois pressé, ce n'est pas la fin du monde, mais même ça, nous ne voulions pas le faire », raconte Emmanuel Blain-Cogrove, un des artisans du projet. L'équipe d'écologistes a utilisé du bois tiré des éco-centres ou encore de cours à rebuts pour construire cet abri. En regardant sous le toit, la mosaïque de morceaux de bois est visible, mais de l'extérieur on jurerait qu'il s'agit de bois neuf.

**BARIL DE RÉCUPÉRATION DES EAUX DE PLUIE**  
Offert dans des boutiques spécialisées, comme la Coop la Maison verte, ou facile à bricoler à la maison, ce baril sous la gouttière accumule l'eau de pluie. Les propriétaires utilisent cette eau pour arroser les plantes.

**BAC À COMPOST**  
Ce grand bac à compost compte plusieurs compartiments. L'un d'eux contient les feuilles mortes, essentielles à un compost sain.

**STATIONNEMENT**  
Seules les voitures du service Communauté peuvent se garer dans la cour.

**PAVÉ VÉGÉTAL**  
Faites de polyéthylène de haute densité, ces alvéoles permettent à la végétation de pousser, mais en protègent les racines si un véhicule y passe. Le prochain cet espace de stationnement sera donc entièrement couvert de verdure.  
Infos sur ce pavé : [www.greenmovements.ca](http://www.greenmovements.ca)

**BANCS RÉUTILISÉS**  
Ces bancs appartenaient à l'origine au CN. Récupérés dans une vieille gare, ils occupent maintenant une place centrale dans ce jardin.

**PAVÉS RÉUTILISÉS**  
Les artisans du jardin ont trouvé une centaine de pavés dans un éco-centre. « On n'avait pas le choix de la couleur ni du nombre, mais on a réussi à en faire quelque chose de beau », raconte Luc Rabouin, coordonnateur du Centre d'écologie urbaine.

**TERRE RÉUTILISÉE**  
Le Centre d'écologie urbaine de Montréal a même réutilisé la terre qui se trouvait sur place pour les plates-bandes. En nivelant le terrain, les écologistes n'ont pas eu à acheter de nouveaux sacs. « La terre de surface, riche en nutriments, est le fruit de nombreuses années de décomposition d'organismes », explique M. Blain-Cogrove. Ce n'est pas renouvelable instantanément, alors autant prendre soin de cette ressource. »

PHOTO ALAIN ROBERGE, LA PRESSE

# Cour écolo : il n'est jamais trop tôt

Réaliser un jardin urbain parfait d'un point de vue écologique. Voilà le défi que s'est donné un groupe de Montréalais cet été. Après des mois de travail, alors que les premières feuilles jonchent la toute nouvelle cour, les écologistes disent enfin mission accomplie. Ils ont fait du jardin du Centre d'écologie urbaine de Montréal un véritable exemple de recyclage et de récupération de matériaux.

Et en plus, précisent-ils, c'est beau. Voici quelques idées pour un jardin original, et on ne peut plus vert.

**ISABELLE AUDET**  
« Avant qu'on se mette au travail, c'était épuisant. Ici, il y avait une grosse butte de terre, un stationnement de béton et un bac à compost inefficace. Ce n'était pas très chic », raconte Luc Rabouin, coordonnateur du Centre d'écologie urbaine de Montréal.

Pour un organisme destiné à la promotion de l'environnement et du développement durable, la situation travail bien de très confortable. Il a donc formé un groupe pour réfléchir à la question, et mettre au point l'idée d'un jardin parfait.

Cet été, l'équipe est passée à l'action, avec à sa tête Emmanuel Blain-Cogrove, propriétaire d'une des maisons les plus vertes d'Amérique. « Un jardin écologique n'a rien de bien sorcier si très cher, explique le consultant. Il faut seulement accepter de modifier le projet en cours de route, en fonction

des matériaux que l'on trouve dans les cours de rebuts. »

C'est ainsi que des morceaux de tablettes industrielles sont devenus des supports à vélo, et que des résidus de béton ont fait la pierre dans la rocaille. Avec la mousse qui commence à s'installer, l'effet trompeur. Foell est plutôt rétro.

Des matériaux recyclés et récupérés ont été, mais beaucoup de verdure aussi. Idéalement, le groupe aimerait que du ciel, on ne voit pratiquement que des plantes.

Ainsi, l'abri à vélos présente quatre techniques de toits verts. « C'est une bonne façon pour les propriétaires montréalais de venir constater ce que donne chacun de ces systèmes », croit Emmanuel Blain-Cogrove.

Les plantes du jardin sont aussi très résistantes et ne demandent presque aucun entretien. « Nous savions que personne au Centre se dirait-tiens, il faut arroser les plan-

tes! » lance en riant Luc Rabouin. Il nous fallait donc des végétaux presque autonomes! »

« Notre premier but était de faire une cour qui n'aurait aucun impact sur l'environnement, ajoute M. Blain-Cogrove. Mais de façon réaliste, c'est impossible. Même la toiture utilisée sur le bois de l'abri à vélos est passée par des procédés industriels qui laissent des traces. Mais au moins, on a fait notre part tout ce qui est dans cette cour aurait pu finir dans un lieu d'enfouissement. »

Le Centre d'écologie urbaine va d'ailleurs installer sous peu des panneaux un peu partout dans la cour afin d'expliquer la démarche derrière cette transformation. Les passants qui parcourent la rue à l'ouest de l'avenue du Parc (juste au nord de la rue Milroy) sont donc les bienvenus dans le nouveau jardin.

## Comment sy prendre?

Les artisans de ce jardin ont mis plusieurs mois à créer les matériaux usagés pour leur projet. Leurs conseils? Établissez vos besoins, et faites le tour des éco-centres et de quelques centres de rebuts à la recherche de bons des pavés et des objets dont vous avez besoin. Ces endroits sont ouverts au public et les gens y sont habituellement très bas. Il est possible qu'en fonction de la taille des matériaux, vous deviez modifier légèrement vos plans. « C'est une partie du plaisir », lance Emmanuel Blain-Cogrove.





**démocratie et citoyenneté urbaines**

**budget participatif (BP) du plateau**

**école de la citoyenneté urbaine**

**chantier sur la démocratie de la Ville de Montréal**

**mouvement social urbain (sommet citoyen)**





## PARTENAIRES DU 5e SOMMET CITOYEN DE MONTRÉAL

### Alternatives

Association de Groupes de  
Ressources Techniques du  
Québec (AGRTQ)

Centre d'Écologie Urbaine de  
Montréal

Coalition Montréalaise des  
Tables de Quartier

Conseil Central du Montréal  
Métropolitain (CSN)

Conseil Régional de  
l'Environnement de Montréal

Écomusée du fier monde

Inter-CDÉC

L'Autre Montréal

Réseau National sur la  
Démocratie Municipale

Services aux Collectivités de  
l'UQAM

Table Action-Gardien de Pointe-  
St-Charles

Table de Concertation des  
Organismes au Service des  
Personnes Réfugiées et  
Immigrantes

Table des Groupes de Femmes  
de Montréal





**thématiques du 5<sup>e</sup> Sommet citoyen :**

**aménagement urbain**

**culture**

**démocratie**

**économie**

**environnement**

**justice sociale, inclusion et citoyenneté**

**[www.5sc.ecologieurbaine.net](http://www.5sc.ecologieurbaine.net)**



**Projet :**  
*quartiers verts, actifs et en santé...*



*quartiers verts, actifs et en santé...*



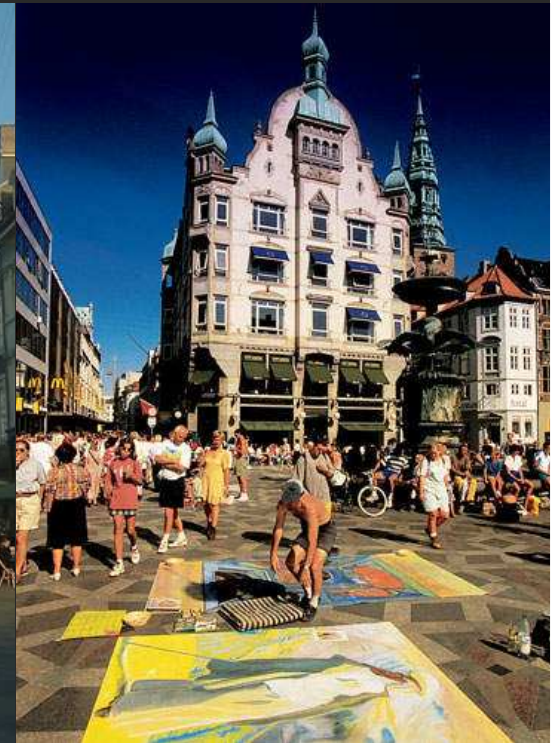
## *quartiers verts, actifs et en santé...*



## *quartiers verts, actifs et en santé...*



*Amagertorv before the square was closed to traffic in 1962.*



**Copenhagen, Denmark**



## services professionnels



ateliers de formation sur le Budget Participatif

réalisation d'îlots de fraîcheur urbains

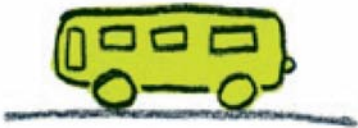
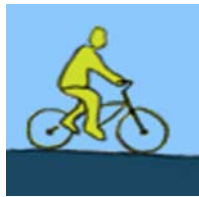
séances d'information sur les quartiers verts

enquête-terrain sur la sécurité des intersections

soutien à la mobilisation citoyenne



conférences sur les toitures vertes



CENTRE  
D'ÉCOLOGIE  
URBAINE DE  
MONTREAL

*Pour une ville écologique et démocratique !*