

LE NORD

journallenord.com

VD
VAPEDÉPOT
www.vapedepot.ca

LA PLUS GRANDE CHAÎNE DE
BOUTIQUES D'ARTICLES POUR
VAPOTEURS AU CANADA

40
ANNÉES

711A, rue Labelle, St-Jérôme | 450-848-4664

PHOTO: EMMETT ROBINSON

CRISE DU LOGEMENT

TRAVAILLEURS DE RUE À LA RESCOUSSE

■ Page 6

Réadaptation

VIVRE EN CENTRE JEUNESSE

■ Page 7

À lire

CAHIER DE L'EMPLOI

■ Pages 15 à 28

Culture

RENCONTRE AVEC JORANE

■ Page 30

CHOIX, SÉCURITÉ, QUALITÉ... EN MAGASIN



24 PAIEMENTS
MENSUELS
ÉGAUX
*Chaque versement est de 100 \$ (plus des taxes)
détails en magasin.

CARREFOUR
LE NORD

Sortie 45, autoroute 15 nord, St-Jérôme • canadiantire.ca

450 438-3506



Abris : 12 x 24 x 8 pi



Abris : 6 x 6 x 6 pi

ABRIS D'AUTO ET PLUS



AUSSI
Housse pour auto



Abris : 24 x 12 x 8 pi



Abris : 13 x 20 x 12 pi



Abris : 11 x 20 x 8 pi

QUEL TYPE
DE BÂCHE
VOUS FAUT-IL?



RANGEMENT

POUR OUTILS ET ORGANISATION (GARAGE, CABANON, SOUS-SOL...)



SERVICE
DE LIVRAISON
DISPONIBLE



VOUS REÇEZ
VOS MARCHANDISES
IMMÉDIATEMENT

24 PAIEMENTS MENSUELS ÉGAUX

* (lorsque vous dépensez 150\$ ou plus avant taxes) détails en magasin

St-Jérôme sortie 45 autoroute 15 Nord - 450 438-3506



360°
Dans notre
région

1 23^e édition des Tirelires d'Halloween de Leucan

Leucan Laurentides-Lanaudière, l'Association pour les enfants atteints de cancer, souligne la Journée nationale du personnel de soutien scolaire en lançant la 23^e édition des Tirelires d'Halloween de Leucan virtuelles. L'Association invite les établissements scolaires de niveau primaire et préscolaire ainsi que les Laurentides à y participer. Cette année, Leucan lance un concours de coloriage pour tous les enfants du Québec. L'organisation propose aussi des tirelires virtuelles pour chaque établissement ou groupe participant, afin de faciliter les dons en ligne. En 2021, chaque école ou famille participante aura sa propre tirelire virtuelle au www.tirelires-leucan.com, dans laquelle l'entourage des enfants et le grand public pourront faire des dons.

2 Retour des poinsettias

Afin d'assurer la pérennité et la gratuité des soins et des services offerts par Pallia-Vie, la Fondation lance la 6^e édition de sa campagne de vente de poinsettias. Vendus au coût de 20 \$ le pot de 6 pouces, il faut les commander avant le 25 novembre prochain. Vous pouvez venir les récupérer le jeudi 2 décembre dans les locaux de Pallia-Vie, situés au 385, rue Lebeau à Saint-Jérôme. Livraison disponible dans le grand Saint-Jérôme pour les commandes d'une boîte de 8 pots (160 \$) ou plus! Pour plus d'information, visitez leur site Internet : evenements@pallia-vie.ca

3 Nouvel événement automnal

Fillicative présente **Les Parcours Fillicative**, un nouvel événement automnal en plein air qui se tiendra dans les écoles secondaires du 1^{er} au 5^e novembre pour encourager les adolescents à bouger tout en étant créatives et à les motiver à s'inscrire au programme Fillicative de leur école. Les **Parcours Fillicative** consistent à amener les participantes à imaginer leur propre trajet de marche ou de course à même la cour d'école, dans un parc à proximité ou à travers les rues du quartier. À partir d'une application GPS de traçage disponible gratuitement en ligne telle que Stava et Runkeeper, les participantes sont invitées à laisser libre cours à leur imagination et peuvent écrire un mot, tracer un dessin, un paysage ou encore réaliser une œuvre collective.

4 Réduire son volume de déchet

Dans le cadre de la Semaine Québécoise de Réduction des Déchets à débuté le 23 octobre, Synergie Économique Laurentides invite les industries, commerces et institutions à adopter des pratiques écoresponsables et limiter l'enfouissement de déchets. Initié en 2019, Mission Recyclage Compostage Laurentides est un projet porté par Synergie Économique Laurentides, en collaboration avec les 8 MRC/Ville de la région administrative des Laurentides. Grâce à la participation de 2 865 industries, commerces et institutions, l'équipe derrière le projet Mission Recyclage Compostage Laurentides a réussi à détourner un potentiel de 4 336 tonnes de matières recyclables et compostables de l'enfouissement annuellement en Laurentides deux ans.

Clinique de denturologie
Michel Allaire d.d.
Denturologiste



LE DENTUROLOGISTE ET VOUS

Voici une brève liste des effets les plus nuisibles possiblement subis par les porteurs d'une prothèse de plus de cinq ans :

- Ramollissement de la gencive;
 - Gencive douloureuse irritée;
 - Mastication plus ardue et digestion plus difficile;
 - Maux de tête, d'oreilles, de cou et problèmes d'articulation;
 - Bouche qui creuse et visage qui vieillit de façon prématurée;
 - Réabsorption accélérée de la gencive;
- Et cette liste est partielle !

Peu de gens apportent un soin régulier à l'entretien de leur prothèse. Certains omettent même de l'enlever la nuit.

Ne jouez pas avec votre santé !

Visitez annuellement votre denturologiste pour examen.

Stationnement gratuit disponible pour les patients
veuillez vous informer à la réception

3, rue de la Gare, Saint-Jérôme
450 432-3331
cliniquedenturologiemichelallaire.ca

FABRICATION DE PROTHÈSES DENTAIRES RÉPARATION EN 1 HEURE

PORTES OUVERTES

Samedi 20 novembre

Découvre ton campus
universitaire à Saint-Jérôme
de 10 h à 13 h.



CAMPUS DE
SAINT-JÉRÔME
UQO

uqo.ca/jpo

AVEZ-VOUS LE COURAGE DE VOS CONVICTIONS?

L'équipe de rédaction – La politique est rarement calme. Elle peut être tumultueuse, conflictuelle, déchirante, banale parfois. Mais elle ne devrait jamais être violente : ni en gestes, ni en mots. Sinon la politique se transforme en guerre. L'entente, la conciliation et les compromis deviennent alors impossibles. Et sans eux, pas de démocratie.

Il faut du courage pour défendre ses convictions. Il en faut encore plus pour se battre sans blesser, mais en acceptant d'être soi-même blessé.

La politique peut être ingrate : on vous lance plus souvent le pot que les fleurs. Chacun de vos gestes est épié. Chacune de vos paroles est analysée. Et même vos meilleures décisions auront leurs critiques.

C'est normal. C'est même souhaitable. Les politiciens veulent nous représenter : ils parlent en notre nom et prennent des décisions à notre place. Ils ont des comptes à nous rendre.

La critique continueuse peut toutefois devenir lourde, pesante, voire insoutenable. Imaginez quand on y ajoute la colère et la hargne. Malheureusement, de plus en plus de citoyens manquent de courage, en cédant à l'émotion : en cherchant à blesser et à détruire, plutôt qu'à contribuer et à construire.

■ GÉRANT D'ESTRADA

Il peut être difficile de rester calme et



détaché face aux décisions prises dans notre municipalité. Surtout quand celles-ci nous déplaisent ou vont à contre-courant de nos valeurs. Après tout, ces décisions affectent notre quotidien, notre domicile, notre milieu de vie. Pas étonnant qu'elles soulèvent nos passions!

Surtout que, de loin, la critique est facile. Les politiciens ressemblent à des personnes de théâtre : désincarnés, caricaturaux parfois, avec un langage creux trop souvent. À certains moments, il peut être tentant de leur cracher notre fiel.

Mais ce serait là une erreur. Il faut, au contraire, rendre notre politique municipale plus respectueuse. Lorsqu'on s'approche, on s'aperçoit bien que les politiciens sont

humains, comme nous. Que peuvent-ils être d'autre?

■ RESPECT

Plusieurs choses rendent notre démocratie moderne et ses libertés possibles. Parmi elles, il y a la capacité à régler nos conflits sans violence : convaincre par la force des mots plutôt que par celle des armes. (Bien que les mots, eux aussi, peuvent devenir des armes!) Mais cet accord tacite entre nous, concitoyens, de régler nos problèmes sans en venir au sang présuppose une chose : le respect.

Le respect, ce n'est pas seulement d'être poli et de vouvoyer. Le respect, c'est reconnaître l'autre. C'est le voir comme notre égal, comme notre concitoyen. Surtout,

comme un autre humain : faillible. C'est considérer ses positions comme légitimes, même si nous ne sommes pas d'accord. En particulier si nous ne sommes pas d'accord!

Ce n'est pas toujours facile. Mais rappelons-nous que lorsque c'est le plus difficile de s'entendre, c'est là, précisément, que c'est le plus important. Et s'ouvrir au compromis, permettre une conciliation, ça demande du courage.

■ COURAGE

Nos candidats aussi, tant aux mairies et à la préfecture qu'aux postes de conseiller, font preuve de courage. Même si vous remportez l'élection, ce qui n'est facile, il faut ensuite mettre vos promesses à exécution, administrer la gestion quotidienne, ordinaire, de la municipalité, gérer les imprévus et répondre aux questions, aux craintes et aux critiques de vos concitoyens. Et faites vite : vous n'avez que quatre ans pour tout faire.

C'est beaucoup de temps, beaucoup de travail et beaucoup de maux de tête pour un salaire qui est souvent, disons-le, dérisoire. Surtout si vous êtes simple conseiller. Selon nous, ce dévouement à la cause est admirable, peu importe l'allégeance politique.

Maintenant, ces candidats ont besoin de vous. Ils cherchent à gagner votre soutien. Et en élections, ce sont les électeurs qui ont tout le pouvoir. Alors, votez.



COLLÉGIAL INTERNATIONAL
SAINTE-ANNE

PORTES OUVERTES
EN PRÉSENTIEL

SAMEDI 13 NOVEMBRE

Viens nous rencontrer
et découvre un cégep unique.



- > Meilleur taux de placement en médecine au Québec
- > Relation privilégiée étudiants-profs
- > Programmes bilingues
- > Stage de fin d'études
- > Résidences modernes

RÉSERVE TA PLAGE HORAIRES → collégial.sainteanne.ca

VIOLENCE SCOLAIRE

ARRESTATIONS À UNE ÉCOLE SECONDAIRE ET POSSIBLE ARME BLANCHE À UNE AUTRE

Luc Robert – La Sûreté du Québec a interpellé trois adolescents à la suite d'une boucsladale à l'école secondaire A.-N. Morin à Sainte-Adèle jeudi dernier. Au même moment, un code noir a été déclaré à la Polyvalente Lavigne à Lachute.

Selon les renseignements recueillis, une quinzaine d'adolescents du deuxième cycle ont participé à une boucsladale à l'intérieur des murs de l'Institut de Sainte-Adèle, pendant l'heure du dîner, dont la cause est toujours sous enquête. L'incident a dégénéré alors que d'autres jeunes se sont joints à l'échauffourée.

■ INTERVENTION DE LA SQ

Présent sur les lieux, le policier intervenant scolaire de la SQ a sonné l'alerte auprès de ses collègues, qui sont débarqués en masse à bord de cinq auto-patrouilles.

« L'attroupement a rassemblé près d'une cinquantaine de jeunes au total, avec ceux qui observaient. Le plan de lutte contre la violence et l'intimidation a aussitôt été appliqué. Les bandes vidéo sont encore sous analyse pour comprendre la nature de l'événement. Trois élèves ont été suspendus pour une durée indéterminée », a détaillé Mme Sarah Richer, coordonnatrice du service du secrétaire général et des com-

munications, au Centre de services scolaire des Laurentides (CSSL).

« Trois jeunes ont été arrêtés. Certains pourraient être mis en accusation pour des voies de fait sur des policiers et entrave au travail d'un agent de la paix. Le Directeur des poursuites criminelles et pénales déterminera si des accusations seront portées devant le tribunal de la jeunesse. Les trois adolescents ont été libérés », a communiqué la Sergente Catherine Bernard, du Service des communications de la Sûreté du Québec.

Malgré les circonstances, aucune blessure ne semble être survenue.

« Il n'y a pas de blessures à déplorer ni de transport à l'hôpital. L'enquête se poursuit et des gens ont été rencontrés », a ajouté la policière.

■ SOUTIEN PSYCHOLOGIQUE

Le Centre de services scolaire des Laurentides (CSSL) a souligné que le soutien nécessaire a été offert à la population étudiante et au personnel.

« Une équipe psychosociale a été mise à contribution. Il y a du soutien aux élèves, via les TES et les psychoéducateurs. Une lettre a été acheminée aux parents de

l'école, afin d'affirmer les coordonnées des professionnels. Un programme d'aide a aussi été déployé pour les employés, car plusieurs sont intervenus. Le milieu demeure sûr et sécuritaire. Nous dénonçons cette violence et la priorité est de restaurer la quiétude », a poursuivi Mme Richer.

« Les étudiants ayant filmé les événements sont de plus priés de ramener le contenu aux policiers. Toute publication sur les réseaux sociaux entraînera des conséquences », a-t-elle prévenu.

■ ARME BLANCHE À LACHUTE

Par ailleurs, en début d'après-midi, toujours le jeudi 21 octobre, un code noir a été déclenché préventivement à la Polyvalente Lavigne, de Lachute. Un homme avec une arme blanche aurait été aperçu à l'extérieur de l'école secondaire. Les entrées ont été barricadées par les policiers.

« Je peux vous confirmer qu'il y a eu un confinement, jeudi dernier à l'École polyvalente Lavigne, au Centre de formation professionnelle Performance Plus et à l'école secondaire anglophone de la Commission scolaire Sir-Wilfrid-Laurier: les trois cohabitent dans le même grand bâtiment à Lachute », a révélé Mme Nadynne Brochu, conseillère en communication au



Trois adolescents ont été arrêtés par les agents de la SQ des Pays-d'en-Haut, à l'école secondaire, A.-N. Morin.

Centre de services scolaire de la Rivière-du-Nord (CSSRDN).

La période de confinement a été levée à 17h10, après que la SQ ait sécurisé les alentours.

« Deux jeunes ont été rencontrés, puis libérés. Ils n'ont pas été impliqués dans l'événement. La personne avec une arme blanche se serait tenue à l'extérieur des murs. Nous tentons toujours de localiser l'individu en question. Aucune arrestation ne s'est produite jusqu'à maintenant (vendredi midi) », a renchérit la Sergente Catherine Bernard.

L'ÉQUIPE MARC BOURCIER SERA FORMÉE DE 13 ÉLUS ET DE 85 000 JÉRÔMIENNES ET JÉRÔMIENS !

Nous serons avec vous pour la survie du Parc du Lac Jérôme et du vaste territoire qui l'entoure.

Nous serons avec vous pour protéger le Parc régional, nos espaces verts et notre rivière.

Et nous serons avec vous, pour améliorer le déneigement, la réfection des rues ainsi que la sécurité et la fluidité sur nos routes.

Parler et agir sont deux choses différentes.

APRÈS LE 7 NOVEMBRE, REGARDEZ-NOUS ALLER, VOUS APPRÉCIEREZ LA DIFFÉRENCE !

Consultez notre programme à www.facebook.com/MarcBourcierSJ
Autorisé et payé par Ghislain Mireault, agent officiel Avenir Saint-Jérôme Équipe Marc Bourcier

Avenir
Saint-Jérôme
Équipe Marc Bourcier



CES HÉROS DU QUOTIDIEN - PARTIE 3

Étienne Robidoux - Dans les Laurentides, des héros de l'ombre concourent à l'harmonie de la communauté. Cette semaine, nous mettons en lumière le travail de rue, où les intervenants agissent auprès de personnes marginalisées ou aux prises avec la crise du logement.



Karine, travailleuse de rue, discute avec Raymond, un résident de Saint-Sauveur.

Maude (nom fictif) loue une petite maison à Saint-Sauveur depuis 2015. Artiste peintre, son espace de vie est aménagé à son image : la décoration est foisonnante et regorge d'œuvres picturales. « C'est la première fois de ma vie que je me sens chez nous », confie la soixantenaire qui habite avec ses chats. Pour elle, c'est le paradis : il y a une forêt toute proche et un espace devant sa maison pour entretenir un jardin. En raison de son état de santé précaire, Maude est inscrite au programme de sécurité sociale. Bientôt, elle devra quitter son espace de vie, puisque la maison s'est vendue. L'acheteur potentiel souhaite rénover la maison avant de la louer.

« Ça t'a fait quoi quand tu as appris que le bachelier serait venu ? » demande la travailleuse de rue Karine à Maude.

Les yeux de la dame se remplissent soudain d'eau et son visage lumineux s'assombrit. « Je me sens délogé, injustement », répond-elle après un moment de silence.

Karine est travailleuse de rue dans les municipalités de Saint-Sauveur et Sainte-Adèle pour l'organisme communautaire L'Écluse des Laurentides. Elle accompagne Maude depuis maintenant cinq ans.

Comme le prix des loyers a considérablement augmenté au cours des dernières années, Maude craint de ne pas trouver un logement qui lui convient. « Je vois ça comme une montagne de déménager », confie-t-elle, d'un ton inquiet.

Pendant sa visite chez elle, Karine consulte des annonces de loyers de la région sur son

téléphone intelligent. Les prix pour un 3 1/2 ou un 4 1/2 tournent autour de 1 000 \$ par mois, ce qui ne respecterait pas le budget de Maude, qui paye mensuellement 720\$ et dont le portefeuille est parfois pratiquement vide à la fin du mois.

La rareté des appartements dans les Laurentides est un enjeu pour les personnes à faible revenu, observe Karine. L'Écluse des Laurentides travaille en collaboration avec Le Centre local de services communautaires (CLCS) de la région, notamment pour dresser une liste de logements abordables.

RAYMOND

Un peu plus tard, Karine rencontre Raymond au café communautaire l'Entre-Gens, à Sainte-Adèle. Elle prend un latté, lui, un Sprite. « Sans les travailleurs de rue, qu'est-ce que tu aurais fait ? », lui demande-t-elle. « Eh boy, je ne sais pas », murmure l'homme qui porte un chandail à manche longue de style camouflage.

« Ce n'est pas parce qu'on est moins nanti qu'on est pas des citoyens à part entière. » - Raymond

En juillet 2021, la maison de chambre où résidait Raymond a entièrement brûlé dans un violent incendie. En raison de problèmes de dos et de genoux, Raymond, âgé de 65 ans, bénéficie lui aussi du programme de sécurité sociale. Ne trouvant pas de logement qui lui convenait, il a vécu quelques semaines dans des motels, perdant du même coup une partie de son allocation. Karine l'a épaulé avec les démarches de logement et de dédommagement financier à la suite de l'incendie qui a causé une perte totale. Raymond habite maintenant au sous-sol d'un immeuble d'habitation à Saint-Sauveur, un ancien couvent. Son loyer lui coûte 450 \$ par mois.

Il y a quelques années, alors que Raymond n'avait même plus de certificat de naissance,

Karine l'a accompagné dans ses démarches pour se procurer une nouvelle carte d'assurance maladie et trouver un médecin.

L'ÉCLUSE DES LAURENTIDES

L'Écluse des Laurentides est active dans la région depuis 1991 et compte 12 travailleurs de rue. Ils interviennent notamment auprès de personnes isolées, touchées par une précarité financière ou aux prises avec des troubles mentaux ou de consommation de drogues ou d'alcool.

En plus de la relation d'aide, la « relation d'être » occupe une place importante dans le travail de Karine. « C'est d'être là, de jaser avec la personne. On peut aller faire une marche ou parler de spiritualité ou d'avenir. Les gens appellent même quand ils vont bien », explique-t-elle.

Maude raconte que la travailleuse de rue a été présente à des épisodes importants de sa vie, où elle avait eu des pensées suicidaires et vécu des périodes d'anxiété. « Karine, c'est un beau dictionnaire à ressources humaines. Elle me fait sentir importante. C'est précieux quand tu es seule », dit-elle.

« Les travailleurs de rue, ce sont des anges », confirme Raymond, qui a gagné de la confiance en lui grâce à eux. « Ce n'est pas parce qu'on est moins nanti qu'on n'est pas des citoyens à part entière », affirme-t-il avec conviction.

L'Association des Travailleurs et Travailleuses de Rue du Québec (ATTRueQ) regroupe près de 300 membres, œuvrant à travers 15 régions de la province.

MRC Rivière-du-Nord: Au CISSS des Laurentides, 329 interventions ont été effectuées pour 123 usagers du 1^{er} avril au 9 octobre 2021 inclusivement.

MRC des Pays-d'en-Haut: Les organismes ont traité 136 cas différents concernant le logement, et ont fait au moins 680 interventions, entre avril et la mi-septembre 2021.

VISION SAINT-JÉRÔME
JANICE BELLAIR-ROLLAND

- Baisse de taxes de 435 pour la maison moyenne budget 2022
- 40 millions de plus, en 4 ans, pour la réparation des rues
- 50 km de pistes cyclables-projet VUE (vélo urbain-express)
- Moratoire sur l'environnement sur les projets immobiliers
- Développement de tous les territoires de la ville de Saint-Jérôme

« L'objectif du moratoire est de prendre un temps d'arrêt, un temps de réflexion qui nous permettra de revoir nos façons de faire et de les bonifier. Nous entendons améliorer nos façons de faire, nous adapter et innover. »

VOTE PAR PARTICIPATION: 31 OCTOBRE 2021
JOUR DE VOTE: 7 NOVEMBRE 2021

WWW.VISION37.JA

1 800 367 4273
1 800 367 4273

CLINIQUE PODIATRE de PRÉVOST
-de PRÉVOST

PRENEZ SOIN DE VOS PIEDS !

Dre Mary-Jill Coué Podiatre
Dre Camille Giroux Podiatre
Dre Magali Brousseau-Arcand Podiatre
Caroline Trudel Infirmière aux soins des pieds

APPELEZ-NOUS
450-335-1777

Visitez-nous sur Facebook

2731, boul. Curé-Labelle JOR 1T0
www.podiatre-prevost.com

ENFANTS EN RÉADAPTATION APPRENDRE À VIVRE

France Poirier - Pourquoi un jeune se retrouve-t-il dans un centre de réadaptation plutôt qu'en famille d'accueil ? « Généralement c'est l'intensité des difficultés comportementales et la fréquence », explique Karine Blais, chargée de la réadaptation à la DPI du CISSS des Laurentides.

Souvent les enfants de 6 à 12 ans vivent avec des difficultés en lien avec l'attachement, ce qui implique que dans une structure familiale, ils vont vivre plus de problèmes d'anxiété et vont être en réaction. « Un centre, c'est un lieu plus neutre où les donneurs de soins vont changer dans la journée. Ce sont beaucoup d'enjeux liés à l'attachement qui font que ces enfants ont besoin d'une structure différente. L'intensité des comportements des enfants exige un certain encadrement. Il y en a des enfants plus intérieurs et qui font de l'automatisme, alors que d'autres, plus extérieurs, font des crises de colère », explique Karine Blais.

■ CENTRE DE RÉADAPTATION

Les centres, comme celui de Saint-Jérôme, permettent d'aider les enfants à développer de nouvelles stratégies pour exprimer leurs besoins. Ainsi, ils pourront retourner vivre à la maison ou en famille d'accueil dans des structures moins lourdes.

« Un parent en détresse à cause du comportement de son enfant peut faire une demande d'aide, de façon volontaire en accord avec l'enfant et pourrait obtenir un hébergement sans que la DPI ne soit dans le dossier », explique Myriam Briand, Directrice de la Protection de la jeunesse des Laurentides.

La réadaptation est le moyen ultime. On vise la réintégration familiale ou le passage en famille d'accueil. « Certains jeunes vont quand même faire quelques années. Il faut être fonctionnel dans différentes sphères de sa vie. En moyenne, les enfants demeurent de 9 à 12 mois. Ce n'est pas un projet de vie, être dans une unité de réadaptation. À l'approche de la majorité, on les aide dans leur intégration », ajoute Madame Blais.

■ INTERVENANT DEPUIS 25 ANS

Martin Tassé est éducateur en réadaptation

interne. Il travaille dans le milieu depuis 25 ans. « C'est un beau métier, mais qui est extrêmement difficile. On travaille avec une clientèle non volontaire et souvent agressive. Pour être capable de passer à travers son quotidien, il faut que tu apprennes à « dealer » avec l'agressivité des gens, avec la souffrance humaine », explique Martin Tassé.

Les jeunes sous sa garde sont pour la plupart des jeunes abandonnés. Il doit s'ajuster selon chaque cas. « J'aime l'animation de groupe, les ateliers, l'avie de groupe et la gestion de crise. Il est besoin d'une figure d'autorité. Je suis dans une étape que je peux être à l'extérieur du plancher et soutenir mes collègues. Il y a des petites victoires à aller chercher, il ne faut pas avoir d'attentes trop grandes. De sentir qu'on a fait la différence, c'est valorisant », explique le vétéran.

■ PAS TOUJOURS FACILE LA ROUTINE

Les jeunes qui sont en centre de réadaptation vivent avec des troubles d'adaptation. Apparaissant, on disait des troubles de comportement. « Souvent ce sont des jeunes avec le syndrome Gilles de la Tourette qui sont ici parce que les parents ne sont plus capables de les gérer. Il faut établir une routine assez rigide, mais on essaie de les individualiser là-dedans », nous confie Martin Tassé.

À 8h00, c'est l'heure du lever. En principe tout le monde se lève. Il y en a un, à qui on doit donner la médication à 7h45, sinon on sait que ce sera difficile au déjeuner.

À 8h15, les ménages de chambre doivent être complétés. Ce matin, il y en a deux qui ont décidé de rester couchés. Rapidement on tombe dans un tourbillon. Une éducatrice s'occupe du déjeuner et l'autre donne la médication. Sur 12 adolescents, 11 doivent prendre des médicaments. Ensuite, il faut faire le protocole COVID (prise de température). Finalement, on doit gérer la situation des quatre gars qui sont restés en chambre, dont un qui craie parce qu'il n'est pas content. Il ne faut pas perdre le contrôle.

À 9h, c'est la routine de broissage de dents.

À 9h15, l'enseignante monte pour le début des classes.

Sur l'heure du midi, on reprend des tâches scolaires parce qu'ils ont de la difficulté à réfléchir. L'objectif pour certains est seulement de prendre plaisir à être en classe.

À 12h00, le dîner est effervescent. S'ils aiment le menu, ça va bien. Sinon c'est plus compliqué.

Et la journée se poursuit. Certains iront dans la salle de défoulement, alors que d'autres auront besoin de se retrouver en salle d'apaisement, pendant que d'autres joueront au ping-pong ou écouteront la télévision, le tout sous la supervision de gens comme Martin qui exercent avant tout ce métier par amour des enfants.



Martin Tassé nous montre la chambre d'un jeune qui utilise son lit pour déposer son casse-tête.

CARREFOUR D'ACTIONS POPULAIRES DE ST-JÉRÔME

CAP

LE CARREFOUR D'ACTIONS POPULAIRES DE ST-JÉRÔME PROPOSE DES ATELIERS DE PEINTURE LES MARDIS APRÈS-MIDIS.

Venez vous joindre à nous !

Pour information : Sylvie Piquet
450 432-8696
capinfoart@gmail.com

PORT DU MASQUE OBLIGATOIRE

info@carrefouractionspopulaires.org

227, Rue Saint-Georges, suite 102
Saint-Jérôme, Qc J7Z 5A1
450-432-8696

f Suivez-nous sur Facebook

MANQUE DE FAMILLES D'ACCUEIL

La DPI est toujours en recrutement pour trouver des familles d'accueil. « Le défi est toujours de trouver. Ce ne sont pas des enfants toujours faciles. Ce sont des enfants à besoins spécifiques. Ce n'est pas tout de recruter des familles, il faut les garder, les accompagner et les outiller. Ce sont des enfants cicatrisés, dont les cicatrices vont s'atténuer avec la bienveillance et le soutien », souligne Mme Briand.

Être famille d'accueil, ce n'est pas l'image que l'on se fait de l'adoption. Il y a peu d'adoption à la DPI. On en compte une vingtaine par année. C'est un long processus qui peut être difficile. Il faut être résilient comme famille d'accueil, car on s'engage, mais l'enfant peut partir. Ce n'est pas facile, ajoute la directrice.



PROFITEZ DE NOTRE SERVICE CLÉ EN MAIN DÈS AUJOURD'HUI

INSTALLATION | LIVRAISON | ENTRETIEN

- CHAUFFAGE DOMESTIQUE
- FOYER
- CHAUFFAGE COMMERCIAL
- CHAUFFAGE D'APPOINT
- CHAUFFE-EAU INSTANTANÉ
- GÉNÉRATRICE

450.476.0080 | 1 855 476.0080

BUDGETPROPANE.COM





JEAN-CLAUDE TREMBLAY
jtremblayc@gmail.com

Il s'ont osé. « Culture et citoyenneté québécoise ». Je n'étais pas prêt, comme bien des gens, j'imagine. J'ai fermé mes fenêtres, tiré mes rideaux, et me suis mis à longer les murs du couloir en marchant sur la pointe des pieds.

Est-ce que l'on va trop loin? Sommes-nous assez importants... pour parler davantage de nous dans un cours? Vous savez, le « nous » est timide par ici, il ne veut pas déranger, ni prendre trop de place. Mais qu'est-ce que les autres vont penser... de nous. Avons-nous la légitimité... de parler de nous, en cette ère où le consensus obligé côtoie trop souvent l'ignorance volontaire? C'est donc avec (beaucoup de) talents et trompettes que le gouvernement a annoncé la naissance du futur cours,

de qui nous sommes, car au fait, nous ne le savons de moins en moins.

Lors de l'annonce (et haut-delà), plusieurs journalistes ont bien tenté de culpabiliser le panel politique, en leur demandant entre autres, comment « les autres », allaient réagir à ce nouveau cours, insinuant que c'était l'équivalent d'une déclaration de guerre. Sur le sujet du développement de la pensée critique, qui fera partie des objectifs du cours, un intervenant anglophone a même demandé au ministre de l'Éducation si les enseignants seraient encouragés à présenter aux élèves cette loi « **sidiscrimatoire** » qu'est la loi 21 – décidément, certains n'ont pas manqué une pour coller au gouvernement l'étiquette de monarque de la « **fachosphère** », et c'est d'une tristesse.

logique m'apparaît plus pertinent que jamais. Certains ont vite fait de démissionner la démarche en criant à l'opportunité, ce que je comprends, mais ne pas tenter de voir au-delà du manteau de velours politique que l'on nous a présenté serait une erreur, et un raccourci intellectuel bien réducteur.

■ INSTRUMENTALISER LES ENFANTS, VOUS DITES?

Lorsqu'à l'école des profs doivent éviter certains sujets et prononcer des mots par peur d'offenser ou d'être mis au bûcher, il est grand temps de se remettre en question. Lorsque, dans un espace d'apprentissage encadré, on ne peut plus librement se questionner sur l'influence (négative) de certaines religions sans se faire traiter de raciste, il faut réagir. Ce n'est pas de l'annonce de ce nouveau cours donné dans nos écoles de quartier dont il faut se méfier, mais du marché informel et mondial de l'enseignement appelé GAFA, qui chaque jour, touche nos enfants. Ces géants du web ne demandent pas la permission, et sont radicalement plus dangereux qu'un nouveau cours.

Dans une société où l'on ne peut même plus regarder un match de hockey sans se sentir coupable d'avoir existé, je préfère de loin faire confiance à l'école et au bon jugement des enseignants pour cultiver le dialogue, la connaissance et l'appréciation du nous, pour nous, et jamais contre les autres – prendre conscience de sa propre mesure est, chemin de tolérance et d'ouverture.

CONNAS-TU TOI-MÊME

et la mort de celui qu'il sera appelé à remplacer, soit Éthique et culture religieuse.

■ LA DANSE DES CRITIQUES

Déjà, certains bons penseurs commencent à parler de chauvinisme, nous par la vice-première ministre qui a utilisé cordialement le terme, ignorant maladroïtement sa signification et sa portée. Propagande orchestrée par une dictature nationaliste dirons certains, endormiment diront sûrement d'autres. Heureusement, j'espère, qu'une majorité y verra une opportunité de retrouver nos points de repère, et d'assurer une pérennité

■ OPPORTUNISME PRÉÉLECTORAL?

Avons-nous assisté à un coup de relations publiques, orchestré par des stratégies politiques? Il y a assurément de ça, le nous est bon joueur, mais le nous n'est pas dupe. En même temps, peu importe, qui est le porteur de ballon, remettre l'histoire, la culture et les valeurs au centre de la table des priorités, non pas, au détriment des autres, mais pour la perspective du nous et de nos futures générations, n'est-il pas souhaitable? Parler d'intimidation, d'homophobie, du cyberspace, d'égalité homme-femme, de violence physique et psycho-

25 000 \$ A GAGNER

Sur les ondes de **cime** 103.9 101.3 FM LAURÉNTIDES (ONTARIO) 24 RADIO

CARTES-CADEAUX 250 \$

- Anouche Restaurant
- Marche 3 Saisons
- Boston Pizzeria
- Beaus Café / Hajdukovic
- EuroBis
- Deuxième dans l'airain
- Mignard Entrepôts d'Alimentation
- William J. Waller
- Restaurant Le 270 Bistro Urbain
- La Caribée Resto pub
- La Choppe à café
- Les Vigornilles d'Id
- Café La Rivière Verte
- Fromagerie Victoria Saint-Jérôme
- Fromagerie La café des paradis
- Microbrasserie Dieu du Ciel
- Casper - Ferme Familiale
- Au Ton Rouge
- Le Soleil
- Restaurants Vitis D'Été
- C'est Bon Fromagerie
- Stawbergs - Microbrasserie à Châteauguay
- Fromagerie Mevel (SMI) Inc.
- Boutique L'Assortie Inc.
- Aubertin
- Les Cuvettes JAGA
- Parca Verve
- Les Cuvettes JAGA
- Le Pain Quotidien
- Saison - École de cuisine
- Michel Jean Inc.
- L'illibanc
- Carli Vous Répond
- Miroir de Maud
- Espresso
- Espresso
- Héroïne Laboratoire Inc.
- Terre et Sol - Laurentides
- C'est Bon écowal
- Club Jeunesse Judo
- Mavi Foret
- Dérivage Sport
- Robert Lévesque Laine - Hamlet
- Infos Laurentides
- Cap - Co. Coopérative de Solidarité
- Indem Yoga Chaud
- Sacrément Coopération - École de danse
- 303 Aventure
- Magasin Centre d'Alimentation
- Presti Maritane Co. - Boutique Pharmacie
- Savoirs et Succédanés
- École de Santé vos performances

GRAND TOTAL DE 25 000 \$ EN TIROAGES!

RESTEZ À L'ÉCOUTE DE LA RADIO CIME 103.9 101.3 ET RÉCLAMEZ VOUS AUSSI VOTRE CARTE-CADEAU DE 250\$ PARMIS CETTE LISTE DES COMMERCES PARTICIPANTS! RENDEZ-VOUS SUR : laurentides.cime.fm/concours

COUREZ LA CHANCE DE GAGNER 5000 \$!

Repérez cette pancarte chez les commerces locaux et scannez le code QR pour participer au grand tirage final.

Avec un financement de En collaboration avec

LE NORD

À un clic de vos nouvelles locales!

Recevez chaque semaine votre journal directement sur votre appareil mobile

Infolettre

www.journallenord.com

Plus qu'un journal

8 MERCREDI 27 OCTOBRE 2021 | LE NORD VOTRE ACCÈS À L'INFORMATION | JOURNALLENORD.COM



C'EST À VOTRE TOUR D'EN PROFITER!

Vente
10^E
Anniversaire

RABAIS À GRATTER EN CONCESSION
DE **250\$ À 5 000\$**

LE PLUS GRAND CHOIX DE LA RÉGION
JUSQU'À 6 MOIS SANS PAIEMENTS*
PROGRAMMES 100% APPROUVÉ ET 0\$ COMPTANT*
POSSIBILITÉ DE RÉDUIRE VOS PAIEMENTS*
PRIX D'ÉCHANGE JAMAIS VUS

Reçu par la poste ou
disponible en concession





Parce que les services municipaux sont au cœur de notre quotidien.

**Les dimanches
 31 octobre et
 7 novembre,
 de 9 h 30 à 20 h,
 allons voter!**



Élections municipales 2021



Pour voter, vous devez:

- Être inscrite ou inscrit sur la liste électorale;
- Avoir 18 ans ou plus le jour de l'élection;
- Avoir obtenu la citoyenneté canadienne ou plus tard le 1^{er} septembre 2021;
- Ne pas être sous curatelle ni avoir perdu vos droits électoraux;

Remplir l'un des deux groupes de conditions suivants au 1^{er} septembre 2021:

- > Si votre domicile est situé dans la municipalité, vous devez habiter au Québec depuis au moins six mois;
- > Si votre domicile n'est pas situé dans la municipalité, vous devez être propriétaire d'un immeuble (chalet, immeuble à logements, etc.) ou occuper un établissement d'entreprise situé sur le territoire de la municipalité depuis au moins 12 mois et avoir transmis à la municipalité une demande d'inscription à la liste électorale ou une procuration, par écrit, dans les délais prévus.



Où voter ?

Portez une attention particulière aux communications émises par votre municipalité; elle vous informera de l'endroit où vous devez vous rendre pour voter. N'hésitez pas à communiquer avec votre présidente ou président d'élection pour connaître tous les détails.



Ce qu'il faut apporter pour aller voter

Au bureau de vote, vous devez établir votre identité en montrant l'un des documents suivants:

- Votre carte d'assurance maladie;
- Votre permis de conduire;
- Votre passeport canadien;
- Votre certificat de statut d'Indien;
- Votre carte d'identité des Forces canadiennes.



1 888 ÉLECTION (1 888 353-2846)
 info@electionsquebec.qc.ca
 www.elections.municipales.quebec



ACTUALITÉ



Hôpital de Saint-Jérôme

**LE SYNDICAT
 RÉCLAME LA FIN
 DU TSO AU CISSS
 DES LAURENTIDES**

Étienne Robitoux – Le FIQ-Syndicat des professionnelles en soins des Laurentides a donné un ultimatum au CISSS des Laurentides pour mettre fin à l'utilisation jugée abusive du temps supplémentaire obligatoire (TSO), et ce d'ici le 15 novembre prochain. Cette mesure cause une grande détresse et de l'anxiété chez personnel soignant, dénonce le syndicat.

C'est par une mise en demeure envoyé le 15 octobre à la présidente-directrice générale du Centre intégré de santé et de services sociaux (CISSS) des Laurentides, Mme Rosemond Landry, que le syndicat souhaite se faire entendre.

« Nos membres travaillent dans un climat caractérisé par une forte détresse psychologique » affirme Julie Daignault, présidente du FIQ-SPSL. « Il n'est pas rare de voir plusieurs d'entre elles éclater en sanglots au cours de leur prestation de travail. Certaines tiennent même des propos suicidaires directement liés à l'utilisation excessive du TSO », ajoute-t-elle.

Les travailleurs en santé qui refusent de faire du temps supplémentaire sont parfois menacés d'être suspendus ou d'avoir des lettres au dossier, selon la présidente du FIQ-SPSL. Il arriverait même qu'ils reçoivent de l'intimidation par leurs supérieurs.

Mme Daignault considère que s'il y avait une bonne gestion matérielle et humaine, il serait possible d'éliminer complètement le recours à cette mesure.

■ RÉPONSE DU CISSS

Par courriel, le CISSS des Laurentides a indiqué qu'il n'émettra pas de commentaires en lien avec la mise en demeure.

« En toute circonstance, le TSO demeure une mesure de dernier recours que nous utilisons uniquement pour assurer les soins et services essentiels à la population », a indiqué le CISSS des Laurentides par courriel.

Le CISSS affirme que leur priorité est de réduire le TSO et que leur objectif ultime est de l'éliminer complètement, sans préciser de date.

Lorsque des quarts de travail ne sont pas comblés, la direction assure qu'elle dépend par la recherche de volontaires. Il arrive fréquemment que les membres du personnel d'une équipe trouvent une solution, sans devoir imposer le temps supplémentaire non planifié, souligne la direction.

■ PÉNURIE DE MAIN-D'ŒUVRE

Le CISSS reconnaît que la pénurie de personnel est un enjeu lié à la nécessité d'avoir recours ou non au TSO. C'est pourquoi le CISSS mise sur le recrutement de la main-d'œuvre qui représente « l'une des meilleures solutions » pour mettre fin au TSO.

Depuis le 20 octobre dernier, où le gouvernement a annoncé de nouvelles primes pour le personnel infirmier, le CISSS des Laurentides a procédé à l'embauche de 8 infirmières, 5 infirmières cliniciennes, 4 infirmières auxiliaires et 2 inhalothérapeutes, pour un total de 19 personnes.

Les services du CISSS sont ajustés en fonction de la disponibilité du personnel. La réduction temporaire de certains services permet au centre d'éviter d'imposer du temps supplémentaire obligatoire. Selon Mme Daignault, cette pénurie de main-d'œuvre est étroitement liée au fait que plusieurs travailleurs de la santé à bout de souffle ont dernièrement quitté le centre pour rejoindre le domaine privé ou pour carrément changer de profession. « Si on continue dans cette voie, il y aura faire ces professions dans ces conditions-là ? », se demande-t-elle.

Le TSO est utilisé depuis que le CISSS des Laurentides a vu le jour, en 2015. Après une baisse du nombre d'heures en TSO constatée en 2020, cette mesure est en hausse pour l'année en cours.

MAIRIE

FAITES VOTRE CHOIX

Rédaction – Pour vous aider à choisir votre prochain maire, nous avons invité les candidats à une entrevue à la caméra. Cette semaine, nous vous présentons les candidats de Saint-Hippolyte qui ont accepté de se prêter au jeu.

Ceux-ci devaient d'abord répondre à trois questions politiques. Pour chaque question, ils avaient 40 secondes pour présenter leur position. Ils n'avaient pas les questions d'avance, mais pouvaient reprendre leur réponse. Ils ont ensuite dû répondre à six questions personnelles, en rafale, pour vous permettre de mieux connaître la personne derrière le/la candidat(e).

En voici un avant-goût. Les candidats sont présentés en ordre alphabétique. Le texte a été légèrement édité pour faciliter la lecture.

À NE PAS MANQUER !

Pour voir les réponses complètes des candidats, visitez notre page Facebook. **La vidéo sera publiée ce mercredi, à 18h00. Elle sera ensuite disponible sur notre site web : journalnord.com**

QUESTION : Concernant l'environnement, quelles sont vos priorités?



YVES DAGENAIS

Je vous dirais qu'à Saint-Hippolyte la priorité a toujours été l'environnement. D'ailleurs, notre devise Belle naturelle le représente très bien. On travaille avec nos associations de lac afin de conserver le caractère rural et champêtre de notre municipalité. Je vous dirais qu'ils sont nos yeux et on se sert beaucoup de leurs recommandations pour améliorer la qualité de vie de tous nos citoyens à Saint-Hippolyte. Dans les dernières années, on a procédé à l'étude des bassins versants afin de protéger nos lacs. Alors on est capable d'avoir un meilleur contrôle sur nos autres surfaces.



PIERRE DIONNE-LABELLE

La plus grande menace à laquelle on fait face, c'est la crise des changements climatiques. Malgré tous les engagements qui ont été pris à l'échelle internationale, à Rio, à Copenhague, à Kyoto, les cibles n'ont jamais été atteintes. Est-ce qu'une municipalité peut agir dans ce domaine? Oui, très certainement et la municipalité de Saint-Hippolyte va agir en limitant, en contenant l'étalement urbain, qui est responsable de 30% des gaz à effets de serre, en la contenant dans nos frontières.



Depuis plus de 40 ans

Difficultés financières, parlons-en !

Au service des entreprises et des particuliers



Bureau de St-Jérôme
55 Castonguay St. Suite 101, St-Jérôme

Stephan V. Moyneur

CIRP, Syndic autorisé en insolvabilité

Ligne directe : 1 877 460-0920

svmoyneur@ginsberg-gingras.com

ginsberg-gingras.com/ilst



CONCESSIONNAIRE JÉRÔMIEN

ÉLITE FORD DOUBLE SA SUPERFICIE AU COÛT DE 12 MILLIONS \$

Luc Robert – Acheté le 1^{er} février 2021 par le Groupe Auto Tremblay, la franchise Élite Ford du secteur Lafontaine de Saint-Jérôme prévoit doubler sa superficie à 38 000 pieds carrés, en déplaçant sa salle de montre principale au nord du boulevard Lafontaine.

Ainsi, l'ancienne station-service Texaco, devenue avec les années un centre d'esthétique pour voitures, est passée sous le pic des démolisseurs, ces derniers mois, pour faire place aux travaux actuels d'agrandissement.

Élite Ford avait déjà acheté par le passé un ancien Centre du jardin (auparavant une franchise d'American Eagle), pour y installer sa division de voitures d'occasions, toujours au nord de la même artère.

« La modernisation de nos installations nous permettra de nous positionner parmi les meilleurs concessionnaires. Cela nous permettra d'être reconnu comme la référence incontournable pour les années à venir, dans le secteur automobile de Saint-Jérôme », a souligné M. Yannick Bélanger, directeur des opérations au Groupe Auto Tremblay.

Ford a établi sa bannière à ce coin stratégique de la route 117 à travers les époques. Dès la fin des années 1960, Gauthier



Élite Ford s'étendra sur 38 000 pieds carrés, une fois les agrandissements terminés.

Ford a occupé les lieux actuels. Au début des années 1970, Luc Mignault était au commandes de la franchise. De François Tassé jusqu'à M. Audet, plusieurs ont géré Élite Ford et en ont fait une fierté locale.

■ LOCALISATION

Alors qu'une majorité de concessionnaires automobiles ont délaissé la route 117 pour déménager leurs pénates aux abords de l'autoroute 15, Élite Ford fait le pari de demeurer dans son secteur d'origine.

« Ça correspond plus à nos standards de servir la clientèle locale, avec des installations à la fine pointe. En voyant le site, on a vu l'opportunité de construire un superbe

établissement, qui offrira de la visibilité. Sur la 15, ça perd un peu la saveur locale. Et de toute manière, de nos jours, la publicité qui déplace la clientèle vers nos franchises, elle vient souvent de nos placements internet. Et les gens ne sont pas déçus par notre gamme de produits et services », a-t-il avancé.

Élite Ford entend miser sur la Mustang Mach-E, le Ford F150 Lightning et sur le Ford Maverick hybride 2022 pour amadouer la clientèle.

■ NOUVELLE MARQUE

Le Groupe Auto Tremblay a ajouté la marque Ford à son portefeuille, elle qui détient

maintenant six franchises automobiles dans la région métropolitaine, soit Repentigny Chevrolet et 440 Chevrolet à Laval, Subaru Repentigny et Subaru Métropolitain à Montréal, ainsi que Montréal-Est Toyota, et bien entendu, Élite Ford à Saint-Jérôme.

Revenant sur l'aspect local, M. Bélanger a insisté sur les liens que son groupe veut tisser avec la communauté.

« À Repentigny, on commande les organismes de sports locaux, comme le baseball, le hockey et le soccer. Ce n'est pas juste une stratégie de s'imposer dans la communauté de la place, nous voulons y rester pendant longtemps. Les gens s'identifient à nous et cela prend tout son sens : tant par nos produits, nos services, que notre engagement local. »

Au niveau des ventes, un suivi serré sera aussi offert aux clients.

« Dans la portion des ventes, nous implémentons un CRM (logiciel) pour mieux suivre nos clients. Un emplacement de livraison de véhicules, à l'intérieur du concessionnaire, permettra également de bien expliquer la technologie de nos véhicules », a-t-il décrit.

ÉLECTIONS MUNICIPALES



DÉVELOPPEMENT RÉSIDENTIEL

VISION SAINT-JÉRÔME S'ENGAGE À TENIR UN MORATOIRE ENVIRONNEMENTAL

(F.P.) – Mme Janice Bélair-Rolland, candidate à la mairie de la ville de Saint-Jérôme, souhaite organiser un moratoire environnemental durant la période hivernale afin de consulter toutes les parties prenantes et la population sur l'avenir des sites à développer.

Le moratoire permettra, entre autres, de définir un nouveau cadre réglementaire pour déterminer les types de constructions, les types de matériaux, les mesures compensatoires, la densité voulue et la hauteur des immeubles.

Janice Bélair-Rolland : « L'objectif du moratoire est de prendre un temps d'arrêt, un temps de réflexion qui nous permettra de revoir nos façons de faire et de les banifier. Puisque l'environnement ne laisse personne indifférent, à Vision Saint-Jérôme, nous entendons améliorer nos façons de faire, nous adapter et innover. Il n'est pas question de cesser les projets immobiliers ou de les suspendre, mais bien de les améliorer à l'avenir. Par exemple, on s'engage à planter 10 000 arbres. Comment et où? On va regarder tout ça ensemble. »



MARC BOURCIER

« ÇA PREND UN MUSÉE DE L'HISTOIRE DE SAINT-JÉRÔME »

(F.P.) – Pour le candidat à la mairie Marc Bourcier, « il faut un endroit où nos citoyens et ceux qui visitent Saint-Jérôme puissent voir tout ce qui concerne la riche histoire de notre ville. »

Il souhaiterait faire la mise en valeur du patrimoine historique. « Nous sommes la capitale régionale des Laurentides et la seule à ne pas avoir un musée qui met en évidence ceux et celles qui nous ont précédés et qui ont marqué notre passé. Et il y a tant à montrer! Nous nous engageons en ce sens », a-t-il souligné.

« Pour l'instant, La Société d'histoire, gardienne de notre mémoire, regorge d'artefacts et de documents à exposer. Qu'on se souvienne de l'exposition sur le curé Labelle à la cathédrale qui fut un franc succès. Il y a un circuit touristique à banifier pour mettre en évidence le plus de souvenirs possibles et que ce soit un bel outil de promotion afin que les gens y prennent du plaisir, eté comme hier. »

Selon lui, il faudra réfléchir à un espace que l'on peut adapter aux événements, à des commémorations diverses. « Il faudra l'animer, le faire vivre et récupérer d'autres artefacts d'organismes ou de citoyens qui ne demandent pas mieux que de les montrer au grand public. »



MARC-OLIVIER NEVEU

« POUR UNE FISCALITÉ RESPONSABLE ET DURABLE »

(F.P.) – « Le Mouvement Jérôme s'engage à présenter un budget équilibré, qui ne prévoit pas de hausse de taxes, sinon un ajustement au taux de l'inflation seulement si nécessaire », soutient Marc-Olivier Neveu.

Pour le candidat à la mairie, l'objectif est de maintenir le compte de taxes actuel au même niveau. La responsabilité fiscale, selon lui, c'est d'abord d'être honnête. D'après M. Neveu, promettre un gel des taxes ou pire, une réduction des taxes, cache nécessairement des coupures de services, car la Ville ne contrôle pas l'inflation, la hausse des coûts du béton, etc. Or, les services à la population sont actuellement nettement déficitaires. Le Mouvement Jérôme veut y remédier.

Le candidat à la mairie explique : « Plutôt qu'étaler la ville et détruire des boisés et forêts, il faut rediriger la construction vers les terrains libres vers le centre et en profiter pour rénover notre ville, soit faire d'une pierre deux coups. C'est économique pour le déneigement, l'aqueduc, etc. ». Le candidat compte sur l'aide des gouvernements provincial et fédéral pour faire l'acquisition de la forêt du lac Jérôme et pour en faire un grand parc-nature. « Contrairement au discours de peur, cela est parfaitement possible sans alourdir votre compte de taxes », soutient M. Neveu.

Même vacciné, faites-vous dépister.



Si vous avez été en contact avec un cas de COVID-19

ou si vous avez des symptômes s'apparentant
à ceux de la COVID-19, tels que :



Fièvre



Toux



Perte du goût
ou de l'odorat

Respectez les consignes d'isolement
et passez un test de dépistage.

On continue de se protéger.

[Québec.ca/testCOVID19](https://quebec.ca/testCOVID19)

Il est important de prendre sa santé auditive en mains comme on le ferait pour nos yeux ou encore pour nos dents. Saviez-vous que plus de 4,6 millions de Canadiens âgés de 20 à 79 ans vivent avec une perte auditive ?

Nous utilisons nos oreilles chaque jour pour accomplir des tâches simples comme déterminer la provenance d'un son. Nos oreilles nous servent à entendre, mais au-delà de cela, elles contribuent à donner une richesse aux sons qui nous entourent que ce soit pour nous avertir d'un danger imminent comme l'écoute d'une alarme d'incendie ou encore pour apprécier les subtilités d'un concerto de musique ou d'une conversation lors d'une réunion en famille.

Si votre cerveau ne reçoit pas assez d'informations de la part de vos oreilles, il vous sera plus difficile de comprendre ce que disent les personnes et ce qui se passe près de vous. Vos oreilles vous permettent d'entendre, mais c'est votre cerveau qui comprend.

Malheureusement, quand on souffre de perte auditive, les informations sonores sont très limitées. Alors cela devient difficile pour votre cerveau de gérer tout l'environnement sonore et de se concentrer sur ce qui est le plus important.

Votre audition affecte votre cerveau et votre vie

La perte d'audition non traitée peut contribuer à un mauvais équilibre et à des blessures liées aux chutes, à un isolement social, à une dépression ainsi qu'à la démence et à la maladie d'Alzheimer.

Plus vous traitez rapidement votre perte d'audition, mieux c'est pour votre cerveau. Les études montrent que porter des aides auditives de manière précoce conserve votre cerveau en forme et réduit le risque de déclin cognitif et de troubles de la mémoire. Porter des aides auditives aide votre cerveau à entendre le plus possible en fournissant le moins d'efforts possible. Cela permet aussi le maintien de la vie sociale, car la capacité de communication est grandement améliorée.

Comme les aides auditives ont grandement évolué, les nouvelles technologies permettent d'améliorer la compréhension de la parole dans divers environnements sonores complexes et aident à mieux déterminer la provenance des sons. Il existe maintenant un éventail de produits discrets pour répondre aux divers besoins et styles de vie. Il est possible d'améliorer grandement votre quotidien en portant des appareils auditifs.

Prenez rendez-vous afin d'effectuer un test de dépistage qui vous permettra de déterminer votre capacité auditive et les solutions disponibles au besoin. Il est important de le faire à tout âge, et ce,

annuellement. Communiquez avec notre équipe dès maintenant et ne vous privez pas de tous les sons de la vie, **1-877-969-2075**.



Deslauriers & Robert Lalande
AUDIOPROTHÉSISTES

Avez-vous parfois l'impression
que les gens chuchotent?

Avez-vous de la difficulté à comprendre
ce que les gens disent?

Augmentez-vous le volume de la télévision?

Vous sentez-vous stressé lorsque vous
rencontrez des gens?

www.monaudition.ca

2074, boul. Curé-Labelle
Saint-Jérôme

395, boul. de Sainte-Adèle
Sainte-Adèle

229, rue Principale Est
Ste-Agathe-des-Monts

1-877-969-2075

Test de dépistage auditif sans frais sur prise
de rendez-vous jusqu'au 30 novembre 2021.

Bâisseurs d'ici, d'hier à demain



 <p>Obtenez une bourse de 7 500 \$</p> <p>+</p> <p>Possibilité d'occuper un emploi d'aide de service à temps partiel (surs et fins de semaines) durant vos études (19,69 \$/h).</p>	<p>UN PLUS POUR TON AVENIR!</p> <p>cfppperformanceplus.com</p> <p>DEP ASSISTANCE À LA PERSONNE EN ÉTABLISSEMENT ET À DOMICILE</p> <p>Excellentes perspectives d'emploi dans le domaine de la SANTÉ</p> <p>Début : 15 novembre 2021 Formation offerte à Saint-Janvier</p>	<p>PERFORMANCE PLUS <small>Centre de formation professionnelle</small></p> <p>Centre intégré de santé et de services sociaux des Laurentides</p> <p>Québec</p> <p>Centre de services scolaire de la Rivière-du-Nord</p> <p>Québec</p>	 <p>DEP ASSISTANCE TECHNIQUE EN PHARMACIE</p> <p>Excellentes perspectives d'emploi</p> <p>Début : 29 novembre 2021 Formation offerte à Lachute</p>
<p>☎ 450 566-7587 poste 7650 performanceplus@csrnd.qc.ca 462, avenue Argenteuil, Lachute</p> <p>MERcredi 27 OCTOBRE 2021 LE NORD VOTRE ACCÈS À L'INFORMATION JOURNALLENORD.COM</p> <p>Facebook Instagram</p> <p>PHOTO: J. B.</p>			

Vous êtes en quête d'un nouveau défi professionnel ? Pourquoi pas travailler dans un milieu humain et gratifiant qui vous offrira une qualité de vie, des horaires flexibles et une ambiance de travail stimulante ?

Joignez-vous à nous !

POSTES DISPONIBLES :

- Chef cuisinier(ère)
- Cuisinier(ère)
- Chef serveur(euse)
- Serveur(euse)
- Chef maintenance
- Préposé(e) à l'entretien
- Préposé(e) à la maintenance
- Coordonnateur(trice) des soins
- Préposé(e) aux bénéficiaires
- Infirmier(ère) auxiliaire

NOS HORAIRES :

Jour | 7h à 15h30
Soir | 15h30 à 23h
Nuit | 23h à 7h

AVANTAGES :

Assurance dentaire*
Assurance maladie complémentaire*
Assurance vision*
Nourriture à prix réduit ou gratuit

*Pour les postes à temps plein

**Une de ces opportunités vous intéresse ?
Nous voulons vous connaître !**

Veuillez faire parvenir votre CV ainsi qu'une lettre de présentation à l'attention de :
emplois@groupeedifio.com



Orée
du faubourg
Résidence pour personnes âgées

1000 Rue des Francs-Bourgeois,
Boisbriand, QC J7H 0G5
450 435-4555
www.loreedufaubourg.com

Les Jardins du Château
Résidence pour personnes âgées

660 Montée Masson,
Mascouche, QC J7K 3B6
450 966-6667
www.jardinsduchateau.ca


EVA
L A V A L T R I E

78 Chemin de Lavaltrie,
Lavaltrie, QC J5T 0H2
450 586-2226
www.evalavaltrie.ca

Cégep de Saint-Jérôme

Former la relève de demain

Marie-Catherine Goudreau – Dès 2022, le Quartier général de l'audace (QGDA) verra le jour au Cégep de Saint-Jérôme. Ce projet de la Fondation du Cégep a comme objectif d'accompagner et d'encourager les jeunes qui souhaitent se lancer dans l'entrepreneuriat.

« On veut encourager les jeunes de la région à passer à l'action. Que ce soit pour ceux qui veulent explorer ou ceux qui veulent concrétiser leur projet », souligne le directeur général de la Fondation du Cégep de Saint-Jérôme, Joël Bouchard. Ce « **lab entrepreneuriat** » permettra aux jeunes de découvrir l'entrepreneuriat ou d'être accompagnés pour se lancer en affaires. Ce projet va toucher tous les campus du cégep, autant à Mont-Tremblant qu'à Mont-Laurier.

Opportunités

Alors que les Laurentides connaissent un boom immobilier et que de plus en plus de gens viennent s'y installer, les opportunités en affaires se font nombreuses, souligne M. Bouchard. « **Il faut investir dans la relève entrepreneuriale pour la région. On souhaite leur donner des outils qui les amèneront plus loin.** »

Selon certains sondages, 33% des jeunes de 18 à 35 ans au Québec veulent se partir en affaires. Le QGDA vise donc à répondre à cette demande. « **On veut favoriser l'émergence de nouveaux talents et devenir une référence en entrepreneuriat** », affirme M. Bouchard. Ce projet a aussi comme objectif d'encourager les jeunes à demeurer en région.

Expérimentation

Le QGDA offrira un lieu pour expérimenter, un peu comme le centre de simulation actuellement utilisé en soins infirmiers. Une chambre d'hôpital est recréée et les étu-



Le Cégep de Saint-Jérôme.

dients peuvent se pratiquer et expérimenter des techniques. Le QGDA offrira quelque chose de similaire, où les étudiants pourront aussi tester et essayer des idées.

Différents parcours seront offerts, comme le profil « **découverte** ». Celui-ci visera la découverte du potentiel entrepreneurial chez l'étudiant. Puis, le profil « **engagement** » visera ceux qui souhaitent concrétiser leur projet d'affaires.

Le 18 novembre prochain marquera le lancement officiel de la campagne de socio-financement du projet qui vise à amasser 2M \$.

Chaque don fait pour ce projet sera d'ailleurs doublé, grâce au Fonds Mille et UN pour la jeunesse. Si l'objectif de 100 000 \$ est atteint. Visitez le site web du Cégep de Saint-Jérôme pour faire un don.

En bref

Le Quartier général de l'audace offrira à la relève une structure d'accompagnement, de l'idée au démarrage.

- Un lieu physique d'idéation et de mise en marché.
- Des ressources et des outils de validation.
- Du mentorat et du maillage du milieu des affaires.
- Des activités de sensibilisation à l'entrepreneuriat (évaluation du profil).
- Un espace ouvert à la communauté, permettant les échanges, le partage d'expertise et l'émergence d'idées novatrices.



MANOIR
SAINT-SAUVEUR
VILLAGÈRE INCORPORÉES

Description du poste

L'équipe de l'Hôtel Manoir Saint-Sauveur est à la recherche de plusieurs

PRÉPOSÉS/PRÉPOSÉES AUX CHAMBRES pour accomplir un ensemble de tâches visant à assurer le confort des clients durant leur séjour dans l'établissement.

Pourquoi se joindre à nous?

- Formation rémunérée sur place
- Travail d'équipe ou travail individuel
- Salaire compétitif
- Rabais sur soins et produits au Spa du Manoir St-Sauveur
- Après probation vous avez le droit à une nuitée gratuite Hôtel affilié Manoir Victoria à Québec
- Environnement de travail conviviale avec possibilités d'avancement

Qualifications requises:

- En bonne condition physique
- Aucune expérience antérieure requise dans le domaine

Principales tâches:

- Préparer le matériel nécessaire à l'entretien des lieux qui lui sont assignés
- Préparer la chambre pour le nettoyage
- Nettoyer la salle de bain et la chambre (changer la literie et faire les lits, épousseter les meubles et passer l'aspirateur sur les moquettes, les tapis, les rideaux et les meubles rembourrés, désinfecter et nettoyer les installations sanitaires et les planchers, débarrasser les ordures, vérifier l'état du mobilier et des équipements, refaire le plan de produits d'accueil et d'hygiène, etc.)
- Rapporter les irrégularités relatives à l'état des chambres
- Nettoyer les pièces ou accessoires annexes à l'unité de location (cuisinière, bain à remous, foyer, etc.)
- Nettoyer les aires d'accueil (corridors, halls, cages d'escaliers, ascenseurs) et les toilettes publiques.
- Selon les besoins, un préposé à l'entretien ménager peut aussi être appelé à effectuer des tâches de buanderie, telles que trier, laver, détacher, repasser et plier le linge.

Au plaisir de vous rencontrer et de vous avoir parmi notre équipe grandissante!

Date de début prévue : immédiatement

Type d'emploi : Permanent

Salaire : à partir de 13,72\$ par heure + prime après la probation + prime de 2 000\$ à l'embauche

Envoie-nous ta candidature dès maintenant !

1-800-361-0505 ou g.desmarest@manoir-saint-sauveur.com

CHSLD L.-B.-DESJARDINS INC

55 av Hochar à St-Sauveur, Qc, J0R 1R6

(450) 227-2241 ou 1 (866) 568-2241

LES POSTES RECHERCHÉS À CE JOUR SONT :

- Service en salle à manger - TRP (thérapeute en réadaptation physique) Temps complet
- Préposé(e) à l'accueil
3 jours/semaine de 7h30 à 17h

Nous offrons la formation:

- Préposés / préposés aux bénéficiaires
Temps complet ou temps partiel régulier (poste ciblé par le rehaussement salarial du MSSS).

- Infirmier(ière)

(temps complet & temps partiel régulier)
Poste ciblé par le rehaussement salarial du MSSS en plus d'un montant forfaitaire pour les temps complets seulement.

- Infirmiers / infirmières auxiliaires

(temps complet et temps partiel régulier)
Poste ciblé par le rehaussement salarial du MSSS, en plus d'un montant forfaitaire pour les temps complets seulement

Pour toute information, contactez les ressources humaines au :

• Poste #227 : Manon Desjardins • Poste #229 : Fannie Desjardins

Direction des ressources humaines
55, rue Hochar, Ville de Saint-Sauveur (Qc) J0R 1R6
Téléphoneur : 450 227-6186
Courriel : manon@chslldesjardins.com
Pour information : 450 227-2241 poste 229

Hommage à un bâtisseur

André Dagenais honoré pour l'ensemble de sa carrière

France Poirier – Dans le cadre du Programme Bâtisseur de la réussite RONA 2021, le prix décerné à un marchand de longue date a été remis à André Dagenais pour ses 50 ans affiliés à Rona. « C'est un bel honneur, mais je ne suis pas une personne d'honneur », nous dit d'entrée de jeu André Dagenais.

Véritable institution à Saint-Sauveur, le magasin RONA H Dagenais a débuté comme magasin général acquis en 1928 par Hormidas Dagenais, père d'André. « Nous étions neuf enfants, j'ai grandi dans l'entreprise. Dans les débuts, je me souviens que les gens venaient avec leurs chevaux. On avait une écurie, ils laissaient leurs chevaux et faisaient leurs emplettes dans le village. Même quand on s'est affilié à RONA, les gens continuaient de dire chez Dagenais. »

« Je ne me dirigeais pas vers une carrière d'entrepreneur, mais je venais aider mon père lété puisque j'étais dans l'enseignement. J'ai fait mon cours classique, puis je suis allé à l'Université de Montréal pour ensuite commencer à enseigner la biologie. Un bon jour mon père m'a appelé, il avait vendu le magasin à l'ainé de mes frères et celui-ci trouvait ça difficile », raconte-t-il. « Mon frère et mon père voulaient me parler du magasin. »

« C'était pour moi comme si on voulait me parler des missions étrangères. J'étais chef de département en sciences. Avec mon épouse, on avait notre maison à Lovat. Puis, je suis venu les rencontrer, j'ai dit ça à ma femme, qui est une fille de ville. Elle m'a dit: "Fais ce que tu veux, je vais te suivre." » En 1971, il s'associait avec son frère Marcel et, quelques années plus tard, il devenait propriétaire unique avec le soutien de son épouse.

La fibre des affaires

Cinquante ans en affaires, c'est pour lui une question de passion, d'avoir toujours des projets, d'aimer le monde et d'aimer les gens de l'équipe. « Nous étions sept au magasin quand j'ai commencé, aujourd'hui nous comptons 160 employés. Nous avons des employés de longue date. Plusieurs comptent plus de 30 ans de service. On les a toujours bien respectés. C'a toujours été comme mes enfants. Quand un quittait, cela me faisait quelque chose. Quelques-uns



André Dagenais et son épouse Lise Rochon Dagenais posent avec leurs enfants Annie et Martin.

Le magasin Dagenais est l'un des plus vieux commerces du village selon lui. Il y a 50 ans, c'est devenu RONA, l'un des premiers de la banrière. « On a un autre magasin à Sainte-Anne-des-Lacs et j'ai eu celui de Saint-Jérôme. Quand Lowe's est arrivé, j'ai vendu et on leur loue la bâtisse de Saint-Jérôme. »

Retraité à 78 ans, il en a 80 aujourd'hui. André Dagenais est à l'arrêt de tout ce qui se passe à distance. Le magasin c'est son bébé après tout. Maintenant, ce sont ses deux enfants qui dirigent. Annie et Martin en sont les propriétaires et selon lui, ils ont beaucoup de talent. Philippe Besséjour, le conjoint d'Annie, joue aussi un rôle très important dans l'entreprise. « Je suis encore en forme et, je vais au magasin de temps en temps, mais pas trop souvent. Je veux que les enfants aient le champ libre. Je suis très fier d'eux. »

sont même décédés, je pleurais comme un enfant », ajoute André Dagenais.



**NOUS
EMBAUCHONS**

**PRÉPOSÉ AUX
CHAMBRES**

32 hrs semaines / semaine et week-end,
travail de jour.
Doit être débrouillard et autonome!
Travail physique!

Envoyez cv à
cjean@comfortinnstjerome.com

Residence pour personnes âgées (RPA)
VILLA STE-SOPHIE

Située au cœur de Sainte-Sophie, la Villa Ste-Sophie offre confort et sécurité dans un cadre enchanteur aux personnes âgées autonomes et semi-autonomes.

Notre devoir, c'est le respect, en tout temps.

Nous sommes à la recherche de:

- Préposé (e) aux loisirs
- Aide de service
- Préposé (e) aux bénéficiaires

- Dîners payés
- Formation offerte sur place

Pour postuler
450 516-3449
vila2184@hotmail.ca
Fax: 450 565-2774

Residence certifiée

2184, boul. Ste-Sophie
Sainte-Sophie
vilastiesophie.com

Restaurant

4 COINS
GRILLADES • PÂTES • PIZZAS • SALADES
686, FOURNIER, ST-JÉRÔME

RECHERCHONS :

- Livreur(euse)
- Caissier(ière)
- Serveur(euse)
- Aide cuisinier(ière)

Apportez votre CV en main propre ou envoyez à
resto4coins.stjerome@gmail.com

Mentor de l'année

Yvan Côté et son implication auprès des jeunes

Marie-Catherine Goudreau – Yvan Côté a remporté le prix Mentor de l'année en génie-conseil lors des Grands Prix du génie-conseil québécois 2021. Au cours de sa carrière, M. Côté a voyagé dans le Grand Nord québécois et a accompagné de nombreux jeunes dans leur cheminement.

« J'ai reçu beaucoup des autres dans ma carrière. J'ai eu des mentors qui m'ont guidé. Pour moi, je tire beaucoup de satisfaction à voir les jeunes évoluer. Puis, on se reconnaît à travers certains », souligne M. Côté, qui réside à temps partiel dans les Laurentides, à Saint-Adolphe-d'Howard. M. Côté travaille chez Bouhillette Pariseau depuis 28 ans. Durant ces années, il a occupé plusieurs postes et a travaillé dans différentes villes de la province, de Montréal à Gatineau, de Laval à Kuujuaq.

Parcours

M. Côté a travaillé sur plusieurs projets notables, comme la construction du casino du Lac-Leamy à Gatineau, l'ambassade américaine à Ottawa et même le Centre Bell. « C'était à l'époque des coupes Stanley, alors que j'étais un grand fan ! Ça m'a beaucoup passionné », se souvient M. Côté.

Son travail avec l'entreprise l'a amené dans le Grand Nord québécois pour la première fois en 2003. Il avait été mandaté pour coordonner un laboratoire du Centre



de santé Tullatavik de l'Ungava à Kuujuaq. « Je suis arrivé là sans aucune connaissance du milieu et de l'environnement », raconte M. Côté. Au fil du temps et des rencontres, une relation de confiance s'est installée avec les habitants de la région et c'est ainsi que les projets sont devenus de plus en plus nombreux.

Pour M. Côté, c'est l'aspect aventureur qui l'a d'abord attiré vers le Nord du Québec, puis il y a découvert bien plus. « Je voulais leur apporter des connaissances, mais je voulais aussi apprendre d'eux, de leur culture et leur mode de vie. » Cela fait



maintenant 15 ans qu'il sillonne le Grand Nord canadien. Il s'est même rendu jusqu'à Alert, au Nunavut, le lieu habité le plus au nord du Canada. « Les gens sont très chaleureux et ils sont soucieux des uns des autres. »

Une expérience de vie

La relation de proximité qu'il entretient avec les clients et les gens avec qui il travaille est très importante pour lui. « On a des équipes qui voyagent très souvent là-bas. Un des éléments qui nous caractérise, c'est notre présence dans les projets qu'on entreprend », souligne l'ingénieur.



M. Côté accompagne les jeunes qui entrent dans l'entreprise et qui souhaitent aller travailler dans les communautés plus au nord. « À cet âge, c'est une belle fenêtre pour partir et aller prendre de l'expérience ailleurs : on a de l'énergie et on est peut-être moins établi. L'important est de rester à l'écoute de leurs besoins et de s'adapter, selon lui. Dans l'entreprise, les jeunes peuvent prendre leur place et s'impliquer, ce qui offre un « milieu d'apprentissage très intéressant », souligne-t-il.

DISPONIBLE DE JOUR, SALAIRE COMPÉTITIF

LES POSTES DISPONIBLES SONT :

- **Commis service à la clientèle rayons variés**
- **Caissier / Caissière (s)**

AU GARAGE :

- **Préposé au service**
- **Mécaniciens, mécaniciennes**
- **Installateurs de pneus**

NOUS OFFRONS

- Jusqu'à 40 hrs par semaine
- Salaire concurrentiel
- Programme partage des bénéfices
- Et bien plus...

NOTRE PHILOSOPHIE :

- Que nos employés soient heureux
- Que nos clients soient bien servis



FAITES-NOUS PARVENIR VOTRE CV À emploictstjerome@gmail.com



Investissement de 100 000 \$

Le CFP Performance Plus fait l'acquisition de mannequins intelligents

(FP) – Le Centre de formation professionnel Performance Plus de Lachute a fait l'acquisition récemment de deux mannequins haute-fidélité, pour accompagner les élèves dans leur apprentissage du programme santé, assistance et soins infirmiers.

Cet outil pédagogique sophistiqué permet aux élèves d'être confrontés à des situations semblables à celles vécues en milieu de soins puisque les mannequins, grâce à la technologie, réagissent aux soins par des saignements, des pleurs et des gémissements et possèdent les caractéristiques physiques d'un être humain. Les élèves apprennent non seulement à se concentrer sur les gestes à poser, mais aussi sur le ressenti du patient.

Les mannequins sont contrôlés à distance par ordinateur. Ainsi, les enseignants programment différents scénarios afin que les mannequins interagissent avec les élèves. Ils peuvent même enregistrer leurs interventions afin d'en discuter par la suite avec les élèves.

Maude Provencher, une étudiante, a fait la démonstration. Elle parlait au mannequin qui réagissait aux questions grâce à une fonction ordinateur. C'était la première fois pour l'étudiante. La réalité est surprenante. Le mannequin réagit. Maude est préposée diplômée du CFP et est maintenant en soins infirmiers à la suite de sa formation.

Voici quelques exemples de scénarios possibles :

- Présence de symptômes d'hypoglycémie et prise de glycémie;
- Modification au niveau de la pression artérielle (augmentation et/ou diminution);
- Arrêt cardiaque et utilisation du DEA;
- Difficulté respiratoire (bruit audible);
- Réaction allergique grave avec épaissement de la langue et difficultés respiratoires;
- Prise de sang et installation de solution;
- Installation de sonde et lavage vésical;
- Observation de la réaction pupillaire à la lumière;
- Prise de pouls radial, pédieux, carotide, fémoral, poplité.

Pour M. Stéphane Laurence, directeur du CFP Performance Plus : « C'est une opportunité pour nos élèves de pouvoir pratiquer sur ces mannequins pendant leur formation. Nous croyons qu'ils seront encore plus confiants lorsqu'ils arriveront en stage et qu'en suite, ils seront davantage prêts à exercer leur métier auprès des vrais patients. »

Le Centre de services scolaire possède également d'autres simulateurs dans d'autres centres comme le CEP et CFTR.



Paquette inc.

RECHERCHE JOURNALIER DE DÉNEIGEMENT

Communiquez avec David Blain au 450-275-0746 ou par courriel à david@yrapaquette.com

IGA
Morin-Heights

RECHERCHE PERSONNEL DYNAMIQUE POUR COMBLER LES POSTES SUIVANTS :

EMPLOIS DISPONIBLES

- GÉRANT D'ÉPICERIE
- ASSISTANT-GÉRANT DES VIANDES
- COMMIS DE VIANDE TEMPS PLEIN
Le métier de boucher vous intéresse? Il y a possibilité de formation
- GÉRANTE(E) DE LA POISSONNERIE
- BOUCHER
- GÉRANTE(E) DE SERVICE

Bienvenue aux retraités et semi-retraités
Faire parvenir votre C.V. par courriel à : iga08587.rh@sobeys.com
par télécopieur au : 450 226-6981 ou par la poste ou en personne au : 680, chemin du Village, Morin-Heights, QC J0R 1H0

MONT GABRIEL
RESORT & SPA

EST À LA RECHERCHE DE CANDIDAT(S) POUR COMBLER LES POSTES DE :

- AUDITEUR DE NUIT
- PRÉPOSÉ À LA RÉCEPTION
- DÉLÉGUÉ COMMERCIAL
- CUISINIER • AIDE CUISINIER
- SOUS-CHEF
- BARMAN • SERVEUR
- ASSISTANT GÉRANT DE BAR
- PRÉPOSÉ AUX CHAMBRES
- PRÉPOSÉ À LA BUANDERIE
- PRÉPOSÉ À L'ENTRETIEN MÉNAGER

Envoyez votre cv à Jessica Croteau : jcroteau@montgabriel.com
450 227-7983 poste 226

Pour plus d'informations visitez le : montgabriel.com/carrière

Intégration Travail
Laurentides met son expertise à ta disposition

Services entièrement gratuits

- Conseils pour la recherche d'emploi ou le retour aux études
- Démarchage d'entreprises
- Aide à l'intégration et au maintien en emploi

ITL, c'est plus de 35 ans à offrir des services d'aide dans une approche personnalisée et confidentielle.

Tu es une personne ayant un trouble du langage ou un trouble du spectre de l'autisme, une personne ayant une problématique de santé mentale, une déficience intellectuelle, sensorielle ou physique : peu importe le défi à relever, notre équipe est là pour t'accompagner !

Nous sommes en lien avec plus de 500 entreprises de la région.

Viens découvrir tes talents. Mets ton énergie à la bonne place !

Rejoins Francine au 450 436.4024 poste 220

Établissement de santé

Québec



35^e anniversaire de Bell Textron à Mirabel

Rédaction – Bell Textron Canada Limitée, une filiale de Textron Inc., célèbre ses 35 ans d'activité à Mirabel. Fondé en 1986, le centre regroupe les activités de fabrication, d'assemblage, d'essais en vol et de livraison aux clients d'aéronefs civils et commerciaux.

Depuis la production de son premier hélicoptère en 1986, Bell a joué un rôle important dans la technologie du vol vertical au Canada. Assurant la certification de giravions monomoteurs et bimoteurs au cours des 35 dernières années, Bell a produit plus de 5 800 aéronefs commerciaux exploités dans le monde entier, dont un millier sur le marché canadien aujourd'hui.

« Depuis trois décennies et demie, Bell Textron Canada produit et livre des hélicoptères commerciaux de pointe afin de fournir des solutions de décollage vertical à des exploitants, des entreprises et des

agences gouvernementales partout dans le monde. En cours de route, nous avons bâti un héritage remarquable au Canada » a déclaré Mitch Snyder, président et chef de la direction de Bell.

L'entreprise s'est associée au fil des ans aux gouvernements du Canada et du Québec pour produire et soutenir la flotte de Griffon de l'Aviation royale du Canada, la Garde côtière canadienne et la Sûreté du Québec. Bell assure plus de 6 200 emplois au Canada, compte 550 fournisseurs partout au pays et contribue au PIB à hauteur de 848 millions de dollars par an.

UN EMPLOI EN SOUTIEN ADMINISTRATIF

VOUS ATTEND DANS L'UN DES ÉTABLISSEMENTS DE SANTÉ ET SERVICES SOCIAUX DE LA RÉGION!

En collaboration avec le Centre intégré de santé et de services sociaux des Laurentides, le Centre d'études professionnelles Saint-Jérôme offrira, dès janvier 2022, une formation en soutien administratif afin de répondre aux nombreux besoins de main-d'œuvre dans ce secteur d'activité.

D'une durée de 532 heures à temps plein, le programme de formation permettra aux participants d'acquérir toutes les compétences nécessaires afin d'occuper un emploi en tant qu'agent(e) administratif(ve) dans les centres hospitaliers, les centres d'hébergement de soins de longue durée, les centres de réadaptation ou encore les résidences pour personnes âgées que couvrent le CISSS des Laurentides.

Il s'agit d'une très belle occasion pour les gens qui ont un intérêt pour la bureautique et le domaine de la santé d'obtenir un emploi offrant d'excellentes conditions de travail!



À la fin de la formation, les participants recevront une attestation d'études professionnelles reconnue par le ministre de l'Éducation en Soutien administratif dans le secteur de la santé et des services sociaux.



Attestation d'études professionnelles

SOUTIEN ADMINISTRATIF dans le secteur de la santé et des services sociaux

Formation en collaboration avec le CISSS des Laurentides.

- ✓ Vous avez de l'intérêt pour les tâches administratives
- ✓ Vous êtes dynamique et aimez être dans le feu de l'action

UN EMPLOI VOUS ATTEND DANS L'UN DES ÉTABLISSEMENTS DE SANTÉ ET SERVICES SOCIAUX DE LA RÉGION!

Durée : 532 heures
Dates : 31 janvier au 3 juin 2022
Horaire : 8h00 à 15h00
Préalables : 3^e secondaire
Conditions : Être éligible à la Mesure de formation de la main-d'œuvre
Répondre aux exigences d'embauche du CISSS

Information au 450-565-0006, poste 7498
www.formationcep.com

Boulons Plus

VOUS ÊTES UN **CARISTE PASSIONNÉ**,
RIGOREUX DE NATURE ET INTÈGRE,

NOUS AUSSI !

ON VOUS VEUT DANS NOTRE ÉQUIPE

VENEZ NOUS RENCONTRER !

Nous offrons la formation, le sourire et un environnement de travail confortable !

- Salaire plus que compétitif ! • Allées dégagées • Environnement sécuritaire
- Horaire de jour flexible • Air climatisé

Envoyez-nous votre cv à carrieres@boulonsplus.net
ou contactez-nous au 450-420-1839 poste 243



Lion électrique

Équipe Laurence - Génie civil choisie pour l'aménagement de l'usine à Mirabel

Luc Robert - Les ingénieurs de la firme Équipe Laurence - génie civil, de Piedmont, ont été retenus pour concevoir le site de la prochaine usine de piles de Lion Électrique et son centre d'innovation, qui seront érigés à Mirabel.

« Nous sommes fiers d'être partie prenante au virage d'expansion accélérée de cette entreprise-phare du secteur de la mobilité électrique et de combler ainsi à notre niveau, les besoins de plus en plus sophistiqués et écoresponsables, en termes de travaux de génie civil », a souligné le président et chef de la direction du cabinet, M. Alexandre Latour.



Ce dernier a ajouté que « ce site stratégique possédait de beaux défis, en raison, particulièrement, de la topographie, des contraintes environnementales diverses et de la desserte des réseaux d'utilités publiques, qui sont des facteurs clés, illustrant le caractère unique du site et du mandat qui en découle. »

Prolongement de rue

Équipe Laurence a une double raison de se réjouir. Le conseil municipal de Mirabel lui a par ailleurs confié le mandat de services professionnels du prolongement de la rue Trénée-Vachon, dans la zone aéroportuaire. La firme réalisera les plans et devis, incluant la surveillance des travaux.

« Ce double mandat consacre sans conteste la capacité d'agir dans le respect intégral des règles de l'art, qui guident l'exécution de tous nos mandats de génie civil », a poursuivi monsieur Latour, en signalant

que cela marque une nouvelle étape significative de la présence et de la reconnaissance de son cabinet.

Près de 300 personnes seront impliquées à terme dans le projet double.

« Équipe Laurence déploie une expertise complète en matière de travaux de génie civil, sur ce site, qui s'inscrit dans la gestion du pôle aéronautique et industriel et de l'expansion du parc industriel. Celui-ci possède son identité propre, pour s'assurer de livrer à son propriétaire un site s'animant parfaitement à tous les services publics, circulation automobile et logistique, stationnement, réseau d'aqueduc et d'égouts, réseaux de distribution électrique et gazier, gestion des eaux de pluie et de ruissellement, capable de satisfaire un usage quotidien et sans failles, qui découlera de la présence, à terme, de près de 300 personnes. »

Partenariat d'entreprises

La firme d'ingénieurs participe à la conception du garage électrique. « L'objectif étant de lui permettre d'exploiter un site qui sera essentiellement consacré à l'entretien des autobus 100 % électriques, dont celle-ci fera l'acquisition d'ici 2025. Dans ce dossier, le cabinet a fait route aux côtés des entreprises STGM Architectes, Sid Lee Architecture, Bouthillier Patzke, SNC-Lavalin et Systra. »

Société de transport de Laval (STL)

Monsieur Latour a conclu en disant qu'Équipe Laurence poursuit sa croissance, avec l'ajout d'une quinzaine de nouveaux clients du monde municipal qui se joignent aux nombreuses villes et municipalités déjà clientes du cabinet.

Équipe Laurence est une firme spécialisée en génie civil, implantée à Piedmont depuis 1983, et ayant 6 autres places d'affaires à Boisbriand, Montréal, Joliette, Gatineau, Rivière-Rouge et Mont-Laurier. L'entreprise est en pleine expansion et est formée de plus de 90 personnes.



L'un des deux modèles d'ambulance électrique qui a été présenté.

Une première ambulance électrique verra le jour en 2022

France Poirier - « Ça fait maintenant 5 ans que les équipes de Lion et Demers Ambulances se sont alliées pour développer l'ambulance 100% électrique que nous développons aujourd'hui », a souligné Marc Bédard, président - fondateur de Lion.

La semaine dernière, La Compagnie Électrique Lion de Saint-Jérôme et Ambulance Demers de Bécoult, tous deux chefs de file dans leur domaine respectif, dévoilaient l'ambulance Demers eFX, la toute première ambulance 100% électrique au châssis spécifiquement conçu pour une ambulance.

« Grâce à l'expertise de Demers Ambulances et Lion, cette ambulance est dotée de fonctionnalités jamais vues auparavant. C'est une grande fierté pour Lion d'avoir participé à ce projet transformateur pour la société. Et ce n'est que le début, alors que le châssis Lions développé par Lion pourra être utilisé dans de nombreux autres types de véhicules », ajoutait M. Bédard.

Demers Ambulances, une entreprise québécoise dans la fabrication de véhicules ambulanciers à échelle nord-américaine et La Compagnie Électrique Lion, un fabricant de premier plan de véhicules de poids moyens et lourds entièrement électriques en ont fait le dévoilement le 18 octobre dernier. La mise en service de ce nouveau modèle est prévue dans la seconde moitié de 2022. Elle a été développée grâce au soutien du gouvernement du Québec et du Programme d'aide à la recherche industrielle du Conseil national de recherches du Canada (IPARI INRC).

» Suite page 23

gms
AUTO + CLINIQUE
 Saint-Jérôme

**RECHERCHE
 MÉCANICIEN ET
 APPRENTI MÉCANICIEN**

CONTACTEZ

Daniel 450-565-4517



Larry Stevenson, directeur général de ClearSpring, Christian Dubé, ministre de la Santé, Marc Bédard, président fondateur de Lion Électrique, François-Philippe Champagne, ministre de l'Innovation, des Sciences et de l'Industrie, Alain Brunelle, président de Demers Ambulances, Pierre Fitzgibbon, ministre de l'Économie et de l'Innovation.

« Combinant innovation et performance, l'ambulance 100% électrique est le fruit d'une collaboration exceptionnelle avec les paramédicaux et nous sommes particulièrement fiers de voir ce nouveau véhicule susciter autant d'enthousiasme et d'engagement de la part de la communauté! Je tiens à saluer le leadership et le génie de l'équipe de Lion et à remercier le gouvernement du Québec et du PARI CNRC de leur appui dès le premier jour de ce projet ambitieux », soulignait Alain Brunelle, président de Demers Ambulances.

Les deux entreprises ont mis cinq années de collaboration. Ils ont aussi eu l'implication de nombreux techniciens ambulanciers (paramédicaux) et gestionnaires d'entreprises de services ambulanciers.

L'ambulance Demers eFX devient ainsi la première ambulance véritablement conçue en fonction des besoins exprimés par les paramédicaux. Le châssis Lions de l'ambulance Demers eFX sera assemblé à Saint-Jérôme par Lion, alors que le compartiment médical et l'assemblage final seront réalisés par Demers Ambulances à Beloeil. La nouvelle ambulance 100% électrique sera commercialisée à l'échelle de l'Amérique du Nord, et éventuellement, à l'échelle mondiale puisque les véhicules de Demers Ambulances et de ses marques affiliées sont déjà en service dans 42 pays. Cette entente mutuelle et exclusive entre Lion et Demers mènera au déploiement d'au moins 1 500 ambulances 100% électrique au cours des cinq prochaines années par Demers Ambulances.



CENTRE DE SOINS
« LE PHARE »
MAINTIENANT
OUVERT



Respect – Intégrité
Esprit de famille
Empathie – Passion

FAITES PARTIE D'UNE ÉQUIPE DYNAMIQUE!

POSTES À COMBLER :

- PRÉPOSÉ AUX BÉNÉFICIAIRES SOIR-NUIT AVEC PRIME
- PRÉPOSÉ SERVICE ALIMENTAIRE
- AIDE CUISINIER
- POSTE DE COORDONNATRICES DES SOINS

- Temps plein temps partiel
 - Bienvenue aux étudiant
 - Formation sur place
 - Horaires flexibles
 - Une fin de semaine sur deux
- CHOISISSEZ UNE QUALITÉ DE VIE!

POSTULEZ DÈS MAINTENANT :

579-202-1717 poste 1001 ou
sad-adjadm@batisseurs.ca

batisseurs.ca • 322, Chemin Notre-Dame, Sainte-Adèle

SUIVEZ-NOUS SUR FACEBOOK!



JOURNALIERS DE PRODUCTION

Entreprise œuvrant dans la fabrication de produits de béton préfabriqué recherche présentement des journaliers à son usine de Mirabel. Poste permanent

Principales tâches :

- Prendre part aux différentes étapes de fabrication de produits de béton.
- Montage, coulé, démoulage et marquage des produits.

Exigences et aptitudes :

- Expérience en milieu manufacturier (un atout);
- Posséder une bonne endurance physique et d'entière maturité;
- Habileté à travailler en équipe;
- Être ponctuel et assidu;

Conditions :

- Début : immédiatement
- Salaire : 21,00\$/h
- Horaire : 5 jours semaine - de 6h00 à 15h00,
- Gamme complète d'avantages sociaux

Si ce poste vous intéresse, faire parvenir votre C.V. par courriel à rh@boisclairfils.ca



Rejoins-toi à l'équipe !

MANŒUVRES SPÉCIALISÉS AVEC CARTE CCQ

POUR POSE DE CONDUITE D'AQUEDUC ET RACCORDEMENT (EXPÉRIENCE REQUISE)
Salaire CCQ plus bonus

Contactez Doménick au 450-820-2304 ou info@eds-geniecivil.com

Changer les mentalités un projet à la fois

Eve Ménard – Promouvoir la conciliation travail-famille de manière inclusive et actualisée, à la fois au sein des entreprises et dans la sphère familiale : c'est l'idée derrière le projet Coco-Boulot, lancé dans les Laurentides le 16 mars 2020.

Cette initiative du Comité régional pour l'autonomie des femmes (ICRAF Laurentides) et du Centre d'intégration en emploi des Laurentides (CIE Laurentides) terminera son mandat en décembre prochain. **Coco-Boulot, la conciliation travail-famille c'est l'affaire de tous!** est un projet régional axé sur la sensibilisation des parents, des entrepreneurs, des dirigeants d'entreprises et du grand public à l'importance de faire progresser l'égalité en matière d'articulation travail-famille.

Faire éclater le modèle nucléaire

Julie Chamberland, chargée de projet, explique que l'initiative se découpe en deux axes principaux : d'abord, sensibiliser les parents travailleurs à l'importance d'un partage équitable des responsabilités familiales. Cette promotion, diffusée majoritairement via des capsules vidéo et sur les réseaux sociaux, se veut le plus inclusive possible. « **La conciliation ne touche pas seulement les jeunes parents avec de jeunes enfants de 0 à 5 ans. Ça touche aussi des parents travailleurs avec des enfants au besoins particuliers ou encore la proche aidance** », donne en exemple Madame Chamberland. Cette diversité transparait notamment dans les différents thématiques abordés mensuellement depuis le coup d'envoi du projet, la santé mentale, les parents immigrants, le papa monoparental, la diversité familiale, l'adoption, etc. On fait ainsi éclater le modèle de la famille nucléaire pour accueillir plusieurs réalités.

Actuellement, un des principaux enjeux nous amène en lumière chez les parents travailleurs est le manque de places en garderie. Ça revient constamment dans les échanges



Julie Chamberland constate aussi que des mentalités persistent dans certains milieux à prédominance masculine, où on continue de décharger les responsabilités familiales majoritairement sur les femmes.

Faire des entreprises des alliées

Le second volet du projet se concentre sur l'accompagnement gratuit en entreprise et dans les organismes pour valider, bonifier ou implanter des mesures de conciliation travail-famille. Ce programme d'accompagnement avait pour objectif de cibler les besoins de l'entreprise et d'assurer leur cohérence avec les mesures déjà en place, ou d'en proposer d'autres. 25 entreprises et organismes de partout dans les Laurentides ont complété le programme.

Julie Chamberland témoigne d'une très belle ouverture des entreprises vis-à-vis l'enjeu de conciliation travail-famille. L'engouement s'explique aussi par la pénurie de main-d'œuvre actuelle et la nécessité d'attirer des travailleurs. « Les

entreprises veulent se distinguer pour attirer des candidats qualifiés. On sait que le salaire n'est plus la seule motivation, il y a aussi les conditions de travail. » Selon un sondage Léger mené auprès de 3 000 personnes en mai dernier, 89% des répondants considèrent que l'ouverture de leur employeur à l'égard de la conciliation travail-famille a un impact important sur leur motivation au travail. Même que 54% des personnes interrogées changeraient d'emploi pour de meilleures mesures de conciliation travail-famille. C'est maintenant un facteur majeur, autant à l'embauche que pour assurer une satisfaction au travail.

Sensible à la cause

Julie Chamberland a vécu un changement de carrière qui l'a amenée sur les bancs d'école au cours de sa trentaine, alors qu'elle fondait une famille. Elle devait alors concilier le travail, la famille et les études. Naturellement, elle est très sensible à la cause et n'a pas hésité à proposer sa candidature pour le projet Coco-Boulot. Bien que celui-ci ait été pensé et planifié avant son arrivée en février 2020,

elle a ensuite assuré son organisation. Celle-ci a d'ailleurs été chamboulée par la pandémie.

D'un côté, la conciliation travail-famille est devenue plus importante que jamais étant donné la fermeture des écoles et des garderies, et la présence grandissante du télétravail. D'un autre côté, il était très difficile d'approcher les entreprises puisque celles-ci avaient d'autres priorités. Des ajustements ont été apportés. Notamment, le programme d'accompagnement a été allégié afin de mieux convenir aux limites des entreprises et au contexte pandémique.

18 novembre : événement reconnaissance

En clôture du projet, un événement reconnaissance aura lieu le 18 novembre à 14h via la plateforme Zoom. Les organisations participantes se verront remerciées via la diffusion en primeur d'une capsule vidéo. Une belle programmation est planifiée et des prix de participation seront aussi remis. L'événement privé est accessible à toutes les organisations des Laurentides détenant son laissez-passer. Pour connaître tous les détails d'admissibilités à l'événement, vous pouvez communiquer avec Madame Julie Chamberland à l'adresse jchamberland@cietlaurentides.com



Preverco
Division BFS

Un important fabricant de planchers de bois franc situé dans le parc industriel Amédée-Dion de Boisbriand
VIENS TRAVAILLER AVEC NOUS SUR LE PLANCHER

**OFFRES
D'EMPLOI**

Électromécanicien / Mécanicien entretien de soir

- Date de début du poste : immédiatement
- Statut d'emploi : Permanent- 40 heures et plus par semaine
- Soir 15h30 à 3h am, lundi au jeudi
- Description du poste : Entretien et réparation des équipements de production

Exigences du poste :

- DEP ou DEC en mécanique / électromécanique
- 2 ans d'expérience en entretien d'équipement de production
- Bonne connaissance de la machinerie industrielle
- Un domaine de la transformation du bois en (un produit fini)
- Être capable d'effectuer des travaux en **mécanique, soudure et usinage**
- Conscientieux/Dynamique-Sens des responsabilités
- Langue parlée et écrite : français (anglais un atout)
- Salaire : Selon expérience / prime de soir

Cariste / Manoeuvre de soir

Lundi au jeudi 16h30 à 3h00 am
Temps plein à l'année

- Atout : 1 an d'expérience sur lift intérieur
- Emploi 50% lift et 50% travail usiné (manipulation, aide sur le plancher)
- Personne polyvalente, désignée, aime apprendre
- Doit être assidu et aimer travailler dans le bruit et en équipe

Venez rejoindre notre jeune équipe dynamique de soir!

Salaire de départ **17,00\$** plus prime de soir et covid : **19,50\$** et plus selon expérience comme cariste.

Ébouteurs-Journiers-Cariste

Poste à temps plein
Stabilité d'emploi
Avantage sociaux
Aucun transport en commun

- Postes disponibles de jour (lundi au vendredi)
- Poste saisonnier de jour disponible (nov. à mai)
- Postes disponibles de soir (lundi au jeudi 10 heures / **prime de 2\$ heure**)
- Programme de formation complète
- Taux horaire de départ **17,00\$ / heure** ou selon l'expérience

Bon à savoir

Futur proche

Kaleido présente le balado *Futur proche* : huit épisodes destinés à appuyer les 14-18 ans qui s'interrogent sur leur avenir professionnel. Animé par Valérie Chevalier, chaque épisode d'une vingtaine de minutes présente un jeune qui se questionne sur son futur emploi et part à la rencontre d'un professionnel au parcours inspirant. Une conseillère en orientation guide ensuite le jeune dans un choix de carrière qui correspond à ses valeurs et ses champs d'intérêt. Le balado est présenté en collaboration avec l'Ordre des conseillers et conseillères d'orientation du Québec.

Pour écouter, rendez-vous au : kaleido.ca/fr/balado.



Reconnaissance de la conciliation travail-famille

Les entreprises et organismes des Laurentides sont conviés à l'événement régional de reconnaissance conciliation travail-famille (CTF), organisé par le Centre d'intégration en emploi (CIE) Laurentides, dans le cadre du projet Coco-Boulot.

L'événement se tiendra le 18 novembre, à 14h00, en mode virtuel. Pour y participer, communiquez avec Julie Chamberland au 450 431-0028 poste 230 ou au : jchamberland@cielautentides.com, afin d'obtenir une invitation. Vidéo, sketch d'humour et concours sont au menu.

Depuis plus de 35 ans, l'organisme sans but lucratif CIE Laurentides a pour mission d'aider ses clients à acquérir les connaissances et les habiletés requises pour faciliter leur intégration socioprofessionnelle dans la perspective de contrer l'exclusion sociale et le chômage.



Laurentides en emploi

Avec une formule 100 % virtuelle, l'événement Laurentides en emploi se tiendra du 1^{er} au 5 novembre. Une plateforme interactive permettra aux chercheurs d'emploi d'avoir un contact direct avec les employeurs.

L'événement est une initiative du Conseil des préfets et des élus de la région des Laurentides (CPELR) et des 7 MRC ainsi que la ville de Mirabel, constituant l'effervescent territoire laurentien. Il est orchestré de manière à favoriser l'arrimage entre les besoins de main-d'œuvre des entreprises de la région et les compétences des chercheurs d'emploi.

Conférences, formations, accompagnement, dépôts de candidature et clavardage avec une centaine d'entreprises de la région sont au menu. Pour s'inscrire, rendez-vous au laurentidesemploi.ca.

Montréal **1965**
BRIQUE & PIERRE INC.
CHEF DE FILE DANS LE DOMAINE DE LA
VENTE DE PRODUITS DE MAÇONNERIE

**RECHERCHE UN
MÉCANICIEN POUR MÉCANIQUE
GÉNÉRALE SUR FLOTTE DE CAMIONS
TRACTEURS, 10 ROUES, REMORQUES
ET CHARIOTS ÉLÉVATEURS**

- Expérience dans un emploi similaire serait un atout.
- Le garage est situé à Laval.
- Emploi permanent du jour.
- Solaire à discuter selon expérience.
- Nous offrons une bonne gamme d'avantages sociaux, assurance groupe, 4 semaines de vacances payées, journées motard.

Envoyez votre CV
par télécopieur au : 450 431-0985 ou par
courriel à l'adresse : rh@mtap.com

*Seuls les candidats choisis seront contactés.

« J'ai tout de suite
su que je faisais
une différence ! »
- Philippe Bond -

PM Morin

Postule !

patrickmorin.com/carrieres ou
Prévost 2845, boul. Curé-Labelle



Extrait de *The Mandalorian*



Hybride



Créer la magie d'Hollywood ici

Simon Cordeau (en partenariat avec Hybride) – Je me souviens, enfant, de manger mes céréales en regardant Canal Famille. Je me souviens, pré-ado, d'aller voir le troisième Spy Kids au cinéma, avec ses mondes surréalistes générés par ordinateur, encore plus saisissants à travers des lunettes 3D. Je me souviens, ado, d'être fasciné par le monde néo-noir de Sin City puis par la violence épique de 300. Je me souviens d'avoir été à Montréal avec des amis, pour voir le spectaculaire Avatar sur l'immense écran IMAX. Je me souviens de la nostalgie en allant voir, adulte, Jurassic World et les nouveaux Star Wars.

Jamais je n'aurais cru qu'une petite entreprise (devenue grande!) tout près de chez moi, juste ici à Piedmont, avait contribué à tous ces souvenirs... et à tellement d'autres. Cette entreprise, c'est Hybride. Elle fête maintenant ses 30 ans. Et elle n'a pas fini de nous impressionner.

Humbles débuts

L'histoire d'Hybride commence avec la fin d'une autre. « Trois des quatre membres fondateurs d'Hybride étaient liés au studio André Perry Vidéo, à Morin-Heights, où j'avais conçu et géré la portion vidéo du groupe. Quand le studio est disparu, on a décidé de continuer sans l'audio, comme on était spécialisés dans les effets visuels », raconte Pierre Raymond.

Il fonde Hybride Technologies, dont il deviendra président et gère l'infographiste Sylvie Talbot et le monteur Daniel Leduc. L'expert en finance Michel Murdoch se joint au groupe. En 1991, Piedmont voit naître le premier studio d'effets spéciaux numériques au Québec.

« On était déjà ici, donc on a décidé de rester dans les Laurentides pour ouvrir la nouvelle boîte, terminer les projets de Perry et expérimenter : moi comme infographiste, eux comme développeurs de logiciels », se souvient Sylvie. D'où le nom d'Hybride : la fusion des talents créatifs et techniques.

La distance avec Montréal, où les affaires bouillonnent, n'effraie pas le quatuor, au contraire. « On avait déjà travaillé 12 ans ici. On avait développé beaucoup de liens et une façon de travailler plus internationale que locale. On était habitués à ce rythme-là, donc on était confortables de continuer dans des bureaux à Piedmont », raconte Pierre. En plus des possibilités des nouveaux outils numériques, les agences de publicité montréalaises appréciaient la quiétude et la confidentialité que confère un studio loin du centre urbain, note Sylvie.

En quatre ans, Hybride produit plus de 1000 publicités, ainsi que des ouvertures d'émission et des habillages

d'antennes, entre autres pour Canal Indigo, TV5... et Canal Famille! « Quand on a fait le deuxième habillage, mes enfants m'ont inspirée avec des petits dessins, qui formaient un paquet de vignettes dans l'arbre », confie Sylvie.

Perçée américaine

En 1997, une productrice américaine voit à Los Angeles les effets produits par Hybride pour une coproduction canado-américaine. « Nous l'avons convaincue que les effets numériques n'étaient pas qu'un artifice, et qu'ils pouvaient réellement bonifier une œuvre », se rappelle Pierre. Impressionnée, elle recommande Hybride à Guillermo del Toro pour les effets de son film *Mimic*. Le studio piedmontais fait son premier pas dans le marché américain. Ce sera loin d'être son dernier.

Satisfait, del Toro recommande Hybride à son collègue Robert Rodriguez pour son prochain film, *The Faculty*. C'est le début d'une longue collaboration avec le



LA VILLE DE SAINT-JÉRÔME RECRUTE

**PLUSIEURS POSTES OFFERTS
POUR LA PÉRIODE HIVERNALE :**

- ❖ PRÉPOSÉ AUX PATINOIRES EXTÉRIEURES
- ❖ PRÉPOSÉ AUX REMONTE-PENTES

Postulez maintenant!

emplois.vsj.ca

VILLE DE
SAINT-JÉRÔME

#2020184

Extrait
d'ArrivalExtrait
de 300Extrait
d'Arrival

réalisateur qui complètera treize films, dont la série *Spy Kids* et l'avant-gardiste *Sin City*.

Le nom d'Hybride commence à circuler à Hollywood. « Ça a été naturel, je dirais, même si ce n'est jamais facile, raconte Sylvie. C'est du bouche-à-oreille : quelqu'un connaît quelqu'un et ça attire d'autres réalisateurs. Puis on a fait 300. Tu développes ton portefeuille comme ça. »

Innovier avant l'heure

Mais comment le studio fait-il pour travailler avec des clients américains, à presque 5 000 kilomètres de distance? En 2003, nous sommes dans les débuts d'Internet. Hybride invente HySync, un logiciel qui permet de synchroniser les ordinateurs du studio avec ceux des clients.

« Le streaming était impossible à faire, à l'époque, à cause de la basse vitesse, explique Pierre. La supercherie, c'est qu'on envoyait les plans qui devaient être discutés la journée précédente. Ça pouvait prendre 8-9 minutes pour envoyer un plan de 10 secondes. Donc le

client avait sa copie, et le logiciel synchronisait son lecteur avec le nôtre. Ça, ça fonctionne même à très basse vitesse. »

Le logiciel permet donc de voir le même plan, en même temps, à distance, et de se promener dedans. Il est même possible de dessiner dessus! « On était les précurseurs du télétravail », blague Sylvie.

D'abord sceptiques, les clients valent rapidement les avantages de cette innovation. « Lorsqu'on a travaillé sur *Shy Captain* and the *World of Tomorrow*, je suis allé aux États-Unis pour voir le look particulier qu'ils voulaient. Mais il était hors de question que je reparte avec les plans. J'ai parlé de notre logiciel, et on m'a répondu : "Non, non, j'ai déjà travaillé avec quelque chose de semblable avec Disney, et ça ne marche jamais." Mais ils avaient besoin de nous sur ce projet, donc ils ont approuvé le logiciel. Très rapidement, ils m'ont demandé : "C'est possible de louer des licences? Les autres boîtes à Los Angeles ne livrent jamais à temps à cause du trafic!" », raconte Pierre en riant.

Grâce au logiciel, Hybride pourra donc travailler sur des méga-productions américaines, sans jamais songer à déménager de Piedmont. « Quelle bonne idée on a eue! », lance Pierre.

« Entre deux sapins »

Et rester à Piedmont. Hybride y tient. Loin du tumulte de la ville, près de la nature, l'entreprise a grandi. « Entre deux sapins », comme aime dire Pierre. « C'est l'identité de l'entreprise! La vie est plus facile. Il y a une sérénité qui nourrit la créativité, c'est certain », affirme Michel Murdock.

« On faisait les choses à l'envers. Tout le monde voulait aller travailler à Los Angeles. Nous, on voulait rester ici, c'était le rêve et l'objectif. Donc on s'est structurés en conséquence, ça a porté fruit », se souvient Sylvie. Selon elle, l'endroit est parfait pour attirer, et retenir, des employés de talent.

« Bon nombre d'employés sont avec nous depuis plus de 20 ans. Dans une industrie qui s'arrache les talents, ce n'est pas rien! »

» Suite page 28

Provigo^{MC}
Le Marché
Saint-Sauveur

NOUS EMBAUCHONS

Les postes disponibles sont les suivants :

**GÉRANT DE POISSONNERIE,
BOUCHER, POISSONNIERS,
PÂTISSIERS, COMMIS DANS
TOUS LES DÉPARTEMENTS**
(jour, nuit)

- Possibilité d'avancement
- Programme de formation inclus
- Salaire concurrentiel selon expérience

Venez nous voir en magasin | 50, rue St-Denis Saint-Sauveur
Tél: 450 227-2827 | Fax: 450 227-8588 | Courriel: smp8453@provigo.ca

LORTIE ET MARTIN

JOIGNEZ-VOUS À NOTRE ÉQUIPE

POSTE TEMPS PLEIN/TEMPS PARTIEL

- CONSEILLER À LA BOUTIQUE
- CONSEILLER AUX MATÉRIAUX
- CONSEILLER EN PEINTURE
- ESTIMATEUR
- HOMME DE COUR
- LIVREUR

POUR PLUS D'INFO OU POUR ENVOYER VOTRE CV
LORTIE-MARTIN@LORTIE-MARTIN.CA

#PM8125-1



Louise Bertrand, productrice VFX, est avec Hybride depuis 26 ans.



Philippe Theroux, superviseur 3D, est avec Hybride depuis 28 ans.



Thierry Delattre, vice-président production, est avec Hybride depuis 29 ans.



De gauche à droite, les coproducteurs d'Hybride Pierre Raymond, conseiller stratégique, Sylvie Talbot, directrice des communications, et Michel Murdoch, président.

» Suite de la page 27

Par exemple, les conjoints Louise Bertrand, productrice VFX, et Philippe Theroux, superviseur 3D, sont avec Hybride depuis maintenant 26 ans. « Je suis arrivée un mois jour pour jour après Philippe. Comme couple, on voit un endroit plus simple pour élever une famille. Si tu es en retard le matin, c'est parce qu'il y a un chevreuil sur la route! (Rires) On va faire du ski sur l'heure du midi ou tout de suite après le bureau. C'est primordial d'être près de la nature », raconte Louise. Selon elle, c'est une chance exceptionnelle de travailler sur des projets d'envergure internationale tout en vivant dans un petit village où les commerçants te connaissent.

Pour le couple, avoir participé à l'essor de l'entreprise est excitant, encore aujourd'hui. « J'ai grandi dans les Laurentides : je suis un petit gars de Saint-Jovite. Je rêvais de travailler dans l'industrie. Mais j'allais voir Star Wars au cinéma, et je me demandais : comment je vais faire pour travailler dans ce milieu? Ça paraissait tellement lointain. Finalement, pas besoin de s'envier à Los Angeles ou à Londres. On peut aller chercher des contrats pour les ramener ici », illustre Philippe.

Pour Thierry Delattre, le doyen des employés avec 29 ans de service, difficile de nommer le projet le plus marquant sur lequel il a travaillé. « Il y en a tellement! C'est sûr que la première fois qu'on va au cinéma et qu'on voit un film sur lequel on a travaillé, et qu'il a une certaine notoriété, ça fait quelque chose. Spy Kids, déjà, c'était impressionnant. Tu te dis : c'est nous autres! C'est toujours une fierté », déclare celui qui est vice-président production.

Après toutes ces années, même les projets les plus ambitieux, de Watchmen à The Mandalorian, n'intimident plus Thierry. « On a monté les marches une par une. On a pris notre expérience projet par projet. Chez Hybride, on

n'a jamais pris un projet qu'on risquait de ne pas livrer », affirme-t-il.

L'avenir

Le studio fête maintenant son 30^e anniversaire. Pour l'occasion, Pierre Raymond, président depuis le tout début, passe le flambeau à son partenaire Michel Murdoch. « Je suis resté quand même comme conseiller stratégique. Une des raisons, c'est pour avoir plus d'objectifs. Quand tu fais du cinéma, tu sauttes par un vortex; c'est tellement demandant. Tu n'as plus de place pour prendre du recul. Maintenant, je n'ai plus à me souvenir du numéro de tel plan. Ça me libère du temps pour réfléchir à l'état de l'industrie et comment nous peaufiner », explique Pierre.

Michel admet que la transition provoque des changements au sein de l'entreprise, mais Hybride est à son meilleur dans sa perpétuelle transformation. « L'entreprise, je la veux meilleure quand je vais partir. Le but premier de la transition, c'est ça : former un environnement propice pour que les gens prennent de nouvelles responsabilités. »

Et l'avenir est prometteur. Un nouveau studio à Montréal permet d'attirer encore plus de talents, tout en soutenant celui de Piedmont. Un partenariat avec Ubisoft, le géant international des jeux vidéo, ouvre bien des possibilités. « Ce sont deux gros mondes parallèles, le cinéma et les jeux vidéo, mais dans les axes sont sur le point de se croiser. Les mondes de The Mandalorian, par exemple, sont générés par un engin de jeu », illustre Michel.

« Sans prétention on a quand même pavé la voie aux effets spéciaux à Montréal. Entre deux sapins. Ça je suis pas mal fier de ça », conclut Pierre Raymond.

Après 30 ans, Hybride a un portfolio bien rempli. Voici quelques projets les plus marquants. Combien en avez-vous vu?

- 2001 » Spy Kids
- 2003 » La Grande Séduction
- 2004 » Sky Captain and the World of Tomorrow
- 2005 » Sin City
- 2005 » Aurore
- 2006 » Marie-Antoinette
- 2007 » 300
- 2007 » L'Âge des ténébres
- 2009 » Avatar
- 2012 » The Hunger Games
- 2013 » Pacific Rim
- 2015 » Star Wars: The Force Awakens
- 2016 » Arrival
- 2017 » Valerian and The City of a Thousand Planets
- 2019 » Watchmen
- 2019 » The Mandalorian

HYBRIDE



Centre d'études professionnelles SAINT-JÉRÔME

DESSIN TECHNIQUE



TRAVAIL AVEC LE PUBLIC



EXCELLENT TAUX DE PLACEMENT !

Inscription HIVER 2022

Nouvelle version du programme DEP en Carrosserie (jour)
DÉBUT : 6 janvier 2022

DEP en Ferblanterie (jour)
DÉBUT : 1^{er} février 2022

DEP en Mécanique automobile
DÉBUT : 17 janvier 2022

DEP en Vente-conseil (jour)
En Alternance Travail-Études (ATE)
DÉBUT : 15 février 2022

ASP en Représentation (jour)
DÉBUT : 29 novembre 2022

TRAVAIL DE BUREAU



TRAVAIL MANUEL



Formations individualisées

ENTRÉE CONTINUE

Étudiez à votre rythme !!!

DEP en Comptabilité (jour et soir)

DEP en Conseil et vente de pièces d'équipement motorisé (jour)
Offert en Alternance Travail-Études (ATE)

DEP en Dessin industriel (jour)
(Temps plein 30h/sem. OU Temps partiel 15h/sem.)

DEP en Secrétariat (soir)

DEP en Soudage-montage (soir)

DEP en Usinage (jour)

SESSION HIVER 2022
Inscrivez-vous dès maintenant via formationcep.com

PRÉALABLES DEP 4^e secondaire: anglais, français, maths.

formationcep.com - 450 565-0006 poste 7300 - 917, montée Saint-Nicolas, Saint-Jérôme

L'ÉCOLE DE LA FORÊT : FACILITER LE CONTACT AVEC LA NATURE

Depuis septembre, le club nature aventure des Laurentides accueille des groupes d'enfants au Parc régional Val-David - Val-Morin, grâce à l'acquisition d'un terrain de 11 hectares, au milieu du parc régional.

Auparavant situé à Sainte-Agathe-des-Monts, le club nature aventure des Laurentides est un organisme à but non lucratif impliqué dans l'éducation à l'environnement. Le club offre un camp de jour et des activités inspirées des programmes de l'école de la forêt (Forest School) développés par l'Alliance Enfant et Nature du Canada, basé en Ontario.

Cette approche privilégie notamment le jeu libre en forêt. Plutôt que d'être des animateurs, les « facilitateurs d'aventure » accompagnent les enfants dans leur découverte de la nature lors de leur immersion en forêt.

Parmi les cinq groupes, deux ont fait leur apparition cet automne : le petit club et le club des bois, qui accueillent respectivement des enfants de 4 à 5 ans et de 12 à 16 ans. Certains groupes, dont les séances se déroulent en semaine, s'adressent spécialement aux enfants qui font l'école à la maison.

L'organisme privilégie une « évaluation dynamique du risque », c'est-à-dire que les

enfants sont en contrôle du risque plutôt que de simplement les en tenir à l'écart. Les jeunes peuvent donc apprendre à utiliser certains outils ou à grimper, tout en demeurant dans un cadre sécuritaire, explique Emilie Boulay, l'une des responsables.

Ainsi, certains groupes apprennent à manier un canif sécuritairement. Pour sa part, Robin, 5 ans, a obtenu avec fierté son permis d'utilisation d'un épluche-patates, à la fin de l'été dernier. « À chaque fin de journée, il me montrait le travail qu'il avait réalisé sur son bout de bois gossé avec son épluche-patates », raconte Marie-Génévieve Chabot, sa mère.

La première journée, Robin a eu une petite coupure. Il ne s'est pas laissé démonter pour autant. « Il est vraiment devenu habile. À la maison, il a commencé par lui-même à prendre l'épluche-patates dans la cuisine et à éplucher des pommes et des patates. C'est un pro maintenant ! », s'exclame la mère.

Mme Chabot dit qu'un milieu naturel convient mieux à son garçon, énergique et hypersensible, qu'une garderie. Les néons, le bruit dans les classes et les écrans sont agaçants pour lui. « La nature vient l'apaiser. Les stimuli en nature sont plus agréables que de la nature première d'un enfant », croit-elle.



Le petit club est une activité automnale pour les enfants de 4 à 5 ans qui souhaitent s'initier à l'aventure en forêt.

■ POUR LES ADOS

Selon Mme Boulay, le jeu et l'exploration en forêt sont aussi pertinents pour les adolescents que pour les plus jeunes. « Je serais même prête à dire que c'est à cet âge-là que c'est le plus important de persévérer pour garder cet émerveillement et cette passion pour la nature », dit Mme Boulay.

Loukael, 14 ans, participe au club pour les adolescents qui font l'école à la maison. Le programme lui permet de socialiser et de développer sa débrouillardise et ses propres projets, indique sa mère, Mélissa Charron. Avec le matériel et avec l'aide des huit autres jeunes de son groupe, il peut cuire des aliments sur un feu de camp ou

construire un abri, une échelle ou une poule.

Mme Charron est aussi la mère de Lia et Milan, âgés de 9 et de 11 ans, inscrits dans un autre programme. « Ce sont de beaux groupes où tout le monde s'entraide entre plus jeunes et plus vieux. Ils règnent beaucoup d'harmonie », se réjouit la mère.

« Dernièrement, mes enfants ont été sous la pluie toute la journée. Ils sont revenus avec le sourire aux lèvres. À la maison, j'aurais voulu les envoyer jouer dehors 15 minutes sous la pluie et je ne suis pas certaine qu'il aurait voulu y aller », raconte Mme Charron en riant.

« Mes enfants, ces journées-là, sont debout tôt et ils ont hâte d'y aller. Se connecter à la nature, ça n'a pas de prix », dit Mme Charron dont les enfants sont déjà tous bien équipés pour la saison froide qui approche.

Mme Chabot souhaite que ces programmes inspirés de l'école de la forêt ne soient pas marginaux, mais qu'ils s'étendent à l'échelle de la province. « Le Québec est un grand territoire, on a beaucoup d'espace en nature. Pour moi, ça devrait être un programme très répandu. »



1^{er} DÉCEMBRE 2021

DATE LIMITE POUR LA POSE DE VOS PNEUS D'HIVER

ENTREPOSAGE DISPONIBLE

INSTALLATION SUR RENDEZ-VOUS SEULEMENT

L'EMBARRAS DU CHOIX

450 432-6212

24 PAIEMENTS MENSUELS ÉGAUX

*Lorsque vous dépensez 150\$ ou plus avant taxes! Détails en magasin.

ACHÉTEZ EN LIGNE, REMISSEZ GRATUITEMENT EN MAGASIN CANADIANTIRE.ca

CARREFOUR CANADIAN TIRE

Sortie 45, autoroute 15 nord, St-Jérôme • canadiantire.ca **450 438-3506**

L'ODYSSÉE COSMIQUE DE JORANE

Simon Cordeau – *Il y a deux types de musique. Il y a celle qu'on écoute distraitement, en travaillant ou en conduisant, qu'on chante à tue-tête ou qui meuble nos silences. Et il y a celle sur laquelle on s'arrête : pour déguster sa complexité, pour ressentir ses émotions et pour se laisser habiter. Le nouvel album de Jorane, Hemenetset, est une fresque musicale envoiement qui appartient à cette seconde catégorie.*

Jorane nous accueille dans son studio de Saint-Sauveur. « J'ai habité Prévost pendant quelques années. On voulait s'installer, trouver une place pour travailler dans les Laurentides. Ici, on a vraiment la force de la nature, la force des montagnes. Ensuite, on aime vraiment le coin, les entreprises locales, et on fait vivre cet endroit-là aux artistes qu'on reçoit au studio », raconte-elle.

Son studio est éclectique, à l'image de son monde musical. Dehors, un piano peut recevoir amis et artistes, au plus fort de la pandémie. À l'intérieur du bâtiment en bois, de grandes fenêtres laissent entrer la forêt. Un haut tout cathédral fait résonner la voix. Des disques en vinyle et une vieille machine à boules sont près de la console de son.

■ DÉCOUVERTE

Hemenetset, c'est six ans de travail et 120 de musique répartie sur 8 morceaux. C'est un monde à part, un univers riche, complexe, contrasté. « Je pense parfois en termes de planète. C'est un monde où j'ai envie d'habiter, avec les musiciens et avec ceux qui écoutent », illustre Jorane.

Par moments, l'ambiance est aérienne, éthere, légère. On savoure la délicatesse du piano et les violons célestes. Nébuleuse !, un outil l'albun, en est un bon exemple.

Ailleurs, le rythme est appuyé, la voix est gutturale et les échos font tout vibrer. Les Techniques joue sur les deux. L'ouverture est caverneuse, avant de remonter à la surface, où quelques notes de harpe nous



font voir les étoiles. La voix passe de la lamentation à la célébration à l'incantation... jusqu'à l'accalmie. Un court moment de calme, silencieux. Puis le rythme reprend, lentement, doucement, avant de clôturer le morceau par le leitmotiv du début.

On a l'impression que chaque morceau se déconstruit avant de se reconstruire, comme un paysage en perpétuelle transformation.

« On a tous des espaces en nous qui dorment. J'espère qu'avec cette musique-là, je puisse faire résonner ces espaces chez chacun, faire germer des nouvelles idées et des nouvelles façons d'être », explique Jorane.

■ EXPLORATION

C'est peut-être cette émotion brute, viscérale, qui a été polie et raffinée, qui surprend le plus. « Sur l'albun, rien n'est laissé au hasard, même si toutes ces musiques-là sont nées de manière instinctive et spontanée. C'est le contraste entre les deux. J'ai voulu créer de manière totalement libre, et continuer de magnifier les thèmes, les enveloppes et les couleurs, sans jamais vouloir arrêter de les peaufiner et de les rendre plus palpables », confie l'artiste.

On sent aussi que Jorane se plaît à sortir des sentiers battus, à créer quelque chose de complètement nouveau, sans repères.

« Je me rappelle en studio avec Marc. Il pouvait dire : "Oui, mais la pièce, elle commande un peu ceci." Peut-être, mais moi j'ai envie de cela. Donc faisons-lui faire une piroquette, pour voir ce que ça va donner. Parfois on a un diamant brut et on ne veut pas y toucher. Mais qu'est-ce qui arrive si on y va? Si on lui permet de nous montrer une facette différente? », continue-t-elle.

Dans ces mondes en constante métamorphose, où l'expérimentation et l'exploration dirige une grande partie de l'œuvre, il est surprenant de ne pas se perdre davantage. On n'est jamais surpris par une émotion trop acérée. Toujours, Jorane est là pour nous guider. « Je ne vous laisse pas tomber. On y va ensemble », rassure-t-elle en riant.

■ TROUVER SA VOIX

Sur tout l'albun, la voix est omniprésente, mais elle est utilisée comme un instrument de musique. Jorane chante, mais sans paroles. Lorsque je la questionne là-dessus, je la vois baisser les yeux, pour entrer en elle-même, pour bien mixer/piquer. Pour elle, la voix est quelque chose d'instinctif : un instrument qui permet d'exprimer quelque chose d'intime, voire de primitif.

« Tout le monde a une voix, premièrement. J'ai le souhait que tout le monde puisse libérer cette voix-là, se permettre de chanter, de faire des sons. On dit souvent que parler

un autre langage, c'est comme avoir une deuxième âme. Pour moi, la musique, c'est peut-être même ma première. Puis, de laisser la voix être porteuse de mon émotion, c'est une façon d'être musicien », détaille Jorane.

Un autre langage, c'est aussi une autre perspective sur le monde, une autre conception de celui-ci. « Imagine toutes les nuances qu'on peut donner au mot "amour". Toute notre intonation de voix va changer comment ça va être perçu de l'autre côté. En musique, les nuances sont multipliées. » Il faut seulement se libérer de toutes contraintes, se le permettre, pour exprimer notre émotion, poursuis-t-elle.

■ SPECTACLE

Dès le printemps prochain, l'artiste compte présenter une série de spectacles : une continuation de Hemenetset, avec costumes et danses. Elle parle d'une union de plusieurs formes d'art, de la technologie d'avant-garde et du rituel de la communion. Autrement dit, une œuvre d'art totale. « C'est le but, le pourquoi on le fait. »

Comment cet univers fantasmé peut-il se manifester sur scène? Elle éclaire de rien. « J'ai très hâte de vous montrer ça. »

Allez jouer dans l'herbier musical de Jorane. Expérimentez le morceau Les Techniques de manière interactive. En allumant et éteignant les fleurs, qui ont chacune leur instrument de musique, vous pouvez assembler votre propre mix du morceau. Site web : lectoniques.ca

TOUJOURS PLUS

Pour voir notre entrevue vidéo avec Jorane, surveillez notre site web et nos réseaux sociaux.

VEN 12H • SAM ET DIM 11H

GAGNE TON CINÉMA MAISON

DANS LES WEEKENDS À DANNY

103.9
101.3

LES LAURENTIDES DANS TA RADIO

30

MERCREDI 27 OCTOBRE 2021 | LE NORD VOTRE ACCÈS À L'INFORMATION | JOURNALLENNORD.COM

■ CULTURE ■

ROSELIONNE

UN LIVRE QUI PARLE DE CONSENTEMENT AUX ENFANTS

Ève Ménard - Parler de consentement à de jeunes enfants, sans parler de sexualité et d'abus. C'est l'habile pari que réussit Nancy B.-Pilon avec son nouveau livre Roselionne.



Nancy B.-Pilon présentait samedi dernier à la Librairie le Sentier, son premier roman jeunesse.

Sorti le 13 octobre, le roman jeunesse se a aussi été lancé à la Librairie le Sentier à Sainte-Adèle le 23 octobre dernier. Il s'agit d'un lieu très familier pour l'auteure : elle a grandi dans cette maison, maintenant devenue une librairie. Tout là destinait à la littérature.

Très tôt, la lecture et l'écriture occupent une place significative dans la vie de la jeune fille. Vous cherchez Nancy? Elle s'est probablement assise quelque part, un livre dans les mains. C'est le *running gag* dans sa famille. Du moment qu'elle sait écrire, elle immortalise ses pensées dans des journaux intimes qui là suivront tout au long de l'adolescence et qu'elle tient encore aujourd'hui. Après avoir terminé son secondaire à l'école Augustin-Norbert-Morin, elle poursuit au Théâtre Lionel-Groulx en art dramatique et lettres, puis à l'Université de Montréal en enseignement.

■ ÉDUIQUER EN DIVERTISSANT

Depuis sa première publication en 2014 dans le recueil de nouvelles NU, Nancy B.-Pilon combine à la fois l'enseignement et l'écriture. En 2016, elle dirige le collectif *Sous la ceinture - unis pour vaincre la culture du viol*. Puis, cinq ans plus tard, elle publie son premier roman jeunesse qui, de manière métaphorique, parle de consentement à de jeunes enfants.

Cette idée occupait l'esprit de l'auteure depuis la tournée de presse de son ouvrage collectif. « Il n'y a pas un journaliste que je m'a pas demandé s'il y avait des outils pédagogiques pour accompagner les parents et aider les enfants. » Faute d'exemples, elle décide de créer elle-même le produit. Ça s'avère plutôt complexe. Le sujet est délicat. « L'important était de faire comprendre facilement aux enfants ce qu'est le consentement. Mais je ne voulais pas mener d'agression, parler de sexualité ou relater ça d'un drame. Je voulais que ce soit le plus accessible possible. »

La métaphore idéale lui est finalement venue d'une expérience vécue : au primaire,

Nancy côtoyait une jeune fille avec de très longs cheveux roux. Les enfants, fascinés par ceux-ci, n'arrêtaient pas d'y toucher. Le synopsis du livre s'en inspire directement : Roselionne possède une superbe tignasse rousse que certains ne peuvent s'empêcher de toucher. Au cours de l'histoire, elle apprend tranquillement à établir ses limites et à se faire respecter, tout en conservant sa magnifique chevelure.

■ FÉMINISME ET INTERSECTIONNALITÉ

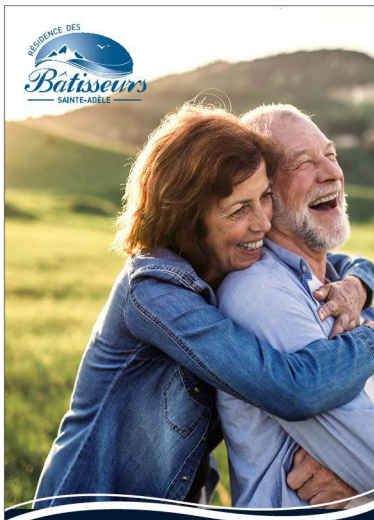
Bien qu'elle n'ait pas été élevée dans un environnement particulièrement féministe, Nancy B.-Pilon a toujours eu en sa mère, un modèle de femme forte qui ne reculait devant rien. C'est vers la mi-vingtaine, via différentes lectures, que l'auteure commence à s'intéresser plus sérieusement aux enjeux féministes. Depuis, sa soif d'apprendre n'a fait que s'accroître. « Les enjeux comme l'égalité, les violences faites aux femmes, la culture du viol ou la masculinité toxique font partie de mon quotidien. Mon intérêt s'est agrandi et mon féminisme s'est intersectionnalisé. Au départ, j'étais surtout une féministe blanche, mais maintenant, je réalise que je demeure une femme blanche nord-américaine. Je ne compte plus mes privilèges. »

Cette approche intersectionnelle transparait notamment dans le projet actuel de Nancy, soit l'écriture d'un essai sur la réalité d'élever une fille ou une personne qui s'identifie comme fille dans un système patriarcal. L'idée est venue de sa propre expérience de mère d'une jeune fille de 4 ans. Pour ce faire, l'auteure a interviewé surtout des mères, mais aussi un parent non-binaire et un couple homosexuel qui a adopté une petite fille. Elle a aussi tenu à diversifier son échantillon, là, à la fois au niveau des communautés racisées et des différences socio-culturelles. Sa démarche se voulait la plus inclusive possible.

Qu'est-ce que l'intersectionnalité?

Dans le mouvement féministe, on doit le concept d'intersectionnalité à Kimberlé Crenshaw (1991). Le terme désigne la situation de personnes subissant simultanément plusieurs formes de domination ou de discrimination dans une société. L'intersectionnalité permet d'intégrer les différences entre les femmes, permettant d'aller au-delà de la notion même de féminisme. Cet outil analytique offre de la visibilité aux femmes qui subissent à la fois, par exemple, le sexisme et le racisme ou encore le sexisme, le classisme et l'homophobie.

Source : Les glorieuses



RÉSIDENCE DES BÂTISSEURS SAINTE-ADÈLE
NOUS SOMMES OUVERT!

Venez nous voir!

PROMOTIONS EN COURS!



Le centre de soins LE PHARE est également disponible dès maintenant

Appelez-nous! 514 884-0906

battisseurs.ca • 322 ch. Notre-Dame, Sainte-Adèle



CULTURE

AVEC TOI

UN 50^E LIVRE À 50 ANS POUR MARIE POTVIN

Marie-Catherine Gaudreau – Dans son 50^e livre en librairie depuis le 20 octobre, l'auteurice de Saint-Sauveur Marie Potvin replonge dans ses premiers amours avec un roman pour adultes : Avec toi.



Marie Potvin réside à Saint-Sauveur depuis quelques années.

Après Les filles modèles, Les Mopettes, Zoélie : L'allumette – parmi tant d'autres –, l'auteurice se lance cette fois dans le roman sentimental. Elle avait commencé ce roman et l'avait mis sur pause il y a quelques années. « C'est ce livre que j'étais en train d'écrire lorsque j'ai quitté mon emploi en 2014 pour me consacrer à temps plein à l'écriture », raconte l'auteurice.

Elle avait mis le projet de côté pour se lancer dans la littérature jeunesse, en attendant parce que sa fille le lui demandait. « Au départ, Les filles modèles, c'était un

petit livre pour elle. Puis, ça a explosé. » Depuis ce temps, elle en écrit 2 à 3 tomes par année – la série en compte maintenant 15.

■ D'UN GENRE À L'AUTRE

Dès ses débuts en écriture, Marie Potvin adorait les romans sentimentaux. « C'était ça mon dada ! Chaque année je me disais que je devais en écrire un autre. Mais je suis tombée les deux pieds dans la catégorie jeunesse », souligne-t-elle. Il n'y a pas un meilleur public que les jeunes, croit-elle. « Ceux qui aiment lire à cet âge sont voraces. Ils adorent ça. Ils m'écrivent, me disent leur impression et me proposent des choses. »

Que ce soit en littérature jeunesse ou pour adultes, l'auteurice choisit le « je » pour raconter ses histoires. Elle peut ainsi mieux entrer dans la peau du personnage. « Quand je suis dans la tête d'un personnage, je me souviens de quel âge j'ai, des obstacles que j'ai devant moi, de qui je suis. »

Par exemple, dans Avec toi, elle s'est mise dans la peau d'un homme de 37 ans, avec un passé difficile qui retourne dans son village d'enfance. « Quand je suis revenue dans la littérature pour adultes, ça a été un choc ! Il a fallu que je me remette dedans comme ça faisait 6 ans que je n'avais pas publié autre chose que des romans jeunesse », souligne-t-elle.

Elle pensait depuis longtemps à écrire ce genre de roman. « Ça me permet d'aller

plus loin. Quand j'écris Les filles modèles, je ne peux pas aborder tous les sujets – c'est Walt Disney ! Tandis que dans l'adulte, je peux aller dans le noir, dans la sexualité, dans la violence... Je n'ai plus les balises que je me mets dans la jeunesse », explique l'auteurice.

■ DES IDÉES À L'INFINI

Depuis quelle a commencé à écrire, à l'âge de 37 ans, Marie Potvin n'a jamais arrêté. La passion l'habite toujours autant et ce ne sont pas les idées qui manquent. « C'est infini. C'est fascinant le pouvoir du cerveau. C'est comme si j'écoutais un film dans ma tête puis que je le mets à l'écrit. » Pour elle, le syndrome de la page blanche n'existe pas.

En plus d'Avec toi, Marie Potvin publiera cette année d'autres tomes dans ses séries

**LES SUGGESTIONS
 DE MARIE POTVIN**

- **Le dernier roman que vous avez lu :** Cultissime de Mariana Zapata
- **Un livre qui a changé votre vie :** La trilogie Le goût du bonheur de Marie Laberge
- **Votre genre de littérature préféré :** Romance. J'aime les romans qui ont de l'intensité, qui aborde des gros sujets.

jeunesse. Elle compte aussi écrire un autre roman pour adultes. « J'ai pris la plume ! Ce sera peut-être dans le même univers, mais ce sera complètement différent. » Et elle a même plusieurs manuscrits qui traînent dans un coin de la maison...

RÉSUMÉ – AVEC TOI

Il y a maintenant quatre ans, la vie de Bobbie Grandmaison s'est effondrée. Depuis ce soir fatidique, elle ne ressent plus rien, sauf quand elle commet un vol. Sa famille entière va intervenir et va obliger à s'exiler à la campagne, loin des tentations, pour suivre une thérapie. Or, là-bas, les villageois, mis au courant de sa cleptomanie, la traitent en paria. Bobbie n'a d'autre choix que de se réfugier chez l'unique personne qui ne la juge pas. Le hic, c'est que cet homme, Christophe Leclerc, ne veut pas d'elle. Deux êtres écorchés se

retrouvent, côte à côte, à confronter leur passé, endurer leur présent et peut-être... bâtir un avenir meilleur, ensemble.



**VOUS AVEZ UNE
 HISTOIRE À NOUS RACONTER?**

FRANCE.POIRIER@JOURNALLENORD.COM



@journal.nord
 @Acces



@journalacces_lenord



SALLE ANM : ROSALIE VAILLANCOURT ET MÉLISSA BÉDARD

Le Comité culturel de la Salle Augustin-Norbret-Morin se réjouit de pouvoir retrouver son public à pleine capacité. Des spectacles sont prévus d'ici la fin de l'année.

D'abord, notons que le spectacle de Sarahmée, prévu le 12 novembre, est reporté au 21 mai 2022. L'artiste rencontrera tout de même, dans l'après-midi du 12 novembre, les jeunes de l'école secondaire ANM.

Rosalie Vaillancourt présentera son spectacle *Enfant Roi* le 27 novembre prochain. Puis, ce sera au tour de Mélissa Bédard de clôturer l'année avec son spectacle *Ma mère chantant toujours* le 4 décembre.



25 NOUVEAUX SPECTACLES AU THÉÂTRE DU MARAIS

Depuis le 25 octobre, 25 nouveaux spectacles sont mis en vente au Théâtre du Marais. En chanson, on compte notamment *Bayreuth*, Safia Nolin, Alexandre Poulin, Florence K, Vincent Vallière, Salomé Leclerc, Dominique Fils-Aimé et bien d'autres!

Il y aura aussi de l'humour avec Peter MacLeod, Simon Delisle et Guillaume Pineault, de la musique et du théâtre.

Vous pouvez réserver vos places en ligne sur theatredumarais.com.

PLAN B



PLAN B

La troisième saison de *Plan B* est disponible sur ICI TOU.TV depuis le 27 octobre et met notamment en vedette Anne-Élisabeth Bossé, Vincent Leclerc et Mélanie Plon.

Synopsis : Mylène, 39 ans, policière, traverse une période difficile suite à sa rupture avec Guillaume, d'autant plus que ça implique d'être séparée de Justin, fils de son ex, pour qui elle a un profond attachement. C'est lors d'une intervention de routine auprès d'une famille en crise que sa vie bascule. Comment son coéquipier et elle, auraient-ils pu éviter le pire, faute de preuve? En découvrant le pouvoir de Plan B, elle fera tout pour éviter ce drame familial.

LA MÉTHODE DU MAGICIEN

Initialement prévue l'an dernier pour une présentation sur scène, produite par le Théâtre Gilles-Vigneault dans le cadre de l'événement *Les Nourritures terrestres 2020*, on a été contraint de capturer en vidéo *La méthode du magicien* à cause du contexte de la pandémie.

Vous pouvez dès maintenant visionner la pièce en ligne, gratuitement, pour une durée limitée du 15 octobre au 4 novembre 2021.

Originellement composée en 1950 par son grand-père paternel, à la fois médecin et poète sous le régime Vichy, et d'ouï Millutin Gubash tire son prénom et son nom, ce dernier l'a réécrite en 2019 et présentée. La même année au MAC L'AU dans le cadre de son exposition *La main du magicien dans la froide lumière du jour*.



CINÉMA

Cette semaine sur vos écrans



Une dernière nuit à Soho

Une jeune femme passionnée de mode et de design parvient mystérieusement à retourner dans les années 60 où elle rencontre son idole, une éblouissante jeune star montante.



Dune (2^e semaine)

Paul Atreides, un jeune homme brillant et doué au destin plus grand que lui-même, doit se rendre sur la planète la plus dangereuse de l'univers afin d'assurer l'avenir de sa famille et de son peuple.

6^e édition

Campagne de Poinsettias 2021



Émbellissez votre maison, égayer votre lieu de travail ou offrez-les en cadeau et aidez Pallia-Vie à continuer d'offrir GRATUITEMENT des soins aux patients et divers services d'accompagnement.

Joyeuses Fêtes!

20 \$
offertes

Commandez avant le 25 novembre:

Par téléphone: 450 431-0488 poste 205
Par courriel: poinsettias@pallia-vie.ca
Par internet: pallia-vie.ca
En personne à Pallia-Vie: 385, rue Loblaw à Saint-Jérôme

Merci à notre généreux partenaire



Cueillette de votre commande à Pallia-Vie le jeudi 2 décembre entre 10h et 18h

Livraison disponible dans le grand Saint-Jérôme pour les commandes de 700 \$ et plus



CAMP DES RECRUES RBC

ÉMILE NADEAU EN FINALE DE RECHERCHE DES TALENTS OLYMPIQUES

Luc Robert - Émile Nadeau, le prolifique joueur acrobatique de Prévost, s'est qualifié pour la finale du Camp des recrues RBC, soit la recherche annuelle de nouveaux talents olympiques, qui se tiendra le 10 novembre à Montréal.



Évalués selon leurs diverses forces et habiletés, les athlètes de la relève sont souvent dépistés pour pratiquer d'autres disciplines que celles où ils excellent. À sa première présence au Camp des recrues RBC, à Calgary, il avait été repéré par Rugby Canada. Cette fois, c'est au... ski de fond qu'il a été identifié par le Comité olympique canadien (COC).

« Il arrive des fois que les Fédérations sportives choisissent un athlète qui est déjà dans le système comme récompense. J'ai une chance de remporter la bourse, même si trois amis de l'équipe nationale de sauts

seront aussi en lice. Même si je suis déjà dans le programme (équipe nationale NexGen), je suis considéré comme une recrue au concours », a souligné celui qui habite Boischatel pour ses entraînements.

L'athlète de 17 ans sait à quoi s'en tenir pour les évaluations qui auront lieu le 10 novembre, à l'Université McGill. « C'est une série de tests physiques de 30 minutes, auxquels nous serons conviés à Montréal. L'an dernier, avec la pandémie, il fallait faire ça à distance. Au moins, nous ne sommes pas obligés d'aller à Calgary cette fois (rires). Je suis bien content que d'autres sports m'identifient comme athlète ayant du potentiel, mais c'est vraiment en sauts que je compte poursuivre ma carrière. »

■ 30 ATHLÈTES BOURSIERS

Émile Nadeau a été sélectionné parmi les 100 meilleurs athlètes de cette année, réputés avoir un potentiel olympique. Les 30 athlètes sélectionnés pour un financement, après la grande finale, seront annoncés publiquement au début janvier 2022, lors d'un documentaire spécial télévisé à l'échelle nationale.

Le financement est administré par l'organisation nationale de sport participante,

qui intègre l'athlète dans son système, et est utilisé pour de l'entraînement, le transport, les déplacements, l'équipement et la nutrition.

Émile Nadeau a concouru sur le circuit Noram en 2020, mais les entre-saisons différents d'une année à une autre.

« J'ai connu un été d'entraînement particulier. À Québec, ils ont détruit le ramppe de sauts, pour en rétablir une neuve. Sauf que l'acier n'était pas disponible pour la reconstruction et on s'est contenté d'une rampe temporaire. Pour me familiariser au saut triple, j'ai donc participé à un camp au Utah, en août et en septembre », a précisé celui qui connaissait bien les installations américaines, ayant terminé 17e lors de sa première épreuve de Coupe du monde de Deer Valley, en février 2020.

■ RETOUR EN EUROPE

Émile Nadeau ne moisira pas longtemps à Montréal, après les finales du 10 novembre. Il s'enverra pour Ruka, en Finlande, dès le 13 novembre.

« Ça sera un camp de 5 semaines, en plus de compétitions réunies au même lieu. J'aurai 4 Coupes du monde en simple et 2

autres en équipe à mon horaire. J'aurai toutes les occasions de m'améliorer au tremplin triple. »

■ BUT DU CAMP

Les finalistes rivaliseront donc d'adresse, à Montréal, pour du financement et espérer accélérer leur rêve olympique.

« Le camp des recrues RBC est conçu pour aider à combler le bassin de talents sportifs olympiques du Canada et à fournir aux talents de la prochaine génération les ressources sportives de haute performance nécessaires pour atteindre les podiums », a expliqué M. Évan MacInnis, directeur technique du camp des recrues RBC.

Lors des tests de la finale nationale camp des recrues RBC du 10 novembre, la vitesse, la puissance, la force et l'endurance des athlètes seront à nouveau testées, par rapport à des repères de haute performance spécifiques au sport, dans des formats individuels ou en petits groupes (dû à la COVID). Les mesures anthropométriques d'un athlète (taille, envergure, etc.), les tests spécifiques au sport et l'historique du sport de compétition jouent également un rôle dans la sélection des gagnants finaux.

CHEMINOTS

UN BOBBY ORR EN DEVENIR

Luc Robert - Le défenseur des Cheminots Gabriel Bérard a connu une fin de semaine du tonnerre, avec une récolte de 8 points en 2 parties, ce qui le place en tête des marqueurs de la Ligue de hockey collégial D2 du Québec.

Le numéro 91 de la brigade défensive a tout d'abord récolté trois aides, vendredi soir dernier dans un gain de 4-1 des Cheminots (Zachary Ouellette et Alexandre Lessard avec 2 buts chacun), face aux Patriotes au Cégep Saint-Laurent, avant d'exploser pour un tour du chapeau et deux aides supplémentaires, dimanche après-midi à l'aréna régional RDN, dans une victoire de 7-2 (autres buts de Zachary Ouellette, Alexandre Lessard avec 2 buts, et Xavier Ouellette) sur le Cégep André-Laurendeau. Les Cheminots ont dirigé 40 lancers vers le filet du Boomerang.

Gabriel Bérard trône présentement au sommet des marqueurs du circuit, une rareté pour un arrivé, avec 5 buts et 11 aides, soit 16 points en 7 parties disputées, ce qui lui confère une moyenne de 2,29 points accumulés par rencontre. Il devance son coéquipier Zachary Ouellette, deuxième pointeur, avec 15 points (11 buts, 4 aides en 7 parties jouées). « Gab' connaît bien le jeu. Il a connu un match de 16 tirs au but et ses lancers frappés souvent le filet. Il a présentement le compas dans l'œil et sa confiance aide l'équipe à se sentir dans le siège du conducteur », a témoigné l'entraîneur-chef Benoît Gratton.

Le pilote des Jérômeiens est fier d'avoir déniché le défenseur gaucher. « Quand je dirigeais les Cougars de Cap-Jeuunes, son jeu m'avait frappé quand on affrontait le Collège Esther Blondin. Il est passé sous le radar des dépisteurs, parce qu'il évoluait dans la juvénile D2. Mais je le voyais déjà sur mon avantage numérique dans le collégial. Je n'aurais jamais



Gabriel Bérard connaît une excellente séquence, à la ligne bleue des Cheminots.

prédis qu'il serait en tête des compteurs de la ligue, mais je savais qu'il pouvait dominer le jeu » a enchaîné Gratton.

Déménagé à Saint-Jérôme pour ses études, le défenseur originaire de Repentigny est surpris de dominer la colonne des pointeurs, à ses premiers pas au niveau collégial.

« Je n'aurais pas d'attentes dans ce circuit, mais c'est plaisant d'être meneur. Dans le juvénile scolaire, j'ai commencé à être offensif et à déplacer le jeu en secondaire 3. J'ai obtenu des notes de plus de 30 points à l'attaque », a expliqué le joueur de 18 ans, inscrit au Tremplin DCC.

■ SÉJOUR DÉTERMINANT

Premiers de la Conférence Sud-Ouest avec 11 points (5v, 1d, 1n), les Cheminots sauront se situer par rapport aux meilleurs clubs D2 dès la fin de semaine, alors qu'ils amorceront un périple de deux parties dans le bas du Fleuve, en visitant les Faucons de Lévis-Lauzon (samedi 30 octobre à 20h), puis en croisant le fer avec les Pionniers du Cégep de Rimouski (dimanche 31 octobre à 14h). Rimouski (1er) et Lévis-Lauzon (3^e) dominent au classement général, avec les Cheminots (2^e) intercalés au milieu.

« C'est un voyage qui survient au bon moment pour nous. On a un beau groupe et notre présence en tête de la Conférence Sud-Ouest est au-delà des espérances. Je suis surpris de la façon dont nous nous comportons. Il ne faudra pas oublier notre jeu d'ensemble contre ces meilleurs clubs, sinon les résultats ne viendront pas », a prévenu Gratton.

Au niveau de l'alignement, soulignons que Jacob Croteau a quitté le Cégep, pour aller jouer dans le J1 AA. Pour sa part, Christian Lachaine a recommandé à partir mardi, lui qui avait été ralenti par une commotion cérébrale.

Au-delà du bac :



**Respectez les travailleurs qui
doivent manipuler les matières.
Pensez à eux, triez mieux !**

Consultez
l'application



Votre
gouvernement

RECYC-QUÉBEC
Québec 

Le placement publicitaire de la présente campagne s'inscrit dans le cadre de la Loi sur la qualité de l'environnement (chapitre O-2) et de la réglementation relative. Les journaux assujettis sont tenus de contribuer en espaces publicitaires à leur juste part.



**CIMETIÈRE
NATUREL**

**SERVICES
FUNÉRAIRES**

Nos prochains événements

Mardi 2 novembre - 10 h à 12 h

Café-Causerie

Parlez du deuil en toute simplicité.

Jeudi 4 novembre - 13 h à 15 h

La planification successorale via son testament.
Par où commencer?

En collaboration avec Camille Plamondon, notaire

Appelez-nous pour réserver votre place dès maintenant!

« Un très gros merci à toute l'équipe! En particulier pour celles qui nous ont accompagnés toute la journée. Tout s'est déroulé à merveille grâce à leur aide. Les invités ont absolument adoré l'endroit. Ce fut une très belle journée dans les circonstances. Ma mère aurait été très contente de la cérémonie et de cette journée. »

Félix Morency-Lavoie



2480, boul. du Curé-Labelle, Prévost | 450 565-6464 | lessentiers.ca

24 heures sur 24 | 7 jours sur 7

AVIS PUBLIC

Centre de services scolaire de la Rivière-du-Nord

ÉVALUATION 2021-2022

AVIS PUBLIC est tenu en vertu des dispositions de l'article 206 de la Loi sur l'accès à l'information, à l'effet que les documents relatifs au rapport des vérificateurs fiduciaires.

Donny Tremblay, CPA, présentait la dernière fraction du Centre de services scolaires de la Rivière-du-Nord le 20 juin 2022. Selon son rapport d'inspection relatif à la dernière évaluation qui a été effectuée le 19 novembre 2021 à 19 h 30, Centre administratif 100, rue Metcalfe à Saint-Jérôme. Le document en question est intitulé des avis financiers 2021-2022 pour un compte à compter du 1^{er} novembre 2021 au 31 octobre 2022 au siège social du Centre de services scolaires de la Rivière-du-Nord c/o 500, rue Labrecq, Saint-Jérôme.

Donné à Saint-Jérôme RÈGIE TRIBUNALE
22 octobre 2022 Document public

Québec

Avis public

Ville de SAINT-JÉRÔME

APPEL D'OFFRES SOUMISSION PUBLIQUE – « IMPRESSION DE CONSTATS D'INFRACTION ÉLECTRONIQUES POUR 2022 (2023 ET 2024 OPTIONNELLES) »

DESCRIPTION : La Ville de Saint-Jérôme souhaite obtenir des soumissions pour « IMPRESSION DE CONSTATS D'INFRACTION ÉLECTRONIQUES POUR 2022 (2023 ET 2024 OPTIONNELLES) »

SOUSSION N° : 2021-BS-087

DISPONIBILITÉS DES DOCUMENTS : Toutes les entreprises intéressées pourront se procurer les documents de soumission à compter du 27 octobre 2021, sur le système électronique d'appel d'offres SEAO (www.seao.ca).

RÉCEPTION DES SOUMISSIONS : au plus tard le **15 novembre 2021, avant 10 h**, au bureau de la greffière, 300, rue Parent, Saint-Jérôme (Québec) J7Z 2T7, pour être ouvertes publiquement sur-le-champ.

COMMUNICATION : Pour tout renseignement supplémentaire concernant cette demande de soumissions, veuillez communiquer avec le responsable de l'information aux soumissionnaires, Mme Daphné Rand, acheteuse, à l'adresse courriel suivante chard@sjc.qc.ca.

Toute question ou demande de clarification doit être transmise au moins 48 heures avant la date et l'heure prévues pour la réception des soumissions.

ÉVALUATION DE RENDMENT INSATISFAISANT : La Ville de Saint-Jérôme se réserve le droit de refuser la soumission d'un entrepreneur, d'un prestataire de services ou d'un fournisseur qui, au cours des deux années précédant la date d'ouverture des soumissions, a fait l'objet d'une évaluation de rendement insatisfaisant par la Ville.

ACCORD INTERGOUVERNEMENTAL : Le présent appel d'offres est assujéti à l'Accord de commerce et de coopération entre le Québec et l'Ontario (ACCOO), l'Accord de libre-échange canadien (ALEC), l'Accord de libération des marchés publics du Québec et du Nouveau-Brunswick (ANB).

RÉSERVE : La Ville n'encourt aucune responsabilité de fait que les avis écrits ou documents de soumission à adresses véhiculés par système électronique soient incomplets ou comportent quelque erreur ou omission que ce soit. En conséquence, tout soumissionnaire doit s'assurer, avant de se joindre à une soumission, d'obtenir tous les documents reliés à cet appel d'offres.

ACCEPTATION DES SOUMISSIONS : La Ville ne s'engage à accepter ni la plus basse ni aucune des soumissions reçues.

DONNÉ À SAINT-JÉRÔME, ce 27 octobre 2021.

La greffière adjointe de la Ville,
LAURENCE CHÉNARD, avocate

LE NORD

PROPRIÉTAIRE Josée Pilote | DIRECTEUR GÉNÉRAL Claude Labelle | CHEF DE PURIFIEUR France Poirier
JOURNALISTES Ève Ménard • Simon Cordreau • Marie-Camille Goudreau • Luc Robert | DIRECTEURS DE COMPTES Jonathan Allen • Kenny Carrier • Catherine Vallancourt • Pascale Arcand |
REDACTEURS Marie-Eve Lapointe • Daniel Cabot • Daniel Berthiaume • NOUVELLES TECHNOLOGIES ET MULTIMÉDIA Félix Mercier | Coordinateur de production Antoine Gascon | OPÉRATIONS ET ADMINISTRATION Josée Ménard • Mélanie Gosselin | IMPRESSION Trans-Mag | DISTRIBUTION Transcontinental | DÉPÔT LÉGAL Bibliothèque nationale du Québec | ADRESSE 11, rue Robert, Saint-Sauveur, J0R 1R0 | TÉLÉPHONE 450-438-8383 | journalnord.com

Le Journal Le Nord est publié tous les mercredis à 43 000 exemplaires et distribué gratuitement à Préfect, Saint-Jérôme, Saint-Hippolyte, Sainte-Sophie, Saint-Collombes, Saint-Casimir, Le Centre éducatif, photographique et publicitaire du Journal Le Nord peut être reproduit en tout ou en partie sans autorisation écrite du Rédacteur. Le Journal Le Nord encoute respectueusement toute responsabilité quant au contenu des annonces, sauf pour les dommages matériels occasionnés par un imprécision. Toute atteinte aux droits d'auteur, droits de tirage et autres sources de propriété intellectuelle, sans exception de quelque nature que ce soit, sera poursuivie en justice. Le Journal Le Nord encourage les annonceurs à utiliser les services de vérification de la véracité des informations publiées sur le site Internet du Journal Le Nord en vertu de la Loi sur l'accès à l'information.

Financé par le gouvernement du Québec

Canada

AVIS DE CLÔTURE D'INVENTAIRE

Avis est par les présentes donné que, à la suite du décès de René ROULET domicilié au 24, rue Glendine, Saint-Jérôme, province de Québec, J7Z 7E3, survenu le quinze avril deux mille vingt et un (15 avril 2021), un inventaire des biens du défunt a été fait par le liquidateur successoral René ROULET, le trois octobre deux mille vingt et un (13 octobre 2021), devant Me Emile OUELLET, notaire au 400, rue Metcalfe, Saint-Jérôme, province de Québec, J7Z 4K2. Cet inventaire peut être consulté par les intéressés, à l'étude de Me Emile OUELLET, notaire, située au 400, rue Metcalfe, Saint-Jérôme, province de Québec, J7Z 4K2.

-IM05154-

AVIS DE RADIATION TEMPORAIRE

N° 20-21-00904

Ordre des infirmières et infirmiers du Québec

AVIS est par les présentes donné que, le 9 juin 2021, le Conseil de discipline de l'Ordre des infirmières et infirmiers du Québec a déclaré **Sophie Denaud**, infirmière, titulaire du permis n° 91 119, ayant son domicile professionnel à Saint-Jérôme, dans le district judiciaire de Terrebonne, coupable de l'infraction suivante, à savoir :

Durant la période s'échelonnant entre les mois de juin et d'octobre 2018, a établi et maintenu, pendant la durée de la relation professionnelle, des liens d'amitié avec [...], cliente, contrevenant ainsi à l'article 38 du Code de déontologie des infirmières et infirmiers.

Le 9 septembre 2021, le Conseil de discipline imposait à **Sophie Denaud** une radiation temporaire de trois (3) mois sur l'unique chef de la plainte. De plus, le Conseil de discipline a recommandé au Conseil d'administration de l'Ordre d'obliger **Sophie Denaud** à compléter, avec succès, un stage ou un cours de perfectionnement portant sur les relations entre le professionnel et sa clientèle.

Ces sanctions imposées par le Conseil de discipline étant exécutoires à l'expiration des délais d'appel, **Sophie Denaud** est radiée du Tableau de l'Ordre des infirmières et infirmiers du Québec pour une période de trois (3) mois à compter du **14 octobre 2021 jusqu'au 13 janvier 2022 inclusivement**.

Cet avis est publié en vertu des articles 156 et 180 du Code des professions (RLRQ, chapitre C-26).

Montréal, le 15 octobre 2021

La secrétaire du Conseil de discipline,
Gabrielle Blais, notaire

-IM05215-

TROUVEZ VOTRE PERSONNEL AVEC



LE NORD

450 438 8383

Appel d'offres

Société québécoise des infrastructures

RECHERCHE D'UN ESPACE DE BUREAUX DANS LES LAURENTIDES OU LANAUDIÈRE

Demande n° D41031

Description et localisation : La Société québécoise des infrastructures (Société) désire louer, selon un bail de dix (10) ans, un espace de bureaux d'une superficie utilisable minimale de 432,50 m², mesuré selon ses normes de mesurage. Le périmètre est décrit dans les documents d'appels d'offres.

Les soumissionnaires intéressés sont invités à consulter l'avis d'appel d'offres sur le site Internet SEAO (www.seao.ca).

Renseignements additionnels : communiquer avec M^{me} Andrée Chouinard par courriel à l'adresse : achouinard@sqi.gouv.qc.ca. Une rencontre virtuelle d'information se tiendra le **9 novembre 2021 à 14 h** et sera accessible via un lien transmis par courriel à chaque personne qui se sera procuré la documentation de l'appel d'offres.

Vente de documents : les documents doivent être achetés par le biais du site Internet de SEAO (www.seao.ca) ou par téléphone au 514 856-6600 pour les résidents de la région de Montréal et au numéro sans frais 1 866 669-7326 pour les résidents de l'extérieur.

Date/heure de clôture et période de validité des soumissions : les soumissions devront être reçues au plus tard à 15 h, le **22 novembre 2021**, et être accompagnées d'une garantie de soumission au montant de dix mille dollars (10 000 \$).

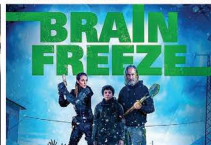
Les soumissions seront valides pour soixante (60) jours à compter de la date de clôture.

Québec

www.sqi.gouv.qc.ca

-IM05126-1

LA PROGRAMMATION ET L'HORAIRE DES FILMS SONT SUJETS À CHANGEMENTS. VÉRIFIEZ NOTRE SITE WEB POUR L'HORAIRE COMPLET.



LE PASSEPORT VACCINAL EST MAINTENANT OBLIGATOIRE.

UNE PREUVE D'IDENTITÉ AVEC PHOTO AINSI QUE VOTRE CODE QR EN VERSION PAPIER OU NUMÉRIQUE VOUS SERONT DEMANDÉS.



5 Saveurs

Les fruits et légumes
les plus FRAIS en VILLE.

Inscrivez-vous sur
5saveurs.com!

NOM: _____
COURRIEL: _____
[S'inscrire]

Recevez votre circulaire
par courriel!



JUS DÉLICÉ D'ORANGE
MAISON AVEC
OU
SANS PULPE
2,5 L



3,99\$ /ch

L'excellente LASAGNE
SAUCE À LA VIANDE

1,3 KG



14,99\$ /ch



Circulaire du 28 octobre au 3 novembre 2021



POIRE
BARTLETT

99¢ /lb



BLEUETS
CASSEAU

2/4\$



POMMES
EMPIRE, SPARTAN,
CORTLAND ET MCINTOSH
SAC DE 3LB

2/5\$



RAISINS
ROUGES
SANS-PEPINS
ET
CLÉMENTINES

1,99\$ /lb



CHOUX
DE
BRUXELLE
POT

1,99\$ /lb



PATATE
SUCRÉE
GROSSE

79¢ /lb



ASPERGES
POT DE 300G

2/4\$



POIVRONS
DE COULEURS
POT DE 4

2/5\$



ZUCCHINIS
POT

99¢ /lb



Les bons
CALZONE

5,49\$ /ch



BROCOLIS
ET
TOMATES
RAISINS
CASSEAU

2/5\$



OIGNONS
ET
CAROTTES
SAC DE 2LB

99¢ /ch



CÉLERIS

2/3\$



COURGES
VARIÉES

79¢ /lb



MANGUE

99¢ /ch



AVOCAT

79¢ /ch



ANANAS
GOLDEN

2/4\$



Le pâté MEXICAIN

500G

8,99\$ /ch



BOUCHERIE
CAMPBELL
DEPUIS 1947



Bifteck Mariné
5 Poivres

9,99\$ /lb

CÔTES LEVÉES
CUITES MAISON

12,99\$ /lb



FONDUE
BOURGUIGNONNE
POULET/BOEUF

9,99\$ /lb



JAMBON
BLANC
MER & MONDE

12,99\$ /lb



POITRINE
DE DINDE
TOMATES
& BASILIC

9,99\$ /lb



BROCHETTES
DE GREVETTES
AIL & PESTO

2/5\$



LES MILLES
FEUILLES

3,49\$ /ch

OKA CLASSIQUE

50%
DE RÉDUCTIONS

OKA ARTISAN
RÉGULIÈRE ET FUMÉ

2,99\$ /100g



SIR LAURIER
1,70G

4,99\$ /ch

OLD AMSTERDAM

3,99\$ /100g

RACLETTE FRITZ
KAISER

2,99\$ /100g

BRIE BLANC

2,29\$ /100g



TORTILLAS
MEJICANO
400G à 540G

3,49\$ /ch

THON DANS L'EAU
PRIMO
99G

99¢ /ch

COUSCOUS
MOYEN ZINDA
ZINDA
2LB

2,99\$ /ch

PÊCHES EN MOITIÉS
OROS
750ML

2/5\$

www.5saveurs.com - 2160, BOUL. CURE-LABELLE, ST-JÉRÔME - 450-569-9819

OUVERT DU LUNDI AU DIMANCHE : 8H30 À 19H00 CIRCULAIRE DU 28 OCTOBRE AU 3 NOVEMBRE 2021

