



*Stéphanie Leduc
première cliente*

Le NOUVEAU CAPITOL
OUVRE ses PORTES (voir détails page 7)

PHOTO BRUNO PERAZZA

BONNE CHANCE À TOUT LE PERSONNEL DU CINÉMA LE CAPITOL!

 **Roméo
Bessette**
et fils Inc.
ASSURANCES GÉNÉRALES

MONSIEUR
JEAN-MARCEL BESSETTE



ENFIN! des SALLES de CINÉMA DIGNES des CINÉPHILES du HAUT-RICHELIEU



La bâtisse, les renovations terminées, a non seulement gardé son caractère d'origine, mais a gagné en luminosité et en transparence grâce à une vaste fenestration intérieure et extérieure.

Longtemps attendues, les salles de cinéma du complexe cinématographique Capitol de Saint-Jean-sur-Richelieu sont enfin là. Elles ont ouvert leurs portes au public vendredi le 15 novembre 1996. Elles sont magnifiques et répondent à un grand besoin dans la région. Avant d'assister à une projection pourquoi ne pas faire un petit tour du propriétaire et se familiariser ainsi avec les lieux!

LA TRANSPARENCE DU CINÉMA SUR LA RUE

Ouvrir le cinéma sur la rue était, ni plus ni moins, un des objectifs des propriétaires du cinéma Capitol de Saint-Jean-sur-Richelieu. C'est en ce sens qu'ils ont donné leur mandat aux architectes Roux et Labelle chargés de transformer une bâtisse désuète en un complexe cinématographique à la fine pointe de la technologie.

Les architectes ont donc présenté un concept global qui tenait compte de ces exigences. Ils ont dû, pour y parvenir, étudier les diverses possibilités du bâtiment ainsi que ses contraintes.

Des fenêtres panoramiques ont été installées au rez-de-chaussée, là où se trouve le comptoir à friandises alors que l'on a intercalé une bonne partie de la façade d'origine rappelant ainsi cette vision sur la rue que permettait cet édifice. Toutefois, pour permettre à tous et à toutes de bénéficier de cette luminosité naturelle, les architectes ont dû contourner un obstacle de taille: celui des différents niveaux de l'édifice.

Comme les six salles de cinéma allaient se situer à l'étage, il fallait les rendre accessibles à tous et à toutes. La solution retenue a été l'installation d'un ascenseur. Il permet, à toute personne, indépendamment de son handicap, de se rendre à la billetterie et aux salles de toilette situées au sous-sol, aux salles de cinéma toutes installées à l'étage ainsi qu'à l'aire de restauration qui se trouve au rez-de-chaussée.

LA VISITE GUIDÉE

L'entrée principale, soit le 240 de la rue Richelieu, se repère très rapidement grâce à sa marquise qui protège des humeurs de Dame Nature. Comme nous l'explique Clément Longpré, directeur des opérations, il s'agit aussi de l'ancienne entrée de la salle des Chevaliers de Colomb qui était devenue celle de l'ancien cinéma Capitol. Dans ce dernier cas, en entrant on avait accès à la billetterie et on devait monter quelques marches pour accéder à l'aire d'attente. Maintenant, on descend huit marches qui conduisent à une vaste salle d'attente où se trouvent la billetterie, les porte-affiches annonçant les représentations actuelles et à venir et les salles de toilettes. Les files d'attente sous la pluie ou sous la neige sont donc terminées, dorénavant, c'est à l'intérieur et bien au chaud que le cinéophile attend l'heure de la représentation.

La restauration se situe au niveau de la rue. En remontant au rez-de-chaussée, le visiteur est immédiatement séduit par ce comptoir fait de bois et d'acier inoxydable "stainless" qui rappelle les années cinquante. La classique machine à maïs soufflé "pop corn" n'a rien de banal. Elle est le premier modèle de ce genre à être utilisé au Canada. Sa particularité est d'avoir les coins ronds et d'être de style ancien. Évidemment et en plus, elle fait le meilleur maïs soufflé "pop corn" au monde...

Le regard du visiteur s'accroche maintenant aux murs latéraux et à la façade de l'étage. Il retrouve les murs extérieurs de l'ancienne bâtisse ainsi que les fenêtres d'origine, incluant celle du centre qui a été refaite mais avec des pièces et des matériaux récupérés de la démolition. Au rez-de-chaussée, la surprise est totale de voir la rue. En effet, les grandes fenêtres panoramiques permettent de profiter d'une vue rarement égalée dans un complexe cinématographique.

Les salles de cinéma se trouvent toutes à l'étage. L'escalier ouvert, qui y donne accès, longe un mur d'origine qui a été tout simplement nettoyé. Le niveau est agrémenté des grandes fenêtres aux balcons français que l'on voit d'ailleurs très bien du rez-de-chaussée. L'aire d'attente est très vaste et confortable à souhait. Le niveau d'origine a dû être haussé de trois pieds afin de permettre de créer une pente de même nature de l'arrière de chacune des salles de cinéma à l'avant de celles-ci, vers les écrans. Toujours concernant les salles de cinéma, il est à noter que les salles deux, trois, quatre et cinq sont aménagées à l'intérieur de l'espace de la grande salle originelle. Les salles un et six, pour leur part, ont obligé la démolition d'une partie du plancher supérieur afin de donner la hauteur nécessaire.

L'étage suivant est totalement consacré aux installations techniques. C'est la salle de projection époustouflante par les équipements de projection et de son qui s'y trouvent, par la modernité des lieux et surtout par cette technologie ultra-moderne utilisée pour le plus grand bonheur des cinéphiles.

On redescend au rez-de-chaussée par un escalier identique à celui qui donne accès aux étages, à l'exception qu'il est muni d'un mur coupe-feu. Là encore, la luminosité de l'endroit nous frappe.

Grâce aux nombreuses fenêtres, elle nous semble tout à fait naturelle.



À droite de la photo, on voit très bien le mur d'origine qui longe l'escalier conduisant aux salles de cinéma.



L'entrée principale du complexe cinématographique le Capitol. Elle se situe au même endroit que pour l'ancien Capitol. Elle se repère très rapidement grâce à sa marquise qui, tout en étant très esthétique, protège des intempéries.

CINÉMA LE CAPITOL

MERCI ET FÉLICITATIONS À TOUTE L'ÉQUIPE DE CONSTRUCTION!



MONSIEUR
ROBERT BLANCHARD

CLICHÉ RÉPÉTÉ À ÉCLAIRAGE DIFFÉRENT, EN RAISON DU

La RÉUSSITE GRÂCE à UN TRAVAIL D'ÉQUIPE

CINÉMA
LE CAPITOL
Publi-Reportage



Clément Longpré, directeur des opérations pour le complexe cinématographique.

Transformer une bâtisse qui date de 1927 et dont l'état général laissait à désirer et en faire un complexe cinématographique moderne demandait la collaboration de tous les intervenants. Ils sont nombreux et pour plusieurs, fort connus dans la région. Ce sont: Issie Beer de Construction Beer, entrepreneur spécialisé dans des travaux de construction de salles de cinéma et qui connaît bien les exigences d'Odéon; Gérald Labelle, de Roux, Labelle architectes, qui a aussi participé au design de l'agrandissement extérieur; Yves Laliberté, de Laliberté et Associés et Yves Allard, de RBI Experts-Conseils, deux bureaux d'ingénierie; Trittech, les électriciens; Plomberie AC, les plombiers; Richelieu Métal, les spécialistes en structure; ITR acoustique; Terrassement Technic, Gicleurs C. Gagné et plusieurs autres. Tous ont uni leurs efforts pour réussir ce défi à l'intérieur des budgets et des échéanciers fixés.

PHOTO BRUNO PETROZZA



PHOTO BRUNO PETROZZA

La billetterie informatisée du complexe cinématographique Capitol permet, en tout temps, de connaître les places disponibles dans chacune des salles de projection.

Enfin, compte tenu des six salles disponibles, il est possible d'offrir des projections diversifiées s'adressant à des personnes aux goûts variés et de tous les âges.

Le moment est maintenant venu d'entrer dans l'une des six salles de cinéma et d'assister à une projection.



PHOTO BRUNO PETROZZA

De gauche à droite: Réjean Bourret, surintendant du projet; Issie Beer, entrepreneur général; Jean-Marcel Desautels, président de l'association Le Capitol; Jean et Gérald Roux, architectes; et Yves Allard, de RBI Experts-Conseils.

QUE LE SPECTACLE COMMENCE!

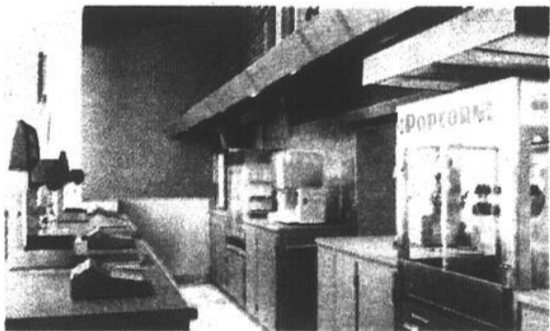
Les salles de cinéma du Capitol de Saint-Jean-sur-Richelieu sont maintenant en opération. Elles sont sous la responsabilité de Clément Longpré, gérant. Il est à la tête d'une équipe de quatorze employés, il en prévoit dix-huit au total. Sept jours sur sept, ils vont permettre aux cinéphiles d'assister à un spectacle de haute qualité.

Du lundi au vendredi inclusivement, les séances sont en soirée alors que le samedi et dimanche on ajoute des matinées. Toutefois, lors de congés pédagogiques, des périodes des fêtes et durant l'été on ajoute des matinées. Les tarifs varient principalement selon les âges de 5 à 85 mais toujours en incluant les taxes.

Le choix des films présentés est fait localement en tenant compte des diverses informations reçues et des commentaires d'Odéon qui agit comme grossiste pour le Capitol de Saint-Jean-sur-Richelieu. Cette association avec Odéon permet, de présenter au public de la région les nouveautés en même temps qu'elles le sont à Montréal.



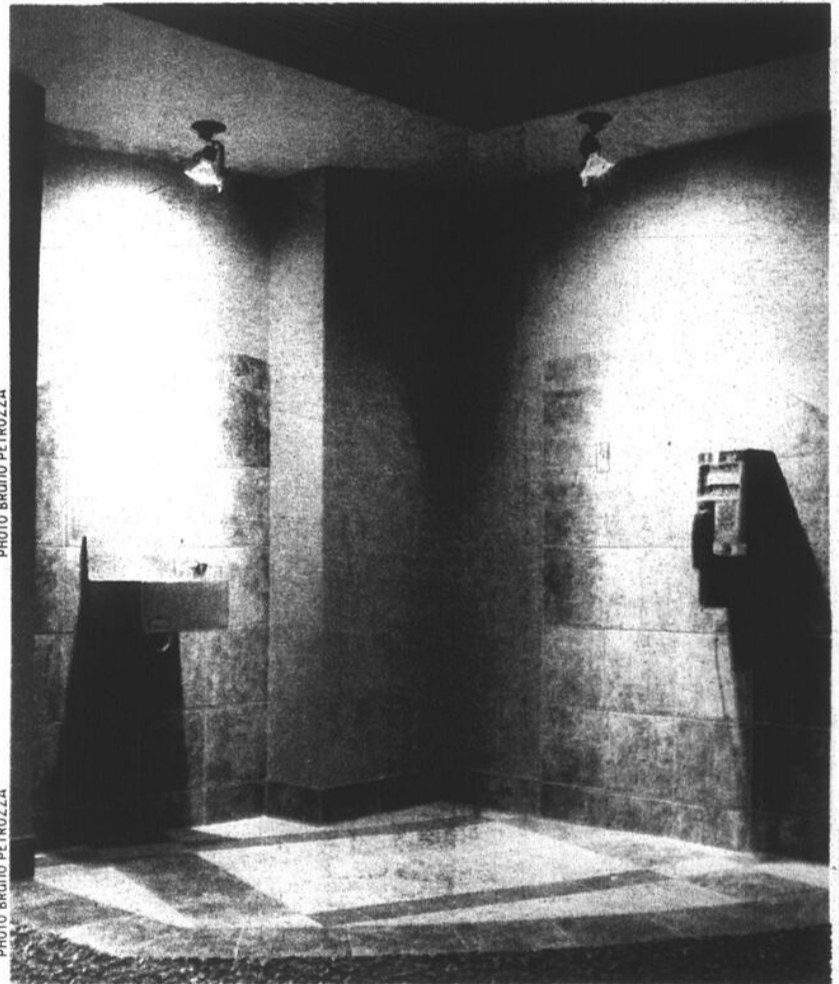
La machine à maïs soufflé est le premier modèle du genre à être utilisée au Canada. Elle trône fièrement sous les fenêtres de l'aire d'attente des salles de cinéma.



Le comptoir à franchises fait des plats et d'acier inoxydable rappelle les années cinquante.



L'escalier au mur coupe-feu permet de descendre de l'étage des salles de cinéma pour se retrouver au rez-de-chaussée et ainsi quitter l'immeuble.



A l'étage de la billetterie on trouve des petits coins aménagés pour permettre une conversation intime.

VOTRE CONFIANCE NOUS EST PRÉCIEUSE!

BANQUE

TD

MONSIEUR
SERGE QUAY

CINÉMA LE CAPITOL



Une des salles de cinéma où le plancher supérieur a été détaillé afin de lui donner la hauteur nécessaire. On y voit bien le système d'éclairage conçu tout spécialement pour répondre aux exigences du Capitol de Saint-Jean-sur-Richelieu.



Un des deux écrans courbes dont s'est équipé le cinéma Capitol. Ce type d'écran permet une meilleure définition de l'image.



Le hall d'attente qui conduit aux salles de cinéma.

CONFORT, IMAGE et SON

Les PRIORITÉS

Les propriétaires du tout nouveau complexe cinématographique Capitol de Saint-Jean-sur-Richelieu s'étaient donné comme priorités d'offrir aux cinéphiles, du Haut-Richelieu et de toute la région, des salles confortables où l'image et le son étaient de qualité supérieure. Les travaux d'aménagement ont été effectués en tenant compte de ce triple mandat. C'était un pari, il a été tenu et le résultat est très convaincant.

LE CONFORT

Il est facile de trouver des fauteuils confortables et des tapis moelleux. Il est toutefois plus complexe de créer un climat général de confort. C'est un ensemble de petits détails qui permet d'obtenir cela.

Les couleurs ont été choisies pour leur chaleur et pour leur capacité à absorber la lumière. Il s'agit de "l'olive martini" pour les salles et "vieux rouge" pour les portes. Le cinéphile garde donc son attention sur l'image. L'éclairage a été créé de toutes pièces et conçu tout spécialement pour le cinéma Capitol de Saint-Jean-sur-Richelieu. La forme et la disposition de chacun des luminaires muraux permettent de diffuser un éclairage sécuritaire sans pour autant agresser ni distraire.

Les fauteuils, confortables à souhait, sont disposés en forme d'arc pour permettre une meilleure vision vers l'écran peu importe l'endroit où la personne est assise. Ils sont également placés en quinconce. "Quinconce" signifie une disposition par cinq (exemple: qua-

tre fauteuils aux quatre angles d'un carré, d'un losange ou d'un rectangle et le cinquième au milieu). Une pente de trois pieds vers l'écran assure à chaque spectateur un excellent visionnage. De plus, dans chacune des six salles, on trouve des places réservées aux fauteuils roulants et un système d'écoute pour les personnes malentendantes.

Les six salles correspondent à 818 sièges. La plus grande, la salle deux, a une capacité de 186 places alors que la plus petite, la salle six, permet de recevoir 74 personnes. La billetterie est informatisée. En tout temps, le nombre de sièges restant disponibles dans chacune des salles est connu. Il n'y a donc pas à craindre une surcapacité.

L'IMAGE

La qualité de l'image n'est pas le seul fait du film projeté et des équipements utilisés. C'est une association d'éléments qui permet d'atteindre la quasi-perfection. Toutefois, les écrans sont très importants. Deux des salles de cinéma sont munies de ce que l'on appelle un écran courbe.

Cette courbe se voit d'ailleurs très bien. Ces écrans font partie d'une nouvelle technologie qui permet une meilleure définition de l'image en éliminant la distorsion. Grâce à cette sorte d'écran, on crée un effet d'enveloppement tout en améliorant encore la luminosité. Les salles deux et cinq sont munies d'un écran courbe.



Toutes les salles de cinéma sont équipées des mêmes sièges très confortables et des panneaux acoustiques que l'on

CINÉMA LE CAPITOL

NOUS SOMMES FIERES D'ÊTRE ASSOCIÉS À CE BEAU PROJET!

RBI Expert Conseils inc.

MONSIEUR YVES ALLARD
100, RUE RICHELIEU, BUREAU 100
SAINT-JEAN-SUR-RICHELIEU
(QUÉBEC) J3B 6X3
TÉL. : 347-7888

LALIBERTÉ & ASSOCIÉS

MONSIEUR Y. LALIBERTÉ
800, 1^{RE} AVENUE
IBERVILLE (QUÉBEC) J2X 3C3
TÉL. : 347-8080

CLICHÉ RÉPÉTÉ À ÉCLAIRAGE DIFFÉRENT, EN RAISON D

Pour les SALLES de CINÉMA!



Ce sont les deux salles qui offrent une largeur suffisante pour en permettre l'installation.

Dans les autres salles (un, trois, quatre et six) on retrouve, à l'exception de l'écran courbe, les mêmes éléments qui permettent d'atteindre une qualité exceptionnelle de l'image. À propos des écrans, sachiez-vous qu'ils sont fabriqués au Québec par une compagnie québécoise? Il s'agit de MDI Inc. dont l'usine se situe à Sainte-Émélie-de-L'Énergie. Cette entreprise est reconnue à travers le monde et ses écrans comblent d'aise les cinéphiles d'Allemagne, des États-Unis, du Mexique, du Brésil et d'ailleurs.

Enfin, où qu'il soit assis, le spectateur a une bonne place qui lui permet un visionnage agréable et de qualité tout au long de la projection. La distance la plus éloignée de l'écran varie de 24 pieds à 54 pieds selon la salle où il se trouve. Le plus grand écran a 12 pieds par 24 pieds alors que le plus petit est de 7 3/4 pieds par 18 1/2 pieds. On peut presque dire qu'il n'y a pas de meilleure place d'autant plus que toutes les allées de circulation sont situées le long des murs.

LE SON

Les équipements de projection et de son permettent de produire un son de très haute qualité. Toutefois, sans une conception en concordance et des installations acoustiques de haute gamme, le meilleur équipement ne pourra fournir le rendement escompté.

C'est pourquoi chacune des salles de cinéma du Capitol a été conçue de façon à donner un son d'une qualité exceptionnelle.

Les panneaux acoustiques qu'on y retrouve ont une forme calculée pour optimiser les propriétés acoustiques de la salle de cinéma. L'étendue (superficie), l'inclinaison et la disposition, rien n'a été laissé au hasard au contraire, tout a été pensé. De plus, l'isolant acoustique qui recouvre ces panneaux est lui-même recouvert d'un tissu acoustique qui est, bien sûr, à l'épreuve du feu.

Le son étant très important dans une projection cinématographique. Il est impensable que les bruits d'une salle de cinéma se répercutent dans une autre et dérangent les spectateurs. C'est pourquoi rien n'a été épargné dans l'érection des murs isolants entre chacune des salles. Ils ont été bâtis en cloison sèche. Il s'agit d'une construction qui combine des plaques de plâtre, un isolant acoustique et des montants métalliques de façon particulière pour obtenir un mur à haut rendement acoustique. Pour en avoir fait l'expérience, je peux dire qu'effectivement rien ne vient déranger le cinéophile attentionné.

Chacune des salles de cinéma est équipée de douze haut-parleurs, à l'exception de la plus petite salle, la salle 6, pour laquelle on a dû retirer deux haut-parleurs d'ambiance sans pour autant enlever de la qualité. Ils sont disposés comme suit: quatre haut-parleurs à l'arrière de l'écran dont un à gauche, un autre à droite et un au centre plus un haut-parleur pour les fréquences basses ("sub-woofer"); les huit autres haut-parleurs sont en contour de la salle; ce sont des haut-parleurs d'ambiance ("surround"); ils servent à donner l'impression que le spectateur participe directement à l'action qui se déroule devant lui. Enfin, on peut dire que le son est numérique et la stéréo "Dolby". Le tout est d'une



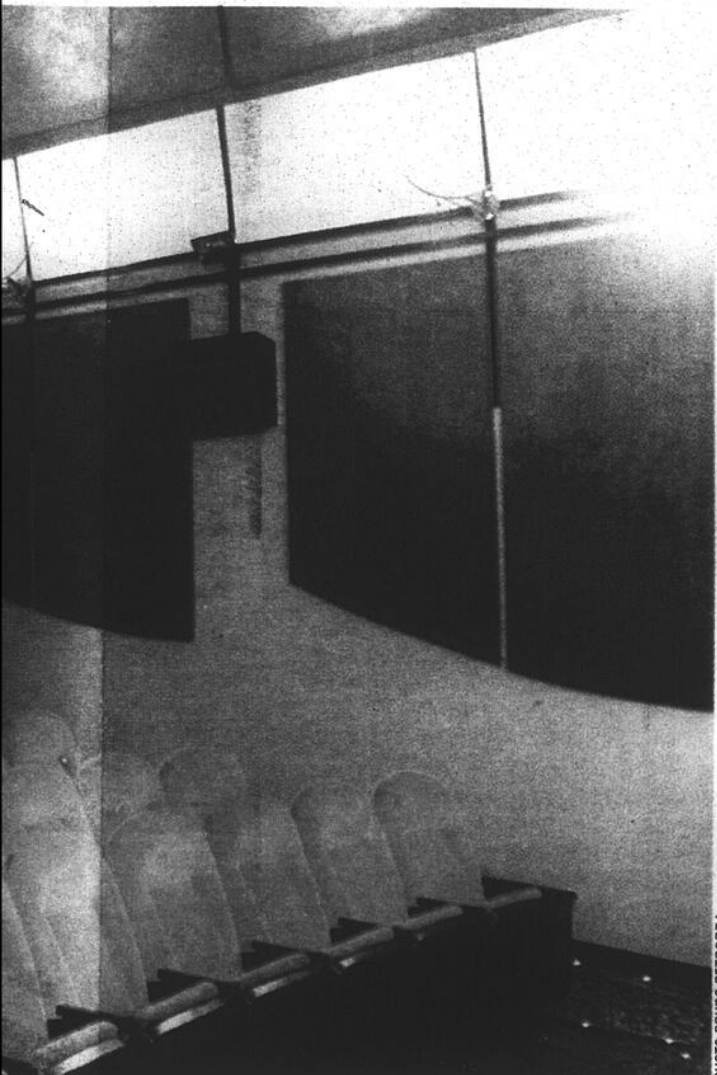
Les grandes fenêtres, aux balcons français, que l'on retrouve au niveau principal, ajoutent à la luminosité et à la chaleur du vaste hall attenant aux salles de cinéma.

puissance totale de 2500 watts.

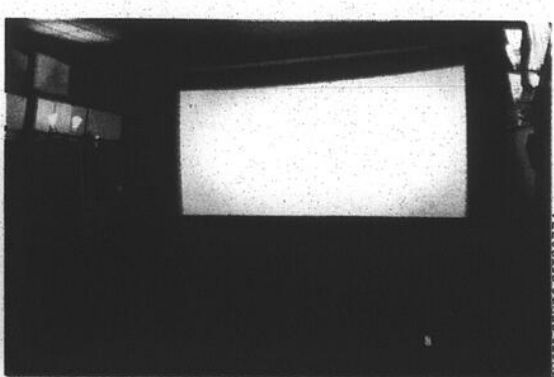
LES COÛTS

Faire du neuf avec du vieux coûte souvent plus cher parce que les surprises sont inévitables. Six salles de cinéma, c'est ce qu'offre le complexe cinématographique Capitol de Saint-Jean-sur-Richelieu. L'investissement total, lorsque tout le décompte sera terminé, dépassera les deux millions de dollars. Une bonne partie de cette somme aura servi à l'achat, aux aménagements et à l'installation des équipements de projection et de son. C'est là le prix à payer pour une technologie à la fine pointe qui permet d'offrir la meilleure qualité possible disponible actuellement sur le marché.

On peut également dire d'un tel investissement qu'il démontre la confiance des propriétaires dans le centre-ville de Saint-Jean-sur-Richelieu. Il ne reste plus qu'à venir profiter de ce complexe cinématographique, unique en son genre, autant par son équipement de projection et de sonorisation que par sa configuration.



peut voir tout le long des murs.



En observant bien la définition de l'écran, on constate aisément sa courbe.



Une des quatre salles du complexe cinématographique Capitol munie d'un écran conventionnel.



L'espace réservé à la billetterie a été conçu pour offrir, à la clientèle du complexe cinématographique Capitol, confort et facilité de service.

BEAUCOUP DE CINÉPHILES ET BIEN DU PLAISIR!

PLOMBERIE A.C. INC.
 MONSIEUR ANDRÉ CHAMBERLAND
 199 CHANTILLY
 SAINT-JEAN-SUR-RICHELIEU (QUÉBEC) J3B 4C8
 TÉL. : 358-2436

I.T.R. ACOUSTIQUE INC.
 MONSIEUR ANDRÉ PAQUET
 1550, DE COULOMB
 BOUCHERVILLE (QUÉBEC)
 J4B 7Z7
 TÉL. : 449-1676

CINÉMA LE CAPITOL

CHAQUE SALLE a son EQUIPEMENT de PROJECTION et PARTOUT on TROUVE une QUALITÉ SUPÉRIEURE!



Avant une projection cinématographique il faut transférer la pellicule de ses rouleaux de transport à son plateau de projection.

LE FILM

La première des choses que Michel Prince nous apprend, c'est qu'au cinéma il faut compter 24 images pour produire une seconde de projection. Cela est synonyme de 90 pieds de film pour une projection d'une minute. Un rouleau de film correspondant à environ 20 minutes de projection, il faut, selon les cas, compter de cinq à douze rouleaux pour présenter un film complet.

Comme la présentation est en continue, c'est-à-dire qu'il n'y a aucun entracte entre deux rouleaux, il est nécessaire d'effectuer un travail préalable à toute projection.

Le travail consiste à mettre sur une énorme bobine, appelée un plateau, tous les rouleaux nécessaires à la présentation du film choisi. Cette étape permet également de vérifier l'état de la pellicule. Toutefois, le cinéma Capitol de Saint-Jean-sur-Richelieu n'utilisant que des films en première projection, les risques sont minimes d'y trouver un défaut quelconque.

Le plateau est maintenant bien rempli. Il est possible de débiter la projection!

LA PROJECTION

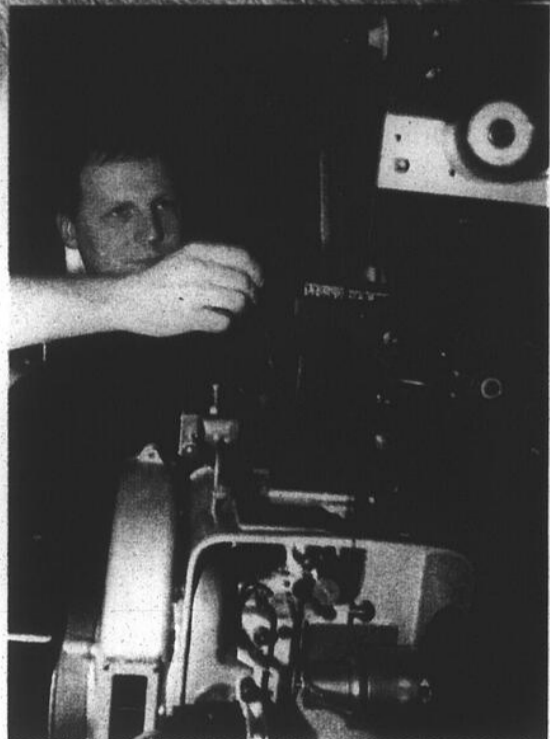
L'ensemble des rouleaux du film 35 mm transféré sur un plateau, le projectionniste peut insérer le film dans le projecteur pour diffusion sur le grand écran. Au fur et à mesure que le film est projeté il se rembobine sur un second plateau, identique au premier. Le son se trouve aussi sur cette même pellicule, mais il est en plus traité par un processeur cinéma.

La pellicule est dite optique. Elle renferme des impulsions lumineuses qui sont, grâce au processeur cinéma, transformées en impulsions électriques, préamplifiées, traitées, amplifiées pour être ensuite distribuées dans les haut-parleurs, douze au total pour chacune des salles, que l'on retrouve installés dans des endroits stratégiques de la salle de cinéma.

On dit du processeur de son qu'il est de marque "Dolby". Tous ceux qui s'y connaissent un peu savent

Le fonctionnement d'une salle de cinéma est beaucoup plus complexe que la simple installation nécessaire au cinéma maison, si sophistiquée soit-elle. Cette réalité nous est confirmée en entrant dans la salle de projection du cinéma Capitol de Saint-Jean-sur-Richelieu. En voyant les divers équipements en place, on reste saisi et quelque peu étonné. Fort heureusement, un spécialiste est là pour nous expliquer le tout.

Michel Prince est spécialisé dans l'installation et l'entretien d'équipements de projection ainsi que dans la formation de personnel en ce domaine. Il a installé les équipements sonores et de projection du cinéma Capitol à Saint-Jean-sur-Richelieu tout comme il l'avait fait notamment pour les salles de Boucherville, de Joliette, de Rouyn, de Drummondville et de Trois-Rivières Ouest.



Michel Prince, le spécialiste qui a procédé aux installations des équipements de son et de projection pour le cinéma Capitol, effectue les dernières vérifications d'usage avant une projection.

qu'il s'agit là de "la référence dans le domaine" cinématographique. En effet, la marque "Dolby" est le standard de qualité. Le son est aussi numérique (bonne appellation pour digital) bien qu'il peut être analogique. Toutefois, le son numérique étant de beaucoup supérieur, il est celui adopté. Il est produit grâce à la technologie "Sony Digital" pour une qualité de son inégalée qui ne se dégrade pas même après une centaine de lectures et d'écoutes. On peut les comparer aisément au disque laser par rapport au disque vinyle.

Une fois toutes les projections terminées d'un même film, le plateau est vidé et la pellicule remise sur ses rouleaux d'origine employés pour son transport.

LE RESPONSABLE À LA PROJECTION

Toutes les étapes d'une projection énumérées jusqu'ici sont supervisées par le responsable à la projection. Pour reprendre l'expression de Michel Prince: "Le responsable à la projection devient le gardien de la qualité du spectacle". En effet, en plus de s'assurer de la qualité de la pellicule et des équipements utilisés, il doit voir au bon déroulement du film en cours de projection. Il vérifie le son, la qualité de l'image, le cadrage et même la température ambiante. Au besoin, il effectue les ajustements nécessaires. Car il n'est pas tout d'avoir les meilleurs équipements existants sur le marché, encore faut-il aussi bien les utiliser! C'est ce que l'on appelle optimiser le rendement. Le projectionniste le sait étant très soucieux de présenter la qualité supérieure attendue par le public.

Enfin, notons que les six salles de cinéma du Capitol sont toutes munies du même équipement de son et de projection. Le responsable à la projection peut, compte tenu de l'emplacement de la salle de projection et de la configuration des installations, surveiller le bon déroulement du spectacle cinématographique partout à la fois.



On voit très bien que la pellicule du plateau supérieur; après être passée dans le projecteur; se rembobine sur le plateau inférieur.

CINÉMA LE CAPITOL

DES HISTOIRES ET DU SUCCÈS!

**LE CICLÉURS C.
GAGNE INC.**

MONSIEUR CLAUDE GAGNE
111 AVENUE
SABREVON (QUÉBEC) J0J 2G0
TEL. 347-0048

**RICHARD NEU
QUÉBEC INC.**

MONSIEUR SYLVAIN BENJAMIN
19, RUE ST-GÉRALD
SAINT-LUC (QUÉBEC) J2W 1P3
TEL. 348-8044

Le 30 NOVEMBRE 1994,

LE CANADA FRANÇAIS ANNONÇAIT

Le COMPLEXE CINÉMATOGRAPHIQUE CAPITOL!



Les propriétaires de la Boîte à Films de Saint-Jean-sur-Richelieu, MM. Jean-Marcel Bessette et Robert Blanchard, annonçaient leur projet de rénovation du Capitol pour en faire un complexe cinématographique digne des cinéphiles du Haut-Richelieu. Le *Canada Français* reprenait cette nouvelle en première page de son journal. Deux ans plus tard, et après bien des embûches, le projet est devenu réalité. Il a été inauguré officiellement le 21 novembre 1996.

LE CINÉMA, UN LOISIR TOUJOURS TRÈS POPULAIRE

À l'heure où le cinéma maison prend de plus en plus d'importance, on est en droit de se demander pourquoi les propriétaires de Cinécapitol Saint-Jean inc. ont investi plus de deux millions de dollars dans le complexe cinématographique Capitol de Saint-Jean-sur-Richelieu. Tout simplement parce que le cinéma en salle est un loisir toujours très populaire. Jamais il ne sera possible de recréer à la maison la qualité de projection et de son produite en salle pas plus que l'ambiance qu'il y règne.

Le cinéma est un art qui faisait partie des divertissements d'hier, il est des loisirs d'aujourd'hui et il sera fort probablement de ceux de demain. Il est et demeure une sortie que l'on fait en famille, en amoureux, en compagnie d'amis et d'amies tout comme en solitaire. De plus, la diversité des films proposés en fait une activité qui peut être culturelle, récréative et instructive. Une séance cinématographique conduit invariablement à une discussion, à des échanges. On se fait part de ses réactions, de ses impressions et de ses sensations. On commente le jeu des acteurs, les prises de vue, la musique et la qualité générale de la représentation.

Tous ces échanges font qu'il est important, pour des propriétaires de salles de cinéma comme le Capitol de Saint-Jean-sur-Richelieu, que la qualité soit continuellement présente.

QUALITÉ DANS LE SERVICE ET DANS LE PRODUIT

La qualité doit se retrouver dans la projection du film. Pour cela, le cinéma Capitol de Saint-Jean-sur-Richelieu possède les équipements de son et de projection à la fine pointe de la technologie. Elle doit également être continuellement présente dans tous les services offerts: de la billetterie aux aires d'attente, à la restauration comme aux salles de cinéma. Enfin, elle doit se refléter dans la propreté des lieux, dans la chaleur ambiante et dans le confort offert.

C'est grâce à tout cela, que les propriétaires peuvent, sans aucune crainte, dire que "La meilleure évaluation qui peut être faite du complexe cinématographique Capitol est celle qui est faite par le public". À cela, Clément Longpré, gérant du Capitol ajoute: "Au cours de mes années passées à la Boîte à Films de Saint-Jean-sur-Richelieu, je n'ai reçu aucune critique ni aucun commentaire désobligeant. Il en sera de même ici. On y retrouve un personnel compétent, habitué et formé à donner un service de haute qualité. De plus, il aura à sa disposition tout l'équipement moderne voulu, tout cela dans un environnement neuf, agréable et confortable."

Quelques jours à peine après l'ouverture au public du complexe cinématographique Capitol les rumeurs circulent de plus en plus nombreuses à l'effet que: **Dorénavant, nul besoin n'est d'aller à Montréal ou ailleurs pour assister à une représentation cinématographique de haute qualité; au Capitol de Saint-Jean-sur-Richelieu le cinéphile le plus exigeant sera hautement satisfait!**

C'EST SUPER!

"Le film était super! La soirée était super! Le Capitol, c'est super-beau! Je suis déjà allée à Montréal voir des films mais c'est bien mieux ici!" Ce sont là les commentaires de Stéphanie Leduc suite à sa première visite au Capitol de Saint-Jean-sur-Richelieu. Elle a également ajouté: "Je suis fière d'avoir été la première à acheter un billet. C'est sûr



Clément Longpré, gérant du Capitol, est entouré d'une partie de son personnel. Ce sont eux qui, jour après jour, assurent aux cinéphiles, un service de qualité où le sourire et la compétence. Rivalisent.

que je vais revenir."

Stéphanie Leduc a 10 ans et habite Iberville. Le 15 novembre 1996, le nouveau Capitol ouvre, pour la première fois, ses guichets au public. Stéphanie a été la première à acheter un billet d'entrée. Elle voulait voir le film "Basket Spatial".

Stéphanie a été bien surprise, une fois son billet acheté, de voir un des propriétaires du Capitol de Saint-Jean-sur-Richelieu, Jean-Marcel Bessette, lui retirer son billet, le lui rembourser et lui dire qu'elle était l'invitée de la maison. Également, comme la tradition le veut au cinéma, Stéphanie et sa mère se sont vues remettre chacune un gros format de maïs soufflé "pop corn" ainsi qu'une boisson gazeuse.

Mais une autre grande surprise attendait Stéphanie. Un peu plus tard, plus exactement lors de l'inauguration du nouveau Capitol, elle a appris qu'elle pouvait, pendant une année entière, assister gratuitement à toutes les projections cinématographiques de son choix. **Stéphanie Leduc devenait, pendant toute une année, l'invitée du cinéma Capitol.**

Tout comme Stéphanie, tous les cinéphiles de la région du Haut-Richelieu seront très heureux et très fiers de pouvoir fréquenter un complexe cinématographique digne de son nom, le cinéma Capitol.



M. Jean-Marcel Bessette, président de Cinécapitol Saint-Jean Inc, est très fier du complexe cinématographique Capitol.



Faire du neuf avec du vieux n'est pas toujours facile. Il aura fallu deux années pour que le projet devienne une réalité. Le complexe cinématographique Capitol est digne du plus exigeant des cinéphiles.



La jeune Stéphanie Leduc est en compagnie de sa maman. Elle a été la première cliente du tout nouveau Capitol. Lors de l'inauguration officielle de ce complexe cinématographique, Stéphanie s'est vue annoncer qu'elle pouvait, pour toute l'année, assister gratuitement à toutes les projections qu'elle désirera.

BON SUCCÈS ET DE BELLES SOIRÉES!

**CONSTRUCTION DE BRICKS
ENTREPRENEURS
BOUCHAN
SAINTE-ANNE (QUÉBEC) H4P 1S4
TÉL: (418) 735-2400**

**ROUX, LABELLE,
ARCHITECTES
2, 45^E AVENUE
LACHINE (QUÉBEC)
H8T 3G7
TÉL: (514) 637-3564**

**LES ENTREPRISES
MICHEL PRINCE INC.
4, RUE NOLIN
VICTORIAVILLE (QUÉBEC)
G6P 9K9
TÉL: (819)357-7312**

CINÉMA LE CAPITOL

La PELLICULE est COUPEE et le NOUVEAU CAPITOL INAUGURÉ!



Le complexe cinématographique Le Capitol a été officiellement inauguré le 21 novembre 1996.

Le 21 novembre 1996, à 12 h, en présence des propriétaires, des représentants de Cinéplex Odeon, des autorités civiles et de nombreux invités de marque, avait lieu l'inauguration officielle du complexe cinématographique le Capitol. D'une superficie de 13 145 pieds carrés, il comprend six salles de cinéma ultramodernes, sophistiquées et à la fine pointe de la technologie.

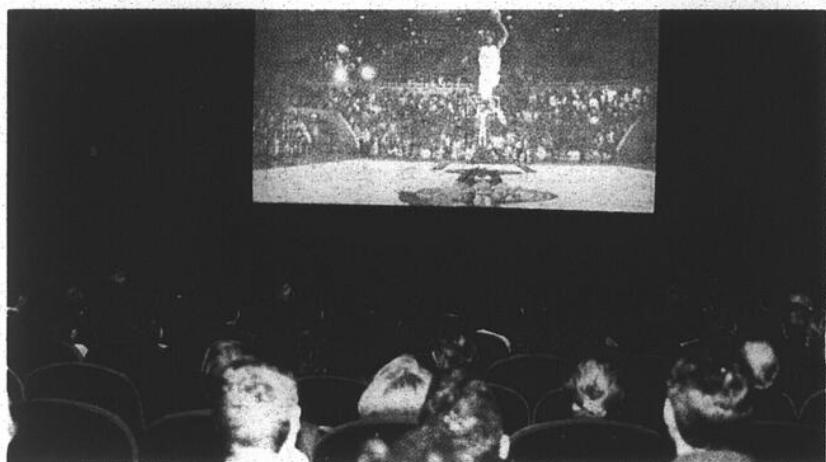
Le Capitol de Saint-Jean-sur-Richelieu appartient à un regroupement de gens d'affaires composés de messieurs Jean-Marcel Bessette, Robert Blanchard, André Monette et René Malo. Grâce à un investissement de plus de deux millions de dollars, ils ont doté la ville de Saint-Jean-sur-Richelieu et toute la région du Haut-Richelieu d'un complexe cinématographique digne de ce nom et qui n'a rien à envier aux plus belles salles de Montréal ou d'ailleurs. En fait, ce serait plutôt le contraire et tous les cinéphiles le diront.

Afin d'avoir un avant-goût de la qualité des installations, des équipements de projection et de sonorisation ainsi que du confort des salles, les invités ont pu visionner un court extrait de

"Basket Spatial". La projection a eu lieu dans une des deux salles offrant un écran courbe. Après les allocutions d'usage, les propriétaires du Capitol de Saint-Jean-sur-Richelieu ont souligné le travail d'anciens employés du feu Capitol en leur remettant une magnifique affiche du film Casablanca qui mettait en vedette, on s'en souviendra, Humphrey Bogart et Ingrid Bergman. Il s'agissait de M. Gérard Farley qui a été à l'emploi durant 36 ans et de M. Anatole Boudreau qui a été des premières heures du Capitol soit de 1941 à 1947.

Monsieur Clément Longpré, aidé de madame Isabelle Constant, respectivement gérant et assistante-gérante, ont déroulé de la pellicule afin de permettre, non pas la traditionnelle coupe de ruban, mais bien la coupe de la pellicule. Elle a été effectuée par monsieur Jean-Marcel Bessette, président du Groupe Cinécapitol Saint-Jean, accompagné des autres actionnaires de la compagnie.

Le cinéma Le Capital a ainsi été déclaré officiellement ouvert et les invités priés de se rendre au buffet installé au rez-de-chaussée.



Les invités, à l'inauguration du cinéma Le Capitol, ont pu visionner un court extrait du film "Basket Spatial". Cette projection a eut lieu à la salle deux. Elle est équipée d'un écran courbé qui permet une meilleure définition de l'image.



Participait à la coupe de la pellicule, de gauche à droite, Isabelle Constant, assistante-gérante, André Monette, copropriétaire, Robert Blanchard, copropriétaire, Jean-Marcel Bessette, président et copropriétaire, René Malo, copropriétaire et Clément Longpré, gérant du complexe cinématographique le Capitol.



Monsieur Gérard Farley reçoit, des mains de monsieur Robert Blanchard, copropriétaire de Cinécapitol Saint-Jean, une affiche du film Casablanca en souvenir des 36 années de travail à l'ancien cinéma Capitol.



Une partie des invités échangeant leurs premiers commentaires suite à la visite du cinéma le Capitol venant tout juste d'être officiellement inauguré.

Voutant mettre en pratique une de leurs consignes "la transparence du cinéma sur la rue", messieurs Bessette et Blanchard n'ont pu résister à l'envie d'organiser leur propre coupe de pellicule, juste devant la marquise extérieure du complexe...

BONNE CHANCE À TOUTE L'ÉQUIPE!

IRWIN SEATING COMPANY INC.

165 CITY VIEW DRIVE
ÉTOBICOKE (ONTARIO)
M9W 5B1
TÉL. : (416) 614-1066

HEENAN BLAIKIE AVOCATS

MONSIEUR JOEL H. GOLDBERG
1250 BOUL. RENÉ LEVESQUE OUEST
BUREAU 2500
MONTREAL (QUÉBEC) H3B 4Y1
TÉL. : (514) 846-1212

NOËL ANFOUSSE INC. LES ÉQUIPEMENTS DE SCÈNE

8487, 8^e AVENUE
MONTREAL (QUÉBEC)
H1Z 2X2
TÉL. : (514) 721-691