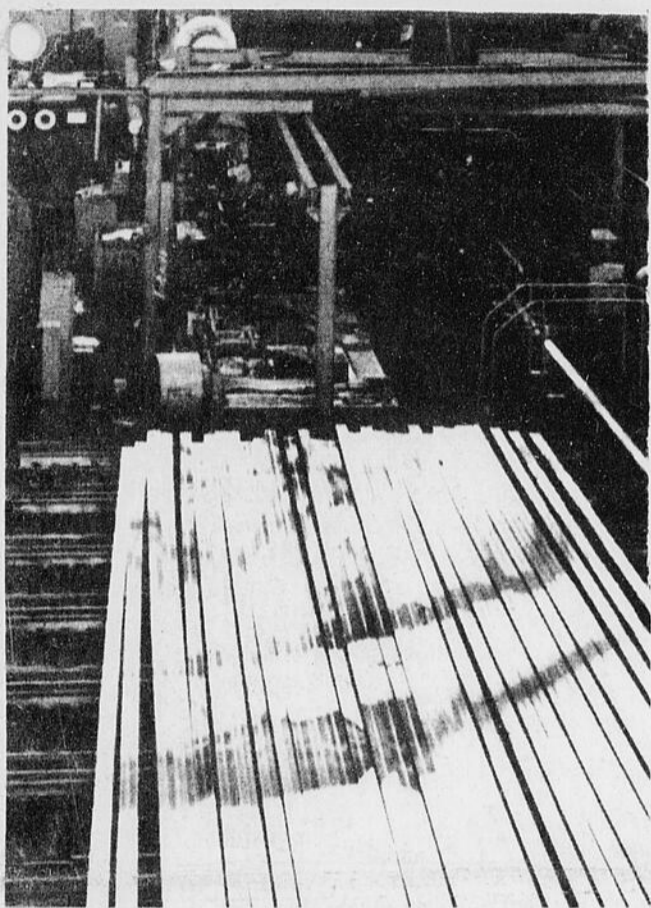


L'Alcan ouvre ses portes aux visiteurs



A l'Alcan, on peut produire des formes complexes utilisées dans les fenêtres, portes, devantures, etc.

Par: Bernard CARRIER

Pendant que mon confrère journalistique, Albert Bérubé, s'affairait à prendre des notes à la Baie James, votre humble serviteur choisissait de se déplacer dans la belle région du Saguenay - Lac St-Jean afin de rendre visite à M. et Mme Denis Marchand d'Arvida. C'est d'ailleurs ces accueillants hôtes qui m'ont conseillé d'aller visiter les usines de l'Alcan.

Depuis quelques années, l'Alcan ouvre ses portes deux fois par jour aux nombreux visiteurs intéressés à voir un peu ce qui se passe dans cette usine qui est la bougie d'allumage du développement croissant qui se fait dans ce beau coin du pays. En passant, ces visites sont gratuites!

A trois heures tapant, on grimpe dans l'autobus qui nous conduit dans les vastes chantiers de l'Alcan. Le spectacle est vraiment impressionnant. Notre guide nous apprend que le chantier d'Arvida compte plus de 9,000 employés, 8 milles de route et 27 milles de chemin de fer. De nombreuses

bâtisses s'élèvent tout au long des étroites routes qui relient les différentes usines qui servent à la fabrication de l'aluminium.

On nous permet même d'entrer dans quelques usines de fabrication. A noter ici qu'on nous oblige à porter le casque et des lunettes spéciales afin d'éviter les accidents. Encore la semaine dernière, un employé a perdu la vie accidentellement dans cette grosse usine.

Pour travailler dans une telle atmosphère, les ouvriers se doivent d'être coriaces. En général, un employé gagne \$7.29 de l'heure. Plusieurs d'entre eux sont payés à la semaine. Ce n'est pas les chars lorsque l'on considère qu'ils ont à travailler dans un endroit plus que malsain pour la santé. Vous devriez voir l'épaisse fumée noire et blanche qui se dégage des bâtisses. D'autant plus que ça ne sent pas bon!

Cependant, dans le coin on ne craint pas le travail et encore moins les odeurs nauséabondes car on sait bien, dans le fond, que si l'Alcan fermait ses portes, ce serait la mort d'Arvida. La ville de Ste-Marie de Beauce subirait le même sort ou presque si jamais la Pâtisserie Vachon de Ste-Marie décidait de mettre la clef dans ses portes.

Il faut bien dire qu'on ne songe pas du tout à la fermeture des usines de l'Alcan de ce temps-ci car cette dernière ne cesse d'investir et de se développer. Actuellement, l'Alcan est en train de construire une grosse usine dans le coin de Port-Alfred qui nécessitera des déboursés de l'ordre de \$400,000,000.

L'univers Alcan

Alcan, société canadienne multinationale dont le siège

social est à Montréal, exerce son activité dans la plupart des pays du monde non communiste. C'est la plus importante entreprise industrielle canadienne, employant quelque 64,000 personnes dans le monde entier dont plus de 20,000 au Canada.

Annuellement, son chiffre d'affaires atteint \$2.5 milliards et son actif brut, plus de \$4 milliards. Ses filiales et participations produisent environ deux millions et demi de tonnes d'aluminium par an. Elle possède des gisements de bauxite dans huit pays, fabrique de l'aluminium de première fusion dans dix, transforme ce métal en produits finis et semi-finis dans 34 et dispose de points de vente dans plus de cent.

Le capital-actions d'Alcan est réparti entre quelque 48,000 porteurs d'actions ordinaires, dont environ la moitié sont canadiens.

Dans la conduite de ses affaires au Canada, Alcan s'appuie sur le principe fondamental que le commerce international est une visée souhaitable, même nécessaire, car chaque pays devrait s'employer à produire et à vendre aux autres les biens qu'il est en mesure de fabriquer avec un maximum d'efficacité, compte tenu de ses ressources. Ainsi, Alcan exporte presque les trois-quarts du métal brut qu'elle produit au Canada, pays idéal pour la fabrication de l'aluminium.

Les minerais

L'aluminium est l'un des métaux les plus abondants dans la nature. D'ordinaire, les gisements de minerai d'aluminium, appelé bauxite, se trouvent dans les régions tropicales ou semi-tropicales. Après broyage, la bauxite est mélangée à une solution de soude caustique très chaude qui dissout l'hy-

drate d'alumine contenu dans le minerai. Les impuretés insolubles appelées "boues rouges", qui constituent plus du quart du poids du minerai, restent à l'état solide et sont mises au rebut. L'hydrate d'alumine est précipité dans d'immenses cuves pour donner du trihydrate d'alumine qui est ensuite calciné dans des fours rotatifs où il se transforme en une poudre blanche. C'est l'alumine anhydre dont va provenir l'aluminium.

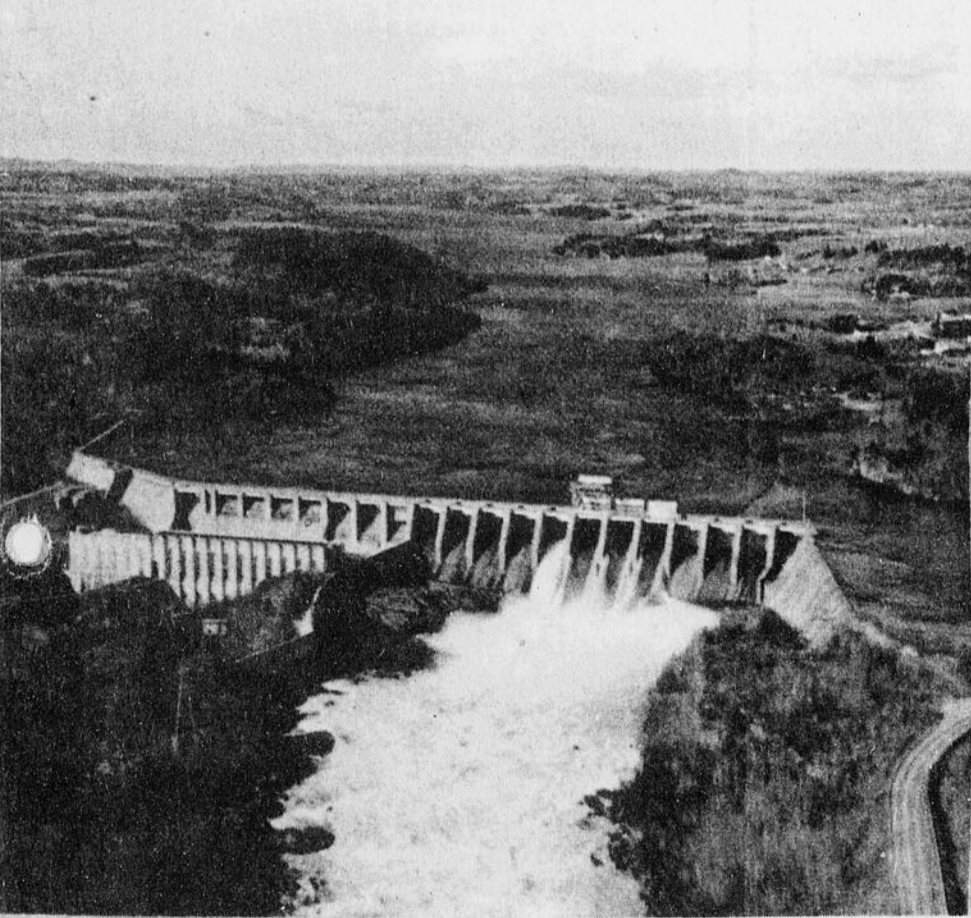
De nombreux procédés chimiques intervenant dans la production de l'aluminium, Alcan a installé à Arvida le plus grand complexe de chimie inorganique du Canada. Cet ensemble comprend deux usines d'alumine, deux usines d'acide sulfurique, un atelier d'électrodes, une usine de flottation de spath fluor, une usine de fluorure d'aluminium et une usine de soude caustique.

En plus de l'alumine destinée aux usines d'électrolyse, Alcan fabrique des alumines spéciales et des hydrates d'alumine pour les industries des réfractaires, abrasifs, céramique et verre. Une partie de la production d'acide sulfurique est employée dans les usines d'Arvida, de Shawinigan et d'Ottawa où l'on fabrique le sulfate d'aluminium utilisé pour l'épuration des eaux et dans l'industrie du papier. En outre, Alcan fabrique pour la vente à diverses industries du chlore, de la poudre d'aluminium et de la pâte d'aluminium.

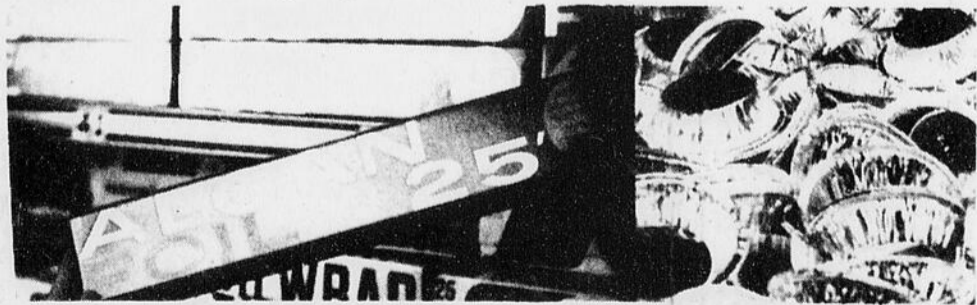
L'électrolyse

Le coeur d'une usine d'aluminium est la salle de cuves ou hall d'électrolyse. Chaque cuve contient une solution d'alumine en fusion dissoute

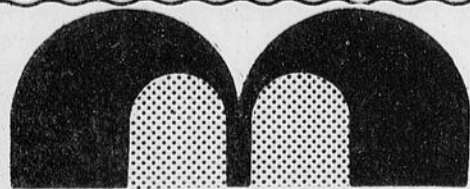
suite à la page 2



L'électrolyse de l'aluminium exige d'importantes ressources hydroélectriques. C'est pourquoi l'Alcan possède pas moins de 7 centrales au Canada dont six au Québec.



Grâce à la magie de l'aluminium, il est possible de fabriquer différents produits comme le papier d'aluminium et les plats d'aluminium.



SPORT MERCIER

286 rue du Collège, STE-MARIE, BEAÛCE

**NOS PRIX "REGULIERS" SONT ANNONCES
AILLEURS PRIX SPÉCIAUX**

Articles de PECHE, GOLF, CAMPING, BALLE-MOLLE, ETC.

VETEMENTS ATHLETIQUES.

BICYCLETTES de marque réputée.

Tel.: 387-5655

suite de la page 1,
dans le cryolithe. On fait passer dans la solution un fort courant électrique qui sépare l'alumine en aluminium en fusion et en oxygène. L'oxygène se combine avec le carbone de l'anode et remonte en bulles à la surface de la cuve sous forme d'acide carbonique; le métal en fusion se dépose au fond de la cuve d'où il est siphonné dans de vastes poches de coulée.

Celles-ci sont alors vidées dans un four d'attente où de petites quantités d'autres éléments pourront être mélangées au métal pour former une vaste gamme d'alliages d'aluminium. Ces alliages peuvent être filés, laminés, étirés, ou emboutis pour donner des produits aussi nombreux que variés.

Propriété de l'aluminium

Bien que trois fois plus léger que l'acier, l'aluminium peut fournir des alliages d'une très haute résistance mécanique lorsqu'on lui incorpore de petites quantités de certains autres métaux.

Ne rouillant pas et résistant à la corrosion, l'alumi-

nium est un métal hygiénique et durable.

A poids égal, l'aluminium a deux fois la conductibilité électrique du cuivre.

L'aluminium est très réfléchissant et protège donc bien de la chaleur, du froid et de l'humidité.

L'aluminium se travaille facilement. On peut le laminier, extruder, emboutir, étirer, forger, mouler, former, souder, riveter, braser, gauffer, coller, cisailer, scier, etc. On peut aussi l'anodiser pour lui donner une surface très résistante, colorée ou teinte naturelle.

Energie électrique

L'électrolyse de l'aluminium exige d'importantes ressources hydroélectriques. Faisonnant de lacs et de rivières régénérés au printemps par la fonte des neiges, le Canada dispose donc de cette richesse inestimable, sinon inépuisable, qu'est l'eau. Des génératrices mues par l'eau produisent de l'électricité et celle-ci est acheminée vers les usines d'aluminium où on l'utilise dans un procédé de réduction électrolyte qui

partage l'alumine en ses deux éléments: l'aluminium et l'oxygène.

Vu ses grands besoins en ressources énergétiques, Alcan se classe nécessairement parmi les principaux producteurs d'électricité au Canada y compris les services publics. Alcan est le premier producteur indépendant d'électricité au pays, de même que le principal uti-

lisateur. Ses sept centrales - Shipshaw, Isle-Maligne, Chute-à-Caron, Chute-du-Diable, Chute-à-la-Savane et Chute-des-Passes au Québec, et Kemano en Colombie-Britannique - ont une capacité globale de 3,583,000 kilowatts, soit l'équivalent de 4,800,000 HP.

Le retour

La visite dure environ une

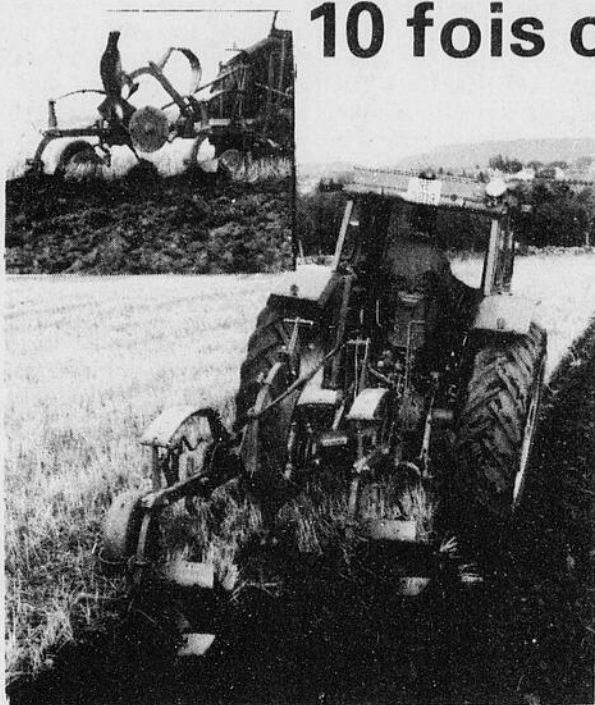
heure et demie. L'autobus nous ramène par la route qui nous a vus venir. Les quelque quarante touristes ont été plus qu'émerveillés par l'étendue du complexe Alcan. Si jamais vous passez dans le coin, faites un petit détour vers les usines de l'Alcan... vous ne le regretterez pas!

**CONSULTEZ
NOS
PETITES
ANNONCES,
VOUS EN FEREZ
VOTRE PROFIT**

Charrue KVERNELAND:

10 fois championne

du monde de labour!



Les «laboureurs» de compétition du monde entier connaissent bien KVERNELAND. Les charrues KVERNELAND ont remporté 10 VICTOIRES aux Championnats du Monde de labour.

Quels que soient les conditions, le type du labour ou la taille de la charrue, il y a, dans la gamme KVERNELAND, un modèle qui vous convient.

Si vous êtes acheteur d'une nouvelle charrue, pensez KVERNELAND et consultez:

EMILE LAROCHELLE INC.

Autoroute 73
St-Isidore, Cté Dorchester

- ASSURANCE-VIE
- ASSURANCE-GROUPE
- ASSURANCE
- MALADIE-ACCIDENT
- ASSURANCE-SALAIRE
- PLAN D'ÉPARGNE DE RETRAITE, ENREGISTRÉ



Raymond Fortin

New York Life Insurance Company

542, rue Labrecque Ste-Marie, Beauce
Tél. Bur. Québec 529-0486 Rés.: 387-5632

N'oubliez pas Gens de St-Edouard de Frampton

MARDI LE 5 SEPTEMBRE 1978 À 20h00

célébration d'une messe en votre honneur dans le cadre

des Fêtes du 200e Anniversaire de l'érection de la Chapelle Ste-Anne de Ste-Marie de Beauce

**COMITÉ DE PÈLERINAGE
SOUS LA PRÉSIDENTE DE M.
M. L'ABBÉ ARMAND LESSARD**

- Monsieur le maire Jean-Rock Ferland: président
- Monsieur Alfred Roy: La Chorale
- Madame Louiselle Marcoux: organiste
- Madame Alfred Gagnon: Age d'Or
- Monsieur Henri-Louis Marcoux: Age d'Or
- Madame Noëlla Laliberté: La Fabrique
- Monsieur Jean-Noël Lehouillier: La Fabrique
- Monsieur Alfred Gagnon: Sacristaire
- Monsieur Clément Gagné: Caisse Populaire
- Madame Jean Trachy: Tiers. Ordre
- Madame Louis Boutin: Membre
- Madame Gilles Trachy: Correspondante
- Monsieur Philibert Pomerleau: O.T.J.
- Madame Angèle Pouliot: A.F.E.A.S.
- Madame Ernest Lacasse: Les Fermières
- Monsieur Roger Marcoux: P.U.P.A.
- Monsieur Vachon: Ecole Ste-Marguerite

Invitation à toute la population

Un concert aura lieu



A RETENIR

Mardi le 12 septembre
à 20h00

Messe en l'honneur des
paroissiens de St-Joseph

CHRONIQUE NECROLOGIQUE

BAILLARGEON (Henri)

A l'Hôpital de l'Enfant-Jésus, le 18 août 1978, à l'âge de 80 ans, est décédé M. Henri Baillargeon, époux de feu dame Marie-Anne Boulanger. Il demeurait au 2040, rue Bardy, St-Pascal de Maizerets, et autrefois de St-Hénédine de Dorchester. Les funérailles eurent lieu lundi le 21 août en l'église de St-Hénédine et de là au cimetière paroissial.

Il laisse dans le deuil ses enfants, Rose-Anne (Mme Georges Forgues), Arthur (Gilberte Mercier), Benoit (Annette Marcoux), Thérèse Baillargeon, Joseph, ainsi que plusieurs neveux et nièces et petits enfants.

BOUGIE (Joseph)

Le 13 juillet 197 à l'Hôtel-Dieu de Lévis à l'âge de 73 ans décédait M. Joseph Bougie époux de dame Cécile Couture de St-Bernard.

Le couple aurait souligner leurs noces d'or au cours de l'été. Il était membre de la société des messes du chemin de la croix et la société des messes.

Il laisse dans le deuil, outre son épouse, ses trois filles et gendres:

M. et Mme Joseph Labrecque (Jeannette Bougie) St-Bernard, M. et Mme Armand Courtmanche (Claire-Hélène Bougie) Magog, M. et Mme Léo Demers (Florence Bougie) St-Patrice. Ses petits-enfants, M. et Mme André Gagnon (Angèle Labrecque), Denis, Gaétan, Richard, Réjeanne et Gilbert Labrecque, St-Bernard.

Mario et Nathalie Courtmanche de Magog, Réjean, Guy, Alain, Chantale et Jean-Marc Demers de St-Patrice.

Ses soeurs: Mme Joseph Leblanc (Eugénie) St-Anselme, Mme L. Latulipe (Maria) de St-Bernard. Une belle-soeur Mme Maurice Bougie de Québec. Ses beaux-frères et belles-soeurs: M. Mme Antonio Couture, Mme Léon Couture, Mme Aurèle Couture, Mme Maurice Jobin et Mlle Lucienne Couture de Scott.

Les funérailles eurent lieu lundi le 17 juillet à 10h00 en l'église de St-Bernard auxquelles assistaient une foule nombreuse de parents, amis et paroissiens.

Portaient le cercueil: MM. Paul-Eugène et François Bougie, Denis Labrecque, Réjean Demers, Clément Couture et Léo Nadeau. Ils firent aussi la quête.

Sincères condoléances à la famille.

BOUTIN (René)

A Ste-Marguerite, le 14 août 1978, est décédé M. René Boutin à l'âge de 69 ans, époux de dame Lucienne Turmel. Outre son épouse, il laisse dans le deuil ses douze enfants:

M. Mme G-Emile Boutin (Françoise Drouin) de St-Etienne de Lauzon. M. Mme L.-Robert Chabot (Lucille) Mériden Connecticut, M. Mme Léon Morin (Cécile) Ste-Marie, Beauce, M. Mme Noël Boutin (Lucille Beaudoin) Ste-Marie, Bec; M. Mme Eddy Carbonneau (Marguerite) Ste-Marie, Bec M. et Mme Patrice Vachon (Céline) Tring-Jonction, M. Mme Jacques Bédard (Hélène) Scott-Jonction; M. Mme Roger Boutin (Yvette Boutin) St-Jean Chrysostome, M. Mme Denis Boutin (Muriel Simms) Ste-Marguerite,

M. Mme Camil Boutin (Georgette Goulet) St-Etienne, M. Mme Michel Boutin (Julie Perreault) St-Etienne, M. André Boutin, St-Jean Chrysostome, ainsi que 22 petits-enfants.

Il laisse aussi deux frères et trois-sœurs: M. Mme Joseph Boutin (Elodie Lambert) Ascot Corner, M. Mme Paul-Emile Boutin (M.-Jeanne St-Hilaire) Sherbrooke, M. Mme Léopold Gagnon (Germaine) Ste-Claire, M. Mme Hervé Perreault (Marguerite) St-Damien, M. Mme Gérard Boutin (Jeanne d'Arc) Ste-Hénédine.

Beaux-frères et belles-soeurs: M. Mme Léo Turmel (Antoinette Guay) St-Augustin, M. Mme J.-Albert Turmel (Alice Tanguay) St-Nazaire, M. Mme Alfred Turmel (Blanche Paradis) Val Béclair, Mme Joseph Turmel (Valérie Deblois) Ste-Marie Blantford, M. Mme Maurice Carbonneau (Thérèse Turmel) Ste-Marguerite, M. Mme Ange-Albert Guay (Alice Turmel) St-David, Lévis, M. Mme Oscar Leblond (Rita Turmel) Domaine des Iles, St-Henri, M. Mme Jean-Paul Couture (Adrienne Turmel) St-David Mme Jeanne Turmel Lacasse, Ancienne-Lorette, Mlle Simone Turmel, Ancienne-Lorette.

Oncles et tantes: M. Avila Bellavance (père adoptif de Mme René Boutin) Ste-Claire, M. Joseph Laflamme Ste-Claire, M. Mme Adélar Turmel, Rouyn-Noranda, Mme Eugène Boutin, St-Malachie, M. Mme Aimé Larose, St-Jean-Chrysostome.

Plusieurs neveux et nièces cousins et cousines.

Les funérailles eurent lieu jeudi le 17 août 1978 à 3h00 en l'église Ste-Marguerite au milieu d'une foule considérable pour lui rendre un dernier hommage. Les porteurs étaient Noël, Roger, Denis, Camil, Michel et André Boutin, tous, fils du défunt.

Le service funèbre fut chanté par M. le curé Raoul Bellavance de Charlesbourg cousin du défunt, assisté de M. le Curé Armand Lessard de Ste-Marguerite.

Concéleraient MM. les curés et abbés Picard de Scott-Jonction, Eugène Dusault de Ste-Hénédine, Cyrille Poulin de St-Damien, Emile Blais, ancien curé de la paroisse.

L'abbé Bernard Moreau fit la direction du chant. L'épître fut lue par sa fille Mme Jacques Bédard (Hélène). La prière universelle fut lue par sa fille Mme Eddy Carbonneau (Marguerite). Les servants de messe étaient M. Rodrigue Boutin et Mlle Jilda Chabot, petits-enfants du défunt.

Les offrandes ont été recueillies par M. Henri-Louis Marcoux, vice-président de l'Age d'Or, M. Roméo Deblois, Conrad Gagnon, Ls-Arthur Deblois, Fernand Roy et Henri-Paul Roy.

Le chant était interprété par la chorale paroissiale sous la direction musicale de Mme Benoit Marcoux. L'inhumation eut lieu au cimetière paroissial et les dernières prières furent récitées par M. le curé Raoul Bellavance curé de Charles-

bourg.

La direction des funérailles fut confiée à la maison Edgar Mercier & Fils de Ste-Marie, Beauce.

CANTIN (Marie Morin)

A l'Hôpital Sacré-Coeur de Montréal, le 11 août 1978, à l'âge de 91 ans est décédée dame Marie Morin, épouse de feu M. Odina Cantin. Elle demeurait au 484 St-Luc, Ville de Laval et autrefois de St-Lambert de Lévis. Les funérailles ont eu lieu mardi, le 15 août, à 10h30, en l'église de St-Lambert et l'inhumation au cimetière paroissial. Elle laisse dans le deuil, ses enfants: Joseph (Lucienne Daigle), Antonio (Marie-Anne Fecteau), Lucien (Claire Labrecque), Jeanne (Mme Robert Huot), Roland (Jeannine Daigle), Raymond, Lucienne (Mme René Arsenault), ainsi que ses frères, soeurs, beaux-frères et belles-soeurs, neveux et nièces, petits-enfants et arrière-petits-enfants.

CHABOT (Madeleine Dion)
A l'Hôtel-Dieu de Québec, le 18 août, à l'âge de 63 ans et 5 mois, est décédée Dame Madeleine Dion, épouse de feu Monsieur Lucien Chabot de Saint-Isidore, Dorchester.

Les funérailles ont eu lieu lundi le 21 août à 19h00. Départ du Salon funéraire, Gonzague Valois & Fils Enr., St-Isidore, Dorchester, à 18h40 pour l'Église St-Isidore, et de là, au cimetière paroissial.

Elle laisse dans le deuil, ses enfants, gendres et belles-filles: M. Mme Jacques Chabot (Jeanne-Mance Guay) de Ste-Marie, Bec; M. & Mme Robert Bob Thomson (Françoise) de Toronto; M. & Mme Bill Ayik (Louise) de Québec; M. & Mme Bernard Chabot (Jeanne Poulin) de St-Isidore, Mlle Suzanne Chabot de Montréal; M. & Mme Antoinette Chabot (Marie-France Lévesque) de St-Jean Chrysostome

Monsieur Jean Chabot de LG 2 Mlle Thérèse Chabot de Québec

Son frère, ses soeurs, ses beaux-frères et belles-soeurs: Mlle Bernadette Dion, M. & Mme Roland Dion, M. & Mme Édouard Jomphe (Juliette Dion), Mlle Lucienne Dion, Mme Lucien Dion, M. & Mme Achille Grégoire (Estelle Chabot), M. Mme Jules Everell (Thérèse Chabot), Mme Alphonse Chabot (Saskatchewan). Ses petits-enfants: Eric et Magda Chabot, Andrée-Louise Thomson, Marco et Alexandra Chabot, Guillaume Chabot, ainsi que plusieurs oncles, tantes, cousins, cousines, neveux et nièces.

FILLION (Paul-Emile)
A son domicile de Ste-Foy, à l'âge de 58 ans et 10 mois, est décédé soudainement M. Paul-Emile Fillion, dépositaire de Mercury Ford, autrefois de Thetford.

Il laisse dans le deuil son épouse Marguerite Rhéaume, un fils Serge, et une fille Mme Lorraine Blais, son beau-fils Serge Blais, un petit-fils Daniel Blais, ainsi que son père Arthur Fillion.

Ses frères et soeurs, beaux-frères: Mlle Cécile Fillion, M. Mme Sauveur Drapeau (Jeannette), M. et Mme Gérard Fillion (Maria), Mme Lucienne Fillion, M. et Mme Jean Fillion (Henriette), M. Mme Lionel Fillion (Gisèle), M. et Mme Armand Fillion (Doria), M. Mme Réal Fillion (Andrée), sa belle-mère Mme Jos Rhéaume (Brochu), ses belles-soeurs et beaux-frères: M. Mme Conrad Lefebvre (Berthe), M. Mme Roméo Dé-Chantal (Patricia), M. Mme Albert Gagné

(Thérèse), M. Mme Philippe Rhéaume (Renée), M. Mme Renée Demers (Simone) et plusieurs neveux et nièces, cousins et cousines.

Sa sépulture eut lieu mardi le 15 août, en l'église de St-Alphonse de Thetford au milieu d'une foule nombreuse qui est venue témoigner leur sympathie aux deux familles pour ce départ de celui que la providence avait si promptement rappelée à lui, le journal offre les plus sincères condoléances.

GRONDIN (Noël)

A l'Hôtel-Dieu de Lévis, le 15 août 1978 est décédé à l'âge de 68 ans, M. Noël Grondin, époux de dame Marie-Rose Roy de Ste-Marie. Les funérailles eurent lieu vendredi le 18 août en l'église de Ste-Marie et de là au cimetière paroissial.

GAGNON (Félicine)

Le 25 juin, est décédée à l'âge de 75 ans, dame Félicine Gagnon épouse de feu Archelais Fontaine, présidente de l'Age d'Or de Vallée-Jonction.

Elle laisse dans le deuil ses enfants, gendres et belles-filles: M. et Mme Charles Fontaine (Paulette Cloutier) de Charny, M. et Mme Raymond-Marie Fontaine (Doris Carter), M. et Mme Pierre Doyon (Marie-Marthe), M. et Mme Gaston Fontaine (André Beauchemin) de Vallée-Jonction, M. et Mme Jean Fontaine (Maureen Miller) Portneuf; ses petits-enfants et arrière-petits-enfants: Odette, Renée, Claude, Line, Josée, André Fontaine, Marco, Michel Fontaine, France, Paul Doyon, Elaine, Louise, Nicole Fontaine, Mario, Nancy Fontaine, Isabelle Poulin.

Ses frères et soeurs, beaux-frères et belles-soeurs: M. Mme Alphonse Gagnon, East-Angus, M. et Mme Irénée Gagnon de Sherbrooke, M. Mme Aimé Gagnon de Vallée-Jonction, M. et Mme Alcide Gagnon, Burry, M. et Mme Auguste Gagnon de Sherbrooke, M. Roméo Gagnon de Sherbrooke, Mme Simone Roy de Sherbrooke, M. et Mme Gérard Gagnon de Sherbrooke, Mme Julienne Moisan de Sherbrooke, M. et Mme Jean-Marie Gagnon de Sherbrooke, Mme Cécile Fortier de Sherbrooke, M. et Mme Philippe Gagnon de Sherbrooke, Rév. Père J.-Marie Fontaine de Rédempteur-Sherbrooke, M. et Mme Sauveur Fontaine de Québec, M. Aimé Fontaine de Los Angeles, M. Raoul Nault de Sherbrooke ainsi que plusieurs neveux et nièces, cousins et cousines.

Les funérailles ont eu lieu le 27 juin en l'église de Vallée-Jonction au milieu d'un grand nombre de parents et d'amis.

Label (Gonzague)
A l'hôpital de Beauceville, le 22 août 1978, à l'âge de 87 ans, est décédé de dame Blanche Bégin. Il demeurait à Ste-Marie de Beauce. Les funérailles eurent lieu vendredi, le 25 août en l'église de Ste-Marie et de là au cimetière paroissial. Il laisse dans le deuil outre son épouse, ses enfants, gendres et belles-filles, Françoise, M. et Mme Jean-Paul Label (France Desmarais), M. et Mme Charles Coveney (Jacqueline), M. et Mme Gérard Langlois (Madeleine), André M. et Mme Bertrand Fortier (Pauline), M. et Mme Roger Label (Pierrette Bussièrès), M. et Mme Charles Lenner-ton (Marie-Joséphé), M. et Mme Michel Label (Nicole Drouin), M. et Mme Robert Gagnon (Denise), M. et Mme René DeKeyser (Claudette),

ainsi que plusieurs petits-enfants, et arrière-petits-enfants.

LAFLAMME (Florida)

Au Centre d'Accueil de Ste-Marie le 9 août 1978 est décédée dame Florida Laflamme épouse de feu Joseph Marcoux, autrefois de Ste-Marguerite. Elle était âgée de 87 ans. Les funérailles eurent lieu samedi le 12 août en l'église de Ste-Marguerite et de là au cimetière paroissial.

LAROCHELLE (Rosa)

A Tring-Jonction, le 15 juillet est décédé subitement à l'âge de 42 ans 7 mois, dame Rosa Larochelle épouse de M. Lauréat Vachon, elle laisse dans le deuil ses enfants André, Gaston, Daniel et Bruno. Sa mère Mme Barthélémy Larochelle, ses frères et soeurs M. Mme Alfred Larochelle (Gisèle) de St-Romuald, Robert Larochelle (Jeannine) de St-Elzéar, Lucien Larochelle (Léa) de St-Patrice, Mme Gaston Nadeau (Anna) de St-Elzéar, Mme Louis-Henri Marcoux (Jeannine) de Ste-Marie, Mme Lionel Laplante (Fleur-Ange) de Laval des Rapides, Clermont Larochelle (Nicole B) de St-Patrice, Gaétan Larochelle (Aline B.) de St-Nicolas, Jean-Claude Larochelle (Jeanne B.) de St-Patrice, Mme Richard Létoirneau (Hélène) de Pont Viau.

Ses beaux-frères, belles-soeurs, M. Fernand Labbé (Béatrice) St-Frédéric, Joseph Vachon (Adrienne) Tring-Jonction, Placide Vachon, Rosaire Vachon (Béatrice) Tring, Oram Vachon (Marie-Jeanne), Mme Laurent Vachon (Noëlla) de Chicoutimi, Bertrand Vachon (Gemma), Emilien Vachon (Antoinette), Gérard Vachon (Aimé-Rose), Mme Réal Champagne (Marie-Jeanne), plusieurs neveux et nièces.

Les funérailles ont eu lieu lundi le 17 juillet à l'église Ste-Famille.

C'est M. le curé Patrice Morin qui a célébré avec le Père Groleau et l'abbé Germain. Les lecteurs et servants étaient neveux et nièces: Nicole et Francine Larochelle, Alain Nadeau, Michel Marcoux.

Le recueil des aumônes par Mmes Gérard Lessard, Marc Gagnon, Patrice Vachon et Jean-Paul Gagnon.

Les porteurs, neveux de la défunte, MM. Denis et Yvon Larochelle, Grégoire Vachon, Romain Vachon, Marquis Vachon, Patrice Vachon.

Le départ de maman, généreuse, représentée pour les siens une grande épreuve, le journal offre à la famille ses plus sincères condoléances.

MORIN (Laura)

Au Foyer de St-Sylvestre, le 18 août 1978, est décédée à l'âge de 90 ans et 5 mois dame Laura Morin, épouse de feu Ernest Côté de St-Sylvestre.

Elle laisse dans le deuil, M. et Mme Emile Côté (Bertha Grenier), M. et Mme Alyre Côté (Blanche Turcotte), M. et Mme Philippe Côté (Yvette Lapointe), M. et Mme Gérard Côté (Cécile Jacques), Soeur Ste-Honorine du Pasteur Marie-Ange, Mme Yves Thomas Turcotte (Ernestine), M. et Mme Wilfrid Jalbert (Marie-Laure), M. et Mme Jules Jacques (Rose-Aimé), M. et Mme Léonidas Houle (Marguerite), M. et Mme Napoléon Rhéaume (Thérèse), M. et Mme Georges-A. Poitras (Bernadette), Mme Yves-Denis Rhéaume (Blandine), M. et Mme Édouard Parent (Blanche) M. et Mme Denis St-Hilaire (Rita) ainsi que plusieurs petits-enfants, arrière-petits-enfants et neveux et nièces.

Les funérailles eurent lieu lundi le 21 août en l'église de St-Sylvestre et de là au cimetière paroissial.

NADEAU (Léonard)

A l'Hôtel Dieu de Lévis, le 11 août 1978, à l'âge de 80 ans et 6 mois, est décédé M. Léonard Nadeau, époux de feu dame Adélaïde Breton. Il demeurait à la Villa Prévost St-Claire de Dorchester. Il a été chanté pendant 50 ans à l'église de St-Lazare, Bellechasse. Les funérailles ont eu lieu lundi, le 14 août, en l'église de St-Lazare et de là au cimetière paroissial. Il laisse dans le deuil son fils et sa belle-fille: M. et Mme Pierre Nadeau (Simone Leblond), ses petits-enfants: Martine, Alain, Pierrette, Patrice, sa soeur: Mme Gertrude Roberge, ses beaux-frères et belles-soeurs: Mme Alphonse Lavergère, Mme Yvonne Clément, M. et Mme Adrien Breton (Marguerite Chénard), M. et Mme Armand Breton, M. et Mme Rodolphe Breton, M. et Mme Philippe Nadeau (Lucille Breton), Mme Paul-Emile Breton (Thérèse Chabot), Mme Rémy Breton (Madeleine Chénard).

NADEAU (Delphine)

Le 14 août 1978 à la villa de Saint-Isidore est décédée à l'âge de 91 ans et 6 mois dame Delphine Nadeau, épouse de feu Joseph, Eloi Guillemette. Elle était à la villa depuis 3 ans et demi, toujours propre et souriante elle en a égrené des chapellets puisqu'on l'a surnommé le paratonnerre du foyer.

Elle laisse dans le deuil ses enfants Mme Léopold Bilodeau (Claire) Laurierville, Lucien Guillemette, Saint-Isidore, M. Mme Rosaire Guillemette (Madeleine Thibodeau) de Toronto, M. Mme Nazaire Laliberté (Jeanne) Québec, M. Mme Lorenzo Guillemette (Rita Plante) St-Isidore, M. Mme Clément Guillemette (Yolande Fortier) St-Isidore, M. Mme Rodolphe Bégin (Irène) St-Isidore, Sr Alma Guillemette Bon-Pasteur, Québec, M. Mme Jean-Marie Racine (Cécile) Courville, Sr Simone Guillemette Bon-Pasteur, Cap-Rouge, Mme Louis-Marie Guillemette (Jeannine Beaudoin) de Saint-Isidore aussi plusieurs petits-enfants et arrière-petits-enfants. Ses frères, beaux-frères et belles-soeurs: M. Mme Désiré Nadeau, Villa St-Isidore, M. Mme Philippe Nadeau, St-Isidore, M. Mme Arthur Nadeau, Val-Marie Sask., Mme Ovide Nadeau Val-Marie, Sask., Mme Joseph Nadeau, Alberta, Mme Édouard Turgeon, villa St-Isidore, M. Mme Aimé Guillemette, Québec, Mme Romuald Guillemette, St-Isidore, M. Mme Arthur Guillemette, Thetford-Mines, Mme Alphonse Ferland, St-Jean Chrysostome, Mme L. Philippe Guillemette de Montréal, M. Placide Lemieux de St-Lambert ainsi que de nombreux neveux, nièces, cousins et cousines.

Une concélébration eut lieu jeudi le 17 août à 7h00 du soir par M. l'abbé Jacques Langlois curé de la paroisse assisté de l'abbé Bernard Ferland neveu de la défunte. Au chœur était aussi présent le frère Philippe Fortin (neveu) du Cameroun Afrique.

Le service à l'autel était fait par Marcel Bégin (petit-fils) et Suzanne Guillemette (petite-fille). Lectrice Jocelyne Laliberté (petite-

St-Sylvestre

TRANSMISSIONS enr.

Automatique ou Standar
Transmission rebâtie et posée au
meilleur prix dans la région.
Pour estimation, appelez à frais virés **596-2429**

C'est garanti!
LIONEL POTVIN
St-Sylvestre, Lotb. **Chargex**

suite de la page 3

filles de la défunte). La croix était portée par Guy Laliberté (petit-fils) et les chandeliers par Mlles Marie-Ange Bégin et Adrienne Blais.

Le cercueil était porté par ses petits-fils Yvon Laliberté, Laurent Bilodeau, Jacques Guillemette, Yves Guillemette, Michel Racine et Alain Bégin.

Deux dames tertiaires ont recueilli les offrandes pendant l'office religieux: Mmes Noël Labonté et Jean-Luc Parent.

Une délégation de religieuses du Bon-Pasteur de Québec assistaient aux funérailles ainsi qu'une foule nombreuse de parents et amis venus lui rendre un dernier hommage.

Un magnifique chant nous fut donné par la chorale de la paroisse.

La direction des funérailles fut confiée à la maison Gonzague Valois & Fils.

A la famille, nos plus sincères condoléances.

ROY [Anésie]

Au Sanatorium Bégin de Ste-Germaine le 12 août 1978 à l'âge de 76 ans Mme

Anésie Roy épouse de feu Léonce Giguère anciennement de Ste-Marie. Les funérailles eurent lieu lundi le 14 août en l'église de Ste-Marie et delà au cimetière paroissial. Elle était la mère de Mme Jean-Marie Lachance de Ste-Marie.

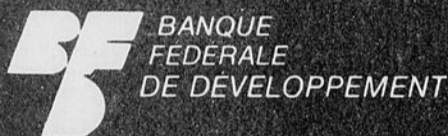
Dirigeants d'entreprises La BFD peut-elle vous aider?

- Aide financière
- Gestion-Conseil
- Formation de gestion
- Information sur les programmes gouvernementaux disponibles

Mercredi 6 septembre
RÉGION de STE-MARIE (Bce)

Mlle Françoise Alary
sera au Centre de la Main-d'Oeuvre du Canada de Ste-Marie, prendre rendez-vous à 387-2916 (ou à Québec 681-6341).

Vous avez besoin de fonds pour la mise sur pied, la modernisation et l'expansion de votre entreprise et vous ne pouvez vous les procurer ailleurs à des conditions raisonnables? Notre représentant se fera un plaisir de répondre à toutes vos questions.



POUR PLUS DE RENSEIGNEMENTS, COMMUNIQUEZ AVEC NOS BUREAUX AUX HEURES D'AFFAIRES
QUÉBEC — 925, Chemin St-Louis, G1S 1C1 (681-6341)

HOROSCOPE

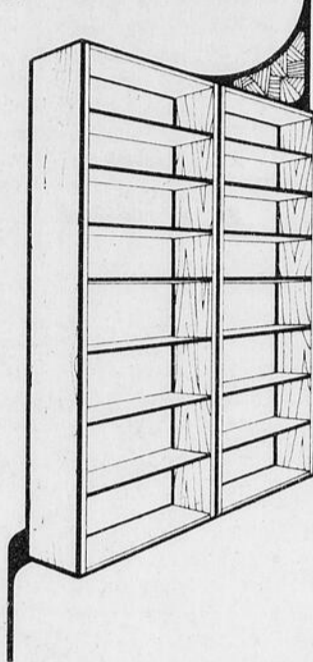
	LE CAPRICORNE (du 22 décembre au 20 janvier)	Quand la pièce est finie, le rideau tombe. Ne mésestimez personne. On dit que vous brûlez les ponts derrière vous. Une proposition est alléchante. N'exigez pas l'impossible.
	LE VERSEAU (du 21 janvier au 19 février)	Il y a des phobies qui ne tiennent pas debout. Vous tombez dans le vrai chenal. Sachez vous modérer au bon moment. On vous entraîne malgré vous. Vous vous butez à beaucoup d'esprit de contradiction.
	LES POISSONS (du 20 février au 20 mars)	On vous procure une grande satisfaction. Vous vous appliquez à ne rien faire. Un résultat est épatant. Vous avez des idées sensées. On insinue toutes sortes de choses.
	LE BELIER (du 21 mars au 20 avril)	Des caprices sont inexplicables. Parfois le menu fretin vaut mieux que tout. On n'a rien. Le passé. Des méthodes commencent à dater. Vous réduisez un être au silence.
	LE TAUREAU (du 21 avril au 20 mai)	Une nouvelle vous chiffonne. Votre élan est retardé. Une rumeur est non fondée. Ne bifurquez pas de votre route. On vous conseille judicieusement. Vous avez le flair d'un policier.
	LES GÉMEAUX (du 21 mai au 21 juin)	La spontanéité est souvent condamnable. On ne pêche pas en eau trouble. Vous cédez à un caprice. On ne vous isole pas. Votre chance est évidente. Conservez votre naturel.
	CANCER (du 22 juin au 22 juillet)	Vous entonnez un hosanna à juste titre. A vous de procéder par déductions. Vous êtes entre deux feux. Regardez avant de sauter. Votre optimisme se communique.
	LE LION (du 23 juillet au 23 août)	Un incident sert vos fins. Un rendez-vous vous enchante. Vous engagez des pourparlers. Votre pensée erre au loin. Impossible de vous expliquer un raisonnement.
	LA VIERGE (du 24 août au 22 septembre)	Vous vous assimilez bien à l'entourage. On vous surprend dans l'intimité. Vous manifestez un grand désir. On vous confirme un fait. Vous exprimez bien vos sentiments.
	LA BALANCE (du 23 septembre au 22 octobre)	On ne peut être partout à la fois. Un être est perdu dans la foule. Une belle parole vaut bien un beau fromage. Vous ressentez une étrange émotion. Il y a des mots qui cinglent.
	LE SCORPION (du 23 octobre au 22 novembre)	Des informations sont tout à fait erronées. Vous agissez avec circonspections. Un individu se vante à outrance. Des influences jouent magnifiquement. Une inclination se développe.
	LE SAGITTAIRE (du 23 novembre au 21 décembre)	Votre succès s'accroît vraiment. Un cas est un secret de Polichinelle. On vous cite en exemple. Vous réussissez un coup heureux. Vos pérégrinations vous conduisent loin. Vous cultivez bien votre talent.

fais-le toi-même

informations sur le bricolage et l'artisanat par: Jean-Marc Doré

Tous droits réservés. LES ÉDITIONS J.M. DORÉ INC.

Rien que des planches



Des tablettes destinées à recevoir des livres ne doivent pas être tellement profondes. Des planches de 6, 8 et 10 pouces sont suffisamment larges pour la majorité des volumes; les romans, format de poche, ne demandent que 6 pouces.

Lorsque vous installez des tablettes pour le rangement des livres, prévoyez des supports permettant de modifier, au besoin, la hauteur de chacune, ou variez les distances, si ces tablettes sont posées de façon définitive; ainsi, vous pourrez ranger des livres de tous les formats. Tâchez d'obtenir des proportions qui donnent un beau coup d'oeil.

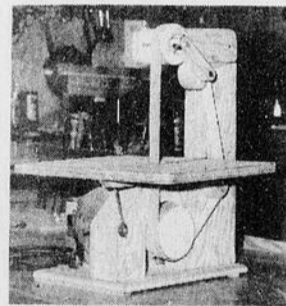
Une bonne idée qui "fonctionne", même dans la plus petite pièce qui soit, est de placer une bibliothèque à un bout de la pièce. Avec le concours de un ou deux fauteuils et de lampes sur pied, ce coin devient presque une pièce par lui-même.

Plus que jamais, les livres, les magazines et les journaux inondent les foyers; les lire, les ranger, ou en disposer, devient un problème difficile à solutionner.

Quantités de foyers sont tout simplement démunis d'étagères ou de tablettes commodément situées, sans être encombrantes. Il y a, cependant, de fortes chances que vous puissiez trouver des espaces libres, adaptables au rangement des livres, dans des endroits insoupçonnés. Avez-vous pensé à l'espace, sur le palier ou au bout du passage?

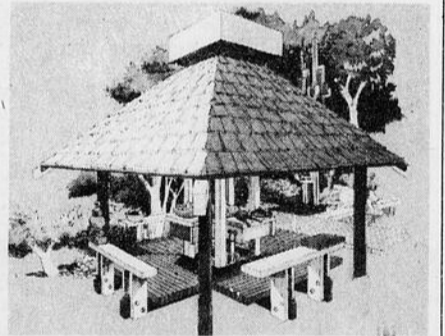
Dépendant de l'espace disponible chez vous et de vos goûts personnels, vous aimerez soit vous "monter" un mur de rangement où vous disposez également votre système de son; à moins que vous ne vouliez construire une bibliothèque simple. Alors, je vous propose mon livre "Complexes et murs" dans lequel vous trouverez plus de 23 modèles de murs/bibliothèques variés, avec plans complets. Commandez-le moi par la poste à \$3.00

PLANS DE LA SEMAINE



SABLEUSE / AFFUTEUSE à courroie

Une sableuse à usages multiples: la plus indispensable qui soit. Vous l'utiliserez pour sabler, meuler, affûter, former, polir, etc. Relativement simple à faire, entièrement sur roulements à billes. Seulement 17" sur 20 de hauteur. Table de 12 x 16", inclinable. **Plan no 1991 ... \$4.00**



CUISINE EN PLEIN AIR

Ajoutez de l'attrait à votre jardin avec ce somptueux kiosque. Il abrite un grill-barbecue incorporé à la structure avec ventilation, ainsi que tables à servir et rangement. Des bancs, bien situés, complètent ce coin original. Le plan renferme tous les détails, de la fondation jusqu'au toit. **Plan no 904 ... \$4.00**

Vous pouvez me commander ces plans à l'aide du bulletin de commande ci-bas. Chaque plan comprend la liste des matériaux requis, les patrons à tracer, les schémas de débitage avec photos illustrant les différents stades de réalisation.

S.V.P. me faire parvenir les plans marqués d'un "X".

- plan no 904 (cuisine en plein air) à \$4.00
- plan no 1991 (sableuse/affuteuse) à \$4.00
- "idées/bricolage" (catalogue de plans) à \$3.00

* Les prix incluent la taxe de vente s'il y a lieu.

Montant inclus: \$.....

Nom:

No et rue:

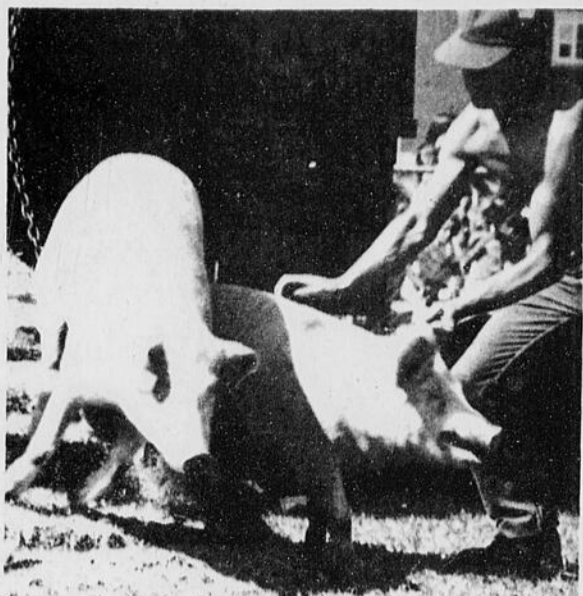
Municipalité ou ville: Comté ou province:

Code postal: Postez ce coupon à: **Jean-Marc Doré**

562 rue Dollard, Québec, Qué., G1N 1P4

Imprimerie Le Guide Inc., Ste-Marie, Beauce

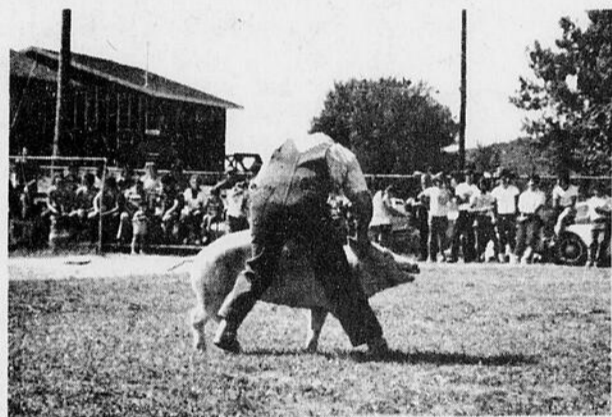
On joue «cochon» à Vallée-Jonction



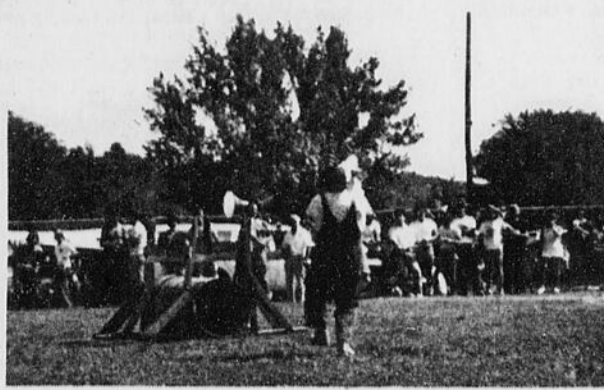
La course à obstacles avec des cochons en a réjoui plusieurs. D'abord, il fallait les sortir du camion...



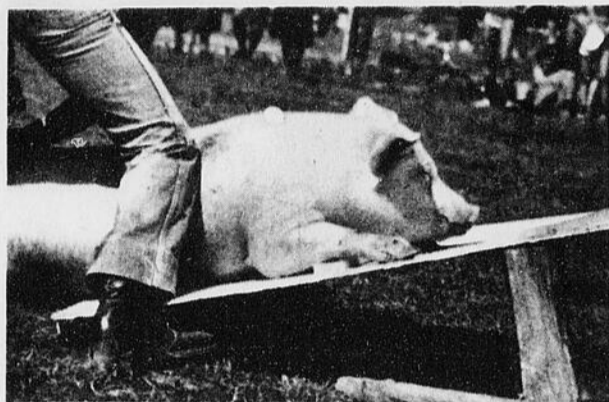
Les cochons n'étaient pas tous faciles à attraper!



Une fois pris au piège, il fallait le faire passer par différents obstacles.



Entre autres, le cochon devait traverser le tunnel que l'on aperçoit à gauche.



Le malheureux animal domestique n'écoutait pas toujours son maître.

Par: Bernard CARRIER
 Pour une deuxième année consécutive, un "Festival du cochon" s'est tenu les 18-19 et 20 août sur les terrains de l'OTJ à Vallée-Jonction. L'organisateur de ce festival cochon, M. André Grégoire, estime que pas moins de 800 personnes se sont amenées à

ce grandiose événement. Vendredi soir, les Astronautes de Vallée-Jonction ont vaincu difficilement par le compte de 5 à 3 la puissante équipe du joueur de hockey Réal Buddy Cloutier qui évolue comme on le sait avec les Nordiques de Québec de l'Association mondiale de hockey.

Le lendemain matin, les cochons se sont mis de la partie. Dans les courses à obstacles, Daniel Royer de Ste-Hénédine est sorti grand vainqueur du rodéo de cochons. Noël Royer également de Ste-Hénédine a terminé deuxième. Le jeu consistait à attraper un cochon et de le mettre dans un baril.

Dans la course à épreuves, c'est un petit gars de Vallée-Jonction qui a terminé bon premier. Alors qu'un autre Perreault, domicilié à Sts-Angeles, a habillé le plus

rapidement son cochon. Le dimanche, un tournoi de tennis et un de volley-ball ont pris place sur les terrains de l'OTJ. Chez les hommes, René Lessard de Vallée a remporté la palme au tennis. En double, le même René Lessard a uni ses efforts à Frank Bourque pour faire un maître de leur équipe. Du côté féminin, Paule Hébert de Vallée s'est mérité les honneurs du tournoi; alors qu'Andrée Bisson et Louise Bourque se sont partagé les honneurs du double féminin.

Le festival du cochon a pris fin par la présentation d'une rencontre opposant les porte-couleurs du CJVL au super club de filles de Vallée-Jonction. Ces dernières se sont inclinées de justesse devant ces messieurs dirigés à l'attaque par la lanceuse Nicole Simard.

SOIRÉE VACANCES

MERCREDI LE 6 SEPTEMBRE
 A 20h00

AU CENTRE RÉCRÉATIF
 STE-MARIE, BEAUCE

PRÉSENTATION FILMÉE

sur les

CLUBS MÉDITERRANÉE

Formule de Vacances très spéciale

Nous vous la ferons connaître

PRIX DE PRÉSENCE: 1 voyage pour

2 personnes aux Club Méditerranée

admission: \$1.00

N'oubliez pas vos réservations pour la période des Fêtes



Permis no: 12304895-1261

VOYAGE
BEL-AIR INC.
 27, rue Notre-Dame
 Ste-Marie, Beauce
 Tél.: 387-3633

POUR UNE AUTO À VOTRE GOÛT

NOUS AVONS LA SOLUTION. VENEZ CHOISIR ET NOUS VOUS LAISSERONS L'ESSAYER PENDANT UN MOIS. **Demandez Gaston**

Nous avons un grand choix d'autos usagées ou neuves à prix très compétitifs.

SCOTT AUTOMOBILES

Scott-Jonction, Beauce-Nord INC.

Gaz 91.9

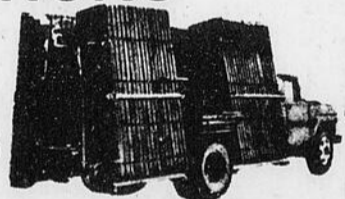
Remorquage jour et nuit

Ouvert de 7h. à 23h.

Tél.: 387-2822

FONDATEMENTS

de
 Maisons



BENOIT LANDRY

Ste-Marie, Beauce

Tél.: 387-3539

387-2292



MES POULIN & BERGERON
 AVOCATS

MTRE CLAUDE POULIN
 MTRE BERNARD BERGERON

ST-JOSEPH, Bce

849 Ave du Palais
 C.P. 669
 Tél. 397-5203
 397-5204
 397-4836

HEURES DE BUREAU:

Jour: 8h30 à 16h30

Soir et fin de semaine

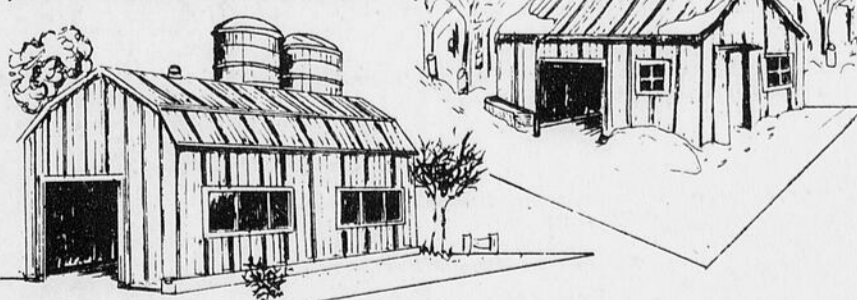
sur rendez-vous

Protégez-vous des hausses de prix et du ciel

COUVREZ AVEC COUVREX



Quelle que soit l'utilisation de votre bâtiment



- acier de 1ère qualité
- rigidité supérieure
- livraison très rapide
- joints d'une grande étanchéité
- largeur 32"
- longueur désirée
- épaisseur 28 ou 30 gauge
- Accessoire de tous genres disponibles

Demandez «COUVREX» Chez votre Marchand local

Les Revêtements Métalliques

"Couvrex"

Div. Bâtisses d'acier Hercule Ltée.



PRIX AVANTAGEUX

30

30

30

AVIS PUBLIC

QUEBEC
DISTRICT DE RIMOUSKI
No: 9510 R.S.P.

REGIE DES SERVICES PUBLICS
QUEBEC-TELEPHONE,
requérante.

AVIS PUBLIC

AVIS EST DONNE que Québec-Téléphone a produit à la Régie des services publics du Québec, le 14 août 1978, une requête demandant le redressement de ses tarifs interurbains à compter du 1er novembre 1978 et celui de ses tarifs locaux et autres services pour le 1er avril 1979.

Les principaux services concernés sont énumérés ci-après de même que les nouveaux tarifs proposés.

Toute personne qui désire prendre connaissance de la requête peut le faire en s'adressant à la Régie des services publics à l'adresse mentionnée au paragraphe qui suit ou à l'un des bureaux d'affaires de la requérante dont les adresses apparaissent aux annuaires téléphoniques mis à la disposition de ses abonnés et usagers.

Toute personne qui désire intervenir pour appuyer ou s'opposer à cette demande doit en informer la REGIE DES SERVICES PUBLICS, PAR ECRIT, A SON SIEGE SOCIAL SIS AU 2875 BOULEVARD LAURIER, SUITE 1200, STE-FOY, QUEBEC, G1A 1G8, DANS LES QUINZE JOURS DE LA PUBLICATION DE CET AVIS.

Le tout conformément au mode de signification prescrit par le président de la Régie.
Rimouski, 16 août 1978.

TREMBLAY, BOUCHARD, RINGUET & LAPRISE
Procureurs de la requérante
Case postale 903, Rimouski, Qué.
G5L 7C9

L'ABONNE QUI DESIRE MESURER L'EFFET QU'AURA SUR SON COMPTE TELEPHONIQUE LES CHANGEMENTS PROPOSES DANS CET AVIS, PEUT LE FAIRE EN CONSULTANT D'ABORD LA LISTE DES CIRCONSCRIPTIONS ET GROUPES TARIFAIRES CI-DESSOUS; PUIS, A L'AIDE DES TABLES APPROPRIÉES COMPRIS DANS CES PAGES, IL POURRA CALCULER LE NOUVEAU TARIF QUI LE CONCERNE.

LISTE DES CIRCONSCRIPTIONS ET GROUPES TARIFAIRES CORRESPONDANTS

CIRCONSCRIPTION	GROUPE TARIFAIRE		CIRCONSCRIPTION	GROUPE TARIFAIRE		CIRCONSCRIPTION	GROUPE TARIFAIRE	
	Actuel	Proposé		Actuel	Proposé		Actuel	Proposé
Aquash	1	1	Matapédia	4E	7E	St-Fabien	5G	9G
Amqui	3G	6G	Mont-Joli	3E	6E	St-Félicité	3D	6D
Armagh	2F	4F	Mont-Louis	1G	2G	St-Flavien	3F	6F
Base-Comeau	4D	8D	Montmagny	4G	7G	St-François	4F	7F
Base-des-Sables	4F	8F	Murdochville	1	2	St-Gabriel	2D	3D
Base-Johan-Beetz	1	1	Mutton Bay	1B	1B	St-Gédéon-de-Beauce	4F	7F
Base-Trinite	1	1	Natahouan	1F	1F	St-Georges-de-Beauce	4G	8G
Barachois	1C	2C	Neuville	3D	6D	St-Hédouin	3E	6E
Barriscan	2C	4C	New-Charisle	3E	5E	St-Henri-de-Lévis	CUQ	CUQ-C
Bic	5F	9F	Newport	2C	4C	St-Isidore	1	1
Bonaventure	3F	5G	New-Richmond	2D	4D	St-Jean-Port-Joli	3E	5E
Cap-Chat	3C	4C	Nouvelle	2C	3C	St-Joseph-de-Beauce	3D	6D
Cap-des-Rosiers	3E	5E	Penetecote	1B	1B	St-Lambert	CUQ	CUQ-C
Caplan	3E	5E	Perce	2D	3D	St-Léon-le-Grand	2C	4C
Cap-Stignace	3E	5E	Pont-Rouge	3C	6C	St-Malachie	2D	4D
Carlton	2D	4D	Port-Carter	5G	9G	St-Marc-des-Carrières	3D	5D
Causapisc	3D	5E	Port-Daniel	1B	2B	St-Marie-de-Beauce	3D	6D
Chandler	3D	5D	Port-Menier	1	1	St-Martin	4D	7D
Chery	1B	1B	Portneuf	3D	6D	St-Michel-de-Bellechasse	CUQ	CUQ-C
Chute-aux-Outardes	4D	8D	Rimouski	5G	9G	St-Moïse	1A	1A
Clarke-City	5G	9G	Rivière-à-Martre	2E	3E	St-Pamphile (St-Marcel)	2D	3D
Clondormie	1G	1G	Rivière-à-Pierre	1	1	St-Patrice-de-Beaurivage	1A	1A
Cross-Point	7C	7C	Rivière-au-Renard	3E	5E	St-Paul-de-Montminy	3F	6F
De-Grasse	5G	9G	Rivière-au-Tonnerre	1G	1G	St-Paul's-River	1B	1B
Donnacoma	4D	7D	Rivière-St-Jean	1G	1G	St-Perpetue	2D	3D
Esprit-Saint	1C	1C	St-Adelphé	2C	4C	St-Prosper-de-Dorchester	4D	7D
Foreville	2B	3B	St-Agast	5D	5D	St-Raphael	3D	5D
Franquelin	3C	5C	St-Agathe	1	1	St-Raymond	2B	4B
Gaspé	3E	5E	St-Alexis-de-Matapédia	1C	2C	St-René-de-Matane	3C	6C
Godbout	1	1	St-Anne-de-la-Pérade	3F	5F	St-Roch-des-Aulnaies	3D	5D
Grande-Rivière	3F	5F	St-Anne-des-Monts	3F	5G	St-Simon-de-Rimouski	3D	5D
Grande-Valée	12	22	St-Anselme	3D	5D	St-Stanislas	2C	4C
Harrington Harbour	1B	1B	St-Antoine-de-Tilly	3E	5E	St-Thécle	2E	5E
Hauterive	4D	8D	St-Augustin (Duplessis)	1	1	St-Théophile	4D	7D
Hevre-Saint-Pierre	1	2	St-Augustin (Portneuf)	CUQ	CUQ-C	St-Thérèse-du-Colombier	2C	3D
Lac-aux-Sables	2C	3C	St-Basile	3C	6C	St-Tite	2C	4D
Lac-au-Saumon	3D	5E	St-Bernard-de-Dorchester	3C	5C	St-Ubalde	2F	5F
La-Romaine	1	1	St-Blandine	5D	9D	St-Ulric	3E	6E
Les-Boules	3D	5D	St-Charles	2D	5D	Sayabec	2C	4D
Les-Mechins	1	1	St-Charles	CUQ	CUQ-C	Sept-Îles	3C	6C
L'Islet	4G	7G	St-Claire	3E	5E	Tête-à-la-Baleine	1	1
Lourdes-de-Blanc-Sablon	1A	1A	St-Côme-de-Kennebec	4D	7D	Val-Ain	2C	3C
Luzeville	5E	9E	St-Croix	2E	5E	Val-Brillant	2C	4D
Manicouagan 5	1	1	St-Damien-de-Buckland	2D	5D	Vallee-Jonction	3E	6E
Maria	3D	5D	St-Edouard-de-Frampton	2D	5D			
Matane	4G	7G	St-Edouard-de-Lotbinière	2F	5F			

Note:

Actuellement, le tarif mensuel de base est déterminé par la totalité des téléphones en service (appareils principaux et postes supplémentaires) que vous pouvez rejoindre sans frais interurbains. Pour sa part, le nouveau tarif proposé est calculé en fonction du nombre d'appareils principaux (terminaux) qu'il vous est possible de rejoindre sans frais interurbains. Ceci a nécessité l'établissement de nouveaux groupes tarifaires, lesquels sont proposés ci-dessus.

TABLE ACTUELLE DES TARIFS MENSUELS DE BASE

GROUPE TARIFAIRE	SERVICES RESIDENTIELS			SERVICES D'AFFAIRES			SERVICES D'AFFAIRES SPECIALISES		
	Ligne à 4 abonnés	Ligne à 2 abonnés	Ligne individuelle	Ligne à 4 abonnés	Ligne à 2 abonnés	Ligne individuelle	Ligne de standard privé	Ligne raccordée à un système de téléphones à boutons-poussoirs	Ligne pour appareil de transmission de données
	\$	\$	\$	\$	\$	\$	\$	\$	\$
1	4.10	4.70	5.40	5.95	7.60	9.30	16.25	11.60	17.70
2	4.15	4.90	5.65	6.40	8.50	10.60	18.55	13.25	20.15
3	4.20	5.05	6.00	6.90	9.80	12.75	22.30	15.95	24.25
4	4.30	5.25	6.40	7.45	11.15	14.85	25.95	18.55	28.25
5	4.40	5.50	6.80	7.90	12.60	17.15	30.00	21.40	32.60
6	4.55	5.80	7.20	8.30	14.30	19.45	34.05	24.30	36.95
*CUQ	5.45	6.05	7.50	9.00	14.80	20.60	36.05	25.75	39.15

* Le tarif mensuel de base de la CUQ actuellement en vigueur inclut le supplément territorial.

TABLE PROPOSEE DES TARIFS MENSUELS DE BASE

GROUPE TARIFAIRE	SERVICES RESIDENTIELS					SERVICES D'AFFAIRES					SERVICES D'AFFAIRES SPECIALISES					
	Ligne à 4 abonnés		Ligne à 2 abonnés		Ligne individuelle	Ligne à 4 abonnés		Ligne à 2 abonnés		Ligne individuelle	Ligne de standard privé		Ligne raccordée à un système de téléphones à boutons-poussoirs		Ligne pour appareil de transmission de données	
	\$	\$	Urbain	Rural	Urbain Rural	\$	\$	Urbain	Rural	Urbain Rural	\$	\$	Urbain	Rural	Urbain	Rural
1	4.20	5.55	7.55	6.15	8.55	6.50	9.15	11.15	10.90	13.40	19.10	23.45	13.65	16.75	21.80	26.80
2	4.25	5.70	7.70	6.35	8.75	6.90	9.55	11.55	11.30	13.80	19.80	24.15	14.15	17.25	22.60	27.60
3	4.30	5.75	7.80	6.40	8.85	7.05	10.60	12.65	12.95	15.50	22.65	27.15	16.20	19.40	25.90	31.00
4	4.35	5.80	7.85	6.60	9.05	7.35	10.90	12.95	13.25	15.80	23.20	27.65	16.55	19.75	26.50	31.60
5	4.45	5.90	7.95	6.75	9.25	7.60	12.30	14.40	15.20	17.80	26.60	31.15	19.00	22.25	30.40	35.60
6	4.50	6.10	8.20	6.95	9.45	7.90	12.60	14.70	15.50	18.10	27.15	31.70	19.40	22.65	31.00	36.20
7	4.55	6.20	8.35	7.10	9.65	8.25	14.05	16.20	17.45	20.10	30.55	35.20	21.80	25.15	34.90	40.20
8	4.60	6.30	8.45	7.35	9.90	8.55	14.35	16.50	17.75	20.40	31.05	35.70	22.20	25.50	35.50	40.80
9	4.70	6.50	8.70	7.45	10.05	9.00	15.70	17.90	19.70	22.40	34.50	39.20	24.65	28.00	39.60	44.80
10	4.75	6.70	8.90	7.75	10.35	9.30	16.00	18.20	20.00	22.70	35.00	39.75	25.00	28.40	40.00	45.40
11	4.85	6.90	9.15	7.80	10.45	9.75	17.40	19.65	21.95	24.70	38.40	43.25	27.45	30.90	43.90	49.40
12	4.95	7.05	9.30	8.15	10.80	10.05	17.70	19.95	22.25	25.00	38.95	43.75	27.80	31.25	44.50	50.00
*CUQ	5.60	7.50	9.85	8.55	11.30	10.90	19.50	21.80	24.75	27.60	43.30	48.30	30.95	34.50	49.50	55.20

Dans la table proposée, le supplément territorial n'est plus inclus dans le tarif mensuel de base de la CUQ. L'utilisateur doit donc consulter la section Q de la table "Supplément territorial".

FRAIS PROPOSES DE GRADATION DE SERVICE EN SECTEUR RURAL

A) SERVICE ACTUEL	SERVICE DEMANDE	*B) SERVICE ACTUEL	SERVICE DEMANDE
ligne à 2 abonnés	ligne individuelle	ligne à 4 abonnés	ligne individuelle
ligne à 4 abonnés	lignes à 2 abonnés		

Distance	Frais de gradation
Moins de 1/2 km	Aucun frais
1/2 km à 2 km	\$ 25.00
2.1 km à 4 km	\$ 75.00
4.1 km à 6 km	\$125.00
6.1 km à 8 km	\$150.00
8.1 km et plus	\$200.00

Distance	Frais de gradation
Moins de 1/2 km	Aucun frais
1/2 km à 2 km	\$ 50.00
2.1 km à 4 km	\$125.00
4.1 km à 6 km	\$200.00
6.1 km à 8 km	\$250.00
8.1 km et plus	\$300.00

* Les dits frais s'appliquent également pour tout nouvel abonné qui exige un service de type urbain en secteur rural.

Note: L'abonné bénéficiant d'un service urbain en secteur rural paie présentement une mensualité basée sur la distance qui le sépare du secteur urbain le plus rapproché (70 cents par 1/4 de mille pour une ligne individuelle - 50 cents par 1/4 de mille pour une ligne à deux abonnés). Il est maintenant proposé que cette notion de distance soit abandonnée pour faire place à un taux mensuel fixe, compris dans le tarif mensuel de base ci-haut, sous la rubrique "Rural". Par contre, tout abonné qui formulera une demande pour un service urbain en secteur rural devra acquitter au préalable des frais non répétitifs qu'on nomme "frais de gradation", tel qu'apparaissant ci-contre.

SUPPLEMENT TERRITORIAL POUR LE SERVICE REGIONAL

TABLE ACTUELLE

DIVISIONS	CLIENTS	1 à 6
A	Rés. Aff.	-
B	Rés. Aff.	\$ 0.60 1.30
C	Rés. Aff.	0.90 2.10
D	Rés. Aff.	1.15 2.80
E	Rés. Aff.	1.30 3.50
F	Rés. Aff.	1.45 4.00
G	Rés. Aff.	1.70 4.65
Z	Rés. Aff.	2.05 5.65

TABLE PROPOSEE

DIVISIONS	CLIENTS	1	2	3	4	5	6	7	8	9	10	11	12
A	Rés. Aff.	-	-	-	-	-	-	-	-	-	-	-	-
B	Rés. Aff.	\$ 0.85 1.30	\$ 0.90 1.50	\$ 0.95 1.75	\$ 1.00 2.00	\$ 1.05 2.30	\$ 1.10 2.50	\$ 1.15 2.75	\$ 1.20 3.00	\$ 1.25 3.30	\$ 1.30 3.50	\$ 1.35 3.75	\$ 1.40 4.00
C	Rés. Aff.	0.95 1.50	1.00 1.90	1.05 2.00	1.10 2.40	1.15 2.90	1.20 3.10	1.25 3.50	1.30 3.75	1.35 3.90	1.40 4.10	1.45 4.30	1.50 4.60
D	Rés. Aff.	1.05 1.70	1.10 2.10	1.15 2.25	1.20 2.60	1.25 3.20	1.30 3.50	1.35 3.90	1.40 4.10	1.45 4.25	1.50 4.40	1.55 4.60	1.60 4.95
E	Rés. Aff.	1.15 2.25	1.20 2.50	1.25 2.75	1.30 3.10	1.35 3.45	1.40 4.00	1.45 4.40	1.50 4.70	1.55 5.00	1.60 5.50	1.65 5.75	1.70 6.00
F	Rés. Aff.	1.25 3.25	1.30 3.60	1.35 4.00	1.40 4.25	1.45 4.40	1.50 4.75	1.55 4.95	1.60 5.20	1.65 5.50	1.70 5.80	1.75 6.20	1.80 6.50
G	Rés. Aff.	1.35 4.00	1.40 4.20	1.45 4.40	1.50 4.60	1.55 4.95	1.60 5.20	1.65 5.80	1.70 6.00	1.75 6.20	1.80 6.30	1.85 6.60	1.90 6.90
Z		Par exception, ce supplément territorial est fixe. Rés. \$ 2.50 — Aff. \$ 6.95.											
Q		Ce supplément territorial est fixe. Rés. \$ 1.60 — Aff. \$ 4.00.											

INTERURBAIN

o Les tarifs interurbains subissent une majoration totale moyenne de 16.6%, soit 15.8% pour les appels faits au Québec et 20.8% pour les appels faits hors du Québec.

o Le tarif maximum par minute qui s'applique pendant les périodes d'escompte de fin de semaine et de soirée passe de 15 cents à 17 cents. Par contre, la période d'escompte de fin de semaine se voit prolongée de six (6) heures et débute à 12:00 plutôt qu'à 18:00.

TABLE PROPOSEE DES TARIFS INTERURBAINS

BANDES TARIFAIRES		PAR L'INTERURBAIN AUTOMATIQUE (1 min. minimum)		PAR LA TELEPHONISTE (3 min. minimum)				CHAQUE MINUTE ADDITIONNELLE	
Milles	Kilomètres	Québec \$	Hors du Québec \$	Poste à poste (3 min. minimum) Québec \$	Hors du Québec \$	Personne à personne (3 min. minimum) Québec \$	Hors du Québec \$	Québec \$	Hors du Québec \$
0 - 15	0 - 24	0.25	0.26	0.75	0.78	1.50	1.56	0.14	0.14
16 - 25	25 - 40	0.29	0.32	0.87	0.96	1.74	1.92	0.18	0.19
26 - 35	41 - 56	0.33	0.38	0.99	1.14	1.98	2.28	0.21	0.24
36 - 45	57 - 72	0.37	0.44	1.11	1.32	2.22	2.64	0.24	0.30
46 - 60	73 - 97	0.41	0.50	1.23	1.50	2.46	3.00	0.28	0.36
61 - 80	98 - 129	0.46	0.56	1.38	1.68	2.76	3.36	0.32	0.42
81 - 100	130 - 161	0.51	0.61	1.53	1.83	3.06	3.66	0.37	0.47
101 - 130	162 - 209	0.56	0.66	1.68	1.98	3.36	3.96	0.42	0.52
131 - 170	210 - 274	0.61	0.72	1.83	2.16	3.66	4.32	0.47	0.57
171 - 210	275 - 338	0.66	0.78	1.98	2.34	3.96	4.68	0.52	0.63
211 - 250	339 - 402	0.72	0.84	2.16	2.52	4.32	5.04	0.57	0.69
251 - 300	403 - 483	0.78	0.90	2.34	2.70	4.68	5.40	0.63	0.75
301 - 375	484 - 604	0.84	0.96	2.52	2.88	5.04	5.76	0.69	0.81
376 - 500	605 - 805	0.90	1.02	2.70	3.06	5.40	6.12	0.75	0.87
501 - 700	806 - 1127	0.96	1.08	2.88	3.24	5.76	6.48	0.81	0.93
701 - 900	1128 - 1448	1.02	1.15	3.06	3.45	6.12	6.90	0.87	1.00
901 - 1100	1449 - 1770	(1.08)	1.23	(3.24)	3.69	(6.48)	7.38	(0.93)	1.08
1101 - 1350	1771 - 2173	(1.15)	1.32	(3.45)	3.96	(6.90)	7.92	(1.00)	1.17
1351 - 1600	2174 - 2575		1.41		4.23		8.46		1.26
1601 - 1900	2576 - 3058		1.50		4.50		9.00		1.35
1901 - 2200	3059 - 3541		1.59		4.77		9.54		1.44
2201 et plus	3542 et plus		1.68		5.04		10.08		1.53

TABLEAU DES ESCOMPTES

	ESCOMPTES SPECIAUX DU QUEBEC Par l'interurbain automatique seulement				AUTRES ESCOMPTES Par l'interurbain automatique (note 1) Par la téléphoniste, poste à poste (note 2)			
	23* à 8	8 à 12	12 à 18	18 à 23	23* à 8	8 à 12	12 à 18	18 à 23
DIMANCHE	2/3	2/3	2/3	2/3	2/3	1/3	1/3	1/3
	Max. \$0.17 min.	Max. \$0.17 min.	Max. \$0.17 min.	Max. \$0.17 min.				
LUNDI AU VENDREDI	2/3			1/3	2/3			1/3
	Max. \$0.17 min.							
SAMEDI	2/3		2/3	2/3	2/3	1/3	1/3	
	Max. \$0.17 min.		Max. \$0.17 min.	Max. \$0.17 min.				

* La veille du jour indiqué

Note 1: Sur la totalité des frais

Note 2: Sur les frais par minute additionnelle aux 3 minutes minimum

GROUPES TARIFAIRES ACTUELS ET PROPOSES

TABLEAU COMPARATIF

GROUPES ACTUELS	NOMBRE DE TELEPHONES REJOINTS	GROUPES PROPOSES	NOMBRE D'APPAREILS PRINCIPAUX (TERMINAUX) REJOINTS
1	1 à 2,000	1	1 à 750
		2	751 à 1,500
2	2,001 à 5,000	3	1,501 à 2,500
		4	2,501 à 3,500
3	5,001 à 10,000	5	3,501 à 5,500
		6	5,501 à 7,500
4	10,001 à 20,000	7	7,501 à 10,000
		8	10,001 à 15,000
5	20,001 à 50,000	9	15,001 à 25,000
		10	25,001 à 35,000
6	50,001 à 100,000	11	35,001 à 55,000
		12	55,001 à 75,000

D'AUTRES MODIFICATIONS PROPOSEES

AUTRES SERVICES

	Actuel	Tarif mensuel Proposé
o Poste supplémentaire résidence affaires	\$ 1.70 2.55	\$ 2.00 3.00
o Téléphone Contempra	1.95	2.25
o Téléphone à clavier résidence, premier appareil autre appareil	1.75 0.60	2.00 0.75
o affaires, premier appareil autre appareil	2.25 0.75	2.75 1.00
o Numéro non publié	2.20	3.00
o Inscription supplémentaire à l'annuaire résidence affaires	0.75 1.25	0.95 1.60
o Standards privés - Série 400		
- Equipement commun du ARD-561		
120 lignes	260.00	312.00
150 lignes	270.00	324.00
180 lignes	280.00	336.00
210 lignes	290.00	348.00
240 lignes	300.00	360.00
270 lignes	310.00	372.00
- Equipement commun du AKD-741		
25 lignes	80.00	95.00
50 lignes	95.00	110.00
o Postes principaux de Centrex		
100 premiers	13.50	17.50
101 à 200	12.00	15.50
201 et plus	11.00	14.50
o Systèmes de téléphones à boutons-poussoirs		
- Voyants lumineux		
chaque ligne	3.35	4.25
chaque appareil	2.75	3.50
- Logic 10	8.50	10.60
- Logic 20	16.50	20.50
FRAIS DE SERVICE		
	Actuel	Tarif Proposé
Nouvelle installation		
o Appareil principal, résidence affaires	\$ 19.00 32.00	\$ 22.00 42.00
o Poste supplémentaire, résidence affaires	13.00 13.00	15.00 19.00
o Téléphone laissé sur place	9.00	11.00

30

30

30

60e anniversaire de la station de recherche agricole de Deschambault

Fondée en 1918, la Station de recherche de Deschambault célèbre cette année ses soixante ans. Afin de souligner ce grand événement, une journée de festivités y fut organisée le 6 août dernier. En effet, ce fut "Fête à La Gorgendière" pour les employés anciens et actuels de la Station et la population de Deschambault.

Environ 700 personnes ont participé à la fête, que de retrouvailles et de sourires!... Ce dimanche-là dès onze heures, tous se réunissaient près du Manoir pour la célébration de la messe, ensuite on procéda à de joyeuses agapes. L'après-midi fut consacré à la visite guidée des champs et bâtiments de la Station et au visionnement d'un diaporama sur l'histoire de la Station.

En soirée, de distingués orateurs: le Dr Bertrand Forest, directeur général de la Recherche et de l'enseignement au ministère de l'Agriculture du Québec, M. Jean-Marc Bélanger, ex-directeur de la Station, M. Roland Martel, ex-responsable du garage et M. Jean Genest, directeur actuel de la Station nous rappelèrent les grands moments de l'histoire de la Station ainsi que son évolution. Puis, ce fut la remise de plaque-souvenir par la Société des éleveurs de bovins Canadiens et la Société des éleveurs de chevaux Canadiens. La soirée se prolongea par des représentations théâtrales où s'illustrèrent quelques employés de la Station et se termina par de la danse et de la musique.

Un brin d'histoire...

Située à 73 km en amont

de Québec, dans le comté de Portneuf, la Station de recherche agricole de Deschambault est établie sur une propriété qui appartenait autrefois à la famille seigneuriale de La Gorgendière et était généralement désignée sous le nom de "Terre" ou "Domaine" seigneurial d'Eschambault. Cette station de recherche avait été merveilleusement préparée à jouer son rôle d'avant-garde du progrès agricole par la vaillante lignée de seigneurs terriens qui se succédèrent au Manoir de Deschambault de 1674 à 1864. Au cours de ces deux siècles en effet, ces seigneurs firent de leur exploitation, une ferme modèle au service de leurs censitaires.

Le partage du domaine et l'abolition des droits seigneuriaux en 1854 précipitèrent la décadence et la ruine de la "Terre" qui fut vendue par la cour et passa en des mains étrangères. Ce ne fut qu'en 1918 qu'une partie du domaine retrouva sa splendeur en devenant propriété du ministère de l'Agriculture.

1919-1978

L'achat de la Ferme de Deschambault remonte au 6 novembre 1918 alors que le gouvernement de Sir Lomer Gouin fit l'acquisition de deux terres voisines, d'une superficie totale de 300 acres.

Les premiers régisseurs de la Ferme-école de Deschambault furent: M. J.—H. Lavoie, assisté de M. Solyme Roy de 1918 à 1931; M. Stanislas-J. Chagnon de 1931 à 1940 et M. Andréa Saint-Pierre de 1940 à 1965. Chacun d'eux donna une orientation particulière à

cette institution, aussi l'histoire de cette époque se partage-t-elle en trois étapes.

Dès les débuts de grands travaux d'amélioration furent entrepris et la ferme fut principalement utilisée comme pépinière d'arbres fruitiers, car il fallait alors relever l'industrie pomicole. La Ferme participa donc à la sélection de porte-greffes rustiques et adaptés; on organisa aussi des vergers de démonstration, desquels découlera le développement de bons vergers et la fondation de pépinières commerciales. C'est au cours des années trente que la recherche horticole apparaît pour demeurer un des secteurs encore très actif aujourd'hui.

A partir de 1931, on organise la ferme d'élevage et de grande culture. Désormais, Deschambault ne sera plus seulement une pépinière, mais aussi un centre d'élevage d'animaux de race pure, notamment de chevaux de race Percheronne, puis de race Canadienne et d'élevage de vaches Ayrshire et Canadienne. C'est également à cette époque qu'on organise des cours pour les fils de cultivateurs désireux de se familiariser avec les meilleures méthodes d'agriculture. Dès lors, la Ferme-école de Deschambault accomplit un rôle remarquable dans la région et connaît un rayonnement provincial.

En 1940, le ministère de l'Agriculture acquiert les fermes Grantham et Chénard et M. Andréa Saint-Pierre devient régisseur. Celui-ci prend définitivement parti pour les animaux de race Canadienne et au cours des années suivantes,

la réputation de Deschambault se fit autour de l'excellence de ses troupeaux... On développa aussi un potager commercial destiné à faire la démonstration des possibilités horticoles de la région. A la fin des années quarante, le travail en horticulture comprend l'amélioration de variétés de tomates, de maïs-sucré, de vigne, de piment doux, de melon, de fraiser et de framboisier.

En 1950, la Station commence ses recherches sur les dindes de type léger... L'apport majeur de ce programme sera la production de dindes de race "Charlevoix blanche". L'année 1958 sera marquée par la mise en place d'un programme de multiplication de plants de fraisiers exempts de virus utilisés par tous les producteurs du Québec.

Au début des années soixante, le Service de recherche du ministère de l'Agriculture est créé et la Ferme recrute son premier chercheur en zootechnie, M. Jean-Marc Bélanger qui succédera en 1965 à M. Saint-Pierre au poste de régisseur. Plusieurs nouveaux bâtiments émergent car il faut doter la Ferme de moyens proportionnés aux exigences d'une station de recherche... Puis, en 1970 débute les croisements entre la race Canadienne et la Suisse brune laitière. Le nombre de chercheurs s'accroît et la recherche en horticulture augmente aussi en intensité.

Portrait d'aujourd'hui

Le personnel de la Station de Deschambault est de loin

son actif le plus important, Jean Genest peut compter sur les services de cinq chercheurs qui sont soutenus par le directeur de la Station, M.

suite à la page 9



Obtenez d'avantage de votre troupeau laitier

Croyez-nous! Nous présumons que pour plusieurs Producteurs laitiers comme vous il y aurait avantage à utiliser nos nouvelles rations laitières (code 1702-1703)

La comparaison peut se faire à partir des points suivants:

**Savoir
Texture
Energie
Digestibilité
Homogénéité de mélange**

Ce sont des produits fabriqués par

Ralston Purina

N'hésitez plus, placez-nous une première commande. Souvent c'est une simple question de décision. Le déficit dans tout ça c'est qu'elle vous soit profitable, pour cela il faut l'essayer.

Purina...

prépare demain avec la recherche aujourd'hui.

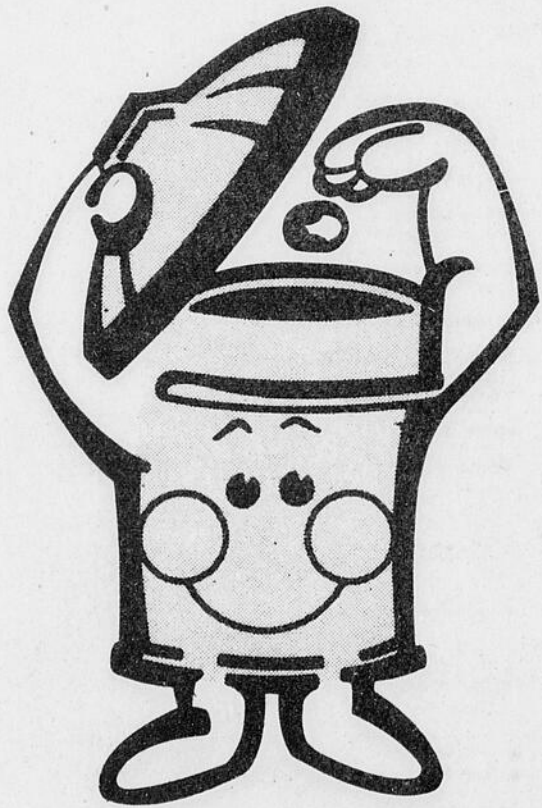
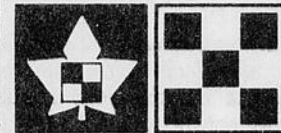
Tél. jour: 883-3343
soir: 883-2057

Meunerie

Maurice Aubé

ET FILS INC.

Ste-Claire, Dorchester



C'est propre chez vous!

Peut-on en dire autant de notre habitat commun, à la ville comme à la campagne? Cannelles, papiers d'emballage et beaucoup d'autres déchets sauvages détériorent notre environnement et réduisent souvent les plus beaux paysages à l'état de dépotoir.

Pour un Québec encore plus beau...

"empoubellissons!"

Environnement Québec

Message d'automne

Tout le panache d'une mode romantique Mode simple et sans prétention.



Souples et floues, des tenues qui ont du chic et de la personnalité... les couleurs de l'automne traduisent les pensées mélancoliques

L'élégance et la qualité d'hier reviennent à la mode.

Il n'y a pas que dans les films américains que les femmes sont belles!

Gisèle Carrier

238 Rue Principale — Vallée-Jonction

Tél. 253-5527

suite de la page 8

nus dans leurs travaux par une équipe de quarante-neuf personnes et d'une vingtaine de travailleurs saisonniers.

Les facilités de recherche mises à la disposition des chercheurs comportent un cheptel, des érabes, poulaillers, écuries, serres et de grandes superficies de terrain...

Le cheptel est présentement constitué de 191 têtes de bovins, de 44 chevaux, de 4,000 poules et de 2,200 dindes. La Station occupe une superficie de 810 acres dont 400 servent soit à la production de récoltes destinées au bétail, soit à l'expérimentation de cultures horticoles et fourragères.

Recherches en cours

L'activité même de la Station vise la mise au point de techniques destinées à accroître la productivité des exploitations agricoles du Québec. L'introduction de variétés mieux adaptées aux conditions locales, le développement d'un mode de régie idéal pour les différentes espèces et l'amélioration de la qualité des fourrages conservés sont les principaux objectifs de la recherche axée sur les plantes fourragères.

L'activité de la Station de Deschambault dans le domaine des cultures céréalières, des plantes oléiques et protéiques se résume à l'évaluation de nouvelles variétés.

Dans le domaine de l'horticulture, les chercheurs visent à l'élargissement de l'éventail des cultures réalisables en champ et en serre; de plus, ils développent présentement des méthodes de culture destinées à améliorer l'efficacité de la main-

d'oeuvre. L'évaluation des variétés de petits fruits et de légumes constitue également une fonction importante du programme horticole. La Station de Deschambault produit depuis vingt ans les plants de fraisiers et de framboises exempts de virus distribués par tout le Québec aux producteurs de plants certifiés.

L'amélioration génétique des bovins Canadiens et la mise au point de régimes alimentaires plus efficaces sont les principaux objectifs recherchés dans le domaine de la production laitière.

Depuis 1977, la Station poursuit des travaux sur la production de viandes bovines. Des groupes de veaux lourds ont été produits à partir de rations constituées soit de poudre de lait, soit de concentrée de céréales. Des bouvillons croisés Holstein-Hereford ont reçu un régime alimentaire dont la protéine provenait en partie de fientes de volailles.

L'objectif des travaux de recherche avicole est l'augmentation du nombre d'oeufs produit par poule. Chez la dinde de type léger, les lignées provenant de Deschambault "Lanbec" et "Lanrock" constituent près de 50% de la dinde de grill produite au Québec; l'amélioration génétique a pour objectif l'accroissement de la ponte de ces lignées pour qu'elles deviennent plus profitables aux éleveurs de sujets de reproduction. Enfin, d'ici un an, une nouvelle dinde de type lourd sera mise en marché.

Mentionnons également que les facilités de recherche de la Station sont régulièrement mises à la disposition de chercheurs provenant d'autres institutions et que

les chercheurs de Deschambault participent activement aux travaux des organismes chargés de la diffusion des recommandations concernant les productions animales et végétales.

Les célébrations

D'autres manifestations marqueront tout spécialement le 60ième anniversaire de la Station de recherche de Deschambault. Le 28 août

prochain sera consacré à la Direction et aux responsables des différents services du ministère qui auront l'occasion de se mieux renseigner sur les activités, les objectifs et les réalités des travaux en cours et leur avenir.

Les 6, 7, 8 et 9 septembre, le Concours provincial de Labour aura lieu à la Station et les agriculteurs du Qué-

bec pourront alors prendre contact avec les activités de recherche dont ils sont les premiers bénéficiaires.

**le français,
je le parle
par** 

SEIGNEURIE STE-MARIE
STE-MARIE
Pour le mois de septembre
Orchestre **FRAGIL**
Musique et Danse continuelle
Jeudi - Vendredi - Samedi soir
Dimanche après-midi - Dimanche soir **Tél.: 387-2607**

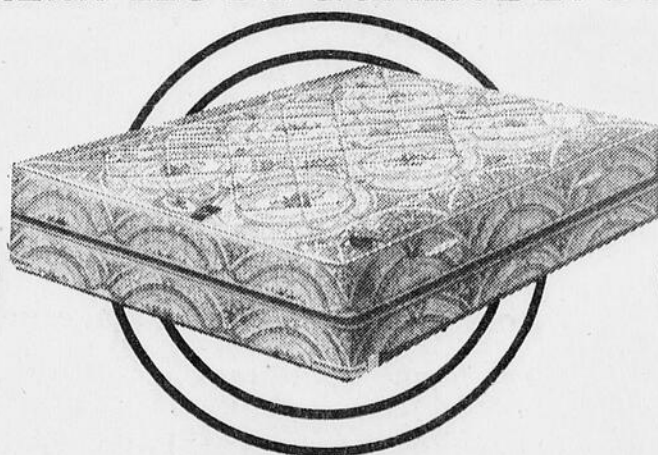
**L'ACHAT DE MATELAS,
C'EST UN «PENSEZ-Y BIEN»**

Après tout, vous passez le tiers de votre vie au lit
*Nous avons un grand choix de matelas
et de sommiers de toutes les grandeurs.*

QUELQUES EXEMPLES DE QUALITÉ ET DE BAS PRIX:

FERMA PÉDIC 39"

\$159.95



EXTRA PÉDIC 54"
1020 Ressorts

\$188.95

**N'oubliez pas qu'il faut «Bien se reposer
pour entreprendre une meilleure journée»**

Achetez votre literie chez

RÉAL MARCOUX MEUBLES

1/2 MILLE DE L'AUTOROUTE 73 VERS ST-ISIDORE, SCOTT-JCT.

TEL.: 387-5025

et

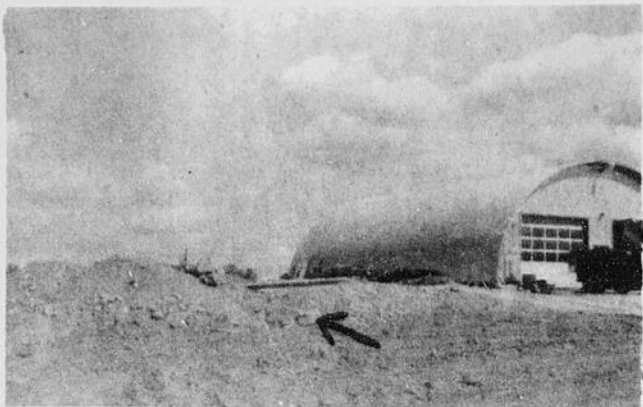
Dormez sur vos économies

30

30

30

Un tour d'horizon à Frampton



Le nouveau garage municipal de Frampton s'élèvera à la droite du garage actuel (la flèche l'indique).

Par: Bernard CARRIER

Lorsque je vais me promener dans le coin de St-Edouard de Frampton, je ne reviens jamais bredouille. La preuve, j'ai des informations à vous retransmettre au sujet du garage municipal, d'un projet d'embellissement de la municipalité au coût de \$45,968., l'implantation du réseau d'aqueduc

et d'égoûts, des mariages et des baptêmes qui se font de moins en moins nombreux.

Le garage municipal

Les travaux de construction du garage municipal de Frampton vont bon train et même s'il n'y a que les fondations de complétées, on espère toujours serrer les équipements municipaux

plomberie, truss d'acier, couverture d'asphalte, tôle extérieure, les portes, etc.). A noter qu'ils sont tous inférieurs à \$10,000.

Comme on le sait, la municipalité de Frampton s'est vue accorder dernièrement une subvention de \$14,000, dans le cadre du Programme d'Aide à la Rénovation des Equipements Municipaux (PAREM) pour la construction de ce garage. Ce montant représente 75% du coût

de la main-d'oeuvre totale. On évalue le coût de la construction de cette bâtisse à \$49,000.

Si on mettait tous les oeufs dans le même panier, soit l'ancien et le nouveau garage municipal, les terrains et les équipements municipaux (grattes, camions, charrettes, etc.) l'avoiron de la municipalité de Frampton se chifferrait à \$370,000. Ça commence à faire des

Un projet d'embellissement

"Amélioration de l'environnement", voilà le titre du projet que les édiles municipaux de Frampton ont soumis au gouvernement fédéral afin d'obtenir de ce dernier une subvention de l'ordre de \$38,304, dans le cadre d'un Projet Canada Travail.

Ces travaux qui s'échelonnent sur deux périodes,

suite à la page 11



MAURICE GAGNON inc.

BOUL. VACHON NORD, STE-MARIE

Entrepreneur - Electricien

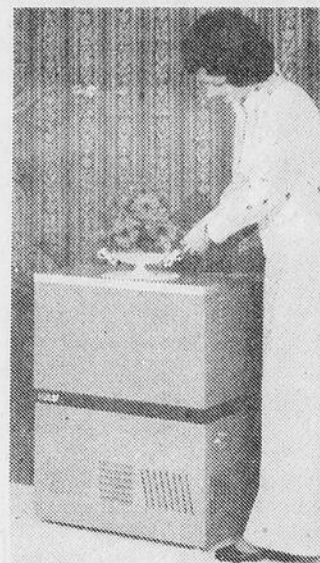
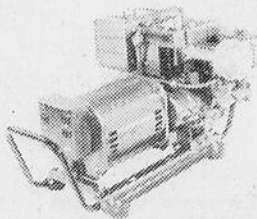
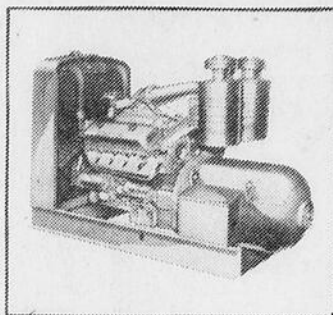
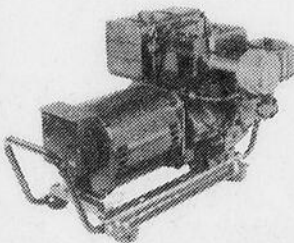
Tél.: 387-4546

SPECIALITÉS: CHAUFFAGE ÉLECTRIQUE - ESTIMATION GRATUITE

VENTE AU COMPTOIR

8h00 à 5h00
lundi au vendredi

Matériel électrique, plinthe et thermostat de chauffage, génératrice 3,000 watts et plus (en main 3,000 à 7,000 watts) Air climatisé (Westinghouse) Hotte de poêle (Nutone) luminaire, système d'alarme feu et vol.



Une conception nouvelle du chauffage électrique par Kalor

Caractéristiques:

- * Entièrement automatique
- * Thermostat encastré
- * Contrôles protecteurs
- * Cabinet froid
- * Ventilateur silencieux
- * Circulation d'air multi-directionnelle
- * Contacteurs à temps différé
- * Meuble attrayant
- * Finition email cuit beige
- * Mobile: Montée sur roulettes
- * Installation rapide
- * Application résidentielle, industrielle et commerciale
- * Cordon flexible pour raccorderment

J.D. Nolet & Fils Enr. ISOLATIONS

Saint-Joseph de Beauce
Tél.: (418) 397-5305



Les spécialistes de l'isolation
Spécialité- vieille maison
... ouvrage garanti
... confort quatre saisons
... uréthane.

Laine soufflée en vrac et cellulose.
Estimation gratuite

Réjean Poulin: (418) 397-5557
Maurice Lessard (418) 774-3559

CENTRE DE MUSIQUE STE-MARIE

A. GUAY, PROPRIÉTAIRE

ATTENTION: Cours de musique saison 1978—79
Inscription - 387-4586

Genre de cours: Orgues, Piano, Guitare populaire ou classique, Drums, violons (pour enfants), flûte à bec, ou traversière, saxophone, etc.

ST-SYLVESTRE, ST-NARCISSE, ST-PATRICE
INSCRIPTION DE COURS D'ORGUE À L'ÉCOLE CENTRALE ST-PATRICE

Dépositaire de marque aussi connu que:

Guitare

Fenêtres
Gibson
Yamaha
Rickenbaker
Aria
Norman
etc.

Orgue et Piano

Hammond
Mason & Rick
Heinz man
Honner
etc.

Drum

Rodgers
Ludwing
Slungerland
Maxwin
Stagg
etc.

Amplificateur

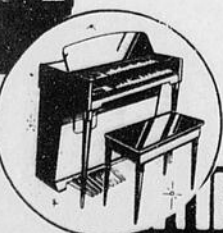
Fender
Peavy
H // H
Sonax
Earth
Shure
etc.

Aussi

Violon
Accordéon
synthétiser
Mélotron
Microphone
Trompette
flûte à bec
flûte traversière

MAINTENANT À STE-MARIE

- Spécialiste dans l'accordage et réparation de piano
- Estimation gratuite
- Contactez **LE CENTRE DE MUSIQUE, STE-MARIE, 387-4586**



suite de la page 10

soit du 5 septembre 1978 au 16 décembre 1978 et du 19 mars 1979 au premier septembre 1979, nécessiteront des déboursés de l'ordre de \$45,968.

Grâce à cette subvention, on espère remplir de roches la cour du garage municipal, nettoyer les rues de la municipalité, peindre le poste des pompiers et la salle publique, couper les branches sur les routes, réparer les clôtures, etc.

Souignons enfin que ce projet ouvrira les portes à huit chômeurs dans la période du 5 septembre au 16 décembre, et cinq autres personnes du 19 mars 1979 au premier septembre de la même année. On choisira à l'initiative des citoyens de Frampton.

Le réseau d'aqueduc et d'égoûts

Réunis en assemblée régulière au début du mois d'août, les édiles municipaux de Frampton ont décidé de demander au ministère des Affaires municipales un délai additionnel de six mois pour la réalisation de leur réseau d'aqueduc et d'égoûts. C'est au mois de février que devait prendre fin le premier et ultime délai.

Ce n'est pas tous les jours qu'une petite municipalité d'un peu plus de 1,500 habitants se voit aux prises avec une telle commande. On évalue le coût des travaux à \$2,598,000. C'est pourquoi on aimerait bien avoir du temps devant nous avant de passer à l'action.

A noter que le ministère de l'Environnement a accepté de défrayer 75% du coût total des travaux. La sub-

vention allouée s'élève à \$2,765,280. Souignons que si l'octroi est plus élevé que le coût estimatif des travaux, c'est tout simplement parce qu'il couvre une partie des intérêts échelonnés sur 10 ans.

Selon Céline Topp qui est secrétaire parlementaire adjointe du ministre des Affaires municipales, les 208 abonnés qui seront accordés au nouveau réseau d'aqueduc et d'égoûts, devront défrayer \$272, par année.

Les baptêmes

Le 28 janvier 1978, fut baptisée Marie-Cathy, Mélissa fille de Louis-Paul Audet et d'Aline Larochelle de Frampton. Elle est née le 23 décembre 1977. Le parrain et la marraine sont M. et Mme Ernest Larochelle (Céline Rodrigue) de St-Prospér.

Le 12 février 1978, fut baptisé Joseph-Lorenzo-Jimmy, fils de André Turcotte et Diane Lessard de Frampton, né le 29 janvier. Par. et mar. M. et Mme Lorenzo Lessard (Thérèse Boily) de St-Odilon.

Le 5 mars 1978, fut baptisé Joseph-Jacques-Christian, fils de Léandre Forgues et de Francine Lessard de Frampton. Né le 6 février. Par. et mar. M. et Mme Jacques Tracy (Linda Forgues) de St-Anselme.

Le 28 mai 1978, fut baptisée Marie-Lina-Cathy, fille de André Pouliot et Annette Boily de Frampton. Née le 22 avril 1978. Par. et mar. M. et Mme Michèle Pouliot (Lina Pouliot) de Frampton.

Le 11 juin 1978, fut baptisée Marie-Linda-Sharron, fille de Donald Kelly et de Ginette Lacroix de Frampton. Né le 27 mars 1978. Par.

et mar. M. et Mme Germain Lacroix (Linda Gilbert) de St-Hubert.

Le 18 juin 1978, fut baptisé Joseph-Guy-Vincent, fils de Gaston Vachon et de France Gignac de Frampton. Né le 28 avril 1978. Par. et mar. Guy Turmel de Sts-Anges et Ginette Vachon de Frampton

Le 18 juin 1978, fut baptisée Marie-Françoise-Cynthia, fille de Raynald Drouin et de Aline Fournier de Frampton. Née le 24 mai. Par. et mar. M. et Mme Lucien Fournier (Françoise Audet) de Frampton.

Le 16 juillet 1978, fut baptisé Joseph-Normand-Sébastien, fils de Normand Audet et de Estelle St-Hilaire de Frampton. Né le 13 juin 1978. Par. et mar.: M. et Mme Gilles Lussier (Lucette Audet) de Valcourt.

Le 20 août 1978, fut bap-

tisée Marie-Véronique-Lucie fille de Donald Marcoux et de Francine Carbonneau de Frampton. Née le 19 juillet. Par. et mar.: Claude Marcoux et Véronique Carbonneau de Frampton.

Les mariages

Le 13 mai 1978, Pierre Fortier de Pont-Rouge, fils majeure d'Eugène Fortier et Jacqueline St-Hilaire de Ste-Claire, épousait Alice Audet, fille de Lauréat Audet et de Agathe Marcoux de Frampton.

Le 10 juin 1978, Carol Nadeau, fils de feu Abdonat Nadeau et de feu Laura Fillion de Vallée-Jonction à Nicole Forgues, fille de Gabriel Forgues et Laurette Turcotte de Frampton.

Le 17 juin, Normand Paradis, fils de feu Léo Paradis et de Germaine Langlois de Ste-Claire à Normande Vachon, fille de Rosaire Vachon

et de Irène Lagrange de Frampton.

Le 24 juin, Gilles Fournier, fils de Rosaire Fournier et Simone Maheux de Frampton à Clémence Lessard fille de Victor Lessard et d'Antoinette Drouin de Frampton.

Le 1er juillet, Jean-Louis Larochelle, fils de Henri Larochelle et de Marie-Jeanne Godbout de St-Lazare avec Solange Forgues, fille de Noël Forgues et Eveline Guillemette de Frampton.

Le 8 juillet, Marc-Yvan Poulin de St-Boniface au Manitoba, fils de Jean-Noël Poulin et Olivette Rodrigue anciennement de St-Simon les Mines à Johanne Couture de St-Boniface, Manitoba, fille de feu Léopold Couture et Marie-Rose Paradis de Frampton.

Le 15 juillet, Benoit Drouin, fils de Jean-Marc

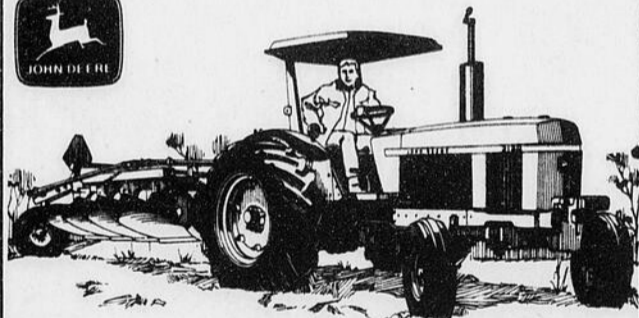
Drouin et de Jeanne D'Arc Bellavance de St-Odilon à Diane Drouin, fille de Henri Drouin et de Léa Fortier de Frampton.

Le 22 juillet, Camil Boutin fils de Hervé Boutin et de PaulineBlais de St-Malachie a épousé Jacqueline Doyon, fille de Rosaire Doyon et Madeleine Fournier de Frampton.

Le 22 juillet, Rémi Vachon fils de Fernand Vachon et de Jeannine Grenier de Sts-Anges à Suzanne Audet, fille de Lionel Audet et de Blanche Bissonnette de Frampton.

Le 19 août, Marc Gariépy fils de Fernand et Jeanne D'Arc Tailleur de Beauport à Lise Doyon, fille de Robert Doyon et de Yvette Picard de Frampton.

Le 3130 John Deere de 80 ch - puissance accrue, prix réduit



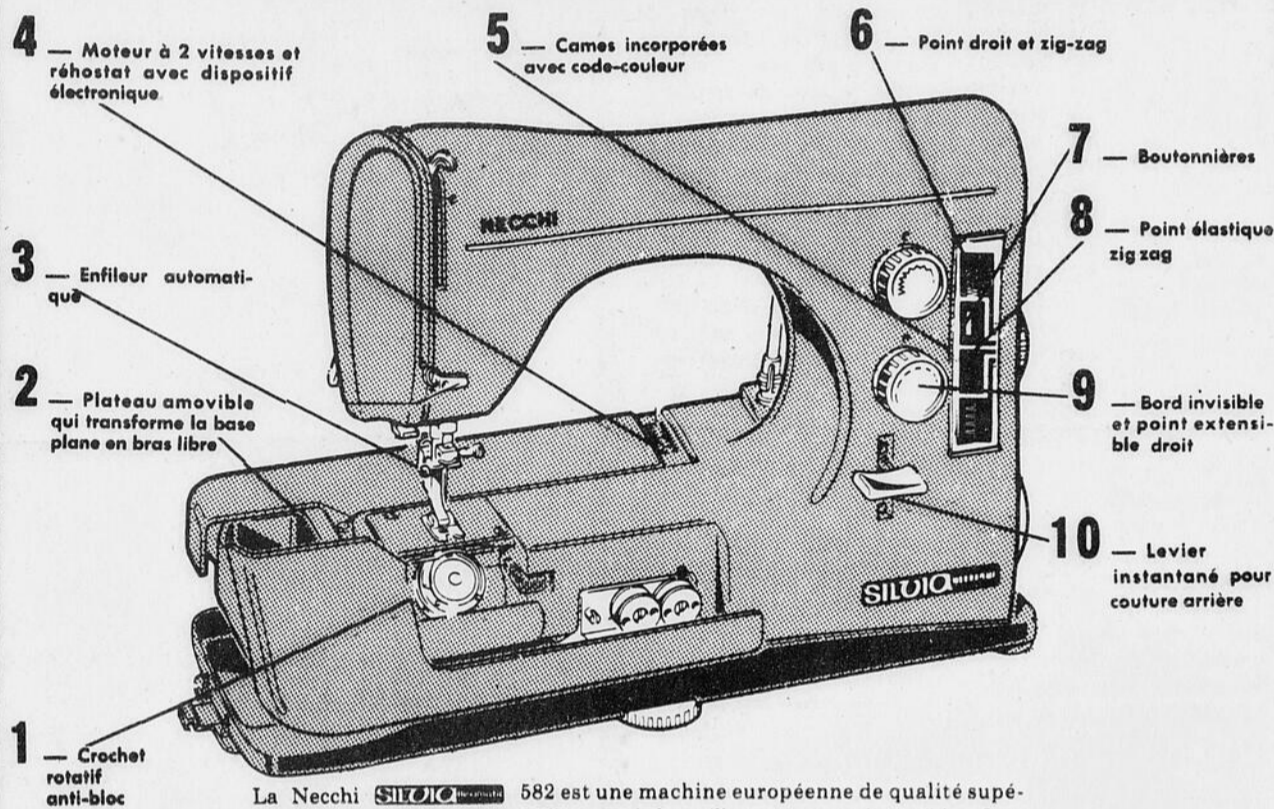
Avec une puissance supérieure... et un prix réduit, le tracteur John Deere 3130 est une combinaison imbattable. Un tracteur prévu pour les besoins changeants de l'agriculture canadienne. Quatre-vingts chevaux peuvent réellement faire toute la différence aux champs. Les douze vitesses avant permettent à ce tracteur de s'attaquer à tous les travaux normalement rencontrés sur la majorité des exploitations. La direction, le freinage et le contrôle de l'instrument s'effectuent hydrauliquement. Nous serons heureux de vous expliquer tous les détails des avantages techniques du 3130 et de vous montrer comment ce tracteur peut rendre votre travail plus facile, plus rentable et plus agréable. Passez nous voir sans tarder.

Emile Larochelle Inc.

ST-ISIDORE, DORCHESTER
Autoroute 73,

Tél.: 646-5654

OFFRE UNIQUE ÉPARGNEZ \$169.00



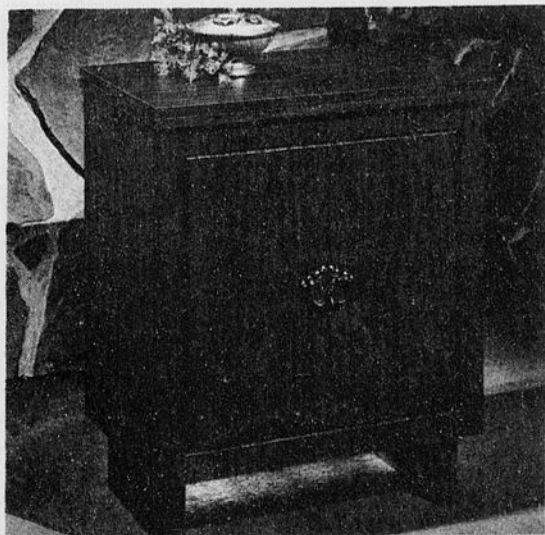
La Necchi **SILVIA** 582 est une machine européenne de qualité supérieure la plus facile à opérer. Elle possède la meilleure garantie disponible—Sans limite de temps contre tout défaut de fabrication — Un an de service gratuit à domicile et deux ans au magasin.

DEUX MACHINES DANS UNE BRAS LIBRE ET BASE PLANE UNE FOULE DE POINTS PRATIQUES



COURS DE FONCTIONNEMENT GRATUIT TERMES DISPONIBLES

Un meuble gratuit d'une valeur de **\$169.00** est offert avec l'achat d'une **NECCHIE SYLVIA 1978**



Tout cela à

Votre centre de couture NECCHI

40, rue Notre-Dame, Ste-Marie - Tél.: 387-2641

Pauline Cliche, Prop.

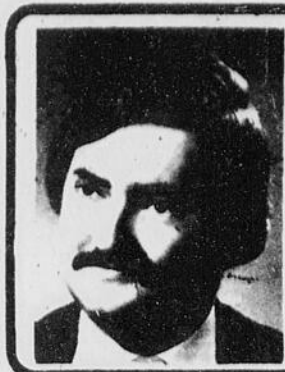
MARCEL POULIN

744 Boul. Taschereau Sud,
Ste-Marie, Bce
Tél.: 387-6640

30

30

30



**CHRONIQUE
JURIDIQUE**

par

M. CLAUDE POULIN
d.e.c. L.L.L.
Avocat et procureur

**La responsabilité
conjointe**

Question:

Mon frère et moi avons acheté un meuble pour la somme de \$500.00 qui appartenait à un oncle, il y a deux (2) mois.

Mon oncle veut maintenant se faire payer.

Mon frère est en chômage et ne peut pour le moment faire face à son obligation.

Suis-je obligé de payer la somme due au complet?

Réponse:

Vous ne mentionnez pas de conventions écrites où on pourrait déterminer si vous et votre frère êtes conjointement ou solidairement responsables.

En l'absence de stipulations précises, dans un cas comme le vôtre, il y a responsabilité conjointe.

En effet, la solidarité ne se présume pas; elle doit être déclarée expressément soit par un article de la Loi ou une clause contractuelle.

Dans l'hypothèse énoncée ci-dessus, chacun des deux débiteurs conjoints ne sont responsables que d'une portion de la somme totale due.

La division se fait par parts égales entre les personnes conjointement responsables, en principe.

Dans votre cas, vous êtes responsables de \$250.00 soit la moitié du total.

Toutefois, s'il y a plusieurs

héritiers qui deviennent conjointement endettés par succession testamentaire, le partage de responsabilité se fait non pas nécessairement en divisant en parts égales la dette mais en proportion des parts héritées.

En effet, l'article 736 du Code Civil édicte: "S'il y a plusieurs héritiers ou plusieurs légataires universels, ils contribuent à l'acquittement des charges et dettes chacun en proportion de sa part dans la succession".

Ainsi, si un homme meurt en laissant une dette de \$1,500.00 à ses trois héritiers à parts égales, chacun peut être tenu de rembourser \$500.00 mais aucun ne peut être obligé de rembourser le \$500.00 mais aucun ne peut être obligé de rembourser le \$1,500.00 au complet.

Qui devra supporter la perte d'argent due à l'insolvabilité d'un des débiteurs? Lorsque ceux-ci sont conjointement responsables, c'est le créancier.

En effet, si vous débourez les \$250.00 dus et que votre frère devient insolvable à la suite d'un chômage prolongé, votre oncle ne pourra vous obliger à lui rembourser les \$250.00 supplémentaires et devra en faire son deuil s'il ne peut forcer par saisie ou autrement votre frère à payer.

Il peut aussi arriver qu'il y ait plusieurs créanciers pour un débiteur.

Supposons que c'est votre oncle qui doit \$500.00 à votre frère et à vous.

S'il n'y a pas solidarité, il y a nécessairement créance conjointe.

Dans cette éventualité, vous ne pourriez réclamer que \$250.00 à votre oncle et non le tout.

Chaque créancier ne peut réclamer que sa part.

Si vous décidez de faire une remise de dette à votre

débiteur c'est-à-dire si vous annulez l'obligation de payer, vous ne pouvez le faire que pour votre part, soit \$250.00 et non pour le tout.

En somme, la principale différence entre l'obligation conjointe et l'obligation solidaire est que dans la première, la responsabilité est limitée à sa part alors que dans la deuxième vous pouvez être tenu de payer le montant total à un créancier, malgré qu'il ait plusieurs débiteurs.

**Patineurs
Patineuses**

Le Club de patinage Artistique de Ste-Marie Inc., recommence ses activités.

Y as-tu pensé? Parents, allez-vous inscrire votre garçon et votre fille?

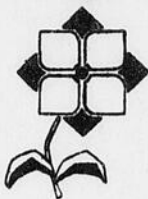
Il y aura inscription à l'aréna Ste-Marie, vendredi le 15 septembre de 7h00 à 9h00 p.m.

Samedi le 16 septembre, de

1h00 à 4h00 p.m.

Il y aura à la disposition de tous les patineurs trois professionnels à la disposition en la personne de M. Aimé Frégeau M. Denis Beaudoin Mme Marie Nadeau On t'attend.

J.B. Breton, publiciste



**Fleuriste
St-Lambert**

Tél.: 889-9650

Arr. séchées, naturelles, anniversaire, mariage, naissance, décès

GRANDE VENTE 30%
d'escompte

sur plantes de maison
de toute grosseur
du 4 au 10 septembre

1179B, Des Erables
St Lambert
Mme Yvan Brouard Rés.: 889-0363
Mme Gérald Dion 889-9585

**PODIATRE
Mme Normande Parino**

Bureaux le 1er, 2ième et 4ième
mercredi de chaque mois
de 10h00 a.m. à 8h00 p.m.

Prendre rendez-vous **Tél.: 387-3845**
Téléphonez le jour

Nouvelle Adresse:

226, Place de l'Eglise
(2ième étage)
Ste-Marie de Beauce

Bureau à Québec

1486 ouest, boul. St-Cyrille,
Québec G1S 1X2/Tél.: 688-1685

**CLINIQUE
CHIROPATRIQUE DE BEAUCE**

R.B. FORTIER D.C.

Docteur en Chiropratique
Heures de bureau: Lundi - Mercredi - Vendredi
de 13 heures à 20 heures.
391, boul. Vachon
Ville Ste-Marie, Beauce Tél.: 387-5156

Vente et service Panasonic «À l'avant-garde du temps»

**B
ELECTRONIQUE
A
U
C
E** SERVICE GÉNÉRAL
radio télévision

2 TECHNICIENS DIPLÔMÉS
TECCART

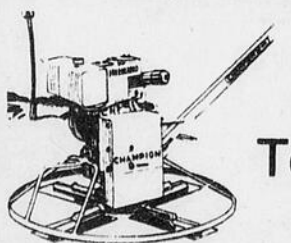
TEL.: **253-6107**
253-5373
Vallée-Jonction

Tél.: 387-4085-4086

Clinique Dentaire Ste-Marie

213, rue Notre Dame, Ste-Marie de Beauce, P. Qué.

Dr Paul Chateaufort, d. m. d. Dr Benoît Lévesque, d. m. d.



Fabrication et polissage
de planchers de béton

Tél.: 387-3081
387-2089

MARCEL VALLÉE

St-Elzéar, Beauce



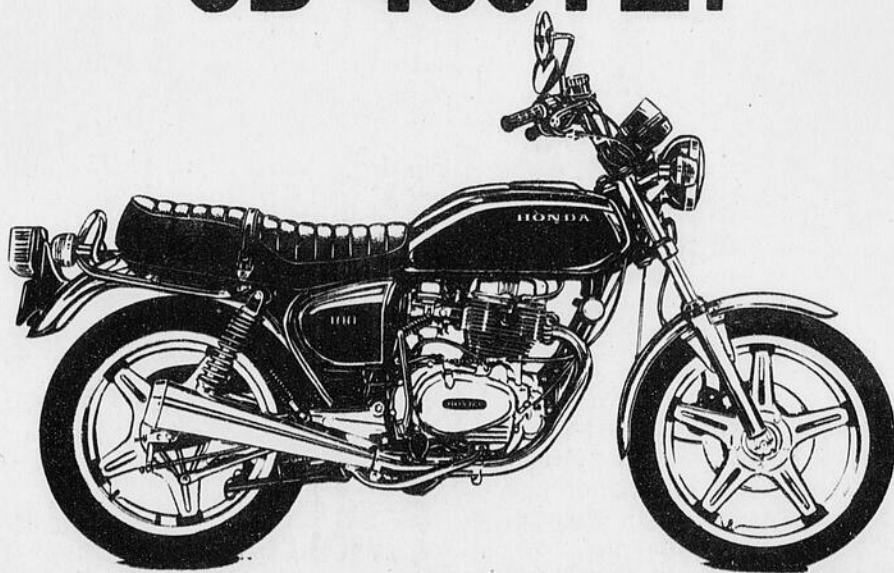
Pour fondations

de maisons

Tél.: 387-6097
ou 387-2089

S'adresser à:
GASTON VALLÉE
ST-ELZEAR, BEAUCE

**Modèle super sport moyen.
CB-400T II.**

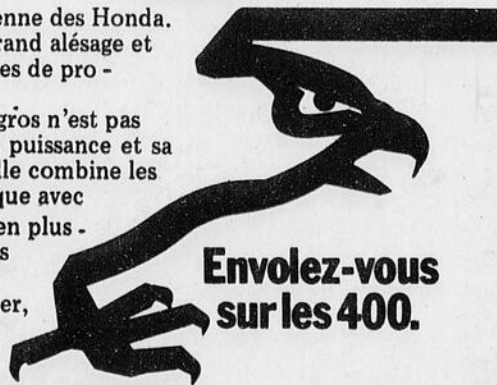


Le modèle CB-400TII est le chef de file de la nouvelle série moyenne des Honda. Tous les modèles 400 2 cylindres ont un moteur révolutionnaire à grand alésage et course ultra-courte, qui donne des performances élevées aux machines de production courante.

Essayez la CB-400TII et vous aurez la preuve qu'un moteur plus gros n'est pas nécessairement meilleur. La TII a des allures de 4 cylindres, par sa puissance et sa régularité. Cependant, elle a la maniabilité d'une machine légère. Elle combine les caractéristiques d'une moto supérieure - nouvel allumage électronique avec démarreur électrique, routes ComStar MD, instruments complets et bien plus - à la technique de compétition que Honda a réussi à incorporer dans les modèles 400 deux cylindres.

La CB-400TII vous fera décoller en beauté. Mais avant de la piloter, venez la voir. Rendez-vous chez un de nos concessionnaires.

HONDA
même partout.



**Envolez-vous
sur les 400.**

DUFOUR & LAPOINTE AUTO INC.

BOUL. VACHON, PARC INDUSTRIEL, STE-MARIE, BEAUCE

TEL.: 387-6641

Opinion du lecteur... La voix du sang...

Monsieur,
Il m'est tombé sous la main un feuillet paroissial d'une paroisse de Nicolet, le 11 juin dernier.

J'y trouve des vérités que je vous invite à lire et à faire lire à nos jeunes des grandes écoles.

Une nouvelle d'Abord
On y pratique l'avortement, maintenant l'hôpital St-Sauveur de Shawinigan devra désormais s'appeler l'hôpital des assassins.

Que dit Dieu? Où est Dieu dans tout ça? Qu'en pensez-vous? N'existe-t-il plus?

On fait un sondage et voilà!

La volonté de Dieu et la loi naturelle sont changées. On vote et voilà le péché s'évapore. Par un vote majoritaire, le mal devient bien, le meurtre n'est plus un crime, le crime est décriminalisé.

La réalité s'évanouit et fait place aux rêves pervers d'hommes pervers et païens. L'Immoral devient légal donc moral! Le meurtre et le crime ne troublent notre conscience où plutôt notre inconscience.

Voilà la folie et la perversion totales des gens qui se sont libérés de la crainte de Dieu qui n'est que le commencement de la sagesse.

Un référendum, un sondage, un vote, feraient-ils que l'Enfer cesse d'exister?

La majorité rejette l'Eglise, et voilà qu'elle perd son droit et devoir d'enseigner les commandements de Dieu.

Pourquoi tomber dans cette aberration de faire dépendre la morale de l'Opinion de la majorité.

Morgentaler nous le dit. Dans un télégramme au premier ministre Trudeau, le

médecin montréalais Morgentaler affirme que la libéralisation de la loi sur l'avortement, loin d'être un handicap politique serait populaire et appropriée dans le climat actuel. (La Presse 22 mai 1978).

Et moi, je vous dis,
Tu ne tueras pas

(Mathieu, 5,21)
Comment pouvez-vous croire en Dieu, vous qui ne recherchez que les louanges et la gloire les uns des autres, et qui rejetez pas l'approbation de Dieu, mais la faveur des hommes (Jésus en Jean, 5; 41-44)

Le Seigneur est le maître de la vie et de la mort... L'homme dans sa méchanceté peut bien donner la mort, mais il ne peut pas ramener l'Esprit une fois sorti, ni délivrer l'âme que l'enfer a reçue (Sagesse 16; 13-14).

Ne craignez pas ceux qui tuent le corps, mais ne peuvent pas tuer l'âme.

Craignez plutôt celui qui peut précipiter en enfer à la fois et l'âme et le corps (Jésus en Mathieu 10-28).

La voix du sang
Dieu demanda à Caïn "Où est Abel ton frère?" Caïn répondit: "Je ne sais pas. Suis-je le gardien de mon frère? Dieu lui dit: Qu'as tu fait? La voix du sang de ton frère crie de la terre jusqu'à moi maintenant tu es maudit de la terre. (Genèse 4)

Un bébé pesant à peine 17 onces vit toujours à Victoriaville (P.C.). Un enfant né après 23 semaines de grossesse à l'Hôtel-Dieu d'Arthabaska hier matin, et qui ne pesait que 500 grammes

(environ 17 onces) était toujours en vie à la fin de la journée, après avoir été transporté et mis sous surveillance à l'unité de néonatalogie du centre hospitalier universitaire de Sherbrooke.

Comme l'hôpital de Victoriaville n'est pas tellement équipé dans de tels cas, on n'a donné que de l'oxygène et enlevé les sécrétions à mon bébé. Ils ne pouvaient rien faire d'autre que de le mettre en incubateur. Mais voyant qu'il résistait toujours pour vivre, l'Hôtel-Dieu a appelé le centre hospitalier universitaire de Sherbrooke qui est venu le chercher sur l'heure du midi, a déclaré la jeune maman. (La Presse, 24 mai 1978)

Née à 23 semaines, elle survit!

La petite (toute petite) Simone Joyette aura le mérite d'avoir fait mentir la croyance médicale selon laquelle les enfants nés avant 25 semaines de gestation ne sont pas viables.

Née le 9 avril dernier à 23 semaines et six jours et pesant seulement un livre et 5 onces, elle pèse aujourd'hui huit onces de plus et a, selon les spécialistes de l'Hôpital Juif de Montréal, toutes les chances de survie. Il n'en reste pas moins que la survivance de la petite fille tient du miracle et constitue une première

mondiale, puisque, comme le précise le Dr Cepo Papageorgion, c'est le premier prématuré de gestion aussi limitée à survivre au monde. (La Presse, 18 mai 1978)

Et moi je vous dis

L'Ange Gabriel dit à Marie: "Tu vas concevoir un fils (pas n'importe quoi) et tu lui donneras le nom de Jésus?" (Luc 1-26-38).

Enceinte du Seigneur, Marie rendit visite à sa cousine Elisabeth qui, elle, portait Jean-Baptiste. Remplie de l'Esprit-Saint, elle s'écria d'une voix forte: "Le fruit de tes entrailles est béni, car dès que j'ai entendu ta voix, mon enfant a sauté de joie en moi (Evangile fête de la Visitation, 31 mai). Le foetus? Jean-Baptiste reconnaissait le foetus? Jésus-Christ fils de Dieu.

C'est par un "nationalisme mal compris et fanatique pour sauver la nation que le grand conseil des Juifs décida d'éliminer le Christ et condamna à mort le fils même Dieu (voir Saint-Jean chapitre 11, verset 50).

Les Sauveurs de la nation québécoise seraient-ils des Hérodotes.

Et l'enseignement de l'Eglise.

Dieu seul est maître de la Vie qui doit être sauvegardée avec un soin extrême, dès la conception. L'avorte-

ment et l'infanticide sont des crimes abominables. Il est bien évident que le commandement de Dieu (tu ne tueras pas) engage la conscience, quelle que soit la législation en vigueur dans un pays (Déclarations des Evêques Canadiens).

Aussi toutes les personnes, sans exception la mère qui concourent physiquement où moralement (en

encourageant) à la réussite d'un avortement, sont automatiquement Exclues (ex-communicées) de l'Eglise et des sacrements. (La Tribune, 26 septembre 1975).

Dans le diocèse de Chicago, on a refusé les funérailles à l'Eglise à une dame, décédée accidentellement qui gérait une clinique d'Avortements (Thé Catholic Register, 25 mai 1974)

DR ALBERT GARANT

Optométriste-opticien

Examen de la vue

Lunettes, Verres de contact

Centre Médico-Dentaire

213, rue Notre-Dame, Ste-Marie, Bce, P.Q.
rendez-vous: 387-4036

André Service

Inglis

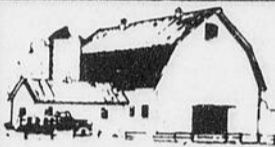
Service autorisé

LAVEUSE, SECHEUSE, LAVE-VAISSELLE, POELE,
APPAREILS ELECTROMENAGERS
DE TOUTES MARQUES

André Bernard

545, rue Labrecque
Ste-Marie, Beauce

387-5634



Tél.: 253-5808

Tardif et Ferland Inc.

Entrepreneur spécialisé en blanchissage
de bâtiment de ferme

Huilage de couverture Peinture de tous genres
Sts-Anges, Beauce

PERSONNEL DEMANDÉ

Serveuses de tables avec expérience demandées
pour travail à temps plein ou partiel.



Tél.: 397-6270

ATTENTION... GAZON NOUS ARRIVONS!

Pour couper et poser votre tourbe, vos petites plantations et rocailles
Nous possédons l'équipement nécessaire pour tous travaux de ce genre et les engrais appropriés.

Tourbe cultivée de qualité supérieure,
aussi tourbe de champ naturelle.
EMBELLISSEZ VOTRE DEMEURE, FIEZ-VOUS A



Blais et Savoie
VENTE et POSE DE TOURBE
ST-ELZEAR, BEAUCE-NORD

387-2597 - 387-2593

QUELLE QUE SOIT L'OCCASION

naissance - mariage - convalescence
décès - anniversaire - fête spéciale

CHEZ:

Céline Fleuriste enr.

FLEURS

Mme Sylvie Morissette Roy, prop.

TELEGRAPHIQUES

VOUS ETES ASSURES D'ETRE DANS LE TON
Plantes vertes et fleuries

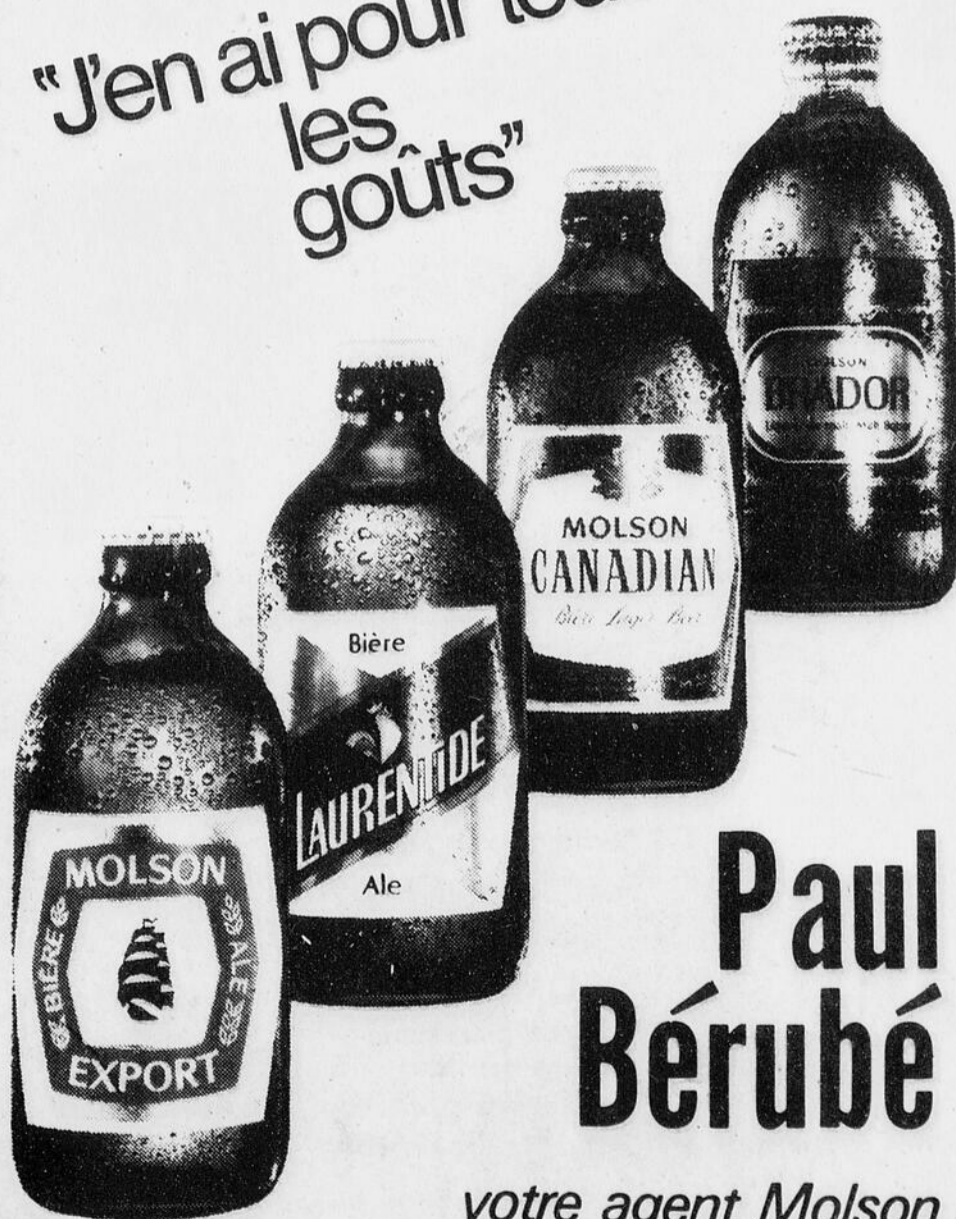
PARTOUT

Fleurs naturelles - Séchées - Articielles

SERVICE DE LIVRAISON AUX HOPITAUX

185 BOUL. LAROCHELLE "COIN ST-JEAN" 387-5268 STE-MARIE

"J'en ai pour tous
les goûts"



Paul
Bérubé

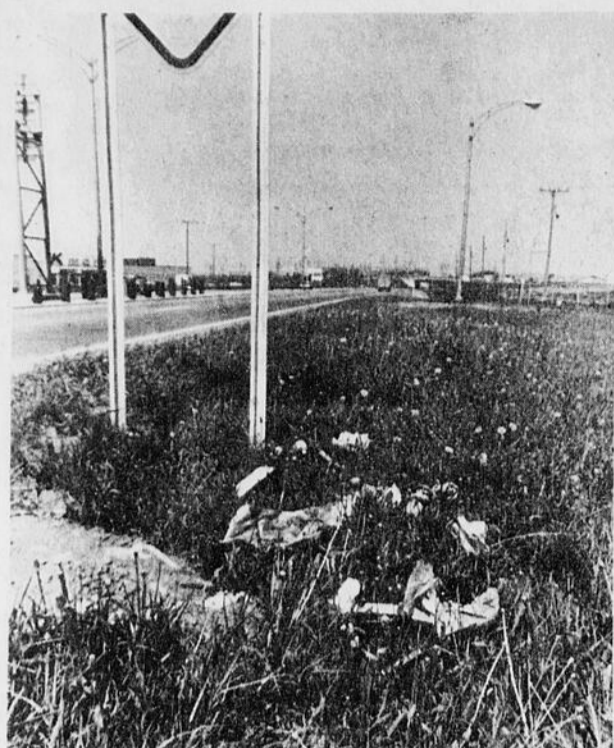
votre agent Molson

30

30

30

Une montagne de déchets sauvages sur à peine mille pieds d'autoroute



Les premiers résultats d'une recherche sur les déchets sauvages nous indiquent que les abords des autoroutes semblent constituer le lieu privilégié des pollueurs.

Une étude visant à recueillir des informations pertinentes sur la nature des déchets sauvages dans les endroits et sites publics (routes, parcs, forêts, etc...) a été entreprise par les Services de protection de l'environnement du Québec. Cette étude, qui entre dans le cadre d'un programme de la gestion des déchets, contribuera à fournir, une fois terminée, des

indications précieuses sur les moyens à prendre pour lutter efficacement contre ce problème, qui, parfois, constitue un véritable fléau.

En effet, la Direction de la gestion des déchets des Services de protection de l'environnement se penche, cet été, sur le problème des déchets sauvages, avec la perspective d'en finir avec cette pratique fâcheuse, qui gâche les plus beaux paysa-

ges du Québec.

La phase échantillonnage s'effectue sous la surveillance de la Direction de la gestion des déchets, avec la collaboration du ministère des Transports du Québec.

A cette fin, une équipe de cinq étudiants est gracieusement mise à la disposition des S.P.E. par ce ministère. Pendant cinq semaines, l'équipe cueille et trie les déchets sauvages éparpillés tout au long de la voie publique, dans la région immédiate de Québec.

Des résultats parcellaires, issus du nettoyage d'une sortie seulement d'une autoroute indiquent déjà qu'un volume important de déchets (équivalent à 50 sacs à ordures) y a été jeté en contravention de la loi qui prévoit, rappelons-le, des amendes de 200 dollars pour ce type d'infraction.

La diversité des débris ramassés surprend; une constante demeure toutefois: les matériaux d'emballage de toute nature, à jeter après usage, constituent l'élément important parmi les objets hétéroclites trouvés sur ces lieux.

De la pinte d'huile au bidon d'antigel, en passant par la batterie et les pneus pour l'auto, on retrouve ensuite de quoi apaiser la soif des conducteurs: "quatre épaules" de genièvre et autres spiritueux qui ont la faveur populaire, contenants de bière et de boissons gazeuses.

Après l'utilitaire, place au pittoresque: on découvre lunettes, maillot, sac à main, ballon de soccer, "pied-de-roy", contraceptifs et... clef d'automobile.

Les échangeurs d'autoroutes, si on en croit ces premiers résultats, apparaissent être les lieux privi-

légiés où se déverse le trop plein de notre civilisation, dont l'automobile semble la clef.

La chasse aux déchets sauvages semble inévitablement devoir se mener autour des autoroutes; c'est une lutte à suivre.

le français,
je le parle
par 

POUR MIEUX VOUS INFORMER
Les journalistes du
guide
travaillent jour et nuit
387-5408



CONSULTEZ
NOS
PETITES
ANNONCES,
VOUS EN FEREZ
VOTRE PROFIT



SPÉCIALITÉ: CHAUFFAGE ÉLECTRIQUE

GUY TREMBLAY M.E.L.

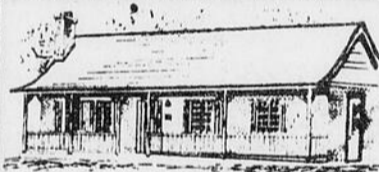
ENTREPRENEUR ÉLECTRICIEN

Installation: Résidentielle - Commerciale

455, rue Bellevue

STE-MARIE, BEAUCE

Tél.: 387-5991



Les Matériaux St-Patrice inc.

Bois et matériaux de construction

Entrepreneur en construction et rénovation

Bois et matériaux de construction

Entrepreneur en construction et rénovation

Chemin Craig, St-Patrice, Beauvillage, Cté Loth., GOS 180

Nazaire Chabot
596-2681

Jean-Guy Nault
596-2556

Jacques Boulanger
596-2787

Vous trouverez chez

EMILE BILODEAU & FILS inc.

St-Bernard, Dorchester 475-6655

Tous les matériaux de construction pour construire, rénover ou bricoler de la broche à forme jusqu'au bardeau d'asphalte.

475-6655

Livraison en temps voulu sans frais.

Tél: 387-5351

Solange Létourneau: Esthéticienne
Diane Châteauneuf: Cosméticienne

Commence aujourd'hui
pour être plus belle demain
INSTITUT DE BEAUTE
CARREL

— Service d'Esthétique —
Traitement visagiste-examen gratuit de la
peau-manucure-épilation à la cire- maquillage
Nous perçons les oreilles

207, rue Notre-Dame Sud Ste-Marie,



CARTES D'AFFAIRES

Dominique Bolduc

Opticien d'ordonnances

STE-MARIE, BEAUCE

Tél.: 387-5099

Dr Claude Gagné, M.D.

OPHTALMOLOGISTE

Local: Dominique Bolduc
STE-MARIE, BEAUCE

Tél.: 387-5889

Bureau: 387-2727 et 387-2738
ST-ISIDORE: 646-5668 (SOIR)
ST-BERNARD: 475-6844 (SOIR)

Sylvain, Parent, Gobeil & Ass.

Avocats

240, du Collège, C.P. 40
VILLE STE-MARIE, BEAUCE
Denys Sylvain Jean-Guy Parent Géraud Gobeil
b.a.l.l. b.a.l.l. b.a.l.l.

Centre des données
comptables inc.

3194, ch. Ste-Foy, Québec
651-7621

* IMPOT sur le REVENU
* Systèmes comptables par ordinateurs pour tous genres de commerce
* Statistiques

* Informatique: Traitement des données (data processing)
* Prix de revient
* Conseillers en budget et en Taxation.

POUR ETRE BIEN

INFORMÉ

LISEZ

Le Guide

Tél.: 387-6162

Décoration J.-C. Carrier
Enr.

Tapiserie - Draperie - Tapis - Prêart - Céramique
VENTE et INSTALLATION

178, Rue Notre-Dame STE-MARIE de BEAUCE

Tél.: 253-5543

René Poulin 253-2804



Prix raisonnables
Les Chevrans R.B.R. Inc.

Chevrans préfabriqués pour maisons, industries et bâtiments de ferme
ST-ANGES DE BEAUCE, P.Q.

Benoît Poulin 253-5691 René Poulin 253-5820



G. A. La Rocque D. Fortin
— J. Chabot

PHARMACIENS

73, rue Notre-Dame,
STE-MARIE, Bce

387-5474

Tél.: (418) 646-5267

Alain Laliberté

ENTREPRENEUR BRIQUETEUR

Spécialités: Pierre et Foyer intérieur
Estimation gratuite, Satisfaction assurée
Rang Grande Ligne, St-Isidore, Beauce-Nord
GOS 250

IMPORTATIONS
NADEAU ENR.

Bijoux vendus au gramme

Pour vos bijoux en or véritable

Consultez Reynald et Myrtô

Tél.: 387-5392

442, Boul. Vachon sud, Ste-Marie, Bce
(près du Québec Téléphone)

Bijoux au prix du gros

La rentrée scolaire à la P.B.V.

Les éducateurs (trices) de la Polyvalente Benoit-Vachon sont heureux (ses) d'accueillir les anciens (nes) et nouveaux (velles) étudiants (tes) de la Polyvalente.

Cette année, nous ouvrirons nos portes aux étudiants (tes) aux dates suivantes:

Mercredi, le 6 septembre
Accueil des étudiants (tes) de:

Sec. III, IV et V régulier
Enseignement professionnel long
Enseignement professionnel court

NOTE: Les autres demeurent chez-eux.
Heure d'arrivée: 9h00
Heure de départ: 13h00

Jeudi, le 7 septembre
Accueil des étudiants (tes) de:

Sec. I et II régulier
Secondaire pratique I, II, III et IV
Secondaire occupationnel

NOTE: Les autres demeurent chez-eux.
Heure d'arrivée: 9h00
Heure de départ: 13h00

Vendredi le 8 septembre

Nous recevrons les étudiants (tes) qui ont demandé ou qui désireraient faire des modifications à leurs choix

de cours et ce, de 9h00 à 13h00.

Lundi le 11 septembre
Début des cours

N.B. L'accueil inclus le dîner
Nous signalons aux parents, que les étudiants (tes) absents (tes) lors de l'accueil pourront se voir pénaliser du fait qu'ils (elles) ne recevront pas toute la documentation et les informations nécessaires.

Devant l'impossibilité d'un (e) étudiant (te) de présenter, les parents pourraient le (la) remplacer.

Horaires des cours
A.M.

9h00 à 9h50
9h50 à 9h55
9h55 à 10h45
10h45 à 10h55
10h55 à 11h45

Dîner

11h45 à 13h00

P.M.

13h00 à 13h50
13h50 à 13h55
13h55 à 14h45
14h45 à 14h55
14h55 à 15h45

Départ des autobus

16h00

Gérard Lacasse, principal

On cherche un sigle pour le club de Tennis

Tennis Régional Beauce Inc. lance un concours afin de trouver un sigle représentatif. Un prix de \$100.00 dollars à gagner.

Le but de ce concours est de trouver un sigle officiel. Ce dernier servira à identifier le Tennis Régional Beauce Inc.

Règlements:

Ce concours s'adresse à toute la population de Beau-

ce et des environs. Les participants peuvent le faire individuellement ou en groupe. Ne faire parvenir qu'un seul dessin par enveloppe.

Les participants seront regroupés en une seule catégorie. Un prix de \$100.00 dollars sera remis au gagnant.

Les membres du jury se baseront sur la présentation et l'originalité du sigle pour déterminer le choix du gagnant.

Les dessins, noir et blanc ou couleur, doivent être faits

sur une feuille blanche de 8 1/2 x 11 et le sigle devra avoir une dimension minimum de 3 po. x 3.

Le concours se termine le 15 septembre 1978.

L'organisation ne s'engage à accepter aucun des sigles soumis.

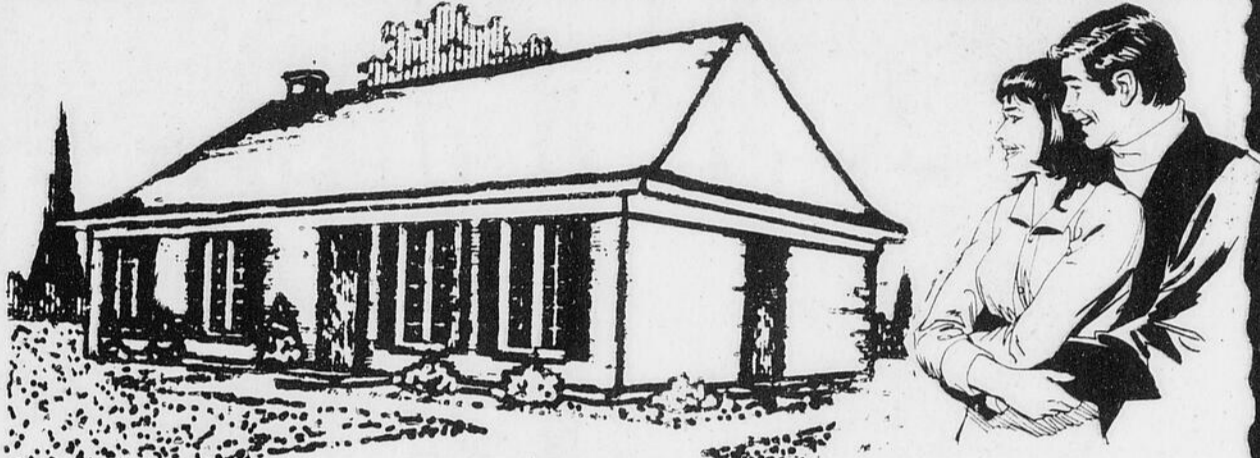
Pour participer: Faire parvenir votre envoi à l'adresse suivante:

Tennis régional Beauce Inc.
C.P. 577
Ville St-Georges,
a-s Gérald Brochu.

LE GUIDE PUBLIE 1 JOUR LU 7 JOURS

30

VOUS SONGEZ A VOUS CONSTRUIRE...



N'attendez pas profitez-en maintenant!

CONSULTEZ UN EXPERT

ESTIMATION GRATUITE

Des prix défiant toute compétition
Nous construisons votre maison selon vos goûts et votre budget.

ENTREPRISES CLAUNI INC.

REP.: Jean-Claude Gourde

Constructions Résidentielles et Commerciales
Réparations générales
St-Isidore, Dorchester
Tél.: 646-5228

Tel. 646 5228

30



COMMISSION DE CONTROLE DES PERMIS D'ALCOOL DU QUEBEC

AVIS

LES PERSONNES CI-APRES MENTIONNEES ONT DEMANDE LES PERMIS SUIVANTS

Adresse Catégorie

Québec, 18 août 1978

Comté de BELLECHASSE

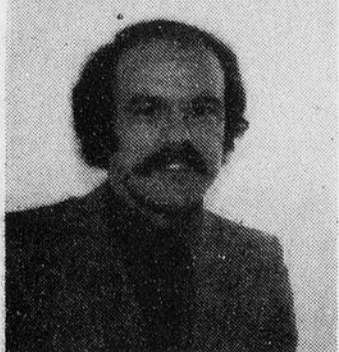
BOLDUC, Charles 99, rue Principale EPICERIE
(Suite à une vente) St-Anselme (village)

SECRETAIRE GENERAL
Case postale 190, Station B,
Québec 2, Qué.



L'INDUSTRIELLE

Compagnie d'Assurance sur la vie



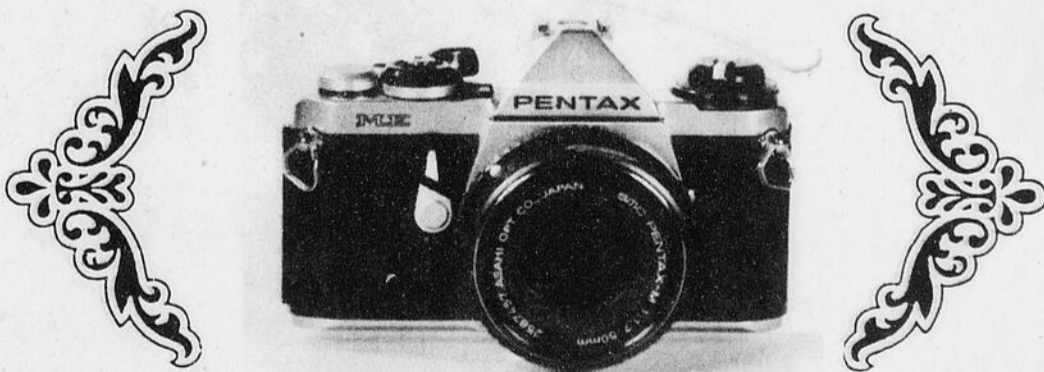
MICHEL CÔTÉ
représentant

Assurance-vie - Fonds de pension - Epargne
Assurance sur les biens - Assurance automobile

114, rue Notre-Dame, Ste-Marie, Beauce-Nord
Bur.: 387-4840 Rés.: 387-4021

688-0630

on s'est tombé dans l'oeil



et depuis, on ne se quitte plus...

Une caméra menue, souple et ingénieuse: elle répond vraiment à tous les caprices.

le pentax ME f 1.7 \$349.77

STUDIO GOSSEIN Ltée

10, Ave. Bégin, Lévis, Tél.: 837-8868

30

Deux poèmes presque comiques et légèrement atomiques

A UN ENFANT TRISTE QUI ME RESSEMBLE?
Réjouissez-vous sans cesse dans le Seigneur.

Saint Paul

Dans un autre pays loin d'ici
Quèque part entre tes deux sourcils
Tu peux recommencer ta vie.
Saint Anatole portera ton sac d'école
Saint Ferréol fera des cabrioles
Saint Pancrace fera des grimaces
Saint Louis te serrera les ouïes
Sainte Alice sera l'institutrice
Saint Viateur monsieur l'inspecteur
Sainte Rose te donnera des roses
Sainte Bernadette des violettes
Sainte Thérèse des fraises
Sainte Lutgarde de la rhubarbe
Saint Léon jouera de l'accordéon
Saint Anicet de la clarinette
Saint Canut jouera de la flûte
Saint Bruno jouera du banjo
(C'est beau c'musique-là
Y'a quequ'un qui fait d'la musique en haut)
Le Saint Esprit lavera ton zizi
Le grand saint Joseph tes petites fesses
Comme si t'étais l'Enfant Jésus.
On est toujours mieux entre amis
Bien moins malheureux aussi.

NOURRITURES TERRESTRES - FUMÉES

J'aimerais
Manger du rat
Avec un p'tit gars du Biafra
Chez Maxim à Paris

Donnez
Beaucoup de baloné et de jello
Aux enfants dont le père travaille à la Célanese.
Le baloné y'a rien d'plus beau!
Le jello y'a rien d'plus chaud!

La truite que nous avons mangée
Était moins grouillante que toi
Morte et rôtie
Morte et brûlée

Claude Rousseau

E	E	E	V	P	L	A	C	E	M	E	N	T	E	T
T	N	T	E	J	O	U	R	N	A	L	R	M	A	E
I	N	U	N	A	E	Y	O	V	N	E	U	B	F	L
C	O	D	D	E	N	E	A	T	V	A	L	G	F	E
I	I	I	E	E	V	N	R	E	E	E	V	E	I	P
L	T	A	U	E	T	O	O	H	G	I	E	C	C	H
B	A	N	R	A	P	I	R	N	D	H	A	R	H	O
U	M	T	G	P	D	D	E	E	C	I	F	E	A	N
P	R	E	A	A	R	N	M	A	H	E	F	M	G	E
T	O	R	R	A	N	A	A	C	O	C	A	M	E	D
I	F	I	H	E	L	M	I	R	I	S	I	O	L	E
D	N	C	M	C	C	R	A	Y	O	N	R	C	U	T
E	I	I	E	A	N	O	I	S	I	V	E	L	E	T
R	A	R	E	E	C	N	E	R	A	P	P	A	U	E
C	P	U	B	L	I	C	A	T	I	O	N	N	R	T

Mot inconnu: 9 lettres,

vendeur

A	J	T
Affaire	Journal	Table
Affichage	L	Téléphone
Annonce	Loisir	Télévision
Apparence	Lueur	Trêve
Avantage	M	V
C	Marché	Vendeur
Commerce	N	Vente
Crayon	Normand Dion	
Crédit	P	
D	Placement	
Dette	Publication	
E	Publicité	
Ennemi	R	
Enrichi	Rapport	
Étudiant	Radio	
Envoyé	Rare	
G	Réclame	
Guide	Richard Rhéaume	
I	Rêve	
Information		

Mot inconnu no 88: dist

LOGEMENTS NEUFS

- L'air pur chez-soi
- 2½-3½-4½ pièces
- Bureau et salles séparées
- Meublés ou non-meublés
- insonorisés
- Environnement paysagé
- Tapis mur à mur
- Stationnement avec prise
- Buanderie communautaire
- Entrée laveuse sècheuse
- Concierge sur place
- Prix à partir de \$160.00

Situé dans la
CITE
BELLEVUE
CENTRE-
VILLE
Rue St-Joseph
Ste-Marie
Tél.: 387-6644
387-5863

L'université de la bonne conduite



LES COURS COMMENCENT

le 11 septembre à 19h00
à l'École Morissette - Ste-Claire

Informez-vous à

Madame Berthe Filion

Tél.: 883-3769

INSCRIVEZ-VOUS SANS TARDER

...des cours de maîtres!

POUR LA RENTRÉE DES CLASSES

Galerie de la Chaudière Ste-Marie

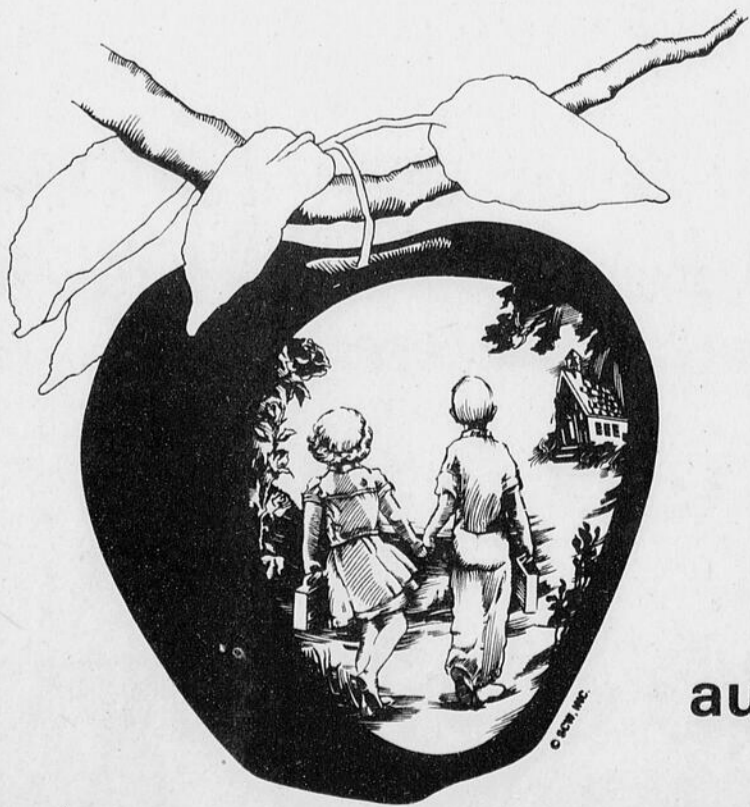
15 BOUTIQUES ET MAGASINS

Mercerie, chaussures, magasins à rayons, épicerie super marché, boutique pour dames, tabagie, restaurant, appareils-photos, bijouterie, boutique de laine, appareils électroniques et autres.

ON Y TROUVE

Vêtements, chaussures, alimentation, tabac, journaux, appareils-photos, appareils électroniques, laine et encore beaucoup de choses...

Pour l'école, Moi, je passe
aux GALERIES DE LA CHAUDIÈRE
Toi, Viens-tu?



30

Chronique du Club Cycliste de Beauce

Le code de la route

Où faire du vélo?

A moins que la loi ne dise autrement, le cycliste doit toujours rester à droite. Vous vous croyez en sécurité en circulant face aux autos, cela est faux, l'impact sera moins grand en circulant à droite. Chaque parent devrait insister sur ce point auprès de leur enfant.

Il est illégal et dangereux rouler sur le trottoir et vous risquez de recevoir une contravention si vous vous y essayez. Si pour une raison quelconque, vous êtes obligé de monter sur le trottoir, faites comme les piétons: descendez de votre vélo et marchez. Si vous roulez avec un ami ou en groupe, restez en file indienne.

Faire du vélo la nuit

Le plus grand désavantage de la nuit est la visibilité réduite. Vous ne verrez pas aussi bien que le jour et les automobilistes auront du mal à vous distinguer si vous n'êtes pas bien équipés. Vous devez avoir un phare à

l'avant et à l'arrière pour circuler la nuit, et l'automobiliste doit pouvoir les apercevoir à une distance d'au moins 300 pieds. Les réflecteurs placés sur les pédales sont très pratiques; puisque leur mouvement constant attire l'attention et il y a plus de chances qu'on les remarque. Vous pouvez en attacher à votre pantalon ou à vos bras avec des pinces.

Portez des vêtements de couleur vive la nuit. Un coupe-vent léger en nylon orange-vif ne servira pas seulement à vous tenir au chaud, il vous rendra plus visible. Il faut choisir soigneusement l'endroit où l'on roule la nuit. Les éléments louches de la société profitent depuis toujours de la noirceur. Si le pire ne vous arrive pas nécessairement, vous finirez peut-être la soirée à pied; les voleurs de vélo abondent de nos jours, et toutes les bicyclettes les intéressent.

Louise Nolin.

Un centenaire à St-Charles de Bellechasse 1878-1978

L'année 1978 marque le centenaire de l'arrivée des Soeurs de la Charité de Québec dans notre paroisse. C'est un événement qu'il faut souligner.

Toute la paroisse sera en fête, dimanche le 24 septembre 1978. Toutes les anciennes externes et pensionnaires ainsi que toutes les religieuses ayant fréquenté cette institution seront les bienvenues pour fraterniser en cette journée de réjouissances. La rencontre débutera à 13h00 par l'inscription (10.00) et la visite du Couvent.

Suivront une messe à 16h30 à l'église et un buffet. Pour faciliter notre tâche,

nous aimerions que votre présence soit signalée à une des personnes ci-dessous mentionnées avant le 10 septembre:

Mme Ovila Prévost
C.P. 96
St-Charles de Bellechasse
(418) 887-3909

Mme J.-Paul Bonneau
44, Ave. Royale
St-Charles de Bellechasse
(418) 887-3275

Soeur Gertrude Nolin
C.P. 100
St-Charles de Bellechasse
(418) 887-3961 - 887-3318

Le comité organisateur du centenaire



Lisez-le "Le Guide"

Attention Pêcheurs

«50 bons coins de pêche dans la région de Québec»

- Comment s'y rendre
- Les espèces qu'on y capture
- La façon de les capturer

Par: Pierre-Rolland Mercier \$3.50

Les tables solinaires de Guy Pagé

- Les heures d'activités de l'espèce que vous convoitez, agrémentées de conseils et de trucs sur la pêche et la chasse. Par Guy Pagé \$2.00

Faites parvenir un chèque ou mandat-poste au montant du livre que vous désirez à:

Les Editions lacs et forêts

C.P. 2153 St-Romuald
G6W 5M5

Disponible à St-Lambert, chez Product-o-Métal à Ste-Marie, Magasin Fau-Bert

STE-MARIE LOCATION ENR.

René Simard, prop.

Location et réparation d'outils de tous genres
836, Notre-Dame Sud
(Garage Gérard Poulin auto)

Tél: 387-2778 Rés.: 387-2733

POURQUOI ACHETER? INFORMEZ-VOUS DES AVANTAGES DE LA LOCATION

Une attaque mal fondée

Par: Bernard CARRIER

Dernièrement, mon patron recevait une lettre du président du Comité central des Fêtes du 200ième anniversaire de la Bonne Ste-Anne de Beauce, M. Paul Vachon de Ste-Marie, qui soutient que ledit comité se plaint, A L'UNANIMITE, du journal Le GUIDE qui n'a aucunement couvert d'une manière convenable les fêtes du deuxième centenaire de Ste-Anne de Beauce.

Vous comprendrez avec moi qu'il est plus qu'insultant de recevoir une telle attaque lorsque l'on sait que notre journal a consacré deux premières pages à cet événement, soit le 2 août [procession] et le 19 juillet [visite du Cardinal Maurice Roy], en plus de prendre de notre précieux temps pour pondre des reportages le 16 novembre, le 25 janvier et un super-article avec photographies le 17 mai 1978 en page 1-B. Il ne faudrait pas oublier non plus les entrefilets qui ont paru assez libéralement dans nos pages. Sans compter les articles qui ont paru pendant quatre semaines sur l'histoire de la chapelle Ste-Anne.

Je me demande bien ce que le président des Fêtes aurait aimé que l'on fasse de plus. Peut-être aurait-il voulu qu'on assiste à tous les pèlerinages de chacune des municipalités impliquées. Mais avez-vous déjà essayé de couvrir une messe Monsieur Vachon?

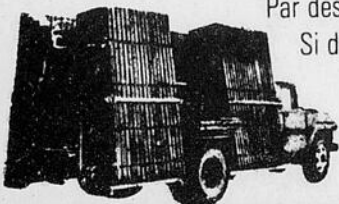
A ce que je sache, vous aviez un Comité de publicité de formé. Vous êtes vous seulement demandé si les membres qui en faisaient partie ont accompli leur travail convenablement??? Quant à moi, je n'ai pas eu souvent d'écho de ce dit comité.

Enfin Monsieur Vachon, lorsque vous dites que le Comité central se plaint à l'UNANIMITE, il faudrait faire bien attention car vous

charriez... J'ai contacté quelques membres de votre Comité central qui m'ont avoué que cette attaque sortait plus de votre bouche que de celle du Comité central. Voici d'ailleurs ce que m'a déclaré l'un des membres: "Lors de la dernière réunion du Comité central, la majorité des membres ne s'y trouvait pas; le comité ne peut donc pas avoir décidé à l'unanimité de se plaindre de notre journal local qui, selon moi, a bien fait son travail d'autant plus que des milliers de personnes sont accourus à chaque semaine à la chapelle Ste-Anne grâce au GUIDE. Maintenant, je vous laisse, j'ai d'autres chats à fouetter..."

Les Fondations Roy et Pomerleau Ltée

Par des hommes d'expérience
Si désiré sous-sol fini 8'



St-Jules: 397-6757
St-Séverin: 426-5526

RESTAURANT

chez

RITA



1151, des Erables
St-Lambert, Beauce-Nord

Tél.: 889-9164

Licencié - Mets Canadiens
Poulet Frit - Steaks

PIZZA



LIVRAISON GRATUITE
à St-Lambert
Jeudi-Vendredi-Samedi
Dimanche
de 17 heures à 1 heure

OUVERT 7 JOURS

CARTES D'AFFAIRES

Tél.: (418) 387-5817

Blanchette, Vachon & Associés
COMPTABLES AGRÉÉS

249, AVE DU COLLEGE
STE-MARIE (BEAUCHE) QUE.
C.P. 1358 G6S 2Y0

Tél. Bur.: 397-5990 Rés.: 397-5376

Nicolas Cliche
AVOCAT

836, avenue du Palais
St-Joseph, Beauce

Tél.: 387-3575

BLOUIN & PLANTE

NOTAIRES
66, rue Notre-Dame
(édifice Laurentien)
Ste-Marie, Beauce

Pierre Blouin Rés.: 387-3865 Ste-Marie
Roger Plante Bur.: 935-3870 Ste-Henédine

ANGERS, DROUIN et associés
ingénieurs conseils

PAUL DROUIN ingénieur

2750, Chemin Ste-Foy, suite 19, Ste-Foy, Que. G1V 1V6 (418) 656-0334
530, rue Turmel, Ste-Marie, Bce, 387-4751

Tél.: 387-3643 Bur.

Mtre Jean-Pierre Lusignan, d.e.c.I.I.I.
Avocat procureur
528-Place de l'Eglise
Ste-Marie de Beauce
Heures d'affaires:
Tous les jours de 9h. à 12h. et 13h. 30 à 17h.
le soir: sur rendez-vous

Tél.: 387-2995

Léo Morissette, D.D.
DENTUROLOGISTE

185, boul. Larochelle (angle St-Jean)
L. Morissette, D.D.
STE-MARIE DE BEAUCHE
M. Lachance, D.D.

côté / chabot
ARCHITECTES

Information:
387-3608, Yvan Chabot

TÉL: 253-6836

LUC FAUCHER
Imperméabilisation de solage
Isolation générale
Sts-Ange, Cte Beauce, Québec

Tél.: 387-4160

"Roy" Menuiserie

- Rebois
- Réparation de tout genre
- Armoires sur mesure non-teintes ou non-peintures

ROUTE KENNEDY, STE-MARIE, BEAUCHE
entre Vallée et Ste-Marie

TEL 426-2760

ROSAIRE POIRIER
ENTREPRENEUR
Finition de planchers de caves
Perrons - Trottoirs - Pavois
8 ans d'expérience

RANG ST-ANTOINE ST-FREDERIC, BEAUCHE

POUR ETRE BIEN INFORMÉ
LISEZ
Le Guide

Tél. (418) 387-5277

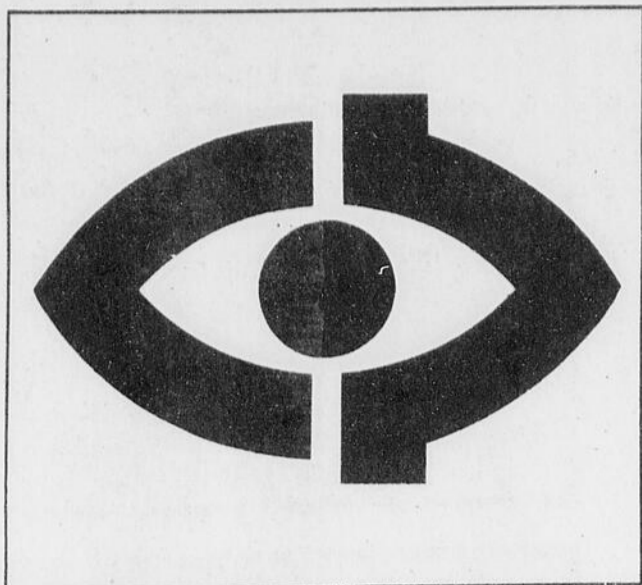
FHB
ELECTRONIQUE INC.
425, AVENUE DE L'OBSERVATOIRE,
STE-MARIE BEAUCHE, P. Q.
CANADA G6S 2Y0

30

30

Les journalistes lancent leur sigle

Par: Bernard CARRIER



Le sigle du Cercle de Beauce est de couleur verte.

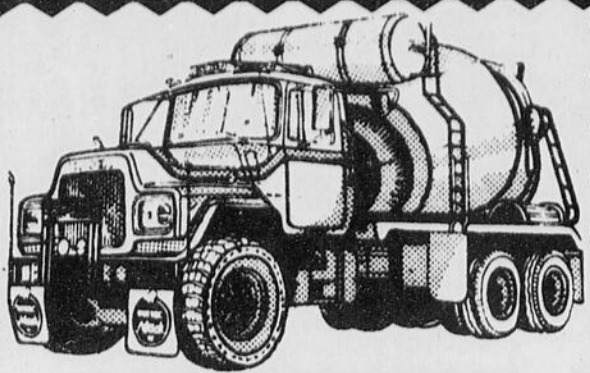
Une quinzaine de journalistes de la Beauce se réunissaient jeudi matin à l'Hôtel l'Igloo de St-Georges afin de participer à la toute première assemblée générale du Cercle de Presse de Beauce.

Au cours de cette réunion, les journalistes en ont profité pour lancer sur le marché leur propre sigle qui identifiera le Cercle de Presse de la Beauce. Le sigle est d'une couleur verte et il représente les lettres CPB pour Cercle de Presse de Beauce. Au centre, un gros point signifie les membres du cercle. Ce sigle apparaîtra sur toute la papeterie du Cercle et sur les cartes de membres.

Le Cercle de Presse de Beauce, qui a été fondé le 16 février dernier, compte 13 journalistes et une dizaine de pigistes. Cette association a pour but de mieux informer le public de notre belle région grâce à la participation aux réunions d'invités spéciaux (ministres,

spécialistes, députés, maires, etc.).

L'assemblée générale avait pour but également d'élire un bureau d'administration permanent pour l'année 1978-79 débutant le premier septembre. C'est l'ex-président provisoire du Cercle de Presse de Beauce, M. Jacques Petit, de la station radiophonique CKRB, qui a été reporté sur le podium. Il sera secondé dans son travail du volubile Paul-Henri Drouin du Soleil, du secrétaire Jasmin Gosselin de l'Éclair-Progrès, du trésorier André Poulin de la Vallée de la Chaudière et du coordonnateur des activités Pierre Grégoire de la station radiophonique CJVL. Parmi les directeurs, l'on retrouve Bernard Carrier et Albert Bérubé du GUIDE, Lorraine Légaré, Jules Champagne et Paul-André Parent de l'Éclair-Progrès, Daniel Bourque de la Télévision communautaire de St-Georges, Pierre Perreault de Beauce-Nouvelle et Pierre Lauzon de la Voix du Sud.



BETONNIERE

P.E. LABRECQUE et Fils inc.

ST-BERNARD, cté Dorchester

Tél.: Bureau: 889-9955

Résidence: 475-7398

SERVICE RAPIDE
BETON PREPARE AVEC ADDITIFS

Pour les cultivateurs:
Service d'épandage
de la chaux agricole

SERVICE
de
RÉPARATION
sur
TOUTES LES
MARQUES
de
T.V.
et
STÉRÉO
dépositaire
Electrohome et
Panasonic

MAGUIRE
RADIO T.V.
enr.

St-Bernard
475-6695

MAGASIN FAMILIAL

Nous recevons Jeudi, le 31 août 1978 de Boston un magnifique assortiment de marchandises, toutes saisons, pour toute la famille. Venez faire votre choix et bénéficiez de BAS PRIX.

Linge peu usagé — Gros et Détail

MAGASIN FAMILIAL

Mme Berthier Gaulin, prop.
(voisin Commission des Liqueurs)
STE-MARIE, BEAUCE Tél.: 387-2817

J. D. SYLVAIN

St-Elzéar, Beauce, 387-3766

Epicerie, Matériaux de construction
Meubles, Quincaillerie
Service de livraison rapide

Maintenant ouvert le jeudi et
le vendredi soir jusqu'à 9 heures

Pour vos travaux d'Excavation 387-3586



Dirigeants d'entreprises La BFD peut-elle vous aider?

- Aide financière
- Gestion-Conseil
- Formation de gestion
- Information sur les programmes gouvernementaux disponibles

Jeudi 7 septembre
REGION de
STE-MARIE (Bce)

Mlle Françoise Alary
sera au Centre de la Main-d'Oeuvre du Canada
de Ste-Marie, prendre rendez-vous à 387-2916
(ou à Québec 681-6341).

Vous avez besoin de fonds pour la mise sur pied, la modernisation et l'expansion de votre entreprise et vous ne pouvez vous les procurer ailleurs à des conditions raisonnables? Notre représentant se fera un plaisir de répondre à toutes vos questions.



POUR PLUS DE RENSEIGNEMENTS, COMMUNIQUEZ AVEC NOS BUREAUX AUX HEURES D'AFFAIRES
QUEBEC — 925, Chemin St-Louis, G1S 1C1 (681-6341)

Pour votre huile à chauffage

Gazoline
et Diésel



Société Coopérative Agricole

Ste-Marie, Beauce — Tél.: 387-5464 ou 387-3675

COURS DE DANSE

Organisé par le Professeur
Laval Couture à la salle du
CLUB ARAMIS Inc. de Ste-
Marie de Beauce rue Kennedy.
Inscription le 28 août, le 4
septembre et le 11 septembre de
7h00 à 10h00 du soir.

Sera enseigné la Valse, Samba, Cha-
Cha-Cha, Tripple Swing, simple
Swing, Mambo, Tango, Mérenque
Rumba, Polka et toutes les Danses
"Disco"

Il y aura un cours pour les débutants,
les élèves de 2ième année et 3ième
année.

Pour le prix modique de 20 semaines
pour \$30.00 payable par versements.
Sur demande il y aura des cours privés
et semi-privés

Pour plus de renseignements
rendez-vous à la Salle du Club
Aramis Inc. de Ste-Marie, Beauce
ou signalez:

- A Sts-Anges, M. et Mme Jean-Guy Pouliot, 253-5967
- A Ste-Marie, Mme Rachel Chassé, 387-2698
- A St-Bernard, M. et Mme Gonzague Lacasse, 475-6897
- A Vallée-Jonction, M. et Mme Marcel Turmel, 263-5500
- A St-Joseph, M. et Mme Clermont Poulin, 397-6367
- A St-Elzéar, M. Antonio Huppé, 387-2582

Permis No 110504 du Ministère de l'Éducation.



Tous les anciens élèves et
nouveaux seront les Bienvenus
Laval Couture, professeur

Découpez cette annonce et
vous aurez droit à une leçon
GRATUITE

A St-Joseph

Qui érigera le centre administratif de l'hydro?

L'Hydro-Québec vient de procéder à l'ouverture des soumissions relatives à la construction du futur centre administratif et de service de St-Joseph de Beauce. Les propositions de six (6) entrepreneurs en construction représentent le coût de construction et de location d'une durée de 25, 30 ou 35 ans d'un édifice de 30,000 pieds carrés qui sera érigé sur un terrain de 400,000 pieds carrés dans le parc industriel de St-Joseph de Beauce.

M. Gérard Soulières, gérant du secteur Beauce, mentionne que: "Pour comprendre cette formule de financement, l'on n'a qu'à établir une comparaison avec les agissements du propriétaire d'une maison unifamiliale qui s'adresse à un organisme financier pour rencontrer le coût de construction et de financement de son logement, selon un contrat hypothécaire."

L'Hydro-Québec se réserve un maximum de 60 jours avant de procéder à l'adjudication du contrat; à titre d'indication, les propositions des six (6) promoteurs pour la construction et la location de l'édifice pour une durée de 25 ans sont les suivantes:

- 1- Hervé Pomerleau Inc., St-Georges, cté Beauce, 25 ans: \$3,893,950.
- 2- Entreprises Bon Conseil Ltée, Ancienne Lorette, 25 ans: \$4,750,000.
- 3- Paul Martin Inc., La Pocatière, 25 ans: \$4,906,500
- 4- E.G.M. Cate & Co, Montréal, 25 ans: \$5,331,575
- 5- Construction M.G.M. Ltée Montréal, 25 ans: \$5,875,000.
- 6- Alta Construction Ltée, Ville St-Laurent, 25 ans: \$6,158,300.

Selon l'échéancier prévisible du projet, la construction pourrait débuter au printemps 1979 pour permettre l'occupation de l'édifice à l'automne de la même année.

Voyage du Club de l'Age d'Or de St-Elzéar

Le 14 août 1978 très tôt le matin (5h30) un groupe de l'Age d'Or de St-Elzéar ainsi que quelques amis de St-Séverin et Ste-Marie se sont réunis pour un merveilleux voyage guidé en destination de "Upper Canada Village". L'autobus était très confortable et le chauffeur et le guide très aimables, donc la journée s'est très bien passée. Un arrêt à St-Léonard en route et l'arrivée à Upper Canada Village à 10h30. Visite des lieux et dans l'après-midi vers 2h00, départ pour les "Milles Îles". Nos heureux voyageurs ont fait une croisière de trois

heures sur le "Gananoque". Ils ont navigué sur le Lac Ontario jusqu'à l'embouchure du St-Laurent, et même en eaux américaines. Après le souper ce fut le voyage de retour. Ce dernier s'est très bien effectué et tous furent enchantés de leur journée.

Des remerciements à nos voyageurs et aux personnes qui ont aidé à organiser cette journée. Tous ont bien travaillé. Merci. La secrétaire.

Clôture de l'O.T.J. de St-Elzéar

Jeudi soir le 17 août s'est clôturé par une soirée les

activités de l'O.T.J. de St-Elzéar. Les enfants assistaient nombreux à cette soirée et plusieurs parents s'étaient déplacés.

Maurice Savoie et son équipe sont très satisfaits de leur saison. Elle se composait comme suit: 6 à 7 ans, Martine Bélanger, 8-9-10-11 filles Johanne Grenier, garçons, Lina Marcoux. Le professeur de natation était Claude Poulin, ce dernier s'est parfois fait aidé par Julie Côté.

Le thème du terrain de jeux cette année était "Pirate MaBoule". Les activités furent nombreuses, piqueniques, parades de bruits,

nagethon, présentation de films, et la plus importante, l'Olympiade". Le nagethon a rapporté la somme de \$550. Merci aux généreux donateurs de St-Elzéar et de Ste-Marie. L'Olympiade a remporté aussi un vif succès. Merci à tous ceux qui ont collaboré à cette journée.

A cette soirée, il y eut sketches, danses et remises de trophées. Félicitations aux participants. Il ne faudrait pas passer sous silence la collaboration de Mme Chantal Gilbert, sec. municipale. Encore une fois merci et à l'an prochain.

Janine Drouin

30

ON DEMANDE

Opératrices de machine à coudre industrielle avec expérience si possible, pour travail dans la manufacture et à domicile. Bon revenu. Travail immédiat et à l'année.

Tél.: 475-6622

Lingerie Marionnette Ltée
1446, rue St-Georges
St-Bernard, cté Dorchester

Clermont Giguère inc.
290, Notre-Dame, Ste-Marie, Bce
387-5064



Vente et Service
Voyez Bernard Gregoire

Garderie Louise Carrier
Garderie de Jour

Avec permis du Ministère des affaires sociales.

ACTIVITES DIRIGÉES



rue Lasalle
STE-MARIE, BEAUCE
Tél.: 387-3553

Argent à prêter

Vous désirez emprunter de l'argent pour réaliser certains projets qui seront peut-être:

- Achat d'une auto
- Une motocyclette
- Une motoneige
- Une tente-roulotte
- Un chalet
- Une piscine
- Un terrain
- Une rénovation
- Des meubles

Nous sommes à votre disposition

INVESTISSEMENTS ECONOMIQUES
144, Notre-Dame Nord
STE-MARIE, BEAUCE
Tél.: 387-2640

ÉCOLE DE CONDUITE

CCPS

enr.


PRIX SPÉCIAL

pour la RENTRÉE des CLASSES

ANDRÉ BÉGIN, prop.

No permis

Min. éducation: 130507

Min. Transport: No 80186

STE-MARIE

66, RUE NOTRE-DAME
HAUT DU LAURENTIEN

387-4595

COURS DEBUTANT LE 1ER MARDI DE CHAQUE MOIS

- NOUS DISPOSONS DE VASTES LOCAUX CLIMATISÉS
- INSTRUCTEURS ET MONITEURS QUALIFIÉS
- ÉQUIPE JEUNE ET DYNAMIQUE
- COURS DISPENSÉS AVEC LES MÉTHODES LES PLUS MODERNES (FILMS, DIAPOSITIVES, ETC...)
- **POUR CEUX DEMEURANT A L'EXTERIEUR DE STE-MARIE, POSSIBILITE D'ORGANISER DES VOYAGES POUR LES COURS DE THEORIE**

POUR INFORMATIONS:

ST-GEORGES
228-5316

STE-MARIE
387-4595 - 387-2440

INSCRIPTION MARDI 5 SEPTEMBRE

NOTRE PREMIER SOUCI... DONNER LE MEILLEUR SERVICE A NOTRE CLIENTELE

30

30

'J'ai le béguin pour

Super Marché
André Guey
Carrefour St-Georges
Ville St-Georges, Bce

Marché Provigain
Conrad Savoie et Marc Nadeau
Ste-Marie, Beauce
(Livraison à domicile)

provigain

30

EAU GAZEUSE
Pepsi-Cola
26 onces ou 750 ml
plus dépôt

.26

SOUPE
AUX TOMATES
Campbell
10 onces

.21

BISCUITS SODA
Premium Plus
de Christie
2 livres

1.32

les fruits et légumes


TOMATES
Culture du Québec.
Canada no 1
La livre



.23

les viandes

FESSE DE JAMBON
un bout ou l'autre
La livre



1.08

CREME GLACEE
Provigo
saveurs assorties
2 litres plastic

1.19

CAFE INSTANTANE
Nescafé
10 onces

5.29

ORANGE SUNKIST
De la Californie
Produit des Etats-Unis
grosneur 113
6 pour

.89¢

COMCOMBRES
LONGS SANS PÉPINS
Produit du Québec
grosneur 12
Chacun

.39¢

CHOUX FLEURS
Culture du Québec
Canada no 1
Grosneur 12
Chacun

.69¢

QUART DE FESSE
de jambon
La livre

1.28

SMOKED MEAT
Coorsh - 4 env. 2 oz

1.68

RELISH SUCREE
Provigo
16 onces

.72

MAIS EN CREME
Ayimer
19 onces

.45

HUILE VEGETALE
Crisco
1 litre

1.83

SAUCISSE FUMÉE
Provigo - 16 onces

.98

PIZZA GARNIE
Zoom 12 pouces -
Chacune

1.98

PAINS
hot dog ou
hamburger
Provigo
cello de 12

.69

MAYONNAISE
Kraft
750 ml

1.43

SHORTENING
Crisco
boîte de métal
3 livres

2.15

les produits surgelés

les produits Provigo

POMMES DE TERRE FRITES
Provigo
5 livres

1.69

CAFE FRAIS MOULU
Provigo
sac 1 livre

3.39

PIZZA NAPOLI
Mc Cain
10 onces

.89

SOUPE
Provigo
poulet et no uilles
2 enveloppes

.34

l'épicerie

PAPIER DE TOILETTE
Swans Down
4 rouleaux

.99

GRUAU PRE-CUIT
Robin Hood
13 onces

.73

JUS DE PRUNES
Del Monté
24 onces

.75

CRISTAUX
Swing
saveur d'orange
4 env. 3¼ onces

.99

MIEL
Kraft
liquide ou crème ux
12 onces

.87

BISCUITS
Christie
pause-café ou pirate
450 grammes

1.19

GATEAUX Vachon
carré feuilleté
à la gelée
ou au caramel
boîte de 6

.89

Prix en vigueur jusqu'au
2 septembre 1978.
Pour les marchands desservis
par Provigo Inc.
Division Québec
Nous nous réservons le droit
de limiter les quantités.

RETOUR A L'ECOLE
OFFRE PAR COURRIER

ECONOMISEZ 50%
SUR L'ACHAT D'ACCESSOIRES
D'ECOLE
REMBOURSEMENT MAXIMUM DE \$4.00
avec tout achat de



DETERGENT Oxydol 2.4 litres **2.59**

NETTOYEUR Spr & Span 2 litres **2.56**

NETTOYEUR Cover 2 formats 22 onces **1.13**

NETTOYEUR LIQUIDE M. Nat 32 onces **1.25**

30

30

...et provigain  me le rend bien.