

## Après 300 ans, nouveau départ pour Lavaltrie

Lavaltrie, village situé sur la rive nord du St-Laurent à une trentaine de milles de Montréal, fête son Tricentenaire de fondation cette année.

Fondé en 1672 par Séraphin Margane de Lavaltrie, sous-officier du régiment de Carignan, Lavaltrie, compte une population de près de 3,000 âmes. L'histoire de ce village ressemble à celle de tous les villages riverains du Québec. Longtemps demeuré à vocation agricole, Lavaltrie peut maintenant être considéré comme un village-dortoir. Avec l'amélioration des routes, la facilité des moyens de transport et le flux de citoyens en Quête d'une localité paisible, le village a adopté une politique des plus progressives.

Même si Lavaltrie ne compte que quelques petites industries, cela n'a pas empêché le conseil municipal, de doter le village d'une usine d'épuration et de filtration des eaux, d'aqueducs et de rues pavées, de même que d'un centre de loisirs. Aussi pour continuer sa politique dynamique Lavaltrie s'est-il donné un comité organisateur de manifestations dans le but de souligner dignement son Tricentenaire de fondation.

Ce comité d'organisation, sous la présidence du Dr Gérard Lavallée, s'est donc mis à l'oeuvre avec l'intention bien arrêtée de mener à bien ces manifestations. C'est ainsi que cet été, Lavaltrie connaîtra une effervescence peu coutumière. En effet, le comité a regroupé toutes les activités durant la saison estivale. L'utilisation de son centre récréatif et la possibilité d'une plus grande participation de ses nombreux résidents saisonniers ont motivé cette décision.

Dans le cadre des événements du Tricentenaire sont inscrites des manifestations à caractère culturel, religieux, sportif et social.

Ainsi les 6 et 7 mai, un vernissage des oeuvres de M. Denis Archambault servira de préouverture à ces fêtes. Jeune peintre, M. Archambault est résident de Lavaltrie. Ses tableaux, dont une grande partie représente des scènes champêtres et rustiques de la région, sont des huiles des gouaches ou des acryliques.

(suite en page 23)



### Journée mondiale

Le maire Louis-Philippe Picard, en promulguant pour le 8 mai la Journée mondiale de la Croix-Rouge, a félicité M. Noël Perreault, qui venait d'être décoré de la goutte de sang en or pour avoir donné de son sang à 20 reprises. Plusieurs autres personnes ont été décorées pour 15, 10 et 5 fois. Sur notre photo, de gauche à droite, Mme Alice Guibault, qui a remis la décoration à M. Perreault, M. Perreault félicité par le maire Picard et M. Jacques Jourdain, délégué du Club Richelieu comme président de la campagne de sang de cette année à Repentigny. (photo L & L)

### Des décorations

Plusieurs citoyens de Repentigny ont reçu des décorations lors de la promulgation officielle de la journée mondiale de la Croix-Rouge par le maire Louis-Philippe Picard, à l'hôtel de ville de Repentigny.

M. Noël Perreault a reçu la goutte de sang d'or pour

ses 20 dons de sang. M. Marcel Peterkin et M. Denis Paneton ont été décorés pour dix dons. MM. Marcel Ouellette, Gaston Laflamme et Jean-Pierre Blanchet, cinq fois. Deux dames ont également été décorées: Mmes France Desjardins et Marcelle Robillard.

# L'ARTISAN

JOURNAL REGIONAL

PROGRESSONS ENSEMBLE

VOL. V No 5

LE 3 MAI 1972

.15

## Aréna en '72? La réponse viendra d'ici la fin mai!

On veut l'aréna! On veut l'aréna!

Plusieurs centaines de voix jeunes et moins jeunes ont scandé ce slogan lundi soir dans la grande salle du conseil aussi bien qu'à l'extérieur.

Ils se sont dispersés sur une promesse du maire Louis-Philippe Picard. Un projet sera soumis d'ici la fin du mois de mai.

La "Journée Aréna" avait été organisée par les responsables des loisirs des trois paroisses de la ville, des "gars tannés de grelotter et de voir des enfants gelés" au dire du porte-parole du groupe, M. Jean Longpré.

Ce n'était pourtant pas des

"gars gelés" qui s'étaient réunis dans chaque paroisse pour converger vers l'hôtel de ville. C'était plutôt plusieurs centaines de personnes fatiguées d'entendre toujours parler de projet et qui voulaient des réponses. Le slogan du groupe des manifestants était "Aréna en '72".

Lors de sa brève présentation, à l'extérieur de l'hôtel de ville puisque la grande salle du conseil ne pouvait contenir tout le monde et que les enfants étaient vraiment trop bruyants pour permettre la tenue d'une assemblée régulière, le porte-parole des manifestants, M. Longpré, a souligné que l'an dernier, on comptait à

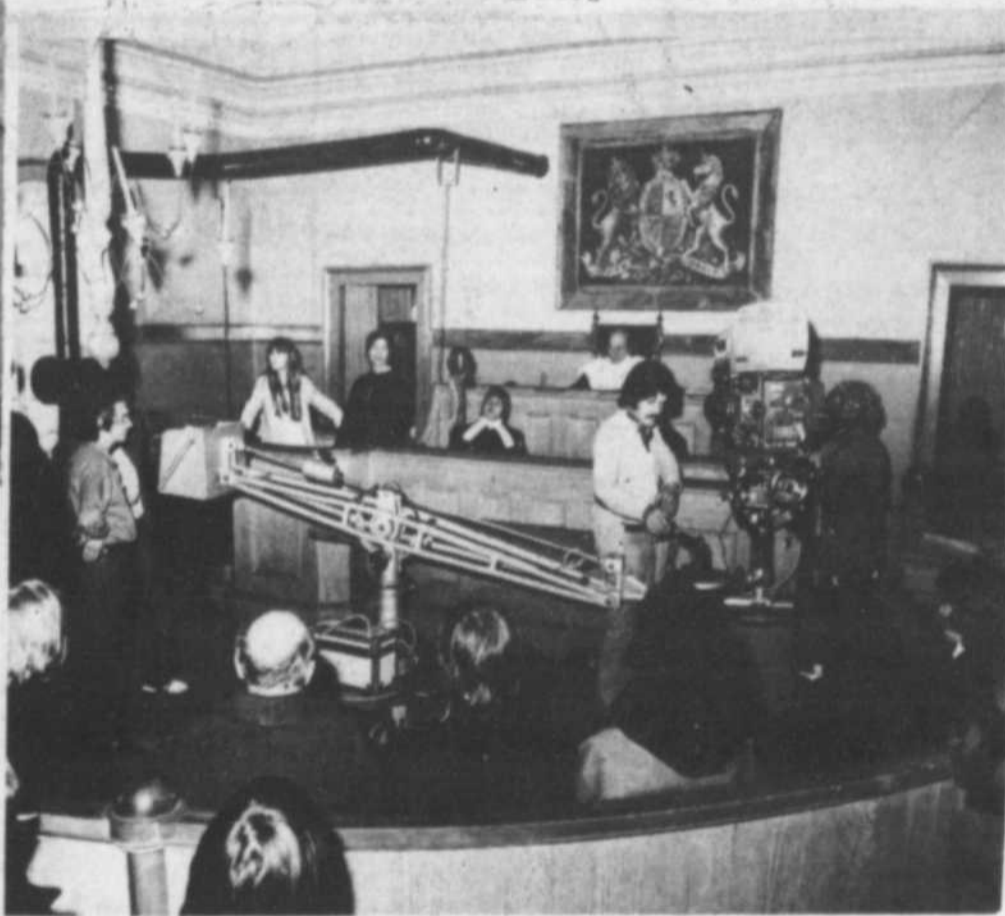
Repentigny 82 équipes de hockey, soit environ 1,000 joueurs.

(suite en page 23)



Devant l'hôtel de ville, le porte-parole des manifestants en faveur de l'aréna M. Jean Longpré, expose son point de vue au maire Louis-Philippe Picard.

(photo L & L)



### Silence, on tourne!

Geneviève Bujold se promenait gentiment samedi dernier sur le boulevard L'Ange-Gardien à L'Assomption. La petite ville, ou plutôt l'ancien Palais de Justice de L'Assomption, était devenu une scène où évoluait plusieurs grands noms de chez nous. Aux côtés de Geneviève Bujold, on pouvait voir Huguette Oligny, Jeannine Sutto, Gilles Lalupille et la petite Gigi Duquette. C'est une scène d'un film de Claude Jutra que l'on tournait alors, film tiré du roman d'Anne Hébert, Kamouraska. Les nombreux figurants assistent ici aux préparatifs du tournage.

(photo Marcel Coderre)

### Bienvenue

Chaque année, le mois de mai ne marque pas seulement la venue du printemps et des jours chauds mais aussi l'arrivée de nouveaux visages, de nouvelles familles dans une région. A L'Assomption, on nous dit qu'il y aurait une trentaine de familles nouvelles. A Repentigny, on en compterait quelque 200. Nous n'avons pas de chiffres précis pour les autres villes mais, toute proportion gardée, la situation est à peu près partout la même.

Nous disons "Bienvenue" à ces nouveaux arrivés et leur souhaitons bonne chance dans notre région.

L'ARTISAN a choisi de faire ses souhaits d'une façon tangible en assurant à ces nouvelles familles, dès leur arrivée parmi nous, une copie du journal de la région qui leur permettra de comprendre plus rapidement les problèmes de chez nous et de s'y intégrer plus complètement.

Chaque fois qu'une nouvelle famille arrive dans la région, L'ARTISAN est toujours le premier à lui souhaiter la bienvenue.

## Pharmacie Chevalier

Symbole d'économie

(voir annonce à la dernière page)

## les fleuristes universels

INC.

Service de  
24 h. par jour  
7 jours par semaine  
810, boul. l'Ange-Gardien,  
L'Assomption  
581-6790  
837-3271



SAINT-ROCH-DE-L'ACHIGAN

# au coeur du comté

PAR CLAUDE BEAUCHAMP



**FETE DES MERES**  
 Cette année encore, la Corporation des Loisirs tient à souligner cet événement. Cette fête aura lieu le 14 mai prochain. Elle débutera par une messe spéciale à 5 heures, laquelle sera préparée par l'équipe Liturgique. Ensuite, vers 6 heures 30, à la cafeteria de l'école Notre-Dame, un buffet froid sera servi. La musique sera de Serge Locat à l'orgue. Les enfants de la maternelle présenteront un spectacle de circonstance. Il ne faudrait pas oublier l'élection de la "Mère de l'Année" qui sera faite parmi celles qui ont donné naissance à un enfant, durant l'année. Je ne voudrais pas tout dévoiler, car il y aura d'autres surprises. Ceux et celles, qui étaient présents l'an dernier, doivent se rappeler cette soirée inoubliable. Les personnes intéressées pourront réserver leurs billets en téléphonant à Madeleine Mercier à 832-2966 ou Jean-Marie Roy à 832-2887.

**L'INCA**  
 L'Institut national canadien des aveugles ouvrira sa campagne d'information et de souscription 72 pour les aveugles sous le patronage de Mgr René Audet. Protégeons bien nos yeux et aidons ceux qui en sont privés.

**SALON DU LIVRE**  
 L'école Notre-Dame vous invite à son salon du livre annuel. L'exposition se tiendra les 11 et 12 mai prochains de 9.00 a.m. à 9.30 p.m. Chaque visiteur adulte qui se rendra à l'exposition à la chance de gagner une encyclopédie qui sera tirée au sort vendredi à 8 heures 30.

**L'A.F.E.A.S.**  
 Le congrès diocésain de l'A.F.E.A.S. se tiendra à Berthierville le 5 mai prochain. Invitation à toutes.

**ECOLE NOTRE-DAME**  
 Certains élèves de l'école Notre-Dame passeront dans vos foyers pour vous offrir des billets de tirage. Le profit de cette vente servira

à défrayer une partie du coût des voyages des classes vertes à la fin de l'année.

## Réal Dactylographe Enr.

VENTE - LOCATION - ECHANGE

DACTYLOS PORTATIFS \$55.55

DACTYLOS A PARTIR DE \$39.95

REPARATIONS GENERALES (OUVRAGE GARANTI)  
 1445, boul. St-Jean-Baptiste  
 Pointe-aux-Trembles 645-4344



## A L'Assomption

PAR JEAN GEOFFRION



**LA COULEUR DU TEMPS**  
 Beau et doux au début de la semaine et de plus en plus chaud par la suite. Les bourgeons éclateront et les narcisses, les tulipes et les jacinthes seront bientôt en fleurs.

**FILLES D'ISABELLE**  
 L'initiation de 60 nouveaux membres des Filles d'Isabelle aura lieu dimanche prochain sous la présidence de Mme Jean Geoffrion, député régente. Il y aura messe à 10 heures, initiation à 2 heures puis souper à 7 heures au chalet du club de golf Le Portage.

**CLINIQUE DE SANG**  
 La clinique de sang de la Croix-Rouge aura lieu le mardi 16 mai à l'école Marguerite Bourgeoise, de 2 heures 30 à 9 heures 30. Le sang que vous donnez aujourd'hui peut sauver demain la vie d'un des vôtres.

**THEATRE**  
 La pièce "Un otage" de Brendan Behan sera présentée par la troupe du Collège de L'Assomption au théâtre Carillon les 6 et 7 mai.

**FETE DES MERES**  
 Ce sera le dimanche 14 mai la fête des mères. Une pensée ou des fleurs à cette occasion.

**MILLE EXCUSES**  
 Nous nous excusons auprès de nos lecteurs des inconvénients qui ont pu leur être causés par une petite erreur qui s'est glissée la semaine dernière dans cette chronique. La pièce Les Beaux Dimanches de Marcel Dubé a été jouée mercredi soir dernier alors que nous l'annoncions pour jeudi. Plusieurs personnes l'ont ainsi ratée et nous nous en excusons auprès d'elles.

**VOLONTAIRES**  
 Avec le retour du beau temps, les travaux ont repris à la Forteresse. On a toutefois besoin de beaucoup de mains. Les personnes qui voudraient donner de leur temps sont les bienvenues. Quelques heures le soir ou en fin de semaine permettraient d'accélérer les travaux.

**ARGENT A PRETER**  
 1ère et 2ème HYPOTHEQUE  
 taux raisonnable  
 service rapide  
 Tél. jour 381-3961  
 soir 688-3742  
 Elliot Realties courtiers

somption. Il y aura bientôt élection à la présidence de ce club.

ver cette réputation intacte. BIENVENUS Avec le mois de mai, plusieurs familles se sont établies dans notre ville. Nous leur souhaitons la plus cordiale bienvenue.

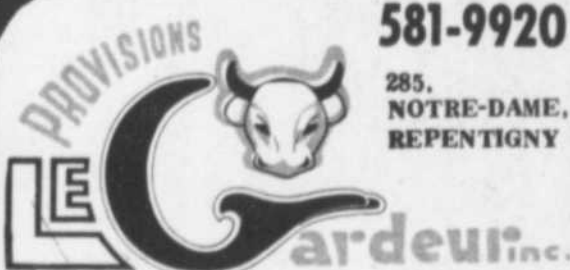
**DIMANCHE**  
 La station service Jacques, au 200 Rang L'Assomption, à L'Assomption, n'ouvrira plus ses portes le dimanche.

## REMERCIEMENTS

Je tiens à remercier ma clientèle pour l'encouragement qu'elle m'a donné pendant l'opération de mon salon de coiffure.

GINETTE BEAUCHAMP

Salon Lucille  
 St-Roch-L'Assomption



581-9920

285, NOTRE-DAME, REPENTIGNY

SPECIALS 3 au 6 mai

RÔTI du ROI \$1.69 LB.

JAMBON dans la fesse 69¢ LB.  
 avec os un bout ou l'autre

EXTRA SPECIAL BOEUF HACHÉ 3 lbs \$1.89

STEAK tournedos \$1.79 LB.

POUR CONGELATEUR ENV: 25 RIB de BOEUF A 89¢ LB.  
 35 LBS

SPECIAL J.J. JOUBERT rég. \$1.35 CRÈME GLACÉE 1/2 gal. plus 99¢

GRATUI 10 lbs de patates ou 1 lb de margarine CREMEX AVEC ACHAT DE \$15.00 ET PLUS

JEU-VEN-SAM-DIM. 4-5-6-7 MAI \$1.75

"Le merveilleux, l'exquis et tendre film de Louis Malle - SON CHEF-D'OEUVRE"

PARIS-MATCH

18 ANS Adultes



LEA MASSARI  
 Benoit Ferreux  
 Daniel Gelin

"Le Souffle au Coeur"

FILM DE LOUIS MALLE

EN COULEURS

LA MUTINERIE

JIM BROWN GENE HACKMAN

CINE-NUITS SAM. & MATINEE DIM. 7



A votre service 24 heures par jour

CINEMA HARLEMAGNE TEL. 481-0954 87, RUE SACRE COEUR

## MINI-NOUVELLES

La Bibliothèque municipale de Terrebonne organise du 7 au 26 mai, une exposition des oeuvres du peintre Joan Rolfe. Le vernissage aura lieu le 7 mai de 8 à 10 heures, et la population est cordialement invitée.

Les membres de la Chambre de Commerce de L'Assomption se sont penchés sur un sujet très aride au cours de leur dernière réunion. Des experts avaient été invités pour expliquer les nouvelles portées des lois fiscales fédérales.



M. Roger Caron, qui était publicitaire à L'ARTISAN depuis quelques années, quitte cette semaine. Nos meilleurs voeux l'accompagnent.

C'est le 4 mai qu'aura lieu au Centre de Formation professionnelle de Joliette la réunion du conseil d'administration du Conseil régional de Loisirs Lanaudière.

La dernière assemblée de la région de la section Notre-Dame des Champs du Cercle social Marguerite d'Youville aura lieu le 9 mai, au Chalet Laforest. Il s'agit d'une réunion très importante puisque l'on y procédera aux élections du nouveau conseil pour le terme 1972-73.

La troupe de l'Oncle Pierre sera au Centre civique de Saint-Paul l'Ermitte le dimanche 7 mai à 2 heures.

Un comité a pris en main l'information auprès de la population en vue du regroupement scolaire dans la région. Ce comité doit sensibiliser la population en vue des prochaines élections. On nous dit qu'une assemblée est prévue où tous les candidats pourront expliciter leur programme.

Tous les hommes âgés de 20 à 30 ans sont invités à faire partie des équipes de balle-lente qui sont en formation à Saint-Paul l'Ermitte par l'entremise du servi-

ce des loisirs. Pour information, 581-6575.

Un contrat de \$463,642.53 a été accordé à la firme Jean Mailhot Inc., de Laval pour la construction d'un pont jumelé enjambant la rivière Mascouche, sur l'autoroute 640, dans le comté de l'Assomption.

M. Jacques Jacmain, artiste de Repentigny, exposera une quinzaine de ses nouvelles toiles à la Caisse populaire Le Gardeur pendant les semaines du 8 et du 15 mai.

Un tournoi d'échecs dans la région Lanaudière aura lieu d'ici le début de juin. La finale aura lieu les 3 et 4 juin à Joliette mais les éliminatoires auront lieu d'ici là dans tous les centres où les joueurs s'inscriront. Toutes les inscriptions doivent être faites avant le 19 mai au 421 Lanaudière, Joliette. Pour information, 753-4261.

Le gouvernement du Québec paie maintenant aux municipalités destaxés sur ses propriétés. La ville de l'Assomption a ainsi reçu de Québec une somme de \$2,059.

### administration



Conscient de la formation d'un personnel administratif compétent, le ministère de l'Éducation a autorisé plusieurs commissions scolaires à dispenser des cours d'administration. Ces cours durent trois ans.

Même s'il n'est plus temps de parler de motoneige, il semble assuré que la prochaine saison sera la meilleure dans la région. La piste dont on a tellement parlé au cours des dernières années sera enfin prête. Les derniers détails pour relier cette piste à celles des clubs voisins seront probablement aplanis au cours de l'été.

Les missions retiennent toujours l'attention des Canadiens français. L'an dernier, le Québec a souscrit \$1,251,897 pour les missions dans le monde. Depuis trois ans, les dons ont toujours été en hausse.

Des travaux d'agrandissement sont en cours au magasin de Vaillancourt Électrique Ameublement de Repentigny. On ajoutera 3,000 pieds de surface aux locaux existants et on doublera ainsi les salles de montre. On prévoit que les travaux devraient être terminés à la fin de juin ou au début de juillet.

Et puisqu'il est question de rénovation, les travaux de modernisation entrepris à l'intérieur de l'édifice Place Notre-Dame (où sont les bureaux de L'ARTISAN) progressent. On prévoit qu'ils seront terminés d'ici quelques semaines. A L'ARTISAN, nous ne sommes pas fâchés parce que le bruit des sciens mécaniques et des marteaux...

Un grand total de 13,419 permis de conduire ont été suspendus au Québec durant l'année 1971. Plus de la moitié de ces suspensions ont été imposées pour conduite en état d'ivresse. Les délits de fuite ont causé 1,793 suspensions.

Lavaltrie fête cette année son tricentenaire. Le village a été fondé en 1672 par Séraphin Margane de Lavaltrie, un officier du régiment de Carignan.

Il ne faudrait pas oublier que les pneus à crampons sont interdits sur les routes du Québec depuis le 15 avril. Une première offense peut entraîner une amende de \$10 à \$25 et une seconde de \$20 à \$50. C'est plus que le coût de pneus d'été.

La traditionnelle bénédiction des automobiles aura lieu le dimanche 7 mai, à 3 heures à la Chapelle de la Réparation de la rue Sherbrooke. Tous sont les bienvenus.

Le Québec a connu 20 jours seulement sans accident mortel sur ses routes en 1971. Mais saviez-vous quelle journée avait été la plus meurtrière l'an dernier? C'est le 24 décembre alors que 23 personnes ont perdu la vie et que 289 autres ont subi des blessures.

M. Yves Lapensée, de Repentigny, vient de se joindre à l'équipe des Entreprises de Repentigny. M. Lapensée était jusqu'à présent comptable à l'hôtel de ville de Repentigny. Il ne fait aucun doute que son expérience des finances et de la chose municipale seront un actif additionnel pour Les Entreprises de Repentigny.

### électrotechnique



L'électrotechnique est la science de l'avenir se plaçant à dire. La majorité des CEGEP dispensent cette option. Les perspectives d'embauche des techniciens en électrotechnique sont excellentes pour les prochaines années.

Les démographes estiment que Montréal comptera plus de 6,300,000 citoyens en l'an 2001. La ville de Québec en comptera alors 1,178,000.

La ville de L'Assomption a été transformée en petit Hollywood en fin de semaine dernière. Une foule d'artistes bien connus de chez nous avaient envahi le Palais de Justice où l'on tournait des scènes du film de Claude Jutra "Kamouraska", d'après le roman de Anne Hébert.

Un groupe de citoyens semble avoir relancé l'idée d'un aréna à Repentigny. Au cours des derniers jours des feuillets publicitaires ont été distribués un peu partout, jusque dans les écoles. On a même remis aux enfants les "Dix commandements sur mon aréna".

L'Association québécoise des professeurs de français n'est pas du tout satisfait du sort que l'on fait au français dans les écoles. Les professeurs parlent dans leur livre-noir sur le français de l'impossibilité presque totale d'appliquer décemment le programme-cadre de français. Devant cet échec, l'association vient de s'adresser directement au Conseil supérieur de l'Éducation. Rappelons que ce programme-cadre avait été établi lors de l'adoption du bill 63.

Une réunion de toutes les anciennes élèves de l'école Marie-Charlotte de Lanaudière se tiendra le 11 juin. Toutes les personnes intéressées à collaborer avec le comité d'organisation sont priées de communiquer avec soeur Béatrice Pélipin, à 756-1201.

## Le bill 27 est en vigueur; comment fonctionnera-t-il?

Le bill 27, loi concernant le regroupement et la gestion des commissions scolaires, sanctionnée le 10 juillet 1971, est maintenant en vigueur. Nous nous attarderons ici sur son mécanisme d'application: le Conseil Provisoire.

Le Conseil Provisoire, formé par des commissaires d'école de Commissions Scolaires existantes, est en fonction pour la période de transition allant du 15 octobre 1971 au 30 juin 1972 et sera dissous après cette date. Dans notre région, délimitée par le Bill, la composition du Conseil est la suivante: 5 commissaires de Repentigny, 1 commissaire de Charlemaigne, 1 commissaire de l'Île Bouchard, 1 commissaire de L'Assomption, 1 commissaire de Lavaltrie, 1 commissaire de Repentigny-les-Bains, 1 commissaire de St-Paul l'Ermitte et 1 commissaire de St-Sulpice.

Ce Conseil prend en main les mesures préparatoires en vue de l'application de la loi 27, c'est-à-dire qu'il doit 1° procéder à l'inventaire de l'actif et du passif de chacune des commissions scolaires existantes, 2° dresser un plan d'intégration de leur personnel au sein de la commission scolaire nouvelle et effectuer les consultations appropriées, 3° préparer, en collaboration avec les commissions scolaires existantes, le budget de la commission scolaire nouvelle pour l'année scolaire 1972/1973, 4° fixer pour l'année scolaire 1972/1973 le taux de la cotisation scolaire, 5° engager à titre provisoire

le personnel requis pour remplir les tâches énumérées, 6° préparer les élections scolaires de juin 1972 pour la commission scolaire nouvelle.

Durant cette période les commissions scolaires existantes continuent d'opérer comme auparavant; le conseil provisoire n'intervient que si ces commissions scolaires doivent contracter une obligation dont l'effet se prolonge après le premier juillet 1972 ou qui l'engage pour une période ultérieure.

Le mandat achève, les tâches sont presque complétées. Mentionnons donc quelques réalisations du Conseil Provisoire de Le Gardeur. Un secrétaire-trésorier est présentement en fonction pour la période intérimaire, l'organigramme et l'intégration des cadres sont élaborés et les préparatifs des élections sont avancés. C'est donc dire que leur mandat est presque complètement rempli. Présentement le travail se poursuit en assemblée publique, le mercredi à toutes les deux semaines, alors que le Conseil siège à l'école Alphonse Desjardins, 31 boul. Brien à Repentigny. La prochaine assemblée se tiendra le 10 mai, et la population est cordialement invitée à y assister.

Si des questions surgissent sur des points précis des nouvelles structures scolaires, veuillez les adresser à Mme Gilberte Bourgault, 27 Dorius, Repentigny.

Le Comité d'Information scolaire



Au cours des débats en plénière, M. Michel Brisson, président aux débats du congrès et Mme Monique Marcell, secrétaire du conseil de comté.

## OPÉRATION MARS DU PQ

### L'Assomption atteint 132.9% de l'objectif

Le Parti Québécois du Comté de L'Assomption a tenu son 4e congrès de comté à l'école Pie XII de Repentigny.

Quelque cent militants se sont astreints à une discipline de moins de 10:00 heures du matin le samedi à

(suite en page 26)

## les entreprises repentigny inc.

MEMBRE DE LA CHAMBRE D'IMMEUBLE DE MONTREAL

581-0220

174, RUE NOTRE-DAME, REPENTIGNY

581-0220

COURTIER EN IMMEUBLES DEPUIS 15 ANS A VOTRE SERVICE DANS REPENTIGNY ET LA REGION

Achat - Vente - Refinancement et evaluation de votre propriété



Yves Lapensée



François Doyon

## TERREBONNE SE FAIT PASSER "UN QUÉBEC"

Le Service d'aménagement du territoire de la région aéroportuaire (SATRA) vient de porter un dur coup aux personnes qui entretenaient encore des illusions quant au développement qu'apporterait à la région de Terrebonne-Repentigny-L'Assomption-Joliette l'aménagement de l'aéroport de Sainte-Scholastique.

Le plan déposé par SATRA au cours des assises de Montebello prévoit que les municipalités de Saint-Eustache et Sainte-Thérèse deviendront des lieux privilégiés d'urbanisation et que l'axe de croissance en urbanisation devra se faire directement de Sainte-Thérèse à Saint-Eustache.

C'est donc vers le sud et le sud-est que SATRA situe l'axe de développement principal de l'aéroport de Sainte-Scholastique. L'ouest n'est pas oublié non plus puisque SATRA voit en la région de Lachute un centre autonome à caractère régional.

Mais pour Terrebonne, soit dans l'axe est, c'est un centre purement local que l'on voit. Les experts voient la zone de Terrebonne comme "un centre local de services orienté sur le commerce général non spécialisé".

Les experts affirment même que cette zone dépend fortement de Montréal et qu'en raison du fort taux de services qui seront offerts à Sainte-Thérèse et à Laval, Terrebonne doit viser à satisfaire les besoins de sa propre population seulement.

SATRA attribue un autre rôle à la zone de Terrebonne, celui de centre touristique et de récréation mais encore une fois à caractère purement local.

Le Service d'aménagement du territoire de la région aéroportuaire avait pour but

de préciser les besoins de la population, en tenant compte de la nécessité de renforcer les principaux centres existants dans une perspective de distribution régionale.

Mais l'acharnement qu'on semble avoir mis à oublier complètement la région est, en dépit des multiples mémoires préparés par les CRD, les consultations faites auprès des corps publics, intermédiaires et de la population en général démontre que nous avons quand même un peu raison en soutenant que les décisions étaient prises avant même ces consultations.

Au chapitre de la santé par exemple, SATRA ne voit aucun problème actuellement dans la région de Terrebonne. Les experts ont passé outre le fait que la ville de Terrebonne n'a même plus d'hôpital présentement depuis l'incendie au début de l'année de son unique institution. Que prévoit-on à ce chapitre?

Après avoir noté que la zone de Terrebonne était une "zone problématique en raison de son volume relativement faible

de population", SATRA avance que la zone pourra être desservie pendant quelques années par Laval et Sainte-Thérèse. Que suggère-t-on? Deux CLS, soit des Centres locaux de santé d'ici 1981. Ces centres locaux de santé sont des cliniques externes offrant des services de laboratoire.

SATRA, bien entendu, ne fait pas les lois. Il ne fait toutefois aucun doute que le gouvernement tiendra compte des recommandations de ces experts lors de la mise en place des politiques de développement. L'axe est-ouest est-il abandonné? S'arrêtera-t-il aux portes de Terrebonne? Pourquoi alors avoir développé le réseau routier vers l'est et pourquoi y a-t-on consacré des millions il y a quelques semaines encore?

Nous espérons toujours que les recommandations de SATRA ne seront pas appliquées intégralement mais notre optimisme s'amenuise.

YVON DUBOIS

### Sur un autre air connu

## Tout va très bien, madame la marquise

Tout allait fantastiquement bien.

Le gouvernement Bourassa venait juste de rappeler la loi 19 et avait décidé de laisser se poursuivre la négociation. Les ministres de la Fonction publique, de l'Éducation, des Affaires sociales et des Finances participaient directement aux négociations et les premiers rapports étaient très encourageants.

Par ailleurs, les rumeurs de plus en plus fortes d'un rappel imminent du bill 63 couraient dans la vieille capitale. Pour ajouter à l'euphorie, le gouvernement Bourassa avait accepté de repenser son projet de la Baie James.

A Ottawa pendant ce temps, le gouvernement Trudeau, à la veille d'une élection générale, s'appropriait à réduire les impôts personnels et il avait reçu l'assurance du gouvernement Bourassa que les impôts provinciaux seraient réduits dans une proportion égale.

Outre-frontière, le gouvernement Nixon

venait d'annoncer le retrait complet des soldats américains d'Indochine et le rappel de l'artillerie lourde et de l'aviation.

C'était vraiment le début des temps nouveaux et les grands constructeurs d'automobiles américains, forts de profits sans précédents, venaient d'annoncer une réduction de 10% à 15% sur toutes les automobiles.

A Montréal, le maire Drapeau avait enfin accepté d'admettre les vieillards gratuitement à bord des transports en commun et on affirmait qu'il allait sous peu révéler le prix exact de Terre des Hommes et des Jeux olympiques.

Personnellement, je savais que j'avais gagné la veille le premier prix de Loto-Québec et j'attendais le téléphone confirmant cette chance. Et c'est précisément la sonnerie du téléphone qui m'a réveillé alors que tout allait pour le mieux dans le meilleur des mondes.

YD

## La joie

La joie n'est pas un élément méprisable dans la vie. L'immense machine de nos usines a besoin de la goutte d'huile. De même le courage modeste vertu de la joie qui, tombant goutte à goutte dans le commerce de la vie, fait mouvoir les hommes. La joie est un peu notre sang, notre air, notre pain.

Comment, d'ailleurs, l'homme aurait-il la force de supporter avec patience les tristesses, les luttes et les tribulations de la vie, si un rayon de lumière, de consolation et d'espérance ne venait jamais le réjouir et le ranimer. Sans la joie, l'homme ne pourrait entreprendre le bien. C'est une arme de défense et de conquête, l'équilibre de la vie. Elle est nécessaire pour l'action, sans elle nous ne parvenons que lentement à persévérer. Elle nous aide à nous sup-

porter et à supporter les autres, à accepter les ennuis bien sentis de la vie.

Nul ne peut renoncer à la joie; elle s'impose à nous comme un besoin et comme un devoir. Portons-nous y très résolument. La gaieté attache des ailes et communique vigueur et entrain. Le rayonnement de cette joie se traduit par un extérieur toujours gai, gracieux et accueillant.

C'est par principe de reconnaissance, en signe de confiance et d'amour que nous sommes amenés à sourire à tout. D'où nécessité de la joie pour gagner les cœurs et faire du bien. Et faire le bien joyeusement, c'est le faire doublement.

JDG

# L'ARTISAN

JOURNAL REGIONAL

HEBDOMADAIRE REGIONAL D'INFORMATION DE REPENTIGNY ET DU COMTE L'ASSOMPTION A FORT TIRAGE

L'IMPRIMERIE L'ARTISAN INC.  
172 Notre-Dame, Repentigny 581-5140

DIRECTEUR GENERAL: Gérard Gauthier. DIRECTEUR DE L'INFORMATION: Yvon Dubois.  
PUBLICISTES: Denis Lapointe, Maurice Juteau. VÉRIFICATEUR: J.-C. Gagnon, c.a., COLLABORATEURS: Denis Lapointe, Claude Beauchamp, Jacques Lemieux, Gérald Fortier, Jean Geoffrion. PRODUCTION: Muriel Gauthier. SECRÉTAIRE: Cécile Boisvert.



MEMBRE DES  
HEBDOS DU CANADA

DEPOT LEGAL: Bibliothèque nationale du Québec. "Courrier de deuxième classe" - Enrg. no. 0673. Abonnement: \$5.00 par an. États-Unis: \$6.00 par an. Les opinions exprimées dans nos pages par nos collaborateurs ne sont pas nécessairement celles de la direction du journal.

COMPOSITION ET MONGAGE:

L'Imprimerie L'Artisan Inc.

IMPRESSION: Les Éditions du Richelieu Ltée.

AGENCE DE DISTRIBUTION:

Distribution Régionale Enrg. 581-2889

Tous DROITS RESERVES sur la REPRODUCTION des ANNONCES OU NOUVELLES

# MANUFACTURE D'HABITS REPENTIGNY INC.



## MANTEAUX

en véritable cuir  
POUR DAMES  
POUR HOMMES

CHEMISES  
CRAVATES

5,000  
HABITS

DANS TOUTES  
LES NOUVELLES  
TEINTES



BAS PRIX  
QUALITÉ

SATISFACTION  
GARANTIE

TOUS LES  
JOURS  
NOUS  
FERMONS  
A 5 H. P.M.  
EXCEPTÉ LE  
JEUDI  
ET VENDREDI  
9 H. P.M.



5,000 paires de  
PANTALONS

Prix défiant toute compétition

332 BOUL. NOTRE-DAME-DES-CHAMPS REPENTIGNY

(SORTIE PONT CHARLEMAGNE)

581-4160

# ENTRE-NOUS MADAME

par Muriel Gauthier

## Un livre dépannage

Depuis quelque temps, les maisons d'éditions cherchent de plus en plus à publier des livres se rapportant à la femme. Les Editions du Jour ne font pas exception et lancent le volume de Jeanne Gris -Allard intitul  "1200 nouveaux trucs".

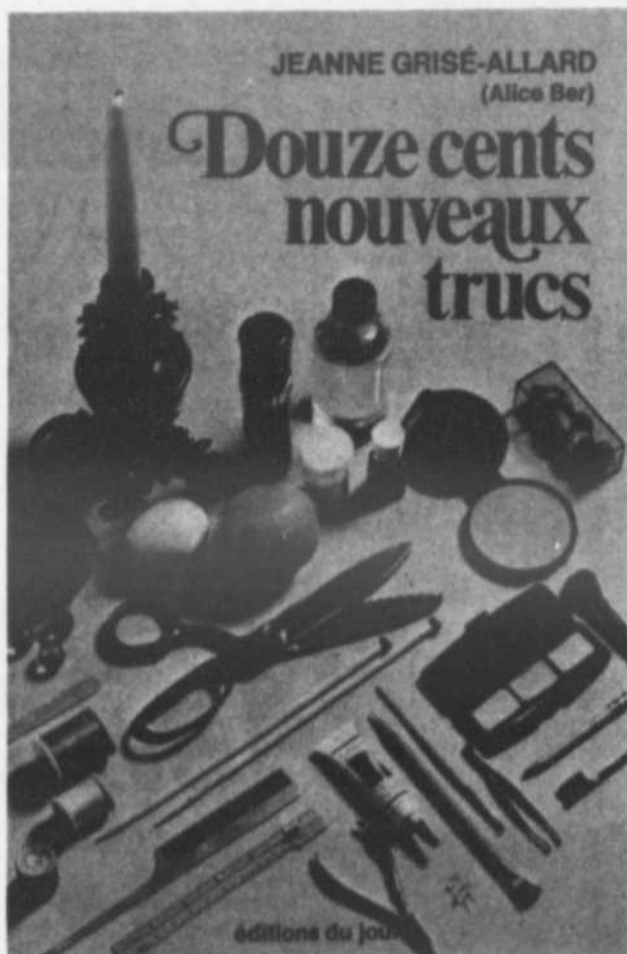
Si on demande   l'auteur o  elle puise une telle richesse, elle r pond en souriant: je suis une glaneuse depuis ma petite enfance!

Jeanne Gris -Allard a s rement un don de "chercheuse". En plus de savoir coordonner toute cette documentation, elle sait pr senter sous une forme accueillante tant de choses dont les femmes sont en qu te.

D s son adolescence, en publiant Gouttes d'eau, elle pr parait inconsciemment une longue carri re, en s'int ressant   tout ce qui touche au domaine f minin: les arts, comme les petits probl mes quotidiens. Car au jardin de l'humanit , il restera toujours des plates-bandes r serv es!

1200 NOUVEAU TRUCS, c'est le "vade-mecum" de la femme du jour.

1200 NOUVEAU TRUCS est en vente au prix de \$3.00.



## Semaine de la s curit  de l'enfant

# LA PRUDENCE AU FOYER

Depuis le 1er mai et ce jusqu'au 7 mai, se d roule   travers le Canada la semaine de la s curit  de l'enfant. Parrain e chaque ann e par le Conseil canadien de la s curit , cette semaine a pour but de sensibiliser la population au nombre d'enfants tu s ou bless s dans des accidents.

Beaucoup de mamans croient leurs enfants en s curit    leur foyer et pourtant il arrive plus d'accidents   la maison que partout ailleurs.

M. John Munro, ministre de la Sant  et du Bien- tre social, d clare au d but de cette semaine de la s curit  de l'enfant: "Nous devons les initier d s la naissance   un monde rempli de p rils. Non seulement faut-il leur enseigner la prudence mais nous devons leur fournir un milieu de toute s curit . L'enfant n' vite pas instinctivement le danger; son instinct le porte vers l'adulte pour que celui-ci le prot ge."

Les parents devraient  tre conscients de ce fait et prendre leurs responsabilit s vis- -vis les "bouts de chou" en leur enseignant

les r gles de la prudence d s leur jeune  ge. Il est peut- tre difficile de faire graver dans la m moire de jeunes enfants des conseils de s curit  que souvent les adultes eux-m mes ne mettent pas en pratique mais avec de la patience, des r sultats encourageants vont se faire sentir.

L'enfant doit savoir comment se comporter en s curit  avant de lui dire: "Va jouer dehors." Il doit conna tre le code de la route et les r gles de s curit  avant qu'on lui donne l'autorisation de circuler en bicyclette sur les chemins publics. On doit lui enseigner   nager avant de le laisser jouer dans des  tendues d'eau de quelque profondeur.

  la maison, le genre d'accident qui se produit le plus souvent et qui cause de nombreuses victimes chez les enfants, c'est l' chaudage par l'eau bouillante. La premi re pr caution   prendre est de tourner les manches des casseroles vers l'int rieur du po le afin que les petits ne soient pas  bouillant s par leur contenant en voulant savoir le contenu des casseroles.

Les accidents d s aux coupures sont fr quents chez les jeunes. Ne laissez pas les petits s'amuser avec des ciseaux, couteaux, fourchettes, canifs ou autres objets tranchants ou pointus. Ne laissez jamais trafter des verres ou autres articles cass s, d posez-les imm diatement dans la poubelle afin d' viter que les enfants s'en emparent.

Ne laissez pas   la port e des enfants de menus objets tels que boutons,  pingles, aiguilles, sur la table ou sur le plancher. Placez les substances toxiques, les m dicaments dans des endroits o  les petits ne puissent avoir acc s. Il doit en  tre de m me pour les appareils  lectriques. Montrez   vos enfants   replacer leurs jouets apr s s'en  tre servis.

La vie de vos petits est entre vos mains.  pargnez-leur des souffrances cruelles en leur indiquant les objets dangereux qu'il ne faut pas toucher et en les initiant peu   peu   la prudence. C'est   vous de faire que chaque journ e en soit une de s curit  pour vos enfants.



**LE PLUS  
GRAND  
CENTRE  
DE SACS  
  MAIN  
DE LA  
R GION**



Sac pouvant se porter sur l' paule ou   la main (ajustable), cuir v ritable verni, fripp , noir. Prix:

**\$32.00**

Sac pouvant se porter sur l' paule ou   la main (ajustable) avec snap. Couleur: bleu, blanc, noir. Prix:

**\$15.00**

Plusieurs autres mod les et couleurs assorties **\$10.00**  
  partir de



\* Sp cialiste en ajustement  
\* Chaussures pour toute la famille

**CENTRE D'ACHATS REPENTIGNY 581-9260**



## Nouveau maquillage

La saison printani re revient et la femme se veut de plus en plus belle. Comme il est maintenant reconnu qu'une femme se doit de se maquiller en toute occasion m me si l ger soit-il, chaque saison apporte un nouveau maquillage.

Comme il y a toujours place   la nouveaut , Edith Serei, personnalit  de la Beaut  et de l'Esth tique, cr e une femme nouvelle, la femme "Astral" pour le printemps et l' t  1972.

Le maquillage "ASTRAL": un regard profond...  clatant de lumi re... un visage de soleil!

Une peau nacr e... transparente... exprimant la joie de vivre!

L vres fraiches... souriantes... sensibles... limpides comme la ros e!

La femme "ASTRAL" a la pleine conscience de sa beaut . Elle aspire aux joies du renouveau... aux perspectives enchanteresses du printemps et de l' t !



### Les nouvelles lois fiscales

La Chambre de Commerce de L'Assomption a consacré sa dernière assemblée à l'étude de la fiscalité et des nouvelles lois fiscales présentées par le gouvernement fédéral. Deux experts avaient alors été invités pour souligner aux membres les principaux points de cette loi fort complexe et révolutionnaire. Sur notre photo, Me Daniel St-Pierre, directeur du service des analyses de succession à la Mutuelle du Canada, M. Pierre-Paul Papin, président de la Chambre de L'Assomption, et Me Pierre-Paul Chagnon, notaire, spécialiste en droit commercial et fiscal.

### Nous sommes déménagés

Nicole est heureuse de vous recommander son nouveau coiffeur DANIEL

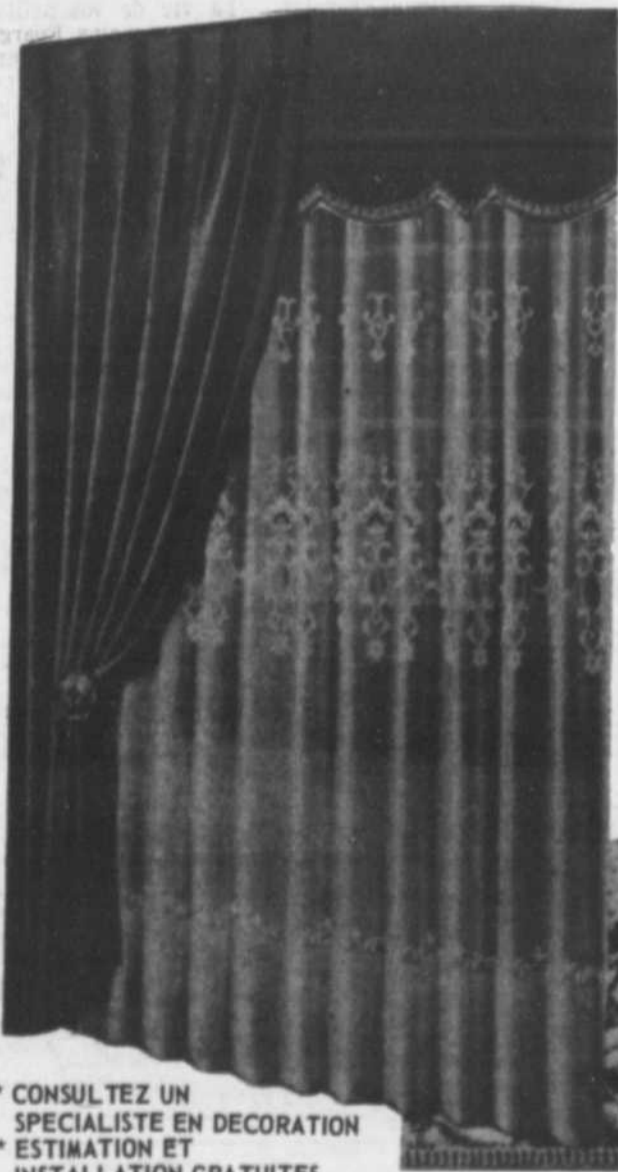
Venez essayer la nouvelle méthode à sécher "BLOW DRY".

### SALON LUCIE

675 Notre-Dame (Mini-Centre)  
Repentigny



581-2031 Daniel



- \* Store de luxe A L'EPREUVE DE LA LUMIERE
- \* TISSU DE BASE EN FIBRE DE VERRE 100%
- \* ISOLE AVEC UNE FEUILLE D'ALUMINIUM
- \* Rideau Tergal DE FRANCE
- \* Draperie DE HAUTE QUALITE
- \* Tapis 100% NYLON-LAINE, ETC.
- \* MEUBLE DE TOUT STYLE: COLONIAL, PROVINCIAL, ESPAGNOL

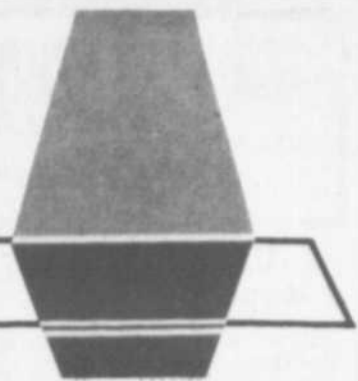
\* CONSULTEZ UN SPECIALISTE EN DECORATION  
\* ESTIMATION ET INSTALLATION GRATUITES

**Maurice Décor** enrg.

88 rue Curé Martineau  
Repentigny

**581-9294**

LA CAISSE POPULAIRE DE REPENTIGNY



## BIENVENUE A REPENTIGNY

LA CAISSE 'POP' VOUS OFFRE:

### 60 Heures de service par semaine:

#### SERVICE REGULIER:

Lundi - Mardi - Mercredi: 10 à 15 heures  
Jeudi - Vendredi: 10 à 20 heures

#### SERVICE SUPPLEMENTAIRE:

(guichets extérieurs)  
Lundi au Vendredi: 8 à 10 heures  
Lundi - Mardi - Mercredi: 15 à 20 heures

\* SERVICE DE DEPOT - RETRAIT - ECHANGE DE CHEQUES -  
COMPTES DE PERCEPTION  
IMPORTANT: VOTRE LIVRET DE MEMBRE EST REQUIS

### SERVICE DE PRÊT:

PERSONNEL - 1ère et 2ème HYPOTHEQUE

#### SERVICE REGULIER:

Aux heures d'ouverture régulière

#### SERVICE SUPPLEMENTAIRE:

Sur rendez-vous téléphonique  
Lundi à Vendredi jusqu'à 20 heures

### NOS TAUX PAYES:

EPARGNE CHEQUE	<b>3%</b>
EPARGNE SPECIALE	<b>5%</b>
CERTIFICAT DE DEPOT JUSQU'A	<b>7½%</b>
DERNIER BONI	<b>7%</b>

### COFFRET DE SÛRETÉ

GRATUIT POUR UN AN  
SUR DEMANDE EN OUVRANT VOTRE COMPTE

## Caisse Pop de Repentigny

**581-3220**

477, RUE NOTRE-DAME,  
REPENTIGNY

A. Gendron,  
gérant

J. Dionne,  
gérant-adjoint

R. Leblanc,  
directeur service des prêts



## EDUCATION MUSICALE

### "LES SAXOPHONES"

Le soprano, le soprano, l'alto, le ténor, le baryton, la basse et la contrebasse. Voilà la famille au complet des Saxophones dont les ancêtres furent inventés par Adolphe Sax en 1840.

Rien n'est plus charmeur et envoûtant que le son du saxophone, ses articulations claires favorisent aussi bien les traits d'agilité que les chants expressifs.

Les musiciens de jazz ne donneront aux saxophones l'importance que l'on sait qu'à partir des années 1920.

Voici quelques noms qui ne manqueront pas d'évoquer d'agréables souvenirs aux amateurs de bonnes musiques. - John Coltrane - Sydney Bechet - Charlie Parker - Lester Young.

Parce que les saxophones sont de la famille des vents, ils représentent une certaine similitude de doigté avec la flûte à bec. L'École de Musique Galipeau Repentigny se fait un plaisir de recevoir les élèves en classe de saxophones.

En tout temps, les spécialistes de chez Galipeau répondent à vos problèmes musicaux, tant au niveau éducation qu'activités de loisirs.

N.B. Les parents qui ont fait leur inscription pour la maternelle musicale sont priés de se rendre mardi à 10 heures a.m. à l'école sans aucune autre invitation.

Lise Robichaud Vigeant,  
Michel Dansereau.  
669, rue Notre-Dame,  
Repentigny 581-4050 (-)

## "UN OTAGE", UNE PIÈCE PLUS ACTUELLE QUE JAMAIS

La troupe du Collège de L'Assomption présentera les samedi et dimanche 6 et 7 mai, au Théâtre Carrillon, la pièce "Un Otage" de Brendan Behan.

C'est une étude de moeurs très dure mais à la fois très humaine qui met en opposition l'amour et les idéaux politiques. Cette pièce est encore plus vivante aujourd'hui alors que sévit toujours la violence en Irlande du nord.

Peut-on sacrifier un amour vrai à des idéaux politiques, sociaux, culturels? Vous pourrez y répondre en voyant cette pièce qui sera présentée à 20 heures, les 6 et 7 mai.

Les billets sont présentement en vente à la Caisse populaire, dans les pharmacies de L'Assomption, à la réception du collège ou encore en appelant 837-3224, 581-6280 ou 581-3245 à Repentigny.

## CARTES PROFESSIONNELLES

*Michel Bonin*

OPTOMETRISTE

520, rue Notre-Dame, Centre Médical, Repentigny 581-4920

### GOUR ASSURANCES INC.

143, boul. L'Ange-Gardien, C.P. 343  
A VOTRE SERVICE  
DEPUIS 1912

L'Assomption

581-2591

### DR GABRIEL R. TASSE

Chiropraticien - Physiothérapeute

Mercredi - Vendredi - Dimanche sur rendez-vous

378, boul. L'Ange-Gardien, L'Assomption 837-4323  
2033, Salaberry, suite 11,  
près du boul. L'Acadie, Montréal 332-1517

581-0749

*Jacques Robillard & Cie*

COMPTABLES AGRÉÉS

215, rue Notre-Dame, Repentigny

*Jacques A. LeGris*

581-6492

23 PLACE RUPERT  
REPENTIGNY

B.Sc. Com., C.G.A.  
COMPTABLE GÉNÉRAL LICENCIÉ

### BERTRAND ALLARD

LL; L. NOTAIRE

638, rue Notre-Dame, Repentigny 581-4943

### Gérard Bourbonnière

OPTICIEN D'ORDONNANCE DIPLOMÉ  
Prescriptions remplies avec soin

Lundi, Mardi, Jeudi, Vendredi 1 h. p.m. à 9 h. p.m.  
470 St-François, Repentigny 581-2356

### Me REMI LESAGE

NOTAIRE

Bureau à Repentigny, tous les jours de 9 a.m. à 5 p.m. et les lundi, mercredi et jeudi soirs sur rendez-vous.

581-6330

172, rue Notre-Dame, Repentigny (suite 201)

Les ingénieurs conseils

**Leroux, Leroux, Nantel, Papin**

Les estimateurs professionnels

**Leroux, Beaudry, Picard & ass.**

110, Place Crémazie, suite 220

384-4220

### Clément Philibert

& Fils Ass. Ltée

Courtiers en Assurances

BUREAU ETABLI A L'EPIPHANIE  
DEPUIS PLUS DE 30 ANS

37, rue Leblanc 832-2484  
Ville de l'Épiphanie Mtl: 581-9870



### LABELLE & RACICOT

COMPTABLES AGRÉÉS

Roger Racicot, L.S.C., C.A.  
Jean-R. Labelle, B.A., L.S.C., C.A.  
Jean-Pierre Marin, C.A.

L'Assomption  
157, rue Saint-Joseph  
Tél.: 837-4743

L'Épiphanie  
29, rue de l'Église  
Tél.: 832-2223

861-0145

581-6260

*J.-C. Patenaude Inc.*

Courtiers d'Assurances Agrées

J.C. Patenaude, B.A., C. d'A.A. Jacques Martel, C. d'A.A. ss  
155, boul. Iberville, Centre d'Achats, Repentigny

### DR JEAN-PAUL FOREST

GYNECOLOGUE

616, boul. L'Ange-Gardien, L'Assomption

le mardi sur rendez-vous 837-4167

Case postale: 60

Tél.: (514) 581-1160

*Chaurette & Rondeau*

522 rue Notre-Dame Repentigny  
YVES CHAURETTE, A.G. Arpenteurs - Géomètres  
Ingénieur Conseil  
J. J. RONDEAU, Ing., A.G.

### PHARMACIE

581-6010

Allons chercher  
prescriptions  
à domicile  
sans charge



Service rapide  
et courtois

**DAMPHOUSSE**

295, boul. Iberville, Repentigny

### Me ANDRÉ CLOSSEY

NOTAIRE

174, rue Notre-Dame,  
Repentigny

Tél.: 581-5720  
524-3061

## CARTES D'AFFAIRES

LA CIE Rolland Thoin, prés.

REPENTIGNY ELECTRIQUE  
ENTREPRENEUR INC.  
ELECTRICIEN

577, rue Notre-Dame, Repentigny Tél.: 581-4770

### Camille Vendette

Convertible décapotable de luxe pour baptême - mariage  
327 Rang St-Charles, St-Roch 832-2663  
St-Roch de l'Achigan Bur. L'Ass. 837-4777

### DUCHARME & LECOURS ENRG.

Rénovation - Construction de tout genre

50, rue Bellefeuille, Repentigny 581-2816  
23, rue Adrien, Repentigny 581-2537

456, rue Notre-Dame, Repentigny 581-2220

### ARCHAMBAULT TAXI RADIO

J. ARCHAMBAULT, PROP.  
Passagers assurés

7 autos à votre service 24 heures par jour

Entrepreneur  
électricien  
Spécialiste en  
chauffage électrique



Résidentiel  
Commercial  
Plan de financement  
Hydro-Québec  
14 Laffleur,  
St-Paul l'Ermité  
Bur. 581-5160

Rés. 581-5824-581-6576

3 coiffeuses à votre disposition

### SALON AMICAL

FRANCINE RIVEST, prop.  
Un vaste assortiment  
de perruques et de produits  
pour la coiffure

28, rue de l'Église,  
L'EPIPHANIE 832-3344



### Archambault Nettoyeur

Spécialités: suède et tricot  
Service tous les jours

478 Notre-Dame, Repentigny 581-2378

L'Assomption 581-3100

### Résidence Funéraire Edgar Guilbault

Service d'ambulance privé

371 L'Ange-Gardien, Succursale:  
L'Assomption Lavaltrie 266-1116

RÉSIDENTIELLE FUNÉRAIRE (LANOIX) LTÉE

### VALÈRE PARENTEAU

Service d'ambulance

1300 Notre-Dame, Lavaltrie, 266-1888  
(nous acceptons frais d'appel, Berthierville, 836-4166)

SUR RENDEZ-VOUS  
SEULEMENT

Bur. 581-4940 Rés: 845-0714

*Dr J. P. Fillion*  
CHIROPATICIEN

215 Notre-Dame, Repentigny

*J.C. Gagnon*  
COMPTABLE AGRÉÉ

174 Notre-Dame,  
Repentigny  
581-0220

### La Publicité

dans

**L'ARTISAN**

Passport infailible  
vers la prospérité

### DR J.G. THERIAULT

Chirurgien-Dentiste

172 N.-D. Repentigny  
(suite 202) face à Steinberg

581-4342



## ST-PAUL L'ERMITE

### Du Nord Au Sud De L'Est à L'Ouest

PAR GERALD FORTIER

#### CHAMBRE DE COMMERCE

L'assemblée régulière de la Chambre de Commerce de Saint-Paul l'Ermitage a eu lieu au Centre Civique. L'assemblée était sous la présidence de M. Jacques Perreault, vice-président.

On donne lecture d'une lettre du Ministère de la Voirie qui dit ne pouvoir changer les limites de vitesse de 60 milles à l'heure à 30 milles à l'heure de la pointe est du boul. La-combe et Notre-Dame au 635 Notre-Dame.

L'assemblée approuve une subvention au service des Loisirs pour l'achat de chandails pour deux équipes junior de ballé. Un don est aussi voté à la Fédération des Oeuvres de Charité.

Une résolution est adoptée suggérant au conseil municipal de se porter acquéreur du terrain sur lequel s'élevait la maison Aumont afin d'en faire un parc de verdure et de repos.

La Chambre verra à modifier le dessin de l'enseigne de bienvenue afin d'en rendre le coût plus abordable.

Sous la présidence du curé Lebeau on procède à la mise en nomination des candidats à l'exécutif de la chambre. A la présidence: une seule mise en nomination, M. J.-Roland Ayotte. A la vice-présidence: une seule mise en nomination, M. Ernest Cormier. Comme directeurs: MM. H. Lapointe, H. Venne, M. Hurens, A. Astalos et Jacques Perreault soit cinq nominations pour cinq postes à combler. Le président de l'élection déclare les candidats aux différents postes élus par acclamation. M. André Lefebvre fera aussi partie du conseil à titre de président ex-officio. La chambre vote des remerciements à M. André Lefebvre et aux autres mem-

bres sortants pour leur bon travail durant leur mandat.

**LIGUE DE BALLE LENTE**  
La Ligue de balle-lente des anciens de Saint-Paul l'Ermitage reprendra ses activités pour la saison 1972.

Contrairement à l'an dernier, les parties auront lieu le mercredi soir et les parties commenceront à 18.30 heures. Cette année la ligue est constituée de cinq équipes et trois parties seront présentées chaque mercredi. La saison 1972 débutera mercredi, le 10 mai, la première partie à 18.30 heures, la seconde à 20.00 heures et la troisième à 21.30 heures.

A cette occasion, la direction de la ligue a décidé de marquer le début des activités par une cérémonie d'ouverture tenue entre la première et la deuxième partie, soit vers 20.00 heures à laquelle assisteront les autorités municipales et chacun des commanditaires. Nous souhaitons la présence de nombreux spectateurs lors de cette soirée d'ouverture.

Pour cette année, le conseil de direction de la ligue est formé comme suit: MM. Gérard Brouillette, président; Robert Auclair, vice-

président; Pierre Viens, secrétaire ainsi que Marius St-André, Lucien Goyette, René Robitaille, Roger St-Georges et Léopold Lafortest, directeurs.

#### FILLES D'ISABELLE

L'assemblée mensuelle du Cercle Marguerite d'Youville des Filles d'Isabelle aura lieu le mardi 9 mai. A cette occasion on fêtera la Mère de l'année et les maris sont invités à se joindre à leurs épouses à 21.30 heures.

Le 28 mai, ce sera le pèlerinage du Cercle au Cap de la Madeleine. Le départ se fera du stationnement de l'église à 20.00 heures. Comme il y aura des places de libres, les personnes qui voudraient se joindre au Cercle sont bienvenues. Pour informations: Mme Lord 581-0324.

#### CERCLE SOCIAL

Gala organisé par le Cercle Social Marguerite d'Youville de Saint-Paul l'Ermitage avec couronnement de la Reine d'un soir au Centre Civique de Saint-Paul l'Ermitage, samedi le 13 mai à 20.30. Prix de présence, orchestre, permis de la Régie et don d'un prix de \$50.00.

## Cliniques

L'Unité sanitaire prévoit plusieurs cliniques dans le comté de l'Assomption la semaine prochaine.

Une première clinique aura lieu à l'école Gareau de Vaucluse le lundi 8 mai, à 2 heures. A Repentigny, on prévoit une première clinique le mardi 9 mai à l'école Notre-Dame-des-Champs et une autre le lendemain 10 mai à l'école Longpré. Ces cliniques auront lieu à 2 heures.

Le mercredi 10 mai, il y

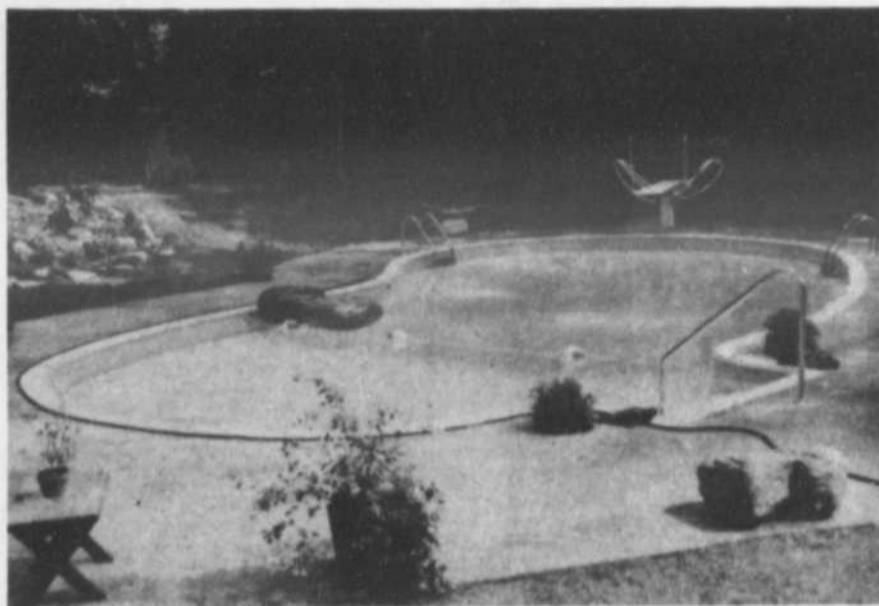
aura également clinique à la salle paroissiale de Saint-Roch de l'Achigan et, le vendredi 12 mai, une autre clinique à l'école Wilfrid-Laurier de Laurentides. Toutes ces cliniques ont lieu à 2 heures.

Une demande officielle a été faite auprès du gouvernement québécois pour que la municipalité de la paroisse de Saint-Charles de Lachenaie soit constituée en municipalité de ville sous le nom de Lachenaie.

# ACHETEZ DU FABRICANT ET ÉCONOMISEZ!



Evitez les intermédiaires et profitez du meilleur service après-vente



## PISCINES CREUSÉES

- AVEC MURS "WOLMANIZE" ISOLÉS DE VINYLE 30 GAGES
- EN ACIER ET VINYLE
- EN FIBRE DE VERRE ET CIMENT

- \* Estimation et plan gratuitement
- \* Installation par le FABRICANT
- \* Garantie du FABRICANT

\* Murs de 42" de hauteur à l'épreuve de tout dommage causé par la gelée



\* Filtre alimenté par la surface et la partie la plus profonde de l'eau assurant ainsi une filtration plus complète Economise les produits chimiques et évite la pollution de l'eau.

## AUSSI À BAS PRIX

## PISCINES DE SURFACE en acier et vinyle

Tous modèles et toutes grandeurs  
Marques COLECO et IDEAL  
Accessoires de piscines JACUZZI et SWIMQUIP

Pour plus de renseignements, remplissez et postez-nous ce coupon. (Aucune obligation de votre part)

NOM \_\_\_\_\_

ADRESSE \_\_\_\_\_

VILLE \_\_\_\_\_

TÉL \_\_\_\_\_

# PISCINES CARON INC.

FABRICANTS DES PISCINES DE MARQUE "UNIVERSEL"

751 Route 48A,  
L'Assomption

581-2370 / 581-0660

### SOULIERS POUR FEMMES

VALEUR JUSQU'À

\$11.00

NOTRE PRIX

\$4.00

### SOULIERS POUR FEMMES

VALEUR JUSQU'À

\$14.99

NOTRE PRIX

\$6.00

### SOULIERS POUR FEMMES

VALEUR JUSQU'À

\$19.00

NOTRE PRIX

\$8.00

### SOULIERS POUR ENFANTS

Valeur jusqu'à \$6.99

Notre prix

\$2.00

### SOULIERS POUR HOMMES

Valeur jusqu'à \$10.00

Valeur jusqu'à \$17.00

Notre prix

\$4.00

Notre prix

\$8.00

Bata  
Bata  
Bata  
Bata

581-3330

125 Iberville - Centre d'achats - Repentigny



# BIENVENUE aux nouveaux résidents

# 265 voisins



## présents à la grandeur du Québec

BUREAU CHEF  
LES MARCHÉS D'ALIMENTS METRO LTEE  
9205 est. Notre Dame, MtL, 353 0310

### MONTREAL

- AHUNTSIC**  
Marché Longue Pointe  
2175 est. Fleury, 381 1240  
Marché Dupont Inc.  
2550, Henri-Bourassa  
Marché J. Gauthier  
51, boul. Henri-Bourassa  
331 2020  
P.P. Patis Eng.  
274, boul. Fleury  
Eve Charbonneau & Fils Inc.  
1085 est. Sauvé, 351 4435  
J.S. Prod. Norme  
801 est. Fleury  
Paul Norme & Fils  
1515 est. Fleury  
Général Patis  
5128, Lacombe, 385 1827
- CARTIERVILLE**  
Marché P.E. Lapointe  
5151, boul. Jean-Jacques  
334 3040  
Super Marché Tanguay  
5420, boul. Jean-Jacques  
734 2630
- CENTRAL EST**  
Marché Charbonneau L&F  
3025, St. Roch  
Marché Les Geoffroy  
7235, Fulton  
Marché Sigra  
2988, Dufferin  
Marché A. Allard  
3412, Frontenac, 527 1142
- COTE ST PAUL**  
Salon & Frites  
1571, av. l'Église, 167 9989
- HOCHELAGA**  
Marché Lalonde  
2231, St-Hubert  
Marché Mercier  
3321 est. St-Catherine

- Ray St Pierre**  
2827, boul. St-Catherine  
Marché Y. Tremblay  
2120, Dufferin  
Marché Toupin  
1748, Dufferin  
Marché Orlans (Mtl)  
1888, Orlans
- LONGUE POINTE**  
Marché Guybourg Eng.  
6001, Lacombe, 755 1825  
Maison Super Mtl Inc.  
5082, De Jonville, 214 9456  
V. Lefrançois L&F  
2914, Lacombe
- MAISONNEUVE**  
Mucelle Inc.  
5025, boul. St-Catherine  
R. Toupin  
4768, Lacombe, 255 1827  
Sigra Inc.  
4225, Hochelaga  
Marché E. Gauthier  
4200, est. St-Catherine  
255-8619  
Paul Provençal  
4841, Hochelaga, 255 1747
- MONTREAL NORD**  
Marché Chartrand  
11624, Ardenne, 327 4000  
Marché A. Seguin  
3380, Montcalm, 327 2642  
Marché Tandross  
5275, Dufferin, 327 5614  
Marché Farand H&F  
5051, Patis, 323 4473  
Marché Auchambault  
3965, est. Fleury, 321 5324  
Super Marché Mercier  
5077, Dufferin, 321 9918  
N. DAME DE GRACE  
Bernard Super Market  
6151, Montcalm, 529 9351

- Marché Dore**  
2824, boul. Decarie, 484 8421
- OUTREMONT**  
J. Desrosiers  
1041, Van Horne, 214 2454
- PIERREFONDS**  
Super Marché Arsenault  
14277, boul. Jean-Jacques  
526 9121
- POINTE-AUX-TREMBLES**  
Marché Charbonneau L&F  
48, Brantford, 485 9279  
B. Labonté Inc.  
12445, Victoria, 645 6301  
Super Marché Doreau  
14281, boul. Deschênes, 647 7421  
Maison Super Mtl Inc.  
11822, est. Notre-Dame  
645 9796
- POINTE-CLAIRE**  
Marché E. Lapointe  
274, Bord-du-Lac, 697 1889  
Marché Robitaille  
110, Walker Ave., Pointe-Clare
- PLATEAU**  
MONT ROYAL  
Cheroff & Fils Inc.  
1293, est. Laurier  
Marché R. Lapointe  
2139, est. Marie-Aimée, 524 3091  
Malloux & Frites  
5275, Dufferin, 526 2916  
Marché E.A. Rouger & Fils L&F  
3951, Des Carrières  
Marché Couvreur Inc.  
3801, St-André  
Marché Michard  
433, est. Rachel, 844 1142  
Marché Patis  
501, Marie-Aimée, 524 3256

- E. Tardif  
5417, Clark  
Marché Desrosiers  
81, boul. Deschênes  
F. Bouchard  
Côté Desrosiers et Drouin
- POINTE ST CHARLES**  
Marché J.P. Lavoie  
81229, Charlevoix, 933 5421  
Rosa Super Inc.  
834, Alderman, 933 0482
- RIVIERE-DES-PRAIRIES**  
Super Marché Mtl Inc.  
8182, est. Jean-Jacques
- ROSEMONT**  
Culinary & Fils  
2050, boul. Rosemont  
Muller L&F  
2508, Deschênes, 211 5231  
Super Marché Mtl Inc.  
2428, est. St-Zénaide  
Marché Mtl Inc.  
2801, est. Laurier  
F.R. Landry  
3172, Masson, 721 4985  
Rouge & Frites L&F  
3181, Masson  
Super Marché Mtl Inc.  
2468, est. St-Jean  
Maison Super Mtl Inc.  
4345, est. St-Jean  
Marché Patis & H&F  
2117, boul. Rosemont  
Marché Patis  
1912, Masson, 527 6200  
Marché R. & R. Doreau  
4010, Masson, 727 1449  
Marché Patis  
4350, est. Deschênes

- STE-GENEVIÈVE-DE-PIERREFONDS**  
Marché Central  
15236, boul. Jean-Jacques  
526 2961  
Super Marché Lepage  
395, rue Charrier, St-Basile
- ST-HENRI**  
Armand Mtl Inc.  
138, De Courcelles, 935 3990  
Marché G. Lepage  
4295, St-André  
ST HUBERT  
Raymond Castonguay  
6062, Ste-Nommanville, 273 7719  
Lacour Nappé L&F  
173, boul. Bernard  
E. Coyette  
919, est. Deschênes, 277 7100  
Marché Caron  
6201, St-Vallier, 273 3623
- ST-LEONARD**  
Marché Vallée Inc.  
5644, est. Jarry, 323 3340
- TREBOUTVILLE**  
Marché Sigra  
9584, Ste-Juste, 351 3500 01  
Marché Robitaille  
5040, Fulton-Jonson  
Marché Vain L&F  
2725, Deschênes, 251 5200
- VERDUN**  
Santony Market  
4824, Santony, 366 2547  
Super Marché Mtl Inc.  
6301, St-Jean, 761 3461  
G. Toupin Inc.  
3873, Wellington, 688 4774  
Jeanette Inc.  
349, Church  
Marché Ray Inc.  
5041, Wellington, 769 3835

- VILLERAY**  
Marché Joseph  
7200, Fabre, 725 3658  
Marché Lefrançois  
1263, est. Jean-Talon  
Marché Mtl Inc.  
254, est. L'Église  
Léo Fortin  
8231, Ste-Juste, 276 2842  
Marché Noël Allard  
2904, Deschênes, 273 2461  
Marché St-Gabriel Lefrançois  
1535, Lacombe, 729 4321  
Richard & Frites  
7675, St-Denis, 276 9384  
Marché E. Bourdon  
760, est. Jean-Talon
- VILLE D'ANNOU**  
Marché d'Anjou  
7887, Lacombe, 357 6660
- VILLE EMARD**  
Marché Lefrançois  
3042, Alford, 768 4151
- VILLE LASALLE**  
Arthur Tallon  
7685, Brookway, 366 7043  
Lefrançois & Fils Inc.  
3045, boul. Lasalle, 366 7321  
Super Marché T&F  
1600, Dufferin, 363 1113
- VILLE ST-MICHEL**  
Marché Doreau & Frites  
3067, Villeray, 728 9259  
Marché St-Michel Eng.  
3700, est. Jean-Talon, 722 4121  
Marché d'Anjou  
8012, 274, est. 128 2112  
Marché R. Miquel  
4270, 426, Rue, 323 4203
- VILLE ST-PIERRE**  
Marché André  
345, St-Jacques, 481 6882

- ACTON VALE**  
Marché A. Landry  
1145, Du Marché, 546 2749
- ARTHABASKA**  
Lévesque Mtl  
52, rue Bruchon, 357 2025
- BEAUHARNOIS**  
Malloux & Frites Inc.  
95, Éric
- BEDFORD**  
Super Marché Caplan  
5, av. des Pins
- BELOEIL**  
C.A. Chagnette L&F  
233, de Beauceville  
Marché A. Robitaille  
135, Richelieu, 487 3337
- BERTHIERVILLE**  
D.R. Lacombe L&F  
125, Servite, 836 3126
- BOUCHERVILLE**  
Super Marché Mtl Inc.  
936, Fort St-Louis
- BROWNSBURG**  
Marché St-André  
274, rue Principale, 523 6410
- BROSSARD**  
Marché Vallée  
1084, Alphonse, 676 7988
- CAP-DE-LA-MADELEINE**  
Marché St-Pierre de Cap Inc.  
78, St-Pierre
- Marché E. Gauthier**  
527, St-Mathias  
Marché Gilles Hébert  
122, Richelieu, 274 8181
- CHAMBLÉ**  
Patis & Frites Inc.  
1281, Bourgeois
- CHARLEMAGNE**  
Ernest Dumont L&F  
1, rue Dumont
- CHATEAUGUAY**  
Marché Doreau Inc.  
704, Latour, 591 5191
- CITE DES DEUX MONTAGNES**  
Marché J.P. St-Charles  
1787, Chemin Des
- DORION**  
Marché Desrosiers  
53, St-Jean-Baptiste, 234 3184
- DUVERNOY**  
Doreau Provençal Inc.  
2575, boul. de la Concorde  
651 4280
- Marché Dore**  
587, Macdonald, Doreau  
689 1704 5
- FABREVILLE**  
Marché Royal Road Inc.  
2608, boul. Dupont, 527 0181
- FARNHAM**  
Super Marché Patis  
425, St-Pierre
- GRANBY**  
Super Marché Benoit Inc.  
77, Robinson

- Super Marché Benoit**  
232, Avenue du Parc
- Super Marché**  
Malloux & Frites Inc.  
308, Lacombe
- GRAND-MÈRE**  
Super Marché J&F Inc.  
741, St-Amand
- GREENFIELD PARK**  
Raf Marchand  
41, Church
- HAWKESBURY**  
H.R. Lortie Co L&F  
300, boul. rue Principale
- HOWICK**  
Robert Saut  
875 2024
- HUNTINGDON**  
Marché R. Michard & Fils Inc.  
1, Henderson
- IBERVILLE**  
Marché Raymond  
322, St-Jean, 346 6388
- ILE PERROT**  
Super Marché St-Jean L&F  
185, Grand-Boulevard
- JOLIETTE**  
Marché Sigra Inc.  
250, Beaudry Nord, Joliette  
Super Marché Benoit Inc.  
588, St-Charles, Benoit Nord
- LACHENAIE**  
Super Marché St-Jean Inc.  
2888, boul. St-Charles, 881 5037
- LACHUTE**  
Marché H. David  
275, rue Principale, Lachute  
562 5444
- LACOLLE**  
Marché L. Gendron  
246 2981
- LAPRAIRIE**  
E. St-Martin & Fils  
268, St-Jean, 558 1812
- LA PROVIDENCE**  
Marché Lefrançois Inc.  
588, rue St-Charles
- L'ASSOMPTION**  
Maison Super Mtl Inc.  
581 9318
- LA TUQUE**  
C.E. Gagnon  
640, Rue, 523 2177  
Marché Jean Eng.  
434, Jarry, 523 8511
- LAVAL OUEST**  
Ivanka Dumont Inc.  
1888, boul. St-Rose
- LAVAL DES RAPIDES**  
Marché Roger Doreau  
217, boul. Des Pins, 685 2589
- St-Jean & Fils Inc.**  
165, St-Roch
- L. Lapointe Inc.**  
21, Saurat, 688 4738
- J.S. Dore & Fils**  
117, Principale, 682 4304 4

- L'ÉPIPHANIE**  
Marché Allard  
832 2283
- LONGUEUIL**  
E. Benoit  
1945, Ste-Hélène, 527 3835  
Marché Central DE J.E.L. L&F  
2588, Chemin Chamblé  
Marché Fontaine  
743, rue Marier  
Marché Claude Gendron  
2270, Marie-Victoire  
Marché Gagnon Eng.  
105, De Gendry, 674 1537  
Sandoz & Fils L&F  
433, Ste-Hélène  
Michel Gauthier Inc.  
25, boul. St-Louis
- Marché Vallée**  
300, rue Front, 674 1578
- LOUISEVILLE**  
Marché St-Laurent L&F  
Rue St-Eusèbe
- MARIEVILLE**  
Marché P. & Y. Patis  
254, Dupont, 589 7348
- MONT ST-HILAIRE**  
Sud & Frites  
247, Richelieu Nord
- NICOLET**  
Marché Paul Beaumont  
Rue Royale No 40, 793 4615
- NITRO**  
Marché Longue Pointe
- ORMSTOWN**  
Marché T. Doreau  
22, rue Rivé
- PIERREVILLE**  
Roussel & Frites  
568 2334
- RAWDON**  
Super Marché Caron  
188, Marcellin
- REPERTIGNY**  
Super Marché Patis Inc.  
425, Notre-Dame, 581 6180  
Marché G. Michard  
625, Notre-Dame, 581 6200
- RICHMOND**  
Gagnon Gagnon Inc.  
125, Principale
- RIGAUD**  
Marché Rigaud Eng.  
48, St-Jean-Baptiste, 238 5334
- POINTE CALUMET**  
Egmont Lacombe Eng.  
874, boul. Patis, 473 1771
- PONT-VIAU**  
Marché Doreau  
128, boul. de la Concorde  
687 8236
- STE-DOROTHEE**  
Marché Sigra  
1242, boul. de l'Église
- STE-ROSE**  
Marché Doreau  
280, boul. St-Rose, 675 2482
- ST-VINCENT-DE-PAUL**  
Marché Thibault  
5875, boul. Lacombe

- ST-ANTOINE-DES-LAURENTIDES**  
Super Marché Mtl Inc.  
523, boul. de Laurentides  
Place St-Ambroise
- ST-CALIXTE**  
Raymond Lepage  
4295, St-Jean, 727 2282
- ST-CESAIRE**  
Marché Mtl Inc.  
2468, est. St-Jean  
341, Rue St-Jacques
- ST-CHRYSOSTOME**  
Blas & Frites Eng.  
82, rue Notre-Dame
- ST-CLET**  
Maison Super Inc.  
247, rue Principale, 456 3232
- ST-CONSTANT**  
C. Patis  
80, St-Pierre, 622 1450
- ST-DAMASE**  
Marché Paul Beaumont  
119, St-Joseph
- ST-DONAT**  
Super Marché Lachapelle L&F  
442, Principale
- ST-EUSTACHE**  
Marché H&F  
250, Grande-Rue, 473 1138
- ST-GABRIEL-DE-BRANDON**  
Marché Doreau Inc.  
96, St-Denis, 826 4794
- ST-HUBERT**  
H. Dubois  
3095, Marche St-Hubert Rd  
Super Marché Doreau Inc.  
4735, Deschênes
- ST-HYACINTHE**  
Egmont Lacombe L&F  
1250, Lacombe  
Super Marché Lacombe L&F  
2780, Dufferin
- Marché St-Martin & Doreau Inc.**  
Centre d'achat Doreau
- ST-JEAN-BAPTISTE-DE-ROUVILLE**  
Marché Jean-Paul Mtl Inc.  
126, Principale, 467 3891
- ST-JOVITE**  
Super Marché Riché Inc.  
894, Doreau
- ST-LAMBERT**  
Louis St-Germain  
268, St-Denis, 671 5905
- ST-LIN-DES-LAURENTIDES**  
Marché Patis Norme  
518, rue St-Jacques, 223 2082
- ST-LUC**  
Marché St-Luc Eng.  
385, boul. St-Luc
- ST-PAULIN**  
Marché Lefrançois  
768 2028
- ST-PIE-DE-BAGOT**  
Marché Norme  
251, Notre-Dame

- ST-REMI**  
Marché Central St-Remy L&F  
91, Lacombe, 277 7857
- ST-ROCH-DE-LACHIGAN**  
Marché Mtl Inc.  
837 3333
- ST-SAUVEUR**  
Marché Lefrançois Inc.  
21, Doreau, 277 7857
- ST-TITE**  
Albert Vallée & Fils Eng.  
141, St-Paul, 363 6121
- ST-ZOTIQUE**  
Marché Doreau Eng.  
448, rue Principale, 267 3343
- STE-ADELE**  
Marché Doreau Eng.  
240, Masson, 229 2117
- STE-AGATHE**  
Raf & Frites Inc.  
48, Portmoulin
- STE-ANNE-DE-BELLEVUE**  
A. Patis Eng.  
90, St-Aimé, 451 8800
- STE-CATHERINE-D'ALEXANDRIE**  
Marché Guy Cardinal  
84, Union, 637 7550
- STE-HELENE**  
Marché Mtl Inc.  
791 2412
- STE-MARTINE**  
Marché Lepage
- SHAWINIGAN**  
J.E. Lacombe Inc.  
2287, St-Marc
- SHERRINGTON**  
Super Marché Patis  
Rue Principale, 454 3131
- Marché Tardif**  
125, Colermeau
- SOUTH DURHAM**  
Marché L. Michard
- TERREBONNE**  
Beauchamp  
528, St-Louis, 686 4158  
Beauchamp  
528, boul. des Seigneurs  
126, boul. des Seigneurs
- TRACY**  
Marché Gauthier  
1111, Marie-Victoire
- TROIS-RIVIERES**  
Marché St-Louis L&F  
1636, de l'Église  
Inc. Wilson & Fils L&F  
1032, Ste-Julie
- VALCOURT**  
Lefrançois Mtl Inc.  
1038, St-Joseph, 532 3465
- VAL-DAVID**  
L. Doreau & Fils L&F  
Rue de l'Église

- VALLEYFIELD**  
R. Lacombe Inc.  
38, St-Louis  
Doreau Lefrançois Inc.  
102, St-Alexandre  
Marché Doreau Inc.  
36, Du Marché  
S. & M. Doreau  
285, Du Marché
- VARENNES**  
Marché Lefrançois Eng.  
256, Ste-Anne, 652 2405
- VICTORIAVILLE**  
Lévesque Mtl  
288, boul. Notre-Dame  
757 9721
- VILLE D'AUTEUIL**  
Doreau & Patis L&F  
5480, boul. Des Laurentides
- VILLE LEMOYNE**  
A.L. Deschênes  
89, St-Louis, 671 1956
- VILLE-MERCIER**  
Doreau Inc.
- VIMONT**  
Marché Robitaille Inc.  
7904, boul. Des Laurentides  
683 2634  
Jugon Lefrançois  
1538, boul. Des Laurentides  
683 2682
- WARWICK**  
Marché J.M. Hébert  
167, St-Louis, 268 7388
- WATERLOO**  
Super Marché Lefrançois  
792, Farnham, 529 8323
- (SAGUENAY)**  
**LAC-ST-JEAN**  
ALMA  
Marché Doreau  
335, Avenue Signé  
ARVIDA  
Marché Mtl d'Arvida  
400, rue Wilson
- CHICOUTIMI CENTRE**  
Marché Chartrand  
688, rue Caron, 645 1685
- PORT-ALFRED**  
Alimentation Vernet  
382, St-Roch
- RIVIERE DU MOULIN**  
Marché An. Lefrançois  
991, Le Boulevard, 543 8321
- CITÉ DE QUÉBEC**  
**COURVILLE**  
Marché Lefrançois & Farny Inc.  
2314, Avenue Royale  
LES SAULES  
Marché G. Doreau  
2958, boul. H&F
- LIMOULOU**  
Alimentation An. Simard  
5005, de Avenue  
Alimentation E. Robitaille Inc.  
585, St-Amand, 527 2718
- LORETTEVILLE**  
Alimentation Tremblay Inc.  
157, rue Ramez

- QUEBEC**  
Alimentation Tremblay  
1790, rue Front
- STE-FOY**  
Mtl de Foy  
363, Ave. Marguerite
- REGION DE QUEBEC**  
**BAIE ST-PAUL**  
Marché Joliette C&F Inc.  
31, St-Joseph
- CAP-ST-IGNACE**  
Alimentation De Roy Inc.
- CLERMONT-CHARLEVOIX**  
Marché Doreau L&F  
94, boul. Notre-Dame
- DONNACONA**  
Doreau Super Mtl Inc.
- FORESTVILLE**  
Super Marché Harvey  
75, St-Aimé, 547 2260 6
- HAUTERIVE**  
Marché S.S. Inc.  
335, Des Carrières, 585 3006
- ILE VERTE**  
Marie Frites
- LAC ST-CHARLES**  
Lévesque Mtl  
286, Ste-Anne, 849 4416
- LA POCATIERE**  
Marché Gagnon Inc.  
St-Roch, La Pocatière
- LEVIS**  
Alimentation St-Louis Inc.  
65, St-Louis  
817 1895, 837 8997
- MONTMAGNY**  
W. L&F Lefrançois Eng.  
68, St-Louis, 249 6120
- RIVIERE DU LOUP**  
Marché Lefrançois Doreau  
400, Lacombe, 862 6313
- ST-AUGUSTIN**  
Doreau & Fils L&F  
Côté Portmoulin
- ST-MARC-DES-CARRIERES**  
Richard Raf  
541, Principale
- ST-PAMPHILE**  
Marché Lefrançois Doreau  
256 1828
- ST-RAYMOND-PORTNEUF**  
Marché H. Patis & Fils Inc.  
118, St-Pierre
- ST-ROMUALD**  
Super Marché Doreau Inc.  
1156, Commerce  
Super Marché Lefrançois  
1051, Commerce
- ST-SIMEON**  
Super Marché Patis  
141, St-Louis, 538 2812
- TROIS-PISTOLES**  
Marché Central Eng.  
45, boul. rue Notre-Dame

## Le pouvoir d'achat des 265 marchés Métro...



<b>JAVEX</b> Eau de Javel	plastique 64 oz.	<b>45¢</b>
<b>BOLD</b> Détergent à l'assise	format King Size	<b>59¢</b>
<b>PATE DENTIFRICE</b> Ultra-Brite, saveur régulière	format King Size	<b>69¢</b>
<b>CIRE LIQUIDE</b> Future de Johnson	37 oz.	<b>1.29</b>
<b>Ampoules électriques</b> G.E. 25, 40, 60 ou 100 watts	2 paquets de 3 ampoules	<b>89¢</b>
<b>JET</b> Détergent liquide	paquet jumelé-24 oz.	<b>69¢</b>
<b>CHEEZ WHIZ</b> Fromage Kraft	bocal 16 oz.	<b>79¢</b>
<b>JUS DE TOMATES</b> Libby's Canada de Fantaisie	boîte 19 oz.	<b>16¢</b>
<b>DEL MONTE</b> Pois verts assortis, Canada de fantaisie	boîte 10 oz.	<b>15¢</b>
<b>MIRACLE WHIP</b> Sauce à salade Kraft	bocal 32 oz.	<b>69¢</b>



<b>PAPIER DE TOILETTE</b> Decor blanc, rose, jaune ou bleu, paquet 2 rouleaux		<b>27¢</b>
<b>ESSUIE-TOUIT</b> Facelle Royale blanc, couleurs assorties ou motifs assortis	paquet 2 rouleaux	<b>59¢</b>
<b>CHASE &amp; SANBORN</b> Café instantané	bocal 4 oz.	<b>1.04</b>
<b>Pouding instantané</b> Royal Chocolat, vanille, butterscotch ou caramel		<b>15¢</b>
<b>MARGARINE</b> Blue Bonnet	3 lb.	<b>99¢</b>
<b>Marinades mélangées</b> Coronation - sucrées	bocal 15 oz.	<b>37¢</b>
<b>OLIVES</b> Coronation - nature Queen	bocal 12 oz.	<b>49¢</b>
<b>CARAMELS</b> Kraft assortis	celle 14 oz.	<b>49¢</b>
<b>PREM</b> Pain de viande	boîte 12 oz.	<b>53¢</b>
<b>WINDEX</b> Nettoyeur à vitres - adhésif	20 oz.	<b>73¢</b>



<b>MAIS EN GRAINS</b> Métro Canada de Fantaisie	boîte 12 oz.	<b>20¢</b>
<b>KETCHUP</b> Métro	bouteille 15 oz.	<b>29¢</b>
<b>POIRES A DESSERT</b> Métro Canada de Choix	boîte 28 oz.	<b>36¢</b>
<b>FARINE TOUT USAGE</b> Robin Hood	sac 7 lb.	<b>87¢</b>
<b>CHOCOLATS METRO</b> Bouds, Macarons ou Wafers	celle 7 oz.	<b>39¢</b>
<b>HUILE POUR BEBES</b> Johnson, bouteille plastique	5 oz.	<b>67¢</b>
<b>DR. BALLARD</b> Nourriture pour chiens, boeuf, foie, poulet ou rognons	boîte 15 oz.	<b>17¢</b>
<b>FROMAGE KRAFT</b> Canadien tranché individuel	paquet 8 oz.	<b>49¢</b>
<b>ITALIAN DRESSING</b> Kraft	bouteille 8 oz.	<b>41¢</b>
<b>CATELLI SPAGHETTI</b> macaroni coupé ou spaghetti	celle 16 oz.	<b>23¢</b>
<b>BESSEY'S</b> Braufrage à l'orange ou au raisin	cruche 64 oz.	<b>53¢</b>
<b>SAUCE SOYA</b> Ahuntsic	bouteille 5 oz.	<b>19¢</b>
<b>BEURRE D'ARACHIDES</b> Métro	bocal 32 oz.	<b>93¢</b>
<b>SACS A ORDURES</b> Métro - extérieur	paquet 10 sacs	<b>49¢</b>
<b>S.O.S.</b> Laine d'acier	boîte 10 pieds	<b>29¢</b>



<b>ARTICLES DE JARDINAGE</b>		
<b>BOYAU D'ARROSAGE</b> plastique - 50 pieds		<b>99¢</b>
<b>TERRE NOIRE</b> 50 livres		<b>1.29</b>
<b>TOP SOIL</b> 8 gallons		<b>1.39</b>
<b>ENGRAIS NUTRITE</b> 777-40 lbs		<b>2.69</b>
<b>Chaises aluminium</b>		
LONGUE		<b>7.49</b>
POUR ENFANTS		<b>3.49</b>
BERCEUSE		<b>6.59</b>
DROITE		<b>3.69</b>
A RESSORTS DELUXE		<b>3.49</b>
<b>SWING</b> Cristaux à saveur d'orange	5 env.	<b>88¢</b>
<b>PAPIER-MOUCHOIRS</b> Facelle Royale blanc, rose ou jaunes	boîte 111 triple épaisseur	<b>35¢</b>
<b>HUILE D'ARACHIDES</b> Planter's, 32 oz.		<b>1.05</b>
<b>GARNITURE A TARTES</b> VACHON cerises, fraises ou bleuets	19 oz.	<b>58¢</b>
<b>Nettoyeur pour cabinet</b> DAINTY BOLD, paquet jumelé		<b>1.25</b>

<b>BOEUF MERITE</b>	<b>VIANDE DE QUALITÉ</b> BOEUF DE MARQUE ROUGE OU BLEUE	
<b>"ROYAL" Fesse de jambon</b> déossée, fumée, tout cuit	<b>"FLAMINGO" Poulets congelés</b> Canada, catégorie A, 3 à 4 lbs	<b>43¢</b>
<b>MORCEAU COUPE DU CENTRE</b>	<b>"SWIFT PREMIUM" Bacon V.P.</b> 1 lb.	<b>73¢</b>
<b>"BURNS" Saucisses fumées V.P.</b>	<b>"MAPLE LEAF" Saucisse pepperoni</b> 10 oz.	<b>79¢</b>
<b>NOUVEAU PRODUIT DINDE HACHEE</b>	<b>"MAPLE LEAF" Bologna</b> morceau 2 lb. et plus	<b>39¢</b>
	<b>"MAPLE LEAF" Saucisse paninée</b> 1 lb.	<b>79¢</b>
	<b>"COORSH" Smoked Meat</b>	<b>4<sup>oz.</sup>/99¢</b>
	<b>"COORSH" Roulé de Solami</b> 12 oz.	<b>69¢</b>
	<b>"COORSH" Dessert parfait</b> 13 onces	<b>29¢</b>

<b>FRUITS ET LÉGUMES</b> FRAIS DU JOUR	
<b>FRAISES SUCREES</b> Juteuses, Californie. Catégorie Canada, no 1 chop.	<b>39¢</b>
<b>PAMPLEMOUSSES</b> "Roses", juteux, Floride, grosseur 56	<b>8/87¢</b>
<b>ORANGES Sunkist</b> Sucrées, juteuses, Grosseur 163	<b>18/79¢</b>
<b>POMMES DE TERRE</b> du Nouveau-Brunswick Canada no 1	<b>10<sup>lb.</sup>/34¢</b>
<b>BANANES "DOLE"</b> Excellente qualité	<b>13¢</b>
<b>TOMATES ROSES</b> de serre, fraîches de l'Ontario, Canada no 1 lb	<b>49¢</b>
<b>CONCOMBRES FRAIS</b> "Super Select", Floride, Catégorie Canada no 1	<b>2/29¢</b>
<b>POMMES McINTOSH</b> A.C. Fantaisie du Québec	<b>5<sup>lb.</sup>/65¢</b>
<b>ECHALOTES fraîches</b> Californie	<b>3<sup>lb.</sup>/29¢</b>

fait la force de votre budget.



# Zeller's

# SALON DU

**PLUS DE 7 TENTES MONTÉES SUR LE PLANCHER +**

## GLACIÈRE EN STYROFOAME

capacité de 40 pintes

Rég. \$3.33

**SPECIAL 2.44**

## ALLUMEUR BAR-B-Q

liquide

Rég. 0.69

**SPECIAL 2/1.00**

## ENSEMBLE A SALADE

en plastic pain patio

Rég. 0.97

**SPECIAL .86**

## MATELAS TOUT USAGE

en "Poly Foam"

Rég. \$7.57

**SPECIAL 5.94**



## TENTE RÉGULIÈRE

9'x12' AVEC PLANCHER

Rég. \$89.92

**SPECIAL**

**77.92**

## TABLE A PIQUE-NIQUE

grandeur 24" x 31"

Rég. \$9.96

**SPECIAL 7.94**

## LIT DE CAMP

pliant avec  
ressorts



Rég. \$13.88

**SPECIAL**

**11.66**

## TENTE TOURISTE

9'x9'



Rég. \$49.92

**SPECIAL**

**42.92**

## SAC A COUCHAGE

simple en acrylic



Rég. \$11.77

**SPECIAL**

**8.88**

## GRATUIT

Bateau gonflable pour 2 hommes d'une valeur de \$24.97 avec chaque achat d'un article de camping entre le 4 et le 23 juin vous obtiendrez un billet de participation pour le tirage qui aura lieu le 23 juin à 8 ½ hres p.m.

# Zeller

## CENTRE D'ACHATS REPENTIGNY

173 NOTRE-DAME

581-6200



# CAMPING<sup>4-5-6</sup> MAI

# Zeller's

## 2 TENTES ROULOTTES ET ACCESSOIRES DE CAMPING

### TENTE-ROULOTTE DELUXE

équipé

- 2 matelas recouverts
- 1 pneu de secours
- 1 cuisinette 7'x12'
- 1 table intérieure
- 2 sacs de couchage simples
- 1 sac de couchage double

Valeur: \$768.00

Spécial:

## 694.00



### TENTE-ROULOTTE "DELUXE"

non équipée

Rég. \$496.00

SPECIAL

## 466.00

### BÂTEAU GONFLABLE

POUR 2 HOMMES

Rég. \$24.97

SPECIAL

## 21.44



### CONTENANT A EAU

5 gallons en nylon

Rég. \$5.77

SPECIAL **4.66**

### POÊLE COLEMAN

2 brûleurs à l'isol

Rég. \$17.96

SPECIAL **14.88**

### SAC DE COUCHAGE

simple en laine

Rég. \$7.76

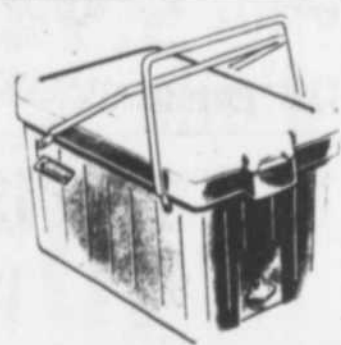
SPECIAL **5.66**

### TENTE FRANÇAISE

avec canopé et chambres divisées  
10' x 14'

Rég. \$169.96

SPECIAL **148.88**



### GLACIÈRE "COLEMAN"

capacité de 40 pintes

Rég. \$24.97

SPECIAL

## 21.88

# Zeller

## CENTRE D'ACHATS REPENTIGNY

173 NOTRE-DAME

581-6200





**Cuisses de poulet**

55 <sup>LB.</sup> ¢

congelées

**Cuisses de poulet**

\$ 4<sup>99</sup>

congelées,

10 LBS

boîte

**"ROYAL"**  
**Fesse de jambon**

prêt-à-servir

découennée

69 <sup>LB.</sup> ¢

**"ROYAL"**  
**Epaule de porc**

fumé,  
genre  
Picnic

55 <sup>LB.</sup> ¢

**"CORVETTE"**  
**Filets de morue**

congelés,

boîte

3 LBS

\$ 1<sup>99</sup>

**Melon d'eau**

coupe rouge, Floride

10 <sup>LB.</sup> ¢

**Pamplemousses roses**

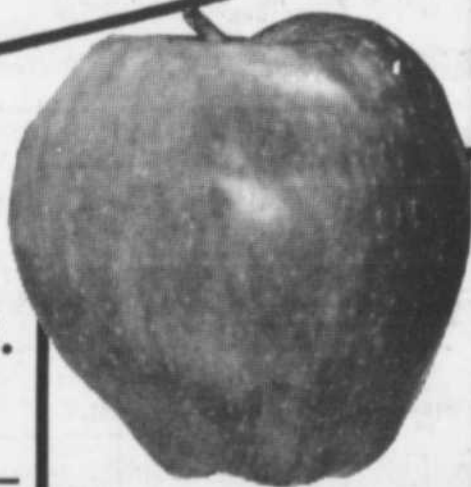
Indian River Floride  
grosneur 56

8<sup>79</sup> ¢

**Échalotes**

E.U:

3<sup>29</sup> ¢



**Pommes**

**McIntosh** 5 <sup>LBS</sup> 59 ¢

atmosphère  
contrôlée

sac poly.

**Oranges**

**"Sunkist"**

sans pépin.

grosneur 163

18<sup>83</sup> ¢

**Laitue Iceberg**

Cal. Canada no 1  
grosneur 24

chacune

29 ¢

**Bananes**

**Dole**

13 <sup>LB.</sup> ¢

**Concombres**

**frais**

Select Canada no 1

3<sup>35</sup> ¢

# SUPER

# AUBAINES

La semaine passée  
l'item surprise était

AYLMER

## Tomates

de choix  
28 on.

### 33¢

## Les Confitures aux fraises HABITANT

elles se  
vendaient

### 59¢<sup>24 on.</sup>

## Pains

### tranches 4-89¢

## Beurre de fabrique

Can. 1ère qualité

### 69¢ LB.

## Mélange à gâteaux

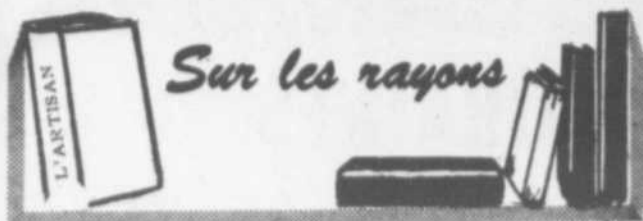
DUNCAN HINES

### 39¢

PRODUITS	FORMAT	PRIX	COMPETITION	PRODUITS	FORMAT	PRIX	COMPETITION
JUS DE TOMATES, de fantaisie - LIBBY'S	19 on.	5/ .79		SIROP DE MAIS - CROWN	32 on.	.44	
JUS DE LEGUMES - GARDEN COCKTAIL	28 on.	.37		FROMAGE TRANCHE CANADIEN - KRAFT	½ lb.	.49	
BREUVAGES, raisins, oranges, ananas-oranges - BESSY	64 on.	.49		SHORTENING - DOMESTIC	1 lb.	.44	
JUS DE PRUNEAUX - DEL MONTE	24 on.	.46		DETERGENT LIQUIDE - MIR	2/24 on.	.67	
JUS DE PAMPLEMOUSSE, sucré et non sucré - KRAFT	32 on.	.57		DETERGENT EN POUDRE - PUNCH	5 lbs	1.64	
COCKTAIL DE FRUITS, de fantaisie - DEL MONTE	19 on.	.39		NETTOYEUR LIQUIDE - LESTOIL	28 on.	.89	
FEVES VERTES ou JAUNES ASSAISONNEES - DEL MONTE	14 on.	.22		NETTOYEUR EN POUDRE pour murs et planchers - MIR	19 on.	.29	
FEVES AU LARD - LIBBY'S	8 on.	.19		NETTOYEUR A VITRES - BON AMI	15 on.	.63	
SOUPE AUX TOMATES ou LEGUMES - AYLMEER	10 on.	.14		SAVON DE TOILETTE - COLGATE	3's	.39	
SOUPE AUX NOUILLES ET POULET - CAMPBELL'S	10 on.	.18		EAU JAVELEE - JAVEX	64 on.	.47	
MELANGE A SOUPE MACARONI, RIZ ET LEGUMES - ROSA	7 on.	.19		DENTIFRICE, régulier ou menthol - CREST	36's	.44	
SAUCE A PIZZA - FREDDY	12 on.	.45		SERVIETTES DE PAPIER - FACELLE small	60's	2.37	
SAUCE A LA VIANDE POUR SPAGHETTI - FREDDY	24 on.	1.19		medium		2.57	
AUBAINE SURPRISE DINER MACARONI - KRAFT	7¼ on.	?		large		2.67	
MELANGE A GATEAUX BLANC - TWINKLE	15 on.	.26		SERVIETTES FEMININES - CONFIDETS	12s	.55	
MELANGE A GATEAUX AU CHOCOLAT - TWINKLE	14 on.	.26		TISSUS FACIAUX, 2 plis, blanc, rose - FACELLE MODERNE	180s	3/1.00	
RELISH SUCREE - HABITANT	12 on.	.29		PAPIER DE TOILETTE, blanc, rose, jaune - FACELLE	2 roul.	3/ .95	
CORNICHONS MED. SUCRES - CORONATION	15 on.	.59		ESSUIE-TOU T, blanc, couleurs assorties - FACELLE ROYALE	2 roul.	.64	
OLIVES FARCIES, Manzanilla - CORONATION	15 on.	.85		SACS A ORDURES, intérieur - YAMASKA	10s	.29	
HUILE DE MAIS - MAZOLA	24 on.	.88		SACS A ORDURES, extérieur - YAMASKA	10s	.49	
APPRET A SALADE, Italien, sans calorie - KRAFT	8 on.	.32		EAU MINERALE - FBI	30 on.	2/ .49	
				CARMELS A LA VANILLE - KRAFT	14 on.	.49	

# MARCHE DES LAURIERS

## AU MINI-CENTRE REPENTIGNY



Sur les rayons

**POUR UNE RADIO CIVILISEE**

L'ouvrage "Pour une radio civilisée" de Gilles Proulx est publié par les Editions de l'Homme.



Le titre qu'a choisi l'auteur ne laisse pas de doute sur la nature de son livre: il s'agit d'un pamphlet, d'un réquisitoire même, qui met en pièces bien des idoles et bien des tabous.

La radio québécoise est-elle digne ou polluante? Peut-on y pénétrer par des moyens normaux ou si, surtout, intrigues et moyens troubles y conduisent? Les

radiodiffuseurs considèrent-ils leur industrie comme un instrument de profit et un instrument de culture ou simplement comme un négoce semblable aux autres? Enfin, les grands responsables de notre "radiophonie", les Gouvernants, ont-ils raison d'être fiers de leur action et de leur politique dans ce domaine?

"POUR UNE RADIO CIVILISEE" de Gilles Proulx, aux Editions de l'Homme, apporte à ces questions des réponses qu'il faut lire - qu'on soit d'accord ou pas avec l'auteur - pour la simple raison qu'elles sont fournies par un journaliste dont l'humour, la sincérité et le courage travaillent concurremment, concordance quand même peu courante...

"POUR UNE RADIO CIVILISEE" un véritable document qu'il faut lire. En vente partout au prix de \$2.00 l'exemplaire.

**"QUEBEC FRANCAIS OU QUEBEC QUEBECOIS"**

On se souvient de la stupeur provoquée dans cer-

tains milieux par la publication du premier ouvrage de Louis Landry aux Presses Libres "ET L'ASSIMILATION, POURQUOI PAS?" pamphlet plutôt qu'étude où l'auteur détruisait le mythe tenace de l'assimilation des Canadiens français.

Cette fois, nous avons affaire à un ouvrage fouillé, résultat de patientes recherches en linguistique, anthropologie et en histoire. Louis Landry se plaît à se qualifier d'amateur de sciences humaines. C'est qu'il faut bien saisir toute la noblesse et la vigueur de ce terme. Cet amateur-là en remontre à bien des spécialistes et professionnels de la culture.

"Québec français ou Québec québécois" est un plaidoyer pour l'originalité du Québec, contre les pessimistes de l'assimilation qui, pour l'auteur, est une fiction. Le québécois ne doit pas perdre son temps à vouloir être français en Amérique mais participer à la formation d'une culture adaptée au milieu nord-américain, seul gage de dynamisme et d'épanouissement. Qu'on suive ou non le cheminement de ses idées, Louis Landry ne manque pas d'arguments.

"QUEBEC FRANCAIS OU QUEBEC QUEBECOIS" un volume de 184 pages édité par Les Presses Libres en vente partout au prix de \$3.00.

**LA MARCHÉ DES GRANDS COCUS**

Dans son sixième roman basé sur un fait social bien réel, c'est-à-dire la misère qui sévit dans le Bas du Fleuve et en Gaspésie, Roger Fournier a bien voulu donner la parole à ceux qui ne l'ont jamais: les paysans - qui sont bernés par les uns et par les autres.

Mais un bon jour, le suicide de l'un des leurs, commence à les faire réfléchir et ils décident de marcher sur Québec pour aller présenter leurs doléances.

Cette longue marche qui s'organise comme une fête sera fertile en événements de toute sorte, du loufoque au tragique, mais elle se terminera malheureusement par un affrontement sanglant.

Roger Fournier, né à Saint-Anaclet dans le comté de Rimouski, connaît bien la situation qu'il décrit, car il est lui-même fils de paysan.

"LA MARCHÉ DES GRANDS COCUS" est en vente au prix de \$3.00 et est publié par les Editions de L'Actuelle.

à L'Épiphanie  
**Faites nettoyer chez**  
**832-2454 VIC**  
**581-9300**

Pour un bijou à l'enseigne de la qualité  
**Bijouterie Gilles Armstrong**  
c'est une bonne idée

**TINO ROSSI**

Le premier livre consacré au Corse le plus célèbre après Napoléon!

Si Tino Rossi "tourne" en Europe depuis 1932, au Canada, il possède un vaste auditoire depuis 1938. Nos parents l'ont applaudi maintes fois, les jeunes l'applaudissent encore, même les yéyés!



Il n'est pas facile de parler d'une "idole" de la chanson du calibre de Tino Rossi et si les taquins affirment qu'il s'agit, en fait, d'une "idole à papa", ils n'en reconnaissent pas moins qu'après quarante ans d'une carrière extraordinaire, Tino Rossi, comme Bing Crosby, comme Frank Sinatra, appartient à la catégorie des chanteurs "incroyables", qui traversent le temps sans encombre et savent encore nous charmer.

Pour nous parler du célèbre Corse, il fallait un journaliste qui le connaisse bien, qui soit, si possible de ses amis. Ce journaliste c'est Philippe Laframboise. Non seulement ce dernier eut-il l'occasion de rendre plusieurs fois visites à Tino Rossi, en France, mais il est également l'attaché de presse de cette grande vedette au Canada.

Phil Laframboise, avec la simplicité qu'on lui connaît, a tout simplement intitulé son livre TINO ROSSI. Cet ouvrage est conçu à la manière d'un reportage, dans le style imagé que les lecteurs de Phil connaissent bien. Il s'agit du premier livre sur Tino Rossi et c'est au Québec qu'il est publié: un hommage de ses nombreux amis Canadiens.

TINO ROSSI, un livre publié par les "Editions La Presse" qui nous fera revivre les grands moments de la carrière de Tino, est en vente au prix populaire de \$2.50 l'exemplaire.

**PARTICIPEZ A NOTRE CLUB D'HABITS \$2.00 PAR SEMAINE TIRAGE TOUS LES SAMEDIS**

- \* Nom du gagnant publié dans ce journal
- \* Choix de l'habit ou \$60. de marchandise
- \* A la fin du concours les non gagnants auront droit à \$60.00 de marchandises

Gagnant de la semaine:  
Réal Germain, Repentigny

**Mercerie Normand**  
190, rue Notre-Dame, 837-4221  
L'Assomption

**CONSOUMATEURS**

Les personnes qui ont tenté d'acheter un "cook" de 16 onces la semaine dernière au

**SUPER MARCHÉ DESLAURIERS**

ont eu certaines difficultés. Des "cook" de cette taille, on n'en fait pas. Dans l'annonce du Super-Marché Deslauriers, il aurait fallu lire

**Coke 6/54¢**

Nos excuses aux consommateurs et au Super-Marché.

Le magasin qui pense à vous pour le printemps, c'est la Lingerie René Paquette.

Très beau choix de chandails et pantalons. Plus de 1,000 paires de modèles variés. Venez voir nos vestons-sport dans le vent, en peau de pêche.

Pantalons en Fortrel pour hommes à partir de \$10.95

**TOUJOURS A PRIX COMPETITIFS**

**Lingerie René Paquette**

192, rue Notre-Dame, 837-4301  
L'Assomption

**BIENVENUE À NOS NOUVEAUX VOISINS**

À proximité de votre nouveau chez-vous une succursale de la Banque d'Épargne est à votre disposition.

Nous anticipons le plaisir de vous rencontrer et de discuter avec vous des nombreux services que nous pouvons vous offrir.

Nos heures bancaires sont très pratiques: tous les jours, du lundi au vendredi inclusivement, de 10h à 6h.

**LA BANQUE D'ÉPARGNE DE LA CITÉ ET DU DISTRICT DE MONTRÉAL**

12050 SHERBROOKE E.

pharmacie **Yves MATHIEU**

**ATLAS**

900 Place des Seigneurs, Terrebonne 666-6664

de **REMBOURNAGE** **581-2535**

**Le SALON de REPENTIGNY**

set de salon, davenport capitonnage, styles espagnol, colonial set de cuisine, toits vinyle pour automobile tapis de Turquie

11, rue Archambault, Repentigny



# Recettes

N'OUBLIEZ PAS LE DESSERT  
DANS VOS REPAS ECONOMIQUES

Deux choses se ressemblent beaucoup: faire un régime et faire des économies sur les dépenses familiales. Dans les deux cas, il faut du caractère et de la persévérance. Que vous comptiez les dollars ou les calories, il vous faut beaucoup d'ingéniosité, d'esprit d'invention et de la planification pour arriver à vos fins.

Mais, quand vous composez un repas économique, n'éliminez pas le dessert. Car, un repas économique ne veut pas nécessairement dire un repas triste. Les desserts sont toujours délicieusement bienvenus à la table familiale. Un budget trop strict qui élimine les plaisirs et les joies familiales a aussi peu de chance de réussir qu'un régime insipide.

Par exemple, vous trouverez dans votre réfrigérateur, dans vos placards de cuisine et dans votre imagination, tous les éléments pour faire des merveilles... comme cette brioche croustillante. Ce délicieux gâteau peut être servi au dessert, mais aussi au petit déjeuner ou comme collation. La garniture de cette brioche légère est faite d'un mélange de flocons de maïs, de beurre ou margarine, de sucre et de cannelle.

Un budget familial devrait être examiné périodiquement pour évaluer si des changements sont nécessaires à cause de variations de prix ou de style de vie familiale. Votre plan d'économies devrait ressembler à une ceinture avec différents trous, pour permettre les ajustements nécessaires tout en continuant de contrôler la situation. Que vous fassiez un régime ou des économies, la nourriture est votre premier souci. Mais une bonne santé ne devrait jamais être sacrifiée à des économies d'argent ou de calories. Le Conseil Kellogg de l'Alimentation nous rappelle que les nutritionnistes sont d'accord pour affirmer que, même si vous avez décidé de réduire vos dépenses, votre famille a besoin d'aliments nourrissants comprenant divers pains et céréales, du lait et des produits laitiers, des fruits et des légumes, de la viande, des oeufs et de la volaille. Tous ces aliments sont nécessaires pour maintenir un corps en bonne santé. Utilisez votre imagination, servez à votre famille des plats économiques mais nutritifs plus des desserts appétissants et vous serez sur la bonne voie de l'alimentation et des économies.



## BRIOCHE CROUSTILLANTES

### BRIOCHE:

- 1 1/2 tasses farine tamisée
- 2 c. thé soda à pâte
- 1/2 c. thé sel
- 1 c. thé cannelle
- 1/2 tasse margarine ou beurre mou
- 3/4 tasse sucre
- 2 oeufs séparés
- 2/3 tasse lait

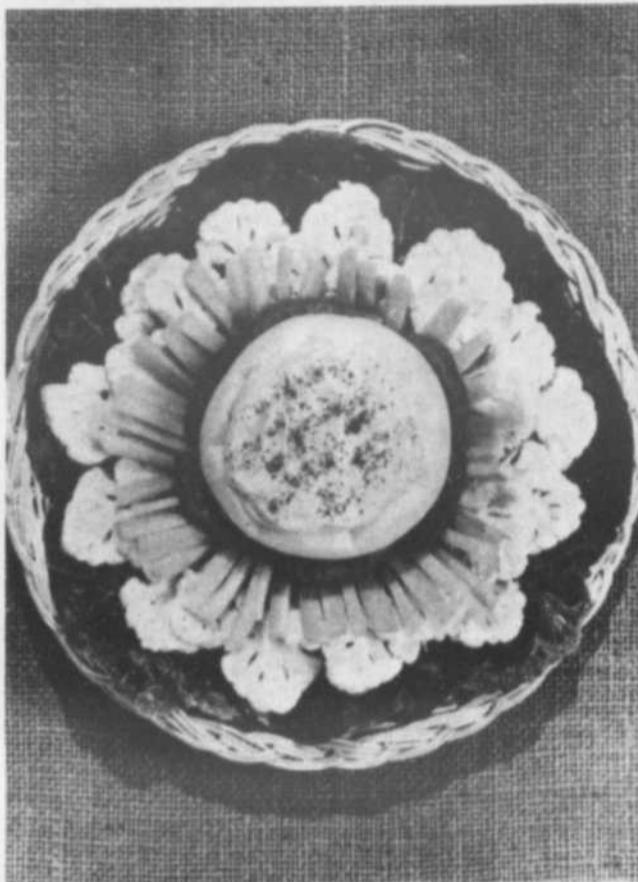
### GARNITURE:

- 1 tasse flocons de maïs
- 1 c. table margarine ou beurre fondu
- 1/4 tasse sucre
- 1/2 c. thé cannelle

Mélangez ensemble farine, soda à pâte, sel et cannelle. Battez ensemble beurre, sucre et jaunes d'oeuf. Mélangez dans les ingrédients secs tamisés. Ajoutez le lait et mélangez pour l'incorporer à la pâte. Battez les blancs d'oeuf jusqu'à ce qu'ils soient durs (mais pas secs) puis versez dans la pâte. Étendez dans un moule à gâteau rond de 9 pouces graissé.

Emiettez un peu de flocons de maïs puis mélangez aux autres ingrédients pour la garniture. Saupoudrez sur la pâte. Mettez à four modéré (350°F) environ 45 minutes. Coupez en tranches et servez chaud.

Pour 8 personnes.



## Goûter Champêtre à la Hollandaise

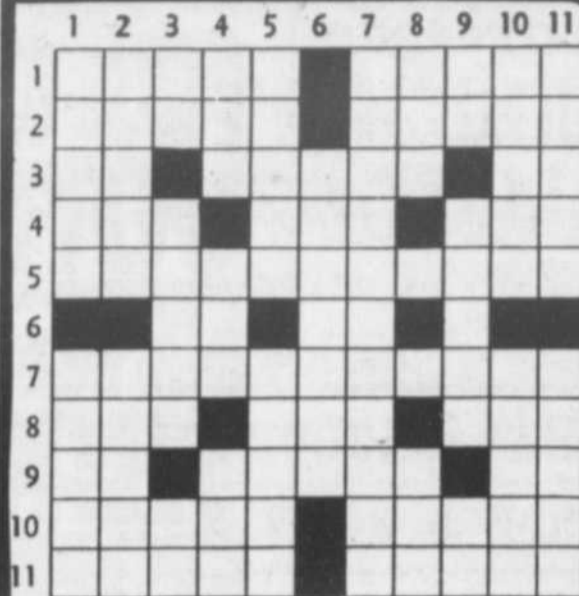
CES sauces trempettes "Dips" sont merveilleuses avec des légumes croustillants, des craquelins, ou des rondelles de pain de seigle.

1 - 10 oz. fromage importé de Hollande Baby Gouda  
1/2 tasse de crème sûre  
1/2 tasse de sauce chili  
1/2 livre de beurre en cubes  
Couper un cercle sur le dessus du fromage Baby Gouda. Éviter le fromage en laissant une coquille d'un quart de pouce d'épaisseur. Mélanger le fromage Gouda, la crème sûre et la sauce chili dans mélangeur électrique à grande vitesse jusqu'à ce que le mélange devienne lisse. Remplir la coquille de fromage Gouda de ce mélange crémeux. Refroidir. Au moment de servir, disposer sur des feuilles de laitue des rosettes de choux-fleurs, des

bâtonnets de carottes et des croissants de piments verts. Ces légumes croustillants doivent être trempés dans la sauce.  
Variation pour servir avec des craquelins et des rondelles de pain de seigle.  
Mélanger avec le fromage que l'on a évidé de la coquille de fromage Gouda:  
1/2 tasse de bière  
1/2 livre de beurre (en cubes)  
1/2 c. à thé de moutarde forte  
2 c. à thé d'oignon râpé  
Verser le mélange crémeux dans la coquille de fromage comme dans la recette ci-dessus.

# MOTS CROISES

problème no 4



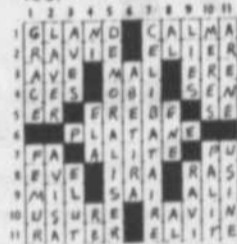
### HORIZONTALEMENT

- 1- Rend plus ardent. -- Existait.
- 2- Se couvre d'un vêtement. -- Ne pas dire, cacher.
- 3- Route Rurale. -- Jeune élève, en peinture. -- Douze mois.
- 4- Et le reste. -- Partie tombante et flottante d'un vêtement. -- Du verbe "avoir".
- 5- En médecine, se dit d'un gonflement local, dû à une mauvaise circulation.
- 6- Doublée. -- Pronom personnel.
- 7- Profession du journaliste.
- 8- Article contracté. -- Nom des dignitaires orientaux musulmans. -- Agent politique de Louis XV.
- 9- Lettre grecque. -- Ce que la morale prescrit de faire (pl.). -- Doublée.
- 10- Instrument peu précis, mais commode, pour mesurer le poids. -- Entière.
- 11- Intentas une action en justice. -- Individus.

### VERTICALEMENT

- 1- Endroit où s'arrête

- un véhicule public. -- Aboie.
- 2- Chasteté féminine. -- Ouvertures pratiquées dans le devant d'une automobile.
- 3- Quatre. -- Vide. -- Saint.
- 4- Animal à corps mou. -- Pic des Pyrénées. -- Gros serpent.
- 5- Lieu d'arrêt d'une troupe en marche. -- Dont la taille est de beaucoup inférieure à la taille moyenne (pl.).
- 6- Le moment où l'on passe.
- 7- Brillante, éclatante.
- 8- Ecorce du chêne. -- Dénue de jugement.
- 9- Possédai. -- Aromatisé avec de l'anis. -- Patrie d'Abraham.
- 10- Se transporterait. -- Petite masse de terre détachée.
- 11- Abri portatif. -- Gref-fes.



## Votre signe et votre vie

**BELIER** du 21 mars  
au 20 avril

Évitez les explications qui risqueraient de troubler l'atmosphère des jours qui viennent. Soyez très circonspects.

**TAUREAU** du 21 avril  
au 20 mai

Le début du mois prochain peut vous être particulièrement profitable. Mais ne négligez pas les bons conseils qu'on vous donnera.

**GEMEAUX** du 21 mai  
au 21 juin

Soyez discrets en ce qui concerne vos problèmes personnels, surtout au sujet de récentes relations.

**CANCER** du 22 juin  
au 22 juillet

Vous aurez tendance à vous impatienter d'un retard qui peut modifier vos intentions. Tâchez, surtout, de ne rien précipiter.

**LION** du 23 juillet  
au 23 août

Les circonstances seront telles qu'elles joueront en votre faveur, à condition que vous agissiez promptement.

**VIERGE** du 24 août  
au 22 sept.

Vous constaterez très bientôt la bienveillance que l'on ne cessera de manifester à votre égard.

**BALANCE** du 23 sept.  
au 23 oct.

Intransigeance et obstination seraient de nature à vous desservir. Veillez à ne pas donner la priorité à vos désirs personnels.

**SCORPION** du 24 oct.  
au 22 nov.

Ne négligez pas les conseils et les suggestions qui peuvent vous être donnés. La pleine peut vous être bénéfique.

**SAGITAIRE** du 23 nov.  
au 21 déc.

Les informations qui peuvent vous parvenir réclament des renseignements complémentaires. Ne vous laissez pas abuser.

**CAPRICORNE** du 22 déc.  
au 20 janv.

L'imprévu se manifestant, vous serez obligé, sans doute à changer un plan établi. Vous pouvez compter sur autrui.

**VERSEAU** du 21 janv.  
au 19 fév.

Une initiative heureuse peut être prise. Veillez à ne pas provoquer des divergences d'opinion pénibles.

**POISSONS** du 20 fév.  
au 20 mars

Si certains problèmes personnels vous préoccupent, confiez-les à ceux qui vous portent estime ou affection. Ils vous aideront.

# LA ROUTE 2 OU LE "CHEMIN DU ROY"

La Société Saint-Jean Baptiste de Repentigny a décidé d'épauler le projet de revalorisation de la route 2 qu'elle voudrait faire appeler officiellement le "Che-

min du Roy". La SSJB souligne que la route 2, comme telle, n'a pas d'avenir. Elle indique que ce n'est pas en bouchant des trous avec un peu

d'asphalte qu'on va y attirer du monde. Et on aura beau prétendre qu'elle longe le plus beau fleuve du monde, on se fait un devoir de le cacher à la vue des passants le plus possible.

La SSJB voudrait d'abord que l'on refrancise les abords de la route 2 afin que les touristes y retrouvent cet aspect du "Chemin du Roy" de nos ancêtres.

La section Le Gardeur de la SSJB propose donc un programme en quatre points pour revaloriser cette route.

1- présentation d'un mémoire à Québec pour que la route devienne officiellement le "Chemin du Roy" dans toute sa longueur.  
2- campagne de francisation auprès des marchands en bordure de cette route.

3- représentations auprès des administrations des villes et villages qui dépendent commercialement de la route 2.

4- publication d'un petit guide touristique décrivant les principaux points d'attrait de chacun des villages avec nomenclature des établissements commerciaux les plus typiques d'une région donnée.

## \$463,642.55

### pour un pont

Même si les recommandations de SATRA favorisent le développement nord-sud pour l'aéroport de Sainte-Scholastique et que la région de Terrebonne-Repentigny-L'Assomption-Joliette, semble ignorée, les travaux vont quand même bon train sur l'autoroute 640 reliant l'est au ré-

seau routier de Montréal.

Un contrat de \$463,642.55 vient d'être accordé à la firme Jean Mailhot Inc. de Laval pour la construction d'un pont jumelé enjambant la rivière Mascouche sur l'autoroute 640. Ce pont sera érigé dans la municipalité de Saint-Charles de La-chenais.

## BOUCHERIE 837-3514 L'ASSOMPTION

196a, Notre-Dame, L'Assomption

Spécialité: viande pour congélateur  
Boeuf de l'Ouest

**STEAK HACHÉ** très maigre 89¢ LB.

**CHOP de BOEUF** \$1.09 LB.

**T-BONE STEAK** \$1.29 LB.

**ROTI de PORC** désossé 79¢ LB.

**Cuisses et poitrines de poulet** fraîches 55¢ LB.

SPECIAL pour congélateur

**VEAU COMPLET**  
environ 70 lbs 75¢ LB.

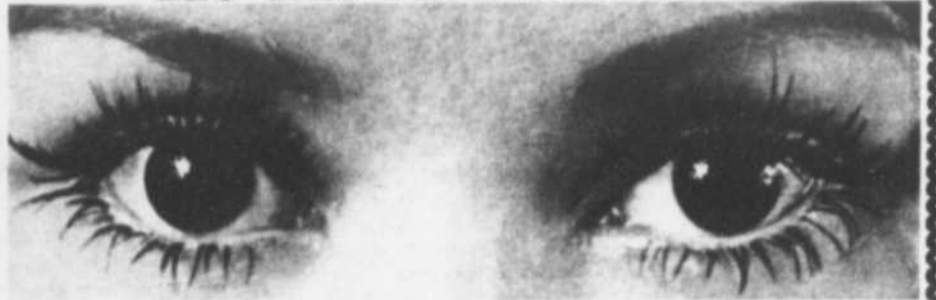
### Concours de photos

Une chance est offerte à tous les photographes amateurs de la région Lanaudière de participer à un concours de photos organisé par le Conseil régional des Loisirs.

Le concours porte sur la promotion touristique de la région Lanaudière. Seules les photos en noir et blanc seront acceptées et les dix meilleures seront primées.

Les inscriptions devront parvenir au plus tard le 19 mai à l'adresse suivante: Concours de photos, C.R.L.L., 421 Lanaudière, Joliette.

### LES CILS PERMANENTS



SOYEZ JOLIE, FASCINANTE ET ATTRAYANTE

Le dernier cri en fait de beauté. Des cils longs et enchanteurs que l'on n'enlève ni pendant la nuit, ni à n'importe quel autre moment, pour exposer un visage "dénudé". Personne ne devinera jamais que ces cils ne sont pas vraiment les vôtres.

Ils se posent un par un sur vos propres cils avec lesquels ils font corps. L'opération prend 30 minutes. Si, de temps en temps, vous en remplacez quelques-uns, ils dureront indéfiniment.

Première application: \$15.00. Remplacements, le cil 25¢

L'innovation la plus intéressante dans le domaine de l'esthétique. Elle vous apporte beauté et satisfaction. C'est un luxe que vous pouvez constamment apprécier, un changement radical dans votre vie.

Apprenez à connaître la délicieuse sensation que toute femme éprouve quand elle se voit jolie et séduisante. Téléphonnez-nous si vous avez besoin de renseignements supplémentaires ou si vous désirez prendre un rendez-vous afin d'être plus jolie que jamais.

**INSTITUT DE SANTÉ DES LAURENTIDES**

**Pierrette DesRochers**

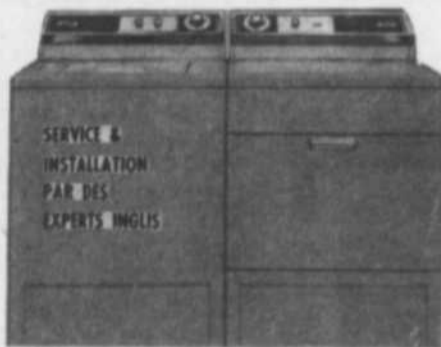
ESTHÉTICIENNE-VISAGISTE

461 Notre-Dame, Repentigny

581-0230



Citation



LESSIVEUSE—2 vitesses d'agitation, 2 vitesses d'essorage. 5 cycles: SUPER-LAVAGE et SUPER-pressage permanent. Protège-pompe: retient boutons, épingles, monnaie, etc. Super-agitateur. Modèles: DO47060 or automnal, DO47040 avocado et DO47000 blanc.

SECHEUSE—Réglage du degré de séchage. 2 cycles automatiques, plus séchage minuté. Nouveau bouton-poussoir de sûreté pour mise en marche. 5 choix de température de séchage. Grille de séchage extra-grande pour articles ne devant pas culbuter pour sécher. Modèles: DO87060 or automnal, DO87040 avocado et DO87000 blanc. Disponible aussi en modèles au gaz naturel: DO77060 or automnal, DO77040 avocado et DO77000 blanc.

VOUS INVITENT À PARTICIPER  
DU 11 MAI AU 24 JUIN 1972



**CONCOURS**  
de la  
**1,000,000'**  
lessiveuse automatique de Inqlis  
Gagnez des appareils Inqlis d'une valeur de  
**\$50,000.00**

GRAND PRIX  
L'assortiment complet des appareils Inqlis illustrés avec choix entre les lessiveuse et sècheuse automatiques portatives Inqlis et le combine Royal de Inqlis.



160 deuxièmes prix, parmi les appareils ménagers suivants:

- |                             |                                  |
|-----------------------------|----------------------------------|
| 20 LESSIVEUSES AUTOMATIQUES | 20 RÉFRIGÉRATEURS                |
| 20 SÈCHEUSES                | 20 BROYEURS À DÉCHETS GIRATOIRES |
| 20 LAVEUSES DE VAISSELLE    | 20 LESSIVEUSES PORTATIVES        |
| 20 CONGÉLATEURS             | 20 SÈCHEUSES PORTATIVES          |



Lessiveuse et sècheuse compactes

L'ensemble lessiveuse-sècheuse qui s'adapte bien partout! Idéal pour maisons, appartements, roulotte, etc.

VENEZ TENTER  
VOTRE CHANCE  
AVEC



## Vaillancourt Electrique

VENTE ET SERVICE

**AMEUBLEMENT**

COMPLET

REPARATIONS D'APPAREILS ELECTRIQUES  
NOS PRIX SONT LES PLUS BAS



G. Vaillancourt prop.

Plan de finance: Avco Laurentide

340 Notre-Dame Repentigny 581-5826

## Stages de formation pour devenir moniteurs qualifiés

Le Québec a de plus en plus besoin de moniteurs et monitrices qualifiés et compétents dans le secteur des disciplines sportives pratiquées en plein air. Le Camp Pierre de Coubertin offrira durant juillet et août des stages de forma-

ressant. Tous les stages se dérouleront à la base de plein air Pierre de Coubertin située au Lac La Truite à Ste-Agathe des Monts. Les stagiaires auront l'occasion d'approfondir les nombreuses techniques



tion et d'entraînement pour tous les jeunes de 13 à 18 ans intéressés à la gymnastique sportive, aux sports collectifs, comme le ballon-panier, ballon volant, soccer, hand-ball, la natation à partir du degré juvénile jusqu'à l'option Leader et finalement le cyclotourisme avec un itinéraire fort inté-

sportives avec des éducateurs spécialisés et intéressés au bien-être de la jeunesse et à l'avancement du sport amateur. Pour information et prospectus, communiquez avec le secrétariat du camp Pierre de Coubertin, à 964 Le Villiers, Boucherville. Tél.: (514) 655-0911.

## ICI ET LÀ DANS LA REGION

\* La soirée des champions organisée par le Service des Loisirs de L'Assomption qui devait avoir lieu vendredi soir dernier a été remise au 5 mai. Seuls ceux qui recevront une lettre d'invitation pourront assister à cette soirée en l'honneur des champions de l'Assomption.

\* M. Desrochers, gérant du Club de Golf de L'Assomption, est un mordu du hockey. L'hiver dernier, il était entraîneur pour l'équipe de Claude Provost qui évolue dans la Ligue St-Viateur.

\* Plusieurs porte-couleurs du Chapon Fin, sans vouloir excuser leur élimination face au St-Calixte, attribuent leur défaite en partie au manque de Gaston Corriveau comme instructeur. Selon eux, M. Corriveau a le don de les motiver et il sait garder un esprit d'équipe à son meilleur. M. Corriveau, espérons que l'année prochaine vous serez de retour derrière le banc des anciens champions du circuit Filion.

\* M. Lucien Leblanc, de la Boucherie L'Assomption, a tenu à faire remarquer à Robert Martel qu'il n'était qu'un menteur car il ne peut enseigner une étendue d'eau qui n'est pas plus grande qu'un étang. A moins qu'une pêche miraculeuse ne survienne...

\* Les Sénateurs de L'Assomption, qui évolueront cette année dans la Ligue Intermédiaire de Fastball ont commencé leur entraînement mercredi dernier sous les bons soins de Robert St-Jean... On a pu se rendre compte le lendemain que plusieurs manquaient d'exercices car la plupart avait de la difficulté à se tenir debout.

\* Si la saison débutait demain dans la Ligue Intermédiaire de Fastball, voici comment l'alignement débutant se répartirait:

Lanceur: Michel Turgeon, Receveur: Jacques-Yves Ritchot,

Premier but: Claude Ritchot, Deuxième but: Jean-Guy Vadnais, Troisième but: Alain Leball, Arrêt-court: Michel Beaudry,

Champ gauche: Jean-Luc Gagnon ou Michel Laporte, Champ centre: Jean-Guy Duchesneau, Champ droit: René Turgeon.

\* Toujours en ce qui a trait à l'équipe de L'Assomption dans ce circuit de fastball, disons tout simplement que cette année l'instructeur des Sénateurs sera Jean-Pierre Chartrand, mieux connu sur le surnom de road-runner.

\* A ne pas inviter dans un même party: Normand Roch et Roger Gagnon.

\* La famille Beaudry cessera bientôt de travailler et ne jouera uniquement qu'au bingo. En effet, Mme Beaudry a déclaré qu'elle enverrait à chaque semaine ses filles (Luce et Maryse) au bingo organisé par le Service des Loisirs car apparemment la chance ne cesse de leur sourire. Personnellement être à leur place, je prendrais deux fois plus de billets de la Loto-Québec... ça rapporte tout de même un peu plus. Malgré tout, il faut ajouter que le bingo ne cesse de monter en popularité à L'Assomption.

\* L'instructeur de nos Amours se "mauch" de tout le monde et il est entraîné de faire oublier (tel qu'il l'avait prévu) Staub car son équipe est présentement en première position. Espérons que nos Expos ne feront pas la "Foli" des années précédentes et qu'ils conserveront la tête du classement le plus longtemps possible.

\* S'il faut se fier sur les quelques rapports que nous avons reçus, on peut certes en venir à la conclusion que le Karaté est un sport qui monte de plus en plus en popularité.

# AUX QUATRE COINS DU SPORT

PAR TOM LAPOINTE



Un duel de titans en perspective

## L'équipe Distassio de Montréal serait-elle de taille contre nos voyageurs?

Il semble bien que les Voyageurs de L'Assomption vont être obligés de jouer au hockey encore (au moins) une fois cette année car ils ont un défi à relever? En effet, l'équipe du propriétaire Tony Distassio de Montréal, champion de la Ligue St-Viateur n'ont pas

Advenant l'éventualité d'un tel match, les deux équipes devraient mesurer leurs forces à l'aréna de Laprairie car c'est l'une des seules places où l'on peut pratiquer le hockey à l'année.

Même si L'Assomption forme l'équipe de l'heure

pour en conclure que l'équipe Distassio doit former un club assez bien équilibré. Au nom de Provost, vous ajoutez ceux de Louis Thompson (de C.J.M.S.), Gene Cloutier, Denis Tresider, Marcel Cordeau et Bob Gratton et vous pouvez certes affirmer que les proté-

les que la formation montréalaise mais un fait néanmoins demeure: on assisterait à l'une des plus belles confrontations jamais présentées cette année dans le hockey senior... même si ce match aurait lieu à une date où le baseball est plus populaire que notre sport na-



L'équipe du propriétaire Tony Distassio de Montréal est la formation championne de la Ligue St-Viateur... Mais pourraient-ils rivaliser de forces avec les Voyageurs de L'Assomption? La réponse appartient aux Provost, Thompson, Tresider, Cloutier, Gratton et Cordeau que vous avez sûrement reconnu sur cette photo.

rencontré chaussure à leur pied cette année... mais avec la fierté que l'on connaît des Voyageurs, il se pourrait fort bien que L'Assomption lance un défi à cette formation, question de leur montrer de quel bois ils se chauffent.

dans le hockey Senior, ils devront néanmoins respecter la formation Distassio de Montréal qui compte sur plusieurs excellents joueurs. Qu'il ne suffise de mentionner le nom de Claude Provost, ancien joueur des Canadiens de Montréal,

gés de l'instructeur Russ Lamoureux devraient être assez difficiles à battre. Malgré tout, L'Assomption avec les Brodeur, Paul, Greffard, Girard et Purcell devrait venir à bout de l'équipe Distassio car ils sont tout simplement plus mobi-

tional. Pour le moment, on attend la confirmation des deux équipes... et si cette rencontre a lieu prochainement nous vous donnerons les détails nécessaires. D'ici là, oublier le hockey... et pratiquer plutôt le baseball.

Ligue de hockey-balle

## REMISE DES TROPHÉES

Vendredi soir dernier, le président du seul circuit de hockey-balle au Québec, M. Cardinal, a procédé à la remise des trophées pour l'année 1971-72.

C'est une autre fois les Amis du Capitaine Bonhomme qui ont raflé une partie des honneurs en gagnant trois trophées sur six. Voici comment ils furent répartis: Equipe championne: (sai-

son régulière) Amis du Cap. Bonhomme; Equipe championne: (série de fin de saison) Amis du Cap. Bonhomme; Joueur le plus utile (Amis du Cap. Bonhomme): Jean-Guy Vadnais; Joueur le plus utile (Gars du Lundi): Jean Desrosiers; Joueur le plus utile (équipe Gibson): Maurice Vendette; Joueur le plus utile (équipe Roy): Jean-Louis Jolicoeur.

## Course de canots sur la rivière L'Achigan

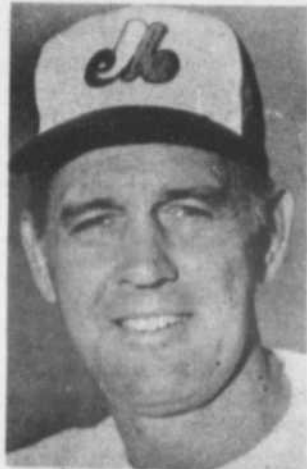
Dimanche le 7 mai aura lieu la 8ième classique régionale de canots sur la Rivière L'Achigan. Le 1er départ de la course de douze (12) milles sera donné à St-Lin des Laurentides à 2:00 hres p.m., l'arrivée se fera à St-Roch de l'Achigan sur l'île Majeau vers 3:45 hres p.m. Cette course est organisée par le club de Canots L'Achigan en collaboration avec le Comité de Loisirs de St-Roch. La course est

sanctionnée par la F.C.L.P. Comme par les années passées il n'y a que 2 catégories, soit novice et junior-senior. Nous demandons aux canotiers de l'extérieur de se trouver un commanditaire et de s'inscrire le plus tôt possible en s'adressant à Réjean 832-5062; Michel 832-2900; Mario 756-8326. Veuillez communiquer à ces numéros après 6.30 hres p.m. Venez encourager nos vaillants canotiers.

# eb nos expos

La quatrième clinique annuelle pour instructeurs de baseball, organisé conjointement par les Expos de Montréal, la Fédération du baseball amateur du Québec et la brasserie O'Keefe, se tiendra le samedi, 13 mai, au parc Jarry, a annoncé Mel Didier, directeur du recrutement et du développement des joueurs pour les Expos.

Didier a souligné que le gérant Gene Mauch des Expos



et son personnel d'instructeurs, formé de Jimmy Bragan, Larry Doby, Cal Mc Lish et Jerry Zimmerman, seront les instructeurs-en-

seignants à cette clinique.

La clinique a toujours connu le succès et la fréquentation a augmenté d'année en année. En 1969, il y avait eu 610 instructeurs-participants. Le nombre a été porté à 647 en 1970 et à 1.395 en 1971.

La clinique est tenue à l'intention de tous les instructeurs dans le monde du baseball amateur.

Les dirigeants de la Fédération verront à l'enregistrement des participants à compter de 11h.00 le samedi, 13 mai. La clinique débutera à 12h.00 (midi) et devrait prendre fin vers 3h.15. Des comptoirs pour la restauration seront à la disposition des instructeurs.

Outre Mauch et ses instructeurs, le directeur général Jim Fanning, le soigneur Joe Liscio et le commentateur Jean-Pierre Roy seront aussi de la partie. Fanning souhaitera le mot de bienvenue et secondera Mauch et ses instructeurs dans l'enseignement. Liscio traitera de la période de réchauffement propre au joueur de baseball. Roy fera une traduction simultanée en français des commentaires émis par les instruc-

teurs.

Mauch et ses adjoints aborderont plusieurs sujets. Il sera notamment question du jeu souricière, de la défensive contre le coup retenu, de la course sur les sentiers, du vol de buts, du double vol de buts, du lanceur, du jeu du voltigeur, de l'art de frapper et du coup retenu à l'offensive.

En cas de pluie, la clinique se tiendra à l'intérieur. Le nom du local sera dévoilé à une date ultérieure.

Tous les instructeurs-participants à la clinique seront les invités des Expos à la partie entre les Expos et les Padres de San Diego, à 8h.05 au parc Jarry.

## Soirée Le Royer au Parc Jarry

La Commission Scolaire Régionale Le Royer en collaboration avec les commissions scolaires de Pointe-aux-Trembles, Montréal Est, Anjou et Saint-Léonard aura sa soirée au Parc Jarry. En effet, le vendredi 5 mai tous les élèves de ces commissions scolaires sont invités à participer à la SOIRÉE LE ROYER en compagnie de leurs parents et amis. Il en coûtera \$1.00 par personne incluant le transport aller-retour. A cette occasion, tous pourront voir à l'oeuvre les Expos de Montréal contre les redoutables Dodgers de Los Angeles. Les billets pour cet événement sont présentement disponibles dans toutes les écoles du territoire de la Commission Scolaire Régionale Le Royer.

## LE SERVICE DES LOISIRS DE L'ASSOMPTION VOUS INFORME

### DEPART

C'est avec étonnement que nous avons appris le départ de M. Roch Bertrand qui fut directeur du Service des Loisirs durant quatre années.

M. Bertrand quitte le monde merveilleux des loisirs, sans pour cela y apporter sa collaboration et son dévouement, que l'on a eu l'occasion de connaître, de temps à autre.

Que d'heures agréables avons-nous eu la chance de passer durant ces quatre merveilleuses années... Plusieurs bénévoles pourraient répondre à cette question, après avoir eu l'occasion de le côtoyer.

M. Bertrand a pris cette décision, certainement pas sans l'avoir mûri, il y a un mois et c'est avec regret que le Conseil Administratif a dû accepter sa démission.

A Mme Bertrand, nous voulons également la remercier d'avoir toujours apporté sa collaboration à celle de son mari... et aussi, à celle du Service des Loisirs... soyez certaine que ces quelques mots ne valent pas ce que nous voudrions dire, mais nous sommes certains que vous en comprendrez le sens.

A vous deux et à votre famille, encore une fois, mille fois merci.

### NOUVEL ECRIVAIN

C'est avec joie que nous avons pu assister au lancement du livre de M. J.W. Courcelles, vendredi dernier à l'Hôtel de Ville. Les quelques cent personnes présentes en ont eu pour leur argent et gratuitement, on a pu assister à une autre "TRANCHE DE SA VIE". A ce nouvel écrivain, nous souhaitons bonne chance dans sa vente et nous le féli-

citons de cette initiative...

### BINGO

Plus de 160 personnes ont assisté au 3e bingo d'une série de 7 qui ont lieu à l'école Marguerite Bourgeois les jeudis.

En tout, 41 personnes se sont divisé la somme de \$411.00.

N'oubliez pas, plus il y a de monde, plus les prix sont élevés...

## PÉTANQUE À REPENTIGNY

Le club de pétanque "Le Gardeur" avec la collaboration du service de la récréation, vous invite à une soirée d'information au chalet Laforest, sis tout près de l'église Notre-Dame-des-Champs, le 16 mai prochain à 20.00 heure précise.

Une première expérience tentée l'année dernière a

suscité un grand intérêt après de plusieurs. Cette année nous reprenons les activités et tous ceux qui s'adonnent déjà à ce jeu et ceux qui aimeraient le connaître seront les bienvenus.

La pétanque est un sport de plein air empreint de bonne humeur et de franche camaraderie. Venez vous faire de nouveaux amis. Parlez-en.

## PRÊTS 1ère et 2è HYPOTHÈQUE

- \* Maisons de banlieue, campagne, chalets
- \* Améliorations domiciliaires
- \* Conso'iation de dettes

**255-4066**

LE PLAN FONCIER TRADERS LTEE  
6625 Sherbrooke est, Montréal

## Trois amours de Renault 12!



**RENAULT 12**

Les trois Renault 12 '72 sont arrivées.

La compacte non-compacte a remporté un tel succès que, cette année, nous vous l'offrons en trois modèles. D'abord la Renault 12 avec un nouveau moteur 1600cc et toute la série d'équipements qui ont fait sa popularité. La Renault 12 TL qui offre encore plus d'équipements de luxe et qui vous donne encore plus de con-

fort et de commodité. Enfin, la Renault 12 Station-wagon: le tempérament routier incomparable des Renault, leur grande économie et le confort total sont maintenant à la portée de ceux qui recherchent une station-wagon dans cette catégorie de prix.

Nous vous attendons pour vous présenter les Renault 12 '72.

**Bélanger Automobiles** Enrg.

L'Épiphanie

832-2541

## NICK'S PIZZERIA

LE ROI DE LA PIZZA



PIZZA - SPAGHETTI - B.B.Q.  
LASAGNA - CLUB SANDWICH  
HAMBURGER STEAK

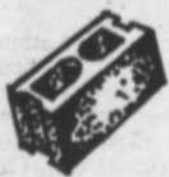
DEUX RESTAURANTS POUR MIEUX VOUS SERVIR  
LIVRAISON GRATUITE

39, rue Notre-Dame,  
St-Paul l'Érmité,  
581-6470 - 581-2440

524, rue Notre-Dame,  
Repentigny,  
581-6840

## Blocs de ciment Beaulieu

Limitée



**666-3481**

487 rue Chartrand,

Terrebonne

Chez-nous, c'est Ski-Doo et...

plus on y pense plus c'est

Achetez maintenant  
votre ski-doo 72  
à prix réduits

**ski-doo 72:**

DEPOSITAIRE SKI-DOO DEPUIS 10 ANS  
SERVICE IMPECCABLE  
ASSORTIMENT COMPLET DE  
VETEMENTS BOMBARDIER

Roger Landry, prés. - Denis Charron, gérant

**PIÈCES D'AUTOS L'ASSOMPTION INC.**

1283, route 48, L'Assomption

837-4764

581-0662

# PLEINS FEUX SUR LE HOCKEY LOCAL A REPENTIGNY

## STATISTIQUES FINALES - MIDGET

	PJ	G	P	N	BP	BC	T
SATELLITE	24	18	4	2	98	49	38
CHARGER	23	13	6	4	69	53	30
CASTOR	23	12	10	1	80	74	25
BRAVE	24	5	15	4	56	78	14
AS	24	4	17	3	44	94	11

## COMPTEURS

	B	A	P
Corbin Michel, Castor	18	22	40
Nantais Luc, Castor	16	20	36
Choinard Denis, Charger	20	12	32
Nantel Robert, Castor	15	16	31
Stillwell Douglas, Satellite	13	17	30
Larochelle Jean, Satellite	11	17	28
Bleau Richard, Charger	12	14	26
Arkison Garry, Satellite	12	13	25
Clermont Jean, Satellite	11	13	24
Prince Pierre, Brave	12	10	22

Lancot Serge, Charger  
 Brunet Robert, Brave  
 Vincent Robert, Castor  
 Richard Pierre, Charger  
 Laliberté Normand, Brave  
 Clairoux Serge, Satellite  
 Caron Mario, Satellite  
 Massé Serge, Satellite  
 Beaulieu Gilbert, Brave  
 Chamberland Luc, As  
 Béty Christian, Castor  
 Béclair Daniel, Charger  
 Harvey Michel, Satellite  
 Lévesque Yves, Charger  
 Ducharme Yves, Satellite  
 Dumont Christian, Brave  
 Collin François, Castor  
 Leblond Michel, As  
 Beaulieu Claude, As  
 Daoust Daniel, As  
 Aubertin Michel, Castor  
 Morin Yves, Charger  
 Dalpé Michel, Castor

12	9	21	Doucas Philippe, As	2	8	10
13	7	20	Bettner Claude, Satellite	5	4	9
11	9	20	Rodier Pierre, As	3	6	9
8	12	20	Leroux Michel, Castor	2	7	9
4	16	20	Monette Maurice, Satellite	2	7	9
10	9	19	Carignan Robert, Brave	5	3	8
8	11	19	Lamothe André, As	3	5	8
11	7	18	Beaupré Serge, As	2	6	8
9	8	17	Hamelin Pierre, Charger	1	7	8
8	9	17	Ledoux Claude, Charger	1	7	8
8	9	17	Boudreau Paul, Satellite	1	7	8
6	11	17	Fafard Michel, As	2	5	7
7	8	15	Moisan Pierre, Charger	1	6	7
6	9	15	Landry Alain, As	4	2	6
6	9	15	Prieur Guy, Castor	3	3	6
5	10	15	Côté Roger, As	2	4	6
3	11	14	Duquette Paul, Brave	2	3	5
9	3	12	St-Jean Alain, Castor	0	5	5
7	5	12	Bergeron Daniel, Brave	2	2	4
6	5	11	Bleau Claude, Charger	0	4	4
2	9	11	Thériault Bertrand, Satellite	0	4	4
3	7	10	Dumuloung Alain, Brave	0	3	3
3	7	10	Desgagné Jean-P., Brave	0	3	3

## FESTIVAL DE HOCKEY N.D.C.

Pour la troisième année consécutive le comité de hockey N.D.C., clôturait le 15 avril dernier, sa saison 1971-72 par un festival avec la participation de 150 jeunes sportifs.

Le programme débuta à 10 hres a.m. et dix joutes furent disputées durant cette journée qui se termina par une confrontation entre les instructeurs et les As Midget. Les instructeurs ont toutefois réalisé que leurs bons conseils et directives durant la saison ont porté fruits, car les midgets les ont déclassés par un compte de 10 à 4.

Lors de l'ouverture officielle M. Philippe Deschamps (pro-maire) fit la mise au jeu accompagné de M. Réal Alarie (régisseur des sports) et M. Jean Longpré (président du comité N.D.C.).

L'Association Horizon de Hochelaga nous rendait vi-

site avec quatre équipes tandis que Richmond ont répondu à notre invitation avec cinq équipes sous la direction du président de l'Association de Hockey Mineur de Richmond, M. André Buisnière. M. l'Abbé Jacques Gullbault vicaire de la paroisse nous a également honoré par sa présence.

Des écussons souvenir furent présentés à tous les participants et un goûter fut servi après chaque joute par un groupe de dames dans la salle d'accueil. Le comité offrait au joueur le plus utile à son équipe un trophée et les récipiendaires furent les suivants:

Cat. Moustique: Philippe Beaubien (As) et Jean Brosseau (Satellite);

Cat. Pee Wee: Robert Lacombe (As) et André Allard (Satellite);

Cat. Bantam: Gilles Cartier (As) et Yves Lacombe

(Satellite);  
 Cat. Midget: Luc Chamberland (As) et Douglas Stillwell (Satellite).

M. Emile Boyer, instructeur du Pee Wee (Satellite) présenta un trophée au meilleur compteur de son équipe Pierre Sasseville, tandis que M. Roméo Clermont offrait au nom du comité, à cette même équipe un trophée pour avoir remporté le championnat de la ligue de Repentigny.

M. Marcel Jalbert, instructeur du Bantam Satellite, remettait aussi un trophée à Richard Larrivée, meilleur compteur de son équipe. Les instructeurs du Pee Wee (As) MM. Léo-Paul Chicoine et Claude Côté ont présenté un trophée souvenir à tous les joueurs de leur équipe.

Au nom de tous les jeunes, merci à tous les instructeurs qui se sont dévoués et qui ont sacrifié leur précieux temps, au comité responsable de l'administration, aux dames du service d'accueil, aux arbitres, et tous les gens qui ont contribué au succès de ce festival. Une mention très spéciale à M. Roméo Clermont pour son grand dévouement et responsable du bon fonctionnement de l'organisation durant toute la saison.

Aussi remerciements sincères aux instructeurs des équipes de hockey extérieures pour leur dévouement et leur bon travail durant la saison 1971-72.

Comité de hockey N.D.C.

## ManuVie...qu'est-ce que c'est?

ManuVie, c'est le nouveau sigle que s'est donné La Compagnie d'Assurance-Vie Manufacturers. De par son actif qui se chiffre à \$2.184 milliards, la ManuVie, compagnie canadienne fondée en 1887, se classe parmi les 20 premières sur plus de 1750 compagnies d'assurance-vie à réserve légale en Amérique du Nord.

Pour tous vos problèmes d'assurance, consultez notre représentant. C'est un ami... qui s'y connaît.



DENIS THOUIN  
 462, boul. Iberville  
 Repentigny  
 581-9182

### ManuVie

La Compagnie d'Assurance-Vie Manufacturers

## Tu l'as ou tu l'as pas Il l'a!



**Bob Marion**  
 votre distributeur Labatt

Partout au Canada, Labatt, y a rien qui la batte! Brassée au Québec par La Brasserie Labatt Limitée

## FORGE L'ACHIGAN ENR. L'ASSOMPTION

Depuis 10 ans votre service  
**SPECIAL:**  
 Fer d'armature a bas prix

Fer ornemental - Estimation gratuite.

soir: 837-3740

Bureau: 837-3563

837-3144

LE NOM DE CONFIANCE!



# Bellavilla Pizzeria

Pizza - Spaghetti - Lasagna - B.B.Q.

Livraison gratuite à

St-Paul, Repentigny, Charlemagne, Lachenaie  
 425, boul. Lacombe, (Plaza St-Paul) 581-9999  
 St-Paul l'Ermitage 581-9991



**Boutique du Baril**

Meubles baril et barils à vin  
**581-1780**

1780 Notre-Dame, St-Sulpice

## Arène en '72?

(suite de la page 1)

Pour ces jeunes et pour les multiples bénévoles qui se dévouent à la cause des loisirs, M. Longpré a réclamé du conseil d'un arène. Et dans l'esprit des manifestants, savoir si l'on mettra

du cuir sur les fauteuils est secondaire; ce que l'on veut, c'est une ou plusieurs surfaces glacées recouvertes d'un toit, entourées de quatre murs et munies d'un système de chauffage et de chambres de joueurs.

En répondant au nom du

conseil aux manifestants, le maire Picard a affirmé que tous les membres du conseil

étaient favorables au projet d'arène. Il a expliqué que l'on tentait de trouver présentement la formule financière idéale et il a demandé l'aide des responsables de la manifestation pour trouver cette formule. (Une réunion doit avoir lieu aujourd'hui même, 3 mai.)

Après avoir passé rapidement sur les démarches actuelles faites auprès d'un syndicat italien de financiers, le maire Picard a promis que la ville possédait son propre projet privé et qu'il serait soumis avant la fin de mai à la population si le projet de l'entreprise privée ne se réalisait pas.

M. Picard a toutefois rappelé aux personnes présentes que tout projet municipal devrait d'abord être soumis à la population et que c'est elle qui serait appelée à se prononcer en définitive. Il a demandé aux manifestants de travailler avec autant d'acharnement, le moment venu, à convaincre le reste de la population du besoin d'un arène.

## Après 300 ans...

(suite de la page 1)

Bref, M. Archambault montre dans ses oeuvres la vie courante du village. Ce vernissage, où cent toiles seront exposées, se tiendra dans la grande salle du centre des loisirs.

L'ouverture officielle des fêtes du Tricentenaire coïncide avec la célébration de la St-Jean Baptiste. Aussi le comité tient-il à faire de cette manifestation une fête vraiment populaire. Messe en plein air, souper champêtre, feu de joie et danse continuelle sont inscrits au programme de la journée. Le lendemain, une démonstration des corps de cadets de l'armée canadienne se déroulera dans l'après-midi sur le terrain des loisirs.

Au cours de juillet, plus précisément le 30, une régate de calibre international se déroulera à Lavaltrie. Les meilleurs coureurs du Québec, d'autres provinces canadiennes et des Etats-Unis prendront part à cette compétition qui s'inscrit comme l'un des événements majeur du Tricentenaire.

Pour la fin de semaine du 19 et 20 août, le Tricentenaire a obtenu l'organisation de la compétition provinciale des rodéos. L'organisation de Mascouche a permis d'obtenir cet événement. Cette compétition de très grande envergure mettra en liste les meilleurs hommes du Québec.

Et c'est ainsi que tout l'été durant, les gens seront invités à participer à des manifestations et des activités de tous genres. Bal d'époque, festival des fraises, démonstration de corps de l'armée, compétition de majorettes, épluchette de blé d'Inde, soirée bavaroise, tournois sportifs, rallye du Tricentenaire se succéderont à toutes les fins de semaine.

La population de toute la région est donc invitée au même titre que les gens de Lavaltrie à célébrer dans la joie et la fierté de compter dans la région un village qui fête ses trois cents ans d'existence.

Claude Gariépy

## L'Assomption 5-10-15

Jean Geoffrion, propriétaire

- \* Jouets d'été pour enfants
- \* Cadeaux pour bébé
- \* Lingerie d'été

SPECIAL DU MOIS

- \* Gros paquet de cigarettes pour 65¢

378, boul. l'Ange-Gardien  
L'Assomption

837-3144

# R.L.

AUTO BODY

140, St-Joseph, L'Assomption

837-5321

ESTIMES GRATUITS



- \* Peinture
- \* Frappe
- \* Metal flakes
- \* Débossage
- \* Vinyl
- \* Symoniz
- \* Lavage

Qu'attendez-vous pour prendre le volant?

NOVA la voiture de l'année



PIERRE RIVEST  
représentant,  
581-8526



Sans aucune obligation  
vous pouvez venir  
l'essayez chez...

coupe  
2 portes

# DUMOULIN AUTO

LIMITÉE

Chevrolet, Oldsmobile, Vega, Chevy II, Envoy 837-4717



160, boul. l'Ange-Gardien, L'Assomption 866-4282

## Grief et arbitrage à Terrebonne

Il semble bien que le congédiement de l'agent Raymond Langlois, à Terrebonne, rebondira finalement devant la Commission de police de la province.

Lors de la dernière assemblée du conseil municipal de Terrebonne, il a été décidé de retenir les services de l'étude légale Viau, Mayrand et Hébert pour représenter la ville dans le grief du constable Langlois. Il semble que tout grief qui ne peut être réglé au niveau municipal est porté devant la Commission de police lorsqu'il s'agit d'un congédiement.

Par ailleurs, les mêmes avocats représenteront la ville de Terrebonne dans le conflit qui l'oppose à la Fraternité des policiers. La dernière résolution du conseil mentionne que les avocats seront appelés à représenter le conseil dans les procédures en arbitrage.

pour moins d'argent  
Plus de milles chez

# Firestone

Entretien

du train de roulement

## ENTRETIEN DES FREINS À DISQUE

En ce moment:

Installation de 4 garnitures de freins avant; regarnissage des roulements extérieurs de roues avant; inspection des étriers et des disques, et des freins arrière. Rectification des disques et révision des étriers moyennant supplément.

# \$ 29<sup>88</sup> seulement

50<sup>e</sup> ANNIVERSAIRE  
ENTRETIEN À PRIX SPÉCIAL

### ÉQUILIBRAGE DES ROUES

# \$ 1<sup>88</sup> par roue

RECHAPÉS DLC-100  
pour de nombreux  
modèles de

FORD,  
CHEV.,  
PLYMOUTH



7.75 x 14/7.75 x 15 Flancs noirs.  
Avec pneus rechapés repris.

# 4/50

MONTAGE COMPRIS

### RÉVISION EN 10 POINTS DES FREINS

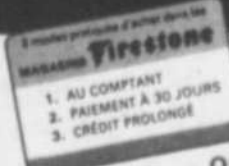
Pose des garnitures neuves et révision des cylindres des 4 roues; rectification des garnitures; rectification des tambours; regarnissage des roulements de roues avant; inspection complète du système de freinage.

# 48<sup>88</sup> FREINS À TAMBOUR

Engrais: 10-6-4 witts sac de 40 lbs \$1.49

# Firestone

164 Notre-Dame, Repentigny 581-5150



OU CHARGEX

# Sport Moteur

par Claude BEAUCHAMP

\* A Sanair durant toutes les fins de semaine, il y aura des courses et ça pour tous les goûts: accélération, stock-cars, circuit routier et motos. Dimanche, c'est l'ouverture de la saison de stock-cars. A cette occasion, une épreuve de 101 tours sera présentée. Jean-Paul Cabana le champion actuel est parmi les inscrits ainsi que Gilles Brochu, André Manny, Jacques Ste-Marie, etc., en plus les américains Ron Barcomb, John Rosati, Tiller, Fadden, etc...

\* James Hylton de Inman, Caroline du Sud détient toujours la première position du Championnat Winston Grand National de NASCAR avec 2273.95 points et \$19,055.00 en bourses. Deuxième Bobby Allison avec 2220.35 et \$56,665.00. Troisième Richard Petty avec 2202.40 et \$55,145.00.

\* Les dirigeants de la Piste d'Accélération de Lavaltrie, Pierre et Jean-Guy Boisvert ont retardé au 14 mai leur ouverture. Le printemps semble s'éterniser et la neige ne fond pas vite.

\* Plusieurs organismes sanctionnent les courses de stock-cars aux Etats-Unis. L'une d'elles, la Mid-America Stock-cars Racing Association groupe 13 pistes du centre des "States". En fin de semaine, les pilotes du type derniers modèles sportsman seront à Wichita au Kansas. La course sera de 100 tours sur terre battue et dotée de \$6,000.00 de bourse. Le président de la MASRA est Galen Duke et le

relationniste Art Cox. Nous en reparlerons...

\* A Napierville, en fin de semaine, pour les amateurs d'accélération c'est l'ouverture. Les voitures dites "funny cars" prendront la vedette. Parmi les inscrits remarquons Frank Fédérici sur la Corvette "The Shark", Charlie Therwanger au volant d'une Vega 1972 et les frères Hill avec une nouvelle camaro. Tous ces "monstres" tenteront d'abaisser le record de Richard Tharp soit 214 milles à l'heure établi le 5 juillet 1971.

\* En fin de semaine les pilotes du Grand National de NASCAR se rendront au Alabama International Motor Speedway à Talladega en Alabama. Ils disputeront le Winston 500 sur un tracé tri-oval de 2.66 milles.

\* Le promoteur André Beaudry a décidé de présenter son programme d'ouverture à la Piste Riverside dimanche le 14 mai prochain. Le tout est dû à l'eau qui est au-dessus du niveau normal près de la Rivière des Prairies.



Stub Fadden de North Haverhill dans le New-Hampshire fera campagne cette saison aux commandes d'une voiture de marque Chevrolet et portera les couleurs rouge et or. Donc, nous ne reverrons plus la Dodge bleue et blanche. Il gardera son numéro 16.

(photo Claude Beauchamp)

\* Ceux qui seraient intéressés à devenir membre du Programme Junior de Nascar, écrivez à Tom Gosselin, P.O. Box 296, Waterbury, Vermont 05676. Cette carte vous permettra de recevoir des renseignements sur la Piste Catamount au Vermont et bien entendu vous renseignera sur vos pilotes préférés tels que Jean-Paul Cabana, Tom Tiller, Bobby Giroux, etc... Ce club est ouvert aux jeunes de 12 à 15 ans.



Lors de l'ouverture de Napierville, en fin de semaine, plusieurs conducteurs de "funny cars" tenteront d'abaisser le record de Richard Tharp ci-haut.

\* Venant de North Haverhill, New-Hampshire, l'as Stub Fadden a changé de voiture pour la saison de stock-cars 1972. Il fera son apparition en fin de semaine à Sanair aux commandes d'une Chevrolet. On se rappellera que les années passées Fadden était sur Dodge. Stub est un vétéran de 13 saisons, les couleurs de son nouveau bolide seront rouge et or.

\* Le Circuit Québec Ste-Croix près de Québec, brillamment dirigé par Jacques Bourassa, présentera les 24 et 25 juin, une course pour les voitures du Grand American de NASCAR. A ce jour, les inscrits sont: Tiny Lund, Buck Baker, Frank Sessoms, Jim Paschal, etc...

\* La Piste Stafford Spring Motor Speedway continuera de présenter des courses pour modifiés à tous les dimanches après-midi jusqu'au 13 mai. A partir de cette date, elle présentera ses programmes le samedi. Stafford est à 425 milles de Montréal et est situé dans le Connecticut. A une vitesse raisonnable vous atteignez votre but en 5 1/2 heures.

## Beauregard et Frère Enr.



Terrassement avec bulldozers et loaders  
Vente et transport de terre, sable, gravier  
EXCAVATION ASPHALTE  
Pelouses, arbustes, fleurs rocaillies

2316, boul. St-Henri  
Mascouche  
474-2580 - 474-2820

**Automobilistes !**  
pour une  
**peinture neuve**  
**Voyez-nous**  
AUSSI...  
ALIGNEMENT



## Garage Caza

197 Notre-Dame,  
L'Épiphanie 832-2232

LE JOURNAL QU'IL  
FAUT LIRE  
POUR ETRE BIEN  
RENSEIGNE

K

AU KENNEDY la salle à manger est magnifiquement décorée et vous y recevez un accueil chaleureux et courtois. Les bars-salons ont été rénovés. Il y a danse tous les jeudi, vendredi et samedi soirs. Les mets chinois sont réputés mais les steaks et poulet sont tout simplement délicieux.

AU KENNEDY tout respire la joie de vivre.

**HOTEL**  
MOTEL  
RESTAURANT  
★★★

**KENNEDY**  
INCORPORÉE

8 Notre-Dame Repentigny  
581-4510 581-4511

# HUILE A CHAUFFAGE

## ROBITAILLE LTEE

3 camions  
à votre service

VENTE & SERVICE COMPLET DU SYSTEME DE CHAUFFAGE

LIVRAISON AUTOMATIQUE

ASSURANCES PIÈCES  
PAR ANNEE  
\$13.50

POUR UN SERVICE ULTRA-RAPIDE

St-Paul l'Ermitte 581-2140  
Mascouche 474-2390



## BOUSQUET

Auto Parts & Speed Shop

1433, BOUL. ST-JEAN BAPTISTE  
POINTE-AUX-TREMBLES, 645-9831 - 645-4457

PRIX DU GROS  
SEULEMENT  
AUX PARTICULIERS

NOUS AVONS TOUTES  
LES PIÈCES SPÉCIALES  
POUR LES AMATEURS  
DE "DRAG"



## Terrebonne veut poursuivre le développement de l'île St-Jean

La ville de Terrebonne se retrouve avec un drôle de problème au sujet de l'île St-Jean. SATRA avait suggéré qu'une ceinture de verdure soit laissée sur une distance de 400 pieds en bordure de l'île. Terrebonne reconnaît le bien-fondé d'une telle suggestion mais n'a pas les moyens d'exécuter ce projet. D'autant plus que SATRA a pratiquement oublié la région de Terrebonne en présentant son rapport la semaine dernière.

Le conseil a donc décidé de

s'adresser à Québec pour obtenir les sommes nécessaires à cet aménagement. Dans sa résolution, le conseil de Terrebonne demande à Québec d'approuver le règlement de zonage déjà déposé si Québec n'a pas l'argent non plus. Car le règlement de zonage est gelé dans une partie de l'île et Terrebonne ne peut plus prolonger les égouts. Ce sont donc les propriétaires déjà installés qui doivent payer plus cher pour un projet qui dort sur des tablettes.

Le député du comté de L'Assomption, M. Jean Perreault, a annoncé que le ministre des Finances Raymond Garneau, ferait parvenir une somme de \$2,059 à la ville de L'Assomption.

## L'Oncle Pierre à St-Paul

Ces subventions sont payées en guise d'impôt foncier municipal sur certains biens-fonds du gouvernement et s'appliquent à l'année d'imposition municipale précédente.

Les immeubles à l'égard desquels les subventions sont attribuées, sont généralement ceux destinés au travail, à l'entreposage et à l'habitation, c'est-à-dire les édifices à bureaux, les résidences de certaines catégories de fonctionnaires, les palais de justice, les prisons, et les entrepôts. D'autre part, les terrains vacants, les laboratoires, les centres de recherche, les fermes expérimentales.

La troupe de l'Oncle Pierre sera au Centre civique de St-Paul l'Ermitte le dimanche 7 mai, à 2 heures. Le Service des Loisirs, désireux de multiplier les activités socio-culturelles et, pour plaire à ses jeunes amis, a invité l'Oncle Pierre à venir présenter son spectacle sur notre scène locale.

Après le spectacle, nous rappelons aux jeunes joueurs de hockey la petite réception qui leur est offerte, au même endroit, vers 4.30 heures, pour marquer la clôture officielle de leur saison.

## THEATRE ROYAL L'EPIPHANIE

AVEC UNE NOUVELLE ADMINISTRATION, C'EST UN NOUVEAU DEPART. VENEZ VOUS RENDRE COMPTE PAR VOUS-MEMES DES CHANGEMENTS.

SAMEDI DIMANCHE MARDI JEUDI 6-7-9-11 MAI



REPRESENTATION POUR ENFANTS TOUS LES SAMEDIS APRES-MIDI 1.30 H.

## bijouterie CLAUDE LARIN



Assortiment complet de cadeaux de tous genres en magasin

Spécialité...

Réparation de bijoux de tous genres

DEPOSITAIRE DES MONTRES: BULOVA ET ACCUTRON

581-4524 621, boul. Iberville (coin boul. Industriel) Repentigny



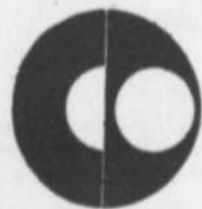
CROWN DIAMOND, les fabricants du célèbre CHINA WHITE

## VENTE DE PRINTEMPS

# une aubaine

# "magnifique" de

## CROWN DIAMOND



LATEX INTÉRIEUR

3 95

MAT INTÉRIEUR

4 50

SEMI-LUSTRE INTÉRIEUR

4 50

COUCHE DE FOND

4 50

PEINTURES EXTÉRIEURES DE COULEUR

5 50

## Spécial

PORTE INER

1 3/8" x 80"

2.00 la porte

PRESSWOOD

3/8 x 4 x 8

3.50 la feuille

1/2 x 4 x 8

3.95 la feuille

## PORTES PERSIENNES

15" 16" 18"

# \$5.00

LE PANNEAU

## MARCEL PAQUET INC.

BOIS ET MATERIAUX DE CONSTRUCTION FERRONNERIE

723 boul. L'Ange-Gardien L'Assomption

INC 837-3955 581-9600



## DISCO-BAG

Tous les samedis soirs  
8 hres p.m.  
Ecole Notre-Dame,  
Terrebonne  
prix d'entrée 75¢  
avec orchestre \$1.50

## L'Assomption atteint 132.9% de l'objectif

(suite de la page 3)

1:00 du matin le dimanche pour étudier, scruter, amender et adopter ou rejeter quelque 30 résolutions émanant des "ateliers d'étude".

Une des résolutions était un projet d'une politique globale rationnelle des Loisirs qui pourrait devenir la politique du Parti Québécois, si cette résolution est adoptée au congrès régional qui se tiendra les 27 et 28

mai prochains à Laval et au congrès national d'octobre qui aura lieu à Montréal. Au cours de l'avant-midi les participants, après avoir scruté le rapport financier, ont adopté pour la première fois dans le comté, un budget de \$5,000.00 (1972-73) rendu possible grâce à l'éclatant succès de l'Opération Mars.

Les participants ont bien accueilli le rapport du pré-

sident qui a fait une brève rétrospective des activités des militants depuis la dernière assemblée générale du 4 décembre 1971 sans oublier l'Opération Mars.

En effet, quelque 600 "Québécois" du comté ont contribué un grand total de \$9,490.34, soit 132.9 de l'objectif prévu. Tel que prévu par les règlements du Parti, 35% de cette somme reste au comté.



Ce calice stylisé surmonté d'une Hostie est le symbole du 40e congrès eucharistique qui aura lieu à Melbourne en février 1973.



### VILLE DE REPENTIGNY

Province de Québec

Des soumissions scellées seront reçues par le soussigné, jusqu'à quatre (4) heures de l'après-midi du lundi 8 mai 1972 pour la fourniture du matériel et la construction d'une estrade dans le parc Rivest.

Les plans et devis peuvent être obtenus sur dépôt de la somme de \$100.00 en argent ou par chèque visé en s'adressant à l'Hôtel de Ville, 435 boulevard Iberville Repentigny.

L'adjudication du contrat est assujettie à la législation provinciale et municipale.

Les soumissions reçues seront ouvertes à la séance du conseil municipal le 8 mai 1972 à huit heures du soir.

Le conseil municipal ne s'engage pas à accepter ni la plus basse, ni aucune des soumissions et ne sera pas responsable d'aucune réclamation ou d'aucune dépense faite en rapport avec cette demande de soumission.

GEORGES LARIVEE  
Greffier



### VILLE DE REPENTIGNY

Province de Québec

Des soumissions scellées seront reçues par le soussigné, jusqu'à quatre (4) heures de l'après-midi du lundi 8 mai 1972 pour la fourniture du matériel et la construction d'une estrade dans le parc Champlain.

Les plans et devis peuvent être obtenus sur dépôt de la somme de \$100.00 en argent ou par chèque visé en s'adressant à l'Hôtel de Ville, 435 boulevard Iberville Repentigny.

L'adjudication du contrat est assujettie à la législation provinciale et municipale.

Les soumissions reçues seront ouvertes à la séance du conseil municipal le 8 mai 1972 à huit heures du soir.

Le conseil municipal ne s'engage pas à accepter ni la plus basse, ni aucune des soumissions et ne sera pas responsable d'aucune réclamation ou d'aucune dépense faite en rapport avec cette demande de soumission.

G. LARIVEE,  
Greffier



### VILLE DE REPENTIGNY

Province de Québec

Des soumissions scellées seront reçues par le soussigné, jusqu'à quatre heures de l'après-midi du lundi 8 mai 1972 pour la fourniture du matériel et la pose d'égouts sanitaires et pluviaux dans les rues Lareault, Masson, Lemieux, Girard et une partie des boulevards Iberville et Prud'Homme.

Les plans et devis peuvent être obtenus sur dépôt de la somme de \$100.00 en argent ou par chèque visé en s'adressant à l'Hôtel de Ville 435 boulevard Iberville Repentigny.

L'adjudication du contrat est assujettie à la législation provinciale et municipale.

Les soumissions reçues seront ouvertes à la séance du conseil municipal du 8 mai 1972 à huit (8) heures du soir.

Le conseil municipal ne s'engage pas à accepter ni la plus basse ni aucune des soumissions et ne sera pas responsable d'aucune dépense faite en rapport avec cette demande de soumission.

G. LARIVEE,  
Greffier

## SOIRÉE DANSANTE

CENTRE CIVIQUE ST-PAUL L'ERMITE

SAMEDI SOIR 6 MAI À 20 H.

- \* Cette soirée clôturera la saison
- \* Exhibition de tout genre par les élèves et professeurs
- \* Billet: \$2.00

\* BIENVENUE A TOUS

\* Permis de la Régie

## ENCAN DES MOINES

ROUTE 2  
LANORAIE

1,000  
ET UN ITEM  
EN VENTE

ATTENTION

OUVERT...

Jeu 7.30 p.m. à 11 p.m.  
Sam 7 hres à minuit  
Dimanche 1 hre à 5 hres

Venez nous voir  
le seul encan qui peut  
vous offrir de la  
marchandise à bas prix

Vous pouvez aussi  
acheter n'importe quel  
item sans passer par  
l'encan

BIENVENUE A TOUS

RTE 2 - LANORAIE

887-2951

## Soirée bavaroise

AU CENTRE DES LOISIRS L'EPIPHANIE

SAMEDI SOIR, 20 MAI À 8.30 HEURES

Une promotion du Club Optimiste L'Epiphante  
avec l'orchestre Allemande  
BAVARIAN SERENEDERS

Admission \$2.00 avec bock gratuit  
Permis de la Régie/moins de 18 ans non admis

Billets en vente:  
Caisse Populaire de L'Epiphanie  
Pharmacie L'Epiphanie  
Restaurant Les Trois Etoiles

Bienvenue à tous

## LOGEMENTS À LOUER

REPENTIGNY, LOGEMENTS 4½ PCES,  
2e ET 3e ETAGE, DANS MINI-CENTRE,  
RUE NOTRE-DAME, BELLE VUE SUR  
LE FLEUVE, CHAUFFAGE ELECTRI-  
QUE, TAPIS DANS LA CUISINE, STA-  
TIONNEMENT, PROXIMITE DES MAGA-  
SINS ET DU MARCHÉ D'ALIMENTATION.  
S'ADRESSEZ:

581-5751

OU

667 Notre-Dame Repentigny

AUSSI DISPONIBLES:  
BUREAUX TOUTES GRANDEURS, POUR  
TOUS GENRES DE PROFESSIONS.  
S'ADRESSEZ

581-5751

OU

667 Notre-Dame Repentigny



RESIDENCE POUR PERSONNES AGEES

- Couple ou personne seule
- Tout le confort possible
- Place accueillante
- Service de médecins
- Personnel qualifié pour personnes âgées
- Accommodation pour plusieurs personnes

- Pour tout renseignement appelez

## Résidence Saint-Roch

Mme Picard

440, rue Principale

832-2750

## Hotel Danube Bleu St-Sulpice

EN GRANDE VEDETTE SAMEDI LE 6 MAI



ROMÉO  
PÉRUSSE

A VENIR... SAMEDI 13 MAI

DANY AUBE

Réservations

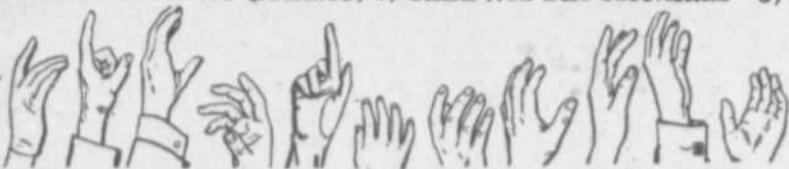
581-6480



# PETITES ANNONCES

3 FACONS DE COMMANDER

1) EN VENANT AU BUREAU; 2) CHEZ NOS DEPOSITAIRES 3) PAR LA POSTE



PAR LA POSTE  
voir le  
coupon spécial  
au bas de cette  
page

Les petites annonces sont payables d'avance et doivent parvenir à nos bureaux avant le lundi midi pour parution le mercredi suivant

## TARIF

Une insertion de 20 mots ou moins	\$1.00
Chaque mot additionnel	5c
Location de case postale	50c en plus
Titre spécial	50c "
et annonce encadrée	50c "

## Divers à vendre

Boutique Mode St-Paul, lingerie complète, dames, jeunes filles, brassières, toutes marques, vêtements de maternité, Chargex, 433 boul. La-combe, St-Paul l'Ermitte, 581-2280.

Silo en bois de dimensions 12'x24', en parfait état. S'adresser à Germain Lafortune 625 Ruisseau St-Jean Saint-Roch de l'Achigan, 832-3113.

Restaurant, genre roulotte, pour patates, fruits, accessoires de restaurant complet, bon chiffre d'affaires, vendrais bonnes conditions, roulotte déplacée 837-4339.

Piquets de cèdre de 3 à 10 pouces, 6 - 7 pieds, 837-5365.

Bungalow, 5 1/2 pces, avec garage Terrain 75'x17', piscine creusée et jardin, cause de départ, 832-2871.

Saint-Roch, bungalow neuf, 5 1/2 pces, 17, rue Malo, près école polyvalente. Inf. 832-3566 ou 832-3487.

Torino GT 1970, commeneuve, 23,000 milles, un seul propriétaire. Entièrement équipée, neuf pneus dont 4 Michelin neufs, moteur 351 CV, 581-1334

Matelas de banc-lit, set de salon, tapis de salon, polisseuse, chaudières électriques, évier, table, chaise, chaise berceuse, radiateur, table, lampe, miroir, scie ronde, pantalons, 837-3745.

Route de liqueurs douces, Allen's, 832-5160.

Maison pour être transportée; Mobilier complet pour meubler un chalet y compris vaisselle, etc.; Table 3'x10'; Bar; Tondeuse à gazon manuelle. Après 6 hres 581-1324.

Encadrement sur mesure, montage de toile, blocage de travaux à l'aiguille, réparations de tous genres, matériel d'artiste ou complet, Boutique d'Art, 573, Notre-Dame Repentigny 581-4048

Camion Dodge, Econoline, Transvan, 3/4 tonne, aut., 1968, moteur 318, très propre, 837-4134.

Chevrolet 67, Impala, hard-top, V8, 283 p., parfait état, \$575. faut voir. S'ad. à M. Rosa 581-9900.

Pontiac 1964, V8, 283, 837-5405, \$175.00.

Mercury en très bonne condition, s'ad. à Paul Duhamel, 336 rue Principale, St-Roch à 832-2926.

Coach Viva 1965, \$50.00. S'ad. à 51 Arpin, Lanoraie.

L'Assomption, rue St-Etienne, propriété 3 logis, J.A. Jetté décédé, divers articles ménage, lingerie, ouvert jeudi et lundi, appelez avant, 837-4256.

Bungalow, 5 1/2 pces, terrain 80x100 cause de départ, 837-3272.

Terrains prêts à construire à St-Paul l'Ermitte, conditions faciles, un placement sérieux 581-2626 ou 581-4122.

Cottage, 5 pces, système chauffage central, 832-2836 (St-Roch).

Polisseuse, 3 brosses, chromée \$25, aussi 2 bancs en rotin pour bar \$10, chacun, le tout comme neuf, aubaine 581-6331.

Séchoir à cheveux avec fauteuil, de marque "Rayette", très bonne condition, prix à discuter 581-0042.

Spécial au fiancé, vendis meubles, tapis, appareils électriques, salle de montre sur rendez-vous, plan de finance, prix manufacture, 581-6621.

A bas prix matelas neufs et sommier toutes les grandeurs: lits superposés. Aussi meubles de toutes sortes. S'ad. 230, rue Lanoue, Repentigny, 581-3583.

Balayuses "Electrolux" et autres marques, \$19. à \$35. 645-4020 - 354-0430.

Tissus à vendre, coupons et à la verge 581-9548.

Robe de mariée avec traîne blanche, 7-8 ans, 581-4258, modèle jeune et à la mode.

Machine à coudre électrique \$24.95; Zig Zag \$39.95. Industrielle Singer 95K40 à vendre ou à louer spécial. Vendons et réparons toutes marques. Centre Necchi Enrg. 837-5049.

Piano \$75.00; louer \$2.00; Mme Brière, spécialiste, 273-9049.

**ANIMAUX DOMESTIQUES**  
St-Bernard, Labrador, Colley, Épagneul, Airedale, Old English, Sheepdog, Bigle, Pomeranien, Caniches (enregistrés), Claude Pilon, 1620 Notre-Dame, St-Sulpice 837-3929.

Laine à tricoter en nylon, en propylon (pour aiguilles, crochet et métier); \$1.00 la livre. Polypropylène unie genre "Phentex" \$2.00 la livre. Spécial 3 balles pour \$1.00. Bienvenue aux Cercles des Fermières. C. Provost, 750 Notre-Dame, Lavaltrie, 266-1812.

Bon marché, équipement neuf de restaurant, 581-6230.

Pour chalet, 4 lits avec matelas, 1 poêle 220, électrique, 40 pouces, laveuse automatique Viking 1970, 60 Domaine Astral, 837-3154.

Spécial de mai: Roulettes Dauphine 1971-1972, Montcalm 1971 et 1972, Ouvert 7 jours par semaine de 9.00 a.m. à 9.00 p.m. 12 mois par année. Roulettes Repentigny Enrg., 297 Notre-Dame, Repentigny, 581-6670.

**A L'ASSOMPTION RESTAURANT AVEC LOGEMENT SI DESIRE.**  
INF.: J. ED. LAFORTUNE A 837-4155.

Robe de mariée traîne blanche, organza, dentelle, 11-12 ans, rocque pour dessus auto avec boîte, 837-3340.

Frigidaire parfait ordre, très propre, aussi table à café et deux lampes de table et une lampe sur pied, prix d'aubaine, inf. 581-0254.

Antiquités: meubles usagés, achat, vente, échange, tout nous intéresse, 235 Grande Côte ouest, route 2, Lanoraie, 887-2003 Carmen ou Mireille.

Set de chambre, brun noyer, bureau 58", chiffonnier, 2 tables de chevet, tête de lit bibliothèque, 1054 Notre-Dame, St-Sulpice.

Phanix-Juice, électrique, neuf, usure 2 mois, avec garantie, pour légumes, fruits, etc. payé \$84. à bon marché, (raison aucun liquide froid) 581-2495

T.V., noir et blanc, 21 pces, bonne condition, très bon ordre, 581-2646.

Bain sur pied et lavabo avec accessoires, en très bonne condition, 581-6756 après 5 hres 30.

Lessiveuse "Hoover", presque neuve, servie 4 fois, \$90. 581-6010 (intéressé seulement)

Matelas, très propre, 27x52, \$10.00; 2 pantalons perma-press et en velours cordé, 10 ans, \$1.50 chac., \$1.00 chac., imperméable 10 ans, \$5.00, etc. 581-0449.

Bateau Pigeon, 14 pieds, 35 forces, équipement pour ski nautique et traïlor inclus, très propre, servi trois étés \$950.00. Inf. 53 Place Emond, 581-6331.

Terrain, 50x100, rue Hélie, Repentigny, besoin urgent argent, 581-6945

Roulotte Champlain, 19 1/2 pieds, 1967, très propre, toute équipée avec auvent. Inf. 581-5480 soir après 6 heures 581-6885.

Roulotte motorisée Chevrolet 1969, 24', couche 6, 20,000 m., 8, automatique, servo-freins, servo-direction, chauffage central, eau chaude, douche, monomatic, poêle, fourneau, frigidaire 266-1060.

Pension pour chevaux, "Appaloosa-Ranch", 283 rang de la Presqu'île, 500 pieds de la route 25, 581-3406.

Pour la préparation de la terre pour votre jardin consultez Laurent Jobin 119, rue Joliette, L'Assomption, 837-5053.

Pourquoi chercher plus loin quand vous avez à Repentigny sur le bord du St-Laurent, tout pour passer la saison d'été en plein air. Camping, plage, piscine, pique-nique, restaurant, etc. Choisissez et réservez votre site. Camping Windsor, 1044 route 2, Repentigny, 581-0640.

**ANTIQUITES...**  
Nous achetons et vendons meubles et accessoires antiques, vieilles armoires, vaisselle, abats-jour et lampes à l'huile, etc. Ecrire à: Clément Cliche, 501 Notre-Dame, Lavaltrie, Co. Berthier, 266-1458.

**PERDU**

Petit chien blanc, nuances beiges, oreilles plutôt pointues, bruns. Orgelet au-dessus de l'oeil droit. Portait licence Repentigny 1971, no 55. Partit de Repentigny depuis 29 avril. 581-6413 (frais virés acceptés).

**NOUS ACHETONS AUTOS USAGEES 1965 A 1971.**  
581-6930.

**Musique pour réceptions**  
Gilles Brochu à l'orgue.  
Pour réservation:  
839-3332 - 832-2973

**Réparations**

Y. Martel Construction-Rénovation, spécialités: sous-sol, car-pot, garage, maison à vendre 581-2508 (entre 5 p.m. et 7 p.m.)

Réparation générale d'accessoires et d'appareils électriques: sècheuse, poêle 220, laveuse automatique et ordinaire, grille-pain, bouilloire, réfrigérateur, congélateur, service 24 heures, ouvrage garanti, Pierre Picard, 6 Domaine Picard, Rang St-Charles, Saint-Roch de l'Achigan, 832-3867.

Réparation et vente de machine à coudre toute marque. Service à domicile, 25 ans d'expérience. Léo Jus-saume, 837-3554. L'Assomption.

Réparations de tout genre, bords de pantalons, jupes, robes. Satisfaction garantie. Foyer Notre-Dame, L'Assomption, chambre 15, 837-9033 ou 837-3931.

Réparation générale d'appareils électriques: réfrigérateur, laveuse, sècheuse, cuisinière électrique, ouvrage garanti. Roger Contré Enrg. 581-9439.

Pour la réparation de votre machine à coudre, consultez des spécialistes, estimation gratuite à domicile, 645-4020 - 354-0430

Réparations de balayeuse, polisseuse, pièces et sacs à poussière de toutes marques. Estimation gratuite à domicile, 645-4020 - 354-0430.

## A louer

Maison avec atelier, garage, 5 pces, sous-sol demi-fini, poêle et frigidaire fournis, face à la rivière St-François de Sales, \$125. 666-6290.

Logement, 5 pces, 2e, non chauffé, taxes comprises, 41 Ritchot, Repentigny, 581-5806.

Logement, 5 pces, 2e, 220, aussi T.V. 21 pces et frigidaire 10 pi. 174 Notre-Dame, St-Paul l'Ermitte.

St-Sulpice, maison de campagne, bord du fleuve, 4 pces, douche, 2e étage, meublé ou non, \$50. par mois, 837-2669 le soir.

Magasin, coin rues Notre-Dame et Failliant, St-Paul l'Ermitte, logement attenant possible, bon pour coupons ou autre, 221 Notre-Dame, St-Paul l'Ermitte.

Logement 4 1/2 pces \$80.; 5 pces \$90.; 3 1/2 pces, sous-sol, \$70.; occupation immédiate, 221 Notre-Dame, St-Paul l'Ermitte.

Repentigny, grand sous-sol, 5 pces, près centre d'achats, tout est payé sauf électricité, 581-1094.

Repentigny, logement, grand 4 1/2 pces, taxe d'eau payée, stationnement avec prise de courant, sorties laveuse-sècheuse, 581-7704 - 353-1492.

L'Assomption, maison, 375 St-Etienne, 4 pces, un haut, libre, 1 mois gratuit, \$50., taxes d'eau et vidange payées, 837-4860.

Bungalow, 4 pces, chauffage central, 220, sorties laveuse-sècheuse, inf. 1661 Charles-Aubert, Lachenaie, 666-8146.

Repentigny, grande chambre pour 1 ou 2 personnes, pension si désiré, aussi personne retraitée, 581-6230.

Local pour salon de coiffure ou autre commerce au-dessus des Provisions Le Gardeur. S'adresser à R. Dufresne 581-9920 ou 581-0309.

Logement, 4 1/2 pièces au-dessus des Provisions Le Gardeur, sortie pour laveuse, 220, taxes d'eau et vidange payées. S'adresser à R. Dufresne, 285 Notre-Dame, Repentigny.

A Repentigny, chambre à louer, bas prix, pour personne âgée. S'adresser à 581-5751 ou 581-3883.

## A VENDRE OU A LOUER

Terre à Lavaltrie, route 2, du fleuve à l'autoroute, 320 arpents, 5,000 arbres, maison neuve, 266-1060.

## On demande

Femme demandée pour garder enfants à la semaine. S'adresser à 581-9600.

je désirerais voyager de L'Epiphanie à Montréal, soir et matin, aux heures de bureau, 832-3074.

Gardiennne pour garçon 3 ans, plus entretien ménage, \$25. par semaine, logée, nourrie, 581-8937.

Demande étudiante pour garder 2 petites filles cet été, 5 jours par semaine, comprenant samedi ou dimanche, 581-6063.

## Offre de services

Cours privés de mathématique pour étudiants en difficulté, professeur d'expérience qui connaît le nouveau mathématique. Appeler après 3 hres: 581-3692.

A L'Assomption, garderais enfants de la naissance à 5 ans, lundi au vendredi. 837-3717.

Garderais enfants à la journée ou à la semaine de la naissance à cinq ans, cour clôturée. 581-6193.

Fille sérieuse avec expérience garderait enfants et ferait l'entretien régulier. Références désirées. 666-6070.

Jeune fille responsable irait garder à domicile de 2.30 de l'après-midi à heure désirée le soir. 581-4762

## FAIRE PARVENIR CE COUPON A: ANNONCES CLASSEES A/S L'ARTISAN 172 NOTRE-DAME REPENTIGNY

Placez cette annonce classée dans la prochaine édition Tarif: \$1.00 pour 20 mots \$0.05 du mot additionnel

Espace réservé pour mon annonce un mot par ligne

1	1.00	20
2	1.05	21
3	1.10	22
4	1.15	23
5	1.20	24
6	1.25	25
7	1.30	26
8	1.35	27
9	1.40	28
10	1.45	29
11	1.50	30
12	1.55	31
13	1.60	32
14	1.65	33
15	1.70	34
16	1.75	35
17	1.80	36
18	1.85	37
19	1.90	38

Je désire l'annonce dans la section suivante:

Ci-inclus un chèque ou mandat-poste de \$.....

NOM: \_\_\_\_\_

ADRESSE: \_\_\_\_\_

TEL: \_\_\_\_\_

## VOUS VOULEZ VOUS FAIRE UN AMI-AMIE?

"CLE DU BONHEUR"

CLUB SOCIAL DE RENCONTRE  
Bureau: 2 hres à 8 hres p.m. Inf. 728-0854

## A LOUER A REPENTIGNY

(coin Iberville et Industriel)

LOGEMENTS 3 1/2 - 4 1/2 - 5 1/2 PIECES  
pour occupation dès maintenant

Pour informations s'adresser à

**L'ARCHEVÊQUE ET RIVEST LTÉE**

655 Iberville, Repentigny **581-4480**

581-0475 - 581-2675 - 581-4358

# Maalox

**99¢** Valeur \$1.95  
NOTRE PRIX



# Pharmacie CHEVALIER

SYMBOLE D'ÉCONOMIE



# Aspirin

100 COMPRIMÉS

Valeur \$1.12

**84¢**  
NOTRE PRIX

## JOHNSON & JOHNSON

Shampooing pour bébé 12 oz  
Valeur \$1.89  
NOTRE PRIX **\$1.22**

Lotion pour bébé 9 oz  
Valeur \$1.49  
NOTRE PRIX **90¢**

Poudre pour bébé 9 oz  
Valeur 95¢  
NOTRE PRIX **59¢**

Huile pour bébé 9 oz  
Valeur \$1.49  
NOTRE PRIX **76¢**

Savons pour bébé 3's  
Valeur 49¢  
NOTRE PRIX **34¢**

Diachylon 1/2" x 10 vgs  
Valeur 79¢  
NOTRE PRIX **45¢**

**ADORN** Fixatif 6.3 on.  
Valeur \$1.98  
NOTRE PRIX **\$1.16**

**ARRID** Antisudorifique extra sec 4 oz  
Valeur \$1.29  
NOTRE PRIX **77¢**

**BAND AID** Pansements support plastique 100's  
Valeur \$1.59  
NOTRE PRIX **67¢**

**CONFIDETS** Serviettes féminines 48's  
Valeur \$2.33  
NOTRE PRIX **\$1.89**

**FDS** Désodorisant hygiénique féminin en aérosol 3 oz  
Valeur \$1.89  
NOTRE PRIX **\$1.14**

**HEAD & SHOULDERS** Shampooing contre les pellicules lotion 3.7 oz  
Valeur \$1.35  
NOTRE PRIX **89¢**

couches hygiéniques  
**Flushabyes** **\$2.59**



### AU COMPTOIR SEULEMENT

**CLAIROL** **\$1.49**

**OREAL** **\$1.49**

**ROUX** **99¢**

**NEW DAWN** **\$1.25**

**NICE'N EASY** **\$1.39**

**TECHNIQUE** colorant **99¢**

**PEROXIDE** 20 volumes  
solution en crème ordinaire  
**39¢**  
**24¢**

**GANTS IMPERIAL CAOUCHOUC**  
Valeur 98¢  
NOTRE PRIX **79¢**

**RINCE-BOUCHE NOXEMA**  
Valeur 89¢  
NOTRE PRIX **69¢**

**AGAROL** 16 on.  
1.69  
NOTRE PRIX **97¢**

**STERISOL** 14 on.  
1.49  
NOTRE PRIX **99¢**

**LISTERINE** Rince-bouche 20 oz  
Valeur \$1.99  
NOTRE PRIX **\$1.34**

**MODESS** Ceinture CUSTOM BELT  
Valeur 75¢  
NOTRE PRIX **45¢**

**NO MORE TANGLES** Rince-crème 7 oz  
Valeur \$1.39  
NOTRE PRIX **85¢**

**Q-TIPS** Coton-tiges 54's  
Valeur 47¢  
NOTRE PRIX **26¢**

**SCOPE** Rince-bouche 12 oz  
Valeur \$1.49  
NOTRE PRIX **96¢**

**SECRET** Antisudorifique ultra sec 6 oz  
Valeur \$1.59  
NOTRE PRIX **89¢**

**SOFT & DRI** Antisudorifique non-brûlant 7 oz  
Valeur \$1.99  
NOTRE PRIX **\$1.26**

**TAME** Rince-crème 16 oz  
Valeur \$2.19  
NOTRE PRIX **\$1.36**

**TONI** Permanente nouvelle vogue  
Valeur \$2.59  
NOTRE PRIX **\$1.64**

**VASELINE** Gelée de pétrole 8 oz  
Valeur 89¢  
NOTRE PRIX **59¢**

**VICHY CELESTINS** Eau minérale 32 oz  
Valeur 59¢  
NOTRE PRIX **2/96¢**

NOTRE SOUCI: VOUS FAIRE ÉCONOMISER

522 NOTRE-DAME  
REPENTIGNY

# 581-1400

522 NOTRE-DAME  
REPENTIGNY