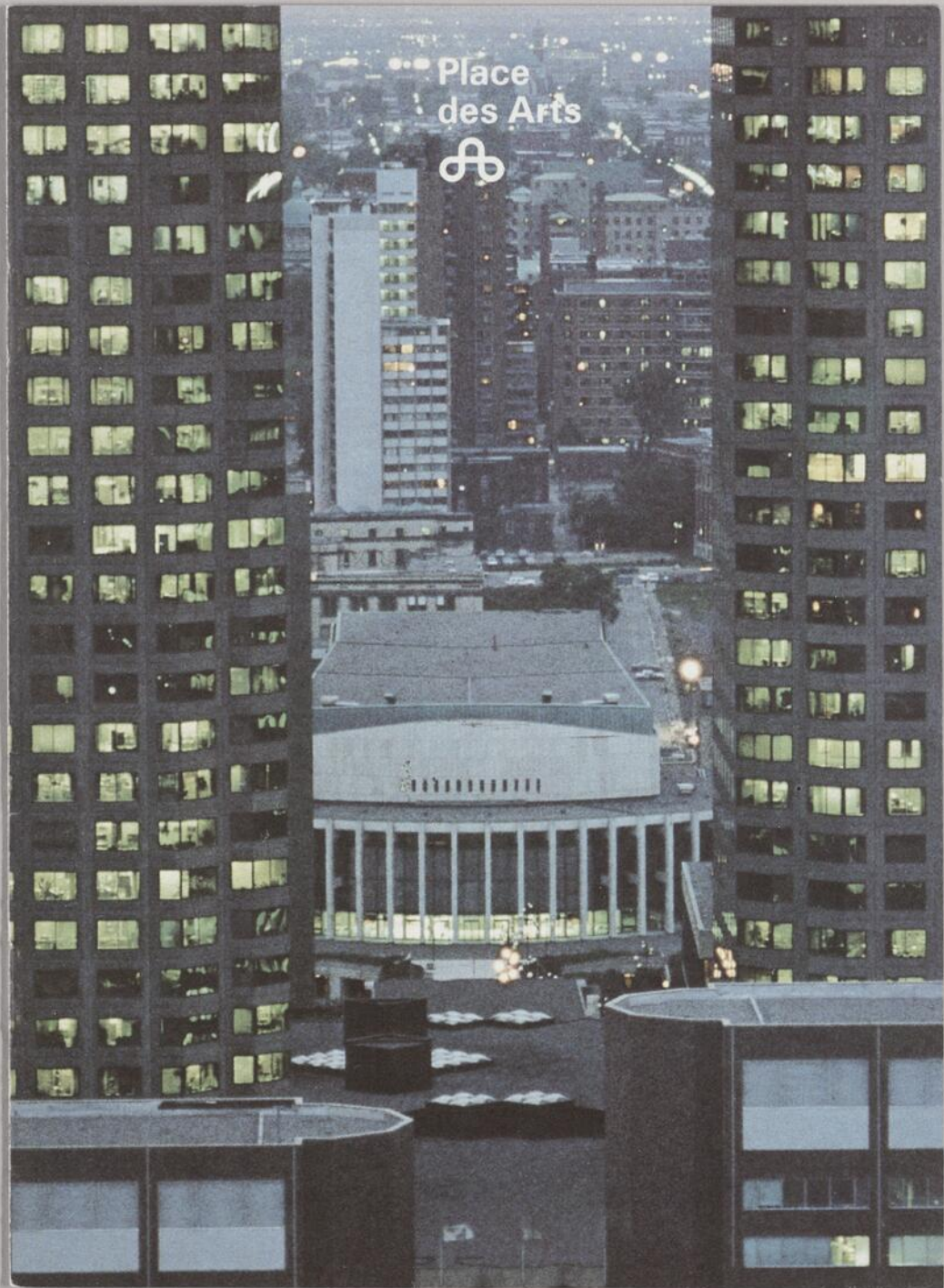


Place
des Arts



LE VRAI BON GÔT



BEEFEATER: le vrai gin d'Angleterre

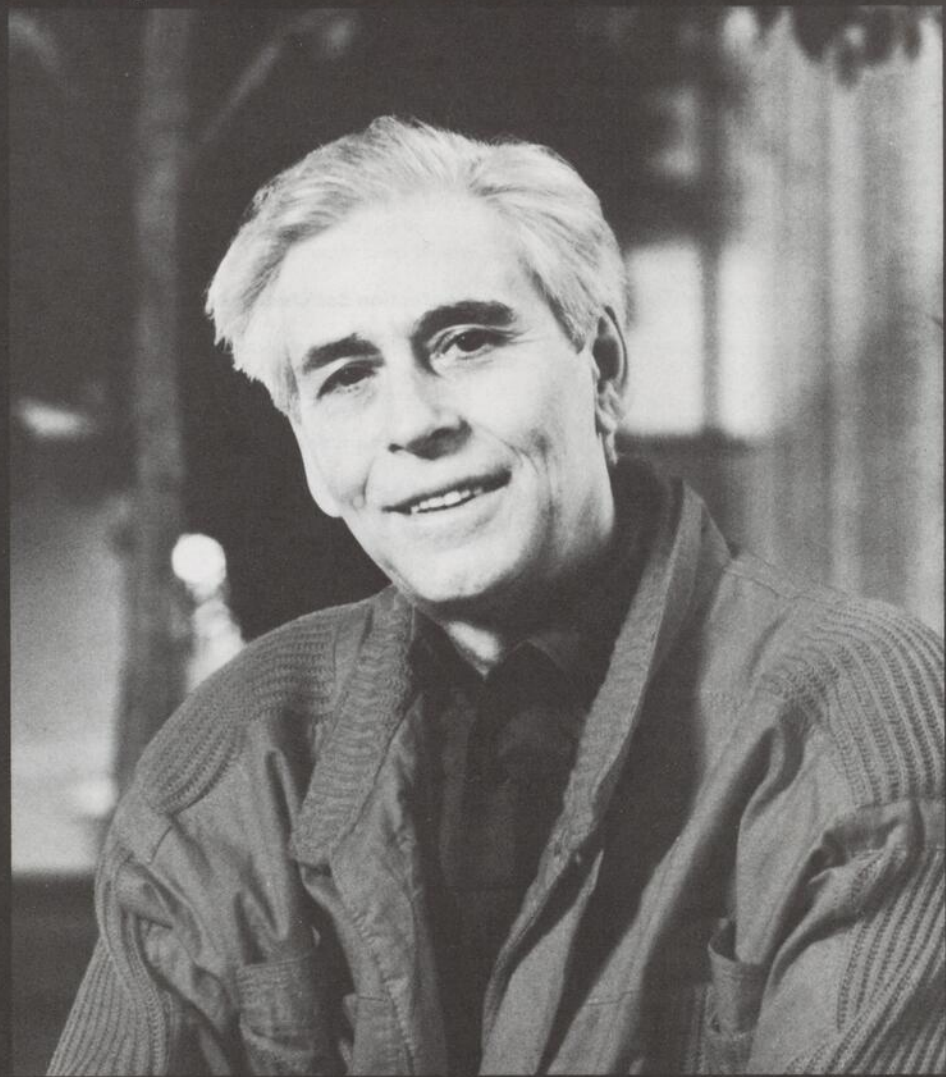
Compagnie Jean Duceppe

Harvey

Théâtre Port-Royal

Du 17 au 20 décembre 1986

et du 6 janvier au 7 février 1987



Harvey

Une production de la Compagnie Jean Duceppe

Une pièce de Mary Chase

Mise en scène: Monique Duceppe

Traduction: Benoît Girard

Décors: Marcel Dauphinais

Costumes: François Barbeau,
assisté de Anne Duceppe

Éclairages: Luc Prairie

Bande sonore: Jacques Pariseau,
assisté de Richard Soly

Accessoires: Jean-Guy Dion,
assisté de Lucie Langlois

Assistant à la mise en scène:
Luc Prairie

Directrice de production: Louise Duceppe

Directeur technique: Yves Duceppe

Maquillages: Jacques Lafleur

Perruques: Donna Gliddon

Coiffures: Réjean Goderre

Confection des costumes:
Vincent Pastena, Christine Neuss
Atelier de costumes B.J.L. inc.

Confection des chapeaux: Mme Aras

Construction des décors: S.E.T.S. inc.

Peinture des décors: Gilles Desmarais

Construction des meubles: Atelier TACT

Directeur de plateau: Luc Prairie

Chef machiniste: Jean-Claude Bergevin

Éclairagiste: Daniel Desjardins

Habilleuse: Pierrette Charron

Sonorisateur: Richard Soly

Accessoiriste: Irénée Pelletier

L'action se passe à Des Moines en 1940.

Il y aura un entracte de vingt minutes.

Avis

Les retardataires ne peuvent se rendre à leur fauteuil qu'au moment d'une pause au programme.

L'usage d'appareils-photos et de magnétophones est strictement interdit.

En vertu des règlements provinciaux et municipaux, il est défendu de fumer dans cette salle.



Anaïs Anaïs

Le plus tendre des parfums de femme

COSMAIR CANADA INC.



Parfum
Eaux de toilette
Eau de parfum
Produits pour le bain



UN TEL ÉQUILIBRE D'ART ET DE TECHNOLOGIE
TIENT DU CHEF-D'OEUVRE.

La nouvelle Ford Taurus, une merveille de design et d'ingénierie.

La qualité passe avant tout.



Harvey ou la banalité et la morosité battues en brèche

Que diriez-vous si un membre en vue de votre famille, dans la quarantaine bien sonnée, vous présentait au cours d'une soirée très mondaine son grand copain Harvey... un lapin blanc de six pieds ? Étonnement ! Stupeur ! Un mélange des deux, sans doute, puisqu'il semble bien être le seul à le voir ce fameux Harvey mais... qui sait ?

Une comédie où «l'atmosphère de rêve et l'imaginaire se conjuguent pour repousser la banalité et la morosité». Cette pièce charme les spectateurs parce qu'elle met en scène un vieux garçon farfelu, Edmond-P. Dowd, qui a décidé de toujours voir le bon côté des choses et des gens. Harvey le lapin blanc et Edmond nous en feront voir de toutes les couleurs. Ils sont les catalyseurs autour desquels les différentes pièces du puzzle viendront s'imbriquer.

Harvey raconte les efforts prodigués par une veuve, Marie-Louise Simmons, pour soigner «la folie» de son frère, Edmond, qui insiste dans son délire éthylique, dit-elle, à échanger avec son grand ami Harvey, le lapin. Cette lubie est très embarrassante pour cette famille de bonne société. Marie-Louise Simmons décide finalement de placer Edmond à la clinique privée du docteur William Chumley, psychiatre émérite ! Mais les traitements proposés par la sommité médicale ne seront-ils pas pires que le mal qui afflige ce pauvre Edmond ?

Avec *Harvey*, Mary Chase nous convie à une comédie touchante qui nous permet d'apprécier son habileté remarquable à passer de l'illusion à la réalité. L'auteure souligne avec finesse le «conflit entre la foi et l'incrédulité». Elle met en lumière la frontière fragile qui, dans notre société, partage la «folie» de la «normalité». Sur le ton de l'humour, Mary Chase suggère que la foi et l'imaginaire devraient triompher de la pauvre réalité et que le plus débile, entre le fou et le psychiatre, n'est pas nécessairement celui qu'on croit !

Harvey mérita à son auteur le «prix Pulitzer» pour la saison 1944-1945. Pas mal pour cette seconde pièce dans la carrière de Mary Chase ! *Harvey* a connu un succès instantané sur Broadway et Hollywood en fit un film à grand succès.

Distribution

Edmond Dowd: Benoît Girard

Marie-Louise Simmons: Béatrice Picard

William Chumley: Roger Joubert

Omer Gaffney: Guy Provost

Betty Chumley: Monique Joly

Arnold Sanderson: Paul Savoie

Linda Kelly: Sylvie Gosselin

Mimi-Marthe Simmons: Hélène Mercier

Larry Wilson: Jean Deschênes

Esther Chauvenet: Arlette Sanders

E.M. Lofgren: Michel Daigle

Harvey: Harvey

Place aux comédiens !

Benoît Girard (Edmond Dowd)

Benoît Girard est depuis longtemps une figure de proue de la vie théâtrale québécoise. Sa carrière est riche de plus d'une centaine de pièces avec plusieurs compagnies théâtrales. Au Théâtre du Rideau Vert, il a participé à quelque dix pièces dont *Une maison, un jour* de Françoise Loranger et *les Trois Sœurs* de Tchekhov. Au Théâtre du Nouveau Monde, il aura été de *Bilan* de Marcel Dubé. À la Nouvelle Compagnie Théâtrale, il joue dans *Inespérée* et *Inattendu* de Réjean Ducharme; au Théâtre populaire du Québec : *le Cri de l'engoulement* de Guy Dufresne. À la Salle Fred-Barry, il a participé à la création de *Syncope* de René Gingras, une pièce qui lui tient particulièrement à cœur.

Au Café de la Place, en 1984, il est Jérôme dans *le Fauteuil à bascule* de Jean-Claude Brisville; cette œuvre sera à l'affiche des *Beaux Dimanches* la saison prochaine. En début de saison, il y créait Pitou dans *Sarah et le cri de la langouste*, rôle qu'il reprendra le printemps prochain au même endroit.

À la Compagnie Jean Duceppe, il s'est signalé dans *P'pa* de Hugh Leonard, *Pauvre Assassin* de Pavel Kohout, *le Clan* de George Sibbald, *le Gars de Québec* de Michel Tremblay, *Charbonneau* et *le Chef* de John Thomas McDonough et *Haute Fidélité* de Ray Cooney.

À la télévision, Benoît Girard a campé des rôles aussi nombreux que différents. Cette saison il aura joué dans le téléroman *Peau de banane* et dans la série *Lance et compte*.

Sa maîtrise de la langue de Shakespeare nous a permis d'apprécier ses traductions et adaptations de plusieurs pièces. *Les Petits Matins* (Morning's at Seven), *Un village de fous* (Fools de Neil Simon), *Haute Fidélité* (Run for your wife), *Souvenirs de Brighton Beach* (Brighton Beach Memoirs de Neil Simon) et *Harvey* de Mary Chase dans lequel il interprète Edmond-P. Dowd, gentilhomme lunatique ami fidèle d'un lapin géant invisible !

Béatrice Picard (Marie-Louise Simmons)

Béatrice Picard connaît depuis ses débuts une carrière riche et diversifiée qui en fait l'une

des comédiennes les plus applaudies au Québec. Théâtre, télévision, radio et cinéma lui ont permis de livrer au public québécois les multiples facettes de son grand talent. Au début de sa carrière, il y a eu à la radio, *Rue principale*, *le Survenant*, *Rue des Pignons*, *les Plouffe...* Puis les nombreuses séries télévisées : *le Survenant*, *Rue de l'Anse*, *Cré Basile*, *Symphorien*, *Boogie Woogie 47*, *les Brillant*, *la Vie promise*, *Manon*.

Les téléthéâtres : *Un simple soldat*, *Knock*, *la Facture*, *le Vélo devant la porte*, *Bonne Fête Maman* et plus récemment *le Cœur au mur*, où elle donnait la réplique à Jean Duceppe.

À la scène, Béatrice Picard participe à la création de plusieurs pièces d'auteurs québécois dont *Bousille* et *les Justes* où elle tint le rôle d'Aurore pendant plus de 500 représentations.

Elle participe aux destinées de la Compagnie Jean Duceppe depuis les débuts. Mais depuis 1981 on aura pu la voir interpréter les principaux rôles de *Quelque part... un lac*, *C'était avant la guerre à l'Anse à Gilles*, *la Chatte sur un toit brûlant*, *Bonne Fête Maman*, *En ville*, *Bonne Nuit M'man* et *la Mort d'un commis voyageur*. Elle est mère Miriam dans *Sœur Agnès*, elle fait partie de la distribution de *les Petits Matins* et de *la Visite des sauvages*.

Au Théâtre l'Escale, elle est de *la Grande Opération* et de *l'Amour à l'agenda*.

Au cinéma, Béatrice Picard a terminé récemment le tournage du *Sourd dans la ville* d'après le roman de Marie-Claire Blais, sous la direction de Mireille Dansereau.

Roger Joubert (William Chumley)

Arrivé au Canada en 1953, il a vite fait sa marque dans le milieu théâtral. Pianiste dans la troupe du *Beu qui rit* avec les Paul Berval, Denis Drouin, Denise Filiatrault et Dominique Michel, il fait alors des débuts... remarqués.

Puis on le verra à la télévision dans *Moi et l'autre*, *Chez Denise*, *101 ouest*, *avenue des Pins*. On apprécie sa verve comme animateur, depuis dix ans, du Festival de l'humour à CKAC.

Roger Joubert a beaucoup joué au théâtre. Signalons *En sourdine les sardines* au Théâtre

du Rideau Vert et en tournée. Au Théâtre du Nouveau Monde, il est de *Chapeau de paille d'Italie*. Récemment, il terminait à la Nouvelle Compagnie Théâtrale, *la Mégère apprivoisée*. À la Compagnie Jean Duceppe, il joua dans *Mort accidentelle d'un anarchiste* la saison dernière.

Guy Provost (Omer Gaffney)

Guy Provost est une figure marquante du théâtre et de la télévision au Québec. Il a joué dans quelque 125 pièces, une dizaine de films, plus de soixante téléthéâtres. Il a fait ses premières armes avec les Compagnons de Saint-Laurent. Par la suite, il suivra les cours du Conservatoire d'art dramatique de Paris. Il jouera au Théâtre National Populaire et participera à des tournées en Europe, en Afrique et dans toute l'Amérique.

Les continuités dramatiques dans lesquelles il a joué sont nombreuses, entre autres : *la Famille Plouffe*, *La vie qui bat*, *les Belles Histoires*, *Terre humaine* et *Monsieur le Ministre*. À la radio, il animera, avec Lise Payette, la populaire émission *Place aux femmes*, pendant quatre saisons.

Au théâtre on a pu l'applaudir dans *Quelle vie*, *l'Homme-Éléphant* et *les Aiguillères* au Théâtre du Rideau Vert. À la Compagnie Jean Duceppe, il a joué dans *P'pa*, *Désir sous les ormes*, *Charbonneau* et *le Chef*. Après *Harvey*, il enchaînera successivement avec *Des souris et des hommes* et *le Printemps*, *Monsieur Deslauriers* de René-Daniel Dubois.

Monique Joly (Betty Chumley)

Monique Joly est originaire de Québec. Elle fait ses débuts à la télévision dans *Cap aux Sorciers* de Guy Dufresne. Puis on la verra tour à tour dans *De 9 à 5* et *la Côte de sable* de Marcel Dubé, et dans plusieurs autres séries télévisées dont *Grujot* et *Délicat*, une émission particulièrement goûtée du jeune public.

À la belle époque où Radio-Canada produit beaucoup de téléthéâtres, elle participe à douze productions dont *Huis clos* de Jean-Paul Sartre. On aura remarqué ses interprétations dans *Juste un petit souvenir* de Micheline Gérin et Andrée Saint-Laurent, *Bonne Fête Maman* de

Elizabeth Bourget et *Aujourd'hui peut-être* de Serge Siros.

Au théâtre, Monique Joly interprète une trentaine de rôles dans autant de pièces. On retiendra *Visa le noir tua le blanc* de Dale Wasserman, *Medium saignant* de Françoise Loranger, *les Passeuses* de Pierre Morency, *Aux hirondelles* de W.O. Mitchell, ces quatre dernières chez Duceppe. Monique Joly aura participé à des créations québécoises comme *le Chemin du Roi* de Françoise Loranger, *la Guerre*, *yes sir* de Roch Carrier, *En pièces détachées* et *Bonjour là, Bonjour* de Michel Tremblay.

Les amateurs de cinéma auront pu la voir dans les classiques tels : *la Vie heureuse de Léopold Z* et *À tout prendre* de Claude Jutra.

Paul Savoie (Arnold Sanderson)

Paul Savoie exerce le métier de comédien depuis près de quinze ans. À ses débuts, il est membre de la troupe des jeunes comédiens du Théâtre du Nouveau Monde avec laquelle il a fait plusieurs tournées au Québec et en Afrique du Nord. Depuis, il a joué avec toutes les grandes compagnies.

Il vient de terminer au Théâtre du Trident, à Québec, *l'Éducation de Rita* de W. Russel. Auparavant, au même théâtre, il jouait en compagnie de Ralph Valone dans *la Vie de Galilée* de Bertolt Brecht. La saison dernière, au Théâtre du Rideau Vert, il était de *Avant la nuit*, *Offenbach*. De Jean-Pierre Ronfard, il aura joué *Titanic* et *Vie et mort du roi boiteux*.

À la Compagnie Jean Duceppe, Paul Savoie a participé à plusieurs productions dont *État civil : célibataire*, *les Gars* et *le Clan*. On a pu le voir dans *Duo pour voix obstinées* de Maryse Pelletier au Théâtre d'Aujourd'hui; au Centre national des Arts, il joue dans *la Mouette*, *le Cid* et *l'Homme-Éléphant*, pièce qu'il reprendra au Théâtre du Nouveau Monde, au Trident et en tournée avec le Théâtre populaire du Québec. Il a été de la création de *Syncope* de René Gingras.

Paul Savoie n'est pas étranger pour autant au public de la télévision puisqu'il endossait le

rôle du Ministre des finances dans *Monsieur le Ministre*. Les spectateurs auront pu le voir également dans *la Pépinière* et *Manon*.

Sylvie Gosselin (Linda Kelly)

Sylvie Gosselin joue au théâtre depuis près de dix ans, après des études au Conservatoire d'art dramatique de Montréal. On a pu apprécier son talent dans une quinzaine de pièces dont *Tit-Coq* à la Nouvelle Compagnie Théâtrale; *Où est-ce qu'elle est ma gang ?* pour le Théâtre Petit à Petit; *le Malade imaginaire* et *la Nuit des rois* au Théâtre populaire du Québec; *Quelques curiosités sexuelles rue St-Denis* au Théâtre de la Manufacture.

À la Compagnie Jean Duceppe, on a pu la voir dans *État civil : célibataire*. Sylvie Gosselin a également participé aux séries télévisées *Passe-Partout* où elle incarne le rôle de Tourmaline. Dans *le Temps d'une paix*, elle était cette fière et indépendante Alexandrine (Alex) Fournier que plus de deux millions de téléspectateurs québécois auront appréciée.

Hélène Mercier (Mimi-Marthe Simmons)

Hélène Mercier se consacre principalement à la scène depuis la fin de ses études à la section interprétation de l'option théâtre du Collège Lionel-Groulx. Parmi les nombreuses pièces dans lesquelles elle a joué, signalons *le Roi boiteux* et *Vie et Mort du roi boiteux* de Jean-Pierre Ronfard, *Britannicus*, dans une mise en scène de André Brassard au Centre national des Arts et à la Nouvelle Compagnie Théâtrale; *Je ne t'aime pas* à la Salle Fred-Barry et au Festival de la Francophonie à Limoges; *Duo pour voix obstinées* de Maryse Pelletier au Théâtre d'Aujourd'hui; *les Nouilles* au Théâtre de Quat'Sous.

À la Compagnie Jean Duceppe, Hélène Mercier incarnait Marjolaine dans *la Visite des sauvages* au printemps dernier. À la télévision, elle était du téléthéâtre *Du poil aux pattes comme les c'wacs*. Elle tient le rôle de Josette dans le téléroman *À plein temps*.

Jean Deschênes (Larry Wilson)

Jean Deschênes a fait ses débuts professionnels à la Compagnie Jean Duceppe en 1978 dans *Juliette et ses Hommes* de Sam Havens, puis il joue dans *Apprends-moi Céline* au Théâtre du Rideau-Vert et dans *l'Homme-Éléphant* au Théâtre du Nouveau Monde et en tournée avec le Théâtre populaire du Québec.

À la Compagnie Jean Duceppe on l'a vu, entre autres, dans *En première page*, *la Mort d'un commis voyageur*, *Un village de fous*, *Haute Fidélité*, *Charbonneau* et *le Chef* et *le Locataire*.

Tout récemment il participait à la populaire série *Lance et compte* où il tenait le rôle de Paul Couture dit le « curé ».

Arlette Sanders (Esther Chauvenet)

Arlette Sanders a fait le Conservatoire national de Paris. À son actif elle a quelque cinq opéras, plus d'une douzaine d'opérettes et un nombre impressionnant de pièces de théâtre, de films et de spectacles de cabaret. Elle a joué sur les scènes de Londres, de Paris, d'Avignon, de Milan et de Las Vegas. Depuis 1963, les Montréalais ont pu la voir, entre autres, dans *l'Oiseau bleu*, *Ondine*, *la Dame de chez Maxim*, *le Chapeau de paille d'Italie*, *la Fille sur la banquette arrière* et *le Paradis à la fin de vos jours*.

À la télévision, Arlette Sanders aura été des populaires séries comme *Moi et l'Autre*, *les Montjoie*, *Chez Denise*, *Edgar Allen détective*, *101 ouest*, *avenue des Pins*, *les Brillant*, *le Clan Beaulieu* et *Une vie*.

Michel Daigle (E.M. Lofgren)

Michel Daigle est diplômé du Conservatoire d'art dramatique de Québec. Depuis la fin de ses études, il compte à son actif plusieurs dizaines de pièces, de films et d'émissions télévisées. Signalons, entre autres, *071* de Jean Barbeau, *la Mort d'un commis voyageur*, *Goglu*, *la Folle du Quartier latin*, *le Temps d'une vie*, *l'Opéra de Quat'Sous*, *Un reel ben beau, ben triste*, *Pauvre Assassin* et sa magnifique prestation dans

La bonne idée ...

Pour des billets de spectacles
ou l'un des beaux objets
de la Boutique de la Place des Arts.
Vente exclusive aux guichets
de la Place des Arts.

Certificat-cadeau Place des Arts

Applicable à l'achat de billets aux guichets de la Place des Arts, le présent certificat est également accepté à la Boutique de la Place des Arts et au Café de la Place.

Non remboursable en argent

Montant

Caissier

Certificat-cadeau Place des Arts

Offert à

De la part de

Soirées scintillantes, boissons pétillantes.

Trinquiez Schweppes en bonne compagnie.
Nature ou avec un p'tit quelque chose,
la Schweppervescence fait toute la
différence.



Schweppes le goût qui s'ajoute

C'était avant la guerre à l'Anse à Gilles à la Compagnie Jean Duceppe, qu'il reprendra en tournée à travers tout le Québec. Il est également de *la Noce* de Robert Duparc, *Bienvenue aux dames*, *les Gars de Québec* et *Charbonneau et le Chef*, ces deux dernières à la Compagnie Jean-Duceppe.

Michel Daigle sera de la distribution de *Des souris et des hommes* à la Compagnie Jean Duceppe, en février et mars prochains.

À la télévision, on retiendra tout particulièrement son personnage de Nounou dans la populaire série *Lance et compte*.

L'équipe de production

Monique Duceppe, mise en scène

Monique Duceppe est associée à la Compagnie depuis treize ans. Au cours de cette période elle est, selon le cas, assistante à la mise en scène ou directrice de plateau. Elle compte plus d'une trentaine de spectacles de théâtre à son crédit.

Elle fait ses débuts, en qualité de metteuse en scène, à la Compagnie Jean Duceppe en signant *État civil : célibataire*, puis au Café de la Place avec *À 50 ans, elle découvrait la mer*. Suivra *Bernadette et Juliette (suite)* au Théâtre d'Aujourd'hui, et enfin, dernièrement, *Haute Fidélité* qui a remporté un énorme succès à la Compagnie, en tournée et au Théâtre du Chenal du Moine l'été dernier. Avec *Harvey*, elle aborde sa cinquième mise en scène.

Marcel Dauphinais (décors)

Marcel Dauphinais est diplômé de l'École des Beaux-Arts de Montréal. Il travaillera successivement à Paris puis à Londres, où il tient un studio de graphisme pendant dix ans.

Dans l'effervescence d'Expo 67, il redécouvre Montréal et rentre au pays après quinze ans d'absence. Depuis lors, il a fondé avec un associé sa propre entreprise de graphisme et a signé une cinquantaine de décors pour diverses compagnies dont le Théâtre du Rideau Vert, le Théâtre populaire du Québec, le Centaur, le Café de la Place, la Nouvelle Compagnie Théâtrale et la Compagnie Jean Duceppe où il réalise, entre autres, la

scénographie de *P'pa*, *Gin Game*, *Une simple histoire d'amour*, *les Sunshine Boys*, *Ciel de lit*, *les Gars*, *le Clan*, *État civil : célibataire*, *les Gars de Québec*, *Haute Fidélité*. Harvey est la quinzième pièce dont il signe les décors pour la Compagnie.

Marcel Dauphinais prépare un projet d'envergure. En effet, c'est lui qui signera les décors de *Carmen* pour l'Opéra de Montréal la saison prochaine.

François Barbeau, costumes

François Barbeau a fait ses débuts au théâtre à la Roulotte de Paul Buissonneau. Depuis plusieurs années il occupe le poste de directeur de la section décoration de l'École nationale de théâtre. Parallèlement à ses activités dans le domaine de l'enseignement, il travaille pour toutes les compagnies québécoises de théâtre et même à la Comédie-Française. Cette saison, il signe à la Compagnie les costumes de *Souvenirs de Brighton Beach*, *Harvey* et *le Printemps, monsieur Deslauriers*.

François Barbeau s'est engagé depuis peu dans la mise en scène en signant la *Conférence des oiseaux* à l'École nationale; *Duo*, *les Éloïses* et *Chandeleur* au Théâtre d'Aujourd'hui et *les Papiers d'Aspern* au Théâtre du Rideau Vert. En février prochain, il assurera la direction de *Des souris et des hommes*, sa première mise en scène à la Compagnie.

Luc Prairie, éclairages

Luc Prairie collabore aux productions de la Compagnie depuis 1974 à titre d'assistant à la mise en scène et régisseur. Il a conçu les éclairages d'une dizaine de spectacles dont *C'était avant la guerre à l'Anse à Gilles*, *les Gars*, *Charbonneau et le Chef* à la Compagnie Jean Duceppe; *K2* et *la Nuit des rois* au Théâtre populaire du Québec; *les Éloïses* au Théâtre d'Aujourd'hui et *Vu du pont* à la Nouvelle Compagnie Théâtrale. À l'automne, la Compagnie lui a confié les éclairages de *Souvenirs de Brighton Beach*. On pourra aussi apprécier ses talents avec *Des souris et des hommes* en février prochain.

La Société de la Place des Arts de Montréal

La Place des Arts est administrée par une corporation à but non lucratif, la Société de la Place des Arts de Montréal. Les neuf membres de la Société sont nommés par le gouvernement du Québec, dont trois après consultation de la Communauté urbaine de Montréal. La Société a pour mandat d'administrer la Place des Arts, de présenter, monter et produire des spectacles. Le ministère des Affaires culturelles du Québec contribue aux activités et au rayonnement de cette société constituée par une loi spéciale.

Conseil d'administration

Guy Joron, président, administrateur

Alan B. Gold, vice-président, juge en chef de la Cour supérieure du Québec

Jacques Girard, membre du comité exécutif, président-directeur général de Radio-Québec

André Charron, président du conseil et chef de la direction de Lévesque, Beaubien inc. ; **Suzane Mia Dumont**, présidente-directrice générale de Communimage inc. ; **Roger Galipeau**, contrôleur général de la Ville de Montréal ; **Laurence Lafford**, directeur, région centrale, Communications commerciales, Marconi Canada ; **Gratia O'Leary**,

relationniste ; **Robert Vinet**, c.a., administrateur de la Compagnie RVA

Président honoraire : **Jean-Claude Delorme**, président-directeur général de Télé globe Canada

Équipe de direction

Guy Morin, directeur général

Raymond Dionne, c.a., directeur administratif et directeur général adjoint

France Fortin, conseillère juridique et adjointe au directeur général

Gilles Berthiaume, exploitation des salles et services scéniques

Henri Barras, direction artistique

Florent Charbonneau, location et programmation

Gaston Morin, billetterie et stationnement

André Coulombe, services comptables

Rosaire Barry, sécurité

René Dubord, ing., gérant de projets

Les programmes maison sont une réalisation du service des Relations publiques de la Place des Arts. Jacques Lauzon et Associés, maison de courtage en publicité.

À l'attention de notre public

Billetterie

Du lundi au samedi, de midi à 21h, les jours de spectacle, de midi à 18h, autrement. Le dimanche et les jours fériés, s'il y a spectacle, les guichets ouvrent une heure avant le spectacle; seuls sont alors en vente les billets des spectacles du jour.

Les billets ne sont jamais échangeables, ni remboursables. Cependant, en cas d'annulation d'un spectacle, la Place des Arts remboursera les billets achetés à ses guichets.

Réservations téléphoniques et commandes postales

Réservations téléphoniques du lundi au samedi: 514 842-2112. Frais de service de 2 \$ par billet pour les réservations téléphoniques et les commandes postales. American Express, Visa, Master Card, Diners Club, enRoute.

Stationnement

La Place des Arts possède un parc de stationnement souterrain auquel on a accès par la rue Saint-Urbain; il serait prudent de prévoir au moins 20 minutes pour garer sa voiture et se rendre à sa place. Le parc de stationnement ferme à minuit.

Services aux handicapés

Des membres du personnel accueillent les handicapés à leur descente de voiture dans la rue souterraine dont l'entrée est sur le boulevard de Maisonneuve. Des places spéciales pourront être attribuées aux handicapés si le cas est mentionné à l'achat du billet.

Calendrier des spectacles

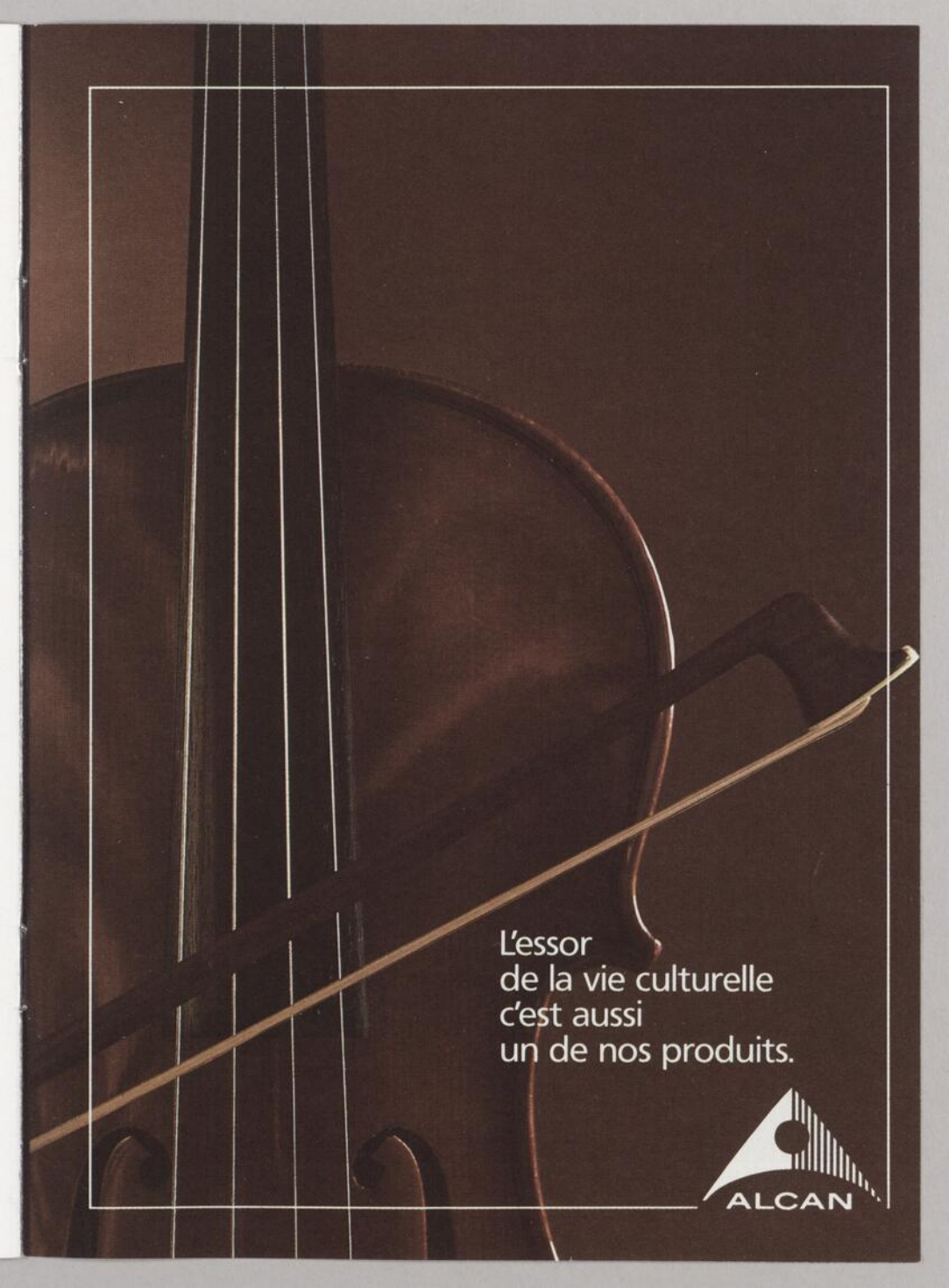
On peut se procurer le *Calendrier des spectacles* gratuitement à la Place des Arts, et dans plus de 150 supermarchés à Montréal et en banlieue, ou le recevoir à domicile au coût de 7 \$ pour 10 numéros. Envoyer vos nom, adresse, chèque ou mandat-poste à: Agence Periodica, C.P. 444, Outremont, Québec H2V 4R6.

La Boutique de la Place des Arts

Située devant la Salle Wilfrid-Pelletier, la Boutique de la Place des Arts offre mille et une merveilles aux amateurs de musique et de danse: disques compacts, vidéocassettes, revues, livres, affiches... Renseignements: 285-4310.

Certificats-cadeaux

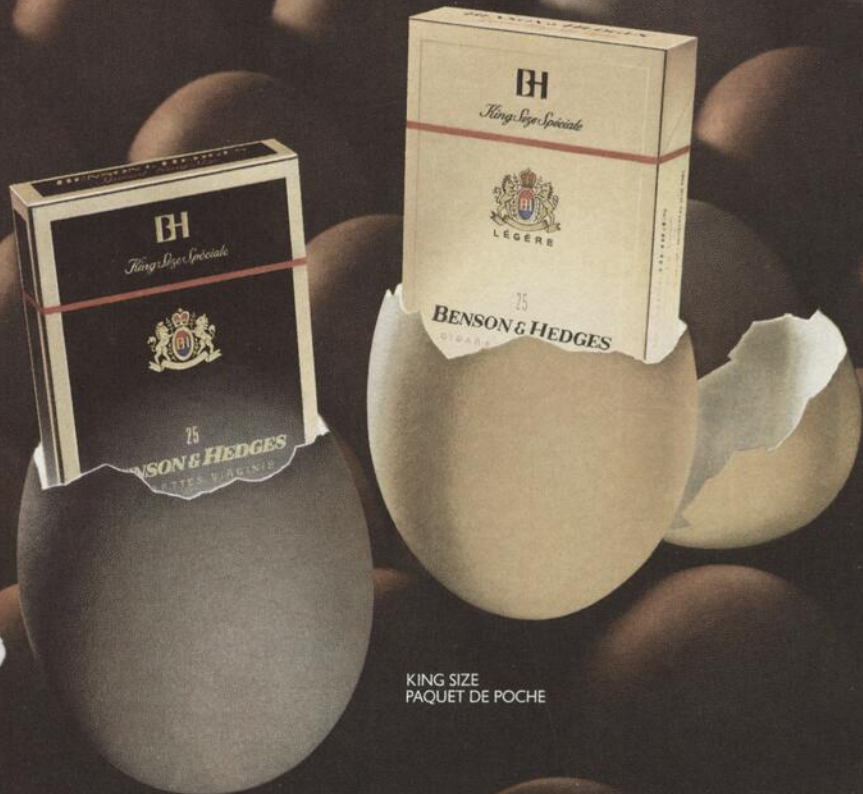
Les certificats-cadeaux de la Place des Arts, que vous établissez au montant de votre choix, peuvent être échangés en tout temps contre des billets de spectacles à la Place des Arts ou l'un ou l'autre des beaux objets de la Boutique. Vente exclusive aux guichets de la Place des Arts.



L'essor
de la vie culturelle
c'est aussi
un de nos produits.



EMPOCHEZ LES KINGS DE DEMAIN



KING SIZE
PAQUET DE POCHE

BENSON & HEDGES

AVIS: Santé et Bien-être social Canada considère que le danger pour la santé croît avec l'usage—éviter d'inhaler.
Moyenne par cigarette: B & H King Size: «Goudron» 13 mg. Nicotine 1.2. King Size Légère: «Goudron» 10 mg. Nicotine 1.0.

PRO DUCEPP 1986.12.17x1