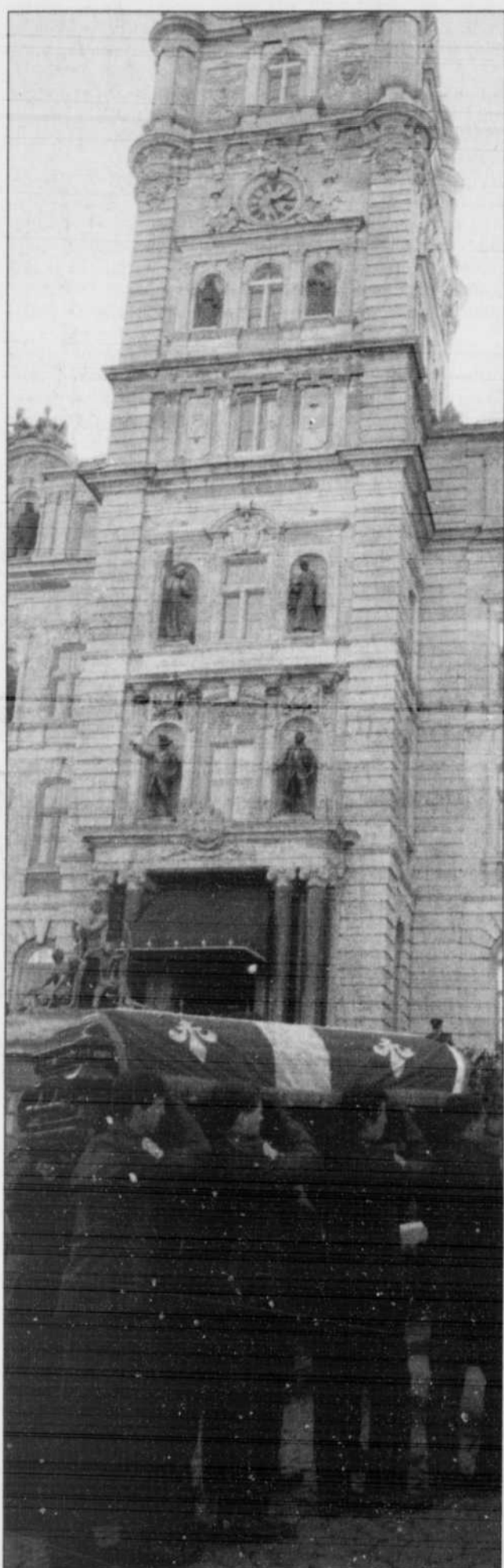




Dernier hommage



Robert Bourassa fait son ultime passage au Parlement

LOUISE LEMIEUX
Le Soleil

■ QUÉBEC — Moment solennel, hier à 14h30, Robert Bourassa entre pour la dernière fois dans l'Hôtel du Parlement, sous la haie d'honneur des policiers de la Sûreté du Québec. Son cercueil est porté par des policiers. Une foule de 200 à 300 personnes est rassemblée à l'entrée du parlement.

À quelques pas derrière le cercueil, suivent une trentaine de personnes, les intimes de l'ancien premier ministre. À la tête du cortège, Mme Andrée Bourassa. Elle semble sereine. Son fils François et sa fille Michèle sont près d'elle.

La dépouille de Robert Bourassa, décédé mercredi à 5h45 d'une récurrence d'un cancer de la peau, est déposée dans le Salon rouge, l'ancienne salle du Conseil législatif. Le cercueil est fermé. Sur une petite table, à gauche, une photo de M. Bourassa. Des bouquets de lys et de roses blanches ornent la salle. Pas de drapeau du Canada. Celui du Québec est drapé de crêpe noir.

Après s'être recueillie auprès de son mari, Mme Bourassa et sa famille recevront les dignitaires, anciens députés, députés québécois et fédéraux, venus leur offrir ses condoléances.

Dans le hall d'entrée du parlement, règne une grande fébrilité. Les journalistes veulent des entrevues avec les dignitaires. Les projecteurs s'allument lorsqu'un invité « intéressant » fait son entrée.

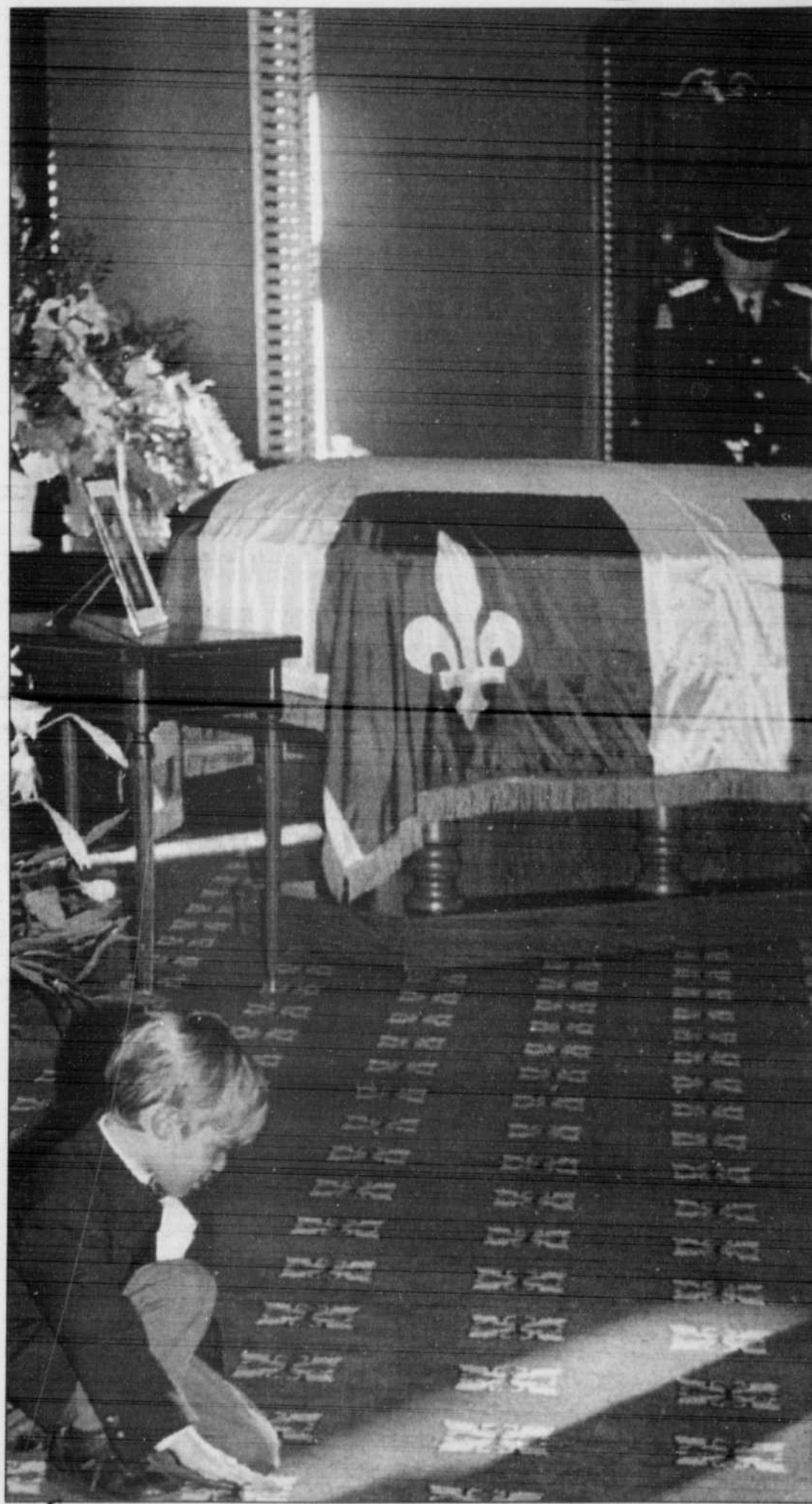
Lise Bacon arrive parmi les premiers. Elle s'inquiète de Mme Bourassa. « J'espère qu'Andrée s'est reposée un

Sa dépouille est dans le Salon rouge

Voir HOMMAGE en A2 >

AUTRE TEXTE

Un ultime salut A3



Simon Bourassa, un des petit-fils si chers à l'ancien premier ministre, joue sur le tapis du Salon rouge, un peu indifférent au protocole des grands.

À 14h30 hier, Robert Bourassa entre pour la dernière fois dans l'Hôtel du Parlement.

SCLÉROSE EN PLAQUES

L'exclusion du Bétaséron qualifiée d'imposture

Arlette Cousture s'en prend au futur programme d'assurance-médicaments du Québec

GILLES GAGNÉ
Collaboration spéciale



CARLETON — La romancière Arlette Cousture, qui souffre depuis des années de sclérose en plaques, estime que la décision maintenue du ministère de la Santé d'exclure le Bétaséron de la liste des médicaments remboursables équivaut à «laisser un champion sur le banc». Elle qualifie aussi d'imposture le futur programme d'assurance-médicaments du Québec si son entrée en vigueur débouche sur l'exclusion de remèdes dont l'efficacité est généralement reconnue.

« On ne peut alors pas parler d'assurance. C'est

comme si l'assurance-automobile ne s'appliquait pas aux cas de collision frontale. L'universalité d'une chose, ça ne se divise pas. Comme citoyenne, je suis ravie de contribuer au financement d'une forme d'aide universelle. Mais quand des individus choisissent le type de malade qui sera traité ou pas, ça commence à ressembler à de l'euthanasie », lance Mme Cousture lors d'un entretien téléphonique accordé au SOLEIL.

Le Bétaséron, développé par Berlex, ne guérit pas la sclérose; il stabilise ses effets chez les malades atteints de la forme poussée-rémission, réduisant le nombre de crises et leur intensité.

Voir SCLÉROSE en A2 >

LA RÉGION



Meurtre, rue de la Ronde

Une femme a été tuée en soirée hier dans le quartier Limoulou.

PAGE A5

LA MÉTÉO



Maximum 14, Minimum 5
Ensoleillé et quelques nuages. Demain, Nuageux et averses. Détails page B8

QUÉBEC, 100^e ANNÉE, NO 277
FLORIDE, 1,60 \$ US
MONTREAL, OTTAWA 70¢ PLUS T.P.S. T.V.Q.
60¢ PLUS T.P.S. T.V.Q.

FORMATION Windows 95
Internet pour tous: 25 sept.
Windows débutant: 19 et 26 sept.
Windows intermédiaire: 24 sept. et 1er oct.
Windows avancé: 24 sept.
http://www.ami.qc.ca/cours
L'école spéciale Windows 95, Site-Foy 681-1020

LES RETOURNÉS

HOMMAGE

« Il était toujours disponible »

Suite de la Une

peu », souffle-t-elle à sa voisine. Visiblement émue, Mme Bacon refuse toute entrevue. « Je garde mes souvenirs pour moi », dit-elle.

Les Jean Chrétien, Lucien Bouchard, Jean-Paul L'Allier, Roch Bolduc, Mme Corinne Lesage, Marcel Aubut, Raymond Garneau, etc. etc. arrivent à tour de rôle.

« Quand j'avais une décision importante à prendre, je me permettais de

l'appeler. Il était toujours disponible », dit Daniel Johnson. Il se souviendra de Robert Bourassa comme un homme qui voulait la prospérité pour les Québécois, et une place pour le Québec.

Un peu en retrait des projecteurs, Suzanne Marceil, l'épouse de M. Johnson, se rappellera, elle, de l'homme attentionné qu'était Robert Bourassa. « Il ne s'imposait jamais, il s'informait toujours des gens », dit-elle doucement.

Même les députés péquistes font l'éloge de Robert Bourassa. « C'est

vraiment dommage qu'il soit parti si tôt », dit Bernard Landry, en se rappelant combien M. Bourassa a toujours tenu, depuis 30 ans qu'il le connaît, à garder la forme.

L'ancien ministre de la santé Marc-Yvan Côté se dit heureux que les Québécois reconnaissent enfin combien M. Bourassa était un homme extraordinaire. « Nous, nous en étions rendus compte il y a longtemps. Nous avons été privilégiés de travailler avec lui. Il avait cette facilité de maintenir les extrêmes du parti. Un

mou Robert Bourassa? Pas du tout! Il obtenait toujours ce qu'il voulait! C'était aussi un flatteur, un ratoureur...ajoute M. Côté.

Sans être un intime de Bourassa, Mgr Couture, l'archevêque de Québec l'a rencontré une dizaine de fois, socialement. « Une fois, je dînais à côté de lui. Il m'a raconté combien les signes d'affaiblissement moral de son peuple comme le suicide, le décrochage scolaire l'inquiétaient plus que les problèmes économiques. J'ai senti à ce moment là que cet homme avait le

sens des valeurs morales ».

Après avoir reçu les dignitaires, Mme Bourassa et sa famille se sont retirés. Mme Bourassa passe le week-end à Québec. Elle recevra les condoléances des amis dans un petit salon au fond du Salon rouge.

Le public peut rendre hommage à M. Bourassa aujourd'hui, de 11h30 à 22h. Lundi matin, le cortège funèbre quittera le parlement à 11 h pour retourner à Montréal où aura lieu la cérémonie religieuse présidée par le cardinal Turcotte.

TABLE DES MATIÈRES

CAHIER A

La Capitale.....	3 à 5
Le Québec et le Canada.....	6 à 8
Le Monde.....	9 et 14
Annonces classées.....	10 à 13
Décès.....	13 et 14

CAHIER B

Dimanche Magazine.....	1 à 12
Science / Techno.....	3 et 4
Santé.....	5 et 6
Agenda.....	8
Ce soir à la télé.....	8
Livres.....	9
Rock.....	10
Jeux et B.D.....	11 et 12

MAXIMUM SPORTS

Michel Villeneuve.....	5
Gaboury.....	12
Statistiques.....	2, 7 et 8

SERVICES

Abonnements.....	686-3344
Annonces classées.....	686-3311
Carrières et Professions.....	686-3270
Promotion.....	686-3342
Publicité Détaillants.....	686-3435
Publicité générale.....	686-3270
Rédaction.....	686-3394
Renseignements.....	686-3233

LE SOLEIL, journal quotidien fondé en 1896, est produit par LE SOLEIL, division du Groupe UniMédia qui en est l'éditeur. Il est situé au 925, Chemin Saint-Louis. Son adresse postale est: c.p. 1547, Succ. Terminus Québec, Québec, G1K 7J6. Il est imprimé par imprimerie Canada, au 5000 rue Hugues-Randin, à Québec. Envoi de publication - Numéro de convention 0470198. Seule la Presse canadienne est autorisée à utiliser et à diffuser les informations publiées dans LE SOLEIL.

NUMÉROS CHANCEUX

SÉLECT 42

tirage du 05-10-96
10-14-16-27-34-38
(complémentaire)
30
mise-tôt
10-15-30-35

LA QUOTIDIENNE

tirage du 05-10-96
0-2-5
5-8-2-2

6/49

tirage du 05-10-96
5-22-30-31-37-38
(complémentaire)
23

EXTRA

260222

BANCO

tirage du 05-10-96
1-6-8-9-20-22-30-31-33-34-39-44-51-
54-55-56-58-63-65-68

RÉFLEXION

L'intelligence est caractérisée par une incompréhension naturelle de la vie
(Henri Bergson, *L'Évolution créatrice*)

SCLÉROSE
Experts

Suite de la Une

Jusqu'à maintenant, le Conseil consultatif de pharmacologie du Québec l'a exclu deux fois de la liste des médicaments remboursables par l'État aux prestataires d'aide sociale et aux personnes âgées.

Les experts du Conseil de pharmacologie lui reprochent de ne pas guérir totalement et de produire des effets secondaires importants. Un neurologue montréalais, Marc Girard, plusieurs de ses collègues et les victimes soupçonnent toutefois le conseil et le ministère de retenir uniquement l'argument économique pour le rejeter, étant donné que le Bétaséron coûte 18000\$ par an.

Le conjoint de la romancière, Daniel Larouche, président de la section québécoise de la Société canadienne de sclérose en plaques, dénonce aussi le raisonnement du gouvernement, qui veut régler un problème économique avec une solution à incidence thérapeutique.

Le nouveau programme d'assurance-médicaments, prévu pour janvier, s'appuiera aussi sur la liste. Le Bétaséron a été accepté par la direction de la protection de la santé au Canada à l'été 1995, mais la discrétion de le rembourser re-

vient aux provinces. L'Ontario le rembourse, comme une foule de pays occidentaux.

Arlette Cousture ne prend pas le Bétaséron actuellement. « Ça doit être réévalué en décembre avec mon neurologue ». Elle émet de sérieux doutes sur l'interprétation qu'ont faite les spécialistes du Conseil de pharmacologie des études disponibles sur le remède. Selon celles-ci, il diminue la fréquence des poussées de 30% et leur intensité de 50%.

« Ont-ils pensé qu'il agit sur seulement 30% des personnes qui le prennent, et qu'il diminue l'intensité du mal chez 50% des usagers? Ils disent que la recherche n'est pas au point. Comment se fait-il que le nombre de plaques ait diminué chez certains patients, ou que leur surface soit réduite? J'ai des amis « sur le Bétaséron ». Quand on parle d'une intensité réduite de 50%, ça veut dire 50% de moins de mal, moins de séquelles; c'est énorme! ».

Refuser le remboursement du Bétaséron, « c'est comme utiliser un tuteur pour redresser une plante qui manque d'eau, au lieu de l'arroser, ou condamner les victimes à la chaise roulante, à l'hôpital. Ça coûte moins cher d'assurer leur autonomie par le Bétaséron ».

De 10 000 à 12 000 personnes souffrent de sclérose en plaques au Québec. Le Bétaséron serait indiqué pour environ 10% d'entre elles, un chiffre ajusté à la baisse depuis un an parce que la connaissance du médicament est meilleure.

L'auteure relève des « hasards déran-

geants » en examinant des statistiques. « Les femmes représentent plus de trois personnes atteintes sur cinq. On parle de plus en plus d'une médecine différente homme-femme. Ces chiffres tendent à prouver que les femmes mangent encore la claque ».

L'occurrence des maladies génétiques est élevée au Québec, et la recherche n'a pas repoussé l'hypothèse du rôle des gènes dans la transmission de la sclérose en plaques. Arlette Cousture trouve choquant que l'État québécois ne saisisse pas l'occasion de contribuer, au moins statistiquement, à la recherche en permettant à plus de citoyens de prendre du Bétaséron.

Elle a déjà abordé, en vain, le ministre Jean Rochon pour le convaincre d'inclure le Bétaséron dans les remèdes remboursables. « Il faut se battre contre quoi maintenant, viser où? Monter à grands coups de fauteuil (roulant)? Nous sommes déjà plus fatigués que les autres ».

Mme Cousture se réjouit quand même du nombre croissant de porte-parole qui militent pour un vrai régime universel d'assurance-médicaments, comme la Gaspésienne Danielle Chouinard, mère de trois enfants, qui lutte publiquement depuis un an, et qui manquera de Bétaséron dans cinq semaines quand les fonds qu'elle amasse à coups de soirées de financement seront épuisés.

« Je dis merci à ceux qui continuent à se battre. Ce sera peut-être suffisant pour que le Bétaséron soit porté à la liste en janvier ».

dimanche

Commission Mongrain

18h³⁰

Rediffusion jeudi 21h



La réforme de la santé est un sujet sensible. Dès qu'on y touche, le Québec fait une poussée de fièvre. La réforme de la santé passe devant la Commission Mongrain. C'est la nouvelle grande tribune où les décideurs exposent leurs actions devant un public qui demande des comptes. Jean-Luc Mongrain ne se contente ni de demi-réponses ni de demi-vérités. Le ministre Rochon sera là en personne.



Télé-Québec
VOYEZ LOIN

LA CAPITALE

ET SES RÉGIONS

EN HOMMAGE À ROBERT BOURASSA



Les premiers ministres Lucien Bouchard (en compagnie de son épouse Audrey Best) et Jean Chrétien sont reçus devant le cercueil de Robert Bourassa et ont offert leurs sympathies à la famille de celui-ci.

Amis et adversaires viennent le saluer

NORMAN DELISLE
Presse canadienne

■ QUÉBEC — Tout le monde politique du Québec a rendu hier hommage à l'ancien premier ministre Robert Bourassa, qui était exposé en chapelle ardente au Salon rouge de l'Assemblée nationale.

Le premier ministre du Québec, Lucien Bouchard, son homologue cana-



LE SOLEIL, RAYNALD LAVOIE

Deepar Massand est venu de Montréal pour prier pour Robert Bourassa. « Bourassa, c'était mon homme. Je regrette qu'il soit parti si jeune. Il a fait de belles choses pour les immigrants. », Deepar Massand, au Québec depuis une trentaine d'années, a plusieurs photos de lui-même en compagnie de Robert Bourassa.

dien, Jean Chrétien, et le chef de l'opposition, Daniel Johnson, ont dirigé une importante délégation d'anciens et d'actuels parlementaires venus saluer une dernière fois celui qui a dirigé le Québec pendant 15 ans, de 1970 à 1976 puis de 1985 à 1994.

« Personne ne doit quitter avec un sentiment d'échec. On n'atteint jamais tous les objectifs qu'on s'est fixés », a déclaré M. Chrétien en référence au fait que M. Bourassa n'a jamais pu renouveler le fédéralisme canadien dans le sens qu'il souhaitait.

M. Lucien Bouchard a souligné pour sa part « la tolérance et la grande patience » du disparu. « En politique, ce sont des vertus obligées », a-t-il dit, notant « le grand respect de tous les Québécois pour quelqu'un qui a consacré sa vie au Québec ».

Quant à l'actuel chef libéral Daniel Johnson, qui a succédé à M. Bourassa à la tête de cette formation politique, il a rappelé que le défunt était hanté par le développement économique du Québec. « Il était déterminé à assurer la prospérité des Québécois et à assumer la défense des intérêts du Québec », a dit M. Johnson.

La dépouille de M. Bourassa a quitté Montréal samedi vers midi pour arriver au Parlement de Québec en milieu d'après-midi. C'est le président de l'Assemblée nationale, Jean-Pierre Charbonneau, qui a accueilli les proches de M. Bourassa à leur arrivée, dont l'épouse de ce dernier, Mme Andrée Bourassa, et ses enfants Michelle et François.

Le cercueil, transporté dans les marches du Parlement par huit policiers de la Sûreté du Québec à travers une haie d'honneur, avait été recouvert d'un drapeau du Québec pour être placé sur un catafalque, au milieu du Salon rouge. Une photographie du défunt était placée près de la tombe fermée. Au fond, trois bouquets de fleur de lys.

Toutes les générations de politiciens qui ont aidé ou combattu Robert Bourassa avaient tenu à venir le saluer.

On a vu les collègues de M. Bourassa du temps de sa première élection en 1966, comme les Paul Gérin-Lajoie et Bernard Pinard.

D'autres qui l'ont secondé lors de son premier mandat de 1970 à 1976: des anciens ministres comme Jean-Paul L'Allier, Denis Hardy, Guy Saint-Pierre, Claude Castonguay ou Lise Bacon.

Plusieurs autres députés de la période plus récente où M. Bourassa a dirigé le Québec ont aussi été vus. Le gouvernement fédéral était représenté, en plus du premier ministre Chrétien, par les ministres Lucienne Robillard et Marcel Massé. Le Bloc québécois avait lui aussi délégué plusieurs députés dirigés par le chef de l'opposition à la Chambre des communes, Michel Gauthier.

L'archevêque de Québec, Mgr Maurice Couture, de même que le consul américain Stephen Kelly, ont aussi marqué leurs respects pour l'ancien premier ministre.

A 19h hier soir, les simples citoyens ont commencé à défilé devant la tombe. Ils pourront le faire aujourd'hui aussi, de midi à 22h.

Demain, les funérailles de l'ancien chef du gouvernement auront lieu à 14h à la basilique Notre-Dame de Montréal. La cérémonie sera célébrée par l'archevêque de Montréal, le cardinal Jean-Claude Turcotte.



Sous des dehors sérieux, M. Bourassa entretenait un excellent sens de l'humour. Il lui arrivait parfois d'ailleurs de s'amuser ferme en lisant le journal satyrique « Le Canard enchaîné » avant le début des travaux de l'Assemblée nationale.



Arrivée au parlement vers 14h30 hier, la dépouille mortelle a été transportée au Salon rouge par des policiers de la Sûreté du Québec.

Salon industriel de Québec

MARDI MERC. JEUDI

8 • 9 • 10 OCTOBRE 1996

PAVILLON DE L'AGRICULTURE • PAVILLON DE LA JEUNESSE
ET PAVILLON DU QUÉBEC

Parc de l'Exposition Québec, 2205, ave. du Colisée, Québec
(Près du Colisée de Québec)

HEURES D'OUVERTURE : de 12h00 à 21h30

ADMISSION LIMITÉE AUX PERSONNES DE 18 ANS ET PLUS

Laissez-passer gratuits disponibles chez l'un des exposants.

Les visiteurs sans laissez-passer ou ne pouvant fournir une carte d'affaires, devront déboursier 15\$ de frais d'inscription

Plus de 350 exposants du Québec, de l'Ontario, des États-Unis et d'Europe vous donnent rendez-vous pour cette 7e édition.

Ce Salon présenté à tous les deux ans s'adresse à vous, propriétaire, directeur d'entreprise, acheteur, ingénieur, directeur d'usine, concepteur, technicien, service d'entreteneur et utilisateur.

PRÉSENTÉ PAR :
PROMOTIONS
ANDRÉ PAGEAU INC.

Pour information (418) 623-3383



Association des professionnels en exposition du Québec

EN HOMMAGE À ROBERT BOURASSA



Des centaines de Québécois ont attendu pendant plusieurs minutes avant de pénétrer dans le Salon rouge.



Avec une patience exceptionnelle, les membres de la famille Bourassa ont reçu les vœux de sympathie autant des dignitaires que de la population.



À côté du cercueil drapé du fleurdelisé, une photo de l'ex-premier ministre, souriant, comme beaucoup de Québécois aimeront se le rappeler.



Pendant quelques heures hier et aujourd'hui, les citoyens auront marqué leur appréciation pour celui qu'on appelle « le père de la Baie James ».

Communauté urbaine de Québec

Appel d'offres

ASSURANCES DE DOMMAGES

La Communauté urbaine de Québec demande des soumissions pour le renouvellement de son portefeuille d'assurances de dommages pour la période du 1er janvier 1997 au 1er janvier 1998.

Le document d'appel d'offres (cahier des charges) est disponible au bureau du chef de la division des approvisionnements de la Communauté urbaine de Québec, monsieur Daniel Lessard, ing. M.Sc., 399, rue Saint-Joseph Est, bureau 131, Québec, G1K 8E2, 649-2622, moyennant le paiement d'un montant de 50\$, taxes incluses, par chèque certifié, mandat émis à l'ordre de la Communauté urbaine de Québec ou en argent comptant.

Toute soumission doit être présentée dans une enveloppe cachetée sur laquelle sera bien indiquée la mention suivante: «NE PAS OUVRIR - SOUMISSION POUR ASSURANCES DE DOMMAGES».

Toute soumission, pour être valablement reçue, doit être déposée au bureau du secrétaire de la Communauté urbaine de Québec, Me Pierre Rousseau, 399, rue Saint-Joseph Est, bureau 527, Québec (QC) G1K 8E2, avant 15h le 1er novembre 1996.

Les soumissions reçues seront ouvertes publiquement cinq minutes après l'heure susdite, en présence des soumissionnaires intéressés.

La Communauté urbaine de Québec ne s'engage à accepter ni la plus basse ni aucune des soumissions qui seront présentées.

Québec, le 6 octobre 1996

Le secrétaire de la CUQ
Pierre Rousseau, avocat

Ville de SAINT-ÉMILE

APPEL D'OFFRES

TRAVAUX D'AQUEDUC, D'ÉGOUT ET DE VOIRIE DÉV. BOISÉS SAINT-ÉMILE - PHASE IX - PARTIE A PROJET N° 11075

La Ville de Saint-Émile demande des soumissions pour des travaux d'aqueduc, d'égout et de voirie dans un développement résidentiel d'environ 240 mètres linéaires.

Les plans, devis, documents contractuels et autres renseignements peuvent être obtenus au bureau de:

GÉNIVAR GROUPE-CONSEIL INC.
3100, avenue Bourg-Royal, bureau 201
BEAUPORT (Québec) G1C 5S7
Téléphone: (418) 666-5452

contre un chèque, non remboursable, de cinquante-cinq dollars (55,00 \$) taxes incluses, à l'ordre de Génivar Groupe-Conseil inc.

Pour être valables, les soumissions remises en trois exemplaires devront être accompagnées d'un chèque visé au montant de 10% du coût de la soumission à l'ordre de la Ville de Saint-Émile ou d'un cautionnement de soumission établi au même montant, ainsi que des lettres d'intention et de la licence d'entrepreneur.

Les soumissions seront remises dans des enveloppes cachetées, marquées «Soumission - Ville de Saint-Émile - Dév. Boisés Saint-Émile - Phase IX - Partie A - Projet N° 11075».

Les soumissions seront reçues au bureau de la Ville de Saint-Émile jusqu'à onze heures (11 h), heure locale, le mercredi 23 octobre 1996 pour être ensuite ouvertes publiquement à compter de onze heures (11 h) au même endroit, en présence des personnes intéressées.

La Ville de Saint-Émile ne s'engage à accepter ni la plus basse ni aucune des soumissions reçues.

Donné à Saint-Émile, ce 6 octobre 1996.

JEAN SAVARD
Directeur général et greffier

W.A. inc.

FABRICATION ET VENTE D'ABRIS D'HIVER

- GARAGE
- PORTIQUE
- PASSAGE

EN TOILE SYNTHÉTIQUE

LOCATION DE GARAGE OFFERTE

Financement disponible sur approbation du crédit

GARAGE SANS BOULON ET SANS CORDAGE

ESTIMATION GRATUITE SUR DEMANDE

SERVICE DE RÉPARATION

HEURES D'OUVERTURE:
lundi au mercredi: 8h à 17h
jeudi, vendredi: 8h à 20h
samedi: 8h à midi

1075, 18e Rue
Québec
522-8271
Toile BC.
5161, boul. de la Rive-Sud
Lévis
833-8931
Télécopieur
(418) 529-6614

À votre service depuis plus de 47 ans.

18 ans et

+

«Cet automne on donne du sang.»

Info-Collecte
(418) 650-7230
1 800 761-6610

+

Croix-Rouge canadienne
Centre de transfusion du Québec

LE PROGRAMME

Aide aux enfants et aux familles de la basse-ville.
Aide alimentaire, activités socio-éducatives, réinsertion au travail.

648-0598

Communauté urbaine de Québec

Appel d'offres

Fourniture et installation d'un système de communication radio portatif

La Communauté urbaine de Québec demande des soumissions pour la fourniture et l'installation d'un système de communication radio portatif.

Les intéressés peuvent se procurer les documents de soumission et obtenir les renseignements pertinents en s'adressant au chef de division des approvisionnements de la Communauté urbaine de Québec, M. Daniel Lessard, ing., M. Sc., 399, rue Saint-Joseph Est, bureau 131, Québec (Québec) G1K 8E2, tél.: (418) 649-2622, poste 2257.

Toute soumission doit être accompagnée d'un cautionnement de soumission émis selon les prescriptions de l'appel d'offres.

Toute soumission doit être présentée sous enveloppe cachetée sur laquelle sera bien indiquée la mention «Ne pas ouvrir - Soumission pour la fourniture et l'installation d'un système de communication radio portatif».

Toute soumission, pour être valablement reçue, doit être déposée au bureau du secrétaire de la Communauté urbaine de Québec, Me Pierre Rousseau, 399, rue Saint-Joseph Est, bureau 527, Québec (Québec) G1K 8E2, au plus tard le 18 octobre 1996 à 15 h.

Les soumissions reçues seront ouvertes publiquement à cette date, au siège social de la CUQ cinq (5) minutes après l'heure susdite et en présence des soumissionnaires intéressés.

La Communauté urbaine de Québec ne s'engage à accepter ni la plus basse ni aucune des soumissions reçues et n'encourt aucune obligation à l'égard des soumissionnaires.

Québec, le 6 octobre 1996

Le secrétaire de la CUQ
Pierre Rousseau, avocat

EN BREF

SAINT-CLAIRE

Vote chez Plastique Micron

Après avoir rejeté les offres de Plastique Micron à 70% cette semaine, les 140 employés affiliés à la CSD votent sur de nouvelles propositions, aujourd'hui. Le lock-out perdure depuis plus d'un mois. Les points en litige sont la journée de 12 heures des machinistes, la prime de fin de semaine et les augmentations salariales. À ce jour, les travailleurs à la production gagnent en moyenne 11 \$/heure et les hommes de métier 13\$/h. L.D.

SAINT-GEORGES

Formation en RCR

Grâce à la Fondation Louis-Georges Fortin qui s'occupe des maladies du cœur, les travailleurs de la restauration pourront gratuitement profiter de cliniques de formation en RCR, à l'Auberge Benedict Arnold, le 16 octobre. Par ailleurs, le dimanche suivant, l'organisme tiendra son brunch bénéficiaire à l'École Notre-Dame-de-la-Trinité. «En cas de besoin, il faut savoir comment intervenir», dit le président d'honneur de l'événement, M. André Rivard des restaurants McDonald. «Le brunch mérite chaque année un appui inconditionnel de la population beauceronne. L'an dernier il a généré des profits de 13000\$.» L.D.

SAINT-GEORGES

30 000 kilos d'agrumes

Les membres du Conseil d'élèves de la Polyvalente Saint-Georges ont vendu 6800 livres d'oranges et de pamplemousses et amassé plus de 23000\$ pour financer leurs activités étudiantes l'an dernier. Cette année, parrainé par le maire de Saint-Georges, M. Roger Carrette, ils récidivent l'expérience. Les agrumes seront disponibles auprès de plus de 1000 élèves du secondaire, du 9 au 21 octobre. L.D.

RELIGIONS

Les patros

Cette semaine, au canal 9, on propose comme sujet d'émission «Les patros...Quelle famille!». On vous emmène au sein d'une oeuvre gigantesque où organisateurs et bénévoles donnent généreusement aux enfants, personnes âgées et handicapées ainsi qu'aux plus démunis de la société.

Chant grégorien

À l'église Saint-Coeur-de-Marie aujourd'hui à 10h30, les chanteurs Saint-Coeur-de-Marie interpréteront des chants grégoriens au cours de la messe présidée par le père Jacques Sylvestre. On retrouvera également la messe en sol de Théodore Dubois ainsi que l'Offertoire, Salve Regina de Rossini, chanté «a capella» par l'ensemble à voix égales d'hommes.

Conférence à la faculté de théologie

Aujourd'hui à 14 h, à la salle 813 du Pavillon Félix-Antoine-Savard de l'université Laval aura lieu une conférence sur le thème «Une théologie évangélique est-elle possible?». C'est une conférence conjointe avec l'Église baptiste réformée de Charlesbourg. Le conférencier sera le professeur Henri Blocher, ex-doyen de la Faculté libre de théologie évangélique de Vaux-sur-Seine.

Le sens de l'Église

Au tournant du 3e millénaire, l'Église a-t-elle encore un sens pour la société moderne? Le cadre institutionnel de l'Église n'étouffe-t-il pas le message chrétien? Comment l'Église peut-elle s'incarner dans un monde transformé par la modernité? C'est le sujet de la conférence que donnera M. Paul Valardier, jésuite, demain à 19 h 30 au Centre Manrèse, 2370 rue Nicolas-Pinel à Sainte-Foy. Une contribution volontaire de 5\$ est suggérée.

Marché aux puces

Les 11, 12 et 13 octobre aura lieu, au sous-sol de l'église Notre-Dame-de-Pitié, un marché aux puces au profit de la paroisse. Un goûter, au profit de la Saint-Vincent-de-Paul, sera servi sur place durant les 3 jours. Les heures d'ouverture pour le vendredi sont de 19 h à 21 h, pour le samedi de 10 h à 21 h et pour le samedi de 11 h à 16 h. Pour informations, 683-4848.

La dignité humaine

Dans le cadre de ses Dossier-Actualité, le centre communautaire Montmartre vous invite à réfléchir demain sur la dignité humaine. À partir du film «La dernière marche», Sr Marie-Thérèse Asselin vous aide à en retirer un message d'espérance et d'ouverture d'esprit. Le 9 octobre, 1ère de 4 rencontres sur la communication en milieu de travail. Mme Nancy Martin, conseillère en orientation, animera ces rencontres visant à rendre nos relations de travail plus harmonieuses malgré des conditions d'emploi de plus en plus difficiles.

Les marguerites

Né à Aylmer, au Québec, en 1981, sous le patronage de Marie, mère de l'Église, le Mouvement des Marguerites a pour but de soutenir les prêtres dans leur ministère et leur vie spirituelle. Approuvé depuis 1993 par Mgr Couture, ce mouvement vise à faire «adopter» des prêtres par des laïcs. Si vous voulez former une «marguerite» pour le prêtre de votre choix, appelez Mme Monique Moisan-Lampron au 842-6357. Le rassemblement annuel des prêtres adoptés et des membres de leur «marguerite» se tiendra à la Basilique Ste-Anne-de-Beaupré, jeudi à 19 h 30. Une procession aux flambeaux suivra.

GRATUIT!!!

3 SOIRS SEULEMENT
COURS D'INTRODUCTION AUX MICRO-ORDINATEURS
Les 7 et 14 octobre
HEURE: 19h à 20h30
CONTENU:
- Les composantes d'un PC
- Survol de Windows 95
- Naviguer sur Internet
- Nouveautés sur le marché
POUR QUI: Toute personne désirant acquérir ou possédant déjà un micro-ordinateur
LES PLACES SONT LIMITÉES À 20 PAR SOIR
RÉSERVEZ-TÔT!
POUR RÉSERVATION ET INFORMATION
CLEF DE SOL
600, Belvédère, Québec
687-4545



Des policiers de la sûreté municipale de Québec discutent sur les lieux du meurtre, rue de la Ronde.

Meurtre à Limoilou
Une femme de 45 ans abattue chez elle, rue de la Ronde

JEAN-MARC SALVET
Le Soleil

■ QUÉBEC — Une femme de 45 ans a été tuée alors qu'elle rentrait chez elle, hier soir, dans le quartier Limoilou, à Québec.

Les policiers ont emmené un homme au quartier général du parc Victoria peu après. En fin de soirée, cette personne était toujours considérée comme un simple témoin, mais son interrogatoire se poursuivait.

La victime, dont l'identité sera dévoilée aujourd'hui, a succombé à ses blessures dans les instants qui ont suivi le coup de feu. Son décès a été constaté à L'Enfant-Jésus.

Le drame s'est produit vers 20 h 15. Policiers et ambulanciers ont été prévenus qu'une femme venait d'être atteinte par un projectile et qu'elle gémissait.

Son corps a été découvert à l'intérieur de son logement, au 2026, de la Ronde, dans la paroisse Saint-Pascal. Rapidement, une vaste opération de

ratissage a été mise en place dans tout le quartier. Les informations reçues par les policiers indiquaient que le suspect avait la trentaine, portait cheveux longs, veste de cuir et qu'il était armé.

FAUSSE PISTE

Plusieurs appels à la prudence ont alors été lancés aux patrouilleurs. Tout laissait croire que le meurtrier pouvait être un cambrioleur surpris par la victime.

Une personne correspondant à cette description a d'ailleurs été interpellée dans le secteur. Les patrouilleurs l'ont cependant rapidement laissée poursuivre son chemin.

Une heure plus tard, les policiers faisaient savoir que le suspect recherché ne correspondait plus du tout à cette

description. Ils ont refusé de dire s'ils croyaient avoir été délibérément entraînés sur une fausse piste.

Un homme qui a déclaré travailler pour la victime a affirmé qu'elle était propriétaire d'un bar à Loretteville. Un établissement qui aurait été partiellement incendié il y a quelques semaines. Il semble qu'elle avait aussi d'importantes dettes.

Pendant tout le va-et-vient des enquêteurs, la télévision du salon est restée allumée. Elle l'était lorsque les ambulanciers ont prodigué les premiers soins à la victime.

C'est le seul indice qui témoignait que quelqu'un était probablement à l'intérieur avant que le coup de feu ne retentisse.

Des patrouilleurs ont retrouvé l'arme du crime peu après. Elle avait été abandonnée sur le terrain en face du logement.

La victime et un homme y vivaient depuis le printemps. Sans problèmes apparents, selon des voisins.

Modifications des parcours d'autobus sur le campus universitaire

La Société de transport de la Communauté urbaine de Québec (STCUQ) informe que, du 7 octobre à la mi-novembre, les parcours d'autobus desservant la rue de l'Université sur le campus universitaire seront détournés en raison des travaux de construction du terminus d'autobus, face au pavillon Alphonse-Desjardins.

Durant les travaux, la portion de rue de l'Université comprise entre les avenues du Séminaire et des Sciences humaines sera fermée à la circulation.

Par conséquent, les autobus qui empruntent habituellement ce tronçon seront détournés sur une voie de service, spécialement réservée aux autobus, entre les pavillons Moraud et Alphonse-Desjardins. Les autobus contourneront le complexe Alphonse-Desjardins vers l'arrière pour rejoindre ensuite l'avenue des Sciences humaines.

La STCUQ a également aménagé temporairement deux stations de part et d'autre de la voie de service (entre les pavillons Moraud et Alphonse-Desjardins). Des membres du personnel de la STCUQ seront sur place les 7 et 8 octobre.

PLAN DE RELANCE DE LA STCUQ

Rappelons que la construction du nouveau terminus de l'université Laval s'inscrit dans le cadre du plan de relance de la STCUQ. Le projet est réalisé de façon conjointe avec le ministère des Transports du Québec et l'université Laval, laquelle en est le maître d'oeuvre.

L'aménagement de ce terminus vise à améliorer le confort des quelque 8000 passagers qui transitent chaque jour à l'université. On y trouvera entre autres deux bâtiments vitrés et ajourés à la base pour faciliter la ventilation.

Ces lieux ne seront pas chauffés. La clientèle sera tout de même protégée du froid, puisque les bâtiments seront reliés au tunnel piétonnier de l'université. Chaque emplacement pourra accueillir environ 60 personnes.

EN BREF

Feu rouge brûlé

Deux personnes ont été blessées à l'angle de Charest et de Dorchester, à Québec, dans la nuit de vendredi à samedi. L'un des véhicules n'aurait pas respecté le feu de circulation qui venait de passer au rouge. Il s'en est fallu de peu pour que le restaurant Le Petit Bedon soit endommagé, la fourgonnette impliquée ayant terminé sa course contre le lampadaire situé juste devant.

MONT SAINT CASTIN
L A C - B E A U P O R T
BILLET de SAISON
TAXES INCLUSES
145\$ 155\$ 165\$
7 à 15 ans et 60 ans + 16-23 ans 24 ans et +
POUR LA FAMILLE!
315\$ 450\$ 565\$
2 membres 3 membres 4 membres et +
ÉCOLE de SKI
Le meilleur endroit pour apprendre à skier!
7-15 ans 16-23 ans 24 ans et +
Cours 85\$ 85\$ 85\$
Cours + Remontées 175\$ 200\$ 215\$
Cours + Billet de saison 230\$ 240\$ 250\$
Faites vite! Tarifs en vigueur jusqu'au 1er décembre 96
Réservez tôt pour le plus grand choix d'horaire.
Programme de 9 semaines de cours
1h1/2 par semaine, les samedis et dimanches
SKI BAZAR
Toutes les fins de semaine d'octobre
849-1893

pointures 3 à 12 largeurs AAAA à EEE pour femmes
Enfin! Chaussures et bottes à «son» pied!
• Bottes pour différentes formes de mollets
• Grand choix de chaussures pour intégrer des orthèses
«Le confort par l'ajustement»
CENTRE D'AJUSTEMENT
Jolan INC.
Collection automne-hiver pour dames
Place Laurier 651-7418 Place Fleur de Lys 525-6755

loto-québec résultats
BANCO Tirage du 96/10/05
01 06 08 09 20
22 30 31 33 34
39 44 51 54 55
56 58 63 65 68
Tirage du 96/10/05
3 4
025 5822
Quotidienne Tirage du 96/10/05
NUMÉRO: 556717
Extra Tirage du 96/10/05
NUMÉRO: 260222
SELECT Tirage du 96/10/05
10 14 16 27 34 38
Numéro complémentaire: 30
MISE-TÔT 10 15 30 35
GAGNANTS 95 526,30 \$
LOTS
6/6 0 1 000 000,00 \$
5/6+ 0 13 940,40 \$
5/6 12 1 936,10 \$
4/6 778 55,70 \$
3/6 12 776 5 \$
Ventes totales: 559 945,00 \$
Gros lot à chaque tirage: 1 000 000,00 \$
SUPER 7 Tirage du 96/10/04
05 10 26 33 42 44 45
Numéro complémentaire: 30
Ventes totales: 4 156 480,00 \$
Prochain gros lot (approx.): 5 000 000,00 \$
Prochain tirage: 96/10/11
GAGNANTS 7/7 0 4 000 000,00 \$
6/7+ 3 25 248,60 \$
6/7 23 2 881,60 \$
5/7 1 672 141,50 \$
4/7 34 627 10 \$
3/7+ 31 716 10 \$
3/7 289 070 partic. gratuite
TVA, le réseau des tirages de Loto-Québec
Les modalités d'encaissement des billets gagnants paraissent au verso des billets.
En cas de disparité entre cette liste et la liste officielle, cette dernière a priorité.

LE QUÉBEC LE CANADA

AU QUÉBEC

Un guichet unique pour les entreprises

Présentement, le fonctionnement de 464 organismes de développement économique coûte 72 millions \$

DONALD CHARETTE
Le Soleil

■ QUÉBEC — On peut compter au Québec sur 464 organismes officiels qui s'occupent de développement économique et d'emploi dans leur milieu et ces structures coûteront 72 millions \$ cette année, seulement en frais de fonctionnement.

C'est ce qu'indique un relevé préparé par le Secrétariat au développement des régions à la demande du SOLEIL. Quant à leur budget de développement, c'est-à-dire ce qui est dépensé pour des projets, il totalise 736 millions \$ et provient de plusieurs sources.

Québec veut faire le ménage de ce réseau incroyable

Le gouvernement du Québec veut faire le ménage dans ces organismes et un comité ministériel doit faire rapport très prochainement (avant le Sommet socio-économique) sur la situation. Québec souhaite définir un « cadre de référence » et pense en fait à un

guichet unique où les entreprises qui cherchent du financement pourraient s'adresser.

Une seule porte d'entrée pour l'ensemble des services.

L'inventaire démontre l'existence d'un incroyable réseau qui tire sa subsistance des subventions du Québec, d'Ottawa, des municipalités et aussi du secteur privé.

Sur le plan local, on dénombre 411 organismes dont 345 relèvent en partie du Québec et 66 du fédéral en partie. Leur budget de fonctionnement est de 59 millions \$ et leur budget de développement de 154 millions \$.

À cela, il faut ajouter 53 organismes dépendant partiellement du Québec, sur le plan régional, qui coûtent 13 millions \$ d'exploitation avec un budget de développement de 582 millions \$.

Il ne s'agit que d'un inventaire partiel qui n'inclut pas par exemple les SEMO (Services externes de main-d'œuvre) ou la Société de diversification économique de l'Outaouais (SDEO) une organisation créée en pleine campagne référendaire par l'ancien premier ministre Parizeau. La SDEO devait bénéficier de 12 millions \$.

UN RELEVÉ IMPRESSIONNANT

Ce relevé exclut tous les programmes d'aide qui proviennent des ministères comme l'Industrie et Commerce ou l'Agriculture.

Voici des exemples de ces organismes:

— 120 corporations de développement économique (CDÉ) ou commissariats industriels qui puisent leur financement dans les municipalités (20 millions \$) et à Québec (4 millions \$)

— 7 corporations de développement économique et communautaire (CDEC) dans la région de Montréal. Québec y injecte 6,6 millions \$ et Ottawa 1,1 million \$

— 99 sociétés d'aides aux jeunes entrepreneurs (SAJE). 5,75 millions \$ du Québec.

— 55 sociétés d'aide au développement des collectivités (SADC) entièrement financées par le fédéral (11 millions \$).

— 31 carrefours jeunesse-emploi (10 à venir) qui dépendent chacun 500 000 \$ par année (total 12 millions \$). Projet pistonné par l'ancien premier ministre Parizeau.

— 87 fonds d'investissements locaux (FIL et SOLIDE). Québec y verse cette année 3,5 millions \$.

— 11 organismes issus du fonds Laprade et en voie de disparition.

— 16 conseils régionaux de développement (CRD) qui reçoivent 48 millions \$ du Québec.

— 12 conseils régionaux de développement de la main-d'œuvre qui reproduisent la structure de la SQDM (aucun frais, les membres sont bénévoles).

— 15 fonds régionaux de solidarité (FRS) qui ont pour 100 millions \$ de projets. Québec y met 6 millions \$ par année pendant cinq ans.

— 7 sociétés régionales d'investissement (SRI) qui doivent recevoir 6 millions \$ sur cinq ans du Québec.

— 3 sociétés Innovatech qui ont une enveloppe de 400 millions \$ étalée jusqu'en l'an 2000. Innovatech-Montréal a été contrainte l'an dernier de périmé 30 millions \$ parce qu'elle manquait de projets d'investissement.



Jacques Parizeau a lancé les carrefours jeunesse-emploi

ÉTATS GÉNÉRAUX SUR L'ÉDUCATION

Recommandation pour sortir la religion des écoles québécoises

QUÉBEC (PC) — Les états généraux sur l'éducation veulent sortir la religion des écoles québécoises. Dans leur rapport final, les commissaires recommandent non seulement à la ministre Pauline Marois d'en finir avec les commissions scolaires confessionnelles, mais suggèrent également de mettre la hache dans les cours d'enseignement religieux et les services d'animation pastorale.

Ce rapport, dont La Presse a obtenu certains extraits, va très loin sur le chapitre délicat de la religion à l'école.

Pour poursuivre la déconfectionnalisation du système d'éducation « ou, en d'autres termes, compléter la séparation de l'Église et de l'État », les états généraux estiment qu'il faut aller au-delà de l'implantation de commissions scolaires linguistiques.

Il faut donc déconfectionnaliser les structures, mais également les écoles. Tous les aspects religieux du système d'éducation, dont les plus visibles sont les cours d'enseignement religieux donnés au primaire et au secondaire, ainsi que les services d'animation pastorale, présents dans toutes les écoles, doivent être éventuellement abolis.

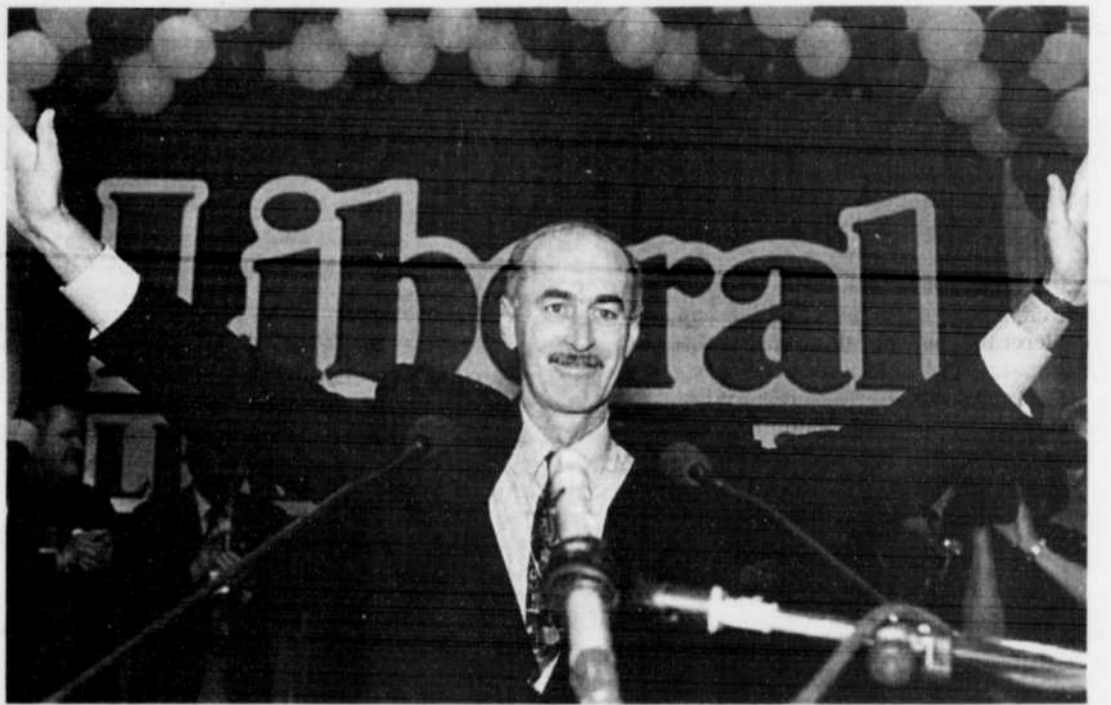
« Il faut déverrouiller la confessionnalité du système à tous les paliers, pour assurer à tous les élèves l'éducation aux valeurs communes que nous souhaitons partager », peut-on lire dans le rapport, une recommandation qui a

cependant divisé les commissaires. Certains d'entre eux auraient en effet inscrit une dissidence à ce chapitre: le penseur Gary Caldwell se serait dissocié de l'ensemble des recommandations portant sur la déconfectionnalisation, alors que le président du Conseil de la coopération du Québec, Magella St-Pierre, et la coprésidente des états généraux, Lucie Demers, ne seraient pas prêts à sacrifier les cours de religion et l'animation pastorale.

Mais les 12 autres commissaires croient, eux, que ces cours devraient être remplacés par des cours d'éducation civique, qui porteraient sur les droits et obligations contenus dans les Chartes des droits et libertés, les codes de lois et les pratiques démocratiques.

« Nous sommes conscients de l'impact réel d'une telle décision et de son caractère de rupture par rapport à la tradition, toutefois nous croyons qu'il ne faut pas allonger indéfiniment la période de transition, ce qui risquerait de cultiver l'ambiguïté sur l'aboutissement des intentions de déconfectionnalisation », écrivent-ils.

Les états généraux vont, en somme, dans le sens souhaité par la majorité, puisque dans un sondage publié au début de septembre, 69 % des parents estimaient important que leur enfant profite d'un cadre d'enseignement qui ne serait teinté par aucune croyance religieuse et 59 % souhaitaient la mise sur pied de commissions scolaires linguistiques.



Il est à prévoir que Keith Milligan annoncera bientôt la tenue d'élections générales.

ÎLE-DU-PRINCE-ÉDOUARD

Keith Milligan

nouveau premier ministre

LA ROUTE EST LONGUE

CHARLOTTETOWN (PC) — Le ministre Keith Milligan a été choisi hier pour succéder à la première ministre démissionnaire Catherine Callbeck, dans le cadre du congrès de direction du Parti libéral de l'Île-du-Prince-Édouard.

M. Milligan a été désigné chef du parti dès le premier tour de scrutin, grâce aux 2237 votes recoltés. Un autre ministre du cabinet, Wayne Cheverie, a terminé deuxième, avec 1836 votes. Ian (Tex) MacDonald, un ancien conservateur, n'a recueilli que 205 votes, alors que Daniel Mullen n'en avait que 51.

M. Milligan, qui compte 16 années d'expérience à la législature de l'Île-du-Prince-Édouard même s'il n'est âgé que de 46 ans, occupe présentement le poste de ministre des Transports et des Travaux publics. Il devrait entrer en fonction comme premier ministre d'ici une semaine et pourrait tenir une élection générale dès l'automne.

M. Milligan était le seul des quatre candidats en lice à se présenter comme proche de la population rurale, les trois autres étant tous fortement identifiés à la ville de Charlottetown.

« La route est longue, très longue, depuis la petite école de campagne, qui ne comptait qu'une seule classe, jusqu'au bureau du premier ministre, a-t-il dit dans son allocution aux délégués. Un petit gars qui a grandi sur une petite ferme à Green Pond (un village de l'extrémité ouest de l'île) peut devenir le premier ministre ».

« Quand vous grandissez dans une région rurale de l'Île-du-Prince-Édouard, vous apprenez à vous soucier de vos voisins et des autres citoyens insulaires. »

Les libéraux détiennent 31 des 32 sièges à l'Assemblée législative. Mme Callbeck a annoncé sa démission le printemps dernier après que des sondages eurent indiqué que le parti serait défait aux prochaines élections.

La cote de popularité des libéraux est de nouveau à la hausse depuis l'annonce du départ de Mme Callbeck, et il est à prévoir que le nouveau premier ministre annoncera bientôt la tenue d'élections générales pour profiter de ce contexte favorable.

JE DONNE, JE CHANGE
CAR C'EST ENSEMBLE QUE NOUS POUVONS
CHANGER LA QUALITÉ...



Centraide
À l'aide des gens d'ici

DE VIE DE NOTRE
COMMUNAUTÉ

SI VOUS N'AVEZ PAS ÉTÉ SOLlicitÉ...

Vous pouvez faire parvenir votre don directement à Centraide

Nom: _____
Adresse: _____

Faites votre chèque à l'ordre de Centraide Québec. S.V.P. ne pas envoyer d'argent par la poste. Reçu émis pour tout don de 15 \$ ou plus, ou sur demande. Postez à:

Centraide Québec, 3100 av. Bourg-Royal, bur. 101, Beauport (Qué.) G1C 1S7, Tél.: (418) 660-2100
MERCİ DE DONNER POUR QUE ÇA CHANGE.

Communiquez avec **NPA** pour obtenir notre documentation par télécopieur: (418) 684-8858, document 2100

Vous avez un fort mollet ou un pied large?

Pourquoi vous déplacer à l'extérieur pour acheter vos bottes d'hiver? Les Boutiques AMOUR vous offrent le service de bottes sur mesure, cuir véritable ou synthétique, choix de 13 couleurs.



Carrefour Charlesbourg
626-3693

Place Laurier
653-3263

Carrefour Neufchâtel
847-4171



VIRUS DU VIH Une nouvelle molécule qui fait jaser...

MONTRÉAL (PC) — La piste offerte par la découverte récente d'une molécule expliquant la résistance de certaines personnes au virus du sida a alimenté les discussions des chercheurs d'Europe et d'Amérique réunis cette semaine au colloque sur le sida, organisé dans le cadre des Entretiens-Cartier, à Montréal.

En effet, la diffusion de la découverte, en août, de cette molécule, que l'on a nommée la deuxième porte d'entrée du VIH dans les cellules immunitaires, constitue sans doute une des avancées les plus importantes de la dernière décennie dans le domaine de la recherche sur le sida. Déjà, plusieurs équipes de recherche orientent leurs travaux de façon à mieux comprendre le rôle de cette «deuxième serrure», appelée co-récepteur, qui joue un rôle de premier plan dans le processus d'infection.

Le docteur Tatjana Dragic, membre de l'équipe de recherche du Aaron Diamond Aids Research Center de New York, qui a mis au jour le rôle de ce co-récepteur dans la résistance de certaines personnes à l'infection, a expliqué en entrevue l'importance de cette avancée. «Ce qui est intéressant, c'est que nous sommes tous porteurs de cette molécule qui interagit avec les chimiokines pour permettre au virus de pénétrer et d'infecter la cellule. Or, nous avons découvert que les personnes qui présentent une déficience génétique de cette molécule sont résistantes au virus», a-t-elle expliqué.

De fait, des tests réalisés avec les cellules sanguines de personnes, demeurées séronégatives en dépit de relations non protégées avec des individus infectés par le VIH, ont permis de constater que ces cellules affichaient une mutation à ce co-récepteur. Une mutation génétique qui empêche le virus de faire complètement son travail et d'infecter la cellule.

Les chercheurs tentent maintenant de tester l'hypothèse voulant qu'en mutant les substances produites par cette molécule, les chimiokines, on puisse ainsi bloquer l'entrée du virus dans la cellule. «L'hypothèse qui est maintenant posée, c'est qu'on essaie de développer des chimiokines mutées, auxquelles on conférerait la capacité de ne pas être inflammatoires», a dit le docteur Dragic.

«On ignore encore le rôle précis de ces fameuses chimiokines, sinon qu'elles jouent, avec d'autres protéines, un rôle important dans le système immunitaire et le processus inflammatoire».

EN BREF

ONTARIO

Cinq manifestants arrêtés

Cinq environnementalistes d'Ottawa ont été arrêtés, hier, sur une route forestière près de Temagami, dans le Nord de l'Ontario. Plusieurs manifestants, portant une banderole du «Parti vert», avaient bloqué la route à des travailleurs forestiers, a indiqué un porte-parole de la Police provinciale. Les travailleurs ont porté plainte et la police a arrêté les manifestants. Cinq résidents d'Ottawa ont été accusés de méfait et d'intimidation. Des douzaines d'autres environnementalistes ont déjà été arrêtés près de Temagami pour avoir tenté de stopper l'exploitation forestière dans cette pinède centenaire. Selon un porte-parole de l'organisation Earthroots, Dan McDermott, une cinquantaine de manifestants se trouvaient sur place samedi. Le groupe promet de continuer la lutte.

TRANSPORT DE TORONTO

Projet de privatisation dans l'air

Le gouvernement ontarien songe à privatiser le réseau de transport en commun de Toronto métropolitain (GO) et demanderait aux municipalités desservies par le service de subventionner jusqu'à 25% des coûts d'exploitation, a indiqué vendredi le ministre des Transports, Al Palladini. «Je souhaite que le GO soit exploité comme une entreprise», a-t-il dit. «Le gouvernement serait encore impliqué, mais c'est le secteur privé qui exploiterait en son nom la société.» Le réseau de trains de banlieue et d'autobus transporte 100 000 voyageurs chaque jour dans la grande région de Toronto. Les tarifs exigés aux usagers ne couvrent pas les coûts d'exploitation. Le gouvernement provincial verse chaque année une subvention à l'exploitation de 54,5 millions \$ et une subvention au capital de 68,5 millions \$. (PC)

GENERAL MOTORS DU CANADA

Le mouvement de grève devrait s'étendre

■ TORONTO (PC) — Le mouvement de grève chez les employés de General Motors du Canada devrait s'étendre à l'usine ontarienne de St. Catharines à compter de minuit ce soir, ce qui portera à 20 000 environ le nombre de grévistes dans ce conflit.

Les employés des usines de Boisbriand, au Québec, et d'Oshawa, en Ontario, ont déclenché le mouvement mercredi soir. Puisque les négociations entre GM et les Travailleurs canadiens de l'automobile (TCA) sont interrompues pour le week-end, tout laisse croire que les 5300 travailleurs de l'usine de St. Catharines dresseront les piquets à compter de minuit, dimanche. «Je ne vois pas comment nous pourrions éviter la grève à cette usine», a déclaré un porte-parole de GM, Stew Low.

La grève pourrait ensuite s'étendre à compter de mercredi aux usines ontariennes de Woodstock, London et Windsor, qui totalisent 4600 travailleurs.

Le chef des TCA, Buzz Hargrove, a déclaré aux syndiqués de l'usine de Windsor, samedi, qu'ils devaient se préparer à un long conflit. «Ne nous lâchez pas, demeurez unis et nous allons vous ramener un bon contrat de travail», a-t-il lancé aux syndiqués. M. Hargrove s'est montré sensible aux effets de cette grève dans les régions concernées. Il a

demandé aux petits commerçants qui dépendent des travailleurs de GM pour leur survie de se montrer compréhensifs et solidaires, parce que les employés de GM se battent présentement pour sauver leurs emplois.

Les négociations entre GM et les TCA achoppent sur la question de la sous-traitance. Le plus important fabricant automobile canadien prétend qu'il lui est nécessaire de confier une plus grande part du travail à des employés sous-traitants pour préserver sa position concurrentielle.

À cet égard, M. Low a déclaré que GM souhaitait une plus grande flexibilité de la part des TCA, qui revendiquent une entente similaire à celle récemment signée avec Chrysler et qui oblige cette entreprise à remplacer les emplois qui pourraient être perdus en raison de la sous-traitance.

«Il est malheureux que nous n'arrivions toujours pas à trouver une flexibilité suffisante dans le cadre de l'entente avec Chrysler», a dit le porte-parole.



Vendredi, sur la ligne de piquetage de l'usine d'Oshawa, des grévistes ont allumé un feu de joie.

Nous sommes une compagnie différente», M. Hargrove a justifié sa stratégie de recourir à un débrayage graduel en expliquant qu'elle visait à accroître la pression sur GM pour forcer l'entreprise à accélérer les négociations. «Si nous avons déclaré la guerre totale (...) ça ne nous aurait rien donné», a-t-il dit.

Un professeur du département des relations industrielles de l'Université de Toronto, John Kervin, a mis en doute cette façon de procéder. À son avis, un débrayage graduel est surtout efficace quand les deux parties sont sur le point de s'entendre. «Ce n'est pas la meilleure stratégie quand il existe un écart important (entre les parties)», a-t-il dit.

Le Magasinage

VEDETTES LALIBERTÉ

Josée Deschênes
nous livre son secret:

«MAINTENANT
TOUS* LES
MANTEAUX SONT
RÉDUITS DE 20%
CHEZ LALIBERTÉ»

*Sur le prix régulier

Entrevue
EXCLUSIVE

ELLE LE LAISSE POUR UN MANTEAU...



Carte Or-Taxes
valide!

laliberté

Mail Centre-Ville 525-4841

Stationnement gratuit avec achat

• Place Cartier • Place Jacques-Cartier • Place Jean-Lesage
• Cinéplex Odéon • Hôtel Ramada

Les fourrures, les vêtements de ski sont exclus de cette promotion.
Sur marchandise en magasin seulement.
Ne peut être jumelé à aucune autre promotion.

SUPER VENTE SKI

La plus grosse vente
à Québec

Stoneham
LA STATION TOURISTIQUE

5 et 6 octobre

Dans la cafétéria du chalet principal

SKIS • SNOW • BOTTES • FIXATIONS
• VÊTEMENTS • ACCESSOIRES

Liquidation provenant de
plusieurs manufacturiers

Les meilleures marques
aux meilleurs prix

• Salomon • Rossignol • K-2 • Dynastar
• Völk • Lange • Nordica • Sims
• Nidecker • Nitro • Div23 • Oxygen



SNOW BOARD
EN
LIQUIDATION

SKIS
DÉMONSTRATEURS
À PRIX
DÉRISOIRES

SPECIAL
ÉQUIPEMENT
DE SKI JUNIOR
COMPLET 199\$

HABIT
DE SKI
jusqu'à 70%
de réduction

SKIS FIXATIONS
Intermédiaire adulte
Kastle 06 • Dynastar 4-1
K-2 5200 • Rossignol DVS
Fixations Salomon Q5
PSM 400\$
Un seul prix
199\$

Grand choix de
cols roulés
Gilets de ski,
tuques, gants et
mitaines, etc.
50%
de rabais

SPECIAL
Skis intermédiaires
Kastle CXLE
PSM 400\$
169\$
la paire

Brunelle
SPORT MODE
(418) 848-1959

AFRIQUE CENTRALE

Terre sans Frontières poursuit sa mission en dépit du chaos

Une campagne de souscription est en cours

LISE FOURNIER
Le Soleil

■ QUÉBEC—Témoins impuis-
sants du terrible génocide qui a
décapité la population rwandaise
au printemps de 1994, les volon-
taires canadiens et québécois de
l'organisme Terre sans Fron-
tières qui oeuvraient dans ce pays
centrafricain, il y a encore un an,
anticipent une autre flambée de
violence.

Expulsé du Rwanda en décembre 1995
pour de soi-disant motifs de sécurité
nationale, l'organisme québécois
continue cependant d'oeuvrer dans
les pays voisins du Zaïre et du Burun-
di où ils sont actifs depuis une quinzai-
ne d'années.

«C'est dans la région de Kivu, une
portion de territoire chevauchant le
Burundi, le Zaïre et le Rwanda, que les
affrontements risquent d'éclater, sou-
tient Robert Gonneville, un membre de

la communauté des Frères de l'In-
struction chrétienne, qui après avoir
passé trois ans en mission
au Burundi, fondait, en
1981, un organisme de co-
opération internationale
nommé Prodeva, rebaptisé
en 1994, Terre sans Fron-
tières. Si ce nom est peu connu
celui d'un de leurs projets
«Avions sans frontières»
l'est sans doute davantage:
un service aérien opérant dans le
nord-est du Zaïre et dont les pilotes
assurent les transports d'urgence, le
courrier postal et les déplacements
des médecins, vétérinaires, agrono-
mes jusque dans les coins les plus re-
culés de la brousse africaine.

TRAVAIL PLUS DIFFICILE

Mais ce climat explosif qui prévaut au
Burundi et au Rwanda rend plus diffi-
cile le travail des volontaires de Terre
sans Frontières, signale le religieux
qui a eu l'occasion d'effectuer une tour-
née dans leurs missions d'Afrique cen-
trale. Tout observateur averti ne peut
ignorer, dit-il, que plus de 50 000 ex-mi-

litaires de l'ancien régime rwandais ré-
fugiés dans les camps du Zaïre se sont
réarmés — et mieux qu'a-
vant, insiste-t-il — qu'aux
frontières, les tensions en-
tre Tutsi et Hutu ont repris
et que l'instabilité politique
régne au Burundi.

Malgré le chaos et la peur
d'un nouveau génocide, les
volontaires de Terre sans
Frontières, en collaboration
avec les associations locales, conti-
nuent de creuser des puits, d'éduquer
les jeunes et de former des travailleurs
afin d'aider les petites communautés à
survivre. Pour mener à bien de tels pro-
jets, l'organisme bénéficie du support
de l'ACDI et d'Oxfam-Québec, mais «les
besoins sont énormes», rappelle M.
Gonneville. Aussi, fait-on appel à la gé-
nérosité de la population lors d'une
campagne de souscription qui se dérou-
lera jusqu'au 13 octobre à Place Lau-
rier. Le prix à gagner, une Mercedes à
100\$ le billet dont le tirage aura lieu le
31 octobre. Le gagnant pourra se préva-
loir d'un montant en argent équivalent
au prix de la voiture.

Autre
flambée
de violence
à
l'horizon

La filtration des émissions de violence attendra encore un an

TORONTO (PC) — Le Conseil de la ra-
diodiffusion et des télécommunications
canadiennes a retardé d'une année
l'entrée en vigueur d'un système de fil-
trage des émissions de télévision con-
tenant des scènes de violence au moyen
d'une puce électronique, dite Puce-V.

Selon la présidente du CRTC, Françoise
Bertrand, l'industrie de la télévision
a besoin de ce délai pour perfectionner
ce concept inventé au Canada. Selon
l'échéancier initial, le système de la Pu-

ce-V devait entrer en vigueur le mois
dernier.

Mme Bertrand a de plus indiqué que le
délai permettra à l'industrie canadienne
de la télévision d'harmoniser son
système de codification des émissions
avec celui des États-Unis, qui sera dé-
voilé au mois de février prochain.

Au mois de mars 1996, le prédéces-
seur de Mme Bertrand, Keith Spicer,
avait fixé au mois de septembre dernier
la date butoir pour que les télédiffu-

seurs canadiens établissent ce système
novateur, qui requiert que les télévi-
seurs soient dotés d'une puce électro-
nique et que les émissions diffusées
soient codées. La Puce-V, dont la dimen-
sion est comparable à celle d'une carte
de crédit, permet aux parents d'exercer
un contrôle sur les émissions de télévi-
sion que leurs enfants peuvent regard-
er. Toute émission qui excède le ni-
veau de violence sélectionné par les pa-
rents serait bloquée par la Puce-V.

EN BREF

MONTRÉAL

La FTQ accuse les
directions
d'hôpitaux

C'est au tour du Syndicat cana-
dien de la fonction publique
affilié à la FTQ de s'en pren-
dre aux directions des hôpitaux de la
région métropolitaine. Le SCFP, dont
plusieurs centaines de membres ont
été affectés par les fermetures des cen-
tres hospitaliers Sainte-Jeanne D'Arc
et Saint-Laurent, les accuse d'avoir
délibérément retardé le dépôt de leurs
plans d'effectifs et d'avoir omis de
négocier dans le passé la transforma-
tion de postes à temps partiel en équiva-
lent à temps complet. Le Syndicat
canadien de la fonction publique réfute
l'argument patronal selon lequel la dif-
ficulté actuelle de redéployer les effec-
tifs est attribuable à la rigidité des con-
ventions collectives. (PC)

JUMELLE BAUSCH & LOMB

Votre dernière chance de vous
procurer L'ÉLITE à prix incroyable

Modèle 7x36 CF

Prix sugg. 1664\$

SPECIAL 695\$

Modèle 8x42 CF

Prix sugg. 1766\$

SPECIAL 875\$



CATALOGUE
GRATUIT

Plus de 60 modèles à partir de 24,50\$

LE NATURALISTE

1990, boul. Charest Ouest, bureau 106, Québec (Québec) G1N 4K8
Tél.: (418) 527-1414 Ext.: 1-800-463-6848 Fax: (418) 527-1970

Pull col roulé
115\$

Jupe assortie
165\$

Cardigan
180\$

RODIER

Propriétaire Danielle Morali
Place Ste-Foy 656-4350
Ouvert le dimanche

Le crocodile revient à la mode.
Soulier passe-partout, souple et
confortable, pied agile. Noir,
brun, gris verni.
Seulement 82\$



Un pied qui prend votre forme!
Soulier très confortable, au cuir
extra doux, bordé de boutons
dorés. Cuir noir, marine ou
suède noir.
Seulement 92\$

leclerc
CHAUSSURES
Marchez vers l'automne en portant
une chaussure Leclerc

NATURALIZER.

Profitez d'un rabais à l'achat
de l'un de ces modèles avec
présentation de cette annonce
VALIDE JUSQU'AU 15 NOVEMBRE 1996

PLACE LAURIER 658-8089 • SAINT-JOSEPH EST 525-9907 • PLACE FLEUR DE LYS 649-7796

LE MONDE



Des décorateurs mettent une dernière touche à la salle où, à Hartford au Connecticut, ce soir aura lieu le premier débat télévisé Clinton-Dole.

DÉBAT TÉLÉVISÉ

Bill Clinton craint un coup fourré

CHRISTIAN CHAISE
Agence France-Presse

CHAUTAUQUA, New York — Le président démocrate Bill Clinton se préparait hier à une surprise de la part de son rival républicain Bob Dole lors de leur premier duel télévisé de la campagne, ce soir.

« Je pense que oui », a répondu M. Clinton, auquel la presse demandait à Chautauqua, dans l'État de New York, où il se trouve depuis jeudi, s'il pensait que M. Dole aurait « une surprise » pour lui lors de ce débat d'Hartford, dans le Connecticut. Il a assuré que lui n'en aurait aucune pour son rival.

« Le président s'attend bien sûr à une surprise », a renchéri son porte-parole, Michael McCurry, sans plus de détails. M. Dole, pour sa part, se préparait dans son appartement de Bal Harbour, en Floride.

À un mois du scrutin du 5 novembre, M. Clinton aborde ce premier grand rendez-vous avec une avance tellement importante dans les sondages que M. Dole a besoin, de l'avis des analystes, de le mettre clairement en difficulté devant plusieurs dizaines de millions de téléspectateurs pour pouvoir espérer réduire un écart de 15 à 20 points dans les intentions de vote.

Retranché dans un hôtel de Chautauqua, une petite localité de quelques centaines d'habitants, bâtie autour d'un lac du même nom, M. Clinton cherche depuis jeudi à anticiper tous les arguments de M. Dole.

INTÉGRITÉ MISE EN CAUSE

Le sujet le plus épineux pour lui porte sur son intégrité et sa moralité, à propos des nombreuses affaires qui ont empoisonné sa présidence, dont bien sûr l'affaire Whitewater.

Mais un assaut de M. Dole sur ce sujet est tellement attendu qu'il s'agirait en fait au contraire d'une surprise.

L'entourage présidentiel a aussi préparé son candidat à toute attaque dans le domaine de la lutte anti-drogue.

À la suite d'un rapport montrant une hausse de la consommation de drogue chez les adolescents, la campagne de

M. Dole a, en effet, produit récemment une publicité télévisée rappelant aux Américains que le président avait admis, en 1992, avoir fumé du cannabis alors qu'il était étudiant et surtout qu'il avait plaisanté à ce sujet récemment lors d'une interview télévisée.

Parmi les deux douzaines de conseillers qui accompagnent M. Clinton dans cette tranquille localité proche de la frontière canadienne, la plupart sont des experts venus pour aider le candidat Clinton à « potasser » ses dossiers, de l'économie à la diplomatie en passant par la lutte contre la criminalité.

Mais la Maison-Blanche a aussi fait appel à un acteur de théâtre, Mike Sheehan, qui a aidé, dans le passé, plusieurs candidats démocrates à améliorer leur style.

M. Clinton, qui a procédé vendredi soir à une deuxième répétition dans les conditions du débat avec l'ancien sénateur démocrate George Mitchell dans le rôle de M. Dole, a affirmé hier être en progrès par rapport à la veille.

RÉPONSES COURTES

L'essentiel pour lui, a-t-il poursuivi, sera de montrer aux Américains « combien la situation du pays est meilleure aujourd'hui qu'il y a quatre ans et ce que nous devons encore faire ».

« Je veux que ce soit essentiellement quelque chose de positif », c'est-à-dire tourné vers l'avenir, a-t-il poursuivi.

Mais M. McCurry a indiqué que le président, dont la volubilité est légendaire, avait des problèmes à ce propos pour condenser « son exubérance pour le 21^{ème} siècle » dans des réponses de 90 secondes.

Le débat d'Hartford sera, en effet, une suite de questions posées par un journaliste auxquelles les deux candidats auront 90 secondes pour répondre.

« C'est difficile à faire », a commenté M. McCurry, qui a admis que le président se sentait « un peu frustré » vendredi soir.

M. Clinton, qui devait être rejoint hier à Chautauqua par son épouse Hillary, devrait partir dimanche matin pour Hartford.

Israéliens et Palestiniens dans l'expectative

À quelques heures des pourparlers de la dernière chance à Erez

■ GAZA (AP et Reuter) — Quelque 30 000 Palestiniens de la bande de Gaza ont accueilli Yasser Arafat, samedi, de retour d'Égypte à la veille de la visite du secrétaire d'Etat américain, Warren Christopher, et des discussions israélo-palestiniennes d'Erez.

Une foule compacte s'était massée le long de la route partant de la frontière égyptienne pour saluer le chef de l'Autorité palestinienne, qui a achevé au Caire sa tournée des capitales à la suite du décevant sommet de Washington. De nombreux drapeaux palestiniens flottaient au passage de la voiture de M. Arafat.

À son arrivée à Gaza, il a déclaré à ses concitoyens qu'il avait obtenu l'appui des pays arabes et de l'Union européenne qui, a-t-il affirmé, « soutient complètement les revendications palestiniennes », et particulièrement la fixation par Israël d'une date pour le retrait de Tsahal d'Hébron, en Cisjordanie.

Après le sommet de Washington, jugé décevant par les Palestiniens, Yasser Arafat s'est rendu au Maroc, en Tunisie, en France, en Italie et enfin en Égypte. Il devait rendre compte du sommet dans la soirée aux membres de l'Autorité palestinienne.

M. Arafat et le premier ministre israélien, Benjamin Netanyahu, ne participeront pas aux entretiens d'Erez, laissés aux membres de la commission mixte israélo-palestinienne. Les États-Unis y seront représentés par leur envoyé au Proche-Orient, Dennis Ross.

Le secrétaire d'Etat américain, Warren Christopher, est attendu ce matin pour voir séparément Netanyahu, à Jérusalem, et Arafat, à Gaza, avant le début de la réunion.

INQUIÉTUDE ÉGYPTIENNE

Au Caire, le chef de la diplomatie égyptienne, Amr Moussa, a craint que la crise ne s'étende à tout le Proche-Orient si Israël s'entête dans son intransigence face aux Palestiniens.

À Jérusalem, des milliers d'Israéliens sont à nouveau descendus dans les rues, hier soir, pour clamer leur attachement à la paix, à la veille des négociations d'Erez.

Les manifestants ont réclamé la démission de M. Netanyahu, accusé de mettre en péril le processus de paix. Ils ont aussi rendu hommage à l'ancien premier ministre Yitzhak Rabin, assassiné il y a 11 mois par un juif extrémiste.

Par ailleurs, l'armée israélienne a annoncé hier soir le levé, ce matin, du couvre-feu imposé à la ville cisjordanienne d'Hébron voilà 10 jours.

Si l'armée israélienne a utilisé des gaz lacrymogènes pour disperser de jeunes manifestants palestiniens dans le camp de réfugié d'El-Aroub, près d'Hébron, le calme a prévalu hier dans le reste de la Cisjordanie et dans la bande de Gaza.

Une cinquantaine de militants pacifistes israéliens se sont même rendus à Hébron, dans la journée, pour manifester leur solidarité avec les 94 000 Palestiniens de cette ville qui reste, jusqu'à nouvel ordre, sous le contrôle de l'armée israélienne.

Le couvre-feu est enfin levé dans la ville d'Hébron

Mariage de l'année à Bangkok



C'était jour de fête, hier, à Bangkok où avait lieu le très attendu mariage de l'année entre Ploy et Phet deux chats siamois thaïlandais, qui, bien qu'atteints de glaucome, jouissent, pour toutes sortes de raisons d'une extraordinaire popularité dans la capitale thaïlandaise. Ils ont eu droit à des cadeaux somptueux, dont la valeur atteint 60 000 \$ et à une fête estimée à 28 000 \$

Le pape déborde d'activités à la veille d'une opération cruciale

■ CITE DU VATICAN (Reuter et AFP) — Le pape Jean Paul II, en relativement bonne forme, a eu, hier, une journée chargée au Vatican à la veille de son hospitalisation pour une opération de l'appendicite.

Le souverain pontife, 76 ans, doit être admis ce soir à la polyclinique Gemelli, à Rome, après avoir dit une messe de béatification place Saint-Pierre.

Hier matin, il a reçu des évêques d'Amérique latine et des États-Unis. Puis, il s'est adressé à quelque 30 000 personnes rassemblées sur la place Saint-Pierre. Le pape s'est promené parmi la foule à bord d'une jeep blanche, la main tendue en dehors de la voiture pour que les fidèles, dont certains avaient les larmes aux yeux, puissent le toucher.

L'atmosphère était poignante sur la place, remplie de dévots du Padre Pio, un moine italien décédé en 1968. Le pape a lu son texte d'une voix forte et claire et ne semblait pas fatigué. Sa main gauche tremblait, comme toujours maintenant.

Le père Pio aurait prédit son avenir à l'abbé Karol Wojtyła, il y a 50 ans. Il lui aurait dit qu'il deviendrait pape, qu'il subirait un attentat et indiqué le nombre d'années de son pontificat, selon les biographes du capucin.

Le pape attribuait aux prières du religieux la guérison miraculeuse en 1962 d'une des ses amies à Cracovie, le docteur Wanda Poltawska, dont les

jours étaient en danger à cause d'un cancer. Evêque auxiliaire à Cracovie à l'époque, il avait écrit une lettre à padre Pio lui demandant de prier pour son amie.

Par coïncidence, le souverain pontife sera hospitalisé dimanche à la polyclinique fondée par un autre franciscain, le père Agostino Gemelli, qui a toujours contesté les stigmates du père Pio, considérant qu'il s'agissait d'hystérie.

Dimanche matin, Jean Paul II béatifiera, lors d'une cérémonie sur la place Saint-Pierre, treize paysans polonais catholiques uniates tués le 24 janvier 1874 par les troupes tsaristes pour avoir refusé l'accès de leur église à un prêtre orthodoxe.

Hier soir, Jean Paul II devait réciter le rosaire avant un autre bain de foule au Vatican.

L'intervention chirurgicale est prévue pour mardi après d'ultimes examens demain, a précisé le Vatican. Le pape devrait rester hospitalisé au moins jusqu'à samedi prochain.

Quand il sera à la clinique Gemelli, Jean Paul II et quelques-uns de ses proches résideront dans une suite spécialement aménagée et placée

sous haute protection, avec sa propre chapelle et sa cuisine, au 10^e étage de l'établissement.

Le Vatican avait indiqué le mois dernier que l'inflammation périodique de son appendice provoquait chez le pape ces accès de « fièvre intestinale » qui l'ont affaibli depuis Noël dernier.

Un certain nombre de médecins en Italie et à l'étranger, qui n'ont pas accès au dossier médical du pape, se sont montrés sceptiques devant cette version officielle. Cette semaine, le Vatican a démenti une agence de presse italienne qui affirmait que Jean Paul II souffrait d'une nouvelle tumeur.

Le professeur Giorgio Ribotta, un des médecins qui a signé le communiqué du 14 septembre annonçant l'appendicite du pape, a parlé de « fiction médicale », en ajoutant que c'était là « un sport typiquement italien ».

Le pape s'était fait retirer une tumeur au colon en 1992.

Le professeur Ribotta a estimé que l'opération du Saint-Père pourrait durer une heure ou plus, car il souffre peut-être également d'adhésions, une anomalie des parois intestinales constatée chez certains patients après des interventions chirurgicales sur cette région du corps, ce qui est le cas pour Jean Paul II.

230 Bureaux

*** 2 MOIS GRATUITS ***

à louer dans un grand immeuble de bureaux rénové au ch. Ste-Foy et St-Sacrement. 8500 p.c., plusieurs options disponibles. 563-4412.

A 653-7458

500 A 50 000 P.C.

selon vos besoins aménagement

SOCIÉTÉ IMM. DUPONT

A 651-9443

A QUÉBEC

A PARTIR DE 150 \$

C'est neuf, faut voir! 687-4222

A 653-1242, à Ste-Foy, à partir de 2005, climatisé, parking, stores.

A PLACE DE LA CITÉ, bureaux modernes, fax, photocopie, secrétariat, salle de conférence, etc. 657-6820

A STE-FOY PLACE IBERVILLE aménagés, à partir de 1805 par mois. 658-0681

BOUL. LEBOURGNEUR

Bureaux modernes, réception, fax, photocopie, salle de conférence, etc. 2755 à 4755 mois, 628-5272

BUREAUX à fraies partagées, site idéal sur Boulevard Carrier 627-7891

CONCERT DE PRESTIGE

4600, boulevard Beaumont, près de la Capitale, réception, photocopie, téléphone, prix très abordables 628-2948

De 60 p.c. à 1000 p.c., à partir de 2755 par mois, tout inclus, 3107, au des Hôtels, Ste-Foy, 652-4824

PARC COLBERT, Ste-Foy, bureaux modernes, fax, photocopie, accès Internet, etc. 603-0635

SECTEUR VIEUX-QUÉBEC, bureaux rénovés, 652-2801

VOSN arrière Palais Justice, système téléphonique, secrétariat, informatique disponible, conférence, meuble, ambiance familiale, 655-3340

AUBAINE

Sous-location oct. 96 à avril 97

ENTRÉPÔT 8540 CA

Idéal pour dépanneur, 830 Godin, Vanier, 877-3732, 875-0765.

BOUL. DE LA CAPITALE

1884 et 3000 avec chambre froide, pour 682-2516, tel. 619-4708

CENTRE-VILLE 2500 p.c., 3 bureaux, cuisine, chambre forte, climatisé, stèles, grande piscine de garage, 152-50 par p.c. 692-1054, seul et fin semaine! 661-8229

Charlebourg 4000' + bureau, 5005 mois, 823-2728, page 664-9075

DE 2000 A 125 000 P.C.

Marcel Girard Castel Pro 657-2815

ENTRÉPÔT et bureaux à louer, différents secteurs, Parc Jean-Laurier nord, Ste-Foy, 527-2547.

ENTRÉPÔTS BUREAUX

FACE AUTOROUTE 20

7000 à 10 000 p.c. Bernières

831-8534

LE CENTRE CHAREST

Entrepôt 545 p.c.

3600 P.C. RUE WATT

Imm. Felix Roussin 650-2121

475 PRUNEAU VANIER

Jusqu'à 3400 p.c. glacé débarras, libre 1er janv. 681-7002

251 Beauport

1 MOIS GRATUIT

Giffard, près Église, 41/2, chauffé, eau chaude, libre 687-2892

3 1/2 TOIT meuble, stationnement, sous-sol maison privée, tout compris, 340 \$, non fumeur, 667-8789

41/2 entrée laveuse-sécheuse, parking, 3460-3735, 657-0241

A 660-7716, Beauport, condo à l'étage neuf, 41/2, 4805 par mois, non chauffé, non éclairé, 653-1242.

A 658-4716, Courville, 41/2, vue splendide, eau chaude, parking, réduit, et studio (11) semi-meuble.

254 Charlebourg

1273 JEAN TALON Est, 21/2 meuble, tout compris (eau, chauffage, balcon, 872-1590)

1333 O. JEAN TALON, 31/2, bois franc, sécheuse gratuite, 1 mois gratuit, 872-1590, 626-7218

175, 46e Rue O., grand 41/2, près de tout, moderne, 623-8788, 627-6524

255 Condoniums

A 1130 MONTAGNE DES ROCHES

AUCUN COMPROMIS

Pour tous les goûts, piscine, parc, site exceptionnel A 624-4444

A 839-2020, CHARNY près parc des chutes et ponts, superbe 31/2 décoré, insonorisé, ascenseur, salle d'exercices. A voir!

257 Duberger / Les Saules

A 683-8102

Idéal étudiant, 31/2 éclairé, près services, buanderie, rivière et parc à proximité, tout inclus

A 2325 TRUDEAU, PL. VERDURE

Spacieux 21/2, 31/2, 41/2, emmeublé, à partir 3375, près services, 5 min. université, 682-8364, 836-0454.

A 683-3100

31/2 4255, 41/2 5405

DANS TRIPLEZ, QUARTIER NEUF

Duberger, immense, site tranquille

A 651-7702, 877-9523

Site privilégié, 51/2, 2 mois gratuits, insonorisé, accès facile, centre d'achat, université, centre-ville.

A 847-9322, 658-5893

Grand 41/2 insonorisé, près Carrefour Les Saules, métrobus

258 L'Éclaircie / Le Mesnil

Très grands 31/2 neufs, interphone, certains avec entrée laveuse-sécheuse et buanderie, balcon, stationnement, accès à l'hôtel St-François d'Assise et cégep

A 624-6707, 524-0762

PLACE CANADIERE

31/2, 41/2, balcon, tout inclus, bois franc, parking, 3955 à 4255, 683-5140

NOUVEAU CENTRE

A VOIR

Très grands 31/2 neufs, interphone, certains avec entrée laveuse-sécheuse et buanderie, balcon, stationnement, accès à l'hôtel St-François d'Assise et cégep

A 624-6707, 524-0762

259 Limoulu

11/2 41/2 51/2, LIBRES, garage int., ascenseur, rénové, 627-7488

A 25 SPASIER-DORION

PROMOTION SPÉCIALE

31/2, 41/2, tout inclus, beau secteur, 627-3711, 658-6322

A 2250 BERGEMONT

31/2, 41/2, rénovés, libres. Gestion Andromède inc., 684-2325

A 2 ZEME AVE.

1er étage, 21/2, 31/2, 41/2, tout inclus, beau secteur, 627-3711, 658-6322

A 1 SPASICAL 51/2

Rénové, 4905 chauffé, éclairé, 627-1937

A STE-CLAIRE D'ASSISE, grand 6 1/2

chauffé, éclairé, semi-meuble ou non, 800 \$, après 18h 627-9668

A 523-3269, 688-0979

11/2 41/2, près cégep, hôpital, intercom, 3205 à 4405, tout compris.

A 2207, CANADIE, 41/2 neuf, 3255, 3755, insonorisé, éclairé, 648-9571.

A Ste-Albert 11/2, 21/2, 31/2, 41/2

à Ste-Albert 11/2, 21/2, 31/2, 41/2, non chauffé, éclairé, 648-9571.

A Ste-Albert 11/2, 21/2, 31/2, 41/2

à Ste-Albert 11/2, 21/2, 31/2, 41/2, non chauffé, éclairé, 648-9571.

A Des Pins, 41/2, 51/2, 61/2, 71/2

spacieux, rénovés, garage, 682-1584

A 420 des Boulevards E., grand 4 1/2

chauffé, éclairé, 452-5, 628-4788

A voir St-Pascal, 61/2, 71/2, 81/2

moderne, semi-meuble ou non, 648-2658

A 5 min. du cégep, 41/2, 3755, mois gratuit, stationnement, 527-5180

A 622-4552, 41/2 rénové, bois, calme, hôpital, parking, bois, libre

A 626-5963, Ste-Odile, 41/2 chauffé, intercom, personne tranquille 4455

A 649-7205, édifice tout béton, bois franc, ascenseur, insonorisé

11/2 31/2 41/2

A SOUS-LOUER, 2 mois gratuits, grand 61/2, garage chauffé, 685-2581

A ST-ALBERT, 715, DES PINS EST

un studio, 2 grands 41/2, gratifié, parking int., ascenseur, 624-8831.

A-1, A LIMOULU, 11/2, tout compris, Conciergerie 529-0214

ADULTE

non fumeur idéal, 31/2 tout inclus, non pris, semi-meuble, 648-7887

AU 285 des Boulevards O., 41/2 chauffé, stationnement, 685-1564 jour

ALBAINE, STE-ODILE, 41/2

623-3948, 623-3948

BEAU 21/2 meuble, chauffé, propre, près cégep, 628-3441

AU CHATEAU ST-LOUIS

Sur Grande-Alle, près Cartier, chez 21/2 chauffés, eau chaude, semi-meuble, Pour info 523-2990

A HABITAT 435-440

HABITAT VOUS PROPOSE DE BEAUX GRANDS

2 1/2, 3 1/2, 4 1/2

CALME ET SECURITAIRE

Vous y trouvez piscine et stationnement interieur, dépanneur, salle de conditionnement, un nouveau service de cafétéria niveau terrasse

Le coût de nos appartements inclut l'électricité et le chauffage. Au cœur du quartier Montclair, près de tous les services. Tél: 647-1123

A ACCES

LES JARDINS DE COULONGE

au cœur de Sillery dominant le fleuve

A 970 CARTIER

41/2, eau chaude, frais peint, bois franc, gratifié, Gestion Andromède 624-2325, 688-0979

A 681-9427, Beau 61/2, Ch. Ste-Foy, 6005, chauffé, eau chaude, balcon, 6005, parking possible, libre 1 MOIS GRATUIT

A 656-5950, 11/2, 31/2, 51/2, libres, rue CALIXA-LALLUÈVE

A 683-8508, 1 1/2 tout compris, buanderie, stationnement, libre, 2655

A 527-9973, 21/2, rue CHOUARD, SAUMUREUX, près VUE LIBRES 5155

A 640-1064, 31/2 chauffé, éclairé, poêle, frigo, bois franc, 375

A 398 ch. ST-LOUIS, Eau Plaine 31/2, 31/2, 51/2, libres, rue CALIXA-LALLUÈVE

A 683-8508, 1 1/2 tout compris, buanderie, stationnement, libre, 2655

A 527-9973, 21/2, rue CHOUARD, SAUMUREUX, près VUE LIBRES 5155

A 640-1064, 31/2 chauffé, éclairé, poêle, frigo, bois franc, 375

A 398 ch. ST-LOUIS, Eau Plaine 31/2, 31/2, 51/2, libres, rue CALIXA-LALLUÈVE

A voir St-Sacrement 61/2, 1650 p.c., foyer, stationnement, 688-9689

A 848-6576, 61/2 rénové, 2 chambres, aires ouvertes, bois franc, parking, 700 \$ chauffé.

A 527-3381, 656-0573, 31/2, Casot, chauffé, propre, ascenseur, 505, gratuit.

A 529-1866, PLAINES, ÉTUDIANTS MEUBLES, MEUBLES, MEUBLES

A 683-2871, octogone, super 51/2 rénové à rénover, 6105 non chauffé.

A 692-0581, 21/2 grand 41/2 rénové, 685-8209

A 836-7708, 7855 71/2, libre, eau chaude, rénové, tout inclus, entrée lav-séch, semi-meuble.

21/2, 2e étage, balcon, bois franc, eau chaude fournie, peint, 3755 semi-meuble, lav-séch, Jour 663-0701, seul et fin sem. 521-2696.

ST-ALBERT, 31/2, tout compris, semi-meuble ou non, bien éclairé, armoires mélamine, 3705, 666-4120.

ST-ALBERT, grand 11/2 demi-sous-sol chauffé, éclairé, semi-meuble, 3005 par mois, 628-4199

ST-PASCAL, grand 31/2 meuble ou non, bois franc, calme, libre, 871-2225

ST-ALBERT, 41/2, bois franc, 5005 tout compris, 628-4373.

ST-ALBERT, 41/2 rénové, bois franc, remise, 628-0622.

St-Albert, 41/2, demi-sous-sol, chauffé, bois franc, parking, calme, 627-5208.

230 Bureaux

*** 2 MOIS GRATUITS ***

à louer dans un grand immeuble de bureaux rénové au ch. Ste-Foy et St-Sacrement. 8500 p.c., plusieurs options disponibles. 563-4412.

A 653-7458

500 A 50 000 P.C.

selon vos besoins aménagement

SOCIÉTÉ IMM. DUPONT

A 651-9443

AUBAINE

Sous-location oct. 96 à avril 97

ENTRÉPÔT 8540 CA

Idéal pour dépanneur, 830 Godin, Vanier, 877-3732, 875-0765.

BOUL. DE LA CAPITALE

1884 et 3000 avec chambre froide, pour 682-2516, tel. 619-4708

CENTRE-VILLE 2500 p.c., 3 bureaux, cuisine, chambre forte, climatisé, stèles, grande piscine de garage, 152-50 par p.c. 692-1054, seul et fin semaine! 661-8229

Charlebourg 4000' + bureau, 5005 mois, 823-2728, page 664-9075

DE 2000 A 125 000 P.C.

Marcel Girard Castel Pro 657-2815

ENTRÉPÔT et bureaux à louer, différents secteurs, Parc Jean-Laurier nord, Ste-Foy, 527-2547.

ENTRÉPÔTS BUREAUX

FACE AUTOROUTE 20

7000 à 10 000 p.c. Bernières

831-8534

LE CENTRE CHAREST

Entrepôt 545 p.c.

3600 P.C. RUE WATT

Imm. Felix Roussin 650-2121

475 PRUNEAU VANIER

Jusqu'à 3400 p.c. glacé débarras, libre 1er janv. 681-7002

251 Beauport

1 MOIS GRATUIT

Giffard, près Église, 41/2, chauffé, eau chaude, libre 687-2892

3 1/2 TOIT meuble, stationnement, sous-sol maison privée, tout compris, 340 \$, non fumeur, 667-8789

41/2 entrée laveuse-sécheuse, parking, 3460-3735, 657-0241

A 660-7716, Beauport, condo à l'étage neuf, 41/2, 4805 par mois, non chauffé, non éclairé, 653-1242.

A 658-4716, Courville, 41/2, vue splendide, eau chaude, parking, réduit, et studio (11) semi-meuble.

254 Charlebourg

1273 JEAN TALON Est, 21/2 meuble, tout compris (eau, chauffage, balcon, 872-1590)

1333 O. JEAN TALON, 31/2, bois franc, sécheuse gratuite, 1 mois gratuit, 872-1590, 626-7218

175, 46e Rue O., grand 41/2, près de tout, moderne, 623-8788, 627-6524

255 Condoniums

A 1130 MONTAGNE DES ROCHES

AUCUN COMPROMIS

Pour tous les goûts, piscine, parc, site exceptionnel A 624-4444

A 839-2020, CHARNY près parc des chutes et ponts, superbe 31/2 décoré, insonorisé, ascenseur, salle d'exercices. A voir!

257 Duberger / Les Saules

A 683-8102

Idéal étudiant, 31/2 éclairé, près services, buanderie, rivière et parc à proximité, tout inclus

A 2325 TRUDEAU, PL. VERDURE

Spacieux 21/2, 31/2, 41/2, emmeublé, à partir 3375, près services, 5 min. université, 682-8364, 836-0454.

A 683-3100

31/2 4255, 41/2 5405

DANS TRIPLEZ, QUARTIER NEUF

Duberger, immense, site tranquille

A 651-7702, 877-9523

Site privilégié, 51/2, 2 mois gratuits, insonorisé, accès facile, centre d'achat, université, centre-ville.

A 847-9322, 658-5893

Grand 41/2 insonorisé, près Carrefour Les Saules, métrobus

258 L'Éclaircie / Le Mesnil

Très grands 31/2 neufs, interphone, certains avec entrée laveuse-sécheuse et buanderie, balcon, stationnement, accès à l'hôtel St-François d'Assise et cégep

A 624-6707, 524-0762

PLACE CANADIERE

31/2, 41/2, balcon, tout inclus, bois franc, parking, 3955 à 4255, 683-5140

NOUVEAU CENTRE

A VOIR

Très grands 31/2 neufs, interphone, certains avec entrée laveuse-sécheuse et buanderie, balcon, stationnement, accès à l'hôtel St-François d'Assise et cégep

A 624-6707, 524-0762

259 Limoulu

11/2 41/2 51/2, LIBRES, garage int., ascenseur, rénové, 627-7488

A 25 SPASIER-DORION

PROMOTION SPÉCIALE

31/2, 41/2, tout inclus, beau secteur, 627-3711, 658-6322

A 2250 BERGEMONT

31/2, 41/2, rénovés, libres. Gestion Andromède inc., 684-2325

A 2 ZEME AVE.

1er étage, 21/2, 31/2, 41/2, tout inclus, beau secteur, 627-3711, 658-6322

A 1 SPASICAL 51/2

Rénové, 4905 chauffé, éclairé, 627-1937

A STE-CLAIRE D'ASSISE, grand 6 1/2

chauffé, éclairé, semi-meuble ou non, 800 \$, après 18h 627-9668

A 523-3269, 688-0979

11/2 41/2, près cégep, hôpital, intercom, 3205 à 4405, tout compris.

A 2207, CANADIE, 41/2 neuf, 3255, 3755, insonorisé, éclairé, 648-9571.

A Ste-Albert 11/2, 21/2, 31/2, 41/2

à Ste-Albert 11/2, 21/2, 31/2, 41/2, non chauffé, éclairé, 648-9571.

A Ste-Albert 11/2, 21/2, 31/2, 41/2

à Ste-Albert 11/2, 21/2, 31/2, 41/2, non chauffé, éclairé, 648-9571.

A Des Pins, 41/2, 51/2, 61/2, 71/2

spacieux, rénovés, garage, 682-1584

A 420 des Boulevards E., grand 4 1/2

chauffé, éclairé, 452-5, 628-4788

A voir St-Pascal, 61/2, 71/2, 81/2

moderne, semi-meuble ou non, 648-2658

A 5 min. du cégep, 41/2, 3755, mois gratuit, stationnement, 527-5180

A 622-4552, 41/2 rénové, bois, calme, hôpital, parking, bois, libre

A 626-5963, Ste-Odile, 41/2 chauffé, intercom, personne tranquille 4455

A 649-7205, édifice tout béton, bois franc, ascenseur, insonorisé

11/2 31/2 41/2

A SOUS-LOUER, 2 mois gratuits, grand 61/2, garage chauffé, 685-2581

A ST-ALBERT, 715, DES PINS EST

un studio, 2 grands 41/2, gratifié, parking int., ascenseur, 624-8831.

A-1, A LIMOULU, 11/2, tout compris, Conciergerie 529-0214

ADULTE

non fumeur idéal, 31/2 tout inclus, non pris, semi-meuble, 648-7887

AU 285 des Boulevards O., 41/2 chauffé, stationnement, 685-1564 jour

ALBAINE, STE-ODILE, 41/2

623-3948, 623-3948

BEAU 21/2 meuble, chauffé, propre, près cégep, 628-3441

AU CHATEAU ST-LOUIS

Sur Grande-Alle, près Cartier, chez 21/2 chauffés, eau chaude, semi-meuble, Pour info 523-2990

A HABITAT 435-440

HABITAT VOUS PROPOSE DE BEAUX GRANDS

2 1/2, 3 1/2, 4 1/2

CALME ET SECURITAIRE

Vous y trouvez piscine et stationnement interieur, dépanneur, salle de conditionnement, un nouveau service de cafétéria niveau terrasse

Le coût de nos appartements inclut l'électricité et le chauffage. Au cœur du quartier Montclair, près de tous les services. Tél: 647-1123

A ACCES

LES JARDINS DE COULONGE

au cœur de Sillery dominant le fleuve

A 970 CARTIER

41/2, eau chaude, frais peint, bois franc, gratifié, Gestion Andromède 624-2325, 688-0979

A 681-9427, Beau 61/2, Ch. Ste-Foy, 6005, chauffé, eau chaude, balcon, 6005, parking possible, libre 1 MOIS GRATUIT

A 656-5950, 11/2, 31/2, 51/2, libres, rue CALIXA-LALLUÈVE

A 683-8508, 1 1/2 tout compris, buanderie, stationnement, libre, 2655

A 527-9973, 21/2, rue CHOUARD, SAUMUREUX, près VUE LIBRES 5155

A 640-1064, 31/2 chauffé, éclairé, poêle, frigo, bois franc, 375

A 398 ch. ST-LOUIS, Eau Plaine 31/2, 31/2, 51/2, libres, rue CALIXA-LALLUÈVE

A 683-8508, 1 1/2 tout compris, buanderie, stationnement, libre, 2655

A 527-9973, 21/2, rue CHOUARD, SAUMUREUX, près VUE LIBRES 5155

A 640-1064, 31/2 chauffé, éclairé, poêle, frigo, bois franc, 375

A 398 ch. ST-LOUIS, Eau Plaine 31/2, 31/2, 51/2, libres, rue CALIXA-LALLUÈVE

AV. DE VIMY

71/2 semi-meuble à désirer, entrée belle, possible, sécuritaire, intercom, ascenseur, stationnement int.

650-3150, 681-1564

AV des Érables grand 31/2, poêle, frigo, tranquille, 4506, 688-0542

BROWN, près Planes, grand 31/2, 5505 chauffé, tranquille, requise 687-2015

CASOT, grand 41/2, bois franc, entrée lav-séch, chauffé, 455 687-1889

CASOT, 31/2 rénové, stationnement, 4355 tout compris, 899-9645

Ch. Ste-Foy, 21/2, 3505, Pl. Ph. Lipp, grand 41/2, 5005, 657-7640

COIN possible, près hôp St-Sacrement, 31/2, bois franc, très clair, balcon, vue, 5305, non chauffé, 647-2527

COMMUNICANTS

A St-Sacrement, près tous services, vous voulez garder des parents du secteur, possible, sécuritaire, intercom, ascenseur, stationnement int.

650-3150, 681-1564

BOUGAINVILLE, 61/2, 2 chambres, 6505 chauffé, parking, 527-6237

BROWN, près Planes, grand 31/2, 5505 chauffé, tranquille, requise 687-2015

CASOT, grand 41/2, bois franc, entrée lav-séch, chauffé, 455 687-1889

CASOT, 31/2 rénové, stationnement, 4355 tout compris, 899-9645

Ch. Ste-Foy, 21/2, 3505, Pl. Ph. Lipp, grand 41/2, 5005, 657-7640

COIN possible, près hôp St-Sacrement, 31/2, bois franc, très clair, balcon, vue, 5305, non chauffé, 647-2527

COMMUNICANTS

A St-Sacrement, près tous services, vous voulez garder des parents du secteur, possible, sécuritaire, intercom, ascenseur, stationnement int.

650-3150, 681-1564

BOUGAINVILLE, 61/2, 2 chambres, 6505 chauffé, parking, 527-6237

BROWN, près Planes, grand 31/2, 5505 chauffé, tranquille, requise 687-2015

CASOT, grand 41/2, bois franc, entrée lav-séch, chauffé, 455 687-1889

CASOT, 31/2 rénové, stationnement, 4355 tout compris, 899-9645

Ch. Ste-Foy, 21/2, 3505, Pl. Ph. Lipp, grand 41/2, 5005, 657-7640

COIN possible, près hôp St-Sacrement, 31/2, bois franc, très clair, balcon, vue, 5305, non chauffé, 647-2527

COMMUNICANTS

A St-Sacrement, près tous services, vous voulez garder des parents du secteur, possible, sécuritaire, intercom, ascenseur, stationnement int.

650-3150, 681-1564

BOUGAINVILLE, 61/2, 2 chambres, 6505 chauffé, parking, 527-6237

BROWN, près Planes, grand 31/2, 5505 chauffé, tranquille, requise 687-2015

CASOT, grand 41/2, bois franc, entrée lav-séch, chauffé, 455 687-1889

CASOT, 31/2 rénové, stationnement, 4355 tout compris, 899-9645

Ch. Ste-Foy, 21/2, 3505, Pl. Ph. Lipp, grand 41/2, 5005, 657-7640

COIN possible, près hôp St-Sacrement, 31/2, bois franc, très clair, balcon, vue, 5305, non chauffé, 647-2527

COMMUNICANTS

A St-Sacrement, près tous services, vous voulez garder des parents du secteur, possible, sécuritaire, intercom, ascenseur, stationnement int.

650-3150, 681-1564

BOUGAINVILLE, 61/2, 2 chambres, 6505 chauffé, parking, 527-6237

BROWN, près Planes, grand 31/2, 5505 chauffé, tranquille, requise 687-2015

CASOT, grand 41/2, bois franc, entrée lav-séch, chauffé, 455 687-1889

CASOT, 31/2 rénové, stationnement, 4355 tout compris, 899-9645

Ch. Ste-Foy, 21/2, 3505, Pl. Ph. Lipp, grand 41/2, 5005, 657-7640

COIN possible, près hôp St-Sacrement, 31/2, bois franc, très clair, balcon, vue, 5305, non chauffé, 647-2527

COMMUNICANTS

A St-Sacrement, près tous services, vous voulez garder des parents du secteur, possible, sécuritaire, intercom, ascenseur, stationnement int.

650-3150, 681-1564

BOUGAINVILLE, 61/2, 2 chambres, 6505 chauffé, parking, 527-6237

BROWN, près Planes, grand 31/2, 5505 chauffé, tranquille, requise 687-2015

CASOT, grand 41/2, bois franc, entrée lav-séch, chauffé, 455 687-1889

CASOT, 31/2 rénové, stationnement, 4355 tout compris, 899-9645

Ch. Ste-Foy, 21/2, 3505, Pl. Ph. Lipp, grand 41/2, 5005, 657-7640

COIN possible, près hôp St-Sacrement, 31/2, bois franc

410 Bois de chauffage

BOIS SEC ET BOIS D'ALLUMAGE (sec, merisier, hêtre) 16 pc. Coupe d'arbres et débroussaillage, 849-8812

BOIS de chauffage 12 ou 16 pc. bois, érable, merisier, 836-1730, 836-2726

BOIS VERT érable, hêtre, merisier, rond 385 fendu 45v, 836-5165

BOIS de chauffage 16" sec érable, merisier, hêtre, 16v, rapide, 849-8510

BOIS de chauffage sec, 849-8510

BOIS sec 60/6 la corde, Albert 849-6650

BOIS sec 60/6 la corde, 849-6650

BOIS français, 305 la corde, rond, 847-7324

BOIS français, 305 la corde, rond, 847-7324

BOIS français, 305 la corde, rond, 847-7324

413 Coin du bébé

LA FÉE DES GÂTEAUX
Bâtements, anniversaires 627-4403

POUSSETTE double Peregé
1506, 666-2042

415 Cours

A 877-7222
PARRAINAGE SCOLAIRE

AIDE ORTHOPÉDAGOGIQUE
M. Gagnon 648-0521

ANGLAIS: perfectionnement ou récupération scolaire.
Privé ou groupe de 2 à 3 max.
20 ans d'expérience, 666-3388.

Anglais et/ou espagnol, cours privés, sur rendez-vous, seulement 125\$/h, 849-1009

ANGLAIS débutant, intermédiaire, avancé, jour ou soir 624-8026.

BARMAN/IAID. Ecole des Maîtres. Service de placement, 529-5333.

COURS intensif de fleuriste niveau international pour 2e carrière, donné à Beauport, Québec. Début 7 oct. 514-739-7152, ou 418-567-4791.

COURS d'électrolyse. Institut formation Dectro, 681-4681, 800-463-5566

COURS d'anglais, espagnol, débutant et moyen, 588-0652 651-6712.

COURS batterie - percussion, bac chelier 20 d'expérience, 847-3774

COURS DE DESSIN, session automne, inscription: 523-3169

COURS DE LANGUES et traductions françaises, anglais, espagnol, allemand, italien, russe, portugais et néerlandais, 523-2128.

Cours PLASTIC-NUTRITION Menu, déglustation, inf. 650-5352

DESSINS & PEINTURES, théorie et pratique des couleurs, 681-6131

INFORMATIQUE: INITIATION ET PERFECTIONNEMENT 839-4908.

VOUS avez un enfant avec un handicap physique, vous décelez chez lui des qualités artistiques car à domicile 649-0747 ou 681-5785

421 Entrepreneurs divers

A STONEHAM, entrepren. spécialité véhicules de tout genre, 849-2438

AUTO
Remise d'auto. 881-3284

AUTO, bateau, moto, tente-voile, etc. pour hiver, 824-4414 répondant vite, 824-4414

ENTREPRENEURS tentes-roulottes, autos, bateaux, 882-5233.

ENTREPRENEURS sur notre terrain, à l'extérieur, véhicules, etc. 822-1935

GRAND ENTREPRENEUR pour véhicules et autres. Pas de mécanique. Disponible maintenant. Bas prix garanti. 687-1123, 660-5643

HIVER, AUTO, ROULOTTE, BATEAU 893-9134 ou soir 836-6111

REMISAGE D'HIVER. Moto. Auto. Bateau. Local chauffé, piscines, alarmes. M. Vincent 681-0717 soir 682-5642

423 Génératrices

GÉNÉRATRICE 2750W, 12 volts, parfait état, garantie, 525-3186.

GÉNÉRATRICE sur roues, 839-3950, 15 000 watts, soir 831-2019

GÉNÉRATRICE 15 000 watts, 120-240, 5000 RPM, 1000 L, 839-5450

ONAN 15 000 watts, 62.5 ampères, auto gas et neuf, 35005, 1418-993-3108

425 Machines à coudre

RECHERCHE machine à coudre industrielle et surjetuse et contrats de couture simple, 529-6190

SURJETTEUSE industrielle Kingtex usage domestique, 626-7853

427 Marchandises diverses

ACHETE accordéons usagés, anciens ou défectueux, 522-7391

ACHETONS DE TOUT, PAYONS COMPTANT, 843-7429

ALLONS chercher de tout, cave au grenier, avec compensation, 647-6484

ANNIÉRIE PARTIE D'INTÉRIEUR EN BOIS, SOIR: 836-7737.

CEDES à la base, à partir de 1.755. Aussi gros cédés noirs.

St-Apollinaire (418) 881-3423

DISTRIBUTEUR à liquer (carteret) en très bon ordre, 1000's, articles de marché aux puces, 657-8282

LIVRES - DISQUES (CD) Achat à domicile, comptant rapide 847-6967

LOT de meubles usagés et antiquités de toutes sortes, Meubles Choquette 667-7891, dans la cour arrière du 1800 de la Route, Québec

VENTE FERMETURE 40 à 70% Bains douchoinlettes/lababo, 872-5240

429 Tapis / carrelages

POSE tapis, tuiles, prélat, travail garanti, 845-9400

430 Ventes de garage

8 FAMILLES, 5-6 octobre, 5234, boul. Hamel, meubles, linges, divers articles

432 Vêtement

FEMME manteau suède gris-bleu 14 ans, chapeau vision forage, 686-6318.

HALLOWEEN, location de costumes 843-5417

MANTEAU de vision court, couleur brun, 9-10, 600, 683-3477

MANTEAU - CHAPEAU VISION - peaux femelles, étai neuf 8-10, 7005, 875-8181

TRES beaux vêtements pour dame, maternité et autres, petit, moyen, grand, de 105 à 603 k, 831-4477.

435 Vidéos

TABLE de montage vidéo professionnelle Hi8VHS avec options, 527-7185

VIDEO VHS Hi-Fi 4 tétes, stéréo, VCR plus ou, voir, 325 5 837-2990

437 Conciergerie

Couple demandé pour conciergerie de 84 logements, situé à NeuChâteau. Faire parvenir C.V. au: Doct. A. Sola, Le Soleil, C.P. 1547, Succ. Terminus Québec G1K 7J6

CONCIERGE DEMANDÉ, CHARLES-BOURQUE, local central, adouctrice expérimentée, 681-4020

LA GARDERIE ANGLAIS POUR TOUS services, local central, adouctrice expérimentée, 681-4020

VAL-BÉLAIR garderies enfants tout âge, journée ou semaine, 842-3006

439 Conciergerie

CONCIERGE senior, mode vêtements pour hommes, ayant minimum 3 ans d'expérience, emploi temps plein, salaire et avantages sociaux selon expérience. Voir Sandra Harpoun 659-3416

COUPLE-CONCIERGE avec expérience, demeure sur place, 40 unités. Écrire au Dpt. C.V. à S81, Le Soleil, C.P. 1547, Succ. Terminus Québec G1K 7J6

CONCIERGE DEMANDÉ, CHARLES-BOURQUE, local central, adouctrice expérimentée, 681-4020

VAL-BÉLAIR garderies enfants tout âge, journée ou semaine, 842-3006

440 Conciergerie

CONCIERGE senior, mode vêtements pour hommes, ayant minimum 3 ans d'expérience, emploi temps plein, salaire et avantages sociaux selon expérience. Voir Sandra Harpoun 659-3416

COUPLE-CONCIERGE avec expérience, demeure sur place, 40 unités. Écrire au Dpt. C.V. à S81, Le Soleil, C.P. 1547, Succ. Terminus Québec G1K 7J6

CONCIERGE DEMANDÉ, CHARLES-BOURQUE, local central, adouctrice expérimentée, 681-4020

VAL-BÉLAIR garderies enfants tout âge, journée ou semaine, 842-3006

441 Conciergerie

CONCIERGE senior, mode vêtements pour hommes, ayant minimum 3 ans d'expérience, emploi temps plein, salaire et avantages sociaux selon expérience. Voir Sandra Harpoun 659-3416

COUPLE-CONCIERGE avec expérience, demeure sur place, 40 unités. Écrire au Dpt. C.V. à S81, Le Soleil, C.P. 1547, Succ. Terminus Québec G1K 7J6

CONCIERGE DEMANDÉ, CHARLES-BOURQUE, local central, adouctrice expérimentée, 681-4020

VAL-BÉLAIR garderies enfants tout âge, journée ou semaine, 842-3006

442 Conciergerie

CONCIERGE senior, mode vêtements pour hommes, ayant minimum 3 ans d'expérience, emploi temps plein, salaire et avantages sociaux selon expérience. Voir Sandra Harpoun 659-3416

COUPLE-CONCIERGE avec expérience, demeure sur place, 40 unités. Écrire au Dpt. C.V. à S81, Le Soleil, C.P. 1547, Succ. Terminus Québec G1K 7J6

CONCIERGE DEMANDÉ, CHARLES-BOURQUE, local central, adouctrice expérimentée, 681-4020

VAL-BÉLAIR garderies enfants tout âge, journée ou semaine, 842-3006

443 Conciergerie

CONCIERGE senior, mode vêtements pour hommes, ayant minimum 3 ans d'expérience, emploi temps plein, salaire et avantages sociaux selon expérience. Voir Sandra Harpoun 659-3416

COUPLE-CONCIERGE avec expérience, demeure sur place, 40 unités. Écrire au Dpt. C.V. à S81, Le Soleil, C.P. 1547, Succ. Terminus Québec G1K 7J6

CONCIERGE DEMANDÉ, CHARLES-BOURQUE, local central, adouctrice expérimentée, 681-4020

VAL-BÉLAIR garderies enfants tout âge, journée ou semaine, 842-3006

444 Conciergerie

CONCIERGE senior, mode vêtements pour hommes, ayant minimum 3 ans d'expérience, emploi temps plein, salaire et avantages sociaux selon expérience. Voir Sandra Harpoun 659-3416

COUPLE-CONCIERGE avec expérience, demeure sur place, 40 unités. Écrire au Dpt. C.V. à S81, Le Soleil, C.P. 1547, Succ. Terminus Québec G1K 7J6

CONCIERGE DEMANDÉ, CHARLES-BOURQUE, local central, adouctrice expérimentée, 681-4020

VAL-BÉLAIR garderies enfants tout âge, journée ou semaine, 842-3006

445 Conciergerie

CONCIERGE senior, mode vêtements pour hommes, ayant minimum 3 ans d'expérience, emploi temps plein, salaire et avantages sociaux selon expérience. Voir Sandra Harpoun 659-3416

COUPLE-CONCIERGE avec expérience, demeure sur place, 40 unités. Écrire au Dpt. C.V. à S81, Le Soleil, C.P. 1547, Succ. Terminus Québec G1K 7J6

CONCIERGE DEMANDÉ, CHARLES-BOURQUE, local central, adouctrice expérimentée, 681-4020

VAL-BÉLAIR garderies enfants tout âge, journée ou semaine, 842-3006

446 Conciergerie

CONCIERGE senior, mode vêtements pour hommes, ayant minimum 3 ans d'expérience, emploi temps plein, salaire et avantages sociaux selon expérience. Voir Sandra Harpoun 659-3416

COUPLE-CONCIERGE avec expérience, demeure sur place, 40 unités. Écrire au Dpt. C.V. à S81, Le Soleil, C.P. 1547, Succ. Terminus Québec G1K 7J6

CONCIERGE DEMANDÉ, CHARLES-BOURQUE, local central, adouctrice expérimentée, 681-4020

VAL-BÉLAIR garderies enfants tout âge, journée ou semaine, 842-3006

447 Conciergerie

CONCIERGE senior, mode vêtements pour hommes, ayant minimum 3 ans d'expérience, emploi temps plein, salaire et avantages sociaux selon expérience. Voir Sandra Harpoun 659-3416

COUPLE-CONCIERGE avec expérience, demeure sur place, 40 unités. Écrire au Dpt. C.V. à S81, Le Soleil, C.P. 1547, Succ. Terminus Québec G1K 7J6

CONCIERGE DEMANDÉ, CHARLES-BOURQUE, local central, adouctrice expérimentée, 681-4020

VAL-BÉLAIR garderies enfants tout âge, journée ou semaine, 842-3006

448 Conciergerie

CONCIERGE senior, mode vêtements pour hommes, ayant minimum 3 ans d'expérience, emploi temps plein, salaire et avantages sociaux selon expérience. Voir Sandra Harpoun 659-3416

COUPLE-CONCIERGE avec expérience, demeure sur place, 40 unités. Écrire au Dpt. C.V. à S81, Le Soleil, C.P. 1547, Succ. Terminus Québec G1K 7J6

CONCIERGE DEMANDÉ, CHARLES-BOURQUE, local central, adouctrice expérimentée, 681-4020

VAL-BÉLAIR garderies enfants tout âge, journée ou semaine, 842-3006

442 Outillage

ACHÈTE/VENTE, Pouch, sacs, milings, shears, plumeau, punch, press, etc., Garen Malcheron 837-9832

FENDUSSE à bois, moteur 2 cyl., démarreur électrique, divers outils de menuiserie en bon état, 832-6703

Outillage complet pour entrepreneur électrique cause retruite 828-2441

SCI radiale 16", Craftsman, état neuf, 884-4446

SCI radiale 40", Craftsman, état neuf, 884-4446

SCI radiale Craftsman 10" état neuf, 4005, 893-9536

TOUR à 3er Leblond, 36", en bon état, soir 831-2019

443 Piscines

CHAUFFE piscine, au gaz, 2 ans, 400 000TU, utilisée 2 ans, 651-2564

444 Photographie

Portraits, photos de famille, mariage, LOU PHOTOGRAPHE 627-4403

445 Remboursement

GRAND SPECIAL ***
4-6 chaînes de cuisine
banquettes de restaurant avec votre matériel ou le nôtre 688-3736

448 Souffleuse / tondeuse

À SACRIFIER, tondeuses souffleuses, tracteur 1618hp neuf, 824-4940

449 Systèmes de son / télévision

ACHAT-REPARATION TV vidéo jeux vidéo, système de son, 529-4471

AMPLI à tubes Audio-Research 4-70, impeccable, 878-5020

TV 14 pc, au choix, 755 ch, 19 pc, 505, très bonne condition, 647-4215

450 Tableaux / encadrements

7 TABLEAUX 26 x 30, en noir et blanc, scènes du Vieux Québec, G. Miché Galt 434-4343

RIPEL, sérigraphie "Les Oies" 25" x 36", 4000\$, 847-3477

452 Tapis / carrelages

POSE tapis, tuiles, prélat, travail garanti, 845-9400

456 Ventes de garage

8 FAMILLES, 5-6 octobre, 5234, boul. Hamel, meubles, linges, divers articles

457 Vêtement

FEMME manteau suède gris-bleu 14 ans, chapeau vision forage, 686-6318.

HALLOWEEN, location de costumes 843-5417

MANTEAU de vision court, couleur brun, 9-10, 600, 683-3477

MANTEAU - CHAPEAU VISION - peaux femelles, étai neuf 8-10, 7005, 875-8181

TRES beaux vêtements pour dame, maternité et autres, petit, moyen, grand, de 105 à 603 k, 831-4477.

458 Vidéos

TABLE de montage vidéo professionnelle Hi8VHS avec options, 527-7185

VIDEO VHS Hi-Fi 4 tétes, stéréo, VCR plus ou, voir, 325 5 837-2990

459 Conciergerie

CONCIERGE senior, mode vêtements pour hommes, ayant minimum 3 ans d'expérience, emploi temps plein, salaire et avantages sociaux selon expérience. Voir Sandra Harpoun 659-3416

COUPLE-CONCIERGE avec expérience, demeure sur place, 40 unités. Écrire au Dpt. C.V. à S81, Le Soleil, C.P. 1547, Succ. Terminus Québec G1K 7J6

CONCIERGE DEMANDÉ, CHARLES-BOURQUE, local central, adouctrice expérimentée, 681-4020

VAL-BÉLAIR garderies enfants tout âge, journée ou semaine, 842-3006

461 Articles de sport / Conditionnement physique

BANC d'exercices à câbles d'acier et poids, 1255, 627-4675

EXERCISEUR Weider 1-8001, musculature 125 lbs et "Stepper", excellente condition, 3005, 524-6919

463 Bicyclettes

HOMME bicyclette promenade neuve, 75\$, 686-6318.

467 Chasse / pêche

ACCES AU FLEUVE, chasse à la fois. Tél. 667-3992, 884-2507

468 Collectionneurs

ACHETONS TRAINS ÉLECTRIQUES, AUTOS MINIATURES, JOUETS ANCIENS, BAZAR DES TRAINS 694-0382

Collection cartes de hockey, 1000 cartes année 52, 1ère Série, 10 000\$, 728-3999 après 18h.

472 Jeux / jouets

ACHETONS TRAINS ÉLECTRIQUES, AUTOS MINIATURES, JOUETS ANCIENS, BAZAR DES TRAINS 694-0382

Collection cartes de hockey, 1000 cartes année 52, 1ère Série, 10 000\$, 728-3999 après 18h.

474 Livres / timbres / monnaie

ACHÈTE/VENTE, Pouch, sacs, milings, shears, plumeau, punch, press, etc., Garen Malcheron 837-9832

FENDUSSE à bois, moteur 2 cyl., démarreur électrique, divers outils de menuiserie en bon état, 832-6703

Outillage complet pour entrepreneur électrique cause retruite 828-2441

SCI radiale 16", Craftsman, état neuf, 884-4446

SCI radiale 40", Craftsman, état neuf, 884-4446

SCI radiale Craftsman 10" état neuf, 4005, 893-9536

TOUR à 3er Leblond, 36", en bon état, soir 831-2019

475 Musique

AMPLI de base et ampli de guitare "Crater", en très bonne condition, 529-2819

COURS DE PIANO. Bachelier en musique pour jeunes et adultes. A domicile ou chez moi. 843-6104

MAGNIFIQUE piano droit électronique, sonorité mixte piano et clavecin, une aubaine 1000\$, 653-2936

PETIT PIANO Young Chang brun forcé, en très bonne condition, 1900\$ 834-2194

PIANO WESSNER, modèle droit, 48 pouces, acajou pâle, série 25015, 48 pouces par spécialiste loustic sur demande, valeur 2300\$, 837-1781

PIANO droit Wurflizer USA 1987, 1re qualité, condition A1, acajou, valeur 6000\$, prix 3000\$, 847-4474

PIANO à queue 4'7", 3e série naturel, bon état, 824-3431

PIANO droit Layton Bros., excellent état, décapé, 1300\$ nég., 525-3113

PIANO Beckers Bros., belle sonorité, très bon état, prix, 825-3131

PIANO DROIT MASON & RICHE 628-1861

PIANO antique Woodbury, superbe état, 654-1415.

PIANO antique Huntington, très belle sonorité, 1 500\$ nég., 849-0210

PIANO Baldwin jeune, 3500\$, 887-1998, bur. Jacques Blais, 833-5110

477 Secrétaire dentaire

OFFRE depuis 1988, cette formation bénéficie d'une excellente réputation auprès des dentistes.

DURÉE: 36 heures, 6 samedis

Début le 19 octobre

LIEU: Hôtel des Gouverneurs

Les frais sont déductibles d'impôts

Demandez notre brochure (514) 766-1981

CENTRE DE SÉCRÉTARIAT DENTAIRE NICOLÉ BRETON

IMMIGRÉ(E)S ET RÉFUGIÉ(E)S

FORMATION

INTEGRATION à l'EMPLOI

STAGE EN ENTREPRISE

ORIENTATION TRAVAIL

771, St-Joseph Est, bur. 102, Québec, 648-0822

OFFRE ses services dans la couture, expérience dans la draperie et toutes autres, 873-0420

479 Recherche

A NEUVILLE garderies enfants, tout âges, parents fournis si désiré: 1-418-876-3942.

AIDE à domicile pour personnes âgées ou handicapées, entretien ménager, sorties, travail fait avec respect 926-3455 Lorraine

AUX employeurs qui embauchent une femme de ménage. La solution pour mettre fin au travail au noir, passez par Ménage et Vous, 652-7920

AV Monk, garderie milieu familial, menu saines, jeux éducatifs, terrain closé, 2 à 5 ans, Ann 681-4819

BON MÉNAGE à Prix MINIME 683-0373

COURVILLE, garderies enfant chez moi de tous âges: initiation à l'ordinateur, cuisine, jardinage, musique, etc., 105/jour, 666-9649

DAME avec expérience garderie enfants de tout âge chez elle, limites St-Albert et Charlevoix, 626-9309.

DAME offre ses services comme aide domestique ou ménage, expérience & références 845-3748

DAME responsable offre services pour entretien ménage, expérience, références, Tél. 839-9748.

ENTRETIEN MÉNAGER SATURNE 500-5014

ENTRETIEN P.N. Frais petit et grand ménage, bon prix, 651-0900 Patrick.

FEMME avec expérience garderies enfants chez elle de 0 à 5 ans, dans secteur Limoilou, Nathalie 640-0610

FEMME d'expérience ferait ménage dans maison privée, 105 l'heure, Tél. 682-3221.

FÉRAIS entretien ménage commercial et résidentiel, 821-4916.

GRAND-MAMAN garderie 1 enfant de tout âge, à domicile, dans Ste-Foy, Silly ou Cap-Rouge, 847-2418

JEUNE femme garderie enfants (0-5 ans), jour, bon prix, 524-3259

LA GARDERIE ANGLAIS POUR TOUS services, local central, adouctrice expérimentée, 681-4020

VAL-BÉLAIR garderies enfants tout âge, journée ou semaine, 842-3006

481 Offres d'emploi

CONCIERGE senior, mode vêtements pour hommes, ayant minimum 3 ans d'expérience, emploi temps plein, salaire et avantages sociaux selon expérience. Voir Sandra Harpoun 659-3416

COUPLE-CONCIERGE avec expérience, demeure sur place, 40 unités. Écrire au Dpt. C.V. à S81, Le Soleil, C.P. 1547, Succ. Terminus Québec G1K 7J6

CONCIERGE DEMANDÉ, CHARLES-BOURQUE, local central, adouctrice expérimentée, 681-4020

VAL-BÉLAIR garderies enfants tout âge, journée ou semaine, 842-3006

482 Conciergerie

CONCIERGE senior, mode vêtements pour hommes, ayant minimum 3 ans d'expérience, emploi temps plein, salaire et avantages sociaux selon expérience. Voir Sandra Harpoun 659-3416

COUPLE-CONCIERGE avec expérience, demeure sur place, 40 unités. Écrire au Dpt. C.V. à S81, Le Soleil, C.P. 1547, Succ. Terminus Québec G1K 7J6

CONCIERGE DEMANDÉ, CHARLES-BOURQUE, local central, adouctrice expérimentée, 681-4020

VAL-BÉLAIR garderies enfants tout âge, journée ou semaine, 842-3006

483 Conciergerie

CONCIERGE senior, mode vêtements pour hommes, ayant minimum 3 ans d'expérience, emploi temps plein, salaire et avantages sociaux selon expérience. Voir Sandra Harpoun 659-3416

COUPLE-CONCIERGE avec expérience, demeure sur place, 40 unités. Écrire au Dpt. C.V. à S81, Le Soleil, C.P. 1547, Succ. Terminus Québec G1K 7J6

CONCIERGE DEMANDÉ, CHARLES-BOURQUE, local central, adouctrice expérimentée, 681-4020

VAL-BÉLAIR garderies enfants tout âge, journée ou semaine, 842-3006

484 Conciergerie

CONCIERGE senior, mode vêtements pour hommes, ayant minimum 3 ans d'expérience, emploi temps plein, salaire et avantages sociaux selon expérience. Voir Sandra Harpoun 659-3416

COUPLE-CONCIERGE avec expérience, demeure sur place, 40 unités. Écrire au Dpt. C.V. à S81, Le Soleil, C.P. 1547, Succ. Terminus Québec G1K 7J6

CONCIERGE DEMANDÉ, CHARLES-BOURQUE, local central, adouctrice expérimentée, 681-4020

VAL-BÉLAIR garderies enfants tout âge, journée ou semaine, 842-3006

485 Service à l'emploi

Aux prestataires de l'assurance emploi au Québec et gratuit

Programme unique au Québec et gratuit

INSTITUT DE L'AUTOMOBILE DU QUÉBEC

recherche 16 personnes âgées de 18 à 30 ans intéressées à travailler comme commis-venteuse/usages aux pièces de véhicules lourds

une formation de 1506 heures en alternance études travail

18 semaines de stage en entreprise

Programme conçu en collaboration avec les employeurs

Contactez-nous sans tarder au: 689-1565 jour et soir

486 Service domestique et garderie

A NEUVILLE garderies enfants, tout âges, parents fournis si désiré: 1-418-876-3942.

AIDE à domicile pour personnes âgées ou handicapées, entretien ménager, sorties, travail fait avec respect 926-3455 Lorraine

AUX employeurs qui embauchent une femme de ménage. La solution pour mettre fin au travail au noir, passez par Ménage et Vous, 652-7920

AV Monk, garderie milieu familial, menu saines, jeux éducatifs, terrain closé, 2 à 5 ans, Ann 681-4819

BON MÉNAGE à Prix MINIME 683-0373

COURVILLE, garderies enfant chez moi de tous âges: initiation à l'ordinateur, cuisine, jardinage, musique, etc., 105/jour, 666-9649

DAME avec expérience garderie enfants de tout âge chez elle, limites St-Albert et Charlevoix, 626-9309.

DAME offre ses services comme aide domestique ou ménage, expérience & références 845-3748

DAME responsable offre services pour entretien ménage, expérience, références, Tél. 839-9748.

ENTRETIEN MÉNAGER SATURNE 500-5014

ENTRETIEN P.N. Frais petit et grand ménage, bon prix, 651-0900 Patrick.

FEMME avec expérience garderies enfants chez elle de 0 à 5 ans, dans secteur Limoilou, Nathalie 640-0610

FEMME d'expérience ferait ménage dans maison privée, 105 l'heure, Tél. 682-3221.

FÉRAIS entretien ménage commercial et résidentiel, 821-4916.

GRAND-MAMAN garderie 1 enfant de tout âge, à domicile, dans Ste-Foy, Silly ou Cap-Rouge, 847-2418

JEUNE femme garderie enfants (0-5 ans), jour, bon prix, 524-3259

LA GARDERIE ANGLAIS POUR TOUS services, local central, adouctrice expérimentée, 681-4020

VAL-BÉLAIR garderies enfants tout âge, journée ou semaine, 842-3006

487 Services spécialisés

A B C BureauText, secrétariat, cv - su-ivi, traduction, lettres, qualité, 688-2531

AGENCE Pro-Textes, secrétariat, cv, cv impression, lang. 628-3212

AIDE SPIRITUELLE

Besoin de parler? Problèmes de couple, santé, travail, famille? KAROLE 622-7170

BÉRIUM MULTISERVICES

Traduction, traitement de textes, CV et autres, 626-5726 joursoir

CESSEZ DE FUMER

Méthode multisensorielle, individuelle ou en groupe, appuyée par l'Association québécoise du cancer et l'Association québécoise des non-fumeurs. Méthode scientifique, efficace et accessible. Rencontre pour information gratuite. 872-0365

CURRICULUM VITAE - EMPLOI

Confer la rédaction de votre cv à des professionnels, c'est augmenter vos chances d'emploi! Services de placement aussi offerts. 836-3032

CV travaux d'étudiants, PME, CV F.A.X. Traitement de texte, tenue de livres: 688-8360

GRAND MÉNAGE, 688-3032

REPRISSE de l'auto avec option d'achat, Chrysler Intrepid 1995, vert, 28 000 km, à continuer les versements seulement: 42500/mois, taxes incluses, 688-9067, 651-4254

CHRYSLER Intrepid 94, 49 500km, équipée garantie, 13 950\$, 626-5775

CIVIC LX 1987, 4 portes, neuve, condition A1, 2005 nég., 652-5194

COLT Vista 1990, 139 000km, 5 vitesses, 2300\$, 662-2473.

COLT LX 1993, 80 000km, manuelle, très bon état, 7800\$ nég., 687-1817.

COLT 200 GT 1992, 120 000 km, manuelle, 6 000\$, 889-9947

COROLLA (Novale) 87, 5 portes, étai neuf, manuelle, 647-2825

CORSICA 1996, 3 000km, bon équipement, air, automatique, 13 800\$, 418-227-3250

CORVETTE 74, 454, originale, restaurée, 14 500\$/soit échange, 847-5615.

DODGE CARAVAN 1995, 7 passagers, air climatisé, 55 000km, garantie du fabricant, 15 500\$, 661-3275

DODGE Colt, 295 000km, bon état, Meilleure offre! 688-4056

DODGE Grand Caravan SE 90, 88 000km, 3.3, 7 portes, 626-2700

DODGE Aries 87, 118 000km, très propre, 658-6415

ESCORT LX 1991, automatique, impeccable, prix discutable, 666-9386

ESCORT LX 90 automatique, air, peinture neuve, 80 000km, 871-0269

ESCORT LX 1994, 4 portes, 28 000 km, garantie mai 199

DÉCÈS ET AVIS

ISLANDE La crue du siècle se fait attendre

REYKJAVIK (AFP et AP) — L'éruption volcanique sous le glacier Vatnajökull s'est poursuivie hier avec la même intensité que les trois jours précédents, a annoncé la radio islandaise.

L'éruption fait fondre le dessous des 600 mètres de profondeur de la calotte glaciaire. L'eau mêlée de cendres s'écoule dans le lac Grimsvatn situé lui aussi sous le glacier. Environ 1,5 km³ de glace aurait déjà fondu, selon les géologues du pays scandinave.

La crue qui se produira lorsque le lac Grimsvatn débordera, n'a pas encore eu lieu hier, contrairement aux prévisions de la protection civile et de l'institut géothermique.

Cette erreur de prévision, estiment les spécialistes, est due au fait que les dimensions du lac situé sous la glace sont inconnues. Les géologues estiment que sa longueur varie entre 50 et 100 km.

Les géologues savent que la crue aura lieu, mais ils n'ont, pour l'instant, pas réussi à prévoir une nouvelle fois sa date.

L'éruption du volcan Loki sous le plus grand glacier d'Europe menace l'Islande de graves inondations, selon un géologue. Des tranchées ont été creusées le long du glacier et les routes seront défoncées à certains endroits pour tenter de contenir les flots et d'épargner les ponts les plus importants.

Sa lave n'a mis qu'une journée à traverser les 600 mètres de glace qui la séparaient de la surface. Elle jaillit d'une fissure large de huit kilomètres et projette vapeurs et cendres à 10 kilomètres de hauteur, a déclaré Pall Imsland, de l'Université d'Islande interrogé hier.

Les avions de ligne qui volent à cette hauteur ont dû être détournés de la zone. Les autorités ont conseillé aux fermiers du Nord de garder enfermés leurs moutons et autres animaux à cause des cendres toxiques.

Sous la chaleur du magma, la glace fond à grande vitesse et remplit une cuvette naturelle souterraine appelée la Grimsvatn Caldera, qui a atteint « un niveau critique » et « devrait déborder d'une minute à l'autre », a souligné M. Imsland.

Attentat contre Juppé?

BORDEAUX, France (AFP) — Un engin explosif d'une assez forte puissance a provoqué samedi soir d'importants dégâts matériels à la mairie de Bordeaux (sud-ouest) sans faire de victimes, selon les autorités.

Le premier ministre Alain Juppé, qui est maire de Bordeaux, avait quitté dans l'après-midi la ville, où il se trouvait vendredi et hier matin pour divers engagements.

L'attentat n'avait pas été revendiqué hier soir. Un engin explosif, dont on ne connaît pas la nature, a provoqué une forte déflagration sur le perron arrière de la mairie, du côté du jardin.

Les vitres ont été soufflées jusqu'au troisième étage et plusieurs portes-fenêtres donnant sur les salons ont été complètement détruites. Des façades proches ont été endommagées.

EN BREF AFRIQUE DU SUD Une collision explosive fait 23 morts

Au moins 23 personnes ont été tuées et 26 autres blessées à la suite d'une collision entre un autocar et un camion-citerne transportant de l'essence, samedi, au nord de la capitale sud-africaine Pretoria. « Les véhicules ont été totalement détruits par les flammes. Il y a entre 23 et 30 morts », a déclaré un porte-parole de la police.

« Quatorze personnes sont dans un état critique et 12 autres sont sérieusement blessées », a-t-il ajouté. L'autocar a apparemment entrepris de doubler un minibus et n'a pas pu éviter le camion qui arrivait en sens contraire. Les pompiers ont mis plusieurs heures à maîtriser l'incendie. (AFP)

705 Avis de décès

décès et avis divers 705 à 765

AMIOT, Bernard, Rimouski
BERNIER, Henri, Ste-Foy
BILODEAU, Augustine Cadrin, Berthier-sur-Mer
BLOUIN, Béatrice, Québec
BOURASSA, Robert
BOUTIN, Bernadette Labrie, St-Anselme
BROCHU, Charles-A., Ste-Foy
COTE, Marie-Paule Lévesque, Québec
DESLAURIERS, Hubert, Lévis
DOSTIE, Soeur Marthe, Québec
FORTIN, Marc-André, Breakeville
GRENIER, Honoré, Val-Alain
JOBIN, Irène Julien, St-Basile, Portneuf
LAROCHELLE, Jacques, Pohénégamook
LETOURNEAU, Anna-Marie, St-Damien
MARTIN, Albert, La Pocatière
PLANTE, Marthe Dionne, Beauceville Ouest
VAILLANCOURT, Lauréat, Québec

AMIOT Bernard



À sa résidence, le 4 octobre 1996, Bernard nous a quittés à 49 ans, entouré de tous les siens. Après un difficile combat, il s'est enfin permis de se reposer. Il était le fils de feu Georges Gagné, de Bertrand Amiot et de maman Aline. Outre ses parents, il laisse dans le deuil ses filles adorées Isabelle et Caroline, ainsi que leur mère Louise Desjardins; ses frères et sœur et leur conjoint(e); Serge (Mado), Claude (Linda), Nicole (Denis), Gilles (Sylvia), Denis (Line); de nombreux neveux et nièces, oncles et tantes, cousins et cousines, amis (es) et ses collègues de travail de la S.A.Q. La direction des funérailles a été confiée à la maison

Bissonnette & Frères
125, rue St-Louis
Rimouski

Vous pourrez vous recueillir auprès de Bernard le dimanche 6 octobre 1996 de 14h à 17h et de 19h à 22h, ainsi que le lundi 7 octobre 1996 à compter de 12h30. Le service funéraire sera chanté le 7 octobre 1996 à 14h en la cathédrale de Rimouski. Veuillez compenser l'envoi de fleurs par un don à l'ACEQ.

BERNIER Henri



À l'hôpital St-Sacrement, le 4 octobre 1996, à l'âge de 86 ans, est décédé Henri Bernier, époux de feu Madeleine Laberge. Il demeurait à Ste-Foy. Le service religieux sera célébré le lundi 7 octobre 1996 à 15h en l'église St-Yves, 2470, rue Triquet, Ste-Foy, et de là au crématorium

LÉPINE-CLOUTIER
La famille recevra les condoléances à l'église une heure avant la cérémonie. Il laisse dans le deuil ses enfants, genre et belles-filles: François (Suzanne Fortin), Jocelyne, Richard (Hélène Luc Flamme), Johanne (Luc Desroches); ses petits-enfants: Isabel, Frédéric, Stéphanie, Guillaume, Mélanie, Alexandre et Marie-Gabrielle; ainsi que ses sœurs, beaux-frères, belles-sœurs, neveux, nièces et ses nombreux amis (es). Toute marque de sympathie peut se traduire par un don à la Société canadienne du cancer, 499, boul. René-Lévesque Ouest, Québec (Québec), G1S 1S2, tél. 683-8666.

Pour renseignements: 529-3371

LEPINE-CLOUTIER
715, St-Vallier Est
Québec

Un service sera chanté, en présence des cendres, le mardi 8 octobre 1996 à 10h en la basilique Sainte-Anne-de-Beaupré. La famille recevra les condoléances une demi-heure avant la cérémonie. Elle laisse dans le deuil sa sœur Mme Emile Blouin (Anne-Marie); ainsi que plusieurs cousins, cousines et amis (es). Pour renseignements: 529-3371

Pour renseignements: 529-3371

LEPINE-CLOUTIER
715, St-Vallier Est
Québec

Un service sera chanté, en présence des cendres, le mardi 8 octobre 1996 à 10h en la basilique Sainte-Anne-de-Beaupré. La famille recevra les condoléances une demi-heure avant la cérémonie. Elle laisse dans le deuil sa sœur Mme Emile Blouin (Anne-Marie); ainsi que plusieurs cousins, cousines et amis (es). Pour renseignements: 529-3371

Pour renseignements: 529-3371

LEPINE-CLOUTIER
715, St-Vallier Est
Québec

Un service sera chanté, en présence des cendres, le mardi 8 octobre 1996 à 10h en la basilique Sainte-Anne-de-Beaupré. La famille recevra les condoléances une demi-heure avant la cérémonie. Elle laisse dans le deuil sa sœur Mme Emile Blouin (Anne-Marie); ainsi que plusieurs cousins, cousines et amis (es). Pour renseignements: 529-3371

Pour renseignements: 529-3371

LEPINE-CLOUTIER
715, St-Vallier Est
Québec

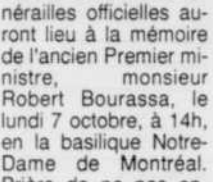
BOURASSA Robert

À l'hôpital Notre-Dame de Montréal, le 2 octobre 1996, à l'âge de 63 ans, est décédé J. Robert Bourassa, époux de dame Andrée Simard. Outre son épouse, il laisse dans le deuil son fils François (Louise Allaire); sa fille Michelle; ses petits-enfants Mathieu et Simon. Il laisse également ses sœurs Marcelle (Gilles Morin) et Suzanne (Jacques Lebel); son beau-frère Claude Simard (Diane Caisse); ses belles-sœurs Michelle Simard et Monique Simard ainsi que ses neveux et nièces et ses amis. La dépouille mortelle de monsieur Bourassa sera exposée en chapelle ardente en la salle du Conseil législatif de l'Hôtel de la Fondation de Québec, le samedi 5 octobre, de 19h à 22h, et le dimanche 6 octobre, de 12h à 22h. Des funérailles officielles auront lieu à la mémoire de l'ancien Premier ministre, monsieur Robert Bourassa, le lundi 7 octobre, à 14h, en la basilique Notre-Dame de Montréal. Prière de ne pas envoyer de fleurs. Des dons à la Fondation de l'hôpital Notre-Dame de Montréal, Centre d'oncologie, 1500, rue Sherbrooke Est, Montréal, H2L 4M1, ou à la Fondation Robert Bourassa, 1100, rue Université, 10e étage, Montréal, H3B 2C7, seraient appréciés.

Direction: **URGEL BOURGIE**
Pour renseignements: (514) 735-2025

LÉPINE-CLOUTIER
Pour renseignements: (418) 529-3371

BOUTIN Bernadette Labrie



À l'hôtel-Dieu de Lévis, le 4 octobre 1996, à l'âge de 84 ans et 6 mois, est décédée entourée de l'amour des siens, dame Bernadette Labrie, épouse de feu Zéphirin Boutin. Elle demeurait à St-Anselme, autrefois de Ste-Claire-de-Dorchester. La famille recevra les condoléances au funérarium

Yvon Breton
647, Ste-Anne
St-Anselme

lundi de 14h à 17h et de 19h à 22h, mardi de 13h à 15h15. Le service religieux sera célébré le mardi 8 octobre à 15h30 en l'église de St-Anselme, et de là au cimetière paroissial. Elle laisse dans le deuil ses enfants: Léandre (Gisèle Henn), Noëlla (Raynard Deblois), Marcella (Gilles Fortier), Réal (Mariette Guérin), Jacqueline, Robert (Thérèse Lizotte), Gérard (Diane Turgeon), Marielle (Thomas Ouellet), Diane (Gaston Moore); ses petits-enfants et arrière-petits-enfants, ses belles-sœurs: Ida Audet (feu Joseph Labrie), Cécile Dion (feu Antonio Labrie), Germaine Boutin (Joseph Labrie), Clara Boutin (feu Gérard Couture), Monique Laliberté (feu Rosaire Boutin); ainsi que plusieurs neveux, nièces, cousins, cousines et amis (es). La famille tient à remercier sincèrement le personnel du 8e étage de l'hôtel-Dieu de Lévis pour leur grand dévouement. Pour ceux qui le désirent, vos témoignages de sympathie peuvent se traduire par un don à la Fondation de l'hôtel-Dieu de Lévis, 143, rue Wolfe, Lévis G6V 9Z9. Pour renseignements: 885-9513

Pour renseignements: 885-9513

LEPINE-CLOUTIER
715, St-Vallier Est
Québec

Un service sera chanté, en présence des cendres, le mardi 8 octobre 1996 à 10h en la basilique Sainte-Anne-de-Beaupré. La famille recevra les condoléances une demi-heure avant la cérémonie. Elle laisse dans le deuil sa sœur Mme Emile Blouin (Anne-Marie); ainsi que plusieurs cousins, cousines et amis (es). Pour renseignements: 529-3371

Pour renseignements: 529-3371

LEPINE-CLOUTIER
715, St-Vallier Est
Québec

Un service sera chanté, en présence des cendres, le mardi 8 octobre 1996 à 10h en la basilique Sainte-Anne-de-Beaupré. La famille recevra les condoléances une demi-heure avant la cérémonie. Elle laisse dans le deuil sa sœur Mme Emile Blouin (Anne-Marie); ainsi que plusieurs cousins, cousines et amis (es). Pour renseignements: 529-3371

Pour renseignements: 529-3371

LEPINE-CLOUTIER
715, St-Vallier Est
Québec

Un service sera chanté, en présence des cendres, le mardi 8 octobre 1996 à 10h en la basilique Sainte-Anne-de-Beaupré. La famille recevra les condoléances une demi-heure avant la cérémonie. Elle laisse dans le deuil sa sœur Mme Emile Blouin (Anne-Marie); ainsi que plusieurs cousins, cousines et amis (es). Pour renseignements: 529-3371

Pour renseignements: 529-3371

LEPINE-CLOUTIER
715, St-Vallier Est
Québec

Un service sera chanté, en présence des cendres, le mardi 8 octobre 1996 à 10h en la basilique Sainte-Anne-de-Beaupré. La famille recevra les condoléances une demi-heure avant la cérémonie. Elle laisse dans le deuil sa sœur Mme Emile Blouin (Anne-Marie); ainsi que plusieurs cousins, cousines et amis (es). Pour renseignements: 529-3371

Pour renseignements: 529-3371

LEPINE-CLOUTIER
715, St-Vallier Est
Québec

Un service sera chanté, en présence des cendres, le mardi 8 octobre 1996 à 10h en la basilique Sainte-Anne-de-Beaupré. La famille recevra les condoléances une demi-heure avant la cérémonie. Elle laisse dans le deuil sa sœur Mme Emile Blouin (Anne-Marie); ainsi que plusieurs cousins, cousines et amis (es). Pour renseignements: 529-3371

Pour renseignements: 529-3371

LEPINE-CLOUTIER
715, St-Vallier Est
Québec

Un service sera chanté, en présence des cendres, le mardi 8 octobre 1996 à 10h en la basilique Sainte-Anne-de-Beaupré. La famille recevra les condoléances une demi-heure avant la cérémonie. Elle laisse dans le deuil sa sœur Mme Emile Blouin (Anne-Marie); ainsi que plusieurs cousins, cousines et amis (es). Pour renseignements: 529-3371

Pour renseignements: 529-3371

LEPINE-CLOUTIER
715, St-Vallier Est
Québec

Un service sera chanté, en présence des cendres, le mardi 8 octobre 1996 à 10h en la basilique Sainte-Anne-de-Beaupré. La famille recevra les condoléances une demi-heure avant la cérémonie. Elle laisse dans le deuil sa sœur Mme Emile Blouin (Anne-Marie); ainsi que plusieurs cousins, cousines et amis (es). Pour renseignements: 529-3371

Pour renseignements: 529-3371

LEPINE-CLOUTIER
715, St-Vallier Est
Québec

Un service sera chanté, en présence des cendres, le mardi 8 octobre 1996 à 10h en la basilique Sainte-Anne-de-Beaupré. La famille recevra les condoléances une demi-heure avant la cérémonie. Elle laisse dans le deuil sa sœur Mme Emile Blouin (Anne-Marie); ainsi que plusieurs cousins, cousines et amis (es). Pour renseignements: 529-3371

Pour renseignements: 529-3371

LEPINE-CLOUTIER
715, St-Vallier Est
Québec

Un service sera chanté, en présence des cendres, le mardi 8 octobre 1996 à 10h en la basilique Sainte-Anne-de-Beaupré. La famille recevra les condoléances une demi-heure avant la cérémonie. Elle laisse dans le deuil sa sœur Mme Emile Blouin (Anne-Marie); ainsi que plusieurs cousins, cousines et amis (es). Pour renseignements: 529-3371

Pour renseignements: 529-3371

LEPINE-CLOUTIER
715, St-Vallier Est
Québec

Un service sera chanté, en présence des cendres, le mardi 8 octobre 1996 à 10h en la basilique Sainte-Anne-de-Beaupré. La famille recevra les condoléances une demi-heure avant la cérémonie. Elle laisse dans le deuil sa sœur Mme Emile Blouin (Anne-Marie); ainsi que plusieurs cousins, cousines et amis (es). Pour renseignements: 529-3371

Pour renseignements: 529-3371

LEPINE-CLOUTIER
715, St-Vallier Est
Québec

Un service sera chanté, en présence des cendres, le mardi 8 octobre 1996 à 10h en la basilique Sainte-Anne-de-Beaupré. La famille recevra les condoléances une demi-heure avant la cérémonie. Elle laisse dans le deuil sa sœur Mme Emile Blouin (Anne-Marie); ainsi que plusieurs cousins, cousines et amis (es). Pour renseignements: 529-3371

Pour renseignements: 529-3371

LEPINE-CLOUTIER
715, St-Vallier Est
Québec

BROCHU Charles-A.



À l'hôpital Laval, le 4 octobre 1996, à l'âge de 79 ans, est décédé Charles-A. Brochu, retraité de Bell Canada, après une longue carrière dans cette entreprise. Il fut très actif au sein du Parti libéral du Québec et a travaillé comme commissaire pendant de nombreuses années à la Commission des écoles catholiques de Québec. Il était l'époux en premières noces de feu Georgette Plamondon et en secondes noces de Jeanne Guilmette. Il demeurait à Ste-Foy. La famille recevra les condoléances au funérarium

LÉPINE-CLOUTIER
1025, rte de l'Église
Ste-Foy

dimanche de 14h à 17h et de 19h à 22h, et lundi de 9h à 10h30. Le service religieux sera célébré le lundi 7 octobre 1996 à 11h en l'église St-Jean Baptiste de La Salle, 2550, Biencourt, Ste-Foy, et de là au cimetière St-Charles. Il laisse dans le deuil, outre son épouse, ses enfants, gendres et belles-filles: Michel (Mireille Lesage), Louise (Pierre Guilmette), Francine (Guy Thibault), feu Jean (Louise Bourque), Bernard (Denise Lizotte), Suzanne (Romain Girard), Monique et André; ses petits-enfants: Jean-François (Marie-Claude Simoneau), Hélène et André Guilmette, François Thibault, Veronique Maguire, Anne-Marie et Charles Girard, Emilie et Vincent Descôteaux, Frédéric Brochu; son arrière-petit-fils Charles-Antoine Guilmette; ses frères et sœurs, beaux-frères et belles-sœurs: Henri (Arabella Légaré), Marie-Jeanne (feu René Keating), François (Armand Bouchard), Jean-Paul (Marcelle Donaldson), feu Jacques E. (Mildred French), Louis (Marthe Boucher), Annette (Raymond Côté) de Los Angeles (E.-U.), Guy (Ghislain Tremblay), Lucille Plamondon, Paul Garneau et Gisèle Plamondon, ainsi que neveux et nièces et de nombreux amis (es). Madame Guilmette a deux belles-sœurs: Marie-Rose Guilmette et Germaine Guilmette; trois nièces: Germaine Gilbert, Lucie et Micheline Guilmette; un petit-neveu Daniel Simon (Hélène Napert) et de grands amis: M. et Mme Fernand Langlois, M. et Mme Lionel Noël, M. et Mme Claude Gagnon et leurs enfants: Katy, Christine et Charles. Toute marque de sympathie peut se traduire par un don à la Fondation québécoise du cancer, 1675, chemin Ste-Foy, Québec G1S 2P7, tél. 681-9989.

Pour renseignements: 529-3371

COTE
Marie-Paule Lévesque
Hubert

À l'hôtel-Dieu de Lévis, le 4 octobre 1996, à l'âge de 90 ans, est décédé M. Hubert Deslauriers, époux de feu Yvonne Rochefort. Il demeurait à Lévis. Le service religieux sera célébré le lundi 7 octobre 1996 à 11h00 en l'église de Charny. Il laisse dans le deuil ses parents: Bernard Fortin et Diane Fortin, sa sœur Marie-Claude (Patrick Ah-Yam), son frère René. Sa compagne Manon Bilodeau, ainsi que ses grands-parents, plusieurs oncles, tantes, cousins, cousines et ami(e)s. Que toutes marques de condoléances se traduisent par un don à la Société canadienne du cancer, section Lévis ou à la Fondation de l'hôpital St-François d'Assise. Pour renseignements: 839-8823

Pour renseignements: 839-8823

GRENIER
Honoré



À l'hôtel-Dieu de Lévis, le 4 octobre 1996, à l'âge de 90 ans, est décédé M. Honoré Grenier, fils de feu M. Jean-Baptiste Grenier et de feu dame Rose-Anne Binette. Il demeurait à Val-Alain. Il laisse dans le deuil son frère M. Aimé Gre-

selin, Cécile Gosselin, Bernadette Allard; ainsi que ses petits-enfants et arrière-petits-enfants, neveux et nièces, cousins et cousines. Nous tenons à remercier tout le personnel infirmier et les bénévoles du 300 centre de l'hôtel-Dieu de Lévis. Vos témoignages de sympathie peuvent se traduire par un don à la Fondation Hôtel-Dieu de Lévis ou au Noël du Bonheur. Le service religieux sera célébré le lundi 7 octobre 1996 à 14h en l'église Christ-Roi, 5515, rue St-Georges, Lévis, où la famille sera présente une heure avant la cérémonie pour recevoir vos condoléances, et de là au cimetière Mont-Marie, section Lévis, sous la direction de la maison funéraire

Gilbert & Turgeon
6566, rue St-Laurent
Lévis 837-4757

selin, Cécile Gosselin, Bernadette Allard; ainsi que ses petits-enfants et arrière-petits-enfants, neveux et nièces, cousins et cousines. Nous tenons à remercier tout le personnel infirmier et les bénévoles du 300 centre de l'hôtel-Dieu de Lévis. Vos témoignages de sympathie peuvent se traduire par un don à la Fondation Hôtel-Dieu de Lévis ou au Noël du Bonheur. Le service religieux sera célébré le lundi 7 octobre 1996 à 14h en l'église Christ-Roi, 5515, rue St-Georges, Lévis, où la famille sera présente une heure avant la cérémonie pour recevoir vos condoléances, et de là au cimetière Mont-Marie, section Lévis, sous la direction de la maison funéraire

Gilbert & Turgeon
6566, rue St-Laurent
Lévis 837-4757

selin, Cécile Gosselin, Bernadette Allard; ainsi que ses petits-enfants et arrière-petits-enfants, neveux et nièces, cousins et cousines. Nous tenons à remercier tout le personnel infirmier et les bénévoles du 300 centre de l'hôtel-Dieu de Lévis. Vos témoignages de sympathie peuvent se traduire par un don à la Fondation Hôtel-Dieu de Lévis ou au Noël du Bonheur. Le service religieux sera célébré le lundi 7 octobre 1996 à 14h en l'église Christ-Roi, 5515, rue St-Georges, Lévis, où la famille sera présente une heure avant la cérémonie pour recevoir vos condoléances, et de là au cimetière Mont-Marie, section Lévis, sous la direction de la maison funéraire

Gilbert & Turgeon
6566, rue St-Laurent
Lévis 837-4757

selin, Cécile Gosselin, Bernadette Allard; ainsi que ses petits-enfants et arrière-petits-enfants, neveux et nièces, cousins et cousines. Nous tenons à remercier tout le personnel infirmier et les bénévoles du 300 centre de l'hôtel-Dieu de Lévis. Vos témoignages de sympathie peuvent se traduire par un don à la Fondation Hôtel-Dieu de Lévis ou au Noël du Bonheur. Le service religieux sera célébré le lundi 7 octobre 1996 à 14h en l'église Christ-Roi, 5515, rue St-Georges, Lévis, où la famille sera présente une heure avant la cérémonie pour recevoir vos condoléances, et de là au cimetière Mont-Marie, section Lévis, sous la direction de la maison funéraire

Gilbert & Turgeon
6566, rue St-Laurent
Lévis 837-4757

selin, Cécile Gosselin, Bernadette Allard; ainsi que ses petits-enfants et arrière-petits-enfants, neveux et nièces, cousins et cousines. Nous tenons à remercier tout le personnel infirmier et les bénévoles du 300 centre de l'hôtel-Dieu de Lévis. Vos témoignages de sympathie peuvent se traduire par un don à la Fondation Hôtel-Dieu de Lévis ou au Noël du Bonheur. Le service religieux sera célébré le lundi 7 octobre 1996 à 14h en l'église Christ-Roi, 5515, rue St-Georges, Lévis, où la famille sera présente une heure avant la cérémonie pour recevoir vos condoléances, et de là au cimetière Mont-Marie, section Lévis, sous la direction de la maison funéraire

Gilbert & Turgeon
6566, rue St-Laurent
Lévis 837-4757

selin, Cécile Gosselin, Bernadette Allard; ainsi que ses petits-enfants et arrière-petits-enfants, neveux et nièces, cousins et cousines. Nous tenons à remercier tout le personnel infirmier et les bénévoles du 300 centre de l'hôtel-Dieu de Lévis. Vos témoignages de sympathie peuvent se traduire par un don à la Fondation Hôtel-Dieu de Lévis ou au Noël du Bonheur. Le service religieux sera célébré le lundi 7 octobre 1996 à 14h en l'église Christ-Roi, 5515, rue St-Georges, Lévis, où la famille sera présente une heure avant la cérémonie pour recevoir vos condoléances, et de là au cimetière Mont-Marie, section Lévis, sous la direction de la maison funéraire

Gilbert & Turgeon
6566, rue St-Laurent
Lévis 837-4757

selin, Cécile Gosselin, Bernadette Allard; ainsi que ses petits-enfants et arrière-petits-enfants, neveux et nièces, cousins et cousines. Nous tenons à remercier tout le personnel infirmier et les bénévoles du 300 centre de l'hôtel-Dieu de Lévis. Vos témoignages de sympathie peuvent se traduire par un don à la Fondation Hôtel-Dieu de Lévis ou au Noël du Bonheur. Le service religieux sera célébré le lundi 7 octobre 1996 à 14h en l'église Christ-Roi, 5515, rue St-Georges, Lévis, où la famille sera présente une heure avant la cérémonie pour recevoir vos condoléances, et de là au cimetière Mont-Marie, section Lévis, sous la direction de la maison funéraire

Gilbert & Turgeon
6566, rue St-Laurent
Lévis 837-4757

selin, Cécile Gosselin, Bernadette Allard; ainsi que ses petits-enfants et arrière-petits-enfants, neveux et nièces, cousins et cousines. Nous tenons à remercier tout le personnel infirmier et les bénévoles du 300 centre de l'hôtel-Dieu de Lévis. Vos témoignages de sympathie peuvent se traduire par un don à la Fondation Hôtel-Dieu de Lévis ou au Noël du Bonheur. Le service religieux sera célébré le lundi 7 octobre 1996 à 14h en l'église Christ-Roi, 5515, rue St-Georges, Lévis, où la famille sera présente une heure avant la cérémonie pour recevoir vos condoléances, et de là au cimetière Mont-Marie, section Lévis, sous la direction de la maison funéraire

Gilbert & Turgeon
6566, rue St-Laurent
Lévis 837-4757

selin, Cécile Gosselin, Bernadette Allard; ainsi que ses petits-enfants et arrière-petits-enfants, neveux et nièces, cousins et cousines. Nous tenons à remercier tout le personnel infirmier et les bénévoles du 300 centre de l'hôtel-Dieu de Lévis. Vos témoignages de sympathie peuvent se traduire par un don à la Fondation Hôtel-Dieu de Lévis ou au Noël du Bonheur. Le service religieux sera célébré le lundi 7 octobre 1996 à 14h en l'église Christ-Roi, 5515, rue St-Georges, Lévis, où la famille sera présente une heure avant la cérémonie pour recevoir vos condoléances, et de là au cimetière Mont-Marie, section Lévis, sous la direction de la maison funéraire

Gilbert & Turgeon
6566, rue St-Laurent
Lévis 837-4757

selin, Cécile Gosselin, Bernadette Allard; ainsi que ses petits-enfants et arrière-petits-enfants, neveux et nièces, cousins et cousines. Nous tenons à remercier tout le personnel infirmier et les bénévoles du 300 centre de l'hôtel-Dieu de Lévis. Vos témoignages de sympathie peuvent se traduire par un don à la Fondation Hôtel-Dieu de Lévis ou au Noël du Bonheur. Le service religieux sera célébré le lundi 7 octobre 1996 à 14h en l'église Christ-Roi, 5515, rue St-Georges, Lévis, où la famille sera présente une heure avant la cérémonie pour recevoir vos condoléances, et de là au cimetière Mont-Marie, section Lévis, sous la direction de la maison funéraire

Gilbert & Turgeon
6566, rue St-Laurent
Lévis 837-4757

selin, Cécile Gosselin, Bernadette Allard; ainsi que ses petits-enfants et arrière-petits-enfants, neveux et nièces, cousins et cousines. Nous tenons à remercier tout le personnel infirmier et les bénévoles du 300 centre de l'hôtel-Dieu de Lévis. Vos témoignages de sympathie peuvent se traduire par un don à la Fondation Hôtel-Dieu de Lévis ou au Noël du Bonheur. Le service religieux