

# rive sud

Votre vendeur  
Pontiac-Buick-GMC

**R. FORTE**  
automobiles inc.

335 ouest, St-Charles, Longueuil 670-1440

**Budget  
de \$70  
millions  
à la CSR  
Chambly**

—page 7

**Les  
causes  
du  
déficit  
de  
Varennnes**

—page 6

**Boucherville  
investit  
\$1.1 million  
dans  
son parc  
industriel**

—page 10

## Spéculation foncière et inflation menacent la pomiculture à St-Hilaire



La région de Saint-Hilaire, cet ancien «paradis» de la pomme, ne produit plus aujourd'hui que 50 pour cent de sa capacité

d'autrefois. La spéculation foncière et l'inflation sont devenus les grands ennemis de la pomiculture à cet endroit.

photo Réal St-Jean, LA PRESSE

—pages 26 et 27



LES JEUX DU QUÉBEC

## La Rive sud 2e à Joliette

Causant une agréable surprise à leurs supporters, les athlètes de la Rive sud se sont hissés au deuxième rang, à l'issue du premier bloc des Jeux du Québec, qui se déroulent à Joliette. Avec une fiche de 67.5 points, notre région n'est devancée que par celle de Québec.

—page 16

**LIQUIDATION MODELES 78**

**VOLARE 78**

à partir de **\$4275**

6400, TASCHEREAU, BROSSARD, P.Q.  
676-7981



# De Sibérie... en Sahara!

Les résidants de Brossard, et même ceux de l'extérieur, pourront bientôt passer de la Sibérie au Sahara, et ce, en moins de temps qu'il ne le faut pour le dire.

Qui plus est, ils n'auront même pas à quitter les limites de la municipalité pour se déplacer entre ces deux «endroits».

Et, si le climat extrême qu'évoque ces deux contrées effraie l'esprit des personnes les plus endurcies, elles auront toujours le choix, toujours à proximité, d'aller se ballader à San Francisco, en Suède, à Syracuse, à Suez, à Salzbourg, à la Sorbonne et même un peu plus près... à So-rel.

Pour les plus entreprenants et les mordus des grands espaces interplanétaires, il y aura toujours possibilité de se rendre à Saturne, où ils pourront même habiter sans inconvénients.

A travers toutes ces pérégrinations «imaginatives», il ne serait même pas «Surprenant» que Sébastien et Simon se donnent rendez-vous sur la Place Savoie,

pour y écouter du Strauss ou du Stravinsky.

## Le secteur des «S»

Tous les endroits et les noms ci-haut évoqués se retrouveront tous dans un même secteur, soit au sud-ouest du boulevard de Rome, entre le boulevard Taschereau et la route 132, à Brossard.

Il s'agira, on l'aura sans doute déjà deviné, de noms que vient de donner la ville de Brossard aux nouvelles rues qui s'ouvriront dans le secteur des «S».

Le choix de ces noms qui orneront des avenues, des places, des rues et des croissants, a été entériné par le conseil municipal lors de la dernière assemblée.

Du même souffle, on a également choisi quelques nouveaux noms pour le secteur des «T», soit Thomas, Tourangeau, Toscanini, Turgeon, Topaze, Thérèse et Tolstoi.

Et pour couronner le tout, on a affublé un boulevard du nom de Rivard...

Lucien RIVARD



## Peu à peu le Vieux LaPrairie reprend son visage d'antan

par Germain TARDIF

Les travaux qui s'effectuent présentement dans la rue Sainte-Marie, dans le quartier du Vieux LaPrairie, tirent à leur fin.

Entrepris dans le cadre du programme de rénovation de quartier (PAQ), ils seront fort probablement achevés d'ici la fin de l'été.

Ces travaux consistent à réaménager les services d'aqueduc et d'égout et à refaire la surface de cette artère ancienne.

Un représentant du ministère des Affaires culturelles, M. Michel Gaumont, archéologue et ethnologue, a fait, la semaine dernière, une inspection des lieux pour déterminer s'il n'y avait pas sur le site des travaux, matière patrimoniale à conserver.

### Découvertes

On avait cru, un moment, qu'un tunnel traversait la rue pour relier

l'actuel restaurant du Vieux Fort qui était, jadis, soit un magasin militaire, soit un poste de traite ou, encore, un magasin général à une bâtisse, peut-être militaire, située de l'autre côté de la rue.

Il s'est avéré que cette construction de pierre était plutôt une porte d'entrée de marchandise.

M. Gaumont a, par ailleurs, retrouvé une couche d'occupation française contenant des morceaux de poterie et de faïence ainsi qu'un fragment de pavage ancien. Bref, pas assez pour interrompre les travaux actuels.

### Le programme

Ceux-ci se font dans le cadre d'un important programme auquel participent la ville de LaPrairie, la Société d'habitation du Québec, la Société centrale d'hypothèques et de logement et le ministère des Affaires culturelles.

Il comprend deux volets: l'amélioration de quartier (programme PAQ) et l'aide à la remi-

se en état des logements (programme PAREL).

Alors que le PAQ se concentre sur l'amélioration des services tels que les trottoirs, les rues, l'éclairage, les égouts et autres, le PAREL, lui, se consacre à l'amélioration des maisons d'habitation.

Le tout se fait en collaboration avec le ministère des Affaires culturelles étant donné qu'on veut conserver au Vieux LaPrairie son cachet historique et en faire «un village du 18ième siècle en plein 20ième siècle».

PAQ et PAREL sont des programmes conjoints Québec-municipalité avec, dans le cas de PAREL, la participation de la SCHL.

Alors que le PAQ consacre \$2 millions au Vieux LaPrairie, le PAREL dispose de \$750,000 pour subventionner la rénovation des maisons. Ce quartier peut aussi bénéficier de l'aide du MAC en tant qu'arrondissement historique.

### Boule de neige

La population du

Vieux LaPrairie ne manque pas d'enthousiasme pour ce projet même si, depuis deux ans, le quartier a pris l'allure d'un vaste chantier bruyant. Mais ce sont là des sacrifices qu'elle semble disposer à s'imposer pour donner au «village» son cachet d'antan.

Le programme a commencé en 1976 et, peu à peu, des travaux se sont réalisés. Les gens se connaissent tous et regardent ce que font les voisins. Il s'ensuit un effet «boule de neige» et tous les propriétaires de vieilles maisons ou de bâtisses commerciales tendent à suivre l'exemple de leurs voisins.

Le programme PAQ doit se terminer en avril 1979 mais il est à prévoir qu'en ce qui concerne l'amélioration des maisons, le programme PAREL, qui doit également prendre fin à cette date, sera prolongé.

Par ailleurs, le ministère des Affaires culturelles est toujours là pour restaurer et sauvegarder les monuments historiques.



## La Presse rive sud

LA PRESSE-RIVE SUD est publiée par La Presse, Limitée.  
Les bureaux du service de la rédaction sont situés  
au 110, rue de La Barre, Édifice Le D'Assigny (métro Longueuil),  
Longueuil, Québec (J4K 1A3).

RÉDACTION: 651-0970  
PUBLICITÉ-DÉTAIL: 285-7202  
PUBLICITÉ GÉNÉRALE: 285-7306  
PUBLICITÉ PETITES ANNONCES: 285-7111  
Pour recevoir LA PRESSE, les résidants de la Rive sud  
doivent communiquer avec le service du tirage de LA PRESSE au 285-6911

La Presse-Rive sud dessert les localités suivantes:

- |                   |                      |                    |
|-------------------|----------------------|--------------------|
| — Beloeil         | — Lemoyne            | — St-Damase        |
| — Boucherville    | — Longueuil          | — St-Hilaire       |
| — Brossard        | — Notre-Dame         | — St-Hubert        |
| — Candiac         | — Otterburn Park     | — St-Jean-Baptiste |
| — Carignan        | — Richelieu          | — Ste-Julie        |
| — Chambly         | — St-Amable          | — St-Lambert       |
| — Contrecoeur     | — St-Antoine         | — Ste-Madeleine    |
| — Delson          | — St-Basile-le-Grand | — St-Marc          |
| — Greenfield Park | — St-Bruno           | — St-Roch          |
| — LaPrairie       | — Ste-Catherine      | — Varennes         |
|                   | — St-Constant        | — Verchères        |

## Robidas appuie les contestataires

par Germain TARDIF

Le maire Marcel Robidas a donné son appui à un groupe de 325 pétitionnaires qui, représentés par M. André Meunier, s'opposent au règlement municipal 78-1230, qui diviserait la municipalité de Longueuil en 16 districts.

M. Robidas a formulé sa position lors des audiences publiques convoquées par la Commission permanente de la réforme des districts électoraux, sous la présidence de Me Pierre-F. Côté, qui avait lieu jeudi, au Palais de justice de Montréal.

Tout en acceptant l'idée d'une nouvelle carte électorale, conformément aux dispositions de la loi 44, le groupe des 325 voudrait que le nombre des districts, chacun représenté à l'issue des prochaines élections

municipales, par un conseiller, soit de 18 au lieu de 16.

En fait les «325» voudraient revenir, avec quelques modifications dans les détails, au projet initial présenté par la ville avant l'adoption de la loi 44.

Ils motivent leur attitude par certaines normes telles que le 15 p. cent de population par district, l'homogénéité socio-économique, les barrières physiques (rues et autres), les tendances démographiques et les limites des paroisses. Ils tiennent également compte des districts scolaires et de la conformation des districts aux fins de loisirs.

Du côté des membres actuels du conseil, la loi 44 dérange bien des choses et crée certains problèmes pour ceux qui

songent à se représenter en novembre prochain.

Finalement, il a bien fallu accepter l'idée de cette refonte et le conseil a demandé au greffier de la ville, M. Claude Gauthier, qui est aussi président d'élections, de concevoir une nouvelle carte électorale et c'est celle-là, qui comporte 16 districts, qui a été adoptée par le conseil et qui a été soumise à la Commission permanente de la réforme des districts électoraux.

La contestation porte surtout sur les secteurs sud-ouest, qui part du boul. Curé-Poirier et qui s'étend vers le sud, limité à l'est par le chemin de Chambly, la partie nord, qui longe le fleuve, et toute la partie est, du nord au sud, notamment le secteur Notre-Dame-de-Fatima.

Les «325» reprochent au conseil qui a adopté

la nouvelle carte de ne pas avoir tenu compte de divers aspects sociaux, économiques, historiques, naturels, scolaires ou autres. On n'aurait pas tenu compte, non plus de disparités d'ordre économique entre groupes de population.

Le maire Robidas s'est dit d'accord avec le groupe des 325.

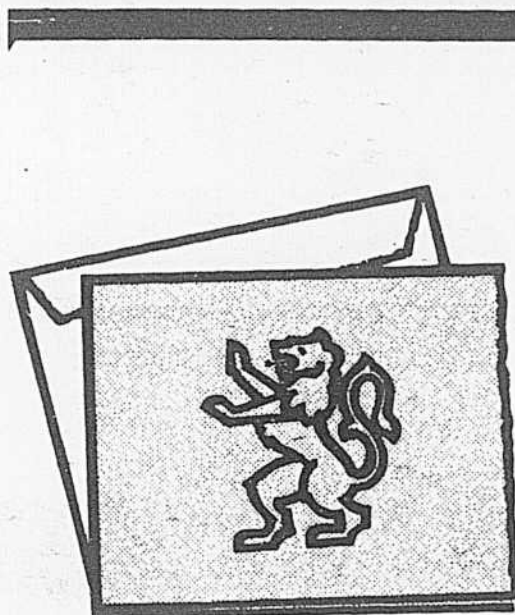
Un citoyen a présenté, lui aussi, un mémoire à la Commission. M. Benoit Danault, lui, est d'accord dans l'ensemble avec les «325», mais suggère la création de 17 districts au lieu de 16 ou 18.

Trois conseillers municipaux de Longueuil sont intervenus pour défendre leur carte «acceptée à l'unanimité y compris par le maire», a précisé le conseiller

Jacques Laplante qui a reproché au groupe dissident de «vouloir partager la ville en milieux socio-économiques». Ces arguments, selon lui, ne justifient pas d'apporter des changements à la carte, et certains écarts de quelque 2,000 de population entre deux quartiers ne sont pas significatifs.

Quant au conseiller André Létourneau, il a affirmé que la carte mise au point «par les fonctionnaires à la demande du conseil» n'est pas politisée. Ce sont les fonctionnaires, avec le greffier qui ont fait cette carte et non pas les membres du conseil, a-t-il dit.

Le conseiller Pierre Baril a, pour sa part, insisté sur le caractère objectif du travail effectué par le conseil municipal pour répondre aux exigences de la loi 44.



### Invitation personnelle

Des Rosiers a le plaisir de vous convier à une soirée d'information sur l'immobilier qui se tiendra:

Mercredi le 23 août  
à 7:30 heures  
Salon La Grande  
Holiday Inn —  
Place Dupuis

S.V.P. Confirmation  
Manon Galardo  
281-1818

## voulez-vous en connaître davantage

### sur une carrière en immobilier?

# DES ROSIERS



Filiale de FIDUCIE NORD-AMÉRIQUE

A0173

# AKAI

## ELEGANCE ET QUALITE



L'ensemble  
quatre morceaux  
\$459

AA. 1020

40 watts RMS

Table tournante  
AP 001 C

Avec haut-  
parleurs de  
qualité

# \$459

Maison établie depuis 20 ans sur la Rive sud

# LESSARD

2219, ch. Chambly, Longueuil

## 677-8984

## Je vote, tu votes, il vote...

Plusieurs villes de la Rive sud seront en élection en novembre prochain, dont Longueuil, Boucherville, Brossard, Greenfield Park et Saint-Lambert.

A Longueuil, le président d'élection, M. Claude Gauthier, avise la population qu'à compter du 28 août, 150 énumérateurs visiteront toutes les résidences pour dresser la liste électorale. On prévoit que la cueillette de renseignements en vue de l'établissement de cette liste durera une semaine. Seules les personnes dont le nom apparaîtra sur la liste électorale, auront le droit de vote. On pourra vérifier le contenu de cette liste, en s'adressant au bureau du président d'élection, au 300, rue St-Charles ouest. Afin de bien s'identifier, les énumérateurs seront en possession d'une carte d'identité portant leur nom, le signe de la ville, et la signature du président d'élection.

## Incitation ou dissuasion

On ne s'entend pas du tout entre la Commission de transport de la Rive sud et la Régie de la langue française, au sujet du nom à donner au nouveau terrain de stationnement périphérique, actuellement en construction à l'angle du boulevard Cousineau et de la rue Cornwall à Saint-Hubert. A la Régie, on affirme qu'il s'agit d'un «parc de dissuasion»... Belle appellation pour un terrain qui vise à inciter les automobilistes à laisser leurs véhicules sur la Rive sud et à prendre l'autobus en direction de Montréal.

La CTRS tentera de faire adopter son projet, qui vise à appeler ce terrain «parc d'incitation». De son côté, le conseil des maires n'est guère collateur en fait d'incitation, puisqu'il a décidé que les usagers du futur parc de «dissuasion ou d'incitation», devront payer pour y stationner leurs voitures.

## L'OCQ sur la Rive sud

L'Office de la construction du Québec ouvrira un bureau d'information sur la Rive sud au mois de novembre, afin de donner un meilleur service aux nombreux travailleurs qui oeuvrent dans ce domaine dans la région.

Ce bureau, qui sera rattaché à la succursale de Saint-Hyacinthe, vise à décentraliser les services de l'OCQ, et à «décongestionner» le bureau de Montréal situé au 3530 ouest, Jean-Talon. L'OCQ vient de publier des avis publics dans les journaux locaux, pour se trouver un local sur la Rive sud, plus parti-

culièrement à Longueuil ou à Brossard.

Il n'existe pas d'autres bureaux du genre au Québec, sauf à la Baie James, à LG-3, où le grand nombre de travailleurs en construction a créé un besoin tout à fait spécial. L'OCQ a 16 succursales autonomes dans la province, mais certaines régions comme la Rive sud étaient mal desservies compte tenu du grand nombre de travailleurs de la construction.

La situation est similaire à Laval, où un deuxième bureau d'information sera ouvert en 1979.

## Secondaire V partiel

Tous les jeunes de la Rive sud qui n'ont pu obtenir leur certificat

d'études secondaires peuvent compléter les cours qui leur manquent.

Les cours de rattrapage inclus au programme sont: le français, l'anglais, les mathématiques, la chimie et la physique.

Ce sont principalement les étudiants qui entrent au cégep qui profitent de ce secondaire V partiel, soit quelque 250 étudiants chaque année.

Tous les étudiants qui sont dans cette situation au terme de leur secondaire V n'ont qu'à communiquer avec M. Pierre Dubuc, au 679-9310.

Les cours en question se donnent les soirs et samedis et sont d'une durée de 15 semaines. Les inscriptions seront acceptées jusqu'au 15 septembre et les cours

débuteront le 18 septembre.

## Subvention de \$450,000 au Musée ferroviaire

Le secrétariat d'Etat du Canada a accordé une subvention de \$450,000 au Musée ferroviaire canadien de Delson, St-Constant, dans le cadre du nouveau programme des musées spécialisés, ceci à la suite d'une recommandation du conseil d'administration des Musées nationaux du Canada.

Cette somme servira à l'achat de terrains entourant l'emplacement actuel du Musée ferroviaire canadien, l'une des premières institutions à être désignée musée spécialisé et, de ce fait, admissible à un appui du gouvernement.

Cette acquisition de terrain est en prévision d'agrandissements à venir du musée.

## Plein air pour enfants

Le comité «Petite enfance» du CLSC de Longueuil-est invite les parents qui ont des enfants de 5 ans ou moins à un pique-nique à l'occasion duquel des jeux ont été organisés.

Cette activité a lieu demain au parc Laviolette, à l'intersection de Bellerive et Honfleur.

Il suffit d'apporter le lunch et les maillots de bain. En cas de pluie, le pique-nique sera remis au lendemain.

Pour plus de détails, téléphoner à Sylvie (651-6722) ou au CLSC (463-1660).

## Les besoins d'eau

Le CLSC Richelieu, dans le cadre d'une campagne contre la pollution et pour la conservation note, dans un communiqué, que la fabrication d'un litre de bière demande 35 litres d'eau.

Il faut par ailleurs, 500 litres d'eau pour faire germer un kilo de blé; 3,500 litres pour fabriquer une tonne de ciment; 20,000 litres pour une tonne d'acier et au-delà de 300,000 litres pour la fabrication d'une tonne de papier.

Les besoins en eau de l'humanité croissent tous les jours. C'est donc une denrée qu'il faut savoir utiliser avec parcimonie, surtout dans des régions où l'approvisionnement est pauvre et la pollution, riche.

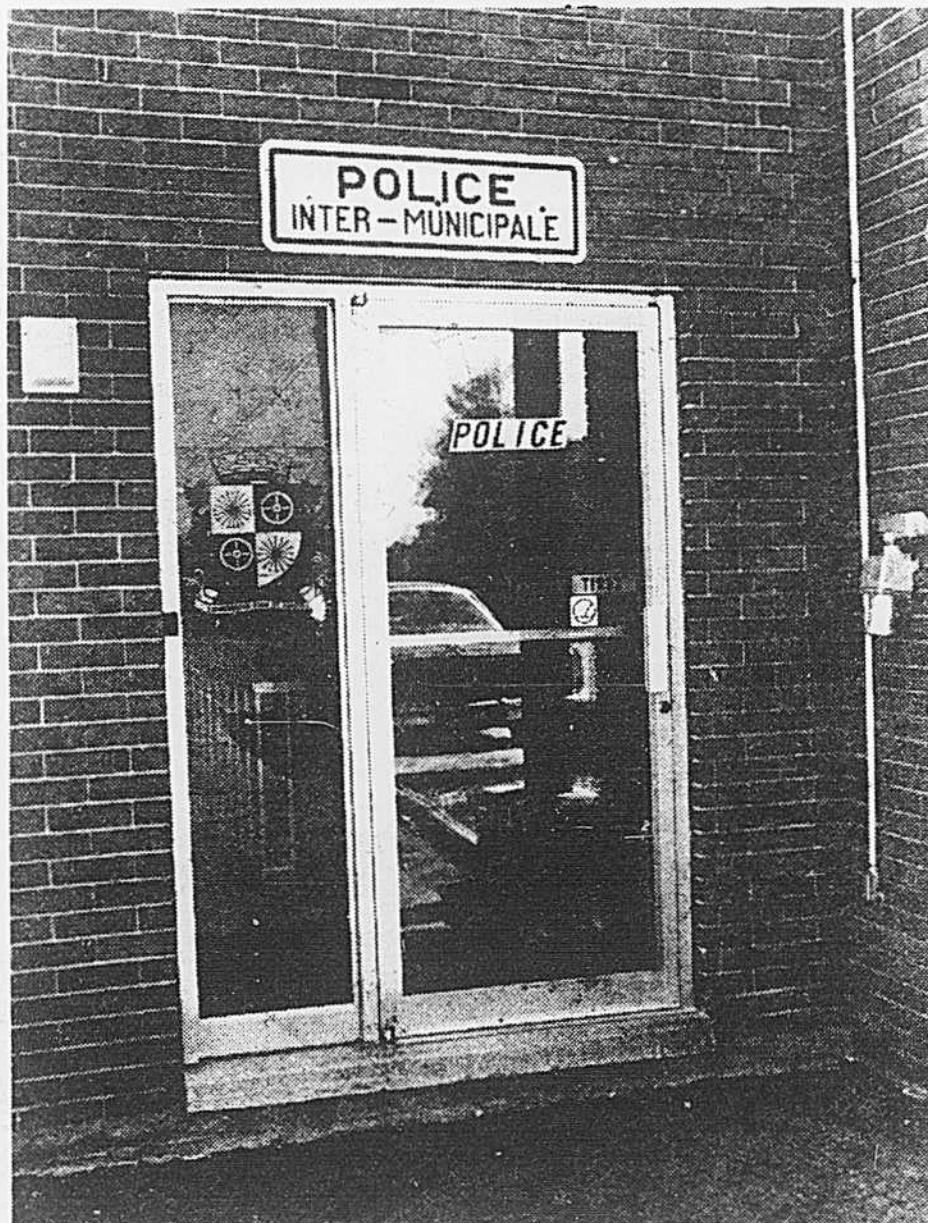


photo Michel Gravel, LA PRESSE

## Delson peu satisfaite de la police

Tout ne fonctionne pas comme ça devrait, à la police intermunicipale de Delson-Sainte-Catherine, depuis un mois, c'est-à-dire depuis le retrait de la ville de St-Constant qui a créé son propre corps de police. Un conseiller a, entre autres, fait remarquer que les policiers sont plus souvent au restaurant qu'ailleurs. Le maire Georges Gagné, pour sa part, a dit qu'en septembre, c'est-à-dire après la fin des vacances, «il faudra s'arranger pour mettre les choses au point». Le maire a également noté l'insuffisance du nombre des voitures et a émis l'idée que l'on pourrait autoriser éventuellement les policiers à utiliser leurs propres véhicules quitte à payer leurs frais.

CERTIFICATS DE DEPOTS GARANTIS

9 1/2%

6 mois à 2 ans

INTERETS PAYABLES SEMI-ANUELLEMENT

LA CAISSE D'ENTRAIDE ECONOMIQUE BROSSARD

7591, boul. Taschereau, Brossard, Québec. Tél.: 656-8400

Les taux sont sujets à changement sans préavis. Institution inscrite à la Régie de l'assurance-dépôts du Québec.

L'ENTRAIDE ECONOMIQUE



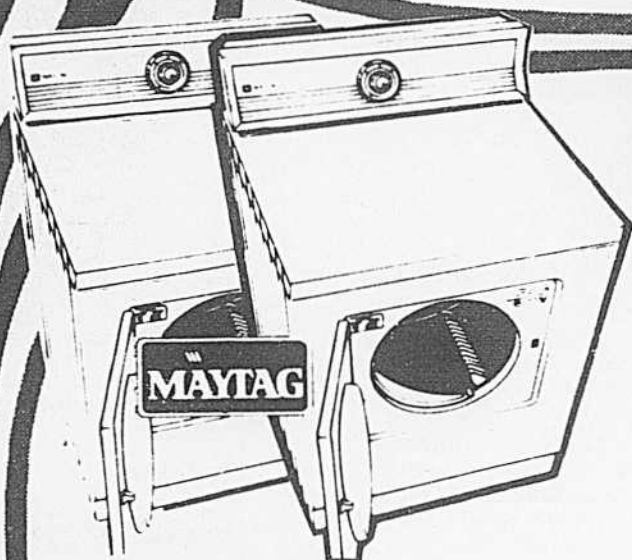
# Les excellents appareils ménagers

## MAYTAG

Chez

# FAUCHER

**vous les obtiendrez à meilleur marché  
que n'importe où ailleurs**



### SÉCHOIRS à grande capacité

- Tambour géant qui offre 26% plus d'espace qu'auparavant
- Séchage par «souffle de chaleur», une exclusivité Maytag
- Bouton de programmation permettant de sélectionner plusieurs cycles
- Economie dans la consommation d'énergie
- Filtre à charpie en fin filet
- Carrosserie d'acier zingué.

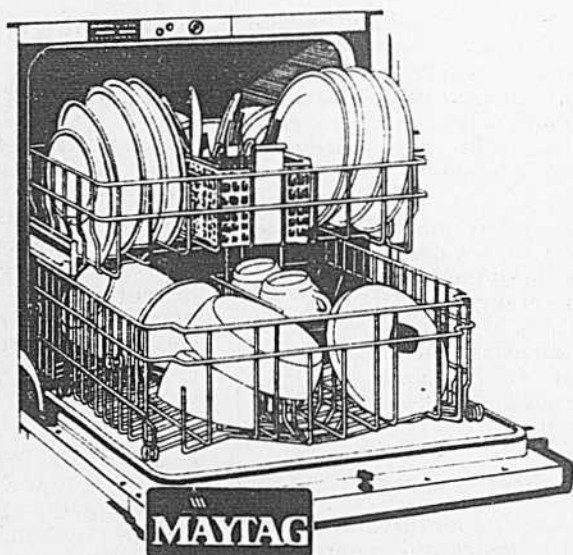
**À PRIX EXTRÊMEMENT  
AVANTAGEUX**



### MACHINES À LAVER à grand rendement

- Fabrication robuste et fiable qui assure une meilleure durabilité et nécessite moins de réparations
- Economie dans la consommation d'énergie
- Carrosserie d'acier zingué de première qualité, à quadruple protection
- Pompe autonettoyante en polypropylène
- Filtre à charpie complètement immergé
- Cuve de lavage en tôle d'acier revêtue émail vitrifié.

**À PRIX EXTRÊMEMENT AVANTAGEUX**



### LAVE-VAISSELLE à bloc-moteur modulaire

- Système de lavage à trois niveaux
- Capacité insurpassée
- Rangement équilibré
- Variété de cycles
- Excellente insonorisation
- Installation facile
- Filtre Micro-Mesh autonettoyant, une exclusivité Maytag
- Tambour revêtu émail vitrifié «Zirconium», enduit spécial d'une résistance extraordinaire.

**À PRIX EXTRÊMEMENT AVANTAGEUX**

**LIVRAISON  
GRATUITE**  
dans un rayon de 100 milles.

**FACILITES  
DE PAIEMENT**

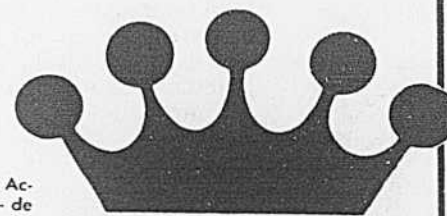
**PARKING  
GRATUIT**  
aux portes des 2 magasins.

• 48, boul. des Laurentides  
Quartier Pont-Viau, Laval  
Tél.: 384-0590

• 1400, boul. Montarville,  
Boucherville

A 5 minutes du pont-tunnel Louis-Hippolyte-Lafontaine. Accès par la sortie 58 — direction boul. Montarville — de l'autoroute 20, la Transcanadienne.

Tél.: 655-3630 ou 527-8001  
Pour appel interurbain sans frais:  
1 800 361-9226



**AUX 2 MAGASINS  
FAUCHER**  
LE ROI DES BAS PRIX



Yvon Julien

## Julien: pas de décision avant la fin de semaine prochaine

par Lucien RIVARD

Ce n'est pas avant la fin de semaine prochaine que le maire Yvon Julien de Boucherville fera connaître ses intentions en ce qui touche l'élection du 5 novembre prochain dans cette ville.

On sait qu'un jeune industriel de 32 ans, M. Jean-Guy Parent, a déjà annoncé la semaine dernière qu'il briguerait les suffrages à la tête d'une équipe complète et, à ce jour, il demeure le seul candidat connu dans la course à la mairie.

M. Julien, qui vient tout juste de rentrer de vacances et qui travaille fort activement à la préparation du prochain congrès de l'Union des municipalités du Québec, a révélé hier qu'il se donnait toute cette semaine pour faire une évaluation de la situation et mûrir sa décision de demeurer dans la course ou de se retirer.

Entre-temps, le premier magistrat entend également s'entretenir avec les membres de son conseil, ce qui pourrait se faire au cours de la journée d'aujourd'hui parce que le conseil municipal doit se réunir ce soir.

# Varennnes: le déficit est attribuable à une mauvaise gestion

par Michel Girard

C'est une piètre performance en matière de gestion financière qui serait à la source du déficit-surprise d'un demi-million de dollars de la ville de Varennes. C'est ce qui ressort d'une série d'entrevues effectuées par LA PRESSE auprès du maire Jean de Martel, du secrétaire-trésorier Jean-Guy Champoux et de M. Réjean Watier, de la firme comptable qui a vérifié les états financiers de 1977.

Cette carence administrative est le résultat d'un manque de personnel qualifié du côté de la comptabilité, d'une absence de contrôle serré dans le budget 1977, du retard dans la préparation des états financiers partiels, de certaines erreurs de jugement et de la méconnaissance de certaines règles d'usage en administration municipale.

### La faute à tout le monde

Bien qu'on ne veuille surtout pas accuser quiconque pour cette «année noire» de Varennes, tous, par contre, s'accordent pour dire que c'est en fait un peu la faute à tout le monde.

Bref, les conseillers n'auraient pas dû voter certaines grosses dépenses; le secrétaire-trésorier aurait pu mettre en garde le conseil face à la situation financière se dégradant au fil des mois et exiger de son comptable la production régulière des états financiers partiels; le comptable, quant à lui, aurait dû forcer la ville à se doter d'un meilleur système comptable.

D'autre part, il est à noter que si la firme comptable Maheu, Noiseux et associés a remis les états financiers 77 trois mois après la date prévue, c'est justement à cause d'une grande difficulté à mettre de l'ordre dans le méli-mélo du service de la comptabilité.

### Les dépenses imprévues

Seulement au chapitre des

dépenses en immobilisations qui étaient non prévues au budget courant des opérations de l'année 1977, Varennes a contracté des frais de l'ordre de \$319,271.

La part du lion revient à l'achat de matériel roulant: une voiture pour le secrétaire-trésorier, deux automobiles pour le service policier, une souffleuse à neige neuve, quelques moteurs neufs de camions et un tracteur pour les loisirs. Environ \$110,000 ont été déboursés à cette fin.

La mise en place d'un nouveau système de communication au service de transport routier et au service de la Sécurité a coûté près de \$70,000.

L'implantation d'un système informatique au sein de la comptabilité a grugé \$55,000.

Ensuite, une somme de \$40,000 a servi à la rénovation de l'hôtel de ville et du garage municipal.

Le reste, une quarantaine de milliers de dollars, a été utilisé pour réparer l'équipement appartenant au Transport routier et effectuer des travaux d'asphaltage.

Fait à signaler: n'eût été d'une erreur administrative, ces dépenses en immobilisations auraient pu faire l'objet d'un ou de plusieurs règlements d'emprunt à long terme au cours de l'année 77, ce qui aurait eu pour effet de ne pas affecter le déficit de l'année dernière.

Par ailleurs, parmi les dépenses «ordinaires» non prévues, signalons que \$14,691 ont été affectés à la réparation de pièces d'équipement de déneigement, \$32,793 à des excédents de coût de règlements d'emprunt et \$11,087 à des honoraires professionnels pour l'usine de filtration de Varennes.

En résumé, ces dépenses en immobilisations et ces dépenses dites «ordinaires» qui étaient non planifiées dans le budget 1977, totalisent à elles seules approxi-

mativement 75 p. cent du déficit de \$490,892.

Il va sans dire qu'un contrôle sérieux des finances de la ville aurait eu pour effet de mettre en garde les édiles municipaux qui, de toute évidence, d'après le maire de Martel, n'auraient pas accepté la plupart de ces dépenses imprévues.

### Déficit d'opération courante

Le déficit d'opération courante s'élève, quant à lui, à \$113,050.

D'après M. Réjean Watier de la firme de vérification comptable, ce déficit est basé en grande partie sur une estimation inadéquate des hausses salariales concernant le personnel de la ville.

Le service de la police, de par la nouvelle convention collective de 1977, a coûté une soixantaine de milliers de dollars de plus que les prévisions salariales faites en début d'année.

Le poste budgétaire concernant les contributions de l'employeur s'est soldé par un manque à gagner de \$16,000 et celui de la gestion financière et de l'administration se retrouve avec un «trou» de \$37,000 dû aussi aux salaires.

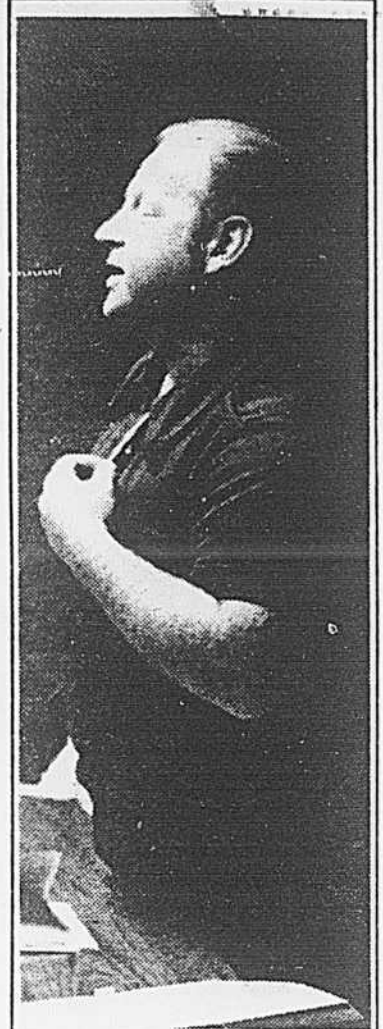
### Mesures sévères

Avec l'apparition de ce déficit-surprise d'environ un demi-million de dollars, le conseil et la direction de Varennes ont résolu de mettre en place une série de mesures sévères en 1978.

Première mesure: transférer le plus tôt possible toutes les opérations comptables de la ville sur le nouveau système informatique qui permettra de suivre régulièrement l'état des revenus et des dépenses.

Le conseil, par ailleurs, exigera la production d'états financiers à tous les trois mois.

Le service comptable sera mieux outillé qu'avant et se composera d'un personnel plus qualifié.



Constant Bavota

## Ste-Catherine: Bavota démissionne

par germain TARDIF

Le maire de Sainte-Catherine, M. Constant Bavota, a remis sa démission. Le conseil municipal, lors d'une réunion spéciale, a élu le conseiller Pierre Proulx pour le remplacer d'ici les prochaines élections municipales de novembre.

M. Proulx était maire suppléant.

La raison du départ de M. Bavota est qu'il a quitté Sainte-Catherine pour établir domicile à Saint-Lambert. La loi prévoit, en effet, que le maire et les conseillers d'une municipalité doivent avoir feu et lieu dans celle-ci et qu'ils doivent résigner leurs fonctions s'ils vont vivre ailleurs.

M. Bavota avait, par ailleurs, fait part de sa décision, il y a quelques mois, de quitter la politique municipale de Sainte-Catherine et de ne pas briguer les suffrages en novembre prochain.

Un autre membre du conseil municipal de Sainte-Catherine a dû également se retirer pour les mêmes raisons. Il s'agit du conseiller Pierre Mailloux qui, lui aussi, s'est établi à Saint-Lambert. Ce dernier ne sera toutefois pas remplacé avant les élections de novembre.



Les taxes vont augmenter malgré les coupures de \$900,000

# CSR Chambly: un budget d'austérité de \$70 millions

par Denis LAVOIE

C'est dans le cadre d'un «régime d'austérité dans tous les services», que s'est complétée la préparation des prévisions budgétaires 1978-1979 de la Commission scolaire régionale de Chambly.

Le budget que le conseil des commissaires sera appelé à adopter à son assemblée du 29 août comporte des coupures de \$900,000 qui touchent tous les services, précise le directeur général de la CSRC, M. Robert Belle Isle.

Une légère augmentation du taux de la taxe scolaire imputable aux dépenses non subventionnables de la régionale est cependant à prévoir. Cette augmentation ne serait pas trop lourde pour le contribuable, car on reviendrait au taux de taxe de \$0.1557 de 1976-1977, après avoir pu diminuer ce taux de \$0.0327 l'an dernier.

Le régime d'austérité est commandé par la situation actuelle, le ministère de l'Éducation n'ayant pas accordé d'augmentation des subventions, alors que la régionale doit faire face à une augmentation de \$500,000 du coût de l'énergie, et à une dépense additionnelle de \$800,000 à titre de frais généraux pour l'ouverture de la nouvelle polyvalente Mont Bruno à Saint-Bruno» précise M. Robert Belle Isle.

Malgré ces frais additionnels qui apparaissent au budget de 1978-

79, on a réussi à couper près d'un million de dollars de dépenses, ce qui constitue une prouesse dont on a l'habitude à la régionale de Chambly, car on avait coupé pour plus de \$700,000 de dépenses non subventionnables, l'an dernier.

## Rationaliser pour économiser

Une remise en question des procédés d'établissement des prévisions budgétaires, ainsi qu'un projet de réduction de la consommation de l'énergie, devraient permettre par ailleurs d'adopter pour l'an prochain une toute nouvelle philosophie à l'égard des budgets à venir qui ne seront plus élaborés à partir du budget de l'année précédente, mais en repartant à zéro, explique M. Belle Isle.

Ces changements, qui sont inscrits dans le plan d'action adopté par les commissaires pour 1978-79, figurent en effet comme deux des 13 priorités que la régionale de Chambly s'est fixées pour l'année qui commence et probablement pour les années à venir, car il s'agit de changements fondamentaux.

Plus de \$70,000,000

Compte tenu des augmentations salariales annuelles qui s'inscrivent au budget global, le budget que devraient adopter les commissaires le 29 août pourrait bien dépasser les \$70 millions, car il était de \$68,161,428 l'an dernier.

et de \$60,710,513 en 1976-1977.

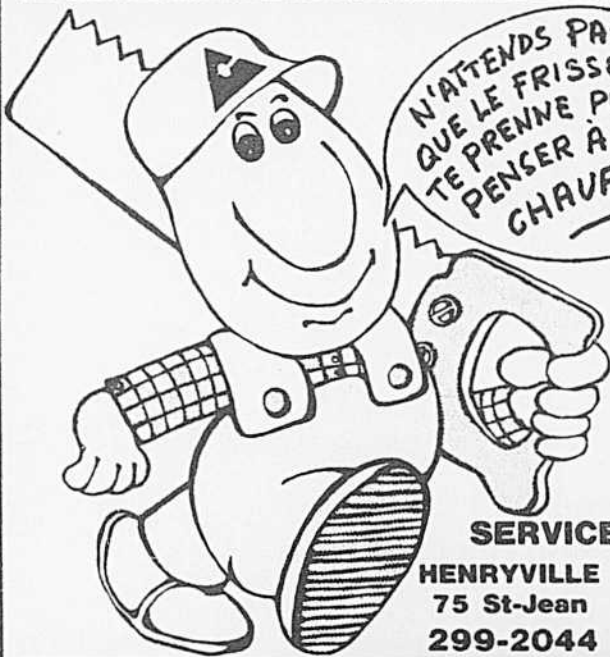
Sur ce budget global, la grande proportion des dépenses est imputable aux salaires. Quant aux revenus, ils proviennent

en majorité de la taxe scolaire prélevée par les commissions scolaires locales, soit pour l'an dernier \$46.6 millions contre \$17.3 millions en subventions.

La préparation de ce budget aura nécessité des mois de travail et de quatre à cinq réunions du comité de finance où les commissaires d'école pouvaient participer.



## TOUT... EN CONSTRUCTION



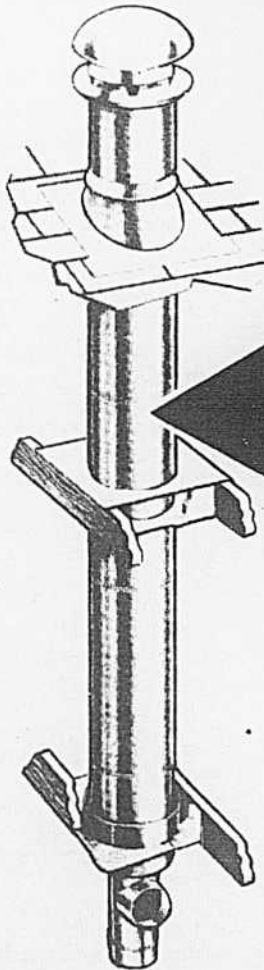
**o. coupal inc.**  
depuis 1914

Bois - Matériaux de construction  
Quincaillerie - Peinture

SERVICE DE LIVRAISON ET D'ESTIMATION

HENRYVILLE	IBERVILLE	CHAMBLY	LONGUEUIL
75 St-Jean	870 Iberville	300 Ostiguy	1080 Ste-Foy
299-2044	347-8323	658-1758	674-6228

## CHEMINÉES PRÉFABRIQUÉES



# PRO-JET

Notre cheminée préfabriquée tout combustible, vous offre le maximum de sécurité, efficacité, et économie.

**20%**  
**D'ESCOMPTE**  
sur les modèles de 7" et 8"

**FACILITE D'INSTALLATION**  
Pouvant facilement être installées par une personne les sections à bouts filés s'emboîtent l'une dans l'autre jusqu'à la hauteur désirée.

**ASSURANCE DE QUALITE**  
Protégé par une garantie intensive du produit, le modèle SSG détient toutes les acceptations de sécurité des autorités de construction.

**VOTRE GARANTIE DE SUPERIORITE**

Ce spécial est valable jusqu'au 30 août 1978

## ANGLAIS LANGUE SECONDE

### Inscriptions:

Semaine 12 au 15 septembre 78,  
19h00 heures à 21h30  
Centennial Regional High School  
880 Hudson, Greenfield Park

Cours d'anglais à six niveaux  
(débutants, intermédiaires, avancés)  
90 heures — \$24.  
lundi et mercredi soir

Cours intensifs de 6 fins de semaine  
Horaire: Vendredi soir, samedi, dimanche  
Coût: \$75.  
Débutant le 13 octobre

Renseignements: 676-7771  
ou 9964

Service de l'éducation aux adultes

South Shore Protestant Regional School Board

# Le Marquis a fini par bouger!

par Michel GIRARD

La direction du parc de maisons mobiles Le Marquis, situé en bordure de la route 116 à Saint-Hubert, semble bel et bien décidée à régler une fois pour toutes les nombreux problèmes soulevés dans les médias régionaux par l'association des citoyens de ce domaine.

C'est ce qui ressort de l'entrevue accordée à LA PRESSE par le gérant général des ventes de la compagnie Les Maisons mobiles Le Marquis, M. Jean-Guy Bérubé, qui, par contre, insiste pour dire que les doléances de l'association n'ont toujours pas leur raison d'être car «la majorité des gens sont extrêmement heureux de vivre dans le parc et les problèmes ne sont pas si graves que ça.» Lors de la visite de LA PRESSE, les travaux allaient bon train: le parc de loisirs était presque complètement aménagé, une rue endommagée était remise en bon état et la clôture de la piscine venait d'être réparée.

Monsieur Bérubé a affirmé d'autre part que les lampadaires seront installés ces jours-ci, que les rues non encore

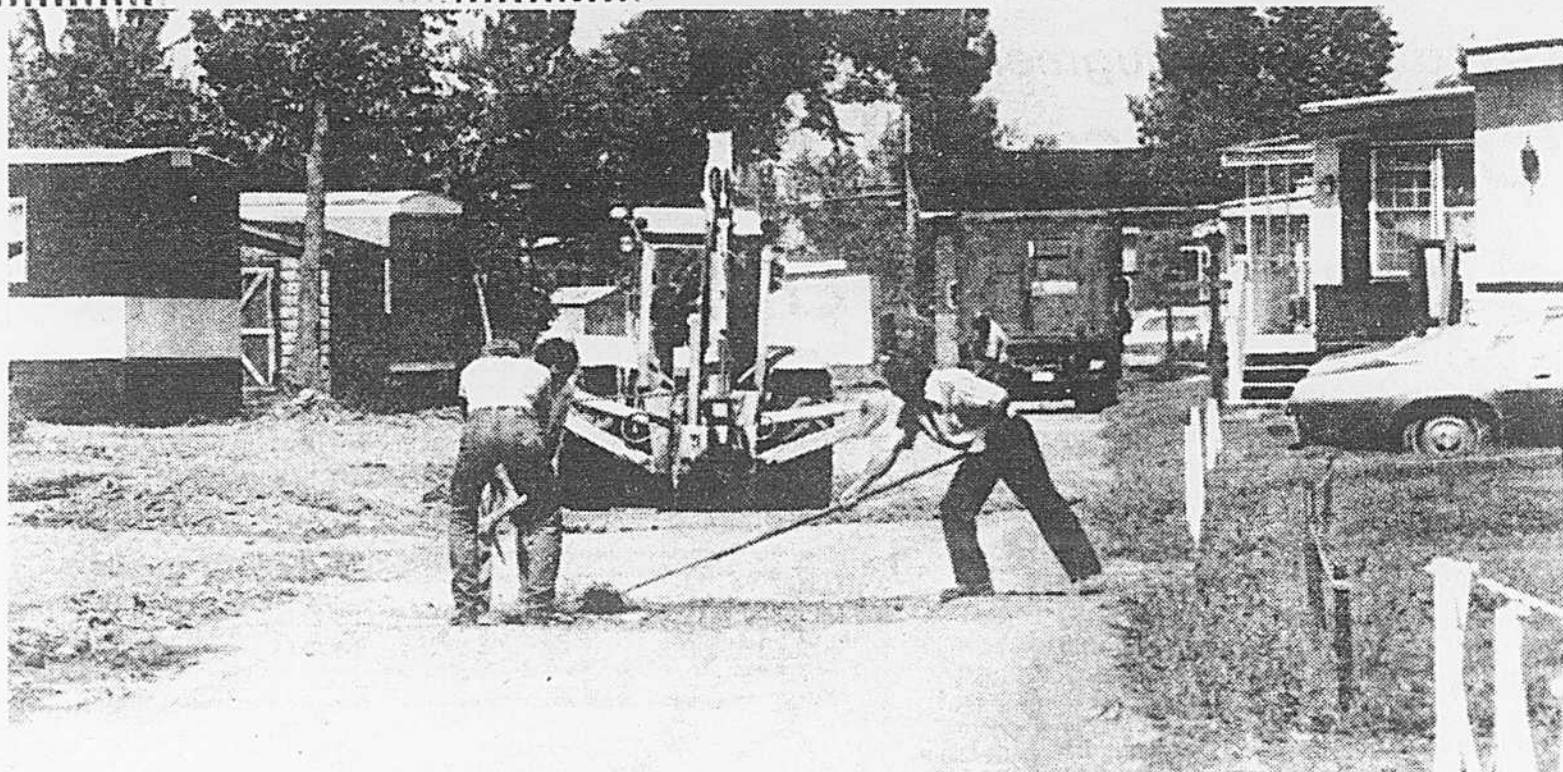


photo Real St-Jean, LA PRESSE

Lors de la visite du représentant de LA PRESSE au Domaine Le Marquis, on était fort affairé à nettoyer la place et à réparer les rues. Il a

pavées seront nivelées régulièrement pour enlever les trous, d'ici à ce que le contracteur en pavage «constate que le fond est assez solide pour recevoir le revêtement bitumineux», que l'immense fossé traversant le domaine sera rempli de terre et que tous les équipements du parc de loisirs seront posés incessamment.

Il a dit aussi que les familles habitant dans la vieille partie du domaine Le Marquis seront raccordées sous peu à la nouvelle conduite d'eau, sans que cela leur coûte un sou de plus.

## Ralentissement et accélération des travaux

Par contre, selon le prési-

dent de l'association des citoyens, M. Raynald Parent, la direction de la compagnie a ralenti considérablement le cheminement de ses travaux dès que les articles de journaux sont parus.

«Juste avant qu'ils paraissent, on nous a rencontrés pour nous dire que tous les problèmes seraient solutionnés au cours des prochains jours. Ils ont nettoyé le devant du parc... puis le lendemain de la parution des articles, les travaux ont été arrêtés.»

Et craignant probablement une autre sortie dans les journaux, la compagnie a, semble-t-il, repris activement ses tra-

vaux le lendemain de la rencontre entre LA PRESSE et les dirigeants de l'association des citoyens, qui voulait dénoncer une fois de plus la nonchalance de cette entreprise face à leurs revendications.

Le vice-président de l'association, M. Jean-Pierre Gauthier, a soutenu, par ailleurs, que la compagnie Le Marquis pratique présentement des tactiques de harcèlement envers les dirigeants de son groupe de citoyens.

Ainsi, à titre d'exemple, le président Raynald Parent a reçu un avis l'enjoignant de se débarrasser de son chien et de ne plus faire stationner les voi-

tures de ses enfants à côté de sa maison.

«Depuis qu'il habite dans le parc, il n'a jamais eu d'avis comme quoi il contrevenait à certains règlements. Et tout bonnement, après les déclarations dans les journaux, voilà que son chien et les voitures de ses enfants causent des problèmes aux voisins et à la compagnie.»

Cette «pure coïncidence» signifie aux yeux de M. Gauthier que la compagnie Le Marquis essaiera au cours des prochaines semaines de décourager les dirigeants de l'association, par toutes sortes de moyens, de poursuivre leurs activités.

## La phase II du Sommet Trinité

# St-Bruno voudrait de nouvelles offres

par Lucien RIVARD

Le conseil municipal de Saint-Bruno devra vraisemblablement prendre le parti de demander de nouvelles soumissions publiques pour son projet Sommet Trinité—Phase II, qui comprend la construction de plusieurs bouts de rue dans ce secteur

domiciliaire érigé à flanc de montagne.

Le contrat pour ces travaux avait déjà été octroyé à la firme Nord Construction Ltée, en avril 1977, l'entreprise ayant fourni la meilleure offre, au montant de \$234,811.

Ce règlement, d'une valeur globale de \$422,000, englobait également des travaux à être effectués dans la rue Dumont.

L'entrepreneur avait d'ailleurs commencé ses travaux dans la rue Dumont au cours du mois d'août 1977 pour ensuite les interrompre en raison d'imprévus qui nécessitaient des déboursés supplémentaires.

Après avoir constaté qu'il y avait effectivement plus de roc qu'on ne l'avait prévu à cet endroit, le conseil municipal avait voté un nou-

veau règlement pour accorder un montant additionnel de quelque \$21,000 à l'entrepreneur.

Pendant ce temps, les travaux au Sommet Trinité n'étaient pas entrepris parce que l'on attendait, entre autres, que les propriétaires de lots vacants en bordure des futures rues versent un dépôt de \$700, tel que prévu au règlement.

Tous ces délais ont eu pour effet qu'en juin dernier, les travaux n'ayant pas débuté, la municipalité enjoignait Nord Construction de se mettre au travail.

On devait toutefois essayer un refus catégorique, la firme réclamant un rajustement du montant du contrat de l'ordre de 13.5 pour cent, en prétextant la hausse des coûts de la construction depuis l'adjudication du contrat, soit maintenant 17 mois.

Un porte-parole du conseil nous a révélé que le conseil était prêt à prendre la décision de procéder à de nouvelles soumissions mais que l'on avait préféré, avant de trancher de façon définitive, consulter les conseillers juridiques de la municipalité pour s'assurer de la légalité du geste et étudier le contrat de Nord Construction afin de déterminer si la municipalité et l'entrepreneur seraient alors totalement dégagés légalement.

Une chose semble toutefois certaine, c'est qu'on n'a pas l'intention d'accorder une hausse de 13.5 pour cent à Nord Construction.

Si le promoteur du Sommet Trinité s'est déjà plaint à plusieurs reprises, au cours des dernières années, des lenteurs de la municipalité à répondre à ses

demandes pour l'installation de nouveaux services dans son développement domiciliaire, il aura peut-être une nou-

velle raison de critiquer parce que les récents événements entraîneront certes de nouveaux délais.



COMMISSION DE TRANSPORT DE LA RIVE SUD DE MONTREAL

AVIS

EMISSION DE LA CARTE D'IDENTITE POUR TARIF REDUIT AUX PERSONNES AGEES DE 65 ANS ET PLUS

Les séances de photographie pour l'émission des cartes d'identité pour tarif réduit aux personnes âgées de 65 ans et plus auront lieu à l'église St-Antoine de Longueuil, salle des Scouts, entré sur chemin Chambly, entre St-Charles et St-Elisabeth, aux dates et heures suivantes: Septembre: 2, 9, 16 et 30 — samedis de 12:30 à 14:30 heures.

Janvier à juin 1979: les 2e et 4e vendredis de 15:00 à 18:00 heures.

Seules les personnes âgées de 65 ans et plus résidant à l'intérieur du territoire de la Commission (Boucherville, Brossard, Greenfield Park, Lemoync, Longueuil, St-Hubert et St-Lambert) peuvent se prévaloir de la carte d'identité à tarif réduit. Cette carte est émise gratuitement et valable à vie.

Roger Leblond  
Secrétaire général



# BIEN SE NOURRIR

Saviez-vous que la viande de cheval présente des qualités nutritives exceptionnelles? Ce tableau comparatif vous permet de la situer parmi les concurrentes.

## COMPOSITION DE DIFFERENTES VIANDES

VIANDES, 100mg	CALORIES	PROTEINES (g)	LIPIDES (g)	GLUCIDES (g)	SODIUM (mg)	POTASSIUM (g)
Cheval maigre	110	22	2	1	65	389
Boeuf maigre, muscle	160	21	5,5	—	60	335
Porc muscle c.u.	337	17	30,1	—	55	260

Extrêmement pauvre en graisse. LA VIANDE DE CHEVAL CONVIENT AUX FANATIQUES DE REGIMES AMAIGRISSANTS qui n'aiment pas se priver de viande rouge et aux HYPERTENDUS. Le rapport sodium-potassium est particulièrement adapté au régime désodé (sans sel). Elle présente aussi un taux élevé de protéines d'excellente qualité, riches en acides aminés essentiels dont la distribution est bien équilibrée:

Par contre, les HOPITAUX EUROPEENS utilisent ses vertus tonifiantes et réchauffantes à des fins thérapeutiques pour les convalescents, les ANEMIQUES et les jeunes mères. Considérée enfin, et à juste titre, comme LA PLUS TENDRE des viandes de boucherie, elle est idéale pour les ENFANTS, qui négligent souvent la mastication.

Réf.: Dr FRANÇOIS LUBRINA, le cheval à toutes les sauces et en 50 recettes PP. 49-50 Ed. Québec Amérique, Montréal 175.

MAINTENANT

**2 BOUCHERIES CHEVALINES** sur la **RIVE SUD**

POUR MIEUX VOUS SERVIR

**VERONNEAU**

& CIE LTÉE

357, rue ST-JEAN  
(coin Saint-Laurent)

Longueuil **674-6131**



2150, boul  
LAPINIÈRE

(Mail Champlain)

BROSSARD

**671-5274**

SPÉCIAL DE LA SEMAINE DU 21 AU 26 AOÛT

**STEAK CHARCOAL** \$2<sup>59</sup><sub>lb</sub>

**NOS SPÉCIALITÉS:** ÉPICERIE FINE  
CAFÉ VAN HOUTTE  
FROMAGE et CHARCUTERIE

**BRIE FRANÇAIS**

\$2<sup>75</sup><sub>lb</sub>

Rég.: \$3.29 lb

EN SPÉCIAL  
JUSQU'AU  
26 AOÛT  
INCLUSIVEMENT

**PÂTÉ DE FOIE**

Tour Eiffel

1<sup>39</sup><sub>LB</sub>

Rég.: 1.79

Nouvelles industries en vue?

# Boucherville injecte \$1.1 million dans son parc industriel

par Lucien RIVARD

Il semble que d'importants projets d'implantation industrielle soient présentement en cours de négociations à Boucherville et que certains dossiers pourraient connaître leur dénouement au cours des prochains mois, voire au cours des prochaines semaines.

C'est du moins ce que laisse présager la décision de l'administration municipale locale de se porter acquéreur de plus de 3.5 millions de pieds carrés de terrains dans le parc industriel, le tout au coût de \$1,109,000.

Le directeur-général de la ville, M. Ronald Beaupré, a révélé que l'acquisition de ces terrains, dont on négociait l'achat depuis le mois d'octobre dernier ne devait servir qu'à alimenter la banque de terrains que l'on se garde disponibles dans le but de contrôler les prix tout en empêchant la spéculation.

Il est toutefois permis de supposer que ces nouvelles acquisitions partent de projets beaucoup plus précis si l'on considère que Boucherville disposait jusqu'à tout récemment d'une banque de quelque trois millions de pieds encore disponibles pour d'éventuelles industries.

Le commissaire industriel de la municipalité, M. Clovis Langlois, s'est pour sa part borné à signaler que son bureau avait toujours des dossiers à l'étude mais qu'il n'avait actuellement aucun projet précis à annoncer.

La majeure partie des nouveaux terrains qui ont été ac-

quis sont situés à l'est de la route transcanadienne, entre le boul. De Mortagne et le boul. Industriel. Cet emplacement de quelque trois millions de pieds carrés a été acquis d'une succession au prix de 30 cents le pied.

Ce secteur «de choix» pour l'implantation d'industries prestigieuses est actuellement entouré d'industries et les propriétaires de cet emplacement avaient refusé jusqu'à ce jour de céder leur terrain à la municipalité.

Un autre emplacement de près de 600,000 pieds carrés, acquis au coût de 35 cents le pied, est situé au côté ouest de la transcanadienne.

Quoique l'information n'ait pas été confirmée, on croit savoir que cet emplacement ferait la convoitise d'une entreprise qui possède déjà un important centre de distribution dans le voisinage et qui désirerait prendre de l'expansion.

C'est cependant à l'est de la transcanadienne qu'il semble que les plus importants projets soient en cours d'élaboration. Beaucoup de rumeurs ont circulé ces derniers temps mais rien de concret n'en est encore sorti.

## Période calme

Dans le domaine du développement industriel à Boucherville, on vit actuellement une période calme, du moins en comparaison avec l'activité intense qui avait ponctué les années 1970 à 1976.

Ainsi, après avoir accueilli 24 nouvelles entreprises au cours de la seule année 1976, en 1977, Boucherville devait se contenter de «seulement» onze nouvelles implantations industrielles.

Au début de l'année 1978, le parc industriel de Boucherville comptait un total de 133 en-



## Le trac des commerçants...

Le trac, ça n'existe pas que sur la scène, mais également en affaires. À 24 heures de l'ouverture des Promenades de Saint-Bruno, nombreux sont les commerçants qui se préparent à passer une nuit blanche pour mettre une dernière main à leur étalage. Mais la nervosité de tout ce monde n'est rien comparée à l'angoisse de certains commerçants de la Rive Sud, qui se demande quel sera l'impact de l'ouverture d'un tel centre d'achat, sur leurs ventes au détail. Chez Cadillac Fairview, on affirme qu'un «bon commerçant demeure toujours populaire», et que l'arrivée de l'ouverture des Promenades auront un effet d'attraction auprès de la clientèle qui se fera plus nombreuse dorénavant sur la Rive Sud.

treprises qui procuraient du travail à 5,263 personnes.

Depuis le début de la présente année, six nouvelles entreprises ont élu domicile dans le

parc industriel mais il semblerait que les principaux investissements de cette année demeurent pour les mois à venir.

# Le marché des obligations profitable pour les villes

par Lucien RIVARD

En raison de la très grande demande et de la faiblesse de l'offre, il semble que ce soit le temps plus que jamais d'obtenir des conditions très avantageuses pour l'émetteur sur le marché des obligations.

Certaines villes de la Rive sud, dont Brossard et Boucherville, viennent précisément de prendre la décision de profiter de cette morte période pour venir sur le marché dans le but de financer de nouveaux règlements ou procéder au refinancement d'émissions venant à terme.

La semaine dernière, la ville de Brossard bénéficiait d'excellentes conditions sur une émission de \$3.5 millions qu'un syndicat financier dirigé par la Banque provinciale du Canada a eu la charge d'émettre et pour lequel le loyer moyen à payer se situera à 10.1559 pour cent.

Lors de sa dernière visite

sur le marché, soit en décembre 1977, Brossard avait écoulé une émission de \$4.5 millions à un loyer moyen de 10.2236 pour cent, ce qui représentait une nette amélioration sur son émission de \$3,081,000 d'avril 1977 pour laquelle elle avait dû consentir à payer un loyer moyen de 10.97 pour cent.

## Boucherville

A Boucherville, c'est ce soir que l'on connaîtra le coût qu'aura à payer cette municipalité sur une émission de \$4,487,000, après que les soumissions auront été ouvertes par le ministère des Affaires municipales.

Un porte-parole d'une importante maison de courtage de Montréal nous a révélé qu'il était possible que Boucherville obtienne de meilleures conditions que Brossard parce que ce sera la seule émission importante au cours de cette semaine.

«Le marché est à ce point tranquille, a dit M. Gilbert Croteau, de la maison Lévesque et Beaubien, qu'au cours de la deuxième semaine de juillet, il n'y a eu que \$2,262,000 d'obligations de mise sur le marché, ce qui ne s'est jamais vu».

M. Croteau a souligné que toutes les émissions d'obligations s'enlevaient une heure ou deux après avoir été mises en vente en raison de la grande liquidité que possède les banques, les trust, les fonds de pension et autres.

Il a précisé qu'avec un taux d'inflation qui atteint 10 pour cent, le coût pour l'émetteur devrait être normalement plus élevé mais que les taux demeurent bas en raison de la faiblesse de l'offre.

«Il y a de l'argent à profusion pour les grands projets,

dit-il également, mais il n'y a malheureusement pas de grands projets en ce moment et l'activité économique est au ralenti partout».

La décision de la Banque du Canada de redresser son taux d'escompte n'aurait apparemment aucune influence marquante sur le marché des obligations.

«Cette action a des répercussions sur le court terme, a dit M. Croteau, mais non sur le long terme, comme c'est le cas pour les obligations municipales».

Après avoir dû consentir à payer des taux allant jusqu'au-delà de 11 pour cent au printemps de 1977, les municipalités peuvent donc maintenant profiter de conditions plus avantageuses. Pour combien de temps encore? Personne ne peut le dire avec certitude.

# Les Promenades auront leurs feux... aux frais de tous les citoyens

par Lucien RIVARD

Le centre commercial Les Promenades Saint-Bruno aura finalement ses feux de circulation, le conseil municipal ayant décidé de modifier son règlement 1015, lors d'une assemblée régulière tenue la semaine dernière.

Toutefois, ce n'est pas quatre feux de circulation à chacune des entrées du centre commercial géant que l'on retrouvera, mais seulement deux, pour l'instant, ceci en conformité avec un rapport soumis par les services techniques de la municipalité.

Si, le 1er août dernier, le règlement 1015, tel qu'alors adopté prévoyait quatre feux de circulation devant être à la charge des propriétaires du centre, le règlement révisé prévoit que les deux feux qui ont été accordés seront défrayés par l'ensemble de la population.

C'est par erreur que nous affirmions dans notre dernière édition que le conseil avait refusé de reconsidérer la question. En fait, si les membres du conseil étaient divisés sur l'opportunité de réviser la teneur du règlement, on avait bel et bien convenu de reporter le tout à l'assemblée suivante.

C'est à la suite d'une

première étude de circulation, effectuée par une firme mandatée par les promoteurs du centre commercial qu'il avait été conclu à la nécessité d'installer quatre feux de circulation pour régir le trafic aux abords du centre commercial.

A partir du principe que ces feux ne devaient servir qu'au centre commercial et à sa clientèle, le conseil avait statué, une première fois, que le coût devait être assumé entièrement par le centre.

Le conseil s'est toutefois finalement rangé derrière l'opinion du maire Serge Dazé qui soutenait que c'est la municipalité qui doit être responsable de la sécurité des gens sur l'ensemble du territoire de la ville. Il précisait également que c'est à la municipalité et non au centre commercial à déterminer le nombre de feux de circulation nécessaires pour assurer cette sécurité et non au centre commercial.

Les services techniques locaux ont déterminé que deux feux de circulation étaient nécessaires pour l'instant et qu'un troisième devait être prévu pour plus tard.

Ainsi, le nouveau règlement 1015 prévoit des

déboursés de \$77,500 pour l'installation de deux feux et de compteurs d'eau pour le centre commercial, alors que le règlement original prévoyait des déboursés de \$141,500.

Le conseil a cette fois été unanime dans sa décision en l'absence d'un seul conseiller, soit Mme Phyllis Préfontaine.

Ce sera la première fois que des feux de circulation sont installés dans les limites de la ville de Saint-Bruno, si l'on exclut ceux que l'on retrouve à l'intersection de la route 116 et de la rue Rasbatelière, qui ne sont pas de responsabilité municipale puisqu'ils sont installés sur une voie provinciale.



un seul numéro

**285-7111**

pour placer votre  
petite annonce dans

**rive nord**

et

**rive sud**

tous les mardis

Supplément inclus dans LA  
PRESSE régulière du mardi.

Toutes les nouvelles importantes  
de la semaine se rapportant à  
chaque région.

Votre élégance à l'automne

**UN BLAZER BLEU MARINE  
EN PURE LAINE VIERGE 100%**

de style contemporain



PURE LAINE VIERGE

Une création

**Pierre CARDIN**

Paris-Montreal



Tailles 36 à 46  
(stature normale)

Tailles 36 à 42  
(stature courte).

**\$205**



Chez

**FLORENT STE-MARIE**

1, PLACE LONGUEUIL

Tél.: 679-4221 ou 679-7310

**LES PROMENADES SAINT-BRUNO**

Tél.: 461-1072

## Le règlement 999 à Saint-Bruno

# On pourrait encore trouver un compromis sur le tracé de la conduite d'aqueduc

par Lucien Rivard

Il semble qu'une solution satisfaisante pourrait bientôt être trouvée et que pourront enfin démarrer les importants et «urgents» travaux de construction de conduites maitresses d'aqueduc visant à procurer aux citoyens de Saint-Bruno une alimentation adéquate en eau potable et, surtout, une deuxième source d'alimentation en eau pour le centre commercial Les Promenades de Saint-Bruno, source que la municipalité s'était engagée à fournir à ce complexe commercial.

Cinq représentants des Services de protection de l'environnement sont venus rencontrer les hauts fonctionnaires de la municipalité la semaine dernière et les résultats de cette rencontre devaient être discutés avec les membres du conseil qui ont été convoqués à une réunion, hier soir.

Au moment de mettre sous presse, les résultats de cette rencontre privée du conseil n'étaient pas encore connus, mais nous avons appris qu'il est possible que le ministre du Touriste, de la Chasse et de la Pêche, M. Yves Duhaime, assouplisse sa position quand au passage de la conduite dans le parc provincial du Mont Saint-Bruno.

On sait que le 20 juillet dernier, le ministre Duhaime avait envoyé un télégramme aux autorités locales pour signaler qu'il ne donnerait jamais son accord à la construction d'une conduite d'aqueduc

et d'une route concentrique dans le territoire du parc provincial.

En fait, le tracé prévu pour cette conduite suivait celui d'une voie concentrique qui avait été suggérée dans le Plan directeur d'urbanisme de la ville, préparé par l'urbaniste-conseil Jean-Claude Lahaye, plan déposé en décembre 1962 et sur lequel on a depuis axé le développement urbain de la ville.

Ce tracé n'empiète que sur une petite pointe du verger des frères Saint-Gabriel.

Il semblerait que le ministre Duhaime, tout en maintenant son opposition à la construction future d'une voie concentrique empruntant ce tracé, pourrait à la rigueur permettre à tout le moins le passage de la conduite d'aqueduc dans la pointe de l'ancien verger des frères Saint-Gabriel.

Si ce dossier était réglé rapidement, les travaux pourraient vraisemblablement être complétés avant la venue de l'hiver.

### Long cheminement

Jusqu'à ce jour, on a suivi un long et laborieux cheminement avant d'en arriver à une impasse que les autorités locales voudraient bien voir se dénouer bientôt.

C'est à la suite d'une étude de balancement hydraulique effectuée par la firme S.E.R.T. et d'une autre étude de la firme André Marsan et Associés, portant sur l'impact écologique de l'utilisation du lac Du Moulin comme réservoir

d'eau, que le 7 février dernier, le conseil municipal adoptait le règlement 999.

Ce règlement décrivait un emprunt de \$2,620,000 pour la construction de conduites maitresses d'aqueduc de 14 et 24 pouces de diamètre dans Saint-Bruno, à partir du boul. Seigneurial, en suivant le tracé de la voie concentrique jusqu'au lac Du Moulin et du lac Du Moulin jusqu'à la rue Gaboury.

Le règlement était adopté à l'unanimité, moins une voix, celle du conseiller Ian Harris, le représentant du quartier touché par ces travaux.

Lors de la période d'enregistrement, les 20 et 21 février, 327 contribuables enregistraient leur dissidence et réclamaient la tenue d'un référendum sur le règlement. Comme il aurait fallu 500 signatures, le règlement est réputé être adopté et il est envoyé au ministère des Affaires municipales et aux Services de protection de l'environnement pour approbation.

Aux SPE, toutefois, on se fait tirer l'oreille et, le 5 avril le directeur Gilles Jolicoeur confirme dans une lettre que le tracé devra être une alternative (plus coûteuse pour la municipalité) et que le parcours de la conduite devra aller de la route 116 au lac Du Moulin en passant par le boul. Boucherville et la rue de la Bruère.

Cette lettre est suivie de nombreux échanges de télégrammes avec les autorités des ministères concernés et, le 18 avril, le conseil municipal de Saint-Bruno maintient,

dans une résolution unanime, son tracé original et mandate le maire Serge Dazé à faire toutes les démarches nécessaires auprès du député du comté et des ministres Guy Tardif et Marcel Léger pour mener ce dossier à terme, prétextant que le non-respect de l'échéancier causerait des préjudices à la municipalité.

Le 25 avril, on tient une nouvelle réunion publique avec les citoyens du boul. Boucherville et de la rue de la Bruère. Ces résidents sont en fureur et contestent un tracé qui emprunterait ces rues. Ils vont jusqu'à soulever que l'on se préoccupe davantage des petits moineaux que des personnes humaines.

Le maire communique tout le dossier au premier ministre René Lévesque le 4 mai, faisant valoir les obligations de Saint-Bruno envers le centre commercial, engagement pris en 1974.

Finalement, les SPE donnent leur accord au tracé original prévu, soit celui suivant la future voie concentrique, mais... cet accord est conditionnel à l'approbation du ministre du Touriste, de la Chasse et de la Pêche.

On connaît la suite.

Chose certaine, le centre commercial qui ouvrira ses portes demain à Saint-Bruno ne disposera pas, à ce moment, de la deuxième source d'approvisionnement en eau qu'on lui avait promise dans l'entente contractuelle de 1974, source qui avait pour but de satisfaire aux normes de sécurité incendie.

## Référendum à St-Basile le 9 septembre

par Michel GIRARD

L'administration municipale de Saint-Basile tiendra officiellement un référendum le 9 septembre prochain sur le projet de construction d'une nouvelle bâtisse devant abriter son hôtel de ville.

Cette décision a été prise lors de la séance régulière du conseil du mois d'août, après réception d'une confirmation verbale du ministre des Affaires municipales comme quoi on accepte d'accorder un délai à la ville pour qu'elle puisse profiter de la subvention offerte dans le cadre du programme d'aide à la construction des édifices municipaux (PACEM)

Selon les plans et devis préliminaires, le nouvel hôtel de ville coûtera \$470,000. Les contribuables devront payer \$347,000 et le ministère des Affaires municipales comblera la différence par un octroi de \$123,000.

La ville estime que cet investissement municipal s'avère prioritaire dans les circonstances parce que la mairie actuelle ne répond plus aux besoins de la municipalité.

Si les contribuables de Saint-Basile acceptent par voie de référendum ce projet de construction, ils subiront une hausse de taxes de \$0.4½ du \$100 d'évaluation.

Pour une maison unifamiliale évaluée à \$25,000, cette augmentation du taux de la taxe foncière correspond à une hausse annuelle de \$12.

Les travaux pourraient débuter vers le début du mois de novembre et se terminer en mai 1979.

## Négociations chez les policiers

# Entente à Boucherville; arbitrage à Saint-Bruno

par Lucien Rivard

Une entente est intervenue entre la ville de Boucherville et la Fraternité des policiers de cette municipalité sur le renouvellement de la convention collective des policiers pour l'année en cours.

En fait, les parties ont entériné la dernière recommandation du conciliateur, M. Jacques Vanier, du Service conciliation et arbitrage du ministère du Travail, recommandation qui accorde une augmentation salariale de 10 pour cent aux policiers, soit la parité

avec les autres services de police de la région.

Les salaires constituaient d'ailleurs le seul point en litige. Les policiers verront donc leur salaire passer de \$350 à \$385 par semaine, ce, pour un policier de première classe. L'entente est rétroactive au premier janvier dernier.

### Arbitrage à Saint-Bruno

À Saint-Bruno, où la conciliation avait été un échec, la municipalité se cantonnant derrière son offre initiale

d'augmentation de sept pour cent, le litige a été porté devant un tribunal d'arbitrage.

Le tribunal, présidé par M. Jacques Leboeuf, encadré de Mme Michel Gilbert, représentant la ville, et M. Raymond Leboeuf, représentant la Fraternité des policiers, s'est réuni jeudi dernier et l'audition de la cause n'a duré que quelques heures, le différend ne portant que sur les salaires.

Le salaire hebdomadaire des policiers de Saint-Bruno étant légèrement inférieur à ceux des villes environnantes

en 1977 (\$345 contre \$350), les demandes de la Fraternité représentaient 11.8 pour cent, celle-ci réclamant la parité avec les autres corps policiers, soit \$385 pour un policier de première classe.

Le président de la Fraternité, M. Aimé Grandmaison, a révélé en fin de semaine qu'il avait bon espoir que le tribunal d'arbitrage rende une décision qui sera jugée satisfaisante pour les 22 membres du syndicat.

Les arbitres se sont engagés à rendre leur sentence arbitra-

le vers le 12 septembre, soit dans trois semaines environ.

Avec ces derniers développements dans le domaine des négociations chez les policiers, il ne reste plus maintenant qu'un cas à régler, soit celui des policiers de Saint-Lambert.

Il semble que dans cette dernière municipalité on attend que des règlements soient complétés partout avant de conclure une entente qui accordera vraisemblablement la parité avec les autres services de police.

# Rive sud: une humble présence à TdH

par Germain TARDIF

L'Association touristique Richelieu-Rive sud n'a eu que quelques jours avant l'ouverture du pavillon du Québec à Terre des Hommes pour concevoir et réaliser sa présentation et elle n'a obtenu, pour ce faire, qu'une subvention de \$400 du ministère du Tourisme, de la Chasse et de la Pêche.

C'est ce qui explique, en grande partie, le caractère plutôt humble et effacé de cette présentation, comparativement à d'autres régions qui ont eu plus de temps pour se préparer.

Au surplus, l'Association touristique Richelieu-Rive sud est de création toute récente. Elle n'a été fondée qu'en mai dernier par la Société pour le progrès de la Rive sud qui avait reçu un mandat à cette fin du ministère du Tourisme, lequel veut avoir, dans chaque région du Québec, un organisme intermédiaire d'action et de sensibilisation.

Le thème de l'exposition de la Rive sud porte sur la richesse patrimoniale et historique de la Rive sud et se présente sous trois formes:

— Une grande murale géographique illustrée d'une vingtaine de photos d'attrait historique dans la région. Cette grande carte a été mise au point avec la collaboration des sociétés historiques de la Rive sud, sous la conduite de M.

Edouard Doucet, président de la Société d'histoire de Longueuil.

— Des tableaux de Raymond Picard, peintre paysagiste de Tracy, reproduisant des sites pittoresques ou des maisons historiques.

— Des poupées fabriquées par Mme Saas, de Boucherville, présentant des costumes de diverses périodes de l'histoire du Québec.

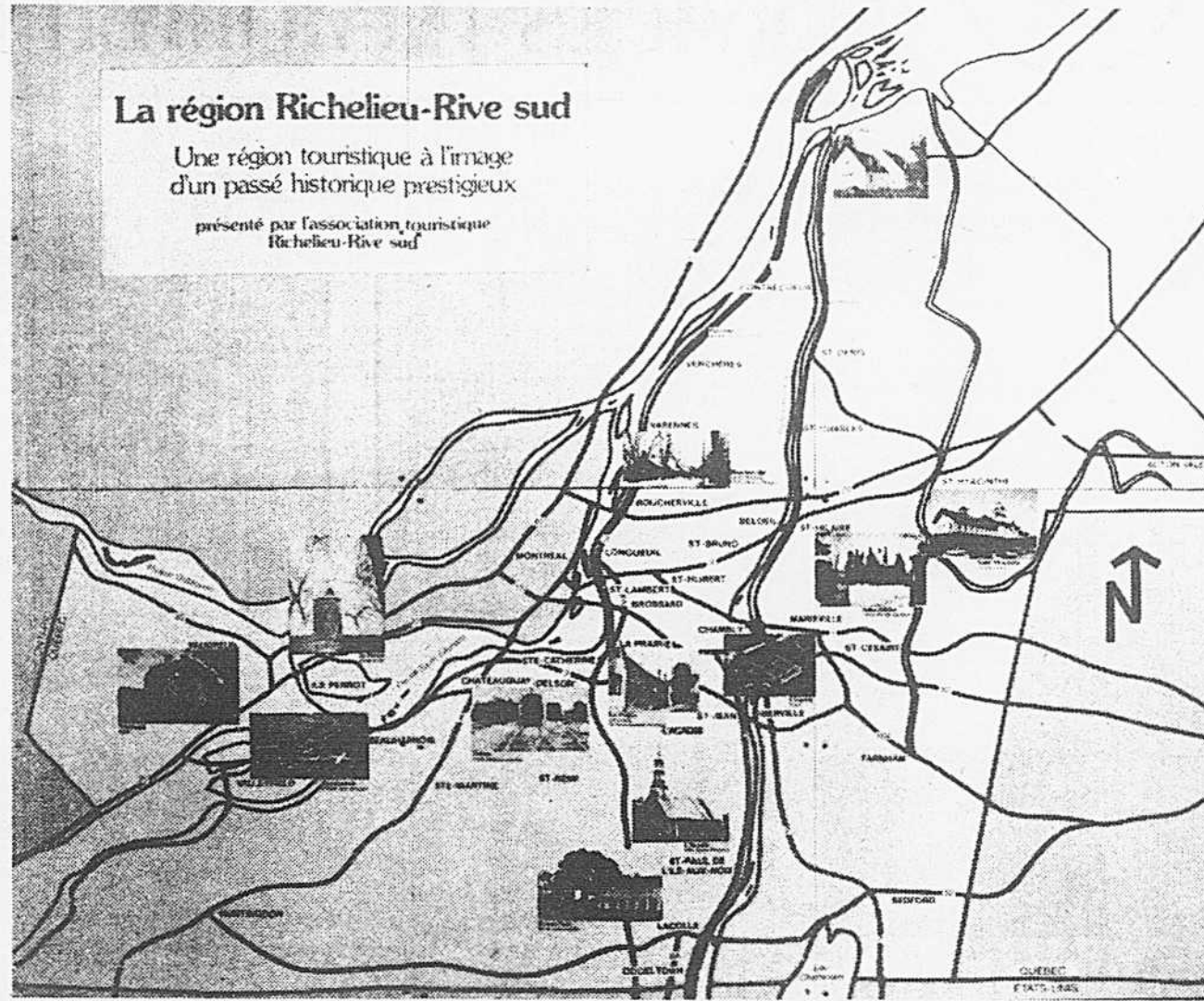
Cette présentation se trouve à l'étage supérieur du pavillon du Québec qui groupe les diverses régions traitant de

tourisme, chasse et pêche.

Le rez-de-chaussée, pour sa part, est consacré aux fêtes populaires, sous la responsabilité de la Société des festivals populaires.

La participation à Terre des Hommes constitue la première activité de l'Association touristique Richelieu-Rive sud dont le président est Me Paul Lippé, de Chambly.

Exception faite des \$400 alloués pour sa participation au pavillon du Québec, l'Association n'a encore reçu aucune subvention du MTCP. Elle a des projets pour l'automne mais, avant d'aller plus loin, on veut avoir une idée précise de la politique du ministère et certaines assurances qu'ils seront matériellement et financièrement viables.



## La région Richelieu-Rive sud

Une région touristique à l'image d'un passé historique prestigieux

présenté par l'association touristique Richelieu-Rive sud

photo Réal St-Jean, LA PRESSE

Une carte géographique murale illustrée d'une vingtaine de photos d'endroits d'intérêt historique et touristique de la région fait partie de la présentation de l'Association touristique Richelieu-Rive sud au pavillon du Québec, à Terre des Hommes.



## VINGT DIES EXPERTS DE LA RIVE SUD

Specialistes dans les domaines les plus variés, ils sauront répondre à toutes vos exigences

Rés.: 651-9143

Tél.: 674-3339

**JOSEPH TAPP ENR.**  
ENTREPRENEUR GÉNÉRAL  
MENUISERIE, RÉNOVATION ET RÉPARATION  
INTÉRIEUR ET EXTÉRIEUR

86, rue Pasteur,  
Longueuil, Québec.  
J4L 1E8

Armoires de cuisine  
Finition de sous-sol  
Salle de bain

### AVOCATS

**CHIQUETTE BISSONNETTE & GIRARD**

Gilles Chiquette Jacques Bissonnette  
Hélène B. Chiquette Pierre D. Girard

90, boul. Ste-Foy, suite 200 à Longueuil

Tél.: 463-3430

Bureau de Marieville au 394, Claude de Ramesay

Tél.: 466-3351

### CENTRE DENTAIRE DE BROSSARD

Gilles Dion  
Yvon Gagnon  
René Lévesque  
H. Jacques Nadeau  
Normand Roy

1570, rue Provencher  
suite 300  
(1, Place du Commerce)  
BROSSARD  
465-1220

Lundi au jeudi de 9h à 9h  
Vendredi et samedi de 9h à 5h

### Centre dentaire Charles Lemoyne

100, Place Charles-Lemoyne,  
Suite 260,  
Métro Longueuil

Tél.: 674-1504

Dr L. Bertrand, D.M.D.  
Dr G. Binette, D.M.D.  
Dr P. Gascon, D.M.D.  
Dr J.P. Loiseleur, D.O.S.  
Dr J. Sherman, Chir. Buc.

Lun. au ven.  
8h à 21h  
Sam. - Dim.  
10h à 15h

Emery, Martin et associés  
comptables agréés

567, ave Victoria,  
St-Lambert, Qué.  
J4P 3R2

Tél. 465-4881

TEL.: (514) 465-2220  
MONTREAL 861-7543

BERGERON, DUBÉ, LABROSSE & ASSOCIÉS  
COMPTABLES AGRÉÉS  
EDIFICE PLACE DU COMMERCE  
1570, BOUL. PROVENCHER, BUREAU 320  
BROSSARD, QUEBEC, J4W 2T8



# Trust Royal

## SERVICES IMMOBILIERS

**BELOEIL— 537 Sir Wilfrid-Laurier, 467-9362**

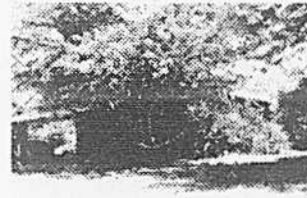
**LONGUEUIL— 2665 Chemin Chambly, 463-3731**

**BROSSARD— 2150 boul. Lapinière, 672-0235**

**ST-BRUNO— 1392 Montarville, 653-1576**

**LONGUEUIL— 1 Place Longueuil, 651-4900**

**ST-LAMBERT— 321 boul. Laurier, 672-6020**



**BELOEIL:** Bungalow dans secteur de choix. Sous-sol fini, cuisine, salle à dîner surplombée mezzanine, double foyer pierre des champs, magnifique terrain avec piscine creusée, le tout clôturé, situé dans secteur recherché. Près de tous services. Gisèle Sirois, 672-6020.



**BELOEIL:** Secteur de choix. Construction tout brique. Grand salon avec foyer. Prix intéressant. Taxes basses. Gilberte Mongeau, 467-1692, 467-9362.



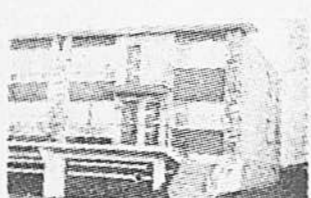
**BOUCHERVILLE:** Bungalow 3 chambres, magnifique salle familiale avec foyer, grand terrain. Secteur recherché. M.L.S. Jocelyne Dostaler, 651-4900, 655-5521.



**BROSSARD:** \$22,000 comptant, maison de ville, porté patio, garage, occupation immédiate. Marthe Pearson, 463-3731.



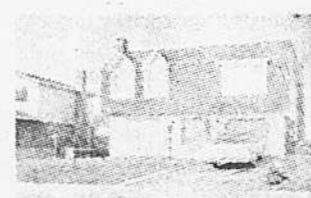
**BROSSARD:** Joli bungalow, entrée divisée, 4 chambres à coucher, salle à dîner, grande salle familiale avec foyer, garage double, intérêt 9 1/4% fixe. M.L.S. Pauline Coupal, 672-6020, 655-0111.



**BROSSARD:** Duplex avec bachelier. Magnifique propriété bien entretenue, secteur choisi, 2 x 5/8 et 1 x 2 1/2, inclus l'ameublement du bachelier et du rez-de-chaussée. Claude Boisvert, 672-6020, 744-1703.



**BROSSARD:** Bungalow de 5 chambres à coucher, salle à dîner, douche dans chambre des maîtres, tapis mur à mur, plusieurs extras. M.L.S. Denyse Souldard, 672-0235, 672-5874.



**BROSSARD:** Secteur exclusif. Luxueux split-level, 2 foyers, 3 chambres de bain. Air climatisé. A ne pas manquer. Monique Patenaude, 651-4900, 671-4325.



**BROSSARD:** Bungalow 9 pièces, 5 chambres à coucher, sous-sol fini avec foyer, garage double, clôturé et paysagé. M.L.S. Monique Griffin, 672-0235, 678-7820.



**BROSSARD:** Secteur «P», bungalow 3 chambres à coucher, possibilité d'une 4e, grande salle de séjour, garage double, transfert M.L.S. Louise Chevallier, 672-0235, 672-8592.



**BROSSARD:** Bungalow entrée split, 4 chambres à coucher, salle à dîner, salle familiale avec foyer, garage double, transfert M.L.S. Louise Chevallier, 672-0235, 676-7682.



**BROSSARD:** Cottage canadien. Superbe propriété, cuisine, salle à dîner surplombée mezzanine, double foyer pierre des champs, magnifique terrain avec piscine creusée, le tout clôturé, situé dans secteur recherché. Près de tous services. Gisèle Sirois, 672-6020.



**BROSSARD:** Transfert, bungalow 8 pièces, 5 chambres à coucher, porte patio, près écoles et autobus, \$49,500. M.L.S. Lise Brunello, 672-0235, 671-6783.



**BROSSARD:** Bungalow 6 pièces, foyer naturel dans salon, salle familiale, garage, grand terrain clôturé, arbres matures, \$38,800. M.L.S. Marie-Paule Maillois, 672-0235, 672-1845.



**CANDIAC:** Bungalow brique, terrain 17,000 p. ca., arbres matures, 13 pièces, 4 chambres à coucher, financement avantageux. M.L.S. Louise Provencher, 672-0235, 671-3827.



**CANDIAC:** Parc Laurier, cottage 4 chambres, salle à dîner, salle familiale avec foyer, garage double, terrain paysagé professionnellement. M.L.S. Micheline Garcin, 672-0235, 659-1756.



**CHAMBLY:** Joli bungalow 3 chambres à coucher, terrain 6288 p.c., à pied des écoles, cliniques, parcs et centre d'achats, secteur idéal pour enfants ou famille sans auto, terrain de 13,000 p.c., maison unique. Faut visiter. M.L.S. Richard Thomas, 463-3731, 651-2774.



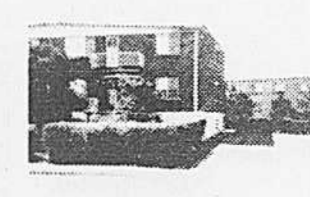
**CHAMBLY:** Superbe bungalow avec piscine intérieure, 8 pièces avec porte patio donnant sur la piscine, chambre des maîtres, salon, salle à dîner extra grande, garage plus abri d'auto, terrain de 13,000 p.c., maison unique. Faut visiter. M.L.S. Richard Thomas, 463-3731, 651-2774.



**CHAMBLY:** Ile Goyer. Bungalow construction de qualité, 3 chambres, salle dîner. Foyer. Sous-sol 9' isolé. Terrain paysagé. Faut voir. Jacques Martel, 653-1576, 658-1562.



**GREENFIELD PARK:** Bungalow brique 7 pièces spacieuses, 4 chambres à coucher, 1 1/2 chambre de bain. Garage. Terrain paysagé et clôturé. Situé dans un croissant tranquille. \$47,500. M.L.S. Louise Adey, 651-4900, 672-3833.



**LONGUEUIL:** Prix réduit, devenez propriétaire d'un beau triplex, 6 1/2-5 1/2-3 1/2, bien situé près de tout, desservi par CTCUM, pour moins cher qu'un bungalow, comptant \$6,000. Exclutif. André Boileau, 463-3731 ou 679-2758.



**LONGUEUIL:** Triplex, pierre, construction 1971, excellent condition, secteur de choix, excellentes commodités, rez-de-chaussée libre à l'acheteur, bon revenu. Pour visiter: Thérèse Chenard, 463-3731 ou 632-0104.



**LONGUEUIL:** Bungalow tout brique de 5 pièces, cuisine complètement rénover, fenêtres et corniches aluminium. Très beau terrain paysagé avec arbres matures. A 5 minutes du métro. Hélène M.L.S. 651-4900, 672-85-55, 672-0357.



**LONGUEUIL:** Triplex luxueux avec dépanneur au sous-sol. Très bon chiffre d'affaires et bon prix pour l'immeuble et le commerce. M.L.S. Charles Elliott, 651-4900, 670-8048.



**LONGUEUIL:** Bungalow brique bien décoré, sous-sol fini avec garage. Terrain clôturé, secteur résidentiel dans le Vieux Longueuil. Deux minutes de tout. M.L.S. Labib Ziadé, 651-4900, 463-1069.



**LONGUEUIL:** Triplex avec grandes pièces et garage. Construction 1970. Très propre et bien situé. Logement libre immédiatement à l'acheteur. Prix \$67,500. Carol Wilson, 651-4900, 677-7255.



**LONGUEUIL:** Bungalow brique, 6 pièces, foyer pierre des champs, paysagé avec patio, bachelier meuble immédiatement à l'acheteur. Prix \$67,500. Carol Wilson, 651-4900, 465-3425.



**LONGUEUIL:** Magnifique bungalow, brique et pierre avec bachelier, foyer, 4 c.c., sous-sol fini, secteur tranquille, prix \$52,500. M.L.S. Maryse Pouliot, 463-3731 ou 674-3034 ou service de Pageite.



**LONGUEUIL «Emerillon»:** Magnifique triplex 1970 détaché tout brique, très bon revenu, beaucoup d'extra, situé près parc, aéro, écoles, centre d'achats, autobus, faites offre, prix raisonnable, faut voir. M.L.S. Françoise Soucy, 463-3731.



**LONGUEUIL:** Duplex, 7-5/8, 4 c.c., salle de séjour, piscine, rez-de-chaussée libre à l'acheteur, 7 sept., secteur de choix, près des transports. Léonette Poulin, 463-3731 ou 465-2318.



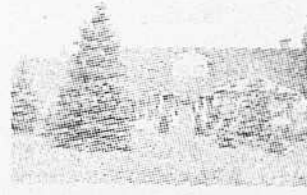
**LONGUEUIL «Emerillon»:** Duplex plus bachelier, solide 1967, intérêt fixe SCHL seulement 7% pour moins cher qu'un bungalow, un bijou, belles divisions, grandes pièces, ensoleillées, revenus mensuels \$622, paiement mensuel \$310 CIT, chauff. élect. individuel par locataires. EXCL. Céline Derome, 463-3731.



**McMASTERVILLE:** Triplex situé près du Richelieu. Très bons revenus. Favorable de location dans secteur Mirreille Morrissette, 464-1877, 467-9362.



**OTTERBURN PARK:** Vous désirez quitter la ville et habiter un endroit paisible et reposant? Ici pour vous, à St-Hilaire, la maison de vos rêves, 8 pièces, 4 c.c., superbe terrain. Transfert. A voir impeccable. Prix exceptionnel. Marthe Béliveau, 467-6454, 467-9362.



**OTTERBURN PARK:** Beau grand cottage. Sous-sol fini, 25,000 p.c. de terrain, arbres matures, garage double, zoné commercial. Leo Bouchard, 467-9451, 467-9362.



**ST-BASILE:** Cottage canadien, pierre et brique, 7 pièces, 3 chambres, 1 salle de bain, 1 toilette au sous-sol, 2 foyers, garage, intérieur fini chêne, grand terrain gazonné. David Goulet, 467-9362.



**ST-BRUNO:** Split-level situé dans une place, 5 chambres, immense salon avec foyer, salle dîner, salle familiale, 2 salles de bains complètes. Nicole Chabot, 653-1576, 653-7703, Gisèle Morgan, 653-1576, 653-9610.



**ST-BRUNO:** Face à un beau parc de verdure, split-level ouvert, 8 pièces, salle familiale, foyer. Superbe terrain boisé. Vue magnifique. \$63,500. Janine Hudson, 653-1576, 653-2701.



**ST-BRUNO:** Secteur de la montagne, 3 chambres, grande cuisine-dînette, pin nouveaux, poutres, porte patio. Sous-sol aménagé, grand terrain, \$35,900. Taxes totales \$869.52. Berthe Caton, 653-1576, 653-7063.



**ST-BRUNO:** Rue des Erables, cottage luxueux très bien éclairé, salle manger, salle familiale au niveau, salle de jeux, 4 chambres. Terrain exceptionnel. Lucille Dionne-Killoran, 653-1576, 653-3010.



**ST-BRUNO:** Cottage québécois brique aluminium, garage niveau, base de foyer, beaucoup de cachet et de chaleur, intérieur charmant. Suzanne Fitzpatrick, 653-1576, 653-3756.



**ST-BRUNO:** Rue Melba, split-level, 3 chambres, salle dîner, cuisine fonctionnelle, salle familiale, bureau. Magnifique terrain. Nicole Chabot, 653-1576, 653-7703, Gisèle Morgan, 653-1576, 653-9610.



**ST-BRUNO:** Charmant bungalow sur terrain très paysagé, incluant une piscine hors terre avec patio. Secteur recherché, près de tout. Taxes \$640. Faut voir. Jim Burke, 653-1576, 653-3197.



**ST-HILAIRE:** \$75,000, 12,695 p.c. Bien boisé avec plusieurs arbres matures et palmiers. Grand bungalow brique et pierre, 3 c.c. Salon, salle à manger, salle familiale avec foyer en pierre, une autre grande salle familiale en bois avec «wet bar». Entrée intérieure au garage. Chambre froide. Un vrai bijou. Près de la montagne. Excl. Suzanne Thomson, 464-0296, 467-9362.



**ST-HILAIRE:** \$75,000, 12,695 p.c. Bien boisé avec plusieurs arbres matures et palmiers. Grand bungalow brique et pierre, 3 c.c. Salon, salle à manger, salle familiale avec foyer en pierre, une autre grande salle familiale en bois avec «wet bar». Entrée intérieure au garage. Chambre froide. Un vrai bijou. Près de la montagne. Excl. Suzanne Thomson, 464-0296, 467-9362.



**MONT ST-HILAIRE:** Flanc sud, secteur exclusif. Bungalow split 1963, tout brique. Grands appartements, foyer, garage double, terrain 11,108 p.c. Faut voir! Maurice Quesnel, 467-5767, 467-9362.



**RÉGION DE ST-HILAIRE:** Une perle rare!!! Une canadienne authentique (1820) rénover à l'ancienne, 2 foyers, planchers et poutres de pin et fenêtres d'origine, 3 étages, chauffage électrique, plomberie moderne, terrain 8 arpents, immense jardin, nombreux arbres, étang, 20 miles de Montréal. Adrienne Walker, 467-2119, 467-9362.



**ST-HILAIRE:** Magnifique cottage ancien. Beaucoup de cachet. Site exceptionnel en bordure du Richelieu. Bon achat pour bon prix. Jacqueline Foster, 467-9543, 467-9362.



**ST-HUBERT:** Bungalow 1977, 5 grandes pièces, près des transports, très propre, gazonné, occupation immédiate, propriétaire transféré à la Baie James, une bonne occasion d'achat. Exclutif. Robert Bouffard, 463-3731 ou 677-4736.



**ST-HUBERT:** Bungalow 6 pièces, 3 chambres à coucher, sous-sol avec salle familiale, foyer, chambre à coucher, garage, clôturé, arbres. M.L.S. Cam. St-Denis, 672-0235, 671-1174.



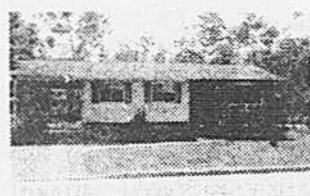
**ST-HUBERT:** Devons vendre, bungalow 3 chambres à coucher, sous-sol semi-fini, chauffage électrique, terrain paysagé. M.L.S. Germaine Prière, 672-0235, 465-1764.



**ST-HUBERT:** Bungalow 6 pièces, 3 chambres à coucher, tapis m-m, sous-sol avec salle familiale, balance à la grandeur, \$32,000. M.L.S. Bernard Tessier, 672-0235, 672-7745.



**ST-HUBERT:** Magnifique bungalow très propre, très aéré, grande cuisine, sous-sol libre. Terrain paysagé professionnellement, clôturé, piscine hors terre, patio. Secteur près du centre d'achats St-Bruno et Cousineau. André Maher, 653-1576, 653-3858.



**STE-JULIE:** Domaine des Hauts-Bois, bungalow 27 x 42, 5 chambres, salle familiale, foyer, véranda recouverte en cédre, abri, 11,750 p.c. boisé, 200 ampères, \$49,500. Thérèse Bienvenu, 653-1576, 653-7344.



**ST-LAMBERT:** Urgent, faut vendre. Luxueuse maison de ville, salle à dîner, 3 chambres à coucher, foyer, sous-sol fini. Une vraie aubaine, \$44,000. M.L.S. P. Charron, 672-6020, 463-0136.



**ST-LAMBERT:** Prévile. Cottage genre Tudor, 4 chambres, salle familiale avec foyer au rez-de-chaussée, secteur paisible, condition impeccable. On demande \$73,900. Excl. Marianne Braunstein, 672-6020, 678-5867.



**ST-LAMBERT:** \$55,900. Cottage pierre et brique, 3 chambres, grand salon avec foyer, salle à dîner séparée, taxes annuelles seulement \$643. Marianne Braunstein, 672-6020, 678-5867.



**ST-LAMBERT:** Bungalow pierre et brique, 5 pièces, grand salon avec foyer naturel, prix raisonnable. Transfert, taxes \$617. M.L.S. Pauline Coupal, 672-6020, 655-0111.



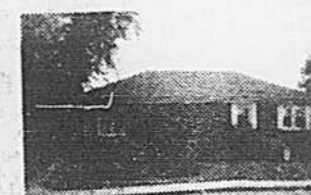
**ST-LAMBERT:** Residence d'une rare élégance. 11 pièces, 2 foyers, 5 chambres à coucher, cuisine complètement rénover, cave à vin. Entrée séparée pouvant convenir pour bureau professionnel. Janine Bédard, 651-4900, 659-3291.



**ST-LAMBERT:** 8 logements. Revenus \$11,886. Terrain 80 x 150. Prix \$66,000. Pearl Gauthier, 651-4900, 259-1198.



**ST-LAMBERT:** Bungalow de luxe, 11 grandes pièces, 5 chambres, salle à dîner, 4 powder rooms, piscine intérieure chauffée système solaire. Emile Noisoux, 672-6020, 679-9882.



**ST-LAMBERT:** Jolie propriété, garage, cuisine-dînette, salle à manger, 4 chambres à coucher, salle de jeu, bar-évier, tapis mur à mur. A visiter. Denise St-Georges, 672-6020, 768-6834.



**ST-LAMBERT:** Prévile. Salon, salle à dîner, foyer naturel, 4 chambres à coucher, garage, jardin avec arbres matures, taxes raisonnables. \$56,500. Magali MacKean, 672-6020, 671-1898.



**ST-LAMBERT:** Cottage neuf, 4 c.c., très grandes pièces, chauff. élect., foyer, garage, paysagé, clôturé, 5 minutes du centre-ville, occupation immédiate. M.L.S. Jean-Claude Saradin, 463-3731 ou 671-3843.



**ST-MATHIEU-DE-BELOEIL:** Bungalow 1963 Pierre et brique. 30 x 59. 5 grandes pièces. Garage. Terrain 14,129 p.c. Très paysagé. Taxes totales: \$480.22. Impeccable. Claire Provencal, 467-7393, 467-9362.



**VIEUX LONGUEUIL:** Rue Labonte. Cottage stucco et aluminium, 4 chambres à coucher, salle à dîner, powder room attenante à chambre des maîtres. Toiture neuve. Beau terrain. Demandez Hélène, 651-4900, 655-8685, 0357, 672-8555.



**VIEUX LONGUEUIL:** Occasion unique. Cottage tout brique rénové. Armoires en chêne. Beau grand terrain, garage détaché. Près de CTCUM. Impeccable \$41,900. Excl. André B. Gratton, 651-4900, 655-8685.

Fin du premier bloc des Jeux du Québec

## La Rive sud 2e avec 27 médailles!

par Yvon LAPRADE

«Si la région Rive sud maintient son rythme comme elle l'a fait durant le premier bloc, ses chances de se hisser parmi les cinq premiers rangs sont excellentes...»

C'est du moins la première constatation du responsable de l'information de la mission Rive sud, Marcel LaRocque, quelques heures à peine avant le début des compétitions du deuxième bloc.

Car il faut le préciser: les athlètes de la Rive sud ont causé une agréable surprise, à Joliette, en fin de semaine dernière lors des 13es Jeux du Québec, en se hissant au deuxième échelon au classement par région.

La Rive sud, avec une fiche de 67,5 points — neuf médailles d'or, six d'argent et onze de bronze — n'est d'ailleurs devancée que par la région de Québec, bonne première avec 81 points. Suivent les régions de Laval (62 points), Lanaudière, région hôte (61,5 points) et Lac-St-Louis (60 points). En tout, 18 régions du Québec prennent part à ces Jeux.

### Tir à l'arc

Grâce aux efforts concertés de ses athlètes, la Rive sud a pris le deuxième rang. Mais c'est au tir à l'arc que ses représentants ont le mieux aité. Et comment!

La performance de Diane Latendresse, de St-Hubert, mérite d'être soulignée. Elle a décroché trois médailles d'or dans cette discipline: la première à la Ronde 900, la deuxième à la chasse aux cibles et la troisième, aux combinés.

Pour tout dire, les archers de la Rive sud ont décroché pas moins de huit médailles:

cinq d'or, deux d'argent et une de bronze.

Et pour l'ensemble des régions, la Rive sud a terminé première au tir à l'arc avec 687 points, devançant ainsi la région de Québec par une vingtaine de points.

En athlétisme, la pentathlète de Marieville, Marie-Laure Collinge, 15 ans, a remporté la médaille d'or chez les juniors. Elle a aidé la Rive sud à récolter du bronze dans le relais 4 x 100 mètres juvénile féminin. Ce quatuor féminin était composé de Marie-Josée Bédard (Chambly), Lise Martineau (Marieville), Chantal Gagnon (St-Jean) et, bien entendu, Marie-Laure Collinge.

En tout, la Rive sud a mis la main sur 27 médailles à la suite des compétitions du premier bloc.

Ce qui, selon M. LaRocque, est de bon augure d'ici la fin des compétitions. «On a mis du temps à démarrer. Mais nos athlètes se sont ressaisis à temps. Et les résultats sont là pour le prouver...», explique-t-il.

### Deuxième bloc

Pour l'heure, cependant, les compétitions du deuxième bloc se poursuivent avec le cyclisme, la pétanque et le waterpolo. Cette deuxième tranche des Jeux du Québec se terminera mercredi après-midi. Le lendemain, soit jeudi, le canot-kayak, la crosse, la natation, le soccer et la voile prendront l'affiche. Les Jeux prendront fin le dimanche 27 août.

Comme l'indique M. LaRocque, il est impossible de prévoir de quelle façon se comporteront les athlètes de la Rive sud d'ici la fin de ces compétitions provinciales.



«Une contre-performance d'une formation de crosse, par exemple, et nous perdons beaucoup de points. Il ne faut pas défaillir dans les sports collectifs; c'est là qu'on creuse l'écart entre les régions», mentionne-t-il, ajoutant toutefois que les porte-couleurs de la Rive sud ont le feu sacré depuis le début des compétitions.

Contrairement à l'an dernier, à Sherbrooke, où la Rive sud n'avait pas de délégation complète — ce qui lui a d'ailleurs fait perdre de précieux points... — une imposante délégation représente cette région cette année. En tout, 170 athlètes sont inscrits dans les différentes disciplines. Aux Jeux de 1977, la Rive sud avait terminé au dixième rang au classement cumulé en raison de cette pénurie de représentants.

«On est présent dans toutes les disciplines. Notre théorie est simple: plus on a de participants, meilleures sont nos chances de remporter des médailles», précise M. LaRocque.

### Un objectif

Il indique par ailleurs que la compétition provinciale de Joliette a un attrait certain pour les jeunes âgés de 9 à 18 ans environ. «Pour eux, c'est là un objectif à atteindre. Ils veulent monter sur le podium, décrocher des médailles pour leur région. Finalement, les Jeux régionaux sont pour la masse ce que la finale provinciale est pour l'élite. Sans les Jeux du Québec, la motivation n'y est plus; c'est un peu la concrétisation d'une année d'efforts pour les athlètes de pointe», exprime-t-il, faisant ainsi référence aux intentions du ministre Claude Charron de statuer notamment sur la fréquence des Jeux du Québec. Rappelons-le, un comité de réévaluation du phénomène des Jeux recommande dans son étude que les finales provinciales se déroulent à l'avenir avec des écarts de six et dix-huit mois.

Le ministre Charron doit d'ailleurs convoquer les journalistes à une conférence de presse, le week-end prochain, à Joliette, au sujet des nouvelles politiques de la Société des Jeux du Québec.

M. LaRocque, qui suit de près l'évolution des Jeux du Québec depuis le tout début, pour avoir fait partie de la mission Rive sud depuis 71, fait savoir qu'à Joliette, présentement, peu de gens sont d'accord sur les intentions que prête le comité de réévaluation sur l'orientation des Jeux.

«Les finales provinciales ont un grand impact sur les participants, il ne faudrait pas réduire leur fréquence. Et je ne suis pas le seul à penser de cette façon...», a-t-il conclu.

## Les médaillés

### Athlétisme:

Pentathlon — Marie-Laure Collinge (Marieville) juvénile (médaille d'or)

Course relais 4 x 100 mètres — Gilles Lord (St-Jean), Claude Forget (Chambly), Yves Chaloux (St-Amable) et André Gagnon (Brossard) juvénile (médaille de bronze)

Course relais 4 x 100 mètres — Marie-Josée Bédard (Chambly), Lise Martineau (Marieville), Marie-Laure Collinge (Marieville) et Chantal Gagnon (St-Jean) juvénile (médaille de bronze)

Course relais 4 x 100 mètres — Richard Lefebvre (Longueuil), Réjean Duford (Longueuil), André Barbe (Longueuil) et Gérard Mercy (Brossard) junior (médaille d'argent)

Relais 4 x 100 mètres — Gérard Mercy (Brossard), Réjean Duford (Longueuil), Régis Bergeron (Chambly) et Richard Lefebvre (Longueuil) junior (médaille de bronze)

100 mètres — Chantal Ga-

gnon (St-Jean) juvénile (médaille de bronze)

100 mètres — André Barbe (Longueuil) junior (médaille de bronze)

100 mètres — Yves Chaloux (St-Amable) juvénile (médaille d'argent)

200 mètres — André Barbe (Longueuil) junior (médaille d'or)

800 mètres — Christian Comas (Chambly) juvénile (médaille de bronze)

### Plongeon:

3 mètres — Sylvie Allard (Brossard) 16-17-18 ans (médaille de bronze)

### Ski nautique:

Slalom — Josée Bourbonnais (Boucherville) juvénile (médaille de bronze)

Sauts sur tremplin — Richard Dumais (Longueuil) juvénile (médaille de bronze)

### Tennis:

Simple — Michelle Danse-

reault (Boucherville) benjamin (médaille d'argent)

Armand Granger (St-Jean) cadet (médaille d'argent)

Lyne Charbonneau (St-Jean) junior (médaille d'or)

### Tir à l'arc:

Ronde 900 — Diane Latendresse (St-Hubert) junior (médaille d'or)

Chasse aux cibles — Diane Latendresse (St-Hubert) (médaille d'or)

Combinés — Diane Latendresse (St-Hubert) (médaille d'or)

Chasse aux cibles — Isabelle Goyer (St-Bruno) cadet (médaille d'or)

Combinés — Isabelle Goyer (St-Bruno) cadet (médaille d'argent)

Ronde 900 — Jean-Marc Aubin (St-Hubert) junior (médaille de bronze)

Combinés — Jean-Marc Aubin (St-Hubert) junior (médaille de bronze)



# Le point de chute: le Rallye aérien internationale de septembre

## A 1,000 pieds... coupez les moteurs!

par Yvon  
LAPRADE

La scène se déroule du haut des airs, dans un SKYHAWK II monomoteur, à mille pieds d'altitude... tout juste au-dessus de l'aéroport de Saint-Hubert.

«On coupe les moteurs; l'avion va se poser à l'intérieur des limites tracées sur la piste...», prévient le pilote Gilles Gaudreault.

Ça y est! On se sent flotter... à droite, à gauche, au gré du vent! D'habiles manœuvres du pilote Gaudreault, et son avion se pose en douceur... à dix pieds à peine du point d'atterrissage. Réussi!

Pour la troisième année consécutive, les amateurs d'atterrissage de précision seront servis à souhait lors du Rallye aérien international de Montréal qui aura lieu à l'aéroport de Saint-Hubert, les 2, 3 et 4 septembre prochains.

Durant le week-end de la Fête du Travail, on attend la participation d'une cinquantaine de pilotes. Déjà, une trentaine de détenteurs d'un

brevet de pilote ont assuré leur présence à ce Rallye international sanctionné par la Fédération aéronautique internationale.

Comme le précise l'un des

Rallye international de Montréal en 1976, toujours à l'aéroport de Saint-Hubert.

Licencié depuis 1965, Gaudreault s'entraîne fébrile-

épreuve ressemble au rallye automobile. Au vol visuel, le pilote parcourt tout près de 150 milles au cours desquels il doit suivre des routes aériennes, voler à des vitesses



photo Pierre McCann, LAPRESSE

Gilles Gaudreault... un grand solitaire qui éprouve un sentiment de liberté "indéfinissable" aux commandes de son appareil.

responsables de cette compétition, M. Claude Choinière, les trois premiers pilotes canadiens à se classer aux résultats finaux représenteront le Canada aux Championnats mondiaux de vol de précision qui, incidemment, se tiendront à l'aéroport de Saint-Hubert l'été prochain.

«Ce sera une première en Amérique du Nord puisque les Championnats mondiaux de vol se sont toujours déroulés en Europe jusqu'à maintenant», indique-t-il.

En 1979, à Saint-Hubert, on estime qu'une vingtaine de pays seront de la partie, notamment le Japon, l'Autriche, la France, l'Angleterre, les Etats-Unis, etc.

L'an dernier, à Linz, en Autriche, le pilote Gilles Gaudreault, de Saint-Hubert, a terminé deuxième dans les épreuves de précision. Il prenait toutefois le 39e rang lors du rallye aérien, devant abandonner l'épreuve en raison des mauvaises conditions atmosphériques. Gaudreault s'était mérité une place au sein de l'équipe canadienne suite à sa victoire lors du

ment en vue du prochain rallye aérien, en septembre. «J'ai la ferme intention de me classer parmi les trois premiers... et j'y parviendrai! D'ailleurs, je n'ai pas l'intention de rater le Championnat mondial l'an prochain. A Saint-Hubert, je serai dans mon château fort; cela me donnera un certain avantage sur les pilotes étrangers;», souligne cet instructeur d'aviation de l'aéroclub United Aircraft.

### Technique et précision...

Méconnu du public, le Rallye aérien international de Montréal est constitué de deux épreuves distinctes où le pilote doit faire preuve d'une bonne technique de pilotage et de navigation.

Pour se mériter des points, le pilote doit poser son avion, avec l'aide ou non du moteur, à l'intérieur des limites tracées sur la piste. Cette épreuve a lieu le samedi.

Le lendemain, il doit suivre l'itinéraire du vol-voyage qu'on lui aura remis avant le départ. Cette deuxième

moyennes... bref, posséder un sens d'orientation particulièrement développé.

Et puisque l'an prochain, les pilotes du monde entier seront à Saint-Hubert, les organisateurs entendent huiler la machine en prévision des Championnats mondiaux.

«Des équipes de radio amateur suivront l'évolution des pilotes sur les 150 milles du tracé. Aussi, toutes les épreuves seront filmées sur ruban magnétique cette année. De cette façon, on évitera toute discussion en 1979 lors de la reconnaissance visuelle du repère au sol», précise M. Choinière, ajoutant que «la tenue des compétitions mondiales pour la première fois à Saint-Hubert constitue un véritable test pour les organisateurs, en l'occurrence l'Aéroclub de Montréal».

Si le Rallye international de Montréal permet aux pilotes d'évaluer leurs techniques de vol, il n'en demeure pas moins que le rallye aérien a débuté en Europe. A l'époque, on organisait de telles épreuves afin de promouvoir

la sécurité aérienne en incitant les pilotes à acquérir une meilleure technique de vol.

Toujours est-il qu'aucune bourse ne sera décernée aux vainqueurs lors du prochain Rallye international de Montréal, les 2, 3 et 4 septembre. L'enjeu, c'est la gloire, les honneurs... mentionne le pilote Gaudreault.

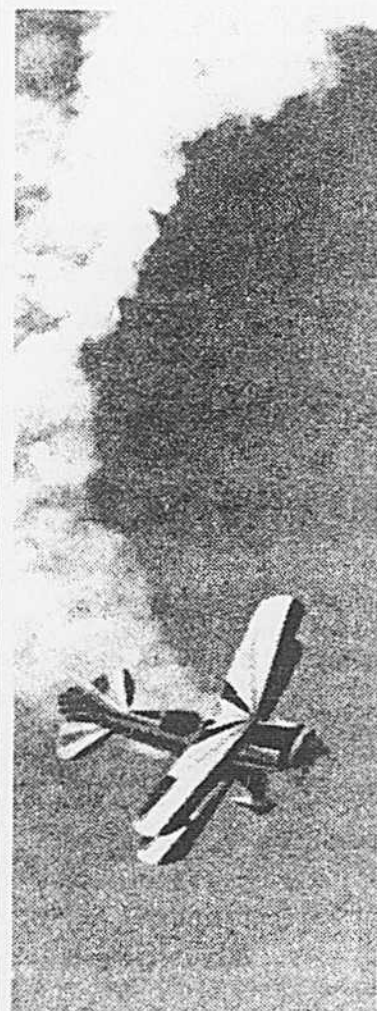
L'an dernier, le ministère des Transports québécois versait \$3,000 pour la tenue de cet événement spectaculaire. Cette année: rien du tout. Les membres du comité organisateur bouclent le budget de diverses façons, en organisant des campagnes de financement par exemple; ou encore, tout récemment, en vendant de vieilles pièces d'avion à l'encan...

A Linz, en Autriche, Gaudreault s'est mérité un billet aller-retour du comité organisateur du Rallye aérien international de Montréal. Mais comme les «Cessna» se louent \$120 l'heure là-bas, il s'est retrouvé avec un déficit de \$1,000... qu'il a dû absorber.

Voler coûte cher. L'aviation est un milieu d'élite, tous en conviennent. Un «Cessna» équipé pas plus qu'il faut va chercher dans les \$34,000.

Gilles Gaudreault s'est pris d'un engouement profond pour l'aviation quand il était tout jeune. «Il faut être un peu rêveur pour voler. Personnellement, je suis un grand solitaire, et du haut des airs dans mon avion, j'ai un sentiment de liberté indéfinissable...», dit-il.

Quoi qu'il en soit, ces grands rêveurs de l'air sont attendus à Saint-Hubert les 2, 3 et 4 septembre. Il reste toutefois des vacances à remplir: les pilotes intéressés n'ont qu'à communiquer au 861-5878.



101 Propriétés à vendre 101 Propriétés à vendre 101 Propriétés à vendre 101 Propriétés à vendre

**LONGUEUIL**  
**6 DERNIERS COTTAGES**  
**SEMI-DÉTACHÉS**  
OCCUPATION IMMÉDIATE OU PLUS TARD

**FOYER EN PIERRES DES CHAMPS**

1er versement le 1er octobre 78  
Entente possible pour la résiliation  
de votre bail actuel.

**NOUVEAUX MODÈLES**

Prix à partir de **\$38,945**

**HEURES D'OUVERTURE:**  
Lundi au jeudi 18h à 21h  
Vendredi fermé  
Samedi et dimanche 12h à 17h  
ou sur rendez-vous

**2 SALLES DE BAINS**  
**3 CHAMBRES A COUCHER**

**PIERRES DES CHAMPS ET BRIQUES**

**GRAND TERRAIN GAZONNE**

**ENTREE EN ASPHALTE PRES AUTOBUS ET CENTRE D'ACHATS**

**MAISONS MODÈLES 3203, De SILLERY**  
DIRECTION: Par le chemin Chambly jusqu'à Roberval, tournez à droite et gardez votre gauche pour 300 pieds jusqu'à la 1<sup>e</sup> identification «P. Talbot Inc». Tournez à gauche sur Sillery.

**INFORMATION: M. G. BEAUREGARD  
M. MICHEL ST-JEAN**

**BUREAU: 679-8300  
RÉSIDENT: 677-3519**

**P. TALBOT INC.**

151 Entrepôts à vendre

151 Entrepôts à vendre

709 Cours de perfectionnement

Soyez sûr que ce soit un **BÂTIMENT BUTLER**



Il est bon de savoir qu'il y a une grande différence entre les authentiques "BÂTIMENTS BUTLER" et l'imitation

**BUTLER**

Méfiez-vous des substituts.

**DUPAL CONSTRUCTION INC.**  
Entrepreneur général, agent autorisé Butler.  
560, ouest, rue St-Laurent, suite 103, Longueuil, Qué.  
J4H 3X3 — 670-5162

**COURS DE PIANO**  
ECOLE DE MUSIQUE MARGUERITE DRAPEAU-ARSENEAULT  
Studio privé  
Programme reconnu par le Ministère de l'Éducation  
679-8715

927 Remorques — Roulottes

A VENDRE Travco 270, 1976, comme neuf, tout équipée, incluant air climatisé et génératrice, parfaite condition, bas milloage, prix \$38,400, tél. C1N. 326-1555, soir 663-7033.

940 Autos à vendre

MERCURY marquis 1972, 4 portes, tout équipée, très bon état, \$1150, 653-2329.

619 Emplois divers

Cartes professionnelles  
avocats, notaires  
médecins, chiros

Denturologiste, fabrication et réparation de prothèses dentaires à Brossard.  
672-6771

619 Emplois divers

**PRESSEUR(SE)**  
Nettoyeur à sec  
Rive sud  
5 jours  
Bonnes conditions de travail  
658-1841

301 Appartements à louer 301 Appartements à louer

Etre à l'abri, Ne plus se préoccuper...

**Le BOIS de CHAMPBELLÉ**  
phase 2

5 1/2  
4 1/2  
3 1/2

525 ouest, rue st-charles, longueuil

Au coeur du VIEUX LONGUEUIL (site boisé) un immeuble de Prestige, à l'épreuve du feu, doté d'une excellente insolation —

CLIMATISATION • SYSTEME ANTI-VOL individuel • CUISINIÈRE • REFRIGÉRATEUR • LAVE-VAISSELLE • TAPIS MUR A MUR • PISCINE • BAIN-SAUNA • GYMNASÉ • CONCIERGE RESIDENT • ASCENSEUR-AUTOMATIQUE • STATIONNEMENT INTERIEUR.

651-5636

DOMAINE  
**La belle Epoque**  
DE ST-MATHIAS

**CHOIX DE 4 MODELES**  
Tous avec façade en brique et exterieur en aluminium sans entretien.

**5 ANS DE GARANTIE**

**Rue MASSE, tout près du boul. Richelieu**  
Route 133 658-0606/658-0624 St-Mathias



de **\$30,500 à \$34,750**  
ACOMPTÉ de \$1,525 à \$1,625

- Protège votre dépôt jusqu'à concurrence de \$20,000.
- Protège votre propriété contre tous les défauts mineurs ou cours de la 1<sup>re</sup> année et contre tous défauts majeurs pendant les 5 premières années.

Notre entreprise est accréditée auprès du Programme de certification des maisons neuves de l'A.P.C.H.Q.

**BUREAU DE VENTE**  
Semaine: 10h à 17h  
Fin de sem.: 10h à 17h

Admissibles au programme remise fédéral. Livraison rapide.

619 Emplois divers

Appel de candidatures mixtes

Fonction publique Public Service Canada

**SURVEILLANT, TRI DU COURRIER (poste de soir ou de nuit)**

Traitement: \$15 632 à \$17 126 (sous revision) et prime de poste  
No. de référence: 78-PO-24D-OC-196 (200)

Postes Canada  
Etablissement de traitement de la Rive-Sud  
Brossard, Québec

Fonctions  
Surveiller un personnel de moins de 25 employés affectés au traitement mécanisé ou manuel du courrier; mettre en application les règlements et procédés approuvés et assumer les fonctions administratives inhérentes à l'emploi.

Exigences professionnelles  
Preuve d'une expérience valable dans la supervision d'un groupe d'employés dans un secteur industriel ou commercial.  
Résider dans le territoire de la Rive-Sud de Montréal.  
La connaissance du français est indispensable pour ce poste.

Comment se porter candidat  
Envoyez votre demande d'emploi ou votre curriculum vitae à:  
Monsieur Claude Campbell  
Conseiller en Datation  
Ministère des Postes  
1500, rue Atwater - suite 920  
Montréal, P.Q. H3Z 1Y0

Date limite: le 5 septembre 1978  
Prière de toujours rappeler le numéro de référence approprié.

381 Bureaux à louer 381 Bureaux à louer

**PROFESSIONNELS ET HOMMES D'AFFAIRES**

Bureaux à louer dans nouvel immeuble de 3 étages à l'angle de Churchill et Verchères à Greenfield Park: de 700 p.c. à 4,000 p.c. d'espaces

Disponibles

Occupation 1er décembre 1978

Pour renseignements:  
**382-8945**

Mme A. Ceré  
Agent de location

171 Commerces à vendre

**Montreal Trust**

ST-ROCH SUR RICHELIEU  
Epicierie à vendre. Chiffre d'affaires, plus de \$200,000. Equipement complet. Stationnement 25 x 60'. Inventaire \$30,000 environ. Logement premier étage, 6 pièces. Bachelard au rez-de-chaussée. Prix \$90,000. Appelez Francine Achard, 653-2496 ou 583-3700.

COURTIER M-0119

369 Locaux commerciaux ou industriels à louer

**Montreal Trust**

**ST-HUBERT LOCAL COMMERCIAL A LOUER**  
Climatisé, tapis, 1,200 p.c. Facilité de stationnement. Centre d'achats achalandés.  
Pour informations:  
André Théoret  
656-9000  
Courtier M-0119

370 Entrepôts à louer

ESPACE industriel ou commercial disponible.  
Parc Industriel Longueuil  
Opportunité à partir de 1,680' car. long ou court terme. Occupation immédiate. Tél. C1N. 326-1555, soir 663-1536.

511 Instruments de musique  
VENTE ET COURS, tous les instruments, Rive sud. Musique Jubois, 116 Churchill, Greenfield Park. De midi à 6h p.m.: 671-2869.

611 Secteur bureaux  
JEUNE comptable demandé(e) avec D.E.C. finance, pour faire la tenue de livres et monter les états financiers mensuels. Pour entrevue, appeler 655-2510 demander G. Bourassa.

615 Secteur service domestique  
AIDE domestique, d'expérience, midi à 5:30 pm, lundi ou vendredi, 2 adultes 2 adolescentes, entretien ménager et repas du soir à préparer 273-2765 après 6h pm.

18 RIVE SUD, MARDI 22 AOÛT 1978

**RÉSERVEZ MAINTENANT POUR NOVEMBRE OU PLUS TARD**

Le Carrefour Victoria une résidence innovatrice d'appartements pour personne du troisième âge

Loyer à partir de \$245.00

**INFIRMIERE ET  
MEDECIN DISPONIBLES**

- Chauffé, éclairé
- Cuisine de luxe
- Stationnement intérieur extérieur
- Piscine — sauna
- Salle à manger
- Bain tourbillon
- Chambres à exercices
- Salle de jeux, restaurant
- Système de T.V. en circuit fermé pour votre sécurité.
- BOUTIQUES DE SERVICE ET MAGASINS

**BUREAU DE LOCATION**

Ouverture de 9h a.m. à 5h p.m.  
du lundi au vendredi  
Samedi 11h a.m. à 5h p.m.

**CARREFOUR VICTORIA**

Coin Victoria et Woodstock (St-Lambert)

465-5020

465-5027

607 Secteur vente

607 Secteur vente

607 Secteur vente

**Une carrière en immeuble  
vous attend au Montréal Trust  
si vous êtes sérieux et exigeant.  
Car nous le sommes aussi.**

Un agent d'immeuble n'a pas toujours la tâche facile. Car pour réussir dans ce métier intéressant, il faut sans cesse renouveler ses efforts, accepter de travailler d'arrache-pied et souvent à des heures indues, avoir un grand désir d'apprendre ou d'approfondir ses connaissances en immeuble (nous donnons aux candidats une formation complète). Il faut de plus être sérieux, réaliste, intègre, avoir le sens des responsabilités, posséder beaucoup d'entregent, aimer le contact avec le public. En un mot, il faut être très exigeant pour soi-même. C'est du moins ce que nous exigeons de nos agents d'immeuble. En revanche, nous leur offrons de nombreux avantages:

- Commission élevée (jusqu'à 75%)
- Régime de retraite, assurance-accident, etc.
- Service d'hypothèques (1ère et 2e)
- Références de nos 16 bureaux du Québec
- Références de tous nos bureaux du Canada

De plus, nos agents pourront suivre le fameux cours de vente professionnelle spécialement conçu pour le Montréal Trust par Xerox Learning Systems.

Si vous avez les deux pieds sur terre et si cette offre vous intéresse, vous pourrez obtenir une entrevue confidentielle en appelant:

- |  |                 |
|--|-----------------|
| <b>Michei Caron, directeur</b><br>Bureau de Longueuil<br>Curé-Poirier        | <b>651-5300</b> |
| <b>François Thibault, directeur</b><br>Bureau de Longueuil<br>Chemin Chambly | <b>651-1000</b> |
| <b>André Théoret, directeur</b><br>Bureau de St-Hubert                       | <b>656-9000</b> |

Notre prochain cours d'immeuble débute sous peu



M.0119

# Les Jeux pour les handicapés: c'est un départ!

par Yvon LAPRADE

C'est aujourd'hui même que débutent les 3e Jeux régionaux pour personnes handicapées de la Rive sud métropolitaine. Et jusqu'à demain, environ 500 handicapés mentaux et physiques compétitionneront au C.E.G.E.P. de Valleyfield.

Organisées par l'Association régionale des loisirs pour handicapés de la Rive sud de Montréal (ARLHRSM) pour la troisième année consécutive, ces compétitions donnent l'occasion aux handicapés de la région de faire du loisir comme et avec tout le monde.

Au programme des activités, on retrouve des compétitions sportives telles que le lancer du javelot, du disque et du poids, la course 100 mètres sans et avec fauteuil roulant et le saut en hauteur.

Toutefois, ces Jeux pour personnes handicapées physiques et mentales comportent aussi des tournois de dards au sol et au mur, de sacs de sable et de pétanque. Le volet culturel y est également inclus. De l'exposition de travaux manuels aux spectacles de chansonniers et de ballets modernes, en passant par la promenade en chalands dans la Baie Saint-François, les participants de tous âges vivent des heures inoubliables dans un contexte propre à leur mode de vie.

Plusieurs groupes ou organismes prêtent leur concours à ces rencontres de l'amitié. Plus près de nous, on remarque l'Association des parents et des handicapés de la Rive sud métropolitaine, avec une vingtaine de participants, le Conseil canadien des aveugles, section Longueuil, dix participants, le Regroupement des membres handicapés de Saint-Jean, 25 participants, et l'Atelier Flèche de fer de Saint-Hubert, avec 25 participants également.

Pour la première fois dans l'histoire des Jeux, qui se sont tenus ces deux dernières années à Saint-Hyacinthe, les handicapés visuels sont reconnus comme une entité à part entière, précise le président du

Conseil canadien des Aveugles (CCA), section Longueuil, M. Réal Dubois.

«De cette façon, dit-il, les handicapés visuels pourront rivaliser à force égale puisqu'ils seront inscrits dans une classe indépendante. Par le passé, ils étaient battus à l'avance dans les tournois d'activités récréatives, à savoir les dards au sol, les sacs de sable, etc., car ils concouraient dans le même groupe que les handicapés mentaux. Il n'y a cependant aucun problème en ce qui concerne les compétitions sportives, voire le lancer du disque, etc.»

**Pas un «freak show»**

Ces compétitions sont, pour les handicapés physiques et sensoriels, l'occasion rêvée de s'intégrer à un groupe d'amis tout en accomplissant des performances athlétiques parfois surprenantes. La presque totalité des participants ont 18 ans et plus.

Cependant, la population n'est pas invitée à ces Jeux, du moins, pas officiellement. «Les Jeux pour handicapés sont adressés uniquement aux handicapés. Pour certains, c'est là leur seule sortie à l'extérieur de leurs institutions respectives. Ces jeux-là ne sont pas un spectacle; on ne veut pas qu'ils deviennent un vulgaire «freak show», voilà tout...», exprime pour sa part l'animateur permanent au sein de l'ARLHRS, M. Jean Lemonde, aussi conseiller pour le comité organisateur des Jeux régionaux pour handicapés.

Il ajoute également que ces Jeux régionaux ne sont pas un «étape» pour le participant. «L'important, c'est que le handicapé se sente bien dans sa peau. Il peut lancer le poids de la façon qu'il lui plaît. Ces Jeux sont pour lui, non pour les spectateurs. Et c'est là la force des Jeux», souligne-t-il, précisant que le budget des 3e Jeux régionaux a grimpé à \$12,000 cette année. Il fut de \$2,000 au tout début, en 1976. L'année dernière, il s'élevait à

\$4,700, sans compter le travail d'une quarantaine de bénévoles.

M. Lemonde déplore toutefois que les villes de la Rive sud métropolitaine ont peu à offrir aux handicapés. «Sauf Saint-Hyacinthe, c'est bien maigre en équipements...», dit-il, souhaitant malgré tout que la ville de Longueuil organise de tels Jeux dans un proche avenir.

De son côté, M. Dubois, du CCA, attend beaucoup des autorités municipales de Longueuil. «D'ailleurs, on s'apprête à faire des démarches auprès de la municipalité afin qu'elle se penche sur ce problème et consente, suite à ces démarches, à tenir des Jeux pour handicapés, l'an prochain peut-être. Ce serait alors un véritable stimulant pour les handicapés de Longueuil, qui sont passablement nombreux ici...», fait-il savoir.

Subventionné par l'Institut national canadien des aveugles (INCA), qui s'«alimente» à même les campagnes de souscription d'organismes tels que Centraide, entre autres, le Conseil canadien des aveugles, section Longueuil, au même titre que les 16 CCA disséminés au Québec, compte quelque 80 membres.

Dans quelques heures, toutefois, une jeune déficiente mentale fera son entrée dans le «stade», portant bien haut la flamme des 3e Jeux régionaux pour handicapés de la Rive sud métropolitaine... Comme ça se fait dans les «vrais» Jeux.



# Le câble à Varennes: peut-être à Noël

par Denis LAVOIE

En plus d'investir \$120,000 pour offrir le service de télévision par câble aux résidents de Varennes, Télécâble Boucherville Inc. accroîtra considérablement la gamme de ses services.

Un nombre plus grand de canaux seront offerts aux abonnés de Boucherville et Varennes, car on retransmettra les images de six nouvelles stations de télévisions (américaines et canadiennes), on ajoutera neuf canaux d'origine locale et la retransmission de dix postes de radio MF.

Au mieux, c'est pour la période des Fêtes que les Varennois pourraient se brancher sur le câble et au plus tard au printemps. Télécâble Boucherville Inc. doit en effet conclure des ententes avec Bell Canada avant de procéder à la pose des câbles à Varennes.

La décision rendue par le Conseil canadien de la radiodiffusion et des télécommunications autorise également Télécâble Boucherville Inc. à augmenter ses tarifs d'ici 1979. Le CRTC aurait par ailleurs refusé d'accéder à quelques-unes des demandes de Télécâble Boucherville.

Le service de câblodistribution offert sera tout de même considérablement amélioré, car en plus des stations de télévision et de radio FM qui s'ajouteront à celles déjà retransmises, des canaux de télévision

communautaires seront accordés aux citoyens de Boucherville et Varennes. Il y aura en effet neuf canaux d'origine locale, la retransmission des débats de l'assem-

blée Nationale et peut-être les délibérations des conseils municipaux, qui seront offerts d'ici un an aux abonnés du câble de Boucherville et Varennes.

Un nouveau dragon est né,  
il est maintenant le maître incontesté du KARATE.

## LE DERNIER COMBAT

Restaurant ouvert:  
dès 6h.30

La projection  
début à:  
8h.15

AUSSI



### CINÉ-PARC MONT-ST-HILAIRE

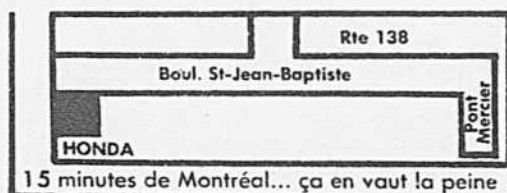
Transcanadienne, route 20, sortie 70  
A 15 minutes du Tunnel L.-H. Lafontaine  
467-3209 467-6471

## 8,000 km D'ESSENCE GRATUITE

CHEZ LE DETAILLANT DE VOTRE CHOIX

pas plus de \$1 le gallon  
ou 5 mois, selon la première éventualité  
avec l'achat d'une nouvelle

### HONDA SEDAN, H BACK, 5 VITESSES OU HONDAMATIQUE



15 minutes de Montréal... ça en vaut la peine

## Encore automobile ltée

EXCLUSIVEMENT A:  
266, boul. ST-JEAN-BAPTISTE  
CHATEAUGUAY  
Tél.: 698-1060

Cette offre expire  
le 1er septembre 1978

RIVE SUD, MARDI 22 AOÛT 1978

20

### COMMISSION DE TRANSPORT DE LA RIVE SUD DE MONTREAL

AVIS

#### EMISSION DE LA CARTE D'IDENTITE POUR TARIF REDUIT AUX ETUDIANTS

Tout étudiant âgé de 12 ans et plus désirant se prévaloir du tarif réduit de la Commission, pour l'année scolaire 1978-1979, devra se procurer une carte d'identité portant sa photographie que la Commission lui remettra aux conditions suivantes: résider à l'intérieur du territoire de la Commission (Boucherville, Brossard, Greenfield Park, Lemoine, Longueuil, St-Hubert et St-Lambert) et fréquenter de jour et à plein temps une institution d'enseignement reconnue par le Ministère de l'Éducation.

Des séances auront lieu dans les écoles suivantes au début de septembre:

Centennial Regional High School  
Ecole Polyvalente Mgr A.M. Parent  
CEGEP Edouard-Montpetit  
CEGEP Edouard-Montpetit — Campus St-Hubert  
Ecole Polyvalente De Mortagne  
Ecole Polyvalente Pierre-Dupuy  
Collège Durocher  
Couvent de St-Lambert  
Institut Notre-Dame-de-Lourdes  
Royal George School

Coût de la carte pour ces étudiants: \$1.75

#### Étudiants âgés de 17 ans et plus

Se procurer au bureau de la Commission, 1000 rue de Sérigny, suite 100 à Longueuil, une formule, la compléter, la faire vérifier par le secrétaire de l'école, y faire apposer le timbre de l'école ainsi que la signature autorisée.

Se présenter au local de photographie à l'Eglise St-Antoine de Longueuil, salle des Scouts, entrée sur Chemin Chambly, entre St-Charles et Ste-Elizabeth. Coût de la carte pour ces étudiants: \$2.00

Les étudiants âgés de 12 à 17 ans inclusivement qui ne fréquentent pas les écoles mentionnées ci-haut, ou qui n'ont pu être présents à la séance de la photo à l'école, devront également se présenter à l'Eglise St-Antoine de Longueuil. Les dates et heures de ces séances sont les suivantes:

Septembre: 2, 9, 16 et 30 (samedis de 10:00 à 14:30 heures)  
Octobre et novembre: les 2e et 4e vendredis de 15:00 à 18:00 heures  
Décembre: 8 et 15 (vendredis de 15:00 à 18:00 heures)  
Janvier à juin 1979: les 2e et 4e vendredis de 15:00 à 18:00 heures.

Roger Leblond  
Secrétaire général

## VOULEZ-VOUS GAGNER DE L'ARGENT DURANT VOTRE TEMPS LIBRE?



2755 Chemin Chambly, Longueuil  
822 boul. St-Laurent, Longueuil  
280 boul. Taschereau, Greenfield Park

Choisissez le jour ou le soir. De 6h. a.m. à 2h. p.m. — de 5h. p.m. à 8h. p.m. De 5h. p.m. à minuit (nous vous reconduisons chez vous)

- \* AUCUNE EXPERIENCE REQUISE
- \* UNIFORME FOURNI
- \* 25 ans ou plus

Téléphoner à: 679-9650



## ATTENTION PROPRIÉTAIRES

Un SYSTÈME DE VENTILATION C.A.S. ÉLIMINE les PROBLÈMES SUIVANTS:

- Maison trop humide
- Buée et givre dans vos fenêtres et portes
- Cadres abimés et dépeinturés tous les ans
- Sous-sol humide, grenier mal aéré
- Fumée, odeurs, moisissure
- Coût de chauffage trop élevé

Le Système C.A.S.

remplace

L'HUMIDIFICATEUR  
LE DÉSHUMIDIFICATEUR  
LE PURIFICATEUR D'AIR

Nouveau système résidentiel

à partir de: \$295.

ESTIMATION GRATUITE



Garanti  
Silencieux

Bâti pour  
notre climat

VENTILATION C.A.S. RIVE-SUD INC.,

1063, rue Argenteuil  
Saint-Bruno

(514) 653-2598

## VOUS CHERCHEZ UN PLACEMENT DE TOUT REPOS?

Nous vous proposons, tant qu'il en restera, les obligations de:

### VILLE DE BROSSARD

PLACEMENTS DE:

7 & 8 ans

INTERET:

9<sup>3</sup>/<sub>4</sub>%

9 & 10 ans

10%

PARTICULARITES:

- Négociables en tout temps au prix du marché.
- Intérêt versé le 11 septembre et le 11 mars de chaque année.
- Aucuns frais d'acquisition.
- Placements non imposables si déposés dans un Plan d'Épargne-Retraite ou un Plan d'Épargne-Logement enregistrés.
- Payables le 11 septembre.

JOUR: 288-9111



BENOIT MOREAU  
Soir: 674-4381



FRANÇOIS MOREAU  
Soir: 651-0950

**IMPORTANT:**

Nous rachèterons vos placements venant à échéance d'ici un an en échange des valeurs décrites ci-haut.

Appelez-nous aujourd'hui pour discuter d'un échange éventuel.

Tassé

Tassé & Associés Limitée  
360, St-Jacques,  
Montréal, P.Q.  
H2Y 1P8  
288-9111

# Les sports d'équipe «modifiés» ont du mal à percer à Longueuil

par Yvon LAPRADE

Un groupe de jeunes étudiants universitaires de la région tente actuellement d'assurer la continuité du projet «Innovation» lancé en mai dernier dans le cadre des projets Jeunesse Canada au Travail.

Ce projet qui prendra fin au début de septembre consiste à promouvoir la pratique de sports d'équipe modifiés chez les 13-16 ans, mais aussi chez les 17-21 ans.

Ces sports d'équipe se pratiquent habituellement dans un terrain de soccer ou de football. Ils requièrent une habileté certaine des participants. Mais ils sont aussi le complément de certaines disciplines sportives dites conventionnelles telles que le handball, le volley-ball, etc.

Les huit moniteurs intéressés à ce projet, de même que le coordonnateur, François Boucher, ont conçu des croquis, fait des illustrations et rédigé des règlements à l'intention des participants.

Au programme, quatre sports d'équipe: la «balle vive», la «rattrapée», le «passe balle» et le «splash». Ces sports diffèrent non seulement des sports traditionnels,

mais ils permettent au participant de développer de nouvelles techniques de jeu tout en acquérant de nouvelles connaissances dans la pratique d'activités physiques.

A l'origine, le projet «Innovation» était destiné aux adolescents de Saint-Michel. Mais selon le coordonnateur, François Boucher, le faible appui des services de loisirs municipaux et le manque d'installations adéquates a forcé le groupe d'animateurs à déménager ses pénates à Longueuil.

Et depuis le 17 juillet dernier, «Innovation», avec son budget de \$18,000, tente de sensibiliser les adolescents de Longueuil. Mais en vain. A peine 70 adolescents sont venus faire leur tour sporadique depuis.

Présentement, toutes les activités se déroulent dans le terrain de football adjacent à la polyvalente Gérard-Filion, à Longueuil.

Pour sa part, François Boucher espère convaincre les autorités de la polyvalente d'insérer dès l'automne ces sports d'équipe modifiés dans la grille-horaire du cours d'éducation physique.

«Nous croyons que ces sports modifiés sont très formateurs pour les jeunes. Ça leur donne l'occasion de découvrir en eux de nouvelles possibilités physiques et

mentales. Et l'avantage, c'est qu'on peut modifier certains règlements sans ralentir l'allure du match», dit-il.

Pour le moment, cependant, François Boucher et son équipe font du recrutement dans Longueuil, dans l'espoir que leur projet aura une continuité.

«Si seulement la polyvalente Gérard-Filion nous donne son accord, on pourra alors «vendre» l'idée à bien des gens. Car il faut le souligner: toute forme de violence est inexistante dans ces sports modifiés», explique-t-il.

Toutefois, comme il le précise lui-même, il est ardu d'amener les adolescents au parc pour leur faire pratiquer un sport qui n'existe pas comme tel...

«Si tu demandes à un jeune de jouer au football, sois assuré qu'il va être là. Mais si tu lui demandes de jouer à la «balle vive» par exemple, sa réponse sera tout autre», ajoute-t-il.

## bientôt à BROSSARD



RÉNOMAT

# C'EST QUOI ?

Kit de maison, bois, épinette, cèdre, pin, chêne, noyer, érable, contre-plaqué, poutre de grande dimension, moulure, porte, fenêtre, armoire de cuisine, foyer, outillage spécialisé, fixation, quincaillerie, plomberie, peinture, céramique, électricité, produit de béton.

CE N'EST PAS TOUT OU PRESQUE

C'EST TOUT POUR LA CONSTRUCTION

## bientôt à BROSSARD

## Le motocross

# Un sport de «maniaques» qui a de plus en plus d'adeptes sur la Rive sud

par Yvon LAPRADE

«Il faut être un mordu du motocross pour organiser des compétitions d'envergure. On se casse les pieds plusieurs fois. Mais d'année en année, on prend de l'expérience. On ne fait pas la même erreur deux fois...»

C'est le promoteur Pierre Corbeil, de Moto-Circuits, qui s'exprime en ces termes. Imprégné dans le monde du motocross depuis un bon bout de temps — Moto-Circuits organise des compétitions depuis six ans déjà à Sainte-Julie — Corbeil avoue qu'il faut être un peu maniaque pour se lancer dans pareille aventure.

«L'an dernier, lors du Championnat canadien de motocross disputé à Sainte-Julie, il en a coûté \$13,000 pour organiser la course. Une fois les bourses distribuées aux vainqueurs (\$3,000), un mince profit de \$3,000 est allé dans nos goussets», dit-il.

En affaires avec son frère Paul, qui fait toujours de la compétition de motocross, et Marc Ossiguy, Pierre Corbeil énumère une longue liste d'opérations à effectuer avant la tenue d'une compétition de motocross.

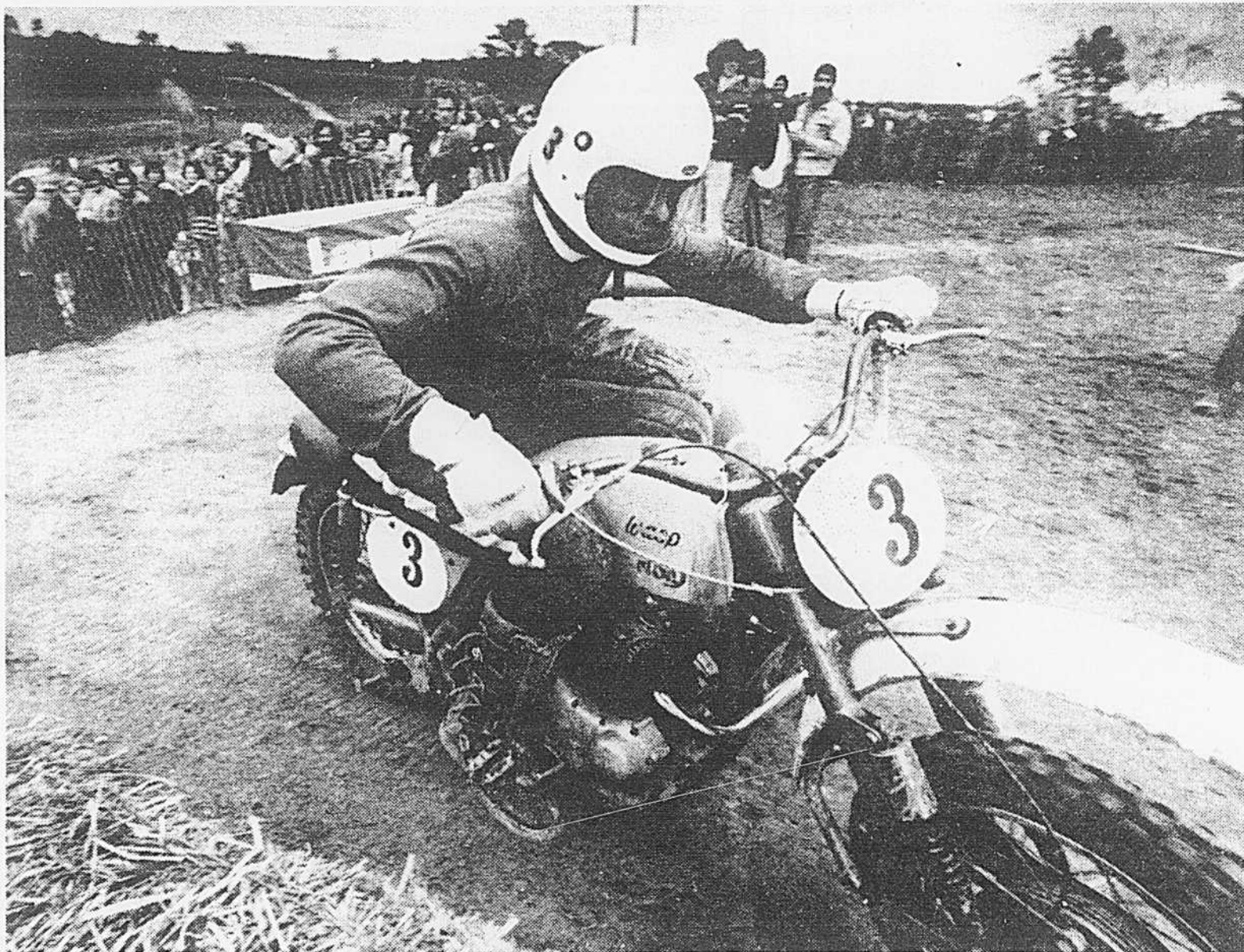
«Il faut amener l'électricité dans un champ, installer des clôtures sur un mille de long... bref, il faut bâtir la piste tout en étant conscient que tout sera à recommencer à chaque printemps, au début de la saison», précise-t-il.

Et justement, la série Laurentides Pro-Sélect fera une halte à Sainte-Julie les 9 et 10 septembre prochains, à la piste de motocross aménagée non loin de la ferme Pépin, sur la rue Principale.

Selon Corbeil, tout près de 5,000 personnes devraient assister cette année. «Presque tous des gens de la région...», estime-t-il.

### Des coureurs locaux

Au sujet de cette série, mentionnons que plusieurs «crossmen» de la région y sont inscrits actuellement. La Laurentide Pro-Sélect a débuté début août à Saint-Georges de Beauce; elle prendra fin au club de motocross des Laurentides le 1er octobre prochain. D'ailleurs, d'excellents compétiteurs provenant de tous les coins du pays et des Etats-Unis ont



pris le départ à Saint-Georges de Beauce le 5 août dernier.

Parmi les coureurs de la Rive sud, on retrouve dans la classe «expert», Paul Corbeil, de Saint-Lambert, et Robert Guichard, de Saint-Bruno.

Chez les seniors, les frères Gilles et Alain Pépin, de Sainte-Julie, démontrent beaucoup d'agressivité sur leurs engins. Quant à eux, les frères Jean et Jacques Bourret, de Boucherville, sont des coureurs réputés chez les seniors.

M. Corbeil indique, par ailleurs, que le motocross grandit en popularité à Sainte-Julie par le temps qui court. Lors d'une course sans trop d'importance, en mai dernier, 352 coureurs de la région ont compétitionné à Sainte-Julie. Ce qui est considérable si on considère qu'au Québec seulement, 500 mem-

bres sont licenciés. Et toujours selon Pierre Corbeil, environ 6.000 motos sont en circulation au Québec présentement.

Ce dernier précise que le motocross n'est pas plus dispendieux qu'un sport quelconque. Il ajoute même: «A comparer avec la course automobile, le motocross ne coûte pratiquement rien du tout... et le feeling est sensiblement le même!», de dire le directeur du super-motocross au Stade olympique.

Sport exigeant s'il en est un, le motocross ne donne pas de répit à celui qui s'y adonne. A la fin d'une course, le «crossmen» est vidé, épuisé même.

Corbeil mentionne qu'un coureur atteint sa maturité à 19-20 ans. Passé le cap des 25 ans, c'est l'heure de la retraite. Et, normalement, un jeune coureur doit avoir 16 ans

tout au moins pour faire de la compétition sur une base régulière.

Aux dires de Corbeil, une moto de compétition coûte en moyenne \$1,000. Si on l'utilise fréquemment pour faire de la course dans les sentiers à la fois cahoteux et rocailleux, elle dure une seule année. L'année suivante, il faut s'en procurer une nouvelle. En incluant l'entretien du bolide-sur-deux-roues et l'achat de vêtements résistants, un coureur moyen doit déboursier de sa poche quelque \$2,000 par année pour s'adonner à cette discipline spectaculaire.

Cependant, les endroits qui se prêtent à la pratique du motocross ne sont pas suffisamment nombreux, aux dires de Corbeil.

«Outre la piste de Sainte-Julie, on retrouve des pistes à Bois-des-Filion, près de Ter-

rebonne, à Saint-Marcel, à Saint-Hyacinthe, à Rougemont ainsi qu'à Château-guay...», énumère-t-il, déplorant toutefois la pénurie de sentiers de motocross dans la région métropolitaine.

«Et c'est pourquoi, dit-il, le motocross est plus populaire en province qu'à Montréal même. Dans les campagnes toutefois, il y a plein d'endroits pour faire du motocross», affirme-t-il.

Entre-temps, Pierre Corbeil est à mettre au point les derniers préparatifs avant la «visite» des coureurs québécois, canadiens et américains à Sainte-Julie en septembre prochain.

Et les coureurs de la Rive sud, dans tout ça? Leur participation sera certes plus symbolique que réelle. A moins de revirement inattendus...

par Yvon LAPRADE

## Victoire de l'Angleterre

Les Bullets de Boucherville ont finalement courbé l'échine devant l'Angleterre la semaine dernière, dans un match hors concours de basketball à la polyvalente de Mortagne. Les visiteurs, les «England Young National», l'ont emporté par le compte de 83 à 68 contre Boucherville, à l'issue d'une partie très serrée. À mi-temps, l'avance des Britanniques n'était que de deux points, le compte étant de 35 à 33. Cette partie hors concours s'inscrivait dans le cadre d'une visite culturelle effectuée à Montréal par le club britannique, composé de joueurs de 15 et 16 ans. Invité par une association montréalaise, la «Sun Youth organisation», les Anglais ont livré six parties de basketball. Ils en ont perdu 3 et ont remporté les 3 autres.

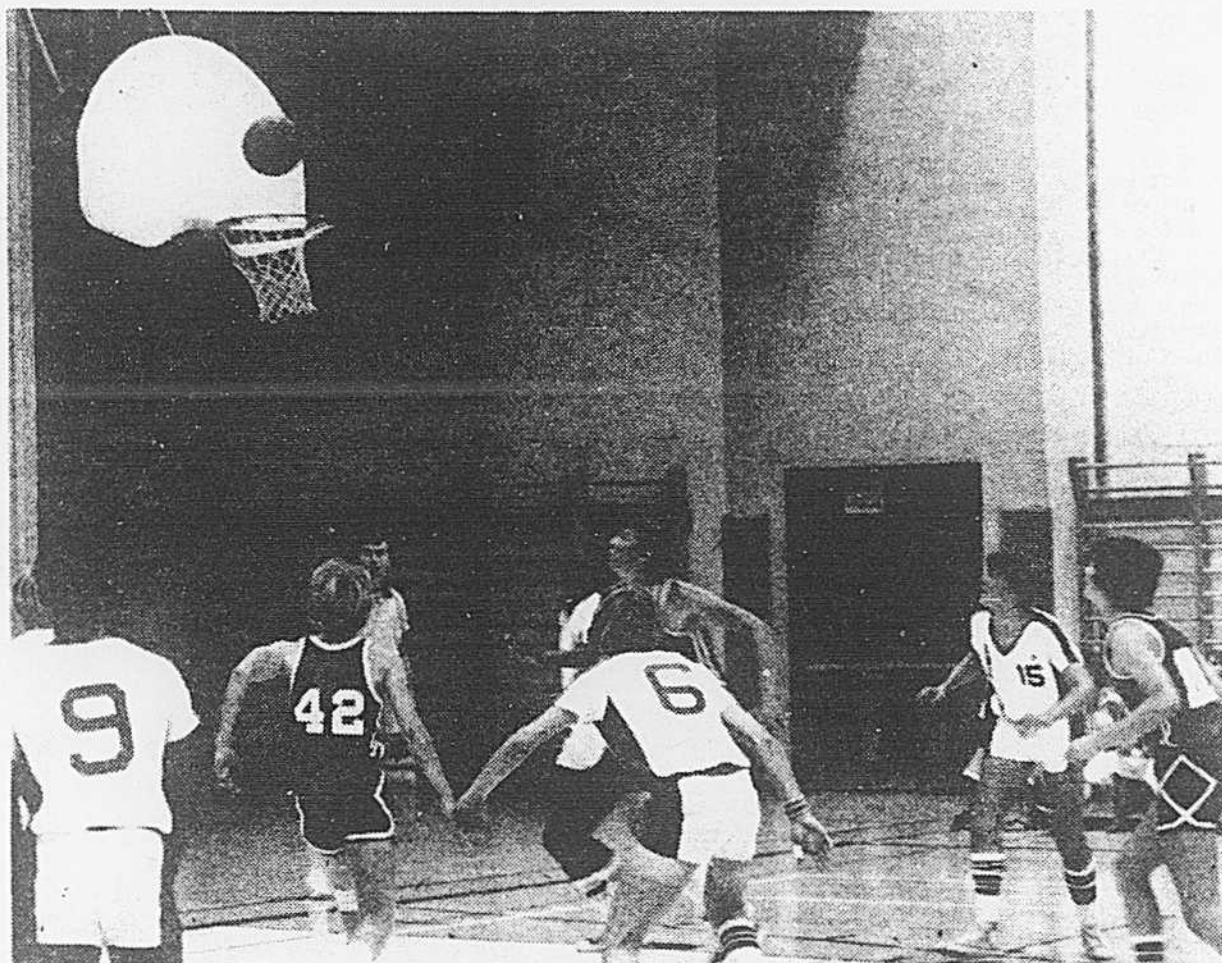


photo Yves Beauchamp, LA PRESSE

## Vive la balle-molle!

Les amateurs de balle-molle seront servis à souhait les 25, 26 et 27 août prochain, sur la Rive sud métropolitaine.

En effet, à Douville, Saint-Hyacinthe, se tiendra un important championnat provincial de balle-molle pour hommes. Pour renseignements, Mlle Suzanne Morneau au 374-4700, au poste 353.

Par ailleurs, à Longueuil, un tournoi régional, pour hommes encore une fois, sera fertile en émotions. Pour renseignements supplémentaires, communiquer avec M. André Canse, au 462-2953 ou au 655-3630.

## Grand Prix cycliste à Lemoyne

C'est le dimanche 27 août que débutera le «Grand Prix Lemoyne» à l'intention des coureurs cyclistes de la région.

Un critérium de type inter-régional, le «Grand Prix Lemoyne» s'adresse aux hommes comme aux femmes, toutes catégories.

La population de Ville Lemoyne aura donc l'occasion de voir à l'oeuvre des cyclistes de calibre respectable. La compétition aura lieu dans les rues de cette municipalité; ce sera une excellente occasion d'encourager les coureurs cyclistes.

Pour en savoir plus long à ce sujet, on peut communiquer avec Mlle Claudette Wilcott au 374-2273.

## Un rappel...

Les joueurs de pétanque peuvent prendre part à un tournoi de zone invitation, A, B, C, à Longueuil, le 10 septembre prochain.

Destiné aux hommes et aux femmes, ce tournoi de pétanque devrait rassembler près de 150 participants.

On peut communiquer avec M. Georges Millette au numéro 676-7391, pour en savoir davantage à ce sujet.

## Championnat provincial de tennis à Candiac

Le Championnat provincial Molson, fermé, pour femmes

seulement, a démarré hier au Club de tennis Candiac, à Candiac.

Environ 100 participants tentent de se mériter les grands honneurs de cette importante compétition. Les meilleures raquettes québécoises sont de la partie.

Pour celles que cela intéresse, M. Bob Amyot (659-2630) ou (632-2940) est là pour fournir les renseignements à ce sujet.

Mentionnons finalement que le Championnat se termine le 26 août prochain.

## On fait la fête à Ste-Julie

Les activités estivales tirent à leur fin à Sainte-Julie. Toutefois, l'équipe plein air et sports de cette municipalité organise une grande fête pour tout le monde afin de clôturer de belle façon cette saison d'activités.

Aujourd'hui, 22 août, se dérouleront au parc Jules-Choquet les Jeux athlétiques de Sainte-Julie. Plusieurs épreuves sont au programme; des rubans seront remis aux trois premiers de chaque discipline. Ces super

Jeux sont la continuité d'une compétition d'athlétisme regroupant les athlètes de tous les parcs de Sainte-Julie. En tout, 200 jeunes ont pris part à ces Jeux locaux. Au classement final: parc Le Plateau, premier; parc Jules-Choquet, deuxième; parc Véronneau, troisième; parc Gauthier, quatrième; parc Quatre-Vents, cinquième.

Par ailleurs, on se réunira à Sainte-Julie, au parc Le Plateau, demain, alors que les jeunes et leurs parents prendront part à toutes sortes d'activités sous l'égide du Service des loisirs de cette municipalité.

Le tout débutera par un grand rassemble-

ment, à 15h, pour se continuer à 17h par un pique-nique en famille.

A 18h 30, on assistera à un grand spectacle présentant pièces de théâtre et chansons. En soirée, une compétition père et fils permettra à fiston de rivaliser d'adresse avec son père.

A 20h 30, une danse pour ceux qui auront encore le goût et la force de bouger.

Finalement, le film «le Distrain», avec Pierre Richard, couronnera la soirée.

Pour de plus amples renseignements à ce sujet, on peut communiquer avec le Service des loisirs de Sainte-Julie au 649-1561.

TARIFS  
DE  
PUBLICITE  
ANNONCES  
CLASSEES  
RIVE NORD  
RIVE SUD



# 285-7111

## ANNONCES CLASSEES COURANTES

Minimum: \$2.00  
Lignes additionnelles: \$0.40 chacune.

Toute annonce comportant du gros caractère sera facturée à \$0.40 la ligne.

## ANNONCES CLASSEES ENCADREES

Minimum 14 lignes x 1 colonne à \$0.40 la ligne agate.

Taux de contrat (Annonces courantes ou encadrées sur demande)

Publicité générale dans les annonces classées: \$0.50

Couleur: \$100.00 par couleur, section R.O.P.

Position garantie R.O.P.: 25% additionnel.

Heures de tombée:

17 heures le jeudi précédant l'édition du mardi.

# POUR VOS ANNONCES

PUBLICITÉ DÉTAIL:

285-7202

PUBLICITÉ GÉNÉRALE:

285-7306

## La forme physique

Les services de Loisirs des municipalités de la Rive-Sud, sont à préparer leurs programmes pour l'automne, et on peut déjà affirmer que des sessions de conditionnement physique auront lieu dans plusieurs de ces villes. La bonne forme physique étant un objectif poursuivi par bien des gens, on vous invite donc à surveiller le début de ces cours. D'autre part, des séances d'entraînement seront offertes par le centre Aérobie. Ces séances se tiendront à la Polyvalente Gérard-Filion de Longueuil, les lundis et mercredis à 19:00 et 20:15, et à la Polyvalente Mgr-A.-Parent au 3875, Grande Allée, St-Hubert, les mardis et jeudis à 17:30 et 19:00.

L'Alliance chorale Rive-Sud vous rappelle que son secrétariat loge maintenant au 460 ouest, rue St-Charles, 4e étage, Longueuil, J4H 1G4.

Les terrasses du Manoir Campbell-Rouville de Mont Saint-Hilaire s'animeront, mercredi le 23 août à 19:45 d'un concert donné par le quatuor Richard Charron, cuivres. En cas de pluie, le concert aura lieu à l'église de Saint-Hilaire.

## Les fêtes de St-Lambert

Le programme des fêtes de St-Lambert se lit comme suit: Jeudi le 24 août, à midi, pique-nique de l'âge d'or au parc de la Voie Maritime. Le repas sera fourni. A 14 heures, à la Place du Village, démonstration artisanale d'une technique révolutionnaire dans la fabrication des tapis et des murales. A 19 heures, grand défilé auquel participeront les comiques des Shriners, des fanfares, des majorettes, des chars allégoriques. Le départ se fera du parc de la Voie Maritime, à 19 heures. A ce même parc, en soirée, feu d'artifice, concert de l'orchestre de jazz du Centre des Arts Prévile.

Vendredi 25 août, 8 heures, tournoi de golf pour adolescents. A 10 heures et 14 heures, marathon de nage, toujours au parc de la Voie Maritime. En après-midi, un festival de films aura lieu à la salle de la United Church, rue Mercille. En soirée, concert de musique vocale et instrumentale au Collège Champlain, le tout accompagné de quelques pas de danse.

Samedi 26 août, 8:30, déjeuner à la western à la Place du Village au coin de Victoria et Green. On y dégustera saucisses, sirop et café. Le déjeuner sera servi sans interruption jusqu'à 13 heures, moyennant un prix symbolique. A 9:00 à la piscine de la Voie maritime, marathon de un kilomètre pour garçons et filles de 16 ans et moins et un autre de 5 et 10 kilomètres pour hommes et femmes. A 11:30, compétition de boulingrin à l'arrière du club de curling. En après-midi, au Parc L'Espérance et au Chambly County High School, rue Green, exposition technique.

Cette exposition comprendra aussi des démonstrations d'équipement ultra-moderne: matériel ferroviaire, pièces d'avion, autos de course, pelle mécanique géante, etc... A 13:30, spectacle de marionnettes pour les bambins et bambines, au Centre Culturel, 574, rue Notre-Dame. Au programme, Hansel et Gretel. A 14 heures, à l'auditorium du Couvent de St-Lambert (entrée à l'arrière du couvent), projection du film du centenaire de St-Lambert tourné en 1957. A 17 heures, épluchette de blé d'Inde au parc de la Voie Maritime. En soirée, 20 heures au terrain de balle-molle, du parc de la Voie Maritime, grand bingo suivi d'une danse bavaroise à l'École Curé-Rabeau, rue Notre-Dame.

Dimanche 27 août, 16:30, finale des Fêtes au parc de la Voie Maritime, comprenant diverses attractions, remise de trophées, et tirage d'un grand prix. Bonnes fêtes.

## La «pré-retraite»

Le C.L.S.C. Des Seigneuries organise des rencontres de «pré-retraite», qui se tiendront à Boucherville et à St-Amable. Les sujets traités seront: santé, alimentation, logement, finances, questions juridiques, loisirs, adaptation psychologique. Si vous avez entre 50 et 65 ans, vous êtes attendus. Pour inscription, téléphoner à 652-9883, entre le 28 août et le 8 septembre, et demandez Suzanne.

Le C.L.S.C. de Saint-Hubert, dispose, pour distribution, de quelques centaines d'autocollants, de 5 pouces de diamètre, qui illustrent, avec des dessins hauts en couleur, les thèmes de la campagne de prévention «Au Québec faut se tenir en santé». Les slogans cités, sont «Les fruits c'est la santé», «Une bonne marche ça vaut bien des pilules», «Avez-vous bien déjeuné ce matin?», «Pour un ou deux étages prenez l'escalier», «Respectez mes droits de non-fumeurs.»

Les personnes qui sont désireuses de contribuer à une plus large diffusion de cette campagne de publicité préventive sont invitées à passer au C.L.S.C. de St-Hubert, où on leur remettra les autocollants de leur choix. A St-Hubert, faut que ça colle!!

La Boîte à Célestin, projet Jeunesse Canada au Travail, donnera un spectacle, en collaboration avec les enfants, afin de montrer le savoir-faire de tout ce beau monde. Un diaporama sera suivi de pièces de théâtre (sketches) par les enfants. Ce spectacle aura lieu le 23 août à 19:30, à l'école Maurice-Duplessis, 3225, rue Windsor à Laflèche. Renseignements, à la Garderie Cailloux-Lapierre, 678-6849, et laissez votre message, on vous rappellera.

Le cinéma MONTENACH, centre commercial Montenach, 522, boul. Sir Wilfrid Laurier à Beloeil, présente, le 28 août, dans les cadres de son ciné-



club du lundi soir, «L'une chante, l'autre pas» de Agnès Varda. La représentation débute à 20:00. D'autre part, commençant le 18 août:

Salle 1: «Rayon laser», tous les soirs à 20:50, et «Quand la ville s'éveille» à 19:15. Pour tous.

Salle 2: «La petite» de Louis Malle, et «Mandigo». Début des représentations à 19:00, et 21:10, sauf le lundi, soir de ciné-club. 18 ans et plus. Renseignements: 464-1541.

Le cinéma ROYAL, 286, chemin Saint-Jean à Laprairie (659-1081) présente à compter de lundi, pour tous, «Ne pleure pas demain, maman» et «La queue du scorpion». Jeudi, matinée pour enfants, à 13:30, «Le fantôme de Barbe Noire», de Walt Disney.

Les cinémas CHAMPLAIN, du Mail Champlain, boul. Provencher à Brossard, présentent:

Salle 1: «Battle Star Galactica» du lundi au vendredi 19:05, 21:20.

Salle 2: «Le retour» 21:00, et «Les requins» à 19:30. 14 ans.

Salle 3: «L'autre côté de minuit» pour 18 ans et plus. Les représentations débutent à 20:00 tous les soirs.

Le cinéma LONGUEUIL, 1 Place Longueuil, met à l'affiche: «Rayon laser» 18:15 et 21:35, et «El macho», 19:50, du lundi au vendredi.

Les cinémas OMEGA, Plaza K-Mart à Longueuil présentent, Salle 1: «Le dernier combat» du lundi au jeudi à 21:15 et «Les cinq gachettes d'or» à 19:30.

Salle 2: «La petite trotteuse» lundi à jeudi à 19:30, et «Folles nuits de noces» à 21:25.

Le ciné-parc BOUCHERVILLE, sortie 58 de la Transcanadienne (655-5514) présente:

Ecran 1: «Adieu, je reste» et «Victoire d'Entebbe».

Ecran 2: «Rayon Laser» et «Sept minutes pour mourir».

Au ciné-parc ST-MATHIEU, sortie 25 de la 9-15 vers Plattsburg (655-3444), on présente «Le retour» et «Gator».

Le ciné-parc CHATEAUGUAY, pour sa part, présente «Adieu je reste» et «Victoire d'Entebbe».

Point n'est besoin de faire des milles et des milles de route pour se dépayser un peu. La Rive sud, comme toutes les autres régions du Québec, offre une foule d'attractions touristiques passionnantes et souvent gratuits, pour qui sait les découvrir. Nous tenterons, au cours des prochaines semaines, de vous en présenter quelques-uns.

## A deux pas d'ici

# Tous vos héros et la bataille de Châteauguay

par Gilbert LAVOIE

A moins d'être un véritable «mordu» de l'histoire, on risque d'être déçu si on consacre une journée complète au tout nouveau Centre d'interprétation de la bataille de Châteauguay, construit par Parcs Canada à Allens Corner, entre Howick et Ormstown.

Cependant, la région en elle-même vaut la peine d'être visitée, et un arrêt s'impose alors à ce musée d'un style tout à fait nouveau, construit en pleine campagne, et sûrement à grands frais.

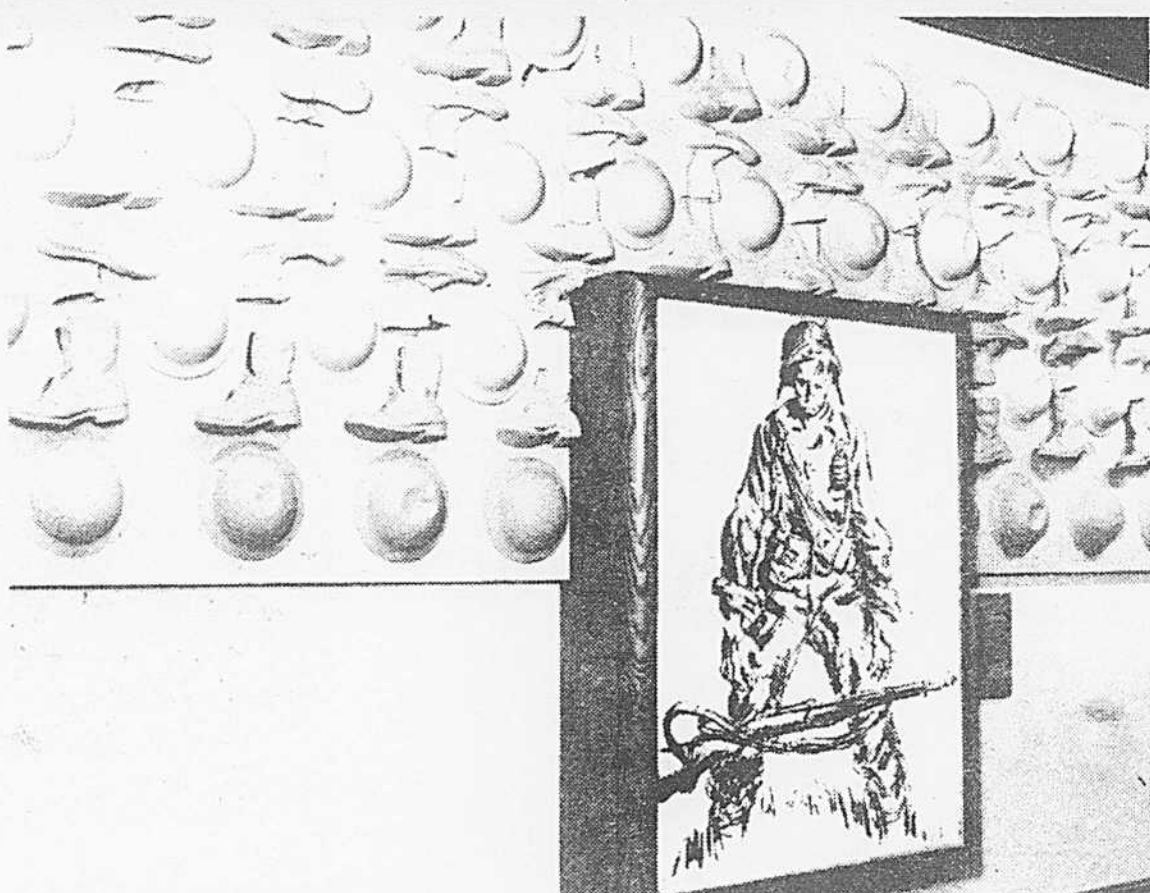
Tout le monde se souvient, plus ou moins vaguement, de la victoire remportée par le sieur Charles Michel de Salaberry contre les Américains près de Châteauguay, lors de la guerre de 1812. Dans nos livres d'histoire du temps, le sieur de Salaberry était un héros digne d'Iberville ou de

Dollard des Ormeaux, un héros sans crainte, qui avait arrêté plus de 5,000 soldats américains avec à peine 300 militaires canadiens.

Ce qui surprend un peu en visitant aujourd'hui le Centre d'interprétation de la bataille de Châteauguay, c'est l'effort mis par les responsables du musée pour démystifier ce héros.

Tarzan, Superman, Napoléon, Churchill et tous les autres ont donc leur place à l'entrée du centre, où l'on fait comprendre aux visiteurs qu'être un héros est bien souvent le fruit du hasard ou de la publicité. Hitler aurait peut-être été un héros s'il n'avait pas connu la défaite.

Le plus grand mérite de Charles de Salaberry, c'est d'avoir connu la victoire. Bien sûr, il lui a fallu du courage pour faire face à l'armée américaine, mais il a



Les thèmes du héros et du militaire sont presque aussi exploités que celui de la bataille de Châteauguay, au nouveau musée inauguré au début de l'été par Parcs Canada. Ci-dessus... tout ce qui reste du militaire après la bataille: un survivant épuisé, les casques et les chaussures des morts.

aussi été chanceux. La nouvelle histoire qu'on vous enseigne au musée érigé en son honneur, vous précise bien qu'il n'y a pas eu d'affrontement direct et complet à la bataille de la Châteauguay.

Installés d'un côté et de l'autre de la rivière, les Américains dirigés par le major-général Wade Hampton ont joué de malchance et n'ont pas été en mesure d'en-

treprendre une bataille rangée contre les Canadiens, en raison d'une série de malentendus. Embourbés dans des marécages, les quelques échauffourées qu'ils ont eues contre les militaires canadiens ont joué en leur défaveur.

C'est un peu ainsi que Charles Michel de Salaberry a «bloqué la marche de 5,700 Américains» vers Montréal,

le 26 octobre 1813, et qu'il est devenu un héros.

Ne serait-ce que pour vivre un peu votre histoire, le Centre d'interprétation de la Bataille de Châteauguay vaut donc une visite. Son emplacement exact: route 138 sud, à Allens Corner, entre Howick et Ormstown. Allens Corner n'est pas sur la carte... c'est juste après l'église avec un toit rouge!

# St-Lambert en fête du 24 au 27 août

par Yvon LAPRADE

Suspendues momentanément ces deux dernières années, pour diverses raisons, les 5e Fêtes de Saint-Lambert reviennent en force cette année du 24 au 27 août avec une batterie d'activités adressées aux plus vieux comme aux plus jeunes.

Sous l'égide du maire M. Robert Smiley, ces «fêtes du bilinguisme» permettront aux citoyens de Saint-Lambert, comme à ceux de l'extérieur, de participer à de nombreuses activités tout en communiquant avec leurs voisins.

Si ce n'est déjà fait, le comité responsable des Fêtes fera

parvenir à chaque citoyen de Saint-Lambert, le programme complet des activités. De cette façon, les quelque 20,314 résidents de cette municipalité sauront où aller lorsque débiteront ces fêtes.

Selon la publiciste de ces 5e fêtes, Mme Nicole Novak, ces manifestations sportives et culturelles seront les plus spectaculaires que Saint-Lambert aura connues jusqu'à maintenant.

«On a pensé à tout le monde en organisant ces fêtes. Il y en aura pour tous les goûts, tous les âges, toutes les mentalités, quoi!», explique-t-elle.

A titre d'exemple, un grand défilé inaugural se mettra en

branle jeudi soir, le 24 août, avec les Shriners, ces célèbres philanthropes et amuseurs. De même, un film couleur sur Saint-Lambert, en 1957, réjouira les cinéphiles.

Des ballades en hélicoptère au-dessus de la ville auront lieu samedi, le 26 août, à l'intention de 200 personnes. Au parc de la Voie maritime également, près de 150 personnes pourront «s'envoyer en l'air» à bord d'une montgolfière.

Bref, une trentaine d'activités sont prévues au programme des fêtes. Du simple pique-nique pour les citoyens de l'Age d'Or au tournoi de golf pour adolescents, en passant par la démonstration d'artisanat et

le marathon de nage, les fêtards auront de quoi se divertir.

Et, qui plus est, la presque totalité des activités sont gratuites; celles qui ne le sont pas exigent une contribution très minime.

«On a souvent accusé Saint-Lambert d'être une ville-dortoir, une sorte de parking pour les gens du troisième âge. Avec la tenue de ces fêtes, on veut montrer au monde que Saint-Lambert s'est transformée de belle façon ces dernières années», exprime Mme Novak.

Elle souligne même que «plusieurs résidents de Saint-Lambert ont vivement contes-

té les autorités municipales pour ne pas avoir organisé de telles fêtes en 76 et 77...»

Une grève prolongée des cols bleus de Saint-Lambert en 76 et des travaux d'améliorations de la ville en 77... et c'en était fait des fêtes de Saint-Lambert.

De l'avis de Mme Novak, la communion des anglophones et des francophones se fera sans heurt lors de ces festivités.

«De tradition, le maire est remplacé à tous les quatre ans. Et du 24 au 27 août, tout le monde festoiera ensemble, en anglais et en français, dans l'unité!», précise-t-elle.

# La spéculation et l'inflation vont-

## La région produit déjà deux fois moins qu'avant

Un reportage de Michel GIRARD

Photos de Jean GOUPIL et Réal ST-JEAN



Les vergers ont fait place aux maisons. On a conservé quelques arbres... ça donne du cachet.

Depuis le début des années 70, la production de la pomme a subi une baisse radicale dans la région de Saint-Hilaire. Cet ancien «Paradis terrestre» de la pomiculture ne produit en 1978 qu'à 50 p. cent de sa capacité d'autrefois.

Deux raisons fondamentales expliquent cette diminution alarmante: la spéculation foncière et la hausse vertigineuse des coûts de production.

C'est en substance ce qu'ont révélé à LA PRESSE messieurs André Germain et Honorius Charbonneau, respectivement gérant de la Coopérative des pomiculteurs et maire de la ville de Mont Saint-Hilaire, qui déplorent de voir à quel point cette «richesse naturelle» a perdu au fil des dernières années sa place de choix dans le domaine agricole de la région.

### Spéculation foncière

Pour le maire Honorius Charbonneau, il ne fait pas de doute que la proximité de la municipalité de Montréal ne pouvait certainement pas faire autrement que d'attirer d'importants spéculateurs.

«Que voulez-vous, ces gens-là savent bien reconnaître les coins pouvant être d'un grand intérêt pour les futurs acheteurs de maisons. Et développer des projets domiciliaires dans des beaux ver-

gers est par conséquent une valeur sûre pour les développeurs», a ajouté le maire de Saint-Hilaire, en précisant que la ville ne pouvait quand même pas empêcher les pomiculteurs de se départir de leur lopin de terre.

De fait, il semble qu'une centaine de pomiculteurs, des petits et des gros, ont décidé de vendre leur verger pour profiter financièrement de cette grande demande.

Non pas que ces pomicul-

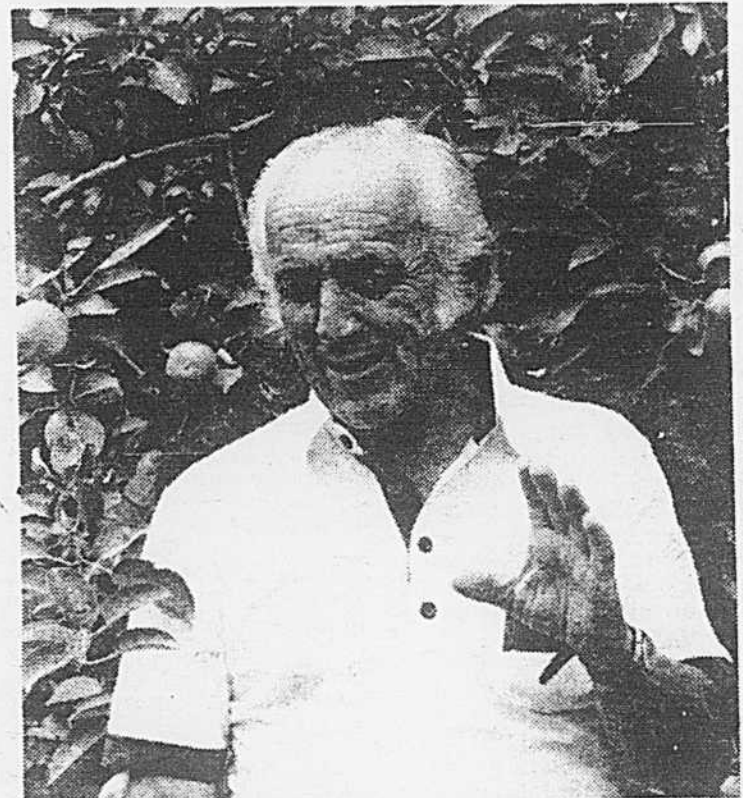


photo Réal St-Jean

Le gérant de la coopérative des pomiculteurs, M. André Germain, estime que l'inflation et la difficulté d'obtenir de la main-d'oeuvre sont en partie responsables de la baisse de la culture de la pomme. La spéculation foncière est venue compléter une situation propice à l'abandon des vergers.



L'abandon de la pomiculture... un phénomène qu'on constate lentement mais sûrement.

# elles tuer la pomme à St-Hilaire?



Les activités de la coopérative des pomiculteurs sont au ralenti. Les belles années de la pomme sont chose du passé dans cette région.

teurs ont tous fait fortune en vendant leur terre. Mais entre faire un petit revenu ou un déficit à cause de la montée en flèche des coûts de production au cours des huit dernières années et se constituer un bon compte en banque... la majorité d'entre eux ont choisi la deuxième option qui leur garantissait à tout le moins une certaine sécurité.

Aujourd'hui quand on se promène dans la région de Saint-Hilaire, il est facile de se rendre compte que la plupart des familles possèdent ses cinq à dix pommiers.

## Hausse des coûts de production

Si les spéculateurs ont réussi à mettre le grappin sur des millions de pieds carrés de vergers pour les transformer en développements domiciliaires, c'est principalement à cause de difficultés financières que connaissent les pomiculteurs.

A titre d'exemple, les frais d'arrosage des pommiers sont aujourd'hui 7 fois plus élevés qu'avant 1970, soit \$700 l'acre par rapport à \$100.

Un autre facteur majeur: les coûts de la main-d'oeuvre lors de la cueillette des pommes à l'automne est maintenant dix fois supérieur à ce qu'ils étaient durant les années 60.

A ces deux facteurs principaux, il faut aussi ajouter la grande hausse des prix dans l'outillage et l'entretien quotidien des vergers.

«Alors, il est facile de comprendre avec une telle augmentation des frais de production pourquoi la majorité des pomiculteurs se sont départis de leur verger et pourquoi ils manquent d'intérêt à poursuivre leur culture», a souligné le gérant de la COOP de Saint-Hilaire, M. André Germain.

Outre les bénéfices insuffisants, monsieur Germain a dit qu'une autre raison explique l'abandon des vergers par les pomiculteurs de la région: il s'agit de la grande difficulté de recruter une bonne main-d'oeuvre.

«A tous les ans c'est le même problème qui revient. On engage des cueilleurs de pommes qui délaissent le verger après une demi-journée parce qu'ils trouvent ce genre de travail trop forçant. Non seulement la moitié nous quitte après quelques heures de travail, mais en plus, on n'est pas capable d'en trouver en nombre suffisant».

En dépit du fait que la production se situe aujourd'hui à 50 p. cent comparativement à la fin des années 60, le recrutement de la main-d'oeuvre

serait à ce point grave, de l'avis de M. Germain, que la vingtaine de pomiculteurs exploitant encore des vergers à Saint-Hilaire ne réussissent même pas à ramasser toutes leurs pommes.

## Effet négatif de la légalisation du cidre

Selon messieurs Germain et Charbonneau, la légalisation du cidre a eu un effet négatif sur l'industrie pomicole de Saint-Hilaire.

Pensant faire beaucoup d'argent avec la légalisation de cette eau-de-vie, plusieurs pomiculteurs ont investi des sommes importantes dans l'installation d'un matériel sophistiqué pour pouvoir produire à grande échelle cette boisson.

Etant donné la demande plus ou moins forte pour ce nouveau marché de la pomme, tous les pomiculteurs de Saint-Hilaire, qui se sont lancés dans la production du cidre, ont été contraints d'abandonner.

Résultat: ils ont tous perdus des sommes importantes. Et depuis, une bonne partie de ces aventuriers ont délaissé tout simplement leur verger pour gagner leur pain dans un autre domaine.

D'après le maire Charbonneau, à l'époque de la prohibition du cidre, tous les pomiculteurs de la région faisaient des affaires en or.

«D'abord, il faut dire que les petits comme les gros

producteurs avaient tous leur propre cidre qu'ils fabriquaient de manière artisanale. Alors à chaque automne, les visiteurs se rendaient dans la cave des pomiculteurs pour aller prendre un petit coup de cidre et en même temps ils faisaient leur provision pour l'année», a précisé le maire en ajoutant que le cidre à cette époque était bien meilleur que celui vendu aujourd'hui dans les épiceries et dépanneurs.

Rappelons qu'en plus de se payer quelques bouteilles de bon cidre-maison, les gens en profitaient aussi pour acheter des pommes d'une qualité supérieure.

En 1978, les pommes de Saint-Hilaire seront bonnes... mais pas comme à cette époque!



Il existe encore de beaux vergers à Saint-Hilaire. Mais leur valeur marchande comme terrains devient de plus en plus

élevés ce qui amène les pomiculteurs à vendre aux spéculateurs. L'histoire classique...

# Les 3 Autocrates de VARENNES



MAURICE GOYETTE

*Spécial*  
de la Semaine



## PONTIAC LEMANS 1978

2 portes, système de chauffage à grand débit, dégivreur arrière électrique, moteur V8 305 po. cu., transmission automatique, servofreins, servodirection, enjoliveur de roues de luxe, pneus radiaux à flanc blanc, radio AM.

# 1413-1

**\$6049**



PHILIPPE CYR

*Spécial*  
de la Semaine



(AIR CLIMATISE)

## COUGAR EXTRA 1978

4 portes, moteur 351 po. cu., transmission automatique, servofreins à disques, servodirection, toit de vinyle, fenêtres opéra, miroir sport, siège de type avion, roues en acier stylisé, pneus radiaux à flanc blanc, lumière de coffre, dégivreur arrière électrique, batterie H. D., glaces teintées, vitres électriques.

# 92-329

**\$7295**



NORMAND CHAPUT

*Spécial*  
de la Semaine



## CHRYSLER CORDOBA "S" '78

2 portes, toit rigide, moteur 8 cylindres, 360 po. cu., transmission automatique 3 vitesses, H.D., servodirection, servofreins à disques, chronomètre digital, radio AM, dégivreur arrière électrique, miroir gauche télécommandé, ceinture de sécurité de luxe, pneus GR78 x 15 radiaux à flanc blanc, suspension ultra robuste, barre stabilisatrice, amortisseurs ultra robustes, enjoliveur de roues de luxe, siège en velours rouge, couleur noire.

# 78-497

**\$6412**



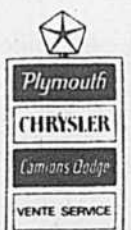
1691, boul. Marie-Victorin  
861-6031



2500, boul. Marie-Victorin  
861-3064



2164, boul. Marie-Victorin  
861-7108



Service  
**PLUS** personnel

Prix  
**PLUS** bas

Accueil  
**PLUS** chaleureux

Choix  
**PLUS** vaste

à 7 minutes du Pont-Tunnel, route 132 est