

# Portrait socioéconomique du territoire de l'arrondissement de LaSalle

## Centre local d'emploi de LaSalle



### Équipe de recherche

Philippe Apparicio, professeur  
Martin Gagnon, agent de recherche  
Edith Préfontaine, assistante de recherche  
Anne-Marie Séguin, professeure  
Paula Negron, agente de recherche  
Cindy Rojas, technicienne en arts graphiques  
Ian D'Aragnon, assistant de recherche  
Olivier Gauthier, assistant de recherche

### Étude réalisée par le centre

Urbanisation Culture Société de  
l'Institut national de la recherche scientifique

Pour la Direction régionale d'Emploi-Québec  
de l'Île-de-Montréal  
Daniel Lalonde, chargé de projet

Mai 2009

## INSTITUT NATIONAL DE LA RECHERCHE SCIENTIFIQUE

Centre - Urbanisation Culture Société  
385, rue Sherbrooke Est  
Montréal (Québec) H2X 1E3

Téléphone : 514 499-4000  
Télécopieur : 514 499-4065

[www.ucs.inrs.ca](http://www.ucs.inrs.ca)

## EMPLOI-QUÉBEC

Direction régionale d'Emploi-Québec de l'Île-de-Montréal  
276, rue Saint-Jacques, mezzanine  
Montréal (Québec) H2Y 1N3

Téléphone : 514 725-5221

[www.emploi-quebec.net/montreal](http://www.emploi-quebec.net/montreal)

## TABLES DES MATIÈRES

<b>POPULATION</b>	<b>1</b>	<b>LES PRESTATAIRES DE L'AIDE SOCIALE ET DE LA SOLIDARITÉ SOCIALE</b>	<b>21</b>
Effectifs en présence	1	Une vue d'ensemble des prestataires de l'aide sociale et de la solidarité sociale	21
Structure par âge	1	Les prestataires de l'aide sociale : un portrait global	22
Situation familiale	3	Les clientèles spécifiques de l'aide sociale	23
Scolarité	3	Les prestataires de la solidarité sociale : un portrait global	27
Revenu	5	<b>LES ENTREPRISES ET LES EMPLOIS</b>	<b>29</b>
Connaissance des langues officielles	7	Établissements	29
<b>LES PERSONNES NÉES HORS CANADA ET ISSUES DES MINORITÉS VISIBLES</b>	<b>8</b>	Emplois	30
Les personnes nées hors Canada	8	Travailleurs autonomes	30
Les personnes issues des minorités visibles	10	<b>LES CLIENTÈLES SPÉCIFIQUES</b>	<b>31</b>
<b>MARCHÉ DU TRAVAIL</b>	<b>13</b>	Femmes	31
Principaux indicateurs économiques	13	Jeunes	31
Selon le lieu de naissance	15	45-64 ans	31
Personnes issues des minorités visibles	17	Personnes nées hors Canada	32
Type d'industrie	19	Personnes issues des minorités visibles	32
Profession	20	<b>LEXIQUE</b>	<b>33</b>
<b>LES PRESTATAIRES DE L'ASSURANCE-EMPLOI</b>	<b>21</b>		

## POPULATION

Les données du recensement présentées ici proviennent de l'échantillon (20%); elles ne correspondent donc pas exactement aux données intégrales. De plus, elles sont arrondies, ce qui explique que la sommation des catégories peut être sensiblement différente du total indiqué ou encore que la sommation des pourcentages peut ne pas égaler 100%. En présence de petits effectifs, cela affecte grandement la précision des pourcentages et des taux de variation ( $\Delta\%$ ), il faut donc le cas échéant interpréter ces valeurs avec prudence.

Veillez par ailleurs noter que les termes spécialisés sont définis dans le lexique qui figure à la fin de ce document.

### Effectifs en présence

Le portrait tracé dans ce chapitre est celui du territoire de l'arrondissement de LaSalle de la ville de Montréal. Avec 74 763 personnes (données intégrales, voir la note ci-dessus) en 2006, soit 4% de la population de l'île de Montréal, le territoire de l'arrondissement de LaSalle a vu sa population augmenter de 1,1% depuis 2001 (73 983), soit moins dans l'ensemble de l'île (2,3%).

Près du tiers des personnes sur le territoire de l'arrondissement de LaSalle sont nées hors Canada, soit un peu moins que sur l'ensemble de l'île de Montréal (30,6% contre 33% pour l'île); et 26,3% sont issues des minorités visibles (25% sur l'île). La croissance des effectifs, tant pour la population née hors Canada que pour les personnes issues de minorités visibles, est plus importante sur le territoire de l'arrondissement de LaSalle (respectivement 18,2% et 28,8%) que sur le territoire de l'île de Montréal (respectivement 14% et 21%). Comme pour l'ensemble

de l'île de Montréal, les femmes sont légèrement plus nombreuses que les hommes dans ces deux groupes sur le territoire de l'arrondissement de LaSalle, un écart de 2,2% chez les personnes nées hors Canada et de 1,1% pour les minorités visibles.

### Structure par âge

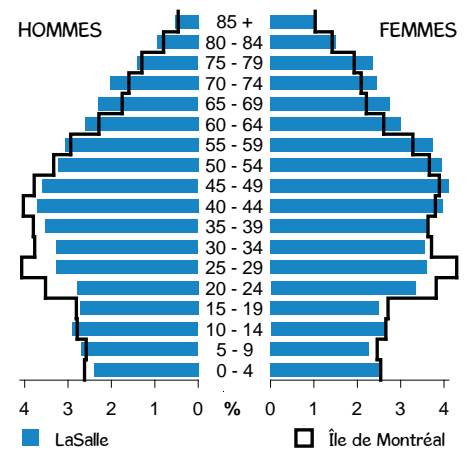
La pyramide des âges de la population du territoire de l'arrondissement de LaSalle ressemble à celle de la population de l'île de Montréal. Alors que les proportions d'enfants et d'adolescents sont passablement similaires, on observe un léger creux à la hauteur des jeunes adultes et une surreprésentation chez les personnes plus âgées : à partir de 40 ans chez les femmes et de 55 ans chez les hommes. À l'exception des 10 à 14 ans, les groupes de 45 ans et plus sont d'ailleurs les seuls dont les effectifs ont crû depuis 2001.

Caractéristiques des effectifs en présence en 2006

	LaSalle				Île de Montréal			
	2006 N	%	% de l'île de Montréal	$\Delta\%$ 2001-2006	2006 N	%	$\Delta\%$ 2001-2006	
<b>Population totale</b>	<b>73 920</b>	<b>100,0</b>	<b>4,1</b>	<b>1,1</b>	<b>1 823 900</b>	<b>100,0</b>	<b>2,3</b>	
Hommes	34 745	47,0	3,9	0,9	880 190	48,3	2,8	
Femmes	39 170	53,0	4,2	1,3	943 710	51,7	1,9	
<b>Nés au Canada</b>	<b>51 270</b>	<b>69,4</b>	<b>4,2</b>	<b>-5,0</b>	<b>1 221 845</b>	<b>67,0</b>	<b>-2,6</b>	
Hommes	24 215	32,8	4,1	-4,1	586 235	32,1	-1,8	
Femmes	27 055	36,6	4,3	-5,7	635 605	34,8	-3,3	
<b>Nés hors Canada</b>	<b>22 645</b>	<b>30,6</b>	<b>3,8</b>	<b>18,2</b>	<b>602 060</b>	<b>33,0</b>	<b>14,0</b>	
Hommes	10 530	14,2	3,6	14,6	293 955	16,1	13,3	
Femmes	12 115	16,4	3,9	21,4	308 105	16,9	14,6	
<b>Minorités visibles</b>	<b>19 440</b>	<b>26,3</b>	<b>4,3</b>	<b>28,8</b>	<b>455 970</b>	<b>25,0</b>	<b>21,0</b>	
Hommes	9 345	12,6	4,2	27,1	223 575	12,3	19,7	
Femmes	10 095	13,7	4,3	30,3	232 400	12,7	22,3	
<b>Population de 15 ans et plus</b>	<b>62 495</b>	<b>84,5</b>	<b>4,1</b>	<b>1,6</b>	<b>1 538 335</b>	<b>84,3</b>	<b>3,1</b>	
Hommes	28 840	39,0	3,9	1,0	734 415	40,3	3,7	
Femmes	33 655	45,5	4,2	2,1	803 920	44,1	2,5	

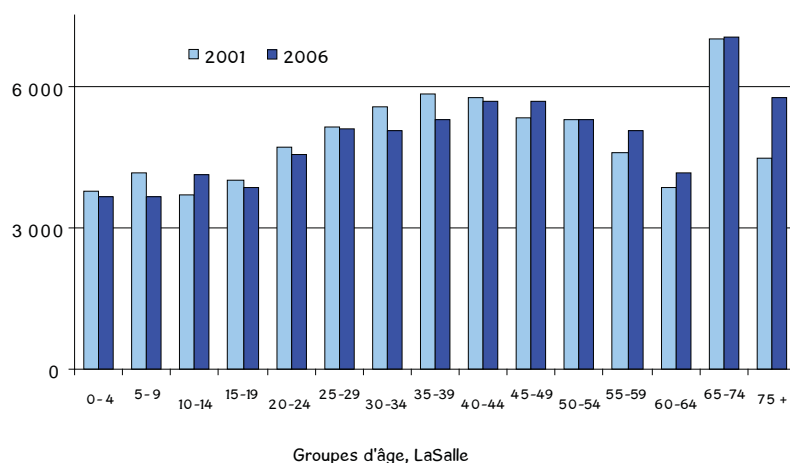
Source : Statistique Canada, recensements de 2001 et 2006, compilations spéciales. Traitement et analyse : INRS-UCS.

Pyramide des âges en 2006



Source : Statistique Canada, recensement de 2006, compilation spéciale. Traitement et analyse : INRS-UCS.

### Évolution de la population par âge



Source : Statistique Canada, recensements de 2001 et 2006, compilations spéciales.  
Traitement et analyse : INRS-UCS.

En ce qui concerne plus précisément la population de 15 ans et plus, on remarque d'emblée que les effectifs du groupe des 30 à 44 ans ont diminué de 6,4% depuis 2001 (contre -3,8% pour l'île). Ce sont les cohortes les plus âgées, en particulier les 65 ans et plus, qui ont vu leurs effectifs croître le plus durant la période (11,5% contre 4,1% sur l'île). Les 45 à 64 ans et les 65 ans et plus se démarquent d'ailleurs avec des parts plus élevées de la population sur le territoire

de l'arrondissement de LaSalle que sur l'ensemble de l'île. En effet, les 45 à 64 ans regroupent près du tiers des individus (32,3% contre 30,6% pour l'île) et les 65 ans et plus, le cinquième (20,5% contre 17,3% sur l'île). Finalement, la population de 15 à 29 ans a diminué de 2,6% (contre une hausse de 2,6% pour l'île), en raison d'une baisse de 6,7% chez les hommes puisque les effectifs des femmes ont plutôt crû de 1,5%.

### Population de 15 ans et plus selon l'âge en 2006

	LaSalle				Île de Montréal		
	N	%	% de l'île	Δ% 2001-2006	N	%	Δ% 2001-2006
<b>Population de 15 ans et plus</b>	62 500	100,0	4,1	1,6	1 538 335	100,0	3,1
15-29 ans	13 480	21,6	3,5	-2,6	386 945	25,2	2,6
15-17 ans	2 295	3,7	3,8	-	59 860	3,9	-
18-24 ans	6 100	9,8	3,5	-	174 600	11,3	-
25-29 ans	5 085	8,1	3,3	-1,2	152 490	9,9	9,3
30-44 ans	16 025	25,6	3,9	-6,4	414 865	27,0	-3,8
45-64 ans	20 180	32,3	4,3	5,9	469 975	30,6	9,9
45-54 ans	10 990	17,6	4,1	3,3	267 320	17,4	6,1
55-64 ans	9 190	14,7	4,5	9,0	202 655	13,2	15,4
65 ans et plus	12 810	20,5	4,8	11,5	266 545	17,3	4,1
<b>Hommes de 15 ans et plus</b>	28 845	46,2	3,9	1,0	734 415	47,7	3,7
15-29 ans	6 500	10,4	3,4	-6,7	189 820	12,3	1,6
15-17 ans	1 200	1,9	3,9	-	30 660	2,0	-
18-24 ans	2 875	4,6	3,4	-	84 840	5,5	-
25-29 ans	2 420	3,9	3,3	-4,5	74 320	4,8	7,8
30-44 ans	7 765	12,4	3,7	-6,8	211 560	13,8	-2,7
45-64 ans	9 235	14,8	4,1	9,5	224 955	14,6	11,8
45-54 ans	5 035	8,1	3,9	6,0	129 580	8,4	7,8
55-64 ans	4 200	6,7	4,4	14,1	95 380	6,2	17,6
65 ans et plus	5 345	8,6	4,9	10,8	108 080	7,0	5,7
<b>Femmes de 15 ans et plus</b>	33 655	53,8	4,2	2,1	803 920	52,3	2,5
15-29 ans	6 980	11,2	3,5	1,5	197 130	12,8	3,6
15-17 ans	1 095	1,8	3,8	-	29 200	1,9	-
18-24 ans	3 225	5,2	3,6	-	89 760	5,8	-
25-29 ans	2 665	4,3	3,4	2,3	78 165	5,1	10,7
30-44 ans	8 260	13,2	4,1	-6,0	203 300	13,2	-4,8
45-64 ans	10 945	17,5	4,5	2,9	245 015	15,9	8,2
45-54 ans	5 955	9,5	4,3	1,2	137 745	9,0	4,5
55-64 ans	4 990	8,0	4,7	5,2	107 275	7,0	13,5
65 ans et plus	7 465	11,9	4,7	11,9	158 465	10,3	3,0

Source : Statistique Canada, recensements de 2001 et 2006, compilations spéciales. Traitement et analyse : INRS-UCS.

- : non disponible.

## Situation familiale

Sur le territoire de l'arrondissement de LaSalle, les familles se distribuent par genre de manière similaire à l'ensemble de l'île. Un cinquième d'entre elles sont monoparentales (21,9% contre 20,7% pour l'île) et 83,7% de celles-ci ont un parent de sexe féminin (contre 82,9% pour l'île). Par ailleurs, malgré une hausse

plus de deux fois supérieure à celle de l'ensemble de l'île depuis 2001 (10,1% contre 4,6%), la proportion de personnes vivant seules demeure inférieure sur le territoire de l'arrondissement de LaSalle (15,8% contre 17,4% sur l'île).

	Situation familiale en 2006					
	LaSalle			Île de Montréal		
	2006	% des familles	Δ%	2006	% des familles	Δ%
	N	%	2001-2006	N	%	2001-2006
<b>Total des familles</b>	<b>20 800</b>	<b>100,0</b>	<b>-0,5</b>	<b>475 385</b>	<b>100,0</b>	<b>1,9</b>
Familles avec conjoint	16 250	78,1	-1,0	377 145	79,3	2,1
Familles monoparentales	4 550	21,9	1,3	98 235	20,7	1,0
Parent de sexe féminin	3 810	18,3	83,7	81 430	17,1	-0,3
Parent de sexe masculin	740	3,6	16,3	16 805	3,5	7,5
Personnes vivant seules	11 700	15,8*	10,1	317 350	17,4*	4,6

Source : Statistique Canada, recensements de 2001 et 2006, compilations spéciales. Traitement et analyse : INRS-UCS.  
\*En % de la population totale.

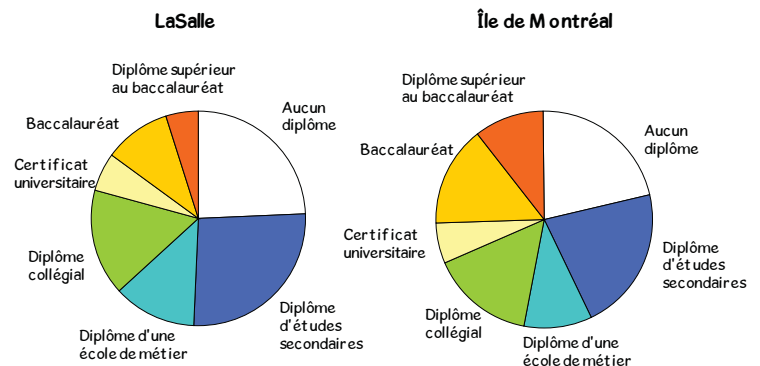
## Scolarité

La population de 15 ans et plus du territoire de l'arrondissement de LaSalle est un peu moins scolarisée que celle de l'île de Montréal, surtout au niveau des études supérieures. Elle est composée d'une proportion plus élevée de non-diplômés (24,1% contre 21,5%), et la part de diplômés universitaires est moindre (5,6% contre 6% pour l'île ayant obtenu un certificat; 10% contre 15,4% ayant un baccalauréat; 5,1% contre 10,4% ayant un diplôme supérieur au baccalauréat). Parallèlement, la population du territoire de l'arrondissement de LaSalle est caractérisée par une plus grande part de diplômés du secondaire (26,4% contre 21,3%) ou d'une école de métier (12,9% contre 10,1%).

Les différences de scolarité selon le sexe et l'âge sur le territoire de l'arrondissement de LaSalle sont relativement semblables à celles de l'île de Montréal. La population de 30 à 44 ans est plus scolarisée que celles âgées de 45 à 64 ans et de 65 ans et plus, avec notamment de plus fortes proportions de diplômés universitaires. À titre d'exemple, 50,4% des personnes de 65 ans et plus ne possèdent aucun diplôme (contre 43,8% pour l'île) et cette part diminue à 10% pour les personnes de 30 à 44 ans (10,3% sur l'île).

En outre, sur le territoire de l'arrondissement de LaSalle comme sur l'île de Montréal, les hommes demeurent en 2006 un peu plus scolarisés que les femmes. On observe que les femmes sont un peu plus fréquemment sans diplôme (25,2% contre 22,9%), et qu'une proportion légèrement plus élevée d'hommes détiennent une formation universitaire (21,2% contre 20,2%). Par contre, la situation varie grandement selon le groupe d'âge : les femmes de 30 à 44 ans sont plus scolarisées que les hommes et les plus jeunes sont celles qui détiennent le plus fréquemment un diplôme universitaire (34% des femmes de 25 à 29 ans contre 30,6% des hommes du même groupe d'âge).

### Scolarité de la population de 15 ans et plus en 2006



Source : Statistique Canada, recensement de 2006, compilations spéciales. Traitement et analyse : INRS-UCS.

### Scolarité des 15 à 64 ans selon le sexe et l'âge en 2006



Source : Statistique Canada, recensement de 2006, compilations spéciales. Traitement et analyse : INRS-UCS.

Scolarité de la population de 15 ans et plus selon le sexe et l'âge en 2006

	Total	Aucun diplôme	Diplôme d'études secondaires	Diplôme d'une école de métier	Diplôme collégial	Certificat universitaire	Baccalauréat	Diplôme supérieur au baccalauréat
<b>LaSalle</b>								
Population de 15 ans et plus	62 500	24,1	26,4	12,9	15,9	5,6	10,0	5,1
15-29 ans	13 485	22,0	29,8	10,6	20,3	3,8	10,6	2,7
15-17 ans	2 290	74,0	22,1	1,7	2,2	0,0	0,0	0,0
18-24 ans	6 100	14,2	38,0	10,2	26,6	3,4	6,5	1,0
25-29 ans	5 085	8,2	23,6	15,1	20,7	5,9	20,4	6,1
30-44 ans	16 025	10,0	22,4	13,9	21,0	6,7	17,2	9,0
45-64 ans	20 180	20,0	29,4	15,7	13,7	6,8	8,9	5,4
45-54 ans	10 990	15,4	30,3	15,6	14,9	6,8	11,0	5,8
55-64 ans	9 190	25,5	28,3	15,7	12,3	6,7	6,5	4,9
65 ans et plus	12 815	50,4	23,1	9,7	8,2	4,1	2,3	2,1
Hommes de 15 ans et plus	28 845	22,9	25,8	15,8	14,4	5,4	10,0	5,8
15-29 ans	6 500	25,1	31,6	10,9	17,8	2,8	9,8	1,9
15-17 ans	1 205	73,9	22,4	1,2	2,1	0,0	0,0	0,0
18-24 ans	2 875	18,6	41,4	11,0	21,9	2,1	4,2	0,9
25-29 ans	2 420	8,5	24,6	15,5	20,9	5,0	21,1	4,5
30-44 ans	7 765	11,5	21,6	15,6	18,9	6,7	15,6	10,0
45-64 ans	9 235	18,9	27,6	19,5	11,2	6,9	9,5	6,4
45-54 ans	5 035	16,4	27,0	19,0	12,4	7,1	11,5	6,6
55-64 ans	4 200	21,8	28,2	20,2	9,6	6,8	6,9	6,3
65 ans et plus	5 345	43,6	21,6	15,2	9,1	3,9	2,8	3,6
Femmes de 15 ans et plus	33 655	25,2	26,9	10,4	17,2	5,7	10,1	4,4
15-29 ans	6 980	19,2	28,2	10,4	22,6	4,7	11,5	3,4
15-17 ans	1 095	74,0	21,5	1,8	2,7	0,0	0,0	0,0
18-24 ans	3 225	10,2	34,9	9,6	30,9	4,8	8,7	1,1
25-29 ans	2 660	7,9	22,7	14,7	20,7	6,6	19,5	7,9
30-44 ans	8 260	8,5	23,1	12,0	23,0	6,7	18,5	8,2
45-64 ans	10 945	21,0	31,0	12,4	15,9	6,7	8,5	4,6
45-54 ans	5 955	14,6	33,2	12,8	17,0	6,6	10,4	5,4
55-64 ans	4 990	28,7	28,5	11,8	14,5	6,7	6,0	3,8
65 ans et plus	7 465	55,3	24,1	5,6	7,6	4,4	1,9	1,1
<b>Île de Montréal</b>								
Population de 15 ans et plus	1 538 335	21,5	21,3	10,1	15,3	6,0	15,4	10,4
15-29 ans	386 950	21,4	24,9	7,6	20,1	4,5	15,5	5,9
15-17 ans	59 860	75,8	21,3	0,9	2,0	0,0	0,0	0,0
18-24 ans	174 600	14,1	33,7	7,3	26,7	4,6	11,5	2,1
25-29 ans	152 485	8,4	16,3	10,6	19,6	6,2	26,3	12,6
30-44 ans	414 865	10,3	16,2	11,4	17,2	6,9	22,5	15,3
45-64 ans	469 975	18,7	22,6	11,9	13,7	6,7	14,3	12,0
45-54 ans	267 320	15,7	22,3	12,3	15,4	6,6	15,9	11,9
55-64 ans	202 655	22,6	23,0	11,5	11,5	6,9	12,2	12,1
65 ans et plus	266 550	43,8	21,8	8,4	8,1	5,4	6,0	6,6
Hommes de 15 ans et plus	734 415	20,3	20,7	11,9	14,6	5,4	15,3	11,7
15-29 ans	189 820	23,9	26,3	8,4	19,0	4,1	13,1	5,3
15-17 ans	30 660	77,4	19,8	0,9	1,9	0,0	0,0	0,0
18-24 ans	84 835	17,3	35,4	7,9	24,4	4,0	9,1	1,9
25-29 ans	74 315	9,5	18,6	12,1	19,8	5,8	23,0	11,3
30-44 ans	211 560	10,9	16,5	12,3	16,5	6,4	21,5	15,9
45-64 ans	224 955	17,6	21,1	13,9	12,5	5,9	14,9	13,9
45-54 ans	129 580	15,7	20,9	13,7	14,5	5,8	16,3	13,1
55-64 ans	95 380	20,2	21,4	14,2	9,9	6,1	13,1	15,0
65 ans et plus	108 080	38,2	18,5	12,9	7,6	5,0	7,7	10,2
Femmes de 15 ans et plus	803 920	22,5	21,9	8,5	15,9	6,5	15,5	9,3
15-29 ans	197 130	19,0	23,6	6,8	21,1	5,0	17,9	6,5
15-17 ans	29 200	74,0	23,0	1,0	2,0	0,0	0,0	0,0
18-24 ans	89 765	11,2	32,2	6,6	28,8	5,2	13,7	2,3
25-29 ans	78 170	7,5	14,1	9,2	19,4	6,6	29,4	13,8
30-44 ans	203 305	9,7	16,0	10,5	18,0	7,5	23,6	14,8
45-64 ans	245 020	19,6	24,0	10,1	14,8	7,4	13,8	10,3
45-54 ans	137 740	15,6	23,6	10,9	16,2	7,3	15,6	10,8
55-64 ans	107 275	24,7	24,5	9,1	12,9	7,7	11,5	9,6
65 ans et plus	158 465	47,6	24,0	5,3	8,5	5,6	4,8	4,1

Source : Statistique Canada, recensement de 2006, compilations spéciales. Traitement et analyse : INRS-UCS.

## Revenu

La part de la population de 15 ans et plus qui jouit d'un revenu sur le territoire de l'arrondissement de LaSalle est similaire à celle de l'ensemble de l'île (95,6% contre 95%). Comme sur l'île, les femmes sont plus nombreuses que les hommes à toucher un revenu en 2005 (32 145 femmes contre 27 630 hommes). Le revenu moyen est plus bas que sur l'île (28 723 \$ contre 32 946 \$), et celui des femmes s'est accru presque deux fois plus que celui des hommes depuis 2000 (18% contre 9,9%), un écart plus élevé que sur l'île (18,8% contre 14,9%).

Le revenu médian des hommes et celui des femmes sont un peu plus élevés sur le territoire de l'arrondissement de LaSalle que pour l'île. Cela dit, si le revenu médian des femmes a davantage progressé que sur l'île (18,7% contre 15,6%), celui des hommes est un peu à la traîne (5,7% contre 6,7% sur l'île). Il n'en demeure pas moins qu'en 2005 le revenu médian des femmes n'équivaut toujours qu'à 76,8% de celui des hommes (76,6% pour l'île). Ajoutons que le nombre de femmes qui ne gagnent aucun revenu sur le territoire de l'arrondissement de LaSalle est en baisse de 15,9% depuis 2001 (-9,6% pour l'île).

Revenu total de la population de 15 ans et plus													
		Total				Hommes				Femmes			
		2000		2005		2000		2005		2000		2005	
		N	N	%	Δ%	N	N	%	Δ%	N	N	%	Δ%
LaSalle	<b>Total</b>	<b>61 525</b>	<b>62 495</b>	<b>100,0</b>	<b>1,6</b>	<b>28 550</b>	<b>28 845</b>	<b>100,0</b>	<b>1,0</b>	<b>32 970</b>	<b>33 650</b>	<b>100,0</b>	<b>2,1</b>
	Sans revenu	2 940	2 725	4,4	-7,3	1 145	1 210	4,2	5,7	1 795	1 510	4,5	-15,9
	Avec un revenu	58 590	59 770	95,6	2,0	27 415	27 630	95,8	0,8	31 175	32 145	95,5	3,1
	Revenu total moyen	-	28 723	-	-	29 508	32 434	-	9,9	21 643	25 533	-	18,0
	Revenu total médian	-	23 909	-	-	25 938	27 417	-	5,7	17 739	21 050	-	18,7
Île de Montréal	<b>Total</b>	<b>1 491 910</b>	<b>1 538 335</b>	<b>100,0</b>	<b>3,1</b>	<b>707 915</b>	<b>734 415</b>	<b>100,0</b>	<b>3,7</b>	<b>784 000</b>	<b>803 920</b>	<b>100,0</b>	<b>2,5</b>
	Sans revenu	77 535	77 305	5,0	-0,3	29 920	34 260	4,7	14,5	47 615	43 050	5,4	-9,6
	Avec un revenu	1 414 375	1 461 030	95,0	3,3	677 990	700 155	95,3	3,3	736 385	760 875	94,6	3,3
	Revenu total moyen	-	32 946	-	-	33 920	38 987	-	14,9	23 045	27 387	-	18,8
	Revenu total médian	-	22 212	-	-	24 068	25 669	-	6,7	17 006	19 664	-	15,6

Source : Statistique Canada, recensements de 2001 et 2006, compilations spéciales. Traitement et analyse : INRS-UCS.  
Le revenu déclaré est celui de l'année précédant le recensement.  
- : non disponible.

Tant chez les hommes que chez les femmes de 15 ans et plus, ce sont les personnes de 45 à 54 ans qui jouissent du revenu moyen le plus élevé (respectivement 38 705 \$ et 32 233 \$). La population de la plupart des groupes d'âge du territoire de l'arrondissement de LaSalle affiche des revenus moyens inférieurs à ceux que l'on observe sur l'ensemble de l'île, à l'exception des plus jeunes (11 877 \$ contre 11 168 \$ pour les 15 à 24 ans, 25 482 \$ contre 24 799 \$ pour les 25 à 29 ans).

On remarque par ailleurs que l'inégalité des revenus entre les hommes et les femmes se réduit à mesure que la tranche d'âge rajeunit. En effet, si le revenu médian des femmes de 65 ans et plus équivaut à 66% de celui des hommes, il atteint 88% pour les femmes de 30 à 44 ans et 91% pour celles de 25 à 29 ans.

En y regardant de plus près on constate que le revenu médian des personnes nées hors Canada est plus élevé sur le territoire de l'arrondissement de LaSalle que pour l'île (19 803 \$ contre 18 183 \$). Et, comme sur l'île, la situation est plus difficile pour le groupe des personnes issues des minorités visibles. Mais, qu'elles soient nées au Canada ou hors Canada, ces personnes affichent un revenu médian supérieur à celui de l'île (15 886 \$ contre 13 484 \$ pour celles qui sont nées au Canada et 18 834 \$ contre 15 947 \$ pour celles qui sont nées hors Canada). Finalement, la moitié des hommes issus des minorités visibles et nés au Canada gagnent sur le territoire de l'arrondissement de LaSalle moins de 13 482 \$ en 2005 (contre 13 485 \$ pour l'île).

Revenu total moyen de la population de 15 ans et plus en 2005						
	LaSalle			Île de Montréal		
	Total	Hommes	Femmes	Total	Hommes	Femmes
<b>Total</b>	<b>28 723</b>	<b>32 434</b>	<b>25 533</b>	<b>32 946</b>	<b>38 987</b>	<b>27 387</b>
<b>Groupes d'âge</b>						
15-24 ans	11 877	12 636	11 217	11 168	11 576	10 788
25-29 ans	25 482	26 949	24 128	24 799	26 013	23 626
30-44 ans	33 805	36 737	31 017	36 570	40 628	32 318
45-54 ans	35 235	38 705	32 233	43 819	51 797	36 126
55-64 ans	31 335	36 944	26 425	39 987	51 832	28 991
65 ans et plus	24 955	30 507	20 965	30 844	40 266	24 385
<b>Lieu de naissance</b>						
Nés au Canada	31 134	34 993	27 861	36 213	43 154	30 015
Nés hors Canada	24 042	27 570	20 927	27 194	31 958	22 574
<b>Minorités visibles</b>						
Nés au Canada	20 455	19 389	21 519	21 348	22 269	20 483
Nés hors Canada	22 520	24 903	20 527	21 901	24 461	19 429

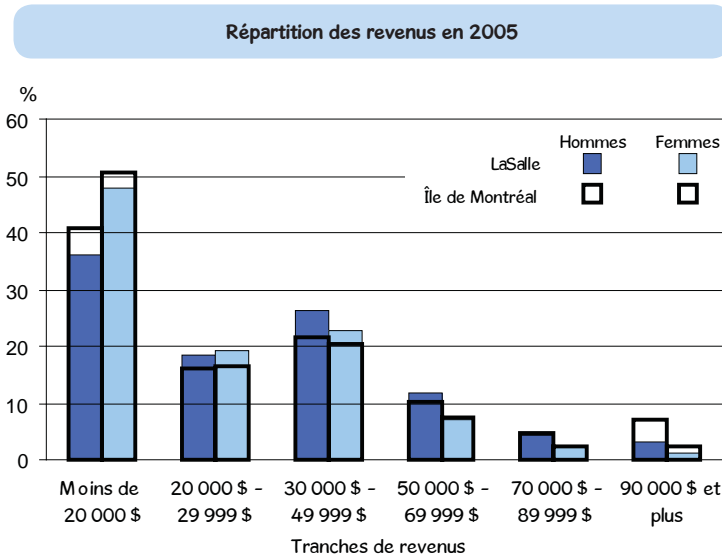
Source : Statistique Canada, recensement de 2006, compilations spéciales. Traitement et analyse : INRS-UCS.  
Le revenu déclaré est celui de l'année précédant le recensement.

Revenu total médian de la population de 15 ans et plus en 2005						
	LaSalle			Île de Montréal		
	Total	Hommes	Femmes	Total	Hommes	Femmes
<b>Total</b>	<b>23 909</b>	<b>27 417</b>	<b>21 050</b>	<b>22 212</b>	<b>25 669</b>	<b>19 664</b>
<b>Groupes d'âge</b>						
15-24 ans	8 479	9 301	8 174	8 537	8 690	8 417
25-29 ans	24 762	26 166	23 827	21 828	22 842	20 880
30-44 ans	29 678	31 396	27 941	28 133	30 026	26 154
45-54 ans	31 539	34 415	29 555	31 348	34 444	29 049
55-64 ans	27 514	31 559	23 183	26 698	32 182	21 577
65 ans et plus	19 856	26 063	17 250	19 373	24 921	17 199
<b>Lieu de naissance</b>						
Nés au Canada	26 709	30 218	23 771	25 561	29 223	22 494
Nés hors Canada	19 803	22 861	17 401	18 183	20 726	16 400
<b>Minorités visibles</b>						
Nés au Canada	15 886	13 482	18 059	13 484	13 485	13 483
Nés hors Canada	18 834	20 814	17 301	15 947	17 199	15 050

Source : Statistique Canada, recensement de 2006, compilations spéciales. Traitement et analyse : INRS-UCS.  
Le revenu déclaré est celui de l'année précédant le recensement.

Sur le territoire de l'arrondissement de LaSalle, la distribution des revenus des hommes et des femmes diffère sensiblement de celle que l'on observe sur l'ensemble de l'île de Montréal. On y retrouve des parts plus faibles à la fois pour les revenus inférieurs à 20 000 \$ et pour ceux de 90 000 \$ et plus. Une plus grande partie de la population se

situe donc dans les tranches de revenu intermédiaires, surtout celle de 30 000 \$ à 49 999 \$. Cela dit, comme sur l'île, les femmes ont plus fréquemment un revenu dans la tranche inférieure puisque près de la moitié d'entre elles gagnent moins de 20 000 \$ contre un peu plus du tiers chez les hommes.



Source : Statistique Canada, recensement de 2006, compilations spéciales.  
Traitement et analyse : INRS-UCS.

Comme sur l'île de Montréal, il y a beaucoup plus de femmes que d'hommes qui vivent sous le seuil de faible revenu sur le territoire de l'arrondissement de LaSalle (respectivement 8 135 et 5 805). C'est dans la tranche d'âge de 30 à 44 ans que l'on retrouve la plus grande part de la population sous le seuil de faible revenu (27,8% contre 27,6% pour l'île). Chez les femmes par contre, c'est le groupe des 65 ans et plus qui occupe le premier rang avec une proportion deux fois plus élevée que chez les hommes du même âge (28,6% contre 13,6% pour les hommes).

La part de la population sous le seuil de faible revenu née hors Canada est un peu moindre que sur l'île (45,8% contre 47,9%), alors que c'est l'inverse pour les personnes nées au Canada (54,2% contre 52,1%). Le rapport est similaire en ce qui concerne les personnes issues des minorités visibles : 28,6% contre 30,9% pour celles nées hors Canada et 5,8% contre 3,7% pour celles nées au Canada.

<b>Population sous le seuil de faible revenu en 2005</b>												
	LaSalle						Île de Montréal					
	Total		Hommes		Femmes		Total		Hommes		Femmes	
	N	%	N	%	N	%	N	%	N	%	N	%
<b>Total</b>	<b>13 940</b>	<b>100,0</b>	<b>5 805</b>	<b>100,0</b>	<b>8 135</b>	<b>100,0</b>	<b>428 110</b>	<b>100,0</b>	<b>193 190</b>	<b>100,0</b>	<b>234 920</b>	<b>100,0</b>
<b>Groupes d'âge</b>												
15-24 ans	1 945	14,0	900	15,5	1 050	12,9	82 715	19,3	39 450	20,4	43 260	18,4
25-29 ans	1 155	8,3	490	8,4	660	8,1	46 405	10,8	21 860	11,3	24 545	10,4
30-44 ans	3 880	27,8	1 805	31,1	2 075	25,5	118 275	27,6	59 240	30,7	59 030	25,1
45-54 ans	2 145	15,4	1 060	18,3	1 085	13,3	59 090	13,8	29 665	15,4	29 425	12,5
55-64 ans	1 690	12,1	750	12,9	940	11,6	47 485	11,1	21 285	11,0	26 195	11,2
65 ans et plus	3 120	22,4	790	13,6	2 325	28,6	74 140	17,3	21 685	11,2	52 455	22,3
<b>Lieu de naissance</b>												
Nés au Canada	7 550	54,2	3 015	51,9	4 535	55,7	223 110	52,1	96 320	49,9	126 790	54,0
Nés hors Canada	6 390	45,8	2 790	48,1	3 600	44,3	205 000	47,9	96 875	50,1	108 125	46,0
<b>Minorités visibles</b>												
Nés au Canada	805	5,8	370	6,4	435	5,3	15 815	3,7	7 565	3,9	8 245	3,5
Nés hors Canada	3 980	28,6	1 780	30,7	2 195	27,0	132 225	30,9	63 205	32,7	69 015	29,4
Non-appartenance aux minorités visibles	9 155	65,7	3 655	63,0	5 505	67,7	280 070	65,4	122 420	63,4	157 660	67,1

Source : Statistique Canada, recensement de 2006, compilations spéciales. Traitement et analyse : INRS-UCS.  
Le revenu déclaré est celui de l'année précédant le recensement.  
Il est conseillé d'interpréter avec prudence les taux de prévalence du faible revenu établis en fonction de petits chiffres.

En 2005, le revenu moyen des ménages du territoire de l'arrondissement de LaSalle est inférieur à ce qu'il est sur l'île de Montréal (51 646 \$ contre 57 738 \$). Les 8 925 ménages qui y vivent sous le seuil de faible revenu constituent 26,9% des effectifs totaux, moins que les 32,3% de l'île. Contrairement à la situation qui prévaut pour l'ensemble de l'île de Montréal, ce sont les 390 ménages multifamiliaux qui affichent le revenu moyen le plus élevé sur le territoire de l'arrondissement de LaSalle (85 434 \$ contre 87 303 \$ pour l'île).

À l'exception des couples (avec et sans enfants), tous les types de ménages du territoire de l'arrondissement de LaSalle arborent un revenu médian plus élevé que sur l'île. Chez les couples sans enfants, 10,8% des ménages sont sous le seuil de faible revenu alors que sur l'ensemble de l'île ils sont 15,1%. Plus du tiers des ménages non familiaux se retrouvent sous le seuil de faible revenu en 2005 (39,6% pour les personnes seules et 34,5% pour les ménages de deux personnes ou plus) et 33,4% des familles monoparentales. Mais aucun type de ménage n'atteint un taux de prévalence du faible revenu égal à celui que l'on observe à son égard sur l'île de Montréal.

Revenu total des ménages en 2005										
	LaSalle					Île de Montréal				
	Total	Revenu moyen	Revenu médian	Sous le seuil de faible revenu		Total	Revenu moyen	Revenu médian	Sous le seuil de faible revenu	
				N	%				N	%
<b>Tous les ménages</b>	<b>33 235</b>	<b>51 646</b>	<b>42 734</b>	<b>8 925</b>	<b>26,9</b>	<b>831 555</b>	<b>57 738</b>	<b>40 179</b>	<b>268 905</b>	<b>32,3</b>
Couples avec enfants	8 335	74 740	67 006	1 605	19,3	195 210	91 668	69 522	41 035	21,0
Couples sans enfants	7 400	60 503	53 918	800	10,8	171 760	73 416	54 292	25 995	15,1
Familles monoparentales	4 280	45 035	38 850	1 430	33,4	92 665	46 568	37 401	35 985	38,8
Ménages multifamiliaux	390	85 434	79 439	60	15,4	7 705	87 303	76 102	1 365	17,7
Ménages non familiaux, 1 personne	11 700	30 574	25 967	4 630	39,6	317 350	32 526	23 780	141 115	44,5
Ménages non familiaux, 2 personnes ou plus	1 130	54 890	51 444	390	34,5	46 855	46 884	39 205	23 405	50,0

Source : Statistique Canada, recensement de 2006, compilations spéciales. Traitement et analyse : INRS-UCS.  
Le revenu déclaré est celui de l'année précédant le recensement.  
Il est conseillé d'interpréter avec prudence les taux de prévalence du faible revenu établis en fonction de petits chiffres.

## Connaissance des langues officielles

Plus de la moitié de la population du territoire de l'arrondissement de LaSalle a déclaré connaître le français et l'anglais au recensement de 2006 (60%), soit un peu plus que pour l'ensemble de l'île (56%). La proportion des personnes qui ne connaissent que le français étant inférieure à celle de l'ensemble de l'île (20% contre 29,9%), il en résulte qu'une part moins grande de la population du territoire de l'arrondissement de LaSalle connaît au moins le français en comparaison de l'île de Montréal (80% contre 85,9%). Ainsi,

malgré une stagnation du nombre de personnes ne connaissant que l'anglais (hausse de 0,9% contre 1,6% pour l'île), celles-ci demeurent proportionnellement plus nombreuses que sur l'île en 2006 (17,5% contre 11,5%). En terminant, précisons que la part de la population ne connaissant aucune des deux langues officielles est pratiquement la même que pour l'ensemble de l'île (2,4% contre 2,6%), mais la hausse de ces effectifs depuis 2001 est plus forte que pour l'île (19,5% contre 12% sur l'île).

Population selon la connaissance des langues en 2006						
	LaSalle			Île de Montréal		
	N	%	Δ% 2001-2006	N	%	Δ% 2001-2006
<b>Total</b>	<b>73 920</b>	<b>100,0</b>	<b>1,1</b>	<b>1 823 905</b>	<b>100,0</b>	<b>2,3</b>
Anglais seulement	12 955	17,5	0,9	209 720	11,5	1,6
Français seulement	14 810	20,0	4,2	546 235	29,9	5,6
Anglais et français	44 350	60,0	-0,4	1 020 765	56,0	0,4
Ni l'anglais ni le français	1 805	2,4	19,5	47 180	2,6	12,0

Source : Statistique Canada, recensements de 2001 et 2006, compilations spéciales. Traitement et analyse : INRS-UCS.

## LES PERSONNES NÉES HORS CANADA ET ISSUES DES MINORITÉS VISIBLES

### Les personnes nées hors Canada

Le graphique ci-dessous permet de comparer la répartition de la population de 15 ans et plus issue des deux premières générations sur les territoires de l'arrondissement de LaSalle et de l'île de Montréal. Sur le territoire de l'arrondissement de LaSalle, les effectifs de la première génération (personnes nées hors Canada) sont plus du double de ceux de leurs enfants nés au Canada – la seconde génération. Ce phénomène y est toutefois un peu moins prononcé que sur l'ensemble de l'île de Montréal où, en 2006, 71,8% des immigrants sont de première génération contre 66,9% sur le territoire de l'arrondissement de LaSalle.

À partir des deux tableaux suivants, il est possible de comparer la situation des populations de 15 ans et plus nées au Canada et hors Canada. Alors que les effectifs des personnes de 15 ans et plus nées au Canada ont diminué de 4,7% entre 2001 et 2006, ceux des personnes nées hors Canada sont en hausse de 16,5%. Cet écart est particulièrement notable chez les femmes puisque les effectifs de celles nées au Canada sont en baisse de 4,8% tandis que celles étant nées hors Canada ont grimpé de 19%.

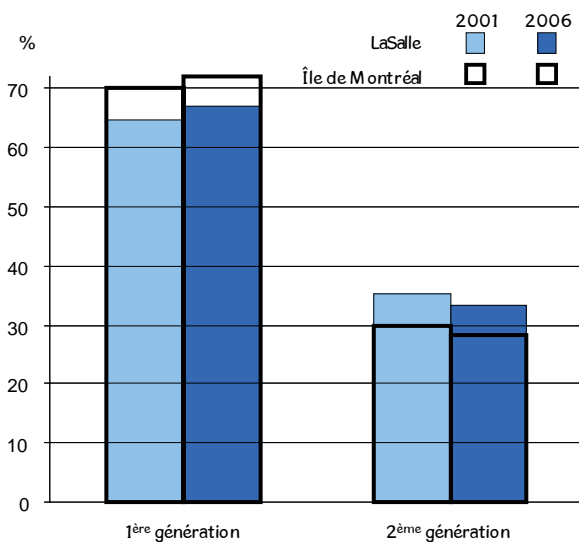
Autre distinction notable, les personnes de 45 à 64 ans nées hors Canada forment le principal groupe d'âge (34,7% contre 30,7% pour l'île), ce sont cependant les personnes âgées de 30 à 44 ans qui affichent la croissance la plus élevée (22,9% contre 17,5% pour l'île). Chez les personnes nées au Canada, le groupe des 45 à 64 ans

a aussi la plus grande part des effectifs (31% contre 30,4% pour l'île), et ce, malgré une hausse relativement faible (3,9%) des effectifs du territoire de l'arrondissement de LaSalle.

Par ailleurs, soulignons que les personnes nées au Canada et hors Canada résidant sur le territoire de l'arrondissement de LaSalle sont nettement moins scolarisées que sur l'ensemble de l'île (pour les personnes nées au Canada, 18,2% possèdent une formation universitaire contre 29,6% sur l'île; pour les personnes nées hors Canada, 25,6% contre 35,7% sur l'île). On observe toutefois que la proportion de personnes sans diplôme n'est pas beaucoup plus forte (22,9% contre 20,3% sur l'île pour les personnes nées au Canada, 26,5% contre 23,5% chez celles nées hors Canada).

Le profil des lieux de naissance diffère passablement entre le territoire de l'arrondissement de LaSalle et l'ensemble de l'île. Si dans ce dernier cas, l'Europe prédomine suivie de l'Asie (respectivement 33,6% et 29,9%), sur le territoire de l'arrondissement de LaSalle, l'Europe domine aussi, mais de façon un peu plus prononcée. En effet, 38,8% des personnes nées hors Canada proviennent d'Europe, plus particulièrement d'Europe méridionale (20,9%). L'Asie est en deuxième place avec 24,8% des immigrants. Malgré la croissance prononcée des effectifs provenant d'Afrique entre 2001 et 2006 (une hausse de 50,3% contre 37,2% pour l'île; dont notamment une hausse de 68% de l'Afrique du Nord contre 41,5% pour l'île), la part de l'Afrique y est légèrement inférieure à celle de l'ensemble de l'île de Montréal (13% contre 15% pour l'île). En terminant, les personnes de 15 ans et plus nées en Asie du Sud-Est sont peu présentes sur le territoire de l'arrondissement de LaSalle (3,5% contre 7,6% pour l'île), et ce, même si l'écart avec l'ensemble de l'île s'est réduit depuis 2001 (une hausse de 53,1% de la part des effectifs contre une hausse 8,3% pour l'île).

Population de 15 ans et plus selon le statut des générations



Source : Statistique Canada, recensements de 2001 et 2006, compilations spéciales. Traitement et analyse : INRS-UCS.

Personnes de 15 ans et plus nées au Canada en 2006

	LaSalle			Île de Montréal		
	N	%	Δ% 2001-2006	N	%	Δ% 2001-2006
<b>Total</b>	<b>41 255</b>	<b>100,0</b>	<b>-4,7</b>	<b>976 005</b>	<b>100,0</b>	<b>-2,2</b>
Femmes	22 280	54,0	-4,8	515 545	52,8	-3,2
Hommes	18 970	46,0	-4,6	460 455	47,2	-1,2
<b>Groupes d'âge</b>						
15-29 ans	10 280	24,9	-8,2	278 990	28,6	-0,6
15-17 ans	1 890	4,6	-	47 100	4,8	-
18-24 ans	4 640	11,2	-	127 150	13,0	-
25-29 ans	3 745	9,1	-5,9	104 745	10,7	6,2
30-44 ans	9 810	23,8	-18,7	235 990	24,2	-15,4
45-64 ans	12 805	31,0	3,9	297 175	30,4	9,6
45-54 ans	7 310	17,7	5,1	173 720	17,8	6,5
55-64 ans	5 495	13,3	2,3	123 455	12,6	14,2
65 ans et plus	8 360	20,3	8,6	163 845	16,8	-2,4
<b>Scolarité</b>						
Aucun diplôme	9 445	22,9	-	197 750	20,3	-
Diplôme d'études secondaires	11 930	28,9	-	221 845	22,7	-
Diplôme d'une école de métier	5 420	13,1	-	102 085	10,5	-
Diplôme collégial	6 940	16,8	-	165 925	17,0	-
Certificat universitaire	2 150	5,2	-	53 830	5,5	-
Baccalauréat	3 850	9,3	-	151 100	15,5	-
Diplôme supérieur au baccalauréat	1 515	3,7	-	83 475	8,6	-

Source : Statistique Canada, recensements de 2001 et 2006, compilations spéciales. Traitement et analyse : INRS-UCS. - : non disponible.

Personnes de 15 ans et plus nées hors Canada en 2006						
	LaSalle			Île de Montréal		
	N	%	Δ% 2001-2006	N	%	Δ% 2001-2006
<b>Total</b>	<b>21 245</b>	<b>100,0</b>	<b>16,5</b>	<b>562 330</b>	<b>100,0</b>	<b>14,0</b>
Femmes	11 370	53,5	19,0	288 370	51,3	14,6
Hommes	9 875	46,5	13,8	273 955	48,7	13,3
<b>Groupes d'âge</b>						
15-29 ans	3 200	15,1	21,2	107 960	19,2	11,8
15-17 ans	405	1,9	-	12 760	2,3	-
18-24 ans	1 460	6,9	-	47 450	8,4	-
25-29 ans	1 340	6,3	15,5	47 745	8,5	16,6
30-44 ans	6 215	29,3	22,9	178 870	31,8	17,5
45-64 ans	7 375	34,7	9,5	172 795	30,7	10,4
45-54 ans	3 685	17,3	0,3	93 600	16,6	5,2
55-64 ans	3 690	17,4	20,6	79 200	14,1	17,4
65 ans et plus	4 455	21,0	17,2	102 700	18,3	16,5
<b>Scolarité</b>						
Aucun diplôme	5 625	26,5	-	132 405	23,5	-
Diplôme d'études secondaires	4 570	21,5	-	106 385	18,9	-
Diplôme d'une école de métier	2 635	12,4	-	53 175	9,5	-
Diplôme collégial	2 980	14,0	-	69 330	12,3	-
Certificat universitaire	1 330	6,3	-	38 390	6,8	-
Baccalauréat	2 430	11,4	-	85 705	15,2	-
Diplôme supérieur au baccalauréat	1 670	7,9	-	76 935	13,7	-
<b>Lieu de naissance</b>						
États-Unis	210	1,0	23,5	12 945	2,3	12,5
Amérique centrale et du Sud	1 720	8,1	13,2	48 710	8,7	25,9
Caraïbes et Bermudes	3 040	14,3	3,8	57 920	10,3	10,0
Europe	8 240	38,8	3,3	189 105	33,6	2,3
Europe occidentale et septentrionale	1 175	5,5	-0,4	54 260	9,6	5,5
Europe orientale	2 610	12,3	43,8	49 655	8,8	22,0
Europe méridionale	4 450	20,9	-10,6	85 190	15,1	-8,1
Afrique	2 765	13,0	50,3	84 410	15,0	37,2
Afrique du Nord	1 285	6,0	68,0	58 770	10,5	41,5
Afrique subsaharienne (autre Afrique)	1 485	7,0	37,5	25 640	4,6	28,2
Asie	5 260	24,8	39,5	168 345	29,9	17,4
Asie occidentale et centrale et Moyen-Orient	785	3,7	34,2	53 565	9,5	14,8
Asie orientale	1 580	7,4	33,9	35 375	6,3	43,0
Asie du Sud-Est	735	3,5	53,1	42 950	7,6	8,3
Asie méridionale	2 170	10,2	42,3	36 455	6,5	12,6
Océanie et autres	0	0,0	-	895	0,2	13,3

Source : Statistique Canada, recensements de 2001 et 2006, compilations spéciales. Traitement et analyse : INRS-UCS.  
- : non disponible.

Les nouveaux arrivants – les immigrants récents arrivés entre 2001 et 2006 – sont un peu moins présents dans la population immigrante du territoire de l'arrondissement de LaSalle que sur l'île puisqu'ils y constituent 20,1% de la population immigrante contre 24,4% sur l'île. Sur l'ensemble de l'île, les effectifs ont diminué de 2001 à 2006 pour les immigrants arrivés avant 1996. À l'échelle du territoire de l'arrondissement de LaSalle, les baisses sont plus prononcées que sur l'île. Toutefois, on remarque deux hausses dont une hausse particulièrement prononcée des personnes immigrantes arrivées entre 1991 et 1995 – donc qui étaient au Canada depuis 5 à 10 ans en 2001. Celles-ci voient leurs effectifs augmenter de 14,3% (contre une baisse de 10,4% pour l'île).

Population immigrante selon la période d'immigration						
	LaSalle			Île de Montréal		
	N	%	Δ% 2001-2006	N	%	Δ% 2001-2006
<b>Total*</b>	<b>21 345</b>	<b>100,0</b>	<b>17,6</b>	<b>560 390</b>	<b>100,0</b>	<b>13,8</b>
Avant 1961	2 775	13,0	-17,4	55 810	10,0	-12,5
1961 à 1970	2 905	13,6	-11,0	60 900	10,9	-9,2
1971 à 1980	2 750	12,9	-14,6	70 195	12,5	-8,8
1981 à 1990	3 105	14,5	3,7	91 090	16,3	-9,0
1991 à 1995	2 965	13,9	14,3	74 600	13,3	-10,4
1996 à 2000	2 560	12,0	-	71 120	12,7	-
2001 à 2006	4 285	20,1	-	136 675	24,4	-

Source : Statistique Canada, recensements de 2001 et 2006, compilations spéciales. Traitement et analyse : INRS-UCS.  
- : non disponible.  
\* Les nombres ne correspondent pas à ceux des personnes nées hors Canada; pour une explication, voir "Population immigrante" au lexique.

Les nouveaux arrivants de 15 ans et plus du territoire de l'arrondissement de LaSalle sont globalement un peu plus âgés et moins scolarisés que ceux de l'ensemble de l'île. En effet, ils sont proportionnellement plus nombreux à être âgés de 45 ans et plus (16% contre 12,9%). La moitié d'entre eux possèdent une formation universitaire, soit un peu moins que sur l'île (50,3% contre 55,4%); mais, ils ne sont pas plus fréquemment sans diplôme (11,1% contre 12,8% sur l'île).

## Les personnes issues des minorités visibles

Les 14 655 personnes de 15 ans et plus issues des minorités visibles sur le territoire de l'arrondissement de LaSalle constituent en 2006 une part à peine plus élevée de la population de 15 ans et plus que sur l'île (23,4% contre 22,7%). De plus, la croissance des effectifs y est plus prononcée depuis 2001 (25,4% contre 23,4% pour l'île). Les femmes y ont une part un peu plus grande que sur l'ensemble de l'île (53,5% contre 51,4%).

Près du tiers des effectifs sont âgés de 15 à 29 ans (28,1%) et, en y ajoutant les personnes de 30 à 44 ans, on cumule près des deux tiers des personnes issues des minorités visibles (61,5%). À l'échelle de l'île, tout comme sur le territoire de l'arrondissement de LaSalle, les 55 à 64 ans connaissent la plus forte croissance entre 2001 et 2006 (40,2% contre 37,2% pour l'île). Par ailleurs, 20,4% des personnes issues des minorités visibles ne possèdent aucun diplôme sur le territoire de l'arrondissement de LaSalle (contre 21,7% pour l'île) et à peine plus possèdent une formation universitaire (25,3% contre 33,2% sur l'île).

Tout comme pour l'ensemble de l'île, la plus grande part des effectifs des minorités visibles du territoire de l'arrondissement de LaSalle est issue du groupe des Noirs (38,5% contre 27,6% pour l'île). Le deuxième groupe en importance est celui des Sud-Asiatiques (19,3% contre 12,8% pour l'île). Cela dit, ce sont les effectifs des Asiatiques du Sud-Est qui ont le plus crû depuis 2001 (une hausse massive de 82,2% contre 8,8% pour l'île), leur part demeure toutefois relativement faible (2,8% contre 7,5% pour l'île).

### Nouveaux arrivants de 15 ans et plus (2001-2006)

	LaSalle		Île de Montréal	
	N	%	N	%
<b>Total</b>	<b>3 455</b>	<b>100,0</b>	<b>112 565</b>	<b>100,0</b>
Femmes	1 880	54,4	57 105	50,7
Hommes	1 575	45,6	55 465	49,3
<b>Groupes d'âge</b>				
15-29 ans	980	28,4	34 910	31,0
15-17 ans	130	3,8	4 295	3,8
18-24 ans	360	10,4	11 880	10,6
25-29 ans	490	14,2	18 735	16,6
30-44 ans	1 915	55,4	63 110	56,1
45-64 ans	460	13,3	12 400	11,0
45-54 ans	290	8,4	8 975	8,0
55-64 ans	170	4,9	3 425	3,0
65 ans et plus	95	2,7	2 150	1,9
<b>Scolarité</b>				
Aucun diplôme	385	11,1	14 390	12,8
Diplôme d'études secondaires	670	19,4	16 635	14,8
Diplôme d'une école de métier	220	6,4	6 850	6,1
Diplôme collégial	440	12,7	12 380	11,0
Certificat universitaire	280	8,1	10 435	9,3
Baccalauréat	855	24,7	27 825	24,7
Diplôme supérieur au baccalauréat	605	17,5	24 040	21,4

Source : Statistique Canada, recensement de 2006, compilations spéciales.  
Traitement et analyse : INRS-UCS.

### Appartenance des personnes de 15 ans et plus aux minorités visibles en 2006

	LaSalle			Île de Montréal		
	N	%	Δ% 2001-2006	N	%	Δ% 2001-2006
<b>Total</b>	<b>14 655</b>	<b>100,0</b>	<b>25,4</b>	<b>349 325</b>	<b>100,0</b>	<b>23,4</b>
Femmes	7 840	53,5	26,5	179 405	51,4	24,6
Hommes	6 815	46,5	24,1	169 925	48,6	22,2
<b>Groupes d'âge</b>						
15-29 ans	4 115	28,1	18,1	111 000	31,8	17,9
15-17 ans	770	5,3	-	18 590	5,3	-
18-24 ans	1 875	12,8	-	51 160	14,6	-
25-29 ans	1 475	10,1	18,0	41 250	11,8	21,4
30-44 ans	4 890	33,4	31,5	124 775	35,7	22,5
45-64 ans	4 120	28,1	28,3	86 645	24,8	28,9
45-54 ans	2 255	15,4	19,9	54 005	15,5	24,3
55-64 ans	1 865	12,7	40,2	32 640	9,3	37,2
65 ans et plus	1 530	10,4	20,9	26 905	7,7	35,7
<b>Scolarité</b>						
Aucun diplôme	2 985	20,4	-	75 925	21,7	-
Diplôme d'études secondaires	3 885	26,5	-	76 795	22,0	-
Diplôme d'une école de métier	1 760	12,0	-	32 315	9,3	-
Diplôme collégial	2 305	15,7	-	48 330	13,8	-
Certificat universitaire	1 015	6,9	-	24 960	7,1	-
Baccalauréat	1 660	11,3	-	54 480	15,6	-
Diplôme supérieur au baccalauréat	1 035	7,1	-	36 525	10,5	-

Source : Statistique Canada, recensements de 2001 et 2006, compilations spéciales. Traitement et analyse : INRS-UCS.  
- : non disponible.

**Groupes de minorités visibles et autochtones de 15 ans et plus en 2006**

	LaSalle				Île de Montréal			
	N	%*	%**	Δ% 2001-2006	N	%*	%**	Δ% 2001-2006
<b>Population totale</b>	<b>62 495</b>	<b>100,0</b>	<b>--</b>	<b>1,6</b>	<b>1 538 335</b>	<b>100,0</b>	<b>--</b>	<b>3,1</b>
Minorités visibles	14 655	23,4	100,0	25,4	349 325	22,7	100,0	23,4
Noir	5 640	9,0	38,5	9,0	96 255	6,3	27,6	17,1
Sud-Asiatique	2 825	4,5	19,3	39,5	44 645	2,9	12,8	16,5
Chinois	1 985	3,2	13,5	18,5	44 380	2,9	12,7	39,2
Asiatique du Sud-Est	410	0,7	2,8	82,2	26 175	1,7	7,5	8,8
Arabe / Asiatique occidentale	1 255	2,0	8,6	49,4	64 260	4,2	18,4	33,8
Latino-Américain	1 520	2,4	10,4	61,7	44 870	2,9	12,8	32,9
Coréen, Japonais, Philippin	590	0,9	4,0	51,3	21 720	1,4	6,2	25,7
Minorités autre et multiples	435	0,7	3,0	3,6	7 015	0,5	2,0	-7,3
Non-appartenance aux minorités visibles	47 470	76,0	--	-	1 182 530	76,9	--	-
Autochtone	365	0,6	-	-	6 475	0,4	-	-

Source : Statistique Canada, recensements de 2001 et 2006, compilations spéciales. Traitement et analyse : INRS-UCS.

-- : non disponible.

-- : ne s'applique pas.

\* En % du total de la population.

\*\* En % des personnes issues des minorités visibles.

Au recensement de 2001, les effectifs des autochtones font partie du groupe de non-appartenance aux minorités visibles.

Comme sur l'île, la grande majorité des personnes issues des minorités visibles sur le territoire de l'arrondissement de LaSalle sont nées hors Canada (80,2% contre 85,6% sur l'île). Les personnes issues des minorités visibles nées au Canada sont plus jeunes que celles nées hors Canada (respectivement 67,1% et 18,4% ont entre 15 et 29 ans). Avec près du tiers des effectifs, les 18 à 24 ans constituent sur le territoire de l'arrondissement de LaSalle le groupe d'âge prédominant chez les personnes issues des minorités visibles nées au Canada (31,7% des effectifs contre 36,3% pour l'île). À peine 10,3% d'entre elles ont dépassé 44 ans alors que chez celles nées hors Canada, 45,5% font partie de ce même groupe d'âge.

Cela se manifeste dans les niveaux de scolarité atteints : seulement 15,7% des personnes issues des minorités visibles nées au Canada ont une formation universitaire contre 27,7% pour celles nées hors Canada (respectivement 24,2% et 34,6% sur l'île). Par contre, la part des personnes issues des minorités visibles nées hors Canada qui sont peu scolarisées est légèrement plus faible sur le territoire de l'arrondissement de LaSalle que sur l'île puisque 19,4% n'ont aucun diplôme contre 21,3% pour l'île.

**Personnes de 15 ans et plus issues des minorités visibles nées au Canada en 2006**

	LaSalle		Île de Montréal	
	N	%	N	%
<b>Total</b>	<b>2 905</b>	<b>100,0</b>	<b>50 215</b>	<b>100,0</b>
Femmes	1 445	49,7	25 590	51,0
Hommes	1 465	50,4	24 620	49,0
<b>Groupes d'âge</b>				
15-29 ans	1 950	67,1	37 555	74,8
15-17 ans	490	16,9	9 935	19,8
18-24 ans	920	31,7	18 245	36,3
25-29 ans	540	18,6	9 375	18,7
30-44 ans	655	22,5	8 795	17,5
45-64 ans	190	6,5	2 410	4,8
45-54 ans	130	4,5	1 615	3,2
55-64 ans	60	2,1	800	1,6
65 ans et plus	110	3,8	1 450	2,9
<b>Scolarité</b>				
Aucun diplôme	700	24,1	12 250	24,4
Diplôme d'études secondaires	855	29,4	13 535	27,0
Diplôme d'une école de métier	305	10,5	2 990	6,0
Diplôme collégial	585	20,1	9 285	18,5
Certificat universitaire	95	3,3	2 380	4,7
Baccalauréat	285	9,8	7 140	14,2
Diplôme supérieur au baccalauréat	75	2,6	2 640	5,3

Source : Statistique Canada, recensements de 2006, compilations spéciales. Traitement et analyse : INRS-UCS.

À noter que dans les données sur le lieu de naissance publiées par Statistique Canada, les autochtones ne font pas partie du groupe des personnes issues des minorités visibles.

**Personnes 15 ans et plus issues des minorités visibles nées hors Canada en 2006**

	LaSalle		Île de Montréal	
	N	%	N	%
<b>Total</b>	<b>11 750</b>	<b>100,0</b>	<b>299 110</b>	<b>100,0</b>
Femmes	6 395	54,4	153 805	51,4
Hommes	5 355	45,6	145 300	48,6
<b>Groupes d'âge</b>				
15-29 ans	2 165	18,4	73 440	24,6
15-17 ans	280	2,4	8 655	2,9
18-24 ans	950	8,1	32 910	11,0
25-29 ans	935	8,0	31 880	10,7
30-44 ans	4 235	36,0	115 980	38,8
45-64 ans	3 930	33,4	84 235	28,2
45-54 ans	2 120	18,0	52 390	17,5
55-64 ans	1 810	15,4	31 840	10,6
65 ans et plus	1 420	12,1	25 455	8,5
<b>Scolarité</b>				
Aucun diplôme	2 285	19,4	63 680	21,3
Diplôme d'études secondaires	3 035	25,8	63 260	21,1
Diplôme d'une école de métier	1 450	12,3	29 325	9,8
Diplôme collégial	1 715	14,6	39 040	13,1
Certificat universitaire	920	7,8	22 575	7,5
Baccalauréat	1 375	11,7	47 340	15,8
Diplôme supérieur au baccalauréat	965	8,2	33 885	11,3

Source : Statistique Canada, recensement de 2006, compilations spéciales. Traitement et analyse : INRS-UCS.

À noter que dans les données sur le lieu de naissance publiées par Statistique Canada, les autochtones ne font pas partie du groupe des personnes issues des minorités visibles.

De façon générale, les personnes issues des minorités visibles du territoire de l'arrondissement de LaSalle sont un peu moins scolarisées que celles de l'île. Bien que 20,3% d'entre elles ne possèdent aucun diplôme, soit une proportion inférieure à celle de l'île (21,7%), elles possèdent moins fréquemment une formation universitaire (25,4% contre 33,2% pour l'île). Le même constat s'applique à la population n'appartenant pas aux minorités visibles puisque 19,4% de ces personnes possèdent une formation universitaire contre 31,5% sur l'île.

En examinant plus en détail le tableau de la scolarité des groupes de minorités visibles, on observe des écarts, à la fois entre les groupes et entre le territoire de l'arrondissement de LaSalle et l'ensemble de l'île. Le seul groupe de minorités visibles du territoire de l'arrondissement

de LaSalle qui affiche une part plus élevée de non-diplômés que sur l'ensemble de l'île est celui des Chinois (24,7% contre 19,6%). C'est toutefois le groupe des Coréens, Japonais et Philippins qui affiche la plus forte proportion de diplômés ayant un baccalauréat (25,4% contre 25,1 pour l'île).

De façon logique, ce groupe affiche la plus forte proportion d'universitaires sur le territoire de l'arrondissement de LaSalle (45,8% contre 47,3% sur l'île). En terminant, il faut interpréter avec prudence la distribution des niveaux de scolarité entre les groupes des minorités visibles, puisqu'une forte majorité des personnes issues des minorités visibles sont nées hors Canada et que la distribution d'un groupe peut être influencée par sa structure d'âge et l'ancienneté de l'immigration.

Scolarité des personnes issues des minorités visibles et des autochtones de 15 ans et plus en 2006

	Total (100%)	Aucun diplôme	Diplôme d'études secondaires	Diplôme d'une école de métier	Diplôme collégial	Certificat universitaire	Baccalauréat	Diplôme supérieur au baccalauréat
<b>LaSalle</b>								
Population totale	62 495	24,1	26,4	12,9	15,9	5,6	10,0	5,1
Minorités visibles	14 655	20,3	26,5	12,0	15,7	7,0	11,3	7,1
Noir	5 640	21,7	24,2	17,6	19,1	6,0	6,3	5,1
Sud-Asiatique	2 825	18,9	37,5	8,3	12,7	6,0	10,1	6,4
Chinois	1 985	24,7	24,9	3,3	12,1	8,3	16,1	10,3
Asiatique du Sud-Est	410	29,3	19,5	4,9	18,3	12,2	7,3	8,5
Arabe / Asiatique occidental	1 255	13,9	17,9	10,4	14,3	9,2	21,9	12,0
Latino-Américain	1 520	21,7	25,0	14,5	13,5	4,3	12,5	7,9
Coréen, Japonais, Philippin	590	8,5	27,1	3,4	15,3	10,2	25,4	10,2
Minorités autre et multiples	435	13,8	28,7	12,6	17,2	10,3	11,5	3,4
Non-appartenance aux minorités visibles	47 470	25,2	26,3	13,2	15,9	5,2	9,7	4,5
Autochtone	365	32,9	31,5	11,0	12,3	4,1	5,5	2,7
<b>Île de Montréal</b>								
Population totale	1 538 335	21,5	21,3	10,1	15,3	6,0	15,4	10,4
Minorités visibles	349 325	21,7	22,0	9,3	13,8	7,1	15,6	10,5
Noir	96 255	24,7	22,1	15,5	15,4	6,5	9,7	6,1
Sud-Asiatique	44 645	25,7	29,7	4,6	12,4	5,4	12,0	10,2
Chinois	44 380	19,6	18,5	3,0	11,9	7,6	23,6	15,8
Asiatique du Sud-Est	26 175	30,5	22,7	6,2	13,1	5,1	13,4	9,0
Arabe / Asiatique occidental	64 260	13,6	17,7	7,0	13,3	9,2	22,4	16,7
Latino-Américain	44 870	26,0	23,3	13,0	13,7	4,9	11,3	7,7
Coréen, Japonais, Philippin	21 720	8,8	21,8	5,8	16,3	13,6	25,1	8,6
Minorités autre et multiples	7 015	24,4	21,6	10,5	14,5	6,7	12,9	9,4
Non-appartenance aux minorités visibles	1 182 530	21,3	21,1	10,3	15,7	5,7	15,4	10,5
Autochtone	6 475	27,8	23,8	14,6	15,3	5,3	9,7	3,5

Source : Statistique Canada, recensement de 2006, compilations spéciales. Traitement et analyse : INRS-UCS.

## MARCHÉ DU TRAVAIL

### Principaux indicateurs économiques

Au recensement de 2006, la population totale de 15 ans et plus sur le territoire de l'arrondissement de LaSalle se chiffrait à 62 500 personnes, soit 4,1% de celle de l'île de Montréal. La population active comptait 39 250 individus, dont 36 010 personnes occupées et 3 240 chômeurs, respectivement en hausse de 2,5% et 2,4% depuis 2001 contre 4,9% et -0,6% pour l'île.

Il en résulte un taux d'activité de 62,8%, légèrement inférieur à celui de l'île (63,6%). Il en va de même pour le taux d'emploi (57,6% contre 58%), en légère hausse depuis 2001 de 0,5 point de pourcentage (contre une hausse de 1 point sur l'ensemble de l'île). Notons aussi que le taux de chômage de 8,3% est un peu moindre que celui de l'île (8,8%).

L'âge est une caractéristique importante mettant en évidence des différences entre les principaux indicateurs du marché du travail sur le territoire de l'arrondissement de LaSalle. Avant tout, et en opposition avec l'île de Montréal, le nombre de chômeurs de 15 à 29 ans a augmenté de façon significative depuis 2001 (11,1%), soit une variation bien différente que pour l'île (-0,8%). La relation inverse s'applique aux 30 à 44 ans : leur nombre de chômeurs est en baisse de 9,5% contre une diminution un peu plus faible de 6% pour l'île. Autre élément distinctif important, à la fois sur le territoire de l'arrondissement de LaSalle et sur l'île, le nombre de personnes occupées de 45 à 64 ans a augmenté de façon importante entre 2001 et 2006 (14,4% contre 15,6% sur l'île), alors qu'on assiste à des baisses chez les personnes occupées plus jeunes sur le territoire de l'arrondissement de LaSalle (-3,6% chez les 15 à 29 ans et -5,5% chez les 30 à 44 ans).

Principaux indicateurs économiques de la population, par sexe et par catégorie d'âge en 2006

	LaSalle						Île de Montréal					
	Total		Hommes		Femmes		Total		Hommes		Femmes	
	N	Δ% 2001-2006	N	Δ% 2001-2006	N	Δ% 2001-2006	N	Δ% 2001-2006	N	Δ% 2001-2006	N	Δ% 2001-2006
<b>Population de 15 ans et plus</b>	<b>62 500</b>	<b>1,6</b>	<b>28 845</b>	<b>1,0</b>	<b>33 655</b>	<b>2,1</b>	<b>1 538 335</b>	<b>3,1</b>	<b>734 415</b>	<b>3,7</b>	<b>803 920</b>	<b>2,5</b>
Population active	39 250	2,5	19 770	1,1	19 480	3,9	978 785	4,4	512 310	3,8	466 480	5,2
Personnes occupées	36 010	2,5	18 030	0,2	17 980	4,9	892 735	4,9	465 715	4,6	427 020	5,4
Chômeurs	3 240	2,4	1 745	11,1	1 495	-6,6	86 055	-0,6	46 590	-3,6	39 460	3,1
Personnes inactives	23 245	0,1	9 070	0,9	14 175	-0,4	559 545	0,9	222 105	3,7	337 440	-0,9
Taux d'activité (%)	62,8	0,5	68,6	0,1	57,9	1,1	63,6	0,8	69,8	0,1	58,0	1,4
Taux d'emploi (%)	57,6	0,5	62,5	-0,5	53,4	1,4	58,0	1,0	63,4	0,5	53,1	1,4
Taux de chômage (%)	8,3	0,0	8,8	0,8	7,7	-0,8	8,8	-0,4	9,1	-0,7	8,5	-0,1
<b>Population de 15 à 29 ans</b>	<b>13 480</b>	<b>-2,6</b>	<b>6 500</b>	<b>-6,7</b>	<b>6 980</b>	<b>1,5</b>	<b>386 945</b>	<b>2,6</b>	<b>189 820</b>	<b>1,6</b>	<b>197 130</b>	<b>3,6</b>
Population active	9 765	-2,1	4 705	-7,9	5 060	4,0	267 125	2,1	132 540	0,1	134 590	4,2
Personnes occupées	8 620	-3,6	4 110	-10,7	4 510	3,9	237 795	2,5	116 825	0,7	120 965	4,3
Chômeurs	1 150	11,1	590	15,7	555	6,7	29 330	-0,8	15 715	-4,5	13 615	3,9
Personnes inactives	3 715	-3,9	1 795	-3,0	1 920	-5,0	119 820	3,6	57 280	5,2	62 540	2,2
Taux d'activité (%)	72,4	0,4	72,4	-1,0	72,4	1,7	69,0	-0,3	69,8	-1,1	68,3	0,4
Taux d'emploi (%)	63,9	-0,7	63,2	-2,9	64,6	1,5	61,5	0,0	61,5	-0,6	61,4	0,4
Taux de chômage (%)	11,8	1,4	12,5	2,5	11,0	0,3	11,0	-0,3	11,9	-0,5	10,1	0,0
<b>Population de 30 à 44 ans</b>	<b>16 025</b>	<b>-6,4</b>	<b>7 765</b>	<b>-6,8</b>	<b>8 260</b>	<b>-6,0</b>	<b>414 865</b>	<b>-3,8</b>	<b>211 560</b>	<b>-2,7</b>	<b>203 300</b>	<b>-4,8</b>
Population active	13 695	-5,9	7 070	-5,7	6 625	-6,0	345 985	-3,9	187 090	-3,2	158 895	-4,8
Personnes occupées	12 650	-5,5	6 505	-5,3	6 145	-5,8	314 290	-3,7	169 885	-2,5	144 405	-5,1
Chômeurs	1 045	-9,5	560	-10,4	485	-9,3	31 700	-6,0	17 205	-9,2	14 490	-2,0
Personnes inactives	2 325	-9,7	695	-17,3	1 635	-5,8	68 880	-2,8	24 470	0,7	44 410	-4,6
Taux d'activité (%)	85,5	0,5	91,0	1,0	80,2	-0,1	83,4	-0,2	88,4	-0,4	78,2	0,0
Taux d'emploi (%)	79,0	0,8	83,8	1,4	74,4	0,2	75,8	0,1	80,3	0,2	71,0	-0,3
Taux de chômage (%)	7,6	-0,3	7,9	-0,4	7,3	-0,3	9,2	-0,2	9,2	-0,6	9,1	0,2
<b>Population de 45 à 64 ans</b>	<b>20 180</b>	<b>5,9</b>	<b>9 235</b>	<b>9,5</b>	<b>10 945</b>	<b>2,9</b>	<b>469 975</b>	<b>9,9</b>	<b>224 955</b>	<b>11,8</b>	<b>245 015</b>	<b>8,2</b>
Population active	14 935	13,7	7 375	13,6	7 560	13,7	340 675	15,0	176 775	13,9	163 900	16,2
Personnes occupées	13 955	14,4	6 835	12,6	7 120	16,3	317 100	15,6	163 820	14,6	153 280	16,7
Chômeurs	980	3,7	540	28,6	440	-16,2	23 570	7,3	12 955	6,0	10 620	9,0
Personnes inactives	5 245	-11,5	1 860	-4,1	3 385	-15,1	129 300	-1,6	48 180	4,5	81 120	-4,9
Taux d'activité (%)	74,0	5,1	79,9	2,9	69,1	6,6	72,5	3,2	78,6	1,5	66,9	4,6
Taux d'emploi (%)	69,2	5,2	74,0	2,0	65,1	7,6	67,5	3,4	72,8	1,8	62,6	4,6
Taux de chômage (%)	6,6	-0,6	7,3	0,8	5,8	-2,1	6,9	-0,5	7,3	-0,6	6,5	-0,4
<b>Population de 65 ans et plus</b>	<b>12 810</b>	<b>11,5</b>	<b>5 345</b>	<b>10,8</b>	<b>7 465</b>	<b>11,9</b>	<b>266 545</b>	<b>4,1</b>	<b>108 080</b>	<b>5,7</b>	<b>158 465</b>	<b>3,0</b>
Population active	855	32,6	625	34,4	225	28,6	25 000	30,1	15 905	24,0	9 095	42,4
Personnes occupées	785	27,6	575	29,2	210	27,3	23 550	31,6	15 180	25,0	8 365	45,5
Chômeurs	65	160,0	45	200,0	20	33,3	1 450	9,0	720	3,6	730	15,9
Personnes inactives	11 960	10,2	4 720	8,3	7 240	11,6	241 540	2,0	92 175	3,1	149 370	1,3
Taux d'activité (%)	6,7	1,1	11,7	2,1	3,0	0,4	9,4	1,9	14,7	2,1	5,7	1,5
Taux d'emploi (%)	6,1	0,7	10,8	1,6	2,8	0,3	8,8	1,8	14,0	2,1	5,3	1,6
Taux de chômage (%)	7,6	3,7	7,2	4,0	8,9	0,3	5,8	-1,1	4,5	-0,9	8,0	-1,9

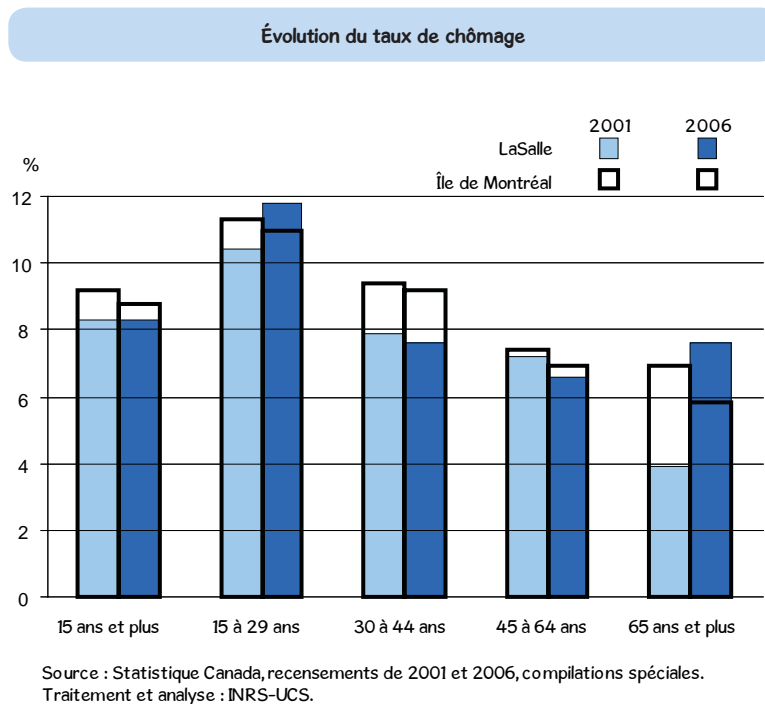
Source : Statistique Canada, recensements de 2001 et 2006, compilations spéciales. Traitement et analyse : INRS-UCS.  
Il est conseillé d'interpréter avec prudence les taux de variation calculés à partir de petits chiffres.

Notons également que les jeunes de 15 à 29 ans présentent des taux d'activité et d'emploi supérieurs à ceux observés pour l'ensemble de l'île, avec toutefois un taux de chômage légèrement supérieur (11,8% contre 11%). Quant au groupe des 30 à 44 ans, il affiche les meilleurs taux d'activité et d'emploi du territoire de l'arrondissement de LaSalle ainsi que comparativement à l'ensemble de l'île. D'ailleurs, leur taux de chômage y est nettement inférieur à celui de l'île (7,6% contre 9,2%). Finalement, on observe la même situation chez les 45 à 64 ans : des taux d'activité et d'emploi supérieurs à ceux de l'île, ainsi qu'un taux de chômage inférieur (6,6% contre 6,9%).

Sur le territoire de l'arrondissement de LaSalle, comme sur l'île de Montréal, les taux de chômage masculin et féminin sont plus élevés chez les jeunes. En guise d'illustration, chez les 15 à 29 ans,

le taux de chômage est de 12,5% pour les hommes contre 11% pour les femmes; chez les 45 à 64 ans, il est de 7,3% chez les hommes et de 5,8% chez les femmes.

Le graphique suivant permet de comparer l'évolution du taux de chômage des différents groupes d'âge entre 2001 et 2006 pour les territoires de l'arrondissement de LaSalle et de l'île. Le taux de chômage de l'ensemble de la population active (15 ans et plus) est demeuré stable depuis 2001 (8,3%) alors qu'il a baissé de 0,4 point de pourcentage sur l'île. Pour le territoire de l'arrondissement, la hausse importante du taux de chômage chez les jeunes (15 à 26 ans) est contrebalancée par des diminutions chez les 30 à 44 ans et les 45 à 64 ans.



## Selon le lieu de naissance

L'objectif de cette section est de comparer les indicateurs économiques de la population née hors Canada avec celle née au Canada.

Relativement aux effectifs en présence, en 2006, 21 245 personnes âgées de 15 ans et plus et nées hors Canada résident sur le territoire de l'arrondissement de LaSalle, en hausse de 16,5% depuis 2001 (14% pour l'île). Ces personnes représentent 3,8% des personnes nées hors Canada de l'île de Montréal et 34% de la population de 15 ans et plus sur le territoire de l'arrondissement de LaSalle. Entre 2001 et 2006, la population active née au Canada a diminué de 5,1% alors que celle née hors Canada a crû de 22,9%. Cette dernière constitue en 2006 près du tiers de la population active sur le territoire de l'arrondissement de LaSalle (32,4% contre 34,5% sur l'île). Il en va sensiblement de même

pour les personnes occupées (31% contre 33% pour l'île), alors que les effectifs de celles nées hors Canada ont crû de 23,9% (contre une baisse de 4,9% pour celles nées au Canada).

Relativement au taux d'activité, celui des personnes nées hors Canada est inférieur à celui des personnes nées au Canada (59,8% contre 64,4%), et ce, pour tous les groupes d'âge hormis les 65 ans et plus. Cet écart atteint presque 11 points de pourcentage pour le groupe des 15 à 29 ans (63,4% contre 75,3%). Cela dit, le taux d'activité des personnes nées hors Canada a crû de 3,1 points entre 2001 et 2006 pendant que celui de celles nées au Canada est demeuré stable (baisse d'à peine 0,2 point). La hausse la plus élevée est observée chez les jeunes femmes de 15 à 29 ans nées hors Canada (9,1 points contre 3,9 points sur l'île). À l'inverse, la baisse la plus prononcée concerne les hommes du même âge nés au Canada (-1,2 point contre -1,6 point pour l'île).

Principaux indicateurs économiques des personnes nées hors Canada en 2006

	LaSalle						Île de Montréal					
	Total		Hommes		Femmes		Total		Hommes		Femmes	
	N	Δ% 2001-2006	N	Δ% 2001-2006	N	Δ% 2001-2006	N	Δ% 2001-2006	N	Δ% 2001-2006	N	Δ% 2001-2006
<b>Population de 15 ans et plus</b>	<b>21 245</b>	<b>16,5</b>	<b>9 870</b>	<b>13,8</b>	<b>11 370</b>	<b>19,0</b>	<b>562 325</b>	<b>14,0</b>	<b>273 955</b>	<b>13,3</b>	<b>288 370</b>	<b>14,6</b>
Population active	12 700	22,9	6 645	19,3	6 050	27,0	337 220	17,1	185 485	15,0	151 735	19,7
Personnes occupées	11 165	23,9	5 870	19,3	5 295	29,5	294 805	18,3	163 260	16,6	131 540	20,4
Chômeurs	1 535	15,8	780	20,0	755	11,9	42 420	9,5	22 225	4,7	20 195	15,2
Personnes inactives	8 540	8,2	3 225	4,0	5 320	11,1	225 105	9,6	88 470	9,9	136 635	9,4
Taux d'activité (%)	59,8	3,1	67,3	3,1	53,2	3,3	60,0	1,6	67,7	1,0	52,6	2,2
Taux d'emploi (%)	52,6	3,2	59,5	2,8	46,6	3,8	52,4	1,9	59,6	1,7	45,6	2,2
Taux de chômage (%)	12,1	-0,7	11,7	0,0	12,5	-1,7	12,6	-0,9	12,0	-1,2	13,3	-0,5
<b>Population de 15 à 29 ans</b>	<b>3 200</b>	<b>21,2</b>	<b>1 380</b>	<b>9,1</b>	<b>1 820</b>	<b>32,4</b>	<b>107 955</b>	<b>11,8</b>	<b>52 675</b>	<b>10,0</b>	<b>55 285</b>	<b>13,6</b>
Population active	2 030	32,2	900	11,1	1 125	55,2	64 305	16,9	32 925	12,5	31 380	21,8
Personnes occupées	1 640	33,3	710	6,8	930	66,1	54 135	19,0	27 845	15,3	26 290	23,2
Chômeurs	385	28,3	185	27,6	200	25,0	10 170	6,7	5 080	-0,5	5 090	15,2
Personnes inactives	1 175	5,9	480	4,3	695	6,9	43 650	5,0	19 750	5,9	23 905	4,3
Taux d'activité (%)	63,4	5,3	65,2	1,2	61,8	9,1	59,6	2,6	62,5	1,4	56,8	3,9
Taux d'emploi (%)	51,2	4,6	51,4	-1,2	51,1	10,4	50,1	3,0	52,9	2,5	47,6	3,8
Taux de chômage (%)	19,0	-0,5	20,6	2,7	17,8	-4,3	15,8	-1,5	15,4	-2,0	16,2	-1,0
<b>Population de 30 à 44 ans</b>	<b>6 215</b>	<b>22,9</b>	<b>2 975</b>	<b>20,0</b>	<b>3 235</b>	<b>25,4</b>	<b>178 875</b>	<b>17,5</b>	<b>90 700</b>	<b>17,2</b>	<b>88 175</b>	<b>17,9</b>
Population active	4 985	25,4	2 685	26,1	2 305	24,6	139 545	18,5	77 745	17,2	61 800	20,2
Personnes occupées	4 375	28,7	2 375	29,1	2 005	28,1	119 860	19,8	67 220	19,0	52 640	20,9
Chômeurs	610	7,0	315	8,6	295	3,5	19 685	11,0	10 525	6,8	9 160	16,2
Personnes inactives	1 225	12,9	290	-18,3	940	29,7	39 330	14,1	12 950	17,0	26 375	12,8
Taux d'activité (%)	80,3	1,7	90,3	4,4	71,3	-0,5	78,0	0,6	85,7	0,0	70,1	1,4
Taux d'emploi (%)	70,5	3,2	79,8	5,6	62,0	1,2	67,0	1,3	74,1	1,1	59,7	1,5
Taux de chômage (%)	12,2	-2,1	11,7	-1,9	12,8	-2,6	14,1	-1,0	13,5	-1,4	14,8	-0,5
<b>Population de 45 à 64 ans</b>	<b>7 375</b>	<b>9,5</b>	<b>3 430</b>	<b>8,2</b>	<b>3 945</b>	<b>10,7</b>	<b>172 800</b>	<b>10,4</b>	<b>84 320</b>	<b>10,5</b>	<b>88 475</b>	<b>10,4</b>
Population active	5 375	16,6	2 800	13,4	2 575	20,6	123 440	14,4	68 045	12,6	55 395	16,6
Personnes occupées	4 880	17,0	2 555	13,1	2 330	22,0	111 475	15,1	61 780	13,5	49 690	17,0
Chômeurs	495	11,2	250	16,3	250	8,7	11 965	8,3	6 260	4,5	5 705	13,0
Personnes inactives	1 995	-5,9	630	-10,0	1 375	-3,5	49 360	1,7	16 280	2,4	33 080	1,3
Taux d'activité (%)	72,9	4,5	81,8	3,9	65,3	5,4	71,4	2,4	80,7	1,5	62,6	3,3
Taux d'emploi (%)	66,2	4,3	74,6	3,3	59,1	5,5	64,5	2,6	73,3	2,0	56,2	3,2
Taux de chômage (%)	9,2	-0,5	8,9	0,2	9,7	-1,1	9,7	-0,5	9,2	-0,7	10,3	-0,3
<b>Population de 65 ans et plus</b>	<b>4 455</b>	<b>17,2</b>	<b>2 085</b>	<b>18,8</b>	<b>2 360</b>	<b>15,7</b>	<b>102 700</b>	<b>16,5</b>	<b>46 265</b>	<b>15,1</b>	<b>56 440</b>	<b>17,6</b>
Population active	310	44,2	260	57,6	45	-10,0	9 930	34,9	6 780	28,3	3 155	51,7
Personnes occupées	265	23,3	230	43,8	35	-30,0	9 335	34,9	6 415	27,8	2 915	53,0
Chômeurs	40	300,0	30	0,0	10	0,0	600	36,4	360	35,8	235	34,3
Personnes inactives	4 145	15,8	1 830	14,7	2 315	16,6	92 765	14,8	39 485	13,1	53 280	16,1
Taux d'activité (%)	7,0	1,3	12,5	3,1	1,9	-0,6	9,7	1,4	14,7	1,5	5,6	1,3
Taux d'emploi (%)	6,0	0,3	11,0	1,9	1,5	-1,0	9,1	1,3	13,9	1,4	5,2	1,2
Taux de chômage (%)	12,9	8,2	11,5	11,5	22,2	22,2	6,0	0,0	5,3	0,3	7,4	-1,0

Source : Statistique Canada, recensements de 2001 et 2006, compilations spéciales. Traitement et analyse : INRS-UCS.  
Il est conseillé d'interpréter avec prudence les taux de variation calculés à partir de petits chiffres.

Globalement, les mêmes constats s'appliquent aux taux d'emploi : ils sont plus faibles chez les personnes nées hors Canada (52,6% contre 60,2% pour celles nées au Canada). Le groupe des 30 à 44 ans jouit du meilleur taux d'emploi, peu importe le lieu de naissance, et celui des 15 à 29 ans affiche l'écart le plus important entre les populations nées hors Canada et au Canada, soit 16,7 points (51,2% contre 67,9%). Finalement, les jeunes femmes de 15 à 29 ans nées hors Canada ont vu leur taux d'emploi croître le plus depuis 2001 (10,4 points contre 3,8 points pour l'île) alors que celui des hommes du même âge nés au Canada a connu la plus forte baisse avec -2,7 points (-1,2 point sur l'île).

En ce qui concerne le taux de chômage en 2006, celui des personnes nées hors Canada est près du double de celui des personnes nées au Canada (12,1% contre 6,4%). D'ailleurs, les effectifs des chômeurs nés hors Canada ont crû de 15,8% depuis 2001 alors que ceux des chômeurs nés au Canada ont diminué de 7,6%. L'écart le plus grand entre les taux de chômage des deux populations est observé chez les 15 à 29 ans (19% contre 9,8%); le nombre de chômeurs nés hors Canada de ce groupe d'âge a notamment augmenté de 28,3% depuis 2001.

### Principaux indicateurs économiques des personnes nées au Canada en 2006

	LaSalle						Île de Montréal					
	Total		Hommes		Femmes		Total		Hommes		Femmes	
	N	Δ% 2001-2006	N	Δ% 2001-2006	N	Δ% 2001-2006	N	Δ% 2001-2006	N	Δ% 2001-2006	N	Δ% 2001-2006
<b>Population de 15 ans et plus</b>	<b>41 255</b>	<b>-4,7</b>	<b>18 970</b>	<b>-4,6</b>	<b>22 285</b>	<b>-4,8</b>	<b>976 005</b>	<b>-2,2</b>	<b>460 455</b>	<b>-1,2</b>	<b>515 545</b>	<b>-3,2</b>
Population active	26 550	-5,1	13 125	-6,2	13 425	-3,9	641 565	-1,2	326 820	-1,7	314 745	-0,6
Personnes occupées	24 845	-4,9	12 160	-7,0	12 690	-2,8	597 935	-0,6	302 455	-0,9	295 475	-0,2
Chômeurs	1 705	-7,6	965	4,9	740	-19,6	43 635	-8,8	24 365	-10,1	19 265	-7,1
Personnes inactives	14 700	-4,1	5 850	-0,7	8 855	-6,2	334 440	-4,3	133 635	-0,1	200 800	-6,9
Taux d'activité (%)	64,4	-0,2	69,2	-1,2	60,3	0,6	65,7	0,7	71,0	-0,3	61,1	1,6
Taux d'emploi (%)	60,2	-0,2	64,1	-1,7	57,0	1,2	61,3	1,1	65,7	0,2	57,3	1,7
Taux de chômage (%)	6,4	-0,2	7,4	0,8	5,5	-1,1	6,8	-0,6	7,5	-0,7	6,1	-0,4
<b>Population de 15 à 29 ans</b>	<b>10 280</b>	<b>-8,2</b>	<b>5 120</b>	<b>-10,2</b>	<b>5 160</b>	<b>-6,3</b>	<b>278 995</b>	<b>-0,6</b>	<b>137 145</b>	<b>-1,3</b>	<b>141 845</b>	<b>0,2</b>
Population active	7 740	-8,3	3 805	-11,5	3 935	-5,0	202 820	-1,8	99 615	-3,5	103 205	-0,1
Personnes occupées	6 980	-9,5	3 400	-13,6	3 580	-5,2	183 660	-1,5	88 985	-3,1	94 675	0,0
Chômeurs	755	3,4	405	9,5	350	-4,1	19 160	-4,3	10 635	-6,3	8 525	-1,8
Personnes inactives	2 540	-7,8	1 315	-5,4	1 225	-10,3	76 170	2,9	37 530	4,8	38 640	1,0
Taux d'activité (%)	75,3	-0,1	74,3	-1,2	76,3	1,1	72,7	-0,9	72,6	-1,6	72,8	-0,2
Taux d'emploi (%)	67,9	-1,0	66,4	-2,7	69,4	0,8	65,8	-0,7	64,9	-1,2	66,7	-0,2
Taux de chômage (%)	9,8	1,2	10,6	2,0	8,9	0,1	9,4	-0,3	10,7	-0,3	8,3	-0,1
<b>Population de 30 à 44 ans</b>	<b>9 810</b>	<b>-18,7</b>	<b>4 790</b>	<b>-18,3</b>	<b>5 020</b>	<b>-19,2</b>	<b>235 990</b>	<b>-15,4</b>	<b>120 860</b>	<b>-13,7</b>	<b>115 130</b>	<b>-17,0</b>
Population active	8 710	-17,6	4 380	-18,4	4 325	-16,8	206 440	-14,8	109 345	-13,8	97 095	-16,0
Personnes occupées	8 270	-17,2	4 135	-17,9	4 140	-16,4	194 425	-14,1	102 665	-12,9	91 760	-15,5
Chômeurs	435	-25,6	250	-25,4	185	-26,0	12 010	-24,9	6 685	-26,4	5 335	-22,8
Personnes inactives	1 100	-26,4	405	-17,3	695	-30,8	29 550	-18,8	11 515	-12,9	18 030	-22,2
Taux d'activité (%)	88,8	1,2	91,5	-0,2	86,2	2,5	87,5	0,6	90,5	-0,1	84,3	1,0
Taux d'emploi (%)	84,3	1,6	86,4	0,4	82,5	2,7	82,4	1,2	84,9	0,8	79,7	1,4
Taux de chômage (%)	5,0	-0,5	5,7	-0,5	4,3	-0,5	5,8	-0,8	6,1	-1,1	5,5	-0,5
<b>Population de 45 à 64 ans</b>	<b>12 805</b>	<b>3,9</b>	<b>5 805</b>	<b>10,5</b>	<b>6 995</b>	<b>-1,0</b>	<b>297 175</b>	<b>9,6</b>	<b>140 635</b>	<b>12,6</b>	<b>156 545</b>	<b>7,0</b>
Population active	9 560	12,1	4 570	13,7	4 985	10,5	217 235	15,3	108 730	14,8	108 500	15,9
Personnes occupées	9 075	13,1	4 280	12,2	4 790	13,6	205 630	15,9	102 035	15,3	103 590	16,5
Chômeurs	480	-5,0	290	41,5	190	-35,6	11 610	6,3	6 690	7,4	4 915	4,9
Personnes inactives	3 250	-14,5	1 235	-0,4	2 015	-21,3	79 940	-3,5	31 905	5,6	48 040	-8,8
Taux d'activité (%)	74,7	5,5	78,7	2,2	71,2	7,4	73,1	3,7	77,3	1,5	69,3	5,3
Taux d'emploi (%)	70,9	5,8	73,7	1,1	68,4	8,8	69,2	3,8	72,6	1,8	66,2	5,4
Taux de chômage (%)	5,0	-0,9	6,3	1,2	3,8	-2,7	5,3	-0,5	6,2	-0,4	4,5	-0,5
<b>Population de 65 ans et plus</b>	<b>8 360</b>	<b>8,6</b>	<b>3 255</b>	<b>6,0</b>	<b>5 105</b>	<b>10,3</b>	<b>163 845</b>	<b>-2,4</b>	<b>61 815</b>	<b>-0,4</b>	<b>102 030</b>	<b>-3,6</b>
Population active	545	28,2	360	18,0	180	50,0	15 065	27,1	9 125	20,9	5 940	37,8
Personnes occupées	520	30,0	345	21,1	170	47,8	14 215	29,6	8 770	23,2	5 450	41,7
Chômeurs	25	0,0	15	50,0	10	0,0	850	-4,5	355	-17,4	495	7,6
Personnes inactives	7 815	7,5	2 895	4,5	4 920	9,2	148 780	-4,6	52 685	-3,3	96 090	-5,3
Taux d'activité (%)	6,5	1,0	11,1	1,1	3,5	0,9	9,2	2,1	14,8	2,6	5,8	1,7
Taux d'emploi (%)	6,2	1,0	10,6	1,3	3,3	0,8	8,7	2,2	14,2	2,7	5,3	1,7
Taux de chômage (%)	4,6	-1,3	4,2	0,9	5,6	-2,7	5,6	-1,9	3,9	-1,8	8,3	-2,4

Source : Statistique Canada, recensements de 2001 et 2006, compilations spéciales. Traitement et analyse : INRS-UCS.  
Il est conseillé d'interpréter avec prudence les taux de variation calculés à partir de petits chiffres.

## Personnes issues des minorités visibles

L'objectif de cette section est de comparer les indicateurs économiques de la population du territoire de l'arrondissement avec ceux de la population issue des minorités visibles.

En 2006, la population active du territoire de l'arrondissement de LaSalle compte 9 890 personnes âgées de 15 ans et plus issues des minorités visibles, soit 4,4% des effectifs de l'île de Montréal. Elles y représentent 25,2% de la population active (23,2% sur l'île de Montréal) et leurs effectifs sont en forte croissance depuis 2001 (32%). La hausse du nombre de personnes occupées issues des minorités visibles est tout aussi forte (33,9%), mais leur part dans la population occupée demeure un peu moindre (23,8%). Les chômeurs issus des minorités visibles ont connu une croissance moins forte durant la période (20,4%, mais 23,4% pour les hommes). Soulignons que 41% de tous les chômeurs du territoire de l'arrondissement de LaSalle en 2006 sont issus des minorités visibles.

Les taux d'activité et d'emploi des personnes issues des minorités visibles dépassent ceux de l'ensemble de la population de 15 ans et plus sur le territoire de l'arrondissement de LaSalle (respectivement 67,5% et 58,4% contre 62,8% et 57,6%), mais c'est aussi le cas de leur taux de chômage (13,4% contre 8,3%).

L'âge est une caractéristique importante mettant en évidence des différences entre les principaux indicateurs du marché du travail des personnes issues des minorités visibles sur le territoire de l'arrondissement de LaSalle. Chez les moins de 45 ans, tous les groupes d'âge affichent des taux d'activité inférieurs à ceux de l'ensemble de la population de 15 ans et plus sur le territoire de l'arrondissement de LaSalle. La faiblesse du taux d'activité concerne plus particulièrement les femmes âgées de 45 à 64 ans (69,8% contre 79,9% pour les hommes).

Principaux indicateurs économiques des personnes issues des minorités visibles en 2006

	LaSalle						Île de Montréal					
	Total		Hommes		Femmes		Total		Hommes		Femmes	
	N	Δ% 2001-2006	N	Δ% 2001-2006	N	Δ% 2001-2006	N	Δ% 2001-2006	N	Δ% 2001-2006	N	Δ% 2001-2006
<b>Population de 15 ans et plus</b>	<b>14 655</b>	<b>25,4</b>	<b>6 820</b>	<b>24,2</b>	<b>7 840</b>	<b>26,5</b>	<b>349 330</b>	<b>23,4</b>	<b>169 925</b>	<b>22,2</b>	<b>179 405</b>	<b>24,6</b>
Population active	9 890	32,0	4 965	31,2	4 925	32,9	226 595	27,4	121 475	24,5	105 120	31,0
Personnes occupées	8 555	33,9	4 300	32,3	4 255	35,5	193 765	30,6	104 340	28,2	89 425	33,5
Chômeurs	1 330	20,4	660	23,4	665	18,8	32 820	11,5	17 130	5,9	15 695	18,4
Personnes inactives	4 770	13,7	1 860	9,4	2 915	16,8	122 735	16,6	48 455	16,7	74 280	16,5
Taux d'activité (%)	67,5	3,4	72,8	3,9	62,9	3,1	64,9	2,1	71,5	1,3	58,6	2,9
Taux d'emploi (%)	58,4	3,7	63,0	3,8	54,3	3,7	55,5	3,1	61,4	2,9	49,8	3,3
Taux de chômage (%)	13,4	-1,4	13,3	-0,8	13,5	-1,6	14,5	-2,1	14,1	-2,5	14,9	-1,6
<b>Population de 15 à 29 ans</b>	<b>4 115</b>	<b>18,1</b>	<b>1 945</b>	<b>14,1</b>	<b>2 170</b>	<b>21,9</b>	<b>111 000</b>	<b>17,9</b>	<b>53 705</b>	<b>15,4</b>	<b>57 300</b>	<b>20,3</b>
Population active	2 680	29,8	1 295	24,5	1 385	35,1	65 730	25,1	32 705	19,6	33 030	31,1
Personnes occupées	2 180	29,4	1 065	23,8	1 115	35,2	55 245	28,9	27 500	24,5	27 745	33,5
Chômeurs	500	31,6	230	31,4	270	35,0	10 490	8,4	5 205	-1,0	5 280	19,3
Personnes inactives	1 430	0,7	645	-3,7	790	4,6	45 270	8,7	21 000	9,4	24 275	8,2
Taux d'activité (%)	65,1	5,8	66,6	5,6	63,8	6,4	59,2	3,4	60,9	2,2	57,6	4,7
Taux d'emploi (%)	53,0	4,6	54,8	4,4	51,4	5,2	49,8	4,3	51,2	3,8	48,4	4,8
Taux de chômage (%)	18,7	0,3	17,8	1,0	19,5	0,0	16,0	-2,4	15,9	-3,3	16,0	-1,6
<b>Population de 30 à 44 ans</b>	<b>4 890</b>	<b>31,5</b>	<b>2 265</b>	<b>25,1</b>	<b>2 625</b>	<b>37,4</b>	<b>124 775</b>	<b>22,5</b>	<b>62 770</b>	<b>20,6</b>	<b>62 005</b>	<b>24,5</b>
Population active	4 000	33,1	2 025	27,8	1 975	39,1	95 870	25,0	53 060	21,5	42 810	29,6
Personnes occupées	3 520	38,0	1 780	31,9	1 735	44,6	81 430	28,7	45 280	25,2	36 145	33,4
Chômeurs	480	5,5	250	6,4	235	6,8	14 445	7,6	7 775	3,8	6 665	12,2
Personnes inactives	895	25,2	235	4,4	655	33,7	28 900	14,9	9 710	15,6	19 190	14,5
Taux d'activité (%)	81,8	1,1	89,4	2,1	75,2	0,7	76,8	1,5	84,5	0,6	69,0	2,7
Taux d'emploi (%)	72,0	3,5	78,6	4,2	66,1	3,1	65,3	3,2	72,1	2,6	58,3	3,9
Taux de chômage (%)	12,0	-3,1	12,3	-2,5	11,9	-3,6	15,1	-2,4	14,7	-2,5	15,6	-2,4
<b>Population de 45 à 64 ans</b>	<b>4 120</b>	<b>28,3</b>	<b>1 915</b>	<b>34,9</b>	<b>2 205</b>	<b>23,5</b>	<b>86 645</b>	<b>28,9</b>	<b>41 865</b>	<b>30,0</b>	<b>44 780</b>	<b>27,9</b>
Population active	3 080	31,3	1 530	37,2	1 540	25,2	61 920	32,3	33 630	32,7	28 290	31,8
Personnes occupées	2 740	31,4	1 355	36,9	1 385	27,1	54 235	33,4	29 620	34,6	24 615	32,1
Chômeurs	335	26,4	175	40,0	160	14,3	7 685	25,1	4 010	20,6	3 675	30,3
Personnes inactives	1 045	20,8	380	24,6	660	17,9	24 725	21,1	8 230	19,7	16 490	21,7
Taux d'activité (%)	74,8	1,7	79,9	1,4	69,8	0,9	71,5	1,9	80,3	1,6	63,2	1,9
Taux d'emploi (%)	66,5	1,5	70,8	1,1	62,8	1,7	62,6	2,1	70,8	2,5	55,0	1,8
Taux de chômage (%)	10,9	-0,4	11,4	0,2	10,4	-1,0	12,4	-0,7	11,9	-1,2	13,0	-0,1
<b>Population de 65 ans et plus</b>	<b>1 530</b>	<b>20,9</b>	<b>695</b>	<b>27,5</b>	<b>835</b>	<b>15,2</b>	<b>26 910</b>	<b>35,8</b>	<b>11 585</b>	<b>40,3</b>	<b>15 320</b>	<b>32,5</b>
Population active	130	73,3	105	110,0	25	0,0	3 065	74,1	2 075	69,4	995	87,7
Personnes occupées	115	64,3	95	111,1	20	-20,0	2 860	81,6	1 940	75,6	915	94,7
Chômeurs	15	0,0	10	0,0	10	0,0	210	16,7	130	8,3	75	25,0
Personnes inactives	1 400	17,2	590	19,2	815	17,3	23 835	31,9	9 515	35,3	14 325	29,9
Taux d'activité (%)	8,5	2,6	15,1	5,9	3,0	-0,5	11,4	2,5	17,9	3,1	6,5	1,9
Taux d'emploi (%)	7,5	2,0	13,7	5,4	2,4	-1,1	10,6	2,7	16,7	3,3	6,0	1,9
Taux de chômage (%)	11,5	11,5	9,5	9,5	40,0	40,0	6,9	-3,3	6,3	-3,5	7,5	-3,8

Source : Statistique Canada, recensements de 2001 et 2006, compilations spéciales. Traitement et analyse : INRS-UCS.

À noter que dans les données sur le lieu de naissance publiées par Statistique Canada, les autochtones ne font pas partie du groupe des personnes issues des minorités visibles. Il est conseillé d'interpréter avec prudence les taux de variation calculés à partir de petits chiffres.

Chez les personnes actives issues des minorités visibles du territoire de l'arrondissement de LaSalle, le taux de chômage des femmes atteint 13,5%, en baisse de 1,6 point depuis 2001 (14,9% pour l'île, en baisse également de 1,6 point). Les hommes de 45 à 64 ans ont le plus bas taux de chômage chez les hommes de moins de 65 ans (11,4% contre 11,9% pour l'île). Les 15 à 29 ans présentent au contraire, à 18,7%, le plus haut taux de chômage observé chez les personnes issues des minorités visibles, dont 19,5% pour les femmes (respectivement 11,8% et 11% pour l'ensemble de la population du territoire de l'arrondissement).

Dans cette section, les indicateurs économiques des personnes issues des minorités visibles nées au Canada sont comparés avec ceux des personnes issues des minorités visibles nées hors Canada.

Parmi les personnes actives issues des minorités visibles et âgées de 15 ans et plus sur le territoire de l'arrondissement de LaSalle en 2006, 2 035 sont nées au Canada et 7 850 sont nées hors Canada. Les hommes et les femmes actifs sont en proportions similaires dans les deux populations.

Sur le territoire de l'arrondissement de LaSalle, le taux d'activité des personnes issues des minorités visibles et nées au Canada est légèrement supérieur à celui de celles nées hors Canada (70,1% contre 66,8%), tout comme pour le taux d'emploi (60,9% contre 57,8%). Il convient cependant de préciser que la grande majorité de celles nées au Canada sont âgées de moins de 29 ans, donc plus susceptibles d'être aux études. On remarque tout de même que le taux de chômage des hommes de 15 à 29 ans atteint 13,1% chez ceux nés au Canada, contre 23,5% pour ceux nés hors Canada.

La situation sur le marché du travail des jeunes de 15 à 29 ans nés au Canada est plus favorable que celle des autres jeunes issus des minorités visibles du territoire de l'arrondissement de LaSalle puisque leur taux de chômage est inférieur (16% contre 21,3%), ainsi qu'à celui des jeunes issus des minorités visibles nés au Canada de l'ensemble de l'île (14%). À l'inverse, chez les 30 à 44 ans, ceux qui sont nés au Canada présentent des taux d'activité et de chômage de 87,8% et 6,1% contre 80,8% et 12,9% pour ceux nés hors Canada.

Principaux indicateurs économiques des personnes issues des minorités visibles nées au Canada en 2006							
	LaSalle			Île de Montréal			
	Total	Hommes	Femmes	Total	Hommes	Femmes	
<b>Population de 15 ans et plus</b>	<b>2 905</b>	<b>1 460</b>	<b>1 440</b>	<b>50 215</b>	<b>24 620</b>	<b>25 595</b>	
Population active	2 035	1 020	1 015	32 300	15 835	16 465	
Personnes occupées	1 770	905	860	28 295	13 755	14 540	
Chômeurs	270	115	155	4 005	2 080	1 920	
Personnes inactives	870	440	425	17 920	8 790	9 130	
Taux d'activité (%)	70,1	69,6	70,5	64,3	64,3	64,3	
Taux d'emploi (%)	60,9	61,8	59,7	56,3	55,9	56,8	
Taux de chômage (%)	13,3	11,3	15,3	12,4	13,1	11,7	
<b>Population de 15 à 29 ans</b>	<b>1 950</b>	<b>1 045</b>	<b>900</b>	<b>37 555</b>	<b>18 395</b>	<b>19 165</b>	
Population active	1 340	725	615	22 890	10 915	11 975	
Personnes occupées	1 125	630	495	19 690	9 275	10 415	
Chômeurs	215	95	120	3 200	1 640	1 560	
Personnes inactives	610	325	290	14 665	7 475	7 190	
Taux d'activité (%)	68,7	69,0	68,3	60,9	59,3	62,5	
Taux d'emploi (%)	57,7	60,0	55,0	52,4	50,4	54,3	
Taux de chômage (%)	16,0	13,1	19,5	14,0	15,0	13,0	
<b>Population de 30 à 44 ans</b>	<b>655</b>	<b>280</b>	<b>370</b>	<b>8 795</b>	<b>4 475</b>	<b>4 325</b>	
Population active	575	245	325	7 510	3 950	3 560	
Personnes occupées	535	225	310	6 925	3 645	3 285	
Chômeurs	35	20	20	585	305	275	
Personnes inactives	80	35	45	1 285	520	760	
Taux d'activité (%)	87,8	86,0	86,7	85,4	88,4	82,4	
Taux d'emploi (%)	81,7	78,9	82,7	78,8	81,5	76,0	
Taux de chômage (%)	6,1	8,2	6,2	7,8	7,7	7,7	
<b>Population de 45 à 64 ans</b>	<b>190</b>	<b>85</b>	<b>105</b>	<b>2 415</b>	<b>1 140</b>	<b>1 270</b>	
Population active	105	35	70	1 705	830	870	
Personnes occupées	95	35	55	1 500	710	790	
Chômeurs	15	0	15	200	115	80	
Personnes inactives	80	45	40	705	310	400	
Taux d'activité (%)	55,3	41,2	66,7	70,7	72,8	68,5	
Taux d'emploi (%)	50,0	41,2	52,4	62,2	62,3	62,2	
Taux de chômage (%)	14,3	0,0	21,4	11,7	13,9	9,2	
<b>Population de 65 ans et plus</b>	<b>110</b>	<b>55</b>	<b>55</b>	<b>1 450</b>	<b>615</b>	<b>835</b>	
Population active	15	15	0	190	135	55	
Personnes occupées	15	15	0	175	125	55	
Chômeurs	0	0	0	15	10	0	
Personnes inactives	95	40	55	1 255	475	780	
Taux d'activité (%)	13,6	30,0	0,0	13,1	22,0	6,6	
Taux d'emploi (%)	13,6	30,0	0,0	12,1	20,3	6,6	
Taux de chômage (%)	0,0	0,0	0,0	7,9	7,4	0,0	

Source : Statistique Canada, recensement de 2006, compilations spéciales. Traitement et analyse : INRS-UCS. À noter que dans les données sur le lieu de naissance publiées par Statistique Canada, les autochtones ne font pas partie du groupe des personnes issues des minorités visibles. Il est conseillé d'interpréter avec prudence les taux calculés à partir de petits chiffres.

Principaux indicateurs économiques des personnes issues des minorités visibles nées hors Canada en 2006							
	LaSalle			Île de Montréal			
	Total	Hommes	Femmes	Total	Hommes	Femmes	
<b>Population de 15 ans et plus</b>	<b>11 750</b>	<b>5 355</b>	<b>6 395</b>	<b>299 110</b>	<b>145 300</b>	<b>153 805</b>	
Population active	7 850	3 940	3 910	194 290	105 640	88 655	
Personnes occupées	6 790	3 390	3 390	165 470	90 590	74 880	
Chômeurs	1 065	545	515	28 825	15 045	13 775	
Personnes inactives	3 905	1 415	2 485	104 820	39 665	65 155	
Taux d'activité (%)	66,8	73,6	61,1	65,0	72,7	57,6	
Taux d'emploi (%)	57,8	63,3	53,0	55,3	62,3	48,7	
Taux de chômage (%)	13,6	13,8	13,2	14,8	14,2	15,5	
<b>Population de 15 à 29 ans</b>	<b>2 165</b>	<b>895</b>	<b>1 265</b>	<b>73 445</b>	<b>35 305</b>	<b>38 135</b>	
Population active	1 340	575	765	42 840	21 785	21 050	
Personnes occupées	1 060	440	620	35 550	18 220	17 330	
Chômeurs	285	135	150	7 290	3 565	3 720	
Personnes inactives	820	320	500	30 605	13 520	17 080	
Taux d'activité (%)	61,9	63,9	60,2	58,3	61,7	55,2	
Taux d'emploi (%)	49,0	48,9	48,8	48,4	51,6	45,4	
Taux de chômage (%)	21,3	23,5	19,6	17,0	16,4	17,7	
<b>Population de 30 à 44 ans</b>	<b>4 235</b>	<b>1 980</b>	<b>2 250</b>	<b>115 980</b>	<b>58 295</b>	<b>57 685</b>	
Population active	3 420	1 780	1 640	88 365	49 110	39 250	
Personnes occupées	2 980	1 550	1 425	74 505	41 640	32 865	
Chômeurs	440	230	215	13 860	7 470	6 390	
Personnes inactives	810	205	610	27 620	9 185	18 430	
Taux d'activité (%)	80,8	89,9	72,7	76,2	84,2	68,0	
Taux d'emploi (%)	70,4	78,3	63,2	64,2	71,4	57,0	
Taux de chômage (%)	12,9	12,9	13,1	15,7	15,2	16,3	
<b>Population de 45 à 64 ans</b>	<b>3 930</b>	<b>1 830</b>	<b>2 100</b>	<b>84 230</b>	<b>40 725</b>	<b>43 510</b>	
Population active	2 970	1 495	1 475	60 215	32 800	27 415	
Personnes occupées	2 650	1 320	1 325	52 730	28 910	23 820	
Chômeurs	320	175	145	7 480	3 890	3 590	
Personnes inactives	960	340	625	24 015	7 920	16 090	
Taux d'activité (%)	75,6	81,7	70,2	71,5	80,5	63,0	
Taux d'emploi (%)	67,4	72,1	63,1	62,6	71,0	54,8	
Taux de chômage (%)	10,8	11,7	9,8	12,4	11,9	13,1	
<b>Population de 65 ans et plus</b>	<b>1 425</b>	<b>640</b>	<b>780</b>	<b>25 455</b>	<b>10 975</b>	<b>14 485</b>	
Population active	115	90	25	2 875	1 940	935	
Personnes occupées	100	80	20	2 680	1 815	865	
Chômeurs	15	10	10	195	115	75	
Personnes inactives	1 305	550	755	22 580	9 035	13 545	
Taux d'activité (%)	8,1	14,1	3,2	11,3	17,7	6,5	
Taux d'emploi (%)	7,0	12,5	2,6	10,5	16,5	6,0	
Taux de chômage (%)	13,0	11,1	40,0	6,8	5,9	8,0	

Source : Statistique Canada, recensement de 2006, compilations spéciales. Traitement et analyse : INRS-UCS. À noter que dans les données sur le lieu de naissance publiées par Statistique Canada, les autochtones ne font pas partie du groupe des personnes issues des minorités visibles. Il est conseillé d'interpréter avec prudence les taux calculés à partir de petits chiffres.

## Type d'industrie

La distribution des activités dans lesquelles œuvrait la population occupée habitant sur le territoire LaSalle en 2006 montre que les résidents travaillent majoritairement dans deux grands secteurs : les services à la production (30,9% contre 30,4% sur l'île) et les services à la consommation (29,3% contre 30,1% sur l'île). Du côté des femmes cependant, le grand secteur des services publics prédomine avec 31,7% des effectifs (seulement 13,6% des hommes), tandis que les hommes sont plus présents que les femmes dans le grand secteur secondaire (23,4% contre 10,1%).

On retrouve les plus grandes concentrations de résidents occupés dans les secteurs de la fabrication (13,5%), autres services à la consommation (12,6%), services aux entreprises (12,1%), soins de santé et assistance sociale (11,7%) et transport et communication (11,4%). Cela dit, chez les femmes, le secteur des soins de santé et assistance sociale domine (18,7% contre 4,7% pour les hommes) alors que les hommes sont plus nombreux que les femmes dans les secteurs de la fabrication et transport et communication (respectivement, 17,8% contre 9,2% et 14,8 contre 8% chez les femmes).

Contrairement au secteur des services d'enseignement qui occupe 23,8% plus de résidents qu'en 2001, la fabrication est en déclin avec une chute de 18,8% des effectifs durant la période, elle demeure toutefois plus limitée que pour l'île (-22,1%). Deux autres secteurs connaissent aussi un déclin : transport et communication (-3,1%) et administrations publiques (-1,8%). Ajoutons que deux autres secteurs affichent des taux de croissance élevés, soit les services publics (29,2%, mais uniquement 155 personnes en 2006) et les services aux entreprises (16,4%).

Comparativement à l'ensemble de l'île, les activités reliées à la fabrication (13,5% contre 12,4%), au transport et communication (11,4% contre 8,8% sur l'île) et à la finance, assurances et immobilier (7,4% contre 6,8%) sont celles qui caractérisent le mieux la population active occupée du territoire LaSalle en 2006. Contrairement aux deux premiers secteurs en déclin depuis 2001, le secteur finance, assurances et immobilier a connu une croissance qui demeure toutefois beaucoup plus faible que sur l'île durant la période (1,7% contre 13,9%).

Grands secteurs d'activité de la population occupée en 2006

	Total			Hommes			Femmes		
	N	%	Δ% 2001-2006	N	%	Δ% 2001-2006	N	%	Δ% 2001-2006
<b>LaSalle</b>									
Toutes les industries	36 010	100,0	2,5	18 025	100,0	0,2	17 980	100,0	4,9
Secteur primaire	100	0,3	81,8	75	0,4	25,0	25	0,1	--
Secteur secondaire	6 040	16,8	-14,6	4 225	23,4	-11,1	1 820	10,1	-21,6
Construction	1 190	3,3	8,2	1 025	5,7	13,3	165	0,9	-13,2
Fabrication	4 850	13,5	-18,8	3 200	17,8	-16,8	1 655	9,2	-22,3
Services à la consommation	10 565	29,3	5,3	5 295	29,4	2,0	5 270	29,3	8,7
Commerce de gros	2 180	6,1	0,7	1 215	6,7	-12,0	960	5,3	21,5
Commerce de détail	3 865	10,7	8,0	1 780	9,9	6,6	2 085	11,6	9,2
Autres services à la consommation	4 520	12,6	5,4	2 300	12,8	7,5	2 225	12,4	3,5
Services à la production	11 130	30,9	5,0	5 965	33,1	4,6	5 170	28,8	6,1
Transport et communication	4 100	11,4	-3,1	2 665	14,8	1,7	1 430	8,0	-10,6
Finance, assurances et immobilier	2 660	7,4	1,7	925	5,1	-14,4	1 740	9,7	13,7
Services aux entreprises	4 370	12,1	16,4	2 375	13,2	18,5	2 000	11,1	14,6
Services publics	8 155	22,6	10,6	2 460	13,6	7,2	5 695	31,7	12,0
Administrations publiques	1 345	3,7	-1,8	625	3,5	-16,7	720	4,0	15,2
Services d'enseignement	2 445	6,8	23,8	865	4,8	31,1	1 580	8,8	20,2
Soins de santé et assistance sociale	4 210	11,7	7,7	850	4,7	4,9	3 360	18,7	8,4
Services publics	155	0,4	29,2	120	0,7	60,0	35	0,2	-22,2
<b>Île de Montréal</b>									
Toutes les industries	892 735	100,0	4,9	465 715	100,0	4,6	427 020	100,0	5,4
Secteur primaire	2 720	0,3	80,7	1 980	0,4	80,8	735	0,2	81,5
Secteur secondaire	137 390	15,4	-16,8	95 185	20,4	-12,8	42 200	9,9	-24,6
Construction	26 575	3,0	16,4	23 320	5,0	18,5	3 255	0,8	3,3
Fabrication	110 815	12,4	-22,1	71 865	15,4	-19,6	38 945	9,1	-26,3
Services à la consommation	268 860	30,1	10,6	139 940	30,0	9,6	128 920	30,2	11,8
Commerce de gros	50 230	5,6	4,7	31 315	6,7	2,7	18 915	4,4	8,1
Commerce de détail	96 630	10,8	11,6	46 655	10,0	9,8	49 975	11,7	13,4
Autres services à la consommation	122 000	13,7	12,4	61 970	13,3	13,2	60 030	14,1	11,6
Services à la production	271 000	30,4	7,8	156 065	33,5	10,6	114 940	26,9	4,2
Transport et communication	78 815	8,8	-1,7	51 160	11,0	1,5	27 660	6,5	-7,1
Finance, assurances et immobilier	60 835	6,8	13,9	28 120	6,0	17,1	32 715	7,7	11,2
Services aux entreprises	131 350	14,7	11,5	76 785	16,5	15,1	54 565	12,8	6,7
Services publics	212 770	23,8	12,2	72 545	15,6	9,4	140 215	32,8	13,7
Administrations publiques	34 520	3,9	-0,9	17 260	3,7	-3,8	17 260	4,0	2,2
Services d'enseignement	71 815	8,0	15,2	26 635	5,7	15,6	45 175	10,6	15,0
Soins de santé et assistance sociale	101 055	11,3	14,5	25 210	5,4	10,4	75 845	17,8	16,0
Services publics	5 380	0,6	28,7	3 440	0,7	39,6	1 935	0,5	12,5

Source : Statistique Canada, recensements de 2001 et 2006, compilation spéciale de la Direction de la planification et de l'information sur le marché du travail, Direction régionale d'Emploi-Québec de l'île-de-Montréal. Traitement et analyse : INRS-UCS.  
 -- : ne s'applique pas.

## Profession

Du point de vue des grandes catégories professionnelles, 24,7% de la population occupée du territoire LaSalle se retrouve dans la catégorie vente et services (23,9% sur l'île), 24,5% dans la catégorie affaires, finances et administration (20,3% sur l'île) et 13,1% dans la catégorie métiers, transport et machinerie (9,3% sur l'île). Au regard de la répartition des professions selon le sexe, quelques nuances doivent cependant être apportées. Ainsi, les femmes sont plus nombreuses que les hommes dans les deux catégories les plus importantes : plus du double dans la catégorie affaires, finances et administration (35% contre 14,1%) et un peu plus dans la catégorie vente et services (26,3% contre 23,2%). À l'inverse, dans la catégorie métiers, transport et machinerie, on retrouve 24,4% des hommes et seulement 1,8% des femmes.

Il est intéressant de constater que la catégorie vente et services est en croissance de 8,3% depuis 2001 – croissance qui demeure toutefois bien inférieure à celle enregistrée pour l'île (13,9%) –, particulièrement chez les femmes (13% contre 3,6% pour les hommes), alors que la catégorie affaires, finances et administration a perdu de son importance durant la même période (-5,4% contre une hausse de 3,2% sur l'île). Si la catégorie métiers, transport et machinerie a connu une hausse équivalente sur les deux territoires (5,9%), les effectifs des secteurs sciences sociales, enseignement, administration publique et religion (36%) et arts, culture, sports et loisirs (18,2%) ont augmenté davantage sur le territoire LaSalle que sur l'île (respectivement 18,8% et 9,4%), mais on y retrouve toujours, proportionnellement, moins de travailleurs dans chacune de ces catégories (7,7% et 2,3% contre 10,7% et 5,5% sur l'île).

Grandes catégories professionnelles de la population occupée en 2006

	Total			Hommes				Femmes			
	N	%▼	Δ% 2001-2006	N	%▼	%◀	Δ% 2001-2006	N	%▼	%◀	Δ% 2001-2006
<b>LaSalle</b>											
<b>Population occupée totale de 15 ans et plus selon la profession*</b>	<b>36 010</b>	<b>100,0</b>	<b>2,5</b>	<b>18 025</b>	<b>100,0</b>	<b>50,1</b>	<b>0,2</b>	<b>17 980</b>	<b>100,0</b>	<b>49,9</b>	<b>4,9</b>
Gestion	3 090	8,6	2,7	1 835	10,2	59,4	-9,8	1 255	7,0	40,6	28,1
Affaires, finances et administration	8 830	24,5	-5,4	2 535	14,1	28,7	-10,1	6 295	35,0	71,3	-3,2
Sciences naturelles et appliquées et domaines apparentés	2 170	6,0	-10,5	1 735	9,6	80,0	-11,0	435	2,4	20,0	-8,4
Secteur de la santé	2 340	6,5	10,1	490	2,7	20,9	15,3	1 845	10,3	78,8	8,5
Sciences sociales, enseignement, administration publique et religion	2 760	7,7	36,0	915	5,1	33,2	67,9	1 845	10,3	66,8	23,8
Arts, culture, sports et loisirs	845	2,3	18,2	460	2,6	54,4	39,4	385	2,1	45,6	0,0
Vente et services	8 900	24,7	8,3	4 175	23,2	46,9	3,6	4 725	26,3	53,1	13,0
Métiers, transport et machinerie	4 720	13,1	5,9	4 395	24,4	93,1	7,3	325	1,8	6,9	-9,7
Secteur primaire	230	0,6	109,1	225	1,2	97,8	181,3	10	0,1	4,3	-71,4
Transformation, fabrication et services d'utilité publique	2 120	5,9	-22,1	1 260	7,0	59,4	-25,2	860	4,8	40,6	-16,9
<b>Île de Montréal</b>											
<b>Population occupée totale de 15 ans et plus selon la profession*</b>	<b>892 735</b>	<b>100,0</b>	<b>4,9</b>	<b>465 715</b>	<b>100,0</b>	<b>52,2</b>	<b>4,6</b>	<b>427 020</b>	<b>100,0</b>	<b>47,8</b>	<b>5,4</b>
Gestion	92 185	10,3	-2,8	58 965	12,7	64,0	-6,4	33 220	7,8	36,0	4,4
Affaires, finances et administration	180 935	20,3	3,2	63 945	13,7	35,3	10,8	116 990	27,4	64,7	-0,5
Sciences naturelles et appliquées et domaines apparentés	72 575	8,1	5,3	56 945	12,2	78,5	7,5	15 630	3,7	21,5	-2,1
Secteur de la santé	54 385	6,1	9,5	14 490	3,1	26,6	8,3	39 900	9,3	73,4	9,9
Sciences sociales, enseignement, administration publique et religion	95 505	10,7	18,8	33 075	7,1	34,6	14,0	62 435	14,6	65,4	21,5
Arts, culture, sports et loisirs	49 305	5,5	9,4	23 525	5,1	47,7	7,6	25 780	6,0	52,3	11,2
Vente et services	213 370	23,9	13,9	107 305	23,0	50,3	13,5	106 065	24,8	49,7	14,4
Métiers, transport et machinerie	82 750	9,3	5,9	75 590	16,2	91,3	5,3	7 160	1,7	8,7	13,1
Secteur primaire	4 365	0,5	31,9	3 720	0,8	85,2	37,5	640	0,1	14,7	5,8
Transformation, fabrication et services d'utilité publique	47 345	5,3	-30,0	28 150	6,0	59,5	-26,5	19 200	4,5	40,6	-34,6

Source : Statistique Canada, recensements de 2001 et 2006, compilation spéciale de la Direction de la planification et de l'information sur le marché du travail, Direction régionale d'Emploi-Québec de l'île-de-Montréal. Traitement et analyse : INRS-UCS  
\* CNP-S 2006, classification nationale des professions pour statistiques de 2006.  
%▼ : En % du total de la population.  
%◀ : En % des effectifs des catégories professionnelles.

## LES PRESTATAIRES DE L'ASSURANCE-EMPLOI

Le tableau suivant présente la situation des prestataires de l'assurance-emploi actifs et aptes au travail (ci-après appelés prestataires par souci de simplification) sur le territoire de l'arrondissement de LaSalle selon le sexe, l'âge, la scolarité et le niveau de compétence. La moyenne mensuelle pour les douze derniers mois de la période d'observation (d'avril 2006 à mars 2007) s'établit à 1 758 prestataires au total, soit une diminution de 9,8% par rapport à la moyenne des douze premiers mois de la période (d'avril 2000 à mars 2001). Cette baisse est supérieure à celle de 6,9% enregistrée à l'échelle de l'île de Montréal durant la même période.

En 2007, les groupes de prestataires qui prédominent sur le territoire de l'arrondissement de LaSalle sont les hommes (56,8%), les personnes de 30 à 44 ans (36,7%) et de 45 à 54 ans (24,6%), celles ayant une scolarité de niveau secondaire (52,5%), ainsi que celles ayant des compétences donnant accès à des postes de niveau intermédiaires (38%), techniques (28,6%) ou élémentaires et de manoeuvres (20,1%).

Concernant l'évolution du profil des prestataires entre la moyenne mensuelle de 2000-2001 et celle de 2006-2007, on remarque des baisses marquées chez les prestataires dont la scolarité est de niveau primaire (-30,9% contre -7,8% pour l'île de Montréal) et collégiale (-16,7% contre -3,9% pour l'île). Il en est de même pour les plus jeunes : les moins de 25 ans surtout (-24,2%), mais aussi les 25 à 29 ans (-18,9%) et les 30 à 44 ans (-15,6%) connaissent une diminution. Quant aux hausses de prestataires, elles sont présentes chez les 55 à 64 ans (5,3% contre 16,0% sur l'île) et chez les prestataires ayant une scolarité universitaire (18,1% contre 24,2%), mais dans des proportions moindres que sur l'ensemble de l'île. On observe aussi une hausse importante chez les 65 ans et plus de l'arrondissement (46,7% contre 13% sur l'île), mais les effectifs sont très faibles, ainsi que chez les personnes ayant un niveau de compétence menant à des postes techniques, mais d'une ampleur modeste (3,5% contre 3,6% sur l'île).

### Prestataires de l'assurance-emploi

	LaSalle			Île de Montréal		
	2006-2007		Δ%	2006-2007		Δ%
	N	%		N	%	
<b>Total</b>	<b>1 758</b>	<b>100,0</b>	<b>-9,8</b>	<b>44 432</b>	<b>100,0</b>	<b>-6,9</b>
Femmes	760	43,2	-17,9	18 809	42,3	-12,9
Hommes	998	56,8	-2,3	25 623	57,7	-2,1
<b>Groupes d'âge</b>						
Moins de 25 ans	160	9,1	-24,2	4 154	9,3	-31,2
De 25 à 29 ans	198	11,3	-18,9	6 246	14,1	-7,0
De 30 à 44 ans	646	36,7	-15,6	17 461	39,3	-12,3
De 45 à 54 ans	432	24,6	-0,7	9 999	22,5	6,2
De 55 à 64 ans	278	15,8	5,3	5 783	13,0	16,0
65 ans et plus	44	2,5	46,7	789	1,8	13,0
<b>Scolarité</b>						
Primaire	123	7,0	-30,9	3 297	7,4	-7,8
Secondaire	923	52,5	0,1	19 761	44,5	6,1
Collégiale	319	18,1	-16,7	8 319	18,7	-3,9
Universitaire	281	16,0	18,1	10 763	24,2	24,2
Indéterminée	112	6,4	-50,9	2 292	5,2	-72,2
<b>Niveau de compétence</b>						
Gestion	78	4,4	18,2	2 087	4,7	11,7
A Professionnels	118	6,7	-18,6	4 519	10,2	-12,2
B Techniques	502	28,6	3,5	13 114	29,5	3,6
C Postes intermédiaires	668	38,0	-18,2	14 611	32,9	-16,9
D Postes élémentaires et manoeuvres	353	20,1	-18,1	9 216	20,7	-11,5
Inconnu	39	2,2	680,0	885	2,0	1 095,9

Source : Ministère des Ressources humaines et Développement des compétences Canada, compilation spéciale de la Direction de la planification et de l'information sur le marché du travail, Direction régionale d'Emploi-Québec de l'île-de-Montréal. Traitement et analyse : INRS-UCS.

## LES PRESTATAIRES DE L'AIDE SOCIALE ET DE LA SOLIDARITÉ SOCIALE

**Note méthodologique :** Les données sur les prestataires de l'aide sociale et de la solidarité sociale sont des données non officielles par CLE de résidence provenant d'une compilation spéciale de la Direction de la recherche, de l'évaluation et de la statistique (DRES) du Ministère de l'Emploi et de la Solidarité sociale (MESS). De plus, les dossiers des prestataires rattachés à des CLE localisés ailleurs que dans la région de l'Île-de-Montréal sont exclus des analyses. Ces données ne correspondent pas nécessairement aux données officielles de la DRES par CLE de service.

Les tableaux de cette section tracent le portrait des prestataires du programme d'aide financière de dernier recours du gouvernement québécois qui comprend les volets de l'aide sociale et de la solidarité sociale. Le programme d'aide sociale regroupe les prestataires sans contraintes à l'emploi et ceux ayant des contraintes temporaires. Le programme de solidarité sociale regroupe les prestataires ayant des contraintes sévères à l'emploi et les conjoints sans contraintes sévères (ces derniers sont cependant exclus de l'analyse, hormis pour leurs effectifs au tableau suivant).

### Une vue d'ensemble des prestataires de l'aide sociale et de la solidarité sociale

En mars 2007, on dénombre 4 114 prestataires de l'aide sociale ou de la solidarité sociale sur le territoire de l'arrondissement de LaSalle, dont 73,8% (les 3 037 qui sont décrits à la section suivante) sont considérés sans contraintes ou ayant des contraintes temporaires. Entre mars 2001 et mars 2007, le nombre de prestataires de l'aide sociale et de la solidarité sociale a baissé sur le territoire de l'arrondissement de LaSalle comme sur celui de l'île de Montréal (-6,9% contre -9,8%). Cela dit, à l'exception des prestataires avec contraintes sévères, la situation ne s'est pas autant améliorée que sur l'île de Montréal.

L'écart entre les deux territoires s'explique principalement par une baisse moins importante du nombre de prestataires de l'aide sociale sur le territoire de l'arrondissement de LaSalle que pour l'ensemble de l'île (-8,9% contre -13,3%). De son côté, le nombre de prestataires de la solidarité sociale est demeuré relativement stable (-0,6%) alors qu'il est en légère hausse pour l'île (1,5%).

### Aide financière de dernier recours

	LaSalle			Île de Montréal		
	Mars 2007		Δ%	Mars 2007		Δ%
	N	%		N	%	
<b>Programmes d'aide financière de dernier recours</b>						
<b>Total</b>	<b>4 114</b>	<b>100,0</b>	<b>-6,9</b>	<b>125 402</b>	<b>100,0</b>	<b>-9,8</b>
<b>Programme d'aide sociale</b>						
<b>Total</b>	<b>3 037</b>	<b>100,0</b>	<b>-8,9</b>	<b>92 191</b>	<b>100,0</b>	<b>-13,3</b>
Prestataires sans contraintes	1 928	63,5	-12,2	59 530	64,6	-15,2
Prestataires avec contraintes temporaires	1 109	36,5	-2,6	32 661	35,4	-9,7
<b>Programme de solidarité sociale</b>						
<b>Total</b>	<b>1 077</b>	<b>100,0</b>	<b>-0,6</b>	<b>33 211</b>	<b>100,0</b>	<b>1,5</b>
Prestataires avec contraintes sévères	1 018	94,5	-0,4	31 405	94,6	2,4
Conjoints sans contraintes sévères	59	5,5	-3,3	1 806	5,4	-11,5

Source : MESS, DRES, données non officielles par CLE de résidence, compilation spéciale de la DRES, traitement statistique de la Direction de la planification et de l'information sur le marché du travail, Direction régionale d'Emploi-Québec de l'île-de-Montréal. Traitement et analyse : INRS-UCS.

## Les prestataires de l'aide sociale : un portrait global

Les prestataires du programme d'aide sociale sont les personnes qui ne présentent aucune contrainte face à l'emploi ou ayant des contraintes temporaires.

En mars 2007, on dénombre sur le territoire de l'arrondissement de LaSalle 3 037 prestataires considérés sans contraintes ou avec contraintes temporaires. Leur nombre a diminué depuis mars 2001, mais cette réduction a été moins importante que celle observée sur l'ensemble de l'île de Montréal (-8,9% contre -13,3%). La diminution du nombre de femmes prestataires de l'aide sociale est supérieure à celle des hommes (-11,2% contre -6,2%), mais reste moins importante sur le territoire de l'arrondissement de LaSalle que sur l'ensemble de l'île de Montréal. Les femmes prestataires sont en proportion plus importante que les hommes

(53,4% et 46,6% respectivement) sur le territoire de l'arrondissement de LaSalle, situation inverse à celle qui prévaut sur l'ensemble de l'île (48,6% et 51,4% respectivement).

D'autres constats peuvent aussi être avancés à la lecture du tableau ci-contre. Tout d'abord, entre mars 2001 et mars 2007, le nombre de prestataires a diminué dans certaines catégories et a augmenté dans d'autres. Parmi les catégories qui ont vu leur nombre de prestataires croître sur le territoire de l'arrondissement de LaSalle, mentionnons notamment les prestataires de moins de 21 ans (7,7%) et ceux de 55 à 64 ans (10%), les couples avec enfants (8,4%), les prestataires ayant une scolarité de niveau universitaire (8,3%), les prestataires nés hors Canada (11,9%) et ceux dont la durée consécutive à l'aide est de 2 à 5 mois (12,2%) et supérieure à 10 ans (7,5%). Les baisses les plus significatives sont celles des personnes de 21 à 24 ans (-26,1%), des prestataires ayant une scolarité de niveau collégial (-35,1%), des personnes nées au Canada (-26,8%) et des prestataires dont la durée consécutive à l'aide est inférieure à 2 mois (-41,1%). Par ailleurs, pour les prestataires de 25 à 29 ans (-14,8%), de 30 à 44 ans (-15%), les couples sans enfants (-3,5%) et ceux ayant un niveau de scolarité primaire (-18,7%) et de secondaire V (-16,9%), les diminutions demeurent plus faibles sur le territoire de l'arrondissement de LaSalle comparativement à celles du territoire de l'île de Montréal.

Cela dit, les prestataires sur le territoire de l'arrondissement de LaSalle présentent, en mars 2007, certaines spécificités par rapport à ceux de l'ensemble de l'île. Le groupe de prestataires dont l'âge est inférieur à 21 ans a augmenté de 7,7% sur le territoire de l'arrondissement de LaSalle, tandis qu'il a diminué de 29,1% sur l'île de Montréal. Le nombre de couples avec enfants a quant à lui augmenté de 8,4% sur le territoire de l'arrondissement de LaSalle tandis qu'il a diminué de 4,7% pour l'ensemble de l'île de Montréal. Le nombre de prestataires de l'aide sociale ayant une scolarité de niveau universitaire a augmenté de 8,3% sur le territoire de l'arrondissement de LaSalle, tandis que pour l'ensemble de l'île de Montréal il a diminué de 9,8%. Précisons toutefois que la proportion élevée de prestataires dont le niveau de scolarité est inconnu commande la prudence dans l'interprétation des chiffres sur la scolarité. Enfin, les prestataires qui sont des nouveaux arrivants ont augmenté de 40,6% sur le territoire de l'arrondissement de LaSalle et seulement de 2% sur l'île de Montréal.

Concernant la durée consécutive à l'aide, on assiste à de fortes diminutions du nombre de prestataires dont la durée consécutive à l'aide est de moins de 2 mois et de 4 à 10 ans (-41,1% et -35,7% respectivement), mais la situation s'est détériorée pour les prestataires de longue durée sur territoire de l'arrondissement de LaSalle avec une hausse de 7,5% pour les 10 ans et plus. En outre, on observe une légère hausse du nombre de prestataires dont la durée consécutive à l'aide varie de 2 mois à 2 ans, tandis que l'on constate une baisse dans ces catégories sur l'ensemble de l'île (par exemple, pour une durée de 2 à 5 mois, hausse de 12,2% sur le territoire de l'arrondissement contre -16% pour l'ensemble de l'île).

Prestataires de l'aide sociale						
	LaSalle			Île de Montréal		
	Mars 2007		Δ%	Mars 2007		Δ%
	N	%		N	%	
<b>Total</b>	<b>3 037</b>	<b>100,0</b>	<b>-8,9</b>	<b>92 191</b>	<b>100,0</b>	<b>-13,3</b>
Femmes	1 623	53,4	-11,2	44 833	48,6	-15,9
Hommes	1 414	46,6	-6,2	47 358	51,4	-10,7
<b>Groupes d'âge</b>						
Moins de 25 ans	333	11,0	-17,4	8 643	9,4	-27,5
Moins de 21 ans	112	3,7	7,7	2 643	2,9	-29,1
21 à 24 ans	221	7,3	-26,1	6 000	6,5	-26,8
25 à 29 ans	356	11,7	-14,8	10 138	11,0	-16,9
30 à 44 ans	1 230	40,5	-15,0	37 222	40,4	-17,8
45 à 54 ans	612	20,2	1,0	20 485	22,2	-1,9
55 à 64 ans	506	16,7	10,0	15 703	17,0	-2,2
<b>Situation familiale</b>						
Personnes seules	1 620	53,3	-10,0	52 107	56,5	-10,7
Couples sans enfants	194	6,4	-3,5	5 377	5,8	-23,3
Couples avec enfants	569	18,7	8,4	19 182	20,8	-4,7
Familles monoparentales	654	21,5	-19,1	15 525	16,8	-25,6
<b>Scolarité</b>						
Primaire	139	4,6	-18,7	6 120	6,6	-37,2
Secondaire I à IV	733	24,1	-28,8	25 150	27,3	-27,0
Secondaire V	599	19,7	-16,9	15 112	16,4	-25,4
Collégiale	155	5,1	-35,1	5 489	6,0	-29,7
Universitaire	235	7,7	8,3	8 249	8,9	-9,8
Inconnue	1 176	38,7	23,0	32 071	34,8	28,5
<b>Lieu de naissance</b>						
Nés au Canada	1 313	43,2	-26,8	43 067	46,7	-22,7
Nés hors Canada	1 724	56,8	11,9	49 124	53,3	-3,0
Nouveaux arrivants (moins de 3 ans)	360	11,9	40,6	8 635	9,4	2,0
<b>Durée consécutive à l'aide</b>						
moins de 2 mois	66	2,2	-41,1	2 627	2,8	-22,9
2 à 5 mois	422	13,9	12,2	10 544	11,4	-16,0
6 à 11 mois	431	14,2	0,9	11 527	12,5	-12,8
12 à 23 mois (1-2 ans)	522	17,2	0,8	14 892	16,2	-10,1
24 à 47 mois (2-4 ans)	562	18,5	-1,4	16 776	18,2	-3,2
De 48 à 119 mois (4-10 ans)	591	19,5	-35,7	20 564	22,3	-27,1
120 mois et plus (10 ans et plus)	443	14,6	7,5	15 261	16,6	1,2

Source : Ministère de l'Emploi et de la Solidarité Sociale (MESS), Direction générale adjointe de la recherche, de l'évaluation et de la statistique, compilation spéciale de la Direction de la planification et de l'information sur le marché du travail, Direction régionale d'Emploi-Québec de l'île-de-Montréal. Traitement et analyse : INRS-UCS.

## Les clientèles spécifiques de l'aide sociale

### Les jeunes prestataires de 15 à 29 ans

Chez les jeunes prestataires de l'aide sociale du territoire de l'arrondissement de LaSalle, âgés de 15 à 29 ans en mars 2007 et dont les effectifs ont diminué de 16,1% depuis mars 2001, les femmes demeurent plus nombreuses que les hommes (55,9% contre 44,1%). Depuis mars 2001, le nombre de ces derniers a toutefois nettement moins diminué que celui des femmes (-7,9% contre -21,6%). En mars 2007, le ratio hommes-femmes est semblable chez les jeunes dans le territoire de l'arrondissement de LaSalle à celui de l'île de Montréal.

Cela dit, les jeunes familles monoparentales (25,4% contre 21,7% pour l'île) et les jeunes prestataires nés hors Canada (55,4% contre 46,2% pour l'île) sont plus nombreux dans le territoire de l'arrondissement de LaSalle. Ajoutons que les effectifs de ces derniers ont augmenté entre mars 2001 et mars 2007 sur le territoire de l'arrondissement de LaSalle alors que c'est l'inverse pour l'île de Montréal (2,7% contre -17%). En terminant, précisons que la proportion élevée de prestataires dont le niveau de scolarité est inconnu commande la prudence dans l'interprétation des chiffres sur la scolarité.

### Les prestataires âgés de 45 ans et plus

Contrairement aux jeunes prestataires de 15 à 29 ans qui ont connu une diminution entre mars 2001 et mars 2007, les effectifs des 45 ans et plus ont augmenté au cours de la période (4,9%) sur le territoire de l'arrondissement de LaSalle. Cette hausse des effectifs est plus marquée chez les hommes (7,3%) que chez les femmes (2,7%). Celles-ci demeurent toutefois plus nombreuses que les hommes (51,2% contre 48,8%) ce qui distingue le territoire de l'arrondissement de LaSalle de l'île de Montréal où les hommes sont majoritaires.

Parmi les différents groupes de prestataires prédominent en mars 2007 les personnes seules (64,8%), celles nées hors Canada (51,9%), ainsi que celles dont la durée consécutive à l'aide dépasse 4 ans (50,6%). Certains groupes se distinguent aussi par une croissance élevée de leurs effectifs entre mars 2001 et mars 2007 : les couples avec enfants (40,4%), les prestataires dont la scolarité est de niveau universitaire (54,1%), ceux qui ont été prestataires pendant 2 à 5 mois depuis leur dernière admission (71,9%) et les prestataires nés hors Canada (32,7%). En terminant, précisons que la proportion élevée de prestataires dont le niveau de scolarité est inconnu (31,5%) commande la prudence dans l'interprétation des chiffres sur la scolarité.

Prestataires de l'aide sociale, 15 à 29 ans						
	LaSalle			Île de Montréal		
	Mars 2007		Δ%	Mars 2007		Δ%
	N	%		N	%	
<b>Total</b>	<b>689</b>	<b>100,0</b>	<b>-16,1</b>	<b>18 781</b>	<b>100,0</b>	<b>-22,2</b>
Femmes	385	55,9	-21,6	10 306	54,9	-23,8
Hommes	304	44,1	-7,9	8 475	45,1	-20,1
<b>Situation familiale</b>						
Personnes seules	407	59,1	-9,4	11 275	60,0	-16,3
Couples sans enfants	20	2,9	81,8	661	3,5	-16,0
Couples avec enfants	87	12,6	-16,3	2 775	14,8	-23,9
Familles monoparentales	175	25,4	-31,9	4 070	21,7	-34,6
<b>Scolarité</b>						
Primaire	13	1,9	18,2	453	2,4	-28,0
Secondaire I à IV	173	25,1	-39,5	5 460	29,1	-43,0
Secondaire V	96	13,9	-42,9	1 926	10,3	-50,2
Collégiale	23	3,3	-58,9	539	2,9	-68,9
Universitaire	21	3,0	-8,7	455	2,4	-52,5
Inconnue	363	52,7	31,0	9 948	53,0	35,2
<b>Lieu de naissance</b>						
Nés au Canada	307	44,6	-31,6	10 106	53,8	-26,1
Nés hors Canada	382	55,4	2,7	8 675	46,2	-17,0
Nouveaux arrivants (moins de 3 ans)	87	12,6	16,0	1 899	10,1	-26,0
<b>Durée consécutive à l'aide</b>						
moins de 2 mois	21	3,0	-57,1	858	4,6	-32,8
2 à 5 mois	134	19,4	1,5	3 396	18,1	-25,3
6 à 11 mois	141	20,5	-10,2	3 551	18,9	-21,7
12 à 23 mois (1-2 ans)	157	22,8	-4,3	4 118	21,9	-19,2
24 à 47 mois (2-4 ans)	130	18,9	-13,9	3 665	19,5	-13,2
De 48 à 119 mois (4-10 ans)	91	13,2	-42,0	2 827	15,1	-27,7
120 mois et plus (10 ans et plus)	15	2,2	36,4	366	1,9	-31,8

Source : MESS, DRES, données non officielles par CLE de résidence, compilation spéciale de la DRES, traitement statistique de la Direction de la planification et de l'information sur le marché du travail, Direction régionale d'Emploi-Québec de l'île-de-Montréal. Traitement et analyse : INRS-UCS.

Prestataires de l'aide sociale, 45 ans et plus						
	LaSalle			Île de Montréal		
	Mars 2007		Δ%	Mars 2007		Δ%
	N	%		N	%	
<b>Total</b>	<b>1 118</b>	<b>100,0</b>	<b>4,9</b>	<b>36 188</b>	<b>100,0</b>	<b>-2,0</b>
Femmes	572	51,2	2,7	16 534	45,7	-8,1
Hommes	546	48,8	7,3	19 654	54,3	3,7
<b>Situation familiale</b>						
Personnes seules	724	64,8	3,4	24 130	66,7	0,1
Couples sans enfants	132	11,8	-15,9	3 468	9,6	-27,8
Couples avec enfants	132	11,8	40,4	4 854	13,4	13,7
Familles monoparentales	130	11,6	13,0	3 736	10,3	-0,5
<b>Scolarité</b>						
Primaire	94	8,4	-24,8	4 235	11,7	-36,8
Secondaire I à IV	277	24,8	-13,7	9 748	26,9	-4,7
Secondaire V	250	22,4	23,8	6 990	19,3	4,3
Collégiale	51	4,6	-3,8	2 218	6,1	12,8
Universitaire	94	8,4	54,1	3 501	9,7	4,8
Inconnue	352	31,5	15,8	9 496	26,2	18,9
<b>Lieu de naissance</b>						
Nés au Canada	538	48,1	-14,5	18 341	50,7	-9,0
Nés hors Canada	580	51,9	32,7	17 847	49,3	6,3
Nouveaux arrivants (moins de 3 ans)	70	6,3	89,2	1 049	2,9	-13,3
<b>Durée consécutive à l'aide</b>						
moins de 2 mois	14	1,3	-6,7	609	1,7	1,7
2 à 5 mois	98	8,8	71,9	2 379	6,6	5,8
6 à 11 mois	107	9,6	33,8	2 644	7,3	-3,1
12 à 23 mois (1-2 ans)	142	12,7	0,0	3 915	10,8	-4,3
24 à 47 mois (2-4 ans)	191	17,1	9,1	5 817	16,1	3,3
De 48 à 119 mois (4-10 ans)	273	24,4	-27,6	9 999	27,6	-21,8
120 mois et plus (10 ans et plus)	293	26,2	33,2	10 825	29,9	22,5

Source : MESS, DRES, données non officielles par CLE de résidence, compilation spéciale de la DRES, traitement statistique de la Direction de la planification et de l'information sur le marché du travail, Direction régionale d'Emploi-Québec de l'île-de-Montréal. Traitement et analyse : INRS-UCS.

Le lecteur pourra aussi réaliser une analyse plus fine de la situation à partir du tableau ci-dessous. Par exemple, on remarque qu'entre mars 2001 et mars 2007 le nombre de jeunes prestataires de l'aide sociale a baissé sensiblement de la même façon chez les moins de 25 ans que chez les 25 à 29 ans (-17,4% contre -14,8%). Par contre, on note une plus grande proportion de prestataires nés hors Canada chez les 25 à 29 ans (60,7%) que chez les 25 ans et moins (49,8%).

Prestataires de l'aide sociale, 15 à 29 ans												
	Moins de 25 ans						25 à 29 ans					
	LaSalle			Île de Montréal			LaSalle			Île de Montréal		
	Mars 2007		Δ%	Mars 2007		Δ%	Mars 2007		Δ%	Mars 2007		Δ%
	N	%	2001-2007	N	%	2001-2007	N	%	2001-2007	N	%	2001-2007
<b>Total</b>	<b>333</b>	<b>100,0</b>	<b>-17,4</b>	<b>8 643</b>	<b>100,0</b>	<b>-27,5</b>	<b>356</b>	<b>100,0</b>	<b>-14,8</b>	<b>10 138</b>	<b>100,0</b>	<b>-16,9</b>
Femmes	168	50,5	-30,9	4 727	54,7	-31,4	217	61,0	-12,5	5 579	55,0	-16,0
Hommes	165	49,5	3,1	3 916	45,3	-22,3	139	39,0	-18,2	4 559	45,0	-18,0
<b>Situation familiale</b>												
Personnes seules	228	68,5	-8,8	5 794	67,0	-21,1	179	50,3	-10,1	5 481	54,1	-10,7
Couples sans enfants	-	-	-	256	3,0	-25,8	14	3,9	40,0	405	4,0	-8,4
Couples avec enfants	-	-	-	848	9,8	-32,1	63	17,7	-13,7	1 927	19,0	-19,6
Familles monoparentales	75	22,5	-38,0	1 745	20,2	-41,7	100	28,1	-26,5	2 325	22,9	-28,0
<b>Scolarité</b>												
Primaire	-	-	-	168	1,9	-41,5	-	-	-	285	2,8	-16,7
Secondaire I à IV	87	26,1	-42,0	2 185	25,3	-58,4	86	24,2	-36,8	3 275	32,3	-24,4
Secondaire V	39	11,7	-50,0	590	6,8	-64,9	57	16,0	-36,7	1 336	13,2	-39,0
Collégiale	-	-	-	96	1,1	-84,5	20	5,6	-31,0	443	4,4	-60,2
Universitaire	-	-	-	49	0,6	-69,9	-	-	-	406	4,0	-48,9
Inconnue	195	58,6	45,5	5 555	64,3	41,7	168	47,2	17,5	4 393	43,3	27,9
<b>Lieu de naissance</b>												
Nés au Canada	167	50,2	-30,7	5 026	58,2	-33,5	140	39,3	-32,7	5 080	50,1	-17,0
Nés hors Canada	166	49,8	2,5	3 617	41,8	-17,2	216	60,7	2,9	5 058	49,9	-16,9
<i>Nouveaux arrivants (moins de 3 ans)</i>	43	12,9	26,5	766	8,9	-26,3	44	12,4	7,3	1 133	11,2	-25,8
<b>Durée consécutive à l'aide</b>												
moins de 2 mois	-	-	-	452	5,2	-34,2	10	2,8	-60,0	406	4,0	-31,1
2 à 5 mois	80	24,0	6,7	1 767	20,4	-26,6	54	15,2	-5,3	1 629	16,1	-24,0
6 à 11 mois	69	20,7	-14,8	1 780	20,6	-25,0	72	20,2	-5,3	1 771	17,5	-18,1
12 à 23 mois (1-2 ans)	76	22,8	-17,4	1 985	23,0	-26,3	81	22,8	12,5	2 133	21,0	-11,3
24 à 47 mois (2-4 ans)	67	20,1	-6,9	1 711	19,8	-23,4	63	17,7	-20,3	1 954	19,3	-1,7
De 48 à 119 mois (4-10 ans)	27	8,1	-51,8	854	9,9	-36,9	64	18,0	-36,6	1 973	19,5	-22,9
120 mois et plus (10 ans et plus)	-	-	-	94	1,1	-46,3	12	3,4	50,0	272	2,7	-24,9

Source : MESS, DRES, données non officielles par CLE de résidence, compilation spéciale de la DRES, traitement statistique de la Direction de la planification et de l'information sur le marché du travail, Direction régionale d'Emploi-Québec de l'Île-de-Montréal. Traitement et analyse : INRS-UCS. Certains chiffres sont omis en raison d'effectifs trop restreints pour être diffusés.

Le tableau ci-dessous est aussi destiné à une analyse plus fine. Par exemple, il est possible de constater une hausse plus marquée des effectifs chez les 55 à 64 ans (10%) que chez les 45 à 54 ans (1%) entre mars 2001 et mars 2007. Dans les deux cas, on observe d'importantes hausses des effectifs dans le groupe des prestataires nés hors Canada : 27,3% chez les 45 à 54 ans et 40,2% chez les 55 à 64 ans. Aussi, comme sur l'île de Montréal, on observe une proportion plus importante de personnes seules chez les 55 à 64 ans (73,7%) que chez les 45 à 54 ans (57,4%) en mars 2007 sur le territoire de l'arrondissement de LaSalle.

Prestataires de l'aide sociale, 45 ans et plus												
	45 à 54 ans						55 à 64 ans					
	LaSalle			Île de Montréal			LaSalle			Île de Montréal		
	Mars 2007		Δ%	Mars 2007		Δ%	Mars 2007		Δ%	Mars 2007		Δ%
	N	%	2001-2007	N	%	2001-2007	N	%	2001-2007	N	%	2001-2007
<b>Total</b>	<b>612</b>	<b>100,0</b>	<b>1,0</b>	<b>20 485</b>	<b>100,0</b>	<b>-1,9</b>	<b>506</b>	<b>100,0</b>	<b>10,0</b>	<b>15 703</b>	<b>100,0</b>	<b>-2,2</b>
Femmes	299	48,9	-3,2	8 857	43,2	-7,9	273	54,0	10,1	7 677	48,9	-8,2
Hommes	313	51,1	5,4	11 628	56,8	3,3	233	46,0	9,9	8 026	51,1	4,4
<b>Situation familiale</b>												
Personnes seules	351	57,4	-3,3	12 315	60,1	-4,0	373	73,7	10,7	11 815	75,2	4,9
Couples sans enfants	40	6,5	-39,4	1 253	6,1	-23,3	92	18,2	1,1	2 215	14,1	-30,2
Couples avec enfants	110	18,0	48,6	3 911	19,1	17,6	22	4,3	10,0	943	6,0	-0,1
Familles monoparentales	111	18,1	7,8	3 006	14,7	-2,5	19	3,8	58,3	730	4,6	8,8
<b>Scolarité</b>												
Primaire	42	6,9	-23,6	1 839	9,0	-36,0	52	10,3	-25,7	2 396	15,3	-37,5
Secondaire I à IV	152	24,8	-24,0	5 990	29,2	-8,3	125	24,7	3,3	3 758	23,9	1,5
Secondaire V	157	25,7	23,6	4 351	21,2	-2,4	93	18,4	24,0	2 639	16,8	17,5
Collégiale	34	5,6	3,0	1 455	7,1	1,9	17	3,4	-15,0	763	4,9	41,6
Universitaire	52	8,5	30,0	2 047	10,0	-9,9	42	8,3	100,0	1 454	9,3	36,0
Inconnue	175	28,6	15,9	4 803	23,4	44,7	177	35,0	15,7	4 693	29,9	0,6
<b>Lieu de naissance</b>												
Nés au Canada	290	47,4	-17,8	10 454	51,0	-10,5	248	49,0	-10,1	7 887	50,2	-6,8
Nés hors Canada	322	52,6	27,3	10 031	49,0	9,2	258	51,0	40,2	7 816	49,8	2,9
Nouveaux arrivants (moins de 3 ans)	52	8,5	126,1	755	3,7	-3,7	18	3,6	28,6	294	1,9	-31,0
<b>Durée consécutive à l'aide</b>												
moins de 2 mois	13	2,1	8,3	412	2,0	-1,2	-	-	-	197	1,3	8,2
2 à 5 mois	61	10,0	60,5	1 671	8,2	5,9	37	7,3	94,7	708	4,5	5,7
6 à 11 mois	70	11,4	70,7	1 776	8,7	2,0	-	-	-	868	5,5	-12,1
12 à 23 mois (1-2 ans)	97	15,8	14,1	2 554	12,5	-1,5	45	8,9	-21,1	1 361	8,7	-9,0
24 à 47 mois (2-4 ans)	105	17,2	-3,7	3 505	17,1	7,2	86	17,0	30,3	2 312	14,7	-2,1
De 48 à 119 mois (4-10 ans)	139	22,7	-31,9	5 277	25,8	-20,4	134	26,5	-22,5	4 722	30,1	-23,4
120 mois et plus (10 ans et plus)	127	20,8	8,5	5 290	25,8	13,9	166	32,8	61,2	5 535	35,2	31,9

Source : MESS, DRES, données non officielles par CLE de résidence, compilation spéciale de la DRES, traitement statistique de la Direction de la planification et de l'information sur le marché du travail, Direction régionale d'Emploi-Québec de l'Île-de-Montréal. Traitement et analyse : INRS-UCS. Certains chiffres sont omis en raison d'effectifs trop restreints pour être diffusés.

## Les familles monoparentales

Avec les jeunes de 15 à 29 ans, les familles monoparentales sont parmi les groupes de prestataires qui ont connu les plus fortes baisses entre mars 2001 et mars 2007 (-19,1%). Au sein de ces familles prédominent les femmes (94,3%), les personnes âgées de 30 à 44 ans (53,4%) et celles nées hors Canada (53,2%).

Parmi les autres groupes importants de familles monoparentales sur le territoire de l'arrondissement de LaSalle, notons les personnes ayant une scolarité de secondaire I à IV (29,2%) et de secondaire V (21,7%) et celles dont la durée consécutive à l'aide depuis leur dernière admission se situe entre 4 et 10 ans (25,8%). Soulignons aussi les baisses importantes d'effectifs chez les prestataires nés au Canada (-36%) et chez ceux ayant une scolarité de niveau collégial (-40,3%) et secondaire I à IV (-37,6%). Néanmoins, il convient d'être prudent dans l'interprétation des chiffres sur la scolarité vu le nombre élevé de prestataires chez qui cette caractéristique est inconnue en mars 2007 (35,5%).

À l'inverse de la situation sur l'île de Montréal, le nombre de familles monoparentales ayant un chef né hors Canada a crû sur le territoire de l'arrondissement de LaSalle, entre mars 2001 et mars 2007 (5,5% contre -14,2%), si bien que la proportion de celles-ci y est légèrement plus importante que pour l'île de Montréal (53,2% contre 52,3%).

## Les prestataires nés hors Canada

Le nombre de prestataires nés hors Canada résidant sur le territoire de l'arrondissement de LaSalle a connu une hausse de 11,9% entre mars 2001 et mars 2007, ce qui contraste avec la situation observée sur l'île de Montréal où les effectifs ont baissé de 3%. En outre, l'écart hommes-femmes s'est accentué sur le territoire de l'arrondissement de LaSalle, le nombre de femmes ayant augmenté deux fois plus que celui des hommes durant cette

### Prestataires de l'aide sociale, familles monoparentales

	LaSalle			Île de Montréal		
	Mars 2007		Δ%	Mars 2007		Δ%
	N	%	2001-2007	N	%	2001-2007
<b>Total</b>	<b>654</b>	<b>100,0</b>	<b>-19,1</b>	<b>15 525</b>	<b>100,0</b>	<b>-25,6</b>
Femmes	617	94,3	-19,2	14 236	91,7	-25,8
Hommes	37	5,7	-15,9	1 289	8,3	-22,3
<b>Groupes d'âge</b>						
Moins de 25 ans	75	11,5	-38,0	1 745	11,2	-41,7
Moins de 21 ans	17	2,6	-34,6	446	2,9	-47,0
21 à 24 ans	58	8,9	-38,9	1 299	8,4	-39,6
25 à 29 ans	100	15,3	-26,5	2 325	15,0	-28,0
30 à 44 ans	349	53,4	-20,0	7 719	49,7	-29,1
45 à 54 ans	111	17,0	7,8	3 006	19,4	-2,5
55 à 64 ans	19	2,9	58,3	730	4,7	8,8
<b>Scolarité</b>						
Primaire	27	4,1	12,5	954	6,1	-33,8
Secondaire I à IV	191	29,2	-37,6	5 438	35,0	-36,5
Secondaire V	142	21,7	-29,7	2 864	18,4	-35,7
Collégiale	37	5,7	-40,3	842	5,4	-46,8
Universitaire	25	3,8	-19,4	861	5,5	-28,4
Inconnue	232	35,5	26,8	4 566	29,4	26,4
<b>Lieu de naissance</b>						
Nés au Canada	306	46,8	-36,0	7 408	47,7	-35,0
Nés hors Canada	348	53,2	5,5	8 117	52,3	-14,2
Nouveaux arrivants (moins de 3 ans)	39	6,0	30,0	554	3,6	-20,1
<b>Durée consécutive à l'aide</b>						
moins de 2 mois	-	-	-	258	1,7	-32,5
2 à 5 mois	-	-	-	1 138	7,3	-24,1
6 à 11 mois	64	9,8	12,3	1 473	9,5	-23,7
12 à 23 mois (1-2 ans)	103	15,7	-2,8	2 257	14,5	-20,5
24 à 47 mois (2-4 ans)	130	19,9	-22,6	3 070	19,8	-13,4
De 48 à 119 mois (4-10 ans)	169	25,8	-38,8	4 137	26,6	-38,1
120 mois et plus (10 ans et plus)	129	19,7	-3,0	3 192	20,6	-19,7

### Prestataires de l'aide sociale, nés hors Canada

	LaSalle			Île de Montréal		
	Mars 2007		Δ%	Mars 2007		Δ%
	N	%	2001-2007	N	%	2001-2007
<b>Total</b>	<b>1 724</b>	<b>100,0</b>	<b>11,9</b>	<b>49 124</b>	<b>100,0</b>	<b>-3,0</b>
Femmes	923	53,5	15,8	25 602	52,1	-1,6
Hommes	801	46,5	7,8	23 522	47,9	-4,5
<b>Groupes d'âge</b>						
Moins de 25 ans	166	9,6	2,5	3 617	7,4	-17,2
Moins de 21 ans	57	3,3	39,0	1 009	2,1	-18,6
21 à 24 ans	109	6,3	-9,9	2 608	5,3	-16,7
25 à 29 ans	216	12,5	2,9	5 058	10,3	-16,9
30 à 44 ans	762	44,2	4,2	22 602	46,0	-3,5
45 à 54 ans	322	18,7	27,3	10 031	20,4	9,2
55 à 64 ans	258	15,0	40,2	7 816	15,9	2,9
<b>Situation familiale</b>						
Personnes seules	765	44,4	5,4	20 846	42,4	-3,8
Couples sans enfants	130	7,5	13,0	3 841	7,8	-11,0
Couples avec enfants	481	27,9	30,4	16 320	33,2	7,3
Familles monoparentales	348	20,2	5,5	8 117	16,5	-14,2
<b>Scolarité</b>						
Primaire	69	4,0	3,0	3 390	6,9	-26,0
Secondaire I à IV	193	11,2	-23,7	7 093	14,4	-26,2
Secondaire V	282	16,4	-3,8	6 717	13,7	-23,7
Collégiale	82	4,8	-30,5	2 828	5,8	-26,9
Universitaire	198	11,5	23,8	6 028	12,3	2,1
Inconnue	900	52,2	38,7	23 068	47,0	28,9
<b>Durée consécutive à l'aide</b>						
moins de 2 mois	40	2,3	-39,4	1 561	3,2	-12,2
2 à 5 mois	278	16,1	28,1	6 174	12,6	-11,2
6 à 11 mois	290	16,8	13,7	7 391	15,0	-2,3
12 à 23 mois (1-2 ans)	342	19,8	27,6	8 579	17,5	-3,7
24 à 47 mois (2-4 ans)	333	19,3	19,4	9 296	18,9	11,7
De 48 à 119 mois (4-10 ans)	301	17,5	-14,2	10 420	21,2	-21,9
120 mois et plus (10 ans et plus)	140	8,1	34,6	5 703	11,6	50,3

Source : MESS, DRES, données non officielles par CLE de résidence, compilation spéciale de la DRES, traitement statistique de la Direction de la planification et de l'information sur le marché du travail, Direction régionale d'Emploi-Québec de l'île-de-Montréal. Traitement et analyse : INRS-UCS. Certains chiffres sont omis en raison d'effectifs trop restreints pour être diffusés.

Source : MESS, DRES, données non officielles par CLE de résidence, compilation spéciale de la DRES, traitement statistique de la Direction de la planification et de l'information sur le marché du travail, Direction régionale d'Emploi-Québec de l'île-de-Montréal. Traitement et analyse : INRS-UCS. Certains chiffres sont omis en raison d'effectifs trop restreints pour être diffusés.

période (15,8% contre 7,8%), si bien qu'en mars 2007 les femmes représentent 53,5% des prestataires nés hors Canada sur le territoire de l'arrondissement de LaSalle.

Durant la même période on remarque une baisse des effectifs chez les prestataires de 21 à 24 ans (-9,9%). Il en va de même chez ceux ayant une scolarité de niveau secondaire I à IV (-23,7%) ou de niveau collégial (-30,5%). Il convient toutefois de nuancer les analyses selon les niveaux de scolarité puisque cette donnée est inconnue chez plus de la moitié des prestataires nés hors Canada (52,2%) et ce manque d'information s'est aggravé durant la période avec un bond de 38,7% du nombre de prestataires dans cette situation.

### Les travailleurs autonomes

En ce qui concerne les effectifs des travailleurs autonomes prestataires du programme d'aide sociale, seuls ceux de l'île de Montréal peuvent être diffusés, car ceux du territoire de l'arrondissement de LaSalle sont trop restreints. On peut cependant préciser qu'en mars 2007, 27 prestataires résident sur le territoire de l'arrondissement de LaSalle (2,4% des prestataires de l'île). Ajoutons que la proportion élevée de prestataires dont le niveau de scolarité est inconnu commande la prudence dans l'interprétation des chiffres de l'île de Montréal sur la scolarité.

### Les prestataires de la solidarité sociale : un portrait global

En mars 2007, on dénombre sur le territoire de l'arrondissement de LaSalle 1 018 prestataires avec contraintes sévères, pris en charge par le programme de la solidarité sociale (les conjoints sans contraintes sévères sont exclus de cette analyse). Leur nombre est demeuré stable entre mars 2001 et mars 2007 sur le territoire de l'arrondissement de LaSalle comme sur celui de l'île de Montréal (-0,4% contre 2,4%). Néanmoins, on observe une distinction entre les deux territoires au niveau des variations selon le sexe des prestataires. Alors que le nombre de femmes a crû de 4,2% et que le nombre d'hommes a baissé de 5,2% sur le territoire de l'arrondissement de LaSalle, sur l'ensemble de l'île, on observe la situation inverse (-1,3% pour les femmes et 6% pour les hommes). En ce qui a trait aux groupes d'âge, on remarque que les groupes les plus âgés dominent, les 45 à 64 ans représentant 62,8% du total des effectifs de l'arrondissement. On note également une

#### Prestataires de l'aide sociale, travailleurs autonomes

Île de Montréal		
Mars 2007		
	N	%
<b>Total</b>	<b>1 107</b>	<b>100,0</b>
Femmes	374	33,8
Hommes	733	66,2
<b>Groupes d'âge</b>		
Moins de 25 ans	20	1,8
25 à 29 ans	74	6,7
30 à 44 ans	423	38,2
45 à 54 ans	326	29,4
55 ans et plus	264	23,8
<b>Scolarité</b>		
Primaire	28	2,5
Secondaire I à IV	168	15,2
Secondaire V	173	15,6
Collégiale	143	12,9
Universitaire	311	28,1
Inconnue	284	25,7
<b>Lieu de naissance</b>		
Nés au Canada	679	61,3
Nés hors Canada	428	38,7
<b>Expérience de travail</b>		
A. Gestion	33	4,7
B. Affaires, finance et administration	91	13,0
C. Sciences naturelles et appliquées	46	6,6
D. Secteur de la santé	-	-
E. Sciences sociales, enseignement et administration publique	49	7,0
F. Arts, culture, sports et loisirs	156	22,3
G. Vente et services	143	20,4
H. Métiers, transport et machinerie	131	18,7
I. Secteur primaire	-	-
J. Transformation, fabrication et services d'utilité publique	36	5,1

Source : MESS, DRES, données non officielles par CLE de résidence, compilation spéciale de la DRES, traitement statistique de la Direction de la planification et de l'information sur le marché du travail, Direction régionale d'Emploi-Québec de l'île-de-Montréal. Traitement et analyse : INRS-UCS.

Seuls les chiffres de l'île de Montréal sont diffusés en raison d'effectifs trop restreints pour le territoire de l'arrondissement de LaSalle.

Certains chiffres sont omis en raison d'effectifs trop restreints pour être diffusés.

forte augmentation du nombre de prestataires âgés de 25 à 29 ans (52,3%) tandis qu'il y a d'importantes baisses chez les moins de 25 ans (-30,6%) et chez les 30 à 44 ans (-23,8%).

La très grande majorité des prestataires du territoire de l'arrondissement de LaSalle sont des personnes seules (86,3%) et ce, bien que le nombre de couples sans enfants et de familles monoparentales soit en hausse entre 2001 et 2007 (respectivement 23,1% et 12%). En ce qui concerne le niveau de scolarité, on observe une augmentation marquée du nombre de prestataires dans l'ensemble des groupes, concordant avec la baisse de 22,4% de prestataires dont le niveau de scolarité est inconnu. Néanmoins, la proportion importante de prestataires appartenant à ce groupe (47%) commande la prudence dans l'analyse des chiffres sur la scolarité. Même si l'on constate une augmentation marquée du nombre de prestataires nés hors Canada (41,6%), plus des trois quarts des prestataires sur le territoire de l'arrondissement de LaSalle sont nés au Canada (77,6%). Une forte proportion des prestataires l'est demeuré longtemps depuis leur dernière admission : deux ans et plus pour 91,1% d'entre eux, 10 ans et plus pour 53,4%.

Le diagnostic de problème de santé mentale est le plus fréquent, avec 41,5% des prestataires. Le diagnostic de problèmes intellectuels et d'apprentissage, bien qu'il ait baissé de 17,2%, touche une proportion plus importante de prestataires sur le territoire de l'arrondissement que pour l'île (17% contre 12,5%).

### Prestataires de la solidarité sociale (avec contraintes sévères)

	LaSalle			Île de Montréal		
	Mars 2007		Δ%	Mars 2007		Δ%
	N	%	2001-2007	N	%	2001-2007
<b>Total</b>	<b>1 018</b>	<b>100,0</b>	<b>-0,4</b>	<b>31 405</b>	<b>100,0</b>	<b>2,4</b>
Femmes	541	53,1	4,2	15 171	48,3	-1,3
Hommes	477	46,9	-5,2	16 234	51,7	6,0
<b>Groupes d'âge</b>						
Moins de 25 ans	43	4,2	-30,6	1 376	4,4	0,9
Moins de 21 ans	19	1,9	-34,5	495	1,6	11,7
21 à 24 ans	24	2,4	-27,3	881	2,8	-4,3
25 à 29 ans	67	6,6	52,3	1 470	4,7	12,4
30 à 44 ans	269	26,4	-23,8	7 876	25,1	-19,1
45 à 54 ans	332	32,6	20,7	10 302	32,8	10,3
55 à 64 ans	307	30,2	6,6	10 381	33,1	16,2
<b>Situation familiale</b>						
Personnes seules	879	86,3	-2,2	27 627	88,0	3,9
Couples sans enfants	64	6,3	23,1	1 714	5,5	-13,7
Couples avec enfants	19	1,9	-9,5	710	2,3	0,9
Familles monoparentales	56	5,5	12,0	1 354	4,3	-2,7
<b>Scolarité</b>						
Primaire	61	6,0	1,7	2 853	9,1	-11,3
Secondaire I à IV	222	21,8	20,0	7 711	24,6	17,2
Secondaire V	159	15,6	60,6	4 790	15,3	30,0
Collégiale	57	5,6	72,7	1 743	5,6	32,1
Universitaire	41	4,0	41,4	1 760	5,6	33,7
Inconnue	478	47,0	-22,4	12 548	40,0	-13,9
<b>Diagnostic</b>						
Visuel	-	-	-	459	1,5	-1,7
Auditif et de la parole	-	-	-	181	0,6	0,6
Intellectuel et d'apprentissage	173	17,0	-17,2	3 927	12,5	-9,0
Santé mentale	422	41,5	3,4	14 563	46,4	9,2
Physique	370	36,3	6,9	11 586	36,9	-0,4
Autres	26	2,6	-33,3	689	2,2	-7,8
<b>Lieu de naissance</b>						
Nés au Canada	790	77,6	-8,2	25 146	80,1	-2,9
Nés hors Canada	228	22,4	41,6	6 259	19,9	31,0
Nouveaux arrivants (moins de 3 ans)	-	-	-	78	0,2	0,0
<b>Durée consécutive à l'aide</b>						
moins de 2 mois	-	-	-	115	0,4	-6,5
2 à 5 mois	19	1,9	171,4	506	1,6	3,7
6 à 11 mois	-	-	-	810	2,6	-0,4
12 à 23 mois (1-2 ans)	49	4,8	-7,5	1 638	5,2	4,8
24 à 47 mois (2-4 ans)	111	10,9	0,9	3 237	10,3	3,7
De 48 à 119 mois (4-10 ans)	273	26,8	-9,6	8 068	25,7	-12,7
120 mois et plus (10 ans et plus)	544	53,4	4,4	17 031	54,2	11,1

Source : MESS, DRES, données non officielles par CLE de résidence, compilation spéciale de la DRES, traitement statistique de la Direction de la planification et de l'information sur le marché du travail, Direction régionale d'Emploi-Québec de l'Île-de-Montréal. Traitement et analyse : INRS-UCS. Certains chiffres sont omis en raison d'effectifs trop restreints pour être diffusés.

## LES ENTREPRISES ET LES EMPLOIS

Les données concernant les entreprises ont été traitées par l'Institut de la statistique du Québec afin que les établissements de l'île de Montréal soient attribués aux territoires des différents CLE. Certains établissements n'ayant pu être attribués, il en résulte que le total des établissements des CLE (59 490) est inférieur de 86 au total des établissements de l'île (59 576).

### Établissements

Le tableau ci-dessous présente la répartition par secteur d'activité et taille des établissements localisés sur le territoire de l'arrondissement de LaSalle en juin 2007. On en recense 1 429, soit 2,4% des 59 576 établissements de l'île de Montréal, en baisse de 1,8% sur les effectifs de décembre 2002 (contre -5,3% pour l'île). Précisons qu'il n'y a pas, en principe, d'adéquation entre les types d'emploi offerts par les établissements et les emplois occupés par les résidents d'un territoire. En juin 2007, le grand secteur des services à la consommation prédomine avec 46,3% des établissements, suivi du grand secteur des services à la production (28,1%).

Sur le territoire de l'arrondissement de LaSalle, on constate des parts similaires des établissements faisant partie des sous-secteurs de la construction et de la fabrication (9% et 8,5%) avec une très légère prédominance de la construction, tandis que pour l'ensemble de l'île c'est la fabrication qui domine (5,4% contre 7,6%). Même si la part des établissements du grand secteur secondaire est plus élevée en juin 2007 sur le territoire de l'arrondissement de LaSalle que pour l'île de Montréal (17,5% contre 13%), le phénomène d'érosion de ce type d'établissements s'y manifeste depuis décembre 2002, quoique dans des sous-secteurs différents. Sur le territoire de

Répartition des établissements selon le secteur d'activité et la taille, juin 2007

Regroupement selon les principaux secteurs d'activité	Île de Montréal			LaSalle									
	Total 2007		Δ%	Total 2007		Δ%	Nombre d'employés						
	N	%		N	%		1-4	5-9	10-19	20-49	50-99	100-199	200 et plus
<b>Total - Ensemble des industries</b>	<b>59 576</b>	<b>100,0</b>	<b>-5,3</b>	<b>1 429</b>	<b>100,0</b>	<b>-1,8</b>	<b>870</b>	<b>221</b>	<b>160</b>	<b>105</b>	<b>29</b>	<b>28</b>	<b>16</b>
Distribution par taille (%)	-	-	-	-	100,0	-	60,9	15,5	11,2	7,3	2,0	2,0	1,1
<b>Secteur primaire</b>	<b>170</b>	<b>0,3</b>	<b>-9,1</b>	<b>2</b>	<b>0,1</b>	<b>-71,4</b>	<b>2</b>	<b>0</b>	<b>0</b>	<b>0</b>	<b>0</b>	<b>0</b>	<b>0</b>
<b>Secteur secondaire</b>	<b>7 768</b>	<b>13,0</b>	<b>-14,3</b>	<b>250</b>	<b>17,5</b>	<b>-6,4</b>	<b>136</b>	<b>40</b>	<b>17</b>	<b>29</b>	<b>11</b>	<b>11</b>	<b>6</b>
Construction	3 243	5,4	-5,5	128	9,0	-5,2	92	17	7	9	2	1	0
Fabrication	4 525	7,6	-19,6	122	8,5	-7,6	44	23	10	20	9	10	6
Fabrication d'aliments, de boissons et de produits du tabac*	439	0,7	-11,5	15	1,0	-31,8	8	3	1	1	0	1	1
Fabrication de vêtements, de produits en cuir et de produits analogues*	804	1,3	-38,5	4	0,3	0,0	2	1	0	1	0	0	0
Impression et activités connexes de soutien*	468	0,8	-14,9	17	1,2	-15,0	8	1	0	4	2	1	1
Fabrication de produits métalliques*	475	0,8	-9,5	22	1,5	4,8	6	7	4	2	2	1	0
Fabrication de produits informatiques et électroniques, de matériel, d'appareils et de composants électriques*	334	0,6	-11,4	6	0,4	-14,3	2	3	0	0	0	1	0
Activités diverses de fabrication*	423	0,7	-11,9	7	0,5	40,0	5	0	0	0	0	1	1
Autres activités de fabrication	1 582	2,7	-16,4	51	3,6	-3,8	13	8	5	12	5	5	3
<b>Services à la consommation</b>	<b>24 636</b>	<b>41,4</b>	<b>-5,8</b>	<b>661</b>	<b>46,3</b>	<b>1,2</b>	<b>361</b>	<b>128</b>	<b>92</b>	<b>51</b>	<b>12</b>	<b>13</b>	<b>4</b>
Commerce de gros	5 604	9,4	-10,4	107	7,5	-1,8	57	14	20	10	2	2	2
Commerce de détail	7 690	12,9	-4,3	263	18,4	9,1	118	66	36	25	7	9	2
Autres services à la consommation	11 342	19,0	-4,4	291	20,4	-4,0	186	48	36	16	3	2	0
Arts, spectacles et loisirs*	1 095	1,8	-1,5	31	2,2	29,2	20	6	3	2	0	0	0
Hébergement et services de restauration*	4 839	8,1	-1,4	125	8,7	-9,4	66	19	27	11	1	1	0
Autres services, sauf administrations publiques*	5 408	9,1	-7,4	135	9,4	-4,3	100	23	6	3	2	1	0
<b>Services à la production</b>	<b>21 065</b>	<b>35,4</b>	<b>-2,8</b>	<b>402</b>	<b>28,1</b>	<b>-3,1</b>	<b>295</b>	<b>39</b>	<b>38</b>	<b>19</b>	<b>4</b>	<b>3</b>	<b>4</b>
Transport et entreposage	2 136	3,6	2,2	96	6,7	-6,8	79	8	6	2	0	1	0
Industrie de l'information et industrie culturelle	1 682	2,8	-4,5	8	0,6	-20,0	5	0	1	2	0	0	0
Finance, assurances et immobilier	5 281	8,9	1,8	88	6,2	1,1	49	12	13	10	1	0	3
Finance et assurances*	2 584	4,3	2,1	34	2,4	-2,9	13	1	8	9	1	0	2
Services immobiliers et services de location et de location bail*	2 697	4,5	1,5	54	3,8	3,8	36	11	5	1	0	0	1
Services aux entreprises	11 966	20,1	-5,2	210	14,7	-2,3	162	19	18	5	3	2	1
Services professionnels, scientifiques et techniques*	7 908	13,3	-3,4	111	7,8	-5,1	96	5	8	2	0	0	0
Gestion de sociétés et d'entreprises*	815	1,4	-33,5	9	0,6	-35,7	5	2	2	0	0	0	0
Services administratifs et services de soutien*	3 131	5,3	-0,4	87	6,1	8,8	61	12	7	2	2	2	1
Autres services à la production	112	0,2	57,7	3	0,2	-25,0	0	0	1	1	1	0	0
<b>Services publics</b>	<b>5 937</b>	<b>10,0</b>	<b>0,9</b>	<b>114</b>	<b>8,0</b>	<b>0,9</b>	<b>76</b>	<b>14</b>	<b>13</b>	<b>6</b>	<b>2</b>	<b>1</b>	<b>2</b>
Services des secteurs publics	28	0,0	-3,4	1	0,1	-	0	1	0	0	0	0	0
Services d'enseignement	704	1,2	1,4	9	0,6	28,6	8	0	0	0	0	0	1
Soins de santé et assistance sociale	5 052	8,5	1,0	103	7,2	-1,0	68	13	13	6	1	1	1
Administrations publiques	153	0,3	-4,4	1	0,1	-50,0	0	0	0	0	1	0	0

Source : Statistique Canada, Registre des entreprises, décembre 2002 et juin 2007. Traitement et analyse : INRS-UCS.

\*Sous-secteurs d'activité qui regroupent plus de 0,5% des établissements de l'île de Montréal.

l'arrondissement de LaSalle, la fabrication d'aliments, de boissons et de produits du tabac est la plus affectée (-31,8%, contre -11,5% pour l'île), tandis que sur l'ensemble de l'île, la fabrication de vêtements, de produits en cuir et de produits analogues affiche la plus forte chute (-38,5%) alors que ce sous-secteur reste stable sur le territoire de l'arrondissement de LaSalle. Cela dit, le sous-secteur aliments, boissons et produits du tabac demeure peu présent sur le territoire de l'arrondissement de LaSalle (1%).

D'autres secteurs ont connu des hausses quoique faibles sur le territoire de l'arrondissement de LaSalle, notamment les secteurs des services à la consommation et des services publics. Le sous-secteur commerce de détail présente une hausse plus soutenue de 9,1% sur le territoire de l'arrondissement de LaSalle, contre une baisse de 4,3% pour l'île. Un autre sous-secteur se démarque, celui des services d'enseignement, avec une hausse de 28,6% (contre 1,4% pour l'île). Finalement, le territoire de l'arrondissement de LaSalle compte en juin 2007 une part similaire de petits établissements de moins de cinq employés que l'île de Montréal (60,9% contre 59,6%), en hausse depuis décembre 2002 où ils constituaient 58,5% des effectifs.

## Emplois

Au recensement de 2006, le nombre d'emplois sur le territoire de l'arrondissement de LaSalle était de 26 270, soit à peine 2,3% des emplois de l'île de Montréal.

Comme on pouvait s'y attendre, le grand secteur des services à la consommation (avec 46,3% des établissements) accapare la plus grande part des emplois (35,4%), principalement dans le secteur du commerce de détail (17,9%). Avec 25,2% des emplois, mais uniquement 17,5% des établissements, le grand secteur secondaire occupe le second rang. Sur le territoire de l'arrondissement de LaSalle, les emplois de ce grand secteur sont principalement concentrés dans le secteur de la fabrication (21,5%).

Comparativement à l'ensemble de l'île de Montréal, les secteurs de la fabrication (21,5% des emplois contre 13,6% pour l'île) et du commerce de détail (17,9% contre 10,1%) sont les deux secteurs d'activité qui caractérisent le mieux les emplois du territoire de l'arrondissement de LaSalle. En contrepartie, les parts des emplois reliés aux secteurs des services aux entreprises (6,2% contre 13,8% pour l'ensemble de l'île) et au grand secteur des services publics (19,7% contre 24,6%), notamment du secteur des soins de santé et d'assistance sociale (9,9% contre 11,6%), y demeurent plus faibles que sur l'ensemble de l'île.

## Travailleurs autonomes

Le graphique suivant illustre la répartition des 3 230 travailleurs autonomes résidant sur le territoire du CLE de LaSalle en 2006, soit 3,2% des 102 260 travailleurs autonomes de l'île de Montréal. Sur le territoire de l'arrondissement de LaSalle, 41,5% des travailleurs autonomes œuvrent dans le grand secteur des services à la production : 22% dans le sous-secteur des services aux entreprises, 12,2% dans le transport et l'entreposage, 5,4% dans la finance, l'assurance et l'immobilier et 1,9% dans l'industrie de l'information et industrie culturelle.

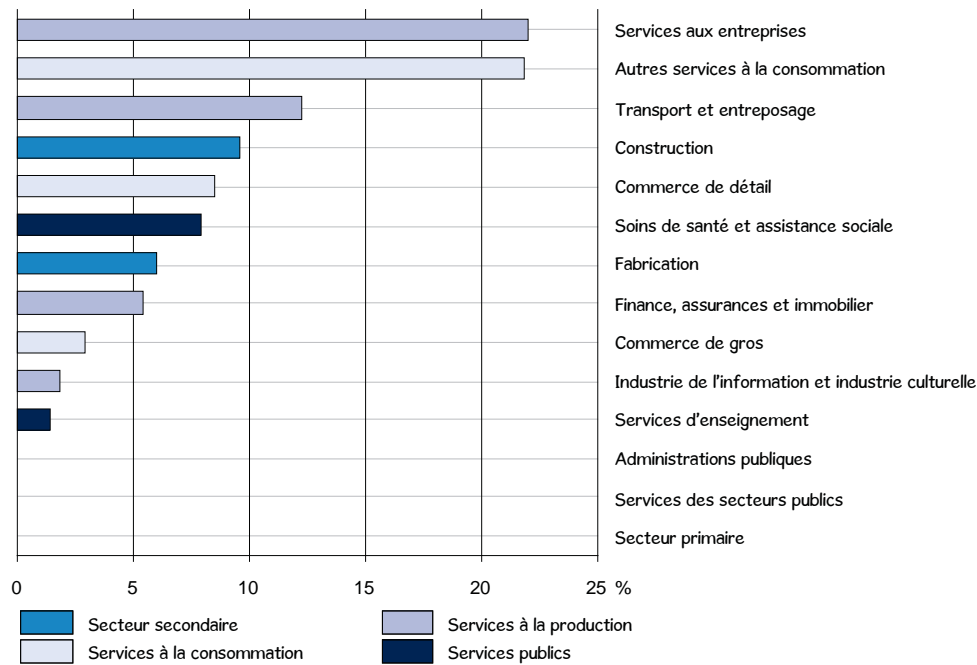
Si le secteur des services aux entreprises domine la répartition des travailleurs autonomes, celui des autres services à la consommation suit de très près (21,8% contre 18,3% pour l'île). De plus, le grand secteur des services à la consommation regroupe le tiers des travailleurs autonomes sur le territoire de l'arrondissement de LaSalle (33,3% contre 30,7% pour l'île). Parmi les autres secteurs, la construction ainsi que les soins de santé et l'assistance sociale rassemblent également plus de 7% des travailleurs autonomes du territoire de l'arrondissement de LaSalle (respectivement 9,6% et 7,9%). Notons en terminant que le sous-secteur des autres services à la consommation, dont relève plus du cinquième (21,8%) des travailleurs autonomes, concentre 20,4% des établissements en juin 2007 sur le territoire du CLE alors que le sous-secteur des services aux entreprises dont relèvent 22% des travailleurs autonomes, en concentre 14,7% (voir le tableau de la répartition des établissements selon le secteur d'activité et la taille).

### Répartition des emplois selon le secteur d'activité en 2006

	LaSalle		Île de Montréal	
	N	%	N	%
<b>Toutes les industries</b>	<b>26 270</b>	<b>100,0</b>	<b>1 141 340</b>	<b>100,0</b>
<b>Secteur primaire</b>	<b>105</b>	<b>0,4</b>	<b>1 995</b>	<b>0,2</b>
<b>Secteur secondaire</b>	<b>6 610</b>	<b>25,2</b>	<b>174 985</b>	<b>15,3</b>
Construction	965	3,7	20 000	1,8
Fabrication	5 645	21,5	154 985	13,6
Fabrication de boissons et de produits du tabac*	890	3,4	4 155	0,4
Fabrication du papier*	540	2,1	6 070	0,5
Impression et activités connexes de soutien*	985	3,7	10 835	0,9
Fabrication de produits métalliques*	420	1,6	9 790	0,9
Fabrication de meubles et de produits connexes*	515	2,0	6 040	0,5
<b>Services à la consommation</b>	<b>9 305</b>	<b>35,4</b>	<b>322 480</b>	<b>28,3</b>
Commerce de gros	1 270	4,8	69 450	6,1
Commerce de détail	4 715	17,9	115 450	10,1
Autres services à la consommation	3 320	12,6	137 580	12,1
<b>Services à la production</b>	<b>5 065</b>	<b>19,3</b>	<b>360 610</b>	<b>31,6</b>
Transport et entreposage	1 335	5,1	57 235	5,0
Transport par camion*	325	1,2	9 860	0,9
Transport en commun et transport terrestre de voyageurs*	675	2,6	9 350	0,8
Industrie de l'information et industrie culturelle	415	1,6	55 525	4,9
Finance, assurances et immobilier	1 680	6,4	90 575	7,9
Intermédiation financière et activités connexes*	795	3,0	34 855	3,1
Services immobiliers*	360	1,4	16 235	1,4
Services aux entreprises	1 635	6,2	157 275	13,8
Services professionnels scientifiques et techniques*	900	3,4	110 590	9,7
Services administratifs et services de soutien*	635	2,4	43 650	3,8
<b>Services publics</b>	<b>5 180</b>	<b>19,7</b>	<b>281 260</b>	<b>24,6</b>
Services des secteurs publics	110	0,4	11 445	1,0
Administrations publiques	570	2,2	56 425	4,9
Services d'enseignement	1 910	7,3	81 085	7,1
Soins de santé et assistance sociale	2 590	9,9	132 305	11,6

Source : Statistique Canada, recensement de 2006, compilation spéciale de la Direction de la planification et de l'information sur le marché du travail, Direction régionale d'Emploi-Québec de l'Île-de-Montréal. Traitement et analyse : INRS-UCS.

Travailleurs autonomes occupés selon le secteur d'activité, LaSalle, 2006



## LES CLIENTÈLES SPÉCIFIQUES

### Femmes

Un peu plus de la moitié des résidents du territoire de l'arrondissement de LaSalle sont des femmes. Comparativement à l'ensemble de la population de 15 ans et plus, ces dernières présentent des proportions semblables de personnes sans diplôme ou ayant une formation universitaire. Elles sont aussi moins présentes sur le marché du travail; de plus, leur taux de chômage est inférieur à celui de l'ensemble de la population active (7,7% contre 8,3%). Les femmes ne représentent que 43,2% des prestataires de l'assurance-emploi (moyenne de 2007). Par contre, en mars 2007, elles forment 53,1% des prestataires de la solidarité sociale et 53,4% de ceux de l'aide sociale; et surtout, elles représentent 94,3% des chefs de famille monoparentale prestataires à l'aide sociale.

### Jeunes

Les jeunes de 25 à 29 ans sont beaucoup plus scolarisés que l'ensemble de la population de 15 ans et plus : 32,4% ont complété une formation universitaire et seulement 8,2% n'ont aucun diplôme (contre respectivement 20,7% et 24,1%). Bien entendu, une proportion beaucoup plus faible des plus jeunes (15 à 24 ans) ont fait des études universitaires, mais certains d'entre eux sont encore aux études ou trop jeunes pour avoir atteint le niveau universitaire.

Les jeunes sont très présents sur le marché du travail, en particulier les 25 à 29 ans (taux d'activité de 83,1% contre 62,8% pour les 15 ans et plus). Le taux de chômage des 15 à 24 ans est élevé (15,5%) et il dépasse de plus de 7 points celui de l'ensemble de la population active (8,3%). Les 25 à 29 ans affichent quant à eux un taux inférieur à cette dernière (6,9%). Alors qu'ils forment 24,9% de la population active, les jeunes de 15 à 29 ans représentent 20,4% des prestataires de l'assurance-emploi, 22,7% des prestataires de l'aide sociale, et seulement 10,8% de ceux de la solidarité sociale.

### 45-64 ans

Les personnes des 45 à 64 ans regroupent deux populations très différentes quant à la scolarité et à l'activité sur le marché du travail. Tout d'abord, les 45 à 54 ans du territoire de l'arrondissement de LaSalle sont plus scolarisés que l'ensemble de la population de 15 ans et plus, contrairement aux 55 à 64 ans qui le sont moins. En effet, le quart de ces derniers ne possèdent aucun diplôme (25,5% contre 15,4% pour les 45 à 54 ans et 24,1% pour les 15 ans et plus), ils disposent aussi plus rarement d'une formation universitaire (18,1% contre 23,6% pour les 45 à 54 ans et 20,7% pour les 15 ans et plus).

Bien entendu, les 45 à 54 ans sont nettement plus présents sur le marché du travail, mais ils sont aussi un peu plus souvent en chômage (6,8% contre 6,2% pour les 55 à 64 ans). Comparativement aux 55 à 64 ans, les 45 à 54 ans forment une proportion nettement plus grande des prestataires de l'assurance-emploi et, dans une moindre mesure, de l'aide sociale. Ils forment toutefois une proportion légèrement supérieure des prestataires de la solidarité sociale.

## Personnes nées hors Canada

Trois personnes sur dix résidant sur le territoire de l'arrondissement de LaSalle sont nées hors Canada. Elles sont proportionnellement un peu plus nombreuses à ne pas détenir de diplôme (26,5% contre 24,1%), mais elles possèdent aussi plus fréquemment une formation universitaire (25,6% contre 20,7%). De plus, elles sont moins présentes sur le marché du travail; celles qui le sont se retrouvent plus souvent en chômage (12,1% contre

8,3%). Ajoutons que plus de la moitié des prestataires de l'aide sociale du territoire de l'arrondissement sont nés hors Canada, de même que 53,2% des chefs de famille monoparentale prestataires de l'aide sociale. Cela dit, à peine 5,5% des prestataires de la solidarité sociale sont nés hors Canada.

## Personnes issues des minorités visibles

Plus du quart de la population du territoire de l'arrondissement de LaSalle se déclare issue des minorités visibles. Globalement, ces personnes sont plus scolarisées que l'ensemble de la population de 15 ans et plus : 25,4% possèdent une formation universitaire et seulement 20,3% n'ont aucun diplôme (contre respectivement 20,7% et 24,1%). Elles sont aussi plus présentes sur le marché du travail, mais leur taux de chômage est beaucoup plus élevé que celui de l'ensemble de la population active (13,4% contre 8,3%).

Caractéristiques des clientèles spécifiques, LaSalle								
	Population totale	Femmes	Jeunes		45-64 ans		Personnes nées hors Canada	Personnes issues des minorités visibles
			15-24	25-29	45-54	55-64		
<b>Population totale<sup>1</sup></b>	<b>73 920</b>	<b>39 170</b>	<b>8 395</b>	<b>5 085</b>	<b>10 990</b>	<b>9 195</b>	<b>22 645</b>	<b>19 440</b>
%	100,0	53,0	11,4	6,9	14,9	12,4	30,6	26,3
<b>Population de 15 ans et plus<sup>1</sup></b>	<b>62 500</b>	<b>33 655</b>	-	-	-	-	<b>21 245</b>	<b>14 655</b>
%	100,0	53,8	13,4	8,1	17,6	14,7	34,0	23,4
<b>Scolarité (15 ans et plus)<sup>1</sup></b>	<b>62 500</b>	<b>33 655</b>	<b>8 395</b>	<b>5 085</b>	<b>10 990</b>	<b>9 190</b>	<b>21 245</b>	<b>14 655</b>
Aucun diplôme	24,1	25,2	30,5	8,2	15,4	25,5	26,5	20,3
Diplôme d'études secondaires	26,4	26,9	33,7	23,6	30,3	28,3	21,5	26,5
Diplôme d'une école de métier	12,9	10,4	7,9	15,1	15,6	15,7	12,4	12,0
Diplôme collégial	15,9	17,2	20,0	20,7	14,9	12,3	14,0	15,7
Certificat universitaire	5,6	5,7	2,5	5,9	6,8	6,7	6,3	7,0
Baccalauréat	10,0	10,1	4,7	20,4	11,0	6,5	11,4	11,3
Diplôme supérieur au baccalauréat	5,1	4,4	0,7	6,1	5,8	4,9	7,9	7,1
<b>Marché du travail (15 ans et plus)<sup>1</sup></b>								
<b>Population active</b>	<b>39 250</b>	<b>19 480</b>	<b>5 540</b>	<b>4 225</b>	<b>9 420</b>	<b>5 515</b>	<b>12 700</b>	<b>9 890</b>
%	100,0	49,6	14,1	10,8	24,0	14,1	32,4	25,2
<b>Personnes occupées</b>	<b>36 010</b>	<b>17 980</b>	<b>4 680</b>	<b>3 935</b>	<b>8 785</b>	<b>5 170</b>	<b>11 165</b>	<b>8 555</b>
%	100,0	49,9	13,0	10,9	24,4	14,4	31,0	23,8
<b>Chômeurs</b>	<b>3 240</b>	<b>1 495</b>	<b>860</b>	<b>290</b>	<b>640</b>	<b>340</b>	<b>1 535</b>	<b>1 330</b>
%	100,0	46,1	26,5	9,0	19,8	10,5	47,4	41,0
<b>Taux de chômage (%)</b>	<b>8,3</b>	<b>7,7</b>	<b>15,5</b>	<b>6,9</b>	<b>6,8</b>	<b>6,2</b>	<b>12,1</b>	<b>13,4</b>
<b>Taux d'emploi (%)</b>	<b>57,6</b>	<b>53,4</b>	<b>55,7</b>	<b>77,4</b>	<b>79,9</b>	<b>56,3</b>	<b>52,6</b>	<b>58,4</b>
<b>Taux d'activité (%)</b>	<b>62,8</b>	<b>57,9</b>	<b>66,0</b>	<b>83,1</b>	<b>85,7</b>	<b>60,0</b>	<b>59,8</b>	<b>67,5</b>
<b>Prestataires de l'assurance-emploi, moyenne 2007<sup>2</sup></b>	<b>1 758</b>	<b>760</b>	<b>160</b>	<b>198</b>	<b>432</b>	<b>278</b>	-	-
%	100,0	43,2	9,1	11,3	24,6	15,8	-	-
<b>Prestataires de l'aide sociale, mars 2007<sup>3</sup></b>	<b>3 037</b>	<b>1 623</b>	<b>333</b>	<b>356</b>	<b>612</b>	<b>506</b>	<b>1 724</b>	-
%	100,0	53,4	11,0	11,7	20,2	16,7	56,8	-
<b>Familles monoparentales</b>	<b>654</b>	<b>617</b>	<b>75</b>	<b>100</b>	<b>111</b>	<b>19</b>	<b>348</b>	-
%	100,0	94,3	11,5	15,3	17,0	2,9	53,2	-
<b>Prestataires de la solidarité sociale, mars 2007<sup>3</sup></b>	<b>1 018</b>	<b>541</b>	<b>43</b>	<b>67</b>	<b>332</b>	<b>307</b>	<b>56</b>	-
%	100,0	53,1	4,2	6,6	32,6	30,2	5,5	-

Sources : <sup>1</sup> Statistique Canada, recensement de 2006, compilations spéciales. Traitement et analyse : INRS-UCS.  
<sup>2</sup> Ministère des Ressources humaines et Développement des compétences Canada, compilation spéciale de la Direction de la planification et de l'information sur le marché du travail, Direction régionale d'Emploi-Québec de l'Île-de-Montréal. Traitement et analyse : INRS-UCS.  
<sup>3</sup> MESS, DRES, données non officielles par CLE de résidence, compilation spéciale de la DRES, traitement statistique de la Direction de la planification et de l'information sur le marché du travail, Direction régionale d'Emploi-Québec de l'Île-de-Montréal. Traitement et analyse : INRS-UCS.  
- : non disponible.

## LEXIQUE

**Autochtones** : voir « population autochtone ».

**Chômeurs** : « Personnes qui, pendant la semaine (du dimanche au samedi) ayant précédé le jour du recensement (le 16 mai 2006), étaient sans emploi salarié et sans travail à leur compte, étaient prêtes à travailler et :

- avaient activement cherché un emploi salarié au cours des quatre semaines précédentes; ou
- avaient été mises à pied mais prévoient reprendre leur emploi; ou
- avaient pris des arrangements définis en vue de se présenter à un nouvel emploi dans les quatre semaines suivantes »

**dictionnaire du recensement de 2006 de Statistique Canada.**

*Chômeur n'est pas synonyme de prestataire de l'assurance-emploi.*

**Connaissance des langues officielles** : « indique si le recensé peut soutenir une conversation en français seulement, en anglais seulement, en français et en anglais, ou dans aucune des deux langues officielles. Les données sur les langues officielles se fondent sur une auto-évaluation par les recensés de leur capacité de parler les deux langues officielles » **dictionnaire du recensement de 2006 de Statistique Canada.**

**Établissement** : L'établissement statistique est l'entité de production ou le plus petit regroupement d'entités de production qui : produit un ensemble de biens ou de services homogènes; ne croise pas les frontières provinciales; fournit des données sur la valeur de la production, sur le coût des principaux intrants intermédiaires utilisés ainsi que sur la main-d'œuvre (y compris son coût) utilisée aux fins de la production. L'entité de production représente l'unité physique où se déroule l'activité économique. Elle doit donc avoir une adresse municipale et une main-d'œuvre dédiée.

**Famille avec conjoints** : « couples mariés (avec ou sans enfants des deux conjoints ou de l'un d'eux), en couples en union libre (avec ou sans enfants des deux partenaires ou de l'un d'eux). Un couple peut être de sexe opposé ou de même sexe. Les enfants dans une famille de recensement incluent les petits-enfants vivant dans le ménage d'au moins un de leurs grands-parents, en l'absence des parents » **dictionnaire du recensement de 2006 de Statistique Canada.**

**Famille monoparentale** : « un parent seul vivant avec au moins un enfant dans le même logement » **dictionnaire du recensement de 2006 de Statistique Canada.**

**Fréquence des unités à faible revenu avant impôt** : « pourcentage de familles économiques ou de personnes hors famille économique qui consacrent 20% de plus que la moyenne de leur revenu avant impôt à la nourriture, au logement et à l'habillement » **dictionnaire du recensement de 2006 de Statistique Canada.**

**Genre de ménage** : « Catégorie à laquelle une personne vivant seule ou un groupe de personnes occupant un même logement appartient. On trouve deux catégories : les ménages non

familiaux et les ménages familiaux. Un ménage non familial est formé soit d'une personne vivant seule, soit de deux personnes ou plus partageant un logement, mais qui ne forment pas une famille. Les ménages familiaux se subdivisent en deux sous-catégories : les ménages unifamiliaux et les ménages multifamiliaux. Un ménage unifamilial se compose d'une seule famille (p. ex., un couple avec ou sans enfants). Un ménage multifamilial est formé de deux familles ou plus occupant le même logement » **dictionnaire du recensement de 2006 de Statistique Canada.**

**Immigrants** : voir « population des immigrants ».

**Indice de défavorisation sociale** : Il vise à rendre compte des disparités à l'intérieur du territoire du CLE tout en ne perdant pas de vue les particularités du CLE dans l'ensemble montréalais. Calculé par secteur de recensement, il a été construit à partir d'une mesure de pauvreté – le pourcentage de personnes à faible revenu dans la population totale – et de quatre variables en lien avec la défavorisation :

- le pourcentage de familles monoparentales dans l'ensemble des familles;
- le taux de chômage;
- le pourcentage de personnes de 25 à 64 sans diplôme;
- le pourcentage d'immigrants récents (arrivés entre 2001 et 2006) dans la population totale.

Lorsque ces indicateurs sont élevés, pris dans leur ensemble, ils sont symptomatiques de la défavorisation dans le secteur de recensement. L'indice de défavorisation proposé ici est en fait la sommation des cinq variables préalablement ramenées sur une échelle de 0 à 1. Il varie donc potentiellement de 0 à 5, soit respectivement d'une défavorisation minimale à une défavorisation maximale. En dernier lieu, l'indice a été regroupé en quatre catégories, chacune d'entre elles comprenant le quart des secteurs de recensement de l'île de Montréal. La même méthodologie a été appliquée aux territoires des CLE, ce qui a permis de les classer de 1 à 14 quant à la défavorisation relative (1 pour le territoire de CLE avec la population la plus défavorisée et 14 pour le territoire de CLE avec la population la moins défavorisée).

Comparativement à l'indice défavorisation de 2001, il est à noter que la variable de faible scolarité n'est pas la même en 2006 :

- En 2001, pourcentage de 20 ans et plus avec un niveau de scolarité inférieur à une 9<sup>e</sup> année;
- En 2006, pourcentage de 25 à 64 ans sans diplôme.

**Lieu de naissance** :

**Afrique du Nord** : Algérie, Égypte, Libye, Maroc, Sahara occidental, Soudan et Tunisie.

**Afrique subsaharienne** : Afrique sans l'Afrique du Nord.

**Amérique centrale** : Belize, Costa Rica, El Salvador, Guatemala, Honduras, Mexique, Nicaragua et Panama

**Amérique du Sud** : Argentine, Bolivie, Brésil, Chili, Colombie, Équateur, Îles Falkland (Malvinas), Guyana, Guyane française, Paraguay, Pérou, Suriname, Uruguay et Venezuela.

**Caraïbes et Bermudes** : Anguilla, Antigua-et-Barbuda, Antilles néerlandaises, Aruba, Bahamas Barbade, Bermudes, Îles Caïmans, Cuba, République Dominicaine, Dominique, Grenade, Guadeloupe, Haïti, Jamaïque, Martinique, Montserrat, Porto Rico, Saint-Kitts-et-Nevis, Saint-Vincent-et-les Grenadines, Sainte-Lucie, Trinité-et-Tobago, Turks et Caicos, Îles Turks et Caicos, Îles Vierges (américaines), Vierges, Îles (britanniques)

**Asie occidentale et centrale et Moyen-Orient** : Afghanistan, Chypre, Iran, Arabie saoudite, Bahreïn, Émirats arabes unis, Iraq, Israël, Jordanie, Koweït, Palestine/Cisjordanie/Bande de Gaza, Liban, Oman, Qatar, Syrie, Yémen, Turquie, Kazakhstan, Kirghizistan, Ouzbékistan, Tadjikistan, Turkménistan, Arménie, Azerbaïdjan et Géorgie.

**Asie orientale** : République populaire de Chine (y compris Hong Kong et Macao), Corée du Nord, Corée du Sud, Japon, Mongolie, Taïwan.

**Asie du Sud-Est** : Brunéi Darussalam, Cambodge, Indonésie, Laos, Malaisie, Myanmar, Philippines, Singapour, Thaïlande, Timor oriental et Viet Nam.

**Asie méridionale** : Australie, Îles Cook, Îles Fidji, Guam, Kiribati, Îles Marshall, États fédérés de Micronésie, Nauru Nauru, Nouvelle-Calédonie, Nouvelle-Zélande, Palaos, Papouasie-Nouvelle-Guinée, Pitcairn, Polynésie française, Îles Salomon, Îles Samoa, Samoa américaines, Samoa, Tonga, Tuvalu, Vanuatu et Wallis-et-Futuna.

**Europe occidentale** : Allemagne, Autriche, Belgique, France, Liechtenstein, Luxembourg, Monaco, Pays-Bas et Suisse.

**Europe méridionale** : Albanie, Andorre, Espagne, Gibraltar, Grèce, Italie, Malte, Portugal, Saint-Marin, Saint-Siège (Cité du Vatican), Bosnie-Herzégovine, Croatie, Macédoine, Slovénie, Serbie et Monténégro, Yougoslavie, n.d.a. (non déclarés ailleurs).

**Europe orientale** : Bulgarie, Hongrie, Pologne, République tchèque, Slovaquie, Roumanie, Estonie, Lettonie, Lituanie, Républiques de l'Europe orientale anciennement soviétiques, Bélarus, Fédération de Russie, République de Moldavie, Ukraine, URSS, n.d.a. (non déclarés ailleurs).

**Europe septentrionale** : Irlande, Royaume-Uni, Danemark, Finlande, Islande, Norvège et Suède.

**Ménages multifamiliaux** : voir « genre de ménage ».

**Ménages non familiaux** : voir « genre de ménage ».

**Minorité visible** : voir « Population des minorités visibles ».

**Nés à l'extérieur du Canada** : voir « population des immigrants ».

**Niveaux de compétence** : voir « Professions ».

**Nouveaux arrivants** : selon Statistique Canada, les personnes immigrantes arrivées entre 2001 et 2006.

**Personnes inactives** : « Personnes qui, pendant la semaine (du dimanche au samedi) ayant précédé le jour du recensement (le 16 mai 2006), n'étaient ni occupées ni en chômage. Les inactifs comprennent les étudiants, les personnes au foyer, les retraités, les travailleurs saisonniers en période de relâche qui ne cherchaient pas un travail et les personnes qui ne pouvaient travailler en raison d'une maladie chronique ou d'une incapacité à long terme » **dictionnaire du recensement de 2006 de Statistique Canada**.

**Personnes occupées** : « Personnes qui, au cours de la semaine (du dimanche au samedi) ayant précédé le jour du recensement (le 16 mai 2006) :

- avaient fait un travail quelconque à un emploi salarié ou à leur compte ou sans rémunération dans une ferme ou une entreprise familiale ou dans l'exercice d'une profession;
- étaient absentes de leur travail ou de l'entreprise, avec ou sans rémunération, toute la semaine à cause de vacances, d'une maladie, d'un conflit de travail à leur lieu de travail, ou encore pour d'autres raisons » **dictionnaire du recensement de 2006 de Statistique Canada**.

**Population active** : « Personnes qui étaient soit occupées, soit en chômage pendant la semaine (du dimanche au samedi) ayant précédé le jour du recensement (le 16 mai 2006). Population active = Personnes occupées + Chômeurs » **dictionnaire du recensement de 2006 de Statistique Canada**.

**Population active occupée** : voir « personnes occupées ».

**Population autochtone** : « Personne ayant déclaré appartenir à au moins un groupe autochtone, c'est-à-dire Indien de l'Amérique du Nord, Métis ou Inuit, et/ou personne ayant déclaré être un Indien des traités ou un Indien inscrit tel que défini par la Loi sur les Indiens du Canada, et/ou personne ayant déclaré appartenir à une bande indienne et/ou à une Première nation » **dictionnaire du recensement de 2006 de Statistique Canada**.

**Population à faible revenu** : voir « Fréquence des unités à faible revenu avant impôt ».

**Population immigrante** : « Personnes ayant le statut d'immigrant reçu au Canada, ou l'ayant déjà eu. Un immigrant reçu est une personne à qui les autorités de l'immigration ont accordé le droit de résider au Canada en permanence. Certains immigrants résident au Canada depuis un certain nombre d'années, alors que d'autres sont arrivés récemment. La plupart des immigrants sont nés à l'extérieur du Canada, mais un petit nombre d'entre eux sont nés au Canada. Les enfants nés au Canada de parents immigrants sont comptés parmi les non-immigrants dans les données du recensement » **dictionnaire du recensement de 2006 de Statistique Canada**.

Les concepts de population immigrante et de population née hors Canada ne sont pas tout à fait identiques. D'une part, la plupart des personnes nées hors Canada sont immigrantes, mais certaines sont citoyennes canadiennes de naissance même si elles sont nées à l'étranger, parce qu'au moment de leur naissance, au moins l'un de leurs deux parents était citoyen canadien. Cependant, la plus grande différence entre le nombre des personnes immigrantes et celui des

personnes nées hors Canada est due à la présence au Canada de résidents non permanents, qui sont comptés parmi la population née hors Canada et non parmi la population immigrante, parce qu'ils n'ont pas le statut d'immigrant reçu. Il s'agit des personnes d'un autre pays qui détiennent un permis de travail, un permis de séjour pour étudiants, un permis ministériel, ou qui revendiquent le statut de réfugié au moment du recensement, ainsi que les membres de leur famille vivant avec elles.

**Population immigrante selon le statut des générations** : « Fait référence au statut générationnel d'une personne, c'est-à-dire, première génération, deuxième génération ou troisième génération ou plus.

**1<sup>e</sup> génération** : Personnes nées à l'extérieur du Canada. Il s'agit, pour la plupart, de personnes qui sont, ou qui ont déjà été, des immigrants reçus au Canada. Sont également incluses dans la première génération un petit nombre de personnes nées à l'extérieur du Canada de parents qui sont citoyens canadiens de naissance. En outre, la première génération comprend les résidents non permanents (personnes au Canada venant d'un autre pays qui sont titulaires d'un permis de travail ou d'un permis d'études, ou qui revendiquent le statut de réfugié ainsi que les membres de leur famille vivant avec eux au Canada).

**2<sup>e</sup> génération** : Personnes nées au Canada dont au moins un des parents est né à l'extérieur du Canada. Sont incluses a) les personnes nées au Canada dont les deux parents sont nés à l'extérieur du Canada et b) les personnes nées au Canada dont un des parents est né au Canada et l'autre est né à l'extérieur du Canada (les grands-parents de ces personnes peuvent être nés au Canada ou à l'extérieur du Canada).

**3<sup>e</sup> génération ou plus** : Personnes nées au Canada dont les deux parents sont nés au Canada (les grands-parents de ces personnes peuvent être nés au Canada ou à l'extérieur du Canada) » **dictionnaire du recensement de 2006 de Statistique Canada.**

**Population des minorités visibles** : « Groupe de minorités visibles auquel le recensé appartient. Selon la Loi sur l'équité en matière d'emploi, font partie des minorités visibles les personnes, autres que les Autochtones, qui ne sont pas de race blanche ou qui n'ont pas la peau blanche. La variable population des minorités visibles comprend les catégories suivantes : Chinois, Sud-Asiatique, Noir, Philippin, Latino-Américain, Asiatique du Sud-Est, Arabe, Asiatique occidental, Coréen, Japonais, minorités visibles non incluses ailleurs, minorités visibles multiples et non-membre d'une minorité visible » **dictionnaire du recensement de 2006 de Statistique Canada.**

**Population née hors Canada** : voir « population immigrante ».

**Prestataires de l'aide sociale** : Les prestataires de l'aide sociale sont des personnes sans contraintes à l'emploi ou ayant des contraintes temporaires à l'emploi.

**Prestataires de l'assurance-emploi** : Il s'agit des prestataires actifs et aptes au travail, c'est-à-dire les prestataires réguliers qui reçoivent des prestations ordinaires ou régulières (pour un motif autre que la maladie, une blessure, une grossesse ou des obligations parentales).

**Prestataires de la solidarité sociale** : Les prestataires de la solidarité sociale sont des personnes ayant des contraintes sévères à l'emploi ou leurs conjoints sans contraintes sévères (les conjoints sans contraintes sévères qui dépendent du programme de solidarité sociale ont été exclus de nos analyses).

**Profession (selon la Classification nationale des professions pour statistiques de 2006 [CNP-S 2006])** : « Nature du métier des personnes âgées de 15 ans et plus. La profession est déterminée à partir du type d'emploi occupé et de la description des tâches faites par la personne recensée. Les données de 2006 sur la profession sont classées selon la Classification nationale des professions pour statistiques de 2006 (CNP-S 2006). [...] Elle comprend quatre niveaux d'agrégation : 10 grandes catégories professionnelles englobant 47 grands groupes, lesquels comprennent à leur tour 140 sous-groupes. Ces sous-groupes renferment 520 groupes de base. Les titres de profession sont classés selon le niveau de scolarité, de formation ou de compétence nécessaire pour exercer cette profession, ainsi que le genre de travail exécuté, déterminé d'après les tâches, les fonctions et les responsabilités reliées au poste. Pour plus de renseignements sur la CNP-S 2006, se reporter à la Classification nationale des professions pour statistiques de 2006, no 12-583-XIF au catalogue » **dictionnaire du recensement de 2006 de Statistique Canada.**

**Le niveau de compétence A** est attribué aux postes qui exigent généralement un diplôme universitaire (personnel professionnel).

**Le niveau de compétence B** regroupe les postes qui exigent généralement un diplôme d'études collégiales ou une formation équivalente (personnel technique et spécialisé).

**Le niveau de compétence C** est celui des postes qui demandent un certificat d'études secondaires ou une expérience de travail spécifique (personnel intermédiaire).

**Le niveau de compétence D** regroupe les postes élémentaires et de manœuvres qui exigent un minimum d'études : quelques années d'études secondaires et une brève démonstration du travail (personnel élémentaire).

**Programme d'aide sociale** : Programme visant à accorder une aide financière de dernier recours aux personnes qui ne présentent pas de contraintes sévères à l'emploi.

**Programme de solidarité sociale** : Programme visant à accorder une aide financière de dernier recours aux personnes qui présentent des contraintes sévères à l'emploi ainsi qu'à leurs conjoints.

**Programmes d'aide financière de dernier recours** : les programmes d'aide financière de dernier recours regroupent le Programme d'aide sociale et le Programme de solidarité sociale.

**Rapport emploi-population** : voir « taux d'emploi ».

**Revenu total** : « Total du revenu provenant de toutes les sources, y compris un revenu d'emploi, un revenu provenant de programmes gouvernementaux, une pension, un revenu de placements ou tout autre revenu en espèces. Revenu total en espèces, reçu par les personnes âgées de 15 ans et plus durant l'année civile 2005, provenant des sources suivantes : salaires et traitements (total); revenu agricole

net; revenu non agricole net de l'exploitation d'une entreprise non constituée en société et/ou de l'exercice d'une profession; prestations pour enfants; pension de la sécurité de la vieillesse et supplément de revenu garanti; prestations du Régime de rentes du Québec ou du Régime de pensions du Canada; prestations d'assurance-emploi; autre revenu provenant de sources publiques; dividendes, intérêts d'obligations, de dépôts et de certificats d'épargne, et autre revenu de placements; pensions de retraite et rentes, y compris les rentes de REÉR et de FERR; autres revenus en espèces » **dictionnaire du recensement de 2006 de Statistique Canada.**

**Revenu total du ménage** : « Somme des revenus totaux de tous les membres du ménage » **dictionnaire du recensement de 2006 de Statistique Canada.**

**Revenu total médian** : valeur du revenu séparant en deux parties égales la population ou les ménages : la moitié de la population ou des ménages a un revenu total inférieur à cette valeur, et l'autre moitié, un revenu supérieur.

**Revenu total moyen** : valeur moyenne du revenu de la population ou des ménages.

**Seuil de faible revenu** : « Niveaux de revenu selon lesquels on estime que les familles ou les personnes hors famille consacrent 20% de plus que la moyenne générale de leur revenu avant impôt à la nourriture, au logement et à l'habillement » **dictionnaire du recensement de 2006 de Statistique Canada.** La matrice des seuils de faible revenu avant impôt de 2005 est reportée au tableau ci-dessous.

Taille du secteur de résidence					
Taille de la famille	Régions rurales	Petites régions urbaines	30 000	100 000	500 000
			à 99 999	à 499 999	ou plus
1	14 303	16 273	17 784	17 895	20 778
2	17 807	20 257	22 139	22 276	25 867
3	21 891	24 904	27 217	27 386	31 801
4	26 579	30 238	33 046	33 251	38 610
5	30 145	34 295	37 480	37 711	43 791
6	33 999	38 679	42 271	42 533	49 389
7+	37 853	43 063	47 063	47 354	54 987

Source : Statistique Canada. Série de documents de recherche - Revenu, Les seuils de faible revenu de 2006 et les mesures de faible revenu de 2005, produit no 75F0002MIF au catalogue de Statistique Canada, no 004.

**Scolarité** : Plus haut certificat, diplôme ou grade obtenu par la personne recensée. Les réponses possibles sont « Aucun certificat, diplôme ou grade; diplôme d'études secondaires ou l'équivalent; certificat ou diplôme d'une école de métiers; certificat ou diplôme d'un collège, d'un cégep ou d'un autre établissement d'enseignement non universitaire; certificat ou diplôme universitaire inférieur au baccalauréat; baccalauréat; diplôme en médecine; maîtrise; doctorat acquis » **dictionnaire du recensement de 2006 de Statistique Canada.**

Aucun diplôme	Aucun grade, certificat ou diplôme (moins d'un secondaire)
Diplôme d'études secondaires	Certificat d'études secondaires
Diplôme d'une école de métier	Certificat ou diplôme d'une école de métiers
Diplôme collégial	Certificat ou diplôme d'autres études non universitaires
Certificat universitaire	Certificat ou diplôme universitaire inférieur au baccalauréat
Baccalauréat	Baccalauréat
Diplôme supérieur au baccalauréat	Certificat ou diplôme universitaire supérieur au baccalauréat, diplôme en médecine, maîtrise, doctorat acquis

**Taux d'activité** : « Pourcentage de la population active pendant la semaine (du dimanche au samedi) ayant précédé le jour du recensement par rapport aux personnes âgées de 15 ans et plus » **dictionnaire du recensement de 2006 de Statistique Canada.**

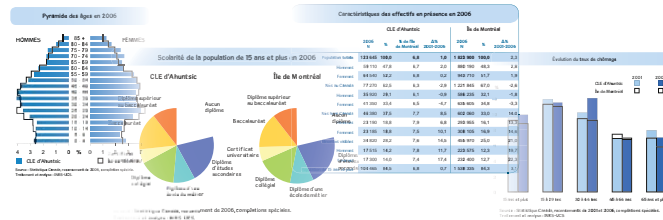
**Taux de chômage** : « Pourcentage de la population en chômage par rapport à la population active pendant la semaine (du dimanche au samedi) ayant précédé le jour du recensement (le 16 mai 2006) » **dictionnaire du recensement de 2006 de Statistique Canada.**

**Taux de couverture** : Le taux de couverture traduit la part des emplois occupés par des résidents du territoire de CLE.

**Taux d'emploi** : « Pourcentage de la population occupée au cours de la semaine (du dimanche au samedi) ayant précédé le jour du recensement (le 16 mai 2006), par rapport au pourcentage de la population âgée de 15 ans et plus » **dictionnaire du recensement de 2006 de Statistique Canada.**

**Travailleur autonome** : Personne qui a travaillé surtout à son compte, avec ou sans aide rémunérée dans une entreprise, une ferme ou à exercer une profession, seule ou avec des associés, au cours de la semaine (du dimanche au samedi) ayant précédé le recensement (le 16 mai 2006) si elle avait travaillé. Si la personne n'avait pas travaillé au cours de la semaine de référence, c'est ce qui l'a occupé le plus longtemps depuis le 1<sup>er</sup> janvier 2005. Les personnes ayant occupé deux emplois ou plus cette semaine-là devaient donner des renseignements sur celui auquel elles avaient consacré le plus grand nombre d'heures. Comprend les travailleurs autonomes ayant une entreprise non constituée en société et les travailleurs autonomes ayant une entreprise constituée en société.

# Les portraits socioéconomiques des territoires des centres locaux d'emploi de l'île de Montréal



25 documents à télécharger à l'adresse suivante : [www.emploiquebec.net/montreal](http://www.emploiquebec.net/montreal)

## • Synthèse pour l'île de Montréal

- Centre local d'emploi d'Achuesic
- Centre local d'emploi de Côte-des-Neiges
- Centre local d'emploi d'Hochelaga-Maisonneuve
  - Territoire d'Hochelaga-Maisonneuve
  - Territoire de Mercier
- Centre local d'emploi de LaSalle
  - Arrondissement de LaSalle
  - Territoire de Lachine
- Centre local d'emploi de Montréal-Nord
  - Arrondissement de Montréal-Nord
  - Territoire de Rivière-des-Prairies
- Centre local d'emploi de l'Ouest-de-l'Île
- Centre local d'emploi du Plateau-Mont-Royal
  - Territoire du Plateau-Mont-Royal
  - Territoire de Saint-Alexandre
- Centre local d'emploi de Pointe-aux-Trembles
- Centre local d'emploi de Pointe Saint-Charles
- Centre local d'emploi de Rosemont-Petite-Patrie
- Centre local d'emploi de Saint-Laurent
- Centre local d'emploi de Saint-Léonard
  - Arrondissement de Saint-Léonard
  - Territoire d'Anjou-Montréal-Est
- Centre local d'emploi de Saint-Michel
- Centre local d'emploi de Verdun