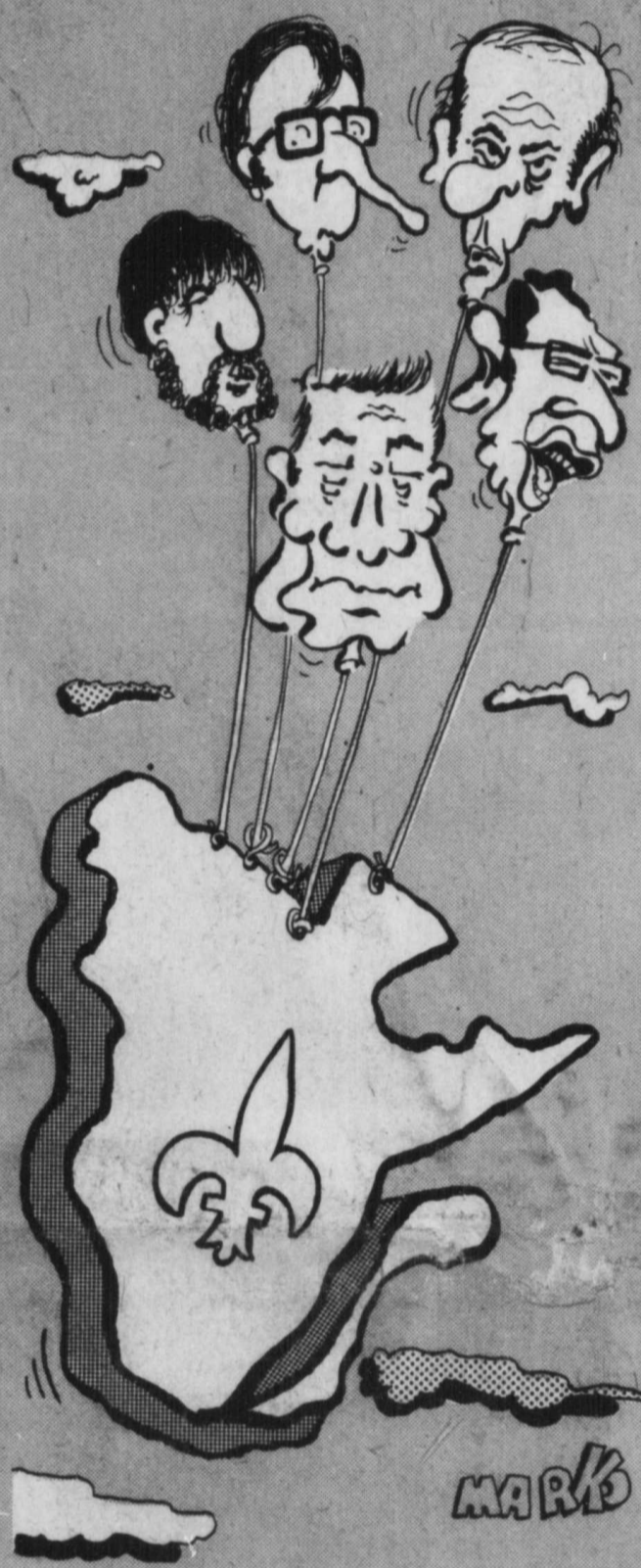


le Québec est parti sur une balloune...



Trop d'enfants au primaire sont victimes d'un massacre de corveaux

(voir page A-5)

Elections municipales à St-Hubert

(voir page A-13)

Les libéraux posent un geste élégant et le P.Q. en fait autant  
 Dans Mercier et Taillon, l'élection est concédée aux chefs mais...  
 Les libéraux veulent la tête du dauphin  
 Pierre Marois dans Laporte

( voir Editorial en page A-4)

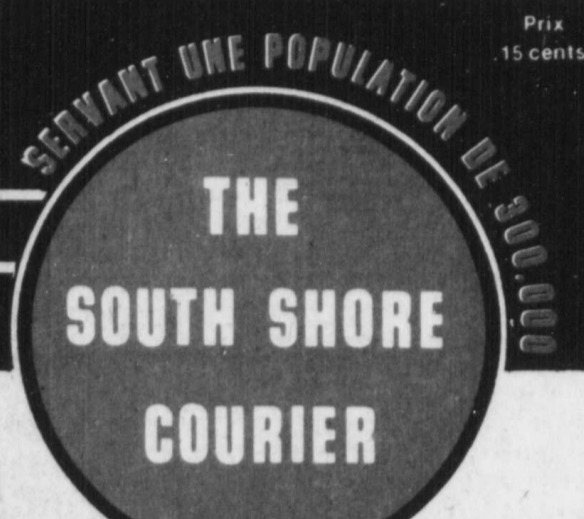
# LE COURRIER DU SUD

"L'Hebdomadaire régional au plus fort tirage du Québec"

LAFLECHE—LONGUEUIL—ST-LAMBERT—LEMOYNE—PREVILLE—GREENFIELD PARK  
 BROSSARD—NOTRE-DAMF-DU-SACRE-COEUR—BOUCHERVILLE—ST-HUBERT

MERCREDI — 3 NOVEMBRE — WEDNESDAY — NOVEMBER 3rd 1976

Volume 30 - Numéro 33



## LA CAMPAGNE ELECTORALE SUR LA RIVE-SUD

Huit candidats livrent leur message personnel

### CHAMBLY



Guy St-Pierre, Lib.

Pour l'autonomie de la Rive-Sud: Comme je l'ai répété à maintes reprises, notamment devant des édiles municipaux et devant la Société pour le Progrès de la Rive-Sud, il me paraît important de donner plus d'autonomie à la Rive-Sud de Montréal.

La Rive-Sud a reçu 200,000 nouveaux citoyens depuis 6 ans. Dans 10 ans, elle constituera un ensemble urbain de plus de 1.2 million d'habitants.

Il faut penser vite et agir rapidement afin de faire de cette vaste zone urbaine un modèle de développement dans notre monde contemporain.

La Rive-Sud doit être plus autonome. Elle doit utiliser ses ressources industrielles, commerciales, physiques et humaines à une vie plus équilibrée de tous ses citoyens.

Suite à la page B4

### LAPORTE



Pierre Marois, P.Q.

Cher[er]s ami[e]s. Il est devenu urgent de nous donner un gouvernement, et un vrai. Le gouvernement Bourassa a négligé, pour l'essentiel, de s'occuper et de régler nos vrais problèmes; et cela vaut particulièrement pour la Rive-Sud et le comté de Laporte.

Des promesses, nous en avons eues; pour les réalisations, nous attendons toujours: le nouvel hôpital (pourant si pressant) à Longueuil, l'aménagement d'un immense parc des rives et des îles du St-Laurent (Un fleuve, un parc), le problème de l'eau, la pollution, la spéculation foncière, sans compter la situation du transport en commun et la nécessité d'une politique d'aménagement du territoire. Non, vraiment, le comté de Laporte n'a pas été gâté.

Les citoyen[n]e[s] du comté ont droit d'avoir enfin

Suite à la page B4

### LAPRAIRIE



Paul Berthiaume, Lib.

"Bien loin de penser aux conséquences souvent néfastes des actes qu'ils posent en prétendant défendre les droits des travailleurs ces chefs, dans bien des cas, ne visent qu'à consolider leur emprise personnelle sur leurs syndicats afin de saper à sa base notre système politique et économique."

Il est de notoriété publique et il a été démontré sans l'ombre d'un doute que la corruption et l'immixtion ont trop souvent droit de cité dans les rangs syndicalistes. Le parti libéral n'a pas craint d'étaler au grand jour cette déplorable situation. De plus, d'innombrables grèves sauvages dans le système public ont démontré hors de tout doute qu'il est devenu impératif de repenser globalement les lois ouvrières dans notre province.

Nous pensons donc qu'il est primordial de rétablir

Suite à la page B4

### TAILLON



René Lévesque, P.Q.

La présente tournée électorale me permet de prendre contact avec une foule de gens de tous les coins du Québec. Elle me permet notamment de constater que les problèmes de Taillon s'apparentent grandement aux problèmes des autres agglomérations urbaines du Québec.

Un peu partout l'on ressent profondément un vif mécontentement à l'égard du gouvernement libéral sortant qui, par son incurie administrative, a rendu la situation financière des villes et municipalités particulièrement précaire.

Qui aurait pu croire qu'un jour la ville de New-York pourrait friser la faillite? Si ça continue comme ça, la même chose peut arriver à plusieurs de nos municipalités québécoises, et il faut tout faire ce qui est en notre pouvoir pour corriger la situation pendant

Suite à la page B4



Dr. Denis Lazure, P.Q.

Plusieurs problèmes inquiètent les citoyens du comté de Chambly: transports publics insuffisants, pollution inquiétante du Richelieu et du Saint-Laurent, activités de loisirs quasi absentes pour les jeunes et pour les personnes âgées, le gigantisme de nos écoles, le malaise social découlant des relations malsaines entre l'Etat et ses employés des secteurs public et para-public, l'absence de garderies publiques et enfin la nécessité de doter la Rive-sud d'un second hôpital.

Nous avons ce qu'il faut pour nous doter, au Québec, de tous les services nécessaires. J'ai déjà à mon crédit la création du premier département de psychiatrie infantile au Québec, à l'hôpital Sainte-Justine, des premières garderies en milieu de travail et je dirige et réforme actuellement le plus grand hôpital psychiatrique au Canada, avec un budget annuel de \$35. millions de dollars. Les véritables re-

Suite à la page B4



J.J. Lemieux, Lib.

Chers électeurs, Je tiens à éclaircir ma position au sujet des différents problèmes et questions que le Québec s'est posés ces derniers temps.

Je reconnais la validité du Bill 22 qui a pour but de protéger la langue et la culture françaises, mais je crois essentiel d'en remanier plusieurs modalités. Les liens communautaires et familiaux des Néo-Canadiens ne doivent pas être brisés, alors que les prochains immigrants unilingues devront accepter de leur arrivée, une éducation dans la langue française.

L'enseignement de qualité du français et de l'anglais dans toutes les écoles, devraient être l'objectif pour les citoyens Nord-Américains.

Les péquistes ont pour principal but, même s'ils essaient de le camoufler à cette élection, de briser le Canada, coûte que coûte.

Suite à la page B4



Gilles Michaud, P.Q.

M. Gilles Michaud, candidat du Parti Québécois dans le comté de Laprairie, a déclaré cette semaine qu'avec le gouvernement actuel, on bat le record du temps de "la grande noirceur" du duplessimisme.

"Au moins, dit-il au temps de Duplessis, un pont, c'était bon pour deux élections. Avec le gouvernement Bourassa, un hôpital, ça fait maintenant une promesse qu'on traîne jusqu'à trois élections. Non vraiment, ça ne peut plus continuer comme ça."

"Tous les experts en soins hospitaliers de la Rive-Sud, le chef du département de médecine générale de l'hôpital Charles-Lemoine, le Dr. Guy Bonenfant, le directeur du même hôpital, M. Gérard Lanoue, pour n'en citer que deux, s'évertuent depuis six ans à convaincre le gouvernement de l'urgence de la nécessité de mettre en chantier ce deuxième hôpital vital pour la Rive-Sud."

Suite à la page B4



Fernand Blanchard, Lib.

Il me fait plaisir aujourd'hui de venir saluer chacun de vous par l'entremise de ce journal.

Ayant été parmi vous au cours des 28 dernières années, c'est en connaissance de cause que j'ai pensé vous offrir mes services pour une saine administration provinciale.

On est quelque 68,000 électeurs dans Taillon et je pense qu'il nous faut quelqu'un de vraiment disponible afin d'avoir une bonne représentation à l'Assemblée Nationale à Québec tout en ayant le temps de continuer à vivre parmi nous et voir de près de qui s'y passe.

A mon avis, ce n'est pas en trois semaines qu'un candidat "parachuté" puisse prétendre connaître un comté et les gens qui y habitent. Mon adversaire séparatiste, en plus de ne pas connaître le comté est le chef d'un parti. Nous le verrions alors un peu par-

Suite à la page B4

#### PUBLI-REPORTAGE

## LA QUINCAILLERIE ROBERGE: PLUS DE 31 ANS AU SERVICE DE LA RIVE-SUD



La quincaillerie Roberge du 2225 Chemin Chambly à Longueuil était, en 1945, la première quincaillerie à Ville Jacques-Cartier et elle a grandi au même rythme que la Rive-Sud elle-même. Fondée par M. Adrien Roberge, elle a su garder au cours des années le même service compétent et personnel qui a fait qu'après trente ans, deux autres succursales sont maintenant en opération au 3040 Montée Saint-Hubert à Saint-Hubert et au 5645 Grande-Allée à Brossard.

La quincaillerie Roberge a toujours été réputée pour la compétence de ses vendeurs qui savent trouver exactement l'article qu'il vous faut et aussi pour la qualité des produits qu'elle vend. Les trois quincailleries Roberge sont associées à Ro-Na ce qui permet de vous offrir la plus grande gamme de produits de qualité supérieure à des prix plus bas ainsi que les fameuses peintures Sico et Laurentide.

Aux Quincalleries Roberge vous pouvez en outre vous procurer tout ce dont vous avez besoin pour rénover votre maison; qu'il s'agisse de clous, de vis, d'outils, de bois, de peinture, d'articles de plomberie et d'électricité et même des couvre-planchers. Les quincailleries Roberge disposent aussi d'un service industriel et de maintenance pour les entrepreneurs et les institutions. Pour mieux servir sa clientèle, les quincailleries offrent de plus un servi-

Suite à la page A2

#### LA RIVE-SUD EN PLEIN PROGRES

## CAMPING AU PIED DU MONT DU CAMPING ET DES SPORTS D'HIVER



A Saint-Jean Baptiste de Rouville, au Camping au Pied du Mont, il vous sera possible cette année de faire du camping d'hiver tout en pratiquant plusieurs sports tel la raquette, le ski de fond, la glissade, etc.

Cet hiver, au lieu de vous casser la tête pour trouver un endroit où remiser votre roulotte et finalement vous causer plus d'ennuis qu'il n'est nécessaire, vous pouvez, pour un prix modique, louer un emplacement au Camping au Pied du Mont et y installer votre roulotte. Vous pourrez en profiter alors, pendant la saison hivernale, en même temps que de toutes les possibilités de sports de famille.

L'hiver, les familles adeptes de camping se demandent souvent que faire durant les fins de semaines alors que la roulotte est remisée et, quand elles sortent pour pratiquer leurs sports préférés, elles doivent revenir le soir même. Pourquoi interrompre le rythme de vie de l'été; quand on fait du caravanning l'été pourquoi ne pas se servir de sa roulotte comme chalet d'hiver?

Au camping au Pied du Mont, vous serez assurés que vos enfants et vous-même pourrez vous amuser sainement, loin de la pollution

Suite à la page A2

LA RIVE-SUD EN PLEIN PROGRES

PUBLI-REPORTAGE

Service de l'information

# Longueuil en 30 secondes



## PAIEMENT DES TAXES — IMPORTANT

En raison des travaux de rénovation en cours à l'édifice des Finances de Longueuil (350 Curé-Poirier ouest), les contribuables sont priés de bien vouloir prendre note que depuis le 29 OCTOBRE 1976, LE PAIEMENT DES TAXES ET/OU L'OBTECTION DES RAPPORTS D'ACCIDENTS se fait au 1700 BOURASSA, et ce pour une période d'environ 6 mois.

Les autres services financiers municipaux pourront (pour la même période) être joints aux adresses et numéros de téléphone suivants: Direction des Finances, 1700 Bourassa, Tél: 677-2871. Trésorerie et Perception, 1700 Bourassa, Tél: 670-2220. Achats et Contrôle du budget, 777 d'Auvergne, tél: 651-1300. Evaluation, 2950 Dumont (Olympia de Longueuil) Tél: directeur 651-9225 autres 651-9125 & 651-9026.

## Logements à prix modique

Il arrive que des personnes s'adressent à l'Hôtel de Ville pour savoir où elles pourraient louer un logement à prix modique. La Société centrale d'Hypothèque et de logement peut aider ces personnes car elle possède des logements à prix modique ici et là dans Longueuil. Pour plus de renseignements, téléphoner à cette Société au numéro 341-6060, local 373.

## Ex-détenus

Le conseil de ville vient d'autoriser par le règlement 76-880 un échange de zonage afin de permettre l'implantation d'un centre résidentiel communautaire pour ex-détenus sur le boulevard Ste-Fov.

## Hôpital à Longueuil?

Une récente compilation des résolutions adoptées par le conseil pour la construction d'un hôpital démontre que ce besoin avait été souligné en décembre 1972 au ministre des Affaires sociales de l'époque, M. Claude Castonguay. Les motifs soulevés alors étaient l'achalandage de l'hôpital Charles-Lemoyne, la difficulté d'accès de cet

hôpital pour les gens de Longueuil et l'importance du bassin de population pouvant justifier le besoin d'un hôpital à Longueuil.

En avril 1973, le conseil réitérait sa demande à M. Claude Castonguay les besoins se faisant plus pressants.

En décembre 1975, le conseil mandatait la direction de l'administration municipale à préparer un mémoire à

l'intention du ministre Claude Forget pour la construction d'un hôpital sur le territoire de Longueuil. Rien n'a à ce jour abouti; Longueuil n'a toujours pas d'hôpital.

## 10ième anniversaire

Avant l'assemblée du conseil du 1er novembre, le conseil a tenu à souligner le 10ième anniversaire de M. Marcel Robidas à

la mairie de Longueuil et de M. Jacques Boucard à l'échevinage.

En effet, M. Marcel Robidas a été élu maire de l'ex-ville de Longueuil pour la première fois aux élections du 6 novembre 1966, jour où M. Jacques Boucard est lui aussi devenu conseiller de Longueuil.

Ils sont les plus anciens membres du conseil actuel. à

l'exception du vétéran M. Fernand Bouffard, qui a été élu en 1954 conseiller de l'ex-ville de Jacques-Cartier. Son mandat a été interrompu en 1975 pour reprendre en 64 sans interruption jusqu'à ce jour.

## LE BUREAU D'INFORMATION — VILLE DE LONGUEUIL

## Votre ville et vous...



Cette chronique veut informer les Longueillois sur leurs services municipaux et sur la façon de s'entraider entre fonctionnaire et citoyens.

Le Conseil Canadien de la Sécurité vous soumet, par l'entremise de la Police de Longueuil, une série de 3 articles sur les mesures de sécurité à prendre en cas de malchance au volant.

## SITUATION CRITIQUE AU VOLANT — QUE FAIRE? (Article II)

### Les Dérapages

L'arrière de la voiture se met à déraiper.

**Mesures à prendre:**  
1- Enlevez immédiatement votre pied de l'accélérateur et ne touchez pas au frein.  
2- Ne donnez pas de coup de volant.  
3- Dirigez la voiture en ayant soin de voir à ce que les roues avant pointent droit devant, dans le sens du trajet d'origine.

Un retour soudain de la traction lorsque la voiture est en biais pousse le train arrière à déraiper.

**Mesures à prendre:**  
1- Voyez à ce que les roues avant soient toujours dirigées dans le sens de la route.

2- Evitez des mesures de correction trop brusques.

(Si vous voulez freiner sur la glace et éviter de déraiper, appuyez à coups répétés sur la pédale de frein plutôt que d'appliquer une pression continue.)

**L'accélérateur reste engagé**  
La pédale de l'accélérateur reste engagée et le véhicule continue de gagner de la vitesse.

**Mesure à prendre:**  
1- Insérez le bout du pied sous la pédale et soulevez. (NE VOUS SERVEZ PAS DE LA MAIN)  
2- Si la pédale n'est pas raccordée à la tringlerie de l'obturateur des gaz, coupez l'allumage et freinez complètement.

3- Si la voiture a des servo-freins et une servo-conduite, le système hydraulique ne fonctionne plus lorsque le moteur s'arrête et cela rend la conduite et le freinage plus difficile. Soyez sur vos gardes.

La pédale de l'accélérateur reste engagée et une obstruction sur la route nécessite un arrêt rapide.

**Mesures à prendre:**  
1- Désengagez l'embrayage ou bien placez le système automatique à la position neutre.  
2- Appuyez sur la pédale du frein.  
3- Coupez le moteur pour éviter les dommages causés par une course rapide à hautes révolutions sans charge.

## Eclatement d'un pneu

Un pneu éclate alors que vous roulez sur la grande route. (L'éclatement d'un pneu peut occasionner un virage brusque du côté du pneu éclaté. Celui d'un pneu arrière peut entraîner un dérapage.)

### Mesures à prendre:

- 1- Tenez le volant solidement.
- 2- Appliquez les freins lentement et doucement.
- 3- Lorsque vous avez suffisamment ralenti, dirigez-vous sur l'épaule de la route vers un endroit où vous pourrez changer de pneu en toute sécurité.
- 4- Allumez les feux clignotants, même en plein jour.
- 5- Placez des feux d'alerte ou tout autre signal à l'avant et à l'arrière de la voiture.

Une crevaissure se produit au moment où vous traversez un pont ou au moment où vous roulez sur une voie rapide sans épaulement.

**Mesures à prendre:**  
1- Tenez le volant solidement.  
2- Appliquez les freins lentement et doucement.

3- Avancez prudemment, feux de signalisation allumés, jusqu'à ce que vous puissiez quitter la partie carrossable de la route.

4- Placez des feux d'alerte ou tout autre signal à l'avant et à l'arrière de la voiture.

**Une panne au passage à niveau**  
Une panne se produit alors que vous traversez un passage à niveau.

**Mesures à prendre:**  
1- Tous les occupants doivent quitter immédiatement la voiture.

2- On ne doit pas tenter de déplacer la voiture sans aide.

3- Si un train ap-

proche, il faut s'éloigner rapidement de la voie ferrée tout en se dirigeant dans la direction d'où vient le train. On évitera ainsi que la voiture soit projetée sur soi, au moment de l'impact.

4- Ne tentez pas de déplacer la voiture si la panne se produit le soir, à cause de la visibilité limitée. Allez immédiatement chercher du secours.

## Les phares s'éteignent

Les phares s'éteignent alors que la voiture roule, plongeant le chauffeur dans l'obscurité complète.

### Mesures à prendre:

- 1- Maintenez une course droite.
- 2- Freinez avec force, en ayant garde de déraiper.
- 3- Dirigez-vous doucement vers l'épaule.
- 4- Placez des feux d'alerte ou bien servez-vous d'une lampe de poche pour avertir les automobilistes qui approchent.
- 5- Essayez d'allumer les clignotants à quatre positions.

(Le problème est probablement causé par les câbles de la batterie, si vous vous apercevez que la radio, les lumières d'intérieur, le ventilateur et autres accessoires ne fonctionnent pas. Si seuls les phares ne fonctionnent pas, leur extinction est probablement causée par un fusible ou un interrupteur.)

**Nouveaux NUMÉROS de téléphone**  
du Courrier du Sud

Afin d'assurer une plus grande efficacité, nos clients peuvent téléphoner aux différents services en composant les numéros suivants:

**PUBLICITÉ - REDACTION**  
COMPTABILITÉ  
463-2730

ANNONCES CLASSÉES ET BREVETÉ  
674-6251 ou 674-1556

# La Régionale de Chambly relance le colloque sur l'acte éducatif

La semaine dernière, la direction de la commission scolaire régionale de Chambly tenait une conférence de presse pour informer, par le biais des médias d'information, la population sur la relance du colloque sur l'acte éducatif.

On se souviendra qu'en novembre 1974, la CSR de Chambly avait tenu un colloque sur l'acte éducatif auquel avaient participé près de 12.000 personnes. Le but de ce colloque était de faire une pause après dix ans d'opération afin de s'interroger sur les réalisations passées et sur l'orientation qu'entend se donner la CSR de Chambly dans les années à venir dans le domaine de l'acte éducatif.

Du 24 au 29 novembre 1974, 746 ateliers s'étaient tenus à l'occasion du colloque sur plus de 20 grands thèmes concernant l'acte pédagogique tels que: l'enseignement du français, l'enseignement de l'anglais, les relations enseignants-cadres, les signes d'insatisfaction à l'école, etc. A la suite du colloque, 175 recommandations furent formulées et retenues par la direction de la CSR de Chambly. La compilation des résultats et la rédaction du volumineux rapport de 268 pages demanda près de 15 mois de travail et ce n'est qu'en mars 1976 qu'il fut disponible pour étude.

A cause de la situation difficile qui prévalait à ce moment dans le secteur de l'éducation, la direction de la CSR de Chambly décida d'attendre la fin du conflit pour rendre public le rapport et mettre en marche le programme d'application des recommandations. Ainsi pendant le mois de novembre, les agents d'éducation devaient identifier les recommandations qu'ils désirent mettre en application dans leurs domaines respectifs. De rapports préliminaires on devait arriver à la publication du rapport final en mars 1977.

Tous ces rapports serviront à rédiger un projet éducatif qui devrait être mis en application pour l'année scolaire 1977-78. Il est à prévoir qu'à ce moment plusieurs recommandations formulées au cours du colloque

seront mises en application. Notons parmi les 175 recommandations: l'humanisation des grosses écoles par la formation de cellules de 300 élèves. Ceci permettra aux directeurs et aux enseignants de vivre plus près des étudiants et de favoriser une atmosphère plus intime dans les écoles. On peut s'attendre de plus à de nouvelles méthodes d'enseignement et à plus de consultation entre les divers groupes d'agents d'éducation.

## REVALORISATION DU SYSTEME SCOLAIRE PUBLIC

Après avoir vécu l'époque des robes noires, de la révolution tranquille, de la réforme scolaire et de la détérioration notre système scolaire se prépare maintenant à entrer dans une nouvelle phase beaucoup plus réfléchie où l'on tentera de l'évaluer régulièrement, d'en déceler les failles et constamment l'améliorer.

L'école publique ne doit plus être l'école des pauvres. La désaffection des parents fortunés pour l'école publique ne doit plus avoir comme solution l'inscription des enfants à l'école privée. Au prix où coûte maintenant notre système d'éducation, il est temps que chacun relève ses manches et se penche sur le problème



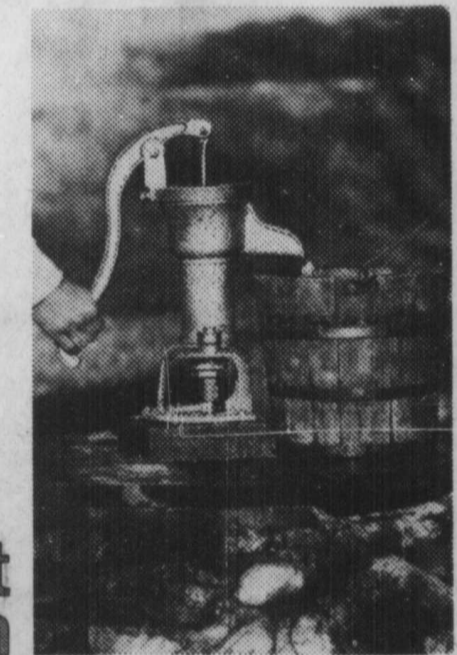
Le directeur de la CSR de Chambly, M. Robert Belle-Isle; le président M. Michel Bélanger et la Vice-présidente Mme Georgette Daoust donnaient une conférence de presse pour annoncer la relance du colloque sur l'acte éducatif.

pour en arriver à des solutions convenables. C'était le but du colloque de 1974 de la CSR de Chambly et espérons que les autres CSR du Québec suivront la voie tracée par notre régionale pour finalement en arriver à un renouveau scolaire à l'échelle du Québec.



Monsieur le Maire Marcel Robidas s'est rendu samedi dernier au kiosque d'information du Musée Historique de l'Electricité qui se trouvait à Place Longueuil pour contribuer à la campagne de souscription du musée qui a débuté le 12 octobre dernier et se terminera par un spectacle "guinguette" le 11 décembre prochain.

# Épargner à la Caisse populaire



L'argent, c'est comme de l'eau... Pour s'en faire une réserve, il faut savoir comment s'y prendre.

Les experts-conseils de votre Coopérative d'épargne et de crédit vous proposent des programmes d'épargne pratiques pour mieux canaliser vos ressources et assurer votre autonomie financière: les plans d'épargne ordinaire, stable ou à terme, les plans d'épargne-logement ou retraite, le programme d'épargne-budget pour planifier vos vacances, l'achat d'une voiture, ou encore pour vous protéger contre les imprévus.

Épargner à la Caisse populaire, c'est le bon moyen de canaliser vos ressources... parce que ça vous appartient.

**c'est le bon moyen de canaliser vos ressources**

# LA QUINCAILLERIE ROBERGE...



(suite de page A-1)

ce de livraison gratuit pour toute commande de plus de dix dollars. Appelez-vous; trois adresses sur la Rive-Sud pour obtenir le nécessaire pour les rénovations tout en se prévalant d'un service personnalisé: 2225 Chemin Chambly à Longueuil, 3640 Montée Saint-

Hubert à Saint-Hubert et 5645 Grande Allée à Brossard. La meilleure preuve de la qualité du service donné par les quincailleries Roberge, c'est encore les 31 années en affaires et l'expansion qu'elles ont connue depuis quelques années.

# CAMPING AU PIED DU MONT...



(suite de page A-1)

des villes. Le camping au Pied Du Mont est situé sur un terrain de près de 19 millions de pieds carrés et comprend une piste de ski de fond de 16 milles de long, une piste de raquette et une glissade longue de 1500 pieds.

Pour se rendre au Camping Au pied du Mont c'est très facile: si vous prenez la route 20

vous n'avez qu'à sortir à la sortie 70; par l'autoroute des Cantons de l'Est vous sortez à Marieville; toutes ces routes vous mèneront à Saint-Jean-Baptiste de Rouville et du village même, on peut apercevoir les roulettes à flanc de montagne. L'adresse est 3225 rang du Cordon et les numéros de téléphone pour informations sont 653-6038 et 467-6318.



## Rénovation du centre-ville à Saint-Lambert: règlement d'emprunt de \$1 million

La semaine dernière, les conseillers Langshur et Taylor présentaient aux citoyens de Saint-Lambert les premières esquisses d'un projet de

rénovation de la rue Victoria dans le secteur du centre ville. Le projet qui porte le nom de "Village Victoria" consisterait à élargir les trottoirs, planter des arbres, installer des bancs publics, changer les lampadaires, créer une place publique au centre du mail; le tout avec un petit cachet "Old English" du 19ième siècle. Le coût

total des travaux exécutés par la ville devrait s'élever à environ \$1 million, et ce coût comprendrait les travaux d'égoûts et d'aqueduc qui devaient être exécutés de toute façon en 1977. Pour ce qui est des coûts qui incombent aux marchands pour refaire les façades de leurs commerces il pourrait en coûter aus-

si peu que \$10,000 dollars par bâtisse. Le projet a pour but d'embellir le centre ville qui s'était développé à qui mieux mieux depuis les débuts de la municipalité et d'inciter les consommateurs à revenir faire leurs achats dans le centre ville au lieu d'aller dans les grands centres d'achats. Il va sans dire

que les marchands présents étaient tout à fait d'accord avec le projet.

### STATIONNEMENT

Avec le réaménagement du centre ville, la rue Victoria perdra environ 10% des aires de stationnement déjà disponibles mais on se propose de permettre

aux clients de stationner aux périodes d'affluence dans les endroits normalement interdits et l'on espère que ce geste compensera pour le problème de stationnement ainsi aggravé par le réaménagement du centre ville.

### Service de la dette

Pour un tel projet on estime à environ \$100,000 dollars le service de la dette annuel et que l'accroissement de la perception de la taxe de vente permettra au budget municipa-

pal d'absorber cette nouvelle dépense. Le projet fera l'objet d'un règlement d'emprunt au conseil municipal dans un avenir rapproché et les contribuables pourront se prononcer contre, s'ils le désirent, dans les délais prévus par la loi.

**LE CABLE À SON MEILLEUR**  
**32 CANAUX DE TÉLÉVISION**  
SERVICE APRÈS-VENTE GRATUIT  
ABONNEZ-VOUS À  
**656-2111**



## Contrat de \$4.4 millions pour Héroux Limitée de Longueuil

Les négociations d'un contrat se chiffrent à 4.4 million de dollars pour l'année 1977 sont présentement terminées entre

HEROUX LIMITEE de Longueuil, membre du Groupe BOMBARDIER-MLW, et La Corporation Canadienne Commerciale. Ce contrat confirme la haute technologie et le leadership mondial

qu'offre HEROUX dans la réparation et révision générale d'appareils hydrauliques d'avions et systèmes auxiliaires électromécaniques des systèmes auxiliaires d'avions. La Compagnie

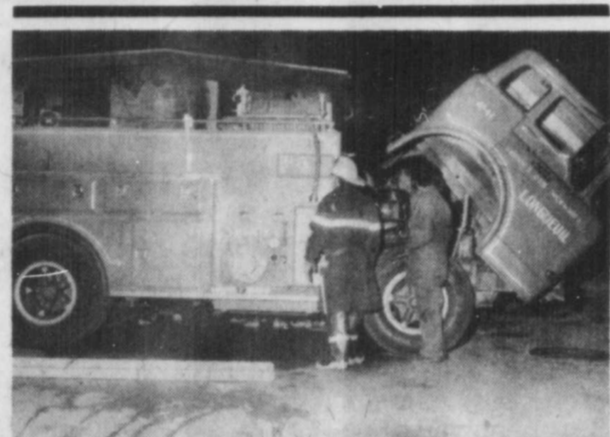
exporte ses produits et services dans quelques 25 pays à travers le monde.

Ses usines sont situées à Longueuil et St-Jean, Québec. La Compagnie emploie plus de 425 personnes.

Parmi ses réalisations antérieures, HEROUX a fabriqué les appareils du train d'atterrissage pour le projet lunaire LEM.



Les conseillers Langshur et Taylor ont dévoilé les premières esquisses du projet "Village Victoria" aux Citoyens de Saint-Lambert la semaine dernière.



Les pompiers de Longueuil ont eu la désagréable surprise de voir leur camion pompe tomber en panne alors qu'ils combattaient un incendie la semaine dernière. Heureusement le camion était équipé d'une pompe centrifuge ce qui leur a permis de ne pas manquer d'eau.

## C.S. Saint-Exupéry Le comité de parents s'en prend au ministère

Dans une lettre adressée à monsieur Jean Bienvenue, le comité de parents de la Commission scolaire Saint-Exupéry impute au ministère de l'Éducation les difficultés rencontrées dans l'organisation scolaire 1976-77.

De nombreux parents ont manifesté leur mécontentement depuis que les élèves débutent les classes à 9h20 et terminent à 4 heures.

Selon le comité de parents, cette situation est une conséquence directe des dernières négociations provinciales. Pour alléger la tâche des enseignants, le ministère a diminué le nombre de minutes d'enseignement par semaine. Pour leur part, les parents auraient préféré qu'on baisse davantage le nombre d'élèves par classe et qu'on augmente le nombre de spécialistes; ces mesures seraient hautement plus pédagogiques que des coupures dans la

durée d'enseignement.

De plus, en apportant à la toute dernière minute, cette modification au régime scolaire, le gouvernement a obligé les commissions scolaires à adopter des solutions de compromis dont les enfants font les frais. Selon les parents, l'horaire actuel ne favorise pas les enfants qui, psychologiquement, fournissent un meilleur rendement au début de la journée. Aussi, les enfants et surtout les petits de 6 à 8 ans, qui ont l'habitude de se lever tôt, se trouvent à dîner trop tard et, dans certains cas, arriveront chez-eux à la nuit au cours de l'hiver.

Lors du débat sur cette question, le comité de parents a exigé de la commission scolaire qu'elle fasse connaître les mesures qu'elle entend prendre pour corriger la situation en 1977-78.

Le comité de parents Commission scolaire Saint-Exupéry

Pour économie, sécurité, durabilité, c'est la CLE DES CHAMPS qu'il faut essayer.  
Si tu te sers de la CLE DES CHAMPS, tu n'as plus besoin d'autres clés.  
Viens faire un tour, ta clé t'attend.



la clé  
**LES CHAMPS**  
PONTIAC • BUICK • G.M.C.  
467-3304  
861-4481  
355 Boul. Laurier Mt-St-Hilaire

# SUPER SPÉCIAL D'AUTOMNE

## Quasar.

Télécouleur de 26" 65 cm en diagonale avec le Tiroir à circuits

- Chassis 100% Transistorisé
- Modules amovibles
- Syntonisation couleur Super Insta-Matic
- Lampe-écran "Matrix Plus"

**Lessard**  
VENTE • SERVICE • LOCATION  
2219, CHEMIN CHAMBLY  
LONGUEUIL 677-8984

NOTRE DEPARTEMENT DE REPARATION VOUS GARANTIT UN EXCELLENT SERVICE APRES-VENTE

**le Permanent**  
FIDUCIE CANADA PERMANENT TRUST

**L'ENSEIGNE DU QUÉBEC**  
Le PERMANENT, plus qu'un simple courtier,  
un trust...établi depuis 1855

VOIR NOTRE ANNONCE  
Page 8  
Section C

# Editorial

Les libéraux posent un geste élégant et le PQ en fait autant  
Dans Mercier et Taillon l'élection est concédée aux chefs, mais...

## Les libéraux veulent la tête du dauphin Pierre Marois dans Laporte

Les deux chefs de partis politiques les plus aptes à gouverner au lendemain du 15 novembre prochain, donnent l'impression de s'être entendus comme larrons en foire pour faciliter leur élection respective.

Le jeu de la chaise musicale aura permis à Robert Bourassa et René Lévesque de courser contre des primaires.

Le Parti libéral et le PQ comptent certains candidats de prestige qui auraient mieux équilibré les chances de succès dans les comtés de Mercier et de Taillon. Comme par exemple, Lise Payette dans Mercier et Jean-Jacques Lemieux dans Taillon.

L'idée ne serait pas mauvaise à l'avenir d'assurer l'élection des chefs en leur opposant le fond du baril.

### MISE EN GARDE DANS TAILLON

Contre toute décence, les mandarins du Parti libéral lancent Fernand Blanchard, l'ancien organisateur de Guy Leduc contre René Lévesque. La stratégie veut sans doute, qu'il importe peu que le candidat soit mieux pourvu que la "grande finale" de '73 se répète. Il appartiendra donc à René Lévesque de bloquer toutes

ses ouvertures s'il ne tient pas à se faire "organiser".

### UNE TÊTE MISE A PRIX DANS LAPORTE

L'homme à abattre pour le Parti libéral, c'est le dauphin Pierre Marois. Autant le Parti libéral s'est rabattu sur le fond du baril dans Taillon, autant il a courtisé le prestige dans Laporte en misant sur Jean-Jacques Lemieux un homme de valeur pour mettre un terme à la carrière politique de Pierre Marois, un jeune homme honnête, brillant et au passé irréprochable.

La jeune tête d'un Pierre Marois fougueux comme trophée, semble plus importante pour les libéraux que celle d'un René Lévesque, un peu vieilli, un peu fatigué par d'innombrables luttes.

### EN CONCLUSION

Jusqu'au 15 novembre en soirée, les observateurs se poseront la question du jour: "Fernand Blanchard contre René Lévesque, est-ce un cadeau des libéraux ou une insulte?"

L. Beauregard.

## COMMERCE RIVE-SUD

# Relevé sur les salaires et conditions de travail

A l'occasion d'un déjeuner-causerie régulier de la Chambre de Commerce de la Rive-Sud, le président de la Chambre, M. Jean-Guy Parent, a annoncé que la Chambre procède actuellement à un vaste relevé sur les salaires et les conditions de travail qui prévalent actuellement sur la Rive-Sud.

Précisant que déjà 25% des quelque 350 organisations privées et publiques contactées ont indiqué clairement leur ferme intention de participer à ce relevé, M. Parent a ajouté que l'étude actuellement en cours porte sur les emplois de bureau et qu'elle sera suivie en 1977 d'une étude semblable qui portera sur d'autres familles d'emplois (cadres, produc-

tion, etc.). En plus de constituer un outil de gestion très utile aux entreprises, ce relevé permettra de mieux situer la main d'oeuvre dans son ensemble et dans les différents secteurs de l'activité économique qu'un meilleur équilibre pourra être atteint dans la rémunération globale des employés de bureau et ce aussi bien du point de vue des travailleurs que des entreprises.

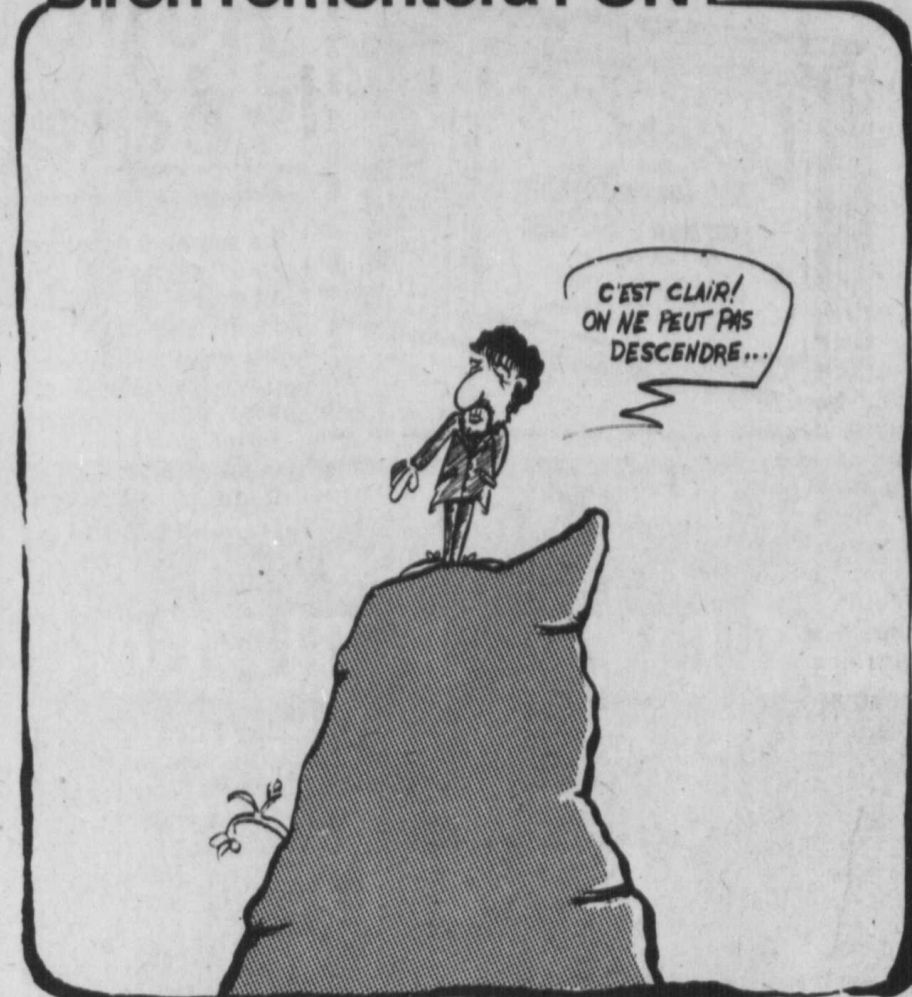
De plus le président de la Chambre, a souligné que le rapport final du relevé sera disponible en janvier 1977 et a incité, avec beaucoup d'insistance, tous les membres de la Chambre et toutes les entreprises de la Rive-Sud à participer à ce relevé pour qu'il soit le plus

représentatif possible de la communauté.

C'est la firme Jean-Yves Pilon & Associés, Conseillers en personnel et relations de travail, de Brossard qui a été mandatée par la Chambre pour procéder au relevé sur les salaires et conditions de travail; Jean-Yves Pilon & Associés (678-9861) se fera un plaisir de répondre à toutes demandes d'information au sujet du relevé.

Enfin M. Parent, a invité tous les hommes d'affaires de la Rive-Sud à joindre les rangs de la Chambre pour faire part de leurs besoins et élaborer les programmes d'action qui seront susceptibles de satisfaire ces besoins.

## Biron remontera l'UN!



## André Déom au déjeuner-causerie de la Chambre de Commerce

Le 9 novembre 1976, à l'Hôtel Sheraton le St-Laurent, sur l'île Charron se tiendra le prochain déjeuner-causerie de la Chambre de Commerce de la Rive-Sud. M. André Déom, député de Laporte, viendra nous en-

tenir des relations grammes de la Cham- bre de Commerce de la Rive-Sud. Le public est toujours le bienvenue. Pour de plus amples informations veuillez quete sur les salaires et conditions de travail. Luc Beaudry (677-1972).

## Optimiste Gentilly-Longueuil

# Semaine d'appréciation de la jeunesse

Le Club Optimiste Gentilly-Longueuil organise cette année, du 7 au 13 novembre prochain la SEMAINE D'APPRECIATION DE LA JEUNESSE.

Depuis 1954, année où elle fut inaugurée aux Etats-Unis, cette semaine annuelle n'a cessé de prendre de l'ampleur dans le mouvement Optimist International. La S.A.J. se veut être un moyen pour développer des liens étroits avec les jeunes de la communauté.

Cette semaine a pour objectif de publier le fait qu'aujourd'hui la jeunesse n'est pas com-

posée uniquement d'égoïstes, de dégoûtés, de paresseux comme trop d'adultes se plaisent à l'imaginer. La grande majorité de la jeunesse est bien informée, compétente et intéressée à s'impliquer par ses efforts à l'amélioration de notre société.

La S.A.J. organisée par le Club Optimiste Gentilly-Longueuil, sera proclamée le 6 novembre prochain, lors de la remise de chartre au Club Octogone (groupe de jeunes optimistes) où sera dévoilé le nom du jeune de la semaine Optimiste.

Dimanche, le 7, une liturgie spéciale aura lieu dans les quatre paroisses du secteur Gentilly-Longueuil. Lundi, le 8, un groupe de jeunes, invités du Club Optimiste Gentilly-Longueuil, assistera à une joute de hockey à l'aréna Jean Béveau. Mardi, le 9 novembre, les jeunes adultes de nos membres sont convoqués au souper hebdomadaire avec leur père. Un conférencier présentera un sujet d'actualité. Vendredi, le 12, tous les membres avec leur épouse sont invités à participer à une réunion régulière du Club Octogone (les

jeunes Optimistes) où tous pourront démontrer leur appréciation à l'endroit de nos jeunes.

Par cette semaine, le Club Optimiste Gentilly-Longueuil veut sensibiliser tous les adultes à la responsabilité d'aider la jeunesse à franchir l'étape de l'adolescence à l'âge adulte.

Au moyen de la SEMAINE D'APPRECIATION DE LA JEUNESSE, les adultes et les jeunes découvriront de nouveaux moyens à travailler ensemble au bien commun.



A l'occasion d'une émission spéciale de Radio-Québec sur le débarquement de Dieppe, Monsieur le Maire Marcel Robidas accueille un groupe d'anciens combattants, dont le Général Jean V. Allard, le Général Dollard Désormaux Ménard, le Major Général C. Churchill Mann, le Rear Admiral Elliott B. Strauss, le Capitaine A. Dumais et M. Alphonse Poirier, soldat, ayant participé à Raid sur Dieppe, réunis au monument pour commémorer le souvenir de ceux qui sont tombés au champ d'honneur.

## Le courrier de la semaine...

### Ministry of social affairs blamed

Dear Sirs,  
The decision to close the Girls' Cottage School in Mt. Bruno appears to have been taken with total disregard for the growing needs of the South Shore, where mental health services, particularly for anglophones, are few and far between. Certainly the rapid growth of the population here demands more, not fewer, facilities.

mount of wishful thinking will change the fact that some young people must begin their rehabilitation with the control and protection provided by a residential program. The Cottage School provides that control and protection now, and is attempting to expand its range of services into areas that it is uniquely equipped to enter and to serve.

We earnestly hope that the Ministry of Social Affairs will reconsider its decision, and will act to augment, rather than eliminate, the Cottage School program.

Sincerely,  
Mary E. Baker,  
and Staff Members of  
Diagnostic Services,  
S.S.P.R.S.B.

### Carrefour Le Moutier

félicite P. Quobion

Les membres de la Corporation du Carrefour Le Moutier, ainsi que son personnel, tiennent à féliciter son Président, M. Pierre Quobion, pour son élection comme Président International des Clubs Richelieu.

necticut, où participaient plus de 1.200 délégués venant de France, de Belgique, de Tunisie, des Etats-Unis et du Canada.

Longue vie à M. Quobion.

Cette élection a eu lieu à Hartford, Con-

Jean-Guy Houde,  
Directeur Général du Moutier.

## LA RIVE-SUD EN PLEIN PROGRES

# PNEUS CHARTRAND INC.

## DE BONNES AFFAIRES...SUR DE BONNS PNEUS!

Les automobilistes en général sont incorrigibles. A croire que certains se sont donnés comme mot d'ordre: "pourquoi faire aujourd'hui ce qu'on peut remettre à demain." Le résultat: à la première neige, ils patinent glissant sur la chaussée glissante quand ils ne sont pas pris dans un carambolage de voitures qui se solde pour chacun par une note de réparation désagréable.

Les pneus d'hiver, c'est une réalité à laquelle nul automobiliste ne peut échapper. Autant alors y voir maintenant et être fin prêt à faire face aux rigueurs de notre climat québécois.

Pour l'achat de pneus comme pour tout autre achat important (votre sécurité, votre vie même dépend souvent de l'état de vos pneus) visitez toujours mieux faire affaires avec des spécialistes. Il existe à Longueuil, au 1076 Curé-Poirier Ouest, un centre qui se spécialise dans les pneus pour automobiles, Pneus Chartrand Inc. (autrefois Garage Laurier Chartrand) établi depuis plus de 25 ans. Le propriétaire actuel, M. Robert Chartrand qui depuis un an a succédé à son père, a été à la bonne école. Vous êtes donc assuré chez Pneus Chartrand Inc. d'obtenir, à très bon compte, les meilleurs pneus pour votre voiture en même temps que le meilleur service.

Se spécialisant exclusivement dans les pneus d'automobiles, Pneus Chartrand Inc. (distributeur B.F. Goodrich pour les stations service et les concessionnaires d'automobiles) est à même, à cause d'un volume d'achats considérable, de vous faire bénéficier de prix défiant toute compétition tout en vous offrant et la garantie du fabricant pour le pneu lui-même et une garantie personnelle pour le service.

Chez Pneus Chartrand Inc., les spécialistes du pneu radial, en vend les meilleures marques tel B.F. Goodrich, Uniroyal et Michelin, dont on fait l'installation, le balancement et la réparation. C'est une maison responsable dont la réputation n'est plus à faire. La meilleure preuve en est l'achalandage constant dans cet établissement; mes enfants, il en passe du monde là-dedans! ça ne déroute pas! Aussi est-il préférable, si vous n'aimez pas particulièrement faire le pied de grue, de prendre rendez-vous en composant 674-3475 ou 674-1740.

Les heures d'ouverture sont les suivantes: du lundi au mercredi inclusivement de 8 à 18 h.

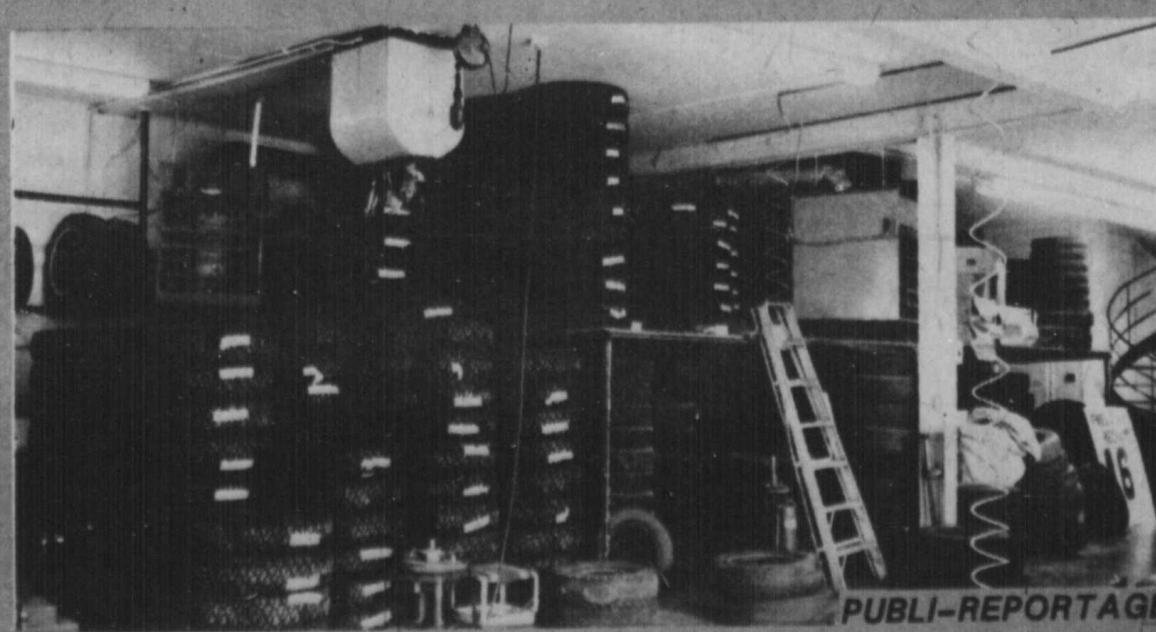
- les jeudi et vendredi de 8 à 21 h. - et le samedi de 8 h. à midi.

Le centre est fermé à l'heure du lunch soit entre midi et 13 h. tous les jours et entre 18 et 19 h. les jeudi et vendredi.

Que vous soyez propriétaire d'une modeste coccinelle, d'une luxueuse nord-américaine ou d'une snob européenne, vous trouverez par-

mi l'inventaire de quelque 5,000 pneus de Pneus Chartrand Inc. exactement ceux qui conviennent à votre voiture et toujours à très bon compte.

Consultez donc l'annonce de Pneus Chartrand Inc. de Longueuil dans le Courrier du Sud d'aujourd'hui. Vous vous rendrez compte que dans ce centre spécialisé, vous ferez de bonnes affaires... sur de bons pneus!



PUBLI-REPORTAGE

une entrevue exclusive de Raymonde Bellerive  
**Pleins feux sur la Régionale de Chambly**

M. Hugues Maire qui dirige les services Adaptation Scolaire, Commerce et Professionnel à la polyvalente André-Laurendeau est un bonhomme que jamais personne n'oserait traiter de tiède ou de mollusque. Les demi-mesures, ce n'est pas son rayon. C'est le genre locomotive qui réussit à embarquer tout son monde et les entraîne à se dépasser.

à se motiver pour en faire toujours un peu plus, et ce pour une raison bien évidente: il aime les étudiants qui d'ailleurs le lui rendent bien. On n'a qu'à faire un tour avec lui à la polyvalente pour se rendre compte comment M. Maire et ses étudiants s'estiment mutuellement.

Ca explique aussi pourquoi il veut sonner l'alarme afin de sensibiliser les parents particulièrement aux monstruosité qui ont cours trop souvent au niveau primaire, alors que les enfants, qui sont des cerveaux en formation, sont utilisés comme des cobayes sur lesquels on expérimente cinquante-six méthodes soi-disant géniales.

Ce qui est pire encore, dit-il, c'est que les méthodes ne sont pas uniformisées, c'est à dire qu'elles varient d'une commission scolaire à l'autre, si bien qu'un enfant qui doit, pour une raison ou une autre, changer d'école, change donc pres-

qu'automatiquement de méthode d'apprentissage. Le résultat: des enfants traumatisés, mêlés, "pognés" dans un système illogique. M. Maire n'a cité des exemples concrets d'enfants doués d'un quotient intellectuel supérieur qui pourtant, rendus au niveau secondaire, ne savent pas encore ni lire ni écrire. Ils se retrouvent alors dans des classes de récupération comme il en existe à André-Laurendeau et leur avenir est irrémédiablement compromis alors qu'il aurait pu être brillant.

**Deux catégories d'étudiants en Adaptation scolaire au secondaire**

Grosso modo, les étudiants se divisent en deux catégories au niveau secondaire en Adaptation scolaire. Il y a tout d'abord les enfants atteints d'un handicap intellectuel ou affectif et dans un deuxième groupe, ceux qui sont dans les classes de récupération.

Les handicapés intellectuels ou débiles légers sont des enfants dont le quotient intellectuel est inférieur à la moyenne (60 à 80 ou 85, comparativement à la moyenne de 90 à 120). S'ils ont un handicap intellectuel, dit M. Maire, ils ont cependant une supériorité sur le plan affectif. Ce sont des enfants attachants qui sont maintenant bien ac-



M. Hugues Maire, directeur de l'Adaptation scolaire à André-Laurendeau.



Publié pour le compte de Bernard Marois, 3600 Ridgewood, Mtl.

**LOUEZ UN TÉLÉ-COULEUR**

14" PORTATIF \$17. PAR MOIS | 20" PORTATIF \$20. PAR MOIS | 25" CONSOLE \$30. PAR MOIS

**Lessard**  
 VENTE • SERVICE • LOCATION  
 2219 CHEMIN DE CHAMBLY LONGUEUIL  
 677-8984

**Qui faut-il blâmer?**

Le MEQ bien sûr qui n'a pas su établir de cohérence dans le système au niveau primaire. Mais les grands responsables sont surtout les commissions scolaires où, dit-il, les décisions sont prises par des commissaires qui ne sont à peu près jamais des pédagogues. Leurs décisions sont influencées par des considérations politiques, budgétaires ou autres qui n'ont rien à voir avec la santé mentale de l'enfant. Et les parents, dit M.



Un élève de PITAT à l'atelier de soudure.

ceptés par les élèves du secteur régulier. Le temps des "freak show" à la poly est révolu. Même que certains élèves de secondaire V se sont volontairement proposés pour aider ces handicapés.

**NOUS CONNAISSONS VOS GOÛTS**

**SPÉCIAL CETTE SEMAINE...**  
 MOBILIER DE SALLE À MANGER EN VÉRITABLE PIN PAR THIBAUT  
 VISITEZ NOS BOUTIQUES DE MEUBLES CANADIENS

Livraison gratuite. Plan mise de côté. Termes tacites meubles futuristes, coloniaux, canadiens, acc. électriques.

**Hervé Ouellette ltée**

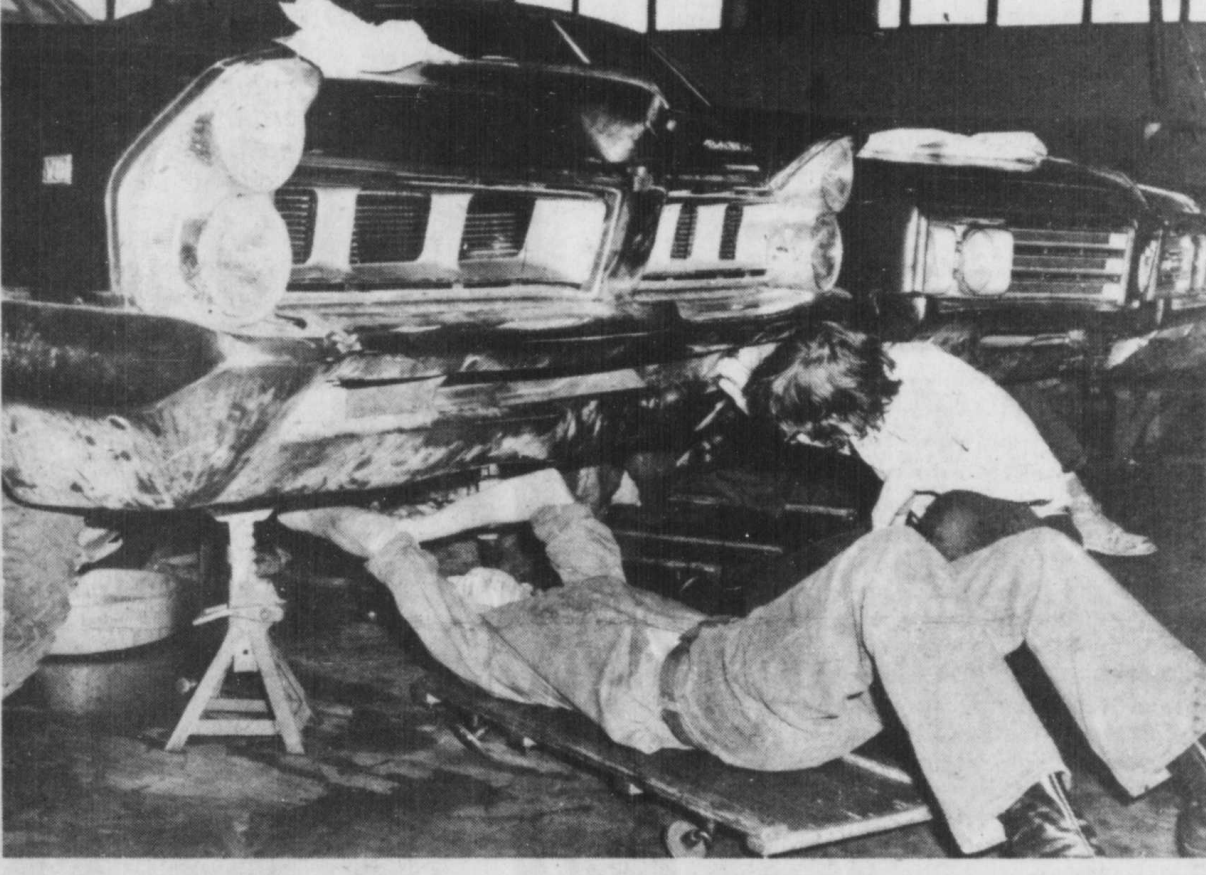
3475 est. rue Ontario Montréal 526-5921 | Magasin entrepôt 2475, rue Laclaire 255-4079 | Rive Sud 7507, boul. Taschereau Brossard 676-1874

**PLUS DE 25 ANS À VOTRE SERVICE**

**Trop d'enfants au primaire sont victimes d'un massacre de cerveaux** (Hugues Maire, dir. Adaptation scolaire à André-Laurendeau)



A la polyvalente André-Laurendeau, les élèves de l'Adaptation scolaire ont la possibilité d'acquies certaines habiletés manuelles plutôt que d'être simplement parkés dans des locaux à tuer le temps.



Le service à l'auto, un des ateliers multidisciplinaires de l'Adaptation scolaire à André-Laurendeau.

**La récupération**

Les classes de récupération forment une catégorie à part en Adaptation scolaire. S'y retrouvent des enfants qui connaissent des troubles d'apprentissage dus, bien souvent, aux méthodes ayant cours au niveau primaire et qui révoltent tellement M. Maire.

Les classes de récupération 1 & 2 sont divisées en faibles, moyens et forts. 10% seulement de ces enfants réussissent à réintégrer le secteur régulier tandis que les autres sont dirigés, dans une proportion à peu près égale dans le professionnel court ou dans l'initiation au travail qui est plus ou moins un pro-

cessional court allégué qui malheureusement n'est pas reconnu par un diplôme officiel. En IAT l'élève peut apprendre la menuiserie, la soudure ou le service à l'auto dans les ateliers de la polyvalente pendant un an pour ensuite aller en stages la deuxième année.

Afin de revaloriser le secteur Initiation au travail, M. Maire souhaiterait que les élèves reçoivent six crédits pour la première année en atelier et huit autres crédits durant la période des stages de même qu'une attestation (sinon du Ministère du moins de l'école) à l'effet qu'ils ont reçu également une

certaine formation Initiation au travail, de académique qui leur thérapie préventive, il permet de savoir plus est trop tard, mais bien ou moins bien lire, de tirer le meilleur parti possible d'un état de Il ne s'agit plus en fait irréversible.

**Les stages**

Les stages, un projet tout neuf à la Régionale de Chambly, sont conçus comme une période de transition entre l'école et le monde du travail. M. Pierre Lafontaine est le responsable régional des stages (offerts à André-Laurendeau et Gérard-Filion seulement) tandis que MM. Raymond Gamache et Michel Beaudin sont responsables des stagiaires à André-Laurendeau exclusivement. La réponse des employeurs à ce projet

est extraordinaire, disent-ils. Dans certains cas ils ont même dû tempérer l'enthousiasme de quelques-uns qui voyaient trop grand comparativement aux possibilités d'apprentissage des élèves. A même une banque de stages possibles, les jeunes de l'Adaptation scolaire, aussi bien handicapés intellectuels et socio-affectifs que ceux des classes de récupération, choisissent le genre de travail qui se rapproche le plus de leurs goûts et de leurs aptitudes. Pour les débiles légers, les travaux présentant une bonne part d'automatisme, de réflexes conditionnés sont habituellement les meilleurs. La répétition qui ennuie le travailleur normal, les sécurise; tandis que pour les autres stagiaires, le genre d'emploi peut être un peu plus sophistiqué.

En aucun cas cependant les stagiaires ne doivent être considérés comme du "cheap labor" même s'ils ne sont pas payés durant l'apprentissage. En aucun cas non plus ne doivent-ils prendre la place

**Cette fois, un parlementaire qui fera son travail**

**Gilles MICHAUD**  
 comté de Laprairie (B. Com, Adm. A.)  
 2245 Lapinière, 656-6601

**On a besoin d'un vrai gouvernement.**

Annonce payée par Pierre Genest, 2945 Montmorency, 687-1111  
 Gilles Michaud, candidat du Parti Québécois dans Laprairie

# Budget 1977 de la Commission de Transport de la Rive-Sud

1.- La C.T.R.S.M. prévoit, pour l'exercice 1977, des revenus de \$3,581,000.- et des dépenses de \$8,308,255.- L'excédent des dépenses sur les revenus prévu pour 1977 sera de \$4,727,255.-

2.- Les budgets de la C.T.R.S.M. jusqu'à ce jour:

	1974 (6 mois d'opération):	1975	1976	1977:
Revenus	\$897,000.00	\$2,050,000.00	\$2,345,000.00	\$3,581,000.00.
Dépenses	\$1,437,400.00	\$3,825,950.00	\$5,629,950.00	\$8,308,255.00.
Excédent des dépenses:	\$540,400.00	\$1,775,950.00	\$3,284,950.00	\$4,727,255.00

-Les revenus budgétés pour 1977 sont de 53% supérieurs à ceux prévus au budget de 1976.

-Les dépenses budgétées s'accroissent de 46% en 1977 par rapport à 1976.

-L'excédent des dépenses sur les revenus budgétés augmente de 41% en 1977 par rapport à 1976.

3.- Les résultats jusqu'à ce jour:

En 1975, l'excédent des dépenses sur les revenus ou le coût aux municipalités desservies avant les subsides du gouvernement du

Québec, a été de \$1,583,399.00 au lieu de \$1,775,950.00. Ce résultat est dû principalement à l'efficacité de l'organisation, à la compression des dépenses et à une augmentation réelle de 10% sur les revenus prévus.

En 1976, il apparaît à ce jour, que les

revenus de l'exercice en cours seront plus élevés que prévus, ce qui devrait diminuer l'excédent des dépenses sur les revenus de 1976.

Ce résultat est dû principalement à l'amélioration des circuits existants, l'addition de nouveaux circuits et le remplacement en grande partie de la vieille flotte d'autobus par des véhicules neufs.

4.- Les activités de la Commission en 1977 et le budget:

La clientèle prévue: 10,000,000 soit 56% de plus qu'en 1976

Les tarifs prévus: les mêmes qu'en 1976. Le millage prévu: 4,949,929 comparativement à 3,750,000 en 1976. Le nombre d'autobus prévu: 140 véhicules comparativement à 112 à la fin de 1976. Les abris pour les passagers: 75 comparativement à 60. Le personnel prévu:

par rapport à 85% en 1976. Les revenus globaux prévus défraient 43% des dépenses globales par rapport à 41% en 1976. Les dépenses d'administration prévues augmentent de \$1,037,260.- par rapport à 1976. De ce montant, l'augmentation du service

de la dette est de \$739,775.-

5.- Les revenus prévus du transport urbain forment 92% des revenus globaux

engagement progressif de 35 chauffeurs.

7.- Les dépenses de transport et d'entretien prévues augmentent de

\$1,640,945.- par tous les employés de la Commission accaparent 52% des dépenses prévues.

8.- Les traitements et bénéfices sociaux de

## Des loisirs pour les jeunes handicapés physiques

Après un an de travail, l'Association de Parents et d'Handicapés de la Rive-Sud métropolitaine est heureuse d'annoncer le début de ses activités pour les personnes handicapées physiques. En effet, tous les samedis de 9h30 à 3h30 au Centre Bel Essor, 1250 Chemin du Tremblay à Longueuil, se tient une série d'activités de loisirs adaptées aux besoins des handicapés physiques. Déjà une vingtaine de personnes participent à ces journées de samedi en s'adonnant soit à des exercices de gymnastique à du hockey intérieur, à des cours de peinture, de dessin, d'art ménager et à des travaux d'artisanat. D'autres activités sont à prévoir dans la mesure où le réponse des personnes concernées sera favorable et que le besoin se fera sentir.

Pour plus d'information, les jeunes adultes handicapés physiquement désireux de participer à ces activités sont invités à communiquer avec Mme Hamelin, Tél. 655-0809 ou Mme Pierrette Laperle Devost, Tél. 676-4734.

5 emplois temporaires seront créés.

Ian Watson, député pour la circonscription électorale fédérale de Laprairie annonce que le gouvernement du Canada a approuvé l'octroi des subventions suivantes dans le cadre du programme des Initiatives Locales 1976-77:

-- \$21,250.00 pour aider la troupe folklorique LES FRANGI-NOIS de Brossard à faire connaître le folklore, pour y apporter une aide technique et pour offrir des spectacles à des groupes de personnes âgées et à d'autres groupes intéressés. 6 emplois temporaires seront créés.

-- \$27,200.00 au Service des Loisirs de la Ville de Brossard pour préparer des équipements de plein-air tels que patinoires, piscines extérieures, pour encourager les usagers à les utiliser et pour les protéger contre le vandalisme. 6 emplois temporaires seront créés.

-- \$25,500.00 à la Ville de La Prairie pour la réparation d'immeubles tels que le Vieux Musée, La Maison à Tout le Monde, et d'autres immeubles municipaux, pour l'aménagement de terrains de jeux, la plantation d'arbres et de fleurs, la surveillance et le nettoyage des patinoires et glissoires à la disposition du public.

## Ian Watson annonce de nouvelles subventions



Cette fois, un homme sûr et responsable

**Gilles MICHAUD**

comté de Laprairie (B. Com, Adm. A.)

2245 Lapinière, 656-6601

On a besoin d'un vrai gouvernement.



Annonce payée par Pierre Genest, 3945 Martine agent officiel de Gilles Michaud, candidat du Parti Québécois dans Laprairie.

## Pleins feux....

Suite de la page A5

ce d'employés syndiqués. C'est pourquoi les responsables du projet, pour créer la banque d'employeurs possibles, ne recourent jamais aux listes d'offres d'emploi du Centre de la Main d'Oeuvre, mais offrent plutôt aux entreprises qui ont déjà le personnel nécessaire d'entraîner un stagiaire dans un domaine bien particulier sous l'égide d'un "parrain" choisi parmi le personnel.

On laisse à la discrétion du patron le choix de donner ou non une petite gratification au stagiaire. Cette récompense, si minime soit-elle, permet à l'étudiant d'aller à la cantine avec ses compagnons de travail au moment de la pause-café, de payer le transport si nécessaire et même d'apprendre à gérer un modeste bud-

get. M. Maire mijote d'ailleurs un projet de caisse pop à la polyvalente où les stagiaires pourraient déposer leurs petites économies, acquérant ainsi un meilleur sens des responsabilités.

A l'heure actuelle déjà, tous ceux qui désiraient participer aux stages (c'est un service optionnel) sont placés. Dans certains cas on a même trouvé la combinaison gagnante quand des stagiaires-filles par exemple, placées dans un centre d'accueil pour personnes âgées, se sont mérités les éloges extraordinaires des pensionnaires du centre.

En bref, les stages sont l'occasion offerte, aux élèves de l'Adaptation scolaire de s'intégrer, de devenir des membres actifs de la société plutôt que des drop-out.



A PARTIR DE:

**\$4,199.00**

\* Plusieurs modèles pour livraison immédiate. Commandez la vôtre aujourd'hui

\* 48 mois pour payer.

## DIEFFENBACHIA



Pot de 6" diamètre \$5.25

Pot de 7" de diamètre \$10.49

(contenant 2 à 3 plants) \$11.99

EMPLACEMENT Lumière diffuse ou ombre partiel ou faible lumière.  
ARROSEMENT Laisser sécher le sol entre les arrosages.  
FERTILISATION Un petit peu tous les 2 ou 3 mois.  
Bassinez ou aspergez le feuillage régulièrement avec de l'eau tiède.

**NOUVEAU**

Pour vous faciliter la tâche, nous fournissons maintenant repoter vos plantes. (Prix minimum)

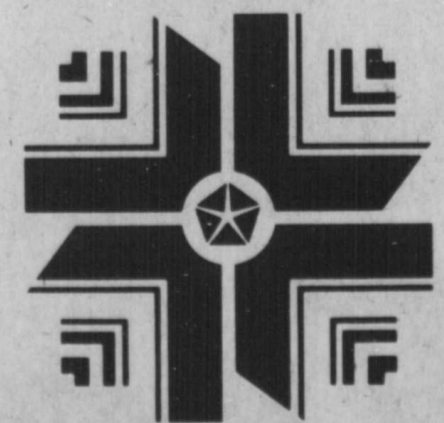
la Semence SUPÉRIEURE

672 5030

2051 Victoria

St-Lambert

## LONGUEUIL



MÉTRO LONGUEUIL  
PRÈS DU PONT  
JACQUES CARTIER.

DODGE/CHRYSLER INC.

770 rue St-Charles, ouest, Longueuil  
(514)674-1571

# LES ELECTIONS SUR LA RIVE-SUD

Taillon

## Fernand Blanchard ouvre sa campagne dans Taillon

Monsieur BLANCHARD, est diplômé en administration des Hautes Etudes Commerciales, agent immobilier dans les sec-

teurs commercial et industriel à Longueuil et résident du comté depuis 28 ans. Très actif à la vice-présidence de la Société pour le Pro-



Choisi sans opposition, le candidat libéral dans Taillon, Monsieur FERNAND BLANCHARD, se voit offrir les félicitations et la collaboration du président du Parti Libéral du Québec, Monsieur Ben Payeur. A la droite de Monsieur BLANCHARD, nous apercevons Mme Lise Thivierge, présidente de l'Association Libérale du comté et Me Jean Allaire, président de l'assemblée.

grès de la Rive-Sud, il s'est fait particulièrement connaître dans les milieux des loisirs et des affaires dans les trois secteurs de Taillon puisqu'il a habité, soit Lafèche, St-Hubert et Longueuil.

Il rappelait d'ailleurs à son auditoire qu'en cette soirée, où il venait d'être choisi sans opposition, que c'était, il y a 28 ans, au même endroit, qu'il avait appris à lire et à écrire. En effet, cette maison abritait à l'époque, la petite école du village de St-Hubert. Près de 200 personnes se sont rassemblées dans une salle qui aurait pu difficilement en contenir plus. Autant assise que debout, l'assistance écoutait l'orateur dans un silence complet, entrecoupé de plusieurs mains d'applaudissements.

C'est après avoir lancé son thème que Monsieur BLANCHARD s'attaqua à son principal adversaire, en utilisant les paroles mêmes du candidat péquiste lors de la mise en nomination dans le comté de Rosemont Monsieur Gilbert Paquette. On sait que ce dernier a défait Monsieur Yves Michaud, et immédiatement après sa victoire, il avait déclaré, en parlant de Monsieur Michaud qui avait été "parachuté" dans le comté "que ce n'était pas en trois semaines qu'on pouvait prétendre connaître un comté et les gens qui y habitent".

En ce sens, le candidat libéral FERNAND BLANCHARD a poursuivi que la même politique s'appliquait au chef péquiste et il a de plus affirmé que pour répondre aux besoins et plaider la cause des électeurs auprès du futur gouvernement Bourassa, il était beaucoup mieux placé que son adversaire lui aussi "parachuté".

Il a ensuite parlé des accusations lancées par le chef séparatiste en faisant un parallèle avec le prédécesseur de ce dernier dans le comté, Guy Bisailon, pour en arriver à la conclusion qu'ils étaient tous deux semblables et aussi "forts" pour lancer des accusations sans fondement.

En guise de conclusion à son allocution il a présenté à ses partisans une esquisse de ce que son programme électoral préconiserait soit :



René Lévesque, chef du Parti Québécois a participé au dîner-causerie de la Société pour le Progrès de la Rive-Sud à Boucherville mardi dernier. De g. à d. Chs Tremblay, candidat du PQ dans St-Hyacinthe, Roland Dussault, PQ-

Châteauguay, Gilles Michaud, PQ-Laprairie, Serge Frappier, prés. de la SPRS, René Lévesque, Jean Pierre Charbonneau, P.Q. Verchères, Gérald Pinsonneault, P.Q. Huntingdon.

- Améliorer le transport en commun sur la Rive-Sud;
- Permettre aux propriétaires unifamiliaux de Longueuil et St-Hubert de déduire les taxes foncières de leur revenu imposable;
- Faire construire à Longueuil et St-Hubert, des résidences pour personnes âgées;
- Recevoir personnellement les électeurs du comté;
- Planter des centres de loisirs pour les personnes âgées du comté;
- Faciliter l'accès à la propriété pour les résidents de Longueuil et St-Hubert;
- Garantir la collaboration du Gouvernement du Québec à la réalisation de la base de plein air de Longueuil et du parc communautaire de St-Hubert.

Il n'a pu manquer en terminant d'offrir ses services à la population de Taillon en relevant une partie des paroles du thème musical de la grande campagne libérale qui est "la garantie qu'on peut faire un monde chez-nous sans se séparer de tout."

Introduit à la foule par la présidente de l'Association Libérale du comté, Mme Lise Thivierge, il fut remercié par le président du parti libéral du Québec, Monsieur Ben Payeur. Celui-ci s'en est pris violemment au chef séparatiste tout en assurant Monsieur Blanchard du support et de la participation très active des forces de la Centrale du Parti au cours de la campagne électorale. "Nos forces combinées, a-t-il dit, seront l'assurance d'une éclatante victoire libérale dans Taillon".



René Lévesque, chef du Parti Québécois et candidat dans le comté de Taillon adresse la parole à l'hôtel de ville de Longueuil en présence du maire Marcel Robidas, du candidat PQ Laporte Pierre Marois et de conseillers municipaux et membres de média d'information.

## Fernand Blanchard démissionne de la S.P.R.S.

Monsieur Fernand Blanchard, qui était jusqu'à ces derniers jours vice-président administratif de la Société pour le Progrès de la Rive-Sud a fait parvenir sa démission au Conseil d'Administration de cet organisme pour se présenter candidat libéral dans la circonscription de Taillon.

La Société pour le Progrès de la Rive-Sud un organisme apolitique qui se définit comme un corps intermédiaire représentant toute la région de la Rive-Sud, exige que tout membre de son Conseil d'Administration se retire au moment où il brigue les suffrages à une élection politique. Monsieur Blanchard est membre de la Société depuis plus de huit ans. Au cours des cinq dernières années, il a été tour à tour, directeur, vice-président responsable de l'organisation des déjeuners-causeries et des fêtes du dixième anniversaire, veau secrétaire permanent qui a ouvert ses portes à Saint-Lambert au cours du mois de septembre.



**GE PERFORMANCE TELEVISION**

Télécouleur 24 po.

Garantie de 3 ans sur Tube-image.

- Réglage personnel de la couleur: un seul bouton vous permet de choisir tous les tons que vous préférez.

- Châssis modulaire totalement transistorisé.

Même à nos bas prix le service personnel est inclus.

**F. BOUCHER T.V. (Télévision Boucher Ltée)**  
1604 Ste-Hélène Longueuil 677-9977

JE VOTE X  
**René Lévesque**

UN VRAI CHEF  
POUR  
UN QUÉBEC  
PROPRE

**Parti Québécois**  
Le parti des Québécois



Publié pour le compte de Yvan Guérin  
715 rue Hocquart, Montréal  
Agent officiel de René Lévesque,  
candidat du Parti Québécois, comté de Taillon



Un milliard de déficit avec Bourassa.  
Cette fois, on ne prend plus de risque

**Gilles MICHAUD**  
comté de Laprairie  
2245 Lapinière, 656-6601

On a besoin d'un vrai gouvernement.



Annonce payée par Pierre Genest, 3945 Martinique, agent officiel de Gilles Michaud, candidat du parti Québécois dans Laprairie.

# LES ELECTIONS SUR LA RIVE-SUD

Laporte



Signature du Livre d'Or de la Ville de Longueuil lors de la rencontre de Messieurs René Lévesque et Pierre Marois avec M. Le Maire Marcel Robidas et le Conseil de Ville, lundi passé. Cette journée fut l'occasion d'un dialogue franc et positif, en présence de nombreux journalistes, entre nos édiles municipaux et les candidats du Parti Québécois de Laporte et Tailon. Il fut question entre autres choses du système de taxation municipale et des pouvoirs des municipalités qui se sentent écrasées par le gouvernement Bourassa, et lentement dépossédées de leurs contrôles essentiels. Ce ne sont pas des subventions électorales, de députés sortants, à la Ville de Longueuil qui régleront les vrais problèmes et permettront aux dirigeants municipaux de satisfaire les peveurs de taxes municipales, propriétaires et locataires.

## Parti des Travailleurs du Québec

### Candidature de Richard Lépine dans Laporte

Lundi le 25 octobre 1976, le P.T.Q. (Parti des travailleurs du Québec) lançait officiellement sa campagne par la publication d'une brochure intitulée "de la Question Nationale". Le Parti des Travailleurs du Québec présentera des candidats dans environ quinze districts du Québec, et de la région métropolitaine. Fondé en février 1976, le P.T.Q. a pour but d'être un outil de lutte des travailleurs contre la bourgeoisie afin de se faire l'instrument de la prise du pouvoir par les travailleurs.

le 27 avril 1947 à Montréal, marié, - métier du père: expéditeur à Canadair, actuellement à la retraite. - études: Bacc. en Arts, Bacc. en pédagogie. Métier précédent: aide-infirmier à l'hôpital Jeanne-d'Arc. Métier actuel: enseignant à la régionale de Chambly (6 ans) en histoire nationale aux étudiants de métiers, activités syndicales: délégué d'école (3 ans), délégué syndical (2

ans), membre élu du Comité des 24, responsable du "Journal Le Champlain vous informe" du Syndicat des enseignants de Chambly (1 an). - membre du Comité Central du Parti. Se présentera comme candidat dans Laporte.

**Pierre Gaudette**  
Agent officiel  
de Richard Lépine,  
N.B. La candidature  
de Richard Lépine est  
maintenant officielle.

### La route 112 sera élargie et dotée d'un terre-plein central

Un important contrat sera adjudgé prochainement par le ministère des Transports, afin d'élargir la route 112 en boulevard à quatre voies, séparées par un terre-plein central, au sud de Montréal.

C'est ce qu'annonce le titulaire du ministère, M. Raymond Mailloux, en précisant que ces travaux de doublement de la route seront effectués sur une longueur de 3,6 milles (5,8 km), dans la ville de Richelieu, de même que dans les paroisses de N.-D.-du-Bonsecours et de Ste-Marie-de-Monnoir.

La réalisation du projet aura pour effet d'améliorer considérablement la circulation automobile sur une artère où circulent quotidiennement quelque 14,800 véhicules.

La firme P.C.A. Construction vient de présenter la plus basse soumission, au montant de \$1,800,041, pour la réalisation du projet.

## In Laporte, Liberal Lemieux claims support of Déom

Mr. Jean-Jacques Lemieux is out to win in Laporte. "With my experience in municipal affairs, in trans-

portation, in housing, I sure can be very efficient with the Government and for the people of my riding. I have ten year's background in the fields and no doubt this will serve to under-

stand and solve the various growth problems of the entire South Shore Area. "Mr. Lemieux also mentions these facts: "I have the full cooperation of the Liberal member Mr.

Deom, and of the Minister of State, Mr. Paul Berthiaume to work as a team for the Government and for our citizens. Particular problems of the South Shore of Montreal are namely: the rapid

growth of the population, cooperation between municipalities, transportation, (busses, bridges) regrouping of municipal services and a full identity of our area towards Montreal."

Mr. Lemieux was up to recently, President of the Quebec Housing Corporation. Previously, in 1975 he was the President founder of the South Shore Transport Commission.

**"You can count on me... as I am counting on you"**

Pierre Marois

The time has come for all Quebecers to elect a government that can truly govern; not merely keep on making promises.

The Bourassa administration has long shown its inefficacy of means to deal with problems... and its incapability to come up with the right solutions.

Apart from making promises, WHAT has Bourassa done for the South Shore, particularly for the Laporte riding? Among others, have we not too long been hoping for: a second hospital (an absolute necessity in virtue of our evergrowing population); green spaces and sports facilities, along the shores and on the adjoining islands of the St. Lawrence river; an adequate supply of water (all year 'round); better transportation facilities and services for our commuters? And, what about the pollution,

land speculation, etc., etc.?

More than ever, it seems to me that the constituents of Laporte riding feel the urge of having a representative that knows and understands their legitimate needs and can fully protect their interests.

I have said before and I now repeat: a politician must and should be HONEST, EFFICIENT and DEVOTED.

As much as I am counting on your vote, November 15, I hereby pledge to spare no time, efforts or energies - in order to ensure the well-being of everyone. My utmost ambition is to prove that I possess the experience and the know-how to help doing concrete things to make our constituency happier and better.

PIERRE MAROIS  
Official candidate of Parti Québécois (Laporte riding).

## Passez en première dans une Datsun extraordinaire



### Notre familiale la moins chère.

Cette traction avant extraordinaire se conduit comme un charme et elle ne dépense pas plus d'essence que vous n'avez le moyen d'en acheter. En plus, elle est dotée de plusieurs raffinements:

- \*Pneus à flancs blanc,
- \*Dégivreur arrière électrique,
- \*Ventilation intégrale,
- \*Freins à disque assistés devant,
- \*Butoirs avant et arrière,
- \*Sièges baquets inclinables au complet,
- \*Moquettes,
- \*4 vitesses au plancher,
- \*RADIO A.M. / F.M.
- \*TRAITEMENT ANTI-ROUILLE COMPLET
- \*PHARES ANTI-BROUILLARD,
- \*MOULURES DE PROTECTION.

TAXES, PREPARATION, TRANSPORT ET INSPECTION AVANT LIVRAISON INCLUS.



**\$4,209.60**

Passez en première chez

**845 BOULEVARD TASCHEREAU  
GREENFIELD PARK 672-2720**



# UNE ÉQUIPE A PROVEN DE BÂTISSEURS TEAM



Président de la Société d'Habitation du Québec, ancien conseiller technique au ministère d'Etat des Affaires Urbaines, membre de l'Association Canadienne des Economistes, Jean-Jacques Lemieux sera un membre influent du prochain gouvernement.

President of the Quebec Housing Corporation, formerly Technical Consultant to the Minister in charge of Urban Affairs, and member of the Canadian Economists Association, Jean-Jacques Lemieux will be an influential and effective member of the next elected government.

AGENT OFFICIEL: GEORGES RIVARD  
162, QUÉBEC RUE ST-CHARLES, LONGUEUIL



Ministre d'Etat aux Transports et aux Finances, Paul Berthiaume fait sentir sa présence dans tous les secteurs d'activité comme en témoignent ses nombreuses réalisations dont voici les principales: construction d'un système d'alimentation en eau potable pour la Rive-Sud, création de la Commission de Transport de la Rive-Sud et, pour début 1977, l'agrandissement de l'hôpital Charles Lemoyne.

Minister in charge of Transport and Finance, Paul Berthiaume's influence has been felt in many fields of activity. He brought about the building of a drinking water supply system, the creation of the South Shore Transport Commission and the expansion of Charles Lemoyne Hospital planned for 1977.

AGENT OFFICIEL: J. K. STEWART  
406 BOUL. QUÉBEC, ST-LAMBERT



Diplômé en administration des H.E.C., fondateur de l'Association Récréative des jeunes à Croydon (St-Hubert), ancien directeur de la Caisse Populaire St-François de Longueuil, Fernand Blanchard est maintenant président des placements B.M.P. Inc et vice-président de la Société pour le Progrès de la Rive-Sud. Un homme actif à élire le 15 novembre.

Fernand Blanchard holds a degree in administration from l'Ecole des Hautes Etudes Commerciales, is founder of the Youth Recreative Association in Croydon (St-Hubert), and past director of the St-François de Longueuil Caisse Populaire. He is currently the President of B.M.P. Investments Inc. and Vice-President of the Société pour le Progrès de la Rive-Sud. An effective man to elect on November 15.

AGENT OFFICIEL: CAROL LAPORTE  
1800 RUE VICTORIA, ST-HUBERT

**VOTEZ**  
**RAYMOND MALONEY**  
candidat au poste de  
Conseiller municipal  
quartier No. 1



avec lui:  
**JUSTICE**  
et  
**FERMETÉ**  
Il sera votre  
**PORTE-PAROLE**  
au sein du conseil

- Un résident de votre quartier
- Un homme qui connaît vos problèmes
- Un homme qui apporte des solutions

**LE 7 NOVEMBRE**  
à St-Hubert  
on vote

**RAYMOND MALONEY**

**Non aux séparatistes!**

Un gouvernement Libéral: notre garantie

Votons Libéral

**Stop separatism!**

Only a Liberal government can do it

Vote Liberal

## The price of neglecting Quebec politics?

Perhaps this is the question. Service may have had mind when he wrote "Time has a little bill. For the debit side's something similar in long ago: Robert something similar in long ago: get wise while you may, increasing in a most

# LEMIEUX écoute... et passe à l'action



**VIE MUNICIPALE** Deux fois élu échevin à Longueuil, avec une forte majorité, M. Jean-Jacques Lemieux fut l'un des conseillers les plus actifs et protecteurs des terrains du bord de l'eau qui constituent maintenant la principale richesse de Longueuil.

**FEDERAL** Par la suite, il fut nommé haut fonctionnaire du Ministère d'état aux affaires urbaines. Il occupa différents postes au Gouvernement du Canada; il a donc une très bonne compréhension des différents rouages administratifs de cet organisme.

**TRANSPORT** Il fonda la Commission de Transport de la Rive-Sud successeur de Chambly Transport, Inc. Un de ses objectifs est l'obtention d'un transfert d'autobus entre les services de la CTRS et de la

“Construisons un pays encore jeune—plutôt que de s'acharner à le détruire. Serions-nous mieux dans un Québec séparé? Toi et tes proches, seriez-vous mieux si ça se produisait? Plutôt tournons-nous vers un homme qui a du coeur, qui sait écouter et solutionner des problèmes positivement.”

Seconde un homme reconnu pour son honnêteté, sa droiture et son efficacité. Un dépliant exposant ses vues sera incessamment laissé à votre porte. Si vous avez des questions à lui poser, composez 463-2313

**CTCUM.** Le transport rapide et les voies réservées aux heures de pointe pour les autobus et les taxis vont être les principaux objectifs de M. Jean-Jacques Lemieux.

**HABITATION** M. Lemieux fut nommé président de la Société d'Habitation du Québec. Il est donc en mesure d'annoncer qu'il y a présentement sous exploitation 339 unités d'habitation dont 303 pour personnes âgées dans le comté de Laporte. En plus, 100 unités pour personnes âgées sont à l'étape des plans et devis et 80 nouvelles unités pour familles sont en préparation.

M. Jean-Jacques Lemieux annonce qu'il a débloqué les crédits pour 30 nouvelles unités d'habitation pour familles.

alarming way. The things you had no right to do, the things you should have done. They are all put down; it's up to you to pay for every one.

So eat, drink and be merry, have a good time if you will. But God help you when the time comes and you foot the bill.”

No one can deny that Anglo-Saxon expertise has been responsible for most of Quebec's successful industrial development. The mystery is why no one noticed, apparently, that the French-Canadian majority has other important interests beside the need for money and a job—such as a devotion to language and culture.

Perhaps too many have underestimated or at least misjudged what might be called the awakening of French Canada—just as many French-Canadians misjudge the implications of isolation in English-speaking North America.

As prosperity increased the disposable income of the people of Quebec, it also increased the interest of purveyors of luxury products and other non-essentials. Within the field of staple goods the more aggressive manufacturers did very well. But in many other areas they could not understand French-Canadian resistance in the marketplace.

The most recent example is "Bad Boy" stores, so successful in Ontario, who opened three stores and a warehouse in the Montreal area just over a year ago. "Bad Boy" is now in the process of closing its Quebec operations and moving back to Ontario with a loss of nearly \$2 million in one year. The president admitted to a serious miscalculation of Quebec buying habits.

French-Canadians looking for leadership, may have given their trust too quickly to latter-day labor demagogues and uncaring politicians. On the other hand industries, generally controlled by "les Anglais" (Canadian, American, British), may have fed on the traditional attitudes and personality make-up of the majority.

Language is a factor, but not the only one.

Last week Judge René Beaudry, head of the commission investigating health conditions in the asbestos industry, revealed the main points in the Commission's report: The provincial government has shown no concern over industrial health and security, and industry's interest appears limited to financial considerations. The judge qualified the situation as shameful. The fact that Judge Beaudry lives in the South Shore brings the matter close to home.

We are prone to take for granted that French-Canadians are mainly oriented towards what they like to call "the professions"—Medical, legal, political—and the Church. Business was good and one could put up with whatever governments we had. Traditionally English-speaking Quebecers felt no compulsion to participate actively in provincial politics. A few ran for office, but hundreds of brilliant potential candidates preferred to remain with the business world and its enticing challenges. It seems to us that their expertise in human relations, which enabled them to be successful in a Francophone environment, would have served them equally well in politics.

For generations much of Quebec's political "elite" has been understanding and cooperative. In fact it has shown more genuine consideration for the rights of minorities than any other provincial government in Canada. But modern education and electronic communications have also produced a new generation. The new generation is found not only in government but also in positions of important social and political influence. There is a glaring shortage of defenders where minority rights are concerned and the radicals are exploiting it.

Crying over spilt milk will not provide an instant remedy. We intend to scrutinize closely the candidates in our own ridings and



Croyez-le ou non, le conducteur de ce véhicule s'en est tiré avec un mal de dos suite à la violente collision qui a détruit complètement son automobile. Cet accident est survenu chemin Chambly, coin Pointcarre la semaine dernière.

the parties they most promises). The remember, if elected, represent. We will vote local candidate is that he represents us as for the most promising usually the easiest one well as everybody else one (not to be confused with the one with the and we hope he will

## Gardenville church welcome

To the many new citizens of our area, Gardenville United Church extends a friendly welcome. We are the only United Church of Canada - L'Eglise Unie du Canada, in Longueuil. Rev. Dorothy Cunningham, B.A., B.D., minister, extends greetings to visitors.

Gardenville United Church has many activities, from Sunday morning baby sitting, for the 11.15 am church service, to afternoon projects for senior citizens. The new Friday evening youth group attracts some fifty area young people for fun and games, and Church School is Sunday morning at 11.15 am.

250 Gardenville ave. Norman Allen 677-nue. M.U.C.T.C. but 6176, Public Relations-73 stops at the rear entrance. Outreach, Gardenville United Church.



Mme Louise Gravel Dupuis, récipiendaire de l'Ordre du Mérite de Longueuil, de retour de France où elle a été décorée de l'Ordre des Co-teaux de Champagne, apporte un panier de raisins au maire Marcel Robidas directement de Champagne en France. L'Ordre des Co-teaux de Champagne est une association bachique qui a comme mandat de promouvoir la gastronomie et les vins de France.

## Bazaar at Gardenville

The Annual Bazaar of Gardenville United Church will be held in the Church Hall on Saturday, November 13th, from 10 a.m. to 4 p.m. Many items will be on sale, including aprons, handicrafts, home-baking, gifts and groceries.

Le bazaar annuel de l'église unie Gardenville aura lieu le 13 novembre 10 a.m. à 4 p.m. Il y aura des aubaines en abondance au meilleur prix. L'église est située coin de Gardenville et Gagnon, Longueuil, à l'est de Place Longueuil.

## FERNAND BIANCHARD

COMITÉ DE TAILLON  
Comité libéral  
Fernand Blanchard  
3122 Montée St-Hubert  
St-Hubert  
Tél: 676-0311



Autorisé par Carol Laporte, agent officiel de M. Fernand Blanchard du comité de Tallon, 1800 rue Victoria St-Hubert.

Bourassa, notre garantie  
only a Liberal government can do it

**JEAN-JACQUES LEMIEUX**  
le travailleur dynamique qui a mis en marche  
la Commission de Transport de la Rive-Sud.

**LEMIEUX / LIBÉRAL / LAPORTE**

Autorisé par Georges Rivard, 162 ouest, rue St-Charles, Longueuil, agent officiel du parti Libéral de Laporte.

# DE VRAIES AUBAINES



## COMET '76

Moteur 6 cylindres, transmission automatique  
intérieur de base

**\$ 3,825.**

## BOBCAT '76

Moteur 4 cylindres, transmission manuelle  
à 4 rapports, Spécial MPG

spécial MPG **\$ 3,293.**

PIERRE  
**BRAULT**  
AUTOMOBILE LTEE

142 boul. TASCHEREAU  
GREENFIELD PARK  
671-6115

BAS PRIX ★ BAS PRIX ★ BAS PRIX ★ BAS PRIX ★ BAS PRIX

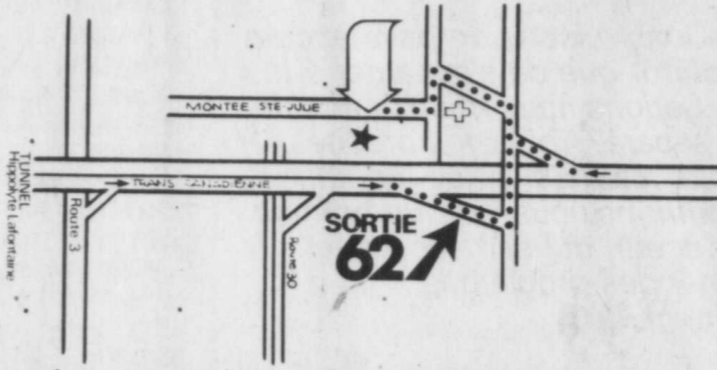
# BAS PRIX

## CENTRE de la MAISON

# E. BEAUCHESNE INC. RO-na

800, Montée Ste-Julie  
à STE-JULIE • 649-1581

10 MINUTES DU TUNNEL HYPOLYTE LAFONTAINE  
ÇA VAUT LA PEINE D'ALLER UN PEU PLUS LOIN POUR PAYER BEAUCOUP MOINS



### SUPER SPECIAL

## SCIE CIRCULAIRE

### BLACK & DECKER

7 1/4"

Modèle No 7301 - Une superbe scie de bonne puissance pour vos travaux de rénovation et de bricolage avec toutes les caractéristiques qui la placent dans les scies de qualité.

# 22<sup>99</sup>

HATEZ-VOUS! LES QUANTITES SONT LIMITEES!  
UNE PAR CLIENT, TANT QU'IL Y EN AURA

### CHASSE-NEIGE MTD

5 C.V.-20" Moteur "Snow King" à démarrages rapides et de construction compacte. CHAINES INSTALLEES A L'USINE.

# \$339

**SNOW FLITE**

8 C.V. - 26" Moteur à 2 phases très puissant. CHAINES INSTALLEES A L'USINE.

# \$569

7 C.V. 21" Moteur une phase à démarrages rapides. CHAINES INSTALLEES A L'USINE.

# \$429

10 C.V. 33" Moteur 2 phases à DEMARREUR ELECTRIQUE 5 vitesses avant et 2 arrière. CHAINES INSTALLEES A L'USINE.

# \$699

### CLOTURE A NEIGE

Protégez vos arbustes et arbres de la neige et de la glace. Protégez aussi vos haies et rocailles.

ROULEAU DE 50 PI. **13<sup>99</sup>** PIED LINEAIRE

POTEAU D'ACIER EN "T" - 7 PI. **2<sup>49</sup> 49** CH.

### PRE-FINIS "GEORGIA-PACIFIC"

de teinte érable "Tropicalna". Un panneau de première qualité d'épaisseur standard.

LA FEUILLE 4' x 8' **3<sup>95</sup>**

### CEDRE NOUVEUX DOMINICAIN

de première qualité. Epaisseur standard.

LA FEUILLE 4' x 8' **5<sup>79</sup>**

### FINIS LUXUEUX

- Orme
- Hickory
- Noyer
- Pacane Nordique
- Pin nouveau
- Bots gris
- Blanc

LA FEUILLE 4' x 8' **5<sup>99</sup>**

### RECouvreMENT EN PLANCHES BEACHCOMBER 2-RUSTIQUE

Simili bois-pave vieilli. En paquets couvrant de 28 à 32 pieds carrés.

# 16<sup>99</sup>

### CONTREPLAQUE 11' / 16" CHENE ROUGE

Centre particules. Fini doux uni pour meubles.

# 18<sup>99</sup>

FEUILLE 4' x 8'

### LE PLUS GRAND CHOIX AUX MEILLEURS PRIX

## FOYER FRANKLIN EN FONTE SOLIDE

MODELE 26" DE LARGEUR

# 144<sup>99</sup>

Le Le foyer authentique en fonte épaisse. Portes pliantes qui le transforment en fournaise lorsque fermées. Une valeur exceptionnelle.

## TORTUE EN FONTE

Modèle à deux ronds. Longueur 34". Complet avec une poignée et collet de 6 pouces.

# 82<sup>99</sup>

PIECES	7"	8"	10"
Longueur de 30"	19.89	23.35	32.99
Longueur de 18"	12.35	14.45	20.55
Longueur de 12"	11.45	13.20	17.45
Té isolé - Tampon	38.50	45.60	55.55
Bride de sécurité	1.15	1.30	1.50
Coude 15° isolé	9.85	12.25	14.80
Support au plafond	6.25	8.60	10.75
Support mural	10.25	10.85	13.35
Support au toit	9.25	9.25	9.25
Solin de toit 5° à 30°	7.25	8.15	13.00
Capuchon rond	14.55	17.25	23.35
Capuchon pare-pluie	6.00	7.70	12.10

### CHEMINEES "SELKIRK" PRE-FABRIQUEES

Ces cheminées de la meilleure qualité sont entièrement isolées et se posent très facilement.

### GENERATRICES PORTATIVES McCULLOCH

NE MANQUEZ PLUS JAMAIS D'ELECTRICITE

Ultra-légères, moteurs Briggs & Stratton à 4 temps très puissants. Courant de 100 volts. Fonctionnent sans bruit afin de fournir un courant continu sans chauffer.

1500 WATTS **\$299** 2000 WATTS **\$399** 3000 WATTS **\$549**

### ISOLEZ A MEILLEUR MARCHÉ

### MIXKOTE

12,5 Kg

# 7<sup>49</sup>

Pour la décoration d'un mur, d'un plafond ou d'une pièce entière. Fini stuc.

### SICOGLO

Nouveau semi-lustre au latex pour l'intérieur. Lavable, qualité supérieure.

# 9<sup>99</sup> GAL.

### BRIQUES DECOR

Rouges, fini antique rugueux. Un paquet couvre 4 pi. carré.

# 3<sup>99</sup>

### STYROFOAM UN POUCE D'ÉPAIS

FEUILLE 4' x 8' **3<sup>09</sup>**

7/8x4'x8' **2<sup>55</sup>**

Tous les prix de cette page sont "Payer et emporter" et en vigueur jusqu'au 13 nov.

### ZONOLITE MICA FIL

SAC 3 PI. CUBES **2<sup>35</sup>**

### LAINE ISOLANTE EN ROULEAU DE VERRE.

EN ROULEAU DE 15" ET 23" DE LARGEUR

R-7 2 1/2" **.7<sup>9</sup>** R-10 3 1/2" **.10<sup>9</sup>** R-12 4" **.12<sup>9</sup>** R-20 6" **.20<sup>9</sup>**

### FOYERS ACORN "OLYMPIC"

Foyers préfabriqués vous permettant un choix de location et de styles. Faciles à installer avec des matériaux de construction ordinaires. Légers, ils ne requièrent pas de socles lourds spéciaux. Garantis pour 25 ans.

32 PO. **\$249**

40 PO. **\$329**

### FACILITES DE CREDIT

- MASTERCARD
- CHARGE X
- HOMEPLAN

# LES ELECTIONS SUR LA RIVE-SUD

Chambly

## Le Dr Lazure fait le procès des services de santé au Québec

Avec 30% de son budget affecté aux Services de santé et aux Services sociaux, le Québec bat les records canadiens de mortalité infantile (20% plus élevée que l'Ontario) et sa population a une espérance de vie inférieure à celle des neuf autres provinces.

C'est à partir de ce bilan négatif que le Docteur Denis Lazure, candidat du Parti Québécois dans Chambly et directeur de l'hôpital Louis-Hippolyte-Lafontaine (St-Jean-de-Dieu), dénonçait, jeudi dernier, la mauvaise administration des services de Santé sous le gouvernement actuel.

### LE LOCK-OUT DES SALLES D'URGENCE

Habile à exploiter la situation quand une grève entraîne la fermeture des services d'urgence, le régime au pouvoir laisse cependant se fermer de tels services toutes les semaines en période soignant normale. Il y a pourtant des remèdes, souligne le Docteur Lazure: diversifier l'utilisation des lits dans les divers départements d'un hôpital, briser le pouvoir des médecins-chefs de département qui refusent que les lits vides puissent servir aux cas d'urgence, ouvrir des cliniques ex-

ternes durant les soirées et les fins de semaine.

### LITS D'HOPITAUX MAL UTILISES

20% des lits d'hôpitaux sont occupés inutilement par les personnes hospitalisées pour des examens et analyses ou pour des traitements mineurs. Des programmes de soins de jour permettraient de mieux utiliser l'équipement hospitalier qui coûte si cher aux Québécois, et auraient l'avantage de maintenir le malade dans son foyer familial et de lui éviter de contracter, comme c'est souvent le cas, des infections particulières au milieu hospitalier.

### MEDECINE SPEC-TACULAIRE

Nos soins de santé sont axés sur la médecine du "cas intéressant", alors que la malade chronique lui, est constamment baloté entre le "médical" et le "social".

Certains secteurs de la médecine sont laissés pour compte, comme le sont certaines régions du Québec. Le rapport Beaudry révèle que 60% des mineurs de l'amiante souffrent d'une pathologie pulmonaire. C'est que ni

la médecine du travail ni la prévention des accidents de travail et des maladies industrielles n'ont jamais fait l'objet d'une politique précise, au Québec.

### MEDECINS A SALAIRE

Selon le docteur Lazure, la véritable solution à la mauvaise répartition des médecins par régions et par spécialités réside dans l'établissement du salariat comme système de rémunération, avec disponibilité de postes seulement dans les régions ou les secteurs d'activité en souffrance. Ainsi les Québécois verraient-ils l'accessibilité aux soins devenir enfin une réalité pour tous.

### LES HOPITAUX AP-PARTIENNENT A CEUX QUI LES PAIENT

On n'a pas encore réussi, souligne le docteur Lazure, à susciter l'intérêt et la participation de la population vis-à-vis la gestion des hôpitaux. Pourquoi ne pas créer alors des Associations d'usagers dans les quartiers ou régions desservies par chaque hôpital? Le Conseil d'administration de l'hôpital, comme celui

du C.L.S.C. ou du C.S.S. serait la suivante: un tiers venant des Associations d'usagers, un autre tiers du personnel de l'hôpital et un dernier tiers du Ministère des Affaires Sociales.

### UN DEUXIEME HOPITAL SUR LA RIVE SUD

L'explosion de la population sur la Rive Sud depuis quelques années, voilà un phénomène que le MAS n'a pas encore compris. Il est urgent que la population soit dotée d'un deuxième hôpital, avant que des débordements continuent à l'hôpital Charles Lemoine finissent par affecter sérieusement la qualité des soins.

### NOS RESSOURCES SONT MAL ADMINISTREES

Soins à domicile, garderie, dans les quartiers et en milieu de travail centres d'accueil et de ré-éducation: nous avons ce qu'il faut pour nous doter, au Québec, de tous les services nécessaires. Le Docteur Lazure, qui a déjà à son crédit la création du premier département de psychiatrie infantile au Québec, (à l'hôpital Ste-Justine),

## Le conseil de ville de Boucherville reçoit le Dr. Denis Lazure



M. Yvon Julien, maire de Boucherville et les conseillers Jean-Claude Cuerrier, Michel Provost, Lionel Létourneau et Jean-Louis Trudeau, rencontraient, la semaine dernière, le candidat du Parti Québécois dans Chambly, le Dr Denis Lazure.

Après avoir félicité le docteur Lazure pour son courage et sa volonté dans cette lutte qui s'ouvre, et manifesté son respect pour les personnes qui affrontent le verdict po-

pulaire, le maire Julien a déclaré qu'à Boucherville les projets et les ambitions de la municipalité s'empournaient sur les problèmes.

Le candidat péquiste a, pour sa part, fait l'éloge de Boucherville et souligné l'esprit chaleureux qui anime la population de ses quartiers. Il a également rappelé qu'il fera tout en son pouvoir pour améliorer les relations et établir des liens plus étroits entre les municipalités du comté de Chambly.

## Le Centre de Jour de Saint-Lambert

de la première garderie en milieu de travail (à l'hôpital Rivières-des-Prairies) et qui dirige et réforme actuellement le plus grand hôpital psychiatrique au Canada, demeure cependant convaincu que les véritables remèdes à la situation actuelle relèvent d'une volonté politique.

Aimez-vous les lutins, les poupées, les mini-sorciers. Oui? Alors il fallait venir faire la fête avec nous au Centre de Jour St-Lambert vendredi dernier. Les enfants s'étaient costumés, les

Quelques parents se sont joints aux éducateurs pour aider les enfants à trouver les portes derrière lesquelles on les attendait avec des friandises et l'après-midi s'est déroulé dans la musique et la gaieté. Les enfants d'âge scolaire avaient préparé un spectacle de leur cru pour les plus petits. Ils étaient chaleureusement applaudis par toute l'assistance et peut-être plus particulièrement par les enfants d'âge de la maternelle qui auraient bien aimé pourvoir en faire autant. Il était bien agréable d'être réunis pour la première fois depuis septembre. Car depuis que le Centre est déménagé dans des locaux plus petits au 574 Notre-Dame, il a fallu essayer. C'est ainsi que les enfants d'âge de la maternelle après avoir fréquenté l'école le matin, se retrouvent au CEGEP Champlain où on les garde jusqu'à 5.45 heures. Et les enfants de 1ère et 2ème année pour leur part se font garder à l'École des Ste-Anges, de 7.30 heures a.m. à 5.45 heures p.m. Pas d'inquiétudes pour les parents qui travaillent. L'enfant est en sécurité dans une atmosphère créée pour lui avec des gens qui l'aiment.

En faisant le ménage d'ici Noël si vous rencontrez des jouets qu'on n'utilise plus chez vous, pensez aux enfants du Centre de Jour. Ils ont de quelques mois à huit ans, c'est pour vous dire la grande variété d'objets dont ils peuvent se servir 671-3432. Nous irons les chercher.



### Annual barn dance

CHRIST THE KING Council Knights of Columbus is holding its annual BARN DANCE on Saturday evening, November 13, in the Maurice Duplessis School, 3225 Windsor St., St. Hubert.

Those who had so much fun last year with the music of Gordon Cummings will be delighted to know that he will be doing the honours once again this year.

Admission is three dollars per person, and tickets may be reserved by dialing 279-2869 or

responsables aussi et je vous assure qu'on s'amusera ferme parmi les ballons et les banderoles.

677-8995. The necessary Liquor Board permit has been obtained. Come and let your hair down with the Anglo-fun Knights.

**NUMÉROS de téléphone**

du Courrier du Sud

Alin d'assurer une plus grande efficacité, nos clients peuvent téléphoner au 463-2730.

PUBLICITE - REDACTION COMPTABILITE 463-2730

ANNONCES CLASSES ET IMMOBILITE 674-6231 ou 674-1556



**Cette fois, un administrateur compétent**

**Gilles MICHAUD**  
comté de Laprairie (B. Com, Adm. A.)  
2245 Lapinière, 656-6601

**On a besoin d'un vrai gouvernement.**

Annonce payée par Pierre Genest, 3945 Martinique agent officiel de Gilles Michaud, candidat du Parti Québécois dans Laprairie.



**Cette fois, un administrateur compétent**

**Gilles MICHAUD**  
comté de Laprairie (B. Com, Adm. A.)  
2245 Lapinière, 656-6601

**On a besoin d'un vrai gouvernement.**

Annonce payée par Pierre Genest, 3945 Martinique, agent officiel de Gilles Michaud, candidat du parti Québécois dans Laprairie.

## Ça ne peut plus continuer comme ça!

Depuis 1970, tout le monde admet que le gouvernement Bourassa n'a rien fait pour régler nos vrais problèmes.

- Un deuxième hôpital
- Un réseau de transport en commun vraiment efficace
- Les problèmes d'eau à Longueuil
- L'aménagement des espaces verts (Un fleuve, Un parc)

## On a besoin d'un vrai gouvernement

**Parti Québécois** 350 Guillaume 674-1451 — 463-3802

Publié pour le compte de Bernard Marois, 3600 Ridgewood, Mt.

Votre candidat du **Parti Québécois** dans Laporte



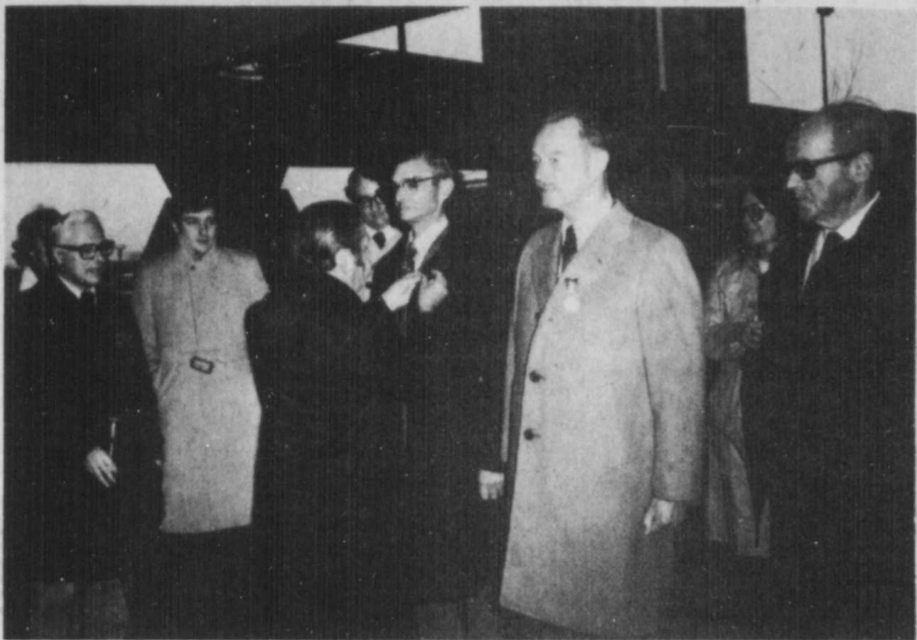
Pierre **MAROIS**

# LES ELECTIONS SUR LA RIVE-SUD

Laprairie

## "Bourassa subventionne le transport en commun à la miette"

Gilles Michaud



Depuis 1970, la ville de La Prairie a connu un essor sans précédent grâce à la réalisation d'un grand nombre de projets d'investissement de caractère privé, municipal et provincial. Paul Berthiaume a été et continue d'être associé de près à l'évolution de son comté. Ainsi rencontrait-il récemment le conseil municipal de Laprairie qui a endossé son bulletin de présentation aux élections provinciales.

rent (qui rappelle le temps de Duplessis), font partie de ses priorités. Toutefois, il s'est bien gardé de ne faire aucune promesse, mais "s'il est élu, il respectera ses engagements".

Agé de 54 ans, M. Olynyk dit s'être lancé dans la présente campagne pour "satisfaire les désirs de bon nombre d'électeurs". Nouveau venu en politique, il a obtenu un certain succès, l'hiver dernier, en pilotant une demande d'enquête publique contre l'administration municipale de Greenfield Park auprès du ministère des Affaires municipales. Plusieurs mois après le dépôt de la requête, le ministre Goldbloom n'a toujours pas fait

climat dans les hôpitaux du Québec restent en perte de popularité, en dépit des règlements intervenus avec les divers syndicats. Ainsi, les urgences de plusieurs hôpitaux continuent chaque jour à refuser des patients et des blessés graves.

Ces faits peuvent être contrôlés en composant un numéro de téléphone auquel ont accès les services ambulanciers privés et de la police. On peut ainsi se rendre compte que le malaise perdure dans les services de la santé. Chaque jour et pour diverses périodes de la journée, le Conseil de la santé et des services sociaux du Montréal métropolitain communique la

Le candidat du Parti Québécois dans le comté de Laprairie M. Gilles Michaud a déclaré cette semaine que le gouvernement Bourassa n'a tout simplement pas de politi-

que de transport en commun et qu'il subventionne ce service public essentiel selon la rentabilité politique du moment.

"Le gouvernement Bourassa, depuis six ans de pouvoir, n'a pas établi l'ombre d'un semblant de politique dans le domaine du transport en commun. Là comme ailleurs, il administre à la petite semaine. On n'a qu'à se référer au cas de la CTRS et à son ex-président, M. Jean-Jacques Lemieux, qui, après un entretien avec M. Paul Berthiaume, ex-ministre d'Etat aux Transports, déclarait, le 18 décembre dernier, à propos de la subvention gouvernementale devant aider à éponger le déficit de la CTRS: "Si on reçoit 55 p. cent, on aura 5 p.

cent de plus que l'an dernier et si on reçoit 45 p. cent, ce sera 5 p. cent de moins que l'an dernier".

"Voilà un bel exemple du type d'administration à la petite semaine que nous sert le brillant économiste

Bourassa depuis 6 ans," a conclu M. Michaud en ajoutant que "ça ne peut plus continuer comme ça".



**Cette fois, un député qui sera présent dans le comté**

**Gilles MICHAUD**  
comté de Laprairie

2245 Lapinière, 656-8601

**On a besoin d'un vrai gouvernement.**



Annonce payée par Pierre Genest, 3945 Martinière agent officiel de Gilles Michaud, candidat du Parti Québécois dans Laprairie.

## Dans Laprairie, l'UN part de loin, mais pourrait faire quelques "ravages"

Le climat social vicié, la dictature, l'anarchie, la mauvaise administration, les déficits, les olympiques, la baie James, en passant par la loi 22, grands sujets galvaudés durant la présente campagne électorale, sont également une tribune pour le candidat unioniste de Laprairie, Stephen Olynyk, qui promet de donner "une peur bleue" aux libéraux.

S'adressant à une centaine de partisans, la plupart des anglophones, réunis lundi soir de la semaine dernière dans un hôtel de Laprairie, le porte-étendard de l'Union Nationale a rappelé les objectifs de son parti dans cette élection: le rétablissement d'un climat de confiance,

abolition de la loi 22, revalorisation de la petite entreprise, etc.

Il a mis en garde son auditoire contre la menace du séparatisme qu'il a accusé les libéraux de fomenter. "Contrairement aux indications de la loi 22, dit-il, la culture canadienne-française ne se perd pas; elle demeure. Ce ne sont que des excuses pour monter les francophones contre les anglophones et diviser la province. Un vote aux libéraux, c'est un vote au séparatisme".

Puis reprochant aux libéraux d'être la cause du climat actuel, il a repris une déclaration faite par le président de l'Association libérale du Québec, M. Ben Payeur, "que s'il y avait séparation, ce se-

rait les libéraux qui la feraient".

### La Rive Sud

D'origine ukrainienne et ex-lieutenant de la police de Montréal durant 27 ans et maintenant retraité, M. Olynyk prône une série de mesures pour "redonner confiance à la population du comté."

En premier lieu, la construction d'un deuxième hôpital, pour soulager Charles-Lemoyne qu'il qualifie de "S.P.C.A. de la Rive Sud", et l'amélioration du transport en commun. L'aménagement d'un réseau de distribution d'eau potable, la dépollution du fleuve, la construction d'usines de filtration, de même qu'un autre pont sur le Saint-Lau-

connaître ses intentions à ce sujet. "Mais, il ne perd rien pour attendre", de lancer le candidat unioniste.

Résident de Greenfield Park depuis 20 ans, M. Olynyk semble assurer de l'appui de plusieurs anglophones du comté. La remontée de l'UN dans Laprairie se bute à une forte machine libérale et aussi au fait qu'elle n'ait recueilli que 667 votes, à l'élection de 1973, contre les 23,723 votes du député-ministre et candidat libéral, Paul Berthiaume.

**"EN FERMANT LES HOPITAUX, LE GOUVERNEMENT FAIT PREUVE DE CRAUTE ENVERS LA POPULATION"**

La disponibilité et le

liste des hôpitaux "fermés".

En faisant part de l'existence d'un tel service de renseignements, inconnu de la population, le candidat de l'Union nationale dans le comté de Laprairie, Stephen Olynyk, veut sensibiliser les électeurs au fait qu'on pourrait leur refuser l'accès à l'urgence de certains hôpitaux s'ils venaient qu'à le recourir.

"C'est franchement irréfléchi et inconscient des élus du peuple que de brimer de cette façon les droits des individus. Le gouvernement fait preuve de cruauté. Quand on est rendu à un tel degré d'insouciance et d'irresponsabilité, que des services aussi essentiels que ceux de l'urgence

# René Lévesque

## UN VRAI CHEF POUR TAILLON

**Parti Québécois**  
Le parti des Québécois



Publié pour le compte de Yvan Guérin  
715 rue Hocquart, Montréal  
Agent officiel de René Lévesque,  
candidat du Parti Québécois, comté de Taillon



# SUPER VEDETTE

4-5-6 NOV.

**Voyez les beaux sacs choisis pour vous!**

Des sacs qui ont une apparence luxueuse, à un prix si bas! Des poignées tressées, longues ou courtes, des formes gracieuses et une finition de modèles de prix, interprétés en uréthane souple de couleur brique, tan ou noirs... des sacs qui constituent de bonnes acquisitions pour une tenue soignée!

QUAL. ÉQUIV.: \$14

**6<sup>97</sup>**  
CH.



ACHAT SPÉCIAL I  
QUANTITÉS LIMITÉES  
PAS DE PARTIE REMISE

**Zellers**

**2877 CHEMIN CHAMBLY  
PLACE DESORMEAUX - LONGUEUIL**

# NOUVELLES DE SAINT-HUBERT

## Elections municipales à Saint-Hubert: faites vos jeux!

La période de mise en candidature pour les postes de maire et d'échevins à Saint-Hubert est close depuis dimanche dernier. Deux candidats à la mairie et 23 à l'échevinage ont posé leur candidature. Il ne reste

donc plus à la population qu'à choisir les personnes les plus aptes pour la représenter et pour administrer le budget de leur ville.

A la mairie, il n'y a toujours que les deux mêmes candidats du début de la campagne

soit M. Jean-Pierre Brais administrateur des autobus St-Hubert et M. Bernard Racicot directeur gérant de la caisse populaire de Saint-Hubert. Pendant la campagne les deux candidats ont tenu des assemblées de cuisines et se sont servis des ondes de la télé communautaire pour faire connaître leur programme aux électeurs.

**L'ECHEVINAGE**  
Les électeurs de sept des huit quartiers de Saint-Hubert devront aller aux urnes pour connaître leurs échevins. En effet, il n'y a

que dans le quartier no 8 où l'élection ne sera pas nécessaire; M. Philippe Dolen ayant été élu par acclamation. Pas moins de 22 candidats brigueront les suffrages dans les sept autres quartiers.

2 John Millichamp (entrepreneur électricien) et Jacques Mongeau se feront la lutte pour le poste d'échevin.

**QUARTIER NO 3**  
Quatre candidats seront en lice dans le quartier no 3. Il s'agit de MM Marcel Choquette (commerçant), Robert Doyle (mécanicien d'ascenseur), Jacques Roy (administrateur) et Paul Trahan (professeur).

**QUARTIER NO 4**  
Il se produira sûrement quelques ma-

lentendus dans le quartier no 4 puisque deux candidats se nommant Veilleux brigueront les suffrages; il s'agit de Laurier Veilleux (camionneur) et de Serge Veilleux (conseiller en planification). Les autres candidats seront M. Claude Charron entrepreneur électricien et M. Robert Roberge cultivateur.

**QUARTIER NO 5**  
Le président de l'action civique de Saint-Hubert M. Pierre-Paul Ouellette fera la lutte à M. Donat Brassard échevin sortant du

quartier no 5.

### QUARTIER NO 6

Cinq candidats se feront la lutte dans le quartier no 5. Il s'agit de MM. Gilles De Gagné (administrateur), Roland Dubé (surintendant), Gilbert Dupont (professeur), Daniel Neveu (membre du conseil d'administration de l'action civique) et Marcel Robitaille (chauffeur).

### QUARTIER NO 7

Dans le quartier no 7, M. Lucien Chevalier échevin sortant qui avait laissé entendre l'été dernier qu'il serait candidat à la mairie fera la lutte à M. Raymond Lampron un personnage bien connu du secteur Lafèche.

## Elections à St-Hubert

### Raymond Maloney - quartier 1 s'adresse aux électeurs



Raymond MALONEY

A tous les résidents de mon quartier...

Lors de mes multiples visites pour solliciter votre appui à ma candidature, la majorité des citoyens rencontrés m'ont fait part, en général, des mêmes problèmes:  
-les taxes élevées,  
-l'amélioration locale,  
-la pression d'eau  
-les loyers,  
-les rues,  
-l'éclairage routier.

Résidant de ST-HUBERT depuis 11 ans, je partage avec vous le même désir de voir notre quartier et notre ville grandir dans une atmosphère économique et sociale.

La tâche un devoir pour VOUS et MOI de participer à cette élection et, par la présente, je sollicite votre appui. Je m'engage de défendre vos droits avec JUSTICE et FERMETÉ et d'être votre

PORTE-PAROLE au sein du CONSEIL.

Je serais, à tout moment, à votre entière disposition pour élucider les problèmes d'ordre municipale que vous pourriez rencontrer et aussi pour tenir compte de vos propositions quant à l'amélioration des conditions de vie de notre quartier, pour qu'il devienne vraiment le no. 1.

-Né à MONTREAL en 1936, je suis marié et père de 3 enfants;  
-Diplômé des Ecoles ST-JACQUES et CHOMÉDEY-de-MAISONNEUVE;  
-Après 10 ans de service actif (1957 à 1967), je suis retraité des Forces de l'Aviation Canadienne  
-Les nombreux voyages transatlantiques en Europe et ailleurs, ont permis d'accroître mon expérience personnelle;

-Entrepreneur en Réfrigération et Climatisation depuis 10 ans, je suis propriétaire de "MR. REFRIGERATION".

J'espère, Chers amis, que vous comprendrez combien il est important que vous m'accordiez votre confiance en vous déplaçant en ce jour d'Election pour me VOTER; en retour, je vous apporterai mon soutien et me déplaçerai POUR VOUS tout au long des 4 prochaines années.

D'avance, je remercie tous mes Electeurs.

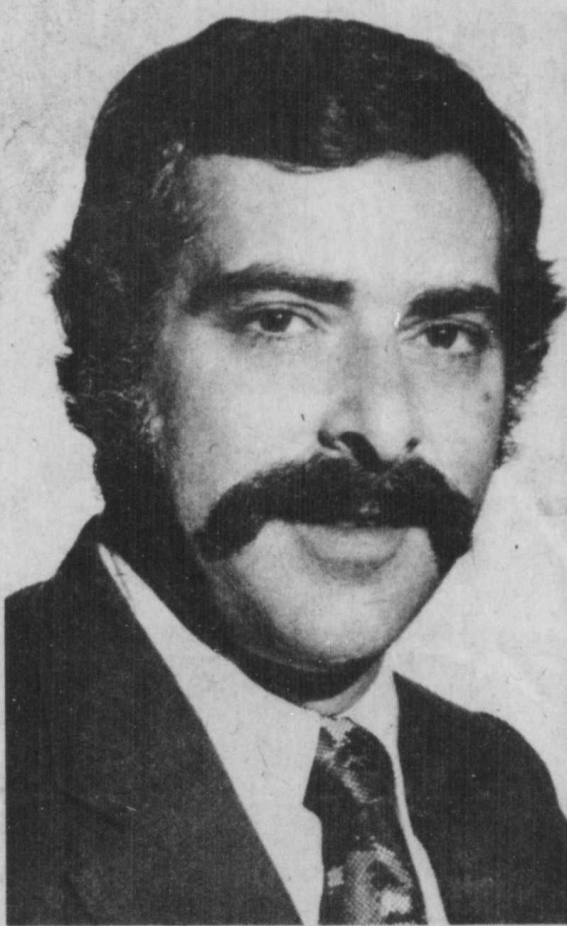
Continuez à nous encourager en assistant à nos activités.

Le souper aux "beans" aura lieu une semaine plus tard afin que la direction soit au complet. La date vous sera annoncée à notre prochaine réunion.

Pour information: M Noël Dolen - 678-9653 - Mme A. Lafrance - 671-9495. M. J.R. Prévost, Secrétaire Correspondant.

**Zellers** PLACE DESORMEAUX  
**CORRECTION**  
A la page 10 de la circulaire "Jour Zellers" L'item no 1650 Billard américain électrique \$14.94 ne sera pas disponible. Nous nous excusons de cet inconvénient et sommes toujours à votre service.

## \$50 MILLIONS DANS LE COMTÉ DE LAPRAIRIE EN 6 ANS



- Voirie
- Loisirs
- Logements à loyers modiques
- Education
- Agriculture
- Aqueducs et égouts

### ET C'EST PAS FINI...AVEC BERTHIAUME, LAPRAIRIE CONTINUERA DE PROGRESSER

- Des voies réservées sur le pont Champlain
- Eventuellement, un métro de surface sur estacade (adjacent au pont Champlain)
- Le développement de la CTRSM (autobus dans le secteur Brossard)
- Un transport rapide par métro de surface
- La construction de l'autoroute 30 d'une route parallèle au Chemin de St-Jean de l'échangeur Southwork (carrefour Taschereau / route 9) du Viaduc (boul. Champlain-Pelletier, Brossard)
- La reconstruction du boul. des Prairies
- Le ré-aménagement de l'entrée Brossard (direction pont Champlain)
- L'agrandissement de l'hôpital Charles Lemoyne (construction janvier 77)
- L'augmentation de la capacité du réseau régional d'aqueducs.

Le 15 novembre prochain **VOTONS BERTHIAUME**  
Ministre d'Etat aux transports et aux finances

Autorisé par M. James K. Stewart, 406 boul. Queen, St-Lambert. Agent officiel de Paul Berthiaume, candidat libéral, comté de Laprairie.

## C.L.S.C. St-Hubert

### Soirées d'information sur certaines questions légales

L'intérêt manifesté pour les soirées d'information présentées en avril dernier et les nombreuses demandes reçues amènent le CLSC St-Hubert à offrir en collaboration avec l'Aide Juridique deux soirées d'information et de discussion sur des questions d'ordre légal les 9 et 23 novembre prochains à 7h30.

A la première de ces soirées, MARDI le 9 novembre, Me Paule Lafontaine répondra à vos questions touchant les mesures provisoires telles la garde des enfants, la pension alimentaire, le domicile...

Le 23 novembre, le sujet traité sera les régimes matrimoniaux: communauté de biens, séparation de biens, société d'ac-

quets. Pour vous aider à formuler vos questions, un texte sera disponible au CLSC une semaine avant la soirée. Vous pouvez vous le procurer en téléphonant au CLSC ou encore en vos rendants sur place, 3120 Montée St-Hubert.

Pour plus d'information, téléphonez à 676-7761.

## Club de l'Age d'Or Lafèche St-Hubert

Grande danse d'Halloween le 30 novembre à l'école Jean XXIII boul. Marie Section Lafèche, St-Hubert.

Plusieurs prix seront remis aux personnes concernées. Votre président vous réserve des surprises.

N'oubliez pas élections de deux directeurs le 7 décembre à notre local au 1790 rue Walnut.

Assemblée générale

et discussions des projets à venir.

Félicitations à la ligue de sac de sable tous les membres y participent régulièrement. M. Emilien Houle doit s'occuper de formé des activités aux billards ceci n'est pas pour les hommes seulement s'il y a des dames habiles seront acceptées.

Votre comité est très heureux des réponses pour les mercredi

après-midi partie de cartes. Invitez vos amis de 1:00 hre p.m. à 4:00 hres p.m.

Félicitations à Mme Aurore Carbonneau pour les draperies dans les bureaux du président et secrétaire. Votre local est toujours très propre merci à M. Marcel & René Lambert pour leur dévouement.

Voyez votre président et félicitez-le envers les bonnes relations extérieures auprès des différents clubs de l'age d'or.

Continuez à nous encourager en assistant à nos activités.

Le souper aux "beans" aura lieu une semaine plus tard afin que la direction soit au complet. La date vous sera annoncée à notre prochaine réunion.

ans, je suis propriétaire de "MR. REFRIGERATION".

J'espère, Chers amis, que vous comprendrez combien il est important que vous m'accordiez votre confiance en vous déplaçant en ce jour d'Election pour me VOTER; en retour, je vous apporterai mon soutien et me déplaçerai POUR VOUS tout au long des 4 prochaines années.

D'avance, je remercie tous mes Electeurs.

Continuez à nous encourager en assistant à nos activités.

Le souper aux "beans" aura lieu une semaine plus tard afin que la direction soit au complet. La date vous sera annoncée à notre prochaine réunion.

Pour information: M Noël Dolen - 678-9653 - Mme A. Lafrance - 671-9495. M. J.R. Prévost, Secrétaire Correspondant.

DEPOSITAIRE AUTORISÉ DES MARQUES SUIVANTES: QUE JEANS LACÉ YALE Whangler

HOWICK Lois Lee CWG Just Jeans

## À L'AFFICHE cette semaine...

**JEANS Lee**  
en oorduroy  
Baggies - + Moon  
\* choix de 5 couleurs  
\* grandeurs: 26 à 38  
rég.: \$ 40.00  
1 paire \$ 14.99  
**Spécial**  
2 pour \$24.99

**VESTES**  
en denim délavé  
Unisexes (sans manches)  
grandeurs 26 à 34  
rég.: \$17.99  
**Spécial \$9.99**

**JUPES**  
en denim délavé Unisexes  
(sans manches) grandeurs 26 à 34  
rég.: \$17.99  
**Spécial \$11.99**

<b>MONTREAL</b> 4057 est, rue Ste-Catherine (coin Pie IX) <b>527-0240</b>	<b>LACHINE</b> 1045, rue Notre-Dame <b>634-0867</b>	<b>LONGUEUIL</b> 1314, Chemin Chambly (en face du centre d'achat Place Jacques-Cartier) <b>674-0225</b>	<b>QUEBEC</b> 1113, Rte de l'Eglise Ste-Foy <b>653-1078</b>
<b>MONTREAL</b> 1887 est, Mont-Royal (coin Cartier) <b>525-4747</b>	<b>VERDUN</b> 3835, rue Wellington (voisin du cinéma Odeon) <b>767-0327</b>	<b>LAVAL</b> 1878, boul. St-Martin (1,000 pieds à l'est de Le Corbusier) <b>681-4104</b>	<b>TROIS-RIVIERES</b> 143, rue St-Antoine (à l'arrière de Pollock) <b>378-2724</b>

## PROTECTION DES PLANTES CONTRE L'HIVER

**SOYEZ UN HOMME HEUREUX L'ÉTÉ PROCHAIN**

Protégez vos plantes contre les mauvaises intempéries de l'hiver, contre les mulots, les lièvres, etc.

**RIEN DE PLUS FACILE**  
Si vous suivez nos conseils, vous éviterez des portes irréparables.

**la Semence SUPÉRIEURE**  
672 5030  
2051 Victoria St Lambert

# NOUVELLES DE GREENFIELD PARK

## La bibliothèque publique de Greenfield Park aura une dimension "municipale"

La bibliothèque publique de Greenfield Park aura prochainement une dimension

par Jean LeBeau.

"municipale" qui en fera une institution de prestige, répondant mieux au goût des bibliophiles, jeunes et moins jeunes.

Une étude en vue de lui conférer le statut municipal en fonction des normes formulées par le Service des bibliothèques publiques du Québec est présentement en cours. L'étude qui établit un échéancier tient compte du développement démographique et urbanistique de Greenfield Park. Le conseil municipal a donné son accord jeudi soir dernier en consacrant une somme de \$2,500, à cette fin.

Le réaménagement de la bibliothèque, à Greenfield Park, fait l'actualité depuis plus

d'un an. Un comité chargé de revaloriser la bibliothèque a été formé avec la participation des conseillers Claude Lafrenière et Jack Stoker. Le rapport a été déposé au conseil il y a quelques semaines. Quatre recommandations ressortent: entreprendre une étude sur la bibliothèque, engager une

bibliothécaire, trouver un autre local loué par la ville et préparer un plan quinquennal.

L'étude sur la bibliothèque de Greenfield Park sera faite par un groupe de l'école de bibliothéconomie de l'Université de Montréal qui dressera par la suite un rapport à partir de ses recherches.

La bibliothèque, à Greenfield Park, ne souffre pas de conformisme, aménagée qu'elle est dans une maison privée, située coin Churchill et Empire, juste en face de l'hôtel de ville. Les rayons ne contiennent que 13,000 volumes.

La relocalisation de la bibliothèque néces-

itera l'engagement d'un bibliothécaire pour lequel la ville est assurée d'une subvention de \$5,000. Greenfield Park envisage pour plus tard la construction d'un immeuble pour loger la bibliothèque, projet qui ne retient pas l'aide financière du gouvernement.

## L'Optimiste Greenfield Park rend hommage à Raphaël Jutras



André Bergeron, président du Club Optimiste, remet une plaque d'honneur à Raphaël Jutras, président sortant.

76, il s'efforcèrent d'inculquer à leurs membres cet esprit de disponibilité, de collaboration, d'engagement et de joie au service de la jeunesse de notre ville. Je crois que la petite flamme qui inspirait Raphaël est devenue un vaste incendie dont les effets se font sentir sur chacun des membres.

Il est à souligner que lors de la 58e Convention de l'Optimist International, à Washington, Raphaël s'était mérité le prix "Héritage 76" en qualité de meilleur membre optimiste en ce qui a trait aux réalisations. Félicitations Raphaël!

A la table d'honneur figuraient: M. et Mme Raphaël Jutras, M. et Mme Jacques Mondoux, M. et Mme Lévis Lacroix, M. et Mme André Bergeron.

Le président du Club Optimiste, André Bergeron, soulignait l'immense travail accompli par Raphaël Jutras ainsi que par son épouse Denise. Nous étions tous avec André pour applaudir ce couple qui a su s'élever jusqu'au sommet de l'excellence. Durant toute cette année 1975-



Greenfield Park

## Vente aux enchères des Lions

La vente aux enchères annuelles des Lions de la Rive Sud est fixée pour le 6 novembre. Nous demandons aux résidents de la Rive Sud de télépho-

ner pour ramasser les articles que vous désirez pour contribuer à cette activité. Téléphonez 671-4331 ou 672-2251.

Ceci vous donne une

chance de nettoyer votre garage, sous-sol ou votre grenier - Toute chose de valeur sera acceptée. Verreries, jouets, chaises, tables, appareils électriques, etc., etc.



Depuis son élection en 1970, le député de Laprairie, monsieur Paul Berthiaume, n'a cessé de multiplier ses interventions dans le but d'améliorer le développement des municipalités de son comté. On le voit ici en présence des conseillers municipaux de Brossard qui n'ont pas hésité à signer son bulletin de présentation à l'électorat provincial.

## Les Optimistes J-Cartier et Gentilly

Les clubs optimiste Jacques-Cartier et Gentilly Longueuil, apprécieront la jeunesse du 7 au 13 novembre.

Comme depuis plusieurs années, le club optimiste Jacques Cartier, durant la semaine d'appréciation à la jeunesse, amèneront 1500 jeunes à l'aréna Jean Béliveau le lundi 8 novembre.

A tous les années, l'optimiste international ont une semaine spéciale, pour apprécier la jeunesse de notre ville et le club Jacques Cartier ni manque pas. Cette année, ils ont voulu faire participer le club optimiste Gentilly Longueuil à leur programme.

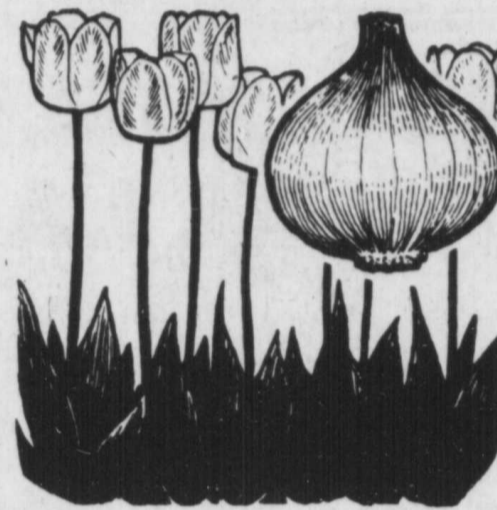
Par le truchement voir les Sieurs des écoles et des de Longueuil à l'oeuvre rénas, tous les jeunes lundi le 8 novembre à pourrout venir gratui- l'aréna Jean Béliveau.

## Nancy Greene chez Bernard Trotter Sport

Nancy Greene était de passage chez Bernard Trotter sport de Greenfield Park vendredi pour lancer son livre sur la technique du Ski et un nouveau genre de vêtements de ski qui sont aussi disponible chez Bernard Trotter Sports de Greenfield Park.



## PENSEZ dès MAINTENANT à votre jardin du PRINTEMPS



BEAUX GROS

**BULBES NO 1**

Importés de Hollande

**VASTE CHOIX**

de toute première qualité

C'EST LE TEMPS

DE LES PLANTER

**la Semence SUPÉRIEURE**

672-5030

2051 Victoria

St-Lambert

## boucherie mathias

Coupe française  
Viande de choix seulement  
Importations  
Roti:  
Boeuf - porc - agneau - veau - gigot  
Charcuterie  
Service pour congélateur  
Escalopes de veau  
Variété de fromages  
Volaille

Fermé le lundi

1190 Chemin Chambly  
Longueuil 674-4566

### REPRODUCTION OFFSET DUPLICATING POLYCOPIE

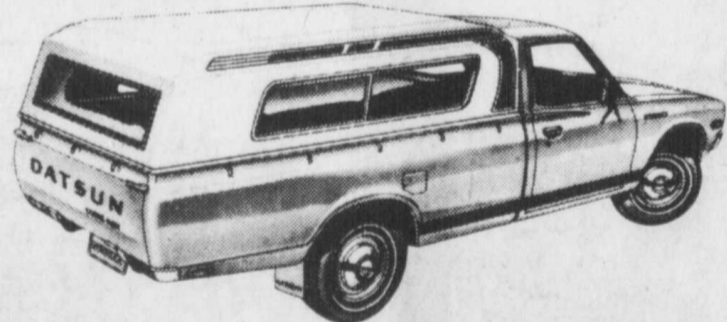
Pour: Bottins  
Circulaires  
Listes de Prix  
Publicité  
Rapports Financiers

PAYEZ COMPTANT ET ECONOMISEZ DES \$\$\$\$\$ (DOLLARS)

**RIVE-SUD**  
1362 Marie-Victorin,  
Longueuil, Qué.

677-1355  
Demandez-le n'importe  
quand ou presque...

## Passez en première dans une Datsun extraordinaire



La camionnette à caisse allongée recouverte est un véhicule serviable

Tellement serviable qu'il est extraordinaire. La caisse allongée et recouverte de la camionnette Datsun vous permet d'accomplir un tas de choses, sans rien vous enlever du plaisir de conduire: Toiture de caisse en fibre de verre • Toiture de caisse de couleur assortie à la carrosserie avec bandes spéciales • Rétroviseurs extérieurs • Garde-boue blancs • Caisse allongée de 85,6 po • Console et boîte manuelle à 4 vitesses synchronisées • Pneus à flanco blancs. N'oubliez pas le millage au gallon: 37 sur la grande route! C'est ce qu'on appelle un véhicule extraordinaire. Il a été conçu pour vos exigences. Le prix? Seulement \*D'après les tests de l'EPA; votre millage peut varier. \*\* Inspection avant-livraison, frais de transport local et taxes provinciales non-compris.



SPORTTRUCK DE LUXE CAB

LE PLUS GROS CONCESSIONNAIRE DATSUN SUR LA RIVE-SUD

POSSIBILITÉ DE GARANTIE 5 ANS OU 60,000 MILES

**RÉAL CROTEAU**  
AUTOMOBILES LTEE

635 Carré Pontier Est (Pres du boul. Roland-Therrien)  
LONGUEUIL Tél.: 677-8979

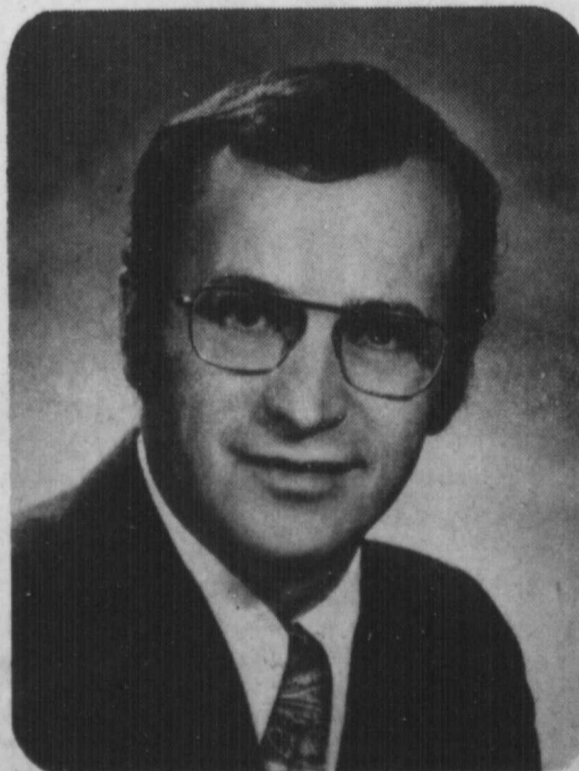
Venez nous voir tous les jours de 9 AM à 9:30 PM  
FINANCIEMENT SUR PLACE. AUCUN DEPOT REQUIS

- VENTE
- SERVICE
- DEBOSSÉLAGE
- PEINTURE
- PIÈCES

## Greenfield Park Lions annual auction

The Greenfield Park Lions Annual auction is set for November 6th. South Shore residents are requested to call for pick-up of any articles they wish to contribute to this activity. Telephone 671-4331 or 672-2251.

This is an opportunity to clean up the garage, basement or attic - anything of value will be accepted - Glassware, toys, chairs, tables, electric appliances etc., etc.



On gaspille des heures à traverser les ponts. Cette fois il faut que ça bouge vraiment

**Gilles MICHAUD**  
comté de Laprairie  
2245 Lapinière, 656-6601

On a besoin d'un vrai gouvernement.



Annos payés par Pierre Genest, 3945 Martinique, agent officiel de Gilles Michaud, candidat du parti Québécois dans Laprairie.

# NOUVELLES DE BROSSARD

## Travaux de \$30,000 à l'école Vanier de Brossard

Le conseil scolaire de Brossard a voté une dépense de \$30,000, en prévision de travaux de rénovation de la salle polyvalente de l'école Georges-P. Vanier. Les travaux commenceront incessamment.

Cette décision des commissaires fait suite à l'exécution de travaux similaires à l'école Marie-Victorin, le printemps dernier, travaux qui ont permis de régler le problème d'entreposage des chaises par la construction d'une annexe au gymnase. Estimant que l'école Vanier doit aussi disposer d'espace de rangement et des mêmes facilités, la commission scolaire soumettra aux demandes répétées de l'école. Une annexe sera aménagée au gymnase pour fin de rangement et la salle polyvalente sera rénovée et passera par d'importantes modifications.

Cette dépense ne figurera pas dans le budget des immobilisations de l'exercice en cours et ne sera pas subventionnée par le ministère. De sorte que les contribuables scolaires devront en assumer le financement. Chaque année, le budget des dépenses d'immobilisation subit d'importantes coupures et la commission scolaire de Brossard se voit forcer de retrancher d'importants projets, dont les annexes servant au rangement des équipements sportifs dans les écoles.



Le Candidat du Parti Québécois dans le comté de Laprairie, monsieur Gilles Michaud, entouré de sa femme Jacqueline et de ses deux enfants, Louis-Frédéric et Stéfanie. Gilles Michaud tiendra une assemblée publique, mardi prochain, le 9 novembre, à 20h, à l'école polyvalente Antoine Brossard, boul. Rome à Brossard. Le programme de la soirée sera communiqué au cours des prochains jours.

## New grants announced by Ian Watson

Ian Watson, M.P. for the Federal Electoral district of Laprairie has announced that the Government of Canada has approved the following grants under the Local Initiatives Program for 1976-77:

-- \$25,500.00 to the Town of La Prairie for repairs of buildings such as Le Vieux Musée, La Maison à Tout le Monde, and other municipal buildings, for the creation of playgrounds, for the planting of trees and flowers, and for winter sports supervision.

5 temporary jobs will be created.

--\$21,250.00 to help the folk dancing group LES FRANGINOIS of Brossard to teach folklore and to provide technical assistance to the group. LES FRANGINOIS will be available to entertain senior citizens groups and other interested citizens groups. 6 temporary jobs will be created.

-- \$27,200.00 to the Recreation Department of the City of Brossard for outdoor equipment relating to skating rinks and outdoor pools, etc., to encourage utilization of these by the population and to offer better vandalism protection.

6 temporary jobs will be created.

## Scout leaders urgently required

We have three cub packs and one scout troop but need adult or late teen age assistants for Monday or Thursday nights (7 to 9 p.m.) Basic knowledge in English only required.

If interested call John Low 670-3592; Mary Heaps 679-8208 Marlene Getty, 651-2513.

La couleur à un prix accessible!  
**GRANADA** vous facilite les choses.



POUR UNE PROMPTE INSTALLATION

APPELEZ **656-4000** DÈS MAINTENANT

Heures d'affaires: de 9h à 21h - le samedi jusqu'à 18h

SIX SUCCURSALES POUR VOUS SERVIR

**MONTREAL**  
688-8840 3182 ouest, boul. St-Martin  
Chomedey, Ville Laval 274-7785 7413 rue St-Hubert

**QUÉBEC**  
937-2311 1870 ouest, rue Ste-Catherine  
656-4000 3935 boul. Taschereau St-Hubert

**OTTAWA**  
653-7000 3262 Champlain Ste-Foy  
237-7311 237 rue Bank

**GRANADA** LOCATION DE TV Plus d'un million d'abonnés

Avec le coût de la vie qui monte sans cesse comment faire face aux prix élevés d'achat et d'entretien de la télécouleur?  
C'est facile. Louez votre télécouleur de GRANADA.  
 Aucun gros déboursé d'argent  
 Aucuns frais de financement  
 Vous ne payez jamais un sou pour le service et les pièces  
Nous avons des grandeurs d'écran et des tarifs de location qui conviennent à toutes les bourses! Nous offrons la télécouleur à un prix accessible.

## Les parents pourront s'y retrouver

## Evaluation en lettres et en chiffres dans le bulletin scolaire à Brossard

Un changement est intervenu dans la politique du bulletin scolaire de la commission scolaire de Brossard. Les cotations d'évaluation de l'effort et du rendement scolaire des élèves seront dorénavant indiquées en lettres et en chiffres.

C'est ce qu'a décidé le conseil scolaire mardi soir dernier, suite à la recommandation du directeur des services de l'enseignement, M. Jean-Guy Leduc, qui a présenté son rapport. Le rapport vient toutefois en contradiction avec ce que préconisaient les enseignants dans un document de travail présenté en août dernier, recommandant l'usage exclusif de lettres pour évaluer l'effort et le rendement des élèves.

Un comité a été formé en juin dernier pour faire l'étude du bulletin scolaire, suite

à l'échec de l'an dernier où il n'y a pas eu de bulletin officiel dans les écoles de Brossard. Le traitement informatique du bulletin qui a été la cause de soucis, l'an dernier, est maintenant, à présent que les lacunes du programme informatique ont été corrigées.

Dans la résolution, initiée par le commissaire Luc Laliberté, les commissaires trouvent que le bulletin scolaire n'est justifié qu'en tant qu'il reflète l'évaluation du rendement et de l'effort des élèves dans la majorité des matières au programme. C'est aussi, estiment les commissaires, le désir légitime des parents d'avoir le plus d'information possible.

La lettre qui correspond à l'effort va de A à E et le chiffre, de 1 à 5, indiqué dans certaine matière, donne le rendement qu'a mérité l'élève.

**DECES** — Mme Lucette Stoycheff à le regret de vous informer du décès de son époux survenu le 26 octobre dernier. Outre son épouse, M. Stoycheff laisse dans le deuil ses enfants Michel, Suzanne (Mme Gérard Naud), Héléne (Mme Michel Perron), Gérard, François, Martin, Jean et Li-

lianne. A la famille éprouvée, le Courrier du Sud présente ses plus sincères condoléances.



Publié pour le compte de Bernard Marois, 3600 Ridgewood, Mt.

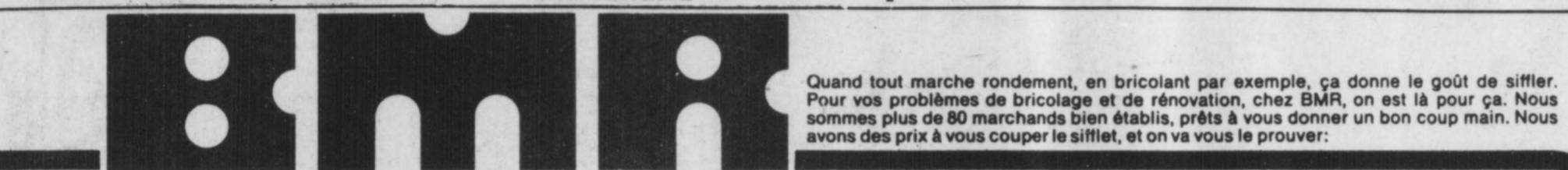


Cette fois, un administrateur compétent

**Gilles MICHAUD**  
comté de Laprairie (B. Com, Adm. A.)  
2245 Lapinière, 656-8801

On a besoin d'un vrai gouvernement.

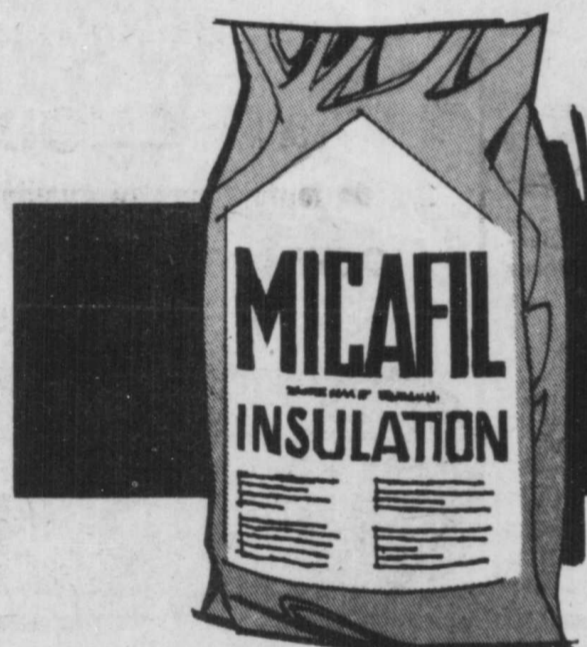
Annonce payée par Pierre Genest, 3845 Martinière agent officiel de Gilles Michaud, candidat du Parti Québécois dans Laprairie.



Quand tout marche rondement, en bricolant par exemple, ça donne le goût de siffler. Pour vos problèmes de bricolage et de rénovation, chez B.M.R. on est là pour ça. Nous sommes plus de 80 marchands bien établis, prêts à vous donner un bon coup main. Nous avons des prix à vous couper le sifflet, et on va vous le prouver:

# VEDETTE DE LA SEMAINE

LA SOLUTION, CET HIVER, C'EST L'ISOLATION!



SUPER AUBAINE **B.M.R.**

**2.49** le sac  
En quantité de 50 sacs ou plus

**ISOLANT MICAFIL** sac de 10 lbs. Grâce à Micafil, vous éliminerez les pertes de chaleur et diminuerez ainsi votre note de chauffage. Ce produit isolant, non irritant se pose facilement dans l'entretoit. De plus, votre maison sera plus fraîche cet été!

**2.69** à l'unité



**COLLE B.M.R. POUR PANNEAUX ISOLANTS**  
PRIX **5.95** le gal. B.M.R.

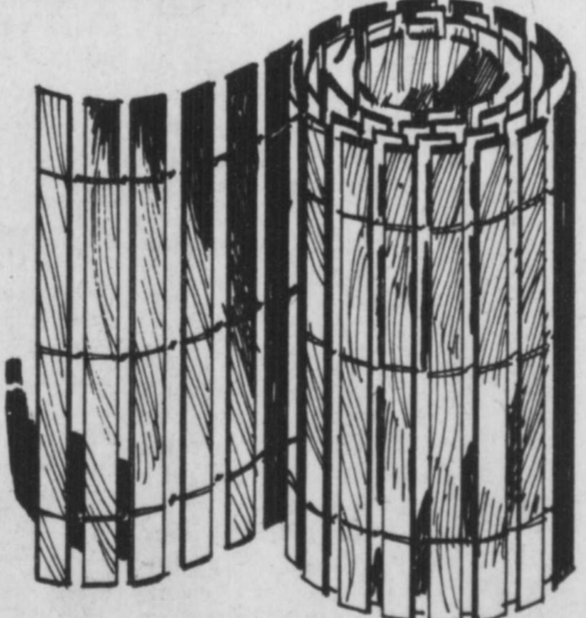
La pose de vos panneaux isolants sera beaucoup plus facile et deviendra un jeu d'enfant si vous utilisez la colle B.M.R! Elle sèche rapidement et vous assure un travail propre et bien fait! Egalement disponible en formats de 3 et 5 gallons.



**PRODUIT DE CALFEUTRAGE B.M.R.**

A base de Butyl, en gris et blanc **.99¢**

A base d'huile, en gris, blanc ou noir **.69¢**



**CLÔTURE À NEIGE**

A usages multiples. Elle peut servir à protéger vos arbres contre les intempéries de l'hiver.

24" x 25' ..... **7.95**

36" x 25' ..... **8.95**

48" x 25' ..... **9.95**

VOTRE MARCHAND B.M.R. VOUS LE CONNAISSEZ

Le prix de ces items est en vigueur jusqu'à épuisement de la marchandise en magasin

Ces prix s'appliquent à la marchandise que vous **PAYEZ ET EMPORTEZ**  
Et ne sont en vigueur que jeudi, vendredi et samedi de cette semaine.



**C. LETOURNEAU**  
70 rue Lévis, Longueuil 651-3500 INC  
Face au 400 Chemin Chambly

SIFFLEZ EN BRICOLANT



LA PLUS GROSSE ORGANISATION DU GENRE AU QUÉBEC



**UNE HONNETE FEMME**

J'apprends que la réputation de Lise Payette a franchi non seulement nos frontières mais les océans.

Des gens qui arrivent d'Europe prétendent que même au Portugal on trouve Lise bonne.

Indépendamment de vos opinions, admettez qu'il en faut du courage pour sacrifier une carrière lucrative à la défense d'opinions.

Je considère que Lise Payette est de la même classe que les Jeanne Sauvé, Castonguay, Lévesque. Il y en a quantité d'autres bien sûr, mais en nombre ils ne dépassent pas le dixième des opportunistes qui s'agglutinent à la facilité que procure une grosse caisse, et les pourcentages de chance d'être au pouvoir. Dans le cas de Lise ses chances sont aussi bonnes ou aussi mauvaises qu'étaient celles de Ken Norton contre Mohammed Ali.

**JAMAIS TROP TARD**

Comme il n'est jamais trop tard pour bien faire, je veux féliciter Radio-Canada pour avoir refusé de diffuser en entier la fameuse cassette toute cuite que le premier ministre lui avait fait parvenir pour annoncer des élections. Avec le personnel que possède Radio-Canada, il pouvait faire le travail lui-même et n'a pas d'ordres à recevoir de qui que ce soit. Les réseaux américains de télé-diffusion ont refusé une conférence de presse en direct au président Ford, sachant pour s'être fait prendre une fois, que ladite conférence ne serait que de la propagande électorale. Les réseaux ne font pas de propagande gratuite même pour le président des Etats-Unis.

La politique est la même pour tous les journaux qui se respectent. Un ordre doit être accompagné d'un bon de commande pour annonce publicitaire. Autrement, la personne peut aller se faire foutre ailleurs.

**BUTINER**

Les femmes sont des fleurs, qu'on aime cultiver à toutes heures. Leurs corolles sentent bon, et leurs pétales font passer des frissons. Mais aussi enrichissant qu'il soit de butiner, de courir les beautés de tous les côtés, je trouve que c'est non seulement fatigant, mais qu'on ne baise pas souvent. Signé: mari fidèle... ou presque.

**LA PREUVE**

Quand les organisateurs du P.Q. t'appellent pour te dire que tu sembles favoriser les libéraux et que les organisateurs du Parti Libéral t'appellent pour te dire que tu sembles favoriser le Parti Québécois, c'est signe que tu fais un bon travail.

**L'INEFFABLE CAMIL**

Sans les bons mots de Camil Samson, aussi bien ne pas avoir d'élections. C'est archiplate. Espérons que son budget lui permettra de nous en lancer quelques bonnes avant le jour du scrutin. Camil ça vaut une opérète et c'est gratuit.

**JEROME A LA BOUCHERIE**

C'est exact. Jérôme Choquette est député d'Outremont depuis dix ans. Mais ce qu'il semble oublier, c'est qu'il était du bord gagnant. Quand on en sort, les amis se font rares. Après l'élection, comme tant d'autres, il pourra toujours écrire des mémoires sur l'ingratitude des gens.

**DANS ST-JACQUES**

On m'avise que dans St-Jacques il y aura 10 candidats. C'est le comté de Claude Charron dans lequel l'avocat Frank Schoofsey veut l'investiture libérale malgré l'opposition dans le passé du parti à le reconnaître.

**Le saviez-vous?**

-En 1940, le pillage organisé de la France occupée fit atteindre à tous les domaines. Sur 200 collections d'œuvres d'art, 52611946 biens de maîtres, 533 sculptures, meubles historiques et des pièces d'art antique partirent pour le Reich. En 1941, les statues en bronze des places et des jardins publics furent enlevées et fondues pour l'industrie de guerre.

meubles historiques et des pièces d'art antique partirent pour le Reich. En 1941, les statues en bronze des places et des jardins publics furent enlevées et fondues pour l'industrie de guerre.

LE SERVICE **SUPER PHARM** MARQUE DEPOSEE

VALABLE AU COMPTOIR SEULEMENT DU 3 NOV. AU 9 NOVEMBRE 1976  
VALID AT THE COUNTER ONLY FROM NOV. 3rd UNTIL NOVEMBER 9th 1976

OÙ DES GENS COMME VOUS TRAVAILLENT POUR VOUS  
WHERE PEOPLE SERVE PEOPLE

Nous nous réservons le droit de limiter les quantités

We reserve the right to limit quantities

**MAALOX PLUS**  
ANTIACIDE  
ANTACID  
12 oz ou / or 50's  
PRIX SUPERPHARM  
**1.59**

VALABLE JUSQU'AU 9 NOVEMBRE 1976  
VALID UNTIL NOVEMBER 9th 1976

**VASELINE**  
SOINS INTENSIFS  
INTENSIVE CARE  
EXTRA-FORT  
400 ml.  
PRIX SUPERPHARM  
**1.31**

VALABLE JUSQU'AU 9 NOVEMBRE 1976  
VALID UNTIL NOVEMBER 9th 1976

**INFANTOL**  
LIQUIDE / LIQUID  
12 oz ou / or 341 ml.  
PRIX SUPERPHARM  
**1.84**

VALABLE JUSQU'AU 9 NOVEMBRE 1976  
VALID UNTIL NOVEMBER 9th 1976

**BIONET**  
PASTILLE  
20's  
PRIX SUPERPHARM  
**.69**

VALABLE JUSQU'AU 9 NOVEMBRE 1976  
VALID UNTIL NOVEMBER 9th 1976

**JERGENS**  
SAVON  
SOAP  
3+1 gratuit  
PRIX SUPERPHARM  
**.54**

VALABLE JUSQU'AU 9 NOVEMBRE 1976  
VALID UNTIL NOVEMBER 9th 1976

**PAYOT**  
PARIS  
est heureux d'offrir aux clientes de SUPERPHARM de profiter d'une promotion devant se tenir du 1er au 6 novembre incl.

**BROSSARD: JEUDI 4 NOV. 12.00 - 20:00h.**  
**GREENFIELD PARK: VENDREDI 5 NOV. 12:00 - 20:00 h.**  
**ANJOU: SAMEDI 6 nov. 10:00 - 17:00**

La consultante en beauté **PAYOT** se fera un plaisir de vous

guider dans le choix de vos produits de traitement et maquillage automne 77  
Avec tout achat de \$15.00 et plus, vous aurez droit à une jolie bourse - cosmétiques

*Dr. G. Payot*  
PARIS  
PRODUITS DE BEAUTE - COSMETICS

**DIAPARÈNE**  
DEBARBOUILLETES  
POUR BEBES  
BABY WASH CLOTHS  
70's  
PRIX SUPERPHARM  
**1.07**

VALABLE JUSQU'AU 19 OCTOBRE 1976  
VALID UNTIL OCTOBER 19TH 1976

**ARACHIDES**  
PAR PLANTERS  
1.5 lb ou / or 680 g.  
PRIX SUPERPHARM  
**.94**

VALABLE JUSQU'AU 9 NOVEMBRE 1976  
VALID UNTIL NOVEMBER 9th 1976

**ANTIPHLOGISTINE RUB A-535**  
Soulagement rapide de la douleur.  
Fast action pain relief  
4.5 oz ou / or 128 g.  
PRIX SUPERPHARM  
**1.71**

VALABLE JUSQU'AU 9 NOVEMBRE 1976  
VALID UNTIL NOVEMBER 9th 1976

**FERMENTOL**  
DIGESTIF / DIGESTANT  
16 oz  
PRIX SUPERPHARM  
**1.79**

VALABLE JUSQU'AU 9 NOVEMBRE 1976  
VALID UNTIL NOVEMBER 9th 1976

**SÉCHOIR À CHEVEUX HAIR-DRYER**  
LR-30998  
PRIX SUPERPHARM  
**9.99**

VALABLE JUSQU'AU 9 NOVEMBRE 1976  
VALID UNTIL NOVEMBER 9th 1976

**MAIL CHAMPLAIN MALL**  
2150 LAPINIÈRE, BROSSARD

À CÔTÉ DE SEARS  
NEXT TO

**PLAZA GREENFIELD PARK**  
SHOPPING PLAZA

À CÔTÉ DU MIRACLE MART  
NEXT TO

**ÉPARGNEZ À VOTRE SUPERPHARM • SAVE AT YOUR SUPERPHARM**

**MAIL CHAMPLAIN MALL**  
2150 LAPINIÈRE  
BROSSARD

**PLAZA GREENFIELD PARK**  
BOUL. TASCHEREAU  
GREENFIELD PARK

**LES GALERIES**  
D'ANJOU  
VILLE D'ANJOU

**CARREFOUR DU NORD**  
900 BOUL. GRIGNON  
ST-JEROME