

17-18

L'articulation des réseaux personnels, communautaires et publics face aux problèmes complexes

Rapport d'activités du Centre de recherche et de partage des savoirs InterActions du CIUSSS du Nord-de-l'Île-de-Montréal 2017-2018

Préparé par Lyne Chayer et Geneviève Grenier, Agentes de planification, de programmation et de recherche, avec la collaboration de l'équipe du Centre de recherche et de partage des savoirs InterActions

InterActions

Centre de recherche et de partage des savoirs

TABLE DES MATIÈRES

Introduction.....	3
1. Le Centre de recherche et de partage des savoirs InterActions (CRPSI) et son positionnement au CIUSSS du Nord-de-l'Île-de-Montréal.....	4
2. L'articulation des principaux partenariats.....	9
REGARDS : Recherche sur la gouvernance et l'articulation des réseaux de solidarité	9
ARIMA : Partenariat sur des réseaux locaux de soutien et de services	9
Les autres partenaires	10
3. La programmation de recherche du Centre de recherche et de partage des savoirs InterActions	11
Axe 1 Connexions : Entre réseaux familiaux et réseaux d'intervention	11
Axe 2 Collaborations (ou cloisonnements) interdisciplinaires	14
Axe 3 Coordination : Action interorganisationnelle et intersectorielle	15
Axe 4 Innovations : Expérimentations en réseau.....	18
5. Les projets hors programmation	21
6. La mobilisation des connaissances	23
Annexe 1 : Publications et partage des savoirs – 2017-2018.....	27

Introduction

Encore une année bien remplie pour le Centre de recherche et de partage des savoirs InterActions (CRPSI), comme le démontre ce rapport d'activités 2017-2018 sous la nouvelle direction scientifique de **Lourdes Rodriguez del Barrio**, qui rapidement a pris le relais de Deena White (directrice scientifique de 2010-2017) dans la promotion de la recherche sociale au CIUSSS du Nord-de-l'Île-de-Montréal (CIUSSS NIM) et plus largement. Professeure Rodriguez del Barrio a effectivement fait les liens avec les directions cliniques et plus particulièrement la direction générale adjointe des programmes sociaux et de réadaptation afin de permettre l'intégration des activités de recherche dans l'établissement et de tenir compte des besoins de recherche dans le but d'amélioration des pratiques.

Rapidement, voici avant de passer au compte rendu de nos activités, quelques nouvelles qui ont marqué l'année. Sur le plan de la direction de la recherche du CIUSSS NIM, Dr Gilles Lavigne a poursuivi son intérim et, avec le comité de direction, les travaux entourant la vision de la recherche intersectorielle. À cet égard, il faut souligner l'embauche d'une première chercheuse intersectorielle, **Isabelle Courcy**, Ph. D. en sociologie, dont les travaux portent sur les dynamiques relationnelles entre les familles d'enfants présentant un trouble du spectre de l'autisme (TSA) et les réseaux professionnels. Avant d'être embauchée par la Direction de la recherche, Isabelle a effectué un stage postdoctoral au CRPSI. Trois chercheurs universitaires ont par ailleurs été recrutés au cours de l'année : **Roxane Caron**, Ph. D. en sciences humaines appliquées est professeure adjointe à l'École de travail social de l'Université de Montréal et ses champs de recherche sont axés sur la réalité des femmes dans les camps de réfugiés, plus particulièrement sur le territoire du Moyen-Orient; **Pierre Pariseau-Legault**, Ph. D. en sciences infirmières et titulaire d'une maîtrise en droit et politique de la santé, se spécialise dans les soins infirmiers en milieux psychiatriques et adolescents, les interactions entre le droit et la santé mentale, ainsi que dans le domaine médico-légal et les processus de marginalisation; **Marie-Laurence Poirel** est professeure agrégée à l'École de travail social de l'Université de Montréal. Son expertise touche surtout les aspects sociologiques de la santé mentale et, plus particulièrement, elle s'intéresse aux défis d'intégration et d'inclusion que vivent les personnes atteintes d'un trouble grave de santé mentale dans la société contemporaine. Elle aborde également les situations d'innovation sociale et de partage des savoirs qui existent entre le secteur public et communautaire et entre les cliniciens et les intervenants.

À l'échelle du CIUSSS, nous avons appris le départ de notre président-directeur général, Dr Pierre Gfeller en début d'année et nous en profitons pour le remercier d'avoir soutenu et fait la promotion de la recherche sociale. Il sera remplacé par le président-directeur général adjoint, M. Frédéric Abergel en juin 2018.

Une bonne nouvelle a été reçue peu après la période couverte par ce rapport d'activités, la subvention d'équipe en partenariat du FRQSC a été renouvelée pour 4 ans! Après avoir été sous la direction de Deena White pendant 8 années, **Nassera Touati**, professeure à l'ENAP et chercheure régulière au CRPSI, en devient la nouvelle directrice scientifique et maintient la coordination de cette équipe au CRPSI.

En terminant, toute l'équipe des professionnels du CRPSI s'est mobilisée en début d'année pour préparer le rapport bilan mi-parcours pour le MSSS dont la visite a eu lieu début juin et qui aura pour but de confirmer notre désignation de CAU jusqu'en 2020.

Bonne lecture!

1. Le Centre de recherche et de partage des savoirs InterActions (CRPSI) et son positionnement au CIUSSS du Nord-de-l'Île-de-Montréal

Le CRPSI comprend 19 chercheurs universitaires, 2 chercheurs d'établissement, 1 chercheur de collège, 3 chercheurs postdoctoraux ainsi que 8 praticiens-chercheurs et collaborateurs des milieux de pratique. Ils sont soutenus par une équipe d'infrastructure composée de 6 agents de planification, de programmation et de recherche (APPR), qui coordonnent les activités, réalisent des recherches et études évaluatives et mettent en œuvre un programme chargé de la mobilisation des connaissances. Elle inclut également 5 assistants de recherche et une agente administrative. Au cours de la dernière année, le centre a également accueilli 19 étudiants (stagiaires, boursiers, assistants de recherche).

La programmation de recherche du centre est concernée par les réseaux sociosanitaires et la responsabilité populationnelle, c'est-à-dire, par l'articulation des réseaux familiaux, privés, communautaires et publics pour assurer l'accès, la continuité et l'adéquation des services de santé et des services sociaux. Cette problématique générale est abordée à travers quatre enjeux épineux reconnus par les gestionnaires, intervenants et médecins du CIUSSS : (1) **les connexions** (l'adéquation et la dynamique des liens entre les besoins des familles et des individus d'une part et, d'autre part, l'offre de services et les dispositifs d'accès et de continuité des soins); (2) **les collaborations** (par exemple, entre médecins de 1re, 2e et 3e lignes ou dans le cadre de pratiques interdisciplinaires); (3) **la coordination** (entre services au sein du CIUSSS ainsi que le développement et la gouvernance des réseaux locaux de services, interorganisationnels, et intersectoriels); et (4) **l'innovation** (l'étude des pratiques novatrices et leurs retombées). De cette façon, le CRPSI se positionne de manière transversale aux programmes-services et aux clientèles du CIUSSS, en prenant comme sujet la complexité des liens entre les besoins des populations locales et le contexte organisationnel de l'offre des services.

CHERCHEURS RÉGULIERS

François Aubry

Département de travail social, Université du Québec en Outaouais

Hélène Belleau

Institut national de la recherche scientifique (INRS),
Urbanisation, culture et société

Angèle Bilodeau

Département de médecine sociale et préventive, Université de Montréal

Roxane Borgès Da Silva

Faculté des sciences infirmières, Université de Montréal

Roxane Caron

École de travail social, Université de Montréal

Normand Carpentier

CIUSSS du Nord-de-l'Île-de-Montréal et Département de sociologie, Université de Montréal

Isabelle Courcy

CIUSSS du Nord-de-l'Île-de-Montréal et département de sociologie, UQAM

Yves Couturier

École de travail social, Université de Sherbrooke

Carl-Ardy Dubois

Faculté des sciences infirmières, Université de Montréal

Oscar Firbank

École de service social, Université de Montréal

Frédéric Gilbert

Département d'organisation et ressources humaines, Université du Québec à Montréal

Thomas Gulian

Institut de recherche sur l'intégration professionnelle des immigrants, Collège de Maisonneuve

Mariannne Kempeneers

Département de sociologie, Université de Montréal

Marie-Emmanuelle Laquerre

Département de communication sociale et publique, Université du Québec à Montréal

Bernard-Simon Leclerc

CIUSSS du Nord-de-l'Île-de-Montréal et École de santé publique, Université de Montréal

André-Anne Parent

École de service social, Université de Montréal

Pierre Pariseau-Legault

Département des sciences infirmières, Université du Québec en Outaouais

Marie-Laurence Poirer

École de travail social, Université de Montréal

Lourdes Rodriguez del Barrio, directrice scientifique

École de travail social, Université de Montréal

Nassera Touati

École nationale d'administration publique

Deena White

Département de sociologie, Université de Montréal

Saliha Ziam

École des sciences de l'administration, Université TÉLUQ

CHERCHEURS POSTDOCTORAUX

Isabelle Courcy

ARIMA concours 2015-2016

ARIMA concours 2016-2017

Luc Farinas

REGARDS concours 2017-2018

Gil Labescat

ARIMA concours 2017-2018

PRATICIENS-CHERCHEURS

Sylvie Benoit

Infirmière

CIUSSS du Nord-de-l'Île-de-Montréal

Manon Boily

Organisatrice communautaire

CIUSSS du Nord-de-l'Île-de-Montréal

Serge Dumont

Médecin

CIUSSS du Nord-de-l'Île-de-Montréal

Maria Florez

Directrice

Comité des organismes sociaux de Saint-Laurent (COSSL)

Nathalie Fortin

Directrice

Conseil local des intervenants communautaires (CLIC)
de Bordeaux-Cartierville

Catherine Franzidis

Organisatrice communautaire

CIUSSS du Nord-de-l'Île-de-Montréal

Sandra Lalancette

Conseillère-cadre – santé publique

CIUSSS du Nord-de-l'Île-de-Montréal

Andrée Robillard

Médecin

CIUSSS du Nord-de-l'Île-de-Montréal

AGENTS DE PLANIFICATION, DE PROGRAMMATION ET DE RECHERCHE

Lyne Chayer

Suzanne Deshaies

Jacinthe Dupuis

Aurélie Hot

Geneviève Grenier

Maeve Hautecoeur

ASSISTANTS DE RECHERCHE¹

Maxime Boucher

Nadia Deville Stoetzel

Maria Noun

Myriam Annick Tchameni Yamsi

Marie-Josée Roy

GESTIONNAIRE RESPONSABLE DU CRPSI

Annie Sapin Leduc

AGENTE ADMINISTRATIVE

Édith Cathcart

¹ Il s'agit ici essentiellement des assistants de recherche des chercheurs d'établissement, B.-S. Leclerc et N. Carpentier qui ont été accueillis au CRPSI, les assistants des chercheurs universitaires n'étant pas compris dans cette liste.

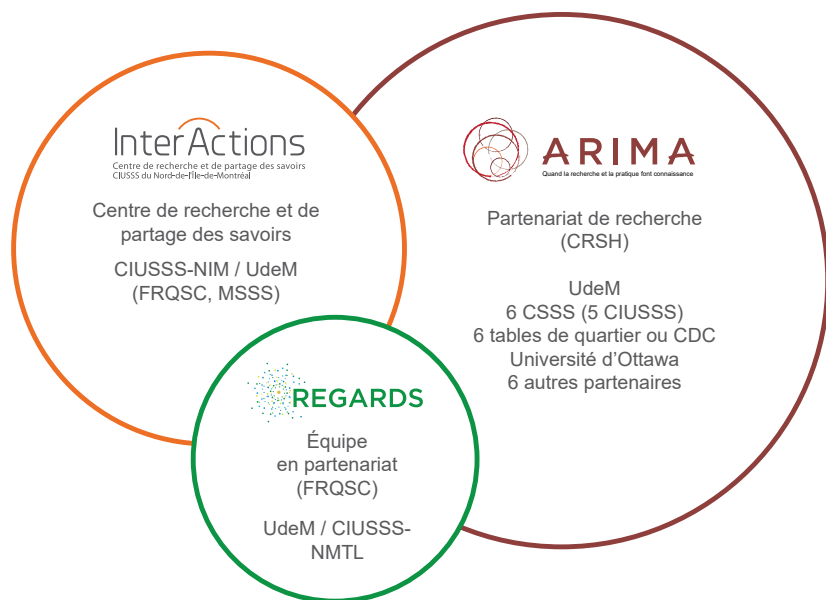
ÉTUDIANTS GRADUÉS, STAGIAIRES ET BOURSIERS²

1 ^{er} cycle	2 ^e cycle	3 ^e cycle
Moréra Castonguay-Lafleur, département de nutrition, Université de Montréal	Joliane Bolduc, faculté des sciences infirmières, Université de Montréal	Bélinda Bah, département de sociologie, Université de Montréal
Adèle Ghinringhelli, département de sociologie, Université de Montréal	Marilou Charron, département de sociologie, Université de Montréal	Aminata-Suzanne Diop, département de médecine sociale et préventive, Université de Montréal
Anne-Sophie Robitaille-Boutin, département de nutrition, Université de Montréal	Romane LeGovic, département de sociologie, Université de Bordeaux (France)	Renaud Goyer, département de sociologie, Université de Montréal
	Chuiya Meng, département de nutrition, Université de Montréal	Régis Hakin, département de sociologie, Université de Montréal
	Maria Noun, École de santé publique, Université de Montréal	Annie Larouche, École de santé publique, Université de Montréal
	Marion Odadjian, École des hautes études supérieures (France)	Sabrina Lessard, département d'anthropologie, Université de Montréal
	Malaka Rached D'Astous, département de sociologie, Université de Montréal	Élodie Marion, École nationale d'administration publique
		Débora Merveille Ngo Ngué, département de sociologie, Université de Montréal
		Benjamin Weiss, département de sociologie, Université de Montréal

L'équipe du CRPSI peut aussi compter sur la collaboration de chercheurs associés et d'autres types de collaborateurs, plus particulièrement par l'entremise de ses deux principaux partenariats, avec l'équipe REGARDS et le partenariat ARIMA.

² Il s'agit ici uniquement des étudiants gradués et stagiaires qui ont été accueillis au CRPSI et plusieurs ont également eu des bourses ou des assistanats de recherche; les autres étudiants et stagiaires des chercheurs universitaires ne figurent pas dans cette liste.

2. L'articulation des principaux partenariats



Le CRPSI est une structure hybride au sein du CIUSSS, représentant le partenariat entre ce dernier, le milieu universitaire (notamment l'Université de Montréal avec laquelle il a une affiliation), son vaste réseau de partenaires en recherche, notamment l'équipe en partenariat REGARDS (Fonds de recherche du Québec - Société et culture - FRQSC) et le partenariat ARIMA (Conseil de recherches en sciences humaines du Canada - CRSH), et de son réseau local de services.

REGARDS : RECHERCHE SUR LA GOUVERNANCE ET L'ARTICULATION DES RÉSEAUX DE SOLIDARITÉ

Cette équipe en partenariat, sous la coresponsabilité de Deena White (Université de Montréal) et Nassera Touati (ENAP), contribue à l'infrastructure pour soutenir le développement et la mobilisation des connaissances sur les réseaux hybrides : les collaborations interdisciplinaires, interprofessionnelles, interorganisationnelles et intersectorielles. Cette équipe est financée par le FRQSC (2014-2018) et le CRPSI en assure la coordination.

L'année 2017-2018 fût marquée par la demande de renouvellement du financement du FRQSC pour la période 2018-2022, dirigée par Nassera Touati. Pour ce nouveau chapitre de recherche, l'équipe REGARDS propose d'analyser les processus de résilience et de créativité des réseaux intersectoriels locaux dans le contexte du changement radical dans lequel évoluent les acteurs mobilisés.

Lien vers le site web de l'équipe REGARDS : www.regardsrecherche.ca

ARIMA : PARTENARIAT SUR DES RÉSEAUX LOCAUX DE SOUTIEN ET DE SERVICES

ARIMA, qui a reçu un financement d'une durée de 7 ans (2,5 millions de dollars) du CRSH en 2012, évolue sous la coresponsabilité de la directrice scientifique Deena White et de l'adjointe au directeur - recherche sociale du CIUSSS, Annie Sapin Leduc, le CRPSI en assurant la coordination. La raison d'être de cette subvention est l'avancement des connaissances, par la voie de la co-construction et la réalisation de projets de recherche et de mobilisation des connaissances impliquant des acteurs universitaires, du secteur public et des milieux privés et communautaires. Le partenariat finance notamment des étudiants comme assistants de recherche (par extension, leur formation). Par ce partenariat élargi, le CRPSI assume désormais un rôle de fer de lance en recherche dans le champ des réseaux d'intervention et de services sociaux au Québec et plus largement, au Canada. Son ambition est de développer et de mobiliser un corpus de connaissances novateur sur l'articulation des réseaux informels et formels en vue de stimuler l'évolution des façons de voir, de penser et d'agir dans l'espace sociosanitaire.

LES AUTRES PARTENAIRES

En plus de ces liens avec REGARDS, ARIMA et leurs propres partenaires, le CRPSI a également de nombreux autres partenaires de recherche et au sein de son réseau local.

Dans le volet **des partenariats de recherche**, ceux-ci sont :

- la Chaire de recherche du Canada sur la gouvernance et la transformation des organisations et systèmes de santé (GETOSS)
- la Chaire de recherche du Canada en organisation communautaire (CCROC)
- le Centre Léa-Roback
- l'Institut national de recherche scientifique (INRS) et son partenariat Familles en mouvance
- l'unité de recherche Lille économie et management (LEM) du Centre national de la recherche scientifique (CNRS) en France

Au volet **des partenariats avec le réseau local de services**, ceux-ci sont :

- le Conseil local des intervenants communautaires (CLIC) de Bordeaux-Cartierville
- le Comité des organismes sociaux de Saint-Laurent (COSSL)
- la Commission scolaire Marguerite-Bourgeois et son Centre d'intervention pédagogique en contexte de diversité
- la Table de concertation jeunesse de Bordeaux-Cartierville (TCJBC)

3. La programmation de recherche du Centre de recherche et de partage des savoirs InterActions

La programmation de recherche du CRPSI porte sur **l'articulation des réseaux familiaux, communautaires et publics face aux problèmes complexes**. Quatre axes de recherche représentent les angles d'analyse de la programmation de recherche. Tels que soumis en novembre 2013 au FRQSC pour l'évaluation du volet scientifique de la désignation universitaire du CSSS de Bordeaux-Cartierville–Saint-Laurent, ces axes sont ³ :

Axe 1 Connexions : Entre réseaux familiaux et réseaux d'intervention

Axe 2 Collaborations (ou cloisonnements) interprofessionnelles et interdisciplinaires

Axe 3 Coordination : Action interorganisationnelle et intersectorielle

Axe 4 Innovations : Expérimentations en réseau

AXE 1 CONNEXIONS : ENTRE RÉSEAUX FAMILIAUX ET RÉSEAUX D'INTERVENTION

Les recherches dans cet axe ont pour objectif d'étudier les réseaux familiaux, personnels et professionnels mobilisés par les personnes à la recherche d'aide et les connexions qui se développent dans ces contextes.

Nouveaux projets

1. *Réseau local et intervention de proximité : constitution et mise en œuvre auprès des résidents de HLM dans deux régions du Québec*

Chercheuse principale : **A.-A. Parent**

Financement : FRQSC – professeure-chercheure 2017-2020

2. *Femme, Syrienne et réfugiées : être et devenir. Perspective transnationale sur les appartenances et les parcours identitaires de femmes réfugiées syriennes au Liban*

Chercheuse principale : **R. Caron**

Financement : FRQSC – professeure-chercheure 2017-2020

FAITS SAILLANTS

- 6 nouveaux projets en 2017-2018
- 4 projets en cours de réalisation
- 4 projets terminés

³ Pour plus d'information sur les projets de recherche, consultez <https://centreinteractions.ca/>

3. *Parcours migratoires et repères identitaires de personnes réfugiées syriennes : perspective transnationale du Liban au Québec*
Chercheuse principale : **R. Caron**. Cochercheurs : **L. Rodriguez del Barrio**, M.-J. Blain (INRS), M.-C. Rufagari (Table de concertation des organismes au service des personnes réfugiées et immigrantes (TCRI))
Financement : CRSH – Développement de savoir 2017-2019
4. *L'expérience-client des proches aidants de patients en situation de « niveaux de soins alternatifs ». Le cas de l'hôpital Verdun*
Chercheur principal : **F. Aubry**. Cochercheurs : **Y. Couturier** et J. Grenier (UQO)
Financement : CIUSSS Centre-Sud-de-l'Île-de-Montréal 2017-2018
5. *Le collectif de travail dans les ressources d'hébergement intermédiaires destinées aux personnes âgées en perte d'autonomie : au croisement de la communication organisationnelle et de la communication interpersonnelle*
Chercheuse principale : **M.-E. Laquerre**
Financement : Aide financière aux nouveaux chercheurs – Intégration aux axes de recherche de ComSanté 2017-2018
6. *Interventions relationnelles dans les trajectoires du mourir : quand la mort est présente dans le quotidien des professionnel(le)s du réseau*
Chercheur principal : **G. Labescat**. Cochercheurs : **Y. Couturier** et **B.-S. Leclerc**
Financement : Partenariat ARIMA/CRSH 2017-2018

Projets en cours de réalisation

1. *De l'insécurité alimentaire au développement social collaboratif : Étude de cas multiples sur le territoire du CISSS de la Montérégie-Ouest*
Chercheur principal : **B.-S. Leclerc**. Cochercheurs : L.-P. Boucher (CISSS de la Montérégie-Ouest), S. Brault (Service alimentaire communautaire Le SAC), G. Pariseault (CISSS de la Montérégie-Ouest) et **Y. Couturier**
Financement : Partenariat ARIMA/CRSH 2016-2018
2. *Décider pour soi avec d'autres : négociations du traitement à la ligne de front du système de santé mentale. Une ethnographie relationnelle au sein du CIUSSS du Nord-de-l'île-de-Montréal et de l'Association IRIS*
Chercheuse principale : **D. White**
Financement : Partenariat ARIMA/CRSH 2017-2019

3. *Trajectoires du vieillissement et personnes âgées immigrantes au Québec*
Chercheuse principale : **M.-E. Laquerre**
Financement : UQAM - Programme d'aide financière à la recherche 2017

4. *Les personnes adultes autistes rencontrant des défis dans l'utilisation du langage verbal : une démarche méthodologique adaptée pour élucider leurs perspectives et expériences*
Chercheuse principale : **I. Courcy**. Cochercheuses : **D. White**, C. des Rivières-Pigeon (UQAM)
Financement : CRSH – Développement des savoirs 2017-2019

Projets terminés

1. *Les réseaux de soutien et la place du transfert des connaissances dans le partenariat parents-intervenants en contexte de TSA*
Chercheuse principale : **I. Courcy**. Cochercheur : **D. White**
Financement : Partenariat ARIMA/CRSH 2016-2017

2. *Le Centre des jeunes St-Sulpice au cœur d'une démarche concertée pour le bénéfice des HLM du quartier Ahuntsic : un projet de recherche-évaluation au service du milieu*
Chercheuse principale : **A.-A. Parent**. Cochercheur : C. Jetté (U. Montréal)
Financement : CRSH-Subvention institutionnelle et Entre-Maisons Ahuntsic 2016-2017

3. *Contribuer à des interactions sociales inclusives: Initiatives et stratégies locales et communautaires*
Chercheuse principale : **M.-L. Poirel**. Cochercheurs : Regroupement des Ressources Alternatives en Santé Mentale du Québec
Financement : Partenariat ÉRASME/FRQSC 2015-2017

4. *Les réseaux des familles d'enfants présentant un trouble du spectre de l'autisme (TSA) au Québec* (en collaboration avec le partenariat ARIMA)
Chercheuse principale : C. Des Rivières-Pigeon (UQAM). Cochercheurs : **D. White**, **H. Belleau**, M.-C. Major (Office des personnes handicapées du Québec), L. Dubé (CISSS de l'Outaouais), M.-J. Bisailon (CIUSSS du Nord-de-l'Île-de-Montréal), K. Gauvin (CIUSSS de l'Est-de-l'Île-de-Montréal)
Financement : Partenariat ARIMA/CRSH 2015-2016

AXE 2 COLLABORATIONS (OU CLOISONNEMENTS) INTERDISCIPLINAIRES

Les recherches dans cet axe se proposent d'étudier les processus interactionnels qui favorisent ou entravent des collaborations entre acteurs de professions, disciplines, institutions ou statuts divers.

FAITS SAILLANTS

- 3 nouveaux projets en 2017-2018
- 1 projet terminé

Nouveaux projets

- Optimisation des pratiques cliniques et organisationnelles lors des transitions entre les soins oncologiques et les soins de survivance en première ligne : une évaluation réaliste de cas multiples* (en collaboration avec l'Hôpital Charles-Lemoyne)
Chercheuse principale : D. Tremblay (Hôpital Charles-Lemoyne). Cochercheurs : M.-C. Chouinard (Université du Québec à Chicoutimi), I. Gaboury (U. Sherbrooke), M. Fortin (U. Sherbrooke), J. Rodrigue (Direction santé publique Montérégie), C. Prady (Centre intégré de cancérologie de la Montérégie), **N. Touati**
Financement : IRSC 2017-2021
- La collaboration interprofessionnelle en santé et services sociaux*
Chercheur principal : **Y. Couturier**. Cochercheur : L. Belzile (U. Sherbrooke)
Financement : Fédération des sciences humaines, Comité des publications du PAES 2018-2021
- Making collaboration work; promoting innovative networking initiatives in local and regional child welfare and protection services* (en collaboration avec l'Université Nord, Norvège)
Chercheuse principale : J. Paulsen-Breimo (U. Nord). Cochercheurs : **O. Firbank**, I. Bode (U. Kassel (Allemagne), et J.-T. Sandvin (U. Nord)
Financement : Regional Research Council of Norway 2017-2018

Projet terminé

- Évaluation développementale des changements organisationnels ayant soutenu le suivi médical à domicile au CSSS-BCSTL*
Chercheur principal : **Y. Couturier**. Cochercheurs : S. Savard (U. Ottawa), **O. Firbank**, **F. Aubry**, **S. Dumont**
Financement : FRQSC/InterActions 2015-2016

AXE 3 COORDINATION : ACTION INTERORGANISATIONNELLE ET INTERSECTORIELLE

Les recherches dans cet axe s'intéressent à la dynamique et à la gouvernance des réseaux hybrides combinant des organisations de structures, logiques et cultures divergentes.

Nouveaux projets

1. *Valeur de l'action intersectorielle locale dans la production des environnements favorables à la santé* (en collaboration avec le centre Léa-Roback)
Chercheurs principaux : L. Potvin (Centre Léa-Roback) et **A. Bilodeau**. Cochercheur : C. Croze (Ville de Montréal)
Financement : IRSC 2017-2020
2. *Agir ensemble pour davantage d'équité dans les communautés*
Chercheuse principale : **A.-A. Parent**. Cochercheurs : E. Greissler (U. Montréal), C. Jetté (U. Montréal), **D. White**
Financement : IRSC planification et dissémination 2017-2018
3. *Les relations interorganisationnelles dans l'intervention en santé mentale : une pratique négligée ?*
Chercheur principal : **L. Farinas**. Cochercheuses : **L. Rodriguez del Barrio** et **D. White**
Financement : REGARDS/FRQSC 2017-2018
4. *Réseaux locaux d'action collective face à la volatilité institutionnelle : des chocs exogènes à l'innovation sociale*
Chercheuse principale : **D. White**
Financement : Institut des études avancées de Lyon 2017-2018

Projets en cours de réalisation

1. *Redéfinition de l'État social québécois : les réseaux locaux d'action face aux transformations institutionnelles*
Chercheur principal : **A. A. Parent**. Cochercheurs : D. Bourque (UQO), **Y. Couturier**, **B.-S. Leclerc**, **D. White**
Financement : CRSH Développement des savoirs 2016-2018

FAITS SAILLANTS

- 4 nouveaux projets en 2017-2018
- 8 projets en cours de réalisation
- 4 projets terminés

2. *Réarrangements institutionnels entre les réseaux de services publics, privés et du tiers-secteur envers les aînés nécessitant un soutien, du domicile à l'institution*

Chercheur principal : **F. Aubry**. Cochercheurs : **S. Savard**, A. Gauthier (ARIHQ), **Y. Couturier**, D. Bourque (UQO)

Financement : Partenariat ARIMA/CRSH 2017-2019

3. *Policies and program innovations that connect primary health care, social services, public health and community supports in Canada : a comparative policy analysis*

Chercheur principal: **Y. Couturier**. Cochercheurs: J. L. Haggerty (U. McGill), M. Barrett. (U. London, S. M. Berg (U. Colombie-Britannique), A. K. Junker (U. Colombie-Britannique), D. A. Roy (INESSS), C. Tschupruk (Nova Scotia Health Authority), L. Currie (U. Colombie-Britannique), R. Dawe (Memorial University), S. A. Doucet (U. Nouveau-Brunswick), W. James Montelpare (U. Île-de-Prince-Édouard) , C. M. Scott (U. Calgary), Haynes Stewart, T.L., M Sutherland (U. Colombie-Britannique), R. L. Urquhart (Dalhousie University)

Financement: IRSC et autre 2017-2019

4. *Bilan des réformes des soins de santé : un programme de recherche sur la capacité de transformation des systèmes de soins de santé au Canada (en collaboration avec la Chaire de recherche GETOSS)*

Chercheur principal: J.-L. Denis (U. Montréal). Cochercheurs : D. Roy (INESSS), M.-P. Pomey (U. Montréal), C. Hobson (MD, Colombie-Britannique), J. L Haggerty (U. McGill), P.-G. Forest (U. Johns Hopkins, Maryland), L. Brown (U. Colombia, New York), M. Breton (U. Sherbrooke), K. Anderson (Manitoba Health, Seniors and Active Living), R. G. Baker (U. Toronto), S. Chreim (U. Ottawa), L. Fairclough (Qualité des services de santé en Ontario), S. A. Kreindler (U. Manitoba), L. Ringaert (George et Fay Yee Centre for Healthcare Innovation, Manitoba), **N. Touati**, D. Tremblay (U. Sherbrooke)

Financement: IRSC 2015-2018

5. *Comparer des réseaux locaux de services (RLS) : Expériences à l'étranger ; messages pour le Québec*

Chercheur principal : **O. Firbank**. Cochercheurs : A. Battaglini (CISSS Laval), I. Bode (U. Kassel), J. Paulsen-Breimo (U. Norvège), J.T. Sandwin (U. Norvège)

Financement : Partenariat ARIMA/CRSH 2014-2018

6. *Enjeux organisationnels associés à la gouvernance en réseau au sein d'une table locale de concertation intersectorielle, le CLIC de Bordeaux-Cartierville (collaboration internationale)*

Chercheur principal : J. C. Suárez Herrera (KEDGE Business School). Cochercheurs : A. Aleksanina (Centre d'appui aux communautés immigrantes), D. Boisvert (La Corbeille Bordeaux-Cartierville), C. Grenier (KEDGE Business School), J.-L. Denis (U. Montréal), **N. Fortin**, É. Gabay (retraîtée du Ministère de l'Immigration, de la Diversité et de l'Intégration), M. Huluban (Centre d'action bénévole de Bordeaux-Cartierville), **N. Touati**, **D. White**

Financement : Partenariat ARIMA/CRSH 2014-2018

7. *Pratiques et métiers de développement territorial intégré* (en collaboration avec la Chaire de recherche en organisation communautaire du Canada)

Chercheur principal : D. Bourque (UQO). Cochercheurs : **A. Bilodeau**, J. Caillouette (U. Sherbrooke)

Financement : CRSH 2013-2018

8. *Analyse structurelle des réseaux locaux de services (RLS) en contexte de transformations*

Chercheur principal : **O. Firbank**. Cochercheurs : **D. White**, **N. Touati**, J.-L. Denis (U. Montréal), J.C. Suárez Herrera (KEDGE Business School), **F. Gilbert**, A. Battaglini (CISSS Laval), **M. Boily**

Financement : Partenariat ARIMA/CRSH 2013-2018

Projets terminés

1. *Quelles ressources constituent un environnement favorable à la santé? Un modèle fondé sur une synthèse systématique de recensions d'écrits* (en collaboration avec le Centre Léa-Roback)

Chercheuse principale : L. Potvin (Centre Léa-Roback). Cochercheurs : **A. Bilodeau**, M. Fortier (DSP-Montréal), L. Gauvin (U. Montréal), M.-F. Raynault (U. Montréal), Y. Bellavance (Coalition montréalaise des Tables de quartier), J. Tremblay (INSPQ)

Financement : IRSC 2015-2018

2. *Un programme de soutien postnatal à domicile au cœur des collaborations intersectorielles en périnatalité : le cas des « relevailles »*

Chercheuses principales : G. Roch (U. Laval), **R. Borgès da Silva** (U. Montréal). Cochercheurs : C. Bayard (Association pour la santé publique du Québec), Y. Comeau (U. Laval), F. Demontigny (UQO), M. Ouimet (U. Laval), **D. White**

Financement : IRSC 2013-2017

3. *L'action intersectorielle pour lutter contre les ITSS : sous l'angle du RLS de Saint-Léonard et Saint-Michel*

Chercheuse principale : **N. Touati**. Cochercheurs : H. Bergeron (CIUSSS de l'Est-de-l'Île-de-Montréal), C. Doyon (CIUSSS de l'Est-de-l'Île-de-Montréal), A. Favron (Maison des jeunes de Saint-Léonard), M. Gagnon (CIUSSS de l'Est-de-l'Île-de-Montréal), G. Blouin-Genest (VirginiaTech), M.-M. Lalonde (PACT de rue), L. Lefebvre (DSP-Montréal), V. Lépine (CIUSSS de l'Est-de-l'Île-de-Montréal), P. B. Lortie (CIUSSS de l'Estrie), L. Maillet (ENAP), F. Meziane (Maison des jeunes Par la grande porte), M. Morin (CIUSSS de l'Estrie), J. Montreuil (Unité d'intervention mobile L'Anonyme), R. Paris (PACT de rue), R. Pilarski (Clinique réseau de Saint-Michel), M. Roberge (CIUSSS de l'Est-de-l'Île-de-Montréal), C. F. Sénégal (CIUSSS de l'Est-de-l'Île-de-Montréal), K. Thomas (Maison des jeunes de Saint-Léonard), C. Wittenberg (CIUSSS de l'Est-de-l'Île-de-Montréal)

Financement : Partenariat ARIMA/CRSH 2014-2015

4. *Dynamiques interactionnelles dans les organisations de soins de santé : une analyse réseau des services aux aînés*
Chercheur principal : **N. Carpentier**. Cochercheurs : A. Marin (U. Toronto), **D. White**, **O. Firbank**, **A. Bilodeau**
Financement : IRSC 2012-2015

AXE 4 INNOVATIONS : EXPÉRIMENTATIONS EN RÉSEAU

Dans cet axe, on propose un accompagnement dans l'étude ou le développement de politiques, de programmes ou d'interventions qui sont considérés par les acteurs comme innovants ou exemplaires, en raison notamment de leur recours au réseautage. Il s'agit d'analyser les processus à l'œuvre dans l'implantation d'un réseau inédit dans les services de santé et des services sociaux, visant une problématique donnée.

Nouveaux projets

1. *Suivi de la mise en œuvre et de l'évaluation du partenariat du Plan d'action jeunesse intégré de lutte contre la pauvreté et l'exclusion sociale à Montréal-Nord*
Chercheur principal : **B.-S. Leclerc**. Cochercheurs : **L. Rodriguez del Barrio** et **D. White**
Financement : CIUSSS du Nord-de-l'Île-de-Montréal (2017-2022)
2. *Évaluation économique des cliniques d'itinérance en cardiologie pédiatrique*
Chercheuse principale : **R. Borgès da Silva**
Financement : Fondation Bobeau Cœur 2017-2018
3. *Pour une véritable innovation sociétale en santé*
Chercheuse principale : **R. Borgès da Silva**. Cochercheur : C. Montmarquette (CIRANO)
Financement : CIRANO 2017-2019

FAITS SAILLANTS

- 3 nouveaux projets en 2017-2018
- 4 projets en cours de réalisation
- 7 projets terminés

Projets en cours de réalisation

1. *Impacts des cours prénataux de groupe et en ligne : vers une optimisation des services*

Chercheurs principaux : G. Roch (U. Laval), **R. Borgès Da Silva**, F. Desbiens (CIUSSS de la Capitale-Nationale), M.-P. Gagnon (U. Laval), P. Lessard (CISSS de Chaudière-Appalaches). Cochercheurs : **C.-A. Dubois, A.-A. Parent, D. White**

Financement : IRSC 2015-2018

2. *Évaluation des modèles de soins mis en place dans le cadre des soins de santé de première ligne pour les personnes souffrant de troubles neurocognitifs* (en collaboration avec l'Université McGill)

Chercheurs principaux : I.M. Vedel, H. Bergman (U. McGill). Cochercheurs : E. Strumpf (U. McGill), S. Pakzad (U. Moncton), P. Rochon (U. Toronto), S. Bronskill (Institut de recherche en services de santé, C. McAiney (U. McMaster), T. Schuster (U. McGill), **Y. Couturier**, P. Jarrett (U. Dalhousie)

Financement : IRSC 2014-2020

3. *Processus d'implantation et retombées d'un programme d'intervention visant à promouvoir la saine alimentation au cours de la grossesse et pendant les deux premières années de vie de l'enfant*

Chercheur principal : **B.-S. Leclerc**. Cochercheurs : A. Battaglini (CISSS Laval), **D. White**

Financement : Fondation OLO 2013-2018

4. *Plan d'action ministériel sur les troubles cognitifs liés au vieillissement : une évaluation de l'implantation et des résultats des projets initiaux en vue d'une généralisation progressive au Québec* (en collaboration avec l'Université McGill)

Chercheuse principale : I. M. Vedel (U. McGill). Cochercheurs : M. Aubin (U. Laval), **Y. Couturier**

Financement : FRSQ 2014-2015

Projets terminés

1. *Effets des processus d'arrimage des regroupements locaux de partenaires en matière de communication sur la saine alimentation auprès des femmes enceintes de milieux défavorisés*

Chercheur principal : **B.-S. Leclerc**

Financement : Fondation OLO 2017

2. *Effets perçus de l'intervention des intervenants communautaires scolaires dans le cadre d'une initiative globale et concertée visant les jeunes montréalais à risque de désaffiliation sociale et scolaire*
Chercheur principal : **B.-S. Leclerc**
Financement : Table de concertation jeunesse de Bordeaux-Cartierville, Fondation Chagnon 2016-2017

3. *L'analyse de l'implantation des guichets d'accès aux clientèles orphelines et ses effets (en collaboration avec l'Hôpital Charles-LeMoyne)*
Chercheuse principale : M. Breton (U. Sherbrooke). Cochercheur : **N. Touati**
Financement : FRQS 2014-2017

4. *Vers l'autonomisation de la profession infirmière : les ordonnances collectives*
Chercheur principal : **R. Borgès da Silva**, I. Brault (U. Montréal)
Cochercheurs : C. Bois (U. Sherbrooke), M.-C. Chouinard (U. Laval), L. Cloutier (UQTR), **C.-A. Dubois**, K. Kilpatrick (Centre de recherche de l'Hôpital Maisonneuve-Rosemont), G. Roch (U. Laval)
Financement : Réseau de recherche en interventions en sciences infirmières du Québec 2014-2016

5. *Évolution de l'organisation des services de première ligne et effets sur l'utilisation des services de santé par les patients*
Chercheuse principale : **R. Borgès da Silva**
Financement : FRQS – Financement de démarrage Junior 1 2014-2018

6. *Évaluation de l'implantation de la prescription infirmière au Québec*
Chercheuse principale : **R. Borgès da Silva**
Financement : Ordre des infirmières et infirmiers du Québec 2016-2017

7. *Connaissances et expertises en soutien à la consolidation des services de relevailles offerts par les membres du Réseau des centres de ressources périnatales*
Chercheuse principale : **R. Borgès da Silva**. Cochercheurs : F. Montigny (UQO), G. Roch (U. Laval)
Financement : Ministère de l'Enseignement supérieur, Recherche, Science et Technologie. Fonds des services aux collectivités 2014-2017

5. Les projets hors programmation

En plus de ces projets s'inscrivant dans les axes de la programmation du centre, des chercheurs membres réalisent également ces autres projets se déroulant au CIUSSS du Nord-de-l'Île-de-Montréal.

Projets en cours de réalisation

1. *Pourquoi quitter un emploi de préposés aux bénéficiaires? Identification des raisons conduisant les préposées peu expérimentées au départ et des stratégies de rétention dans le réseau de la santé et des services sociaux*

Chercheur principal : **F. Aubry**

Financement : FRQSC - Subvention de nouveau professeur - chercheur 2016-2019

2. *Un réseau de recherche et d'intervention interdisciplinaire pour optimiser la participation au travail et la santé au travail des 45 ans et plus dans le secteur de la santé et des services sociaux*

Chercheur principal : **C.-A. Dubois**. Cochercheurs : J.-P. Bonin (U. Montréal), S. Pavlova (Université du Québec à Chicoutimi), K. Bentein (UQAM), **F. Gilbert** (UQAM), A.-M. Laflamme (U. Laval), J. Côté (U. McGill)

Financement : CRSH 2016-2019

3. *Trajectoires de réadaptation au travail, ressources et qualité de vie au travail chez les 45 ans et plus dans le secteur de la santé et des services sociaux*

Chercheur principal : **C.-A. Dubois**. Cochercheurs : K. Bentein (UQAM), J. Côté (U. McGill), A. Marchand (U. Montréal)

Financement : IRSST 2016-2018

4. *Enquête sur les habitudes de vie des infirmières, infirmières auxiliaires et préposés aux bénéficiaires de l'Hôpital du Sacré-Cœur de Montréal (en collaboration avec le Centre d'études avancées en médecine du sommeil de l'Hôpital du Sacré-Cœur de Montréal)*

Chercheuse principale : Marie Dumont (Centre d'études avancées en médecine du sommeil de l'Hôpital du Sacré-Cœur de Montréal).
Cochercheurs : **B.-S. Leclerc**, M.- L. Filiatrault (U. Montréal)

Financement : Budget de fonctionnement de l'unité d'évaluation

Projets terminés

1. *Les conditions et stratégies gagnantes du maintien en emploi des préposées aux bénéficiaires expérimentées dans les ressources d'hébergement domiciliaires et institutionnelles privées et publiques*

Chercheur principal : **F. Aubry**. Cochercheurs : **Y. Couturier**, E. Ledoux (IRSST), L. Desmarais (U. Sherbrooke)

Financement : FRQSC - Actions concertées 2014-2017

2. *L'influence des rythmes imposés par l'équipe de travail dans l'apprentissage et l'appropriation des principes généraux du PDSB par les recrues préposés aux bénéficiaires dans les centres d'hébergement du Québec*

Chercheur principal : **F. Aubry**. Cochercheurs : **Y. Couturier**, E. Ledoux (IRSST), L. Desmarais (U. Sherbrooke)

Financement : Institut de recherche en santé et sécurité 2014-2015

3. *Application des pratiques préventives par les infirmières et infirmiers : la perspective innovante de la capacité d'absorption*

Chercheuse principale : **S. Ziam**. Cochercheurs : S. Lakhali (U. Sherbrooke), M. Alderson (U. Montréal), É. Laroche (TELUQ)

Financement : Institut de recherche en santé et sécurité 2015-2018

FAITS SAILLANTS

- 4 projets en cours de réalisation en 2017-2018
- 3 projets terminés

6. La mobilisation des connaissances

Au CRPSI, l'équipe de mobilisation des connaissances œuvre à rapprocher la recherche et la pratique à l'aide d'activités, d'événements et de productions variées afin d'intéresser divers acteurs comme les intervenants, les gestionnaires, les partenaires communautaires ou les étudiants. Chaque année, nous développons de nouvelles approches afin de bonifier et mieux cibler nos activités existantes pour traduire les connaissances des uns et des autres et contribuer à l'amélioration des pratiques.

La mobilisation 2017-2018 en chiffres⁴ :

- NOUVEAU! 3 Cahiers de réflexion (vert)
- NOUVEAU! Un outil pour la collaboration : Premier numéro de *La Collaboration en pratique*
- NOUVEAU! Document graphique sur la mobilisation des connaissances
- NOUVEAU! La semaine de la recherche au CIUSSS
- 38 articles scientifiques, 3 chapitres de livres, 60 communications scientifiques, 17 communications par affiche et 1 colloque scientifique
- 2 rapports de recherche
- 2 carnets synthèse, 4 abrégés de recherche
- 1 affiche vulgarisée
- 8 midis InterActions
- 7 séances du club de lecture
- 6 séminaires pour les équipes du CIUSSS
- 15 capsules vidéo cumulant plus de 1000 visionnements
- 5 numéros de l'infolettre du CRPSI, 17 numéros de l'infolettre du partenariat ARIMA
- 3 pages spéciales dans le *Nordet* et 17 parutions dans le *Nordet Express* (CIUSSS)

⁴ Voir l'annexe 1 Activités et produits de diffusion et de transfert des connaissances – 2017-2018 pour toute l'information sur les publications et activités.

Document graphique sur la mobilisation des connaissances

Vous vous demandez qu'est-ce que c'est exactement, la mobilisation des connaissances? Ne cherchez plus! Nous avons produit un document graphique, agréable et facile à lire! Apprenez-en davantage sur le sujet : Quelles connaissances transférer en priorité? Quelles conditions influencent la mise en œuvre d'un changement effectif dans les pratiques? C'est un document à découvrir!

Cahiers de réflexion

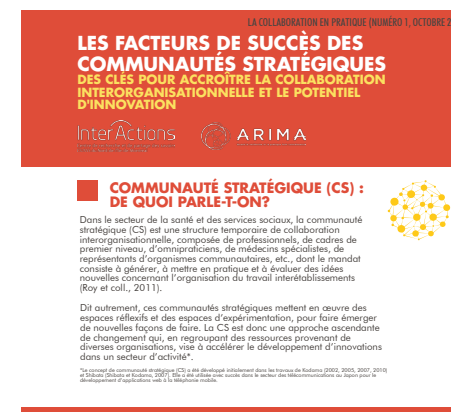


Cette année, CRPSI et le partenariat de recherche ARIMA ont développé un nouveau type de publication : le cahier de réflexion. Cette nouvelle série à la couverture verte remplit une fonction que nous n'avions pas encore exploitée : la présentation d'un contenu assez développé pour nourrir la réflexion et un contenu suffisamment organisé pour être partagé, mais qui ne se reconnaît pas comme des publications scientifiques ou des produits de transfert de connaissance à proprement dit. C'est un document ouvert en terme de public cible; il vise quiconque aurait de l'intérêt pour le sujet abordé et qui aimerait nourrir sa propre réflexion.



La collaboration en pratique – un outil pour les gestionnaires et les intervenants

« La collaboration en pratique » est une nouvelle série de publications qui vise à soutenir les collaborateurs et praticiens des milieux de pratique. Plus précisément, chaque numéro met l'accent sur un outil ou une stratégie qui a trait aux pratiques de collaboration. Ces outils ou stratégies peuvent avoir été utilisés ou documentés par une de nos équipes de recherche, ou simplement avoir été développés par un de nos membres. Le document est rédigé dans un langage simple, et l'organisation du contenu soutient l'appropriation rapide de l'outil ou de la stratégie dans la pratique (définition, caractéristiques, conditions, etc.). Lisez le premier numéro intitulé « Les facteurs de succès des communautés stratégiques ».



La semaine de la recherche au CIUSSS et Foire de la recherche sociale



À l'occasion de la première Semaine de la recherche du CIUSSS NIM, le Centre de recherche et de partage des savoirs InterActions, a été invité à participer activement aux activités. Pour la journée de la recherche, 12 étudiants affiliés à notre centre ont présenté soit une affiche scientifique, soit une présentation orale sur leur sujet d'étude. Deux de nos étudiants se sont démarqués; Sabrina Lessard et Renaud Goyer se sont chacun mérité un prix de 500\$ offert par le Fonds de Recherche du Québec - Société et Culture (FRQSC).

De plus, notre chercheure en émergence, Isabelle Courcy, a présenté ses résultats de recherche lors d'une conférence grand public intersectorielle sur l'autisme. Elle se joignait pour l'occasion à deux de nos chercheurs collègues en santé mentale jeunesse, Armando Bertone et Baudouin Forgeot d'Arc.

En collaboration avec le partenariat de recherche ARIMA et l'équipe REGARDS, CRPSI présentait également le 30 mai 2017, la Foire de la recherche sociale sur le thème *La santé sociale, c'est fondamentale!* Cette première édition fut un franc succès : gestionnaires, professionnels et partenaires communautaires ont pu partager leur expérience et leur passion pour la recherche sociale. À l'instar du Dr Gfeller, notre PDG, plusieurs sont venus découvrir les nombreux sujets et domaines de la santé et des services sociaux étudiés ici même.

Capsules vidéo

Les studios de vidéo du CRPSI ont poursuivi ses activités cette année, produisant quinze capsules vidéo cumulant plus de 1000 visionnements. Ces vidéos vous permettent tous de voir ou revoir nos conférences et colloques ainsi que d'autres vidéos sur des sujets de recherche spécifiques. N'hésitez pas à visiter et vous inscrire : <https://www.youtube.com/channel/UCqMFlz52sbEN5wt5-jpI4lw>

Midis InterActions

Neuf midis InterActions ont suscité les débats cette année sur des thèmes allant du délicat phénomène du consentement aux soins en passant par le parrainage des réfugiés syriens. Cette année marque aussi l'année où CRPSI accueille ses collègues des autres pôles de recherche du CIUSSS NIM. Nous avons ainsi invité Roger Godbout à nous parler du sommeil des enfants porteurs d'un diagnostic de maladie mentale et Marie-Hélène Pennestri à nous en apprendre sur sommeil des bébés et les attentes des parents. Les midis InterActions sont une série de conférences qui se veulent un lieu de rencontre entre les chercheurs et les praticiens, intervenants et acteurs du CIUSSS.



Séminaires au CIUSSS

Le CRPSI offre depuis maintenant deux ans des séminaires spécifiquement développés pour les besoins d'une équipe du CIUSSS. Deux équipes du CIUSSS NIM en ont bénéficié cette année. De plus, notre chercheuse Nassera Touati de l'ÉNAP a gracieusement invité toutes les équipes du CIUSSS NIM à assister à quatre séminaires sur l'innovation. Si le format vous intéresse pour votre propre équipe, contactez Annie Sapin Leduc pour en savoir davantage!



Carnets synthèse

Les carnets synthèses sont une série de publications vulgarisées, fondées sur des travaux de recherche, documentaires ou autres. Un de ses principaux objectifs est d'offrir une publication accessible et solide au plan scientifique qui pourra servir d'outil de référence ou de recherche pour les milieux universitaires et non universitaires. Deux carnets ont été produits cette année intitulés *Interface entre les programmes de financement et l'action locale concertée en petite enfance* et *Reconfiguration des liens entre le réseau public et les entreprises d'économie sociale en aide domestique (EÉSAD)*.

À consulter ici : <http://bit.ly/carnets-synthese>

GARDONS LE CONTACT

Événements, publications, nouveaux boursiers ou membres du centre, toutes les nouvelles du CRPSI se retrouvent dans notre infolettre : quatre ont paru cette année.

Annexe 1 : Publications et partage des savoirs – 2017-2018

Publications

ARTICLES SCIENTIFIQUES

2018

1. Abou Malham, S., **Touati, N.**, Maillet, L., et Breton, M. (2018). The challenges of implementing advanced access for residents in family medicine in Quebec. Do promising strategies to overcome such challenges exist? *Medical Education Online*, 23(1), 112. <https://doi.org/10.1080/10872981.2018.1438719>
2. **Aubry, F.**, et Audy, E. (Éd.). (2018). La gestion familiale des problèmes de santé. *Enfances, familles, générations* (Numéro thématique). Repéré à <https://journals.openedition.org/efg/1762>
3. **Borgès Da Silva, R.**, Brault, I., Pineault, R., Chouinard, M.-C., Prud'Homme, A., et D'Amour, D. (2018). Nursing practice in primary care and patients' experience of care. *Journal of primary care and community health*, 9, 17.
4. **Courcy, I.** (2017). S. Bourgault et Perreault, J. (dir.) : *Le care. Éthique féministe actuelle*. Montréal : Les éditions du remue-ménage. *Recherches féministes*, 30(1), 242-247.
5. Brault, I., Desjardins, A.-A., **Borgès Da Silva, R.**, **Dubois, C.-A.**, Motulsky, A., et Prud'Homme, A. (2018). Soutenir le déploiement de la prescription infirmière dans les milieux cliniques. *Perspectives infirmières*, 15(1), 4650.
6. Guicherd-Callin, L. B., Doré, I., Tremblay, M.-C., Beauchamp, J., et **Parent, A.-A.** (2018). Une formation complémentaire et appliquée : un besoin pour la relève en recherche interventionnelle en santé des populations. *Canadian Journal of Public Health*, 14. Repéré à <https://doi.org/https://doi.org/10.17269/s41997-018-0039-4>
7. Harnagea, H., Lamothe, L., **Couturier, Y.**, Esfandiari, S., Voyer, R., Charbonneau, A., et Emami, E. (2018). From theoretical concepts to policies and applied programmes: the landscape of integration of oral health in primary care. *BMC oral health*, 18(23), 112.
8. **Kempeneers, M.**, Van Pevenage, I., et Dandurand, R. B. (2018). Les solidarités familiales sous l'angle du travail : quels enjeux? *Nouvelles questions féministes*, 37(1), 1430. <https://doi.org/10.3917/nqf.371.0014>

9. Roy, M., Levasseur, M., Doré, I., St-Hilaire, F., Michallet, B., **Couturier, Y.**, ... Généreux, M. (2018). Looking for capacities rather than vulnerabilities : The moderating role of health assets on the associations between adverse social position and health. *Preventive Medicine, 110*, 9399. Repéré à <https://doi.org/10.1016/j.ypmed.2018.02.014>
10. **Touati, N.**, Maillet, L., Paquette, M.-A., Denis, J.-L., et Rodriguez, C. (2018). Understanding Multilevel Governance Processes through Complexity Theory : An Empirical Case Study of the Quebec Healthcare System. *International Journal of Public Administration, 113*. Repéré à <https://doi.org/10.1080/01900692.2017.1423501>
11. Wankah, P., Guillette, M., Dumas, S., **Couturier, Y.**, Gagnon, D., Belzile, L., ... Breton, M. (2018). Reorganising health and social care in Québec : a journey towards integrating care through mergers. *London Journal of Primary Care, 16*. Repéré à <https://doi.org/http://dx.doi.org/10.1080/17571472.2018.1453957>

2017

12. Abou Malham, S., **Touati, N.**, Maillet, L., Gaboury, I., Loignon, C. et Breton, M. (2017). What Are the Factors Influencing Implementation of Advanced Access in Family Medicine Units? : A Cross-Case Comparison of Four Early Adopters in Quebec. *International Journal of Family Medicine, 2017*(ID 1595406), 15. Repéré à [doi:10.1155/2017/1595406](https://doi.org/10.1155/2017/1595406)
13. **Aubry, F.**, Bergeron-Vachon, F., et St-Hilaire, F. (2017). La fragilisation de la santé psychologique des préposés aux bénéficiaires au Québec : Le rôle majeur du gestionnaire immédiat. *Revue économique et sociale, 75*(1), 6980.
14. **Aubry, F.**, et **Couturier, Y.** (Éd.). (2017). La recherche qualitative à l'hôpital et en centres d'hébergement. *Recherches qualitatives* (Numéro thématique).
15. **Aubry, F.**, et **Couturier, Y.** (2017). Préposés aux bénéficiaires : Valorisation et enjeux d'une vie tournée vers la clientèle âgée. *Vie et vieillissement*, (Numéro thématique).
16. Benoit, M., Pilon, R., Lavoie, A.-M. et **Pariseau-Legault, P.** (2017). Chevauchement, interdépendance ou complémentarité ? La collaboration interprofessionnelle entre l'infirmière praticienne et d'autres professionnels de santé en Ontario. *Santé publique, 29*(5), 693706. Repéré à [doi:10.3917/spub.175.0693](https://doi.org/10.3917/spub.175.0693)
17. **Bilodeau, A.**, Laurin, I., Giguère, N., et Potvin, L. (2017). Understanding the challenges of intersectoral action in public health through a case study of early childhood programmes and services. *Critical Public Health, 22*5236. Repéré à <https://doi.org/http://dx.doi.org/10.1080/09581596.2017.1343934>

18. **Borgès Da Silva, R.**, Brault, I., **Dubois, C.-A.**, Motulsky, A., et Prud'Homme, A. (2017). Évaluation de l'implantation de la prescription infirmière au Québec. *Perspectives infirmières*, 14(5), 5357.
19. Bujold, M., Pluye, P., Légaré, F., Haggerty, J., Gore, G., El Sherif, R., ... **Couturier, Y.** (2017). Decisional needs assessment of patients with complex care needs in primary care: a participatory systematic mixed studies review protocol. *BMJ Open*, 7(11), 111. <https://doi.org/10.1136/bmjopen-2017-016400>
20. **Caron, R.**, Damant, D., et Flynn, C. (2017). Ajnabiyyé bi Bourj el Barajneh ou une étrangère parmi des exilées palestiniennes : Retour réflexif sur une expérience de recherche. *Recherches Qualitatives*, 36(1), 123.
21. **Caron, R.**, Damant, D., et Flynn, C. (2017). Des récits de réfugiées palestiniennes à travers la grille de l'intersectionnalité. *Recherches féministes*, 30(1), 183199. Repéré à <https://doi.org/10.7202/1040981ar>
22. Contandriopoulos, D., Benoît, F., Bryant-Lukosius, D., Carrier, A., Carter, N., Deber, R., ... **Leclerc, B.-S.** (2017). Structural analysis of health-relevant policy-making information exchange networks in Canada. *Implementation Science*, 12(116), 111. Repéré à <https://doi.org/10.1186/s13012-017-0642-4>
23. **Courcy, I.**, et Des Rivières-Pigeon, C. (2017). From cause to cure : A qualitative research on contemporary forms of the mother-blaming experienced by mothers of children with autism spectrum disorders. *Journal of Family Social Work*, 20(3), 233250.
24. Des Rivières-Pigeon, C., et **Courcy, I.** (2017). Il faut toujours être là. Analyse de l'expertise et du travail parental en contexte d'autisme. *Enfance, Familles, Générations*, 28. Repéré à <http://journals.openedition.org/efg/1592>
25. Grimard, D., Provost, S., Pineault, R., Ricard, J., et **Borgès Da Silva, R.** (2017). Constats tirés de l'implantation d'un programme de prévention et de gestion du risque cardiométabolique à Montréal inspiré du Chronic Care Model. *Le Point en santé et services sociaux*, 13(3), 5254.
26. Law, C., Chriqui, E., Kergoat, M.-J., **Leclerc, B.-S.**, Panisset, M., Irving, E. L., ... Kergoat, H. (2017). Prevalence of Convergence Insufficiency-Type Symptomatology in Parkinson's Disease. *Canadian Journal of Neurological Sciences*, 44(5), 562566. Repéré à <https://doi.org/10.1017/cjn.2017.39>
27. O'Neill, M., Dupéré, S. et **Parent, A.-A.** (2016). De l'État providence à l'État néolibéral: l'évolution de la promotion de la santé québécoise depuis la Charte d'Ottawa. *Santé et spiritualité*, 9(1), 3134.
28. **Parent, A.-A.**, Lachapelle, R., Bourque, D., et Jetté, C. (2017). Partage et utilisation des connaissances dans trois démarches de développement territorial intégré. *Revue Organisations et Territoires*, 26(1), 19-28.

29. **Pariseau-Legault, P.** (2017). Vers une meilleure compréhension des dimensions médico-légales de la pratique infirmière : Une réflexion sur la pertinence de l'analyse sociojuridique. *Aporia*, 9(2), 1425.
30. **Pariseau-Legault, P.**, et Holmes, D. (2017). La santé sexuelle en contexte de handicap intellectuel : une recension narrative des écrits et ses implications pour les soins infirmiers. *Recherche en soins infirmiers*, 130(3), 1230. Repéré à <https://doi.org/10.3917/rsi.130.0012>
31. **Pariseau-Legault, P.**, et Holmes, D. (2017). Mediated pathways, negotiated identities : A critical phenomenological analysis of the experience of sexuality in the context of intellectual disability. *Journal of Research in Nursing*, 22(8), 599614. Repéré à <https://doi.org/https://doi.org/10.1177/1744987117735363>
32. **Pariseau-Legault, P.**, et Holmes, D. (2017). (Re)penser la question de l'accès aux espaces intimes en contexte de handicap intellectuel : une question de droit et de participation sociale. *Revue générale de droit*, 47, 101126. Repéré à <https://doi.org/http://dx.doi.org/10.7202/1040519ar>
33. Pineault, R., **Borgès Da Silva, R.**, Provost, S., Fournier, M., Prud'Homme, A., et Levesque, J.-F. (2017). Do Gender-Predominant Primary Health Care Organizations Have an Impact on Patient Experience of Care, Use of Services, and Unmet Needs? *The Journal of Health Care Organization, Provision, and Financing*, 54, 19. Repéré à <https://doi.org/54:0046958017709688>
34. Siméon, F., et **Couturier, Y.** (2017). Le compromis partenarial, théâtre d'expression de l'autonomie. *Nouvelles pratiques sociales*, 29(1), 87101.
35. **Touati, N.**, et Maillet, L. (2017). Soutenir l'émergence d'une écologie d'espaces d'innovations grâce à la mise en place de communautés stratégiques : leçons d'une expérience au Québec. *Politiques et Management Public*, 34(34), 247266. <https://doi.org/10.3166/pmp.34.2017.0014>
36. **Touati, N.**, Rodriguez, C., Paquette, M.-A., et Denis, J.-L. (2017). Understanding the Emergence and Development of Medical Collaboration Across Organizational Boundaries : A Longitudinal Case Study. *Health : An Interdisciplinary Journal for the Social Study of Health, Illness and Medicine*. Repéré à <https://doi.org/10.1177/1363459317724852>
37. Tremblay, D., Prady, C., Bilodeau, K., **Touati, N.**, Chouinard, M.-C., Fortin, M., ... L'Italien, M.-F. (2017). Optimising clinical and organizational practice in cancer survivor transitions between specialized oncology and primary care teams : a realist evaluation of multiple case studies. *BMC Health Services Research*, 17(834), 112. Repéré à <https://doi.org/10.1186/s12913-017-2785-z>
38. Woo Jin Lee, E., MacDonald, S.-A., **Caron, R.**, et Fontaine, A. (2017). Promouvoir une perspective anti-oppressive dans la formation en travail social. *Intervention*, 145, 719.

CHAPITRES DE LIVRE

1. **Couturier, Y.**, et Belzile, L. (2017). Transversalisation et réflexivité des pratiques professionnelles dans les métiers du prendre soin : du principe à la réalité pour le travail social (Chapitre 4). In C. Thouvenot (Éd.), *Former au travail social. Vers la professionnalisation entre alternance et accompagnement* (p. 6379). Paris, France : L'Harmattan.
2. **Laquerre, M.-E.**, Rachédy, L., et Montgomery, C. (2017). Vieillesse et deuil : enjeux émergents en intervention interculturelle. In C. Montgomery et C. Bourassa-Dansereau (Éd.), *Mobilités internationales et intervention interculturelle. Théories, expériences et pratiques* (p. 141160). Montréal, Canada : PUQ.
3. **Pariseau-Legault, P.**, et Holmes, D. (2017). Handicap intellectuel et vie sexuelle : de l'importance des travaux d'Erving Goffman pour la pratique soignante (Chapitre 11). Dans S. Garneau et D. Namian (éd.), *Erving Goffman et le travail social* (p. 257271). Ottawa, Canada : Presses de l'Université d'Ottawa.

RAPPORTS DE RECHERCHE

2018

1. **Aubry, F.**, Bernier, A., Ziam, S., **Couturier, Y.**, Desmarais, L., et Ledoux, E. (2018). *Conditions et stratégies gagnantes du maintien en emploi des préposés aux bénéficiaires dans les ressources d'hébergement domiciliaires et institutionnelles privées et publiques*. Québec, Canada: Fonds de recherche québécois sur la société et la culture (FRQSC) « Action concertée ».
2. **Aubry, F.** et **Couturier, Y.** (2018). *La fragilisation de la santé au travail des préposés aux bénéficiaires et des auxiliaires en santé et services sociaux expérimentés du secteur public au Québec : quelles conséquences sur la vie personnelle et familiale?* Montréal, Canada : Centre de recherche et de partage des connaissances InterActions, CIUSSS du Nord-de-l'Île-de-Montréal.
3. Blain, M.-J., Chanoux, P., et **Caron, R.** (2018). *Perspectives exploratoires sur l'employabilité des personnes réfugiées*. Montréal, Canada: Réseau national des organismes spécialisés dans l'intégration en emploi des nouveaux immigrants (ROSINI), Table de concertation au service des personnes réfugiées et immigrantes (TCRI) et équipe de recherche Érasme. Repéré à [https://www.academia.edu/35636876/Blain MJ P. Chanoux R. Caron et coll. 2018 . Rapport de recherche Perspectives exploratoires sur l employabilité des personnes réfugiées](https://www.academia.edu/35636876/Blain_MJ_P_Chanoux_R_Caron_et_coll_2018_Rapport_de_recherche_Perspectives_exploratoires_sur_l_employabilite_des_personnes_refugiees)
4. Clément, M., Lévesque, A., et **Poirel, M.-L.** (2018). *Stratégies d'accompagnement d'une clientèle hospitalisée en psychiatrie et non volontaire à retourner vivre dans la communauté*. Centre de recherche sur les soins et les services de première ligne de l'Université Laval, Institut universitaire de première ligne en santé et services sociaux, Centre intégré universitaire de santé et de services sociaux de la Capitale nationale. Repéré à [http://www.cersspl.ca/fileadmin/user_upload/documentations/fichiers/Rapport final Strategies d accompagnement d une clientele hospitalisee en psychiatrie et non volontaire a reto.pdf](http://www.cersspl.ca/fileadmin/user_upload/documentations/fichiers/Rapport_final_Strategies_d_accompagnement_d_une_clientele_hospitalisee_en_psychiatrie_et_non_volontaire_a_reto.pdf)

2017

5. Arauz Galarza, M.-J., **Leclerc, B.-S.**, et Jacob, J. (2017). *Évaluation du plan 2012-2015 : Unis pour l'enfance, comité 0-5 ans de la Table de concertation jeunesse Bordeaux-Cartierville*. Montréal, Canada : Centre de recherche et de partage des connaissances InterActions, CIUSSS du Nord-de-l'Île-de-Montréal.
6. **Aubry, F.**, Feillou, I., Torres, M., Ledoux, E., **Couturier, Y.**, et Desmarais, L. (2017). *Comprendre l'influence de la régulation des contraintes temporelles sur l'appropriation des principes généraux de déplacement sécuritaire des bénéficiaires par les recrues préposées aux bénéficiaires*, Rapport de recherche R-998. Montréal, Canada : Institut de recherche Robert-Sauvé en santé et en sécurité du travail (IRSST).
7. **Poirel, M.-L.**, et Frégeau, M. (2017). *Contribuer à des interactions sociales inclusives : Initiatives locales et communautaires. Étude exploratoire dans le milieu des ressources alternatives en santé mentale*. Équipe de recherche et d'action en santé mentale et culture et Regroupement des ressources alternatives en santé mentale du Québec.
8. Poland, B., Buse, C., Antze, P., Haluza-Delay, R., Ling, C., Newman, L., ... **Parent, A.-A.** (2017). *Transition emerging, researching the emergence of transition groups in Canada*.
9. Villemure, M.-P., **Couturier, Y.**, **Aubry, F.**, Gaboury, I., Audet, C.-O., Dumont, S., et Morin, E. (2017). *La collaboration interprofessionnelle entre médecins et gestionnaires de cas. Identification des conditions favorables au développement de l'intérêt pour le soutien à domicile des résidents en médecine de famille*. Sherbrooke, Canada : Centre de recherche sur le vieillissement - CIUSSS Estrie.

COMMUNICATIONS SCIENTIFIQUES

2018

1. Blain, M.-J., **Caron, R.**, **Rodriguez, L.** et coll. (2018, mai). *Regards croisés sur le programme de parrainage collectif au Québec : réfugiés, parrains et intervenants en dialogue*. Canadian Association for Refugee and Forced Migration Studies (CARFMS)/Association canadienne d'études sur les réfugiés et la migration forcée (ACERMF), CARFMS 2018 : Dialogue Beyond Borders, Ottawa, Canada.
2. **1. Courcy, I.** (2018, août). *De la faute de la mère à la faute du cerveau : reconduction du blâme de la mère dans le contexte de l'autisme*. 8e Congrès international des recherches féministes dans la francophonie (CIRFF), Université de Nanterre, Paris, France.
3. **Farinas, L.** et **Courcy, I.** (2018, mai). *Dialogue interdisciplinaire sur le travail relationnel*. 86ième congrès international de l'ACFAS, Université du Québec à Chicoutimi.

4. Goulet, M. H., **Pariseau-Legault, P.** et Crocker, A. (2018, mai). *L'autorisation de soins comme dispositif de prise en charge de la maladie mentale récidivante : une analyse méta-ethnographique*. 84e Congrès de l'Association Francophone pour le savoir, Célébrer la pensée libre, Chicoutimi, Canada.
5. Goulet, M. H., **Pariseau-Legault, P.**, Klein, A. et Crocker, A. (2018, mai). *Towards an exploratory model of the involuntary treatment order experience*. Transdisciplinary Understanding and Training on Research Primary Health Care, London, Canada.
6. Labescat, G. (2018, mai). *Narrations de la mort administrée*. Symposium Approches biographique : De la recherche à l'accompagnement et à l'intervention. Dans le cadre du colloque international « Vitalité des approches biographiques », Wroclaw, Pologne.
7. **Labescat, G.** (2018, juin). *Intervenir en contexte de diversité ethnoculturelle et religieuse*. Secrétariat international des infirmières et infirmiers de l'espace francophone (SIDIIEF), Bordeaux, France.
8. Lee, E., Ferrer, I., Lorenzetti, L., **Parent, A.-A.**, Dhungel, R. et Kabayiza, C. (2018, mai). *Fostering transformative learning within graduate level social work field education*. Association canadienne pour la formation en travail social, Regina, Canada.
9. Lee, E., **Parent, A.-A.** et **Caron, R.** (2018, juillet). *The challenges and possibilities of applying critical pedagogy within graduate level social work field education*. Social work, Education and Social development, Dublin, Ireland.
10. **Parent, A.-A.** (2018, mai). *L'Entre-Maisons Ahuntsic, un projet de collaboration au coeur des HLM*. 15e édition de la rencontre des intervenants sociocommunautaires en HLM, Québec, Canada.
11. **Parent, A.-A.**, Tourillon-Gingras, S. et Jetté, C. (2018, mai). *L'Entre-Maisons Ahuntsic, un projet collaboratif au coeur des logements sociaux*. Association francophone pour le savoir, Chicoutimi, Canada.
12. **Parent, A.-A.**, **White, D.**, **Couturier, Y.**, **Leclerc, B.-S.**, **Touati, N.**, Lachapelle, R. et Bourque, D. (2018, mai). *Réseaux intersectoriels et transformations institutionnelles : La contribution des organisations du tiers secteur aux structures de gouvernance locale*. Association francophone pour le savoir, Chicoutimi, Canada.
13. **Pariseau-Legault, P.** (2018, mai). *Penser la pratique d'intervention autrement : quels modes d'action peuvent répondre aux enjeux de représentation des droits des personnes en santé mentale ?* Forum sur l'état des droits en santé mentale au Québec, Gatineau, Canada.
14. Vedel, I. et **Couturier, Y.** (2018, avril). *The Quebec Alzheimer Plan: Impact on Dementia Care Management in Primary Care Clinics*. Canadian Geriatrics Society, 38th Annual Scientific Meeting, Montréal, Canada.
15. **White, D.** et **Parent, A.-A.** (2018, avril). *Local Governance Networks Confronting Institutional Change: Understanding Vulnerability and Resilience*. 22e colloque du IRSPM (International research Society for Public Management), Édinburgh, Royaume-Uni.

16. Yahya, E., Parada, H., **Caron, R.** et Lacroix, M. (2018, mai). *Resiliency as resistance : Troubling dominant discourses of refugees 'victimhood'*. Canadian Association for Social Work Education (CASWE)/Association Canadienne pour la Formation en Travail Social (ACFTS), CASWE 2018 : Honouring Reconciliation and Respecting our Differences, Regina, Canada.

2017

17. Abou Malham, S., Breton, M., Smithman, M.-A., Vanderasier, A., **Touati, N.**, Dubois, C.-A., ... Brouselle, A. (2017, mai). *Getting Family Physicians on Board: Factors influencing participation in centralized waiting lists for unattached patients*. Association for Health Services and Policy Research (CAHSPR), Toronto, Canada.
18. Arsenault-Lapierre, G., Sourial, N., Hardouin, M., Vedel, I., et **Couturier, Y.** (2017, juillet). *Validation of primary care questionnaires on knowledge, attitudes and practices toward dementia*. 21st IAGG World Congress of Gerontology and Geriatrics, San Francisco, États-Unis.
19. **Aubry, F.**, Lemay, L., **Couturier, Y.**, et Leblond, C. (2017, juillet). *Des organisations malades des normes de qualité : le cas des centres d'hébergement destinés aux aînés, en France et au Québec*. Colloque international La norme dans tous ses états : enjeux et défis pour le travail social. Université du Québec en Outaouais, Saint-Jérôme, Canada.
20. Bolduc, J., et **Borgès Da Silva, R.** (2017, septembre). *Les différents types d'infirmières au Québec et les politiques favorisant leur étendue de la pratique*. 18e congrès de l'Association latine pour l'analyse des systèmes de santé (CALASS), Liège, Belgique.
21. Bolduc, J., **Borgès Da Silva, R.**, et Goudreau, J. (2017, septembre). *Évaluation des liens entre la composition des équipes de soins infirmiers et la qualité et sécurité des soins dans les unités de soins critiques*. 18e congrès de l'Association Latine pour l'Analyse des Systèmes de Santé (CALASS), Liège, Belgique.
22. **Borgès Da Silva, R.**, Brault, I., **Dubois, C.-A.**, Motulsky, A., et Prud'Homme, A. (2017, mai). *Nurse prescribing in Quebec: a tool to improve health services efficiency*. Towards an Accord for Change. 14th annual conference of the Canadian Association for Health Services and Policy Research (CAHSPR).
23. **Borgès Da Silva, R.**, Brault, I., **Dubois, C.-A.**, Motulsky, A., et Prud'Homme, A. (2017, septembre). *La prescription infirmière au Québec : un outil pour améliorer l'efficacité des services de santé*. 18e congrès de l'Association latine pour l'analyse des systèmes de santé (CALASS), Liège, Belgique.
24. Bujold, M., Pluye, P., Légaré, F., Haggerty, J., Gore, G., El Sherif, R., ... **Couturier, Y.** (2017, mai). *Toward an interprofessional shared decision making support tool for primary care patients with complex care needs: a participatory systematic mixed studies review protocol*. Cochrane Canada Symposium 2017. « Evidence and impact: engaging consumers, practitioners, researchers and policy-makers », Hamilton, Canada.

25. **Caron, R.** (2017, mai). *I agreed to speak to you in order to... Ethical Reflections on Research in Refugee Camps*. Conférence – International Federation of Social Work (IFSW), Reykjavík, Islande.
26. Côté-Boileau, E., Guillette, M., **Couturier, Y.**, Belzile, L., Breton, M., et Denis, J.-L. (2017, mai). *Toward a better dialogue between the policy and managerial levels of Quebec's healthcare system in times of reform: what about the in-between capacity?* 2017 Canadian Association for Health Services and Policy Research (CAHSPR) Conference. « Toward an accord for change », Toronto, Canada.
27. **Courcy, I.** (2017, juillet). *Entraide et solidarités en contexte d'autisme : contraintes et possibilités*. 7^e Congrès international de l'AIFRIS « Solidarités en questions et en actes : quelles recompositions ? », UQAM, Montréal, Canada.
28. **Courcy, I.** (2017, juillet). « Être femmes et autiste ». *Tenir compte de l'expérience plurielle des femmes dans la recherche et l'accompagnement*. Congrès Les destinataires du travail social et des politiques sociales : résistances, adhésions et tactiques face aux normes de genre, 2^e colloque international francophone de recherche féministe sur le travail social, Lausanne, Suisse.
29. **Couturier, Y.** (2017, juillet). *Implementing integrated services at the national level: a view of 25 years of innovations in Quebec*. 21st IAGG World Congress of Gerontology and Geriatrics, San Francisco, États-Unis.
30. **Couturier, Y.**, Guillette, M., Wankah, P., Belzile, L., et Breton, M. (2017, novembre). *In the Wake of Two Major Health System Reorganisations, What Remains of the PRISMA Project on Integrated Care for the Elderly in Québec? The Policy Makers Point of View*. 45th Annual Meeting of the North American Primary Care Research Group (NAPCRG), Montréal, Canada. Consulté à l'adresse <http://www.napcrg.org/Conferences/AnnualMeeting/EducationEvents/SearchEducationalSessions?m=6ets=21035>
31. Harmagea, H., **Couturier, Y.**, Shrivastava, R., Girard, F., Lamothe, L., Bedos, C., et Emami, E. (2017, mai). *Facteurs influençant l'intégration de services buccodentaires aux soins primaires : une étude de portée*. 47^{es} Journées dentaires internationales du Québec, Montréal, Canada.
32. Levasseur, M., Dubois, M.-F., Généreux, M., Menec, V., Raina, P., Paris, M., ... **Couturier, Y.** (2017, mai). *Comment les composantes clés des communautés favorisent-elles la santé positive, la participation sociale et l'équité en santé des Canadiens vieillissants?* 85^e Congrès de l'Association francophone pour le savoir (ACFAS). « Vers de nouveaux sommets ». Colloque : Savoir et pouvoir pathogéniques et salutogéniques de l'éducation à la santé dans la normation des corps, Montréal, Canada.
33. Levasseur, M., Lévesque, M.-H., Beaudry, M., Larivière, N., Filiatrault, J., Parisien, M., ... **Couturier, Y.** (2017, juillet). *Impacts of the French Lifestyle Redesign[®], a preventive occupational therapy intervention*. 21st IAGG World Congress of Gerontology and Geriatrics, San Francisco, États-Unis.
34. Levasseur, M., Lévesque, M.-H., Larivière, N., Filiatrault, J., Provencher, V., Parisien, M., ... **Couturier, Y.** (2017, mai). *Intervention ergothérapeutique de groupe et individuelle pour améliorer la participation sociale d'ainés : une étude pilote sur la version québécoise du Lifestyle Redesign[®]*. 2^e Congrès québécois de recherche en adaptation-réadaptation. « La réadaptation en action! », Montréal, Canada.

35. Levasseur, M., Lévesque, M.-H., Larivière, N., Filiatrault, J., Provencher, V., Parisien, M., ... **Couturier, Y.** (2017, septembre). *Résultats d'une étude pilote vers la version québécoise du Lifestyle Redesign®, une intervention ergothérapeutique pour optimiser la participation sociale des aînés*. 7e Colloque annuel de l'Ordre des ergothérapeutes du Québec. « Le continuum de services offerts aux personnes âgées par les ergothérapeutes », Lévis, Canada.
36. MacDonald, S., Sammon, S., Ferrer, I., **Parent, A.-A.**, McConell, S., Lee Woo, J. E., ... Fontaine, A. (2017, mai). *Reflections on the experiences of field education: between romanticization, acculturation and resistance*. Conférence de l'Association canadienne de formation en travail social, Toronto, Canada.
37. **Parent, A.-A.**, et Poland, B. (2017, décembre). *La mobilisation des communautés pour des villes plus résilientes face aux défis environnementaux*. Conférence internationale sur les pratiques et professions du développement des communautés territoriales, Montréal, Canada.
38. **Parent, A.-A.**, Tourillon-Gingras, S., et Jetté, C. (2017, septembre). *The Entre-Maisons Ahuntsic, a collaborative project at the hearth of low-rent housing units*. 14th International Conference on Urban Health : Coimbra, Portugal.
39. **Pariseau-Legault, P.** (2017, novembre). *Peut-on « s'oublier pour mieux soigner » ? Quelques effets du processus d'appropriation des normes déontologiques par la pratique soignante*. Colloque annuel de l'Association canadienne des sociologues et des anthropologues de langue française - (In)disciplines : savoir, récurrences, émergences, Québec, Canada.
40. Raïche, M., Delli-Colli, N., Guilbeault, J., Labrecque, I., Dugas, F., **Couturier, Y.**, et Dubuc, N. (2017, juillet). *Preliminary report of unmet needs in community-dwelling older persons in Quebec, Canada*. 21st IAGG World Congress of Gerontology and Geriatrics, San Francisco, États-Unis.
41. Richard, M., **Caron, R.**, et Blain, M.-J. (2017, juillet). *Au-delà du transfert de connaissances : des chercheurs solidaires*. 7e congrès de l'Association internationale pour la formation, la recherche et l'intervention sociale (AIFRIS), Montréal, Canada.
42. Roch, G., **Parent, A. A.**, Deshaies, M.-H., Martin, C., White, D., Mbourou Azizah, G., ... Blais, R. (2017, mai). *Collaborations entre établissements de santé et organismes communautaires Famille offrant un service de soutien postnatal à domicile appelé « relevailles »*. 85e Congrès de l'Association francophone pour le savoir (ACFAS), Montréal, Canada.
43. Roch, G., Parent, A. A., Deshaies, M.-H., Martin, C., White, D., Mbourou Azizah, G., ... Blais, R. (2017, mai). *Relevailles Postnatal Home-Visiting Services: Utilization Profile and Meeting the Needs of Parents*. Association canadienne pour la recherche sur les services et les politiques de la santé, Toronto, Canada.
44. Roch, G., **Parent, A. A.**, Deshaies, M.-H., Martin, C., White, D., Mbourou Azizah, G., ... Blais, R. (2017, juin). *Parents and Organizational Representatives' Perspectives: The Intersectoral Collaborations Surrounding the Provision of Relevailles Postnatal Home-Visiting Service*. Canadian public health association, Halifax, Canada.

45. Roch, G., **Parent, A. A.**, Deshaies, M.-H., Martin, C., **White, D.**, Mbourou Azizah, G., ... Blais, R. (2017d, juin). *Impact of a Postnatal Home Visiting Service On User Families*. 13th International Family Nursing Conference, Pamplona, Espagne.
46. Roy, M., Levasseur, M., **Couturier, Y.**, Michallet, B., et Généreux, M. (2017, mai). *La mesure d'actifs de santé dans une banque de données de grande taille : mieux guider l'élaboration d'interventions de promotion de la santé à une échelle locale et régionale (Estrie, Québec, Canada)*. 85e Congrès de l'Association francophone pour le savoir (ACFAS). « Vers de nouveaux sommets ». Colloque : Savoir et pouvoir pathogéniques et salutogéniques de l'éducation à la santé dans la normation des corps, Montréal, Canada.
47. Roy, M., Levasseur, M., Doré, I., **Couturier, Y.**, St-Hilaire, F., Michallet, B., et Généreux, M. (2017, mai). *Mesurer des actifs en santé plutôt que des maladies ou facteurs de risques : des résultats de l'enquête de santé populationnelle estrienne (ESPE, 2014)*. 85e Congrès de l'Association francophone pour le savoir (ACFAS). « Vers de nouveaux sommets ». Colloque : Effets de savoirs et pathogéniques et salutogéniques sur le corps en promotion de santé, Montréal, Canada.
48. Steele Gray, C., Breton, M., Kuluski, K., **Couturier, Y.**, et Wodchis, W. (2017, novembre). *Conducting multidisciplinary, cross jurisdictional research: how to take a whole systems perspective (workshop)*. 45th Annual Meeting of the North American Primary Care Research Group (NAPCRG), Montréal, Canada.
49. **Touati, N.**, et col. (2017, mai). *La mise sur pied d'espaces pour favoriser l'émergence d'écologies d'innovation : une analyse empirique dans le secteur de la santé*. Conférence donnée aux chercheurs du centre de recherche Clermontois en gestion et management, IAE Auvergne.
50. **Touati, N.**, et Prémont, M.-C. (2017, mai). *La prise en charge médicale en 1ère ligne: où va-t-on?* Colloque La couverture publique des services de santé au Québec : des fondements à revoir?, Québec, Canada.
51. Tourillon-Gingras, S., et **Parent, A. A.** (2017, juillet). *L'Entre-Maisons Ahuntsic au cœur d'une démarche concertée pour le bénéfice des HLM du quartier Ahuntsic : un projet de recherche-évaluation au service du milieu*. Présenté à l'Association internationale pour la formation, la recherche et l'intervention sociale, Montréal, Canada.
52. Vedel, I., Arsenault-Lapierre, G., Sourial, N., **Couturier, Y.**, et Bergman, H. (2017, juillet). *Alzheimer Plan: impact on clinicians' knowledge, attitudes and practice and quality of dementia care*. 21st IAGG World Congress of Gerontology and Geriatrics, San Francisco, États-Unis.
53. Vedel, I., McAiney, C., **Couturier, Y.**, Bronskill, S., Arsenault-Lapierre, G., Sourial, N., ... Strumpf, E. (2017, mai). *Learning from Different Worlds: innovative mixed-methods research design for studying dementia care initiatives*. Canadian Association for Health Services and Policy Research (CAHSPR) Conference, Toronto, Canada.
54. Vedel, I., Sourial, N., Arsenault-Lapierre, G., Le Berre, M., Hardouin, M., Barkry, A., ... **Couturier, Y.** (2017, juillet). *The Quebec Alzheimer Plan: impact on dementia management in primary care clinics - Canada*. 21st IAGG World Congress of Gerontology and Geriatrics, San Francisco, États-Unis.

55. Viscogliosi, C., Asselin, H., Basile, S., **Couturier, Y.**, Drolet, M.-J., Gagnon, D., ... Levasseur, M. (2017, avril). *Participation sociale des aînés autochtones et solidarités intergénérationnelles : contribution au bien-être des communautés*. Classe des sages, Réseau Dialog, Mashteuiatsh, Canada.
56. Viscogliosi, C., Asselin, H., Basile, S., **Couturier, Y.**, Drolet, M.-J., Gagnon, D., et Levasseur, M. (2017, septembre). *Participation sociale des aînés autochtones et solidarités intergénérationnelles : un partenariat impliquant des ergothérapeutes pour favoriser le bien-être, la santé et la résilience des personnes et des communautés autochtones*. 7e Colloque de l'Ordre des ergothérapeutes du Québec. « L'occupation comme moteur de la santé et du bien-être des aînés », Lévis, Canada.
57. Viscogliosi, C., Asselin, H., Levasseur, M., Basile, S., **Couturier, Y.**, Drolet, M.-J., ... Torrie, J. (2017, mai). *Pratiques de salutogénèse reposant sur la participation sociale des aînés autochtones : bénéfiques pour le bien-être et la santé des communautés*. 85e Congrès de l'Association francophone pour le savoir (ACFAS). « Vers de nouveaux sommets ». Colloque : Savoir et pouvoir pathogéniques et salutogéniques de l'éducation à la santé dans la normation des corps, Montréal, Canada.
58. Wankah, P., Breton, M., Belzile, L., Gagnon, D., et **Couturier, Y.** (2017, mai). *Providers perspectives on mandated local health networks for older adults in the province of Quebec, Canada*. 17th International Conference on Integrated Care. « Building a platform for integrated care: delivering change that matters to people », Dublin, Ireland.
59. Wankah, P., Breton, M., Belzile, L., Gagnon, D., et **Couturier, Y.** (2017, novembre). *Providers' perspectives on factors influencing the implementation of an integrated care model for seniors in Quebec, Canada*. 45th Annual Meeting of the North American Primary Care Research Group (NAPCRG), Montréal, Canada.
60. **White, D.** (2017, décembre). *Le « modèle québécois » du développement social – a-t-il atteint ses limites?* Conférence prononcée le 14 décembre 2017 dans le cadre du colloque international organisé par le CROC et le CPDC : « Quel avenir pour les communautés et l'action collective ? », Montréal, Canada.

COMMUNICATIONS PAR AFFICHE

2018

1. Breton, M., Wankah, P., Belzile, L., Guillette, M., Dumas, S., Mosbah, Y., ... **Couturier, Y.** (2018, mai). *Various views of the same elephant: crossing perceptions of key actors on an integrated local health network for older adults*. Affiche. 18th International Conference on Integrated Care, Utrecht, Pays-Bas.
2. **Couturier, Y.**, Wankah, P., Guillette, M., Belzile, L. et Breton, M. (2018, mai). *Population-based approach and integration of services: their relationship to the territory in the context of Québec's integrative reforms*. Affiche. 18th International Conference on Integrated Care, Utrecht, Pays-Bas.

3. **Pariseau-Legault, P.**, Bujold, A. et Vallée-Ouimet, S. (2018, mai). *Quel rapport les infirmières en santé mentale entretiennent-elles envers les dimensions juridiques de leur pratique ? Conceptualisation préliminaire et protocole de recherche*. Colloque de la maîtrise en sciences infirmières du réseau des Universités du Québec, Les savoirs infirmiers : Développer et partager pour une action concertée, Gatineau, Canada.

2017

4. Abou Malham, S., Breton, M., **Touati, N.** et Maillet, L. (2017a, mai). *The challenges of implementing advanced access in Family medicine teaching units in Quebec. Do promising strategies to overcome such challenges exist?* Canadian Association for Health Services and Policy Research (2017 CAHSPR Conference), Toronto, Canada.
5. Abou Malham, S., Breton, M., **Touati, N.** et Maillet, L. (2017b, mai). *What are the perceived effects of the implementation of advanced access in Family medicine units in Quebec?* Canadian Association for Health Services and Policy Research (2017 CAHSPR Conference), Toronto, Canada.
6. **Bah, B.** (2017, 29 mai). *Immigrant international et acteur-citoyen : un parcours semé d'épreuves*. Journée de la recherche du CIUSSS NIM, Montréal, Canada.
7. **Borgès Da Silva, R.**, Pineault, R., Dubois, C.-A., Prud'Homme, A., Fournier, M. et Levesque, J.-F. (2017, mai). *Inter-organizational collaboration in primary health care (PHC) organizations: potential and challenge in new PHC models*. Affiche. Towards an Accord for Change. 14th annual conference of the Canadian Association for Health Services and Policy Research (CAHSPR), Toronto, Canada.
8. **Boucher, M.** (2017, 29 mai). *Les discours de la concertation de quartier*. Journée de la recherche du CIUSSS NIM, Montréal, Canada.
9. Bronskill, S., Vedel, I., McAiney, C., **Couturier, Y.**, Arsenault-Lapierre, G., Godard-Sebillotte, C., ... Bergman, H. (2017, juillet). *Primary Care Initiatives for Complex Neurocognitive Disorder Care: Protocol for an Innovative Mixed Methods Design*. AAIC 2017 Annual Conference, Londres, Royaume-Uni.
10. **Courcy, I.** et **Le Govic, R.** (2017, juin). *Les trajectoires de recherche d'aide et de soutien de familles d'enfants présentant un TSA sous l'angle des réseaux personnels*. Foire de la recherche sociale, CIUSSS Nord-de-l'Île-de-Montréal, Montréal, Canada.
11. De More, J., Rodriguez, N. et **Touati, N.** (2017, novembre). *Exploring the Recursivity Between the Use of Electronic Medical Records and Medical Residency Educational Processes: A Systematic Mixed Studies Review*. 2017 North American Primary Care Research Group (NAPCRG) Annual Meeting, Montréal, Canada. Repéré à <http://www.napcrg.org/Conferences/AnnualMeeting/EducationEvents/SearchEducationalSessions?m=6ets=20753>

12. **Goyer, R.** (2017, 29 mai). *Vivre l'exclusion sociale à partir de chez-soi Insalubrité et logement*. Journée de la recherche du CIUSSS NIM, Montréal, Canada.
13. **Hakin, R.** (2017, 29 mai). Aux frontières de l'exclusion. Approcher autrement les trajectoires de « *patients-exclus* ». Journée de la recherche du CIUSSS NIM, Montréal, Canada.
14. **Lessard, S.** (2017, 29 mai). *Quand Jean dit « changez vos pratiques! »*. Affiche. Journée de la recherche du CIUSSS NIM, Montréal, Canada.
15. **Meng, C.** (2017, 29 mai). *Disponibilité et qualité métrologique des instruments d'évaluation de la satisfaction à l'égard des repas des résidents en centre d'hébergement: Revue systématique et étude de faisabilité*. Journée de la recherche du CIUSSS NIM, Montréal, Canada.
16. Vedel, I., McAiney, C., **Couturier, Y.**, Arsenault-Lapierre, G., Godard-Sebillotte, C., Sourial, N., ... Strumpf, E. (2017, novembre). *Learning from Different Worlds: innovative mixed-methods research design for studying dementia care initiatives*. CCNA Science Day, Toronto, Canada.
17. **Weiss, B.** (2017, 29 mai). *Entre réformes administratives et pratiques professionnelles: quelle est la place du pouvoir discrétionnaire des intervenants sociaux travaillant dans le réseau de la santé et des services sociaux?* Affiche. Journée de la recherche du CIUSSS du Nord-de-l'Île-de-Montréal, Canada.

ORGANISATION DE COLLOQUES SCIENTIFIQUES

1. **Farinas, L.** et **Courcy, I.** (2017, mai). *Tisser des liens : perspectives interdisciplinaires sur le travail relationnel*. 86e Congrès annuel de l'Association francophone pour le savoir (ACFAS), Chicoutimi, Canada.

Partage des savoirs

PUBLICATIONS VULGARISÉES

2018

1. **Aubry, F.** (2017). Préposé aux bénéficiaires : un métier inconnu et invisible. *Vie et vieillissement*, 14(3), 46.
2. **Aubry, F.** et Feillou, I. (2017). Appropriation et application des PDSB par les préposés aux bénéficiaires. *Objectif-prévention*, 40(3), 2123.
3. Audet, C.-O., Gaboury, I. et **Aubry, F.** (2017). Le désintérêt des résidents en médecine de famille pour le suivi à domicile : en quoi l'organisation du travail est-elle en cause ? *Vie et vieillissement*, 14(3), 3944.
4. **Bilodeau, A.**, Lefebvre, C., Galarneau, M. et Potvin, L. (2018). Quels sont les effets de l'action intersectorielle locale sur les milieux de vie et comment sont-ils produits ? *Le Point sur... l'action intersectorielle*, (4), 18.
5. **Courcy, I.** (2018). Mieux comprendre les défis de la collaboration pour mieux accompagner les personnes présentant un TSA et leurs proches. *Le Point en santé et services sociaux*, 13(3), 4143.
6. **Courcy, I.** et **Le Govic, R.** (2017, mai). *Famille d'enfants présentant un TSA. Les trajectoires de recherche d'aide et de soutien sous l'angle des réseaux personnels*. Affiche préparée pour la foire de la recherche sociale 2017. Montréal : Centre de recherche et de partage des savoirs Interactions, CIUSSS du Nord-de-l'Île-de-Montréal.
7. **Hot, A.**, **Le Govic, R.**, **Deshaies, S.** et **White, D.** (2017). *Traduire les connaissances issues de la recherche pour changer les pratiques de collaboration. Un cadre de réflexion tiré de l'expérience ARIMA*. Montréal : Centre de recherche et de partage des savoirs Interactions, CIUSSS du Nord-de-l'Île-de-Montréal.
8. Ishimo, M. C. et **Borgès Da Silva, R.** (2017). *Systemness: The Next Frontier for Integrated Health Care*. Centre interuniversitaire de recherche en analyse des organisations (CIRANO).
9. Lemay, F. et **Aubry, F.** (2017). Des savoirs perdus ? Le cas des préposés aux bénéficiaires en CHSLD. *Vie et vieillissement*, 14(3), 1519.
10. **Poirel, M.-L.** et Clément, M. (2017). Réflexions sur la question d'une « vie bonne » : L'expression singulière du retour à la vie face aux défis de la reconnaissance sociale. *L'Autre espace. La revue du Regroupement des ressources alternatives en santé mentale du Québec*.
11. **Touati, N.** et Audet, M. (2017). Les facteurs de succès des communautés stratégiques. Des clés pour accroître la collaboration interorganisationnelle et le potentiel d'innovation. *La collaboration en pratique*, 1, 14.

CARNETS SYNTHÈSES INTERACTIONS

1. **Aubry, F.** et Bergeron-Vachon, F. (2017). *Reconfiguration des liens entre le réseau public et les entreprises d'économie sociale en aide domestique (EÉSAD). Impact sur la mission sociale des EÉSAD et sur la situation des préposées d'aide à domicile* (n° 11). Montréal, Canada : Centre de recherche InterActions, CIUSSS du Nord-de-l'Île-de-Montréal. Repéré à http://arimarecherche.ca/documents/10180/67999/carnet_synth%C3%A8se_11_final/f872255e-e32d-4ab7-8e30-46d18c906882
2. **Bilodeau, A.**, Laurin, I., Rose, F. et Clavier, C. (2017). *Interface entre les programmes de financement et l'action locale concertée en petite enfance* (n° 12). Montréal, Canada : Centre de recherche InterActions, CIUSSS du Nord-de-l'Île-de-Montréal. Repéré à http://arimarecherche.ca/documents/10180/67999/Carnet+Bilodeau+et+coll_mai+2017/fb6b25f4-ebc2-4054-8f86-e071eec0850a

ABRÉGÉS DE RECHERCHE

1. **Bilodeau, A.**, Laurin, I., Rose, F. et Clavier, C. (2017). *Interface entre les programmes de financement et l'action locale concertée en petite enfance* (2017). Montréal, Canada: Centre de recherche et de partage des savoirs InterActions du CIUSSS du Nord-de-l'Île-de-Montréal.
https://centreinteractions.ca/fileadmin/csss_bcs/Menu_du_haut/Publications/Centre_de_recherche_InterActions/Publications/BILODEAU_ABREGE_FINAL.pdf
2. **Suárez-Herrera, J. C.** et **Bah, B.** (2017). *Perspectives internationales sur la concertation intersectorielle, les pratiques partenariales, la gouvernance en réseau et l'innovation sociale*. Montréal, Canada: Centre de recherche et de partage des savoirs InterActions du CIUSSS du Nord-de-l'Île-de-Montréal. Repéré à https://centreinteractions.ca/fileadmin/csss_bcs/Menu_du_haut/Publications/Centre_de_recherche_InterActions/Publications/SUAREZ_ABREGE_FINAL.pdf
3. **Touati, N.**, Rodriguez, C., Paquette, M.-A. et Denis, J.-L. (2017). *Comprendre l'émergence et le développement de la collaboration médicale à travers les frontières organisationnelles : une analyse de cas longitudinale*. Montréal, Canada: Centre de recherche et de partage des savoirs InterActions du CIUSSS du Nord-de-l'Île-de-Montréal. Repéré à https://centreinteractions.ca/fileadmin/csss_bcs/Menu_du_haut/Publications/Centre_de_recherche_InterActions/Publications/TOUATI_ABREGE_REGARDS_FINAL.pdf
4. **Audy, E.** et **Couturier, Y.**, avec la collaboration de Guay, J.-F., Béliveau, S. et René, N. (2017). (2017). *Comprendre l'articulation des réseaux autour d'un Centre intégré de santé et services sociaux (CIUSSS) pour renforcer les liens sociaux avec les personnes âgées vulnérables*. Montréal, Canada: Centre de recherche et de partage des savoirs InterActions du CIUSSS du Nord-de-l'Île-de-Montréal. Repéré à http://arimarecherche.ca/documents/10180/67999/Abrege_Audy+et+Couturier_2017/920d90d1-1bfb-4ca3-8676-acc55bb56575

ORGANISATION DE COLLOQUES MIXTES

1. **White, D.**, Pariseault, G., Beauchamp, G. et **Deshaies, S.** (2017, 24 février). *La capacité des connaissances à transformer les pratiques des réseaux d'intervention sociale*. Communication présentée au Colloque interrégional ARIMA, Grande Bibliothèque de Montréal, Montréal, Canada.

COMMUNICATIONS DANS DES COLLOQUES MIXTES

2018

1. **Couturier, Y.** (2018, mars). *Politiques publiques des aides techniques au Québec*. Conférence AT 2018, Paris, France.
2. **Pariseau-Legault, P.** (2018). *Enjeux éthiques et cliniques associés au vieillissement en contexte de maladie mentale*. Atelier - Perspective communautaire en santé mentale, Montréal, Canada.
3. **Pariseau-Legault, P.** (2018). *La santé sexuelle en contexte de handicap intellectuel : D'où partons-nous et vers où allons-nous ?* Communication dans des colloques mixtes communication présentée au Conférence-Midi du CRDI-TED du CIUSSS-CSIM, Montréal, Canada.

2017

4. Bilodeau, A., Lefebvre, C., Galarneau, M. et Potvin, L. (2017, mai). *Utiliser la théorie de l'acteur-réseau pour appréhender la complexité dans la recherche interventionnelle en santé des populations ET Les Tables de quartier à Montréal et le dispositif de recherche interventionnelle*. Journées d'études internationales du contrat REFLEXISS de l'Institut National du Cancer, Toulouse, France.
5. **Borgès Da Silva, R.** (2017, juin). *Améliorer la performance et la qualité en établissement hospitalier : indicateurs et outils*. Séminaire organisé par les associations scientifiques Bibliothèque de santé et ALASS, Toulon, France.
6. **Borgès Da Silva, R.** (2017, novembre). *Le projet de loi 10 : deux ans après*. Animatrice du Séminaire hors série de l'Institut de recherche en santé publique de l'Université de Montréal, Montréal, Canada.
7. **Borgès Da Silva, R.** (2017, décembre). *Panel d'experts : Évaluation économique des interventions innovantes en santé – Arbitrage santé et coûts : regards d'experts*. Séminaire du CIRANO, Montréal, Canada.

8. **Borgès Da Silva, R.**, Boivin, M., Brault, I., Desbiens, C. et Garceau-Lajoie, J. (2017, novembre). *La prescription infirmière: un levier pour affirmer sa pratique*. Atelier au Congrès de l'Ordre des infirmières et infirmiers du Québec (OIIQ), Montréal, Canada.
9. **Borgès Da Silva, R.** et Brault, I. (2017, octobre). *Évaluation de l'implantation de la prescription infirmière*. Communication dans des colloques mixtes communication présentée au Conseil d'administration de l'Ordre des infirmiers et infirmières du Québec, Montréal, Canada.
10. Brault, I. et **Borgès Da Silva, R.** (2017, novembre). *Évaluation de l'implantation de la prescription infirmière*. Conférence du Réseau de recherche en intervention en sciences infirmières du Québec (RRISIQ), Montréal, Canada.
11. **Caron, R.** (2017). *L'encampement du monde? Le camp comme espace réel, symbolique, identitaire et politique*. Conférencière dans le cadre des Ateliers Sud-Nord – Migrations précaire et réfugiés : la situation des réfugiés palestiniens, Université de Montréal, Montréal, Canada.
12. **Courcy, I.** (2017, juin). *L'autisme : de la cellule au quotidien. L'expérience des parents*. Semaine de la recherche du CIUSSS Nord-de-l'Île-de-Montréal, Hôpital du Sacré-Coeur, Montréal, Canada.
13. **Couturier, Y.** (2017, mai). *Les composantes d'une organisation de services efficace : accessibilité, continuité, partenariat*. Forum du MSSS sur les meilleures pratiques en soutien à domicile, Montréal, Canada.
14. **Couturier, Y.** (2017, juin). *Du parcours de vie au parcours de soin : l'approche populationnelle d'organisation des services pour les personnes présentant des besoins complexes*. Colloque international Décloisonner le suivi et le soin des personnes en situation de handicap et/ou atteintes de pathologies chroniques : les parcours de vie coordonnés, Rouen, France.
15. **Couturier, Y.** (2017, juin). *Transversalisation et réflexivité des pratiques professionnelles dans les métiers du prendre soin. Du principe à la réalité pour le travail social*. Conférence européenne Union nationale des acteurs de formation et de recherche en intervention sociale (UNAFORIS). « Les formations en travail social en Europe : faire bouger les lignes pour un avenir durable », Paris, France.
16. **Couturier, Y.** (2017, juillet). *Transversalisation des pratiques professionnelles dans les métiers du prendre soin*. 15es Rencontres internationales du Réseau de recherche en éducation et en formation (REF). Symposium « Entre intelligibilité et transformation du monde : rapports, transition, transposition », Paris, France.
17. Levasseur, M., Dubois, M.-F., Généreux, M., Menec, V., Raina, P., Paris, M., ... **Couturier, Y.** (2016, 28 juillet). *Capturing how age-friendly communities produce positive health, social participation and health equity*. Communication présentée au 9th World Congress on Active Ageing, Melbourne, Australia.
18. **Pariseau-Legault, P.** (2017). *Autonomie et consentement aux soins en contexte de psychiatrie légale : implications et arrimages cliniques*. Atelier-Conférence à l'Institut Philippe-Pinel de Montréal, Montréal, Canada.
19. **Pariseau-Legault, P.** (2017). *La posture du chercheur en contexte de handicap intellectuel : un éthos de la disparition est-il possible et souhaitable ?* Séminaire interdisciplinaire du CRDI-TED de CIUSSS-CSIM : Favoriser la prise de parole en contexte de DI-TSA, Montréal, Canada.

20. **Rodriguez del Barrio, L.** (2017, décembre). *Le stress: le dialogue entre les sciences pour penser les défis, dérives et limites dans les sociétés contemporaines*. Conférence de la montagne, Le stress: notre meilleur ennemi? Université de Montréal, Montréal, Canada.
21. Roy, M., Levasseur, M., St-Hilaire, F., Doré, I., Michallet, B., **Couturier, Y.**, ... Généreux, M. (2017, juillet). *Looking for health rather than diseases: the moderating role of health assets in a representative population-based sample of adults (Eastern Townships, Quebec, Canada)*. 26th ETC-PHHP Summer School. Concha Colomer Symposium « Public health assets: mapping and mobilizing health assets ». University of Alicante, Valencia, Espagne.
22. **Touati, N.** (2017, mai). *Le système de santé et de services sociaux au Québec : une perspective historique*. Conférence donnée auprès des Cadres du secteur de la santé, en formation continue, Institut de formation des cadres en santé, Auvergne, France.
23. **White, D.** (2017, novembre). *L'institutionnalisation des réseaux interorganisationnels dans le champ associatif en France*. R.I.V.E.S. et UNESCO - Politique urbaine et citoyenneté, ENTPE, Université de Lyon, Lyon, France.

MIDIS INTERACTIONS

1. **Audy, E.** et Rheault, J. (2017, avril). *Articulation des réseaux autour des personnes âgées vulnérables: mieux comprendre pour mieux intervenir*. Midi InterActions du Centre de recherche et de partage des savoirs InterActions du CIUSSS du Nord-de-l'Île-de-Montréal, Montréal, Canada.
2. Godbout, R. (2017, juin). *Le sommeil chez les enfants porteurs d'un diagnostic de maladie mentale*. Midi InterActions du Centre de recherche et de partage des savoirs InterActions du CIUSSS du Nord-de-l'Île-de-Montréal, Montréal, Canada.
3. **Rodriguez del Barrio, L. Blain, M.-J.** et Kalif, H. (2017, septembre). *Intégration des réfugiés syriens. Regards croisés sur le parrainage privé au Québec. Enjeux, défis et leviers d'intervention*. Midi InterActions du Centre de recherche et de partage des savoirs InterActions du CIUSSS du Nord-de-l'Île-de-Montréal, Montréal, Canada.
4. **Farinas, L.** et Bergeron-Longpré, M. (2017, octobre). *Tisser des liens pour se coordonner et aider des sans-abris*. Midi InterActions du Centre de recherche et de partage des savoirs InterActions du CIUSSS du Nord-de-l'Île-de-Montréal, Montréal, Canada.
5. **Labescat, G.** et Marcotte, D. (2017, novembre). *Le réseau de la santé face à la mort : Enjeux et perspectives*. Midi InterActions du Centre de recherche et de partage des savoirs InterActions du CIUSSS du Nord-de-l'Île-de-Montréal, Montréal, Canada.
6. Pennestri, M.-H. et Tchamba, P. (2017, décembre). *Sommeil des bébés : des attentes à la réalité*. Midi InterActions du Centre de recherche et de partage des savoirs InterActions du CIUSSS du Nord-de-l'Île-de-Montréal, Montréal, Canada.

7. **Poirel, M.-L.**, Bax-d'Auteuil, F. et Côté, S. (2018, février). *Faire face à l'incertitude. Revisiter les notions de « traitement » et de « thérapie » en santé mentale*. Midi InterActions du Centre de recherche et de partage des savoirs InterActions du CIUSSS du Nord-de-l'Île-de-Montréal, Montréal, Canada.
8. **Pariseau-Legault, P.** et Desjardins, M. (2018, mars). *Consentir aux soins, plus qu'une formalité: Réflexion sur la pertinence de l'approche sentinelle et ses arrimages cliniques*. Midi InterActions du Centre de recherche et de partage des savoirs InterActions du CIUSSS du Nord-de-l'Île-de-Montréal, Montréal, Canada.

CLUB DE LECTURE INTERACTIONS

1. **Parent, A.-A.** (2017, avril). Club de lecture sur le texte d'Angèle Bilodeau et Louise Potvin (2016). Unpacking complexity in public health interventions with the Actor-Network Theory. Health Promotion International ; Advance Access. 1-9. Repéré à Doi:10.1093/heapro/daw062.
2. **Deville-Stoetzel, N.** (2017, mai). Club de lecture sur le texte d'Otero, M. (2013). Chapitre 16 : Repenser les problèmes sociaux. Des populations « problématiques » aux dimensions «problématisées». Dans M. Otero et S. Roy, *Qu'est-ce qu'un problème social aujourd'hui : Repenser la non-conformité*, Québec : Les Presses de l'Université du Québec.
3. **Touati, N.** (2017, juin). Club de lecture sur le texte de Tsisis P., Evans J. M., Rush L., Diamond J. (2013), Learning to Learn: towards a Relational and Transformational Model of Learning for Improved Integrated Care Delivery, *Administrative Sciences*, 3, 9-31.
4. **Grenier, G.** (2017, octobre). Club de lecture sur le texte de Heath, C. et heath, D. (2017). *Ces idées qui collent. Pourquoi certaines idées survivent et d'autres meurent?* . Pearson, Paris : France.
5. **Farinas, L.** (2017, novembre), Club de lecture sur le texte de Fatou Farima Bagayogo Annick Lepage, Jean-Louis Denis, Lise Lamothe, Liette Lapointe, Isabelle Vedel , (2016), Grassroots inter-professional networks: the case of organizing care for older cancer patients, *Journal of Health Organization and Management*, 30(6), 971-984.
6. **Diop, A. S.** (2018, janvier). Club de lecture sur le texte de Massé, R. (2010), Les nouveaux défis pour l'anthropologie de la santé. *Anthropologie et Santé*, 1, 1-15.
7. **Labescat, G.** (2018, février). Club de lecture sur le texte de Donati, P. (2004), La relation comme objet spécifique de la sociologie. *Revue du MAUSS*, 2(24), 233-254. Repéré à DOI 10.3917/rdm.024.0233

ATELIER DE RECHERCHE

1. Potvin, L., **Bilodeau, A.**, Lefebvre, C. et Galarneau, M. (2017, juin). *Modelling tool to assess the effects of local intersectoral action to improve living environments in urban neighbourhoods*. Atelier présenté au Canadian Public Health Association 2017, Halifax, Canada.

SÉMINAIRE DE FORMATION

2018

1. Abi-Antoun, M. (2018, février). *Une solution novatrice pour atteindre l'équité à l'accès aux services sociaux de 1ère ligne*. Séminaire ouvert à toutes les équipes du CIUSSS NIM. **N.Touati**, ÉNAP en collaboration avec CRPSI, Montréal, Canada.
2. **Borgès Da Silva, R.** (2018, janvier). *Le paragraphe et le style scientifique*. 25e édition des retraites Thèsez-vous? Manoir d'Youville, Québec, Canada.
3. **Borgès Da Silva, R.** (2018, mars). *Source de données économiques en santé en contexte québécois*. Atelier de formation en économie et évaluation économique en santé. Unité Soutien SRAP, Université Laval, Québec, Canada.
4. **Caron, R.** (2018, février). *Expériences (de recherche) auprès de Palestiniennes exilées au Liban*. Séminaire de formation communication présentée au Cours de 2e cycle, Interventions Féministes SVS 6095, École de travail social, Université de Montréal (prof. R. Carlton), Montréal, Canada.
5. **Caron, R.** (2018, mars). *Migration forcée, réalités en camps de réfugiés et regard transnational*. Séminaire pour étudiants post-gradués, Migration, ethnicité et diversité urbaine PLU 6022, Université de Montréal (prof. M.-J. Blain), Montréal, Canada.
6. **Couturier, Y.**, Cumyn, A., Bourassa Forcier, M. et Barton, A. (2018, mars). *Protection des données génétiques et le consentement dynamique*. Journées des sciences humaines de l'Université de Sherbrooke, Sherbrooke, Canada.
7. Lafranchise, N. et **Laquerre, M.-E.** (2018, avril). *Le codéveloppement : une application à la formation des étudiants*. Université de Grenoble, Grenoble, France.
8. **Laquerre, M.-E.** (2018, mai). *Approches narratives et accompagnement professionnel des personnes âgées*. Enjeux contemporains et recherches actuelles en approches biographiques/Conférence internationale : Vitalité des approches biographiques. Du paysan polonais (1918) à nos jours (2018). Université de Basse-Silésie, Wrocław, Pologne.

9. **Leclerc, B.-S.** (2018, janvier). *L'arbre de classification et de régression dans l'évaluation du risque en santé publique*. Séminaire de méthodes multidisciplinaires du D.E.P.A. en santé publique SPU 7008. Université de Montréal, Montréal, Canada.
10. Motulsky, A. (2018, février). *Gestion des médicaments et technologies de l'information – défis et opportunités à l'ère de l'informatisation clinique*, Séminaire ouvert à toutes les équipes du CIUSSS NIM. **N. Touati**, ÉNAP en collaboration avec CRPSI, Montréal, Canada.
11. Noël de Tilly, V. (2018, mars). *Impliquer les professionnels de la santé et les usagers dans l'amélioration continue de la trajectoire de soins et services en maladies chroniques : rôle et impact des ateliers CoMPAS*, Séminaire ouvert à toutes les équipes du CIUSSS NIM. **N. Touati**, ÉNAP en collaboration avec CRPSI, Montréal, Canada.
12. Pronovost, S. et Marcoux, M-C. (2018, février). *Alternative à l'hospitalisation traditionnelle en gérontopsychiatrie : Hôpital à domicile et résolution de crise*, Séminaire ouvert à toutes les équipes du CIUSSS NIM. **N. Touati**, ÉNAP en collaboration avec CRPSI, Montréal, Québec.
13. Rouiller, M., Lemelin, L., Bélanger, L. et **Pariseau-Legault, P.** (2018). *La maltraitance aux personnes âgées, parlons-en !* Séminaire de formation communication présentée au Colloque de la maîtrise en sciences infirmières du réseau des Universités du Québec, Les savoirs infirmiers : Développer et partager pour une action concertée, Gatineau, Canada.
14. **Touati, N.** (2017a, mai). *La collaboration médicale entre niveaux de soins : comprendre ses processus d'émergence et de développement*. Conférence donnée aux étudiants du parcours « Recherche » en Sciences de gestion, IAE Auvergne, France.

2017

15. **Borgès Da Silva, R.** (2017, mai). *Le paragraphe et le style scientifique*. 18e édition des retraites Thèsez-vous? Manoir d'Youville, Québec, Canada.
16. **Borgès Da Silva, R.** (2017, juin). *Faire sa place comme nouveau chercheur. Membre du panel de l'école d'été 2017*. Étude des interventions complexes en santé publique et des populations, Université McGill, Montréal, Canada.
17. **Caron, R.** (2017). *Le travail social à l'épreuve des camps de réfugiés*. Présentation dans le cadre du cours de maîtrise en travail social « Travail social dans une perspective internationale », Université d'Ottawa, Ottawa, Canada.
18. **Caron, R.** (2017). *Vivre en camps de réfugiés : réflexions d'une chercheure engagée*. Présentation dans le cadre d'un séminaire de post-gradués en anthropologie « Migration, ethnicité et diversité urbaine », Université de Montréal, Montréal, Canada.
19. **Pariseau-Legault, P.** (2017). *(Re)penser le professionnalisme politique en sciences infirmières*. Semaine de la recherche de l'Université du Québec en Outaouais, St-Jérôme, Canada.

20. **Pariseau-Legault, P.** (2017). *Une réflexion à propos de l'évolution et l'importance du rôle infirmier à l'égard de la vie sexuelle et affective en contexte de handicap intellectuel*. Midi-conférence organisé par le Comité des étudiants(es) en sciences infirmières, St-Jérôme, Canada.
21. **White, D.** (2017, novembre). *State-civil society relations : Power to the People?* Conférence prononcée au Collegium de Lyon, Lyon, France.

PARTAGE D'EXPERTISES ET ACCOMPAGNEMENT DES MILIEUX

2018

1. **Courcy, I.** (2018, mars). *Les trajectoires de recherche d'aide et des services de familles d'enfants ayant reçu un diagnostic de trouble du spectre de l'autisme*. Conférence donnée le 15 mars 2018. CIUSSS CSIM, Installation Henri-Bourassa, Montréal, Canada.
2. **Courcy, I.** et Forgeot d'Arc, B. (2018, mai). *Trajectoires autistes*. Conférence intersectorielle. Centre hospitalier Rivières-des-Prairies, Centre intégré universitaire de santé et des services sociaux du Nord-de-l'Île-de-Montréal, Montréal, Canada.
3. **Courcy, I.** (2018, janvier). *Réalité des pères et des mères d'enfants présentant un TSA et leurs interactions avec les intervenants et le réseau de la santé et des services sociaux*. Séminaire présenté aux équipes Développement et Stimulation du Centre intégré universitaire de santé et des services sociaux du Nord-de-l'Île-de-Montréal, Montréal, Canada.
4. Des Rivières-Pigeon, C. et **Courcy, I.** (2018, avril). *Apprendre des parents pour mieux les soutenir*. Séminaire présenté le 20 avril CIUSSS du Centre-Sud-de-l'Île-de-Montréal, Montréal, Canada.
5. **Labescat, G.** (2018, février). *Mort et les soins infirmiers. Enjeux et perspectives*. Conseil des infirmières et infirmiers du CIUSSS du Nord-de-l'île-de-Montréal, Montréal, Canada.
6. **Leclerc, B.-S.** (2018, janvier). *Sondage sur la satisfaction des résidents des CHSLD du CIUSSS du Nord-de-l'Île-de-Montréal à l'égard des repas*. Comité des usagers du centre intégré du CIUSSS du Nord-de-l'Île-de-Montréal, Montréal, Canada.
7. Papazian-Zohrabian, G. (2018, janvier). *Bien-être des élèves immigrants : l'école comme lieu de vie, d'échange et d'accueil*. Séminaire organisé par le CRPSI pour les équipes scolaires du CIUSSS du Nord-de-l'Île-de-Montréal, Montréal, Canada.
8. **Pariseau-Legault, P.** (2018). *Enjeux systémiques de la santé sexuelle et reproductive en contexte de handicap intellectuel*. Service québécois d'expertise en troubles graves du comportement, Montréal, Canada.
9. **Pariseau-Legault, P.** (2018). *Inaptitude et consentement : Mieux comprendre les dimensions éthiques et cliniques de l'autonomie*. Journée de formation croisée. Pratiques et enjeux à l'interface itinérance, santé mentale et judiciarisation Questions éthiques et légales dans l'intervention. Institut universitaire en santé mentale Douglas de Montréal, Montréal, Canada.

10. **Poirel, M.-L.** (2018, mars). *Contribuer à des interactions sociales inclusives : Initiatives locales et communautaires. Retour sur une étude exploratoire dans le milieu des ressources alternatives en santé mentale du Québec*. Séminaire de l'Équipe de recherche et d'action en santé mentale et culture, Montréal, Canada.

2017

11. Abou Malham, S., Breton, M., **Touati, N.** et Maillet, L. (2017, mai). *Café des innovations Réseautage éclair*. Symposium sur les innovations Collège des médecins Québécois de famille, Montréal, Canada.
12. **Bilodeau, A.** et Lefebvre, C. (2017, 20 avril). *Les processus et les effets de l'action intersectorielle locale sur les milieux de vie. Le cas des Tables de quartier en développement social de Montréal*. Communication et échanges au Conseil local des intervenants communautaires de Bordeaux-Cartierville, Montréal, Canada.
13. **Bilodeau, A.** et Lefebvre, C. (2017, 22 juin). *Les processus et les effets de l'action intersectorielle locale sur les milieux de vie. Le cas des Tables de quartier en développement social de Montréal*. Communication et échanges à Dynamo, ressource en mobilisation des communautés, Montréal, Canada.
14. **Boucher, M., Deville Stoetzel, N. et Leclerc, B.-S.** (2017, mai). *Présentation d'une synthèse des résultats des fascicules au Comité local ARIMA du Suroît et à la Table de la sécurité alimentaire du Suroît*, Valleyfield, Canada.
15. **Pariseau-Legault, P.** (2017). *L'éthique du soin en contexte psychiatrique : Comment la pratique infirmière peut-elle répondre aux difficultés d'application de mesures d'exception aux droits des usagers ?* Journée de formation en santé mentale – Association québécoise des infirmières et des infirmiers en santé mentale, Montréal, Canada.
16. **Poirel, M.-L.** (2017, octobre). *Présentation des résultats préliminaires de l'étude exploratoire, Contribuer à des interactions sociales inclusives*. RRASMQ, Montréal, Canada.

GUIDES ET OUTILS PRATIQUES

1. Viscogliosi, C., Asselin, H., Basile, S., Borwick, K., **Couturier, Y.**, Drolet, M.-J., ... Levasseur, M. (2017). Boîte à outils de la participation sociale des aînés autochtones.

CAPSULES VIDÉO

2017

1. **Courcy, I.** (2017, avril). *Animation du club de lecture sur le texte de Deborah Anne Potter, «Situated Motives of Lay Participants in Community Collaboratives for Children’s Mental Health» (2016, Qualitative Health Research)*. Centre de recherche et de partage des savoirs InterActions, CIUSSS du Nord-de-l’Île-de-Montréal. Repéré à <https://www.youtube.com/watch?v=CaTQYkykHbAett=60s>
2. Lane, Julie. (2017, avril). *Colloque interdisciplinaire en évaluation 2016 : Présentation de Julie Lane*. Centre de recherche et de partage des savoirs InterActions, CIUSSS du Nord-de-l’Île-de-Montréal. Repéré à : <https://www.youtube.com/watch?v=Li4cHzMWevgett=18s>
3. Nicolas, Julie. (2017, avril). *Colloque interdisciplinaire en évaluation 2016 : Présentation de Julie Nicolas*. Centre de recherche et de partage des savoirs InterActions, CIUSSS du Nord-de-l’Île-de-Montréal. Repéré à https://www.youtube.com/watch?v=WetffLO_MGg
4. Constantineau, S. (2017, avril). *Colloque interdisciplinaire en évaluation 2016 : Présentation de Sylvie Constantineau*. Centre de recherche et de partage des savoirs InterActions, CIUSSS du Nord-de-l’Île-de-Montréal. Repéré à https://www.youtube.com/watch?v=H60UHVDD_HAett=1s
5. Lamarche, P. (2017, avril). *Colloque interdisciplinaire en évaluation 2016 : Présentation de Paul Lamarche*. Centre de recherche et de partage des savoirs InterActions, CIUSSS du Nord-de-l’Île-de-Montréal. Repéré à <https://www.youtube.com/watch?v=hJ9ss8eaMGk>
6. **Couturier, Y.** (2017, avril). *Colloque interdisciplinaire en évaluation 2016 : Présentation de Yves Couturier*. Centre de recherche et de partage des savoirs InterActions, CIUSSS du Nord-de-l’Île-de-Montréal. Repéré à <https://www.youtube.com/watch?v=ZvkUdi9ADWo>
7. Duranceau, M-F. (2017, avril). *Colloque interdisciplinaire en évaluation 2016 : Présentation de Marie-France Duranceau*. Centre de recherche et de partage des savoirs InterActions, CIUSSS du Nord-de-l’Île-de-Montréal. Repéré à <https://www.youtube.com/watch?v=Ft6G08iacElett=243s>
8. Berthelette, D. (2017, avril). *Colloque interdisciplinaire en évaluation 2016 : Présentation de Diane Berthelette*. Centre de recherche et de partage des savoirs InterActions, CIUSSS du Nord-de-l’Île-de-Montréal. Repéré à <https://www.youtube.com/watch?v=M44mM2YO204ett=1s>
9. **Parent, A-A.** (2017, mai). *Animation du club de lecture sur le texte d’Angèle Bilodeau et Louise Potvin, « Unpacking complexity in public health interventions with the Actor–Network Theory »*. Centre de recherche et de partage des savoirs InterActions, CIUSSS du Nord-de-l’Île-de-Montréal. Repéré à <https://www.youtube.com/watch?v=ChbZqcxT6jwett=29s>
10. **Goyer, R.** (2017, juillet). *Vivre l’insalubrité : logement et exclusion dans l’expérience des locataires à Saint-Laurent, Midi InterActions du 23 mars 2017*. Centre de recherche et de partage des savoirs InterActions, CIUSSS du Nord-de-l’Île-de-Montréal. Repéré à <https://www.youtube.com/watch?v=hWDVg8bTc-oett=8s>

11. Godbout, R. (2017, juillet). *Le sommeil chez les enfants porteurs d'un diagnostic de maladie mentale, Midi InterActions du 29 juin 2017*. Centre de recherche et de partage des savoirs InterActions, CIUSSS du Nord-de-l'Île-de-Montréal. Repéré à <https://www.youtube.com/watch?v=pZ1Ql0uShZA>
12. **Grenier, G.** (2017, août). *Foire de la recherche sociale 2017*. Centre de recherche et de partage des savoirs InterActions, CIUSSS du Nord-de-l'Île-de-Montréal. Repéré à <https://www.youtube.com/watch?v=EVikABpGNfA>
13. **Rodriguez del Barrio, L.** et **Blain, M-J.** (2017, octobre). *Intégration des réfugiés syriens. Regards croisés sur le parrainage privé au Québec. Enjeux, défis et leviers d'intervention, Midi InterActions du 19 septembre 2017*. Centre de recherche et de partage des savoirs InterActions, CIUSSS du Nord-de-l'Île-de-Montréal. Repéré à <https://www.youtube.com/watch?v=l0YcddNJdP4ett=1s>
14. **Grenier, G.** (2017, octobre). *Animation du club de lecture sur le chapitre d'introduction du livre «Ces idées qui collent. Pourquoi certaines idées survivent et d'autres meurent» de Chip et Dan Heath*. Centre de recherche et de partage des savoirs InterActions, CIUSSS du Nord-de-l'Île-de-Montréal. Repéré à <https://www.youtube.com/watch?v=TICRdLV47dcett=5s>
15. **Farinas, L.** (2017, novembre). *Tisser des liens pour se coordonner et aider les sans-abri, Midi InterActions du 24 octobre 2017*. Centre de recherche et de partage des savoirs InterActions, CIUSSS du Nord-de-l'Île-de-Montréal. Repéré à <https://www.youtube.com/watch?v=BFdKepHQ5ooett=2s>

ENTREVUES DANS LES MÉDIAS

2018

1. **Borgès Da Silva, R.** (2018, 2 février). Comment rendre la profession d'infirmière plus attrayante ? Émission télévisée *La période de questions*, ICI Radio Canada RDI. Repéré à <http://ici.radio-canada.ca/info/videos/media-7849564/redirect?isautoplay=true>
2. **Borgès Da Silva, R.** (2018, 7 février). Des quarts de 12 heures pour les infirmières, la solution? Entrevue avec Anne-Louise Dépatie, ICI Radio Canada. Repéré à <https://ici.radio-canada.ca/nouvelle/1082737/proposition-fiq-gaetan-barrette-sante-infirmier-infirmiere-hopitaux>
3. **Borgès Da Silva, R.** (2018, 8 février). Les infirmières et le temps partiel. *Le Devoir*. Repéré à <https://www.ledevoir.com/opinion/lettres/519590/les-infirmieres-et-le-temps-partiel>
4. **Borgès Da Silva, R.** (2018, 10 mars). Doit-on revoir la façon de rémunérer les médecins? Émission de radio *Faut pas croire tout ce qu'on dit*, animée par Michel Lacombe, ICI Radio Canada. Repéré à <https://ici.radio-canada.ca/premiere/emissions/faut-pas-croire-tout-ce-qu-on-dit/episodes/402406/audio-fil-du-samedi-10-mars-2018>

5. **Borgès Da Silva, R.** (2018, 15 mars). Le Québec devrait-il mettre fin aux quotas d'études en médecine et embaucher plus de médecins? Entrevue avec Giuseppe Valiante, *La Presse Canadienne*. Repéré à <https://www.ledevoir.com/societe/sante/522744/le-quebec-a-besoin-de-plus-de-medecins-selon-une-etude>
6. **Couturier, Y.** (2018, mars). Les services de santé et sociaux pour les personnes âgées. Émission de radio *Facteur matinal*, animée par Barbara Leroux, Radio-Canada Mauricie-Centre du Québec.

2017

7. **Couturier, Y.** (2017, 21 mai). L'âge en chiffres. La vraie vie : De façon macroéconomique, la situation des personnes âgées s'améliore globalement. *La Presse +*. Repéré à <http://plus.lapresse.ca/screens/dd975f55-3dec-483f-8a91-0c81bc03fdbf%7CcELOHBeipvJE.html>
8. **Pariseau-Legault, P.**, Gagnon, M., Perron, A. et Wright, D. K. (2018, 19 avril). La dénonciation des iniquités de santé: le cas de Carolyn Strom est un dangereux précédent. Repéré à https://quebec.huffingtonpost.ca/pierre-pariseau-legault/denonciation-iniquites-infirmiere_a_23414423/
9. **Couturier, Y.** (2017, 27 mai). Le soutien à domicile diminue au Québec. Entrevue avec Amélie Daoust-Boisvert. *Le Devoir*. Repéré à <http://www.ledevoir.com/societe/sante/499765/reduction-de-l-aide-a-domicile>
10. **Couturier, Y.** (2017, juin). L'adaptation du système de santé face au vieillissement de la population. Entrevue avec Félix Vaillancourt, eValorix. Repéré à <http://evalorix.com/yves-couturier-adaptation-systeme-sante-face-vieillissement-population/>

terA