



Corporation  
de développement économique  
communautaire de Sherbrooke

# Rapport annuel 2003 ~ 2004



# **Rapport annuel 2003 ~ 2004**

# Table des matières

Mot de la présidence.....	1
L'approche de la CDEC .....	1
Les partenaires de la CDEC de Sherbrooke.....	2
Le Conseil d'administration de la CDEC.....	4
Les Membres de la CDEC 2003-2004 .....	5
L'organigramme .....	7
Les actions de la CDEC en 2003-2004.....	8
1. Les services à la communauté .....	9
1.1. Le soutien aux communautés d'appartenance .....	9
1.2 Le soutien à la vie communautaire .....	10
1.3 Susciter la réflexion autour du développement économique communautaire .....	12
1.4 Accueil, information et références.....	12
1.5 Participation aux rencontres et activités d'organismes (partenaires,.....	12
collaborateurs, regroupements, tables de concertation, etc.) :.....	12
2. Les services aux entreprises .....	13
2.1 Les interventions au niveau collectif (projets de développement) .....	13
2.2 Les interventions au niveau individuel .....	15
3. Le développement de l'économie sociale .....	18
3.1 Le fonds de développement de l'économie sociale (FDÉS) .....	18
3.2 La promotion et sensibilisation à l'économie sociale .....	19
3.3 Le soutien aux entreprises d'économie sociale .....	19
3.4 Le partenariat et la concertation en économie sociale.....	20
4. Le fonctionnement interne .....	21
Mission et Vision de la CDEC .....	21
Fonctionnement.....	22
Vie Démocratique.....	22
États financiers 2003 ~ 2004 .....	23

## ***Mot de la présidence***

Les problèmes de pauvreté liés à l'emploi et à la dévitalisation de quartier qui étaient présents à l'origine de la CDEC sont toujours vécus par les personnes appauvries de la collectivité sherbrookoise. Il convient donc encore d'agir en concertation, à l'encontre de ces problèmes.

C'est pourquoi au cours de cette année, la CDEC a entrepris une réflexion stratégique sur sa mission et son positionnement dans le milieu. Cette réflexion a permis aux administrateurs, au personnel et à une cinquantaine d'acteurs du milieu de progresser dans l'identification de cibles d'action qui nous permettront d'opérationnaliser les grands objectifs identifiés au profit des milieux visés.

Les dirigeants et le personnel de la CDEC et leurs alliés doivent maintenant élaborer et actualiser les plans d'action leur permettant avec les autres acteurs impliqués de progresser un peu plus vers finalité de notre action.

Ce but est de contribuer à créer de façon durable un environnement favorisant le bien-être et l'épanouissement de toute la collectivité, des individus et des entreprises des milieux où nous serons impliqués.

Je vous convie donc à ce grand chantier de développement économique communautaire.

Merci de votre attention.



**Claude Forgues, président**

# L'approche de la CDEC

La CDEC de Sherbrooke préconise une approche de développement économique communautaire intégrant les dimensions économique, sociale et culturelle avec l'objectif de créer de façon durable un environnement favorisant le bien-être et l'épanouissement de la collectivité, des individus, des entreprises.

L'approche de développement économique communautaire (DEC) s'appuie sur un diagnostic de la pauvreté, lié de façon centrale à la question de l'emploi.

Le DEC propose donc une approche globale de revitalisation économique et sociale des collectivités locales, qui conjugue quatre dimensions :

**UNE DIMENSION LOCALE :** Mise en valeur des ressources locales, dans une démarche partenariale (regroupant les principaux acteurs de la collectivité) qui anime la mise à contribution des ressources externes en fonction des besoins de la communauté.

**UNE DIMENSION ÉCONOMIQUE :** Déploiement et soutien aux activités de production et de vente de biens et services.

**UNE DIMENSION SOCIALE ET POLITIQUE :** Revitalisation économique et sociale d'un territoire (emplois, formation, logement, santé, services...) et réappropriation par la population de son devenir économique et social.

**UNE DIMENSION COMMUNAUTAIRE :** La collectivité est vue comme le point de départ et comme point d'arrivée en tant qu'espace du « vivre ensemble » et l'associatif est vu en tant que moyen de revitalisation.

Le DEC vise à susciter l'empowerment des individus et des collectivités et met l'emphase sur la participation des populations résidentes.

Le DEC procède aussi à une démarche de partenariat et concertation entre de nombreux acteurs aux intérêts souvent différents, mais qui s'associent pour susciter la relance de l'économie et de l'emploi de leur milieu.

L'action en développement d'une CDEC ne se limite donc pas au soutien à l'entrepreneuriat. En effet, elle s'emploie également à soutenir des projets structurants dans le milieu et se préoccupe de la valorisation du territoire.

De cette manière, les CDEC favorisent un développement incluant les partenaires de différents projets d'intégration, en revitalisant le milieu de vie à tous les niveaux.



# ***Les partenaires de la CDEC de Sherbrooke***

Les Corporations de développement économique communautaire (CDEC) ont un financement de base provenant en bonne partie d'ententes conclues avec différents ministères des gouvernements fédéral et provincial. Des ententes de financement sont aussi conclues avec les autorités municipales.

Ceci fait en sorte qu'un des acquis fort des CDEC au Québec est de pouvoir canaliser dans un même organisme local le financement public destiné à la revitalisation des territoires urbains en difficulté, que ce financement provienne des paliers fédéral, provincial ou municipal.

En ce qui concerne la CDEC de Sherbrooke, ces ententes de services ont été établies avec Développement Économique Canada (DEC) et la Société de Développement Économique de Sherbrooke-CLD.

## **Les partenaires principaux**

### **DÉVELOPPEMENT ÉCONOMIQUE CANADA**

**La contribution de Développement Économique Canada permet à la CDEC de réaliser le volet «économique» de sa mission, qui est :**

- D'intervenir auprès des entreprises afin de les aider à consolider leurs activités ou à se développer, dans une perspective de développement et de maintien de l'emploi.
- D'explorer de nouvelles avenues d'intervention pouvant avoir des retombées sur plusieurs entreprises, soit d'un même secteur d'activités, soit d'un même territoire, soit aux prises avec la même problématique. Pour ce faire, la CDEC cherche à développer des actions permettant de tisser des partenariats avec d'autres intervenants économiques

### **SDES-CLD**

**Les ententes conclues avec la SDES-CLD concernent le développement et la promotion de l'économie sociale.**

La CDEC de Sherbrooke est mandataire de la SDÉS (CLD) pour le développement et la promotion de l'économie sociale sur le territoire de la Ville de Sherbrooke. À ce titre, elle gère le Fonds de développement de l'économie sociale du CLD. De plus, la CDEC offre un service de soutien aux entreprises d'économie sociale, qui répond spécifiquement aux réalités de ce secteur.

**Un soutien est aussi accordé au fonctionnement de la CDEC et à l'ensemble du volet des services à la communauté ( support aux communautés d'appartenance et vie communautaire).**

Le volet "Services à la communauté" agit en support à différentes communautés à l'intérieur de la ville de Sherbrooke (unités de voisinage, arrondissements) et contribue au soutien à des projets structurants qui visent l'amélioration des conditions de vie de la population, en particulier celles des personnes les plus vulnérables.

## VILLE DE SHERBROOKE

La Ville de Sherbrooke est également un partenaire majeur de la CDEC, qui supporte le fonctionnement et le déploiement des services à la communauté et de l'intervention territoriale dans les secteurs les plus dévitalisés.

### **Les autres partenaires**

## EMPLOI-QUÉBEC

La collaboration de la CDEC avec Emploi-Québec se traduit par la réalisation d'activités touchant la formation et la sensibilisation des entreprises, plus particulièrement celles situées dans les secteurs dévitalisés. Un partenariat existe également pour le Projet d'harmonisation des enquêtes auprès des entreprises (LIC).

## REGROUPEMENT DES CDEC DU QUÉBEC

La CDEC fait partie du Regroupement des CDEC du Québec, qui a été très actif cette année sur la question de la reconnaissance des CDEC, de même que la négociation d'ententes entre l'ensemble des CDEC et Développement économique Canada.



## ***Le Conseil d'administration de la CDEC***

<b><u>Communautaire (4)</u></b>	Clément Mercier, <i>La Cordée</i> Gilles Duquette <i>Moisson Estrie</i> Claude Forgues <i>Centraide</i> 1 poste vacant
<b><u>Employabilité / insertion</u></b> <b><u>Entrepreneurship (3)</u></b>	Christiane Carle <i>CIME</i> Hélène Robert <i>COTE</i> France Roussy <i>Au Pont de Bois</i>
<b><u>Coopératives (1)</u></b>	Micheline Simoneau <i>CDE</i>
<b><u>Syndicats (2)</u></b>	Fernand d'Ascanio <i>FTQ</i> Janvier Cliche <i>CSN</i>
<b><u>Entreprises (3)</u></b>	Marie-France Lepage <i>Bain Magique</i> Luc Léger <i>Ordre des CGA du Québec</i> Yvon Lallier <i>Valeurs mobilières Investpro inc.</i>
<b><u>Institutions (2)</u></b>	Karl Lussier <i>Université de Sherbrooke</i> Denis Lalumière <i>CLSC de Sherbrooke</i>
<b><u>Citoyens-Citoyennes (2)</u></b>	Huguette Roy Carole St-Laurent
<b><u>Ville de Sherbrooke</u></b>	Bernard Sévigny Pierre Boisvert
<b><u>Coopté</u></b>	1 poste vacant

---

### COMITÉ EXÉCUTIF 2003-2004

---

Claude Forgues, *président*  
Janvier Cliche, *vice-président*  
Gilles Duquette, *secrétaire*  
Micheline Simoneau, *trésorière*

Pierre Boisvert, *administrateur*  
Huguette Roy, *administratrice*  
poste vacant

# **Les Membres de la CDEC 2003-2004**

## **COMMUNAUTAIRE ( 21 )**

A.I.D.E.  
Caritas-Sherbrooke  
Carrefour Accès Loisirs  
Centraide Estrie  
Cercle des Amis de Sherbrooke  
CPE Familigard'Estrie  
CPE Jardin d'Amis  
CPE Les Amis de la Maison Blanche  
CPE Les Petites Puces  
CPE L'Espèglerie  
La Cordée Transit de jour  
La Grand Table  
Le Galopin  
Moisson-Estrie

Naissance Renaissance Estrie  
Productions Littorale

RAME Estrie  
Service d'aide aux Néo-canadiens  
Solidarité Quart Monde  
Soutions Budget Plus  
Théâtre des petites lanternes

## **EMPLOYABILITÉ ( 11 )**

Au Pont de Bois  
Carrefour jeunesse-emploi de Sherbrooke  
Centre d'Intégration au Marché de l'Emploi  
Centre Objectif Travail de l'Estrie  
Centre Option 45  
Compagnie des travailleurs agricoles  
IDÉE  
Intro-Travail – CJE du Granit  
Pro-Gestion Estrie  
Récupex  
Trav'Action

## **INSTITUTIONS ( 2 )**

CLSC de Sherbrooke  
Service de la Pastorale sociale

## **CITOYENS ET CITOYENNES ( 6 )**

Fouquet, Rita - ECO St-Joseph  
Goyette, Raymonde - ÉCO St-Joseph  
Hébert, Jules - ÉCO St-Joseph  
Roy, Huguette  
St-Laurent, Carole - ÉCO St-Joseph  
Théberge, Noëlla – ÉCO St-Joseph

## **COOPÉRATIVES ( 8 )**

Caisse populaire des Plateaux  
Caisse populaire du Lac des Nations  
Caisse populaire du Mont-Bellevue  
Caisse populaire Sherbrooke Est  
Coopérative CPE Le Bilboquet  
Coopérative Informatique du Collège de Sherbrooke  
Coopérative de développement de l'Estrie  
Coopérative de services à domicile de l'Estrie

## **ENTREPRISES ( 25 )**

AssurExpert Estrie  
Chambre de commerce de Fleurimont  
CIMA  
Commentaires, Opinions, Critiques, Gestions QSP inc.  
Construction Olivier et Lyonnais  
Corporation de Développement du Centre-ville de Sherbrooke  
Défi SM  
Domaine Fleurimont inc.  
Gélinas et associés  
Géolab Sherbrooke  
Gobeil et Filles Division Cellulaire (1992) inc.  
Imagine Marketing  
Info-Caisse inc.  
La Capitale, assurances générales  
Location Fleurimont  
Maestro é Fresco Publicité inc.  
Multicopie Estrie  
Option Réseau Estrie  
Ordre des CGA du Québec  
Pâtisserie Duquette  
Plav Audio  
Puisatiers Lapointe inc.  
SDES-CLD  
Troisième Division inc.  
Valeurs immobilières Investpro inc.

## **SYNDICATS ( 2 )**

Centrale des syndicats nationaux (CSN)  
Conseil régional FTQ Estrie

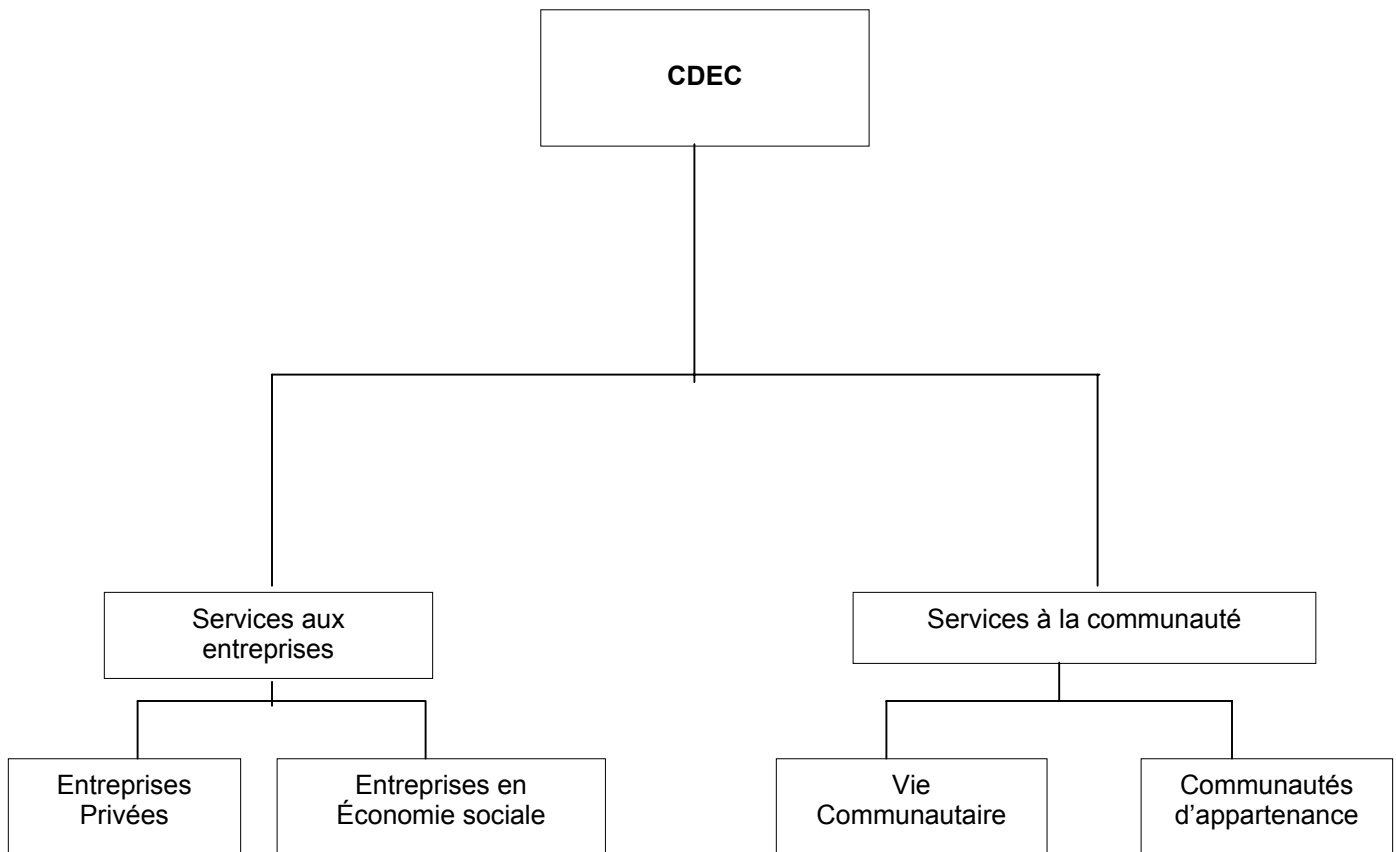
## **ÉLUS DE LA VILLE ( 2 )**

Boisvert, Pierre  
Sévigny, Bernard

**Pour un total de 77 membres**

# Rapport d'activités 2003 ~ 2004

## L'organigramme



## ***Les actions de la CDEC en 2003-2004***

**Dans la poursuite de sa mission de revitalisation et de l'objectif de créer de façon durable un environnement favorisant le bien-être et l'épanouissement de la collectivité et des individus, la CDEC de Sherbrooke met en œuvre un éventail de services et d'interventions avec le milieu.**

Ses interventions se regroupent sous trois grands axes :

- LES SERVICES À LA COMMUNAUTÉ
- LES SERVICES AUX ENTREPRISES
- LE DÉVELOPPEMENT DE L'ÉCONOMIE SOCIALE

Les leviers d'intervention de la CDEC dans ces trois axes particuliers lui permettent d'intervenir en sensibilisation, de mobiliser le milieu, d'agir en concertation pour faire émerger et soutenir des projets, d'accompagner des groupes et organisations, dans une perspective globale d'amélioration des conditions de vie.

Cette année, les interventions suivantes ont été réalisées :

# **1. Les services à la communauté**

*Le volet "Services à la communauté" veut soutenir le développement des différentes communautés à l'intérieur de la ville de Sherbrooke (unités de voisinage, arrondissements) et améliorer les conditions de vie de la population, en particulier celle des personnes les plus vulnérables.*

**Le secteur "Services à la communauté" comprend deux volets :**

- **Le soutien aux communautés d'appartenance**
- **Le soutien à la vie communautaire**

## **1.1. Le soutien aux communautés d'appartenance**

*Avec des résidents et des partenaires du milieu, la CDEC s'implique dans le développement et la revitalisation des quartiers de la Ville de Sherbrooke. Notre intervention vise à accroître la mobilisation et la participation des citoyennes et citoyens au développement de leur milieu, de leur territoire.*

### **ÉCO ST-JOSEPH**

Après avoir mis en veilleuse ses activités pour une période d'un an, ECO St-Joseph a repris les échanges avec la CDEC, dans l'objectif de faire le bilan des interventions et dresser une ébauche de plan d'action pour une relance d'un projet de revitalisation dans le secteur.

La CDEC a également apporté un soutien technique pour l'organisation de l'assemblée générale annuelle d'ÉCO.

Plusieurs rencontres avec la présidente d'ÉCO St-Joseph a permis d'effectuer ce travail et de jeter les bases d'un projet de revitalisation de quartier qui pourrait voir le jour en 2004-2005.

### **COMITÉ VIE DE QUARTIER NORD (CVQN)**

La CDEC apporte un soutien au CVQN afin de contribuer au suivi des actions des 5 sous-comités.

Un support plus étroit est donné au Comité de Développement social et économique, et à la mise en œuvre du plan d'action. Le comité de développement a axé son plan d'action 2003 sur la production d'outils d'information et de communications, afin de rejoindre le plus de citoyens et de partenaires possibles. Pour ce faire, trois actions majeures ont été retenues :

- Production de deux éditions du journal de quartier;
- Mise en place d'une adresse électronique pour assurer le lien avec le milieu;
- Campagne médiatique : présence marquée du CVQN dans la parution d'un cahier spécial sur l'arrondissement dans la Tribune.

La CDEC a également contribué à l'organisation d'une fête de Noël pour tous les membres des comités de travail (35 participants) et participé à l'Assemblée spéciale de fondation.

## **DÉVELOPPEMENT DE L'INTERVENTION TERRITORIALE ET COMMUNAUTAIRE**

Afin de donner suite aux réflexions entourant son intervention territoriale et de se rapprocher de ses partenaires, la CDEC a tenu plusieurs rencontres avec différents acteurs (CLSC, Ville en santé, CDC, Commission scolaire de la région sherbrookoise) portant sur la clarification des mandats et missions de chacun.

Les suites de ces rencontres ont alimenté la réflexion à l'interne portant sur une stratégie d'intervention ciblant un territoire spécifique de Sherbrooke (unités de voisinage), qui pourrait voir le jour dans l'année à venir.

### **1.2 Le soutien à la vie communautaire**

La CDEC veut favoriser la concertation des partenaires du milieu autour d'enjeux liés à l'amélioration des conditions de vie de la population *sherbrookoise*.

## **TABLE DE CONCERTATION DES ORGANISMES DE DÉVELOPPEMENT DE LA MAIN-D'ŒUVRE DE L'ESTRIE**

Les objectifs de la Table de concertation sont le soutien aux organismes offrant des services en employabilité (formation et perfectionnement, mise en valeur, promotion et reconnaissance de l'expertise), le développement de projets de concertation et la défense des besoins des clientèles. La Table est composée d'une quinzaine d'organismes œuvrant en employabilité.

La CDEC agit en support à la Table et a ainsi participé aux rencontres du comité de coordination (7 rencontres), en plus d'assurer la co-animation et le soutien technique des assemblées régulières, en appui à la réalisation du plan d'action annuel (10 rencontres).

**Visibilité des organismes en employabilité :** La CDEC a aussi assuré la coordination du comité de travail sur la visibilité des organismes auprès des entreprises et de la communauté : recherches, sondage, bilan, plan d'action et suivis.

**Priorité Emploi :** Une autre façon de supporter la Table a été cette année de coordonner l'organisation du kiosque et la participation des membres de la Table au Salon Priorité Emploi 2004.

## **COMITÉ DES PARTENAIRES DU CARREFOUR D'INTÉGRATION DES IMMIGRANTS DE SHERBROOKE**

La CDEC participe aux rencontres régulières et contribue à la mise en œuvre du plan d'action.

### **TOUR DE VILLE POUR NOUVEAUX ARRIVANTS**

En collaboration avec le Service d'Aide aux Néo-Canadiens (SANC), le MRCI, le Centre St-Michel, la Ville de Sherbrooke, la CDEC a travaillé à développer un projet d'activité d'intégration pour les nouveaux arrivants, sous la forme d'un tour de ville animé. Collaboration à la mise en place du tour guidé, à la recherche de financement et à la définition des ententes nécessaires au bon fonctionnement du projet. Des pourparlers sur un partenariat possible avec la Société de transport de Sherbrooke sont également en cours.

Le projet prendra la route à l'automne 2004. ( prévu : 8 à 12 tours / environ 30 participants par tour).

### **CERCLE DES AMIS DE SHERBROOKE**

En réponse à de grands besoins en ressources d'hébergement temporaire pour les nouveaux arrivants à Sherbrooke, le Cercle des Amis de Sherbrooke a logé une demande à la CDEC pour un soutien à la mise sur pied de leur projet.

La CDEC a accompagné le Cercle des Amis dans le processus de développement de leur projet de ressource d'hébergement et à développer des liens avec différents partenaires du milieu sherbrookois. Nous avons aidé les promoteurs du projet à réaliser l'incorporation de leur OSBL, permettant la création de la nouvelle ressource pour les nouveaux arrivants.

Une fructueuse collaboration entre le Cercle des Amis et le Ministère des relations avec les citoyens et de l'Immigration (MRCI) a d'ailleurs permis à l'organisme de signer ses premières ententes avec le MRCI au printemps 2004.

### **TOUR GUIDÉ / L'AUTRE SHERBROOKE**

Le Tour guidé de l'Autre Sherbrooke est une activité de sensibilisation à la pauvreté et de mise en valeur des ressources du milieu, organisé par la Table d'action contre l'appauvrissement de l'Estrie (TACAE).

La CDEC collabore avec la TACAE pour cette activité, en participant à l'animation des tournées, ainsi qu'à la recherche et mise à jour du document d'animation (portrait socio-démographique de Sherbrooke; présentation des ressources du milieu.)

### **CORPORATION DE DÉVELOPPEMENT COMMUNAUTAIRE**

La CDEC et la CDC ont opéré cette année un rapprochement afin de resserrer leurs liens.

Des rencontres ont eu lieu(4) pour effectuer un partage d'information sur nos plans d'action respectifs, et discuter des projets communs et partenariats possibles.

### **QUÉBEC EN FORME**

La CDEC participe aux rencontres du Comité d'action locale de Québec en forme, qui est actif dans l'arrondissement du Mont Bellevue et regroupe une douzaine de partenaires. La CDEC a aussi effectué des rencontres avec le coordonnateur régional et le coordonnateur local, afin d'explorer les possibilités de projets complémentaires.

### 1.3 Susciter la réflexion autour du développement économique communautaire

Dans le but de susciter la réflexion autour de visions et d'initiatives de développement local qui favorisent le bien-être et l'épanouissement de l'ensemble de la collectivité, la CDEC a organisé les rencontres suivantes :

- **D'abords solidaires**, dîner conférence avec Françoise David (avril 2003 / 56 participants)
- **Le développement économique communautaire**, formation avec Jean-François Aubin de ÉCOF –Revitalisation des premiers quartiers (décembre 2003 / 15 participants)

### 1.4 Accueil, information et références

- Réponse, références et suivis à plus de 35 demandes d'information et d'aide, portant notamment sur des programmes de subventions, sur les démarches en vue d'une incorporation, etc.
- Portraits d'organismes communautaires et de développement de la main d'œuvre dans le CDEC Express

### 1.5 Participation aux rencontres et activités d'organismes (partenaires, collaborateurs, regroupements, tables de concertation, etc.) :

- Journée «Forum Itinérance et grande pauvreté», organisée par la Table de concertation sur l'itinérance à Sherbrooke et le Comité de travail sur la grande pauvreté à Sherbrooke
- Colloque du Carrefour québécois du développement local
- 5<sup>ème</sup> anniversaire du Théâtre des Petites Lanternes
- Colloque sur le projet *Philia*, : un dialogue sur la citoyenneté
- Carrefour de développement local sur le projet de loi 34 : *Le développement local : toujours une approche démocratique?*
- Journée d'information et d'élaboration du *Plan d'Action Local* de santé publique pour le territoire de Sherbrooke
- Déjeuner-causerie organisé par la CDC : la *Politique familiale* de la Ville de Sherbrooke
- Conférence de presse de la Ville de Sherbrooke : *Politique d'accueil et d'intégration des immigrants*
- Lac à l'épaule de la TACAE
- Formation organisée par la CDC et la TACAE : *Pensez, décider, agir AVEC des personnes vivant une situation de pauvreté*

## **2. Les services aux entreprises**

*La CDEC intervient auprès des entreprises afin de les aider à consolider leurs activités ou à se développer, le tout dans une perspective de développement et de maintien de l'emploi. Les interventions se font soit à un niveau individuel avec l'accompagnement et l'outillage du gestionnaire, soit à un niveau collectif où la CDEC désire explorer de nouvelles avenues d'intervention pouvant avoir des retombées sur plusieurs entreprises (soit d'un même secteur d'activités, soit d'un même territoire, soit aux prises avec la même problématique). Elle cherche aussi à développer des actions permettant de tisser des partenariats avec d'autres intervenants économiques.*

### **2.1 Les interventions au niveau collectif (projets de développement)**

#### **PROJET RELÈVE**

*Le regroupement d'intervention au transfert d'entreprises (RITE)*

À l'initiative de la CDEC de Sherbrooke, des intervenants en développement économique de la région de l'Estrie ont décidé de porter une attention particulière aux problèmes que représente le manque de préparation et de planification de la relève à la direction des entreprises. Ils ont fondé, en novembre 2001, le Regroupement des intervenants pour le transfert d'entreprises (RITE).

#### **Objectifs :**

Les objectifs de ce comité sont de :

- ✓ Sensibiliser et outiller les intervenants économiques aux aspects techniques, humains et financiers inhérents au transfert d'entreprise.
- ✓ Sensibiliser les propriétaires d'entreprises afin de supprimer le tabou lié à cette question

Neuf participants au comité :

- SDÉS-CLD
  - Ministère du développement économique et régional
  - Emploi Québec
  - Association des professionnels en développement économique du Québec
  - CLD de Memphrémagog
  - CLDÉ du Val-Saint-François
  - Pro-Gestion Estrie
  - Coopérative de développement de l'Estrie
  - Chambre de commerce de Weedon
- 
- ✓ La CDEC est responsable de la convocation, coordination et animation des rencontres du RITE.
  - ✓ Réalisations du RITE :
    - Élaboration d'un canevas de présentation sur le rôle du RITE et sur les problématiques du transfert d'entreprises destiné aux chambres de commerce

- Mise à jour du guide d'accompagnement pour le transfert d'entreprises. Ce guide se divise en trois grandes parties :
  - Diagnostic d'entreprise
  - Préparation de la relève avec les différents acteurs (propriétaire, successeur, famille, employés et partenaires)
  - Professionnels intervenant dans le dossier, bibliographie et sources de financement
- Un plan d'action pour l'année 2004
- Huit rencontres régulières
- Deux rencontres de sous-comité pour la présentation du RITE
- Rencontres avec différents organismes
- Le Flambeau (organisme de Québec)
- M. Alain Proulx sur l'assurance-vie, un outil pour le transfert d'entreprises
- M. Jean-Sébastien Cyr, représentant de la Relève affairée de la Chambre de commerce de Sherbrooke et de l'APDEQ Estrie
- Mme Hélène Gravel de la Chambre de commerce de Sherbrooke sur le projet Pérennité Entreprises.
- Deux présentations des travaux du RITE auprès de l'APDEQ Estrie et de la Table des conseillers en main-d'œuvre d'Emploi-Québec

### **LISTE DES INDUSTRIES ET DES COMMERCES (PROJET LIC)**

#### *Projet d'harmonisation des enquêtes auprès des entreprises :*

La CDEC participe au comité de gestion de ce projet qui interpelle plusieurs partenaires afin de convenir d'un seul questionnaire d'informations adressé aux entreprises et de colliger ces informations sur un seul programme informatisé. La CDEC a agi comme lieu d'accueil du serveur.

Ce projet, dirigé par la Direction régionale d'Emploi Québec et par DRHC, a pour but de réduire l'impôt-temps des entreprises en ne les sollicitant qu'une seule fois par an sur leurs informations générales (coordonnées, contact, nombre d'employés, secteur d'activité, etc.)

Le souhait des différents partenaires est de réduire la sollicitation, toutefois les partenaires continueront à solliciter les entreprises sur des questions plus spécifiques.

#### ✓ Réalisations de LIC :

- Développement de la base de données par l'embauche de stagiaires,
  - Mise sur pied d'un cahier regroupant les entreprises de la région et servant de ressources aux intervenants.
- ✓ Les partenaires dans ce projet sont :
- Emploi Québec
  - DRHC
  - Ministère du développement économique et régional
  - Commissions scolaires de l'Estrie
  - Ville de Sherbrooke
  - SDÉS-CLD

## **PASSEPORT AFFAIRES**

Les entreprises font parfois face à des situations nécessitant l'aide d'un spécialiste ou une intervention poussée. Toutefois, les entreprises hésitent à avoir recours à un consultant du fait des coûts engendrés, alors que cette dépense appréhendée se révèle souvent un investissement rentable pour l'organisation.

Pour répondre à cette problématique la CDEC a élaboré le concept de *Passeport affaires* sous forme de projet pilote d'une durée de 6 mois, permettant l'arrimage entre les consultants et les besoins des gestionnaires face à diverses situations. Les champs d'intervention des consultants sont les suivants : finances, gestion des ressources humaines, marketing, production et droit.

Ce projet permet à la CDEC de disposer d'une banque de consultants auprès de qui elle peut référencer les entreprises suivant leur besoin.

- ✓ Rencontre avec la Chambre de commerce de Fleurimont et la Corporation de développement communautaire de Sherbrooke pour faire la promotion du service auprès de leurs membres.

## **FONDS COMMUNAUTAIRE D'EMPRUNT**

Un des besoins des entreprises dans les territoires dévitalisés qui est souvent nommé est le manque de financement. Les entreprises, même celles déjà en activité, ont de la difficulté à aller chercher du financement pour diverses raisons : ce ne sont pas des entreprises incorporées, elles ne sont pas propriétaire de leur bâtisse, elles ne sont pas assez développées, etc.

Le Cercle d'emprunt d'IDEE répond en partie à ce problème, avec une approche collective (cheminement en groupe). La mise en place d'un fonds communautaire d'emprunt, en concertation avec le Cercle d'emprunt, permettrait d'aller plus loin tant au niveau des montants que de la flexibilité des prêts.

- ✓ Évaluation de la faisabilité du projet avec IDEE, des possibilités de financement et de partenariat avec le milieu.
- ✓ Les contacts se poursuivront en 2004-2005.

## **2.2 Les interventions au niveau individuel**

### **ÉVALUATION DU SERVICE À LA CLIENTÈLE (CLIENT MYSTÈRE)**

Ce service permet à la CDEC de dépister les besoins des entreprises et les différentes problématiques sur lesquelles elles ont besoin d'aide.

*Client-mystère* est un service d'évaluation a pour but de mettre en relief l'évaluation de l'aspect extérieur, de l'accueil, du service, de la caisse et de l'impression générale des commerces et des restaurants. Les évaluations ont été effectuées par un minimum de trois évaluateurs professionnels et incognito dont le moment de la visite avaient été déterminés préalablement avec le gestionnaire.

Interventions d'évaluation du service à la clientèle (*Client Mystère*) dans les commerces de détails et les entreprises de services des territoires dévitalisés. :

- ✓ Seize entreprises ont été contactées et ont reçu le service d'évaluation du service à la clientèle, le client mystère, dont trois pour une même entreprise pour un total de dix-huit évaluations.
- ✓ Dix entreprises déjà desservies par ce service ont également été contactées afin d'effectuer un suivi.

## **SENSIBILISATION (FORMATION) AUX PETITES ENTREPRISES**

Grâce à un soutien financier spécial d'Emploi-Québec et par une entente avec la Chambre de commerce de Fleurimont pour l'organisation d'ateliers de sensibilisation, une série de neuf formations a été organisée afin de rejoindre les petites entreprises. Un peu plus de 112 personnes y ont participé. Celles-ci provenaient des commerces, des entreprises manufacturières et de services. Ces activités ont recueilli un taux de satisfaction de 90%.

- ✓ Gestion de temps et test MBTI
- ✓ Recrutement du personnel
- ✓ Rétention du personnel
- ✓ Techniques de ventes (formation organisée 2 fois)
- ✓ Publicité et promotion
- ✓ Droit employeur et employés
- ✓ Supervision du personnel
- ✓ Motivation du personnel

## **ACCUEIL, INFORMATION ET RÉFÉRENCES**

- ✓ Production de bulletins mensuels d'information s'adressant aux entreprises majoritairement dans les territoires dévitalisés, le *CDEC Express Entreprises* :
  - Avril 03 : Rappel des ateliers et formations offerts par la CDEC
  - Mai 03 : Gestionnaire, "connais-toi, toi-même "
  - Juin – Juillet 03 : Le vieillissement de la main d'œuvre
  - Août 03 : Les normes du travail
  - Octobre 03 : Cessez de réagir, planifiez !
  - Novembre 03 : Guide de l'employé
  - Décembre 03 : La relève, ça se prépare !
  - Janvier 04 : Client mystère !
  - Février 04 : Des aides financières à l'embauche
  - Mars 04 : Le harcèlement psychologique
- ✓ Réponse à 60 demandes d'information sur des thèmes variés (financement, développement, gestion des ressources humaines, recrutement, formation, ressources du milieu) et références au besoin à la ressource la plus apte :
  - SDES : Financement des entreprises manufacturières et tertiaire moteur
  - Pro-Gestion Estrie : Demande de démarrage d'entreprise
  - Estrie International 2007 : Exportation
  - Etc.
- ✓ Amélioration de nos outils de présentation (dépliant, coroplast).

## **CONSOLIDATION DES ENTREPRISES**

- ✓ 50 interventions ont été effectuées auprès de 40 entreprises situées dans les territoires dévitalisés. Ces interventions ont été faites au niveau de la gestion des ressources humaines, coaching dans des démarches de recrutement, aide au montage d'une demande de subvention, recherche d'une relève entrepreneuriale, etc.
- ✓ 72 suivis ont découlé de ces interventions ou des interventions de l'année précédente auprès de 50 entreprises.
- ✓ Conception et mise à jour des outils pour les entreprises :
  - Fiches d'information sur : l'exportation
  - Les appels d'offres gouvernementaux
  - Les agents manufacturiers
  - L'amélioration de la productivité
  - Les subventions salariales
- ✓ Poursuite de l'entente de partenariat avec la chambre de commerce de Fleurimont en vue d'offrir à leurs membres nos services conseils.

## **PRÉSENCE DANS LE MILIEU**

- ✓ Participation à 5 rencontres organisées par la Chambre de commerce de Fleurimont et la Chambre de commerce de Sherbrooke.
- ✓ Rencontres de 14 entreprises et organismes pour le référencement de nos services auprès des entreprises.
- ✓ Participation au comité du jury du Gala des entreprises de la chambre de commerce de Fleurimont
- ✓ Présence à différents types d'événements :
  - Présentation des services d'Investissement Québec
  - Conférence de presse de KPMG sur Sherbrooke une ville où investir,
  - 5 activités impliquant des gens d'affaires des chambres de commerces de Fleurimont et de Sherbrooke et Magog-Orford
  - Rencontre d'un comité de travail (déjeuner-conférence) de la Chambre de commerce de Fleurimont pour sujets potentiels de formations
  - Rencontre d'un groupe de gestionnaires d'entreprises qui veulent établir une cellule de discussion pour les gens d'affaires de la région (étudier les possibilités de jumeler avec les différents réseaux d'entreprises en place)

### 3. Le développement de l'économie sociale

#### DÉFINITION

**Les acteurs de l'économie sociale sont des entreprises collectives qui, en produisant des biens et services, génèrent des retombées sociales positives.**

L'économie sociale base ses principes sur la rentabilité sociale et non uniquement la rentabilité économique. Les projets et entreprises d'économie sociale doivent être viables économiquement, tout en conservant une finalité sociale.

Les principales caractéristiques des projets d'économie sociale sont :

- Rendre service aux membres et à la collectivité;
- Favoriser l'autonomie de la gestion et de l'organisme promoteur;
- Provoquer la participation
- Favoriser le processus démocratique dans ses instances décisionnelles et de gestion;
- Privilégier la primauté des personnes et du travail sur le capital, dans la répartition des revenus.

#### 3.1 Le fonds de développement de l'économie sociale (FDÉS)

**Depuis 1999, la CDEC de Sherbrooke est mandataire de la SDÉS (CLD) pour le développement de l'économie sociale sur le territoire de la Ville de Sherbrooke. À ce titre, elle gère le Fonds de développement de l'économie sociale (FDES) du CLD, disponible pour les entreprises d'économie sociale.**

Pour l'année 2003-2004, un montant de 150 000 \$ était attribué au FDES par la SDES-CLD. Des sommes résiduelles des années précédentes ont toutefois permis cette année d'investir davantage : la somme totale de 242 875 \$ a été accordée au soutien de projets d'économie sociale. Enfin, au 31 mars 2004, un montant résiduel de près de 50 000 \$ demeurait disponible.

Afin de sélectionner les projets d'entreprises d'économie sociale pertinents pour la Ville de Sherbrooke, le comité d'analyse et de sélection de projets s'est réuni à six reprises. Voici en bref les faits saillants de ce processus.

- ✓ 88 demandes d'information ont été traitées en lien avec le FDES.
- ✓ 13 dossiers ont été déposés au FDÉS et 7 ont reçu une réponse favorable.

	Projets de démarrage ou développement	Projets de consolidation	TOTAL
Nombre de dossiers	4	3	7
Emplois créés / consolidés	4	24	28
Montant investi par le FDES	169 875 \$	73 000 \$	242 875 \$
Autres subventions*	639 717 \$	5 000 \$	644 717 \$
Investissements privés*	426 979 \$	257 000 \$	683 979 \$
<b>Investissements totaux*</b>	<b>1 236 571 \$</b>	<b>335 000 \$</b>	<b>1 571 571 \$</b>

\* Notez que chaque 1 \$ investi par le FDES a généré des investissements d'autres sources de 6.5 \$

- ✓ Révision de la politique de gestion du FDES et des normes de fonctionnement internes afin de mieux encadrer l'analyse.

### **3.2 La promotion et sensibilisation à l'économie sociale**

*Un des mandats de la CDEC en ce domaine est de promouvoir l'économie sociale et d'en favoriser le développement. Pour ce faire, la CDEC s'attarde à faire connaître l'économie sociale, les expériences réussies et suscite la mise en place de projets en économie sociale.*

- ✓ Présentation au conseil d'administration de la SDÉS (CLD) des grands concepts en lien avec l'économie sociale ainsi que des objectifs et normes du FDES.
- ✓ Animation d'un atelier sur l'utilité de l'économie sociale dans le développement du sentiment d'appartenance au Symposium pour le développement communautaire des Cantons de l'Est, organisé par l'Association des Townshippers.
- ✓ Travail pour la mise à jour du répertoire des entreprises d'économie sociale à Sherbrooke.
- ✓ Mise à jour de la section « économie sociale » du site Internet de la CDEC de Sherbrooke.
- ✓ Promotion continue des principes spécifiques de l'économie sociale ainsi que du FDES : interventions médiatiques, informations dans le CDEC Express, communications via le Réseau des dirigeants d'entreprises d'économie sociale, etc.
- ✓ Planification d'une activité reconnaissance pour les acteurs de l'économie sociale à prévue pour le printemps 2004.
- ✓ Représentations : participation aux activités publiques des entreprises d'économie sociale avec lesquels la CDEC intervient : ouverture officielle, projets spéciaux, etc.

### **3.3 Le soutien aux entreprises d'économie sociale**

*Les entreprises d'économie sociale vivent des problématiques qui leurs sont spécifiques.*

*En recherche constante d'équilibre entre la poursuite de leurs objectifs sociaux et de leurs objectifs économiques, elles doivent aussi se préoccuper du développement du processus démocratique dans leurs instances de décision et de gestion, ainsi que privilégier la primauté des personnes et du travail. Avec les années, la CDEC a développé une approche de soutien répondant spécifiquement aux réalités des entreprises d'économie sociale.*

<b>Interventions en soutien technique</b>	<b>Nombre d'interventions</b>
Consultation, orientation et référence	46
Accompagnement pour l'élaboration de projets et pré-démarrage	26
Accompagnement et suivi	10
Recherche de financement	12
Autres services techniques	14

**Des besoins, des solutions !** En réponse aux besoins identifiés chez les différentes entreprises avec lesquelles la CDEC intervient, nous avons développé plusieurs outils favorisant l'autonomisation des gestionnaires, dont l' «Outil du parfait gestionnaire» , qui propose des rapports faciles d'utilisation ainsi que des guides régulièrement utilisés par les employeurs.

**Un réseautage essentiel.** LA CDEC soutient et coordonne les rencontres du *Réseau des dirigeants d'entreprises d'économie sociale*. Ce réseau a été mis sur pied par la CDEC en janvier 2000 afin de répondre au besoin exprimé par plusieurs dirigeants d'entreprises d'échanger avec d'autres dirigeants , aux prises quotidiennement avec la particularité de gérer une entreprise qui se situe à la rencontre de l'économique et du social.

Sous le principe des cellules du Groupement des chef d'entreprises, ce *Réseau* permet à ses membres de se soutenir mutuellement et d'apporter des solutions novatrices aux problématiques vécues. De plus, le Réseau et la CDEC organisent régulièrement des activités de promotion et de reconnaissance.

### **3.4 Le partenariat et la concertation en économie sociale**

- ✓ Participation aux rencontres du Comité régional en économie sociale (CRES).
- ✓ Participation à 2 rencontres avec les agents de développement en économie sociale des autres CDEC du Québec.
- ✓ La CDEC participe aussi régulièrement aux rencontres avec divers partenaires financiers en économie sociale : Investissement-Québec, Réseau d'investissement social du Québec, etc.
- ✓ Participation à un colloque organisé par l'Alliance de recherche université-communauté (ARUC) en économie sociale.

## 4. Le fonctionnement interne

### GESTION INTERNE

#### Mission et Vision de la CDEC

L'année qui vient de finir marque un tournant important pour *la Corporation de développement économique communautaire de Sherbrooke*.

En plus de l'embauche d'une nouvelle directrice générale en juillet 2003, Mme Isabelle Brochu, la CDEC a en effet amorcé une réflexion stratégique sur sa mission et son positionnement dans le milieu.

Cette réflexion a mobilisé beaucoup d'énergie de la part de l'équipe et des administrateurs. Cela a aussi été une occasion de mobiliser plus de 50 acteurs du milieu sur la CDEC, après 5 ans d'existence. Voici les principales étapes de ce processus de planification stratégique :

- ✓ Septembre 2003                                      Lac-à-l'Épaule du conseil d'administration :
  - Mission
  - Vision
- ✓ Octobre 2003-Février 2004                      Sommaire des réalisations de la CDEC 1999-2003
  - Appropriation de la mission et vision
  - Pistes d'orientations et d'objectifs d'intervention
- ✓ Décembre 2003                                      Formation sur le développement économique communautaire (DEC) par M. Jean-François Aubin  
*Employés – administrateurs - partenaires*
- ✓ 19 février 2004                                      Rencontre des administrateurs et employés :  
Orientations stratégiques – objectifs
- ✓ 9 mars 2004    Journée de Planification Stratégique  
Mobilisation de près de 50 acteurs, leaders et partenaires du milieu pour consultation.

Il faut aussi souligner que, tout au long de cette démarche, les différents partenaires ont été rencontrés de façon individuelle par la direction générale :

- ✓ Coopérative de développement de l'Estrie
- ✓ Corporation de développement communautaire de Sherbrooke
- ✓ CRES
- ✓ Commission scolaire de la région de Sherbrooke
- ✓ Actions interculturelles de développement et d'éducation (aide)
- ✓ Centre objectif travail de l'Estrie
- ✓ Sherbrooke ville en santé
- ✓ CLSC de Sherbrooke (organisation communautaire)
- ✓ Association des Townshippers

## **Fonctionnement**

- ✓ Révision des outils de communication à l'interne
- ✓ Révision et adoption de la politique de travail
- ✓ Embauche d'une nouvelle secrétaire administrative
- ✓ Accueil d'une stagiaire du SATI et du Centre St-Michel pendant 4 semaines
- ✓ Diffusion de onze bulletins d'information *CDEC Express* et introduction d'une nouvelle rubrique présentant les portraits d'entreprises et d'organismes membres de la CDEC.
- ✓ Représentation auprès des divers bailleurs de fonds : SDÉRS-CLD, Développement économique Canada, Emploi Québec.
- ✓ Participation au Regroupement québécois des CDEC du Québec, au conseil d'administration de la SDÉRS-CLD et présence à divers événements publics.

## **Vie Démocratique**

Le membership de la CDEC compte cette année 77 membres .

Plus de 36 personnes ont assisté à l'assemblée générale en 2003.

Les membres du conseil d'administration se sont réunis à huit reprises, et ont accueilli cette année 5 nouveaux administrateurs.

Les membres du comité exécutif se sont réunis à six reprises.