

MON TOIT



DUEL RANGEMENTS FUTÉS
PAGE 6

JARDINER NOUVEAUTÉS POTAGÈRES
PAGE 11



LA COURGETTE «ONE BALL»

ROSEMONT-LA PETITE-PATRIE

DES QUARTIERS QUI SE RÉINVENTENT

Derrière les pyramides olympiques, 1400 logements seront construits sur l'emplacement des stationnements. Sans empiéter sur les terrains municipaux voisins, ils insuffleront un nouveau dynamisme au quartier. Ce secteur est loin d'être le seul,

dans l'arrondissement de Rosemont-La Petite-Patrie, à se transformer. Plusieurs autres, durement touchés par la disparition des activités industrielles le long des voies ferrées du Canadien Pacifique, se métamorphosent.

UN DOSSIER DE DANIELLE BONNEAU À LIRE EN PAGES 2, 3 ET 4

PHOTOS ARMAND TROTTIER, LA PRESSE
ILLUSTRATION ET PLAN FOURNIS PAR LE GROUPE EL-AD (CANADA)

Illustration d'un immeuble de la première phase du projet Cité Nature (îlot B).



Vue du terrain bordant la rue Viau.



PROJET CITÉ NATURE (ÎLOT A)

GOLF MUNICIPAL

ZONE BOISÉE PROTÉGÉE

VILLAGE OLYMPIQUE

PROJET CITÉ NATURE (ÎLOT B)



Vue du terrain accessible du boulevard de l'Assomption.



soldes

Du 4 au 27 janvier
Ouvert les dimanches pour la durée des soldes.
Des prix exceptionnels sur tous les articles en magasin!*

MONTRÉAL – 505 Avenue du Président Kennedy 514-350-9070
OTTAWA – 22 York Street 613-860-3273
TORONTO – 101 Parliament Street 416-366-3273

www.roche-bobois.com

rochebobois
PARIS

*Ne peut être jumelé à aucune autre offre.
3529954A

BOOM RÉSIDENTIEL DANS ROSEMONT-LA PETITE-PATRIE

SOUS LE SIGNE DU

1



ILLUSTRATION FOURNIE PAR KANVA ARCHITECTURE

Alexandra

7130-7140, rue Alexandra

38 appartements en copropriété

Superficie de la plupart des condos : de 650 à 700 pieds carrés

Majorité des prix : entre 175 000\$ et 200 000\$ (taxes en sus)

Une vingtaine d'unités sont disponibles

Les premiers copropriétaires devraient emménager en juillet

Promoteur : Kanva architecture

Une nouvelle section est greffée à l'ancien bâtiment industriel qui est rénové de A à Z. Un demi-étage coiffe le complexe au complet. Tous les logements à l'étage sont ainsi dotés d'une mezzanine qui donne accès à une terrasse privée sur le toit. Les trois quarts des logements sont d'ailleurs répartis sur deux étages. Au rez-de-chaussée, la plupart des condos sont aménagés en partie dans le demi-sol, au plafond très haut. La clientèle visée? Les jeunes professionnels, seuls ou en couple, qui désirent profiter de la proximité de la Petite Italie. Aux alentours, d'autres anciennes usines ont aussi changé de vocation, contribuant à la métamorphose du secteur Marconi-Alexandra.

DANIELLE BONNEAU

Les projets se multiplient dans l'arrondissement de Rosemont-La Petite-Patrie. D'ici cinq ans, près de 5000 nouveaux logements y seront bâtis. En plus des 11 chantiers actuels, 16 projets sont à l'étude ou sur le point de démarrer. Trois d'entre eux proposeront, chacun, plusieurs centaines de logements.

«Nous sommes un arrondissement hyperactif, assure d'un ton énergique le maire, André Lavallée. Nous avons décidé de mettre les bouchées doubles et même triples!»

Dans certains secteurs, d'anciens bâtiments industriels sont convertis en immeubles en copropriété. Dans d'autres quartiers, des immeubles vétustes sont démolis pour faire place à des ensembles résidentiels beaucoup plus vivants. De plus, partout, les propriétaires d'immeubles ou de maisons sont encouragés

à rénover leur propriété. Un système a été mis sur pied pour faciliter leurs démarches. Résultat : un nombre record de permis a été délivré en 2007.

Le but? Contrer l'exode urbain en créant un environnement agréable et sécuritaire. Beaucoup de personnes âgées habitent depuis de nombreuses années dans l'arrondissement et s'y sentent bien, souligne M. Lavallée. Et les jeunes familles y élisent domicile en grand nombre. L'arrondissement a d'ailleurs systématiquement réaménagé toutes les aires de jeu dans les parcs pour leur signaler qu'elles sont les bienvenues.

«Nos quartiers valent beaucoup de banlieues, estime M. Lavallée. Nous avons en plus l'avantage d'être au cœur de Montréal!»

Elle est finie, la crise qui a paralysé plusieurs secteurs dans les années 80 et 90. L'arrondissement, qui a pris son expansion au début du XX^e siècle autour des voies ferrées du

Canadien Pacifique, avec la venue d'usines et de milliers d'ouvriers, a en effet été durement touché par le déclin des activités industrielles à proximité du chemin de fer.

«Nous avons été sur la corde raide, admet M. Lavallée. Mais c'est derrière nous.»

La transformation des anciennes usines Angus, qui a donné lieu à un nouveau quartier résidentiel et au Technopôle Angus, générateur de plus d'un millier d'emplois, est maintenant cité en exemple.

«D'autres quartiers abandonnés sont en développement selon le même modèle, souligne le maire. Pensons à la gare de triage d'Outremont, à Griffintown, à la gare de triage de Pointe-Saint-Charles et au site Contrecoeur dans Hochelaga-Maisonneuve. Montréal est en transformation. Et cette transformation est la plus évidente et la plus rapide dans Rosemont-La Petite-Patrie.»

L'arrondissement a deux atouts majeurs : il est très riche en espa-



PHOTO ARMAND TROTTIER, LA PRESSE



ILLUSTRATION FOURNIE PAR L'OEUF



ILLUSTRATION FOURNIE PAR LES HABITATIONS LAURENDEAU



PHOTO ARMAND TROTTIER, LA PRESSE

2

6000, rue Saint-Denis

Quadrilatère bordé au nord par la rue de Bellechasse, au sud par la rue des Carrières, à l'ouest par le boulevard Saint-Laurent et à l'est par la rue Saint-Denis, de part et d'autre du viaduc Rosemont-Van Horne

Superficie : 120 000 mètres carrés

Potentiel résidentiel : plus de 1000 logements

Des espaces à bureaux et des commerces sont aussi prévus

Propriétaires : la Société de transport de Montréal (STM), la Ville de Montréal, et trois entreprises privées.

Les garages de la STM, situés en biais de la station de métro Rosemont, sont appelés à déménager. L'organisme a demandé à la Société d'habitation et de développement de Montréal (SHDM) de faire une étude de faisabilité en ce qui concerne l'aménagement de son terrain. L'arrondissement de Rosemont-La Petite-Patrie, de son côté, en est à l'étape de la planification. Pour alimenter sa réflexion, il s'inspire de ce qui a été accompli sur l'emplacement des anciennes usines Angus. «Ce fut un projet exemplaire, qui a mobilisé autant le privé, les organismes communautaires et à but non lucratif, que les élus des différents ordres de gouvernement, rappelle le maire, André Lavallée. Tout le monde a mis l'épaulé à la roue.»

Comme au Parc Angus, M. Lavallée souhaite une mixité de fonctions. Il y aura divers types de logements, pour répondre à différents besoins, mais on y trouvera aussi des commerces et des entreprises qui créeront des emplois. Au sud du viaduc Rosemont-Van Horne, l'immeuble Place de la mode, qui abrite de plus en plus d'entreprises technologiques liées au domaine de la santé, fait partie de la réflexion. Recherché aussi : un meilleur lien avec le Plateau-Mont-Royal, situé de l'autre côté du chemin de fer.

«Avec le temps, le terrain est devenu l'arrière-cour de la voie ferrée, déplore M. Lavallée. Or, il est situé au centre de Montréal, tout près d'une station de métro, à une dizaine de minutes du futur campus de l'Université de Montréal. Le projet ouvre la porte à un avenir extraordinaire. Nous brassons toutes les cartes.»

Il promet d'en dévoiler davantage au cours des prochaines semaines.

Anciens ateliers municipaux Rosemont

Quadrilatère formé des rues Saint-Denis, Saint-Hubert et des Carrières et du boulevard Rosemont

Aux abords de la station de métro Rosemont

Entre 500 et 600 logements, en tout

Le volet communautaire est le plus avancé, dans l'ilot central sud

La revitalisation des lieux a été soigneusement préparée. Pour répondre à divers besoins, le projet a été subdivisé en six ilots. Divers types de logements communautaires et privés (surtout des condos) y seront construits. Une certaine proportion d'entre eux seront abordables et bon nombre auront plus de deux chambres, pour accommoder des familles. Un des immeubles, rue Saint-Hubert, comprendra des espaces commerciaux au rez-de-chaussée, et plus d'une centaine de logements aux étages supérieurs.

Un centre civique, qui intégrera le bâtiment situé au 700, boulevard Rosemont, est projeté. Une nouvelle bibliothèque devrait y être aménagée en 2009. Au-dessus de la station de métro, par ailleurs, un bâtiment de six à 10 étages devrait être construit. Il y aura des espaces commerciaux et des bureaux aux étages inférieurs et plus d'une centaine de logements aux étages supérieurs. Ceux-ci seront probablement réservés à une clientèle âgée.

Le Pivot

5700, avenue Papineau

15 condos et six lofts d'artistes

Les unités ne sont pas encore en vente

Superficie des condos : plus de 1000 pieds carrés

La construction devrait commencer cet été

Promoteur : Les Habitations Laurendeau

Le garage, actuellement sur le terrain, devrait être démolé au début de l'été. La façade du nouveau bâtiment de trois étages et demi se trouvera rue Marquette, face au parc Père-Marquette. Les appartements situés à l'étage supérieur seront tous dotés d'une mezzanine et d'une terrasse privée, sur le toit. Les frères Marc et André Laurendeau proposeront de grands logements, de plus de 1000 pieds carrés. La clientèle visée : les acheteurs de deuxième ou de troisième propriété. Les prix n'ont pas encore été établis, mais ils devraient commencer à environ 250 000\$. Les lofts d'artistes, de leur côté, auront tous deux étages.

Ancienne usine de Norampac

Quadrilatère bordé au sud par le boulevard Saint-Joseph, à l'ouest par la rue d'Iberville, à l'est par la rue Molson et au nord par la ruelle située au sud de la rue Masson

Potentiel de 800 logements

Le terrain est toujours à vendre

L'arrondissement de Rosemont-La Petite-Patrie a déjà changé le zonage du terrain pour favoriser la réalisation d'un projet de grande envergure. La densité et la hauteur des immeubles pourront faire l'objet de discussions, mais le futur ensemble résidentiel devra respecter des objectifs architecturaux et des critères précis. La circulation des cyclistes et des piétons sera notamment privilégiée. Une consultation publique a été tenue sur le plan d'aménagement d'ensemble. L'emplacement a beaucoup de potentiel, estime le maire André Lavallée. Situé à proximité de la rue Masson, riche en commerces de toutes sortes, il se trouve aussi tout près du parc Pélican, doté d'une piscine, d'une patinoire, d'une aire de jeu et d'une patinoire. Bémol : il sera également à côté des voies ferrées. Ce sera l'occasion de revoir l'aménagement de la rue d'Iberville.

LOFTS ST-CHARLES

Nouveau projet

**Faites comme chez vous !**

- 1 ou 2 chambres à coucher
- Planchers en bois stratifié avec choix de couleur
- Plafonds de 9 pi et plus
- Armoires de cuisine « style européenne »
- Électroménagers inclus
- Stationnement disponible
- Près de tous les services

CONDO MODÈLE À VISITERÀ partir de **122 990\$** taxes incluses

Bureau des ventes :

15, Saint-Charles, angle chemin Chambly, Longueuil

Téléphone : 450-679-3773

Lundi au jeudi de 12 h à 18 h 30, Sam. et dim., de 12 h à 17 h

STE-HÉLÈNE DU HAUT ST-LAMBERT**St-Lambert, là où il fait bon vivre**

- 1 ou 2 chambres à coucher
- Planchers préfinis en lattes
- Céramique dans la cuisine et salle de bain
- Phase II en vente maintenant
- Unités disponibles en Phase I
- Quelques unités avec un espace de stationnement int. ou ext.

Maison modèle ouverte

GazMétro la vie en bleu

À partir de **166 990\$** taxes et stationnement inclus

Bureau des ventes :

38, av. Sainte-Hélène, # 1, Saint-Lambert

Téléphone : 450-465-2124

Lundi au jeudi de 13 h à 19 h, Sam. et dim., de 12 h à 17 h

ÎLE BELLEVUE**De luxueux condominiums à prix abordables**

- Vue spectaculaire sur le lac des Deux-Montagnes, le lac Saint-Louis et les rapides Sainte-Anne
- Un style de vie distinctif sur une île idéale
- Spacieux condos de 2 chambres
- Quais privés
- Beaucoup beaucoup plus!

GazMétro la vie en bleu

Phase II maintenant en vente!

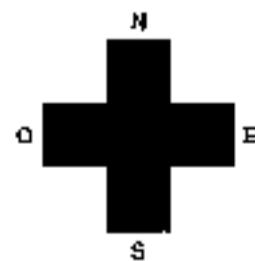
À partir de **180 990\$** taxes et stationnement inclus

Bureau des ventes :

1000, rue de l'île Bellevue, app. 102

Téléphone : 514-425-1925

Lundi au jeudi, de 13 h à 19 h, Vendredi, samedi et dimanche, de 12 h à 17 h



C'est l'île Bellevue, un paradis au Québec

En tout lieu. En tout temps.

1 800 592-7649

www.ilebellevue.ca

ACTUEL SANTÉ

INFORMATION, PRÉVENTION, SOLUTION

Tous les dimanches dans LA PRESSE

BOOM RÉSIDENTIEL DANS ROSEMONT-LA PETITE-PATRIE

RENOUVEAU

ces verts. Il est aussi doté d'importantes artères commerciales, qui ont chacune leur identité propre. On y trouve, par exemple, le boulevard Saint-Laurent et le marché Jean-Talon, dans la Petite Italie; la Plaza Saint-Hubert, la rue Masson, de même que la rue Beaubien, autour du cinéma Beaubien. Très populaire, ce dernier est d'ailleurs devenu le symbole de la renaissance du quartier.

« Il y a un nouveau dynamisme, constate avec satisfaction Jean-François Lalonde, directeur général de la Corporation de développement économique communautaire (CDEC) Rosemont-Petite-Patrie. Des entreprises technologiques, qui avaient tendance à délaisser l'est de Montréal, s'installent ici. Et les rues se revitalisent grâce aux nouveaux types de commerces qui s'y établissent, souvent reliés à l'alimentation. Plusieurs bons restaurants et épiceries fines à saveur internationale sont appréciés. »

La campagne « Je m'active à Rosemont-La Petite-Patrie », mise sur pied à l'initiative d'Équiterre pour encourager les citoyens à fréquenter les commerces de leur quartier et à se déplacer davantage à pied et à vélo, a remporté beaucoup de succès l'an dernier, souligne M. Lalonde, qui a coprésidé le projet pilote avec l'arrondissement.

Selon lui, le désir de faire des activités dans leur quartier et d'acheter localement leur nourriture est probablement ce qui relie les résidents de Rosemont-La Petite-Patrie.

Les divers quartiers, qui se sont développés à différents moments au cours du siècle dernier, sont en effet très différents les uns des autres. Certains secteurs ont vu le jour dans les années 20, tandis que d'autres ont été créés dans les années 40, 50, 60 et même 80, dans le cas d'Angus. Et ce n'est pas fini...



Geneviève Hammond promène son fils Félix rue Saint-Denis. PHOTO ARMAND TROTTIER, LA PRESSE



6 PHOTO ARMAND TROTTIER, LA PRESSE



7 ILLUSTRATIONS FOURNIES PAR SAMCON



9 ILLUSTRATION FOURNIE PAR HABITATIONS COMMUNAUTAIRES LOGGIA



10 ILLUSTRATION FOURNIE PAR GROUPE EL-AD (CANADA)

6

Angus sur le parc
Rue André-Laurendeau, face au parc Jean-Duceppe
128 condos dans 16 bâtiments
Il en reste 22 à vendre et à construire
Superficie moyenne: 1150 pieds carrés
Prix: entre 275 000\$ et 350 000\$
Promoteur: Habitation Saint-Luc

C'est la fin de la construction résidentielle sur les terrains Angus. Celle-ci a commencé dans les années 80, à l'est du boulevard Saint-Michel. Elle s'est poursuivie à un rythme accéléré, depuis la fin des années 90, à l'ouest du boulevard. De 1997 à 2006, Habitation Saint-Luc aura bâti près de 750 maisons de ville. Le promoteur termine avec la construction d'appartements en copropriété. Les bâtiments de quatre étages comprennent chacun 16 unités. Il y a deux condos par étage, où se rendent des ascenseurs semi-privés.

7

Square Masson phase I et II
3585 et 3625, rue Masson
56 condos répartis dans deux immeubles jumelés
La plupart ont deux chambres
Prix: de 149 000\$ à 254 000\$
Superficie moyenne: 835 pieds carrés
Une quinzaine d'unités sont disponibles
La construction a commencé
Promoteur: Samcon

Samcon transformera complètement la rue Masson, à l'intersection de la 15^e Avenue. Deux immeubles jumelés, en construction, remplaceront un restaurant Harvey's et une station-service. Ils auront trois étages, rue Masson, et quatre étages, sur les 15^e et 16^e Avenue. En face, un autre immeuble de trois étages sera érigé à la place d'un commerce de location d'automobiles. Dans un secteur où il y a peu de constructions neuves, Samcon veut séduire les locataires des alentours qui désirent accéder à la propriété tout en demeurant dans leur quartier.

L'artère commerciale s'embellit aussi ailleurs. Au 3850, rue Masson, par exemple, la firme Vistacorp construit les Terrasses Masson, qui comprendront 20 appartements en copropriété. Un immeuble vacant de deux étages et un hangar ont été démolis pour leur faire place. De nouveaux immeubles s'insèrent par ailleurs entre des bâtiments existants, sur des terrains vagues. C'est le cas entre autres au 2717-2721, rue Masson.

8

Square Masson phase III
3570-3572, rue Masson
16 appartements en copropriété
Prix: de 132 000\$ à 209 000\$
Superficie moyenne: 830 pieds carrés
La construction commencera au printemps
Les premiers copropriétaires devraient emménager en septembre
Une dizaine d'unités sont disponibles
Promoteur: Samcon

Samcon transformera complètement la rue Masson, à l'intersection de la 15^e Avenue. Deux immeubles jumelés, en construction, remplaceront un restaurant Harvey's et une station-service. Ils auront trois étages, rue Masson, et quatre étages, sur les 15^e et 16^e Avenue. En face, un autre immeuble de trois étages sera érigé à la place d'un commerce de location d'automobiles. Dans un secteur où il y a peu de constructions neuves, Samcon veut séduire les locataires des alentours qui désirent accéder à la propriété tout en demeurant dans leur quartier.

L'artère commerciale s'embellit aussi ailleurs. Au 3850, rue Masson, par exemple, la firme Vistacorp construit les Terrasses Masson, qui comprendront 20 appartements en copropriété. Un immeuble vacant de deux étages et un hangar ont été démolis pour leur faire place. De nouveaux immeubles s'insèrent par ailleurs entre des bâtiments existants, sur des terrains vagues. C'est le cas entre autres au 2717-2721, rue Masson.

9

Ancien hôpital Bellechasse
3950, rue Bellechasse
68 logements abordables dans le bâtiment existant entièrement rénové
23 logements abordables dans un nouvel immeuble
Les travaux devraient commencer simultanément en mars
Occupation prévue pour le printemps 2009
Promoteur: Habitations communautaires Loggia
Groupe de ressources techniques: Bâtir son quartier

L'ancien hôpital Bellechasse, inoccupé depuis 10 ans, sera entièrement rénové. Un nouvel immeuble de trois étages et demi sera construit à côté, sur la 20^e Avenue. Les deux bâtiments offriront de vastes logements de trois, quatre ou cinq chambres au rez-de-chaussée (pour les familles). Aux étages supérieurs, les appartements seront plus petits. Quinze des 91 logements seront réservés à des familles dont un des membres est atteint de sclérose en plaques. Plusieurs éléments verts sont prévus, comme un toit vert sur le bâtiment principal, des fenêtres à haut rendement énergétique, de même que des récupérateurs de chaleur. Les stationnements seront en dalles alvéolées.

10

Cité nature
Derrière les pyramides olympiques
1400 logements
Cinq bâtiments de 10 à 14 étages, du côté du boulevard de l'Assomption
Trois bâtiments de neuf à 14 étages, du côté de la rue Viau
Début de la construction: été 2008, du côté du boulevard de l'Assomption
Mise en vente: au printemps
Superficie: de 500 à 1200 pieds carrés
De 160 000\$ à 250 000\$
Promoteur: Groupe El-Ad (Canada)

Les négociations entre l'arrondissement et le Groupe El-Ad (Canada), propriétaire du Village olympique depuis 2004, ont été longues et ardues. Le promoteur a dû respecter des critères bien précis, établis pour assurer notamment que les nouvelles constructions ne portent pas ombrage aux pyramides et n'empiètent pas sur les terrains municipaux voisins. Le massif de conifères, le golf municipal, le terrain d'exercice et les jardins communautaires demeureront intacts. Les immeubles seront en fait construits sur l'emplacement des parcs de stationnement, qui seront remplacés par des emplacements souterrains. Un grand soin est accordé à l'aménagement paysager. Des sentiers pour les piétons et le prolongement de la piste cyclable sont notamment prévus.

Samcon
REDÉVELOPPEMENT URBAIN

+ DE 16 PROJETS DE CONDOS À MONTRÉAL

À PARTIR DE 124 900\$ TX INC.

- PLANCHERS DE BOIS FRANC ET DE CÉRAMIQUE
- BALCON À L'ARRIÈRE
- INSONORISATION SUPÉRIEURE
- STATIONNEMENTS DISPONIBLES
- CHOIX DE DESIGN HORS PAIR

Un centre de design unique à Montréal!

samcon.ca

CONDOMINIUMS

Blū Rivage

1 chambre
2 chambres
3 chambres

À partir de \$161,000
Taxes et rabais inclus

www.truenorthproperties.com
www.blurivage.ca

Bureau de Ventes
Angle St-Charles et Charles-Lemoyne

L au V: 12 à 19H00 T (450) 651-5732
S-D: 12 à 17H00 F (450) 651-6906

CONDOMINIUMS

TRUE NORTH PROPERTIES LTD. MAGIL

Nouveau projet Longueuil

BOOM RÉSIDENTIEL DANS ROSEMONT-LA PETITE-PATRIE

ANCIENS ATELIERS MUNICIPAUX ROSEMONT

La construction débutera cette année

DANIELLE BONNEAU

La métamorphose du vaste terrain situé aux abords de la station de métro Rosemont s'amorcera cette année. La construction des premiers immeubles, qui comporteront 155 logements communautaires, devrait débuter cet été. Rue Saint-Hubert, par ailleurs, le projet résidentiel d'un promoteur privé devrait aussi être mis en chantier. Sept promoteurs ont répondu à l'appel de propositions de la Ville de Montréal. Le nom de l'entreprise sélectionnée sera dévoilé en mars.

La revitalisation du site, qui abritait les anciens ateliers municipaux Rosemont, a été soigneusement préparée. Le projet, qui a fait l'objet d'une consultation publique en 2006, a mobilisé autant les groupes communautaires et les commerçants, que les organismes paramunicipaux, la Ville de Montréal et l'arrondissement de Rosemont-La Petite-Patrie.

Un des buts visés: densifier ce terrain stratégiquement situé à proximité de la station de métro Rosemont. Pour offrir un milieu de vie de qualité et combler différents besoins, des objectifs très précis ont guidé la planification du projet. Ce dernier a été subdivisé en six îlots, qui se concrétiseront indépendamment les uns des autres, à différents moments. S'y trouveront, selon le cas, des logements communautaires ou des logements privés (surtout des condos). Les deux immeubles de plus de six étages (dont celui qui sera construit au-dessus du métro), comprendront des espaces commerciaux et, aux étages supérieurs, plus d'une centaine de logements.

Un centre civique intégrera le bâtiment situé au 700, bou-



La coopérative d'habitation Le Coteau vert et l'organisme à but non lucratif Un toit pour tous travaillent fort pour créer un milieu de vie agréable, à un coût abordable.

levard Rosemont. Une nouvelle bibliothèque devrait y être aménagée en 2009.

L'îlot le plus avancé est sans contredit celui qui se trouve au centre du site et qui regroupera 155 logements communautaires. La coopérative d'habitation Le Coteau vert comptera 95 logements, habités principalement par des familles. De son côté, Un toit pour tous comprendra

60 logements destinés à des familles monoparentales et des personnes seules.

Depuis un an et demi, les responsables des deux projets travaillent de concert pour relever un défi de taille: construire du logement social vert. En misant sur l'efficacité énergétique et en adoptant diverses mesures vertes, ils désirent créer un milieu de vie agréable qui demeurera

abordable, malgré la hausse anticipée des coûts d'énergie.

Efforts concertés

Pour ce faire, les deux organismes travaillent étroitement avec le Groupe de ressource technique Bâtir son quartier, la firme d'architectes L'OEUF (L'Office de l'électrisme urbain et fonctionnel), l'entreprise Pageau Morel et associés, spécialisée dans l'ingénierie mécanique et électrique, et la compagnie NIP paysager.

Les bâtiments répondront aux normes Novoclimat. Une attention particulière a de plus été accordée à l'orientation des immeubles, à la disposition des balcons, à la circulation de l'air, à l'utilisation d'appareils de plomberie à débit réduit et au choix des revêtements, qui seront durables et faciles d'entretien. Une place minime sera par ailleurs accordée aux automobiles: il n'y aura que 12 espaces de stationnement, réservés à des voitures de Communauto et à des véhicules adaptés.

« Nous travaillons très fort pour avoir une cour intéressante, explique Anne-Marie Pelletier, présidente du conseil d'administration de la coopérative Le Coteau vert et mère de quatre enfants. Nous ne voulions pas que ce soit un terrain de stationnement. Il y aura par contre beaucoup de supports pour les vélos. »

Les promoteurs veulent aller plus loin, en intégrant un système vert qui évoluera avec le temps. Le recours à la géothermie pour le traitement de l'air neuf est ainsi envisagé, de même que l'installation, à une date ultérieure, de panneaux solaires ou de toits verts. L'appui financier de divers partenaires a été sollicité.

« Nous sommes dans la ronde finale des négociations », révèle Jean-Pascal Beaudoin, agent de développement au sein du Groupe de ressource technique Bâtir son quartier.

Recherché: un budget additionnel de 1,1 million\$, ce qui représente 5,5% du budget de réalisation des deux projets, qui s'élève à 20 millions. « C'est excessivement raisonnable, compte tenu de la performance accrue des bâtiments et des systèmes électromécaniques », estime M. Beaudoin.

Leurs efforts... et les gains réalisés en inspireront d'autres, espère-t-il.

LOFT GEN X 2

De 115 000 \$ à 265 000 \$

Phase 1: 100% VENDUE
Phase 2: 50% RÉSERVÉE

- Design urbain et épuré
- Plafonds de 10 pieds
- Grandes fenêtres
- Planchers de béton
- Toit jardin, garage
- Métro Viau
- À deux pas du marché Maisonneuve

Livraison automne 2008

Bureau des ventes: 2015, av. Aird Loft 101

RÉSERVEZ DÈS AUJOURD'HUI

514.838.5757
loftgenx.com

FINALISTE 3 catégories Concours DOMUS APCHQ

LES CONSTRUCTIONS D.L.A. INC.
(514) 522-5522 Cell.: (514) 823-4148
www.lesconstructionsdla.com
Équipe de vente Procesa

CUVILLIER
Mars 2008
Grand 5 1/2 de 1378 pi car
À partir de 264 500 \$
Taxes incluses
(Dernière unité)

PRÉFONTAINE
Dernière phase (85% vendu)
3 1/2, 4 1/2 et 5 1/2
Air climatisé et mezzanine pour 5 1/2
Autres projets disponibles
Prix révisé pour 4 1/2

VISITES LIBRES SAM. ET DIM. DE 13H À 17H sur rendez-vous en semaine
545, Préfontaine #1 (coin Ste-Catherine) R09 8333-0571-04

GILLETTE LOFTS
1085 saint-alexandre

Faites comme chez vous...
514-875-9708
www.gillette-lofts.com

PAS DE SOUCI AVEC LE PERSONNEL DE MAISON, ILS NE VIENDRONT QUE SUR APPEL

LES ÉTOILES CONDOMINIUMS

LE CONFORT DE VOTRE CONDO + LES SERVICES D'UN HÔTEL À LA PORTE DU VIEUX-MONTRÉAL

888 Saint François-Xavier
Bureau des ventes: 12e étage
Du lundi au jeudi: 13 h - 18 h
Ven., sam., dim.: 12 h - 17 h

Le promoteur se réserve le droit d'apporter des modifications sans préavis; Toute référence en ce qui concerne le prix, la superficie en pieds carrés, les plans d'étage, le descriptif, etc. sont sujets à changements et pourront être retirés en tout temps.

3523780A

MAISONS DE VILLE EN COPROPRIÉTÉ
à partir de 335 000 \$ (T.I.)

LE CARRÉ

ST-LAURENT
PHASE II

- Grande ouverture
- Prix préconstruction

Prestige et confort à prix abordable

- Architecture de grande qualité.
- Adjacent au train de banlieue • Près du métro, autoroutes 15 et 40 • Plafonds de 9 pi
- Climatisation • Garage intérieur double.
- Joli parc intégré

925, Jules-Poitras (angle Côte-Vertu)
Ville Saint-Laurent 514 745-6014
www.carrestlaurent.com
Lun. au jeu. 13 h à 18 h / sam. et dim. 12 h 30 à 17 h

Le CENTRO Condominiums

514-273-5553

À partir de 202 000 \$ taxes incluses

PROMOTION:
Électroménagers en inox pour janvier seulement

Bureau des ventes: 6500, avenue du Parc (coin Beaubien)

www.LeCentro.ca

Le rouge est le nouveau noir

ALAIN MCKENNA
TECHNO MAISON
 COLLABORATION SPÉCIALE

Un grand penseur canadien, Marshall McLuhan, a déjà dit: «Le média est le message», statuant par là que le contenant influençait considérablement le contenu même du message qu'il véhicule. En 2008, rien n'est plus vrai. Les grands fabricants de téléviseurs mettent désormais presque plus d'effort dans le design de leurs produits que dans la qualité de l'image ou du son. Voici ce que ça donne.

La touche de rouge de Samsung

Exit le noir laqué pour Samsung. La prochaine expression du bon goût techno, selon la multinationale coréenne, sera d'avoir un téléviseur possédant un accent de couleur dans son cadre. Plus précisé-

ment, un accent de rouge, une tendance qui semble se propager dans toute l'industrie, d'ailleurs (même si d'autres couleurs suivront, promet J.W. Park, président de Samsung). C'est pourquoi elle a redessiné sa gamme de téléviseur ACL afin d'inclure cette «Touch of Color», comme elle nomme son nouveau design. Les premiers modèles «TOC» sont des téléviseurs HD d'une taille de 40, 46 et 52 pouces. Ils ont évidemment toutes les caractéristiques les plus récentes – incluant quatre ports HDMI – et seront mis en vente le printemps prochain.

Le téléviseur pour chambre à coucher de LG Electronics

LG Electronics prend également le pari du rouge. Entre autres nouveautés, en ce début d'année, LG a dévoilé une nouvelle série de téléviseurs ACL qui ont, comme prin-



PHOTO FOURNIE PAR VISION QUEST
 Un téléviseur au cadre rouge de Vision Quest.

cipale particularité, d'être rouges. L'un de ces modèles — qui sera probablement mis en vente plus tard cette année — est surnommé la «TV pour chambre à coucher». Il s'agit d'un téléviseur ACL de 32 pouces dont la base, entièrement rouge, dissimule un lecteur DVD et une paire d'enceintes. Cet appareil est évidemment compatible

avec la télé HD, et peut ajuster la luminosité de l'image automatiquement grâce à un capteur lumineux situé à l'avant.

Moniteur ACL de 20 pouces de Vision Quest

La société Vision Quest s'est donnée comme mission de vendre à prix très modique des appareils au style très haut de gamme. Sans doute que le compromis se trouve sous le capot, mais la carrosserie, elle, en rejette. C'est le cas de sa série de moniteurs Renoir. Un des modèles Renoir est un moniteur ACL de 20 pouces, conçu à la fois pour regarder de la télé HD ou jouer à des jeux sur PC. Toutefois, le principal trait caractéristique de cet appareil est qu'il est offert en deux couleurs, un noir laqué tout à fait ordinaire, et un rouge éclatant qui va dans le même sens que les modèles LG et Samsung mentionnés ci-haut. Comme quoi le rouge est le nouveau noir...

Cellier à bouteilles horizontales

MARIE-FRANCE LÉGER

Apparu depuis quelques mois chez les spécialistes du vin au Québec et les quincailliers, le nouveau support mural pour bouteilles horizontales crée un look d'enfer dans les caves. Son design unique et pratique permet d'exposer les étiquettes des bouteilles et de repérer plus facilement la bouteille recherchée.

Les porte-bouteilles Vintageview proposent principalement trois catégories d'entreposage, de une, deux ou trois bouteilles de profondeur, avec une capacité de 9 à 36 bouteilles selon la hauteur choisie. «L'espace entre les différentes tiges permet d'accéder à la bouteille du fond. C'est suffisant pour voir l'étiquette et y accéder», souligne Michèle Perreault de chez Langevin & Forest.

Ce support s'installe aussi bien sur un mur que sur un meuble existant. Le système est très polyvalent et s'adapte à toutes les configurations de pièces, selon l'espace disponible. Dans les celliers, en chambre froide, dans un cabi ou sous un escalier, il se glisse partout.

«C'est un produit intéressant. Il représente une bonne solution de rem-

placement pour les endroits peu profonds. On mettant la bouteille à plat (sur le mur), on libère beaucoup d'espace», indique le concepteur de caves Jean-Philippe Laroche, de chez Vinum Design. Il explique qu'une bouteille de vin couchée contre un pan de mur occupe 4 pouces (10 cm) de profondeur contre 12 pouces (30 cm) pour une bouteille en position traditionnelle.

L'autre avantage, selon lui, demeure sans nul doute l'impact visuel. Le support mural joue le rôle de présentoir élégant, seul ou incorporé à un support existant. «On peut l'inclure parmi les supports existants et même en faire des niches», de poursuivre M. Laroche.

Pour ce qui est de la conservation du vin, M. Laroche n'y voit pas d'avantage particulier, même si la circulation d'air entre les bouteilles s'en trouverait, dit-on, améliorée. Le prix de détail d'un support oscille entre 71,95 \$ et 94,95 \$, selon le modèle sélectionné.

POUR EN SAVOIR PLUS:
www.langevinforest.com
www.vinumdesign.com
www.vintageview.co/uk



PHOTO FOURNIE PAR LANGEVIN & FOREST
 Les porte-bouteilles horizontaux Vintageview s'intègrent à un meuble existant.



PHOTO FOURNIE PAR LANGEVIN & FOREST
 Bel effet pour ce cellier aménagé avec des porte-bouteilles à l'horizontale.

VISITEZ NOTRE NOUVELLE UNITÉ MODÈLE DE LA PHASE II.

SHERBROOKE

vivre et voir Montréal

Le projet immobilier qui connaît le plus de succès
 Prestigieux condominiums – Piscine suspendue
 Un modèle en matière d'architecture !

De 310 000 \$ à plus de 2 millions \$

333, rue Sherbrooke Est, Montréal (Qc) H2X 4E3
514.849.5958 | www.333Sherbrooke.com

HOMBURG
 Art de vivre

3533795A

À la recherche d'un condo haut de gamme ?
 Venez nous voir avant d'acheter ailleurs!

de **139 000\$** à **890 000\$**

Signature
 vie urbaine | vue unique

PROMOTION
 Frais de notaire inclus.
 Jusqu'au 3 février 2008
 Financement:
 plusieurs avantages

OCCUPATION IMMÉDIATE
Ventes sur place
 L-M-M-J : 13h-18h
 S-D : 12h-17h
 En tout temps: sur rendez-vous

801 Sherbrooke E
 Coin St-Hubert | Métro Sherbrooke
514.524.4256
www.801signature.com
ventes@801signature.com

NOUVEAU PROJET
 6820 ST-URBAIN MONTRÉAL

L'IMPÉRIA

Au cœur de la Petite-Italie

LIVRAISON PRINTEMPS 2008

27 LOFTS DE 500 À 1178 pi²

3 IÈME ÉTAGE AVEC MEZZANINE ET TERRASSE

À PARTIR DE 125 000\$
 PLUS TPS ET TVQ

- PLAFONDS D'ORIGINE DE 11 PIEDS EN BOIS VERNIS
- AIR CLIMATISÉ
- ASCENSEUR
- ÉLECTRO-MÉNAGERS INCLUS
- GARAGES DISPONIBLES

514-293-9088
 Lundi au jeudi de 13h à 18h
 samedi et dimanche de 12h à 17h.



Condominium

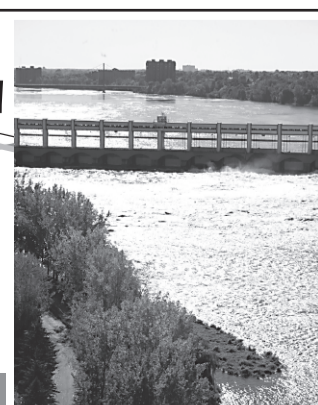
le rive gouin
 PHASE II

70% VENDU
 Occupation immédiate

Un site extraordinaire
 Directement au Bord de l'eau

- 3½, 4½ et penthouse 5½ disponibles
- Vue panoramique imprenable
- Climatisation centrale
- Salle d'exercice • Spa
- Piscine intérieure • Sauna
- Piste cyclable et sentier piétonnier aux abords de la Rivière-des-Prairies

à partir de
197 000 \$
 stationnement intérieur et taxes inclus



3581, boulevard Gouin Est, Montréal, bur. 112 514.955.5354 www.rg2.info

MON TOIT

HORIZONS DESIGN MARIE-FRANCE LÉGER

Chaises de designers

Pour être à la page côté mobilier, pas besoin de chercher la nouveauté coûte que coûte. Voici des reproductions de chaises classiques et indémodables, créées durant la première moitié du XX^e siècle, qui peuvent s'installer un peu partout dans la maison. Comme quoi, on n'a rien inventé...



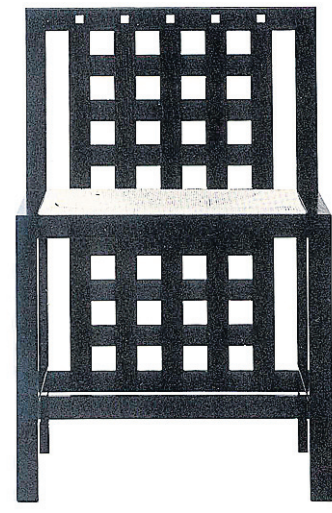
▲ Chaise dessinée par Michael Thonet (1859!) et adaptée par IKEA avec la chaise øgla. Matériau composite bois-plastique. IKEA.ca, 49\$. PHOTO FOURNIE PAR IKEA



▲ Chaise basculante de Le Corbusier (1928). Structure en tube d'acier chromé. Dossier mobile, accoudoirs et assise en poulain. C.A.B. Déco, 105, rue Saint-Paul Ouest. cabdeco.ca, 944\$. PHOTO FOURNIE PAR C.A.B. DÉCO

◀ Chaise de Charles et Ray Eames (1945). Structure en bois stratifié revêtu d'un mince rembourrage. Bois. Urbana Mobilier, 4158 boulevard Saint-Laurent; urbanamobilier.com, 399\$. PHOTO FOURNIE PAR URBANA

▶ Chaise de salle à manger de Charles Rennie Mackintosh (1918). Bois de frêne laqué noir avec incrustations de nacre. Siège en paille finement tressée. C.A.B. Déco, 105, rue Saint-Paul Ouest. cabdeco.ca, 850\$. PHOTO FOURNIE PAR C.A.B. DÉCO



Lequel de ces deux lits est le plus commode?

LUCIE LAVIGNE

Les meubles au rangement futé se multiplient à la vitesse grand V. Encore cette année, plusieurs modèles de meubles multifonctionnels ont été dévoilés au Salon canadien de l'ameublement résidentiel 2008.

Nous vous proposons un duel entre deux nouveaux lits au système de rangement différent. Certains les aiment avec des tiroirs.

« La popularité des condos a fait bondir la demande pour les lits à rangement. »

D'autres raffolent des lits dotés d'un sommier à lattes et surtout à rangement, surnommés « lits kangourou » par certains fabricants.

Lequel de ces deux modèles est le plus ingénieux?

« Au quotidien, des tiroirs placés au pied d'un lit sont beau-

coup plus faciles d'accès », soutient Barb Morrow de Durham. Cette entreprise ontarienne a d'ailleurs présenté son tout nouveau modèle de lit à tiroirs au Salon de Toronto: le Metroplace.

Dans le coin opposé, le fabricant montréalais G. Romano a dévoilé son nouveau lit à rangement au mécanisme de levage assisté par pistons: Rêve.

« Ce type de lit offre beaucoup plus de rangement que celui à tiroirs, réplique Rick Lovegrove, directeur du design et des ventes chez G. Romano. Sans compter que ces derniers occupent beaucoup d'espace lorsqu'on les ouvre. »

Le spécialiste perçoit même un troisième avantage: dépourvu de tiroirs, le lit à rangement adopte un style plus moderne et dépourillé.

Hic: il n'est pas très commode de devoir soulever un matelas pour ranger des vêtements. Il faut à chaque fois replacer les couvertures et les draps.

« Effectivement, c'est un désa-



PHOTO FRED THORNHILL. COLLABORATION SPÉCIALE Signé G. Romano, ce lit (Rêve) à rangement tout rembourré est doté d'un mécanisme de levage assisté par pistons.



PHOTO FRED THORNHILL. COLLABORATION SPÉCIALE Le pied de ce lit (Metroplace) en hêtre massif fabriqué par Durham est pourvu de deux tiroirs faciles d'accès.

vantage, admet Rick Lovegrove. Voilà pourquoi il est préférable d'y ranger des vêtements hors saison et, surtout, de bien replier le bord des draps sous le matelas avant de le soulever. »

« La popularité des condos a fait bondir la demande pour les lits à rangement (sans tiroir), enchaîne Mathieu Desjardins, président de LucyAu, une entreprise montréalaise qui se

spécialise dans le mobilier multifonctionnel depuis huit ans.

Autre attrait? L'espace de rangement de ce type de lit est énorme. « On peut y ranger des skis! » renchérit le fabricant.

Bloc Urbain
 Condos & Studios
1 chambre & 2 Chambres
 Occupation Immédiate
 Lundi, Mardi, Mercredi 12h à 18h
 Samedi et Dimanche 13h à 17h
WWW.RACHELJULIEN.COM
 125, rue Ontario E.
 514.842.9672 www.blocurbain.com

Si la vue vous intéresse...
PROFIL
Condos de luxe au bord du fleuve
Un seul Penthouse disponible
 5626 pi car.
 Occupation immédiate - Cité du Havre
 Stationnement intérieur et stationnement visiteurs - Sécurité 24 h - Cave à vin
 - Immenses balcons - Piscine intérieure - Bain vapeur - Jacuzzi - Sauna
 - Centre sportif exclusif - Salle de réunion - Gaz naturel
Condos disponibles de 996 à 5626 pi car.
 5 minutes du centre-ville - Navette privée - Très luxueux
 - Vues panoramiques stupéfiantes de la ville et du fleuve
 - Piste cyclable - Parcs aménagés
 Matériaux haut de gamme
 Visites : Sam., Dim. - 13 h à 16 h
 En semaine, en tout temps, sur rendez-vous
 Livraison immédiate ou en 90 jours après sélection des finitions intérieures
 2380, Pierre-Dupuy, Montréal
 Chemin du Casino, voisin Tropiques Nord
514-931-2292 • 514-220-7199
 condoprofilo.com



LE JARDIN D'HERACLES
 Condos neufs 3 1/2 à 5 1/2
 Nouveaux modèles à 159 900 \$ (taxes incluses)
 jusqu'à 1 169 pi²
 Vue sur le Centre-ville et le Mont Royal
 5400, rue St-André, app.102
514.278.1190

ST-HUBERT ST-ANDRÉ MENTANA ST-GRÉGOIRE BREBEUF GARNIER PAPINEAU
PARC LAURIER
 LAURIER

LES COURS DU PARC LAURIER
 1, 2 ou 2 chambres avec mezzanine à partir de 186 900 \$ (taxes incluses)
 jusqu'à 1 451 pi²
 1295, rue Saint-Grégoire, app.13
514.526.2220



ENTRE QUATRE MURS

ISABELLE AUDET

1 VAPEUR FROIDE: ATTENTION

Les humidificateurs à vapeur froide, fort utiles l'hiver, doivent être vidés entre chaque utilisation, rappelle Santé Canada. Des bactéries peuvent se multiplier dans l'eau stagnante, et comme l'appareil ne fait pas bouillir l'eau avant d'humidifier la pièce, ces spores se retrouvent dans l'air ambiant. L'organisation rassure toutefois les utilisateurs qui retrouvent une fine poussière autour de l'humidificateur à vapeur froide. Il s'agit de résidus normaux que l'on trouve dans l'eau du robinet, et très peu de personnes y sont sensibles. L'utilisation d'eau embouteillée limite le dépôt de particules.
Infos: www.hc-sc.gc.ca



2 FALLAIT Y PENSER

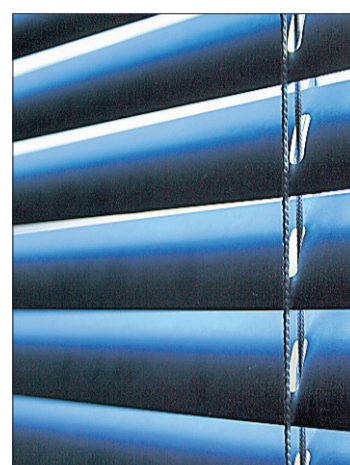
Un designer industriel irlandais a mis au point un oreiller qui traite aux petits oignons ses utilisateurs. Le Glo Pillow s'illumine graduellement le matin, afin de réveiller naturellement la personne endormie. Quarante minutes avant l'heure prévue, les diodes électroluminescentes à l'intérieur de l'oreiller s'éclairent lentement, amenant le rythme cardiaque de l'utilisateur à augmenter, et rendant le réveil plus doux. Lève-tard, un peu de patience: le produit sera commercialisé sous peu.
Infos: www.embryo.ie/glo/index.htm

3 LAVEZ LAVEZ!

Saison des rhumes oblige, certaines précautions s'imposent au moment de faire le nettoyage hebdomadaire de la maison. D'après le Service de santé publique d'Ottawa, il importe de nettoyer régulièrement les objets susceptibles de contribuer à la propagation de microbes, comme les poignées de porte, les interrupteurs et les appareils téléphoniques. Une lingette savonneuse suffit. Mettez aussi les objets d'hygiène personnelle des malades « en quarantaine », loin des autres occupants de la maison (les serviettes, même si c'est joli dans la salle de bains, doivent être isolées). Et croisez vos doigts!

4 POUR DES STORES PARFAITS

Maille à partir avec un nouveau store horizontal? Afin qu'il entre parfaitement dans le cadre intérieur d'une fenêtre, mieux vaut prendre plusieurs mesures, prévient le détaillant Rona. Comme l'ouverture n'est jamais parfaitement droite, il est préférable de mesurer la largeur intérieure en trois endroits, et retenir la mesure la plus petite. La hauteur se calcule en deux endroits, et on ne retient que la mesure la plus grande. Enfin, inutile de soustraire quelques millimètres pour dégager les lattes: le fabricant fera lui-même les déductions appropriées.



CETTE SEMAINE SUR MONTOIT.ca

PHOTOS MEUBLES QUÉBÉCOIS

Voyez les tendances qui se profilent chez les fabricants de mobilier québécois sur www.montoit.ca/meubles



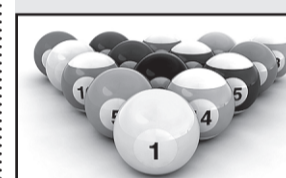
ARCHIVES

UN ARCHITECTE CHEZ VOUS

Vous aimez la chronique de l'architecte Guy Demers? Retrouvez tous ses projets et inspirez-vous sur www.montoit.ca/architecte

SOUS-SOL

SALLE DE JEUX POUR ADULTES



BAR, BILLARD, ARCADE: Trouvez des idées originales pour aménager le sous-sol.

www.montoit.ca/soussol

SAINT-BRUNO
MAISONS DE VILLE DE PRESTIGE
SUPERFICIE HABITABLE DE 1 675 PI²

Finaliste au CONCOURS DOMUS 2007

Maison Modèle

3141, rue de la Fougère, St-Bruno
Lundi au mercredi - 15h à 20h
Samedi et dimanche - 13h à 17h
Autres disponibilités sur rendez-vous

WWW.HABITATIONS-SEIGNEURIE.COM
514.995.9920

SAINT-BASILE NOUVEAU PROJET
MÊMES MODÈLES EN UNIFAMILIALES

FAUBOURG BOISBRIAND

MODERNE. UNIQUE. COMME MOI.

Prérel.ca

147 000\$

Architecture de caractère
Fenestration abondante
Terrasse, spa, foyer, piscine et bbq au toit

514.868.1555

1000 rue St-Paul ouest
une rue à l'est de Peel angle Notre-Dame

Imperial NOUVELLE PHASE!

139 000\$

Fenestration imposante
Plafonds en béton de 10 à 14 pieds
Chalet urbain, terrasse, piscine au toit

514.935.7555

750 rue Rose-de-Lima
angle Saint-Antoine à l'ouest d'Atwater

PRÈS DE VOUS PRÈS DE TOUT

Avec tous les services directement sur place, le Faubourg Boisbriand offre un lieu de résidence où il fait bon vivre. Une seule visite vous convaincra!

MAISONS DE VILLE • TRIPLEX • CONDOS

2500, boulevard de la Grande-Allée, Boisbriand

450 420-3737

Heures d'ouverture du pavillon d'accueil:
Lundi 12h - 18h
Mardi (sur rendez-vous)
Mercredi, jeudi et vendredi 12h - 18h
Samedi et dimanche 12h - 17h

Accessible par les autoroutes 15 et 640
sortie 19 de l'autoroute 640 Est
sortie 20 de l'autoroute 640 Ouest

www.faubourgboisbriand.com

PORTES OUVERTES SIMON DIOTTE, COLLABORATION SPÉCIALE

Nouveau lotissement à Laval



Vue extérieure du modèle Chablis, une maison de 26 pieds de largeur construite par Construction Voyer.

Projet : Le Boisé de la source.

Promoteur : Construction Voyer.

Nombre d'habitations : ce secteur de Fabreville comprendra autour de 80 maisons.

Superficie : cette maison-témoin de 26 pieds de largeur a une superficie de 1700 pieds carrés.

Prix : cette maison-témoin se vend 349 000\$, terrain inclus.

Municipalité : Laval.

Description :
 > Le Boisé de la source est un nouveau lotissement situé un kilomètre à l'ouest de l'autoroute 13, dans le quartier Fabreville.

> La largeur des terrains disponibles varie de 34 à 40 pieds de façade.

> Toutes les maisons de Construction Voyer sont certifiées Novoclimat, une norme de construction supérieure qui entraîne des économies d'au moins 25% en frais de chauffage.

À cinq minutes : accès facile à l'autoroute 13.

Clientèle cible : les jeunes familles.

On aime : les hauts plafonds de la maison modèle

Adresse et site internet :
Le Boisé de la source :
 450-627-5067
 Site du constructeur de la maison-témoin
 www.voyer.ca

PHOTOS ARMAND TROTTIER, LA PRESSE



Un beau foyer en pierre décorative enjolive le salon.

PHOTOS ARMAND TROTTIER, LA PRESSE



Ce bain podium est assez grand pour deux amoureux.



Le chef trouvera son bonheur dans cette cuisine moderne.



Le plafond de 14 pieds dans la cuisine dégage une impression d'espace.



Un salon hospitalier.

LES TERRASSES DESJARDINS
 • 64 Condominiums • Unités 3 1/2, 3 1/2 avec mezz, unité 4 1/2, unité 4 1/2 avec mezz. • Terrasses privées pour les penthouses • Insonorisation avec béton • Stationnement extérieur disponible • Localisé près du métro Pie-IX • Espace bureau pour toutes les unités

LES COURS VALOIS
 Situé dans un milieu de vie urbain, ce projet participe au développement du secteur avec son « lien vert ». AV. VALOIS, ANGLE ONTARIO.

46 condominiums • Arrondissement Hochelaga-Maisonneuve • Unités 3 1/2, 4 1/2, 5 1/2 et lofts • Projet sur parc • Stationnements intérieur et extérieur disponibles

Dernière unité

FINALISTE DU CONOURS DOMUS 2007

Bureau des ventes:
2125 #4 Desjardins

HABITATIONS LAURENDEAU
 514-252-5271 / 514-354-7687 / habitationslaurendeau.com

VIVRE EN VILLE, À TOUS PRIX... Visitez nos unités modèles.
 Achetez, prenez votre clef et déménagez !

80% VENDU à partir de **139 200 \$**

Financement disponible de 5,81% pour 5 ans

Tél. : 514-396-4600
 98, rue Charlotte, Montréal
 www.ledistrict.ca

5 électroménagers inclus
30 PROCHAINS ACHETEURS
 La promotion de plancher de bois gratuit est de retour
 Aussi, inclus un téléviseur HD 32 pouces

Heures d'ouverture :
 • Lundi au jeudi, de 12 h à 19 h
 • Ven., sam. et dim. de 12 h à 17 h

LE DISTRICT CONDOMINIUMS

LE DISTRICT
 BOUL. DE MAISONNEUVE
 RUE DE BULLION
 RUE SAINTE-CATHERINE
 RUE CHARLOTTE
 BOUL. RENÉ-LÉVESQUE
 RUE NOTRE-DAME
 RUE BARBÉ

L'inspiration du fleuve • LA VIE DU VIEUX-MONTRÉAL

Phase 2 maintenant disponible

Pavillon des ventes
 801, de la Commune Est, #603
 Vieux-Montréal
514.840.9222

solano
 Visitez tous nos projets au www.stluchabitation.com

«Lofts, condos, penthouses et maisons de ville, de 566 à 3200 pi², vous offrent des vues spectaculaires sur le fleuve, la ville et les îles.»

LE CHOIX D'UN QUARTIER VALÉRIE VÉZINA, COLLABORATION SPÉCIALE

Le ghetto McGill ou Milton-Parc

Ça fait 25 ans que Laval de Launière habite dans le ghetto McGill, ce secteur prisé par les étudiants de la majestueuse université par où transitent chaque jour des hordes d'urbains. La première fois que ce bleueta a poussé la porte du métro McGill, la neige mouillait le trottoir. Les demeures de style victorien avaient revêtu leur manteau blanc. La scène a séduit cet amateur de théâtre. Il a acheté une maison construite au XIX^e siècle, rue Prince-Arthur Ouest. Le ghetto McGill (qui fait partie du Plateau) se trouve dans le quartier Milton-Parc. Population: 11 500 résidents dont 1265 vivent seuls, selon les données les plus récentes disponibles. Onze pour cent de la population a moins de 20 ans. La même proportion, plus de 65 ans. À 55 ans, Laval de Launière se voit bien vieillir ici, mais pour cela il faudrait des bancs publics pour reposer son futur vieux corps... En quelques minutes de marche, il est au parc du Mont-Royal ou aux centres hospitaliers où son travail d'aide psychosociale l'amène. La signalisation pourrait être améliorée: nombreux sont les piétons et les cyclistes qui empruntent la rue Milton pour éviter la rue Sherbrooke. «Il n'est pas rare de voir 15, 20 cyclistes attendre à un feu rouge et des automobilistes qui ne se formalisent pas et empiètent sur la piste cyclable», dit-il.



PHOTO RÉMI LEMÉE, LA PRESSE

«Je ne me lasse jamais de redécouvrir les belles maisons en pierre grise ornées de corniches décoratives. Je me considère chanceux de vivre dans un quartier d'une grande valeur patrimoniale», dit Laval de Launière, qui habite dans la rue Prince-Arthur Ouest depuis le début des années 80.

Q Qu'est-ce que le ghetto McGill?

R C'est une invention de l'esprit! Il n'y a rien d'officiel. C'est une appellation qui est venue avec le temps à cause de la forte concentration d'étudiants dans ce secteur délimité à l'ouest par l'Université McGill, au sud par la rue Sherbrooke et au nord par l'avenue des Pins. Plus on va vers l'est à partir de la rue University, moins il y a d'étudiants; on ne sait plus trop si on est dans le «ghetto» ou pas. Il y a de plus en plus de coopératives d'habitation, le quartier change. C'était jadis un quartier bourgeois. Quand des gens ont quitté le centre-ville pour aller en banlieue, il s'est dégradé. Les propriétaires vendaient ou faisaient des cloisons et bourraient ça d'étudiants. Je suis l'un des rares propriétaires occupants.

Q Combien avez-vous payé votre maison?

R C'était au début des années 80: 98 000\$. Depuis, je ne me lasse jamais de redécouvrir ces belles maisons en pierre grise ornées de corniches décoratives. Je me considère chanceux de

vivre dans un quartier d'une grande valeur patrimoniale. Les édifices sur le campus de l'Université McGill sont tous en pierre de taille. On voit que c'est une époque. J'ai le mont Royal à un coin de rue. C'est mon grand terrain de jeu. Qu'il mouille, qu'il neige, ça n'a aucune importance. Le mont Royal, j'y vais régulièrement parce que c'est là que je trouve le plus la paix. J'ai une auto depuis peu que j'utilise pour aller à Québec ou au Lac-Saint-Jean. Ça fait un an que je n'ai pas pris l'autobus ni le métro!

Q Donc toujours à pied...

R Tout le temps à pied! L'été, c'est super tranquille, propre. Fin août, c'est le retour des étudiants de partout. Étant donné que les appartements sont petits, il n'y a pas de gros partys là-dedans. C'est dans la rue que ça crie, c'est de bonne humeur, les initiations, tout ça. Il y a un va-et-vient continu pendant deux ou trois semaines en face de la maison. Les gens jasant, s'interpellent. C'est comme si on se trouvait sur un campus. L'hôtel du Parc a été converti en résidence pour étudiants: ça

a multiplié le nombre. D'autres paient le gros prix pour être dans l'action et vivre à côté de McGill, comme ce chirurgien thoracique que j'ai croisé l'autre jour.

Q Entrevoyez-vous un bel avenir ici?

R Quand je vois le sérieux avec lequel la Ville a réaménagé le carrefour du Parc-des-Pins, et la bande cyclable qui arrive dans mon quartier par la rue Hutchison, je me permets de rêver à un avenir encore meilleur. J'y vois une signalisation mieux adaptée pour les piétons, des limites de vitesse réduites, des pistes cyclables plus sécuritaires et mieux reliées entre elles. Pour les personnes âgées, il faudrait des bancs et des aires de repos avec de la verdure.

DANS LE VOISINAGE IMMÉDIAT DE LAVAL DE LAUNIÈRE SE TROUVENT :

- > le campus principal de l'Université McGill;
- > l'école primaire et secondaire FACE;
- > les salles de concert Redpath et Pollack;
- > le cinéma du Parc;
- > le musée McCord d'histoire canadienne;
- > le musée Redpath d'histoire naturelle;
- > plus d'un hôpital;
- > le stade Molson;
- > le mont Royal.

Le choix d'un quartier explore les raisons qui nous poussent à nous établir dans un secteur de la région de Montréal. Vous voulez partager vos motivations avec les lecteurs de *La Presse*? Écrivez-nous à Mon Toit, La Presse, 7, rue Saint-Jacques, Montréal H2Y1K9, ou par courriel, à montoit@lapresse.ca

Montréal en 2108

LA PRESSE

Avec l'exposition *16 beautés étranges: l'architecture de Montréal en 2108*, depuis le 25 janvier et jusqu'au 8 mars, la galerie d'architecture Monopoli propose une installation prospective et futuriste destinée à susciter le questionnement du grand public. Les organisateurs, Sophie Gironnay (directrice de Monopoli) et Jean-Pierre Chupin (professeur agrégé de l'École d'architecture de l'Université de Montréal et responsable de l'atelier Oupropo), ont demandé à 16 futurs architectes de réaliser des maquettes, objets, images et textes pour constituer des «instantanés touristiques», sorte de visite de Montréal en 2108. Issus de l'atelier Oupropo (OUvroir de PROJets POTentiels) de la Maîtrise en architecture de l'Université de Montréal, les étudiants ont imaginé des réponses architecturales à la densification inévitable de la ville, aux problèmes de pollution, à l'impact des nouvelles technologies ainsi qu'aux questions humaines et sociales.

Monopoli, galerie d'architecture
181, Saint-Antoine Ouest
(514) 868-6691

RÉSIDENCES DE PRESTIGE

Architecture audacieuse dans le pure style français, toscan et anglais... Des résidences de prestige au sein du réputé Parcours du Cerf à Longueuil.

Bungalow

à partir de **524 800 \$**
hors golf

RÉSIDENCES
2037, Sylvia-Daoust, Longueuil
450 647-5086

AUX PORTES
de l'Europe

MANOIRS EN COPROPRIÉTÉ De Deauville

- 2 et 3 chambres
- Entrée et garage double privés
- Vérandas et ascenseur (optionnels)

4 1/2 à partir de **279 800 \$**

HABITATION CLASSIQUE
habitationclassique.com

MANOIRS
2120-1, Sylvia-Daoust, Longueuil
450 448-6812

QUEL TYPE ÊTES-VOUS ?

TYPE B

AVEC LOGGIA

TYPE A

TYPE C

7140
ALEXANDRA

VISITEZ LE BUREAU DES VENTES AVEC SALLE DE MONTRÉAL
T. 514.270.9003
WWW.7140ALEXANDRA.CA

les lofts rosemont

BUREAU DES VENTES > Les Lofts Rosemont et Les Lofts Saint-Raphaël
2055, rue Desjardins **514 253 6666**

* taxes en sus www.citycorpgroup.com

80% VENDU

À PARTIR DE **819 \$** PAR MOIS

136 900 \$* jusqu'à 293 900 \$*

3175, boulevard rosemont

1 dernière unite

LES LOFTS **Saint-Raphaël**

Le Domaine Chartier II Maisons de ville à St-Léonard

DCII
J-B Martineau
Vian
des Grandes-Prairies

65% vendu



Le DCII

Maison modèle / Bureau des ventes
5263, rue J-B Martineau
514-322-4922

MON TOIT

TRANSACTIONS RÉCENTES RHÉAL BERCIER



Prix demandé: 289 000 \$
Prix de vente: 285 000 \$ (20 jours)

Petite-Patrie

Cet appartement en copropriété est situé au 6558, rue Boyer, près de la rue Beaubien, à proximité de la station de métro. Il se trouve au troisième étage, dans le complexe Le Cour Boyer, où est aménagée une ravissante cour intérieure, enjolivée d'une fontaine. Le condo comprend six pièces, dont trois chambres. Très éclairé, il est doté d'une mezzanine et d'une terrasse privée. L'aire habitable est de 1157 pieds carrés. Le chauffage est alimenté à l'électricité (plinthes). Un foyer au gaz est utilisé comme chauffage d'appoint. Il y a un système de climatisation central. Une place est attribuée au propriétaire dans le stationnement intérieur. Montréal évalue la propriété à 274 800\$. Les impôts fonciers s'élevaient à 2660\$ (taxes scolaires: 584\$). Les charges mensuelles de copropriété sont de 110\$. Aline Chalifoux, de Re/Max Harmonie a participé à la vente.



Prix demandé: 299 000 \$
Prix de vente: 285 000 \$ (128 jours)

Anjou

Cet appartement en copropriété est situé au 7275, avenue Beaufort, près de la rue Bélanger. Il se trouve au 10^e étage de l'immeuble, construit en 2004. Il compte cinq pièces. L'aire habitable est de 1280 pieds carrés. Vue panoramique sur la ville et la montagne. Le chauffage est alimenté à l'électricité (plinthes). Il y a un système de climatisation central et un aspirateur central. Une place dans le stationnement intérieur, de même qu'une place dans le stationnement extérieur, sont attribuées au condo. Les propriétaires ont aussi accès à un grand espace de rangement. La Ville de Montréal évalue la propriété à 229 500\$. Les impôts fonciers s'élevaient à 3014\$ (taxes scolaires: 653\$). Les charges mensuelles de copropriété sont de 97\$. Fedele Pacifico, de Royal LePage Versailles, est à l'origine de la transaction.



Prix demandé: 269 000 \$
Prix de vente: 230 000 \$ (88 jours)

Mercier

Ce duplex est situé au 3295-3297, rue Bossuet, près de la rue Sherbrooke, à proximité de la station de métro Cadillac. Construit en 1912, il est doté d'une grande cour. Le revêtement de brique a été refait et les fenêtres ont été remplacées. Le logement au rez-de-chaussée compte six pièces, dont deux chambres, tandis que le logement à l'étage comprend quatre pièces, dont deux chambres. Le sous-sol, entièrement aménagé, compte une chambre et une salle de lavage. Le chauffage est alimenté à l'électricité (plinthes). L'entrée n'est pas asphaltée. La Ville de Montréal évalue la propriété à 180 500\$. Les impôts fonciers s'élevaient à 1852\$ (taxes scolaires: 407\$). Aline Chalifoux, de Re/Max Harmonie, est à l'origine de cette transaction.



Prix demandé: 289 000 \$
Prix de vente: 272 500 \$ (20 jours)

Chomedey

Ce duplex est situé au 588-590, 69^e Avenue, près de la 4^e Rue. Construit en 1956, il a fait l'objet de plusieurs rénovations. Le logement au rez-de-chaussée compte sept pièces, dont deux chambres, tandis que le logement à l'étage comprend cinq pièces, dont deux chambres. Le sous-sol est entièrement aménagé (possibilité de garçonnière). Le chauffage est alimenté à l'électricité (plinthes). Un poêle au bois est utilisé comme chauffage d'appoint, au rez-de-chaussée. Trois voitures peuvent être stationnées dans l'entrée asphaltée. Le terrain a une superficie de 5160 pieds carrés. La Ville de Laval évalue la propriété à 230 000\$. Les impôts fonciers s'élevaient à 2856\$ (taxes scolaires: 525\$). La vente s'est négociée avec le concours de Bogdan Calita, de Proprio Direct.

Énergie Solaire Québec dans le noir

SIMON DIOTTE COLLABORATION SPÉCIALE

L'organisme Énergie Solaire Québec, qui a pour mandat de promouvoir l'utilisation des énergies renouvelables, est à bout de souffle. Son président, Benoît Perron, sera dans l'obligation de mettre la clé dans la porte si les gouvernements n'ouvrent pas leurs goussets rapidement afin de lui permettre de continuer sa mission. Québec a coupé les fonds à l'Énergie Solaire Québec en 2003, le fédéral a fait de même en 2006. Depuis, cette organisation comptant 300 membres ne reçoit plus rien. «Auparavant, les deux paliers de gouvernements nous versaient conjointement environ 40 000\$ par année. Aujourd'hui, le seul argent dont nous disposons, c'est par l'entremise de nos activités d'autofinancement», déplore Benoît Perron, président de l'organisme depuis 1995.

L'aide gouvernementale permettait à l'organisme de sensibiliser le public sur les énergies renouvelables dans les salons de l'habitation, d'ouvrir un centre de documentation dans le centre-ville de Montréal et de publier, à 2000 exemplaires par année, le «Répertoire des énergies renouvelables», où l'on trouve les coordonnées des professionnels québécois des énergies vertes. Mais faute d'argent, Énergie Solaire Québec a dû fermer son Centre de documentation en avril 2004, a cessé de fréquenter les salons et a cessé de publier sa revue, le Mercure Solaire, qui existait depuis 1989.

M. Perron continue à recevoir environ 1000 appels par année sur la ligne Info-Solaire dans un contexte où les énergies alternatives sont de plus en plus à la mode.

POUR PLUS D'INFORMATIONS: www.esq.qc.ca



Victorienne DU GOLF

EN VACANCES À L'ANNÉE... CONDOS À BROMONT

- construction de béton
 - ascenseur
 - 2 stationnements intérieurs
- Et plus encore...

87, rue du Bourgmestre, Bromont
514 944.6555 450 578.1378
www.bromontais.com

Découvrez les finalistes

du Concours Domus 2007



25 ANS D'EXCELLENCE

L'Association provinciale des constructeurs d'habitations du Québec (APCHQ) - Région du Montréal métropolitain s'apprête à récompenser, pour une vingt-cinquième année, l'excellence des entrepreneurs en construction et en rénovation résidentielles de la grande région métropolitaine. Au cours des prochaines semaines, cette chronique présentera les finalistes des quinze catégories du Concours Domus, vous offrant ainsi un beau panorama de la créativité et du professionnalisme dans l'industrie. Le concours, sous la surveillance de la firme Sofio Ouellet, dévoilera ses gagnants lors du Gala qui aura lieu le 23 février prochain.

Aujourd'hui, découvrez les finalistes de 2 catégories et voyez tous les finalistes sur www.concoursdomus.ca

UNE RÉALISATION DE



SOUS LA COPRÉSIDENTE D'HONNEUR DE



EN ASSOCIATION AVEC



AVEC LA PARTICIPATION DE



Reportage publicitaire

Rénovation résidentielle intérieure et /ou extérieure de 35 000 \$ et moins



Caplette J.Y. Rénovations inc.

rue Marie Curie

Dans ce cottage de Dollard-des-Ormeaux, on a transformé la salle de bain attenante à la chambre des maîtres pour lui donner une allure zen et chaleureuse. On a libéré l'espace central en rapprochant de la cloison extérieure le somptueux bain à remous et la magnifique douche bordée de quartz naturel. On a aussi accentué l'effet de grandeur en recouvrant le plancher chauffant de grandes tuiles de céramique. L'utilisation du merisier et du bambou pour le mobilier et les accessoires apporte une légère touche d'exotisme à l'ensemble qui donne le ton des rénovations prévues dans le reste de la maison.



Caplette J.Y. Rénovations inc.

rue St-Denis

Le rez-de-chaussée de ce triplex presque centenaire de la Petite-Patrie a été reconfiguré en grande partie pour opérer un décloisonnement. Dans l'entrée, on a ouvert un corridor pour faire d'une pièce double un salon et récupérer de l'espace pour installer un walk-in dans la chambre des maîtres. Une chambre a aussi été supprimée pour augmenter le volume du vestibule, y ajouter trois grands espaces de rangement et un muret pour préserver l'intimité du salon. Une partie de la place dégagée a servi à l'agrandissement de la salle de bain dont le plancher a été redressé. Des travaux majeurs harmonieusement intégrés.



Le Groupe SP Rénovations inc.

Jadis cloisonnée et exigüe, la cuisine de cette charmante copropriété du centre-ville de Montréal a été ouverte sur les lieux de vie communs qui, eux, n'ont subi aucune transformation. On a opté pour un passe-plat de grande taille jumelé à un comptoir-lunch pour ouvrir sur le salon sans avoir à abattre le mur et conserver ainsi les précieux espaces de rangement dans la cuisine. On en a aussi ajouté d'autres au niveau du comptoir en presqu'île qu'on a judicieusement positionné en triangle avec la cuisinière et le réfrigérateur de manière à favoriser une circulation fluide. Un résultat ergonomique et harmonieux.



Les Constructions Max Larocque inc.

Les habitants de cette jolie demeure montréalaise souhaitent rendre leur salle de bain plus fonctionnelle et y ajoutant une douche mais sans empiéter sur les pièces adjacentes. Pour contourner le problème de l'exiguïté des lieux tout en conservant la toilette et le lavabo, on a choisi de remplacer le bain par une douche avec panneau de verre sans porte et douche parapluie pour limiter les éclaboussures. On a ajouté un rangement au-dessus de la toilette et installé un comptoir de vanité en verre pour profiter des avantages du meuble mais en atténuer visuellement la présence. Un évacuateur a également été installé.

Rénovation résidentielle intérieure et /ou extérieure de plus 35 000 \$ et de moins de 125 000 \$



La Maison Bond inc.

Pour cette maison de Saint-Lambert, il s'agissait d'ajouter un étage au-dessus du salon et de la salle familiale pour y installer une chambre supplémentaire et une pièce ouverte. Il a donc fallu remonter la toiture et la cheminée de pierre avant d'harmoniser le revêtement extérieur avec les matériaux naturels utilisés pour la façade existante, de style classique et d'allure cosseuse. Le défi a été d'autant plus grand qu'il a été réalisé en présence d'une famille avec trois jeunes enfants. Sobriété et souci du détail ont été les mots d'ordre pour cette rénovation qui se caractérise à l'intérieur par un design raffiné et chaleureux.



Le Groupe SP Rénovations inc.

rue Christophe-Colomb

Maximiser l'utilisation de l'espace pour rendre la cohabitation agréable dans des pièces plus aérées, telle était la volonté du propriétaire de ce triplex montréalais. L'unité d'habitation a donc été intégralement décloisonnée et dégarnie pour établir de nouvelles divisions à l'esthétique minimaliste. Ainsi, cuisine, salle à manger et salon ont été aménagés en aire ouverte et on a créé une zone comprenant un bureau de travail et trois chambres, dont une communiquant avec la salle de bain via son walk-in. Beaucoup plus grande que par le passé, cette dernière a d'ailleurs gagné en espaces de rangement et en confort.



Le Groupe SP Rénovations inc.

rue Vendôme

Dans cette propriété de Notre-Dame-de-Grâce, la cuisine a subi une cure de jouvence. Son propriétaire voulait qu'elle ait du caractère mais qu'elle s'intègre harmonieusement avec le style classique des lieux. Pour maintenir l'unité avec le reste de la maison, on a donc conservé les détails architecturaux des murs et des plafonds au moment de l'installation de cette magnifique cuisine laquée rouge vif qui est devenue un point central de rencontre pour la famille. De plus, on a remplacé un mur porteur par une poutre en H pour pratiquer une ouverture sur la salle à manger et rendre ainsi l'espace plus convivial.



Le Groupe SP Rénovations inc.

rue Vinet

L'aménagement de cette copropriété montréalaise a été repensé pour mieux répondre aux besoins du jeune professionnel qui l'occupe. Pour faire de la cuisine et de la salle à manger une aire ouverte propice aux repas improvisés entre amis, on a remplacé un mur porteur par une poutre de soutien encastrée dans le plafond, qui préserve l'harmonie esthétique des lieux. On a également décloisonné la mezzanine pour en faire un espace de travail agréable et inspirant. Dans la salle de bain, on a troqué le bain contre une douche et on a opté pour le raffinement de matériaux nobles et sobres.

MON TOIT

Préparez vos récoltes



PIERRE GINGRAS

JARDINER

Belle récolte de nouveautés cette année parmi les plantes potagères, du moins si on se fie aux catalogues postaux. Plusieurs d'entre elles s'annoncent prometteuses et nul doute que bon nombre d'entre vous voudront les tester dans leur potager.

C'est d'ailleurs pour cette raison que j'aborde le sujet plus tôt qu'à l'habitude car les semences de ces nouvelles variétés sont souvent produites en quantité limitée. La politique des entreprises de ventes postales est toujours la même: premier arrivé, premier servi. Il faut aussi se rappeler que même si les pépiniéristes et jardinerie offrent de nombreuses plantes potagères, on y trouve rarement de nouveaux hybrides. Même les plantes primées par l'organisation All-America Selection sont habituellement très difficiles à se procurer. Les Serres Primavera, à Boucherville, figure parmi les heureuses exceptions, car la propriétaire Mariette Chartrand sème plusieurs de ces nouveaux hybrides chaque printemps mais, évidemment, en quantité limitée.

Par ailleurs, aujourd'hui toutes les grandes maisons offrent la possibilité de commander leurs semences par l'internet. Pourtant, rien ne vaut à mon avis le plaisir, que dis-je, la jouissance de feuilleter un catalogue bien illustré qu'après coup, à faire ses achats en ligne. On peut obtenir le document par l'internet, normalement sans frais. Aussi bien d'ailleurs en profiter, car ces catalogues sont en voie de disparition en raison des coûts du papier.

Ma sélection 2008 s'est faite en collaboration avec Manon Collard, experte en matière de plantes potagères. On peut consulter gratuitement son site en cliquant www.jardinpotager.com

Les vedettes

Commençons d'abord par les vedettes, celles qui sont offertes par plusieurs firmes.

La betterave

«**Touchstone Gold**»: saveur sucrée, chair jaune vif, peau rosâtre plus ou moins foncée et forme uniformément ronde. Récolte environ 55 jours après le semis. Il s'agit d'une amélioration de la populaire et excellente variété «**Burpee's Golden**», fait-on valoir, la meilleure de toute les betteraves à mon avis, jusqu'à maintenant du moins.

Plusieurs entreprises offrent aussi une version améliorée de la célèbre betterave «**Chiogga**», qui se distingue par ses cercles concentriques rouges sur fond blanc. La nouvelle «**Chiogga Guardsmark**» se démarque justement par ses cercles encore plus prononcés (la couleur s'estompe en partie à la cuisson) et sa peau rose foncé. Elle donne ses premières racines de taille intéressante 55 jours après le semis.

L'aubergine

«**Hansel**» s'est méritée un des trois prix de la All-America Selections pour l'année 2008. Le plant commence à produire 55 jours après la transplantation, soit une dizaine de jours plus tôt que les autres variétés semblables. On peut cueillir les premiers

fruits violets dès qu'ils atteignent une dizaine de centimètres. Mais si on les laisse sur le plant, ils poursuivront leur croissance jusqu'à 15 ou 20 cm, sans pour autant que la chair ne durcisse ou ne devienne amère. «**Hansel**» convient très bien à la culture en bac ou en jardinière.

La carotte

«**Crème de Lite**» est un bel hybride à la peau et à la chair beiges qui atteint 22 cm à pleine maturité, soit environ 63 jours après le semis dans des conditions idéales. Une saveur douce et unique, assurent les producteurs.

«**Yaya**», elle, est une nouvelle variété de couleur orange vif. Sucrée, elle peut être consommée sous forme de minicarotte, environ 56 jours après le semis. Quant à «**Sweet Baby Jane**», elle fait justement partie des minicarottes et sa production commence 49 jours après le semis, ce qui est très court. Sa couleur est orange foncé.

La courgette

De couleur jaune, «**One Ball**», offerte comme nouveauté par Horticlub de Laval, ressemble à s'y méprendre à «**Floridor**», de la maison Johnny's Selected Seed. Il s'agit du pendant de la courgette «**Eight Ball**» de forme ronde, de la grosseur d'une balle de baseball, une des meilleures courgettes qui soient, selon moi, même si elle n'a jamais été très populaire.

Le chou-fleur

Un légume peu prisé dans les potagers en raison de l'espace que chaque plant exige. Il faut aussi le transplanter tardivement, à partir de la mi-juin. Mais les amateurs de défis prendront probablement plaisir à planter quelques spécimens du chou-fleur orange «**Cheddar**» dont je vous avais raconté la fascinante histoire lors de son apparition sur le marché. Il est beau et bon, probablement le plus goûteux de tous. Trois ou quatre catalogues le présentent comme nouveauté.

Les tomates

Elle demeurent les plantes les plus cultivées dans le potager. C'est aussi le «légume» le plus consommé dans le monde. On en compte des centaines de variétés et de nombreux hybrides sont lancés chaque année. Mais comme c'est souvent le cas lorsqu'on examine les catalogues, ce qui est présenté comme nou-

veauté par une firme est parfois vendu par un concurrent depuis un an ou deux. Cela est encore plus évident chez les tomates.

Deux tomates cerises, la «**Sweet Mojo**» et la «**Tumbling Tom**», sont donc offertes par plusieurs entreprises comme nouveautés. «**Sweet Mojo**» produit de 60 à 65 jours après la transplantation et donne une vingtaine de petits fruits par grappe. Petits, sucrés

et succulents (du moins selon la publicité). Leur forme légèrement allongée n'est pas sans rappeler l'excellente «**Sugary**». La variété «**Solid Gold**» est le pendant jaune de «**Sweet Mojo**».

«**Tumbling Tom**» est offerte en variété jaune ou rouge. Il s'agit aussi d'un hybride à petits fruits. Le plant au port retombant convient très bien aux jardinières. Les deux hybrides «**Tumbling Tom**» commencent à produire environ 50 jours après la transplantation.

Autres nouveautés: les tomates cerises «**Black Cherry**» de couleur foncée (excellentes, selon des amis); «**Solid Gold**» de couleur orangée; «**Aspero**», «**Olivade**» et «**Suncherry**» de couleur rouge; de même que la petite «**Golden Rave**», une italienne très particulière en raison de son coloris orange. Parmi les variétés de format régulier, mentionnons la «**Torbay**» de couleur rose et «**Applause**» de couleur rouge, qui convient aux étés plus frais.



PHOTO FOURNIE PAR HORTICLUB. La tomate cerise «**Sweet Mojo**» s'annonce prometteuse.



PHOTO FOURNIE PAR ALL-AMERICA SELECTIONS.

L'aubergine «**Hansel**» a été primée cette année pour la qualité de ses fruits.



La laitue pommée «**Mini Green**».

PHOTO FOURNIE PAR HORTICLUB.

Autres découvertes

- La laitue pommée «**Mini Green**» et le brocoli «**Martha**», une variété qui tolère bien la chaleur (Horticlub).
- L'aubergine ronde violette «**Birgah**» et la betterave «**Bull's Blood**», au feuillage pourpre qui permet de faire des salades très colorées (Stokes).
- La petite laitue romaine «**Crisp Mint**» dont on peut cueillir les feuilles extérieures avant la maturité du cœur et le pak choy pourpre «**Pak Choy Purple F1**» (Thompson & Morgan).
- Le concombre hâtif blanc «**White Pearl**» et la laitue pourpre en feuilles «**Ruby**» (William Dam).
- La petite laitue de type Boston «**Matina Sweet**» (Veseys Seeds).
- L'aubergine rosâtre «**Dancer**» et la tomate ancienne très prolifique, en forme de cloche, «**Japanese Black Trifele**», de Johnny's Selected Seeds, un des meilleurs catalogues postaux en matière de plantes potagères. Celui-ci offre aussi une vingtaine de nouvelles variétés de salades.

Quand semer?

Les pépiniéristes procèdent assez tôt parce qu'ils mettent en vente des plants de belle taille dès la mi-mai. Cette précipitation n'est pas nécessaire chez les amateurs de potager, insiste l'experte Manon Collard.

Elle conseille donc de semer à l'intérieur chou-fleur, courgette et brocoli à la fin d'avril pour fin de transplantation au cours des deux dernières semaines de juin, quand le sol est bien réchauffé. Même période de transplantation pour les concombres et les courgettes, mais semis au début mai. Mais si vous plantez vos graines en pleine terre à la mi-juin, vos plants vont produire en même temps que les semis transplantés.

Pour obtenir des melons, il faut absolument procéder par semis à l'intérieur. Si possible, les planter sur une butte recouverte d'un plastique noir pour capter le plus de chaleur possible dans le sol.

Quant aux tomates et aubergines, les semis devraient se faire vers le 10 avril. Dans le cas des tomates cerises, vous pourrez planter en caissette en mai, à l'extérieur, pour une transplantation dans le potager en juin. J'ai fait l'expérience l'an dernier et les plants ont été prolifiques.

Par ailleurs, si vous voulez obtenir plus de succès lors des semis extérieurs, il vaut mieux retarder l'opération,

insiste Manon Collard. Le terreau sera moins détrempé et plus chaud. Elle conseille donc de semer haricots, pois, betteraves et carottes à partir de la fin de mai. Radis et laitues peuvent être l'objet de semis successifs à partir d'avril.

QUELQUES ADRESSES

www.horticlub.com
www.thompsonandmorgan.com
www.damseed.com
www.veseys.com
www.parkseed.com
www.stokeseeds.com
www.johnnyseeds.com

POUR UN GRAND ÉVENTAIL DE CATALOGUES

www.lesbeauxjardins.com
www.jardinpotager.com



PHOTO FOURNIE PAR HORTICLUB

«**Touchstone**» est proche parente de la célèbre betterave à chair jaune «**Burpee's Golden**».

Un jeu d'enfants



en vert et bleu!

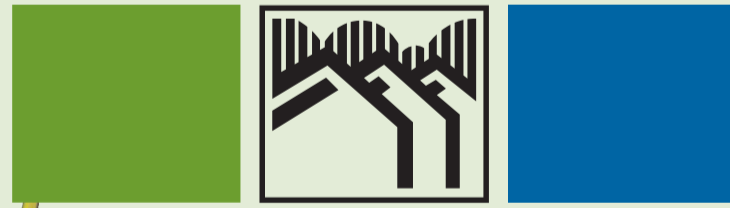
Après 14 ans et plus de 2650 maisons construites, Bois-Franc continue de mettre en place un projet résidentiel vraiment différent autour de sa Grand-Place et de son observatoire : une architecture contrôlée, différents modèles proposés par les 3 mêmes constructeurs, des lacs, des sentiers pédestres... et l'engagement de maintenir les mêmes critères qui ont fait son succès.



Les prix, produits et services sont modifiables sans préavis

La Presse 26 janvier 2008

condominiums • maisons jumelées
maisons en rangée



Bois-Franc



À PARTIR DE
234 900 \$
TAXES INCLUSES



CENTRE INFO BOIS-FRANC
2505, rue des Nations, bureau 100 - Saint-Laurent

514.333.3066

SERVICES IMMOBILIERS
Promoteur du plan directeur

BOMBARDIER

www.boisfranc.com