

COURRIER

DE PORTNEUF

Mercredi 27 décembre 2023
46^e année, no 50

Votre journal
votre allié régional

*Bonne et heureuse
année 2024!*

LES TERRASSEMENTS
François Fortier
RBO: 5652-4722-01 **418 285-9878**
**POUR TOUTE INFILTRATION D'EAU
CAUSÉE PAR VOTRE FONDATION :**
• Drain de fondation avec enduit
caoutchouté • Inspection par caméra
• Béton • Excavation • Nettoyage et
débouchage de drain
(Garantie de 5 ans)



ÉGOUT-ENTRÉE D'EAU

 **COMMERCIAL
INDUSTRIEL
RÉSIDENTIEL**

**REFRIGÉRATION
CLIMATISATION
VENTILATION**

 Les experts à votre service

VENTE • INSTALLATION • SERVICE

418 285-5970


RBO: 5598-8378-01

ENTREPRENEUR GÉNÉRAL
constructionmariodioninc.com
**Mélanie Dion
Marcel Dion**
Cell.: 418 326-7649
Bureau : 418 873-3239
melanie@constructionmariodioninc.com
1, rue Valmont, C.P. 4089 Pont-Rouge

VENEZ DÉCOUVRIR

**DION SPORTS
ST-RAYMOND**



418-337-2776
WWW.DIONSPORTS.COM

Denturologiste





Consultation
gratuite
Service d'urgence
sur appel

Thérèse Boulay, d.d.
Une passionnée

220, rue Notre-Dame, Donnacona 418 931-5262

SAPINS DE NOËL NOUVELLE PROCÉDURE

FIN DE LA COLLECTE PORTE-À-PORTE

APRÈS LES FÊTES, APPORTEZ VOTRE SAPIN
NATUREL DANS UN POINT DE DÉPÔT

À CONSERVER

**DÈS JANVIER 2024,
NE METTEZ PAS VOTRE ARBRE
DE NOËL À LA POUBELLE
OU AU BAC BRUN!**

Effectivement, seules les branches de **moins de 1 cm de diamètre** peuvent être placées dans le bac brun et les troncs sont trop gros pour être compostés.

Donnez une seconde vie à votre sapin naturel en le déposant dans un point de dépôt le plus près de chez vous **jusqu'au 14 janvier 2024**. La Régie récupérera les arbres reçus aux points de dépôt jusqu'à cette date. Après le 14 janvier, il faudra s'en départir aux écocentres.

Tous les arbres ainsi amassés seront déchiquetés et transformés en compost.

IMPORTANT :

Les sapins pourront être apportés en tout temps aux écocentres de la Régie (selon l'horaire d'ouverture) :

Écocentre Neuville,
1310 chemin du Site

Écocentre St-Raymond,
590 chemin Bourg-Louis

**Écocentre
Ste-Catherine-de-la-Jacques-Cartier,**
150 rue Clément-Paquet

Écocentre St-Alban,
1160 route Philomène-Thibodeau

VISITEZ LAREGIEVERTE.CA



LISTE DES POINTS DE DÉPÔT POUR LA COLLECTE DES SAPINS DE NOËL JUSQU'AU 14 JANVIER 2024

Municipalité	Lieu	Adresse
Cap-Santé	Dans le stationnement Ville de Cap-Santé	194 route 138
Deschambault-Grondines	Édifice J.A Côté	124 Rue Janelle
	Centre des Roches	505, Chemin Sir-Lomer-Gouin
Donnacoona	Dans le stationnement devant l'aréna	300 rue de l'Église
	Dans le stationnement du Relais-de-la-Pointe-aux-Écureuils	991 rue Notre-Dame
Fossambault-sur-le-Lac	Écocentre Ste-Catherine-de-la-Jacques-Cartier	150 rue Clément Paquet
Lac Sergent	Garage municipal	1525-A chemin du Club-Nautique
Lac St-Joseph	Terrain vacant en face du 305 chemin Maher	de l'autre côté du chemin vis-à-vis la Chapelle St-Louis
Neuville	Écocentre Neuville	1310 chemin du Site
Notre-Dame-de-Montauban	Écocentre Notre-Dame-de-Montauban	485, rue du Centre
Pont-Rouge	Écocentre Neuville	1310 chemin du Site
Portneuf	Garage municipal	1000 avenue St-Germain
Rivière-à-Pierre	Dans le stationnement de l'hôtel de ville	830 rue Principale
Ste-Catherine-de-la-Jacques-Cartier	Écocentre Ste-Catherine-de-la-Jacques-Cartier	150 rue Clément Paquet
Shannon	Dans le stationnement situé en face de la caserne incendie	Dans le stationnement situé en face du 77, chemin de Gosford
St-Alban	Écocentre St-Alban	1160 route Philomène-Thibodeau
St-Basile	Garage municipal	111 rue Godin
St-Casimir	Dépôt à neige de la municipalité	Entre la compagnie TranSyb et le Centre d'engrais Portneuf-Mauricie sur le boulevard de la Montagne
Ste-Christine-d'Auvergne	Derrière l'Hôtel de Ville	80, rue Principale
St-Gilbert	Dans le stationnement du bureau municipal	110, rue Principale
St-Léonard	Garage municipal	245 rue Leclerc
St-Marc-des-Carières	Proche du dépôt à neige, à proximité du garage municipal	1650, boulevard Bona-Dussault (prendre par la rue Rosaire-Savard)
St-Raymond	Écocentre St-Raymond	590 chemin Bourg-Louis
St-Thuribe	Écocentre St-Alban	1160 route Philomène-Thibodeau
St-Ubalde	Garage municipal	340 rang St-Paul

Votre journal, votre allié régional

(MH) Profitez des Fêtes qui s'amorcent reprendre contact avec l'actualité qui a marqué les derniers mois. C'est, entre autres, ce que la présente édition du *Courrier de Portneuf* vous permettra. De notre côté, nous préparons le premier numéro de 2024 du journal dans les prochains jours. Il sera disponible dès le 10 janvier. Rappelons qu'à partir de cette date, votre hebdomadaire gratuit sera offert uniquement en présentoir au lieu d'être distribué dans le Publisac. Consulter la liste complète des points de dépôt aux pages 20 et 21 pour savoir où aller chercher votre exemplaire près de chez vous. Entre-temps, puisque l'actualité ne prend pas de congé, suivez-la par l'intermédiaire de notre site Internet, mis à jour quotidiennement, et accessible à courrierdeportneuf.com. Il est possible de s'abonner à l'infonette journalière pour prendre connaissance de l'actualité portneuvoise depuis votre boîte de messagerie électronique. Prenez également note que le journal ne sera pas publié le 3 janvier. De la part de toute l'équipe, passez de joyeuses Fêtes. Nous vous souhaitons une bonne année 2024. Soyez assurés que nous continuerons à déployer tous les efforts requis pour produire un journal de qualité. **Merci à tous nos lecteurs et annonceurs pour votre fidélité au cours de la dernière année et pour celle qui va s'amorcer!**

Le député Joël Godin s'est récemment impliqué à la Guignolée à Saint-Augustin-de-Desmaures.

Photo - Offerte par Joël Godin



BILAN DE L'ANNÉE DU DÉPUTÉ CONSERVATEUR

Joël Godin s'inquiète de la faim des Canadiens

« On veut plus de prospérité et d'argent pour les familles », clame le député Joël Godin, de plus en plus inquiet par le sort des Canadiens qui ont faim. Aider les contribuables de la classe moyenne en leur permettant d'améliorer leur situation financière est la principale visée des Conservateurs à la Chambre des communes, croit-il.



MATHIEU HARDY

mathieu.hardy@courrierdeportneuf.com

« L'année 2023 a été mouvementée à Ottawa, relate le politicien. » Selon lui, le gouvernement a le devoir de tout faire pour réduire l'impact du

coût de la vie de la population.

500 DOSSIERS TRAITÉS

Au fil des mois, Godin et le personnel de son bureau de

circonscription ont traité plus de 500 dossiers, rapporte l'élu. Ils ont assisté à plus de 150 événements sur le terrain. Le député a aussi distribué plus de 60 000\$ en dons aux organismes communautaires en 2023.

LANGUES OFFICIELLES

Le porte-parole de l'opposition en matière de langues officielles se dit déçu de l'évolution et du traitement du projet de loi C-35. « On aurait pu faire

beaucoup mieux. On a accouché d'une souris », déplore-t-il, en gardant espoir que l'application de décrets soit possible en 2024.

Joël Godin souhaite continuer à faire du dossier des langues officielles, sa priorité au cours de la prochaine année pour freiner, autant que possible le déclin du français au sein des communautés minoritaires à l'échelle du pays.

FONDATION SANTÉ PORTNEUF

Appel à la générosité

(MH) La Fondation Santé Portneuf sollicite le soutien de ses usagers pour sa campagne de financement de Noël, ouverte tant qu'il le faudra. La générosité du public est essentielle pour répondre aux besoins grandissants

des milieux de soins. Rendez-vous à jedonneenligne.org/fsportneuf/CN2023 pour verser une contribution de manière sécuritaire. Des reçus d'impôts seront émis pour les dons de 20 \$ et plus.

Art et Tech Architecture

- Plan de maison
- Plan de rénovation

Ghislain Bertrand T.P.
7, rue Cantin, Pont-Rouge
418 873-3520
www.artettech.ca

LES PEINTURES SERGE CANTIN

Nous peignons aussi le stucco et l'aluminium

À votre service depuis plus de 20 ans

ENTREPRENEUR PEINTRE RÉSIDENTIEL - COMMERCIAL

Tél. : 418 873-4979

RBQ : 8269-3524-30

Services de comptabilité

Tenue de livre complète, remises gouvernementales
Démarrage d'entreprises
Rapports d'impôts et plus

Hélène Picard

561, rue Notre-Dame
Portneuf, Qc, G0A 2Y0

helene418@live.ca
418-265-1335



BILLET

Robert Jasmin

robertjasmin@videotron.ca

Bonne année et bonne chance !

Il faudrait avoir des lunettes drôlement roses pour dire que ça ne va pas si mal dans le monde. La nouvelle année traîne derrière elle les scories de 2023 : une guerre qui s'enlise et se salit en Ukraine; en Palestine, un gâchis humanitaire monumental sur tous les plans issu d'une guerre fratricide entre deux extrémismes plus ou moins religieux; un peuple américain divisé en deux blocs dont un est relativement raisonnable et l'autre, contaminé par la maladie mentale d'un gourou narcissique extrêmement dangereux; une montée de l'extrême droite et une tétanisation de la gauche un peu partout en Europe et en Amérique latine; des environnementalistes qui peinent à se faire entendre par des gouvernements plus préoccupés par leur propre survie que par celle de la planète.

De plus en plus, on vit avec la conviction que tout nous échappe et qu'on subit les événements au lieu de les maîtriser. L'intelligence artificielle dévalorise l'intelligence naturelle au point où cette dernière donne l'impression d'avoir été mise en jachère. Les complotistes coulent des jours heureux, nourris sinon gavés constamment par une manne de fausses nouvelles qu'ils appellent et recherchent comme un alcoolique sa bouteille. Enfin, pour nous éviter le danger de trop réfléchir, on s'assure de l'omniprésence de divertissements à portée de cerveau.

Je vous entends me dire que ce n'est pas là une manière très joyeuse de commencer l'année. C'est vrai si on regarde le monde à la manière de ceux qui conçoivent la vie comme un champ de luttés permanent où la loi des plus forts domine les lois de la justice, où la compétition et non la coopération guide nos choix, où seul compte le résultat immédiat sans égard pour le futur. C'est, hélas !, le portrait que nous offrent les distillateurs de nouvelles.

Mais regardons autour de nous : partout, dans nos sociétés, ce que nous observons le plus souvent ce sont des gens comme vous et moi qui tentent de vivre d'un petit bonheur à un autre avec quelques parenthèses de non-bonheur. Des gens d'entraide et de coopération qui bâtissent des relations humaines de proximité où, le plus souvent, le voisin sert de frère. La vie quotidienne est la seule que nous avons. C'est donc le bonheur au quotidien avec un hasard généreux et un peu de chance qu'il faut se souhaiter !

Robert Jasmin est juriste, sociologue, écrivain et conférencier.

AUDIENCE SOUS SANCTION DE LA CONSEILLÈRE MUNICIPALE JEANNE NOREAU

La CMQ évalue la sanction

À la suite des deux jours et demi d'audiences devant le tribunal administratif de la Commission municipale du Québec, la conseillère municipale de Cap-Santé était de retour devant la juge Mélanie Robert, pour la tenue de son audience sous sanction, le 12 décembre.

MATHIEU HARDY

mathieu.hardy@courrierdeportneuf.com

Citée en déontologie municipale le 16 juin pour différents motifs, l'élue a suivi l'audience par l'entremise de la webdiffusion. Son avocat, M^e François Marchard, l'a représentée sur place.

PLAIDOIRIES

À tour de rôle, les avocats de la Direction des enquêtes et des poursuites en intégrité municipale (DEPIM) et celui de M^{me} Noreau se sont adressés à la juge Mélanie Robert pour faire valoir leurs arguments basés sur des décisions rendues antérieurement par la Commission dans des affaires similaires ou dont il était possible de dégager des rapprochements dans l'interprétation des faits.

SUSPENSION OU PAS DE SANCTION?

L'avocat de la DEPIM a suggéré à la juge d'imposer à Jeanne Noreau une suspension temporaire dont la durée reste à déterminer. M^e Dave Tremblay a également mentionné à la juge Robert que l'imposition d'une amende n'est pas une sanction qui servirait les intérêts de la



La conseillère Jeanne Noreau (assise, 1^{re} à partir de la droite) pourrait se voir imposer une suspension temporaire du conseil municipal par la DEPIM. Photo - Mathieu Hardy

CMQ et l'intégrité des principes liés à la démocratie municipale. Cependant, à la suspension s'ajoute nécessairement une retenue du salaire de l'élue, et ce, pour toute la durée de la sanction, s'il s'agit de celle qui lui sera imposée.

M^e Tremblay a souvent mentionné que les écarts de Jeanne Noreau par rapport au code d'éthique de la Ville de Cap-Santé ont été commis « dans une perspective de vengeance » ou « pour répondre à ses intérêts personnels ». Et selon lui, l'imposition d'une suspension, dans cette perspective, est tout indiquée pour sommer l'élue concernée de ne pas récidiver. Quant à la durée de la suspension, à savoir si elle allait être consécutive ou pas en regard des manquements cités à la CMQ et la possibilité de confirmer ou d'infirmer des liens de cause à effet entre eux, l'avocat de la DEPIM a laissé le tout à la discrétion de la juge.

Pour sa part, M^e Marchard, l'avocat de l'élue, a évoqué la

longue feuille de route et le parcours jusqu'ici sans faille de sa cliente qui cumule plusieurs années d'expérience en politique municipale, elle qui a été conseillère en plus d'avoir été élue mairesse de Cap-Santé, entre 2005 et 2009. M^e Marchard a aussi, comme argument pour demander le retrait de la sanction, le fait que l'élue est la seule qui s'oppose au maire Blackburn au sein du conseil et qu'elle jouit de l'appui inconditionnel de ses électeurs. Il a aussi évoqué le fait que Jeanne Noreau a déjà été applaudie pour ses interventions lors des séances publiques. Enfin, il a mentionné que sa cliente est une citoyenne dévouée et grandement impliquée dans la communauté.

DÉCISION FINALE

Au terme de l'audience, la juge Mélanie Robert a mentionné qu'elle rendra sa décision finale et sans appel dans la cause de Jeanne Noreau au plus tard le 12 janvier.

SOMMAIRE

Actualités	3	Faits marquants	12
Robert Jasmin	4	Divertissement	24
Agenda	7	Habitat	26
Sports	9	Petites annonces	29
Opinions	10	Emplois	30
Chasse et pêche	11	Nécrologie	31

COURRIER DE PORTNEUF

276, rue Notre-Dame,
Donnacona (Québec) G3M 1G7
Tél. : 418 285-0211 Téléc. : 418 285-2441

Ventes et production :
production@courrierdeportneuf.com
Directrice générale : Josée-Anne Fiset
Rédacteur en chef : Mathieu Hardy
mathieu.hardy@courrierdeportneuf.com

Journalistes :
Stéphane Pelletier et Gaëtan Genois
redaction@courrierdeportneuf.com

Conseillers publicitaires :
Nathalie Vachon et Angie Batsford

Adjointe administrative :

Pierrette Richard

Réceptionniste :

Marie-Claude Denis

Coordonnateur à la production :

Yvon Lafrance

Caricaturiste : Métyvié

32 857 exemplaires distribués
gratuitement chaque semaine.

Distribution et encartage
TC Media/Solutions Publisac 1 888 999-2272

L'éditeur avise son lectorat qu'il se dissocie des prises de position et des idées émises par les signataires des lettres
ouvertes et des chroniques, et ce, dans le respect des limites de la liberté d'expression

Financé par le
gouvernement
du Canada

Canada

Toute reproduction totale ou partielle est formellement
interdite sans la permission écrite de l'éditeur. Le Courrier
de Portneuf limite sa responsabilité pour toute erreur com-
mise dans une annonce à la partie de l'annonce qui contient
l'erreur, celle-ci doit être mentionnée dans la semaine qui
suit la première parution de cette annonce.

Société canadienne des postes envois de publications ca-
nadiennes, convention no 0343560

Heure de tombée : vendredi 10 h

Imprimé aux presses de
Imprimerie Québecor média inc.
12800, rue Brault, Mirabel Québec J7J 0W4

Publicité nationale :
Montréal : 514 866-3131 • Toronto : 416 362-4488



À SAINT-RAYMOND

Cinq décennies de ski à célébrer

Il y en a eu des descentes et des randonnées dans la montagne du rang Notre-Dame, depuis le projet Perspective Jeunesse original jusqu'à l'aménagement récent de sentiers pédestres. L'année 2024 marquera le 50^e anniversaire de la station Ski Saint-Raymond.

GAÉTAN GENOIS

goetan.genois@courrierdeportneuf.com

Le 14 décembre, au centre multifonctionnel, le personnel de la station Ski Saint-Raymond a souligné ces 50 années d'existence. Membres optimistes fondateurs, anciens de la Commission intermunicipale des loisirs (CIML), anciens coordonnateurs et gérants, préposés actuels et membres du conseil municipal étaient réunis pour marquer cet anniversaire.

IL ÉTAIT UNE FOIS

Il était une fois un rêve. C'est avec l'implication du club Optimiste de Saint-Raymond que le rêve est devenu réalité avec ce projet de pentes de ski alpin et de sentiers de ski de fond.

Aujourd'hui, cette station qui se veut familiale, sécuritaire et accessible compte huit pistes dont deux sous-bois, un parc à neige, trois allées de glissade sur chambre à air et une pente école où il se donne un millier de cours par année.

Quant au ski de fond, sept sentiers de 4 à 16 kilomètres ont fait la joie des adeptes de la randonnée jusqu'en 1998.

COÛTS

À l'origine, les coûts ont été de 8200 \$ pour le terrain, plus de 43 000 \$ pour le monte-pente et son installation, plus de 5300 \$ pour le déménagement et l'installation d'une école qui servira de chalet. Bien des zéros se rajouteraient à ces chiffres s'il fallait les compter en dollars d'aujourd'hui.

Les sources de financement sont venues des gouvernements provincial et fédéral, de la

Ville et de la Paroisse de Saint-Raymond, du Téléthon à CJSR, ainsi que d'un don de 5000 \$ du président d'honneur, Armand Guyon.

ÉVOLUTION

En 1982 et 1992, le chalet a profité d'agrandissements. En 1989, on inaugurait le ski de soirée. Au début des années 1990, c'était les débuts de la planche à neige et en 1997, l'arrivée de la glissade sur chambre à air avec remontée mécanique.

En 2002, alors que le centre de ski municipal de Saint-Raymond devenait Ski Saint-Raymond, le centre sportif acquérait une remontée aérienne avec sièges doubles.

Le centre compte aujourd'hui quatre remontées dont un tapis magique pour la pente école et une remontée pour les glissades.

PETITE HISTOIRE

Ski Saint-Raymond se développe en un centre quatre saisons. Vélo de montagne avec les sentiers de la Vallée Bras-du-Nord aménagés depuis 2011, piste d'initiation de vélo de montagne, disc-golf et tout dernièrement, aménagement de sentiers pédestres sont autant d'éléments qui se sont ajoutés aux installations.

Bien des activités mémorables



La patrouille de ski des débuts. Photo - Offerte par Ski Saint-Raymond

font partie de l'histoire de Ski Saint-Raymond : les Jeux du Québec en 2003, Babu à planche, le Défi blanc, le Bouge-don, le Wild Side Enduro, les compétitions de course en sentier, les compétitions amicales de ski et planche à neige dont l'Opti-star, Tubes en folie, les activités parascolaires, le Raid Bras-du-Nord, et l'incontournable Ski splash du printemps,

ACTIVITÉS 2024

Depuis André Bussières, onze coordonnateurs et coordonnatrices au total se sont succédés afin d'assurer la bonne marche du parc. La coordonnatrice actuellement en poste, Alexandra

Beaupré, a présenté les activités qui jalonnent cette année anniversaire. De la Soirée d'antan du 19 janvier jusqu'au party de clôture de la saison en fin d'hiver, Ski Saint-Raymond a inscrit les invitations suivantes au calendrier de cette année anniversaire 2024 : Soirée Lightstick le 9 février, Défi 12 heures le 17 février, Soirée des entreprises le 1^{er} mars, Compétition Opti-Star le 2 mars,

Journée initiation le 9 mars.

Dans son allocution, le maire Claude Duplain a comparé Saint-Raymond à un grand terrain de jeux, dont l'un des éléments majeurs est Ski Saint-Raymond. « Ce qu'on veut, c'est le faire vivre encore plus et le garder pour les années et les générations à venir », a-t-il assuré.



VENTE! VENTE! VENTE!

Débutant le MERCREDI 3 janvier dès 9h30

SOLDE! SOLDE! SOLDE!

50% sur la collection automne hiver
50% sur les pyjamas automne hiver

Et obtenez 20% de rabais sur les maillots de bain et les sous-vêtements à prix régulier, du 3 au 14 janvier.

Autres liquidations en magasin

325, rue de l'Église, Donnacona, QC G3M 2A2
418 285-2580

@Lingerie Nathalie



ESPACE BEAUTÉ

ISABELLE PATRY

Un endroit où l'on se sent choyé !

LOCAUX À LOUER POUR PROFESSIONNELS

Les immeubles P.L.

PONT-ROUGE

120 pi² à 150 pi²
155, rue du Collège

L'immeuble est occupé par une belle variété de professionnels dont un institut de coiffure et d'esthétique, d'une massothérapeute et une éducatrice spécialisée.



Nous vous offrons la location :

- à l'heure
- à la journée
- à la semaine
- au mois

Disponible 7 jours sur 7

Vaste stationnement



Vous désirez visiter ou louer un local ?

Contactez-nous :

isabellepatry@hotmail.com

Cell. : 418 928-2540

Cell. : 418 801-9480

> 18407

MAINTIEN ET AMÉLIORATION DU RÉSEAU ROUTIER

Plus de 10,6 M\$ investis dans la région

Québec annonce des investissements de 10,6 M\$ pour assister les municipalités de Pont-Rouge et de Saint-Raymond dans leur processus d'amélioration des infrastructures du réseau routier municipal.

Ces montants proviennent du volet *Redressement* du programme d'aide à la voirie locale (PAVL).

8,7 M\$ POUR PONT-ROUGE

La Ville de Pont-Rouge recevra 3,4 M\$ à Pont-Rouge la réfection

de la route Grand-Capsa et de la rue Dupont et en plus de 5,2 M\$ pour la réfection du rang du Brûlé. Le gouvernement versera près de 2 M\$ à la Ville de Saint-Raymond pour la réfection du rang Saguenay.

Pour l'année 2023-2024, le gouvernement investira plus de 387 M\$ dans le cadre du PAVL, dans toutes les régions du Québec. Ces sommes permettront d'assurer la mobilité durable des

personnes et des marchandises de manière efficace et sécuritaire.

« Les deux municipalités les plus peuplées de Portneuf ont connu un rapide essor ces dernières années nécessitant des investissements conséquents dans leurs infrastructures », a déclaré le député Caron, par voie de communiqué.



Le député Vincent Caron a annoncé que la Ville de Saint-Raymond recevra près de 2 M\$ de la part du gouvernement pour la réfection du rang Saguenay. Photo - Offerte par le bureau de Vincent Caron

PROGRAMME DES STRATÉGIES JEUNESSE

La MRC reçoit 50 000\$



Le gouvernement annonce une aide financière d'un montant de 50 000 \$ pour le projet *Déploiement du plan d'action jeunesse, année 2 de la MRC, dans le cadre du Programme des stratégies jeunesse en milieu municipal pour 2023-2024.*

l'engagement et l'apport des jeunes dans la circonscription de Portneuf. Le plan d'action comprend, entre autres, l'organisation d'activités favorisant l'accès des jeunes à la culture et des formations sur les enjeux du marché de l'emploi. Le Secrétariat à la jeunesse se réjouit de voir les résultats concrets de ce financement et de ses répercussions positives sur la vie des jeunes dans les municipalités de Portneuf et du reste du Québec. Pour cette 6^e présentation, à l'échelle nationale, 16 projets provenant de 8 régions administratives ont été sélectionnés, totalisant une aide financière gouvernementale de 690 230 \$.

Cette aide financière vise à poursuivre la mise en œuvre du plan d'action jeunesse de la MRC de Portneuf, adopté il y a près d'un an et s'échelonnant sur une période de deux ans. Ce plan cible différents objectifs liés à la mobilité, l'insertion professionnelle, la scolarisation postsecondaire, la conciliation travail-famille-études ou encore la vie culturelle, afin d'améliorer

Le *Coup de crayon* de Métyvié

NE CHERCHEZ PLUS LE COURRIER DANS VOTRE PUBLISAC...
DE PORTNEUF

COMMENT ÇA, QU'IL N'Y AURA PLUS NOTRE BEAU JOURNAL LOCAL?

BONNE ET HEUREUSE ANNÉE 2024!

ARRÊTE DE PANIQUER IL Y EN AURA DANS PLUS DE 150 POINTS DE DISTRIBUTION MAINTENANT!

vos PUBLISAC tc.

Métyvié 27/12/2023

MANOIR CAP-SANTÉ INC.

Le dévouement de nos employés est pour nous source de fierté

Chambres disponibles en décembre 2023



Nous vous offrons une surveillance 24 h et des soins personnalisés

348, route 138, Cap-Santé
418 285-3030

LES RIVIÈRES SAINTE-ANNE ET BRAS-DU-NORD SORTENT DE LEUR LIT

Dégâts et fermetures à Saint-Raymond

Les fortes pluies tombées dans la nuit du 17 au 18 décembre ont entraîné une montée subite des eaux. À Saint-Raymond, le débordement des rivières Sainte-Anne et Bras-du-Nord a causé la fermeture de plusieurs routes. Vers 3 h, dans la nuit du 19 décembre, le débit de la Sainte-Anne a atteint son maximum, avec un écoulement de 945 mètres cubes par seconde.

STÉPHANE PELLETIER

stephane.pelletier@courrierdeportneuf.com

Dès le 17 décembre, le

personnel de la Ville suivait la situation de près. À ce moment, la population était déjà invitée à se préparer et à prendre des précautions en regard d'un risque d'inondation. La situation a commencé à se détériorer dans l'après-midi du 18 décembre avec des inondations mineures. Vers 14 h, le rang Saguenay a été fermé à la circulation dans le secteur situé après l'accueil Shannahan ainsi que quelques kilomètres plus loin après le 3^e pont. Ensuite, vers 15 h, la route 367 a été fermée à la hauteur de la fromagerie, occasionnant un détour par Sainte-Christine-d'Auvergne. En soirée, le

ministère des Transports a fermé le pont Chalifour qui enjambe la route 367. Il était toujours possible d'emprunter le pont Tessier.

DE L'EAU DANS LES RUES

Par ailleurs, plusieurs autres secteurs ont été partiellement inondés ou obstrués par les glaces. L'eau a obligé les autorités à fermer les rues Saint-Hubert, Paul VI, Saint-Jacques, des Ormes, Saint-Émilien, la route 354 avant la piste multifonctionnelle et le rang du Nord à la hauteur de la courbe après le barrage estacade. La route 354 a aussi été fermée dans le secteur du lac Plamondon. «Le couvert de glace n'était pas assez important pour causer des embâcles majeurs. Le barrage de la Chute-Panet s'est évacué en milieu d'après-midi. Cela a aidé», indique la responsable des communications à la Ville de Saint-Raymond, Geneviève Faucher.

Au matin du 19 décembre, les autorités ont observé une décrue avec des niveaux à la baisse et une rivière Sainte-Anne libre de glaces. Plusieurs écoles ont été fermées, car il était impossible de transporter les élèves en toute sécurité. Le rang du Nord a été rouvert à la circulation



La route 354 a été fermée avant la piste multifonctionnelle. Photo - Stéphane Pelletier



Le pont Chalifour a été fermé à la circulation, dans la soirée du 18 décembre. Photo - Stéphane Pelletier

vers 7 h 30. S'en est suivie la réouverture du rang du Nord, du pont Chalifour et de la rue Saint-Hubert. vers 9 h 30, de même que celle

AGENDA COMMUNAUTAIRE

27 DÉCEMBRE

Al-Anon
À 19 h 30, au 1333, Grand-Rang, à Saint-Raymond. Toute personne dont la vie est ou a été affectée par la consommation d'alcool d'un proche et qui est à la recherche d'un programme qui t'apportera compréhension, soutien et écoute est invitée à participer.

7 JANVIER

Déjeuner du club de guitare
À 9 h 30, à la salle l'Orée des Bois, 375A, rue Principale, Saint-Thuribe. Réservation pour le déjeuner avant le jeudi soir précédent : 418 339-3230.

Gala musical

Dès 12 h 30, à la salle Donnalie, à Donnacona. Début des inscriptions à 11 h. Rens. : 418 285-1040.

9 JANVIER

Rendez-vous actif

De 13 h 30 à 15 h 30, organisé par le Carrefour F.M. Portneuf, à Saint-Raymond. Activité : randonnée au centre Nature, à Saint-Basile. Rens. et inscr. : 418 337-3704 ou info@carrefourfmpportneuf.com.

10 JANVIER

Café-causerie

De 13 h 30 à 15 h 30, organisé par le Carrefour F.M. Portneuf, à Donnacona. Thème : initiation au macramé. Rens. et inscr.: 418 337-3704 ou info@carrefourfmpportneuf.com.

Il n'est pas nécessaire de boire

pour souffrir de l'alcoolisme!

Il y a de l'aide pour vous dans Al-Anon et Alateen.

AL-ANON ALATEEN
Tél.: 1 844 725-2666

www.lespetitspoissons.ca

LES PETITS POISSONS

SONT DE RETOUR!

DU 26 DÉCEMBRE AU 18 FÉVRIER*

Venez taquiner le poulamon

*Les dates peuvent varier en fonction des conditions de glace.

3 BONNES RAISONS de réserver en semaine :

- Tarifs réduits
- Activités moins achalandées
- Contemplation de l'hiver

RÉSERVATION :

418 325-2475

info@lespetitspoissons.ca

Québec

Réservez votre chalet dès maintenant!



Inscris-toi en ligne
saeportneuf.com



FORMATION TEMPS PARTIEL pour les travailleurs*

	DURÉE	COÛT	JOURNÉE	DATE DE DÉBUT	HEURES
Initiation en soudage	30 h	150 \$	Jeudi	25 janvier 2024	18 h 30 à 21 h 30
Initiation à Word, Excel et PowerPoint	30 h	150 \$	Mercredi	24 janvier 2024	18 h 30 à 21 h 30
Pratique de conversation anglaise - Niveau intermédiaire - EN LIGNE	30 h	150 \$	Mercredi	24 janvier 2024	18 h 30 à 20 h 30
Terminologie médicale	30 h	150 \$	Samedi	27 janvier, 10-24 février et 9 mars 2024	8 h 30 à 17 h

*Les clientèles admissibles: les personnes en emploi, les travailleurs autonomes, les travailleurs saisonniers, pendant leur période d'arrêt de travail et les entreprises de moins de 100 employés (max. 3 inscriptions/entreprise)

ACÉRICULTURE ET AGRICULTURE

	DURÉE	COÛT	JOURNÉE	DATE DE DÉBUT	HEURES
Maladies et organismes nuisibles des colonies d'abeilles - EN LIGNE	6 h	183 \$	Mardi et mercredi	27 et 28 février 2024	8 h 30 à 11 h 30

AUTRES FORMATIONS

	DURÉE	COÛT	JOURNÉE	DATE DE DÉBUT	HEURES
Principes de déplacement sécuritaire des personnes (PDSP)	15 h	185\$*	Samedi et dimanche	24 et 25 février 2024	8 h 30 à 17 h
Compétence 6 (Loi 90)	15 h	20\$*	Samedi et dimanche	27 et 28 janvier 2024	8 h 30 à 17 h
Compétence 6 (Loi 90)	15 h	20\$*	À déterminer	Mars	8 h 30 à 17 h
Compétence 6 (Loi 90)	15 h	20\$*	À déterminer	Mai	8 h 30 à 17 h
ASP Construction (Santé et sécurité générale sur les chantiers de construction)	30 h	260 \$	Samedi et dimanche	6-7-13 et 14 avril 2024	8 h 30 à 17 h
ASP Construction (Santé et sécurité générale sur les chantiers de construction)	30 h	260 \$	Samedi et dimanche	3-4-10 et 11 mai 2024	8 h 30 à 17 h
Conduite sécuritaire de chariot élévateur Partie théorique en ligne et pratique au CFP	4 h	170 \$	Pratique sur rendez-vous	418 285-5018, poste 5078	
Assistance à la personne en résidence privée pour personnes âgées autonomes et semi-autonomes (APRPA)	180 h	Aucun frais*À temps partiel	À déterminer	À déterminer	8 h 30 à 17 h
Communication interculturelle - EN LIGNE	2 h	56 \$		À votre discrétion	
Sensibilisation à la gestion de la diversité culturelle - EN LIGNE	2 h	56 \$		À votre discrétion	

*Des frais peuvent s'ajouter selon votre situation.

INFORMATION : 418 285-5018, POSTE 5078

Avec la participation financière de :

Québec

CENTRE DE FORMATION
de Portneuf
Centre de services scolaire de Portneuf

● DONNACONA VISE LE TITRE DE CHAMPION

Le Métal Perreault veut s'imposer

Fort de sa participation à la finale de la coupe de ligue de Hockey Sénior AAA du Québec (LHSAAAQ), le Métal Perreault a amorcé sa saison 2023-2024 sur les chapeaux de roues.



STÉPHANE PELLETIER

stephane.pelletier@courrierdeportneuf.com

Au moment d'écrire ces lignes, il restait un match à disputer avant la pause de la mi-saison. Donnacona trônait au sommet du classement. « On est content de comment ça se passe. C'est sûr que chaque année, c'est un nouveau départ. Les équipes se sont améliorées et nous aussi. Les résultats sont là et on est bien contents de notre début de saison avec une série de six matchs sans défaite en temps réglementaire », indique le directeur général, Luc Thibault.

Avant son affrontement contre Granby, le 20 décembre, le Métal Perreault cumulait ainsi neuf victoires et cinq défaites, dont une en prolongation et une autre en tirs de barrage. C'est une fiche de 20 points pour la formation

locale, qui se fait titiller par Terrebonne avec 17 points et Plessisville à 16 points.

NOUVEAUX VISAGES

Le défi majeur de l'automne pour l'organisation de Donnacona a été de pourvoir des postes importants, dont ceux de Jason Imbault et Justin Paré. « On avait deux gros trous à remplacer parce que l'on a deux gars de premier plan qui ne sont pas encore de retour. Un qui a dû subir une opération au début d'octobre et un autre qui s'est blessé pendant l'été et qui a été opéré au mois d'août. Ces gars-là ne reviendront pas avant la fin de la saison. Ce sont deux joueurs de notre premier trio avec notre capitaine Mikaël Bédard »,

résume le directeur général. Ainsi, Benjamin St-Onge s'est aligné avec Bédard en compagnie de l'agent libre Philippe-Olivier Riopel. « C'était le coéquipier de Justin Paré au junior AAA. Il venait étudier à l'Université Laval. Ça a été majeur comme acquisition », ajoute-t-il.

Le Métal Perreault a également ajouté Étienne Arseneau, Daryk Dubé-Plouffe, Frédéric Bergeron, Jérémy Brunet, Cédrick Verreault, David Richard, Adam Gaudreau et l'attaquant Mykel-Joey Lévesque à sa formation. « Mykel qui est un joueur d'énergie qui peut tout faire sur la patinoire. C'est quelque chose qui nous manquait et qu'on avait identifié l'an dernier pendant les séries d'avoir un joueur de caractère qui ne s'en laisse pas imposer par personne ». D'ailleurs, Bédard, St-Onge, Hubert Delisle, Riopel, sans oublier Julien Carignan-Labbé, sont tous à plus de dix points inscrits depuis le début de la saison.

DUO REMARQUABLE

Mathieu Dugas et Loïc Lacasse se partagent toujours le poste devant le filet et les deux gardiens n'ont accordé que 40 buts



Le Métal Perreault trône au premier rang de la ligue. Photo - Offerte par Sablophotography

en 14 matchs. Cela place la formation au premier rang de la ligue au niveau de la défensive. « On est l'équipe qui a accordé le moins de buts depuis le début de l'année. On a deux vétérans qui s'entendent bien et qui acceptent d'alterner. C'est une grande force d'avoir deux gars qui font passer l'équipe avant leur personne et je pense que c'est un bon exemple pour tous les jeunes de l'organisation », mentionne Luc Thibault.

PRÉSENCE DES PARTISANS

Il se dit aussi très heureux de constater l'engouement des partisans. « On a une augmentation significative des foules par

rapport aux saisons précédentes. La moyenne de spectateurs est au-dessus de 800 depuis le début de la saison. On a probablement la deuxième meilleure moyenne d'assistance de la ligue. Granby domine, mais c'est une ville de 35 000 personnes. On remercie les partisans d'être en arrière de nous. On travaille fort pour leur mettre une équipe intéressante sur la glace et on espère avoir leur soutien jusqu'à la fin de la saison et encore en séries, comme l'an dernier, avec rien de moins que le titre de champion pour cette année », conclut-il.



EN CETTE PÉRIODE DES FÊTES, AIDEZ-NOUS À LES AIDER!



DON EN LIGNE

Obtenez un reçu d'impôt pour tout don de 20 \$ et plus spadequebec.ca/faire-un-don

Sans vous, accomplir notre mission ne serait pas possible.

MERCI POUR VOTRE SOUTIEN!

GRÂCE À VOTRE CONTRIBUTION À LA CAMPAGNE PRÉCÉDENTE, NOUS AVONS PU :

- TROUVER UNE FAMILLE POUR **PLUS DE 2 300 ANIMAUX**
- STÉRILISER **PLUS DE 2 000 ANIMAUX** DU REFUGE
- EFFECTUER **PLUS DE 2 500 VOYAGES** POUR RÉCUPÉRER LES ANIMAUX PERDUS
- ENQUÊTER SUR **PLUS DE 1 300 PLAINTES** POUR NUISANCES, MAUVAIS TRAITEMENTS ET CRUAUTÉ ENVERS LES ANIMAUX



Cette fin de journée où plusieurs pleuraient dans leur char

Karl Tremblay a fait sa dernière prestation en privé, en silence, « la tête haute », le 15 novembre. Et le Québec fut balayé par un grand coup de vent nordet... J'ai 70 ans et je suis encore bouleversée. Je sais, je n'ai pas l'âge de ceux qui lui font des témoignages de ces temps-ci. La première fois que j'ai entendu : « Si c'est ça le Québec moderne, moi je mets mon drapeau en berne! » J'étais tellement fâchée! J'avais alors demandé à mes fils qui étaient ces clowns qui ne connaissaient rien. Ils m'avaient répondu : « M'man, t'a rien compris... Écoute! »

J'ai écouté et je suis tombée

sous le charme de leur « je-ne-sais-quoi » de temporel et d'intemporel. Tout était si juste, si touchant! Alors, respect! J'ai même confectionné le mortier de finissant de cinquième secondaire de mon plus jeune en vert et jaune avec l'inscription « *break syndical* » sur le devant.

Ce band s'est mis à drainer nos jeunes, à intriguer tout le monde, à attirer les plus vieux et à chaque fois, on aurait dit que leurs rassemblements devenaient défoulement collectif, danse du soleil, communion, une grand-messe, quoi!

Quand mes gars parlaient pour

l'un de leurs spectacles, je les sentais en sécurité. Ça me rassurait! C'était sain, enrichissant! Leurs propos les faisaient mûrir. Je leur suis très reconnaissante d'avoir illuminé l'adolescence, la vie de jeune homme de mes rejetons et pour m'avoir offert une tranquillité d'esprit.

Je trouve qu'il faut être inspirés, habités, bref, « extrêmement vivants » pour réussir à enrober de manière aussi extraordinaire chaque mot avec les mots parfaits, tout en sachant inventer et réinventer, voire défriper et tordre la musique jusqu'en extirper des notes en un alliage de

bois et de cristal berçantes ou dansantes.

Une histoire toute simple devenait morceau d'anthologie québécoise, parce que les Cowboys Fringants possédaient le don de nous faire exulter en nous montrant notre image dans un miroir. Ça, ça tient d'une sensibilité hors du commun, d'un intellect de haute voltige et d'une lucidité incomparable. Leur potentiel se qualifie de démesuré, immense. Alors, ça s'imposait, un géant devait l'offrir, l'interpréter. Karl se révéla à la hauteur de l'attente : débridé, fou et sage.

Ce type affable, ce gaillard

sympathique avait un chemin tout tracé. Magie du sort, qu'il l'ait voulu ou non... Il est né en 1976, une année bouillonnante, où tout devenait possible avec l'élection du PQ et s'en est allé un 15 novembre, une date mémorable dans le cœur du Québec. C'est une certitude, ce porteur d'ADN québécois était prédestiné à un hommage national.

Merci pour tout les Cowboys, au revoir Karl et « shooters »!

Suzie Paquet, Donnacona

Israël en mission biblique

Éradiquer le Hamas est devenu une religion pour le gouvernement Netanyahu. Pour ce faire, l'armée et les services secrets en sont venus à la conclusion que toute la population de Gaza était membre du Hamas: les femmes, enceintes ou non, les enfants, les vieillards, les infirmières, les chirurgiens armés d'un scalpel et tous les autres terroristes cachés sous le bloc opératoire.

Cette croisade a causé la mort de 18 000 dangereux extrémistes, dont 5000 enfants. Si, par le passé, le peuple israélien a échappé à l'armée égyptienne grâce au passage à gué de la mer Rouge, le peuple palestinien n'a pas cette chance, puisqu'il doit traverser une zone de guerre sous le feu nourri de l'armée israélienne pour se réfugier au Sud dans une souricière sans

nom. C'est à se demander si le « Hérode Netanyahu » ne désire pas éliminer la relève palestinienne en répétant le « massacre des innocents ». De son côté, Biden, le Ponce Pilate américain, s'en lave les mains en mettant son veto sur la résolution du conseil de sécurité de l'ONU, qui demandait un cessez-le-feu dans la Bande de Gaza. Les Palestiniens ne paient-ils pas

trop cher pour l'action condamnable du 7 octobre perpétrée par le Hamas? Israël applique la loi du talion qui prône la réciprocité entre un crime et son châtement. Dans le cas présent, le châtement ne souffre-t-il pas d'un effet disproportionné qui dépasse l'entendement?

Marcel Perron, Neuville

Avis aux lecteurs

La section Opinions du *Courrier de Portneuf* est destinée à quiconque souhaitant diffuser ses idées sur un sujet d'intérêt public. L'éditeur se dissocie totalement des propos tenus par les signataires des lettres ouvertes publiées dans ses pages et avise son lectorat qu'elles ne sont pas reliées à sa ligne éditoriale. Toute personne désirant faire paraître un texte est invitée à le soumettre par courriel à redaction@courrierdeportneuf.com sous réserve qu'il soit publié, rejeté ou abrégé, le tout sans aucun préavis. Notez que les lettres manuscrites déposées à nos bureaux ne sont pas acceptées.

LE CONSEIL D'ADMINISTRATION ET LA DIRECTION DE LA COOPÉRATIVE VOUS SOUHAITENT LEURS MEILLEURS VOEUX POUR L'ANNÉE 2024

Alain Garneau, *Président*

Josée Langlois, *secrétaire*

Serge Tremblay, *administrateur*

Hugues Genois, *administrateur*

Josée-Anne Fiset, *directrice générale*

Guy Denis, *vice-président*

COURRIER DE PORTNEUF



CHRONIQUE CHASSE ET PÊCHE

Michel Therrien

info@micheltherrien.com

En route vers 2024 : des réflexions s'imposent!

Après chaque saison de chasse et pêche, un guide et un chroniqueur concerné par son domaine doivent faire des réflexions sur ce qu'il a observé. Il doit également consulter les dernières statistiques et données disponibles.

PRÉOCCUPATIONS POUR L'ORIGNAL

Pour la région de Portneuf et de la Capitale-Nationale, ces informations révèlent que la situation de l'orignal demeure au cœur des préoccupations. Je salue la décision précipitée du gouvernement d'interdire le prélèvement des femelles, quelques mois qui vient de prendre fin.

Cependant, il faudra faire plus si on veut voir le retour d'une certaine forme de courbe de croissance chez notre roi des forêts.

Le comité Élan avait d'autres propositions dans les dernières pages du document remis au ministère désigné à ce chapitre.

Si on se réfère aux premières années où la chasse au chevreuil a débuté dans Portneuf, l'aire de répartition du chevreuil y évolue rapidement et connaît souvent des hivers limitant une forte croissance. La présence de prédateurs naturels, comme les loups et les coyotes, est également à considérer.

Au final, les chasseurs se sont améliorés. Mais les plus gros mâles ont également appris à nous éviter.

OCCUPATION DU TERRITOIRE

Outre la faune, examinons ce qui s'est produit avec l'occupation du territoire depuis la pandémie.

Mère Nature a, certes, connu beaucoup de nouveaux adeptes, comme le révèle une récente étude provenant du gouvernement du Québec. Le rapport de l'étude *Retombées économiques des activités de chasse, de pêche, de piégeage d'observation de la faune au Québec en 2022* indique que 37,3 % de la



population québécoise âgée de 18 ans et plus se livre à une activité dite faunique, comme la pêche, la chasse, le trappage et l'observation de la faune. C'est beaucoup de monde! Dans ma tête, cette statistique soulève même des questions sur la possible surutilisation du territoire et de la ressource.

RETOMBÉES ÉCONOMIQUES

Cette même étude met également en lumière une tout autre dimension, soit l'apport économique des activités fauniques. Il appert, selon l'étude, que les dépenses totales des adeptes d'activités fauniques s'élèvent à 4,7 G\$ pour la province.

Combinées, les activités de chasse et de pêche combinées couvrent 82 % des dépenses totales invoqués.

Il est donc évident que les ZECS, la SÉPAQ et les divers territoires fauniques autour de chez vous génèrent beaucoup de dépenses et d'actions humaines dans vos communautés. Il s'agit d'un fort levier pour l'économie.

BIENFAITS POUR LA SANTÉ

Mais, au-delà des dépenses, il y a une dimension capitale à considérer. C'est qu'en allant dans la nature, des milliers de familles bougent, rient entre amis et accueillent des gens venus d'ailleurs. En allant prendre l'air, ils prennent soin d'eux, en riant avec d'autres personnes, ils sortent de l'isolement.

Tout ce monde bénéficie de grands acquis pour leur santé

physique et mentale. La forêt joue donc un rôle capital dans notre équilibre.

C'est pourquoi la plupart des municipalités portneuvoises ont un arbre ou une forme de montagne sur leur logo. La nature représente souvent le meilleur des remèdes. Voilà pourquoi nous avons une multitude de raisons de la protéger.

Que 2024 soit une année lumineuse pour mère Nature et pour vous tous, chers lecteurs.



Michel Therrien est conférencier, guide, chroniqueur et formateur de chasse et pêche.

UNE COMMANDITE DE

GERMAIN
CHEVROLET ST-RAYMOND



Général : 1 866 700-2226

Véhicules neufs, véhicules d'occasion
560 Côte Joyeuse, St-Raymond, Québec, G3L 4B1

Actualités

Les faits marquants de l'année



INCENDIE À LA CASERNE DE SAINT-UBALDE

(MH) La caserne de pompiers de Saint-Ubalde est incendiée, le 17 janvier. L'édifice construit en 1965 et agrandi en 1985 est déclaré perte totale à la suite d'une défaillance électrique dans l'entresol de la partie agrandie. Le maire, Guy Germain, évalue les dommages à 500 000 \$. Moins de 24 heures après le brasier, les autorités municipales avaient adapté le service d'urgence et étaient en mesure de répondre aux appels. Ironie du sort, alors que les sapeurs combattaient les flammes dans leur caserne, il était déjà planifié qu'une nouvelle soit construite.



Photo - Mélanie Marcoux

LES BESOINS DES PERSONNES HANDICAPÉES

(MH) L'Association des personnes handicapées de Portneuf (APHP) a dévoilé, le 1^{er} février, les résultats d'une étude sur l'état actuel des besoins des personnes en situation de handicap dans la région. De tous les enjeux identifiés par l'étude, la diversification de l'offre de loisirs de même que celle de transport collectif sont cruciales. Sur la photo : Benoit Durand, président de l'APHP et directeur général de TCC des deux rives, Guillaume Rodrigue, professionnel de recherche, Marie-Josée Guay, directrice générale de l'APHP, et Émilie Raymond, professeure à l'Université Laval et chercheuse au CIRISS.



Photo - Mathieu Hardy

LA POLITIQUE ENVIRONNEMENTALE DE PONT-ROUGE

(MH) En février, la Ville de Pont-Rouge, a lancé sa politique environnementale, une première dans la MRC. D'ici 2028, 20 objectifs seront atteints sur le territoire de la municipalité par des interventions concrètes pour rehausser la qualité de l'environnement. Elle cible des interventions en protection de l'eau potable, en gestion des eaux usées et pluviales, en agriculture et relation à la terre, en aménagement du territoire, en gestion des matières résiduelles et en actions de l'administration. Sur la photo : le préfet Bernard Gaudreau, le maire Mario Dupont ainsi que les conseillers Mathieu Bisson et François Bouchard.



Photo - Stéphane Pelletier

UNE GARDERIE DANS LA SACRISTIE

(MH) Un service de garde de 12 places a ouvert ses portes, le 14 mars, dans la sacristie de Saint-Léonard. Les intervenants du centre de la petite enfance Le Kangourou, la Municipalité et la paroisse de Saint-Raymond-du-Nord se sont alliés pour le déploiement de cette garderie communautaire. Le service de garde de Saint-Léonard est le sixième que Le Kangourou ouvre depuis août 2022. Sur la photo : autour du maire Archill Gladu, les partenaires dans la mise sur pied de la garderie.



Photo - Gaëtan Genois

Actualités

Les faits marquants de l'année



LES GAGNANTS DU DÉFI OSENTREPRENDRE

(MH) L'entrepreneuriat a de multiples visages. Et c'est avec un faciès brillant de fierté que des entrepreneurs émergents d'ici ont été honorés pour leur audace et leurs réussites, le 30 mars, à Saint-Raymond, lors du gala du 25^e Défi OSEntreprendre dans Portneuf. Le gala s'est déroulée dans une ambiance conviviale et en présence d'anciens méritants à la microbrasserie Le Rocquemont. Dans le volet *Création d'entreprise* et *Faire affaire ensemble*, six entreprises ont été primées. Dans le volet *Scolaire*, ce sont sept projets entrepreneuriaux réalisés dans les écoles primaires et secondaires qui ont été récompensés.



Photo - Mathieu Hardy

DYNAMISATION DU CENTRE-VILLE DE DONNACONA

(MH) Avec l'aide de Rues principales et d'un comité de citoyens, la Ville s'est penchée sur la revitalisation du Vieux-Donnacona. Elle a dévoilé, le 26 avril, son plan de dynamisation qui se décline en huit sphères d'analyse : le rôle, le rayonnement, l'identité et la communauté, la mobilité et l'accessibilité, expérience et parcours d'ambiance, équité et gouvernance. L'un des projets phares de cette revitalisation qui durera une dizaine d'années est sans contredit la création d'un parcours d'ambiance sur une portion de la rue Notre-Dame (photo) et des avenues qui y sont transversales.



Photo - Offerte par Rues principales

L'ONCOLOGIE ET LA CARDIOLOGIE OFFERTES AU HRP

(MH) L'Hôpital régional de Portneuf (HRP) s'est doté, au cours de l'année 2023, d'un centre d'oncologie et d'un service de cardiologie (photo) offerts à Saint-Raymond. Près de 3000 traitements contre le cancer pourront être effectués chaque année. Plus de 2 M\$ ont été investis pour traiter le cancer dans la région. En juillet, Ciment Québec a investi 150 000 \$ pour permettre à l'hôpital d'acquérir un appareil d'échographie cardiaque, et ce, même par l'intermédiaire de la télémédecine.



Photo - Stéphane Pelletier

DE L'AIDE POUR LES PORTNEUVOIS SANS LOGEMENT

(MH) Depuis janvier, le Service d'aide à la recherche de logement de Portneuf (SARL) a comme mission d'informer, d'orienter et d'accompagner gratuitement les personnes désirant trouver un toit. Le besoin d'un tel service a été identifié par la démarche de Portneuf Ensemble. En activité depuis janvier, le SARL avait déjà répondu, à la fin mai, à plus de 170 demandes. Un service téléphonique, d'accompagnement et de suivi de la situation est offert. Sur la photo : les partenaires et intervenants, lors de l'annonce de la mise en place du SARL, au mois de mai.



Photo - Stéphane Pelletier

Actualités

Les faits marquants de l'année



SAINT-RAYMOND LUTTE CONTRE LES INONDATIONS

(MH) La Ville de Saint-Raymond a obtenu, le 5 juin, une aide de 1,6 M\$ pour procéder à l'achat et à la sécurisation du barrage de Chute-Panet. L'idée est de permettre à la glace de casser et de bouger, comme lorsqu'un affluent arrive dans le fleuve et que la marée cause le bris de la glace. L'idée de vannes qui serviraient à contrôler le niveau est aussi évoquée. La combinaison de ces deux méthodes pourrait être considérée comme étant la plus efficace. L'aide financière consentie provient du *Programme de résilience et d'adaptation face aux inondations*.



Photo - Stéphane Pelletier

NOUVELLE ÈRE AU CMPOP

(MH) Fin juillet, une nouvelle ère s'amorce dans le déploiement du Centre médical et professionnel de l'Ouest de Portneuf (CMPOP). Fraîchement rénovés, les locaux de la clinique située à Saint-Marc-des-Carrières, permettent de maximiser l'offre de soins du GMF Portneuf Nord-Ouest, qui regroupe un peu plus de 6000 patients. C'est avec une grande fierté et dans la fébrilité que plusieurs des maires de l'Ouest de Portneuf, des membres du personnel de la clinique et des bénévoles du comité de revitalisation ont ouvert les portes de ce lieu de soins complètement revampé.



Photo - Mathieu Hardy

DE PLUS EN PLUS D'ENTENTES INTERMUNICIPALES

(MH) Quatre municipalités ont officialisé une entente de coopération pour offrir à leur population un service d'urbanisme (photo). Saint-Marc-des-Carrières, Saint-Alban, Saint-Léonard et Saint-Thuribe partageront les frais de ce service d'ici les trois prochaines années. Cette initiative intermunicipale a été financée par un versement d'un peu plus de 457 000 \$ du Fonds Régions et Ruralité. Outre ce service, Rivière-à-Pierre et Saint-Thuribe se sont concertées, plus tôt cette année, pour partager les coûts reliés à l'embauche d'une adjointe administrative.



Photo - Offerte par la Ville de Saint-Marc

SAINT-MARC A SOIF D'EAU POTABLE

(MH) En octobre, le maire de Saint-Marc-des-Carrières, Maryon Leclerc, fait une sortie publique pour alerter le gouvernement au sujet de l'érosion des berges de la rivière Sainte-Anne, qui menace sérieusement la conduite des deux sources qui fournissent 70 % de l'eau potable à ses résidents. D'importants événements climatiques, tels que les pluies torrentielles de juillet, contribuent au rétrécissement de la route des sources, qui longe la rivière Sainte-Anne et qui mène à la source principale. La portion d'érosion de la rivière est estimée à 1,5 mètre lors de cet épisode.



Photo - Gaëtan Genois

Actualités

Les faits marquants de l'année



UN LEVIER POUR FAVORISER LA RÉUSSITE

(MH) Après plusieurs mois de travail, le Centre de services scolaire (CSS) de Portneuf a présenté, le 4 octobre, son *Plan d'engagement vers la réussite 2023-2027*. Le lancement a eu lieu à la salle Luc Plamondon, en compagnie de la championne paralympique Chantal Petitclerc, qui a livré un vibrant témoignage autour de la persévérance et de la réussite. Sur la photo : les membres de l'équipe de direction du CSS de Portneuf, Jacques Moffette et Marie-Claude Tardif encadrent Chantal Petitclerc.



Photo - Gaëtan Genois

UN PLAN STRATÉGIQUE POUR RIVIÈRE-À-PIERRE

(MH) À Rivière-à-Pierre, le manque de logements et de commerces freine l'essor de la localité comparativement au cadre naturel de son emplacement, qui lui, le stimule. L'enjeu a d'ailleurs poussé l'administration municipale à adopter, en novembre, un plan stratégique pour remédier à la situation actuelle. Trois orientations le structurent. Rivière-à-Pierre doit assurer sa vitalité, accroître son attractivité et le rayonnement de sa communauté en plus de protéger et de valoriser les différents attraits de son territoire. L'administration municipale se donne jusqu'en 2028 pour mener l'ensemble des démarches.



Photo - Stéphane Pelletier

LE FRONT COMMUN FAIT DU PIQUETAGE

(MH) Environ 1000 travailleurs du domaine public de la santé ont amorcé un mouvement de grève dans la matinée du 6 novembre en plus des 650 membres du Syndicat de l'enseignement de Portneuf. Leur participation a d'ailleurs forcé la fermeture momentanée des écoles. L'opération s'est poursuivie les 23 et 24 novembre, puis du 8 au 14 décembre. Les syndiqués revendiquent des conditions de travail améliorées et l'obtention d'un meilleur salaire. Pour leur part, les enseignants réclament en plus des changements aux règles de composition de la classe. En date du 19 décembre, l'impasse dans les négociations perdurait.



Photo - Gaëtan Genois

ÉCOLE SURPEUPLÉE - PONT-ROUGE CRIE À L'AIDE

(MH) En novembre, les élus de Pont-Rouge se sont montrés impatients devant l'immobilité des dossiers l'agrandissement de l'école du Perce-Neige et de l'implantation d'une école secondaire. La Ville est aux prises avec une école primaire surpeuplée. Le maire Dupont déplore le fait le ministre de l'Éducation fasse la sourde oreille. En réponse à ces frustrations et inquiétudes, le député Caron a indiqué l'agrandissement de l'école primaire est toujours envisagé, mais reporté puisque les soumissions reçues seraient hors-normes. Québec a prévu 9 M\$ pour l'agrandissement de l'école du Perce-Neige.



Photo - Stéphane Pelletier

Culture

Les faits marquants de l'année



SAINT-THURIBE ACCUEILLE RIOPELLE

(MH) Dans le cadre des festivités liées à son 125^e anniversaire de fondation, Saint-Thuribe a dédié, pendant tout l'été, une exposition au célèbre artiste-peintre Riopelle. Ouvrant à nouveau ses portes au public après six ans, l'église se transforme en musée dans lequel les 21 œuvres composant le bestiaire, qui ont été réalisées en 1968, alors que Jean Paul Riopelle vivait à Paris. Les tableaux ont été généreusement prêtés par un collectionneur et résident de la municipalité.



Photo - Stéphane Pelletier

KIM THÚY CHARMÉE PAR SAINT-CASIMIR

(MH) Dès les premières minutes de sa conférence qui a inauguré les soirées de poésie Entre chien et loup de cet été, Kim Thúy s'est tout de suite sentie accueillie chaleureusement. Et il en est de même pour les 160 spectateurs qui se sont rassemblés à sa table, le soir du 5 juillet. Très volubile, l'auteure, conférencière et animatrice a raconté une foule d'anecdotes devant un auditoire captif et comblé de la rencontrer. De multiples histoires de vie en lien avec sa jeunesse et son parcours lui ont servi de fil conducteur, alliant des faits émouvants et inspirants. Très à l'aise, elle a confié se sentir comme chez elle à Saint-Casimir.



Photo - Mathieu Hardy

LE CINÉASTE JOHN BLOUIN SCÉNARISE SON ENFANCE

(MH) En juillet, le cinéaste de Deschambault-Grondines, John Blouin, tourne un moyen métrage dans lequel il scénarise son enfance. Et pour ce faire, il utilise la beauté naturelle de Portneuf. Intitulé *Rivière Noire*, le film met en scène une bande de jeunes qui explore le déracinement. « Les enfants explorent la liberté, alors que les adultes vivent un drame », relate John Blouin. Loin d'être sombre, *Rivière Noire* est une production « lumineuse », un film à hauteur d'enfant, avance le cinéaste. « Je joue avec les codes », mentionne Blouin. Sur la photo : une scène tournée au lac Long, à Saint-Alban.



Photo - Nady Larchet

UN VOYAGE EN FRANCE QUI ENCHANTE

(MH) Dans la vie de Benoit Plamondon, la musique a toujours été un levier. Son passe-temps et sa passion l'ont poussé encore une fois au dépassement, lui qui a séjourné en France, en octobre. Le chansonnier s'est alors transformé en chanteur nomade, de l'autre côté de l'Atlantique. À l'origine de ce dépassement et de ce dépassement : son association avec Phorin, un chanteur belge, avec qui il a donné vie aux Bros Dassin, à l'été 2022, alors qu'ils se sont liés d'amitié en participant tous deux à l'atelier de chansons de la Maison Plamondon. Sur la photo : Benoit Plamondon, à Paris, dans le secteur de l'île Saint-Louis.



Photo - Offerte par Benoit Plamondon

Sports

Les faits marquants de l'année



LE MÉTAL PERREULT EN FINALE

(SP) Le Métal Perreault a atteint l'objectif qu'il s'était fixé en début de saison : celui de participer à la grande finale de la ligue de hockey senior AAA du Québec (LHSAAAQ). Il s'agissait d'une première présence pour la concession depuis sa création il y a 15 ans. Après une saison où il a terminé au deuxième rang de la ligue, le Métal Perreault a franchi toutes les étapes pour accéder à la grande finale contre le Bellemare de Louiseville. Donnacona remportera un match, mais perdra la bataille 4 à 1.



Photo - Denis Bellerose

LE BLIZZARD CHAMPION CANADIEN

(SP) Au terme du Championnat canadien M18 AAA, qui se tenait à Saint-Hyacinthe du 24 au 30 avril, le Blizzard du Séminaire Saint-François (SSF) a gagné le titre de meilleure équipe au pays. C'est la première fois en 22 ans que le titre était remporté par une formation québécoise. Par la même occasion, le Blizzard mettait la main sur la 5^e bannière de champion canadien de son histoire. L'ultime duel entre le SSF et les Gaulois de Saint-Hyacinthe s'est soldé par la marque de 3 à 2.



Photo - Stéphane Pelletier

LES JEUX DU QUÉBEC

(SP) L'année a été marquée par la présentation des 56^{es} Jeux du Québec, qui ont eu lieu à Rivière-du-Loup en mars et des 57^{es} Jeux du Québec, tenus à Rimouski en juillet. De très nombreux athlètes portneuvois et portneuvoises ont participé et se sont distingués lors de ces deux événements. Les prestations de Thomas Marcotte, Mélodie Delisle, Julianne Longval, Donovan Boutot, Édouard Morasse, Kate Lavoie, Alyson Lavoie, Charlotte Lacroix, Alexia Brochu sont à souligner.



Photo - Offerte par le Club ActiGym

DES MÉDAILLES POUR KATERINE SAVARD

(SP) Katerine Savard a réalisé l'exploit de remporter deux médailles d'or au 4x100 m libre et au 4x100 m quatre nages lors des Jeux panaméricains de Santiago. La nageuse native de Pont-Rouge a ainsi renoué avec la première marche du podium, répétant l'exploit qu'elle avait également accompli à Toronto, en 2015. Elle a poursuivi sa récolte en ajoutant une médaille d'argent au relais mixte 4x100 m quatre nages et deux autres de bronze au relais 4x200m libre et au relais mixte 4x100 m.



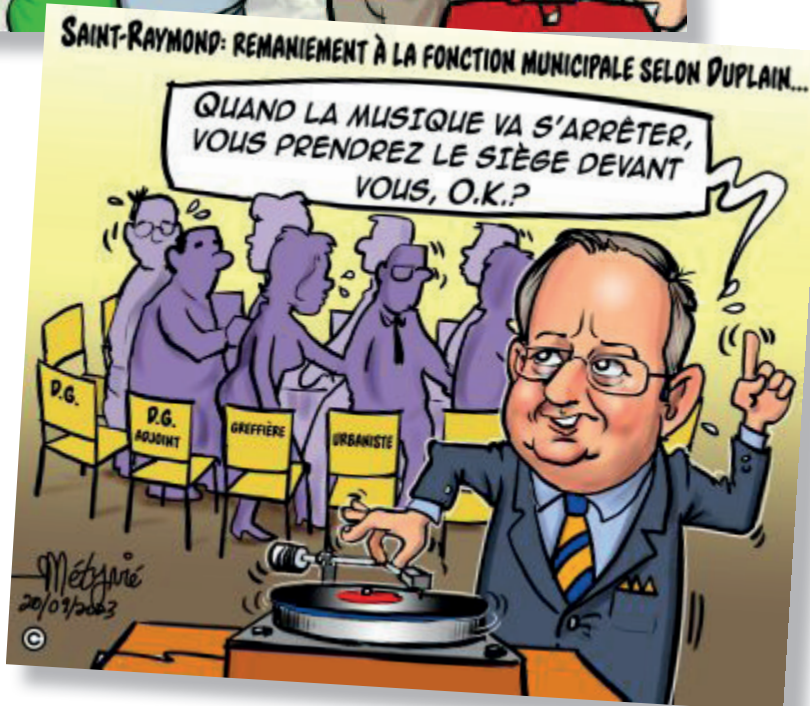
Photo - Offerte par Sportcom



Le Coup de crayon

de Métyvié

2023





Le Coup de crayon

de Métyvié

2023



**TOUJOURS
GRATUIT!**

COURRIER DE PORTNEUF

LISTE DE NOS

CAP-SANTÉ

HÔTEL DE VILLE	194, RTE 138
LE P'TIT PATELIN	3, RUE GÉRARD MORISSETTE
ACCOMODATION CAP SANTÉ	328, RTE138

DESCHAMBAULT-GRONDINES

HÔTEL DE VILLE	120, RUE SAINT JOSEPH
MAGASIN GÉNÉRAL PARÉ	104, RUE DE L'ÉGLISE
ULTRAMAR	141, 2 ^E RANG
COUCHE-TARD INC.	25, RUE DES PINS
PETRO CANADA	150, RTE DUSSAULT
RESTAURANT NORMANDIN	139, 2 ^E RANG
RESTAURANT LE CHAVIGNY	11, RUE DES PINS

DONNACONA

BIBLIOTHÈQUE MUNICIPALE	320, RUE DE L'ÉGLISE
PLACE DONNACONA	325, RUE DE L'ÉGLISE
CENTRE DE RÉNOVATION GERMAIN	213, RUE COMMERCIALE
LE HALO	174, AVENUE ST-JACQUES
LA LICORNE	152, RUE NOTRE-DAME
PIZZÉRIA PAQUET	656, AV. JACQUES-CARTIER
ROTISSERIE FUSÉE - CHOCOLATO	246, RTE138
MAXI	482, RTE138
CANADIAN TIRE	223, RTE138
A & W	176, BOUL LES ÉCUREUILS
RESTAURANT VALENTINE	325, RUE DE L'ÉGLISE
COUCHE-TARD INC.	205, RTE 138
TABAGIE LE CALUMET	255, RUE NOTRE-DAME
JEAN COUTU SUC 271	430, RTE138
METRO	325, RUE DE L'ÉGLISE
TIM HORTONS	212, RTE 138
RESTAURANT NORMANDIN	200, RTE 138
TIGRE GÉANT	511, RTE 138

GRONDINES

DÉPANNEUR POP	591, CHEMIN SIR-LOMER-GOUIN
---------------	-----------------------------

LAC AUX SABLES

LE RELAIS DES SABLOIS	560, RUE SAINT-ALPHONSE
ALIMENTATION LAC-AUX-SABLES IN	725, RUE PRINCIPALE
HÔTEL DE VILLE	82,0 RUE ST-ALPHONSE

LAC SAINT-JOSEPH

ÉPICERIE DU LAC 1992	135, BOUL. GINGRAS
----------------------	--------------------

NEUVILLE

PHARMACIE FAMILIPRIX	578, RTE 138, LOCAL 140
CAISSE POPULAIRE	757, RUE DES ÉRABLES
CLINIQUE MÉDICALE DES ERABLES	578, RTE 138
BIBLIOTHÈQUE MUNICIPALE	704, RUE DES ÉRABLES
HÔTEL DE VILLE	230, RUE DU PÈRE-RHÉAUME
GAZ BAR DÉPAN NEUVILLE INC	RTE 138
DEP HALTE NEUVILLE	993-991, 2 ^E RANG
MARCHÉ DU FLEUVE	598, RTE 138

NOTRE-DAME-DE-MONTAUBAN

MARCHÉ OMNI	545, AV. DES LOISIRS
-------------	----------------------

PONT-ROUGE

BIBLIOTHÈQUE MUNICIPALE	189, RUE DUPONT
SUPER C	22, RTE DE LA PINIÈRE
CERF VOLANT	189, RUE DUPONT (PORTE 4)
PHARMACIE FAMILIPRIX EXTRA	102, RUE DU COLLÈGE, LOCAL 69
IGA BÉDARD	190 DU COLLÈGE
JEAN COUTU	167, RUE DUPONT
DÉPANNEUR YVES	104, RUE DUPONT
ACCOMODATION DU COLLÈGE	153, RUE DU COLLÈGE
LE GROUPE HARNOIS INC	220, RUE DU COLLÈGE
DESHARNAIS GAZ BAR INC PÉTRO CANADA	122, BOUL. NOTRE-DAME
A & W	16, RTE DE LA PINIÈRE
KORVETTE	153 B, RUE DU COLLÈGE

PORTNEUF

BIBLIOTHÈQUE MUNICIPALE	297, 1 ^{RE} AVENUE
HÔTEL DE VILLE	655, AV. DE L'ÉGLISE
DEPANNEUR IRVING	100, RUE PROVENCHER
PHARMACIE FAMILIPRIX	245, 1 ^{RE} AVENUE
L'INTERMARCHÉ	660, RUE NOTRE-DAME
PIZZERIA PAQUET	81, RUE DE LA RIVIÈRE
DEPANNEUR YING	189, 1 ^{RE} AVENUE
KORVETTE PORTNEUF	128, 2 ^E AVENUE

RIVIÈRE-À-PIERRE

HÔTEL DE VILLE	830, RUE PRINCIPALE
VILLA RANCOURT	814, RUE PRINCIPALE
BONICHOIX	294, RUE PRINCIPALE

SAINT-ALBAN

ALIMENTATION DU SABLON	231, RUE PRINCIPALE
------------------------	---------------------

DÈS LE 10 JANVIER UNIQUEMENT EN PRÉSENTOIR

POINTS DE DISTRIBUTION

SAINT-AUGUSTIN-DE-DESMAURES

PROXI	991, RTE DE FOSSAMBAULT
PHARMACIE FAMILIPRIX	278, RTE 138, LOCAL 70
PHARMACIE BRUNET	334, RTE 138
MAXI	130, RTE RACETTE
METRO	278, RTE 138
VOISIN DES SOURCES	200, RTE 138
McDONALDS	20, RUE DE TOULON
TIM HORTONS	198, RTE 138
BAR LE ST-AUGUSTIN	201, RTE 138

SAINT-BASILE

DÉPANNEUR SERGE LIRETTE	803, CH. DE LA STATION EST
PHARMACIE FAMILIPRIX	275, BOUL. DU CENTENAIRE, BUREAU 100
MARCHÉ TRADITION L. GAUTHIER	500, RUE DUBUC
LE MANOIR ST-BASILE	20, RG SAINTE-ANNE

SAINT-CASIMIR

HÔTEL DE VILLE	220, BOUL. DE LA MONTAGNE
GARAGE CONRAD AUDET	480, RUE NOTRE-DAME
PHARMACIE BRUNET CLINIQUE	415, BOUL. DE LA MONTAGNE
MARCHÉ ALAIN THIBAUT INC	675, BOUL LAMONTAGNE

SAINTE-ANNE-DE-LA-PÉRADE

HÔTEL DE VILLE	200, RUE PRINCIPALE
PHARMACIE BRUNET	391, BOUL. LANAUDIÈRE
MARCHÉ METRO LA PÉRADE	185, RUE PRINCIPALE

SAINT-LÉONARD-DE-PORTNEUF

HÔTEL DE VILLE	260, RUE PETTIGREW
ÉPICERIE BHERER	584, RUE PRINCIPALE

SAINT-MARC-DES-CARRIÈRES

PHARMACIE JEAN COUTU	1000, BOUL. BONA-DUSSAULT
METRO	755, BOUL. BONA-DUSSAULT
STATION ULTRAMAR	655, BOUL. BONA-DUSSAULT
DÉPANNEUR BOLDUC ET POULIN	1800, BOUL. BONA-DUSSAULT
CASSE-CROÛTE L'EXPRESS	320, RUE PAQUIN
KORVETTE ST-MARC	1009, AV. PRINCIPALE

SAINT-RAYMOND

ÉMILE DENIS	187, RUE SAINT-JOSEPH
HOME HARDWARE JEAN DENIS	268, RUE SAINT-JOSEPH
RESTAURANT LE MUNDIAL	376, RUE SAINT-JOSEPH
RESTAURANT LE NOCTURNE	434, RUE SAINT-CYRILLE

METRO	333, CÔTE JOYEUSE
DÉPANNEUR SUPRA	249, CÔTE JOYEUSE
ACCOMODATION MARIE CLAUDE	775, RUE SAINT-JOSEPH
BONI SOIR	728, RUE SAINT-JOSEPH
COUCHE-TARD INC.	345, CÔTE JOYEUSE
ALIMENTATION DUPLAIN	318, RUE SAINT-PIERRE
ÉPICERIE NORMAND GINGRAS	150, AV. SAINT-JACQUES
PHARMACIE JEAN COUTU	21-2 AV. SAINT-JACQUES
MAXI	260, RUE ST CYRILLE
PHARMACIE PICARD ET SIMARD	15,1 RUE ST CYRILLE, LOCAL 101
HYUNDAI ST-RAYMOND	484 CÔTE JOYEUSE
ST-RAYMOND TOYOTA	565 CÔTE JOYEUSE
SPORTS EXPERT	220 AV. SAINT-JACQUES
HÔTEL DE VILLE	375, RUE SAINT-JOSEPH
PLACE CÔTE JOYEUSE	333, CÔTE JOYEUSE
FROMAGERIE ALEXIS DE PORTNEUF	71, AV SAINT-JACQUES
SALON QUILLES ST-RAYMOND INC.	750, COTE JOYEUSE
KORVETTE ST RAYMOND	177, RUE SAINT-JOSEPH

SAINT-THURIBE

BUREAU DE POSTE	395, RUE PRINCIPALE
-----------------	---------------------

SAINT-UBALDE

MUNICIPALITÉ DE SAINT-UBALDE	427-B, BOUL. CHABOT
INTERMARCHÉ	457, SAINT-PAUL
DÉPANNEUR CHEZ TALLANAH INC	393, BD CHABOT
PHARMACIE JEAN-PHILIP BERGERON	429, BD CHABOT

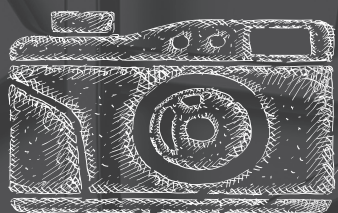
SAINTE-CATHERINE-DE-LA-JACQUES-CARTIER

MAIRIE	2, RUE LAURIER
DÉPANNEUR EXPRESS	4459, RTE DE FOSSAMBAULT
COUCHE-TARD INC.	4694, RTE DE FOSSAMBAULT
DÉPANNEUR ESSO	4600, RTE DE FOSSAMBAULT
PHARMACIE FAMILIPRIX - BOUTIQUE L'APOTHICAIRE	4360, RTE DE FOSSAMBAULT
IGA DES SOURCES	4540, RTE DE FOSSAMBAULT
PIZZÉRIA PAQUET	4646, RTE DE FOSSAMBAULT
RESTAURANT NORMANDIN	4756, RTE DE FOSSAMBAULT
SUPER C	4480, RTE DE FOSSAMBAULT
UNIPRIX CLAUDE NOËL	4500, RTE DE FOSSAMBAULT

SAINTE-CHRISTINE D'Auvergne

HÔTEL DE VILLE	80, RUE PRINCIPALE
----------------	--------------------

D'AUTRES POINTS
DE DISTRIBUTION
S'AJOUTERONT



2023 en 12 PHOTOS



1

JANVIER

À l'instar de constructions situées à Pont-Rouge et à Saint-Raymond, le pôle nautique Duchesnay compte parmi les finalistes des Prix d'excellence du Centre d'expertise sur la construction commerciale en bois. L'installation a reçu la distinction en mars. Photo – Offerte par Cecobois



4

AVRIL

La communauté de Rivière-à-Pierre a inauguré sa cuisine gourmande en compagnie des partenaires et de dignitaires. Photo – Gaétan Genois



2

FÉVRIER

Le président de la Chambre de commerce de l'Ouest de Portneuf, Jean-Pierre Naud, pose en compagnie d'élèves et d'enseignantes de l'École de la Morelle, à Saint-Ubalde, où il a prononcé la conférence L'argent pousse dans les arbres pour les conscientiser à l'importance des forêts. Photo – Gaétan Genois



5

MAI

Le député Joël Godin et la sénatrice Yonah Martin ont déposé, à la mémoire de la petite Florence, un projet de loi pour faire du 17 mai la Journée nationale de sensibilisation au Gliome infiltrant du tronc cérébral agressive. Photo – Offerte par le député Joël Godin



3

MARS

Alcoa a célébré la Journée internationale des droits des femmes en grand, le 9 mars. Vingt femmes se sont alliées pour opérer la moitié du secteur de l'électrolyse, ce qui a généré un élan de fierté transbordant les frontières de l'aluminerie de Deschambault. Photo – Mathieu Hardy



6

JUIN

La MRC de Portneuf, en collaboration, avec Accès Travail Portneuf, a lancé le Guide pour les nouveaux arrivants pour faciliter leur accueil. Photo – Stéphane Pelletier

L'année qui s'achève a été ponctuée par une foule d'événements et d'initiatives au quatre coins de la région. À travers cette rétrospective photographique, le Courrier vous propose de revenir sur quelques faits marquants dans l'actualité communautaire et régionale. C'est parti, voyez l'année 2023 à travers mon rétroviseur !

Mathieu Hardy
mathieu.hardy@courrierdeportneuf.com



JUILLET

Saint-Marc-des-Carières, Saint-Alban et Saint-Casimir se sont dotées d'un service de sauvetage nautique intermunicipal. Sur la photo, Richard Thibault et Mario Perron présentent l'embarcation UMA-17, qui peut être utilisée été comme hiver. Photo – Stéphane Pelletier



OCTOBRE

Pour une deuxième fois, Shakira, une vache laitière de la Ferme Jacobs, remporte le titre de la grande championne de la World Dairy Expo, toutes races confondues. Photo – Dynasty in Dairy



AOÛT

Avec l'aide de la CAPSA, les citoyens de Lac-Sergent ont fait preuve d'ingéniosité pour combattre le myriophylle à épis. Au petit matin d'un jour du mois d'août, plusieurs bénévoles ont déployé une immense toile pour recouvrir le fond du plan d'eau qui ceinture leur municipalité. Photo – Stéphane Pelletier



NOVEMBRE

Dans le cadre d'une activité de réseautage, un groupe de femmes entrepreneures portneuvoises ont reçu la visite de la conférencière et auteure Marcia Pilote, à Pont-Rouge. Organisée par la SADC de Portneuf, l'initiative avait pour but d'apprendre aux femmes à mesurer et affirmer leur valeur personnelle dans toutes les sphères de leur vie. Photo – Mathieu Hardy



SEPTEMBRE

Après plusieurs décennies d'absence au sein de la communauté, le Cercle des Fermières de Pont-Rouge reprend ses activités. Lors de la soirée de fondation, une trentaine de femmes, en majorité des jeunes, étaient membres. Photo – Gaëtan Genois



DÉCEMBRE

Les élèves de la brigade culinaire de l'École secondaire Louis-Jobin, à Saint-Raymond, ont profité de la Tablée des chefs pour remettre 400 plats de macarons chinois à la présidente de SOS Accueil, Reine Cayer. Une partie des plats préparés par les ados seront distribués dans des paniers de Noël. Photo – Stéphane Pelletier

Le coin de l'observateur

TROUVEZ LES 7 ERREURS

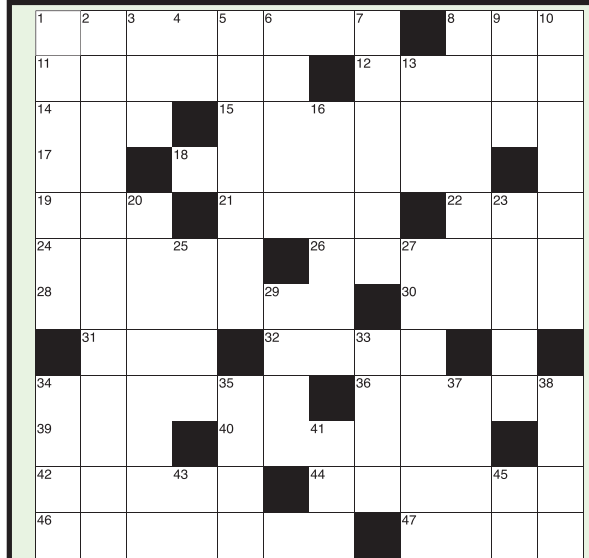


Solution : 1) Il manque une pustule (2) une pupille est disparue (3) un cornet est déformé (4) une dent est déplacée (5) le pompon est différent (6) l'angle de la trompette est différent (7) le bas est différent

5 LETTRES CACHÉES		MOT-CACHÉ		AÉROPORT	
accès	bus	couloir	gare	réservation	terminal
accueil	cabine	décollage	horaire	restaurant	touristes
agent	carte	départ	marchandise	retard	trafic
annulation	ceinture	destination	navette	sac	transit
arrivée	chariot	douanes	passager	sécurité	valises
assistance	client	durée	passport	siège	vente
atterrissage	code	embarquement	pilote	soute	vol
bagages	commis	enregistrement	piste	surcharge	voyage
billet	compagnie	équipage	porte	tarmac	zone
boutique	comptoir	escale	quai	taxi	

L	V	N	A	T	L	I	X	A	T	G	A	R	E	E	G	A	Y	O	V
A	E	E	A	N	O	I	N	O	I	T	A	N	I	T	S	E	D	D	B
N	N	C	T	V	O	U	E	V	P	A	S	S	A	G	E	R	D	R	A
I	T	O	L	R	E	I	R	U	E	E	V	I	R	R	A	E	E	A	G
M	E	M	I	A	T	T	I	C	E	T	O	L	I	P	G	C	T	A	
R	T	A	S	T	E	C	T	A	S	C	O	D	E	S	Q	E	O	E	G
E	N	R	E	E	A	N	E	E	L	T	A	I	A	E	U	I	L	R	E
T	A	C	I	C	C	V	T	G	V	U	E	C	V	N	A	S	L	L	S
E	R	H	N	O	E	U	R	C	R	A	N	S	O	O	I	S	A	O	T
G	U	A	G	M	R	B	R	E	O	A	L	N	L	Z	U	C	G	N	E
A	A	N	A	P	I	I	E	I	S	U	H	I	A	B	S	O	E	B	C
S	T	D	P	T	A	L	T	P	T	E	L	C	S	E	C	M	C	O	N
S	S	I	M	O	R	L	U	I	N	E	R	O	R	E	E	M	I	U	A
I	E	S	O	I	O	E	O	S	E	N	T	C	I	U	S	I	F	T	T
R	R	E	C	R	H	T	S	T	G	R	A	N	Q	R	S	S	A	I	S
R	E	Q	U	I	P	A	G	E	A	M	T	R	A	P	E	D	R	Q	I
E	S	E	N	A	U	O	D	N	R	U	A	D	U	R	E	E	T	U	S
T	C	A	B	I	N	E	S	A	R	B	T	O	I	R	A	H	C	E	S
T	E	T	R	O	P	I	T	E	M	P	A	S	S	E	P	O	R	T	A
A	C	C	E	S	T	T	N	E	M	E	R	T	S	I	G	E	R	N	E

SOLUTION : AVION



Mots croisés PROBLÈME NO 842

RÉPONSE DU NO 841
 A N A R C H I Q U E M
 D E D A L E U S A G E
 O P U S L A I U R L
 R E L E V E R I X I A
 A T R O N C O N S S
 B L E L E A D E R S
 L A R G O D E R A P E
 E T E I N T E T I R
 E S T O D E F E T
 I R R E E L L E O T E
 P A O N E S C A R R E
 E L I T E D A T T E S

RÉPONSE DU N° 842
 D I T E R A V E T S
 R A V E T S
 U N T R E
 V E N T E
 S U N T R E
 P A T R O N
 S L O P
 L U E S T E
 E G O I
 O U T E
 C E D I
 N O N
 T E S S O N
 D E C H E
 T E S S O N
 A I E
 N O N
 U R I
 R U I N E
 P I N C I N E
 A S E B A T
 I N I K S
 A I D E S
 S T E R A
 O L A

- | | |
|------------------------------|--|
| HORIZONTALLEMENT | VERTICALEMENT |
| 1. Déceler l'existence. | 1. Poisson. |
| 8. Ovation sportive. | 2. Gardent le pare-brise propre. |
| 11. Lieu de retraite. | 3. Boisson. |
| 12. Secourus. | 4. Fin de verbe. |
| 14. Défraîchi. | 5. Bureau d'avocat. |
| 15. Hippies. | 6. Séparation de deux éléments d'un mot. |
| 17. Cours d'eau. | 7. Étoffe de laine. |
| 18. Bassin artificiel. | 8. Insupportable. |
| 19. Exprime un ennui. | 9. Circule en Albanie. |
| 21. C'est un gaz. | 10. Purifié. |
| 22. Canton suisse. | 13. Rivière d'Allemagne. |
| 24. Misère. | 16. Problèmes accessoires. |
| 26. Bout de verre. | |
| 28. Enlève l'eau. | 20. Tendent l'oreille. |
| 30. Monnaie du Ghana. | 23. Jeu sportif. |
| 31. Déchiffrée. | 25. Conspuer. |
| 32. Italienne. | 27. Fermer hermétiquement. |
| 34. Employeur. | 29. Gardé dans sa main. |
| 36. Petit navire à un mat. | 33. Nicolas II. |
| 39. Balle qui fait le point. | 34. Livre très épais. |
| 40. Du mollet. | 35. Risquée. |
| 42. Opération de commerce. | 37. Montagne grecque. |
| | 38. Partie d'un verre à vin. |
| | 41. On y circule. |
| | 43. Thorium. |
| | 45. Indique une gaieté passée. |

Sudoku

PROBLÈME NO 842

	9		6			7		
	8	7				2		
4	5				9			
							8	
		9		1			2	
2		1	8					
		5		4				
	3		1					7
	2			9		5	4	

RÈGLES DU JEU :

Vous devez remplir toutes les cases vides en plaçant les chiffres 1 à 9 qu'une seule fois par ligne, une seule fois par colonne et une seule fois par boîte de 9 cases. Chaque boîte de 9 cases est marquée d'un trait plus foncé. Vous avez déjà quelques chiffres par boîte pour vous aider. Ne pas oublier : **vous ne devez jamais répéter plus d'une fois les chiffres 1 à 9 dans la même ligne, la même colonne et la même boîte de 9 cases.**

RÉPONSE DU NO 842

7	2	8	9	6	3	8	2	7
7	6	8	2	5	4	3	9	1
2	3	9	8	4	7	5	1	6
7	5	6	3	9	8	1	4	2
3	2	7	1	9	6	9	8	
9	8	1	4	2	6	3	7	5
8	1	3	9	7	2	7	9	6
6	9	6	9	5	3	7	4	1
6	9	6	9	5	3	7	4	1

JEU QUESTIONNAIRE

Mieux dire Mieux écrire

Source : de Yvon Delisle 7^e édition

DÛ...ASSOCIEZ LE TERME CORRECT AUX EXPRESSIONS FAUTIVES

1) Date due	a) en raison...
2) Dû au mauvais temps	b) À payer avant...
3) Être dû pour des vacances	c) ... en souffrance
4) Montant dû le 15 mai	d) échéance
5) Un compte passé dû	e) avoir besoin...

(5) C
(4) B
(3) E
(2) A
(1) D

Des jeux aux couleurs des Fêtes

COLORIAGE

LABYRINTHE

Quelle route le petit chat doit-il prendre pour rejoindre son cadeau de Noël?

Sudoku 6x6

1				3	
				5	
	2	3	6		
	5		2	4	
	3				1
		6			4

COMPLÈTE LA GRILLE AVEC DES CHIFFRES DE 1 À 6, EN TE RAPPELANT QUE :

- Un chiffre ne doit apparaître qu'une seule fois par rangée;
- Un chiffre ne doit apparaître qu'une seule fois par colonne;
- Un chiffre ne doit apparaître qu'une seule fois par boîte de 6 carrés.

5	1	6	3	2	4
2	3	4	5	6	1
6	5	1	2	4	3
4	2	3	6	1	5
3	4	2	1	5	6

Œil de lynx

Quels sont les 2 pères Noël identiques?



Cinq idées tendance pour votre nouvelle maison

Le fait d'emménager dans une nouvelle maison est l'occasion de créer un espace qui reflète les valeurs de votre famille, améliore votre confort et est plus respectueux de l'environnement.

Qu'il s'agisse d'acheter une nouvelle maison, de rénover votre espace actuel ou de construire à partir de zéro, tenez compte de certaines des dernières tendances lorsque vous cherchez de l'inspiration.

LA DOMOTIQUE

Que ce soient des fours qui peuvent être allumés à distance ou des puits de lumière qui s'ouvrent et se ferment automatiquement, il existe une multitude de façons d'intégrer

la technologie de maison intelligente dans votre espace de vie pour le rendre moins énergivore et plus pratique. Vous pouvez commencer modestement avec un assistant vocal, des ampoules intelligentes, un système de sécurité résidentielle ou un thermostat programmable. Puis, vous pouvez ajouter des fonctionnalités supplémentaires telles que des appareils électroménagers intelligents, des stores



Donald Denis
Courtier immobilier

418-285-9155 cell.
418-653-1236 bur.
WWW.DONALDDENIS.CA

Agence Immobilière

Que votre domicile soit pour vous
une source de réconfort en ce temps
des fêtes.
Joyeuses Fêtes et Bonne Année!

QUÉBEC	ST-ALBAN	ST-UBALDE	NEUVILLE
<p>Nouveau</p> <p>Grand plain-pied bordé à la rivière Jaune, 4 ch., 2 sbs, grande salle familiale au sous-sol avec foyer. Garage attaché 12x23 en plus d'un grand rangement. Situé à proximité de l'autoroute. Propriété bien entretenue, le tout sur un beau et grand terrain de 21 450pi². 399 000 \$</p>	<p>Nouveau</p> <p>Terrain</p> <p>Très rare, grand terrain de 29 440pi², directement au bord de la rivière Sainte-Anne, navigable avec bateau moteur, incluant installation septique, puits artésien. Accessible à l'année. Prêt à construire! 199 000 \$</p>	<p>Nouveau</p> <p>Située au centre du village, propriété de style plain-pied tout brique avec abri d'auto attaché. 3 chambres à coucher, 2 salles de bains. Entrée indépendante au sous-sol, salle familiale avec poêle aux bois et grand atelier. 119 000 \$</p>	<p>Nouveau</p> <p>Terrain</p> <p>NON CONSTRUCTIBLE! Terrain unique et exclusif dans la grande région de Québec entouré et protégé par une réserve naturelle. Accès facile et rapide, à 25 minutes de la ville de Québec. Un lieu de villégiature et/ou de chasse exceptionnelle pour les oiseaux migrateurs (canards, bernache) et le chevreuil. Profitez d'un paysage unique à couper le souffle lors des couchers de soleil ou baladez-vous au travers les îlets avec votre embarcation (kayak ou autres). Situé en partie en zone inondable, non constructible. 155 600 \$</p>
NOTRE-DAME-DE-MONTAUBAN	ST-MARC-DES-CARRIÈRES	STE-ANNE-DE-LA-PÉRADE	NOTRE-DAME-DE-MONTAUBAN
<p>Nouveau</p> <p>Location court terme permise (Airbnb). Chalet situé au bord du lac Charest! En plus des 3 chambres, offre 1 bureau et une grande salle familiale au sous-sol avec poêle aux bois. 2 cabanons 12x20 et 12x8. Endroit tranquille, lac sans moteur. RARE, FAITES VITE! 299 000 \$</p>	<p>2 logis</p> <p>Magnifique duplex, très bien rénové, au centre du village. Plancher radiant au rez-de-chaussée. Très grand 5 1/2 libre pour propriétaire occupant. Un 4 1/2 en location rapportant 820 \$/mois. Deux grands cabanons, piscine. Bien entretenu. 269 000 \$</p>	<p>À vendre ou à louer</p> <p>349 000 +tx</p> <p>Très bien située, rue passante, localisation idéale. Belle grande bâtisse commerciale en location, superficie de 3500pi². Idéal pour accueillir des bureaux, entreposage, point de vente ou autres. Plusieurs opportunités s'offrent à vous.</p>	<p>La tranquillité garantie! Chalet/maison rénové en partie situé en face de la rivière vous offrant une vue sur la Bastiscan. Terrain borné en partie par la rivière. 2 chambres dont une à aire ouverte au sous-sol, grande salle familiale et une entrée extérieure. Terrain de 22 900pi². Occupation rapide, vendu meublé. 210 000 \$</p>
ST-CASIMIR	ST-CASIMIR	PORTNEUF	NOTRE-DAME-DE-MONTAUBAN
<p>Magnifique propriété de style unique avec ses plafonds de 17 pieds, l'accord parfait du moderne et du rustique. Nombreuses fenêtres offrant une belle luminosité. Grande mezzanine, possibilité d'y ajouter 2 chambres. 1 au RC, rangements +++, décorée avec goût, patio couvert, abri d'auto. Le tout sur un beau terrain aménagé de 22 200pi². 399 000 \$</p>	<p>Terrain boisé de 16 000pi², très bien situé sur la route Principale de St-Casimir et à proximité des services. Avec service d'aqueduc municipal. Idéal pour projet résidentiel et/ou commercial, plusieurs usages possibles. 49 000 \$</p>	<p>449 000 \$</p> <p>Pour investisseur! Bel immeuble de 4 logements (1x 2 1/2 + 3x 3-1/2) et 11 chambres. Garage détaché. Situé à proximité des services. Revenu annuel de 75 780 \$. Ne ratez pas cette chance, faites vite!</p>	<p>Pour bricoleur! À la campagne, propriété de 3 chambres, 1 bureau et 1 salle de jeux. Située à l'entrée du village. Travaux intérieurs à faire, petit garage non isolé, plusieurs fenêtres récentes, occupation rapide. 69 000 \$</p>

télécommandés et d'autres appareils électroniques que vous pouvez contrôler à partir de votre téléphone pour créer un système de domotique complet.

L'ÉCOCONCEPTION

Tendance populaire de longue date, l'écoconception a évolué au fil des ans et ne se limite plus aux appareils électroménagers à faible consommation d'énergie et aux ampoules à DEL. Aujourd'hui, elle vise à réduire l'empreinte carbone et à minimiser l'impact environnemental.

Pour tester cette tendance, voyez grand et soyez créatif : installez des panneaux solaires sur votre toit, choisissez des matériaux de construction hautement isolants qui ne sont pas issus de la déforestation et recyclez de manière créative de vieux meubles ou des éléments de décoration au lieu d'en acheter de nouveaux.

Suite page suivante

POUR UNE MAISON D'ICI

UN COURTIER D'ICI!

Cinq idées tendance pour votre nouvelle maison (suite)

LA RÉSILIENCE AUX CATASTROPHES

Des feux de forêt qui durent des mois aux tornades dévastatrices en passant par les inondations majeures qui touchent des villes entières, l'augmentation des catastrophes naturelles due au changement climatique a nécessité des changements dans la construction des habitations. Opter pour des matériaux résistants aux catastrophes est une première étape importante. Par exemple, l'utilisation de coffrages isolés pour béton (CIB) solides et écoénergétiques, comme ceux de Nudura, au lieu de l'ossature traditionnelle en bois, permet aux maisons de mieux résister aux conditions météorologiques extrêmes. De plus, les CIB peuvent résister à des vents allant jusqu'à 400 kilomètres par heure (l'équivalent d'une tornade de force F4) et offrent un indice de résistance au feu allant jusqu'à quatre heures.

LA TENDANCE JARDIN

Transformer votre arrière-cour peut vous aider à tirer le meilleur parti de votre espace existant. Pour profiter pleinement de votre cour ou de votre patio, pensez à incorporer des éléments d'intérieur, tels qu'une télévision et des sièges confortables. Une cuisine extérieure équipée d'un réfrigérateur et d'un évier peut vous permettre de recevoir plus facilement, et un foyer ou une cheminée peuvent permettre à vos amis et à votre famille de profiter de l'extérieur même lors des nuits fraîches.



EZ-Photos

LA PERSONNALISATION

Fini le temps où vous deviez vous contenter de plans d'étages ordinaires et sans originalité. Si vous envisagez une nouvelle construction, collaborez avec un architecte pour créer exactement ce que vous recherchez, ou demandez à un entrepreneur d'inclure dans votre maison actuelle des éléments architecturaux

personnalisés et des rangements sur mesure, par exemple.

Pour découvrir comment faire en sorte que votre maison dure toute une vie, visitez le site nudura.com/fr.

Source : L'Édition Nouvelles

Les maisons vedettes de la semaine



Agence immobilière

Donald Denis 418 653-1236
Courtier immobilier www.donaldddenis.ca



viaprotections

Mélanie Jobin 418 953-5333
Courtier immobilier equipeauthierjobin.com

STE-CHRISTINE-D'AUVERGNE



299 000 \$

DONNACONA



447 000 \$

Chaleureuse propriété située dans un environnement tranquille avec un petit lac privé, idéale pour les amants de la nature. 3 chambres, 2 salles de bains dont une attenante à la chambre principale, atelier au sous-sol avec entrée extérieure. Beau grand terrain de 37 600pi². Venez vivre à la campagne!

Immeuble de 5 LOGEMENTS à vendre au centre-ville de Donnacona, un 4 1/2 et 4 X 3 1/2, l'unité 117 est libre à l'acheteur, zonage CV-1 pour résidentiel ou commercial. Revenus potentiels plus de 38 000\$. Plusieurs rénovations récentes. Vue sur le fleuve dans la cour arrière. Tous les services à proximité, dont quelques parcs.

RBQ : 8319-0546-30 Membre de l'APCHQ

ARMOIRES NORD-SUD

CUISINES | SALLES DE BAIN | MOBILIERS

WWW.ARMOIRESNORDSUD.COM

CONCEPTION ET FABRICATION SUR MESURE
2 salles de montre

STE-CATHERINE-DE-LA-J.-C.

241, rue Edward-Assh, Ste-Catherine-de-la-JC 418 875-3614
3676, boul. Wilfrid-Hamel, Québec 418 948-8852



MÉLANIE JOBIN
418.953.5333
Courtier immobilier

Taux de satisfaction clients à plus de 98%

viacapitale SÉLECT

PRÉSENTE POUR VOUS PRÉSENTE POUR TOUT
melaniejobin.com

Des jeux aux couleurs des Fêtes



COLORIAGE

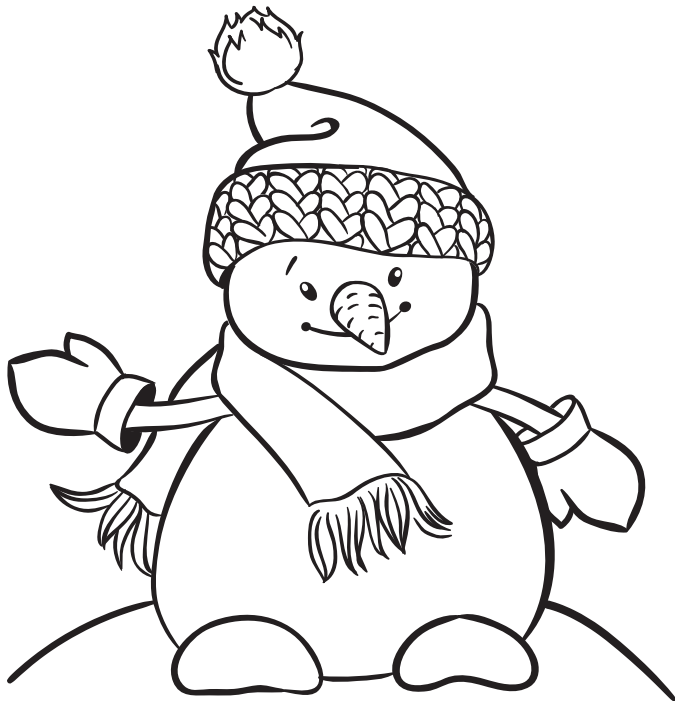
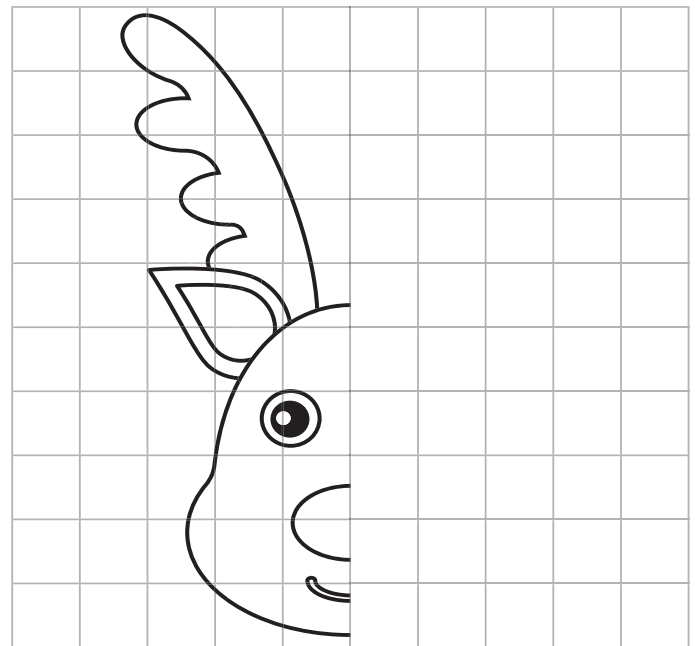


IMAGE MIROIR

DESSEINE LA RÉFLEXION DE L'IMAGE, COMME SI ELLE SE REFLÉTAIT DANS UN MIROIR.



Sudoku 6 x 6

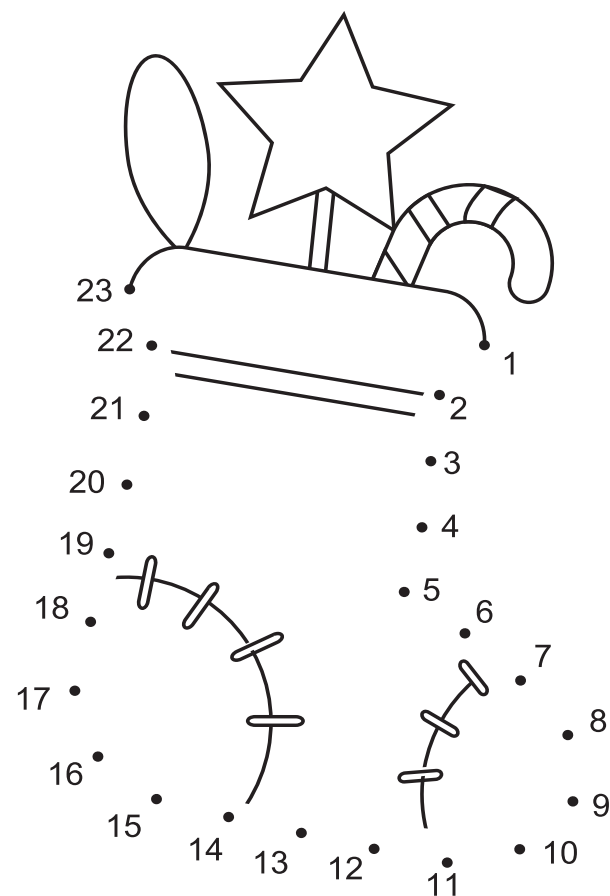
			□	+	
	×				
△		○	◇		
		+		△	
□					△
◇		△	○		

COMPLÈTE LA GRILLE AVEC LES 6 DIFFÉRENTS SYMBOLES, EN TE RAPPELANT QUE :

- Un symbole ne doit apparaître qu'une seule fois par rangée;
- Un symbole ne doit apparaître qu'une seule fois par colonne;
- Un symbole ne doit apparaître qu'une seule fois par boîte de 6 carrés.

□	×	○	▽	+	◇
▽	◇	+	×	○	□
○	▽	□	+	◇	×
×	+	◇	○	□	▽
◇	○	▽	□	×	+
+	□	×	◇	▽	○

POINT à POINT



Horoscopes



Alexandre Aubry
alexandre.aubry@norja.net
www.norja.net
514 640-8648
NO 50

Signes chanceux de la semaine : Lion, Vierge et Balance

SEMAINE DU 24 AU 30 DÉCEMBRE 2023



BÉLIER

Vous userez de persuasion et ne vous laisserez pas marcher sur les pieds afin d'assurer un bon fonctionnement. Vous avez raison, même si la manière de vous exprimer peut manquer de délicatesse. Le principal est d'obtenir des résultats satisfaisants.



TAUREAU

Malgré un budget limité, vos festivités seront certainement spectaculaires grâce à vos idées créatives et à votre détermination. Vous manifesterez également beaucoup d'affection à l'endroit de votre partenaire.



GÉMEAUX

Les nouvelles idées que vous proposerez vous étonneront vous-même. Votre enthousiasme sera contagieux et les autres vous suivront, quels que soient vos projets. Vous réussirez à organiser une fête mémorable et authentique.



CANCER

Cette période peut être une occasion de réflexion et d'introspection pour certaines personnes. Vous pourrez prendre le temps de reconnaître vos réussites et vos échecs et d'ouvrir votre esprit à une forme de spiritualité.



LION

Vous serez à l'origine d'une grande réalisation dont on se souviendra longtemps, surtout si vous parvenez à réunir des personnes qui ne s'entendent pas. Célibataire, un ou une collègue profitera de cette période plus calme pour se rapprocher de vous.



VIERGE

Il y a fort à faire pour organiser un événement mémorable pour votre famille. Ne vous laissez pas prendre au dépourvu et assurez-vous que tout sera prêt à temps pour l'arrivée du père Noël, sinon les enfants seront déçus.



BALANCE

Organiser une loterie en famille pourrait vous offrir la possibilité de conclure les fêtes par un voyage. Dans tous les cas, il y aura bien du plaisir au programme, et vous ferez preuve d'une grande générosité envers vos proches.



SCORPION

Lors d'une fête, on vous dévoilera un secret de famille. Sensible, vous prononcerez un discours qui émouvra tout le monde. Il y aura une urgence au bureau et on aura besoin de votre aide même si vous êtes en plein milieu d'un party.



SAGITTAIRE

Il serait préférable de vous abstenir de prendre part aux querelles familiales, surtout si elles ne vous impliquent pas. Autrement, vous jouerez le rôle d'arbitre et pourriez résoudre les conflits entre les membres de la famille.



CAPRICORNE

Pendant les réceptions, vous miserez sur la proactivité et ne resterez pas les bras croisés, peut-être en vous occupant du service. Côté cœur, l'atmosphère magique de la période des fêtes renforcera l'amour entre vous.



VERSEAU

Vous serez au cœur de l'attention, sachant comment faire rire les gens en utilisant de l'humour sarcastique. Il se peut même que vous receviez des applaudissements, ce qui flattera votre ego, naturellement.



POISSONS

Pendant une partie de la semaine, vous serez en famille, prenant soin de vos enfants ou de vos parents âgés. Vous aurez également l'occasion d'en profiter pour vous ressourcer. Le calme et la solitude de la maison stimuleront votre créativité.

À VENDRE 100

Filière de bureau en métal, format légal, 4 tiroirs/jaune pâles/parfait état. 60\$/négociable. 418-876-3971

Patin à glace Bladerunner, peinture 1/ 25\$. Ski de fond Élite Salomon. 75\$. 418-876-3613

Bois mou 15 pc sec, mélangés rond et fendu. 50\$/corde. 418-285-3572

Bois de chauffage sec, avec livraison, 80\$/corde, 418-284-1300

AUTOMOBILES 105

Nissan Juke-2012, 4-1618-SVAWD-232000 km, très bonne condition-pneus d'hiver neufs. Prix: 7400\$ négociable. 418-337-8092

Achat d'automobiles et camions. Paie de 200\$ à 2000\$. Achat de divers métaux. 24h/24h, 418-284-9672

ACC. MAISON 140

Laveuse, sècheuse Maytag, 418-873-2852

LOGEMENT 215

Portneuf, 4-1/2, tranquille. 1er étage, idéal personne seule retraitée, cabanon/déneigement inclus, non-fumeur/sans animaux, chauffage/électricité non-inclus, 585\$/mois, libre immédiatement, 418-609-3655

CHAMBRES 220

Donnacona, chambre à louer à partir de 275\$/mois, chauffée, éclairée, Internet, TV et meublée, 581-993-1888

Portneuf, chambre à louer à partir de 300\$/mois, chauffée, éclairée, Internet, TV et meublée, 418-571-9419

ACHÈTERAIS 305

Achetons antiquités, succession, vieil or, vieille monnaie, vieilles tricoteuses à bas, anciennes publicités, ancien piège à ours, enclume, vieil établi, fanal Coleman, vieilles scies mécaniques etc./payons comptant, 418-655-1286

Achetons meubles québécois, objets militaires, anciens bijoux, publicités anciennes de liqueur, bières, cigarettes, garage, 418-655-1286

Achetons vos bijoux en or: bagues, alliances, chaînes, bracelets, boucles d'oreilles, breloques, pendentifs, même bijoux brisés ou dépareillés, aussi vieilles monnaies avant 1967. Payons argent comptant, 418-905-2866

Achetons anciennes cartes d'hockey avant 1985, cartes Baseball avant 1970, vieux comics, anglais, français, anciens jouets en métal, 418-655-1286

Achetons anciennes motoneiges, Vtt, 3-roues, 4-roues, minitrail 50cc-70cc, plaques autos avant 1970, raquettes à neige, tableaux (peintures-anciennes). 418-655-1286

Attention, vous déménagez ou videz votre maison ou pour une succession. Nous achetons de tout. 418-283-4917/418-286-3691

OFFRE SERVICES 310

Homme à tout faire, travaux légers, ménage, bricolage, déneigement, etc. Région Donnacona. Mario, 418-353-6936.

Déclaration de revenus d'impôts de particulier et travailleur autonome. Représentante autorisée Mélanie Gagné, 418-410-6074, melgag@live.ca

LES TERRASSEMENTS FRANÇOIS FORTIER DIVISION IMPERMÉABILISATION DE MURS DE FONDATION: Membrane goudron pulvérisé, avantage du produit: allongement de 1200%, résiste à la détérioration du béton, élimine l'eau et l'humidité à l'intérieur. Membrane Delta-MS élimine l'humidité et les fuites dans le sous-sol, prévient les odeurs de renfermé et les moisissures, sans danger pour l'environnement, ajoute une plus-value à votre résidence. Travaux garantis 5 ans. Inspection de drain par caméra/débouchage/nettoyage de drain de fondation/égout pluvial. Installation-réparation d'entrée d'eau. Contactez François Fortier, 418-285-9878

Payables à l'avance avant le vendredi 10 h

en argent, chèque, carte débit, Mastercard ou Visa

Téléphone
418 285-0211
1 866 577-0211

Télécopieur
418 285-2441

Courriel :
annonces@courrierdeportneuf.com

NOS PRIX INCLUENT LES TAXES POUR 15 MOTS (0,40 \$ mot additionnel multiplié par le nombre de semaines)

- 1 PARUTION 11,00 \$
- 3 PARUTIONS 20,00 \$
- 5 PARUTIONS 28,00 \$
- GRANDE PRIÈRE AU ST-ESPRIT, SACRÉ-COEUR DE JÉSUS, 21,00 \$ TAXES INCLUSES

Abonnement au journal

6 mois : 88,19 \$ + tx
1 an : 134,18 \$ + tx

Vous ne recevez pas
Le Courrier de Portneuf,
composez le
418 285-0211, poste 0
1 866 577-0211
(sans frais)
ou par courriel
annonces@courrierdeportneuf.com

COURRIER
DE PORTNEUF

800 000
QUÉBÉCOIS SONT
ANALPHABÈTES

Aidez-nous à les aider!

Faites un don :
1 800 361-9142
fondationalphabetisation.org

Fondation pour l'alphabétisation
Des mots d'espoir

EMPLOI



OPÉRATEUR(TRICE)

Saint-Raymond

- Doit être disponible et joignable de jour/soir/nuit, 24/7, incluant les jours fériés
- Poste disponible à partir de maintenant

Pour nous joindre : 418 998-3923
ou
nettoyagehp.portneuf@gmail.com

— NETTOYAGE À PRESSION —
— DÉNEIGEMENT —
418 998-3923

COURRIER
DE PORTNEUF

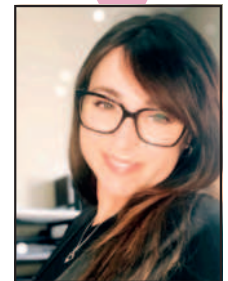
Quand votre entreprise a besoin d'être remarquée...

NOUS SOMMES LÀ!

Nathalie Vachon
Conseillère publicitaire
poste 226



Angie Batsford
Conseillère publicitaire
poste 227



418 285-0211

Au

COURRIER
DE PORTNEUF

les arts et la
culture sont dans
notre **nature!**

Partagez-nous vos
programmations à
redaction@courrierdeportneuf.com

**URGENT
RECHERCHONS!**



Le Domaine Notre-Dame est en période de recrutement :

- CUISINIER(ÈRE)**
- AIDE-CUISINIER(ÈRE)**
- PLONGEUR**
- PRÉPOSÉ(E) À LA CAISSE**
- ENTRETIEN MÉNAGER**

IDÉAL POUR ÉTUDIANT ET/OU RETRAITÉ

Faire suivre votre CV par courriel à : info@domainenotredame.com

ou par courrier :

Le Domaine Notre-Dame
83, route Grand-Capsa
Sainte-Catherine-de-la-J.-C.,
Qc, G3N 1P6

>17909

Bienfaisance
locale

Économie
locale

MERCI
d'acheter
local!

Sports
locaux

Emplois
locaux

Après m'avoir
Recyclez-moi!

**COURRIER
DE PORTNEUF**

JOURNALISTE

Au Courrier de Portneuf nous sommes des passionnés de l'information.

Tu as envie de te joindre à notre équipe en tant que journaliste ?

Nous avons une place pour toi !

Voici tes responsabilités:

- Aller à la rencontre des gens de la région;
- Être à l'affût des activités et couvrir les événements;
- Rédiger des articles sur des sujets variés;
- Collaborer avec les membres de l'équipe.

Voici les exigences et les connaissances requises:

- Diplôme d'étude collégiale en ATM ou Baccalauréat en communication, option journalisme, ou rédaction.
- Excellente maîtrise du français écrit et parlé;
- Expérience journalistique;
- Capacité de traiter une information de façon claire et explicite;
- Autonome et avoir un sens de l'initiative;
- Être à l'aise avec un environnement numérique;
- Prise de photos;
- Posséder une voiture et un permis de conduite valide.

Voici ce que nous t'offrons :

- Temps plein permanent : 35 heures / semaine;
- Salaire débutant à 49 000 \$ / année;
- Un programme d'assurances collectives payé à 50 % par l'employeur;
- Formation payée et rémunérée;
- Autres avantages selon la convention collective en vigueur.

Si le poste est pour toi, fais parvenir ton curriculum vitae avant le 2 février 2024 à l'adresse courriel suivante :

josee-anne.fiset@courrierdeportneuf.com

Seules les candidat(e)s retenu(e) seront contacté(e)s



AVIS PUBLIC

OBJET : RÈGLEMENT NUMÉRO 416 DÉCRÉTANT LES MÉTHODES D'IMPOSITION DES QUOTES-PARTS 2024 APPLICABLES AUX MUNICIPALITÉS – ADOPTION

Lors de son assemblée régulière tenue le 13 décembre 2023, le conseil de la MRC de Portneuf a adopté le règlement en objet.

Ce règlement entre en vigueur le jour de la publication du présent avis.

Quiconque désire prendre connaissance du règlement numéro 416 peut le consulter sur notre site Internet à l'adresse suivante : www.portneuf.ca, dans la section « La MRC », puis « Règlements et politiques ».

CAP-SANTÉ, CE 27 DÉCEMBRE 2023.

Josée Frenette, B.A.A., OMA
Directrice générale et greffière-trésorière

>18421

**Les produits locaux,
toujours le
meilleur choix!**



À la recherche de produits originaux, innovants et durables? Acheter les articles fabriqués au Québec, c'est faire un choix sensé à tout coup. Aussi souvent que vous le pouvez, soutenez les commerçants d'ici et exprimez votre fierté d'acheter local!

Vous devez renouveler votre garde-robe ou meubler votre maison? Quel que soit votre projet, rappelez-vous qu'en tant que consommateur ou consommatrice, vous avez le pouvoir de valoriser le savoir-faire et la créativité des artisans, des designers et des fabricants québécois en vous procurant leurs produits fabriqués ici.

Source : Textuel



Acheter les produits faits au Québec, ce n'est pas seulement soutenir l'économie locale et encourager le maintien d'emplois dans les entreprises des quatre coins de la province. C'est aussi favoriser la qualité et la diversité des produits, qui répondent aux besoins et aux goûts de nos communautés.

LES GÉANTS DU WEB RÉDUISENT NOTRE VISIBILITÉ!

Pour rester informés, consultez votre journal chaque semaine, abonnez-vous à notre infolettre et visitez notre site Web!

COURRIER.com
DE PORTNEUF

ÉPARGNEZ DES SOUCIS À VOS PROCHES

VENEZ NOUS RENCONTRER
POUR VOS PRÉARRANGEMENTS

ST-MARC :
595, boul. Bona-Dussault
lundi au vendredi de 9h à 16h
418 268-3575

ST-RAYMOND :
211, av. St-Jacques
lundi au vendredi de 9h à 16h
418 337-1911

DONNACONA :
112, rue de l'Église
mardi, mercredi et jeudi de 9h à 16h
418 285-1200

Il est toujours possible de prendre
rendez-vous les soirs et les fins
de semaine

Nous vous répondons 24h/24, 7jours/7
Sans frais : 1 888 268-0911

**3 BUREAUX POUR VOUS ACCUEILLIR
ET 5 SALONS D'EXPOSITION**

Donnacona, Notre-Dame-de-Montauban,
Notre-Dame-de-Portneuf, Saint-Marc-des-Carrières, et
Saint-Raymond



www.cooprivenord.com
info@cooprivenord.com



SINCÈRES REMERCIEMENTS



Nous avons été profondément touchées par vos nombreux témoignages
d'affection et de sympathie lors du décès de

MADAME DIANE PICHÉ
originaire de Cap-Santé

Nous remercions chacun d'avoir apporté réconfort et lumière lors de la
cérémonie hommage, y compris ceux qui ne pouvaient être présents.

Sa fille Catherine ainsi que sa soeur Louise.



AVIS DE DÉCÈS



**BLANCHETTE,
JEANNE D'ARC
1923 - 2023**

La CHSLD de Saint-Marc-des-Carrières, le 8 décembre 2023, à l'âge de 100 ans, est décédée dame
Jeanne d'Arc Blanchette, fille de feu dame Alice Joncas et de feu monsieur Étienne Blanchette.
Elle demeurait à Deschambault, autrefois de La Pocatière.

Une liturgie a eu lieu en présence du corps le samedi 23 décembre 2023 à la Coopérative funéraire
de la Rive-Nord, 595, boulevard Bona-Dussault, Saint-Marc-des-Carrières. Madame Blanchette
repose au cimetière de Deschambault.

Elle laisse dans le deuil ses enfants : feu Claude, Jackie, feu Jean-Jacques (Huguette Brunette), feu
Marjolaine, Ghislain (Sylvianne Royer), Francine (Roger Grenon, feu Marcel Girard), Michel (Louise Alain),
feu Christian et feu Sylvain; ses petits-enfants qu'elle affectionnait beaucoup : Patrick Benoit (Julie
Tremblay), Lyne Marcotte (Line Maltais), Pablo Marcotte-Girard (Éric Beaulé) et Sacha Marcotte-Girard;
ses frères et sœurs : feu Amanda (feu Jean-Baptiste Beaulieu), feu Eva (feu Rosaire Caron), feu Étienne
(feu Léona Raymond), feu Gilberte (feu Henri Lizotte), feu Juliette (feu Fernando Lévesque), Mariette (feu
Armand St-Pierre), feu Arsène (feu Monique Landry), feu Benoît (Geneviève St-Pierre), feu Joseph (feu
Claire Ayotte), Marie-Marthe (feu Eugène St-Pierre), Jeanne (feu Aurèle Miville), Jeannine (feu Fernand
Beaulieu) et feu Donald (Carole Langlois) ainsi que plusieurs neveux, nièces, cousins, cousines, autres
parents et ami(e)s.

Elle est allée retrouver son conjoint Alphonse Lizotte.

La famille tient à remercier le personnel du CHSLD de Saint-Marc-des-Carrières pour leur dévouement et
les bons soins prodigués. Vos témoignages de sympathie peuvent se traduire par un don à la Fondation
Santé Portneuf <https://fsssp.ca/>



Pour renseignements :
Téléphone : 1 888 268-0911
Télécopieur : 418 268-3852
Courriel : info@cooprivenord.com
Site internet : www.cooprivenord.com
Membre de la Fédération des coopératives funéraires du Québec

>18404



AVIS DE DÉCÈS



**RICHARD PICHÉ
1939-2023**

À son centre d'hébergement de Saint-Raymond, le 3 décembre 2023, à l'âge de 84 ans, est décédé
monsieur Richard Piché, époux de dame Jacqueline Gauthier et fils de feu monsieur Mandoza
Piché et de feu madame Georgette Julien. Monsieur Piché laisse dans le deuil, outre son
épouse, ses enfants: Nathalie (Louis Lapointe) et Colin (Julie Després); ses petits-enfants: Fanny Noël
(Gino Desjardins) et Patricia Noël (Maxime Blanchet); ses arrière-petits-enfants: Romane, Julian et
Millie Blanchet; ses frères et sœurs de la famille Piché: feu Michel (Françoise Beaupré), feu Lise (feu
Benoit Paquet), Charlotte (Jean-Guy Cantin), Ginette (feu Paulin Genois), Suzanne (feu Serge Darveau),
Mireille (René Pagé), feu Claire (feu Marc-André Tessier), Gaston (Hélène Papillon) et François (France
Vadeboncoeur); ses beaux-frères et belles-sœurs de la famille Gauthier: Gaston, Louise (Yvon Richard),
feu Danielle et feu Pierre ainsi que plusieurs neveux, nièces, cousins, cousines et ami(e)s.

La famille recevra les condoléances, en présence des cendres, le samedi 6 janvier 2024 de
13h30 à 15h30 à la
RÉSIDENCE FUNÉRAIRE
CLAUDE CHAREST & FILLE LTÉE
247, rue Dupont
Pont-Rouge (Québec)
G3H 1P8

Pour renseignements:
Téléphone: 418 873-2542
Courriel: info@residencefuneraireclaudencharest.com
Site internet: www.residencefuneraireclaudencharest.com

Claude Charest et Roxanne Charest diplômé(e)s du Collège de Rosemont en thanatologie.

>18417

Soyez vous-même, tous les autres sont déjà pris.
Oscar Wilde



Nous ne les oublierons jamais...

COURRIER
DE PORTNEUF

offre ses condoléances
aux familles éprouvées

COURRIER
DE PORTNEUF

pour remercier et
messes anniversaires

VEUILLEZ PRENDRE RENDEZ-VOUS
418 285-0211
Nathalie Vachon, poste 226
Angie Batsford, poste 227

Plusieurs formats sont disponibles

COURRIER DE PORTNEUF

À l'image de votre région



Parcourez Portneuf!

Merci de nous lire!

 Saint-Casimir
Photo - Panoramax