



apprendre  
tout au long de la vie

# L'INFORMATION

# CONTINUE EXPRESS

**ZOOM**  
SUR LA MISE EN ŒUVRE DU PLAN D'ACTION  
DE LA POLITIQUE GOUVERNEMENTALE  
D'ÉDUCATION DES ADULTES  
ET DE FORMATION CONTINUE

SEPTEMBRE 2004  
n° 3

TÉLÉ-OBJECTIF

**P**our ce premier numéro 2004-2005 de *L'INFORMATION CONTINUE EXPRESS*, nous avons demandé à un de nos partenaires en alphabétisation, la Fondation pour l'alphabétisation, d'écrire quelques lignes portant sur la problématique de l'analphabétisme et sur les actions menées par la Fondation. Le 8 septembre étant la Journée internationale de l'alphabétisation, ce numéro tombe à point nommé.

À ce propos, nous voulons souligner l'excellence du travail des agentes et des agents d'alphabétisation au Québec ainsi que les efforts et les réussites des adultes qui entreprennent une formation de base, sans oublier l'apport précieux des nombreux partenaires du Ministère dans les actions de sensibilisation de la population à l'analphabétisme.

Dans cet esprit, nous vous invitons à surveiller les actions partenariales que nous mènerons en 2004-2005 dans le cadre de la deuxième campagne de promotion de l'alphabétisation.

En terminant, veuillez noter que le sujet annoncé en juin vous sera proposé plus tard cet automne.

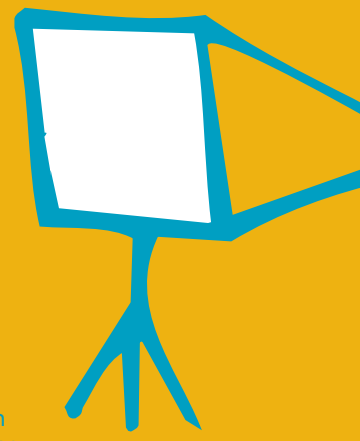
ALAIN MERCIER,  
Le directeur de la formation  
générale des adultes

## GROS PLAN

### DES MOTS ET DES MAUX

#### L'ANALPHABÉTISME AU QUÉBEC : UNE PRÉOCCUPATION CROISSANTE

De 468 000 à 1 million d'adultes québécois multiplient chaque jour trucs et astuces pour cacher leur analphabétisme et éviter ainsi de justifier leurs incapacités. Contexte de pauvreté, échecs scolaires répétés, faible scolarisation, non-valorisation de la lecture en milieu familial, difficultés d'apprentissage et d'adaptation sont autant de facteurs qui influent sur l'acquisition des connaissances de base en lecture et en écriture. L'analphabétisme n'existe pas exclusivement dans les pays en voie de développement, mais se trouve aussi tout autour de nous dans un Québec où l'éducation est gratuite et accessible à toutes et à tous.



En attendant les résultats de la prochaine *Enquête internationale sur l'alphabétisation et les compétences des adultes* (EIIACA) qui seront disponibles en 2005, les seuls chiffres qui nous permettent de mettre un ordre de grandeur sur les personnes susceptibles de pouvoir bénéficier d'une formation de base en lecture et en écriture sont ceux sur la scolarité (provenant du recensement canadien de 2001, soit les personnes ayant moins de neuf ans de scolarité) et ceux de l'*Enquête internationale sur l'alphabétisation des adultes* (EIIAA) effectuée en 1994.

Ainsi, selon les résultats de l'EIIAA, on compte au Québec environ **un million** de personnes âgées de 16 à 65 ans qui sont faiblement alphabétisées, soit un adulte sur cinq (21,1 %). Ces personnes se situent au plus bas niveau de l'échelle des capacités de lecture. Quant au niveau de scolarisation (selon le recensement de 2001), plus de **468 000** personnes âgées de 15 à 64 ans, soit 9,5 % de la population québécoise, possèdent moins de neuf années de scolarité.

## QU'EST-CE QUI DÉTERMINE QU'UNE PERSONNE EST ANALPHABÈTE?

Les personnes faiblement alphabétisées, que l'on qualifie le plus souvent d'analphabètes, sont celles qui, dans leur langue maternelle, possèdent en matière d'écrit des compétences leur permettant tout au plus d'accomplir des tâches élémentaires comme le repérage d'une information unique (ex. : le nom d'une rue) ou la résolution d'un problème de mathématique simple, et ce, à la condition que le matériel écrit soit clair ou familier.

Les personnes analphabètes sont de tous âges et de toutes conditions sociales. Par fierté, elles dissimulent leur difficulté à lire, à écrire et à compter, mais compensent souvent par un bon sens de l'observation et de la débrouillardise ainsi que par une mémoire remarquable :

- Dire qu'on ne peut pas lire parce qu'on a oublié ou perdu ses lunettes ou qu'on a mal aux yeux.
- Dire qu'on ne peut pas écrire parce qu'on a mal au bras, à la main, etc.
- Dire qu'on lira plus tard un feuillet d'information sans prendre le temps d'y jeter un coup d'œil.
- Éprouver de la difficulté à signer, à composer un numéro de téléphone ou à remplir un formulaire.
- Mémoriser diverses informations (heure et lieu d'un rendez-vous, tâches à accomplir, etc.) au lieu de les écrire.

D'aucuns tiennent pour acquis que tous savent lire, écrire et compter et s'étonnent à l'idée qu'autant de Québécoises et de Québécois en 2004 vivent en marge de la société, étant donné leur incapacité dans ces domaines. Pourtant, quand on a 19, 35 ou 52 ans, l'apprentissage du code écrit est un défi de taille. Avec l'avènement des nouvelles technologies et dans un contexte économique où il faut savoir lire, écrire et compter pour trouver et conserver un emploi et où les exigences du marché du travail demanderont une formation de plus en plus poussée, le manque de qualification et l'absence des compétences de base ne pourront mener qu'à des emplois précaires ou au chômage. En fait, l'alphabétisation, l'éducation permanente et la formation continue deviennent quasi incontournables.



## COMBLER LE VIDE DE L'ANALPHABÉTISME : 15 ANS DE RÉALISATION POUR LA FONDATION POUR L'ALPHABÉTISATION

Même si l'alphabétisation se retrouve au sein de la définition de la formation de base commune et diversifiée dans la *Politique gouvernementale d'éducation des adultes et de formation continue*, les besoins de la population analphabète sont différents et leurs réponses ne se traduisent pas de la même manière que dans les autres programmes. Pour bon nombre de personnes, l'accès à la formation de base constitue un premier grand défi et la promotion de la formation continue à leur niveau devient un prolongement de leur motivation à apprendre.

Pour ces raisons, la Fondation pour l'alphabétisation, dont la mission est de *faire en sorte que tous les adultes aient accès à la formation de base en lecture et en écriture*, a décidé d'agir de concert avec le milieu et le ministère de l'Éducation et ainsi mettre l'adulte au centre de ses actions en offrant des services qui répondent aux demandes de la population quant à l'inscription en alphabétisation.

Depuis sa création en 1989, la Fondation pour l'alphabétisation tente de rejoindre les jeunes de 16 ans et plus et les adultes qui ont connu un parcours scolaire difficile afin de leur venir en aide par des projets spécifiques. Pour réaliser sa mission, elle s'est donné les mandats suivants : **l'organisation d'activités-bénéfice**, la **sensibilisation**, le **soutien à la communauté**, la **prévention** et la **référence**.

La crédibilité de son action sociale repose sur la force de ses convictions et sa foi profonde en la nécessité de provoquer des changements dans la société afin d'améliorer la qualité de vie des personnes analphabètes et, par conséquent, celle de la collectivité. Sous le thème **Comblez le vide**, il devient urgent de dire aux jeunes et aux adultes aux prises avec l'analphabétisme comment ils peuvent arriver à combler ce vide.

La Fondation est :

- visible** dans la société, par de grandes campagnes de sensibilisation et de prévention;
- présente** et fidèle, pour les gens analphabètes, les organisations et la population;
- proche**, car elle accompagne une personne à la fois vers ses objectifs d'accomplissement, grâce aux services qu'elle offre;
- innovatrice**, parce qu'elle initie des projets sur mesure qui visent à rejoindre directement les personnes là où elles se trouvent, dans la collectivité, au travail ou à la maison.

### LE CHEMIN PARCOURU EN 15 ANS

- 70 456 enfants pauvres ont reçu, depuis 1999, un livre tout neuf grâce au projet **La lecture en cadeau**, véritable activité de sensibilisation du public à la cause des enfants défavorisés de 12 ans et moins.
- 53 000 adultes, depuis 1990, ont été conseillés par la ligne **Info-Alpha**.
- 102 014 adultes en démarche d'alphabétisation ont été rejoints, depuis 1997, par **Un Noël de papier Domtar pour l'alphabétisation**, et les transporteurs ont parcouru 450 227 km pour remettre plus de 30 millions de feuilles de papier aux organismes d'alphabétisation du Québec et de l'Ontario.
- 4 085 apprenants de toutes les régions du Québec ont célébré, depuis 1998, leur année d'apprentissage avec la Fondation et des auteurs afin de souligner la Journée mondiale du livre et du droit d'auteur, qui a lieu le 23 avril de chaque année. Le projet **Un livre et une rose**, qui existe depuis six ans, a maintenant atteint une solide notoriété.

Alors que seulement 2 % des adultes faibles lecteurs entreprennent une démarche d'alphabétisation, la Fondation poursuit inlassablement son action pour relever le défi de combler le vide de 98 % d'adultes peu à l'aise avec l'écrit et les convaincre des bienfaits de l'alphabétisation.

## LES LIGNES DE RÉFÉRENCE DE LA FONDATION POUR L'ALPHABÉTISATION

La référence en alphabétisation nécessite une expertise en intervention bien différente de celle effectuée auprès d'adultes plus scolarisés. Nous parlons d'expertise, puisque les adultes analphabètes et faiblement scolarisés constituent une clientèle bien particulière et fragile, qui a besoin d'écoute (en moyenne, 20 minutes par intervention en 2003-2004 à la ligne Info-Alpha) et qui se sent marginalisée, isolée et rejetée. C'est pourquoi la ligne Info-Alpha est devenue une ressource importante pour ces personnes, en étant au cœur de la démarche d'inscription des adultes faibles lecteurs.

### LA LIGNE INFO-ALPHA, 1 800 361-9142 : UNE INITIATIVE DE LA FONDATION POUR L'ALPHABÉTISATION

L'un des mandats de la Fondation pour l'alphabétisation est d'offrir un service de référence téléphonique en alphabétisation (ligne *Info-Alpha*) ainsi qu'en éducation des adultes et en formation continue (ligne *Info Apprendre*).

La ligne Info-Alpha est un service sans frais et confidentiel, offert dans l'ensemble du Québec. Elle offre aide et référence aux personnes analphabètes et à toute personne souhaitant avoir accès à la formation de base en lecture et en écriture. Elle permet d'orienter les usagers vers les ressources appropriées en alphabétisation dans chacune des régions administratives du Québec.

Son but est d'améliorer la qualité de vie de la personne analphabète en encourageant celle-ci à sortir de l'ombre et à entreprendre une démarche d'alphabétisation ou de formation de base adaptée à sa réalité et à ses besoins spécifiques.

- La ligne Info-Alpha est un service unique au Québec et au Canada. Depuis 15 ans, la Fondation pour l'alphabétisation est le maître d'œuvre de la ligne Info-Alpha et travaille auprès d'une clientèle adulte analphabète et faiblement scolarisée. Depuis 1989, ce service a gagné en notoriété au cours des années
- auprès de la population, du réseau de l'alphabétisation et des entreprises. La ligne s'est distinguée notamment en développant une approche
- personnalisée, sur mesure, où l'individu apprenant est au centre des interventions. La ligne Info-Alpha a bénéficié de l'appui des réseaux collabo-
- rateurs et des 600 points de service.

### INFO APPRENDRE, 1 888 488-3888

Rappelons que la Fondation opère aussi la ligne Info Apprendre, une initiative du gouvernement du Québec.

Cette ligne est un service téléphonique sans frais et confidentiel, où l'on offre aide et référence à toutes les personnes qui désirent compléter une formation, à partir de la formation de base jusqu'à l'obtention d'un diplôme d'études supérieures, collégial ou universitaire, et ce, dans chacune des régions administratives du Québec.

Les modes d'intervention de la Fondation en ce qui a trait à la sensibilisation à la cause de l'analphabétisme et à la référence ont fait leurs preuves. Son service de référence rejoint 12,2 % des personnes qui ont des besoins de formation en alphabétisation, dans le bassin des 468 000 personnes ayant moins de neuf années de scolarité au Québec et qui constituent une population difficilement atteignable.

## PARTENAIRES FINANCIERS ET VISIBILITÉ DE LA LIGNE INFO-ALPHA

- Au cours des années, la ligne Info-Alpha a bénéficié de l'appui du ministère de l'Éducation du Québec (1989 à 1997; 1999 à 2002), de Bell Canada et de Cossette Communication-Marketing (1989 à 1997), et de partenaires importants tels Emploi-Québec, le Secrétariat national à l'alphabétisation, Hydro-Québec, Domtar et plusieurs autres, ce qui a permis de mettre sur pied d'importantes campagnes de promotion de ce service.
- Depuis l'année 2000, la Fondation pour l'alphabétisation a mis la ligne *Info-Alpha* à la disposition du ministère de l'Éducation du Québec, pour la campagne ministérielle majeure en alphabétisation *Savoir lire, écrire et compter, c'est profiter de la vie!*, qui reconnaît ainsi la ligne comme l'outil d'accueil et de référence en alphabétisation au Québec.
- Mentionnons aussi que le volet entreprises de la ligne *Info-Alpha* est reconnu non seulement par Emploi-Québec et le Secrétariat national à l'alphabétisation comme une ressource de développement importante auprès des entreprises, mais aussi au niveau international, par l'Agence nationale de lutte contre l'illettrisme (France).
- Depuis 1997, des partenaires privés se sont joints à la diffusion de cette ligne en créant des services destinés aussi aux entreprises, notamment avec le projet Option-compétences, qui est devenu en 2002 les services aux entreprises de la ligne *Info-Alpha*. Entre autres partenaires, soulignons le Secrétariat national à l'alphabétisation, Emploi-Québec, Hydro-Québec, Domtar, la FTQ et l'école des HEC.
- Depuis 2000, la firme Diesel Marketing développe, avec la Fondation pour l'alphabétisation, toute une stratégie de sensibilisation dont les campagnes ont remporté d'importants prix de communication.

La Fondation pour l'alphabétisation a aussi plusieurs partenaires, tant sur le plan de la référence que sur celui de la promotion des lignes Info-Alpha et Info Apprendre. Il s'agit des organismes suivants :

le ministère de l'Éducation du Québec  
le Secrétariat national à l'alphabétisation  
Emploi-Québec  
la Table des responsables de l'éducation des adultes et de la formation professionnelle des commissions scolaires du Québec (TRÉAQ FP),  
le Regroupement des groupes populaires en alphabétisation du Québec (RGPAQ)  
le Centre de documentation sur l'éducation des adultes et la condition féminine (CDÉACF)  
l'Association québécoise pour les troubles d'apprentissage (AQETA)  
le Collège Frontière  
l'Association canadienne d'éducation de langue française (ACELF)  
la Base de données en alphabétisation des adultes (BDAA)  
le Comité d'adaptation de la main-d'œuvre pour personnes immigrantes (CAMO-PI)  
la Commission de la construction du Québec (CCQ)  
la Fédération des commissions scolaires du Québec (FCSQ)  
la Fédération des cégeps  
les Fédérations étudiantes collégiales et universitaires  
des associations professionnelles  
the Quebec English Literacy Alliance (QELA)  
the Quebec Literacy Working Group (QLWG)  
the Laubach Literacy Canada-Quebec / Literacy Volunteers of Quebec (LLC-Q / LVQ)  
the Centre for Literacy  
l'Institut de coopération d'éducation des adultes (ICÉA)  
les organismes d'action communautaire autonome en alphabétisation  
les centres d'éducation des adultes  
les commissions scolaires  
les centres de formation professionnelle  
les cégeps  
les universités  
des écoles de langues privées  
les directions régionales du ministère de l'Éducation du Québec  
les conseils régionaux des partenaires du marché du travail  
les CLSC et les établissements de santé du Québec  
Ressources humaines et Développement des compétences Canada (RHDC)  
des syndicats  
des chambres de commerce  
les Centres locaux de développement (CLD)  
les Carrefours jeunesse-emploi (CJE)  
les Sociétés d'aide au développement de la collectivité (SADC)  
les municipalités régionales de comtés (MRC)  
des comités sectoriels

Dans le prochain bulletin

# L'INFORMATION *Express,* surveillez le GROS PLAN sur la formation en milieu carcéral.



Déjà paru un GROS PLAN sur :

- le Programme d'aide pour favoriser le retour en formation des 16-24 ans (juin 2004, n° 1)
- le Programme famille, école, communauté : réussir ensemble (juin 2004) (juin, n° 2)

## APPRENDRE À LIRE ET À ÉCRIRE :

*un pont vers l'estime de soi*



Pour Gaétan, c'est d'avoir la liberté de choisir un plat qui lui fait envie au restaurant.

## APPRENDRE À TOUT ÂGE ET RÉUSSIR, C'EST POSSIBLE!

« J'ai eu droit à une seconde chance »

ALAIN DENIS,

ambassadeur de la Fondation pour l'alphabétisation

31 ans : analphabète  
43 ans : horticulteur et président de l'entreprise *Les plantes d'intérieur Alain Denis inc.*

« Je me sens aujourd'hui comme un citoyen à part entière. Je suis capable de m'impliquer à plusieurs niveaux et je comprends enfin ce qui se passe dans le monde. Après toutes ces années de combat avec les mots, ils sont devenus mes amis », confie Alain Denis, ambassadeur de l'alphabétisation, après avoir réussi son alphabétisation, un cheminement qui l'a mené vers la liberté à l'âge de 31 ans.

Pour Lise, il s'agit d'être enfin capable de remplir un formulaire sans l'aide de son conjoint.

Pour Manon, le bonheur, c'est d'apprendre à lire et à écrire pour être en mesure d'accompagner ses enfants dans leur cheminement scolaire.

## ÉQUIPE DE PRODUCTION

■ CONCEPT ET SOUTIEN RÉDACTIONNEL  
■ Andrée Racine (MEQ)

■ RÉDACTION  
■ Marie-Claude Clermont (FPA)  
■ Nicolas Dedek (FPA)  
■ Sophie Labrecque (FPA)

■ GRAPHISME  
■ Maxine Jutras (collaboratrice externe)

■ TRAITEMENT DE TEXTE  
■ Annie Lavoie (collaboratrice externe)

■ LECTURE D'ÉPREUVES  
■ Isabelle Lapierre (MEQ)

■ COORDINATION DE L'ÉDITION  
■ Suzanne Bélanger (MEQ)  
■ Sharon Melanson (MEQ)

41-3028-03

## L'ÉDUCATION DES ADULTES ET LA FORMATION CONTINUE

Info  *Apprendre*  
1 888 488-3888

L'ÉDUCATION DES ADULTES ET LA FORMATION CONTINUE *Au bout du fil!*

La ligne *Info Apprendre* est un service téléphonique sans frais et confidentiel. Elle offre aide et référence à toutes les personnes qui désirent compléter une formation, allant de la formation de base à l'obtention du diplôme d'études supérieures de niveau collégial ou universitaire.

La ligne *Info Apprendre* dirige les personnes et les entreprises vers des fournisseurs de services répondant aux besoins suivants :

Formation de base ■ Service d'accueil, de référence et d'accompagnement ■ Service de soutien ■ Enseignement collégial ■ Enseignement universitaire ■ Aide financière ■ Développement des compétences de la main-d'œuvre ■ Aide à l'emploi ■ Formation à distance ■ Action communautaire autonome en alphabétisation