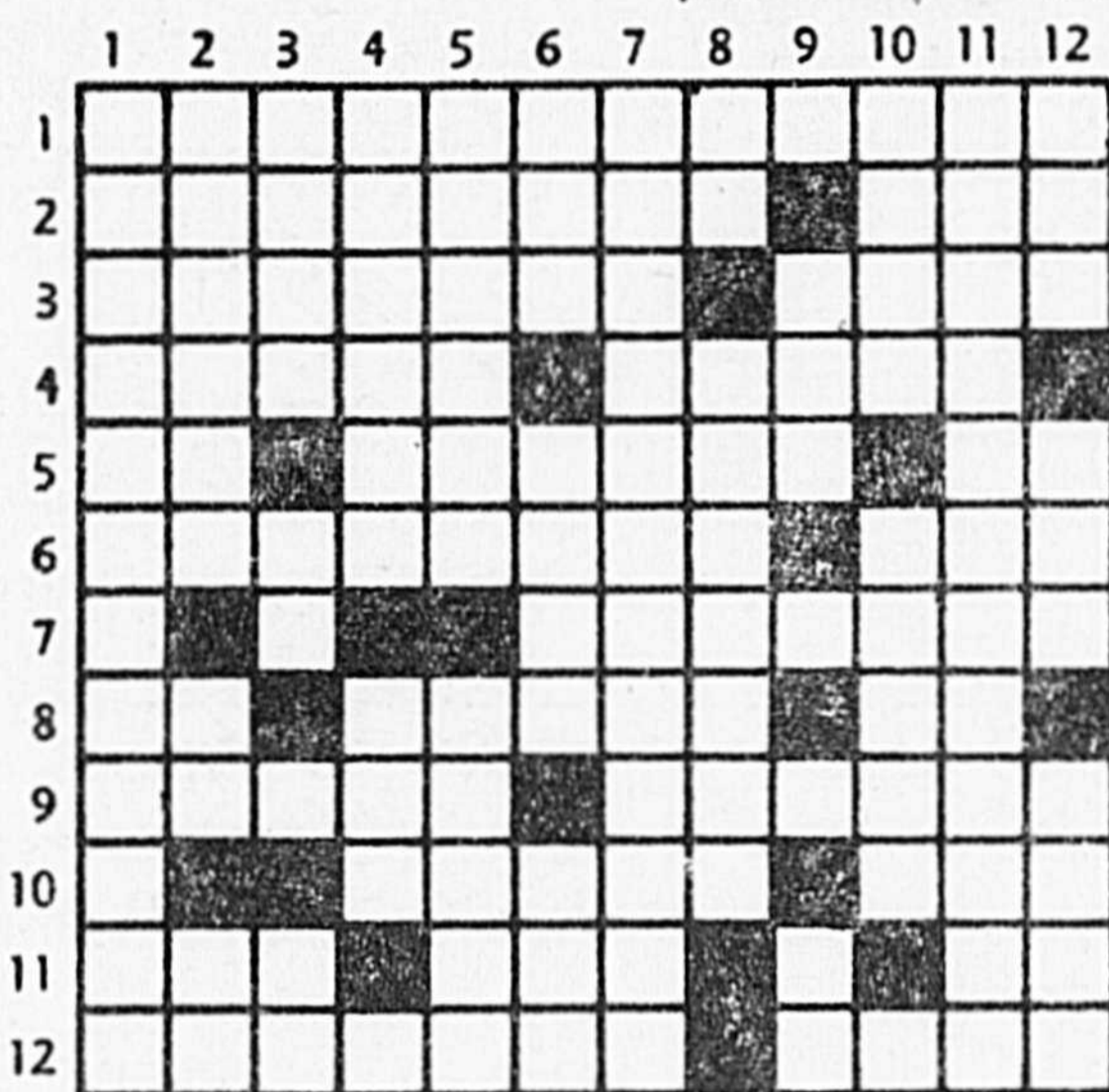


## mots croisés québécois

problème no: 83



### HORIZONTALEMENT

- 1- Doctrine sociale selon laquelle le patron possède seul l'autorité en matière de création de l'entreprise.
- 2- Qui a rapport à l'unité. -- Pluie.
- 3- Cesser d'être en rage. -- Touchés.
- 4- Ressemblance. -- Sommet des Alpes bernoises.
- 5- Bismuth. -- Violoniste roumain (1881-1955). -- Pronom personnel.
- 6- Acier spécial. -- Retire.
- 7- Aplatis avec un rabot.
- 8- Pour jouer. -- Régime. -- Pronom indéfini.
- 9- Greflas. -- Moquerie sarcastique.
- 10- Ville du Québec. -- Possessif.
- 11- Atome électrisé. -- Rivière de France. -- Notre-Seigneur.
- 12- Intervalles de temps. -- Partie inférieure d'un corps sur laquelle il repose.

### VERTICALEMENT

- 3- Amena vers soi. -- Petit ruisseau. -- Neptunium.
- 4- Espaces compris entre deux planchers. -- Médecin danois, né en 1895.
- 5- Sont violemment irrités. -- Fils d'Abraham.
- 6- Conteste. -- Irlande. -- Maréchal de France (1451-1513).
- 7- Action de se saisir de quelque chose par autorité de justice (pl).
- 8- Article. -- Masse de glace détachée des glaciers.
- 9- Moi, en latin. Fleuve de l'U.R.S.S.
- 10- Propage. -- Entlevons.
- 11- De la République islamique de Mauritanie (pl.).
- 12- Obtenus. -- Article. -- Crochet double.



## Un nouveau jeu de société d'inspiration coopérative

Alors que les jeux de société connaissent une vogue considérable dans le monde entier et qu'on y traite d'une multitude de thèmes, la plupart du temps dans un esprit capitaliste, pourquoi n'y aurait-il pas un jeu inspiré de la philosophie et de la pratique coopératives?

M. Jean-Paul Lègaré, directeur du journal d'information coopérative, «Ensemble», travaille, depuis plus d'un an, à la conception et à l'expérimentation d'un jeu de société dont le titre provisoire est «Cité Coop».

Le projet en voie d'élaboration a déjà suscité de l'intérêt dans les milieux coopératifs et a franchi des étapes importantes.

Ainsi, le Conseil des Arts du Canada vient d'autoriser une subvention de \$1,500, qui sera accordée à M. Lègaré, dans le cadre du programme «Explorations», en vue de la préparation d'un prototype du jeu.

Par ailleurs, en vertu de la Convention Internationale pour la Protection de la propriété, le Bureau des Brevets de Londres a

reconnu les mérites de l'invention et a accordé à l'auteur une protection qui vaut pour 83 pays.

De son côté, le Club des Inventeurs du Québec, dont M. Jean-Paul Lègaré est membre, a accordé un certificat d'appréciation et reconnu l'originalité du projet.

Il ne fait pas de doute que les institutions coopératives et les coopérateurs feront bon accueil à un jeu de société qui permettra à des milliers de gens de se divertir dans un esprit d'entraide et de solidarité.

## LE COURRIER

60.750 personnes lisent le Courrier de Saint-Hyacinthe.

**Annonces classées**

En commandant votre annonce, vous n'avez qu'à donner votre numéro de carte

**MASTER CHARGE**

## LA PLANCHE DE SALUT S.P.M.

La planche S.P.M. vous sauvera.

• temps • argent • désagréments

Faites votre comptabilité en trois fois moins de temps.

Éliminez les erreurs de transcription grâce au système "Une écriture" de S.P.M.

Invitez notre représentant à vous en faire la démonstration.



J'aimerais avoir plus d'informations sur le système "Une écriture" de S.P.M.

Nom \_\_\_\_\_ Titre \_\_\_\_\_

Firme \_\_\_\_\_

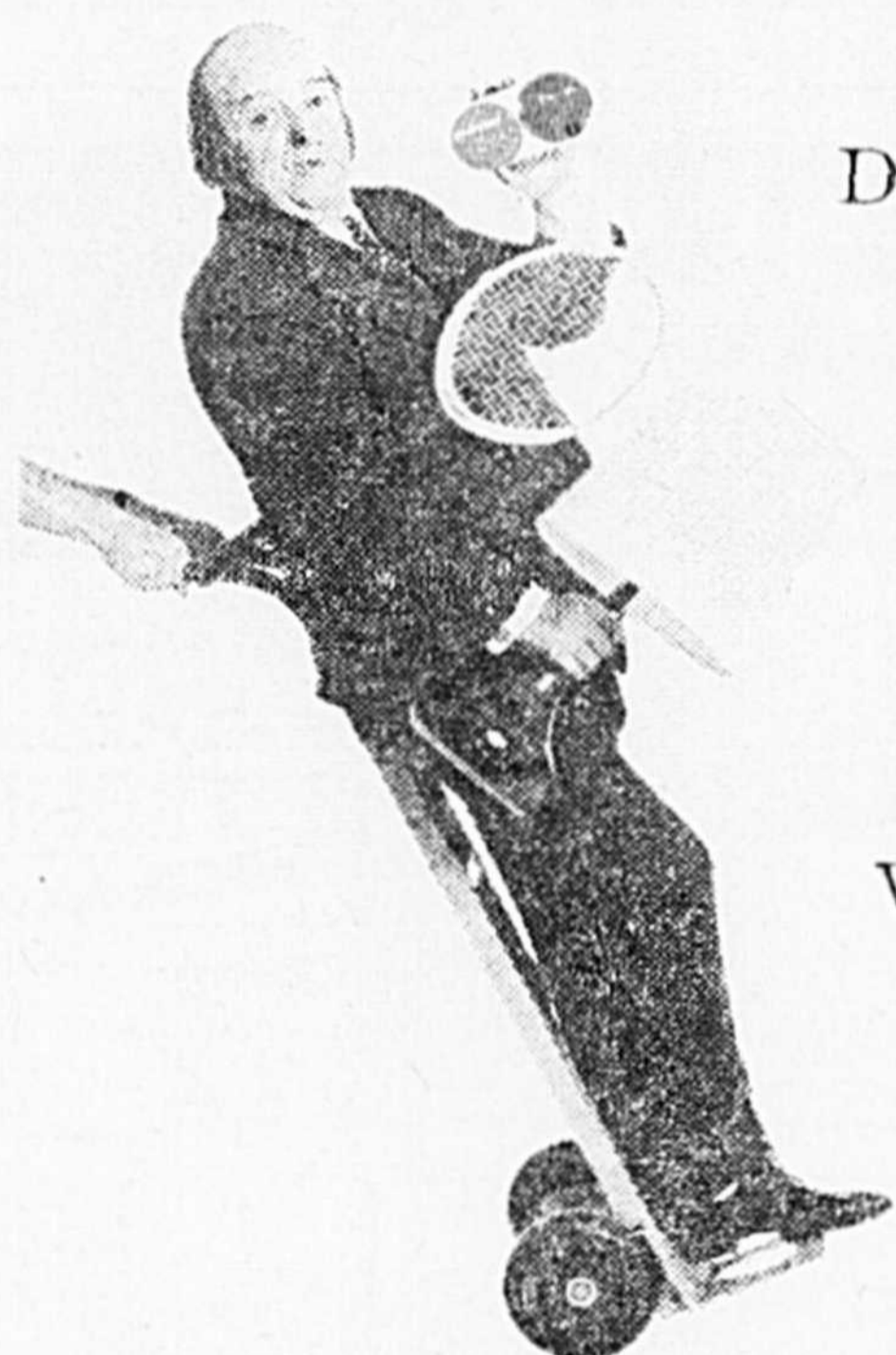
Adresse \_\_\_\_\_

Code postal \_\_\_\_\_ Tél. \_\_\_\_\_

**SPM** SYSTÈME PROVINCIAL (MONTREAL) LTEE  
C.P. 903, succursale postale A, Montréal, H3C 2H6  
Tél.: (514) 345-7312

## C'est le printemps...

# Êtes-vous équipé?



Déménager, c'est un coup à donner... et pour votre budget, un coup à encaisser. On n'a pas toujours l'argent sous la main pour louer une remorque, payer les déménageurs, acheter des rideaux, des tapis, des meubles...

Vous ne déménagez pas? Méfiez-vous quand même du grand ménage. Il pourrait vous jouer un tour. Nettoyer, repeindre, remplacer, rénover, ça coûte des sous!



C'est aussi le temps du jardinage et des petites dépenses qu'il entraîne. Même si tout arrive en même temps, ne vous laissez pas enterrer! Planifiez, équilibrez. Servez-vous de Master Charge!

Et puis, ce sera déjà la belle saison. Faudrait pas rater ça à cause d'un manque d'organisation. Il fait tellement plus beau quand on est équipé!



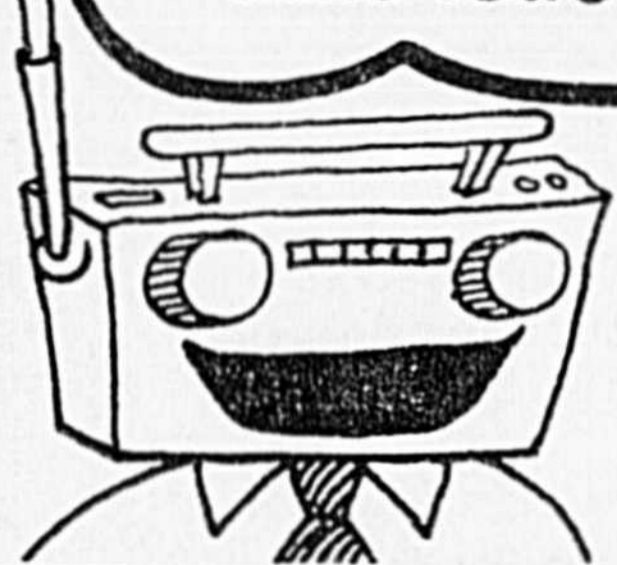
**Avec Master Charge, on est équipé! C'est la carte maîtresse.**



banque provinciale

La Première Banque Canadienne  
Banque de Montréal

## LA MINUTE JURIDIQUE dans votre hebdo



Service public offert par le bureau d'aide juridique de votre région en collaboration avec votre hebdo.

Si vous avez subi des dommages lors d'un accident d'auto, et que le responsable n'a pas d'assurance et ne possède rien, vous devez pour être dédommagé prendre une action contre le responsable et après avoir obtenu un jugement contre lui, vous avez un an pour réclamer du fonds d'indemnisation des victimes d'accidents d'automobile, le paiement des sommes d'argent fixées par le jugement.

Pour tout renseignement à ce sujet, écrivez au fonds d'indemnisation

Fonds d'indemnisation 8615 St-Laurent Montréal 384-3400  
Fonds d'indemnisation 100 Place Youville, ch. 605 Québec 529-9782

Pour obtenir gratuitement une brochure expliquant la loi de l'aide juridique écrivez au :

Service de l'information, Commission des Services Juridiques, 1170 Carré Beaver Hall Montréal.

## Rabais Extraordinaire durant le mois de mai.

### Sur toutes les voitures en inventaire au Garage Ideal.

ACHAT DIRECTEMENT DE FERNAND BOUSQUET propriétaire

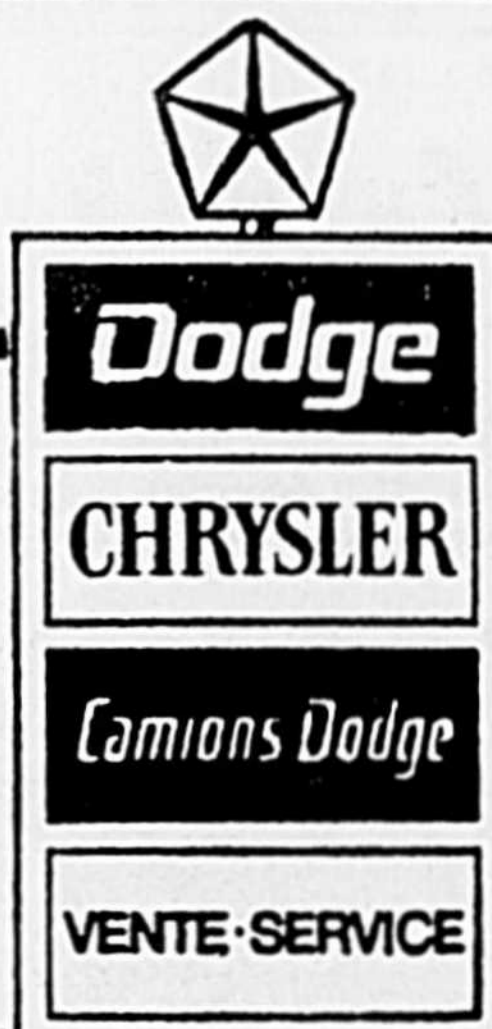
## GARAGE IDEAL INC.

Concessionnaire

CHRYSLER - MONACO - CORONET - CORDOBA - CHARGER SE - DART - COLT  
1650, rue des Vétérinaires Saint-Hyacinthe Tél. 774-6488

LA DIFFÉRENCE D'AVEC LA COMPÉTITION, C'EST NOTRE BAS PRIX

AUCUN VENDEUR A PAYER!  
Service après vente de qualité.



# bandes dessinées



**Ti-Guy**

J'ai horreur de la ville...

C'est très "impersonnel"

**surement un "maniaque"!**

"BONJOUR"

**Sam Consol**

il s'est évanoui vite un docteur

viiiire vite!

ça va, j'ai vite manqué mon autobus

une vraie tête

**Pap'rasse**

BOITE SUGGESTIONS

**JAMAIS!!**

BOITE SUGGESTIONS

**Jos Vial**

VIENS, JE VAIS TE MONTRER COMMENT ON DEVELOPPE UN FILM DANS MA CHAMBRE NOIRE...

JE... JE... J'PEUX PAS, L'ODEUR DES PRODUITS... C'EST PAS AERE, J'AI MAL A LA TETE... ET... DE TOUTE FACON... J'AI PAS LE TEMPS.

BON... DOMMAGE, SALUT.

LES CHOSES QU'IL FAUT INVENTER POUR NE PAS AVOUER QU'ON A PEUR DU NOIR.

HEU!

**Mme Moineau**

MON DIEU...

QU'IL Y A D'LA VIOLENCE DANS LE PAYS

15 OEUFS BATEUS 28 OEUFS BOUILLIS 32 OEUFS CRUS

**Fafard**

PFFFFFFFFFF!

## carnet affaires sociales

par Andrée Létourneau

Quelques adresses utiles pour obtenir...

**VOTRE CARTE D'ASSURANCE-SOCIALE**  
Il suffit de vous procurer un formulaire disponible aux endroits suivants:  
bureaux de poste  
caisses populaires  
centres de main-d'oeuvre du Québec  
centres de main-d'oeuvre du Canada  
bureaux de la Régie des rentes du Québec  
Commission d'assurance-chômage.

Cette carte est délivrée gratuitement par le gouvernement fédéral.

**VOTRE CARTE D'ASSURANCE-MALADIE**  
Vous pouvez téléphoner ou écrire au Service de renseignements de la Régie de l'assurance-maladie.

1134, Chemin St-Louis 2e étage Québec G1K 7T3  
1000, Sherbrooke ouest 15e étage Montréal H3A 1Z3  
Téléphone: 643-3445 Téléphone: 878-9261

Cette carte est gratuite.

**VOTRE CERTIFICAT DE NAISSANCE**  
Vous pouvez vous présenter ou écrire au Registre de la population Ministère des Affaires sociales 845, rue Joffre Québec Téléphone: 643-6436

Il en coûte \$3.00 pour les personnes nées avant 1926, et \$2.00 pour celles nées en 1926 et après.

**LE REMBOURSEMENT DE FRAIS MÉDICAUX OU HOSPITALIERS REÇUS EN DEHORS DU QUÉBEC**

Faites parvenir vos factures à l'une des deux adresses suivantes:  
Régie de l'assurance-maladie Services reçus hors du Québec C.P. 6600 Québec G1A 7T3

Régie de l'assurance-maladie Services reçus hors du Québec 1000, Sherbrooke ouest Montréal H3A 1Z3

**DES RENSEIGNEMENTS SUR LE MINISTÈRE DES AFFAIRES SOCIALES**

Écrivez ou téléphonez à l'un ou l'autre des deux bureaux de renseignements en mesure de vous fournir des informations sur les différents services du ministère des Affaires sociales:

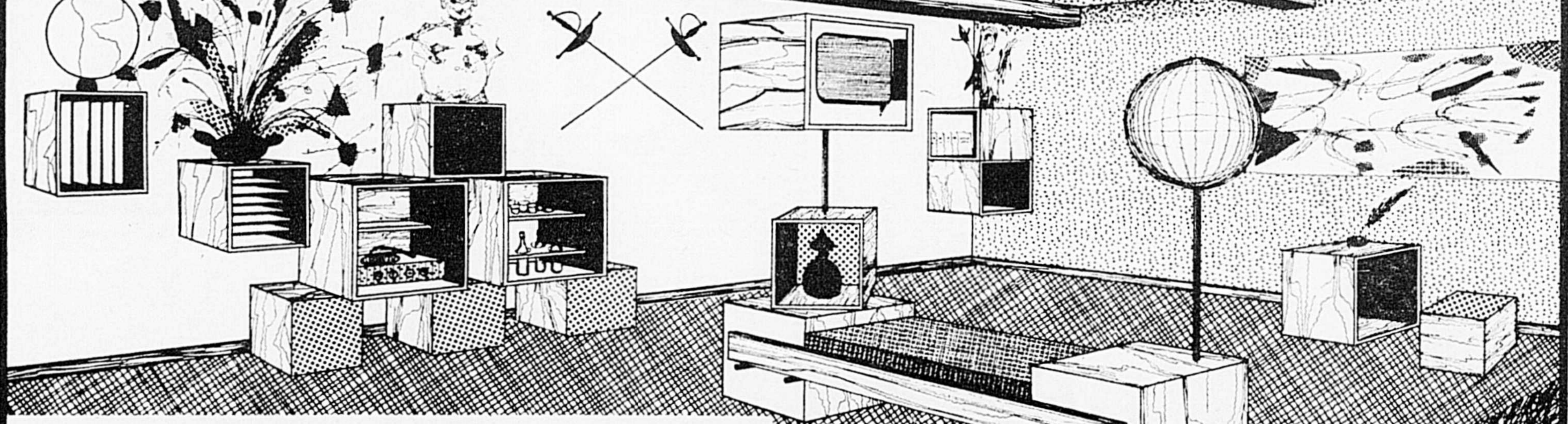
Service des renseignements généraux Ministère des Affaires sociales 1005 et 1075, Chemin Sainte-Foy, rez-de-chaussée Québec Téléphone: 643-3380

Service des renseignements généraux Ministère des Affaires sociales 6161, rue Saint-Denis, bureau 7 Montréal H2B 2R5 Téléphone: 873-2580

## BRICOLAGE ET ARTISANAT

par Jean-Marc Doré

### POUR LA SALLE DE JEUX OU LA CHAMBRE D'ENFANTS



C'est avec un certain orgueil que je vous présente ces quelques idées de meubles, facilement réalisables à l'aide de simples "boîtes" de bois. Attention! ces meubles n'ont rien de monotone ni de simplet. Ils sont, bien au contraire, jeunes et dynamiques.

Rêver de meubler votre salle de jeux ou de changer l'aspect de la chambre d'enfants, c'est bien beau, mais encore faut-il vous mettre à l'oeuvre. Vous pourrez, bien entendu, profiter de quelques heures libres pour vous rendre à l'un de ces grands magasins et acheter deux ou trois meubles qui vous coûteront, sans doute, assez cher. C'est une solution rapide.

Mais si, au contraire, vous étudiez attentivement vos propres besoins, et que vous vouliez bien vous en donner la peine, vous pourrez, à l'aide des suggestions que je vous donnerai dans les quatre articles de cette série, fabriquer vous-même un ameublement de style contemporain dont vous serez fier. Ainsi, non seulement vous économiserez une certaine somme d'argent, mais surtout, vous posséderez des meubles faits de vos mains, dont les différentes touches personnelles seront l'attestation.

Je vous donnerai les plans pour réaliser chacun des meubles ou ensembles illustrés ci-haut, à savoir: la causeuse (avec version pour enfants), pupitre et banc, bar-discothèque. Avec un peu d'imagination, vous pourrez, dans le même ordre d'idées, réaliser des meubles à éléments fort utiles et de belle apparence, des tables à café ou à lampe, etc. J'ai même pensé, comme le montre l'illustration, que vous aimeriez y loger votre appareil TV.

Pour réaliser ces meubles, utilisez du contre-plaqué de 3/4" d'épaisseur. Vous le choisirez d'une qualité économique, vu que bien des pièces pourront être recouvertes de papier peint, de vinyle adhésif, de moquette, etc. Ne craignez pas l'originalité. Laissez plutôt travailler votre imagination. Les résultats obtenus seront sûrement tangibles.

La mode actuelle étant aux meubles peints, vous pourrez, selon vos goûts, peindre différentes surfaces qui contrasteront avec d'autres qui seront teintes ou vernies ou, comme déjà mentionné, recouvertes d'un matériau quelconque.

Ne manquez pas de conserver cette rubrique et de lire ce journal la semaine prochaine; vous y trouverez le deuxième article de cette série qui vous parlera de la causeuse incorporant un cube de rangement à chaque bout. Je vous informe de suite que cette causeuse peut être réalisée en des dimensions pour convenir aux jeunes. Les cubes de bout devenant alors des boîtes à ranger les jouets.

Suivent quelques suggestions de bons plans de bricolage, lesquels vous pouvez me commander à l'aide du bulletin de commande mis à votre disposition. Mon catalogue "idées/bricolage" vous serait également très utile. Il renferme près de 400 suggestions de plans d'articles de toutes sortes.

#### LA FINITION DU SOUS-SOL

Si vous projetez finir votre sous-sol, procurez-vous mon plan. Vous saurez tout ce qu'il faut savoir pour imperméabiliser solage et plancher, finir les murs, plafond et cloisons supplémentaires, etc. Une compilation d'informations valables, de renseignements pertinents, de données précises et conseils pratiques, le tout accompagné de photos et croquis. Plan no 420 ... \$3.00

#### "RANCH" DE 13 CHAMBRES

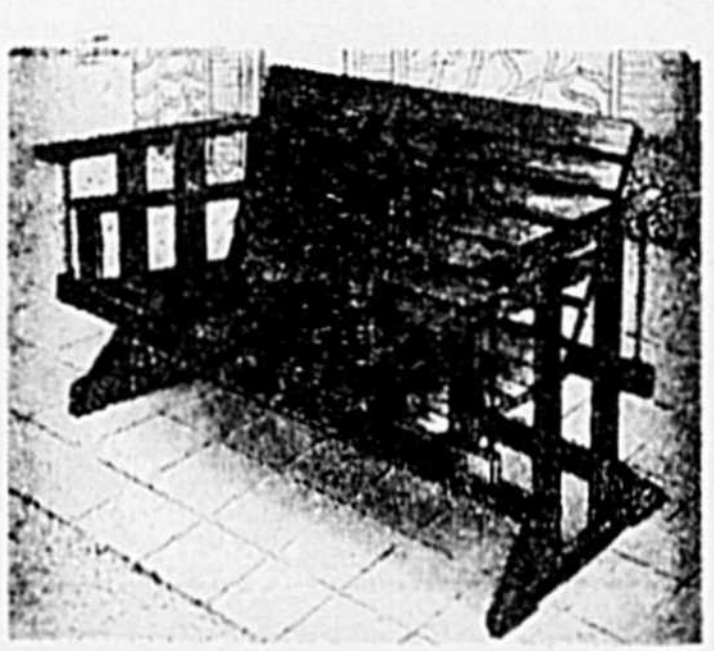
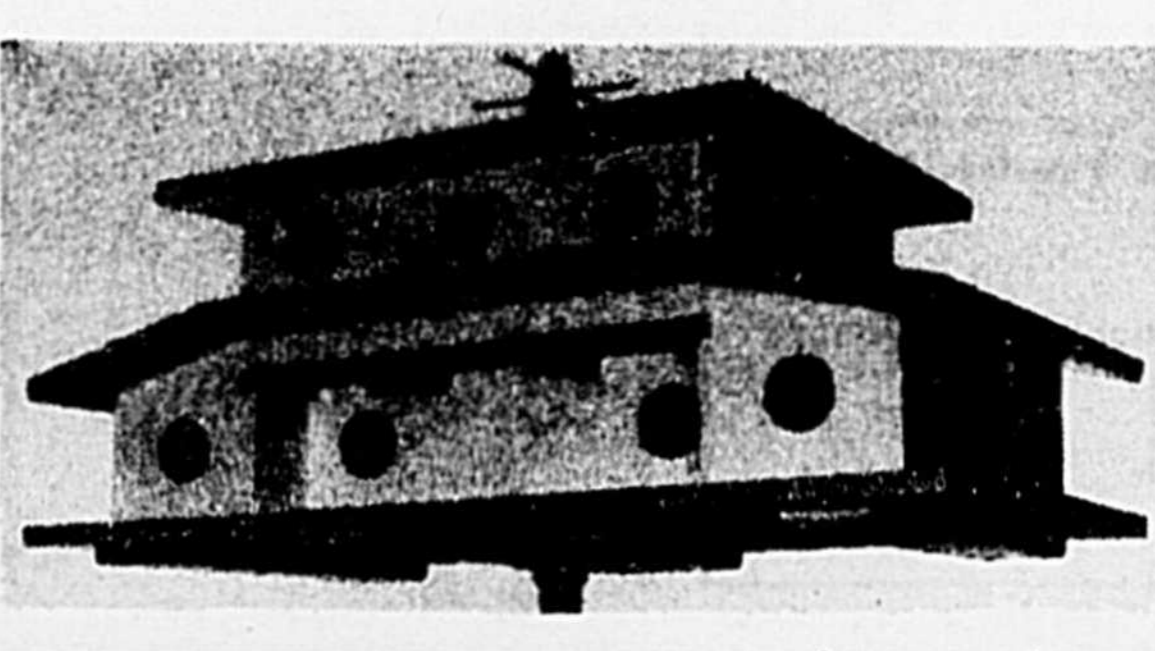
Offre sept chambres au rez-de-chaussée et six au deuxième plancher. Les excédages forment des pistes d'envol continues qui plairont aux locataires. Sa conception prévoit un nettoyage facile. Plan no 314 ... \$2.16

#### BALANCOIRE DE GALERIE

Complément parfait à l'ameublement de votre jardin ou terrasse, elle sera goûtée de tous les membres de votre famille, tant à la ville qu'à la campagne. Uniquement construite de planche, sa solidité est surprenante. Plan no 969 ... \$3.50

#### fais-le toi-même

c'est si facile, avec un plan de bricolage signé: Jean-Marc Doré



- S.V.P. me faire parvenir les items marqués d'un "X"
- plan no 314 ("ranch" pour oiseaux) à \$2.16
  - plan no 420 ( finition du sous-sol) à \$3.00
  - plan no 969 (balancoire de galerie) à \$3.50
  - "idées/bricolage" (catalogue) à \$1.00
  - abonnement 1 an (6 numéros) à mon magazine "Le Journal du Bricoleur" à \$5.00

Jean-Marc Doré  
562 rue Dollard, Québec, Qué., G1N 1P4

Nom : .....

No et rue : .....

Municipalité ou ville : .....

Comté ou province : .....

Code postal : .....

Montant inclus : \$ ..... mandat poste  chèque

Les prix incluent la taxe de vente s'il y a lieu.  
Prière d'ajouter \$0.20 si vous payez par chèque

Le Courrier de Saint-Hyacinthe

758, rue des Cascades Tél. 774-6266

### CENTRALE AUTO ELECTRIQUE INC.

S. Hyacinthe

Nous vendons en gros et détail  
Réparation et installation de pièces sur auto importé, américaine, européennes ou presque et camion.

Alternateur Magnéto Pointe-condenseur  
Générateur Batterie Bougie-filtre  
Démarreur Essuie-glaces Bobine d'allumage  
Boite de contrôle Distributeur Ignition transistor

Vérification de tout ce qui est énuméré ci-haut comprenant l'ajustement avec machine ÉLECTRONIQUE (KING) pour seulement **\$800**

# Quelques pages de notre histoire...

## Toponymie des rues de Saint-Hyacinthe (suite)

**Rue LAURIER** - Ainsi nommée en honneur de sir Wilfrid Laurier, ancien premier du Canada de 1896 à 1911. Elle relie le boulevard Laframboise à la rue Lamothe.

**BLANCHET ou BLANCHETTE (J.-Bte)** - En mémoire de l'ancien député de Saint-Hyacinthe au Parlement fédéral en 1904, qui trouva la mort dans un accident de chemin de fer, la même année. Cette petite rue part du boulevard Laframboise, pour finir à la rue Beauparlant.

**GAUTHIER (L.-J.)** - Cette rue, qui part du boulevard Laframboise, aux abords de l'hôpital Honoré-Mercier et se termine à la rue Rouleau, rappelle le souvenir de monsieur L.-J. Gauthier, avocat de Saint-Hyacinthe, premier député aux Communes de la nouvelle circonscription électorale Saint-Hyacinthe-Rouville.

**PRINCE** - Rue ainsi nommée pour rendre hommage à Monseigneur Jean-Charles Prince, successeur de Mgr Girouard à la direction du Séminaire de Saint-Hyacinthe et premier évêque du diocèse.

**ROULEAU** - Cette rue veut rappeler le souvenir de son éminence le cardinal Raymond-Marie Rouleau, O.P., et rendre hommage à l'ordre des Dominicains dont il était un des plus illustres fils.

**DES GOUVERNEURS** - Ce groupe de rues, en bordure des terrains de la Commission régionale Yamaska (Ecole polyvalente) évoque le souvenir d'anciens lieutenants-Gouverneurs de la Province de Québec, dont sir François Langelier, originaire de Sainte-Rosalie, et Onésime Gagnon, qui avait épousé une maskoutaine, fille de feu le notaire J.-C. Désautels de cette ville.

**Rue BENOIT** - qui perpétue le nom de Charles Benoit-Livernois, l'un des deux députés qui représentaient alors le vaste comté de Richelieu, de 1800 à 1804.

**PAQUETTE** - C'est une rue qui origine au boulevard Casavant et s'élanche en direction du nord, à travers des terrains encore vacants. Elle a été nommée ainsi en mémoire de l'un des associés de la maison Paquet et Godbout, entrepreneurs en constructions (Corps frontal du monastère des Dominicains, manège militaire, etc.).

**DROUIN** - Autre petite rue qui part du boulevard Casavant, près de la rue des Gouverneurs, pour se perdre dans des terrains vagues au sud de la route trans-canadienne. Elle rappelle le souvenir de monsieur Marc Drouin, qui fut longtemps président de la société Philharmonique et de son frère Athanase Drouin, négociant de cette ville.

**MILLETTE (Charles)** - Le nom de cette rue évoque la mémoire de monsieur Charles Millette, un autre des députés de cette même primitive circonscription de Richelieu, qu'il représenta à la Chambre d'Assemblée de

1796 à 1800. Elle s'étend de la rue Pagé jusqu'au terrain de la Commission scolaire Yamaska.

**BERTRAND** - Ce nom rappelle le souvenir de monsieur F.-X. Bertrand, propriétaire de la fonderie du même nom, laquelle, s'unit à la maison O. Chalifoux et Fils, pour former la compagnie Volcano, Ltée. Elle relie l'extrémité de la rue Pagé à la rue Pratte.

**BOVEY** - Petite rue qui relie, elle aussi la rue Pagé à la rue Pratte. Elle est ainsi nommée en honneur du lieutenant-colonel Wilfrid Bovey, de l'armée canadienne, qui fut aussi Conseiller législatif pour la division Rougemont.

**SYLVESTRE** - C'est en honneur de monsieur Victor Sylvestre, négociant en gros, ancien échevin et maire de Saint-Hyacinthe de 1944 à 1945, que cette rue porte ce nom. Elle part de la rue Pratte et s'arrête à la rue Chartier.

**Rue PAYAN (Paul)** - Courte rue qui, dans Bois-Joli, relie la rue Sylvestre à la rue Benoit. Elle commémore le souvenir de monsieur Paul Payan de la maison Duclos & Payan, tanneurs, qui fut le 10e maire de Saint-Hyacinthe, de 1910 à 1914.

**CHARTIER (J.-E.)** - Cette rue, qui elle aussi, unit la rue Sylvestre à la rue Benoit, veut honorer le souvenir de monsieur Ernest Chartier, qui fut député du comté de Saint-Hyacinthe à la législature du Québec, de 1944 à sa mort, survenue le 23 septembre 1954.

**ST-GERMAIN** - C'est pour rendre hommage à la mémoire de monsieur Théophile-A. St-Germain, fondateur et directeur-gérant des compagnies d'assurance La Mutuelle du Commerce et Canadienne Mercantile qu'il fonda en 1907 et qui sont comprises maintenant dans le Groupe Commerce de cette ville. C'est une belle rue de Bois-Joli, qui va de la rue du Sacré-Coeur, joindre la rue Millette, citée plus haut.

**LAMARCHE (Eugène)** - Cette rue qui relie la rue Cardinal Rouleau à la rue Gauthier, évoque le souvenir d'un ancien journaliste maskoutain, du journal l'Union, qui passa rédacteur à la Presse de Montréal.

**Rue du SACRÉ-COEUR** - Cette rue qui part du boulevard Laframboise et s'élanche vers l'est par delà la rue Pratte, rappelle à nos concitoyens la communauté et le collège des révérends frères du Sacré-Coeur dont le tragique incendie du 18 janvier 1938 causa la mort de trente-huit enfants.

par M. Camille Madore  
membre de la Société d'histoire  
régionale de Saint-Hyacinthe. (à suivre)

Problème no 83  
8 lettres cachées  
THEME  
L'OUTILLAGE

# MOT-MYSTÈRE

Lorsque tous les mots ci-dessous auront été utilisés horizontalement, verticalement et diagonalement dans la grille, il ne vous restera que les lettres servant à relever le MOT-MYSTÈRE.

- |  |  |  |  |  |   |  |
|--|--|--|--|--|---|--|
| A<br>ajut<br>alène<br>archet<br>B<br>bourroir<br>broc<br>burin<br>C<br>calibre | carde<br>caret<br>ciseau<br>clef<br>couvelle<br>cric<br>D<br>diamant<br>E<br>égohine | étau<br>F<br>faux<br>fêlé<br>filet<br>forêt<br>fuseau<br>G<br>grelin<br>grue | H<br>hie<br>L<br>laminoir<br>levier<br>lime<br>M<br>malle<br>mandrin<br>marquoir | marteau<br>O<br>onglet<br>P<br>pelle<br>pioche<br>pioir<br>poinçon<br>pointe | pompe<br>Q<br>queux<br>R<br>règle<br>roue<br>rouet<br>S<br>sarcloir<br>scie | T<br>taquoir<br>tiers-point<br>tireur<br>tour<br>toret<br>trémie<br>V<br>valet |
|--|--|--|--|--|---|--|

La réponse du problème précédent: justice

	1	2	3	4	5	6	7	8	9	10	11	12	13	14	15
1	C	M	A	R	T	E	A	U	P	T	T	E	U	O	R
2	E	A	T	T	E	L	G	N	O	O	O	C	T	I	C
3	C	R	R	N	I	L	E	R	G	T	I	U	O	A	A
4	Q	Q	B	E	A	A	I	E	U	S	A	N	R	R	U
5	P	U	A	I	T	M	L	J	I	E	I	D	C	E	B
6	E	O	E	H	L	L	A	F	S	M	E	H	T	O	T
7	R	I	M	U	E	A	U	I	A	N	E	N	U	I	N
8	I	R	C	P	X	S	C	L	D	T	I	R	E	U	R
9	O	E	U	S	E	P	N	E	U	O	R	R	T	L	P
10	L	O	G	A	L	I	L	T	P	O	S	A	U	I	A
11	C	V	U	O	R	E	R	I	I	P	Q	E	O	B	T
12	R	X	A	D	H	E	V	R	O	U	E	C	L	E	F
13	A	U	N	L	G	I	M	I	O	I	H	L	R	E	I
14	S	A	O	L	E	L	N	I	E	E	R	O	L	I	F
15	M	F	E	T	L	T	R	E	L	R	F	C	E	E	C

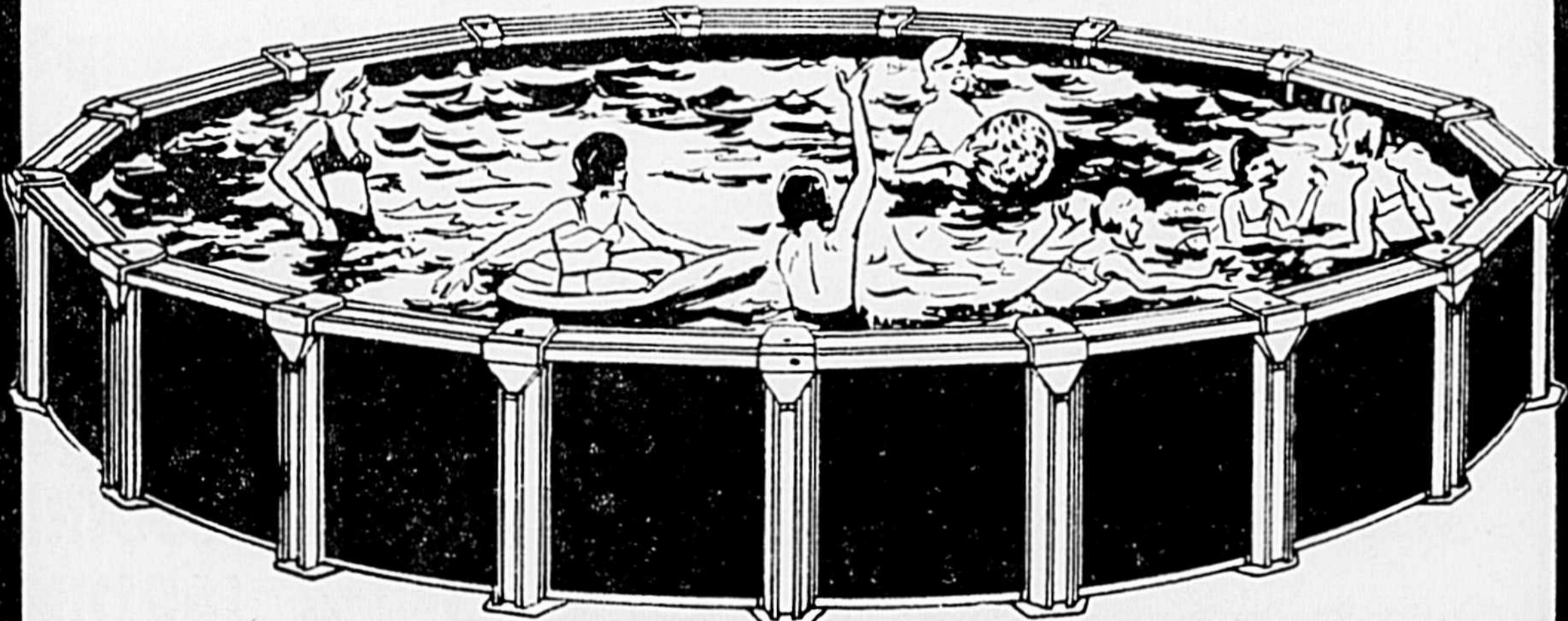
**LUCIEN MARTEL  
ANDRÉ DEVEAULT**  
OPTOMÉTRISTES  
EXAMEN | verres de contact  
VISUEL | entraînement visuel  
435 Hotel-Dieu 773-2210

**Jean-Guy Vermette**  
Denturologiste, T.D.C., D.D.  
Fabrication et réparation  
de prothèses dentaires  
620, rue Dupré, Beloeil, Tél.: 467-7771  
coin Le Chasseur.

**Pourquoi vous fatiguer à voyager  
DÉTENDEZ VOUS  
DANS NOTRE PISCINE**

LA TOUTE NOUVELLE PISCINE VOGUE  
LA PISCINE DE QUALITÉ À LA MODE  
VENEZ LA VOIR AUJOURD'HUI!

**PISCINES PONS VOGUE**



DIMENSIONS: RONDE 15' - 18' - 21' - 24' - 27' DIA.  
PISCINES OVALES, 15' x 25' - 15' x 30'

VOYEZ LA GAMME COMPLETE DES  
PRODUITS D'ENTRETIEN DE PISCINES CHEZ GÉRARD LALIME

**Réservez la vôtre dès maintenant**

**Gérard Lalime inc.**  
345, rue Saint-Louis, Saint-Joseph, Saint-Hyacinthe - Tél. 773-6634

CHARGEEX



Nous vous offrons le service  
d'alignement des roues de camions  
du camion au poids léger au camion poids lourd

**LE CENTRE  
DU CAMION  
FORD**

**yamaska**  
AUTOMOBILE INC.

**2000,** boul. Casavant  
SAINT-HYACINTHE  
774-6491

**YVES AUTHIER**  
DIRECTEUR  
DU SERVICE

# Echange intéressant à l'Afées de La Providence

Les membres de l'A.F.E.A.S. de La Providence passeront une soirée bien agréable, à l'occasion de l'assemblée mensuelle.

Mlle Irène Bergeron souhaite la bienvenue à toutes les personnes présentes et parla de la solidarité dans le monde d'aujourd'hui et des médias d'information qui permettent d'avoir un regard international d'une société plus juste et plus fraternelle.

Après lecture du procès-verbal et du rapport financier par Mmes Mariette Breault et Juliette Dansereau, on souligna les anniversaires de quelques membres en leur offrant des fleurs, dons de Marcel Fleuriste, puis on enchaîna avec un mini défilé de mode, présenté par Mme Rose Saint-Pierre, propriétaire du magasin Rose Pierre, de la rue Des Cascades, à Saint-Hyacinthe. On présenta aux dames une belle collection de lingerie, chandails, jupes, robes, costumes de bain, etc.

A la chronique du livre, Mmes Rachel Blais et Mariette Breault ont lu pour ces dames "De l'autre côté du monde", de Jean-Paul Filion et "La femme qu'il aimait", de Duc Windsor de Martin. Les livres sont une grâce de la Comptoir du Livre.

A l'étude sociale: les droits du malade. Mlle Réjeanne Bergeron présenta l'invité, le docteur Roger Lachance, Directeur médical de l'Hôpital Honoré-Mercier, de Saint-Hyacinthe. L'étude de ce mois suscita beaucoup d'intérêt. "Qui d'entre nous n'a pas été malade ou n'a pas connu une personne terrassée par

la maladie?" Le docteur Lachance jeta la lumière sur quelques points d'information: il parla aussi des droits que nous avons et de notre rôle dans le domaine de la santé. "Il est normal de désirer la santé, la maladie n'est jamais bien accueillie. Elle est une entrave à nos desirs, elle nous rend dépendants et inquiets. La santé c'est comme le bonheur dit-il, cela ne tombe pas du ciel, et nous sommes responsables, en grande partie, d'une santé plus ou moins bonne. Parlons des droits du malade mental. Le déficient mental a les mêmes droits que les autres malades. Ils ont droit aux soins médicaux et traitements physiques appropriés à leur état, à la réadaptation. Le déficient mental doit être protégé contre toute exploitation, abus ou traitement dégradant. Nous avons le droit d'être informés sur les méthodes sanitaires préventives, la nutrition, le contrôle des naissances, l'utilisation des médicaments.

Quiconque a le droit au secret professionnel quant à son dossier médical: le droit de refuser d'être le sujet d'une expérience; le droit de participer aux prises de décisions jouant sur sa santé; le droit à l'égalité dans l'accès aux soins quelle que soit la situation économique; le droit pour les jeunes au secret professionnel.

Il faut se servir des moyens de communication mis à la disposition des groupes populaires comme l'A.F.E.A.S.,

développer un esprit de recherche face à toute information, réviser nos attitudes sociales, familiales face à la nutrition, à la prévention, à l'utilisation des médicaments, l'exercice physique, logement salubre, de bonnes conditions de vie, une eau pure et le reste.

Si je mange bien, si je me loge bien, me repose bien, j'ai toutes les chances d'être en bonne santé; cela vaut bien la peine que je m'y arrête. Mais tous ces facteurs ne sont pas toujours de mon ressort. La pauvreté et le manque de connaissance entraînent bien des maux. J'ai le devoir de demander à ceux qui en sont les responsables de faire des efforts pour prévenir de telles situations. J'ai le devoir d'exiger envers mes employeurs des mesures de sécurité pour ne pas mettre en danger inutilement ma vie et ma santé. J'ai le devoir de demander aux gouvernements des mesures pour les respecter."

Mlle Irène Bergeron remercia le docteur Lachance pour cette intéressante causerie et cet échange très enrichissant. Mlle Bergeron, présidente, remercia tous les membres qui ont participé à l'Exposition culturelle des Artistes et Artisans Secteur de La Providence. "C'est grâce à votre participation et à votre collaboration que cet événement culturel remporta un grand succès." Un magnifique encadrement et une toile pour petits points, dons des Encadrements Godbout, furent gagnés par Mme Denise Laporte.

Une corbeille de fleurs séchées, don du Cercle A.F.E.A.S. La Providence, alla à Mme Blanche Bouvier. Mme Yvonne Lemieux reçut un jeu de peinture, don de J. C. Brabant Hobby. Une épingle du sigle de l'A.F.E.A.S. fut gagnée par Mme Jeanne Leblanc. La prochaine assemblée aura lieu le mardi 18 mai, à 19h.30, à la salle d'acueil, au sous-sol de l'église. Au programme: Lois des petites créances, échange de plantes. A l'étude sociale: Revenu annuel garanti. Pour terminer la soirée Hommage à toutes les mamans! Bienvenue à tous les membres!

F.E.A.S. La Providence, alla à Mme Blanche Bouvier. Mme Yvonne Lemieux reçut un jeu de peinture, don de J. C. Brabant Hobby. Une épingle du sigle de l'A.F.E.A.S. fut gagnée par Mme Jeanne Leblanc.

La prochaine assemblée aura lieu le mardi 18 mai, à 19h.30, à la salle d'acueil, au sous-sol de l'église. Au programme: Lois des petites créances, échange de plantes.

A l'étude sociale: Revenu annuel garanti. Pour terminer la soirée Hommage à toutes les mamans! Bienvenue à tous les membres!

## Invitation de l'Armée de Marie

Une grande journée de Récollection mariale aura lieu le samedi 22 mai, à 9 heures, au Séminaire, de Saint-Hyacinthe, 450 rue Girouard. Le tout se déroulera sous la présidence de l'abbé P. Roy, directeur général de l'Armée de Marie et du Père Denis Laprise. Tous les membres de l'Armée de Marie ainsi que toutes les personnes amies de la Vierge qui veulent vivre cette belle Journée Mariale sont invités le samedi 22 mai, à 9 heures.

La messe sera célébrée à 16 heures. Il y aura également un diaporama de 75 minutes, intitulé: "Marie Messagère de Paix".

Pour plus de renseignements, voir les affiches dans les églises.

# L'argent qu'Ottawa vous retourne

Une des fonctions du gouvernement central, c'est de s'assurer que les régions dont le développement industriel est insuffisant reçoivent des fonds additionnels pour lancer de nouvelles industries.

C'est principalement par le Ministère de l'Expansion Economique Régionale - le MEER - que cela se fait.

Récemment, plusieurs entreprises nouvelles ont été créées dans le comté, grâce à des subventions fédérales.

**A Upton**  
A Upton, René Hamel et Fils Inc. (au nom d'une compagnie à être constituée) s'est vu gratifié d'une subvention de \$29,213. Cette somme servira à établir une nouvelle usine de fabrication de cylindres hydrauliques et de pièces de rechange en métal. Huit personnes pourront trouver un emploi et l'économie maskoutaine bénéficiera d'investissements de l'ordre de quelque \$75,000.

**A St-Hyacinthe**  
Une autre compagnie qui doit être établie par M. Giacomo Frigerio s'installera à Saint-Hyacinthe même. A cette fin, elle recevra une subvention de \$59,000 pour lancer une usine fabriquant des additifs à ciment. Trois de nos compatriotes y trouveront un emploi. Les investissements prévus par la nouvelle entreprise sont de l'ordre de \$300,000.

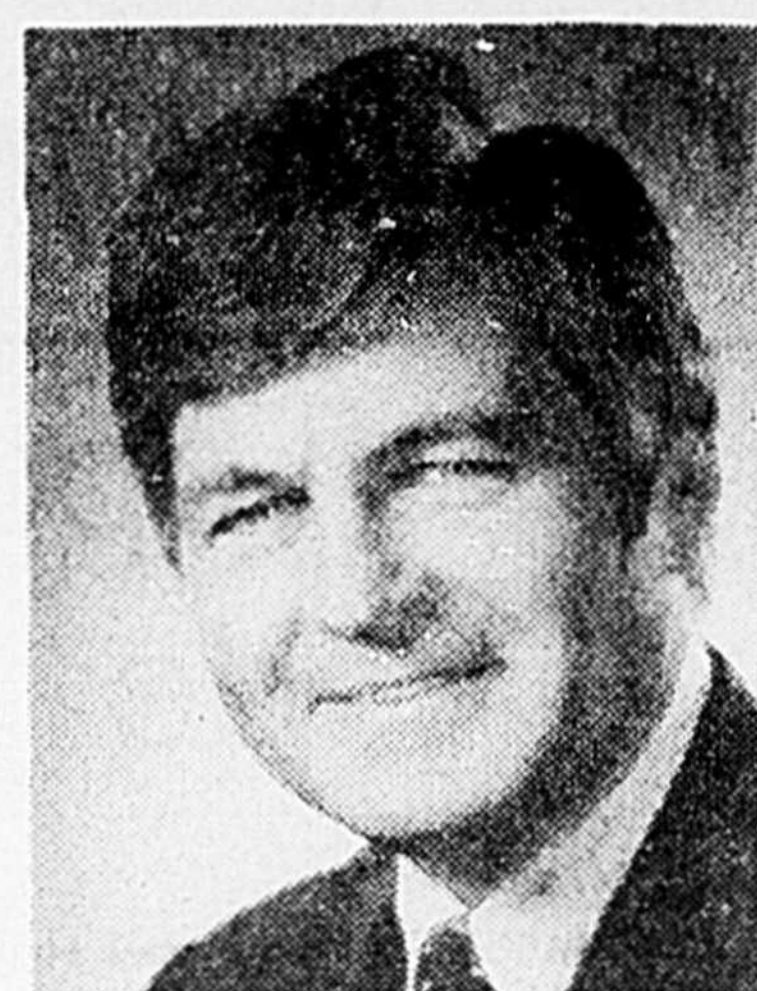
Toujours dans la ville de Saint-Hyacinthe, Jamil Ltée s'est vu offrir une subvention de \$34,700 pour une nouvelle usine de transformation de sciure en farine de bois. Le projet permettra de créer 11 emplois et l'économie de notre région s'enrichira d'investissements de l'ordre de \$75,000.

Enfin, la Menuiserie Maskoutaine, de Saint-Hyacinthe, recevra \$22,750 pour une nouvelle usine de fabrication d'armoires de cuisine. Elle offrira de l'emploi à six personnes et ses investissements dépasseront les \$60,000.

Tout ce développement industriel résulte dans l'acceptation de la région de Saint-Hyacinthe comme "zone désignée", une initiative que, grâce à nos pressions collectives, nous avons finalement obtenue du gouvernement d'Ottawa.

**Horizons Nouveaux**  
Je m'en voudrais de ne pas mentionner ici quelques clubs d'âge d'or de la région maskoutaine qui viennent de bénéficier de subventions du ministère fédéral de la Santé et du Bien-Etre social.

Le Club Age d'Or Maskoutain Inc., de Saint-Hyacinthe, a reçu la somme de \$3,325 pour renouveler son mobilier et le Club d'Age d'Or de Saint-Joseph "Joie de Vivre" s'est vu attribuer la somme de \$6,026 pour financer ses activités. Enfin, à Sainte-



CLAUDE WAGNER, Député de Saint-Hyacinthe à la Chambre des Communes

Madeleine, le Club de l'Age d'Or de Sainte-Madeleine, Inc. "Pour mieux Vieillir" aura à sa disposition un montant de \$7,267 qu'il mettra à la disposition des personnes âgées de cette progressive municipalité.

### Des actes de justice

Et comme je le signalais le 7 avril dernier, ces subventions fournies en vertu des lois fédérales ne sont pas des cadeaux à la communauté maskoutaine mais des actes de justice distributive entièrement mérités par ceux qui se dévouent au progrès social et économique de notre région.

Même s'il n'est pas de toutes les premières pelletées de terre, votre député à Ottawa, en collaboration avec les intéressés ou encore avec la Corporation de Promotion Industrielle, intervient auprès de qui de droit pour que Saint-Hyacinthe obtienne sa juste part des fonds publics que vous confiez à l'administration fédérale.

## Nouvelles de Saint-Aimé

Saint-Aimé, 6. (DNC) Claude. On annonce le mariage de Mlle Suzanne Brouillard, fille de M. et Mme Rosaire Brouillard de Saint-Aimé, à M. Denis Bibeau, fils de feu Viateur Bibeau et de Mme Bibeau de Saint-Michel d'Yamaska. La cérémonie doit avoir lieu le samedi 8 mai à 17h.

M. et Mme Jean-Claude Durocher (France Brouillard) annoncent la naissance d'un fils baptisé

M. Roger Gilbert vient de déposer son rapport sur la construction pour la ville de Saint-Hyacinthe pour le mois d'avril. Les permis émis durant cette période se chiffrent à 101 pour un montant de \$2,992,823 ce qui porte le total pour l'année à \$6,828,902. Notons que pour la même période l'an dernier, les permis totaux étaient d'une valeur de \$13,147,839, incluant avril, pour la seule ville de Saint-Hyacinthe.

## Rapport sur la construction

M. Roger Gilbert vient de déposer son rapport sur la construction pour la ville de Saint-Hyacinthe pour le mois d'avril. Les permis émis durant cette période se chiffrent à 101 pour un montant de

\$2,992,823 ce qui porte le total pour l'année à \$6,828,902. Notons que pour la même période l'an dernier, les permis totaux étaient d'une valeur de \$13,147,839, incluant avril, pour la seule ville de Saint-Hyacinthe.

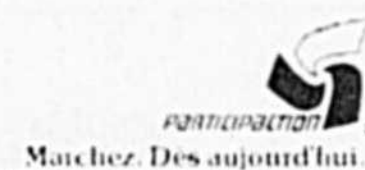
## Annonces classées

Faites porter à votre compte

vous n'avez qu'à donner votre numéro de carte CHARGEX ou MASTER CHARGE en commandant votre annonce

CHARGEX - MASTER CHARGE

Faites marcher vos pieds, pas seulement vos doigts.



# LE PÈRE GÉDÉON SERA DES NÔTRES JEUDI 13 mai de 4h. p.m. à 9h. p.m. au Centre du Jardin des Equipements C & C inc.

175 St-Michel, La Providence 774-0444

Grand spécial durant cette journée seulement

20% D'ESCOMPTE

sur pots à fleurs

10 à 20% D'ESCOMPTE

sur arbustes, arbres conifères, rosiers et engrais nutrites



*Souvenez-vous dans vos prières du père Gédéon qui a tant aimé les créatures... et le Nutrite qui, lui aussi, donne un coup de main à la nature*  
Le père Gédéon

10% d'escompte

SUR TONDEUSES, BÊCHEUSES, TRACTEURS, ACCESSOIRES À JARDIN

Dépositaire des tondeuses, bêcheuses à jardin, tracteurs Toro, Gilson

Scies à chaîne Stihl, vélomoteurs Malaquti

REPARATION GENERALE D'EQUIPEMENT DE PELOUSE, ETC.

# VENEZ RENCONTRER LE PÈRE GÉDÉON ET PROFITER DES SPÉCIAUX

## Mise en garde du ministère de l'Agriculture du Québec

Le ministère de l'Agriculture du Québec met en garde les producteurs agricoles contre certains vendeurs itinérants qui "UTILISENT SON NOM" pour promouvoir la vente

de leurs produits et qui offrent aux agriculteurs des mélanges de vitamines pour les animaux.

Ces vendeurs peuvent se présenter comme étant des représentants du Ministère ou comme travaillant en collaboration avec lui, dans le but d'exercer une médecine préventive, ce qui n'est pas exact. A

l'occasion, ils peuvent se prétendre médecins vétérinaires ou utiliser des documents publiés par le Ministère.

Si, ces personnes tentaient de vendre des produits aux propriétaires des troupeaux de votre territoire, en se présentant comme mandatées par le ministère de l'Agriculture

du Québec, nous vous demandons d'aviser ces agriculteurs de communiquer avec le Bureau des Renseignements Agricoles de leur comté, pour fins de vérification.

Très souvent, ceux-ci recommandent des quantités plus fortes que nécessaires et exigent des prix élevés.

## Nouveau film à l'intention des écoles et Clubs sociaux

Un nouveau film éducatif intitulé "Du trayon au carton" vient d'être mis en circulation. Il raconte l'histoire de l'industrie laitière au Canada. Ce film sera disponible en français et en anglais à l'intention des écoles et des clubs sociaux.

Ce nouveau film, réalisé par Dan Gibson Productions Ltd, esquisse l'évolution de l'industrie laitière depuis son origine jusqu'à nos jours.

Ce film en couleur, d'une durée de 28 minutes met en vedette de charmantes marionnettes, des artistes et une documentation pour décrire comment le lait se transforme "du trayon au carton".

Il est commandité par "Pure Pak", les pionniers de l'emballage de l'industrie laitière et il est offert gratuitement à tous les groupes par l'entremise de Modern Talking Pictures Service à Toronto.

Vancouver et Montréal.

Ce film intéressera particulièrement les étudiants des écoles canadiennes, mais Modern Talking Pictures le recommande

hautement à tous les Clubs sociaux, les associations féminines, les groupes Parents-Maitres et autres associations sociales et communautaires.

### Annonces classées

Faites porter à votre compte

vous n'avez qu'à donner votre numéro de carte CHARGEX ou MASTER CHARGE en commandant votre annonce

CHARGEX - MASTER CHARGE

## Puériculture immunisation

Des cliniques de puériculture et d'immunisation pour enfants, auront lieu cette semaine aux endroits suivants:

lundi 17 mai Saint-Césaire (Hôtel-de-Ville) 2.00 hres à 3.30 hres p.m.

mardi 18 mai Saint-Charles (Salle Paroissiale) 9.30 hres à 11.00 hres a.m.

mardi 18 mai Roxton-Falls (Hôtel-de-Ville) 9.30 hres à 11.00 hres a.m.

mardi 18 mai Beloeil M. Goretti (Ecole Dominic Savio) 2.00 hres à 3.30 hres p.m.

mardi 18 mai Saint-Liboire (Bureau d'enregistrement) 2.00 hres à 3.30 hres p.m.

mercredi 19 mai Saint-Jean-Baptiste (Salle Municipale) 9.30 hres à 11.00 hres a.m.

mercredi 19 mai Saint-Hyac. Christ-Roi (Sous-sol de l'église) 2.00 hres à 3.30 hres p.m.

jeudi 20 mai Saint-Damase (Hôtel-de-Ville) 9.30 hres à 11.00 hres a.m.

mercredi 19 mai Sacré-Coeur Saint-Hyac. (Sous-sol de l'église) 2.00 hres à 3.30 hres p.m.

jeudi 20 mai Beloeil St-Mathieu (Sacristie) 2.00 hres à 3.30 hres p.m.

jeudi 20 mai Acton Vale (Bureau Unité Sanitaire) 2.00 hres à 3.30 hres p.m.

vendredi 21 mai Upton (Salle Paroissiale) 9.30 hres à 11.00 hres a.m.

vendredi 21 mai Saint-Jude (Ecole) 9.30 hres à 11.00 hres a.m.

Les cliniques anti-tuberculeuse et d'immunisation pour voyageurs et autres et manipulateurs d'aliments, sont tenues au Service de Prévention (Unité Sanitaire) 1150 rue Ste-Anne, Saint-Hyacinthe, Qué. Tél. 773-9715. Les lundi après-midi de 2.00 hres à 3.30 hres p.m., les mercredi avant-midi de 9.00 hres à 11.00 hres a.m. et après-midi de 2.00 hres à 3.30 hres p.m. et les vendredi avant-midi de 9.00 hres à 11.00 hres a.m.

**Voyage et réunion à l'A.F.E.A.S. Saint-Denis**

La prochaine réunion de l'A.F.E.A.S. Saint-Denis aura lieu le mercredi 19 mai, à 20h.15, à l'endroit habituel. Le sujet à l'étude, au comité d'éducation sera le revenu annuel garanti.

À la section arts ménagers, les dames apprendront comment recouvrir un abat-jour. La fête des Mères sera soulignée lors de cette réunion, ce qui promet d'être fort intéressant.

Bienvenue à toutes! Il y aura également un voyage organisé afin de visiter le salon de la femme le samedi 15 mai. Le départ est fixé à 9 heures, de la salle Lussier. Toutes les personnes qui seraient intéressées à participer sont priées de communiquer leur nom le plus tôt possible à Mme Micheline Bousquet au numéro de téléphone suivant: 787-5730.

# Que diriez-vous d'une voiture complète pour faire changement? Cette voiture s'appelle Datsun



La hatchback B210

La hardtop 710 à 2 portières

La familiale F-10

C'est facile de trouver sur le marché des voitures à prix réduit. Les accessoires de ces voitures sont réduits aussi. En revanche, si vous achetez une Datsun économe, vous verrez que c'est une autre chanson. Pour nous, les options sont les accessoires dont on peut se passer, rien de plus. Notre B210, notre 710 et même notre traction avant F-10 sont toutes des voitures portant une plus-value d'accessoires utiles, à partir du siège baquet à dossier réglable jusqu'au dégivreur de lunette, sans un cent de supplément.

C'est notre championne du millage au gallon. Au cours des tests ville-grande route de l'EPA 76, cette étonnante voiture a réussi 40 mi/gal (le millage peut varier selon l'usage). Même si la B210 est notre Datsun économe par excellence, elle vous est livrée chargée d'un équipement qui ne vous coûte pas un cent en supplément: glaces teintées, dégivreur de lunette, sièges baquet à dossier réglable, etc. La B210 sedan, tout comme la populaire hatchback, sont plus convoitées que jamais.

C'est la Datsun qu'on choisit quand on sort souvent avec la famille. Parce qu'elle a de l'espace à revendre pour les jambes et les bras. Mais elle imite la B210 pour le millage au gallon, car la 710 est aussi une Datsun économe.

Sauf qu'elle est encore mieux équipée d'accessoires: sièges baquet en tissu à dossier réglable, horloge électrique de bord, klaxon à double cornet, batterie à grande puissance, etc. Quel que soit le modèle de 710 que vous choisissiez, vous serez assuré de conduire une voiture de grand confort, spacieuse et économe.

C'est la dernière-née de la famille Datsun, la F-10 à traction avant. Notre spacieuse familiale F-10 vous offre tous les avantages de la traction avant en plus d'un espace de chargement de plus de 50 pieds cubes et d'un habitacle dégagé, grâce au moteur transversal et à l'absence de l'arbre de transmission. La F-10 est notre familiale la moins chère, mais non la moins bien pourvue en accessoires. Les trois modèles vous offrent glaces teintées, dégivreur de lunette, batterie à grande puissance, sièges baquet à dossier réglable, traitement antirouille élaboré, etc. Plus-value en accessoires, millage au gallon élevé, savante ingénierie, voilà les éléments qui entrent dans la construction d'une Datsun. Rendez-vous voir la vôtre chez le concessionnaire de votre voisinage. Il vous montrera à coup sûr une voiture complète, de première catégorie.

Passez en première **DATSUN**

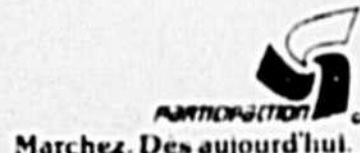
dans la voiture d'importation la plus populaire en Amérique du Nord†

†D'après les relevés d'enregistrements des nouvelles voitures pour 1975 au Canada et aux Etats-Unis.

**CASTELNEAU AUTO INC.**  
R.R. No 2, Boul. Laurier Tél.: 773-6005  
A la sortie de Douville, vers Saint-Hilaire



Embellissez votre quartier. Faltes-en le tout.



# "Supervision" en pleine expansion ...

par Vianney THÉBERGE

Depuis un certain temps, la région maskoutaine connaît un regain de vie surtout dans le secteur industriel. La semaine dernière c'était au tour de la manufacture de portes et châssis "Supervision - Jos Gingras & Fils", de Saint-Damase, de fêter son dixième anniversaire d'incorporation, événement qui coïncidait avec la fin d'importants travaux d'agrandissement.

Une forte délégation d'hommes d'affaires de tout le Québec et surtout de la région maskoutaine s'étaient donné rendez-vous avec les délégués des différents ministères provinciaux et fédéraux, à l'usine de Saint-Damase pour célébrer cet heureux événement.

Pour se rendre compte de l'importance de cette industrie, il suffit de jeter

un regard sur le marché qu'elle couvre, marché qui dépasse les frontières québécoises.

La manufacture de portes et châssis "Supervision - Jos Gingras & Fils (1974) Ltée", établie à Saint-Damase depuis 1937, connaît depuis quelques années une telle expansion que son produit est vendu dans tout le Québec et dans les provinces limitrophes.

La gamme complète des produits s'adresse uniquement à la maison résidentielle; cela va de la porte de façade, de service, de garage, en bois ou en métal, aux fenêtres de toutes sortes: coulissantes, vinyle, avec battant et guillotine...

La principale partie de la production est consacrée aux portes et fenêtres aux dimensions régulières et standar-

disées; une autre partie, presque aussi importante, va aux commandes spéciales, dites "sur mesures", toujours dans le domiciliaire.

Vendues surtout au Québec, les portes et fenêtres sont aussi fabriquées avec des matières premières prises au Québec.

C'est en 1974, que les frères Gingras ont pensé à une nouvelle mise en marché de leurs produits. La vente s'effectue par l'intermédiaire de distributeurs de matériaux de construction et vitrerie, etc...

Ils sont ainsi 400, par tout le Québec, qui vendent aux entrepreneurs et aux particuliers, ce que 100 ou 125 employés de Jos. Gingras & Fils (1974) Ltée confectionnent à Saint-Damase.

Les ventes aux grossistes constituent un gage d'avenir.

La réussite de la compagnie est due principalement à trois facteurs: l'administration, la production et la mise en marché. Il importait en effet pour la compagnie de se doter de structure administratives afin de répondre aux demandes de la clientèle. Avec les différents agrandissements effectués surtout depuis 1966, on a pu augmenter le volume de production, et perfectionner tout l'outillage, tel que moulureuse, jointeuse, etc... Enfin, par la mise en marché, via les distributeurs de matériaux de construction, la compagnie s'est assurée d'un excellent service de distribution.

Voilà tout le chemin parcouru au cours de ces dix années d'incorpora-

## Des modestes débuts au succès commercial

C'est dans une modeste cuisine d'été, située à proximité du village de Saint-Damase, que l'entreprise Jos. Gingras devait voir le jour, au cours de l'année 1937, en plein coeur de la crise économique.

La firme, déjà spécialisée dans les portes et châssis, ne portait pas alors le nom qu'on lui connaît aujourd'hui, puisque M. Jos. Gingras était alors à la fois l'employé et le patron d'un commerce qui devait avec les années prendre une remarquable expansion.

Quand les demandes se faisaient trop pressantes, il recevait de l'aide de son épouse; cependant, ne pouvant suffire seul ou presque à la tâche, et à cause de l'étroitesse de son usine, il déménageait son établi et ses outils dans une vieille grange, dans le village même de Saint-Damase, et embauchait quelques employés.

Au fil des ans, et à mesure qu'ils prenaient de l'âge, ses fils se joignirent au père pour apprendre le métier de manufacturier de portes et châssis. Il faut attendre en 1966,

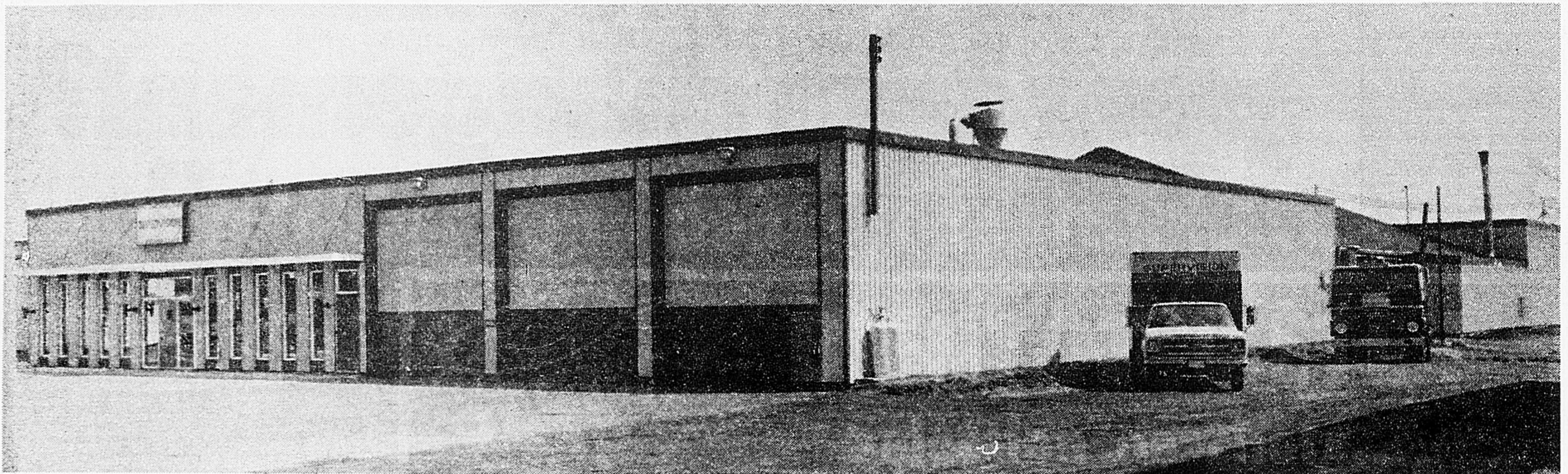
date de la prise en main de l'entreprise par ses fils Guy, Jacques et Jules, pour assister à la formation de la compagnie comme on la connaît aujourd'hui: "Supervision - Jos. Gingras & Fils Ltée".

Il y a quelques années, ils apportaient un léger remaniement au sein de l'incorporation et devenaient: "Jos. Gingras & Fils (1974) Ltée". Le conseil se compose maintenant de Guy, à la présidence; Jules, à la vice-présidence, et Jacques, au poste de secrétaire-trésorier.

Bien que ce soit surtout à partir de 1966 que les

transformations ont débuté pour de bon, il importe de souligner qu'entre 1944 et 1966, la grange qui hébergeait les premiers ouvriers, s'est peu à peu transformée en véritable usine, pour connaître des agrandissements qui atteignent maintenant près de 100.000 pieds carrés de plancher, et de la machinerie hautement mécanisée.

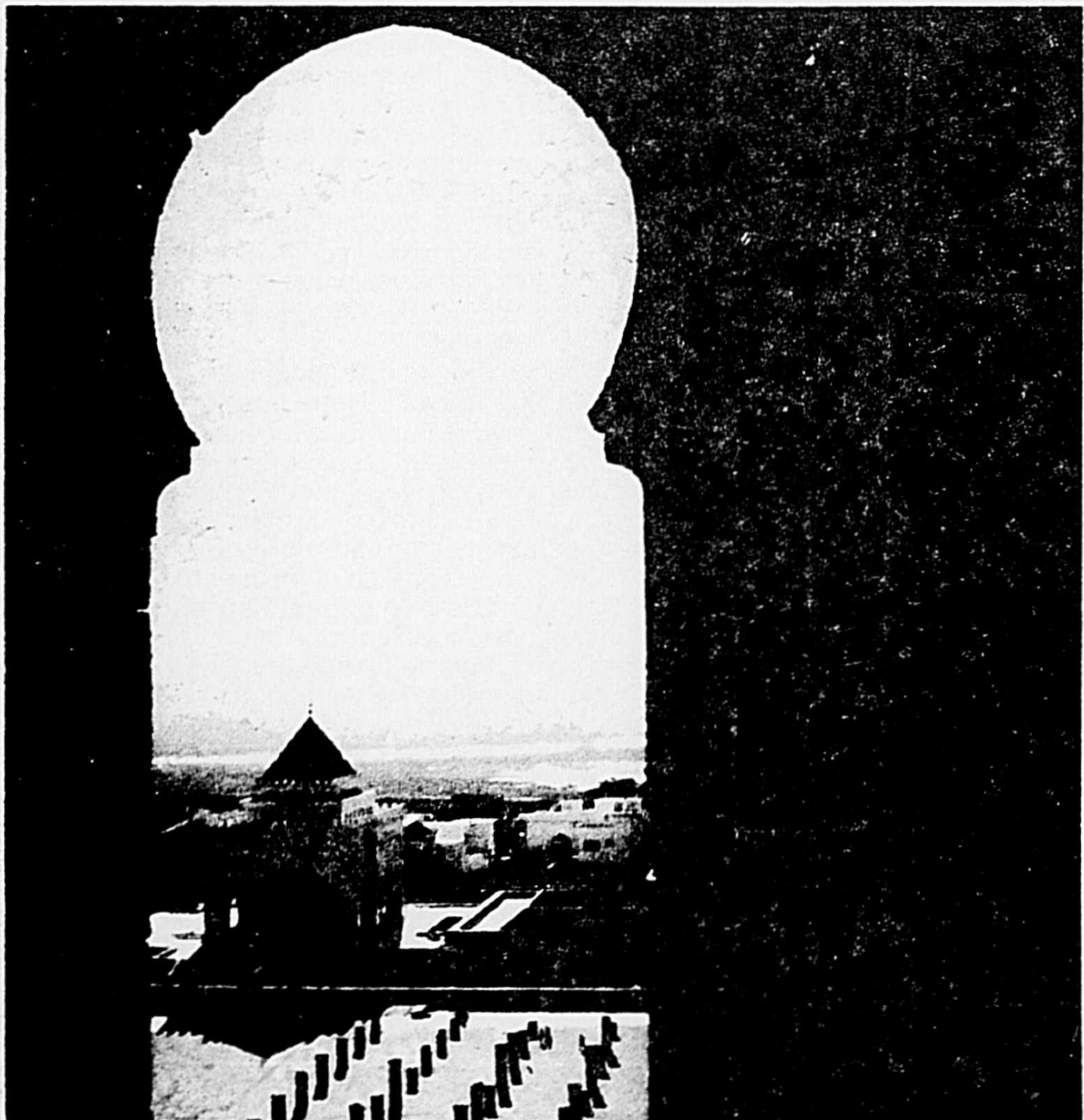
Aujourd'hui, l'entreprise Jos. Gingras & Fils (1974) Ltée, de Saint-Damase, connaît un succès commercial que peuvent envier bien des entreprises canadiennes-françaises!



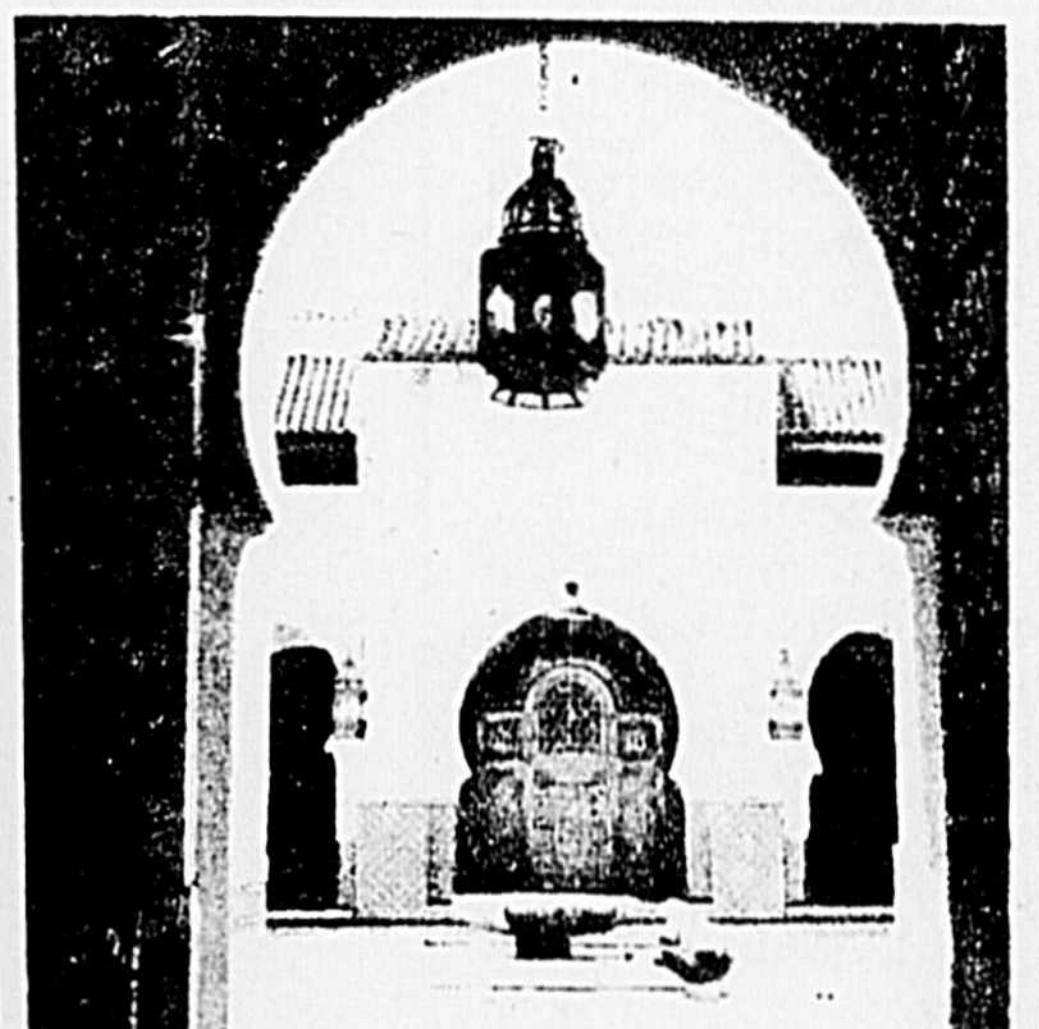
Vue extérieure de la manufacture qui compte près de 100.000 pieds carrés

## L'ÉMISSION "PARTIR" VOUS EMMÈNERA MARDI LE 18 MAI DANS UN PAYS DE RÊVE

# "LE MAROC"



"LE MAROC" VOUS OFFRE 300 JOURS DE SOLEIL PAR ANNÉE, L'Océan Atlantique et la Méditerranée, une population accueillante et qui parle français, des siècles d'histoires, des villes dont les noms vous rappelleront les contes des mille et une nuits, une nourriture délicieuse, ... si vous voulez en savoir davantage ne manquez pas l'émission "PARTIR" mardi prochain.



NOTRE INVITÉ À CETTE OCCASION SERA MONSIEUR MOHAMED MERNISSI, DÉLÉGUÉ DE L'OFFICE NATIONAL MAROCAIN DU TOURISME POUR LE CANADA.

L'ÉMISSION "PARTIR" VOUS EST PRÉSENTÉE SUR LES ONDES DE CKBS, TOUS LES MARDIS MATINS À 11 HEURES.

# ... depuis dix ans !

tion de la firme Jos. Gingras & Fils Ltée.

Soucieux de mener à bonne fin l'entreprise que leur confiait leur père, les trois fils GINGRAS, actionnaires de la compagnie "Supervision - Jos. Gingras & Fils Ltée", de Saint-Damase, comté de Saint-Hyacinthe, ont pris les mesures nécessaires pour faire fructifier ce commerce.

En 1966, la manufacture de portes et châssis, qui fête, donc cette année

son dixième anniversaire, comptait tout de même 10.000 pieds carrés de plancher et de la bonne machinerie.

Cependant, les contrats entraient de plus en plus, au même rythme sans doute que la production des constructions domiciliaires au Québec.

L'argent se faisant monnaie plus courante, le courage et l'audace aidant, les frères Gingras débutèrent une série d'agrandissements tout au

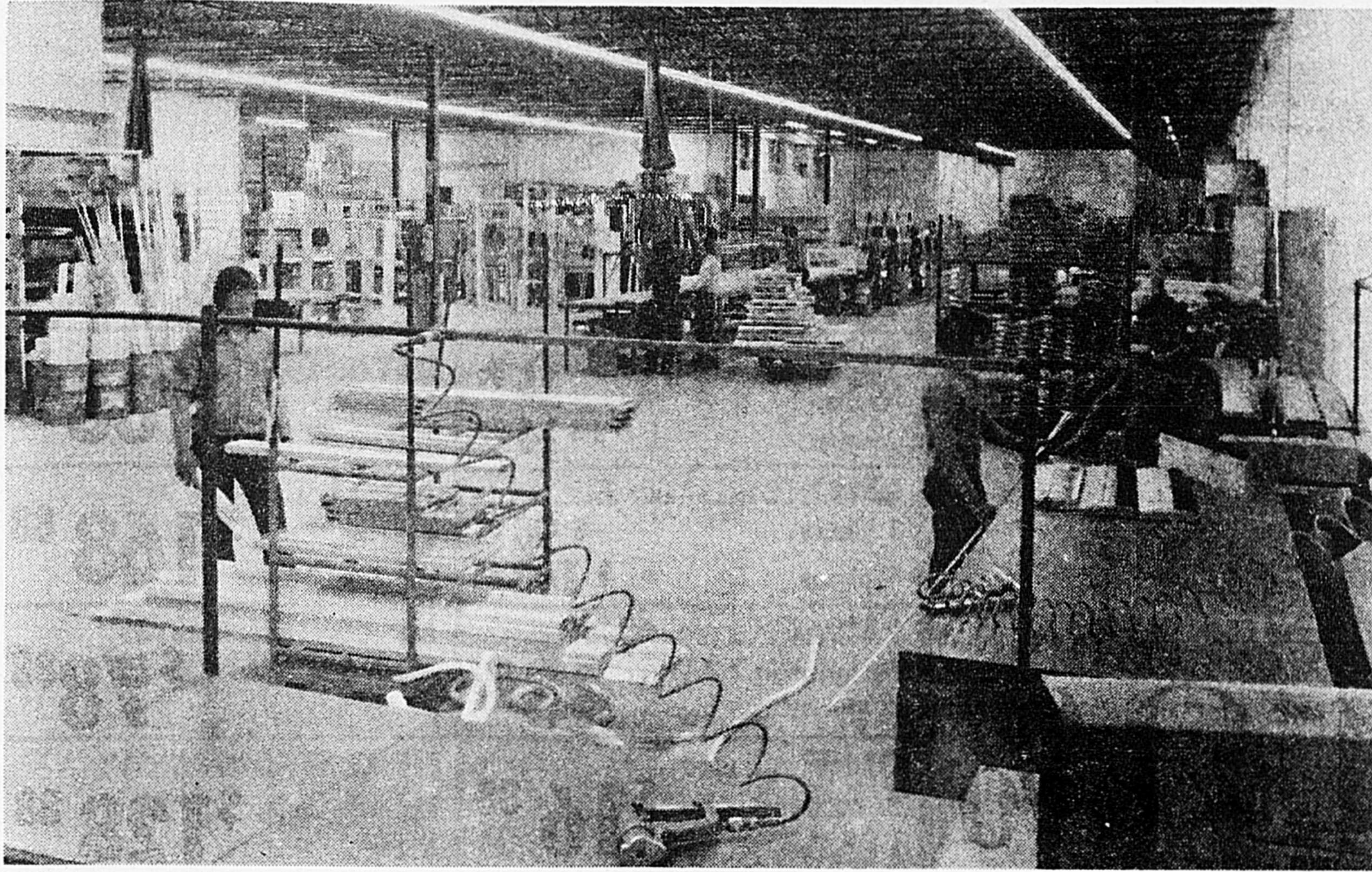
long des dix dernières années, pour conduire la manufacture au point qu'elle est aujourd'hui: à la fine pointe du progrès.

Cette série de transformations devait en effet commencer en 1967: une ajoute de 2.000 pieds carrés de plancher; en 1970, plus de 8.000 pieds carrés; en 1972, 23.000 pieds carrés; et, enfin, en 1975, quelque 44.000 pieds carrés. Ce qui porte le tout à près de 100.000 pieds carrés de plancher.

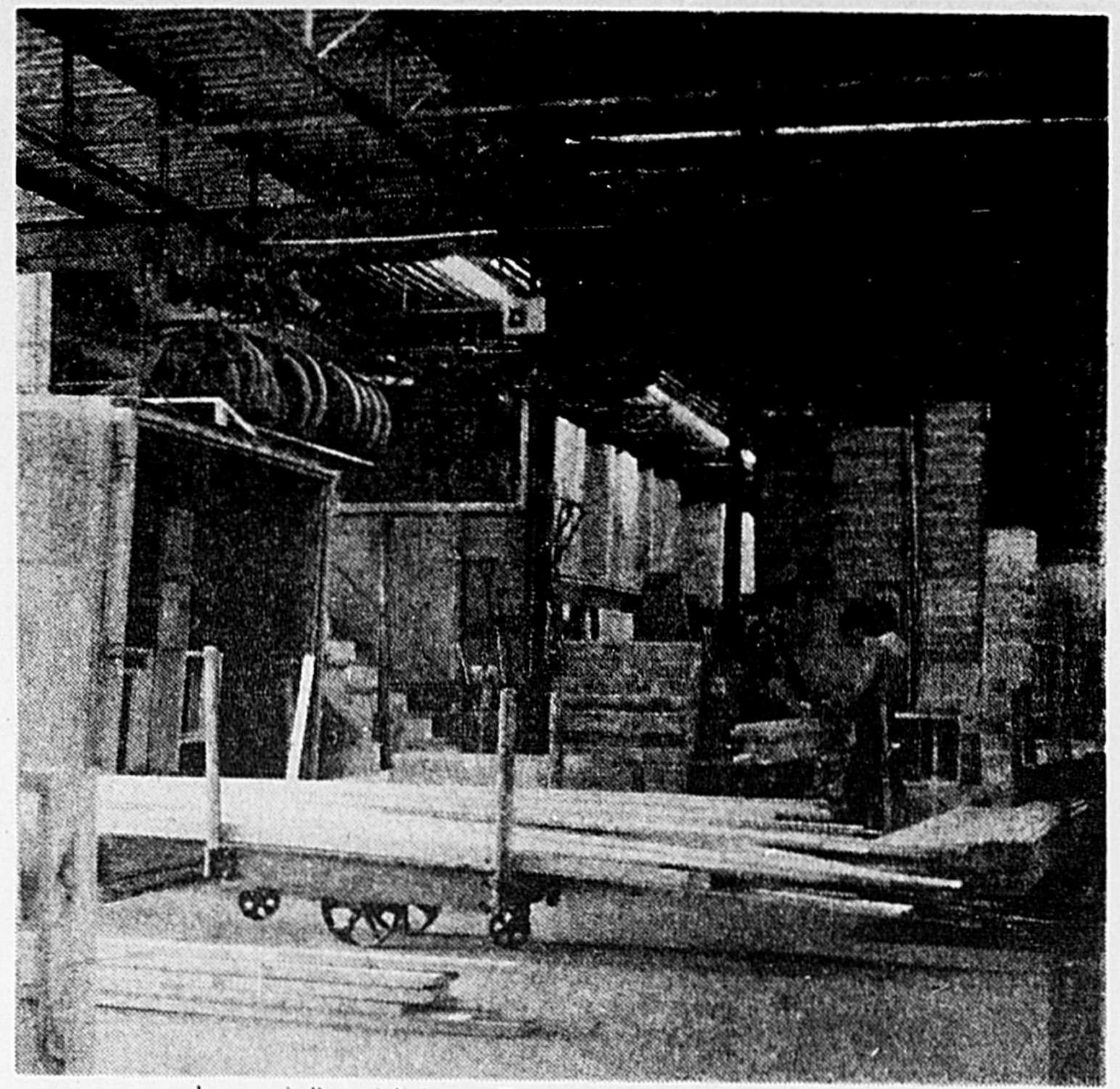
C'est de toute évidence la dernière transformation, celle de 1975, qui est la plus importante. Avec une subvention de l'ordre de \$142.000 du ministère de l'Expansion économique régionale, à Ottawa, Jos. Gingras & Fils (1974) Ltée a pu augmenter aussi le nombre de ses employés: en pleine activité, l'usine en occupe 125. Il est évident que vinrent se loger dans ces nouveaux bâtiments, des nouvelles machines hautement spécialisées.

Si l'on veut se faire une idée de ce qu'est la manufacture de portes et châssis "Supervision - Jos. Gingras & Fils (1974) Ltée, de Saint-Damase, qu'il suffise de dire qu'elle produit plus d'une fenêtre à la minute, et que son produit est vendu par tout le Québec et même à l'extérieur des frontières québécoises.

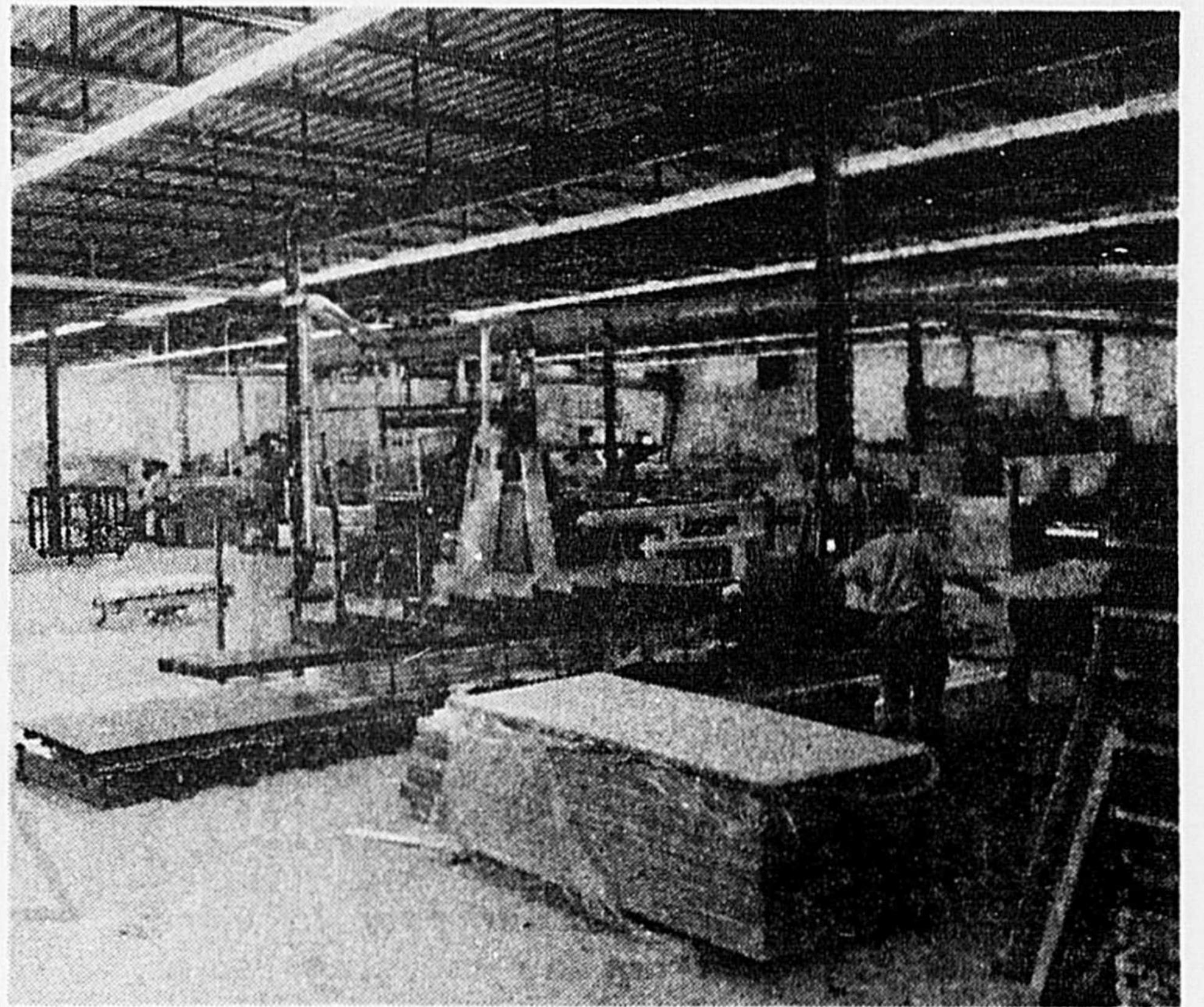
Voilà où en sont rendus les fils Gingras avec l'entreprise que leur a laissée, il y a dix ans cette année, leur père.



Des ouvriers s'affairent dans la salle d'assemblage



Le quai d'expédition et l'entreposage de la marchandise.



La salle de machinage pour portes et châssis.

## VENTE de PEINTURE DE PREMIERE QUALITE ESCOMPTE DE 50%

SPECIAUX VALABLES POUR LA DUREE DU PRINTEMPS



**Email semi-lustre**  
une couche  
rég. 18.96 **Prix Lalime**

**9<sup>48</sup>**



**APPRÊT ALKYDE INTÉRIEUR**  
rég. \$14.96 **Prix Lalime**

**7<sup>48</sup>**



**EMAIL EPOXY POUR PLANCHER**

rég. \$16.96 **Prix Lalime**

**8<sup>48</sup>**



**LATEX SATIN UNE COUCHE**  
rég. \$16.96 **Prix Lalime**

**8<sup>48</sup>**



**LATEX SEMI-LUSTRE "SOFTONE"**  
Rég. \$17.96

**Prix Lalime 8<sup>98</sup>**

**EMAIL LUSTRE**

extérieur alkyde, une couche



Rég. \$18.96 **Prix Lalime**

**9<sup>48</sup>**

**TAPISSERIE**

Escompte **25%**

**Interlux**



**Gérard**

**Lalime inc.**

345, rue Saint-Louis, Saint-Joseph, Saint-Hyacinthe - Tél. 773-6634

## OFFRE SPÉCIALE TRACTEURS À JARDIN 8, 10, 12, 14, 16 HP

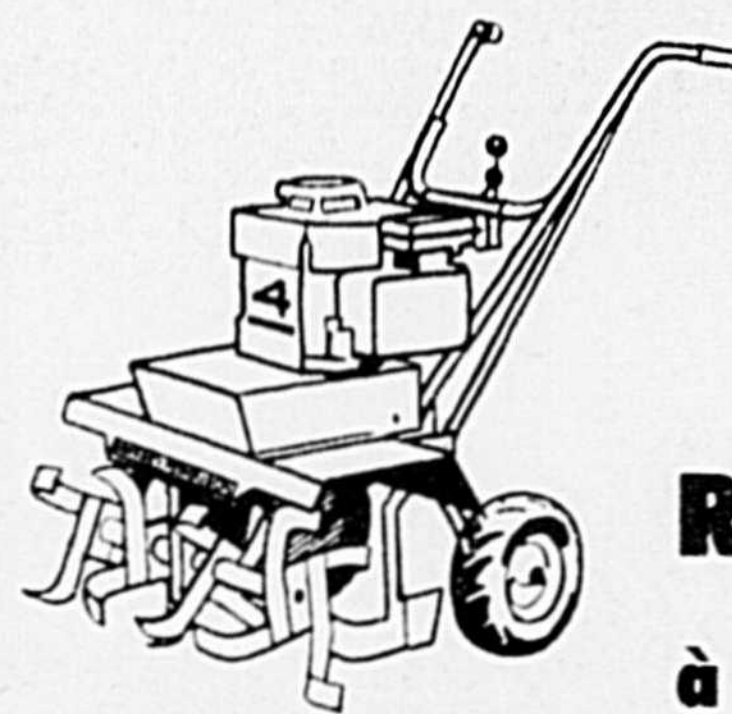


**SUR L'ACHAT D'UN DE CES TRACTEURS AVEC FAUCHEUSE VOUS POUVEZ VOUS PROCURER LES ACCESSOIRES POUR...**

**\$25.** la souffeuse à neige **\$50.** le rotoculteur

**FAITES VOTRE CHOIX**

**MODELES: 255 - 5 HP, 256 - 5 HP, 253 - 3 1/2 HP, - 254 - 4 HP**



**ROTOCULTEUR à compter de**

**265.**



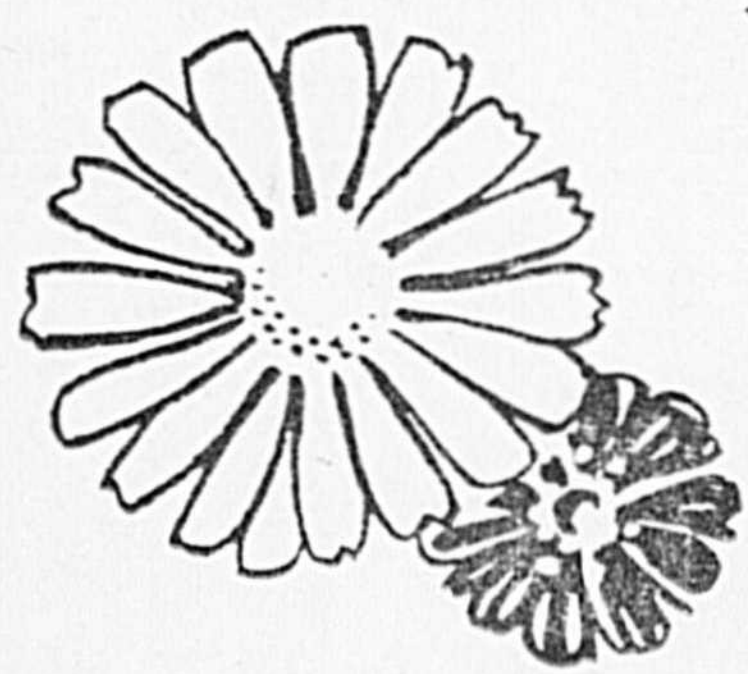
224, RUE PRINCIPALE, SAINT-THOMAS D'AQUIN  
TELS: 774-7757, 467-1492

MARIEVILLE  
TELS: 466-4441 866-8016

**prestige**

# SPECTACULAIRE VENTE DE MEUBLES

**DURANT MAI CHEZ GOBEILLE & BROUILLETTE**



**Sklar**

Réduction de

**40%**

## LIQUIDATION

d'un stock de mobilier Sklar pour le vivre, colonial, contemporain ou moderne, sofas, fauteuils, fauteuils berçants, demi-sofas, sofas lits, etc., provenant de la salle de montre Sklar à Montréal.

sur les prix suggérés de Sklar

- CADEAU AVEC CHAQUE ACHAT
- LIVRAISON ET SERVICE GRATUITS
- PLAN DE MISE DE COTE
- PLAN DE FINANCEMENT
- PREMIERS ARRIVES PREMIERS SERVIS

<b>RADIOS SANYO PORTATIFS</b>	\$ 5 <sup>88</sup>	<b>FAUTEUIL LIT, air foam</b>	\$ 98 <sup>88</sup>
<b>CHAISE D'ETE droite, longue</b>	\$ 5 <sup>99</sup> \$ 14 <sup>99</sup>	<b>DAVENPORT cuvette ou matériel</b>	\$ 88 <sup>88</sup>
<b>BALANCOIRES DE JARDIN 3 places</b>	\$ 98 <sup>88</sup>	<b>HIDE A BED matelas air foam</b>	\$ 168 <sup>88</sup>
<b>4 places</b>	\$ 148 <sup>88</sup>	<b>LIT CONTINENTAL 39" Ortho Quilt</b>	\$ 78 <sup>88</sup>
<b>PARASOL avec table et couvre-table le tout</b>	\$ 48 <sup>88</sup>	<b>Vente de mai</b>	
<b>CHAISE pliante, berçante, 1 bois verni</b>	\$ 16 <sup>88</sup>	<b>LIT CONTINENTAL 54" air ortho quilt,</b>	\$ 128 <sup>88</sup>
		<b>Vente de mai</b>	

**NOUS ECHANGIONS LES MEUBLES**  
Signalez 774-6424 pour évaluation



### Mobilier de vivre tel qu'illustré

- très beau fini pécan
- grand bureau
- miroir décoratif
- commode spéciale à 5 tiroirs
- tête de lit 54'
- 2 tables de nuit

Valeur vedette de Mai

\$ 399<sup>95</sup>

6 morceaux



**MOBILIER DE SALLE DE SÉJOUR DE STYLE COLONIAL 2 pièces**

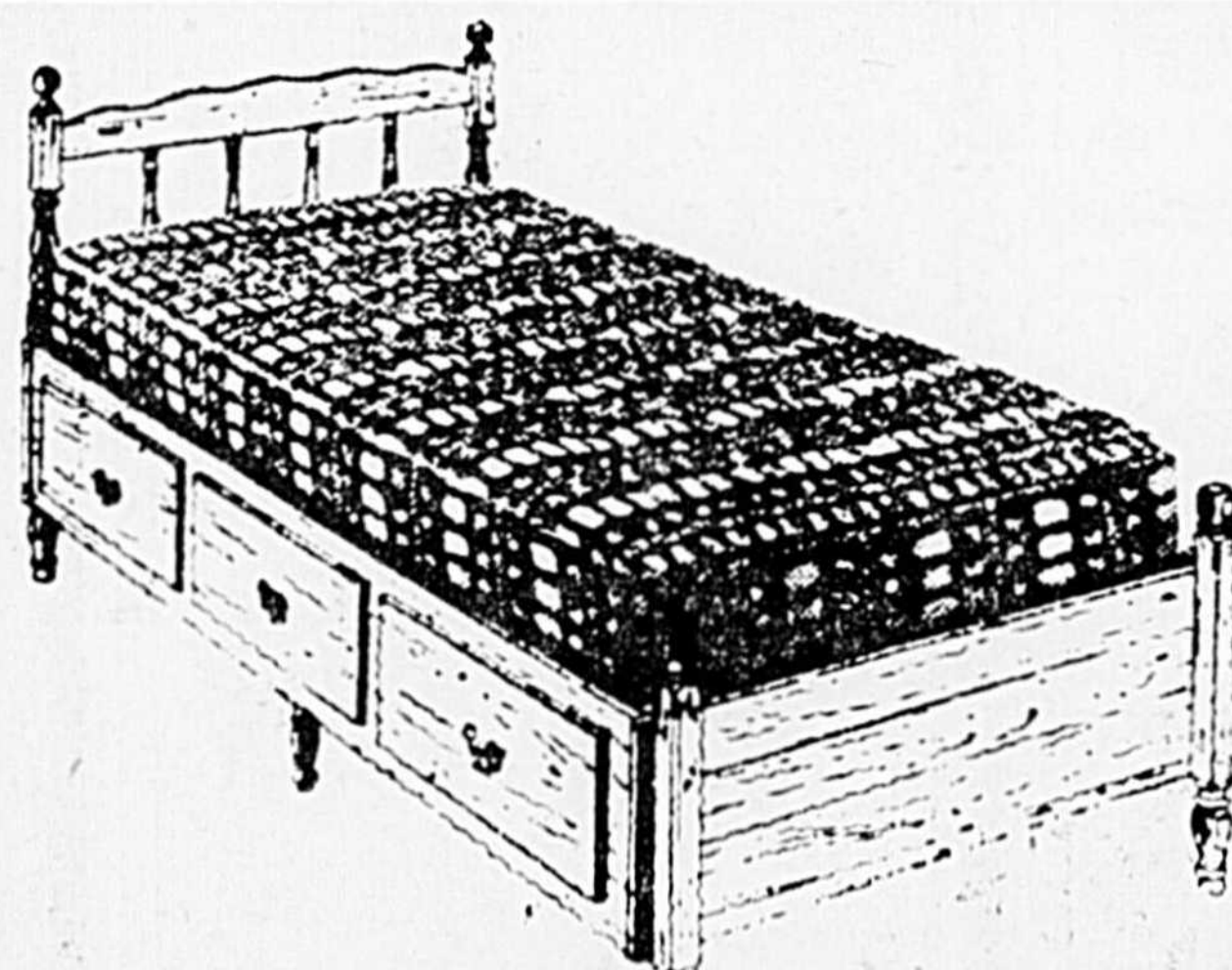
Val rég. \$549.00

\$ 399<sup>95</sup>

### MOBILIER DAVENPORT COLONIAL

comprenant fauteuil berçant et divan transformable en lit double

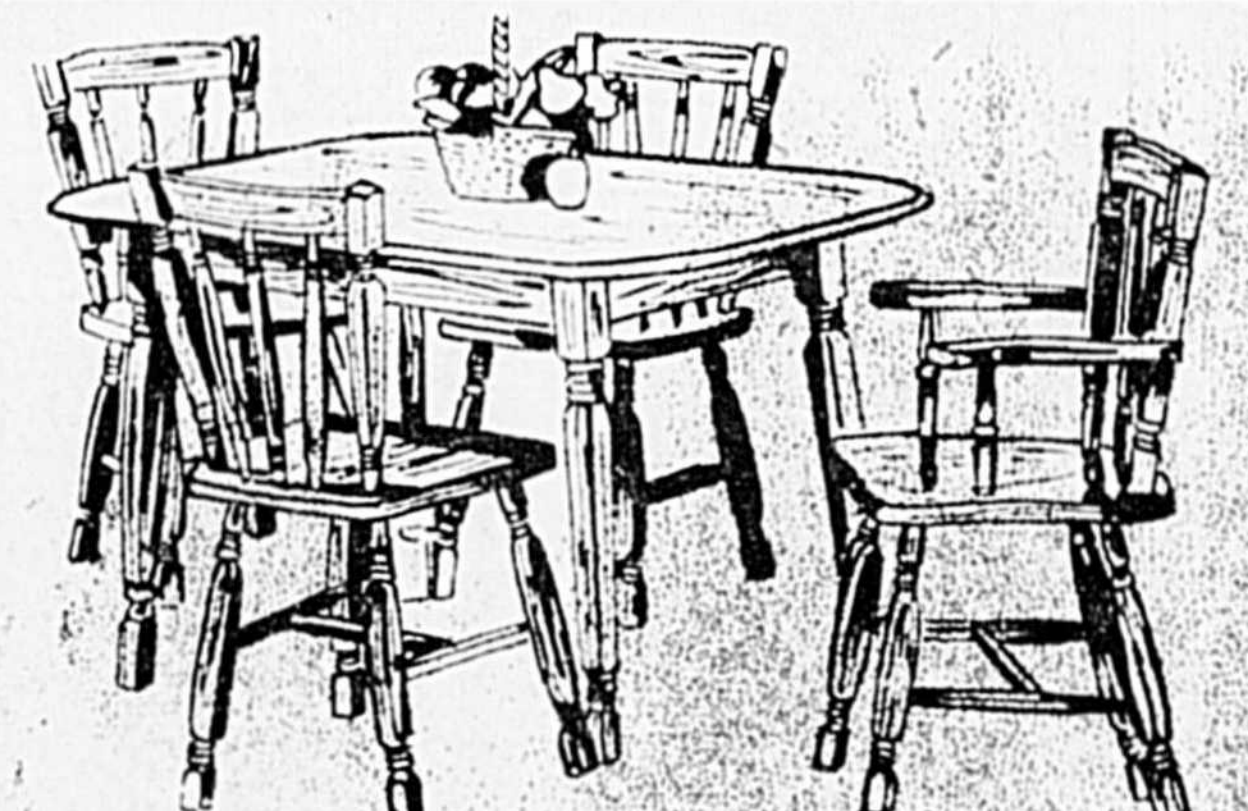
\$ 198<sup>88</sup>



### LIT MATELOT

Lit simple 39", comprenant tête de lit avec tiroir et pied. Matelas inclus.

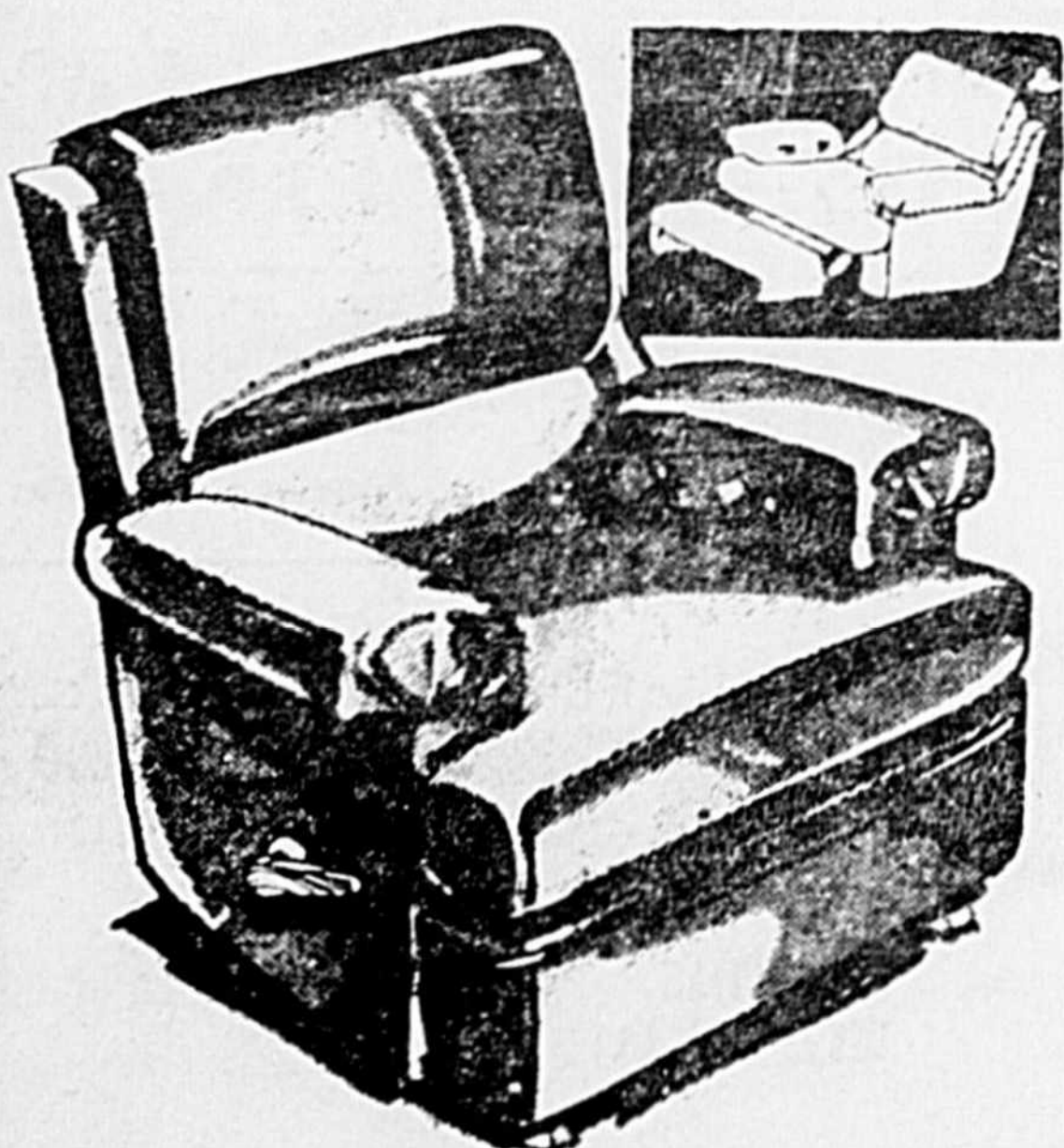
148.



### ENSEMBLE DE DINETTE COLONIAL

- table ronde
- 4 belles chaises fini érable

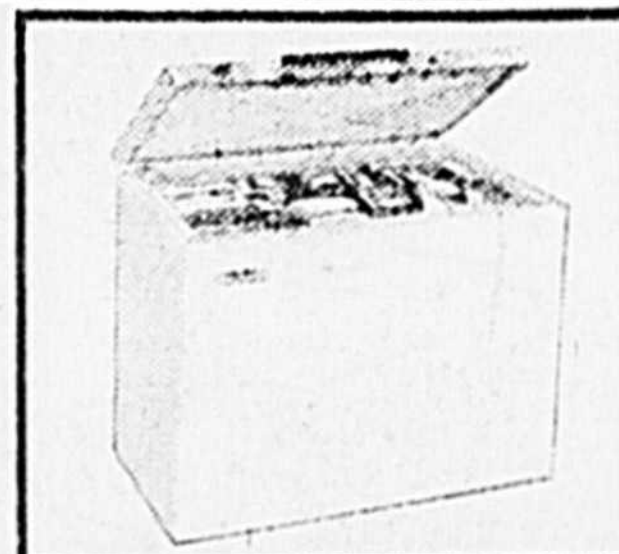
\$ 198.



### FAUTEUIL DE REPOS SKLAR

Ce superbe fauteuil qui berce et s'incline en plusieurs positions est recouvert de vinyle extra souple de haute qualité. Remarquez l'appui tête moelleux qui ajoute au confort qu'il procure.

Vente de mai  
\$ 238.



### CONGELATEUR

capacité de 220 lbs  
Vente de mai

\$ 218<sup>88</sup>

VOTRE MAGASIN DE MEUBLES **prestige**  
**GOBEILLE & BROUILLETTE**

1191 rue Cascades Saint-Hyacinthe  
STATIONNEMENT GRATUIT A L'ARRIERE DU MAGASIN