

■ ACTUALITÉ

# Martin Auclair, nouvel administrateur aux PLO

■ ALIMENTATION  
Pourquoi pas l'épi  
au complet?

# LA PROCHAINE GÉNÉRATION D'IMMUNITÉ EST LÀ !



Tous les taureaux Semex et les femelles testées Elevate® auront deux indices : Un indice d'immunité et un indice d'immunité des veaux.

- Les nouveaux indices combinent la haute héritabilité de l'immunité avec des caractères relatifs aux maladies nord-américains pour une réduction maximale de la maladie pour tous les caractères de maladies, surpassant toute la sélection de caractères de santé dans l'industrie.

- La mesure génétique de la production d'oxyde nitrique sera incluse dans les indices d'immunité, ce qui augmentera davantage la précision et la robustesse de la réponse immunitaire.

- L'utilisation de la prochaine génération de taureaux Immunité+ peut entraîner une réduction de 29 % des maladies et les femelles génomiques à haute immunité ont 33 % moins de maladie.

- Un indice d'immunité des veaux spécialement axé sur la santé des veaux peut réduire l'incidence de la diarrhée et de la pneumonie jusqu'à 32 %.

- Les vaches à haute immunité produisent du colostrum de meilleure qualité, complétant la boucle pour soutenir une exploitation laitière plus saine. Les nouveaux indices d'immunité renforcent la résistance naturelle aux maladies en réduisant la dépendance aux antibiotiques.

## LA MEILLEURE FAÇON AU MONDE DE SÉLECTIONNER EN VUE D'UN TROUPEAU EN BONNE SANTÉ !

### Les filles des taureaux Immunité+ ont :

- 29 % moins de maladie
- 26 % moins de mammites
- 41 % moins de boiterie
- 42 % moins d'acétonémie
- 25 % moins de rétention placentaire
- 15 % moins de déplacement de caillette



ciaaq

ciaaq.com



# 22 novembre

VOLUME 43 – NUMÉRO 3



**ÉDITORIAL**  
**Continuer de nourrir notre monde** ..... 4

**ACTUALITÉ**  
**Martin Auclair, nouvel administrateur aux PLQ**  
 Martin Auclair est le nouveau président des Producteurs de lait de la Capitale-Nationale–Côte-Nord. Rencontre avec un administrateur qui veut être à l’écoute des besoins des producteurs et qui reste positif devant les défis à relever ..... 7

**ALIMENTATION**  
**Pourquoi pas l'épi au complet?**  
 À la Ferme Ghielen et Fils, on préfère le maïs-épi au maïs-grain. On y voit plusieurs avantages. .... 12

**LACTANET**  
**Mycotoxines dans l'ensilage: mieux vaut prévenir que guérir**  
 La présence de mycotoxines dans l’ensilage peut entraîner des pertes financières considérables pour une ferme laitière. Augmentation des frais vétérinaires, baisse de la productivité, problèmes de reproduction, coût exorbitant des additifs servant à diminuer l’impact négatif sur les vaches... Est-ce possible de prévenir ces problèmes plutôt que de les subir? ..... 16



**RECHERCHE**  
**Une solution pour traiter les eaux de ruissellement**  
 Les filtres à scories peuvent être efficaces pour recueillir et traiter les eaux de ruissellement riches en éléments nutritifs issues des silos-couloirs. .... 22



**MÉDECINE VÉTÉRAIRE**  
**Les indispensables dans la gestion des vaches à terre**  
 On utilise le terme «vache à terre» pour décrire une situation particulière plutôt qu’une maladie. On ne parle pas, par exemple, de l’hypocalcémie qui a toutes les chances de guérir si la vache est traitée à temps et ne se blesse pas pendant la période de faiblesse. On parle d’une vache qui reste au sol après avoir reçu un traitement usuel ou suite à un événement indésirable, comme une chute. Comment gérer ces situations à la ferme? ..... 26



**LES PRODUCTIONS SUPÉRIEURES DE LACTANET** ..... 20

**STATISTIQUES** ..... 30

**LA RECETTE** ..... 34

**AILLEURS DANS LE MONDE** ..... 36

**L'ACTUALITÉ LAITIÈRE EN BREF** ..... 41

# Continuer de nourrir notre monde



**Le 3 octobre dernier, les Québécoises et les Québécois ont donné un mandat fort au gouvernement de François Legault. Ce dernier doit être à la hauteur des attentes des citoyens. Pour les producteurs laitiers, une priorité de ce gouvernement, comme de celui du Canada d'ailleurs, doit être de soutenir l'industrie laitière pour accroître les capacités de transformation au Québec.**

Le déficit des capacités de transformation laitière au Québec est bien réel. En effet, nous en sommes arrivés à un point où le statu quo n'est tout simplement plus acceptable, car l'évolution des marchés ne fait qu'accentuer le problème.

Des capacités additionnelles sont requises pour assurer la croissance du marché. Si nous voulons continuer de le faire croître, mais aussi de répondre aux choix des consommateurs, il faut alors des programmes structurants qui favoriseront des investissements nécessaires à l'augmentation des capacités de transformation laitière au Québec, mais plus particulièrement des capacités qui permettraient de valoriser les surplus structuraux de solides non gras (SNG). Ici comme ailleurs dans le monde, la demande pour la matière grasse est plus forte que la demande pour les SNG, ce qui fait que l'industrie se retrouve aux prises avec des surplus non requis sur le marché canadien. Ces SNG augmentent et continueront d'augmenter, notamment parce que les consommateurs optent de plus en plus pour des produits riches en gras, comme le beurre et la crème, alors que la consommation de lait à boire recule. Le contexte commercial de l'Accord Canada-États-Unis-Mexique a aussi amplifié le problème en nous imposant un plafond sur les exportations de poudre de lait écrémé et de concentrés protéiques du lait, ce qui limite nos possibilités pour ces SNG. Cet enjeu est à ce point crucial qu'il pose un défi sérieux au développement durable de notre secteur.

Quant aux risques auxquels nous confrontent les capacités de transformation limitées, nous en avons vécu une manifestation très concrète l'été dernier lors d'un conflit de travail dans une usine à grand volume. Les images de lait déversé ont fait prendre conscience à la population québécoise que les capacités de transformation au Québec et dans l'est du Canada sont restreintes et peuvent malheureusement mener à du gaspillage alimentaire.

Nous opérons dans un modèle de gestion de l'offre. Chaque jour, nous nous efforçons de produire un lait de grande qualité. Cette production est le fruit d'un travail quotidien qui débute plus de 24 mois avant d'avoir les premiers litres de lait produits par une vache. La production québécoise est planifiée plusieurs mois à l'avance pour nous assurer que les usines soient approvisionnées pour répondre le plus précisément possible aux besoins des consommateurs.

Les usines de transformation fonctionnent généralement au maximum de leur capacité. Dès le moindre imprévu dans le secteur de la transformation, par exemple une grève, un bris ou un entretien non planifié dans une usine, des efforts considérables doivent être déployés afin de trouver preneur pour le lait. Toutes les solutions sont alors envisagées : nous sollicitons les autres

---

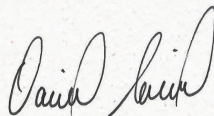
Les gouvernements du Québec et du Canada doivent investir pour protéger notre revenu et éviter les pertes de produits. Des demandes en ce sens ont été acheminées à tous les partis politiques durant la dernière campagne électorale québécoise, il reste maintenant à voir s'ils donneront suite.

---

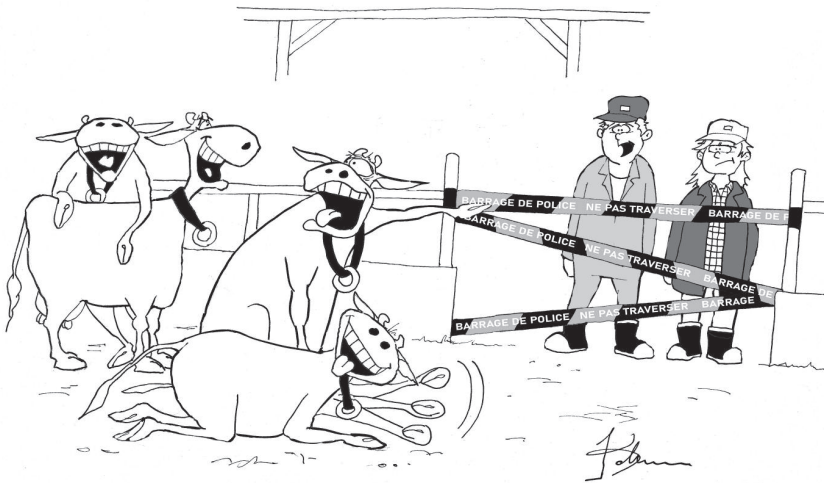
usines du Québec, mais aussi de tout l'est du Canada, soit des Maritimes à l'Ontario. Lorsque possible, nous effectuons des dons aux banques alimentaires. Finalement, lorsqu'il n'y a plus d'autres options, nous nous tournons vers la disposition de sous-produits de la transformation de produits laitiers qui assurent un maximum de transformation pour le gras sur le marché. Malheureusement, dans des situations exceptionnelles comme cet été, nous devons parfois opter pour la disposition de lait entier. Quand on y arrive, c'est qu'il n'y a pas d'autres solutions et c'est nous, les producteurs, qui supportons collectivement ces pertes de revenus. Il n'existe aucun programme pour couvrir les pertes qui se chiffrent parfois à plusieurs millions de dollars.

Il va sans dire que cette situation est inacceptable sous tous ses angles. Pour éviter que cela ne se reproduise, nous devons agir collectivement avec toutes les parties prenantes du secteur, dont le gouvernement du Québec, qui doit d'ailleurs jouer un rôle de premier plan. Ce dernier doit se doter d'outils législatifs pour permettre de maintenir un minimum de capacité de transformation en cas de conflit de travail. La nature même de l'élevage d'animaux implique des activités qui devraient être considérées comme essentielles, et donc qu'elles soient maintenues minimalement en tout temps pour éviter le gaspillage alimentaire.

La précarité des capacités de transformation laitière au Québec rend notre industrie vulnérable. Nous ne sommes pas à l'abri d'une autre crise ou d'un autre conflit de travail qui pourrait mener à du gaspillage alimentaire. Nous n'avons aucune marge de manœuvre. Les gouvernements du Québec et du Canada doivent investir pour protéger notre revenu et éviter les pertes de produits. Des demandes en ce sens ont été acheminées à tous les partis politiques durant la dernière campagne électorale québécoise, il reste maintenant à voir s'ils y donneront suite. C'est simple, il s'agit d'être prévoyant et d'équiper dès maintenant l'industrie pour faire face à de possibles crises, mais également pour assurer une gestion optimale de la croissance à l'avenir. Le Québec est un leader dans plusieurs secteurs de la transformation laitière canadienne, dont les yogourts, le fromage et la production laitière biologique. Il faut conserver nos forces ici pour continuer d'innover et de nourrir notre monde.



DANIEL GOBEIL  
président



Ça ne va pas marcher! Je ne crois pas qu'utiliser  
du ruban adhésif de police pour isoler cet enclos  
leur fasse vraiment peur!

**DIRECTEUR – PUBLICATIONS ET VENTES**  
Charles Couture

**RESPONSABLE DE LA REVUE AUX PLQ ET  
RÉDACTEUR EN CHEF**  
Yanick Grégoire

**SECRÉTAIRE DE RÉDACTION**  
Audrey Gendron

**COLLABORATEURS**

Agriculture et Agroalimentaire Canada, CIAQ, CRAAQ,  
Faculté de médecine vétérinaire de l'Université de Montréal,  
Faculté des sciences de l'agriculture et de l'alimentation  
de l'Université Laval, Grappe de recherche laitière,  
Groupes-conseils agricoles du Québec, ITA, Lactanet,  
Les Producteurs laitiers du Canada, ministère de l'Agriculture,  
des Pêcheries et de l'Alimentation du Québec, Novalait,  
Op+lait, Réseau mammitte, STELA/INAF, UPA, Faculté  
des sciences de l'agriculture et de l'environnement,  
Université McGill

**VENTES**

pub@laterre.ca  
Tél. : 450 679-8483, poste 7712-7398

**REPRÉSENTANTS PUBLICITAIRES**

Sylvain Joubert, poste 7272  
Marc Mancini, poste 7262  
Sans frais : 1 877 679-7809

**ADMINISTRATION**

Mathieu Bolduc

**TIRAGE ET ABONNEMENTS**

Tanya St-Denis Samson

**CONCEPTION GRAPHIQUE**

Sonia Boucher, Groupe Charest inc.

**RÉVISION LINGUISTIQUE ET CORRECTION**

Marie LeBlanc

**PHOTO DE LA COUVERTURE**

Audrey Gendron

**PRÉIMPRESSION**

La Terre de chez nous

**IMPRESSION**

Imprimerie FL Web

**TARIFS D'ABONNEMENT**

Un an : 19,55 \$; deux ans : 29,32 \$; trois ans : 39,09 \$  
Tél. : 450 679-8483, poste 7274  
abonnement@laterre.ca

**CORRESPONDANCE**

Retourner toute correspondance ne pouvant

être livrée au Canada à :

Le Producteur de lait québécois  
555, boulevard Roland-Therrien, bureau 415  
Longueuil (Québec) J4H 4G3

Tél. : 438 315-9131

Télééc. : 450 679-5899

Courriel : plq@lait.qc.ca

Site Internet : [www.lait.org](http://www.lait.org)

Dépôt légal : Bibliothèque et Archives nationales du Québec  
3<sup>e</sup> trimestre 1980

Bibliothèque et Archives Canada  
ISSN 0228-1686

Poste-publications, convention n° 40028511  
Courrier 2<sup>e</sup> classe, enregistrement n° 5066

Toute reproduction totale ou partielle du *Producteur  
de lait québécois* est interdite sans l'autorisation  
du rédacteur en chef.

## COMMANDER

le recueil de caricatures  
*Le diable est aux vaches*

Le recueil de caricatures *Le diable est aux vaches* regroupe  
60 caricatures de Charles  
Kohnen, parmi les meilleures  
déjà parues dans la revue *Le  
producteur de lait québécois*.

Ce recueil de caricatures vous est  
offert en promotion à 10 \$, taxes  
et livraison incluses.

Vous pouvez le commander par  
téléphone au **438 315-9131**  
ou en envoyant un chèque  
(à l'ordre des Producteurs  
de lait du Québec) ainsi que  
votre nom, adresse  
et numéro de téléphone  
à l'adresse suivante :



Obtenez  
votre  
exemplaire!

**Les Producteurs de lait  
du Québec  
Maison de l'UPA  
555, boul. Roland-Therrien,  
bureau 415  
Longueuil (Québec)  
J4H 4G3**



Les  
Producteurs  
de lait  
du Québec

# Martin Auclair, nouvel administrateur aux PLQ

- Martin Auclair est le nouveau président des Producteurs de lait de la Capitale-Nationale – Côte-Nord. Rencontre avec un administrateur qui veut être à l'écoute des besoins des producteurs et qui reste positif devant les défis à relever.



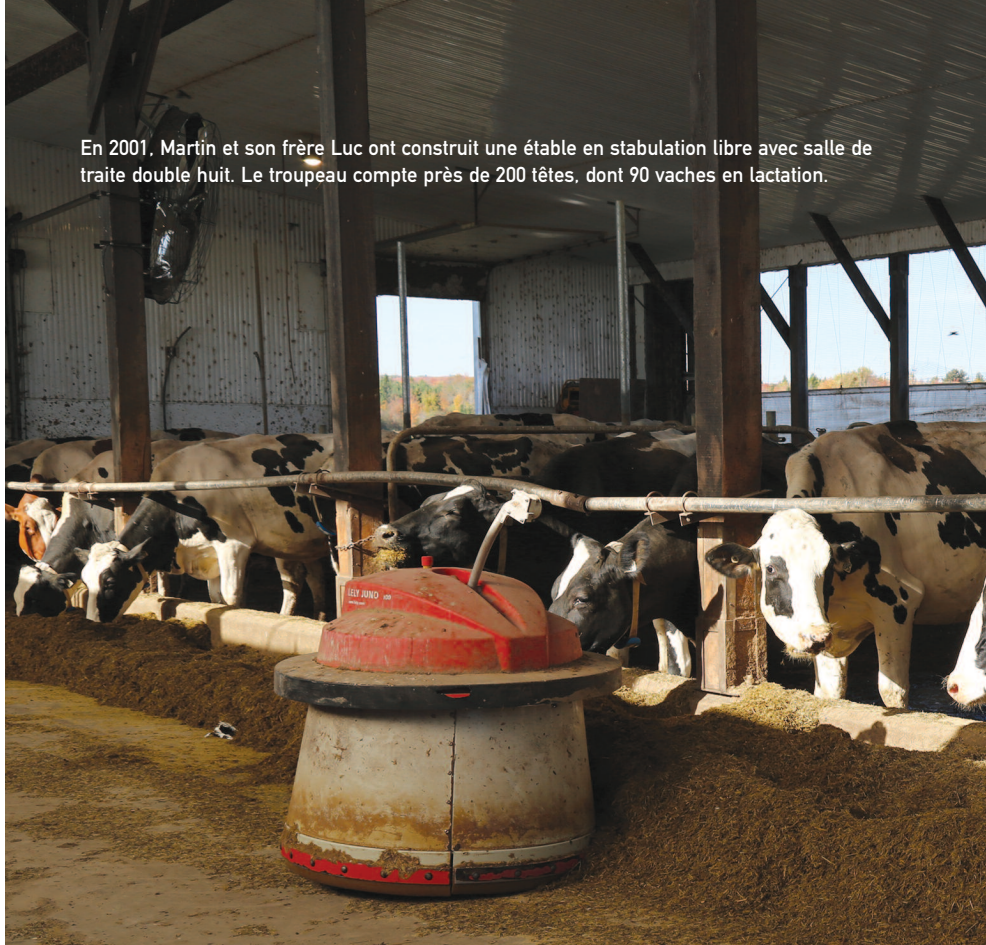
Martin Auclair est de ceux qui ont l'implication dans le sang. Déjà, durant sa formation en agriculture, il siégeait à des comités étudiants. Par la suite, il s'est investi dans des regroupements de relève agricole et dans des activités régionales. Il a notamment fait partie de la Société d'agriculture du comté de Portneuf qui organise l'expo agricole de la région. « C'a tout le temps été ma vie, les réunions », déclare-t-il.

Martin a commencé à œuvrer dans son syndicat régional au début des années 2000, comme délégué substitut. « Quelqu'un s'est désisté, alors je suis devenu administrateur en 2004 », se souvient-il. À ce moment-là, il faisait partie du Syndicat de Québec qui est devenu, après le redécoupage des régions, celui de la Capitale-Nationale-Côte-Nord. Martin a été élu 1<sup>er</sup> vice-président lors de la première assemblée de cette nouvelle organisation en 2014. « Mon but en m'impliquant a toujours été de mieux comprendre la mise en marché du lait et comment notre paie est faite. Le côté social et le fait de travailler avec d'autres producteurs m'intéressent aussi beaucoup », ajoute celui qui est devenu président de son association régionale en avril dernier.

### L'INTÉRÊT COLLECTIF COMME PRIORITÉ

Quand on demande à Martin quels dossiers lui tiennent le plus à cœur, il parle de la protection de la gestion de l'offre et de la promesse du gouvernement fédéral de ne plus céder de parts de marché dans de futurs accords commerciaux. « Le gouvernement nous

En 2001, Martin et son frère Luc ont construit une étable en stabulation libre avec salle de traite double huit. Le troupeau compte près de 200 têtes, dont 90 vaches en lactation.



dit qu'il veut protéger la gestion de l'offre, mais les pourcentages de parts de marché donnés par ci par là au fil du temps sont devenus grands mis ensemble et ont de grands impacts, rappelle-t-il. J'espère que la pandémie a permis à nos gouvernements de comprendre qu'on ne peut pas dépendre des autres pays pour se nourrir.»

Comme décideur, Martin veut être à l'écoute des producteurs et travailler en gardant en tête l'intérêt collectif. Il précise : « Je veux que

l'opinion des producteurs soit respectée. Quand on est administrateur, on met notre opinion personnelle de côté, c'est celle de l'ensemble des producteurs qui est importante.» Martin ne cache pas qu'il est parfois en désaccord avec les décisions prises dans les assemblées par les délégués de toutes les régions. « Par contre, dit-il, ça arrive qu'en entendant les autres exprimer leur point de vue, je me laisse convaincre. C'est ça travailler ensemble.»

« Si tu veux changer les choses, ce n'est pas en restant chez toi tout seul que tu vas y arriver. C'est en donnant ton opinion dans les réunions. »



Martin est d'ailleurs allé à la rencontre de plusieurs producteurs de sa région durant le temps des Fêtes 2021 pour tâter le pouls et remettre un cadeau. « Je suis revenu de mes visites préoccupé par le nouveau Code [de pratiques pour le soin et la manipulation des bovins laitiers]. Est-ce que les producteurs, surtout ceux qui ont de plus petites fermes, vont être capables d'adhérer au nouveau code sans soutien financier? » se questionne-t-il. Martin en doute. Selon lui, une aide financière du gouvernement est essentielle pour éviter que des producteurs se retrouvent devant des choix difficiles quant à leur avenir.

Même si le secteur laitier fait face à de nombreux défis, Martin appelle tous les producteurs à demeurer positifs et à s'impliquer. « Si tu veux changer les choses, affirme le nouvel administrateur, ce n'est pas en restant chez toi tout seul que tu vas y arriver. C'est en donnant ton opinion dans les réunions. Implicite-toi si tu veux que ça change. »

Avec l'augmentation du coût des intrants agricoles,  
**maximisez le retour sur votre investissement avec les solutions Jefo.**



Plus de **lait**



Plus de **composantes**



Plus de **protéines**



[jefo.com](http://jefo.com)

217585



Améliorer facilement la productivité des vaches avec des vitamines B?  
 On vous explique comment ici!

**Nouveau Podcast !**





De gauche à droite : Philippe, Luc, Alexandre et Martin.

## UNE STABULATION LIBRE EN 2001

Martin est propriétaire de la Ferme Marieclaire inc. avec son frère Luc. « On est frères et partenaires d'affaires. On passe plus de temps ensemble qu'avec nos femmes », lance-t-il en riant. L'entreprise est située en pleine ville, à côté de l'Aéroport international Jean-Lesage de Québec. « Être à côté d'un aéroport, c'est un peu comme être à côté d'une voie ferrée, on s'habitue et ça ne change pas grand-chose. Mais on est entourés d'habitations, alors on n'épand pas le fumier n'importe quand. On essaie de limiter le plus possible les désagréments pour nos voisins », explique celui qui cultive 200 hectares de terre.

En 2001, les deux frères ont amorcé un projet audacieux : bâtir une nouvelle étable en stabulation libre avec salle de traite. « On était à pleine capacité dans l'autre étable et on avait comme but de grossir », dit Martin. À l'époque, les fermes en stabulation libre étaient rares au Québec. Il poursuit : « On s'est fait traiter de fous. Certains nous disaient qu'on n'arriverait pas à avoir une bonne qualité du lait en stabula-



La Ferme Marieclaire inc. est située à Québec à proximité de l'Aéroport international Jean-Lesage. Martin et Luc sont la quatrième génération dans l'entreprise familiale.

tion libre. Moi je me disais : si ça se fait en Europe et aux États-Unis, on peut le faire chez nous. » Au fil des ans, la ferme est passée de 45 à 90 vaches en lactation et de 44 kilos à 105 kilos de quota. « L'expansion a été plus lente que prévu, mais je suis content de ce qu'on a construit. Je suis fier de la qualité du lait qu'on livre. On est

attentifs à la santé du pis et au CCS », dit-il. La ferme s'est d'ailleurs classée sixième de sa région au concours Lait'xcellent 2021.

Les deux propriétaires portent une attention particulière à la santé et au bien-être de leurs animaux. Ils ont notamment remplacé les logettes en 2020 pour faciliter les déplacements des vaches. Martin raconte : « On trouvait la marche des logettes trop haute, alors on l'a refaite. On a mis plus de confort dans l'étable et on a gagné des kilos de lait. » La litière utilisée est la ripe recyclée faite à partir de résidus de maison. « Elle contient aussi de la chaux, dit-il. On arrive donc à avoir un bon contrôle des bactéries. »

L'ancienne étable, qui est adjacente au bâtiment construit en 2001, loge la relève du troupeau. « C'est aussi notre hôpital, nous révèle Martin. Quand une vache a un problème de santé, un mal de pattes par exemple, on la déplace là pour qu'elle s'en remette. »

Finalement, un bâtiment autrefois voué à l'élevage de bouvillons et situé à quelques pas de l'étable accueille maintenant les taures. Ces dernières ont accès aux pâturages.

## UNE CINQUIÈME GÉNÉRATION DANS L'ENTREPRISE

Martin et Luc sont la quatrième génération dans l'entreprise. « J'ai toujours su que je voulais travailler en agriculture. À 8 ans, je faisais des travaux sur la ferme. Plus vieux, je faisais le train tous les matins », se souvient-il. Martin poursuit : « Traire les vaches, je trouve que c'est relaxant. Aussi, dans l'entreprise, on a toujours quelque chose de différent à faire. Parfois, on doit changer une vache de place, parfois, on doit s'occuper d'une vache malade. Les imprévus, c'est challengeant! »

Martin et sa conjointe Diane Roy ont quatre enfants, Marianne, Alexandre, Laurie et Philippe, âgés respectivement de 26, 25, 23 et 21 ans. Alexandre travaille à temps plein dans l'entreprise et Philippe étudie à l'ITA de La Pocatière. « Mon frère Luc a aussi un garçon de 11 ans, Édouard, qui nous donne un coup de main », dit-il. La cinquième génération à la Ferme Marieclaire inc. commence donc à s'installer et c'est une grande source de fierté pour Martin. ■

Au service des agriculteurs québécois depuis 1975



Kubota

**SOLUTIONS AGRICOLES**



## LE TRIO LE PLUS PERFORMANT DU QUÉBEC!

### SÉRIE M8



M8-181 180 HP  
M8-201 200 HP

### SÉRIE M7



M7-132 128 HP  
M7-152 148 HP  
M7-172 168 HP

### SÉRIE M6



M6-101 104,5 HP  
M6-111 114,1 HP  
M6-131 131,6 HP  
M6-141 141,4 HP

## POUR DES FOURRAGES DE QUALITÉ SUPÉRIEURE



### PRESSES BV

Des balles parfaites  
jour après jour.  
5 modèles disponibles



### RÂTEAUX

Un andain aéré  
régulier et uniforme.  
10 modèles disponibles



### FANEURS

Répartition du foin  
égale sur toute la  
largeur de travail.  
6 modèles disponibles



### FAUCHEUSES

Productivité et rentabilité  
maximale. 50 % plus de  
coupe avec 3 couteaux.  
21 modèles disponibles

[www.kubota.ca/fr/](http://www.kubota.ca/fr/)

UNE SAISON KUBOTA N'ATTEND PAS L'AUTRE! **VOS CONCESSIONNAIRES SONT AVEC VOUS**

**Alfred, ON**  
Carrière & Poirier  
Equipment  
**Baie D'Urfé**  
Kubota Montréal  
**Caplan**  
M. J. Brière Inc.  
**Saguenay**  
ZONE Kubota

**Drummondville/Yamaska**  
Kubota Drummondville  
**Joliette**  
Entreprises  
Antonio Laporte et fils  
**La Guadeloupe**  
Garage Oscar Brochu Inc.  
**La Présentation**  
Aubin & St-Pierre Inc.

**Lévis**  
Cam-Trac Bernières Inc.  
**Mirabel**  
Centre KUBOTA  
des Laurentides  
**Montmagny**  
Garage Minville Inc.  
**New Liskeard**  
MCK Temiskaming  
Shores

**Victoriaville**  
Kubota Victoriaville  
**Rimouski**  
Cam-Trac Rimouski  
**St-André de Kamouraska**  
Garage N. Thiboutot Inc.  
**Ste-Anne-de-la-Pérade**  
Groupe Lafrenière Tracteurs  
**Kubota St-Jean**  
Saint-Jean-sur-Richelieu

**Sherbrooke/Coaticook**  
Équipements R. M. Nadeau  
**Sutton**  
Max Gagné & Fils Inc.  
**Val-D'Or**  
Méga Centre Kubota  
**Ville de Mercier**  
Brousseau et Lamarre Inc.

# Pourquoi pas l'épi au complet?

- À la Ferme Ghielen et Fils, on préfère le maïs-épi au maïs-grain. On y voit plusieurs avantages.



Magella Ghielen a des opinions bien arrêtées. Il se dit convaincu, par exemple, qu'une ration économique repose sur de bons ingrédients de base et qu'elle exclut tout supplément coûteux. Ainsi, dans les deux fermes que ses fils Johny et Francis et lui exploitent et dont la production combinée avoisine les 500 kilos de matière grasse, la ration servie aux vaches du premier groupe inclut uniquement ensilage de maïs, ensilage de foin, tourteau de soya, maïs-épi humide et minéraux.

Attention : du maïs-épi, pas du maïs-grain. C'est une autre opinion bien ancrée du producteur de Champlain, en Mauricie. En octobre, quand les batteuses envahissent les champs de maïs du Québec, c'est plutôt avec la fourragère que les Ghielen s'attaquent à leurs 90 hectares de maïs-épi. La ration du premier groupe comprend normalement six kilos de cet aliment.

C'est d'ailleurs comme ça depuis les années 80. « Mon père et moi, on voyait que ça se faisait en Hollande et on s'est dit que ce serait avantageux ici aussi », raconte Magella. À l'époque, ils n'étaient d'ailleurs pas les seuls à faire ce choix. Certains se souviendront qu'il y avait eu une mode du maïs-épi humide. Mode qui s'était essouffée après quelques années. Les Ghielen, eux, ont plutôt gardé le cap sauf pendant de brèves périodes



Magella préfère récolter le maïs-épi à la fourragère plutôt qu'à la batteuse. « On l'a déjà fait à la batteuse et le résultat a été décevant en bout de ligne, raconte-t-il. Le test de gras a baissé. La raison, c'est qu'on ne récupérait qu'une partie des rafles. De plus, le maïs-épi ne contenait aucune feuille. »

où les circonstances les en ont empêchés, comme après un incendie. Ou, justement, à la visite du journaliste du *Producteur de lait québécois* en septembre dernier! « On vient d'en manquer et on doit servir du maïs-grain sec, dit le producteur, une pointe de frustration dans la voix. C'est une question d'ajustement. On n'a pas

assez d'espace d'entreposage. On est en train d'agrandir les bunkers. »

« Regarde l'effet du passage au maïs-grain, ajoute-t-il tout en ouvrant une application de son cellulaire. Du jour au lendemain, le taux de gras est descendu de 4,5 % à 4,3 %. As-tu idée de ce que cela représente comme perte de revenu? Deux dixièmes! »

« Regarde l'effet du passage au maïs-grain. Du jour au lendemain, le taux de gras est descendu de 4,5 % à 4,3 %. As-tu idée de ce que cela représente comme perte de revenu? »



Des vaches en meilleure santé, voilà un des bénéfices du maïs-épi humide, selon le producteur. Les vaches font en moyenne 4,9 lactations et maintiennent une production de lait au réservoir de 34 kilos par vache avec des taux de gras et de protéine de 4,5 % et 3,5 % respectivement.

### TROIS AVANTAGES

L'effet positif sur le taux de gras, c'est le premier argument présenté par Magella. Cet effet est attribuable, selon lui, au fait que le cœur de l'épi de maïs – la rafle – est riche en fibre et qu'il possède un certain pouvoir tampon bénéfique au rumen. « C'est comme un bicarbonate naturel », dit-il.

On pourrait se demander s'il n'y a pas un risque à privilégier un aliment dont la teneur en énergie est inférieure à celle du maïs-grain. Manifestement, le producteur s'est déjà fait servir cette remarque... « Certains conseillers en nutrition disent que le maïs-épi humide n'est pas assez énergétique pour les vaches fortes en lait, mais ce n'est pas vrai, affirme Magella. Notre groupe 1 est balancé à 38-40 kilos. Notre ration est riche en énergie, puisqu'elle contient beaucoup d'ensilage de maïs. On sert

30 kilos d'ensilage de maïs et 14 kilos d'ensilage d'herbe. De plus, avec le maïs-épi, les vaches mangent plus parce que c'est un aliment vraiment convoité. Le maïs-épi n'a pas la même odeur que le maïs-grain. » Précisons que leur maïs-épi humide dose entre 1,86 et 1,96 Mcal selon la proportion de rafles et de feuilles qu'il comporte. En comparaison, le maïs-grain qui le remplace grimpe à 2,20.

Magella se dit convaincu aussi que les caractéristiques du maïs-épi humide se répercutent sur l'état de santé des vaches. Un état de santé qui apparaît très bon à en juger par le fait que celles-ci font en moyenne 4,9 lactations. Ceci, tout en maintenant une production de lait au réservoir de 34 kilos par vache avec des taux de gras et de protéine de 4,5 % et 3,5 % respectivement.

Le producteur souligne un autre avantage. Si l'on exclut le soya, 90 % de leurs superficies sont récoltées avec la fourragère automotrice. Les 10 % restants se font en foin sec destiné aux génisses. Selon lui, « ça permet de rentabiliser au maximum la fourragère ».

Sans doute par distraction, Magella omet de signaler un avantage additionnel découlant du fait que l'on conserve la rafle : hectare pour hectare, c'est environ 20 % de rendement de plus qu'on obtient.

### SES RECOMMANDATIONS

Récolter le maïs-épi à la fourragère plutôt qu'à la batteuse constitue justement le premier conseil que Magella donnerait à un producteur désireux d'adopter cet aliment. « On l'a déjà fait à la batteuse et le résultat a été décevant en bout de ligne, raconte-t-il. Le

test de gras a baissé. La raison, c'est qu'on ne récupérait qu'une partie des rafles. De plus, le maïs-épi ne contenait aucune feuille. »

Une seconde recommandation du producteur concerne le choix de l'hybride. Les hybrides qu'utilisent les Ghielen pour le maïs-épi humide sont très différents de ceux qu'ils destinent au maïs ensilage. Pour ce dernier, ils optent pour des hybrides longs et très feuillus. Alors que pour le maïs-épi, ce sont plutôt les hybrides courts sélectionnés pour la production de grain qui ont leur préférence. Il explique: « On en est venus à privilégier les hybrides dont le coton reste debout pendant la récolte alors que le restant tombe au sol, à part l'épi évidemment. On recherche un hybride avec le moins de feuilles possible et dont l'épi se détache facilement. »

« ... Et on veut récolter un grain mûr, s'empresse-t-il d'ajouter. Dans les années 80 et 90, certains faisaient

du maïs-épi quand leur maïs-grain ne se rendait pas à maturité. Dans ces années-là, on avait tendance à forcer un peu sur les UTM. Si tu fais du maïs-épi pour te dépanner, garde à l'esprit que c'est du dépannage quand tu vas le servir. Si tu avais fait du maïs-grain avec, penses-tu que tu aurais eu beaucoup d'énergie? »

Les deux fermes du trio de producteurs se trouvent dans une zone disposant de 2 500 UTM. Le choix de la maturité des hybrides dépend de la localisation du champ. « Dans les champs situés près du fleuve, on fait du 2 600 UTM, indique Magella. Mais sur nos terres éloignées du fleuve, on diminue les UTM. »

Précisons que le maïs-épi humide se récolte à la même période que le maïs-grain. On vise une teneur en matière sèche se situant entre 30 et 35 %. La conservation en silos-fosses ne soulève pas de difficulté particulière. Au contraire! nous dit le producteur:

« Comme il est riche en sucre, le maïs-épi humide se conserve très bien. On ne perd même pas un demi-pouce à la surface. »

Il faut dire que Magella ne néglige aucun détail à l'entreposage. Des toiles sont déposées sur les blocs de béton qui composent les murs du silo. Ce dernier mesure 8 ou 10 pieds de haut par 20 pieds de large. Une fois le maïs-épi compacté, ces toiles sont rabattues sur le tas. Puis, une toile à double couche (barrière anti-oxygène et couche externe) est étendue et stabilisée avec des pneus.

Au moment où vous lirez ces lignes, les silos seront de nouveau remplis à ras bord. Vous pouvez parier que cette année, la ferme ne manquera pas de maïs-épi humide. Parce qu'une baisse de deux dixièmes du taux de gras, on s'entend que ça représente quand même effectivement beaucoup d'argent! ■



Epoxy Pro Inc.

#### SHERBROOKE

3275 rue King Est.  
Sherbrooke (Québec)  
J1E 3Y7  
Tél : 819 821-3737  
www.epoxypro.ca  
Sans frais : 1 855 397-3737

#### DRUMMONDVILLE

4648 boulevard Saint-Joseph  
Drummondville (Québec)  
J2A 1Y6  
Tél : 819 479-3737  
www.epoxypro.ca

## Réparation de fosses à fumier et purin partout au Québec!

30 ans d'expérience

Estimation gratuite! Réservez tôt!

Notre technique de réparation consiste à imperméabiliser les fissures causées par le mûrissement du béton, le mouvement causé par le gel et le joint entre le mur et le plancher.

Le produit utilisé répondant à la norme environnementale a une élasticité de 50% de sa longueur et supporte ainsi le mouvement causé par le gel.

Une réparation préventive également diminuerait considérablement les coûts et les impacts sur l'environnement dus à l'écoulement de purin ou de fumier dans le sol qui est détecté par le ministère de l'environnement lors des inspections des regards de drains.

Spécialisés dans ce domaine depuis **plus de 30 années**, nous avons acquis l'expérience et les équipements nécessaires (échafaudage motorisé pouvant rouler sur n'importe quelle fosse) à la résolution de vos problèmes.

Tous les travaux effectués par EpoxyPro, sont **garantis** pour une période de **5 ans**.

196067

# Mycotoxines dans l'ensilage : mieux vaut prévenir que guérir

- La présence de mycotoxines dans l'ensilage peut entraîner des pertes financières considérables pour une ferme laitière. Augmentation des frais vétérinaires, baisse de la productivité, problèmes de reproduction, coût exorbitant des additifs servant à diminuer l'impact négatif sur les vaches... Est-ce possible de prévenir ces problèmes plutôt que de les subir?

Bien que certains facteurs de risque, comme les conditions météorologiques, soient hors de notre contrôle, plusieurs stratégies peuvent être utilisées en prévention afin de réduire les problèmes de mycotoxines. Pour y arriver, il faut suivre les bonnes pratiques à toutes les étapes de la production des ensilages, étant donné que ceux-ci peuvent être contaminés par des mycotoxines avant, pendant et après la récolte.

## AU CHAMP

La rotation des cultures fait partie des éléments contrôlables les plus importants pour prévenir les problèmes de mycotoxines. En ayant un précédent cultural sensible aux mêmes maladies et aux mêmes ravageurs que la culture suivante, on augmente fortement le risque de contamination. Il est alors très important de s'assurer que votre rotation brise le cycle des maladies et des ravageurs. Si ce n'est pas

possible, il faut minimalement enfouir les résidus avec un labour afin de diminuer le risque de contamination.

L'utilisation de cultivars ou d'hybrides adaptés aux conditions locales et résistants aux infections fongiques est aussi un incontournable dans la prévention des problèmes de mycotoxines. Dans le cas du maïs, les hybrides à spathes serrées et épis dressés présentent moins de risque d'être affectés. Les autres stratégies de prévention au champ consistent à fertiliser adéquatement ainsi qu'à bien gérer les mauvaises herbes et les ennemis des cultures.

## PENDANT LA RÉCOLTE

Le sol peut être une source importante de moisissures productrices de mycotoxines dans l'ensilage. Dans les prairies, il est donc suggéré de faucher à une hauteur de 10 cm (4 po) et de travailler proprement afin de limiter la contamination.

Pour ce qui est du maïs, il a été démontré qu'une récolte trop tardive pouvait augmenter la quantité de mycotoxines. Il est alors important de choisir un hybride qui ne sera pas trop tardif pour la région. Évidemment, il faut aussi éviter la contamination par le sol en travaillant proprement.

Dans les deux cas, il faut également s'assurer de réduire la période entre la récolte et l'entreposage pour laisser le moins de temps possible aux moisissures, qui pourraient profiter des conditions idéales que représente pour elles un fourrage non fermenté.



## LES FONGICIDES DANS L'ENSILAGE DE MAÏS, UTILES OU PAS?

La question revient souvent : est-ce que ça vaut la peine d'utiliser un fongicide pour la culture du maïs? Pour répondre, on a la chance de pouvoir se baser sur plusieurs essais indépendants réalisés entre autres au Québec et en Ontario.

Règle générale, les applications de fongicide pour améliorer le rendement ou la valeur nutritive du maïs ont très peu de chance d'être rentables, que ce soit pour le maïs-grain ou le maïs fourrager.

En ce qui concerne l'effet sur la teneur en mycotoxines, le fongicide peut atténuer le problème dans certains cas, mais l'efficacité varie énormément selon une foule de facteurs. Par conséquent, il n'est pas possible de se fier uniquement à cette stratégie pour réduire la présence des mycotoxines.

Conclusion? L'utilisation d'un fongicide pourrait être justifiée, mais seulement dans une situation où le risque de maladie est élevé. Le moment et la qualité de l'application sont des facteurs déterminants pour augmenter les chances de succès.

### PRESSES À BALLES RONDES

21



Série VBP 3165

Maintenant disponible avec filet et enrubannage plastique!

## PRESSES À BALLES RONDES À HAUTE DENSITÉ



Série FB



Série VB 3100



Série VB 560



Série VB 7100

Les presses à balles rondes de KUHN garantissent la production de balles rondes parfaitement formées et homogènes et génèrent des densités de balles exceptionnellement élevées, même dans les conditions les plus difficiles.

Machinerie JNG Thériault  
Amqui

Centre Agricole  
Coaticook, Neuville, Nicolet,  
Rimouski, Saint-Bruno,  
Saint-Maurice, Wotton

Agritibi R. H.  
Gatineau

Les Équipements Colpron  
Sainte-Martine

Les Entreprises R. Raymond  
Kiamika

Les Équipements Adrien Phaneuf  
La Durantaye, Saint-Clet,  
Sainte-Brigide d'Iberville  
Shefford, Upton, Victoriaville

Claude Joyal  
Lyster, Napierville  
Saint-Denis-sur-Richelieu  
Saint-Guillaume,  
Stanbridge Station

J. René Lafond  
Mirabel

Machineries Horticoles d'Abitibi  
Poularies

Machineries Nordtrac  
Saint-Barthélemy  
Saint-Roch-de-l'Achigan

Service Agro-Mécanique  
Saint-Clément  
Saint-Pascal

Service Agricole de Beauce  
Saint-Georges  
Sainte-Marie de Beauce

INVESTISSEZ DANS LA QUALITÉ  
www.kuhn.com



216680

## RECOMMANDATIONS EN BREF

### AU CHAMP

- ✓ Pratiquer une bonne rotation des cultures, si ce n'est pas le cas, enfouir les résidus avec un labour
- ✓ Utiliser des cultivars/hybrides adaptés aux conditions locales et résistants aux infections fongiques
- ✓ Fertiliser adéquatement
- ✓ Gérer correctement les mauvaises herbes et les ennemis de culture

### PENDANT LA RÉCOLTE

- ✓ Limiter la contamination de l'ensilage par le sol
- ✓ Éviter une récolte trop tardive pour l'ensilage de maïs
- ✓ Réduire le temps entre la récolte et l'entreposage

### DURANT L'ENTREPOSAGE ET LA REPRISE

- ✓ Éliminer rapidement l'oxygène et maintenir l'anaérobie
- ✓ Favoriser une descente rapide du pH
- ✓ Éviter que l'ensilage ne chauffe lors de la reprise

## DURANT L'ENTREPOSAGE ET LA REPRISE

Lorsqu'on est à l'étape de l'entreposage, nos ensilages peuvent être plus ou moins contaminés par des moisissures productrices de mycotoxines. Avec un bon travail de prévention au champ et pendant la récolte, la contamination va être réduite. Cependant, si l'entreposage n'est pas optimal, les moisissures vont être en mesure de se multiplier, et elles pourront continuer de produire des mycotoxines.

Le principal élément à retenir ici, c'est que les moisissures ont absolument besoin d'oxygène pour se développer. Il faut donc s'assurer d'éliminer rapidement l'oxygène de l'ensilage et de maintenir l'anaérobie durant toute la durée de l'entreposage. La matière sèche à la récolte, la longueur de hachage, la densité, et l'étanchéité du silo font partie des éléments cruciaux à vérifier.

L'autre stratégie pour empêcher la prolifération des moisissures est la descente rapide du pH. Il faut donc maximiser la teneur en sucre pour fournir le carburant nécessaire aux bonnes bactéries qui vont produire l'acide lactique. Dans le cas des ensilages d'herbe, on peut également utiliser un inoculant, de type homo-fermentaire ou combo, afin de diminuer encore plus rapidement le pH.

Finalement, la reprise doit aussi être faite dans les règles de l'art pour éviter que les moisissures ne se développent à ce moment. Vérifiez le taux de reprise, la face de silo, et considérez l'utilisation d'un additif approprié si votre ensilage a l'habitude de chauffer. ■

POUR EN SAVOIR PLUS



## Plus de lait – Plus de vaches – Moins de travail

- ✓ Un moyen rentable d'augmenter la taille du troupeau au fil du temps
- ✓ Identification individuelle des vaches
- ✓ Un faible coût d'entretien
- ✓ Une technologie industrielle à un prix abordable
- ✓ Des options d'équipements pour répondre à tous les besoins et tous les budgets
- ✓ Taux de glissement le plus faible du marché
- ✓ Un temps de traite plus rapide et plus efficace
- ✓ Un temps d'installation hors pairs
- ✓ Un système qui permet de traire les vaches avec une seule personne
- ✓ Un alignement étonnant de la griffe
- ✓ Simplifier la vie avec une technologie de pointe



**Technicolait** ÉQUIPEMENTS AGRICOLES  
 TÉL. : 819 804-8444 | TECHNICOILAIT.COM  
 26, ROUTE 147, COATICOOK

DAIRYMASTER | 1 877 340-6455

Courriel: usa@dairymaster.com Site web: www.dairymaster.com

Traite Alimentation Refroidissement Racleurs à fumier Contrôle sanitaire et de fertilité

\*Avec certaines restrictions.

214778

# CHOISISSEZ AVEC SOIN

LORSQUE LA RECHERCHE  
CLINIQUE PROUVE QUE  
LES SCELLANTS À TRAYON  
**RÉDUISENT LES CAS DE  
MAMMITE JUSQU'À 50 %**  
...IL N'Y A VRAIMENT QU'UN  
SEUL CHOIX QUI S'IMPOSE.



## lockout<sup>®</sup>

Pour savoir pourquoi Lockout<sup>®</sup> devrait  
être utilisé pour chaque vache, consultez  
[www.mastitis.ca/lockout](http://www.mastitis.ca/lockout)



# Les productions supérieures

Productions acceptées en **JUIN 2022** ayant une MCR cumulative de **1 107 ET PLUS** • L'espace disponible ne nous permet pas toujours de publier tous les records de 1107 et plus de MCR cumulative • Seuls les résultats qui répondent aux critères du Réseau laitier canadien sont ici publiés • Lactation sur une base de 305 jours • Le nom du taureau (père de l'animal) est généralement inscrit entre parenthèses à la suite du nom de la vache

Classe	Nom de la vache	N° d'enr. ou NIP	Date de vêlage	Âge A-J	Lait (kg)	% de gras	% de prot.	MCR lait	MCR gras	MCR prot.
<b>AYRSHIRE SENIOR 4 ANS</b>	<b>Laroc Revolver Ladys (Ex) (Duo Star Revolver)</b> Ferme Claude Larocque inc., Upton	110335727	07-21	4-200	13 161	4,98	3,14	364	443	347
<b>AYRSHIRE ADULTE 5 ANS +</b>	<b>Laroc Revolution Praline (Tb) (Des Coteaux Revolution-Et)</b> Ferme Claude Larocque inc., Upton	109914313	08-21	5-4	13 497	4,62	3,29	365	410	364
<b>HOLSTEIN JUNIOR 2 ANS</b>	<b>Arla Impression Jouvencel (Tb) (Monument Impression-Et)</b> Ferme Arla, Saint-Césaire	120011502	05-21	1-330	16 107	4,13	3,36	440	489	458
	<b>Arla Lautrust Chaska (Tb) (Comestar Lautrust)</b> Ferme Arla, Saint-Césaire	120081633	07-21	2-19	16 455	4,17	3,25	436	487	438
	<b>Purstein Crushtime Excel (B) (Col Dg Crushtime-Et)</b> Ferme Charles Charette et Fils inc., Saint-Léon	111157052	07-21	2-39	14 947	4,62	3,41	391	483	414
	<b>Rainholm Alcove 5008 (Westcoast Alcove)</b> Ferme Estermann inc., Sainte-Agnès-de-Dundee	111275008	03-21	1-299	15 268	3,74	2,98	414	417	386
	<b>Valepierre Macnut Milwaukee (Bp) (Hulsdale B Macnut Pp)</b> Ferme Valepierre inc., Saint-Valérien	120056445	07-21	1-357	14 952	3,98	2,99	402	428	373
	<b>Lareleve House 819 (Bp) (Leaninghouse Helix 22137-Et)</b> Nieuwenhof et Associés inc., Sainte-Agnès-de-Dundee	120001015	05-21	1-359	14 768	3,84	3,13	396	408	388
	<b>Ringo Minute Overwing (Bp) (Siemers Overwing-Et)</b> F. Tétreault et Fils du Richelieu, Saint-Mathias	111191495	04-21	2-112	15 507	3,83	3,17	387	401	387
	<b>Jangie Electric Azanon (Bp) (Ste Odile Electric)</b> Ferme Jangie (2016) inc., Sainte-Christine	111477609	04-21	1-324	14 418	3,81	3,1	390	401	379
	<b>Monbriant Unix Gina (Tb) (Croteau Lesperron Unix)</b> Ferme Beaudry et Fils, Saint-Valérien	111107697	02-21	1-334	14 879	3,33	3,18	394	354	394
	<b>Jeannis Dallas Stephi (Bp) (Progenesis Dallas)</b> Ferme Jeannis, Saint-Thomas	111333891	05-21	2-3	13 547	4,27	3,32	357	410	372
	<b>Rodveil Duke Thespool (S-S-I Montross Duke-Et)</b> Ferme Marico, Saint-Simon-Jes-Mines	111618642	06-21	2-67	14 134	3,93	3,44	363	383	389
	<b>Breault Alcove Molly (Bp) (Westcoast Alcove)</b> Ferme Pinecreek, Clarenceville	111227955	06-21	1-302	12 991	4,04	3,36	359	392	380
	<b>Seric Electric Charlie (Bp) (Ste Odile Electric)</b> Ferme Séric inc., Napierville	120055407	07-21	1-338	12 506	4,75	3,51	336	427	366
	<b>Royolait Venom Impression (Tb) (Monument Impression-Et)</b> Ferme Royolait inc., Ange-Gardien	111271459	06-21	1-327	11 797	5,15	3,55	323	447	358
	<b>Darnoc Lightfire Dima (Bp) (Mapel Wood Light My Fire)</b> Ferme Darnoc Holstein inc., L'Isle-Verte-Ouest	111375925	07-21	2-52	13 724	4,13	3,29	359	397	367
	<b>Jmj Delta Lettal (Bp) (Mr Mogul Delta 1427-Et)</b> Ferme J.M.J. inc., Saints-Anges	120078449	06-21	1-333	12 801	3,9	3,69	350	367	403
	<b>Boulet Undado Molly (Rockymountain Altaundado)</b> Ferme Boulet inc., Saint-François	111619914	05-21	2-26	13 074	4,21	3,52	345	391	380
	<b>Dupotier Maserati Lisa (Bp) (Stantons Mdsty Maserati-Et)</b> Ferme Dupotier inc., Saint-Donat-de-Rimouski	111648427	03-21	1-353	14 127	3,91	3,03	369	391	351
<b>HOLSTEIN SENIOR 2 ANS</b>	<b>Royolait Majorie Denver (Tb) (Brenland Denver)</b> Ferme Royolait inc., Ange-Gardien	111271328	04-21	2-314	19 630	3,59	3,29	452	440	467
	<b>Jmj Mogul Laura (Tb) (Mountfield Ssi Dcy Mogul-Et)</b> Ferme J.M.J. inc., Saints-Anges	111311020	08-21	2-349	16 108	4,87	4,01	373	484	461
	<b>Rainholm Desoto 4824 (T-Gen-Ac Dixie Desoto-Et)</b> Ferme Estermann inc., Sainte-Agnès-de-Dundee	111274824	07-21	2-337	17 214	4,09	3,38	402	440	419
	<b>Arla Classic Meringue (Tb) (Oconnors Classic)</b> Ferme Arla, Saint-Césaire	111343831	07-21	2-362	15 885	4,36	3,72	371	433	425
	<b>Jangie Galahad Ganzouia (Tb) (Westcoast Galahad)</b> Ferme Jangie (2016) inc., Sainte-Christine	111105747	08-21	2-306	15 678	4,21	3,58	366	410	404
	<b>Frohland Henriette Delta (Bp) (Mr Mogul Delta 1427-Et)</b> Ferme Freiland Holstein inc., Saint-Sylvere	111200805	08-21	2-338	16 864	3,8	3,19	391	396	384
	<b>Favreautiere Rita (Bp) (Mr Candid-Et)</b> Ferme Favreau et Fils inc., Sainte-Christine	111348588	06-21	2-324	14 838	4,67	3,39	346	436	364
	<b>Soljean Praise Bethanie (Tb) (Progenesis Praise)</b> Michel Santerre SENC, Saint-Alexandre	111397279	05-21	2-289	14 615	4,1	3,76	343	379	404
	<b>Noelidase Otellia High Octane (Bp) (Stantons High Octane)</b> Ferme N.M. Maheux et Fils inc., Sainte-Marie-de-Beauce	111028403	06-21	2-316	16 071	3,85	3,11	375	389	362

Classe	Nom de la vache	N° d'enr. ou NIP	Date de vêlage	Âge A-J	Lait (kg)	% de gras	% de prot.	MCR lait	MCR gras	MCR prot.
(SUITE)	<b>Sika Mr Johnson Loute (Bp) (Gillette Mr Johnson)</b> Ferme Sika SENC, Saint-Charles-de-Bellechasse	111329966	05-21	2-287	13 835	4,82	3,63	325	422	369
HOLSTEIN JUNIOR 3 ANS	<b>Arla Unix Lindie (Tb) (Croteau Lesperron Unix)</b> Ferme Arla, Saint-Césaire	110925628	08-21	3-107	20 339	4,13	3,36	458	503	472
	<b>Arla Unix Emilye (Tb) (Croteau Lesperron Unix)</b> Ferme Arla, Saint-Césaire	111037623	07-21	3-120	18 847	4,2	3,48	426	480	455
	<b>Arla Dispey Simone (Bp) (Stantons Display-Et)</b> Ferme Arla, Saint-Césaire	110925618	06-21	3-151	19 352	4,35	3,29	425	498	433
	<b>Maxile Duke Avoinette (Tb) (S-S-I Montross Duke-Et)</b> Ferme Maxi 2009 inc., Saint-Elphège	110982864	05-21	3-98	17 588	4,01	3,34	390	425	405
	<b>Seric Imax Zida (Tb) (Silveridge V Imax)</b> Ferme Séric inc., Napierville	110916079	05-21	3-32	17 429	3,86	3,24	393	410	398
	<b>Garonne Duke 7784 (B) (S-S-I Montross Duke-Et)</b> Ferme Garonne inc., Saint-Odilon	110997784	04-21	3-6	15 543	4,49	3,38	350	426	370
	<b>Front View Unix Betty (Tb) (Croteau Lesperron Unix)</b> Ferme Verhaegen inc., Clarenceville	110807768	06-21	3-95	16 867	3,76	3,27	377	382	383
	<b>Royolait Aragatang Zion (Tb) (Ocd Monterey Zion-Et)</b> Ferme Royolait inc., Ange-Gardien	110581751	08-21	3-113	15 346	4,7	3,4	346	432	359
	<b>Drebert Impression Nintendo (Bp) (Monument Impression-Et)</b> Ferme Robert Séguin et Fils, Sainte-Marthe	111033792	07-21	3-129	16 072	4,15	3,28	361	402	363
	<b>Jmj Thoreau Mada (Bp) (Gil-Gar Mogul Thoreau-Et)</b> Ferme J.M.J. inc., Saints-Anges	110941591	06-21	3-121	15 151	4,51	3,67	336	409	381
	<b>Comestar Barby Nightsky (Tb) (Mr Spring Nightsky-Et)</b> Ferme Comestar Holstein inc., Victoriaville	110840295	05-21	3-12	16 685	3,52	3,23	380	362	382
	HOLSTEIN SENIOR 3 ANS	<b>Arla Mr Johnson Papie (Tb) (Gillette Mr Johnson)</b> Ferme Arla, Saint-Césaire	110853628	06-21	3-243	24 336	3,83	3,12	522	538
<b>Julio Cinderdoor Prosciutto (Tb) (Kh Cinderdoor-Et)</b> Ferme Julio inc., Granby		110339374	04-21	3-223	18 247	3,58	3,39	387	378	413
<b>Sartigan Doorman Jumanji (Tb) (Val-Bisson Doorman)</b> Ferme Martin et Renaud Boutin inc., Saint-Georges		109721776	08-21	3-271	15 174	5,15	3,51	329	452	353
<b>Jangie Kane Bradeline (Bp) (Progenesis Kane)</b> Ferme Jangie (2016) inc., Sainte-Christine		110690251	07-21	3-347	16 251	4,27	3,51	348	399	377
<b>Maryclerc Kingboy Autumn (Bp) (Morningview Mcc Kingboy-Et)</b> Ferme Mongrain et Associés SENC, Saint-Anselme		110504603	07-21	3-260	15 354	4,74	3,43	334	426	354
<b>Lareleve Supershot 635 (Ex) (Cogent Supershot)</b> Nieuwenhof et Associés inc., Sainte-Agnès-de-Dundee		109545121	09-20	4-148	21 866	3,72	3,29	439	433	450
HOLSTEIN JUNIOR 4 ANS	<b>Alphagen Victory Deese (Tb) (Ihg Victory-Et)</b> Ferme Marico, Saint-Simon-les-Mines	110015301	02-21	4-171	20 838	3,5	3,18	407	388	414
	<b>Belan Remark Amber (Tb) (Pine-Tree-Gf Remark-P-Et)</b> Belan Holstein inc., Saint-Victor, Beauce-Sud	109976914	06-21	4-25	15 633	5,46	3,21	329	485	330
	<b>Boulet Hewn Chouette (Tb) (Mr Altahewn-Et)</b> Ferme Boulet inc., Saint-François	110523408	02-21	4-5	17 302	4,14	3,61	347	391	397
	<b>Lareleve Montana 672 (Bp) (Ihg Montana-Et)</b> Nieuwenhof et Associés inc., Sainte-Agnès-de-Dundee	110263882	03-21	4-91	18 933	3,73	3,13	376	382	375
	<b>Delaberge Randall Dolive (Tb) (Westcoast Randall)</b> Ferme Bergelait 1987 inc., Saint-Louis-de-Gonzague	110420809	08-21	4-115	17 939	3,63	3,32	375	364	386
	<b>Frohland Rosabel Sender (Tb) (Edg Saturn Sender 8136-Et)</b> Ferme Freiland Holstein inc., Saint-Sylvere	109969977	08-21	4-337	17 834	4,79	3,39	362	462	383
	<b>Lareleve Duke 668 (Tb) (S-S-I Montross Duke-Et)</b> Nieuwenhof et Associés inc., Sainte-Agnès-de-Dundee	110263878	07-21	4-232	19 919	3,63	3,02	411	400	388
HOLSTEIN SENIOR 4 ANS	<b>Lareleve Montana 673 (Ex) (Ihg Montana-Et)</b> Nieuwenhof et Associés inc., Sainte-Agnès-de-Dundee	110263883	07-21	4-211	18 289	4,11	3,13	379	418	370
	<b>Lareleve Highoctane (Tb) (Stantons High Octane)</b> Nieuwenhof et Associés inc., Sainte-Agnès-de-Dundee	110263874	04-21	4-191	17 867	4,48	3,25	357	435	369
	<b>Arla Atwood Joka (Bp) (Maple-Downs-I G W Atwood)</b> Ferme Arla, Saint-Césaire	109431317	07-21	6-146	20 077	4,45	3,08	402	483	389
	<b>Ste Odile Doorman Mod Illusion (Ex) (Val-Bisson Doorman)</b> Sainte-Odile Holstein, Rimouski	109659596	05-21	5-142	21 681	3,72	2,78	429	434	379
HOLSTEIN ADULTE 5 ANS +	<b>Loyalyn Goldwyn June (Ex) (Braedale Goldwyn)</b> Pierre Boulet, Montmagny	7789060	07-20	14-21	15 767	4,65	3,23	366	473	372
	<b>Rodveil Dempsey Sinata (Ex) (Lirr Drew Dempsey)</b> Ferme Marico, Saint-Simon-les-Mines	107545757	05-21	9-128	16 605	5,52	3,46	330	501	366
	<b>Dubenoit Kingpin Love (Ex) (Kerndtway Kingpin-Et)</b> Ferme Dubenoit, La Pocatière	109558960	05-21	5-313	18 265	4,42	3,23	359	432	371
	<b>Arla Impression Chalsima (Ex) (Monument Impression-Et)</b> Ferme Arla, Saint-Césaire	109838765	07-21	5-237	17 334	4,4	3,43	350	412	377
	<b>Rainholm Monday 1416 (Ockema Altamonday)</b> Ferme Estermann inc., Sainte-Agnès-de-Dundee	109121416	02-21	5-294	19 594	4,05	3,1	366	403	366
	<b>Geno Dempsey Nirvana (Ex) (Lirr Drew Dempsey)</b> Ferme Geno inc., Saint-Marc-des-Carrières	107420780	06-21	9-100	16 668	4,68	3,27	337	433	352
	<b>Noelidase Maracase Supersire (Tb) (Seagull-Bay Supersire-Et)</b> Ferme N.M. Maheux et Fils inc., Sainte-Marie-de-Beauce	109722462	08-21	5-61	16 588	4,88	3,21	335	435	337
	<b>Reyla Channing Marquessa (Bp) (Reyla Barnabas Channing)</b> Ferme Rolait inc., Saint-Barnabé-Sud	111582559	05-21	1-312	9 887	4,91	3,99	413	379	433
	<b>Jx Bohnerts Jeronimo Nemo (6) (Tb) (Sun Valley Marcin Jeronimo-Et)</b> Crackholm Farms, Richmond	3209631958	04-21	1-290	9 445	4,82	3,96	401	364	420

# Une solution pour traiter les eaux de ruissellement

Par [CARLEE WRIGHT](#), [STEVE ROCHE](#) et [JULIA SARACENI](#), ACER Consulting; [ANDREW VANDERZAAG](#), chercheur, Agriculture et Agroalimentaire Canada; [MERRIN MACRAE](#), professeure, Université de Waterloo

## ■ Les filtres à scories peuvent être efficaces pour recueillir et traiter les eaux de ruissellement riches en éléments nutritifs issues des silos-couloirs.

### LE DÉFI DU RUISSÈLEMENT DES SILOS-COULOIRS

Les silos-couloirs, aussi appelés silos-fosses ou *bunkers*, sont une option populaire pour entreposer de grands volumes d'ensilage pour l'alimentation des animaux. Toutefois, en raison de leur grande surface et de l'exposition du contenu aux précipitations, ces structures présentent un défi unique en matière de gestion

des effluents, car elles entraînent des écoulements peu fréquents ayant une concentration élevée en éléments nutritifs, une demande biologique en oxygène élevée et un faible pH. Bien que les recherches à ce sujet soient limitées, certaines études suggèrent que les charges en éléments nutritifs (notamment le phosphore) issues du ruissellement des silos-couloirs sont importantes. De nouvelles recherches, menées par M<sup>me</sup> Merrin Macrae, Ph. D., de l'Université de Waterloo et financées par

Les Producteurs laitiers du Canada et Agriculture et Agroalimentaire Canada dans le cadre du programme Agri-Science du Partenariat canadien pour l'agriculture, ont révélé que les filtres à scories pourraient constituer une solution efficace pour recueillir et traiter les eaux de ruissellement riches en éléments nutritifs issues des silos-couloirs.

### QU'A FAIT L'ÉQUIPE DE RECHERCHE?

Dans le cadre de cette étude réalisée en 2019, l'équipe de recherche de M<sup>me</sup> Macrae s'est associée à Hoenhorst Farms, une ferme laitière du Sud-Ouest de l'Ontario qui se sert d'un système novateur pour capter les eaux de ruissellement. Ce système permet de collecter les eaux de ruissellement dans une zone de collecte végétalisée qui agit comme une zone tampon pour ralentir le ruissellement (p. ex. pendant les orages). Ensuite, l'eau s'écoule lentement sur plusieurs jours à travers un filtre à scories poreux composé de scories de fer mélangées à du gravier qui piège le phosphore. Finalement, après avoir été filtrée, l'eau s'écoule à travers une zone gazonnée où elle s'infiltrerait graduellement dans le sol en ne laissant aucun rejet (voir la photo). Le système a été construit en 2014 dans le cadre d'une collaboration entre la ferme et l'Office de protection de la nature du

## EN UN CLIN D'ŒIL

CHAMP D'APPLICATION : Environnement

OBJET DE LA RECHERCHE/ÉLÉMENTS D'INNOVATION : Évaluer des systèmes peu coûteux de collecte et de traitement des eaux de ruissellement riches en éléments nutritifs et tester de nouvelles technologies susceptibles d'éliminer le phosphore et d'autres éléments nutritifs des eaux de ruissellement des silos-couloirs.

RETOMBÉES POTENTIELLES : Avoir de meilleures pratiques de gestion visant à mieux contrôler les eaux de ruissellement des silos-couloirs

RECHERCHE SUBVENTIONNÉE PAR : La Grappe de recherche laitière 3 [Les Producteurs laitiers du Canada et Agriculture et Agroalimentaire Canada] en vertu du programme Agri-Science du Partenariat canadien pour l'agriculture.

POUR EN SAVOIR D'AVANTAGE : Merrin Macrae, professeure, Université de Waterloo, [mmacrae@uwaterloo.ca](mailto:mmacrae@uwaterloo.ca); Andrew VanderZaag, chercheur, Agriculture et Agroalimentaire Canada (Ottawa), [andrew.vanderzaag@agr.gc.ca](mailto:andrew.vanderzaag@agr.gc.ca)

bassin supérieur de la rivière Thames (UTRCA) et est basé sur une conception non brevetée.

Les chercheurs ont analysé des échantillons prélevés avant le filtre, après le filtre et dans la zone d'infiltration gazonnée pour examiner les concentrations de phosphore et de nitrates à chaque étape du système. Des échantillons de débit de base et de débit d'orage ont été prélevés afin d'évaluer les impacts liés à la concentration du ruissellement entrant et au temps de séjour du filtre. De plus, des expériences contrôlées en laboratoire ont été menées pour évaluer les impacts des cycles gel-dégel sur la durée de vie du filtre.

### QU'A DÉCOUVERT L'ÉQUIPE DE RECHERCHE?

L'étude a révélé une accumulation considérable de phosphore dans les sols des milieux humides au-dessus du filtre à scories. Elle a, de plus, montré que les sols situés immédiatement



L'équipe de recherche prélève des échantillons de sol sur le site du filtre à scories du silo-couloir en Ontario.

sous le silo-couloir étaient saturés quant à la capacité de sorption (c.-à-d. de capter le phosphore). Alors que des concentrations élevées de phosphore

ont été relevées dans les échantillons prélevés au-dessus du filtre à scories, il n'en restait que très peu dans le sol après le filtre, ce qui indique la grande

## UN MOYEN PLUS FACILE DE TRAITER LA MRB



**Pr ZELERIS®**  
[florfénicol + méloxicam]

Avec le florfénicol et le méloxicam combinés en une seule injection, Zeleris est le moyen simple de remettre votre animaux sur le chemin de la guérison.



**Dosage facile**

**Facile à injecter**

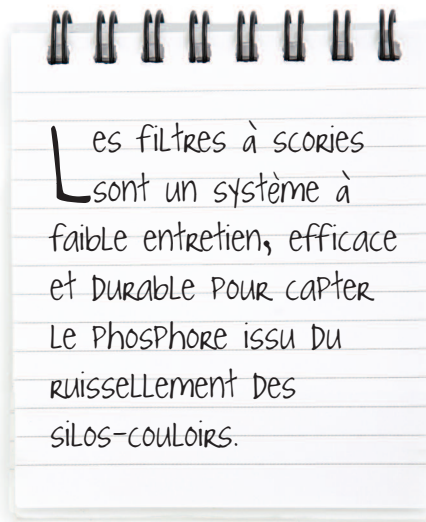
**Flacon C.L.A.S.®  
(stratifié anti-chocs Ceva)**

[zeleris.ca](http://zeleris.ca)

efficacité de ce système pour éliminer le phosphore de l'eau. Les tests ont également révélé que, même après cinq ans d'utilisation, le filtre à scories et les sols des milieux humides avaient encore un potentiel de sorption considérable, ce qui suggère que le système a une grande durée de vie, soit potentiellement d'une décennie ou plus.

### POURQUOI EST-CE IMPORTANT?

Cette recherche a démontré que les filtres à scories sont un système à faible entretien, efficace et durable pour capter le phosphore issu du ruissellement des silos-couloirs. Ils sont une option pouvant particulièrement bien convenir aux producteurs qui disposent d'assez d'espace pour mettre ce système en œuvre. Une membre de Hoenhorst Farms a parlé de son expérience avec ce projet: « Le lit filtrant pour traiter le phosphore est facile à entretenir et produit les résultats que nous voulons. Nous apprécions la col-



Les filtres à scories sont un système à faible entretien, efficace et durable pour capter le phosphore issu du ruissellement des silos-couloirs.

laboration avec l'Upper Thames River Conservation Authority et l'équipe de recherche de l'Université de Waterloo pour surveiller le système et s'assurer qu'il continue de bien fonctionner. »

Ces résultats aideront à définir les attentes quant à l'élimination des éléments nutritifs dans les pratiques actuelles de gestion du ruissellement ainsi que les meilleures pratiques pour la gestion des effluents issus des silos-couloirs. Interrogée sur cette initiative, une représentante de l'UTRCA a fait remarquer « qu'il s'agit du premier projet de l'UTRCA où des scories sont utilisées comme moyen de réduire les pertes d'éléments nutritifs. Hoenhorst Farms, poursuit-elle, a adopté une approche proactive pour atténuer un problème de qualité de l'eau dans son exploitation. Cette initiative a été instaurée à la fois à titre d'expérience et de démonstration, c'est pourquoi ce site est demeuré intéressant pour les chercheurs ». Un aspect important de cette recherche est qu'elle constitue un exemple permettant de montrer aux producteurs le potentiel d'amélioration continue des stratégies visant à réduire l'impact environnemental de la production laitière. ■

## KemTRACE® CHROMIUM, UN OUTIL POUR VOTRE STRATÉGIE IMMUNITAIRE



### KemTRACE® CHROMIUM

Améliore la réponse immunitaire aux défis bactériens dans l'utérus en début de lactation en augmentant la prolifération des neutrophiles.<sup>1</sup>

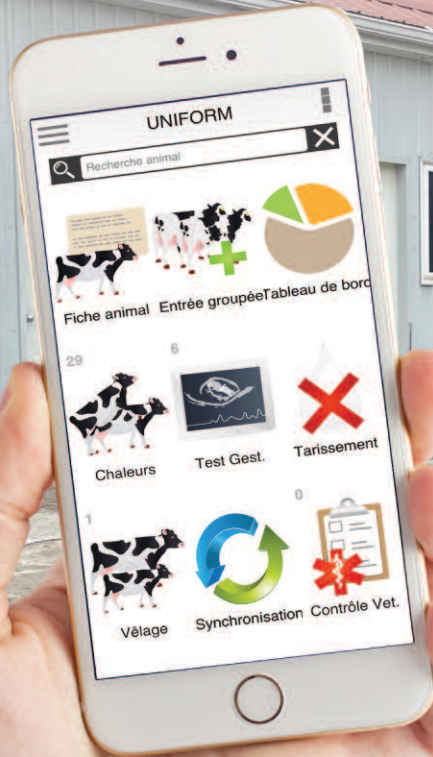
888 467-0854 | [kemin.com/chrome](http://kemin.com/chrome)



1. Yasui et al., J Dairy Sci. 97:6400-6410.  
2. Kvidera et al., J. Dairy Sci. 100:3, 2360-2374.  
© Kemin Industries, Inc. and its group of companies 2022. All rights reserved. ®™ Trademarks of Kemin Industries, Inc. U.S.A.



# UNIFORM, c'est le futur.



"L'une des meilleures fonctionnalités d'UNIFORM-Agri est le lien Simpli-Trace. Vous n'avez pas besoin d'aller sur le site web; tout est ici!"

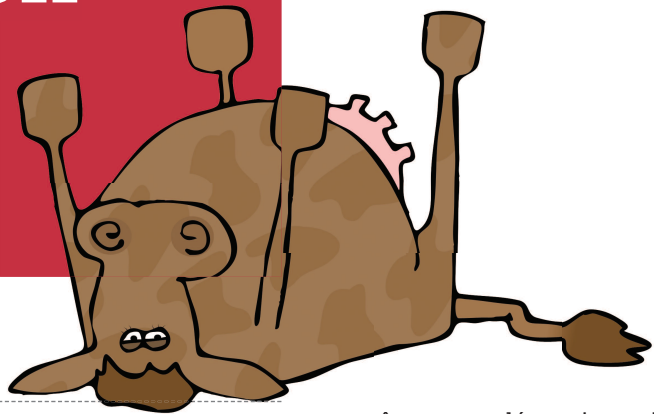
**Mary Whitton,  
Clarkview Holsteins**



**Plus d'infos? | Appelez-nous au 1-866-807-6111 ou scannez ce code.**

Par [KIM TREMBLAY](#), DMV, Clinique vétérinaire de Saint-Georges et [GILLES FECTEAU](#), DMV, dipl. ACVIM, professeur, Faculté de médecine vétérinaire, Université de Montréal

# Les indispensables dans la gestion des vaches à terre



- On utilise le terme «vache à terre» pour décrire une situation particulière plutôt qu'une maladie. On ne parle pas, par exemple, de l'hypocalcémie qui a toutes les chances de guérir si la vache est traitée à temps et ne se blesse pas pendant la période de faiblesse. On parle d'une vache qui reste au sol après avoir reçu un traitement usuel ou suite à un événement indésirable, comme une chute. Comment gérer ces situations à la ferme?

C'est une situation difficile et parfois déprimante, en particulier quand plusieurs cas se présentent sur une courte période! Il faut donc bien saisir les problèmes pour pouvoir les résoudre. Pour établir le traitement approprié, il faudra un bon examen de l'animal et souvent des analyses de laboratoire pour vérifier certains paramètres. Mais quoi faire en premier? La vache peut-elle guérir ou la partie est-elle perdue d'avance? L'objectif

de cet article n'est pas de revenir sur les causes et les approches thérapeutiques pour les vaches à terre, mais plutôt de présenter certains éléments d'information générale indispensables pour la gestion de cette situation dans une ferme laitière.

## LES CHANCES DE SUCCÈS (PRONOSTIC)

Les chances de succès d'un traitement sont un élément essentiel à

connaître pour déterminer s'il vaut mieux accepter que ce soit la fin de la vie de l'animal. Le pronostic pour les vaches incapables de se lever depuis plus de 24 heures est d'entrée de jeu négatif. Bien que le nombre d'heures au sol ne soit pas le seul élément associé au pronostic, il semble certain que les heures sont comptées quand une vache de 800 ou 900 kg est au sol sur une surface dure. La littérature, peu importe le pays ou la situation, estime les chances de succès à environ 35 % (1 sur 3) si le traitement est administré à la ferme et à environ 50 % si l'animal est dirigé vers un centre de référence avec piscine. Il faut donc réaliser que les chances de survie sont de moins de 50 % pour une vache laitière adulte au sol depuis plus de 24 heures. Évidemment, chaque cas est unique et plusieurs facteurs ont un impact déterminant sur le pronostic. Un excellent appétit et l'absence de métrite ou de mammite aiguë sont des facteurs positifs alors qu'un trauma ou une chute sont des facteurs plutôt négatifs. Dans

LA CHRONIQUE VÉTÉRINAIRE EST SOUS LA RESPONSABILITÉ D'UN COMITÉ DE RÉDACTION QUI RÉVISE CHACUN DES ARTICLES AVANT PUBLICATION.

**GILLES FECTEAU**, FMV Saint-Hyacinthe, coordonnateur du comité de rédaction; **PAUL BAILLARGEON**, **GUY BOISCLAIR**, Merck santé animale; **GUILLAUME BERGERON**, Clinique vétérinaire Bon Conseil; **ANNIE DAIGNAULT**, Clinique vétérinaire Saint-Césaire; **DAVID FRANCOZ**, FMV Saint-Hyacinthe; **JEAN-PHILIPPE ROY**, FMV Saint-Hyacinthe; **ISABELLE VEILLEUX**, Clinique vétérinaire Centre-du-Québec; **ELIZABETH DORÉ**, Zoetis; **VÉRONIQUE FAUTEUX**, FMV Saint-Hyacinthe; **JODI WALLACE**, Hôpital vétérinaire Ormstown; **KIM TREMBLAY**, Clinique Vétérinaire de Saint-Georges; **MÉLISSA BLACKBURN**, Service vétérinaire Bovinord; **ÉRIC MILLETTE**, Service vétérinaire Bovinord. Pour questions ou commentaires : [gilles.fecteau@umontreal.ca](mailto:gilles.fecteau@umontreal.ca).

tous les cas, votre médecin vétérinaire doit être au courant de la situation le plus tôt possible. Il saura vous aider à prendre les meilleures décisions.

## LE LOGEMENT ET LE DÉPLACEMENT

Les « vaches à terre » exigent une attention particulière en termes de logement. Il faut se rappeler le poids de l'animal. En effet, le membre qui se trouve sous l'animal est écrasé entre le sol plus ou moins compressible et la masse corporelle de l'animal. Une vache incapable de se lever ne peut pas demeurer sur le béton. Elle doit donc être déplacée vers une stalle de grande surface et sur un plancher autre qu'en béton. C'est une urgence en soi. À tout le moins, le plancher devra être recouvert d'une quantité importante de paille mélangée (30 à 60 cm au minimum). Le sable, les *bed pack* ou la mousse de tourbe sont des options intéressantes quand elles sont disponibles. Durant la belle saison, un petit parc extérieur est un excellent endroit, à condition d'offrir une protection du soleil et de maintenir de l'eau et de la nourriture à proximité.

Sortir une vache du fond de l'étable est toute une aventure! Il faut un plan de match logique pour éviter que les chances de succès diminuent en raison du déplacement. Les efforts exigés pour déplacer une vache de 800 kg sont importants. Il faut penser à la

sécurité des manipulateurs et de la manipulée, il faut de l'aide (humaine et mécanique). Il faudra parfois être ingénieux. Ce qui semble réussir le mieux est un traineau sur lequel la vache est placée. On tire donc le traineau et non la vache! Il ne faut pas tirer sur le cou, sur un membre ou la stimuler pour qu'elle rampe du point A au point



Une vache incapable de se lever ne peut pas demeurer sur le béton. Elle doit être déplacée vers une stalle de grande surface et sur un plancher autre qu'en béton. Le sable, les *bed pack* ou la mousse de tourbe sont des options intéressantes quand elles sont disponibles.

B. Toutes ces manœuvres diminuent potentiellement les chances de succès.

Des matériaux flexibles, durables et faciles à désinfecter sous la forme de panneaux tirés à l'aide d'une chaîne encrée à l'une des extrémités peuvent faire office de traineau. Il existe aussi un traineau commercial appelé *animal skidder*. Beaucoup de dommages peuvent être causés pendant le transport et il faut absolument réduire ces complications.

## DOIT-ON AIDER LA VACHE À SE LEVER?

La réponse n'est pas catégorique. Selon la cause, il peut être souhaitable d'assister le lever alors que dans certains cas, cela risque d'aggraver la situation. Chaque cas est unique et une recommandation souhaitable dans un cas peut s'avérer contre-indiquée dans un autre. Un examen physique complet (souvent avec analyses de laboratoire) réalisé par le médecin vétérinaire aidera à décider s'il est adéquat d'aider la vache à se lever. C'est à ce moment que le pronostic estimé et les efforts à déployer pour un cas doivent être discutés. Cette discussion entre vous et votre médecin vétérinaire est essentielle, et celui-ci doit être consulté tôt dans le processus, avant que les chances de succès ne soient trop réduites.

La capacité à se changer de côté par elle-même, donc de se dégourdir,



# SILO-KING®

## ADDITIF POUR FOURRAGES ET ENSILAGES

- ★ 16 ENZYMES DIFFÉRENTES POUR DIGÉRER LA FIBRE
- ★ PLUSIEURS TYPES DE BACTÉRIES LACTIQUES
- ★ CONTIENT DES ANTIOXYDANTS POUR LIMITER LA RESPIRATION
- ★ AMÉLIORE LA DIGESTIBILITÉ DES PAROIS CELLULAIRES
- ★ RÉDUIT LE pH POUR UNE MEILLEURE CONSERVATION

HOWICK, QC  
Dustin Cullen  
(514) 617-5688  
cullenforage@gmail.com

SAINT-ÉDOUARD-DE-  
LOTBINIÈRE, QC  
Jérôme Lemay  
(418) 569-9670  
jeromelemay@globetrotter.net

216850



Selon la cause, il peut être souhaitable d'assister le lever alors que dans certains cas, cela risque d'aggraver la situation. Chaque cas est unique et une recommandation souhaitable dans un cas peut s'avérer contre-indiquée dans un autre.



est un élément essentiel à établir. Une vache qui ne se lève pas, mais qui semble confortable au sol et se change de côté d'elle-même en conservant un bon appétit peut probablement survivre quelques jours sans qu'un moyen mécanique pour la lever ne soit nécessaire. Si elle est incapable de le faire d'elle-même, une vache à terre doit être changée de côté régulièrement (toutes les 4 à 6 heures). Changer de côté veut dire qu'il faut de l'espace et des bras. Voilà donc un élément déterminant dans l'évolution des vaches à terre.

Il existe plusieurs types d'appareils mécaniques pour assister le lever. On peut les grouper en trois catégories : les sangles, les piscines et le serre-hanche.

Depuis longtemps, le serre-hanche a été utilisé par plusieurs avec des résultats variables. Le gabarit des vaches d'aujourd'hui ne favorise plus cette méthode. Selon notre expérience à la Faculté de médecine vétérinaire, les lésions occasionnées par le serre-hanche sont très importantes, surtout sur les grandes vaches lourdes, et d'autant plus s'il a été utilisé plusieurs fois. Notre recommandation est de ne pas utiliser le serre-hanche de façon répétitive ou pour maintenir une vache debout ou, encore pire, la déplacer. L'énergie déployée à placer le serre-hanche et à s'installer pour son utilisation devrait être dirigée vers les soins de confort et les efforts pour tourner la vache régulièrement. Nous sommes conscients que plusieurs vaches, selon des témoignages et des histoires de

cas, semblent avoir bénéficié de cette méthode. « J'en ai sauvé une avec le serre-hanche », entend-on parfois. Possiblement que comme plusieurs instruments ou outils, l'expérience et le jugement de l'utilisateur sont souvent le facteur déterminant du succès. Chaque cas et surtout chaque situation est unique! Votre médecin vétérinaire pourra vous conseiller sur la méthode de choix dans un cas en particulier.

### LES PROBLÈMES CONCOMITANTS

Malheureusement, le fait d'être au sol est associé à plusieurs complications (luxation de la hanche, mammite, plaies, phlébite, déséquilibre électrolytique, maladies métaboliques, déplacement de la caillette, pour ne nommer que celles-là). Quelques-unes sont plus fréquentes et méritent notre attention. Une vache faible et engourdie est plus sujette à s'éjarrer. Il faut donc placer des entraves (enfarges) à toutes les vaches à terre qui font des efforts pour se lever. Votre médecin vétérinaire peut vous aider à vous en procurer et surtout les placer de la bonne façon. Ceci est particulièrement important si le sol est plutôt glissant. Sans cette sécurité, les membres vont s'écarter de façon exagérée et il s'ensuivra des déchirures musculaires importantes, voire même une luxation coxo-fémorale (hanche). C'est une condition fatale sur une vache adulte de 800 kg.

Les vaches à terre développent des plaies aux endroits de pression (équivalent des plaies de lit chez les

humains). Litière abondante et sèche, sol autre qu'en béton, petits soins et intervention rapide sont autant de moyens de retarder leur apparition. Une fois apparues, les plaies sont quasi impossibles à stopper.

Aussi, les vaches au sol fraîchement vèlées ont le pis plein. Il faut trouver un moyen de les traire et d'utiliser un bain de trayon et une litière propre et sèche juste après la traite, car le risque de mammite est évidemment plus élevé pour ces vaches.

Les signes cliniques compatibles avec un déséquilibre électrolytique ne sont plus aussi évidents, car des traitements antérieurs viennent masquer les signes cliniques classiques. Donc, vous ne reconnaissez pas aussi facilement le manque de calcium ou autres déséquilibres. L'analyse sanguine couplée à l'examen clinique du médecin vétérinaire devient alors un élément déterminant dans la suite du cas. Certaines vaches développent un problème de foie gras et de déplacement de la caillette secondaire aux déséquilibres électrolytiques et l'appétit diminué.

Les voies d'administration des sels de calcium sont à considérer aussi, car les conséquences négatives des phlébites, périphlébites et abcès et phlegmon sous-cutané sont importantes. C'est un aspect à ne pas négliger. La veine mammaire n'est pas une option en raison des conséquences négatives trop importantes.

Il faut se rappeler que les cas évoluent dans le temps. Ainsi, peu importe la raison initiale de l'incapacité de se



lever, plusieurs autres problèmes que l'on dit secondaires se développeront avec le temps. Éventuellement, ces problèmes deviendront tout aussi importants que le problème primaire et pourront même expliquer l'échec du traitement dans certains cas.

L'accès à un logement adéquat, l'attention particulière à tous les points mentionnés plus haut et bien d'autres sont autant d'éléments qui ont un impact déterminant sur les chances de succès (le pronostic). Il faut se rappeler que malgré tous ces efforts, au départ, nos chances de succès sont moindres pour les vaches au sol depuis plus de 24 heures. Dans une situation où l'espace de logement est réduit et que les ressources humaines sont limitées pour une raison ou une autre, il faut peut-être considérer l'euthanasie. En effet, une vache incapable de se lever subit un stress important et est manifestement privée d'une liberté importante. Il faut lui rendre ce service de parfois terminer sa carrière en douceur. ■

Pour plus d'informations, merci de contacter l'un de nos distributeurs ci-dessous:

**Avantis Coopérative • 1-844-486-9028**

Alma | Équipements JMAR  
 La Pocatière  
 Rivière-du-Loup  
 Saint-Agapit  
 Saint-Anselme  
 Saint-Augustin-de-Desmaures  
 Sainte-Marie-de-Beauce  
 Saint-Narcisse-de-Champlain  
 Saint-Vallier

**Équipements Robert**

Saint-Jean-sur-Richelieu  
 450-358-9702

**La Coop Purdel**

Rimouski • 418-722-7414  
 Amqui • 418-629-2000

**Garage Wendel Mathis**

Sainte-Eulalie  
 819-225-4444

**Les Équipements R.Marsan**

Saint-Esprit  
 450-839-6782

**Optez pour la qualité et la durabilité**



**Chariot télescopique T4512**

Weidemann.Canada@weidemann.de  
 1-800-201-3346  
 www.weidemann.de



**WEIDEMANN**  
*designed for work*

217728



# La production laitière en bref

## Portrait de la production – Québec<sup>1</sup> AOUT 2022

	Aout 2022	Juillet 2022	Aout 2021	12 mois courants se terminant en aout 2022	12 mois précédents se terminant en aout 2021
Fermes détentrices de quota	4 540	4 548	4 675		
Fermes ayant été en situation de non reportable	1 555	751	858	1 924	1 600
Fermes ayant été en situation de hors quota	115	162	124	833	797
Volume de lait produit (en millions de litres)	290,80	291,86	290,27	3 464,24	3 443,69
Volume journalier (en millions de litres/jour)	9,38	9,41	9,36	9,49	9,43
Quantité de MG produite (en kg)	11 979 452	12 046 430	11 951 134	146 523 811	144 708 993
Quantité de MG produite par jour (en kg/jour)	386 434	388 595	385 520	401 435	396 463
Quantité de MG non reportable (en kg)	-468 214	-258 375	-274 522	-2 787 860	-2 395 089
Quantité de MG hors quota (en kg)	9 686	18 838	9 934	317 466	299 279
Tolérance accumulée (en jours) <sup>2</sup>	-5,2	-7,7	-9,1		
Ratio SNG/G <sup>2</sup>	2,1994	2,2030	2,2007	2,1676	2,1839
Teneur en MG	4,1195	4,1275	4,1173	4,2296	4,2022

### COMMENT LIRE LE TABLEAU « PORTRAIT DE LA PRODUCTION » ?

Les données en **VERT** représentent les données les plus récentes disponibles, c'est-à-dire le mois courant.

Les données en **BLEU** représentent les données du mois précédent.

Les données en **ROUGE** représentent les données du 12<sup>e</sup> mois précédant le mois courant.

L'objectif de ce tableau est de donner au lecteur un outil permettant d'analyser les données du mois courant soit en les comparant aux données du mois précédent, soit en les comparant à la situation un an plus tôt. Les quantités et volumes journaliers permettent d'effectuer le comparable entre deux mois n'ayant pas un même nombre de jours au total.

<sup>1</sup> Des informations additionnelles sur l'historique des 12 derniers mois de ces données sont disponibles dans la section « Statistiques » de notre site internet [lait.org](http://lait.org).

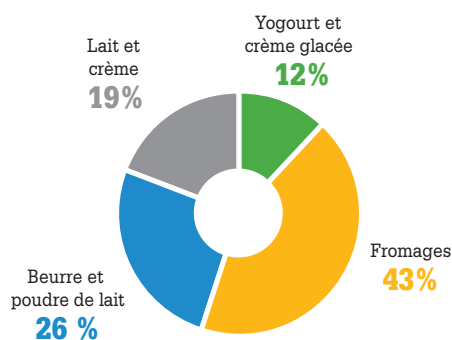
<sup>2</sup> En février 2022, les offices de mise en marché des provinces de P5 ont convenu de réduire le ratio SNG/G maximal admissible au paiement de 2,30 à 2,25, à compter du 1<sup>er</sup> aout 2022. Le ratio de marché reste inchangé à 2,00.

Le 1<sup>er</sup> aout 2022, la flexibilité provinciale est passée de -30 à -15 jours. Les crédits accumulés sous la tolérance négative de -15 jours ont été perdus et expliquent donc une part de la hausse des quantités non reportables de production pour la période d'aout 2022.

## Utilisation du lait pour la fabrication de produits laitiers AOUT 2022

Produits	Aout 2022	12 mois se terminant en aout 2022
Fromages	42,8	42,7
Beurre et poudre de lait	26,4	28,3
Lait et crème	19,1	18,4
Yogourt et crème glacée	11,7	10,6

## Proportion des ventes Québec AOUT 2022



Les statistiques sont aussi disponibles sur le site Internet des Producteurs de lait du Québec à l'adresse suivante : [lait.org/leconomie-du-lait/statistiques/](http://lait.org/leconomie-du-lait/statistiques/).

## Prix à la ferme – Québec AOÛT 2022

	MG \$/kg	Protéine \$/kg	LAS \$/kg	Valeur d'un hl à la composition moyenne <sup>3</sup>	Composition du lait	À la composition moyenne
Prix intraquota de niveau 1 <sup>1</sup>	12,9183 \$/kg	10,9293 \$/kg	0,9000 \$/kg	92,81 \$/hl	MG	4,1195 kg/hl
Prix intraquota de niveau 2 <sup>2</sup>		3,8317 \$/kg	3,8317 \$/kg		Protéine	3,1795 kg/hl
Prime qualité du lait PLQ <sup>4</sup>				0,5000 \$/hl	LAS	5,8809 kg/hl
Prime qualité du lait CMML <sup>5</sup>				0,2358 \$/hl		
<b>Déductions</b>						
Administration du plan conjoint et fonds de défense		0,0362 \$/kg de solides totaux				
Publicité et promotion		0,1009 \$/kg de solides totaux				
Fonds de développement		0,0008 \$/kg de solides totaux				
Transport		3,6554 \$/hl				

<sup>1</sup> Prix fixé à 0,90 \$/kg pour le lactose et autres solides de niveau 1.

<sup>2</sup> Prix des solides non gras (SNG) de la classe 4a, applicable aux SNG au-dessus d'un ratio de 2,00 et inférieur ou égal à 2,30.

<sup>3</sup> Le calcul pour un hl moyen ne peut être reproduit à partir des données du présent tableau, car il considère les quantités en niveau 1 et 2 de la province.

N. B. – Tout producteur non titulaire d'un certificat proAction à la suite d'un manquement aux volets mis en place se voit imposer des pénalités sur toute sa production mensuelle mise en marché.

Critères d'admissibilité primes qualité:	Bactéries totales/ml	Cellules somatiques/ml
	<sup>4</sup> PLQ	20 000 et moins
<sup>5</sup> CMML	15 000 et moins	150 000 et moins

## Lait biologique au Québec

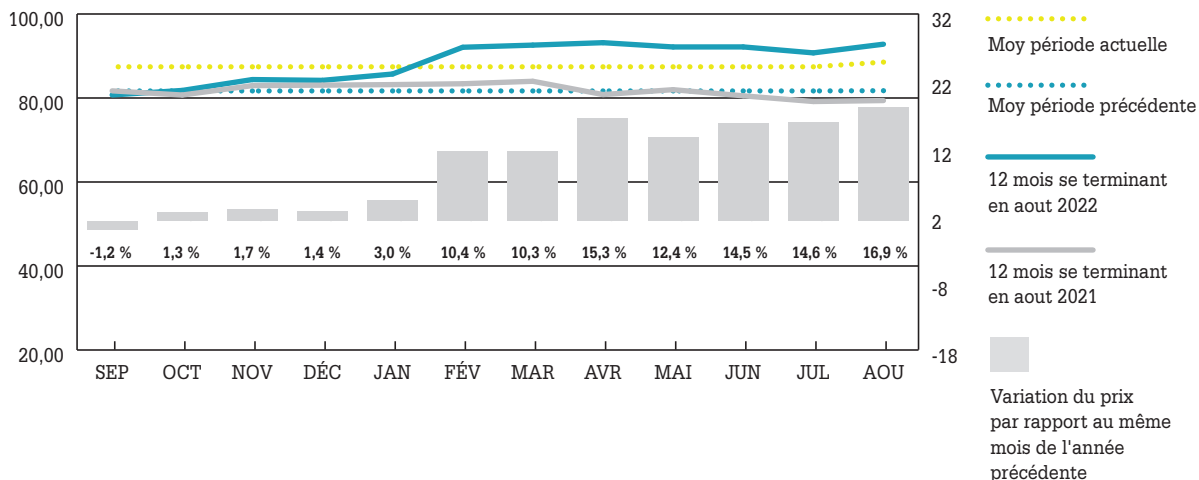
Période de 12 mois se terminant en:	Nombre de producteurs ayant livré	Volume de lait (litres)	Montant de la prime bio (en \$/hl) <sup>1</sup>
AOÛT 2021	142	66 162 259	20,66 \$
AOÛT 2022	140	67 318 162	19,59 \$

<sup>1</sup> Prime versée aux producteurs de lait biologique après le paiement des frais supplémentaires pour le transport et la prime de qualité. Voir détail sur [lait.org](http://lait.org).

Le revenu intraquota à la composition moyenne a augmenté de 2,3 % entre les mois de juillet et d'août 2022, passant de 90,74 \$/hl à 92,81 \$/hl, soit une augmentation de 2,07 \$/hl. La hausse du revenu est attribuable à une amélioration de la structure des ventes, principalement pour le lait de consommation et le fromage. Les prix mondiaux élevés continuent d'avoir un effet positif sur le revenu.

RAPPEL – La hausse du revenu du mois de février provient principalement de l'ajustement des prix de 8,4 % pour les classes régulières annoncé par la CCL et effective depuis le 1<sup>er</sup> février. L'impact estimé sur tout le lait est de 6,31 \$/hl.

## Prix du lait 12 mois mobiles



## Système centralisé de vente de quota (SCVO) SEPTEMBRE 2022

Prix fixé : 24 000,00 \$

	Nombre	kg de MG/jour
<b>Offres de vente</b>		
Totales	50	403,33
Admissibles à la répartition	50	403,33
Réussies	50	403,33
<b>Réserve</b>		
Quantité achetée (-) / vendue (+)		-0,88
<b>Offres d'achat</b>		
Totales	1 642	19 526,26
Admissibles à la répartition	1 642	19 526,26
Réussies	1 642	402,45

Participe au prorata toute offre d'achat non comblée égale ou supérieure à 0,63 kg de MG/jour.

Après la vente, le solde des quantités disponibles pour les priorités d'achat régionales s'établit à 0,00 kg de MG/jour pour la région Gaspésie-Les Îles et à 0,01 kg de MG/jour pour la région Abitibi-Témiscamingue.

### RÉPARTITION DES OFFRES DE VENTE ET D'ACHAT PAR STRATES DE PRIX

Ventes			Prix offerts \$/kg de MG/jour	Achats		
Nombre	kg de MG/jour	Cumulatif		Nombre	kg de MG/jour	Cumulatif
<b>&lt; 24 000,00</b>						
50	403,33	403,33	24 000,00 Prix plafond	1 642	19 526,26	19 526,26

### RÉPARTITION AUX ACHETEURS ET AUX VENDEURS

Acheteurs	Nombre	kg de MG/jour	%
<b>PRIORITÉS</b>			
Programme d'aide au démarrage	2	25,00	6,2
Détention de moins de 12 kg de MG/jour	0	0,00	0,0
Remboursement de prêts de démarrage	15	1,50	0,4
Priorité régionale	0	0,00	0,0
Itération (0,12 kg de MG/jour)	1 639	196,42	48,8
Prorata (0,93 %)	1 617	179,53	44,6
<b>2,06 % des offres ont été comblées</b>		<b>402,45</b>	<b>100,0</b>

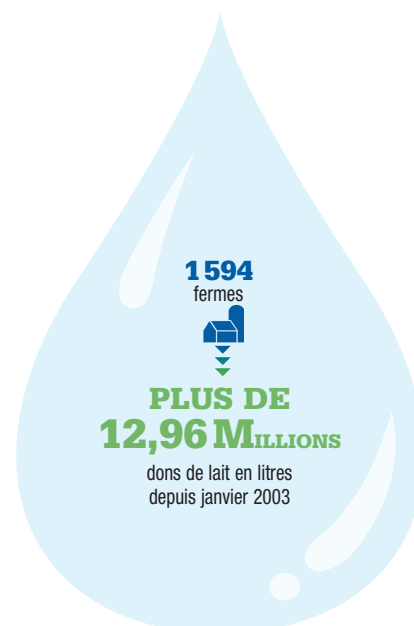
Vendeurs	Nombre	kg de MG/jour	%
Ayant cessé de produire depuis 1 mois et plus	0	0,00	0,0
Offres partiellement comblées le mois précédent	0	0,00	0,0
Offres du mois courant	50	403,33	100,0
<b>100,00 % des offres ont été comblées</b>	<b>50</b>	<b>403,33</b>	<b>100,0</b>

## Prix des quotas dans les provinces du Canada AOUT 2022

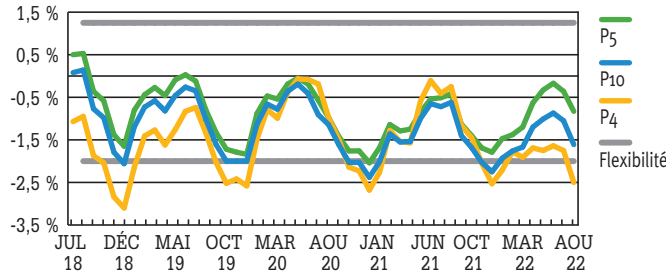
	\$/kg de MG/jour		\$/kg de MG/jour		\$/kg de MG/jour
Nouvelle-Écosse	24 000 plafond	Québec	24 000 plafond	Alberta	44 500
Île-du-Prince-Édouard	24 000 plafond	Ontario	24 000 plafond	Saskatchewan	41 050
Nouveau-Brunswick	24 000 plafond	Manitoba	ND	Colombie-Britannique	36 500

## Qualité du lait – Québec AOUT 2022

	% des analyses	% du lait conforme à la norme		Bactéries totales/ml Québec	Cellules somatiques/ml Québec
		Par strates	Cumulatif		
<b>Bactéries totales/ml</b>					
15 000 et moins	53,09	53,14		Juillet 2021	26 051
15 001 à 50 000	36,75	36,60	89,74	Aout 2021	25 161
50 001 à 121 000	7,21	7,41	97,15	Septembre 2021	25 003
121 001 et plus	2,95	2,85		Octobre 2021	26 127
				Novembre 2021	23 297
				Décembre 2021	22 968
				Janvier 2022	24 232
				Février 2022	23 994
				Mars 2022	26 583
				Avril 2022	24 480
				Mai 2022	25 665
				Juin 2022	23 970
				Juillet 2022	27 604
				Aout 22	27 231
<b>Cellules somatiques/ml</b>					
100 000 et moins	9,31	9,92			
100 001 à 200 000	44,74	49,02	58,94		
200 001 à 300 000	31,79	29,88	88,82		
300 001 à 400 000	12,38	10,20	99,02		
400 001 et plus	1,78	0,98			



## Suivi du quota continu à l'échelle de P10, P5 et P4



La flexibilité allouée à partir d'août 2018 est de +1,25 % en surproduction et de -2 % en sous-production. En décembre, la flexibilité en sous-production ne s'applique pas. Les pénalités relatives à la production hors quota ou à la production non reportable sont déclenchées à l'échelle de P10 seulement et appliquées à l'échelle des pools. Le graphique présente les données à compter d'août 2018, moment où la méthode de calcul actuelle a débuté. Les positions des mises en commun de juillet 2018 font référence à la méthode précédente du quota continu.

## Besoins totaux et production canadienne AOUT 2022

PRODUCTION (M DE KG)

**395,5**

BESOINS TOTAUX (M DE KG)

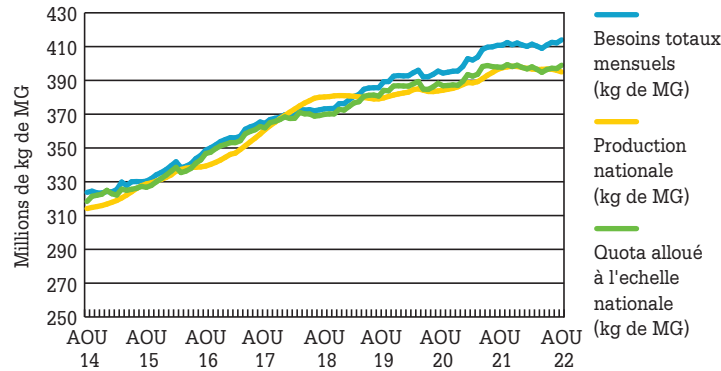
**414,8**

IMPORTATIONS (M DE KG)

**015,4**

Pour les 12 mois se terminant en juillet 2022, les besoins totaux canadiens exprimés en kg de mg par jour ont connu une croissance de 0,96 % par rapport à la dernière période de 12 mois où la croissance observée a été de 4,2 %. La production a elle aussi ralenti par rapport à la période précédente, soit -0,50 %. Les importations additionnelles pour la période la plus récente représentent plus de 3,7 % du marché canadien.

BESOINS CANADIENS<sup>1</sup>, QUOTA ET PRODUCTION À L'ÉCHELLE NATIONALE

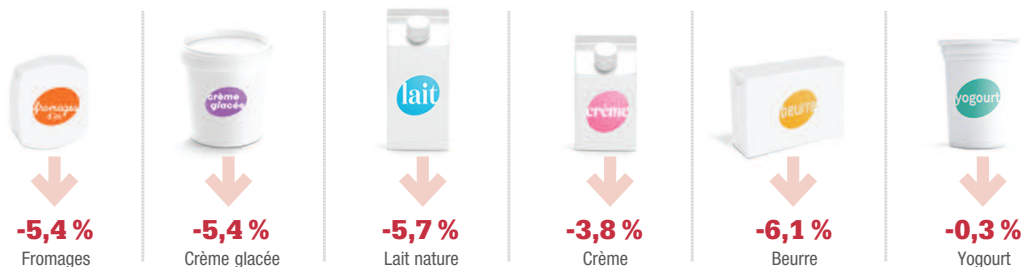


En vigueur	Variation du droit de produire
MAR 2019	1,0 %
MAI 2020	-2,0 %
DÉC 2020	+2,0 %
AVR 2021	1,0 %
JUN 2021	1,5 %
DÉC 2021	-1,0 %
AVR 2022	+2,0 %

<sup>1</sup> Depuis le 1<sup>er</sup> août 2021, le calcul des besoins totaux a été révisé pour prendre en compte les importations additionnelles relatives aux accords de l'AECG, du PTPGP et de l'ACEUM. Le chiffre pour les années précédentes a été révisé afin de considérer ce changement et de permettre la comparaison des données d'une année à une autre.

## Évolution de la demande de produits laitiers au Canada<sup>1</sup>

(période mobile de 12 mois se terminant en août 2022)

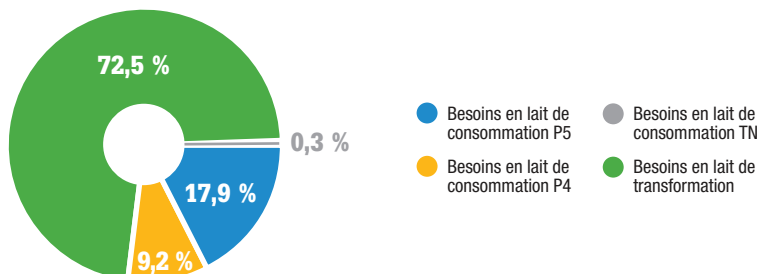


<sup>1</sup> Source : Nielsen, ventes au détail en épicerie qui représentent 50 % du marché total considérant les ventes en institutions.

Cette nouvelle présentation vise à simplifier la lecture des données. Toutes les informations complémentaires sont disponibles dans la section « Statistiques » du site Internet [lait.org](http://lait.org).

## Proportion des marchés du lait

(12 mois se terminant en août 2022)



la famille  
du lait

recettes  
d'ici.com



## SOUPE ET POTAGE

# Soupe gratinée à la pancetta, au chou et aux haricots



20 min



50 min



4 portions

### INGRÉDIENTS

60 ml ( $\frac{1}{4}$  tasse) de beurre  
500 ml (2 tasses) de pain rassis, coupé en cubes d'environ 4 cm ( $1\frac{1}{2}$  po)  
125 ml ( $\frac{1}{2}$  tasse) de pancetta en dés  
2 gousses d'ail hachées finement  
1 oignon coupé en fines lamelles  
1 litre (4 tasses) de chou coupé en morceaux d'environ 2,5 cm x 2,5 cm (1 po x 1 po)  
2 branches de thym frais  
1 feuille de laurier  
1,25 litre (5 tasses) de bouillon de poulet  
250 ml (1 tasse) de haricots blancs en conserve, rincés, égouttés  
125 ml ( $\frac{1}{2}$  tasse) de crème à cuisson 15 %  
250 ml (1 tasse) de Suisse d'ici, râpé  
250 ml (1 tasse) de fromage OKA, râpé  
Sel et poivre du moulin

### PRÉPARATION

1. Positionner une grille au centre du four. Préchauffer le four à 175 °C (350 °F). Recouvrir une plaque de papier parchemin.
2. Mettre la moitié du beurre (30 ml [2 c. à soupe]) dans un petit bol pouvant aller au micro-ondes. Faire chauffer au micro-ondes jusqu'à ce qu'il soit fondu.
3. Étaler le pain sur la plaque. Arroser le pain de beurre fondu. Saler et poivrer. Mélanger avec les mains.
4. Faire cuire au four pendant 8 minutes ou jusqu'à ce que les croûtons soient dorés.
5. Entre-temps, dans une grande casserole, à feu moyen, faire fondre le beurre restant (30 ml [2 c. à soupe]). Ajouter la pancetta. Faire cuire en remuant souvent pendant 5 minutes ou jusqu'à ce qu'elle soit bien dorée.
6. Ajouter l'ail dans la casserole et remuer. Ajouter l'oignon, le chou, le thym et le laurier. Réduire le feu à moyen-doux. Assaisonner d'une pincée de sel. Couvrir et faire cuire pendant 5 minutes.
7. Ajouter le bouillon et les haricots dans la casserole. Augmenter le feu à moyen-vif et porter à ébullition. Baisser le feu à moyen-doux et laisser mijoter à découvert pendant 30 minutes.
8. Préchauffer le gril du four (réglage *broil*).
9. Retirer les branches de thym et la feuille de laurier de la casserole. Saler et poivrer. Ajouter la crème.
10. Mettre les fromages dans un petit bol. Mélanger.
11. Répartir la soupe dans quatre gros bols à soupe pouvant aller au four. Garnir des croûtons. Parsemer de fromage.
12. Faire gratiner sous le gril pendant 3 minutes ou jusqu'à ce que le fromage soit doré, en veillant à ce qu'il ne brunisse pas. Servir aussitôt.

NOTE—Le nombre de portions a été établi en comptant environ 500 ml (2 tasses) de soupe par personne.



## Une composante génétique aux émissions de GES

Les éructations des vaches constituent une des plus importantes sources de gaz à effet de serre dans nos entreprises laitières. Des produits permettant de réduire ces émissions ont d'ailleurs été lancés récemment dans divers pays. Une recherche vient de démontrer que la quantité de méthane émise par un bovin est influencée non seulement par son alimentation, mais aussi par sa génétique.

Une firme d'insémination artificielle de Nouvelle-Zélande, Livestock Improvement Corporation Ltd, a mesuré les émissions de méthane par éructation de 281 jeunes taureaux. Après un an de mesure, on a conclu que les taureaux les plus performants émettaient de 15 à 20 % moins de méthane que la moyenne. Leurs émissions atteignaient 18 grammes par kilo de matière sèche consommée. En comparaison, celles des taureaux les moins performants grimpaient à 28 grammes.

La prochaine étape de ce projet de recherche consistera à vérifier dans quelle mesure les taureaux les plus performants peuvent transmettre cette caractéristique à leurs filles. Si la transmission est forte, les producteurs pourraient éventuellement disposer d'un outil supplémentaire pour abaisser leurs émissions de gaz à effet de serre.

(Source : ruralnewsgroup.co.nz)

## Boire du lait toute sa vie

Soucieux de maintenir vos capacités mentales en vieillissant? (Qui ne l'est pas...) Consommer l'équivalent de trois tasses de lait par jour pourrait y contribuer. Des chercheurs du Centre médical de l'Université du Kansas ont constaté qu'une telle consommation se traduit par une hausse du contenu du cerveau en glutathion. Cette molécule est un antioxydant puissant qui protège le cerveau des dommages causés par le vieillissement et par certains maux comme les maladies de Parkinson et d'Alzheimer.

Les auteurs de l'étude ne cachent pas avoir été surpris par les résultats de leurs travaux. En plus du lait, ils ont évalué l'effet de différents fruits et légumes sur la teneur en glutathion. Or, le lait s'est clairement avéré le plus efficace pour augmenter celle-ci.

On savait que la consommation de lait réduit les risques d'ostéoporose. Voilà une raison de plus de boire trois verres de lait par jour!

(Source : thedairysite.com)



## À la recherche du point d'équilibre

Quelle est la proportion idéale de maïs fourrager et d'ensilage de luzerne dans la ration des fortes productrices? Voilà une question que beaucoup se posent. Les dernières années ont vu le maïs fourrager occuper une place de plus en plus grande dans les rations, ce qui a entraîné une diminution de luzerne.

« Il serait difficile de trouver deux fourrages plus complémentaires que le maïs fourrager et la luzerne, estime Rick Grant, président de l'Institut de recherche Miner, dans l'État de New York. L'amidon du maïs et sa dégradabilité se marient vraiment bien à la teneur protéique de la luzerne et à sa solubilité. »

L'Institut vient de réaliser un projet visant à déterminer l'équilibre maïs fourrager-luzerne optimal. L'équipe de recherche a servi à un groupe de 105 vaches holsteins différentes rations comportant de 10 % à 90 % d'ensilage de maïs et de luzerne. Toutes les rations étaient de type RTM et comprenaient 62 % de fourrage. De plus, elles avaient la même teneur en protéine métabolisable. Précisons qu'on a utilisé de la luzerne en grosses balles carrées plutôt qu'en ensilage afin de servir un aliment uniforme (des recherches ont déjà démontré que le type de luzerne n'a pas d'influence sur le niveau de consommation et le lait produit).

Le premier constat se dégageant de cet essai, c'est qu'il est possible d'inclure dans la ration des hautes productrices différentes quantités de luzerne tout en obtenant de bons résultats technico-économiques. Ainsi, la quantité de lait produite a peu varié selon la proportion maïs-luzerne, jouant entre 47,1 et 49,0 kilos de lait standardisé par jour. Les chercheurs rapportent aussi que toutes les rations ont débouché sur la même teneur en gras. Toutefois, la ration contenant 30 % de luzerne et 70 % de maïs fourrager et celle à 50 %-50 % ont conduit à une production protéique légèrement plus élevée, ce qui se traduirait théoriquement par un revenu un peu meilleur. Cette production protéique a atteint respectivement 1,37 et 1,36 kilo par jour, contre des résultats oscillant entre 1,32 et 1,33 pour les autres rations.

Par ailleurs, c'est aussi avec un apport de 30 à 50 % de luzerne que l'activité ruminale s'est avérée la meilleure. Notons toutefois que celle-ci s'est révélée satisfaisante pour toutes les autres rations à l'exception de la ration contenant 90 % de maïs fourrager. Dans ce dernier cas, les chercheurs ont constaté que la durée de rumination chutait sous le seuil des 400 minutes par jour.

« Tout comme des recherches antérieures, ce projet démontre qu'il est probablement préférable de se tenir loin des extrêmes tant pour le maïs fourrager que pour l'ensilage de luzerne », conclut le président de l'Institut Miner.

(Source : hayandforage.com)

**NOUVEAU TRACTEUR T7 HD**  
AVEC PLM INTELLIGENCE<sup>MC</sup>

**PLM**  
NEW HOLLAND INTELLIGENCE

# LA PUISSANCE DE L'INTELLIGENCE.



› **VISIBILITÉ PANORAMIQUE** avec plus d'espace avec une visibilité renforcée

› **NAVIGATION PLUS RAPIDE** avec le nouvel accoudoir SideWinder<sup>MC</sup>

› **PENSÉE PLUS AGILE** avec l'écran IntelliView<sup>MC</sup>

› **SENSATION PLUS FORTE** avec une puissance allant jusqu'à 313 ch

› **TRAVAIL PLUS LONG** avec la plus grande autonomie du marché avec 630 l

› **CONNEXION PLUS RAPIDE** avec le MyPLM<sup>®</sup> Connect

 **NEW HOLLAND**  
AGRICULTURE

**Avantis**  
Coopérative

Alma  
La Pocatière  
Mirabel  
Rivière-du-Loup

Saint-Agapit  
Saint-Anselme  
Saint-Augustin-de-Desmaures  
Sainte-Marie

Saint-Narcisse  
Saint-Vallier

1 844 486-9028  
 **Machinerie Avantis**  
[www.avantis.coop](http://www.avantis.coop)

MUELLER

ECOLAB®



**Urban** : Des solutions haut de gamme pour vos veaux!



**CONTACTEZ-NOUS!!!**

Que ce soit à l'achat d'un bassin NEUF ou USAGÉ

**Pour la qualité et la tranquillité d'esprit**



LES ENTREPRISES

**LEBLANC**  
& Fils Inc.

450 792-6291 • [entrepriseleblanc.com](http://entrepriseleblanc.com)

# POLYMAT G3

La solution efficace pour éliminer les infiltrations d'air !

VENTEC

GARANTIE  
5  
ANS

De conception unique, notre **Polymat G3** est un rideau d'air gonflable qui s'adapte à chacune des saisons.

Il bloque les courants d'air l'hiver et se rabat durant la saison chaude, offrant une ventilation naturelle à vos animaux !

## AVANTAGES



Protection UV



Durable et propre



Système silencieux



Système de sécurité en option



Faibles coûts d'exploitation



Membre du Groupe Jolco



[www.ventec.ca](http://www.ventec.ca)

1-800-361-1003

Suivez-nous sur les réseaux sociaux !





Manteau polyvalent



Veste polaire



Manteau matelassé

Visiter le site  
[plqboutique.angomode.com](http://plqboutique.angomode.com)



Les  
Producteurs  
de lait  
du Québec



## Développement durable et carboneutralité

Les producteurs de lait peuvent jouer un rôle important pour réduire l'empreinte carbone au Québec et agir contre les changements climatiques. En effet, même si l'empreinte carbone par litre de lait est déjà parmi les plus faibles au monde, l'objectif est d'aller encore plus loin, pour atteindre la carboneutralité d'ici 2050. Pour mieux comprendre la démarche et les façons d'atteindre cet objectif, Les Producteurs de lait du Québec (PLQ) ont développé un guide Questions et réponses sur la carboneutralité qui se retrouve sur l'extranet des producteurs. Un document à lire!

Rappelons également que les PLQ ont tenu cet automne un webinaire au sujet du bilan des actions et de leur campagne en matière de développement durable. Ce webinaire a été l'occasion de mieux définir le développement durable ainsi que de présenter le diagnostic de l'organisation à ce sujet. Il est possible de réécouter le webinaire en différé en se rendant à cette adresse :

<https://uplus.upa.qc.ca/formation/bilan-plq-developpement-durable/>.

**1** Quelle est la démarche de développement durable des Producteurs de lait du Québec?

**2** Pourquoi nous donner l'objectif d'être carboneutre?

Comment se positionne le Canada par rapport au reste du monde en termes d'empreinte carbone?

**QUESTIONS RÉPONSES**

**Carboneutralité**

Les Producteurs de lait du Québec

## Série de webinaires sur la recherche

Les Producteurs laitiers du Canada ont annoncé une série de webinaires sur des projets de recherche dans le domaine laitier. Les webinaires se tiendront toutes les deux-trois semaines entre septembre 2022 et mars 2023 et chacun d'eux mettra en valeur un projet de recherche différent. On y présentera ainsi les principales conclusions de recherche et les impacts sur le secteur laitier. Les participants auront la possibilité de poser des questions et de discuter directement avec les chercheurs. Les producteurs souhaitant participer aux webinaires doivent s'inscrire en ligne (<https://bit.ly/3VrkxhO>). Ils recevront ainsi tous les détails pour chacun des événements.

## Fromages d'ici à *Tout le monde en parle*



Fromages d'ici poursuit sa collaboration spéciale avec l'émission *Tout le monde en parle* par un message télé de 15 secondes. Faisant une comparaison humoristique entre un plateau de télé et un plateau de fromages, la publicité rappelle que les fromages d'ici ont de la personnalité et sont « juste trop bons ». Le partenariat se poursuivra jusqu'au printemps 2023.

## Augmentation du quota de 2 % en octobre

Afin d'assurer un meilleur arrimage entre la production et la demande et en fonction des perspectives à la baisse des stocks de beurre pour le reste de l'année 2022 et pour 2023, les offices de mise en marché des provinces de P5 ont annoncé une émission de 2 % de quota négociable à tous les producteurs le 1<sup>er</sup> octobre 2022.

Le premier objectif des offices des provinces de P5 est de suivre de près l'évolution des marchés et de répondre à la demande de manière optimale. Les offices de mise en marché vont continuer à s'adapter aux signaux pour réagir à toute perturbation des marchés, lorsque requis.

## Renouvellement du partenariat avec Holstein Canada

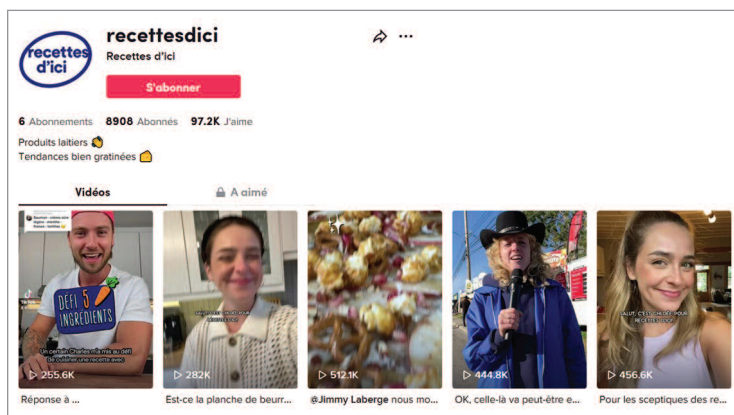
Les Producteurs laitiers du Canada ont renouvelé le partenariat avec Holstein Canada pour la prestation de services d'évaluation des animaux dans le cadre du volet Bien-être animal du programme proAction.

L'évaluation des bovins est une exigence importante de proAction, qui implique l'évaluation d'un échantillon de bovins dans chaque ferme, permettant ainsi d'établir les notations de l'état de chair, des jarrets, des genoux, du cou ainsi que de la mobilité. Holstein Canada procède à l'évaluation dans les fermes du Canada depuis 2016.

## Recettes d'ici sur Tik Tok

Recettes d'ici a fait son entrée sur Tik Tok avec la Brigade Recettes d'ici, constituée de cinq créateurs/influenceurs déjà populaires sur la plateforme. C'est ainsi que Chloé Deblois et sa série *Recette sucrée-salée*, Le Fit Cook (Jérémy Latreille) et sa série *Défi vide-frigo*, Alexis Fortin et sa série *Dis-moi*, Jimmy Laberge et sa série Recettes extrêmes et Gabrielle Fortin et ses vox pop réaliseront du contenu autonome et ludique dans le but de faire rayonner la marque Recettes d'ici auprès des jeunes.

Le média social Tik Tok offre la possibilité de créer, de partager et de visionner du contenu vidéo de courte durée. Plateforme de l'heure populaire auprès des 18-34 ans, Tik Tok est le réseau social ayant connu la plus forte croissance d'utilisation au Canada en 2020 et 2021 (un total de 19 millions de comptes en mai 2022).



## Stratégie sur le méthane du gouvernement fédéral

À la fin septembre, Environnement et Changement climatique Canada a publié *Plus vite et plus loin : la stratégie canadienne sur le méthane*, qui comprend notamment un chapitre sur l'agriculture. Cette stratégie souhaite réduire davantage les émissions de méthane dans l'ensemble de l'économie, tout en soutenant le secteur technologique au Canada et en créant des emplois bien rémunérés. Elle s'appuie sur les progrès et les engagements actuels du Canada, dont le Plan de réduction des émissions pour 2030.

Le chapitre sur l'agriculture indique notamment que les agriculteurs et les éleveurs canadiens sont déjà à l'avant-garde de l'adoption de pratiques favorables au climat et innovent pour réduire les émissions de gaz à effet de serre (GES) et pour renforcer la résilience aux effets des changements climatiques. Le Plan reconnaît d'ailleurs que Les Producteurs laitiers du Canada se sont fixé comme objectif d'atteindre la carboneutralité d'ici 2050. Il y est également indiqué que des mesures fédérales sont déjà en place et que le gouvernement du Canada continuera de travailler avec la communauté agricole pour évaluer, élaborer et mettre en œuvre des politiques et des mesures supplémentaires. Le Plan mentionne aussi que le gouvernement est déterminé à aider le secteur à atteindre ces objectifs.

Recevez  
votre  
exemplaire  
du *Producteur  
de lait  
québécois*



Vous êtes producteur associé dans une ferme laitière et aimeriez obtenir un exemplaire de la revue *Le producteur de lait québécois*?

Rien de plus facile. Il vous suffit de téléphoner au **438 315-9131** ou d'envoyer votre demande par courriel à l'adresse [plq@lait.qc.ca](mailto:plq@lait.qc.ca) en indiquant que vous êtes producteur associé dans une ferme laitière et voulez recevoir sans frais la revue *Le producteur de lait québécois*. Vous n'aurez qu'à donner votre nom, votre numéro de producteur et votre adresse complète, et ce sera fait!

ABONNEZ-VOUS



CONCEPTION  
Reproduction - Animal

TESTS DISPONIBLES :

Leucose  
Néospora  
Salmonella Dublin

418 838-0772 / 1 888 798-7285  
[www.conception-animal.com](http://www.conception-animal.com)

DG•Lait/Milk®  
DG29®



Les tests  
de gestation bovine  
que vous pouvez  
faire **vous-même!**

196819

NEW-design\_GEA\_RM Matheson Farms\_AMS\_ProdLait\_2022



# DairyRobot R9500 de GEA

## R.M. Matheson Farms Ltd., Embro, ON

Scott, Carley et Ian Matheson sont la deuxième génération de producteur. Ils traient environ 50 vaches avec un seul robot de traite GEA.

“ Depuis que nous sommes dans notre nouvelle étable, la santé du troupeau est mieux et le CCS a beaucoup baissé. Avant, nous étions toujours au-dessus de 200 mille et maintenant on est entre 70 et 120 mille. ”



Nous avons choisi GEA parce que nous aimons l'aire de traite. On peut y descendre et faire l'attachement manuel. Nous pouvons aussi faire le traitement de tarissement et traiter les problèmes de pieds.

Le concessionnaire GEA a su bien nous supporter. Il nous a fait visiter plusieurs installations, nous a aidé tout au long du processus et a conçu un aménagement d'étable qui nous convient parfaitement.

**CENTRE LAITIER LTÉE**  
Notre-Dame-du-Nord 819 723-2256

**ÉQUIPEMENTS C. LESAGE INC.**  
St-Léon-le-Grand 819 228-5694  
St-Marc-des-Carières 418 268-8103

**ÉQUIPEMENTS DE FERME BHR INC.**  
Howick 450 825-2158 / 450 371-9666

**ÉQUIPEMENTS DE FERME GAËTAN THÉBERGE INC.**  
St-Gervais 418 887-3018

**F. GÉRARD PELLETIER INC.**  
St-Pascal 418 492-2439

**ÉQUIPEMENT M.B.L. INC.**  
Victoriaville 819 752-6585

**Mario Morency**, représentant  
St-Prime 418 693-9192

**Éric Boucher**, représentant  
Chicoutimi 418 693-9192

**Dominique Jatou**, représentant  
Coaticook 1 819-804-8444

**Daniel Brisebois**, représentant  
Mont Laurier 1 819-440-5758

**LAIT'QUIP SCOTT INC.**  
St-Paul d'Abbotsford 450 378-1082  
Région Saint-Jean-sur-Richelieu  
450 378-1082

**LAWRENCE'S DAIRY SUPPLY INC.**  
Moose Creek (Ont.) 613 538-2559

**R. OUELLET ÉQUIPEMENT DE FERME INC.**  
St-Jean-de-Dieu 418 963-2133

**Jérôme Voyer**  
Spécialiste en robotique  
Cell. 450 521-6488

**Mario Jean**  
Gérant de territoire QC  
Cell. 514 386-9032

**Laurence Asselin Agr.**  
Spécialiste en gestion de troupeau et hygiène  
Cell. 819-996-2661



Visitez-nous en ligne à:  
[GEA.com/canada](http://GEA.com/canada)



**BouMatic**

www.boumatic.com



# Flo-Star® Xtreme

**UNE GRIFFE À LAIT**

**RÉVOLUTIONNAIRE**

## **Performance « Xtreme » pour une traite sans pareil**

Elle ne pèse que 270 g soit 85 g de moins que la Flo-Star MAX.

Elle ne mesure que 13 cm soit 3,5 cm de moins que la MAX, ce qui en fait la griffe parfaite pour les petites races ou les pis bas.

La griffe est pourvue d'une entrée d'air pour assurer la stabilité du vide dans la griffe à tout moment. La griffe rebondit moins et la traite est plus confortable pour les extrémités des trayons.

Les entrées croisées conviennent aux trayons de tous types: larges, étroits, courts ou longs et même lorsque mal alignés.

Résiste à une pression directe de plus de 3000 kilos.

Un flux d'air plus stable sortant de la griffe maintient la stabilité du vide. Le lait s'écoule donc rapidement, même en présence de fortes productrices.

**Contactez votre concessionnaire BouMatic:**

**Distributions J.Y. St-Pierre**  
Mirabel 450.258.2885

**Agro-Réfrigération Inc**  
Victoriaville 819.752.9288

**GP Payette**  
St-Jacques-Montcalm 450.839.9333

**Lac Matic Inc**  
Ormstown 450.829.3130

**Équipements Agricoles CPR**  
Rimouski 418.722.6608  
Amqui 418.629.4916

**Équipements Laitiers Gagnon**  
St-Prime 418.251.5051  
St-Bruno 866.301.5051

**Entreprises Éric Grondin**  
Ste-Clotilde-Beauce 418.332.0531  
Compton 877.332.0531

**BouMatic**

PO Box 8050  
Madison, WI 53708-8050  
608.222.3484

**Beaudry Équipements Laitiers**  
St-Léonard-d'Aston 888.399.2403

**Dépanneur Agricole**  
St-Jean-sur-Richelieu 450.346.7948

**Services Agri-RD inc**  
St-Philippe-de-Néri 418.498.3114



# Keep Feeding Our World



On October 3, Quebecers made it abundantly clear that they wanted to give Francois Legault's government another term. Now his government must meet their expectations. As far as dairy producers are concerned, one of this government's, and also Canada's, priorities needs to be supporting the dairy industry by increasing processing capacities in Quebec.

Quebec has a very real deficit in its dairy processing capacity. In fact, we have reached a stage where the current state of affairs is quite simply no longer acceptable, because market changes are only making the problem worse.

We must add more capacity if we want to be sure that the market can grow. To sustain market growth and keep in step with consumer choices, we need development programs that will encourage the investment required to increase dairy processing capacities in Quebec, especially capacities that increase the value of solids non-fat (SNF) structural surpluses. Globally, demand for butterfat is stronger than demand for SNF, which means that the industry is grappling with surpluses not required in the Canadian market. The quantity of SNF is increasing and will continue to do so, especially because consumers are choosing more and more fat-rich foods, like butter and cream, and less and less fluid milk. The trade conditions under the Canada-United States-Mexico Agreement have also exacerbated the problem because there is a cap on exports of skim milk powder and milk protein concentrates, which limits our opportunities for SNF. This issue is now so critical that it is creating a serious obstacle to the sustainable development of our sector.

There are risks that come with limited processing capacities, and we saw a very real example last summer in the labour dispute at a high-volume plant. When Quebecers saw the images of milk being disposed of, they became aware of the limited processing capacities in Quebec and Eastern Canada and how this can unfortunately lead to food waste.

Supply management is our model. Every day, we work hard to produce high-quality milk. This product is the fruit of our daily labour, which begins over 24 months before the first litres of milk are produced by a cow. Production in Quebec is planned several months in advance to ensure that the plants are supplied so that they can meet consumer demand as accurately as possible.

Processing plants generally work at maximum capacity. As soon as an unforeseen event occurs in the processing sector, such as a strike, a breakdown or unplanned maintenance in a plant, considerable efforts have to be made to find takers for the milk. All solutions are then considered: We ask for assistance from other plants in Quebec and Eastern Canada, from the Maritimes to Ontario. When possible, we make donations to food banks. Finally, when there are no other options, we have to dispose of the by-products from dairy processing to make sure that as much fat as possible can be processed in the market. Unfortunately, exceptional situations like the one this summer sometimes leave us no choice but to dispose of whole milk.

---

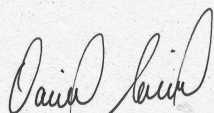
The Quebec and Canadian governments must invest in protecting our revenue and preventing product waste. These requests were passed along to the political parties during the electoral campaign in Quebec, and we will see if something is done about them.

---

We do this only when there are no other solutions and, as producers, we have to absorb this lost revenue collectively. There is no program to cover these losses, which can amount to several millions of dollars.

Clearly, this situation is unacceptable in every way. To keep this type of situation from recurring, we must act collectively with all stakeholders in the sector, including the Quebec government, which must also play a critical role. The government needs to develop legislative tools to keep plants processing at minimum capacity during labour disputes. Due to the very nature of animal farming, certain operations should be considered essential and maintained at a minimum level at all times to avoid food waste.

Quebec's precarious dairy processing capacities leave our industry vulnerable. We may also be affected by other crises or labour disputes that could cause food waste. We have no margin for error. The Quebec and Canadian governments must invest in protecting our revenue and preventing product waste. These requests were passed along to the political parties during the electoral campaign in Quebec, and we will see if something is done about them. It is simple; the government must look ahead and give the industry the tools it needs right now to face potential crises, but also to ensure optimal growth management in the future. Quebec is a leader in many Canadian dairy processing sectors, including yogurt, cheese and organic milk production. We need to save our strength here so that we can continue to innovate and feed the world.



DANIEL GOBEIL  
Chairman

# Mycotoxins in Silage: Better Safe than Sorry

- **Mycotoxins in silage can cause dairy farms considerable monetary losses. Higher veterinary costs, lower productivity, reproduction problems, exorbitantly priced additives to reduce the negative impacts on cows... Is there a way to prevent these problems from arising in the first place?**

We may not be able to control some risk factors, such as weather conditions, but we can use a number of prevention strategies to reduce mycotoxin problems. To succeed, we must follow best practices at every step of the silage production process, since silage can be contaminated by mycotoxins before, during and after the harvest.

## IN THE FIELD

Crop rotation is one of the most important factors that we can control to prevent mycotoxin problems. When the previous crop is sensitive to the same diseases and pests as the next crop, there is a much higher risk of contamination. It is therefore very important to make sure that you break the cycle of disease and pests by changing the rotation. If this is not possible, you must at least bury the residue by plowing to lower the risk of contamination.

You must also use cultivars or hybrids that are adapted to local conditions and resistant to fungal infections if you want to prevent mycotoxin problems. In the case of corn, hybrids with tight ears and spikes

have a lower risk of being affected. Other prevention strategies in the field include using sufficient fertilizer and carefully managing weeds and pests.

## DURING THE HARVEST

Soil can be a major source of the mold that produces mycotoxins in silage. To reduce contamination, it is therefore better to harvest at a height

of 10 cm (4 inches) and use clean working methods.

In the case of corn, it has been shown that harvesting too late can increase the quantity of mycotoxins. That is why it is important to choose a hybrid that will not be harvested too late for the region. Obviously, you must avoid contamination through the soil by using clean working methods.

In both cases, you must also make sure that you reduce the time between harvest and storage so that you give mold the least amount of time possible to take advantage of the ideal conditions in unfermented forage.

## DURING STORAGE AND RECOVERY

Even in the storage phase, silage may already be contaminated to some degree by the mold that produces mycotoxins. However, when effective

## ARE FUNGICIDES USEFUL OR NOT IN CORN SILAGE?

**This question comes up often: Is using a fungicide a good idea for corn crops? We are fortunate enough to be able base our answer on several independent trials carried out in Quebec, Ontario and elsewhere.**

**As a general rule, using fungicides to improve the yield or the nutritional value of corn will in all probability not be profitable, whether they are used on grain corn or forage corn.**

**As far as their effect on mycotoxin levels is concerned, fungicides can mitigate the problem in some cases, but their efficacy varies enormously depending on a number of factors. For that reason, this is not a viable or reliable strategy to lower mycotoxin levels.**

**Conclusion? Using a fungicide may be warranted, but only in a situation where there is a high risk of disease. The timing and the quality of the product are decisive factors in increasing its chances of success.**

## A FEW RECOMMENDATIONS

### IN THE FIELD

- ✓ Practice proper crop rotation, and if impossible, bury the residue by plowing
- ✓ Use cultivars/hybrids that are adapted to local conditions and resistant to fungal infections
- ✓ Fertilize sufficiently
- ✓ Carefully manage weeds and pests

### DURING THE HARVEST

- ✓ Limit silage contamination through the soil
- ✓ Avoid harvesting corn silage too late
- ✓ Reduce the time between harvest and storage

### DURING STORAGE AND RECOVERY

- ✓ Quickly remove the oxygen and maintain anaerobic conditions
- ✓ Rapidly lower the pH
- ✓ Prevent the silage from heating up during recovery

prevention efforts are made in the field and during the harvest, the contamination levels will be low. Still, in less than optimal storage conditions, mold will be able to multiply and keep producing mycotoxins.

The main consideration here is that mold absolutely needs oxygen to grow. This means that you must remove oxygen from the silage as quickly as possible and maintain anaerobic conditions throughout the storage period. Dry matter at harvest, the length of the cut, the density, and the airtightness of the silo are all crucial factors that must be checked.

The other strategy to prevent the spread of mold is to quickly decrease the pH. This means maximizing the sugar content to provide the fuel required for good bacteria to produce lactic acid. In the case of grass silage, you can also use an inoculant, such as a homofermenter or a combo, to reduce the pH even faster.

Finally, silage must be recovered using best practices to prevent mold from developing during this step. Check the recovery rate and silo facing, and consider using an appropriate additive if your silage has a tendency to heat up. ■

## Centralized Quota Sales System (SCVQ)

SEPTEMBER 2022

Fixed Price: \$24,000.00

	Number	kg of BF/day
<b>Offers to sell</b>		
Total	50	403.33
Eligible for allocation	50	403.33
Successful	50	403.33
<b>Reserve</b>		
Quantity purchased (-) / sold (+)		-0.88
<b>Offers to buy</b>		
Total	1,642	19,526.26
Eligible for allocation	1,642	19,526.26
Successful	1,642	402.45

Participation on a prorata basis in any unprocessed offer to purchase equal to or higher than 0.63 kg of BF/day.  
After the sale, the balance of quantities available for regional priority purchases is 0 kg of BF/day for the Gaspésie-Les Îles region and 0.01 kg of BF/day for the Abitibi-Témiscamingue region.

### ALLOCATION OF OFFERS TO SELL AND TO PURCHASE PER PRICE STRATUM

SALES				PURCHASES		
Number	kg of BF/day	Cumulation	Price offered \$/kg of BF/day	Number	kg of BF/day	Cumulation
50	403.33	403.33	< 24,000.00 24,000.00 ceiling price	1,642	19,526.26	19,526.26

### ALLOCATION TO BUYERS AND SELLERS

Buyers	Number	kg of BF/day	%
Startup Assistance Program	2	25.00	6.2
Holding of less than 12 kg of BF/day	0	0.00	0.0
Reimbursement of startup loans	15	1.50	0.4
Regional priority	0	0.00	0.0
Iteration (0.12 kg of BF/day)	1,639	196.42	48.8
Prorata (0.93%)	1,617	179.53	44.6
<b>2.06% of the offers have been processed</b>		<b>402.45</b>	<b>100.0</b>

Sellers	Number	kg of BF/day	%
Seller who stopped producing 1 or more month ago	0	0.00	0.0
Offers partially processed in the previous month	0	0.00	0.0
Offers in the current month	50	403.33	100.0
<b>100.00% of the offers have been processed</b>	<b>50</b>	<b>403.33</b>	<b>100.0</b>

## Quota prices in Canadian provinces AUGUST 2022

	\$/kg of BF/day		\$/kg of BF/day		\$/kg of BF/day
Nova Scotia	24,000 ceiling	Quebec	24,000 ceiling	Alberta	44,500
Prince Edward Island	24,000 ceiling	Ontario	24,000 ceiling	Saskatchewan	41,050
New Brunswick	24,000 ceiling	Manitoba	NA	British Columbia	36,500