

Le Peuple

Lotbinière

MéliorMédia

- ÉDITION DU 8 DÉCEMBRE 2021
 - VOLUME 45 NUMÉRO 10
 - 14 681 EXEMPLAIRES

Disponible sur:
www.lepeuplelotbiniere.ca



DANIEL SIMONEAU
 COURTIER IMMOBILIER
 VIA CAPITALE ÉLITE

◆ CELL.: 418 575-4875
 ◆ BUR.: 418 839-0001

viacapitale
 ÉLITE

508157



PLANTER POUR PROTÉGER

Les arbres et la végétation près des cours d'eau agissent comme un filtre qui capte les produits indésirables avant qu'ils n'atteignent un plan d'eau. C'est ce principe qui a été mis en application cet été à Val-Alain avec le projet Carbone riverain. > p03

Crédit photo: Courtoisie

508048

THIVIERGE ET FILS INC.

PUITS ARTÉSIEN
 POMPE
 TRAITEMENT D'EAU

VENTE / INSTALLATION / SERVICE 7/7

WWW.THIVIERGEETFILS.COM

1 888 590-2516 | 418 599-2516

R.B.O. : 1286-1340-92

CMMTO

Travaux au sentier
 La Tourbière
 d'Issoudun

> PAGE 04

Sainte-Croix à la
 recherche de
 pompiers

> PAGE 10



508534

Michel Ferland inc. LE courtier RE/MAX de VOTRE quartier!

Courtier immobilier résidentiel Tranquillité

Société par actions d'un courtier immobilier

ESTIMATION GRATUITE de votre propriété

Cell.: 581 983-5693
 Bur.: 418 832-1001

RE/MAX Avantages
 AGENCE IMMOBILIÈRE

www.michelferland.ca

BEAUDOIN | FERLAND | DUPUIS
 MAISON FUNÉRAIRE

Services de crémation et de thanatologie
 Une maison funéraire de confiance

PARTOUT EN LOTBINIÈRE

info@salonsdupuis.com | 1 866 728-2202

659 1805

Keven Hébert

Courtier immobilier résidentiel et commercial

C. 819.806.4404
 khebert@viacapitale.com
 www.kevenhebert.com

viacapitale
 ÉLITE

508158

Joyeux Noël



Bonne année
2022



GARANTIE DE 1 AN sur pièces CASE-IH
et main d'oeuvre par un de nos techniciens certifiés.

IL Y A PLUSIEURS RAISONS DE NOUS CONFIER L'ENTRETIEN DE VOS ÉQUIPEMENTS

- 10% d'escompte sur les pièces et main-d'œuvre
- Transport gratuit avec facture minimum de 2 000\$
- Réparation exécutée par des techniciens qualifiés
- Tranquillité d'esprit lors de la prochaine saison

NE TARDEZ PAS À RÉSERVER VOTRE PLACE

Communiquez avec votre gérant
de service local dès aujourd'hui
pour profiter de cette offre.

Valide du 1^{er} décembre 2021 au 28 février 2022.
Cette offre peut prendre fin sans préavis.

OPTEZ POUR LA TRANQUILLITÉ D'ESPRIT ET FIABILITÉ POUR LA PROCHAINE SAISON

PENSEZ JOYAL !



Préparez la relève!
Vaste choix de jouets pour
petits et grands !

10%
DE RABAIS*
+
un RABAIS instantané
CASE-IH de 20\$
pour chaque tranche d'achat de 100\$
(Jusqu'à 100\$ de rabais
instantané CASE-IH)
(Jouets seulement!)

Valide jusqu'au 31 décembre 2021

SAINT-GUILLAUME 1, rue Principale 819 396-2161 st-guillaume@claudejoyal.com	SAINT-DENIS 390, route 137 450 787-2105 st-denis@claudejoyal.com	NAPIERVILLE 682, route 219 450 245-3565 napierville@claudejoyal.com	STANBRIDGE STATION 1654, rang St-Henri 450 296-8201 stanbridge@claudejoyal.com	LYSTER 3375, rue King 819 389-5793 lyster@claudejoyal.com
---	--	---	--	---

Des erreurs d'impressions peuvent survenir dans le texte et/ou les prix. L'information auprès du concessionnaire demeure la version officielle. ©2015 CNH America LLC. Tous droits réservés. Case IH marque déposée de CNH America LLC. CNH America LLC est une marque déposée de CNH America LLC. www.caseih.com



Améliorer la qualité de l'eau avec des arbres

ENVIRONNEMENT. Un projet pilote est en cours à la ferme du Ruisseau Fleury de Val-Alain. Une bande riveraine d'un peu moins d'un hectare a été aménagée au printemps dernier pour le programme Carbone riverain de façon qu'elle puisse filtrer les eaux de ruissellement et séquestrer le gaz carbonique (CO₂).

Par melanie.labrecque@meliormedia.com

Lorsqu'ils ont accepté d'accueillir le premier aménagement du programme développé par Arbre-Évolution, les propriétaires, Matthieu et Geneviève Giroux, avaient déjà commencé une démarche de reboisement des berges de leur exploitation.

«Au départ, on voulait simplement planter un peu plus d'arbres et le ministère de l'Agriculture, des Pêcheries de l'Alimentation nous avait référé à Arbre-Évolution. Quand ils nous ont parlé de Carbone riverain, on a trouvé ça vraiment intéressant. Nous aussi on cherchait à en faire plus pour le cours d'eau qui traverse notre propriété», a expliqué Matthieu Giroux.

L'objectif principal de Carbone riverain est de protéger les cours d'eau aux abords des exploitations agricoles. Ces derniers sont exposés,

par le ruissellement et les précipitations, aux pesticides ainsi qu'à l'azote, au nitrate et au phosphore contenus dans les engrais. Lorsqu'ils sont en trop grande concentration, ces produits peuvent favoriser la prolifération d'organismes vivants indésirables comme les algues bleues.

«Dans la nature, chacun vit dans son espace. Quand une espèce débarque dans le milieu des autres, ça réduit l'espace disponible. Ça fait mourir ou chasser les poissons et les animaux qu'on pouvait y retrouver», a expliqué le caméraman sous-marin, Mario Cyr, qui a donné son appui au projet.

Au fil de sa carrière, Mario Cyr a pu constater l'évolution de la faune et de la flore marine ainsi que voir les impacts de cette pollution. C'est pour cette raison qu'il s'est intéressé au projet et a participé à la plantation de la bande riveraine à Val-Alain.

«Reboiser donne la chance de capter tout ce qui ruisselle dans le Saint-Laurent jusqu'à l'océan. Ça améliore la qualité de l'eau et c'est un énorme plus. Ce que j'ai le plus souvent remarqué ce sont les poissons et les animaux qui ont changé de place et la venue de nouvelles algues qu'on ne voyait pas avant et qui prolifèrent. Quand on parle de produits agricoles, ça aide à faire pousser les carottes, mais ça fait aussi croître les algues», a-t-il analysé.



Crédit photo: Courtoisie

► Le caméraman sous-marin, Mario Cyr, a participé à la plantation d'arbres à Val-Alain.

Mur naturel

Ainsi, les arbres plantés dans le cadre de Carbone riverain permettraient de créer une barrière entre le champ et l'eau. Les zones consacrées aux grandes cultures comme celles du blé, du maïs ou du soya seront principalement ciblées.

«Ce sont ces cultures qui sont plus néfastes pour les milieux hydriques. La priorité ira vers ces espaces. Par exemple, si la bande n'est que de trois mètres avec à peine quelques arbustes, l'atrazine (un herbicide) rentrera facilement dans les cours d'eau. S'il y a huit mètres entre la culture et l'eau [avec une bande bien aménagée], ce sera différent», a illustré le coordinateur d'Arbre évolution, Simon Côté.

Selon des travaux menés par le Centre d'enseignement et de recherche en foresterie de Sainte-Foy (CERFO), un aménagement composé de plusieurs essences d'arbres, d'arbustes et de plantes mellifères (qui produi-

sent du pollen et du nectar) pourrait séquestrer plus de 1 500 tonnes de CO₂ par hectare aménagé.

Ces aménagements permettent de compenser des émissions de gaz à effet de serre. «Une entreprise qui émet 1 500 tonnes de CO₂ par année, c'est une très grande entreprise», a souligné M. Côté. Le projet de Val-Alain compense celles de cinq organisations.

Par ailleurs, les agriculteurs recevront un dédommagement de 22 000 \$ à l'hectare pour avoir cédé une partie de leur terre. De plus, ils n'auront pas à s'occuper de l'entretien du site puisque des sommes ont été déposées spécialement dans un compte en fiducie pour veiller à l'entretien pendant 40 ans.

En 2022, Arbre-Évolution, l'organisme qui chapeaute Carbone riverain, espère être en mesure de convertir quatre hectares de terres agricoles en bandes riveraines.

Plus d'un demi-million pour le réseau routier à Sainte-Agathe

TRANSPORTS. La Municipalité de Sainte-Agathe-de-Lotbinière a reçu la confirmation, le 23 novembre, d'une aide gouvernementale pour l'amélioration de son réseau routier local. Elle obtiendra plus de 500 000 \$ pour la réalisation des travaux.

Concrètement, la municipalité recevra 528 281 \$ dans le cadre du Programme d'aide à la voirie locale (PAVL). L'argent permettra à la Municipalité de sécuriser son réseau routier et de le rendre efficace.

«Cet important investissement confirme l'intention de votre gouvernement de bonifier le réseau routier local. L'effet sur la qualité de vie des citoyennes et citoyens de Sainte-Agathe-



Crédit photo: Gilles Boutin - Archives

de-Lotbinière sera majeur», a mentionné la députée de Lotbinière-Frontenac à l'Assemblée nationale, Isabelle Lecours.

Notons que le PAVL vise à soutenir les municipalités dans la planification, l'amélioration et l'entretien du réseau routier local. (M.L.)



RMB
NOTAIRE - COMPTABLE - AVOCAT

**NOUVELLE
ENTREPRISE
À SAINT-AGAPIT**

- ▶ TRANSACTIONS IMMOBILIÈRES
- ▶ TESTAMENT
- ▶ CRÉATION D'ENTREPRISE
- ▶ RÉORGANISATION CORPORATIVE
- ▶ LITIGE / DROIT FAMILIAL
- ▶ TENUE DE LIVRES

Christine Bergeron, notaire
Luka Mercier, avocat
Sébastien O. Rousseau, CPA

418 888-3136
1186, rue Principale

 Suivez-nous sur facebook pour plus de détails!

Le Peuple
Lotbinière

580, boul. Alphonse-Desjardins
Lévis (Québec) G6V 5T2
Téléphone : 418 728-2131
Annonces classées : 1 866 637-5236

Conseillère publicitaire :
Sindy Duval

Journaliste :
Mélanie Labrecque

Infographie : Journal de Lévis

Veillez recycler ce journal



TIRAGE : 14 806 EXEMPLAIRES
Publié par Méliormédia Inc.
imprimé par Imprimeries Transcontinental
2005 s.e.n.c., division Transcontinental
Transmag, 10807, Mirabeau,
Anjou, QC H1J 1T7.

Dépôt légal Bibliothèque Nationale
du Québec.

Abonnement 1755+tx
ISSN 2563-1144 (Imprimé)
ISSN 2563-1152 (En ligne)

Distribué par



RÉSEAU SÉLECT

MÉLIORMÉDIA

www.lepeuplelotbiniere.ca

Donner du sens à ses actions



20 ans à développer la richesse de chez nous

Grâce à Capital régional et coopératif Desjardins et ses fonds partenaires, 3,3 milliards de dollars ont été investis dans plus de 1 200 entreprises et coopératives au Québec.

capitalregional.com/20ans

 **Desjardins**
Capital régional
et coopératif

508691

Actualités

Une communauté toujours aussi généreuse

COMMUNAUTÉ. Pour une quatrième année, *Le Peuple Lotbinière* a invité les marchands de la région à participer à la promotion *Pour un meilleur Noël*. Malgré la crise actuelle, l'initiative qui vise à soutenir Aide Alimentaire Lotbinière (AAL), a rallié la communauté et permis d'amasser une somme de 3 200 \$, pratiquement le même montant que l'année dernière. L'argent a été remis sous forme de bons d'achat d'épicerie de 25 \$ à la directrice générale d'AAL, Andréanne Leblanc, le 2 décembre.

Par melanie.labrecque@meliormedia.com

Pendant le mois de novembre, les commerçants de la MRC de Lotbinière ont été conviés à acheter un espace publicitaire dans *Le Peuple Lotbinière*. Du montant versé, 50 \$ étaient destinés à Aide alimentaire Lotbinière. En tout, 64 espaces publicitaires ont été achetés.

Les publicités ont été publiées dans les éditions du 3, 10, 17, 24 novembre et du 1^{er} décembre dans la section *Pour un meilleur Noël*.

Trois épiciers se sont associés au *Peuple Lotbinière* pour rendre cette promotion possible: Métro Laroche, Métro Sainte-Croix et Alimentation Saint-Sylvestre. La somme recueillie a permis d'obtenir 128 bons d'achat de 25 \$. Les certificats sont distribués aux comités locaux selon le nombre d'inscriptions qu'ils ont reçues.



Credit photo: Mélanie Labrecque

› *Sindy Duval, représentante au Peuple Lotbinière et Andréanne Leblanc, directrice d'Aide Alimentaire Lotbinière.*

En quatre ans, la promotion *Pour un meilleur Noël* a permis de remettre 11 400 \$ à Aide Alimentaire Lotbinière

Rappelons que ce sont les comités locaux qui s'occupent de recevoir les dons et de redistribuer les paniers de denrées alimentaires.

Aide aux familles de Lotbinière

Plus tôt cette année, le projet *Aide aux familles de Lotbinière* a permis d'amasser 550 \$ de bons d'achat de pharmacie de la MRC de Lotbinière. En tout, ce sont 22 bons de 25 \$ des pharmacies Familiprix de Sainte-Croix, Pharmacie Caroline Beauchemin, de Saint-Apollinaire et Pharmacie Croteau, Boudreau et Demers, de Laurier-Station qui ont aussi été remis à Aide Alimentaire Lotbinière.

Travaux d'aménagement au sentier La Tourbière d'Issoudun

SOCIÉTÉ. La Municipalité d'Issoudun a procédé, cet automne, à différents travaux d'aménagement au sentier La Tourbière. Mis en veille pour la période hivernale, ils reprendront ce printemps.

Ainsi, l'un des ponts du sentier a été refait par deux bénévoles. Pour soutenir la Municipalité dans l'achat des matériaux, entre autres, cette dernière a reçu une aide financière de 2 500 \$. Ce printemps, les travaux reprendront par le changement de l'affichage et le réaménagement des aires de repos. L'objectif souhaité est de laisser l'endroit dans l'état le plus naturel possible. De plus, la Municipalité souhaite également poursuivre un entretien continu du site.

Rappelons que le sentier La Tourbière d'Issoudun a été aménagé en 2010 par le comité Nature-Environnement de la Municipalité. Afin de concrétiser ce projet, Issoudun a dû négocier une entente avec



Credit photo: Courtoisie

chacun des propriétaires privés chez lesquels passe le sentier.

Le sentier balisé permet de longer le ruisseau Bois-Franc, de découvrir les paysages d'Issoudun, de voir différentes espèces animales et végétales, dont la perdrix grise et un mélézin (boisement de mélèzes). Au bout du sentier, les marcheurs auront une vue sur la tourbière d'Issoudun d'une superficie de 150 hectares. Le sentier de la Tourbière d'Issoudun est ouvert à l'année.

Par melanie.labrecque@meliormedia.com

Activités de sensibilisation à la dépendance

COMMUNAUTÉ. Une cinquantaine de jeunes de la MRC de Lotbinière ont participé aux activités tenues par le Regroupement des jeunes de Lotbinière (RJL) dans le cadre de la Semaine de sensibilisation à la dépendance et à l'usage des substances. Les activités ont été tenues du 14 au 20 novembre dans les deux écoles secondaires de la région ainsi que dans les trois points de service du RJL.

Le projet l'Éventail vise à développer la capacité des jeunes à faire des choix éclairés pour prévenir les dépendances, réduire les méfaits et faire connaître les ressources existantes pouvant leur venir en aide en cas de besoin.

Ainsi, les 16 et 17 novembre, les deux intervenants communautaires du RJL ont tenu des kiosques d'information aux écoles Beauvillage et Pamphile-Le May pendant la période du midi. Les élèves ont été invités à participer à un jeu-questionnaire conçu par l'Association québécoise des centres d'intervention en dépendances. Ils ont eu à

répondre à des questions sur des sujets comme l'alcool, le cannabis ainsi que les jeux de hasard et d'argent.

Ensuite, une intervenante a visité les trois points de service du RJL à Saint-Gilles (17 novembre), Dosquet (18 novembre) et Issoudun (19 novembre). Elle a animé des activités de sensibilisation sur la dépendance. À Saint-Gilles, elle a proposé un jeu-questionnaire pour permettre aux jeunes de développer une écoute active et de réfléchir à des moyens de résister à la pression des pairs. À Dosquet, il y a eu une activité en équipe pour discuter des émotions et des passions afin de réduire les risques de consommation et à Issoudun, la discussion s'est faite sur le vapotage de cannabis et sur différentes solutions pour prévenir la consommation.

Le projet l'Éventail est tenu conjointement par le RJL, Alliance-jeunesse et le Cendre aide et prévention jeunesse dans les écoles du Centre de services scolaire des Navigateurs.

Par melanie.labrecque@meliormedia.com

Le CRECA soutiendra les municipalités dans la lutte aux GES

ENVIRONNEMENT. Le Conseil régional de l'environnement Chaudière-Appalaches (CRECA) a confirmé, le 16 novembre, le lancement de Climat de changement. Il s'agit d'une démarche qui vise à réduire les gaz à effet de serre (GES) et favoriser la résilience des communautés face aux changements climatiques.

Par melanie.labrecque@meliormedia.com

Pendant les trois prochaines années, le CRECA travaillera de concert avec le milieu municipal sur plusieurs enjeux considérés comme prioritaires. Parmi ceux-ci il y a la mobilité durable régionale, la gestion des eaux pluviales et la planification municipale face aux changements climatiques.

Dans le cadre du projet, le CRECA mettra en place diverses initiatives pour les outiller et les accompagner, entre autres, dans l'atteinte des objectifs de carboneutralité du Canada d'ici 2050.

«Fort de ses trente ans de présence en Chaudière-Appalaches, le CRECA est une organisation bien outillée pour favoriser le partage d'expertise et faire rayonner les initiatives existantes en lutte et en adaptation aux changements climatiques à l'échelle régionale», a souligné la présidente du CRECA, Véronique Brochu.

La démarche Climat de changement vise notamment à favoriser le partage d'expertises régionales et faire rayonner des initiatives con-

crètes, accompagner les élus, les gestionnaires et les professionnels des milieux publics ou privés pour l'identification d'enjeux sur lesquels ils peuvent agir plus efficacement et élaborer des outils et développer des ressources pour passer à l'action.

Climat de changement est une démarche conjointe du Regroupement national des conseils régionaux de l'environnement du Québec (RNCREQ), qui a obtenu un soutien financier du gouvernement du Canada de 3,9 M\$ sur trois ans pour concrétiser ce projet dans l'ensemble des régions du Québec.

GINGRAS VALLERAND LAROUCHE AVOCATS



**BRUNO LAROUCHE
AVOCAT**

1535, chemin Ste-Foy, bur. 310
Québec (Québec) G1S 2P1
Tél.: 418 682-1535 poste 227
Télécopieur: 418 682-6060
Rés.: 418 872-1984
brunolaroche@gingrasvallerand.com

«Carrefour Lauvien»
1000, rue St-Joseph
Laurier-Station, QC

**AU BUREAU DE LAURIER
SUR RENDEZ-VOUS**

Coup de pouce financier pour la TRESCA

COMMUNAUTÉ. La Table régionale d'économie sociale de Chaudière-Appalaches (TRESCA) recevra une aide financière totale de 330 000 \$ de la part du gouvernement du Québec. L'aide qui sera accordée pour les trois prochaines années a été confirmée le 30 novembre.

Concrètement, la TRESCA recevra 110 000 \$ par année afin de poursuivre ses activités et aider à la progression de l'économie sociale dans la région.

«À l'occasion du Mois de l'économie sociale, je suis ravi que notre collaboration avec la TRESCA se poursuive. Cet organisme contribue à stimuler la croissance de son milieu grâce à des projets rassembleurs qui misent sur les forces de la région», a fait savoir le ministre responsable de la région de la Chaudière-Appalaches, André Lamontagne.

Rappelons que les pôles régionaux d'économie sociale sont présents dans toutes les régions du Québec. Ils participent à création de conditions favorables à ce modèle d'affaires et en encourageant la concertation entre les différents acteurs de leur milieu.



Credit photo : Courtoisie

«La TRESCA remercie le gouvernement du Québec pour le renouvellement de son soutien financier. Par ce geste, il reconnaît l'importance de l'économie sociale au sein de l'écosystème d'affaires du Québec. La récente crise sanitaire mondiale ayant fait ressortir les limites de la mondialisation, il est essentiel de mettre en évidence les bienfaits d'une approche économique plus locale, concept qui permet le rapprochement entre les entreprises et les consommateurs», a soutenu le directeur général de la TRESCA, Loïc Lance (photo).

Par melanie.labrecque@meliormedia.com

SAINT-ANTOINE-DE-TILLY Milieu de vie exceptionnel

MAISON POUR AÎNÉS À DIMENSION HUMAINE

UNE OASIS DE PAIX ET DE TRANQUILLITÉ DANS UN LIEU DE VILLÉGIATURE RECHERCHÉ

ENCORE
QUELQUES LOGEMENTS
DISPONIBLES

DOMAINE SAINT-ANTOINE
957, de l'Église, Saint-Antoine-de-Tilly

*Joyeuses
fêtes*

Pour personnes autonomes ou en légère perte d'autonomie de 75 ans ou plus et pour personnes de 60 ans et plus en légère perte d'autonomie

- Studio (1)
- 3 1/2 (15)
- 4 1/2 (3 avec entrée lav./séch.)

- Programme de **supplément de loyer** pour personnes à faible revenu
- Aide financière pour les repas (65 ans et plus)
- Pension : 2 repas par jour avec service aux tables
- Service de **maintien à domicile** (crédits d'impôts 70 ans et plus)
- Ascenseur
- Accès sécurisé
- Salon communautaire
- Buanderie communautaire
- Câble

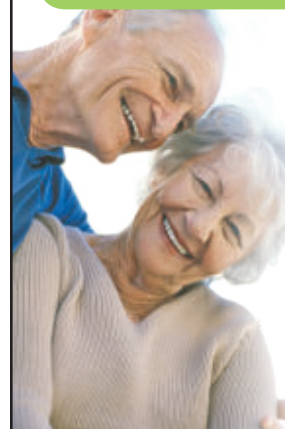
**SYSTÈME DE
GICLEURS**

**1 MOIS
gratuit**

PRIX AVANTAGEUX

Exemples: logement de 3 1/2 pièces, personne seule de 70 ans et plus, incluant: loyer, repas, stationnement et autres frais.

REVENUS	COÛTS
14 000\$	858\$
22 000\$	1 048\$
29 000\$ et plus	1 271\$



Pour informations : 418 413-0668



SAINT-NICOLAS
**CHÂTEAU
BELLEVUE**

Quand
on désire
être actif...

Le bonheur
est ici !

Venez
nous
visiter

1260, route des Rivières, Lévis
418 831-2250
chateaubellevue.ca

Actualités

La semaine policière en bref

FAITS DIVERS. Les différents centres de services de la Sûreté du Québec ont publié un bilan de leurs activités et opérations qui se sont tenues sur leur territoire. Voici ce qui a retenu l'attention des agents de la paix pour la période se terminant le 24 novembre.

Par melanie.labrecque@meliormedia.com

Conduite avec les capacités affaiblies

Les agents du Centre de services de Pont-Rouge ont procédé à plusieurs arrestations pour conduite avec les capacités affaiblies.

Les agents de la paix ont réalisé à six arrestations. Les interventions se sont déroulées à Sainte-Croix-de-Lotbinière, Saint-Apollinaire, Shannon, Portneuf, Pont-Rouge et Sainte-Christine-d'Auvergne.

Sécurité routière

Les agents affiliés au Centre de services de Sainte-Marie ont intercepté, le 23 novembre, une femme de 24 ans originaire de Saint-Édouard sur l'avenue Royale, à Saint-Charles-de-Bellechasse.

Elle était au volant d'un véhicule qui n'avait pas le droit de circuler puisqu'elle avait renoncé à ses droits auprès de la Société de l'assurance automobile du Québec. De plus, elle avait une interdiction de conduite nationale à la suite d'une condamnation pour avoir conduit son véhicule avec les capacités affaiblies.

Le véhicule a été saisi pour 30 jours et la conductrice a reçu un constat d'infraction de 490 \$ pour avoir remis son véhicule en circulation.

Stratagème de fraude

La Sûreté du Québec a profité de son bilan hebdomadaire pour lancer un avertissement contre un stratagème de fraude qui circule en ce moment.

Les malfaiteurs font croire aux victimes que la communication provient d'une entité légitime (entreprise, institution financière, organisme gouvernemental ou policier).

Plusieurs techniques peuvent être utilisées pour soutirer des informations comme un faux courriel reproduisant le contenu d'un message authentique avec des indications pour obtenir des renseignements personnels. Cela peut aussi être un faux message texte avec un hyperlien frauduleux renvoyant le destinataire vers un faux site Internet qui semble familier afin de soutirer des renseignements personnels.

La SQ rappelle que la fraude de type hameçonnage peut mener au vol d'identité.



Credit photo: Gilles Boutin - Archives

Aide pour le financement du transport collectif

TRANSPORT. Le gouvernement du Québec a confirmé, le 24 novembre, une aide financière de 327,2 M\$ pour soutenir le transport collectif au Québec en 2021 et 2022.

Cette aide est accordée dans le cadre du renouvellement du Programme d'aide au développement du transport collectif (PADTC). Le budget du PADTC est rehaussé de 12 %, soit de 35,2 M\$.

Parmi les améliorations apportées au programme, notons la bonification du soutien au transport collectif rural et interurbain, dont l'enveloppe passe de 18,3 M\$ à 22 M\$, en hausse de 20 %. Ces sommes s'ajoutent à l'investissement de 1,4 G\$ destiné à aider les organismes de transport collectif à faire face aux répercussions financières de la pandémie.

Ainsi, avec ces sommes, le gouvernement du Québec veut augmenter l'utilisation du transport collectif, tant en milieu rural qu'urbain. Il souhaite aussi faire la promotion des modes de transport alternatifs à l'automobile tout en diminuant les émissions de gaz à effet de serre (GES).

Par **Mélanie Labrecque**

On a tous de bonnes questions sur le vaccin

Pourquoi faire vacciner mon enfant s'il court moins de risques qu'un adulte face à la COVID-19 ?



Même si certains symptômes de la COVID-19 peuvent sembler légers, d'autres comme l'essoufflement peuvent durer plusieurs mois.

Bien que les enfants aient moins de risques de développer des complications, ils peuvent facilement transmettre le virus.

La vaccination demeure le meilleur moyen pour protéger votre enfant et ses proches.

Obtenez toutes les réponses à vos questions sur le vaccin à

[Québec.ca/vaccinJEUNE](https://quebec.ca/vaccinJEUNE)

Le vaccin, un moyen de nous protéger.

Nouveau recensement agricole plus facile et plus rapide à remplir pour les agriculteurs

(EN) L'agriculture est une industrie essentielle pour tous les Canadiens, puisqu'elle nous fournit des aliments nutritifs et des produits locaux sains.

Afin d'appuyer ces efforts, le gouvernement recueille des renseignements au moyen du Recensement de l'agriculture afin de brosser un portrait statistique de l'industrie agricole et agroalimentaire nationale, ainsi que des exploitants agricoles et de leur famille.

Le questionnaire de 2021 reprendra du contenu clé pour l'analyse continue des tendances, et comprendra des questions nouvelles et modifiées pour déterminer les produits agricoles émergents et les changements en matière d'adoption de technologies, de vente directe, de planification de la relève et de production d'énergie renouvelable.

Le prochain recensement fera l'objet de certaines nouveautés, comme l'utilisation, lorsque possible, de

données de qualité provenant d'autres sources, afin que les agriculteurs passent moins de temps à remplir le questionnaire. Par exemple, lorsqu'un exploitant agricole répondra au questionnaire en ligne, il répondra uniquement aux questions qui s'appliquent à son exploitation agricole. Certaines questions pourraient être remplacées par des données provenant d'autres sources lorsque celles-ci sont disponibles, et les totaux seront calculés automatiquement.

Cette approche fait partie d'une initiative de modernisation continue de Statistique Canada, dont l'objectif est d'aller au-delà de l'approche fondée sur les données d'enquête en remplaçant ces dernières par des données provenant d'autres sources comme les données d'observation de la Terre. Le but de cette initiative est d'alléger le fardeau de réponse des agriculteurs tout en continuant à fournir à la population canadienne les renseignements de grande qualité qu'elle mérite et auxquels elle s'attend.

Sources: www.leditionnouvelles.com



Renforcer le secteur agricole canadien grâce à une main-d'œuvre aussi diverse que compétente

(EN) La pandémie actuelle nous aide à comprendre à quel point il est important que le Canada puisse devenir autonome sur le plan de la production alimentaire. C'est pourquoi il sera prioritaire de former une prochaine génération d'agriculteurs afin qu'elle soit à l'aise avec la technologie.

Selon le rapport *Agriculteur 4.0* de RBC, 37 % de la main-d'œuvre du secteur agricole prendra sa retraite au cours des dix prochaines années. Par ailleurs, ce secteur attire de moins en moins de travailleurs, et 600 jeunes de moins prennent la relève chaque année. De plus, le parcours demeure parsemé d'obstacles qui empêchent les travailleurs issus d'un bassin plus diversifié de participer au secteur, notamment les femmes et les Autochtones qui ne représentent respectivement que 28 % et 1,9 % des exploitants agricoles à l'heure actuelle.

Selon Ryan Riese, directeur général national, secteur agricole de RBC : « Le Canada pourrait bientôt faire face à une pénurie d'employés possédant diverses compétences, ce qui constitue un risque pour la résilience de notre secteur agricole. » Il ajoute : Notre secteur agricole se trouve à un tournant décisif et, pour en assurer l'avenir, nous devons travailler ensemble afin que la main-d'œuvre agricole de l'avenir soit diversifiée et dynamique. »

Pour attirer et former la nouvelle génération de talents en agriculture, nous pouvons prendre les trois mesures suivantes :

1. Investir en innovation : Plus de 80 % des producteurs alimentaires de moins de 40 ans déclarent se servir d'outils technologiques. Les jeunes Canadiens sont donc manifestement à l'aise avec la technologie. Il sera essentiel d'investir en innovation de manière à attirer ces jeunes travailleurs, ainsi que des talents non traditionnels provenant d'autres secteurs dont, entre autres, ceux de la technologie, de la durabilité et de la finance.

2. Investir dans l'inclusion : Pour éliminer les obstacles dus à l'importance des besoins en capitaux, assurer un accès inclusif aux capitaux, que ce soit par l'intermédiaire de prêts conçus pour aider les jeunes exploitants agricoles, les femmes et les personnes autochtones, noires et de couleur, et investir dans de nouvelles solutions de financement et de gestion agricole seraient primordiaux pour le secteur agricole.

3. Créer un pipeline de talents divers : Comme dans de nombreux autres secteurs, l'éducation est essentielle pour paver la voie à la venue de nouveaux talents. Les institutions d'enseignement postsecondaires du Canada répondent à l'appel en créant des programmes incitatifs pour attirer les étudiants, mais il faudrait en faire plus pour mobiliser les jeunes Canadiens en intégrant une formation agricole et non agricole plus tôt dans le cursus scolaire, entre la maternelle et la 12^e année.

Pour en savoir plus, allez à agr.gc.ca/agriinvestissement.

Sources: www.leditionnouvelles.com

AudiSon

Centre auditif Smith & ass.
audioprothésistes

On s'occupe de vos oreilles, on prend soin de vous.

Venez rencontrer nos professionnels pour une consultation et un dépistage auditif sans frais.*

Sur rendez-vous

*Offre permanente



Annie Croteau, Audioprothésiste

Louis-David Brouard, Audioprothésiste

Frédérique Lauzé, Audioprothésiste

LAURIER-STATION
131, de la Station

418 728-0101 | 1 877 471-0101 | centre-auditif.ca

Aussi à St-Anselme, Disraeli, Thetford Mines, Lac-Etchemin, St-Nicolas et Plessisville

La culture de la patate douce gagne du terrain

La Terre de chez nous / Collaboration spéciale

Un nombre croissant de producteurs de pommes de terre mettent une petite touche « d'exotisme » dans leur champ en faisant l'essai de la culture de patate douce, un tubercule plutôt habitué aux climats plus chauds et secs.

« Les résultats semblent assez encourageants, surtout avec la nouvelle variété canadienne Radiance », explique Samuel Richard, producteur de pommes de terre et propriétaire avec son frère Gabriel de Proculteur et Pro-bio, à Saint-Léonard-d'Aston dans le Centre-du-Québec.

Les deux frères explorent cette avenue comme culture de remplacement dans le processus de conversion de leur terre en mode biologique. Ils connaissent bien l'ampleur de la tâche qui les attend. À elle seule, l'opération de piquage des boutures au début du mois de juin est un véritable défi, rappelle Samuel.

« On dispose d'une période maximale d'une semaine entre la coupe des boutures provenant de Caroline du Nord et leur plantation, qui doit se faire manuellement parce qu'elle se fait sous pellicule de plastique. On a fait appel à une quarantaine de personnes — des travailleurs étrangers, des jeunes et des membres d'équipes sportives locales — pour nous donner un coup de main », précise-t-il.

« Il y a vraiment des conditions très strictes à respecter pour garantir le succès de la culture, explique l'agronome Gilles Hamel. La patate douce est un tubercule très sensible au froid. Il faut prendre garde au gel, tardif au printemps et hâtif à l'automne, qui peut compromettre la croissance. » L'agronome suit de près l'expérience de la famille Richard et de quelques autres producteurs, en Montérégie et dans Lanaudière, notamment.

Mais la culture de la patate douce, si elle est marginale au Québec, n'est pas nouvelle. Depuis environ 20 ans, la Ferme Onésime Pouliot, de l'île d'Orléans, a développé une expertise en la matière.



Les trois piliers de Proculteur : Guillaume Allyson ainsi que Samuel et Gabriel Richard.

PRODUCTEURS DE BONS COUPS

AGROENVIRONNEMENT EN LOTBINIÈRE

PRODUCTEURS DE BONS COUPS : QUI SONT-ILS ?

Ce sont ces femmes et ces hommes de la MRC de Lotbinière qui œuvrent dans le milieu agricole et qui prennent en compte dans leur production l'importance de l'environnement. Ainsi, ces producteurs réalisent des **bons coups (pratiques, aménagements, certifications)** qui procurent de nombreux biens et services.

En voici un aperçu :

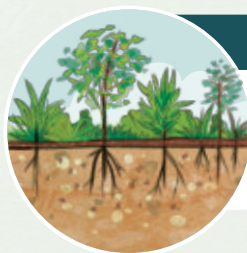
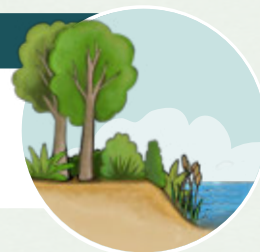


HAIE BRISE-VENT

La **haie brise-vent**, grâce à sa hauteur et sa densité, agit tel un peigne; elle ralentit la circulation du vent (limitant ainsi l'érosion au sol) et bloque une partie de la neige et des particules aériennes (poussière et autres) en provenance des champs. Les arbres quant à eux contribuent à la séquestration du carbone, à la régulation des températures environnantes et à l'embellissement des paysages.

BANDE RIVERAINE

La **bande riveraine** est une zone tampon entre le milieu agricole et le milieu aquatique. La présence d'arbres confère une **stabilité aux berges** alors que les plus petits végétaux **filtrent les eaux de ruissellement** chargées de résidus agricoles (poussière, matière fertilisante, etc.). La présence combinée d'eau et de végétation en fait également un **habitat de choix pour la faune**.

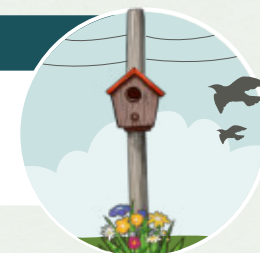


CONSERVATION DES SOLS

Le sol est naturellement composé d'éléments qui rendent le milieu productif (matière organique, mycorhize, microfaune, etc.). Des producteurs s'éloignent du travail conventionnel (comme le labour) et misent sur cette dynamique naturelle. Par exemple, l'**utilisation de cultures de couverture** ou l'**application de résidus organiques** permettent de **protéger** et d'**enrichir** le sol durablement.

AMÉNAGEMENT FAUNIQUE

Les populations d'oiseaux, de chauve-souris et d'insectes ont dernièrement subi des déclinés importants. En milieu agricole, ils sont d'importants contributeurs à la **pollinisation** et/ou à la **réduction des insectes ravageurs**. L'**installation de nichoirs** et la **préservation d'îlots de biodiversité** (bandes fleuries, zones humides, etc.) contribuent à rendre le milieu plus accueillant pour cette faune champêtre.



AMÉNAGEMENT HYDROAGRICOLE

La gestion de l'eau en milieu agricole a un impact sur la qualité et la quantité d'eau disponible autant pour les producteurs que tous les autres utilisateurs. Le traditionnel **étang d'irrigation** permet à plusieurs producteurs d'**irriguer sans dépendre du réseau de distribution d'eau**. D'autres utilisent des concepts d'ingénierie avec l'**irrigation au goutte-à-goutte** (qui **limite le gaspillage**) ou la **bande filtrante** (qui **assure la qualité de l'eau**).

GESTION DES PESTICIDES

L'utilisation de pesticides, bien que parfois indispensable, **implique des coûts monétaires et environnementaux**. On peut en faire une **utilisation parcimonieuse** en appliquant les **doses minimales**, de **manière curative** (et non préventive) ou en utilisant des **biocides sélectifs** (affectant une seule espèce). Des alternatives à l'utilisation de pesticides existent comme l'utilisation de barrières physiques entre les insectes ravageurs et les cultures (**filets d'exclusion**) ou des méthodes de lutte biologique (**prédation, confusion sexuelle**, etc.).



ÉTIQUETTE DE PRODUCTION

Les **certifications** font partie des nombreux outils pour identifier les productions qui répondent à certains critères. Par exemple, la certification **biologique** garantit une absence d'OGM ou pesticide de synthèse. On peut également parler de **lutte intégrée (gestion rationnelle de pesticides)**, **permaculture (production autosuffisante)** ou d'autres appellations maisons comme **éco-naturelle** ou **régénératrice**.

Grâce à leurs actions, les **PRODUCTEURS DE BONS COUPS** nous font réaliser que ces milieux ne sont pas que des champs agricoles, mais de véritables **agroécosystèmes**.



Pompiers recherchés

SOCIÉTÉ. La pénurie de main-d'œuvre ne touche pas uniquement le secteur manufacturier. Elle se fait également sentir dans les services de sécurité incendie de la région, dont celui de Sainte-Croix. La douzaine de pompiers formés sur le territoire permet de répondre aux besoins, mais afin d'être à l'aise et avoir l'occasion d'offrir d'autres services comme le sauvetage nautique, il faudrait qu'ils soient plus nombreux.

Par melanie.labrecque@meliormedia.com

«Ce n'est pas seulement une question d'achat d'équipements, c'est aussi une question de formation et de recrutement de pompiers», a indiqué le directeur du service de sécurité incendie de Sainte-Croix, Marcel Daigle. Il estime que pour être confortable, le service devrait compter de 20 à 25 pompiers dans ses rangs.

Le maire de Sainte-Croix, Stéphane Dion, abonde dans le même sens. Il rappelle que la Municipalité investit beaucoup d'argent pour équiper et former ses pompiers, mais encore faut-il que les citoyens lèvent la main et s'impliquent.

«On doit mettre beaucoup d'énergie, beaucoup d'efforts pour recruter de nouveaux mem-

bres. Il ne nous faut pas seulement des gens de passage, mais des gens qui vont demeurer avec le service pendant plusieurs années. Au cours de la prochaine année, nous allons travailler en collaboration avec le service pour améliorer le recrutement.»

Pour devenir pompier à Sainte-Croix et dans d'autres municipalités de la MRC, il n'est pas nécessaire d'avoir fait sa formation professionnelle ou collégiale. Les aspirants des municipalités de la taille de Sainte-Croix doivent suivre la formation Pompier 1 qui est donnée dans la région et reconnue par l'École nationale des pompiers.

Notons que le service de sécurité incendie de Sainte-Croix est déjà habilité et équipé pour répondre à différents types d'appels : sauvetage hors route, sauvetage en hauteur, sauvetage en espaces clos et âchoires de vie.

Sauvetage nautique

Au lendemain de l'opération de sauvetage mise en branle le 28 novembre pour retrouver un chasseur disparu dans les eaux du fleuve Saint-Laurent, des citoyens de la municipalité se sont demandé pourquoi il n'y avait pas ce genre d'unité à Sainte-Croix.

D'abord et avant tout, Marcel Daigle, a tenu à



Credit photo: Sindy Duval

préciser que l'équipe de sauvetage nautique du service de sécurité incendie de Portneuf leur a apporté assistance. «Ils sont arrivés sur les lieux en même temps que nous et ont débuté les recherches. Même si nous n'avons pas d'équipements à Sainte-Croix, il y a déjà une équipe qui peut intervenir à proximité.»

À la Municipalité, le maire, Stéphane Dion, n'est pas fermé à l'idée. «Notre service a montré tout son savoir-faire. Nous sommes chanceux d'avoir une équipe aussi mobilisée et compétente. La formation, c'est quelque chose qui est important pour nous et chaque année on y investit des sommes importantes. [...] Est-ce que ça pourrait être pertinent d'avoir cette formation [en sauvetage nautique] ? On n'est pas fermé. Pour l'instant, il n'y a pas de décision prise en ce sens. Si on nous fait la recommandation et que nous la jugeons

pertinente, on va l'analyser.»

Le décès du chasseur n'est pas le premier incident du genre à survenir près de Sainte-Croix rappelle M. Daigle. Le fleuve Saint-Laurent n'est pas un plan d'eau facile, il peut être dangereux pour la navigation et rendre les opérations de sauvetage risquées. La formation en sauvetage nautique deviendra inévitable, croit-il. Le nerf de la guerre ce sera d'avoir un nombre suffisant de sapeurs pour être en mesure de maintenir un service du genre.

«Même si nous formons un petit groupe, il faut quand même avoir plusieurs pompiers formés pour s'assurer d'avoir des effectifs suffisants en tout temps pour intervenir. Pour avoir une équipe de cinq à six pompiers, il faut en avoir formé près de 15», a soutenu M. Daigle.

Accident tragique à Sainte-Croix

FAITS DIVERS. Le corps d'un homme de 43 ans originaire de la région de Portneuf a été retrouvé le 28 novembre vers 11h, sur les berges, à Sainte-Croix.

Le décès de l'homme a été constaté à l'hôpital. Une enquête est en cours pour déterminer les causes et les circonstances du décès. Notons qu'il portait sa veste de flottaison.

Le corps retrouvé à Sainte-Croix serait celui d'un chasseur porté disparu plus tôt dans la journée. Vers 7 heures, le 28 novembre, les services d'urgence ont été contactés pour venir en aide à un groupe de chasseurs en détresse. «Leur embarcation a pris l'eau avant de chavirer. Les trois occupants se sont retrouvés à l'eau. Deux d'entre eux ont pu regagner la rive et ont été conduits au centre hospitalier», a expliqué le porte-parole de la Sûreté du Québec, Claude Doiron.



Credit photo: Sindy Duval

Les hommes étaient partis à la chasse aux canards. Ils se seraient retrouvés à l'eau alors qu'ils disposaient des leurs.

L'opération de recherche a mobilisé plusieurs intervenants : les pompiers de Sainte-Croix et l'hélicoptère de la Sûreté du Québec ainsi que l'avion de la Garde côtière pour les recherches aériennes.

Par melanie.labrecque@meliormedia.com

Santé, assistance et soins infirmiers

Nouvelle formation accélérée
(14 mois au lieu de 22, tel qu'annoncé par le gouvernement la semaine dernière)

Commencez votre DEP le 17 janvier 2022, devenez infirmière ou infirmier auxiliaire dès mars 2023, et obtenez une bourse d'études de 20 000 \$*!

Centre de formation professionnelle de Lévis
taformation.ca/sasi-vite

*Sous conditions.

La formation jeunes trayeurs remise au 18 décembre

ÉDUCATION. La formation jeunes trayeurs devait initialement avoir lieu le 3 décembre. Cependant, pour des raisons hors du contrôle des organisateurs, elle a été remise au 18 décembre. Les jeunes qui s'y inscriront pourront s'initier aux bonnes pratiques de traite, à la ferme des Crêtes de Saint-Agapit.

Par melanie.labrecque@meliormedia.com

Pendant quatre heures, les jeunes seront initiés aux méthodes de traite qui permettent d'assurer une bonne qualité de lait. De plus, la formatrice mettra sur les attitudes et les comportements sécuritaires à adopter à la ferme pour prévenir les accidents de travail et les maladies professionnelles. La formation permettra ainsi d'acquérir les compétences nécessaires pour occuper éventuellement un premier

emploi dans le domaine.

Les participants seront mis aux faits des normes et à leur importance économique (qualité du lait, mammites, bactéries, refroidissement). Ils en apprendront plus sur les différentes parties du système mammaire, la lactation et l'ordre de traite. Enfin, ils pourront se familiariser avec les différents équipements liés à la traite des vaches.

C'est une collaboration de Financement agricole Canada, du ministère de l'Agriculture, des Pêcheries et de l'Alimentation, du Plan de développement de la zone agricole de la MRC de Lotbinière et du Syndicat de l'UPA Lotbinière-Nord qui permet la présentation de la formation.

Les intéressés peuvent s'inscrire au 1 888 938-3872, poste 1222 ou à lbretolandry@ca.upa.qc.ca. Les places sont limitées.



Credit photo: Courtoisie

Consultation publique sur le PGMR

ENVIRONNEMENT. La MRC de Lotbinière travaille à la révision de son plan de gestion des matières résiduelles (PGMR). Elle est arrivée à l'étape des consultations publiques qui se tiendront jusqu'au 20 décembre.

L'objectif de ces consultations est de permettre aux citoyens, groupes et organismes de faire parvenir leurs commentaires, recommandations ou questions sur le projet de PGMR. En plus du sondage en ligne disponible sur le site Internet de la MRC, il y aura une assemblée de consultation hybride le

8 décembre prochain, à la salle La Chapelle de Laurier-Station.

Les mémoires écrits par la population, des groupes et organisations pourront être déposés à la MRC de Lotbinière jusqu'au 20 décembre.

Le prochain plan de gestion des matières résiduelles de la MRC de Lotbinière sera en vigueur de 2022 à 2028. Toutes les informations sont disponibles sur le site Internet de la MRC.

Par melanie.labrecque@meliormedia.com

1 billet 20 \$ | 3 billets 50 \$

TIRAGE DES GRANDS PRIX LE 1^{er} SEPTEMBRE 2022 À 12H À L'HÔTEL-DIEU DE LÉVIS 143, rue Wolfe Lévis

1^{er} PRIX

45 000 \$
EN CRÉDIT AUTO*
ou 40 000 \$
en argent

2^e PRIX

25 000 \$
EN CRÉDIT AUTO*
ou 20 000 \$
en argent

3^e PRIX

2 000 \$
EN CRÉDIT D'ESSENCE
DANS LE RÉSEAU DES
STATIONS-SERVICE
Paquet

PRIX SECONDAIRES *Crédit auto applicable chez les concessionnaires partenaires

TIRAGE MENSUEL D'UN BON D'ACHAT de 1 000 \$

17 FÉVRIER 2022	17 MARS 2022	21 AVRIL 2022	19 MAI 2022	23 JUIN 2022
 <small>Provigo François Blouin 6700 Rue St-Georges</small> <small>Provigo François Desrosiers 777 Boulevard Guillaume-Couture</small>	 PELLETIER	 Home hardware <small>L'OUÏLLEUR CENTRE DE RÉNOVATION</small>	 Trévi	 Paquet

fhdl.ca/loto-mobile/ RACJ-431798-1

CONCESSIONNAIRES PARTENAIRES

SUIVEZ NOS ACTIVITÉS SPÉCIALES TOUTE L'ANNÉE! /fondationhdl

Au total, 45 \$ en coupons rabais par billet dans les commerces suivants:

Malpris? Nous avons la réponse.

1 888 776-4455 • www.alloprof.qc.ca

alloprof

Noces de palissandre

Crédit photo: Courtoisie

COMMUNAUTÉ. Pauline Bédard et Noël-André Rousseau de Saint-Apollinaire ont célébré, le 24 novembre dernier, leur 65e anniversaire de mariage.

Les quatre enfants, cinq petits-enfants et cinq arrière-petits-enfants du couple ont voulu souligner cet événement important dans la vie de Mme Bédard et de M. Rousseau. Ils les félicitent pour ces 65 années et leur souhaitent plusieurs années d'amour, de santé et de bonheur.



Laurence Jalbert lance un message d'espoir

COMMUNAUTÉ. Le Centre-femmes de Lotbinière a reçu la chanteuse Laurence Jalbert à l'occasion d'une causerie en ligne tenue le 25 novembre dernier. Elle s'est entretenue avec une centaine de participantes à propos de la violence conjugale.



L'auteure-compositrice-interprète a raconté sa propre expérience en expliquant comment elle a vécu dans une relation empreinte de violence psychologique pendant une dizaine d'années.

Avec ce témoignage, elle a montré que la violence psychologique est sournoise puisque la victime ne s'en rend pas nécessairement compte. «Au début, je croyais avoir rencontré un homme qui allait me protéger. C'est ce qu'il me disait. Il était fort et flamboyant. Mais c'est tout le contraire qui est arrivé. Mon estime personnelle, ma santé physique et ma santé mentale ont été grandement affectées», a-t-elle soutenu.

À travers son récit, elle a interprété quelques chansons de son répertoire et a invité les femmes à aller chercher de l'aide si elles

en ont besoin. «C'est en voyant une publicité sur la violence conjugale que j'ai appelée SOS violence conjugale. Ils m'ont dit, on vous croit. Ça a été le début de ma reconstruction».

Mme Jalbert a ajouté que parfois les femmes consultent pour différents problèmes de santé sans savoir que la violence conjugale est cachée derrière ces symptômes.

Celles qui souhaitent obtenir de l'aide peuvent contacter SOS violence conjugale au 1 800 363-9070.

Rappelons que l'activité a été organisée par le Centre-Femmes de Lotbinière et la Table de concertation en matière de violence conjugale du littoral

Par melanie.labrecque@meliormedia.com

Hommage à Lorraine Fortier



Le Conseil 7283 des Chevaliers de Colomb de Val-Alain a apporté son soutien à la famille Fortier de Joly.

COMMUNAUTÉ. Le Conseil 7283 des Chevaliers de Colomb de Val-Alain a apporté son soutien, le 5 novembre dernier, à la famille Fortier de Joly.

Pour l'occasion, le Grand Chevalier, Marcel Rivard, le doyen du conseil, Marcel Côté, et le député du district, John Pomerleau, étaient présents.

Sur un ton émotif, M. Fortier a remercié ses collègues Chevaliers en précisant que ses trois fils avaient été initiés au mouvement colombien en 2008.

Depuis le 16 octobre, la famille Fortier traverse un moment difficile. Lorraine Fortier, épouse de Benoît Fortier et mère de Denis, Sébastien et Éric Fortier, est décédée.

Bonne première fin de semaine pour Nez Rouge



SÉCURITÉ. Les bénévoles de l'Opération Nez rouge (ONR) de Lotbinière étaient en action les 26 et 27 novembre derniers. Après un an d'absence, ils ont effectué neuf accompagnements.

L'organisation souhaite également souligner l'implication des «Filles des vendredis» qui ont assuré une présence à la centrale le vendredi et même samedi.

Les bénévoles de l'ONR seront de retour sur les routes les 10 et 11 décembre.

Sur la photo: les filles des vendredis Maygan Bergeron, Mélanie Bergeron, Nancy Lambert et Marie-Josée Laverdière

L'organisation se dit fière de son retour sur les routes de la MRC. D'ailleurs, les utilisateurs du service ont fait preuve d'une grande générosité en remettant 560 \$ en dons qui seront redistribués dans la communauté.

Par melanie.labrecque@meliormedia.com

Une nulle pour les Filons



SPORT. L'équipe féminine de hockey du Cégep de Thetford et du Centre d'études collégiales de Lotbinière, les Filons, a complété sa première moitié de saison le 27 novembre dernier. Pour l'occasion, les joueuses ont visité les Diablos de Trois-Rivières au Centre Claude-Mongrain. La rencontre s'est conclue par la marque de 0 à 0.

Les joueuses de Benjamin Savard ont eu de la difficulté à prendre leur rythme de croisière et ont ouvert la machine en troisième période. Cependant, elles n'ont pas été en mesure d'inscrire un but au tableau indicateur.

«On a fait face à une bonne adversité. C'était

difficile de sortir de notre zone et, quand on y parvenait, on n'a pas effectué beaucoup de tirs. Il y avait un manque d'exécution. Nous avons été meilleures en troisième période, mais sans être capables de capitaliser sur nos chances», a indiqué l'entraîneur.

Les Filons ont terminé leur première moitié de saison avec une fiche de trois victoires, quatre défaites et trois parties nulles. D'ici la reprise des activités en janvier, l'entraîneur Savard travaillera à stabiliser les bases avec ses joueuses et s'attardera à leur condition physique.

Elles reprendront l'action le 22 janvier.

Par melanie.labrecque@meliormedia.com

Victoire des Mercenaires



SPORT. Les Mercenaires de Lotbinière ont ajouté une victoire à leur fiche. Le 28 novembre, ils ont disposé des Éperviers de Bellechasse par la marque de 4 à 3 devant les spectateurs réunis au Centre récréatif de Saint-Gilles.

C'est Tommy Desrochers, avec son cinquième but de la saison, qui a ouvert la marque en première période à 13:30. La réplique de Bellechasse ne s'est pas fait attendre. À 13:55, les Bellechassoises enfilèrent l'aiguille et les deux équipes sont retournées au vestiaire à égalité 1 à 1.

Le deuxième engagement n'a pas permis à

l'une des deux équipes de prendre l'avance. À 4:07, Bellechasse a pris l'avance. Jordan Hawey est venu niveler le pointage à 14:53.

À 24 secondes du début des 20 dernières minutes de jeu, Mickaël Bélanger a redonné l'avance aux Mercenaires. Bellechasse a remonté la pente à 6:11. Finalement, Ludovic Blais, des Mercenaires, a inscrit le but d'assurance des siens à 13:59.

Les Mercenaires seront de nouveau en action le 19 décembre prochain.

Par melanie.labrecque@meliormedia.com

Une victoire pour le Model



SPORT. Le Model de Lotbinière de la Ligue de hockey junior AA de Chaudière-Appalaches était en action le 26 novembre dernier à l'aréna de Saint-Agapit. La formation a remporté son duel contre les Bulldogs de Beauce-Centre par la marque de 5 à 2.

William Chabot a cassé la glace à 14:25 en première période. La réplique des Bulldogs ne s'est pas fait attendre et l'égalité a été créée à 15:30. Après les 20 premières minutes de jeu, les équipes étaient à égalité 1 à 1.

La période médiane a été à l'avantage de l'équipe hôte qui a enfilé trois filets sans

riposte. Mathieu Bergeron a ouvert la machine et a déjoué le gardien à 5:06 et 13:46. Pour sa part, Anthony Lemay a trouvé le fond du filet à 15:26. Après 40 minutes de jeu, la marque était de 4 à 1.

Beauce-Centre a réduit l'écart à deux buts à 7:58 du dernier tiers. Cependant, les joueurs du Model ont réussi à museler l'attaque de leurs adversaires jusqu'à la fin de l'engagement. Marc-Olivier Lemay, à 13:32, a inscrit le but d'assurance qui a donné la victoire aux siens.

La prochaine rencontre du Model de Lotbinière aura lieu le 17 décembre. (M.L.)

Crédit photo : Gilles Boutin - Archives

ASSEMBLÉE NATIONALE
DU QUÉBEC

À L'ÉCOUTE ET EN ACTION

ISABELLE LECOURS,
DÉPUTÉE DE LOTBINIÈRE-FRONTENAC

☎ **1 855 718-3444**

✉ **ISABELLE.LECOURS.LOFR@ASSNAT.QC.CA**

LE PEUPLE LOTBINIÈRE - ÉDITION DU 8 DÉCEMBRE 2021 **P13**

Deux artistes de Lotbinière exposent à l'Espace culturel du quartier



Crédit photo : Courtoisie

CULTURE. Les œuvres de Jolyane Abel, de Saint-Apollinaire, et Sylvie Brodeur, de Saint-Antoine-de-Tilly, seront exposées jusqu'au 19 décembre à l'Espace culturel du Quartier, dans le Vieux Saint-Nicolas. Les toiles présentées font partie des coups de cœur du jury de la galerie virtuelle Village en Arts 2021.

L'exposition permettra aux amateurs d'art de découvrir, en galerie, les œuvres qu'ils ont pu admirer sur la galerie virtuelle de l'Espace culturel du quartier.

En tout, ce sont neuf artistes, dont Mme Abel et Mme Brodeur, qui exposeront à Saint-Nicolas les samedis et dimanches de 13h à 16h.

Par ailleurs, Sylvie Brodeur a également reçu l'une des trois bourses de la 24^e édition de Village en Arts.

Village en Arts

Village en Arts est un événement présenté dans le quartier Saint-Nicolas, à Lévis. Il permet de faire rayonner le travail d'artistes et d'artisans locaux. En 2020 et 2021, le concept de l'événement a été repensé pour s'adapter aux enjeux liés à la COVID-19. Les artistes sélectionnés ont pu bénéficier gratuitement d'une galerie virtuelle, permettant de diffuser et vendre leurs œuvres.

Sur la photo: l'œuvre de Jolyane Abel.

Par melanie.labrecque@meliormedia.com

Plus de 100 000 billets vendus pour Sam Breton

CULTURE. L'humoriste originaire de Laurier-Station, Sam Breton, a le vent dans les voiles. Le 29 novembre dernier, on confirmait que son premier one man show *Au pic pis à pelle* avait atteint 125 000 billets vendus.

«Je profite de ce communiqué pour remercier une fois de plus mon oncle Gaétan qui, Noël dernier sur un coup de tête, a acheté à lui seul 56 000 billets», a lancé, à la blague, le récipiendaire de l'Olivier de l'année par voie de communiqué.

Par ailleurs, le conteur continuera de tourner puisque qu'une quinzaine de nouvelles représentations se sont ajoutées à l'horaire de sa tournée, dont une à Québec, le 15 janvier. (M.L.)

AGENDA COMMUNAUTAIRE

AGENDA COMMUNAUTAIRE DU 8 DÉCEMBRE

Cette section est réservée aux organismes à but non lucratif dont les activités se déroulent sur le territoire desservi par Le Peuple Lotbinière. Vous pouvez nous informer de vos activités par courriel à redaction.lotbiniere@meliormedia.com ou directement sur notre site www.lepeuplelotbiniere.ca dans la section AGENDA. Vous bénéficierez de cette façon d'une publication rapide de vos activités. De plus, elles seront directement envoyées à notre service d'information.

AIDE ALIMENTAIRE LOTBINIÈRE

Distribution
9 décembre
Une distribution régulière aura lieu le 9 décembre. Pour information : www.aidealimentairelotbiniere.org ou 418 728-4201.

ARTISTES ET ARTISANS DE LA RIVE-SUD (AARS)

Reprise des activités
Cet automne
Les activités de l'AARS sont réparties, dans le respect des consignes de la Santé publique. Vous pouvez maintenant vous inscrire à plusieurs activités : les ateliers des modèles vivants, les soirées de l'artiste et les ateliers de formation et plusieurs autres. Pour plus d'information : www.aarslevis.com.

ARTISTES ET ARTISANS DE LA RIVE-SUD (AARS)

Exposition collective de l'AARS : « Autant de raisons d'aimer l'hiver »
14 novembre au 21 janvier
L'exposition est présentée par plusieurs membres de l'AARS à la bibliothèque Albert-Rousseau, Bibliothèque Albert-Rousseau, 711, Av. Albert-Rousseau, Lévis (Saint-Étienne). Les heures de visite selon l'horaire de la bibliothèque. Sous les consignes de la santé publique : port du masque, distanciation de 1 mètre, lavage des mains. Pour plus d'information : aarslevis.com.

CERCLE DE FERMIERES D'ISSODUN

Prochaine réunion
13 décembre
La prochaine rencontre du cercle aura lieu le 13 décembre au centre communautaire. Toujours au même lieu, les autres rencontres de la saison auront lieu les 14 février, 14 mars, 11 avril, 9 mai et 13 juin. Lors de chaque activité, le port du masque sera obligatoire.

CERCLE DES FERMIERES DE LAURIER-STATION

Réunion mensuelle
13 décembre
Le Cercle de fermières de Laurier-Station tiendra sa prochaine réunion à 19h30 au Centre communautaire. Toujours au même lieu, les autres rencontres de la saison auront lieu le 14 février (19h30), 14 mars (19h30), 11 avril (19h30), 9 mai (18h) et 13 juin (19h30).

CLUB FADOQ DE SAINT-APOLLINAIRE

Reprise des activités
Jusqu'au 19 décembre
Nous avons repris plusieurs de nos activités, les lundis, à 13h, pétanque, les mardis et jeudis à 13h, parties de cartes et les jeudis, à 19h, le baseball-poche. Le masque et le passeport vaccinal sont obligatoires. Les places sont limitées à 25. Les soirées dansantes reprendront bientôt. Nos activités seront

en pause du 19 décembre au 9 janvier 2022. Nous vous souhaitons un joyeux temps des fêtes.

COMPTOIR D'ENTRAIDE DE SAINT-GILLES

Sortie des vêtements d'automne et d'hiver
Cet automne
Les vêtements d'automne et d'hiver sont maintenant disponibles au comptoir.

COMPTOIR D'ENTRAIDE DE SAINT-GILLES

Fermeture du local pour les Fêtes
17 décembre au 3 janvier
Le Comptoir d'entraide de Saint-Gilles fermera ses portes pour la période des Fêtes du 17 décembre au 3 janvier. Nous serons de retour le 4 janvier.

ENTRAIDE DE SAINT-APOLLINAIRE

Ouverture de la Ressourcerie
Cet automne
Nouvelles heures d'ouverture : La ressource est ouverte le mardi de 10h à 16h, le jeudi de 18h à 20h30, et le deuxième et le quatrième samedi du mois de 10h à 16h. Pour information : 418-881-2179. Veuillez noter que le local sera fermé du 22 décembre 2021 au 3 janvier 2022. Réouverture mardi 4 janvier à 10h.

ENTRAIDE SAINT-APOLLINAIRE

Collecte pour les paniers de Noël
11 décembre
Il y aura une collecte spéciale de denrées non périssables et de produits de première nécessité samedi 11 décembre de 9h à 12h à la Salle communautaire de Saint-Apollinaire au 83 rue Boucher. Des bénévoles seront présents pour recueillir les dons qui serviront à la confection des paniers de Noël. Merci de votre générosité. Information : 418-881-2179.

FILLES D'ISABELLE

Souper de Noël
15 décembre
Souper de Noël à 18h au restaurant chez Larry de Saint-Flavien avec conjoint ou ami. Le souper sera suivi d'une courte réunion. Information : 418 888-5647.

HÉMA-QUÉBEC

Collecte de sang
8 décembre
Héma-Québec organise une collecte de sang le 8 décembre, de 14h30 à 20h, au Centre multifonctionnel de Saint-Sylvestre (435, rue Principale). L'objectif est de 50 donneurs. Sur rendez-vous seulement au jedonne@hema-quebec.qc.ca ou au 1 800 343-7264, option 3.

MAISON DE LA FAMILLE DE LOTBINIÈRE

Chouette et pirouette
Du 7 septembre au 17 décembre
Du mardi au vendredi de 9h à 11h ateliers découvertes parent-enfant (0-5 ans), développement de l'enfant, entre parents (échanges et partage sur la vie de parent). Sur inscription seulement, places limitées. Pour information : 418 881-3486.

MAISON DE LA FAMILLE DE LOTBINIÈRE

L'Intégral
Du 7 septembre au 14 décembre
Les mardis de 13h à 15h30 et de 19h à 21h, techniques puissantes pour arriver à ses buts. Programme personnalisé de croissance personnelle pour les 18 ans et plus animé par Bertrand Huot. Sur inscription seulement, places limitées. Pour information : 418 881-3486.

MAISON DE LA FAMILLE DE LOTBINIÈRE

Bébé câlin
Du 8 septembre au 15 décembre

Les mercredis de 13h à 15h, ateliers-découvertes parent-bébé, activités de stimulation, information et échanges sur différents thèmes. Sur inscription seulement, places limitées. Pour information : 418 881-3486.

MAISON DE LA FAMILLE DE LOTBINIÈRE

Conscience émotionnelle
Du 9 septembre au 16 décembre
Les jeudis de 9h30 à 11h, apprendre à exprimer et accueillir les émotions ainsi que vivre le moment présent. Notions de sécurité. Sur inscription seulement, places limitées. Pour information : 418 881-3486.

MAISON DE LA FAMILLE DE LOTBINIÈRE

Vivre la gratitude
Du 9 septembre au 16 décembre
Les jeudis de 15h30 à 17h, ateliers pour renforcer l'estime de soi et la confiance en soi, améliorer les relations interpersonnelles ainsi que diminuer le niveau de stress et d'anxiété. Sur inscription seulement, places limitées. Pour information : 418 881-3486.

MAISON DE LA FAMILLE DE LOTBINIÈRE

Santé physique et mentale
1^{er} octobre au 17 décembre
Les vendredis de 9h30 à 11h30, exercices et techniques pour vous détendre, vous dégourdir et vous revigorer. Sur inscription seulement, places limitées. Pour information : 418 881-3486.

MAISON DE LA FAMILLE DE LOTBINIÈRE

Stimulation langage et motricité
Du 30 octobre au 18 décembre
Les samedis, de 9h30 à 11h30, ateliers parents – enfants 3 à 6 ans. Explorer les défis moteurs et de langage. Jeux collectifs, psychomoteurs et motricité fine. Soutien en groupe et en individuel. Sur inscription seulement, places limitées. Pour information : 418 881-3486.

OPÉRATION NEZ ROUGE LOTBINIÈRE

Raccourcissements
10 et 11 décembre
Opération Nez rouge Lotbinière est en opération pour sa 29^e année. Pour devenir bénévole inscrivez-vous au www.operationnezrouge.com. Pour du raccourcissement, composez le 418-881-4422. Pour information : lotbiniere@operationnezrouge.com

REGROUPEMENT DES JEUNES DE LOTBINIÈRE

Magasinage du temps des fêtes
11 décembre

De 9h à 16h, journée de magasinage aux Galerie de la Capitale. L'activité est gratuite. Le transport est organisé et payé par le Regroupement des jeunes de Lotbinière. Les règles sanitaires entourant la COVID-19 seront respectées pendant le transport. Le passeport vaccinal est requis pour les 13 ans et plus et sera vérifié avant le départ. Les adolescents intéressés à participer à cette activité devront rapporter leur coupon d'autorisation dûment rempli auprès des animateurs en MDJ au plus tard, le dimanche 5 décembre 2021. Information : Mariane Giguère, Coordonnatrice MDJ coordonnatrice.mdj@rjlotbiniere.com ou www.rjlotbiniere.com ou 418 728-4665.

REGROUPEMENT DES PERSONNES AIDANTES DE LOTBINIÈRE

Dîner-conférence des aidants
8 décembre
De 11h à 14h, conférence Desjardins : retraite et succession, vente de maison, testament, etc. À la caisse de Saint-Apollinaire, 140, rue Principale. Information : 418 728-2663.

Profitez également de la parution GRATUITE
 de votre annonce sur **VosClassées.ca.**

Heure de tombée: vendredi 10 h

Heures d'affaires du service téléphonique: de 8h30 à 12h00 et de 13h00 à 16h30

Mode de paiement:   

À NOS ANNONCEURS: Assurez-vous que le texte de votre annonce est exact dès sa parution, sinon il faut nous en aviser immédiatement. En cas d'erreur, notre responsabilité se limite uniquement au montant de l'achat de la première semaine de parution de votre annonce. Toute discrimination est illégale.

**POUR TOUT ACHETER
 ET TOUT VENDRE,
 près de chez vous**

Un seul numéro 1-866-637-5236

Le Peuple
 Lotbinière

205 Logements / appartements à louer

5-1/2 rez-de-chaussée, Ste-Croix, chauffé/éclairé, climatisé. 950\$/mois. Libre 1er janvier. 418-998-3757

270 Bureaux / locaux à louer

LOCAL commercial, 550 pi.ca., 1596, route Marie-Victorin, Deschailions. Chauffé, éclairé, climatisé. 750\$/mois. 418-454-8800

424 Astrologie/occultisme

Ana Médium, spécialiste des questions amoureuses depuis 25 ans. Le secret des rencontres positives, la méthode pour récupérer son ex et des centaines de couples sauvés durablement, réponses précises et datées. Tél.: 450-309-0125

485 Agence de rencontre avec permis

CONTACTS directs et rencontres sur le service #1 au Québec! Conversations, rencontres inattendues, des aventures inoubliables vous attendent. Goûtez la différence! Appelez le 438-899-7001 pour les écouter, leur parler, ou, depuis votre cellulaire faites le #(carré)6920. (des frais peuvent s'appliquer). L'aventure est au bout de la ligne. www.lesseductrices.ca

555 Argent à prêter

PRÊT de 500\$ sans enquête de crédit. creditcourtage.ca 1-866-482-0454

**VOS
 CLASSÉES**
 1-866-637-5236

585 Services financiers divers

FINANCEMENT Brisson. Prêt hypothécaire privé. Financement automobile. Aucun cas refusé. Léger dépôt. 1-866-566-7081

SOLUTIONS À L'ENDETTEMENT. Restez à la maison! Tout se fait en ligne. Laissez nous vous aider. Trop de dettes? Reprenez le contrôle. Plusieurs bureaux en Beauce pour vous servir. MNP Ltée, Syndics autorisés en insolvabilité. 418-425-1127

**RECYCLEZ
 MOI S.V.P.**

605 Emplois divers

RECHERCHE déneigeurs pour toiture, 18\$/heure, Laurier-Station et environs. Personne fiable, bonne condition physique.
 418-728-3894,
 418-955-8611

955 Pièces/accessoires

**PLUSIEURS TRÈS
 BEAUX PNEUS
 D'HIVER USAGÉS
 TOUTES
 GRANDEURS.**
 418-558-3039



“ Viens fonder ton avenir ”



**OPPORTUNITÉS
 DE CARRIÈRES**

MÉCANICIENS ÉLECTROMÉCANICIENS OUVRIERS

 **29.39\$/h**

 **32.78\$/h**

 **26.67\$/h**

- +Prime de soir: 2\$/h
- +Prime de rotation: 1.45\$/h
- +Prime de soir: 2\$/h
- +Prime Licence C: 1.25\$/h
- +Prime de rotation: 1.45\$/h
- +Prime de soir: 2\$/h
- FDS de 3 jours
- Formation sur place

AVANTAGES SOCIAUX COMPÉTITIFS

- 7 congés mobiles annuels
- Assurances collectives + REER 7% (+ de 3500\$/an)

VOUS POUVEZ NOUS CONTACTER

- Par notre site internet: **emplois-bibby.com**
- Par télécopieur: **418-926-2622**
- Par courrier: **6200 rue principale, Sainte-Croix, (Québec) G0S 2H0**

Environnement Excellence
 Responsabilisation Travail d'équipe
 Confiance Communication Sécurité
 Leadership



**Votre journal local est votre complice...
 pour savoir tout ce qui se passe
 dans votre région.**

Pour ne rien manquer de l'actualité et des événements se déroulant dans votre communauté, faites confiance à

Le Peuple
 Lotbinière

1 enfant sur 4 n'a pas déjeuné aujourd'hui

Aidez-les à réaliser leur plein potentiel et textez « club » au **45678** pour donner **5 \$.**



CLUB des petits déjeuners
 clubdejeuner.org
 f @ t



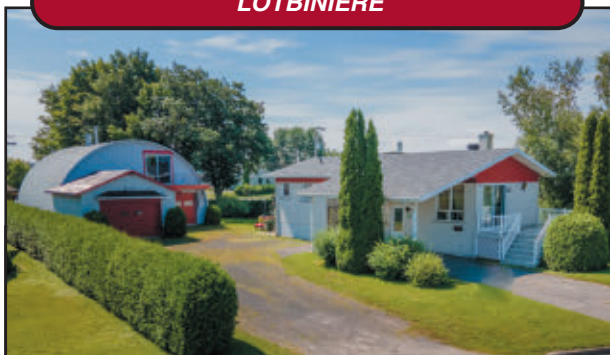
418 657-5576

Martine Tremblay D.A.
Courtier immobilier agréé

Marcel Bergeron
Courtier immobilier

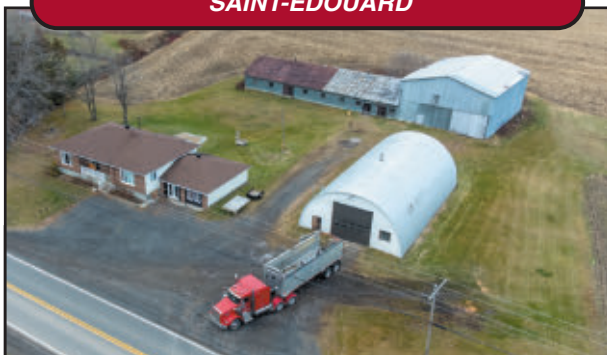


LOTBINIÈRE



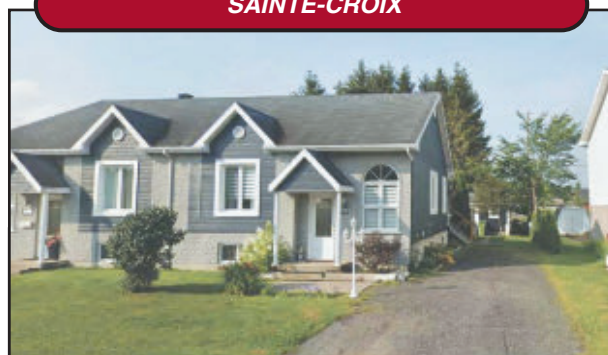
Secteur résidentiel et commercial, maison 20x36, 3 chambres. Gazebo, garage à étage 30 x 34 et 15 x 19, terrain paysager de 16 400 pi². Idéal pour travailleur autonome. **329,500\$**

SAINT-ÉDOUARD



Maison 32 x 48, 3 chambres. Atelier 22 x 28, garage détaché style Hercule 36 x 64 chauffé, grange 45 x 56, étable 34 x 100, terrain paysager de plus de 52 600 pi². **289,500\$**

SAINTE-CROIX



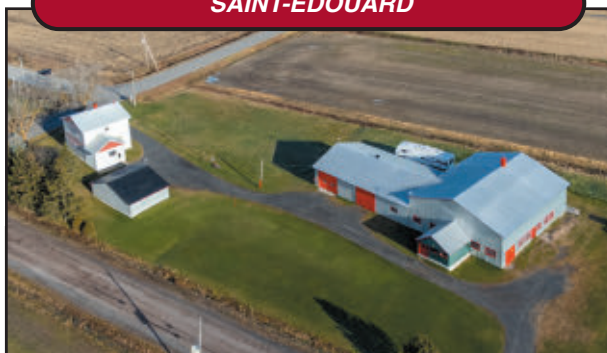
Jumelé 23 x 36 construit en 2005, 3 chambres, thermopompe, échangeur d'air, aspirateur central. Remise 12 x 20, terrain paysager de plus de 5 290 pi². **229,500\$**

BEAUPORT (CHUTE-MONTMORENCY)



Maison 24 x 36, 2 chambres, thermopompe, échangeur d'air. Patio, garage détaché 14 x 24, terrain paysager et clôturé de plus de 5 700 pi² à proximité de l'autoroute. **225,000\$**

SAINT-ÉDOUARD



Fermette 59 145 pi², pour bricoleur, maison 28x30, 4 chambres. Garage détaché 34 x 30, grange/hangar 36 x 60, étable 60 x 46, beau terrain paysager sur coin de route. **169,500\$**

QUÉBEC (SAINTE-FOY)



Rue France-Prime, condo de 800 pi², 2^{ème} étage, 2 chambres, thermopompe murale. Stationnement extérieur, piscine creusée, près de tous les services. Présentement libre. **149,500\$**

SAINTE-CATHERINE



Maison à étage 26 x 26, 5 chambres. Piscine, remise 8 x 12, solarium, spa, garage attaché, terrain de 5 790 pi².

ST-JANVIER-DE-JOLY



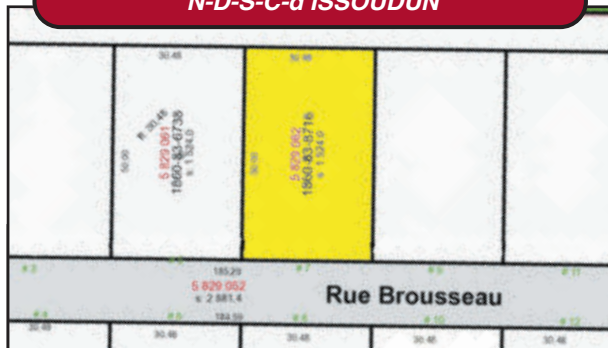
Impeccable maison 28x33 construite en 2006, 11 pièces dont 2 c.c. Patio, poulailler, terrain paysager 30 700 pi².

SAINT-GILLES



Maison centenaire 24x24 rénovée, 3 c.c. Poulailler, atelier 18x60, grange/écurie 22 x 72, terrain paysager 53 570 pi².

N-D-S-C-d'ISSOUDUN



\$3.05 le pi² Terrain résidentiel 16,400 pi² pour autoconstruction. Service d'égout et pluvial de la municipalité. Dernier terrain disponible sans voisin arrière, belle occasion ! **50,000\$**

SAINT-GILLES



Maison centenaire 27x29, 5 c.c. 2 salles de bains, foyer au propane. Garage détaché 24 x 30, terrain de 17 455 pi².

LOTBINIÈRE



Fermette 53 800 pi², maison centenaire 28 x 40, 3 chambres. Bâtiment 22 x 34, étang 30 x 60, 15 pieds de profondeur.

SAINT-FLAVIEN



À l'entrée de la ville, belle maison de campagne 38 x 25, 4 c.c. Hangar 30x20, terrain paysager de 18 930 pi².

Estimation gratuite de la valeur marchande de votre propriété, contactez-nous 418-657-5576

**SOYEZ VUE
PAR TOUS LES
ACHETEURS**

soyez présent
sur les plus grands
réseaux immobiliers

au Québec:
centris.ca

au Canada:
realtor.ca

RECHERCHE DE PROPRIÉTÉ

*Fermette avec un terrain de plus de 45 000 pi² moins de 275,000\$

*Résidence 3 chambres, avec garage détaché, moins de 200,000\$

OUI OUI,
ON A ÇA ICI!

DÉCOUVRIR
Lotbinière
CHAQUE JOUR



DECOUVREZ LOTBINIERE.COM

UN JOYEUX TEMPS DES FÊTES À TOUS NOS CONCITOYENS!

Que la période des fêtes vous apporte repos, fous rires, ressourcement et temps de qualité avec les êtres aimés.

Bonne année!

*Vos 18 élus et l'équipe administrative
de la MRC de Lotbinière*

Notre souhait le plus cher pour l'année 2022, est que celle-ci soit empreinte de douceur, de bonheur et de bienveillance pour chacun d'entre vous. Et bien sûr, que la santé vous accompagne afin de vous épanouir sur les plans personnel et professionnel.




Environnement Lotbinière

UN PREMIER BILAN POSITIF

Le 3 mai 2021 avait lieu la première collecte de matières organiques sur le territoire de la MRC de Lotbinière. À peine six mois plus tard, les Lotbiniérois peuvent se féliciter du travail accompli!

Plus de 14 000 ménages du territoire ont désormais accès à un beau

brun pour la collecte des matières organiques. Après seulement 6 mois de collecte, ce sont près de 2 650 tonnes de matières organiques qui ont été collectées avec ce nouveau bac. Cette nouvelle collecte se reflète directement par une baisse des déchets enfouis au Lieu d'enfouissement technique à Saint-Flavien.

La MRC se réjouit de ce bilan qu'elle qualifie d'au-delà de ses attentes pour une première année de collecte.




Culture Lotbinière

OFFREZ UN LIVRE 100 % LOTBINIÈRE EN CADEAU

Vous avez envie d'en apprendre davantage sur la MRC de Lotbinière ou de partager votre amour pour notre belle région ?

Saviez-vous qu'il existe des livres que vous pouvez vous procurer?

Que ce soit pour découvrir des curiosités ou des légendes de Lotbinière, voilà une belle idée à s'offrir ou à offrir en cadeau, avec possibilité de livraison postale à domicile.

Lotbinière Légendaire, c'est remonter le temps pour découvrir des personnages et des histoires qui sont parvenus jusqu'à nous par tradition orale. En version livre CD, Lotbinière légendaire nous offre en prime la narration de ces 18 récits par le conteur Jacques Hébert, natif de Leclercville. Petits et grands lecteurs sont invités à partir à la rencontre des loups-garous, des lutins, des mendiants, des feux follets, et même du Diable, qui ont parcouru le fantastique comté de Lotbinière.

En vente à 15 \$, tx incluses.



Cette toute nouvelle publication parue en 2020 nous invite à partir à la découverte de 100 curieux joyaux du patrimoine naturel et culturel de Lotbinière.

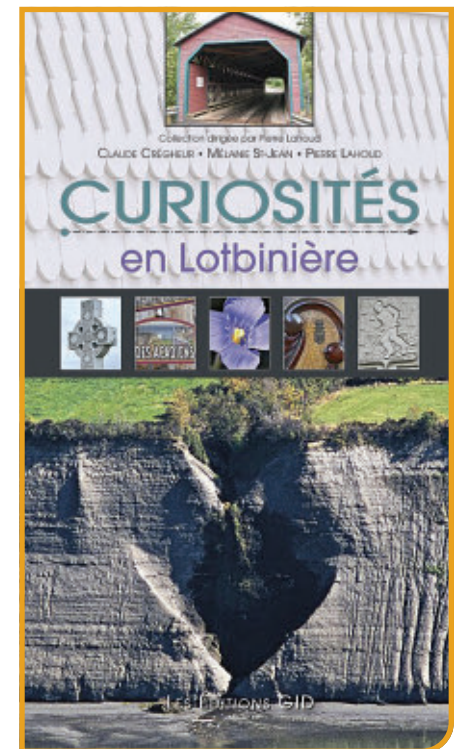
Sous forme de courtes chroniques, les auteurs M. Claude Crégheur et Mme Mélanie St-Jean nous convient à parcourir nos 18 municipalités à la rencontre de lieux qui nous racontent des anecdotes locales et des bribes de notre histoire régionale.

Un beau programme en vue pour agrémente vos balades en Lotbinière!

En vente à 20 \$, tx incluses.

Formulaire de commande disponible en ligne sur le site de la MRC de Lotbinière, section publications ou en appelant au 418 926-3407.

Faites vite! Commandes pour les fêtes possibles jusqu'au 17 décembre.





Développement
Lotbinière

L'ANNÉE 2022 RIMERA AVEC PLANIFICATION À LA MRC!

Plusieurs départements de la MRC devront élaborer ou mettre à jour leur planification annuelle et/ou triennale en cours d'année 2022. Demeurez à l'affût! Que ce soit à propos de la culture, le développement économique ou agricole, les citoyens seront consultés afin d'enrichir les réflexions et les prises de décision.

À noter également que la planification stratégique de la MRC de Lotbinière sera mise à jour pour la période 2023-2026.



Environnement
Lotbinière

RÉCUPÉRATION DES SAPINS DE NOËL

Chaque année après les fêtes, les sapins passent du statut d'objet d'admiration à celui de vieil arbre dont il faut se débarrasser. Participez en grand nombre à la collecte des sapins et donnez une seconde vie aux compagnons de nos fêtes de fin d'année.



La MRC de Lotbinière, en collaboration avec vos municipalités locales, offre une alternative facile aux citoyens afin de valoriser leur sapin. Déposez votre sapin naturel au point de dépôt identifié par votre municipalité dans ses communications ou visitez le www.mrcotbiniere.org pour consulter la liste des points de dépôt.

Votre sapin de Noël devra être au point de dépôt de votre municipalité au plus tard le dimanche 9 janvier 2022.

AGENDA

HIVER 2021

- **Assemblée de consultation publique**
PGMR révisé 2022-2028
8 décembre, 19 h
(virtuel et Laurier-Station)
- **Noël magique de Saint-Flavien**
Édition Express
11 décembre, à partir de 10 h
- **Marché de Noël – Vignoble La Charloise et Boulangerie Croûte et Brioche**
11 décembre, 10 h à 16 h 30
- **Bureaux MRC fermés**
23 décembre au 4 janvier
inclusivement
- **Formation Centre d'études collégiales Lotbinière**
« Communiquer efficacement avec ses employés »
14 décembre, 9 h à 16 h
- **Atelier Mes finances, mes choix**
« Acheter/épargner : comment concilier les deux »
15 décembre, 18 h 30
- **Le marchand de lunettes**
20 décembre
- **Formation Centre d'études collégiales Lotbinière**
« Enrichir l'équipe avec la couleur de chacun »
21 décembre, 9 h à 16 h
- **Assemblée du conseil des maires de la MRC**
Centre multifonctionnel,
Saint-Apollinaire
12 janvier, 19 h 30

**Pour consulter
la programmation complète:
vivreenlotbiniere.com/evenements**



Culture
Lotbinière

DERNIÈRE CHANCE POUR CAPCHA

La Clinique d'architecture patrimoniale de la Chaudière-Appalaches (CAPCHA) peut accueillir encore quelques demandes de propriétaires désireux de préserver ou retrouver le cachet patrimonial de leur résidence datant d'avant 1950. Il ne reste que quelques mois pour déposer une demande d'aide au service-conseil

en architecture patrimoniale.

Expertise d'une architecte spécialisée en patrimoine pour 100 \$

Le propriétaire participant devra déboursier un montant de 100 \$, soit 12,5 % du montant réel de 800 \$ pour bénéficier de l'aide-conseil. Par la suite,

l'architecte se déplace sur place pour évaluer l'état des composantes du bâtiment, prendre des photos, réaliser un carnet de santé, dessiner des esquisses en fonction de la demande du propriétaire pour finalement remettre un rapport technique complet. Un bel outil pour planifier vos travaux à venir.

Pour information : www.capcha.ca.





DÉCOUVRIR
Lotbinière
CHAQUE JOUR



Tourisme
Lotbinière

LAISSEZ VOUS CHARMER PAR LES PAYSAGES D'HIVER
EN PARCOURANT L'UN DE NOS SENTIERS!

TOURISMELOTBINIERE.COM