

MAGAZINE

COLLABORATION SPÉCIALE, GILLES GAGNÉ

Il importe que le trafic de marchandise soit vigoureux pour supporter le transport de passagers que ce soit en Gaspésie ou ailleurs au Québec. Photo prise à Restigouche-sud-est.

LE TRAIN « LE CHALEUR » EN GASPÉSIE

Pour amateurs de beaux parcours



Quarante ans de démarches furent nécessaires pour la construction du chemin de fer

■ CARLETON — Il y a 90 ans cet automne, un train commençait à relier Gaspé au reste du continent nord-américain, mettant ainsi un terme à 40 ans de démarches pour amorcer et terminer la construction du chemin de fer desservant le sud de la Gaspésie. Cette voie ferrée, maintenant de plus en plus populaire auprès des touristes américains, a connu bien des rebondissements. Son aménagement a même eu raison d'un premier ministre québécois, Honoré Mercier, obligé de démissionner en 1891 à cause du « Scandale de la Baie-des-Chaleurs ».



Gilles Gagné

Collaboration spéciale

L'idée de construire cette voie ferrée du sud de la péninsule revient à Théodore Robitaille, qui avait la distinction d'être député provincial et fédéral de Bonaventure en 1871. Le contexte était favorable, puisque le tronçon Intercolonial, reliant Halifax à Lévis, via le nord du Nouveau-Brunswick et la vallée de la Matapédia, était en construction. Il a été complété en 1876.

M. Robitaille forme la Compagnie de la Baie-des-Chaleurs, dotée d'une charte de 10 ans, et réussit à convaincre ses homologues de Québec de voter en faveur d'une petite subvention et de l'octroi de terres pour favoriser la construction des rails entre Matapédia, lieu de jonction avec l'Intercolonial, et Paspébiac, à mi-chemin vers Gaspé. Les mœurs de l'époque n'obligeaient pas les politiciens « d'affaires » à confier leurs intérêts à une fiduciaire.

En 1878, le subside de Québec est confisqué parce que les travaux n'ont débouché sur rien de concret, et quand la charte de la compagnie expire en 1882, pas un seul mille de rails n'a été construit. Louis-Joseph Riopel, un actionnaire de la compagnie, s'était fait élire à Québec l'année précédente et il demande 6000 \$ de subvention par mille de voie jusqu'à Paspébiac. MM. Riopel et Robitaille s'associent au député fédéral de Québec-Ouest Thomas McGreevy et à l'homme d'affaires montréalais C. Newhouse Armstrong. Ils obtiennent

3200 \$ par mille d'Ottawa, qui accepte de construire 20 milles gratuitement, en tant qu'embranchement de l'Intercolonial.

Il faut toutefois attendre 1888 avant que les travaux débutent. Le contrat revient au Torontois Thomas McFarlane. Ottawa porte même à 40 milles de rail sa subvention au projet. Mais à l'automne 1889, les travaux arrêtent parce que McFarlane n'a pas été payé! Les travaux coûtent plus cher que prévu et la compagnie n'arrive pas, parce qu'elle mise exclusivement sur les subventions pour défrayer la construction. Les travailleurs, pas plus payés, manifestent à Maria. L'État débloque des fonds pour payer les ouvriers mais le tronçon stagne.

C'est ce qui convainc le premier ministre québécois Honoré Mercier de briguer les suffrages dans Bonaventure en 1890, pour terminer le chemin de fer. Des subventions de 1 250 000 \$ ont été versées à ce moment par Québec et Ottawa. Il y a des rails sur 50 milles, mais pas de train! La Compagnie de la Baie-des-Chaleurs fait alors faillite. Elle est reprise par des Mont-réalais qui s'engagent à rejoindre Paspébiac en 1892. C'est à cette époque qu'on achemine par barge sur la baie une locomotive de Maria à New

Carlisle, près de Paspébiac, pour respecter une clause stipulant qu'une locomotive devait y rouler en 1892. Les gens de Maria sont encore appelés les « Bout de lignes » aujourd'hui, parce que le terminus de la voie y a été trop longtemps situé.



Des voyageurs américains débarquent du train « Chaleur » à Percé.



La gare de Gaspé en 1911.

En 1891, Honoré Mercier combat une crise majeure. Un comité sénatorial fait l'étude des crédits fédéraux accordés à la Compagnie de la Baie-des-Chaleurs et relève un détournement de 175 000 \$, dont 100 000 \$ que Newhouse Armstrong a versés au trésorier du Parti libéral Ernest Pacaud pour payer les dettes de certains ministres. En octobre, une Commission royale d'enquête remet un rapport de cette affaire au lieutenant-gouverneur Auguste-Réal Angers,

qui retire sa confiance au gouvernement Mercier. Il est quand même réélu simple député dans Bonaventure en 1892.

En 1894 le service débute entre Matapédia et Caplan, sur 80 milles de voie. La Compagnie de la Baie-des-Chaleurs est vendue à une autre firme contrôlée par Armstrong, mais elle est mise sous séquestre à cause de ses dettes en 1895.

Armstrong reprend le contrôle de la firme en 1897, mais elle fait faillite en 1900! Des syndics anglais l'achètent en 1900 et le rail atteint Paspébiac en 1902, 20 ans en retard. Le premier ministre canadien Wilfrid Laurier, impatient, déclare que « nous avons accordé des subsides plus qu'il n'en faut pour ce district et (...) ils n'eussent pas été dépensés d'une manière déplorable, je pourrais dire criminelle, la population de Gaspé aurait eu ses communications de chemin de fer », comme le rapporte le livre *Histoire de la Gaspésie*, de Jules Bélanger, Marc Desjardins et Yves Frenette.

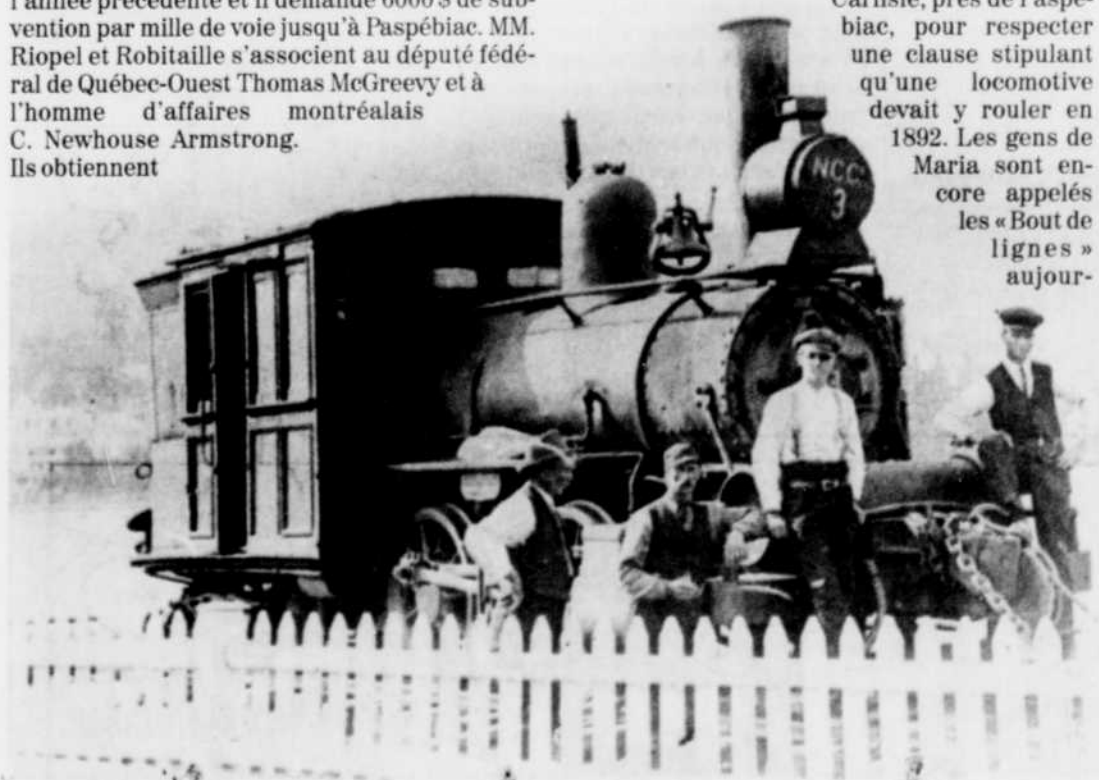
L'impatience de Laurier et du député de Bonaventure, Charles Marcell, stimule la construction entre Paspébiac et Gaspé. Une compagnie, la Québec Atlantic and Occidental, est fondée pour y arriver. L'appui et la vigilance d'Ottawa sont à ce point efficaces que la voie ferrée atteint Port-Daniel en 1907, le temps d'y percer le tunnel du cap à l'Enfer, et Gaspé à l'automne 1911.

Paradoxalement, la portion ouest du chemin de fer, de Matapédia à Paspébiac, est la propriété de la Québec Oriental, alors qu'oriental signifie est, tandis que la Québec Atlantic and Occidental possède la portion est, même si occidental veut dire ouest.

Mais deux compagnies pour un tronçon de 202 milles, c'est trop. Les tarifs, tant pour les voyageurs que les marchandises, sont élevés, et la fréquence, un train par semaine, est insuffisante. Le député Marcell demande que le tronçon soit



Le premier ministre Honoré Mercier a quitté ses fonctions en raison du scandale de la Baie-des-Chaleurs.

MUSÉE RÉGIONAL DE LA GASPÉSIE
Première locomotive arrivée à Gaspé en 1911.

Voir PARCOURS en B 3 >

Comment gérer votre budget alimentaire

Que l'on ait ou non de la difficulté à boucler son budget, les principes de base d'une alimentation économique sont toujours bien-venus. Certains choix alimentaires faciliteront en effet une saine gestion de vos finances. Si vous trouvez que le poste « alimentation » vous coûte cher, commencez par examiner vos comportements. Allez-vous souvent au restaurant au cours de la semaine? Il est certes avantageux et fort agréable de se faire servir, mais il y a un prix à payer. Quelques plats simples, rapides, savoureux et nutritifs préparés la fin de semaine ou les soirs où vous avez un peu de temps offriront une alternative peu coûteuse aux repas pris à l'extérieur.

Pour diminuer votre facture d'épicerie, préparez aussi souvent que possible des mets allongés. Par exemple, du riz au poulet, du porc à la chinoise, du bœuf aux légumes (avec beaucoup de légumes!) offrent les protéines nécessaires à une alimentation équilibrée. Avec deux portions de 50 grammes (deux onces) de viande par jour, les besoins de la plupart des gens sont comblés. Optez pour des coupes de viande moins tendres, et donc moins coûteuses, que vous ferez mijoter longuement à feu doux. Les œufs offrent également une source de protéines de haute qualité à un prix plus qu'intéressant. Consommez-vous des viandes en quantité importante? Les légumineuses et le tofu sont simples et pratiques et vous permettent de préparer à peu de frais une multitude de délicieux plats. Pas besoin de devenir végétarien pour augmenter l'utilisation de ces aliments! Et en plus, c'est bon pour la santé.

Si vous êtes un adepte du « bio » et des produits naturels,

plusieurs possibilités s'offrent à vous. Pour l'achat de fruits et légumes biologiques à moindre coût, rendez-vous directement sur la ferme ou aux marchés publics (les producteurs biologiques y sont de plus en plus présents). Faites de cette sortie votre balade du dimanche! Vous pouvez également opter pour la formule qu'on nomme agriculture soutenue par la communauté. Vous investissez un montant d'argent au printemps et l'agriculteur vous livre les produits de ses récoltes de juin à novembre. Les fruits et légumes qui vous sont livrés dans un panier à un point de chute près de chez vous sont généralement d'une qualité irréprochable et d'une grande fraîcheur. Par ailleurs, les groupes d'achats ou clubs rendent plus accessibles les produits naturels, à condition de se regrouper et d'acheter des quantités importantes. Un minimum d'espace d'entreposage s'avère nécessaire. Cela dit, plus il y a de personnes dans votre groupe, moins il est nécessaire que chaque individu fasse une grosse commande.

Finalement, en choisissant des aliments moins transformés et en préparant soi-même des plats simples et rapides, il est possible de bien s'alimenter à moindre coût. Si en plus on surveille les spéciaux et qu'on gère ses stocks de nourriture pour limiter les pertes (un coûteux gaspillage), les économies réalisées constitueront une récompense valable pour ses efforts!

Voici donc deux adresses susceptibles de vous intéresser. **Groupe d'achats:** La Coopérative d'Alentour, située à Sherbrooke, effectue des livraisons dans la région de Québec. Pour informations: (819) 562-34 432. Courriel: coop.alentour@qc.aira.com. **Agriculture soutenue par la communauté (ASC):** Équiterre. Informations: 1-877-ASC-6656.



Josiane Cyr
nutritionniste
josianec@
mediom.qc.ca

Collaboration spéciale

La consommation de Ritalin a triplé au Québec

■ MONTREAL (PC) — La consommation de Ritalin au Québec a triplé entre 1993 et 2000, ce qui inquiète l'opinion publique. Prescrit-on à tort et à travers? Médecins et psychologues s'entendent pourtant aujourd'hui pour dire qu'on doit mettre fin aux guerres de clocher et qu'un double traitement, pharmacologique et psychologique, doit être offert aux enfants atteints de troubles de l'attention.

Médecins et psychologues conviennent désormais que le meilleur traitement de troubles de l'attention est un savant dosage de médicaments et de thérapie, la science prouvant désormais que Ritalin et psychologie font bon ménage. Dans une rare unanimité, le Collège des médecins et l'Ordre des psychologues du Québec viennent en effet d'émettre des lignes directrices pour le diagnostic et le traitement du « trouble du déficit de l'attention et hyperactivité » (TDAH) qui prônent une savante alliance des approches médicales et psychologiques.



Ritalin et psychologie font bon ménage.

Même si la hausse importante du nombre de prescriptions de Ritalin dans les écoles ébranle l'opinion publique, les deux corporations concluent, à la lumière des dernières études scientifiques, que la sécurité et l'efficacité du Ritalin sont désormais « indiscutables ». « Des études récentes indiquent que des interventions à divers niveaux amenaient une réponse positive dans 95 % des cas en ce qui concerne les symptômes du TDAH », indiquent les lignes directrices émises la semaine dernière.

Le TDAH, reconnu depuis les années 80 comme un des troubles mentaux les

plus fréquents chez l'enfant, se traduit par des difficultés d'attention, nuisibles à l'apprentissage scolaire, qui peuvent s'accompagner d'impulsivité, d'agressivité et d'hyperactivité. Environ 3 à 5 % des enfants d'âge scolaire seraient affectés par ce problème, six fois plus courant chez les garçons.

La médication, accompagnée d'une thérapie du comportement, d'un soutien à la famille et d'un suivi pédagogique à l'école, constitue donc, aux yeux des deux corporations, l'approche idéale. « Ce qu'on dit, c'est qu'un parent doit parler autant à un médecin qu'à un psychologue pour aider son enfant », affirme le président du Collège des médecins, le Dr Yves Lamontagne, favorisant l'intervention « multidisciplinaire ».

La présidente de la Corporation des psychologues, Rose-Marie Charest, a soutenu que ces lignes directrices sont nécessaires pour que médecins et psychologues aient un modèle d'intervention clair et cessent de s'en tenir « aux croyances ».

« Si la science dit que la médication est bonne, on ne peut pas affirmer, comme professionnels, qu'on n'y croit pas. Et les médecins ne peuvent pas, eux non plus, dire que l'intervention psychologique ne marche pas », a ajouté M^{me} Charest.

Contre la fatigue chronique

CHICAGO (AP) — Les recherches sur le syndrome de la fatigue chronique (SFC) donnent à penser que des thérapies basées sur les comportements, incluant les exercices, seraient plus efficaces pour lutter contre la maladie.

Jusqu'à maintenant, les études indiquent que l'usage des médicaments donne de moins bons résultats que les thérapies basées sur les comportements. Malheureusement, la recherche en la matière bat de l'aile en raison de l'absence d'un consensus sur les origines de la maladie et même qui

peut en être atteint.

Au total, 44 études, effectuées entre 1986 et l'année dernière, ont été épluchées et les résultats viennent d'être publiés dans le *Journal of the American Medical Association*. On souligne que les résultats pourraient faire conclure que le SFC serait d'origine psychologique. Mais le Dr Anthony Komaroff, professeur de médecine à l'Université Harvard, rappelle que les thérapies de comportements ont également donné de bons résultats contre d'autres maladies, comme la sclérose en plaques et les maladies cardiaques.

D'UNE CAPSULE À L'AUTRE

Sachez choisir la bonne huile

Faire cuire ses aliments avec de l'huile ne devrait pas être source d'inquiétude car on a tous besoin d'un peu de gras. Le problème, dit le *Mayo Clinic Women's Health-Source*, c'est de savoir choisir la bonne sorte. En terme de calories, toutes les huiles se ressemblent puisqu'elles en contiennent toutes neuf par gramme. Il ne faut donc pas se laisser induire en erreur par l'étiquette « légère », qui ne s'applique qu'au goût. De toutes les huiles de cuisson, les monoinsaturées demeurent les meilleures. Lorsqu'on les utilise en lieu et place du lard et du beurre, on réduit souvent les niveaux de « mauvais » cholestérol sans toucher à ceux du « bon » cholestérol, explique la publication. L'huile d'olive, la plus populaire de toutes, doit sa réputation en partie à celle de la cuisine méditerranéenne. Elle brûle à haute température, de sorte qu'il ne faut jamais la chauffer à plus haut que « médium ». L'extra-vierge est idéale pour les mets ne nécessitant pas de cuisson, comme les salades, les marinades et les trempettes. L'huile de canola est excellente pour les sautés et les salades, surtout si l'on veut faire ressortir les saveurs des autres ingrédients. L'huile de sésame a la saveur prononcée des graines de sésame grillées mais cette saveur s'estompe un peu en haute température. Très populaire chez les Asiatiques et les Indiens, on la recommande aussi pour les mets n'exigeant pas de cuisson. Par contre, l'huile d'arachide est particulièrement bonne pour les fritures et les cuissons à haute température. Enfin, l'huile de noix est riche en



ARCHIVES LE SOLEIL

Il ne faut jamais chauffer l'huile d'olive à haute température car elle brûle vite.

et de la prostate sont si rares qu'on n'en entend jamais parler chez les personnes âgées. Il en va de même de l'obésité. Le tabagisme, peut-on aussi conclure en lisant le livre, ne fait pas non plus partie des habitudes de la

population locale. Tout comme chez les Crétois, l'alimentation y est sans doute pour beaucoup. En effet, l'Okinawaïen moyen consomme au moins sept portions de légumes par jour, autant de céréales sous la forme de nouilles et pains à grains entiers et de riz. Ajoutez à cela deux à quatre portions de fruits, du tofu, du thé vert, d'algues et du



Thierno Diallo

TDiallo@lesoleil.com

poisson riche en oméga-3 (trois fois par semaine. Patates douces, pousses de haricots, oignons et poivrons complètent le menu. Les fruits et les légumes représentent 72 % du régime en terme de poids, contre seulement 3 % pour la viande, la volaille et les œufs et environ 11 % pour le poisson. Les Okinawaïens boivent bien sûr mais de façon modérée, soit environ un verre par jour pour les femmes et deux pour les hommes.

De la Crète à Okinawa

■ Il y a quelques années, des scientifiques se lançaient dans l'étude du régime alimentaire des Crétois pour tenter de trouver une ou des explications à leur longévité. Ils ont découvert depuis que la forte consommation d'huile d'olive, de fruits, de céréales et de légumes, associée à beaucoup de travaux exigeants sur le plan physique, était à l'origine du faible taux de maladies cardiaques en Crète et dans plusieurs autres régions de Grèce. Aujourd'hui, c'est une autre île, Okinawa, qui fait la manchette à la suite de la publication du livre *The Okinawa Program*, dans lequel des chercheurs américains et japonais résument les conclusions d'une étude officielle nipponne sur les secrets de l'excellent état de santé des Okinawaïens. Selon le *Wellness Letter* de l'Université de Californie à Berkeley, on y apprend que les Okinawaïens jouissent de la plus longue espérance de vie sans incapacité au monde. L'île japonaise se glorifie également d'avoir le plus haut pourcentage de centenaires de la planète. Le taux de maladies cardiaques y est de 80 % inférieur à celui d'Amérique du Nord et les Okinawaïens qui sont victimes d'attaques cardiaques sont plus susceptibles que les Nord-Américains de s'en tirer. Les cas de cancer du sein

Des chirurgies moins invasives

■ Avec l'avènement de la robotique, on peut s'attendre à ce que les interventions chirurgicales soient moins invasives et plus précises. Cette nouvelle technologie, qui a déjà fait son entrée dans les industries de l'automobile et de la défense, devrait être sous peu d'application courante dans les salles de chirurgie, estime *Health After 50*, une publication de l'Université Johns Hopkins (Baltimore). On utilise déjà la chirurgie robotique pour l'ablation de la vésicule biliaire et le traitement de problèmes de reflux gastro-œsophagiens avancés. La publication universitaire affirme qu'on s'en servira bientôt pour d'autres interventions à l'abdomen et celles à cœur ouvert. Mais, en attendant l'établissement de protocoles et la formation adéquate des chirurgiens, elle conseille aux patients d'être sur leur garde.

MAIGRISSEZ MAINTENANT
RÉSULTATS GARANTIS OU ARGENT REMIS
Besoin de 33 personnes pour un nouveau programme amaigrissant!

- Formule par des médecins
- Compagnie établie depuis 21 ans dans 51 pays
- Plus de 30 millions de clients satisfaits

avant après

Prenez rendez-vous avec Pierre Roberge
Distributeur Herbalife indépendant
834-4266 Ext. 1 888 834-4266
Heures de bureau
Lundi, mercredi, vendredi, de 10 h 30 à 20 h / Samedi, de 10 h à 17 h

Dr Yvan Poitras
un leader passionné

L'engagement
du Dr Poitras est
d'offrir des traitements
de grande qualité.

SERVICE COMPLET
EN IMPLANTOLOGIE

- Prothèses amovibles ou fixes
- Couronnes et ponts fixes

Consultation gratuite
Possibilités de financement

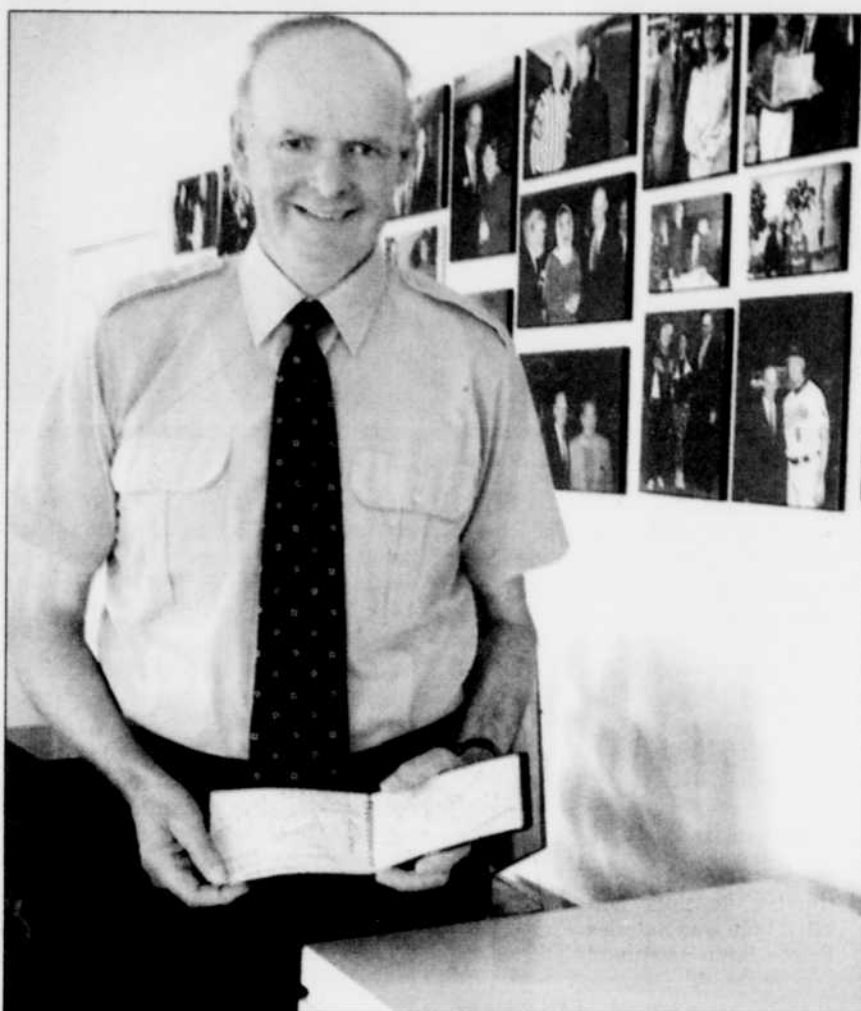


INSTITUT
CANADIEN
D'IMPLANTOLOGIE

1-800-903-DENT (3368)

Le maire court toujours

Après 24 ans, Richard Ouellet quitte son poste à l'hôtel de ville de Saint-Simon mais ne renonce pas à la chasse aux autographes et photos avec des célébrités



Richard Ouellet devant son mur des célébrités.

CARL THÉRIAULT
Collaboration spéciale

■ SAINT-SIMON — Malgré son retrait après 24 ans à la mairie de Saint-Simon, près de Trois-Pistoles, Richard Ouellet, n'a pas l'intention de cesser pour autant sa chasse aux autographes et aux photos en compagnie de personnalités du monde artistique, religieux, politique et sportif, tant national qu'international.

« Je ne veux pas arrêter mais le plus gros est fait », dit le maire le plus connu du Bas-du-Fleuve. Sa collection contient 200 photos et 700 signatures, dont celle du dernier secrétaire général du Parti communiste de l'Union soviétique, Michael Gorbatchev, avec qui il a été photographié en 1993, résultat de neuf heures de patience et de ruse pour être là au bon moment.

Le maire Richard Ouellet est on ne peut plus fier de ses photos prises en compagnie de huit prix Nobel, dont mère Teresa, comme de ses rencontres avec Céline Dion, l'ex-président américain, Jimmy Carter, l'ex-président d'Afrique du Sud, Nelson Mandela, et l'ex-leader polonais, Lech Walesa.

Malgré tout, il fut assidu aux réunions de son conseil municipal de Saint-Simon et n'a raté qu'une assemblée du conseil des maires de la MRC des Basques en 21 ans.

« Si j'avais été marié, je n'aurais pas pu faire ce que j'ai fait à la mairie. Il faut

être un solitaire. Avec mes contacts, j'ai fait connaître ma municipalité. »

C'est à l'âge de 14 ans que le maire de Saint-Simon a commencé à écrire aux artistes et aux sportifs.

« J'étais timide quand j'étais jeune mais curieux. Plus tard, rencontrer des gens comme le maire Jean Drapeau me donnait du pep. Il m'avait dit que je battrais son record à la mairie. Il est resté 29 ans maire de Montréal, moi 24. Je lui ai dit que jamais je ne battrais son record. »

Richard Ouellet voue presque un culte au grand Jean Béliveau, l'un de ses grands amis, dont il possède sa carte de recrue avec le Canadien. « Je pourrais vous parler de Béliveau jusqu'à demain. Il m'a fourni des billets pour le Forum de Montréal pendant 40 ans. »

Un regret. Le maire Richard Ouellet n'a pas encore sa photo avec le pape Jean-Paul II qui sera à Toronto l'an prochain.



Pas moins de 61 600 marcheurs ont fréquenté les sentiers du Parc de la Gaspésie cette année seulement.

Une randonnée de 7730 km en 9 mois

« Première » britannique sur le Sentier international des Appalaches

HENRI MICHAUD
Collaboration spéciale

■ MATANE — Sac au dos, bottes aux pieds, de nombreux randonneurs foulent la portion québécoise du Sentier international des Appalaches (SIA), à la recherche d'un contact étroit avec la nature. Parmi eux, il est fréquent de rencontrer de véritables athlètes.

Michael Delahunty est un de ceux-là. Parti le 3 janvier, il devenait, le 11 septembre, le premier Britannique à franchir les 7730 km qui séparent Key West, en Floride, de Cap-Gaspé, dans le parc Forillon.

« Je suis sûrement un peu fou, lance le marcheur dans un éclat de rire. Mais seul, c'est beaucoup plus facile. En groupe, il y a toujours quelqu'un qui songe à abandonner. »

Séduit par un article sur le SIA, le marcheur, divorcé, n'avait jamais effectué de longues randonnées. « C'est un défi personnel. Je voulais marcher et observer les paysages, sans plus. Il y a beaucoup de choses à voir et de gens à rencontrer, partout sur la terre. »

Le résidant de Manchester, qui refuse de dévoiler son âge, a mis un peu plus de neuf mois pour effectuer son périple. « Je marchais, en moyenne, 35 km par jour et j'ai usé six paires de bottes, précise-t-il. Ce voyage me coûtera approximativement 1 \$ du kilomètre, une fois de retour à la maison, en décembre. »

Car sa randonnée n'est pas terminée. Le Britannique a entrepris de franchir, à pied, la distance qui sépare Baie-Comeau de Schefferville. « Je devrais compléter cette randonnée en octobre. Après, je vais jouer au touriste à Québec, Montréal et Washington. »

LOT DE RANDONNEURS

« La fréquentation du sentier connaît une croissance plus qu'intéressante, soutient Viateur De Champlain, président de la portion québécoise du SIA. Même s'il est difficile de donner des chiffres précis, nous croyons que, dans la Matapédia et la Réserve faunique de Matane, la fréquentation des sentiers a triplé. »

Et l'avenir semble prometteur. « Nous

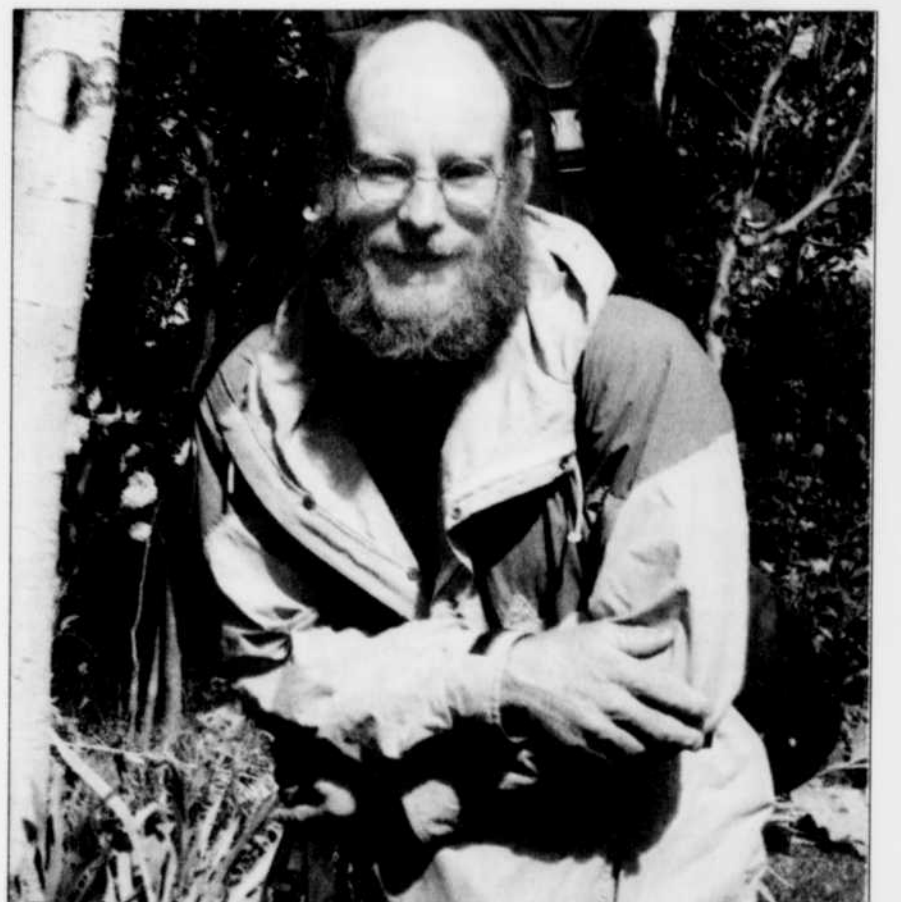
avons participé à plusieurs salons et nous avons constaté, chez les randonneurs américains, un intérêt particulier pour la randonnée de village en village. Or, la Vallée de la Matapédia et le secteur compris entre Mont-Saint-Pierre et Cap-Gaspé proposent justement ce produit. »

Divers indices tendent à confirmer les dires de M. de Champlain. « Les stationnements sont de plus en plus occupés et les sentiers sont bien battus. »

Longue de 639 km, la portion québécoise du SIA propose 24 campings et 22 refuges aux randonneurs. Le sentier traverse le Nouveau-Brunswick pour en rejoindre d'autres, aux États-Unis.

François Boulanger, directeur du Parc de la Gaspésie, enregistre une croissance au niveau de la longue randonnée. « D'ici l'Action de grâce, nous cumulerons 4200 nuitées en refuge, une hausse de 25%, pour un estimé de 4800 jours de marche. »

Même la courte randonnée connaît une hausse de 25 à 30%. Au début de septembre, les compteurs optiques dissimulés dans le Parc de la Gaspésie ont dénombré 70 500 marcheurs. Et la saison n'est pas terminée.



Michael Delahunty est devenu le 11^e au monde à réaliser l'exploit.

PARCOURS

Suite de la B 1

intégré à l'Intercolonial en 1913. Il faudra attendre à 1929 avant que le Canadien National, entreprise publique jusqu'en 1995, n'achète les deux compagnies.

Jusqu'en 1980, le CN exploite l'axe Matapédia-Gaspé, souvent en améliorant le service, la qualité du matériel et de la voie ferrée. Mais en 1980, le CN, invoquant la concurrence des camions et le traitement préférentiel accordé à ce mode par les gouvernements, prépare sa sortie de la Gaspésie. L'opération prendra 16 ans. Le CN demande en 1985 l'abandon de la portion Chandler-Gaspé, jugée non rentable, malgré des efforts évidents pour se débarrasser des clients.

Le CN obtient cet abandon en février 1991, mais la décision de l'Office national des transports est renversée par le ministre Jean Corbeil. En novembre 1996, le CN vend la portion Matapédia-Chandler à une entreprise

privée, Chemins de fer du Québec, qui fonde une filiale, Chemin de fer Baïdes-Chaleurs, pour gérer et entretenir le réseau. L'axe Chandler-Gaspé est cédé en mars 1997 à la Corporation du chemin de fer de la Gaspésie, société mise sur pied par des municipalités et des organismes désirant protéger l'emprise menacée de démantèlement.

LE TOUR DE « CHALEUR »

À la même époque, Via Rail, qui assure le service voyageur en Gaspésie depuis 1976, accueille des groupes d'Américains sur son train *Chaleur*. Ces groupes, qui faisaient jadis le tour de la Gaspésie uniquement en autobus, embarquent dans le train à Montréal et débarquent à Percé.

Environ 2000 Américains voyageant en groupe ont pris le *Chaleur* en l'an 2000, sans compter les autres voisins du sud qui l'ont pris individuellement. Parmi les solitaires, un nombre grandissant d'amateurs de beaux parcours ferroviaires, prêts à traverser le continent pour prendre des photos d'un convoi dans un paysage unique.

En 1998, un premier groupe américain, des membres de la North American Rail Car Operators Association, vient en draines, les « pompeurs » de notre enfance, ces véhicules jadis conduits par les sectionnaires responsables de l'entretien de la voie.

S'il y a un recul de 20% des groupes d'Américains en 2001, il pourrait y avoir une forte hausse en 2002, puisqu'un grossiste américain a réservé un bloc de 800 places sur le *Chaleur* pour l'automne, alors que Via lancera un nouveau service avec des wagons de première classe.

Du côté des marchandises, le trafic a repris entre Chandler et Gaspé en juillet 1998, après sept ans d'arrêt complet.

C'est un phénomène rare, une relance après une si longue suspension. Le transport d'anodes de cuivre de Gaspé vers Montréal n'assure pas encore la rentabilité de l'extrémité est du tronçon gaspésien, rentabilité qui passe notamment par la relance, que tout le monde veut imminente, de la papeterie Gaspésia, de Chandler.



En 1996, le CN vend la portion Matapédia-Chandler à une entreprise privée.

TECHNO / MÉDIA

CD-ROM EN STOCK

Simple et efficace

La version 4 du *Larousse multimédia encyclopédique* n'a pas changé d'interface et son contenu semble avoir subi peu de modifications. Toutefois, il s'agit d'un excellent outil de recherche et de consultation tant en mode dictionnaire qu'en mode dossier ou encyclopédie.

L'interface est simple, rapide et l'outil de recherche est efficace. Si le contenu des documents n'est pas toujours aussi complet qu'on le souhaiterait sur un sujet ou l'autre, ce dictionnaire encyclopédique pourra répondre à la majorité des questions d'un élève du secondaire. À tout le moins, il servira de base à une recherche documentaire plus poussée avec les outils d'une bibliothèque publique ou scolaire.

Le rapport qualité-prix est excellent puisque l'on trouve rarement à 40 \$ une encyclopédie et un dictionnaire de ce genre en version papier. Même pendant les soldes de la rentrée scolaire, les dictionnaires sont quelques dizaines de dollars plus chers.

Cette édition du *Larousse multimédia* offre six modes de consultation. Il y a d'abord le dictionnaire avec les définitions où tous les mots sont en hyperliens vers leur propre définition. Il y a même des sons et la prononciation de certains mots.

Le mode « dossiers » présente une série de thèmes allant de l'architecture, à l'art, en passant par l'humanisme, les philosophes et les sciences. Chaque thème comporte un développement dans quelques sous-thèmes. Comme dans le dictionnaire, tous les mots sont en hyperliens. Il y a aussi des photos et des animations que l'on peut observer en mode plein écran par un simple clic sur les images.

Dans le mode « images », on circule dans le dictionnaire uniquement dans les mots et expressions qui comportent des images, des dessins et des photos. Quant au mode « vidéos et animations », on y trouve des dizaines de thèmes qui vont de la guerre du Vietnam aux premiers pas sur la lune ou encore qui montrent le cycle cardiaque, les éclipses solaires ou le fonctionnement des freins hydrauliques.

Atlas présente toutes les cartes des pays et des principales villes du monde. On peut consulter les 270 cartes facilement et même avoir accès au dossier sur le pays, que l'on explore en cliquant simplement sur son nom au bas de la carte. Enfin, le mode « voyage » offre une vingtaine d'animations et de visites guidées de grandes villes du monde ou de secteurs touristiques particulièrement reconnus, comme les châteaux de la Loire ou les pyramides d'Égypte.

Dans l'ensemble, le *Larousse encyclopédique* est très bien fait, très facile à utiliser. Son contenu en fait un très bon outil de consultation.

EVALUATION: ★★★★★
2 disques hybrides MAC/PC. Configuration minimale: MAC Power PC, 8 Mo de mémoire vive, système 7 ou mieux. PC Pentium 90 MHz, 16 Mo

de mémoire vive, Windows 95, 98, 2000 et NT. Écran en milliers de couleurs, lecteur 4X. Éditeur: Larousse, ICE Multimédia. Prix suggéré: 40 \$. Distributeur: ICE Multimédia.

LE ROBERT JUNIOR



Yves Therrien

YTherrien@lesoleil.com

La version 2002 du *Robert Junior* s'adresse aux jeunes de 8 à 12 ans comme outil pour une meilleure maîtrise de la langue française. Il est adapté aux plus jeunes, avec une interface plus amusante et plus colorée que la formule habituelle du dictionnaire.

Le dictionnaire fonctionne en mode autonome directement à partir du CD-ROM, ce qui oblige à avoir constamment le disque à portée de la main pour les consultations. Pour utiliser fréquemment les dictionnaires en lien avec des logiciels de traitement de texte, je considère cette obligation particulièrement futile. Avec les moyens actuels de code de sécurité et les capacités de plus en plus grandes des disques rigides, on devrait permettre l'installation du dictionnaire comme logiciel résiduel. Ça faciliterait énormément la consultation et libérerait le lecteur CD pour d'autres utilisations.

De plus, il faut savoir qu'en mode mono poste ou mono utilisateur, il suffit de cliquer sur le bouton OK lors de la demande du mode de passe. Pour l'utilisation en réseau, comme dans une classe, il faut un code d'accès fourni par la maison d'édition. L'utilisation en réseau, ça c'est brillant.

Quoi qu'il en soit, le dictionnaire est très bien fait. Sa présentation est claire et agréable. Les mots des définitions sont tous en hyperliens. De plus, les descriptions sont très complètes.

Avec un verbe, non seulement obtient-on la définition, mais aussi les conjugaisons et les synonymes.

Avec le bouton « Plan et renvois », on obtient des définitions plus complètes de chaque mot et des exemples. Il y a aussi les contraires et les synonymes en gras ou en couleurs et les expressions dans leurs contextes. Dans la barre d'outils, on note de plus un bouton pour les homonymes et un autre pour les familles de mots.

Très souvent, avec les mots, on découvre des images et des sons (environ 10 000 mots illustrés). Plusieurs mots (7000 sur 20 000) sont accompagnés de la prononciation. De plus, il y a un bouton pour les groupes thématiques, entre autres le règne animal, la musique ou le corps humain. Cette section comporte de nombreuses images et des sons.

Dans l'ensemble, ce dictionnaire est très bien fait. Son interface est simple et conviviale. Un excellent outil à ajouter au sac des écoliers.

EVALUATION: ★★★★★
Disque hybride MAC/PC. Configuration minimale: MAC processeur 68 040 ou Power PC, 8 Mo de mémoire vive, système 7.5 ou mieux. PC Pentium 90 MHz, 16 Mo de mémoire vive, Windows 95, 98, 2000 et NT. Écran en milliers de couleurs, lecteur 4X. Éditeur: Robert, ICE Multimédia. Prix suggéré: 30 \$. Distributeur: ICE Multimédia.

L'UNIVERS DE L'ÉLECTRONIQUE

Alerte rouge!

La guerre fait rage depuis longtemps sur les ordi... faut-il les mettre sur la liste noire?

Après l'étonnante nouvelle de vendredi selon laquelle des responsables de réseaux radiophoniques américains auraient établi une « liste noire » des chansons à bannir temporairement des ondes parce que politiquement incorrectes, devrait-on s'attendre à un mouvement du même genre dans le monde de l'informatique?

Car, après tout, il y a des lustres que l'on planifie des attaques terroristes, que l'on apprend à piloter des Boeing, que l'on envahit des pays « hostiles », que l'on trucidé à tout va, de l'extraterrestre répugnant au gangster balafre, en passant, bien sûr, par les gardiens de citadelles et, pourquoi pas, les innocents piétons, le tout en solitaire ou en meute, en réseau ou par Internet. L'histoire des jeux sur ordinateurs et des jeux vidéo est truffée de ces titres guerriers qui ont succédé aux déjà très populaires jeux de société pourtant beaucoup plus calmes comme *Risk* et *Diplomacy*, pour ne citer que ceux-là.

Avec l'informatique, ils ont pris vie et ont de plus en plus collé à la réalité.

L'amélioration des graphismes, la vitesse des ordinateurs et les incroyables capacités de stockage ont donné des jeux au réalisme sans cesse croissant. Les catégories sont nombreuses, mais les principales disent tout: action, stratégie, simulation. Outre l'aspect visuel appétant dans bien des cas la qualité cinématique, il faut compter sur un luxe de détails hyper réalistes.

Prenez les simulateurs de vol, par exemple. Il y en a des dizaines, mais le plus célèbre est l'ancêtre, maintenant adopté par Microsoft, *Flight Simulator*. Il en est au moins à sa quinzième version. Au fil des ans, les données sont devenues plus accessibles, de sorte que la reproduction graphique des territoires survolés est d'une précision photographique. Inutile de préciser qu'il est possible, avec les dernières versions, de choisir un Boeing, de décoller de Logan à Boston et de filer sur New York. La topographie est suffisamment précise



Illustration originale de « Command & Conquer, Red Alert 2 » se passe de commentaire.

pour voler à vue. On n'a qu'à suivre l'Hudson et on arrive dans la Grosse Pomme. De là à avoir la tentation d'emboutir l'une des tours du World Trade Center, « juste pour voir », il n'y a qu'un pas, que sans doute des milliers de pilotes virtuels ont franchi. Cela en fait-il pour autant des terroristes et des kamikazes?

Retiré des tablettes des revendeurs, le *Flight Simulator 2000*? Oui, mais sans doute pas pour ce que vous croyez. Il s'agirait en fait d'un hasard, d'une politique de Microsoft de rappeler ses produits désuets à la veille de la sortie d'une nouvelle version, pour que les magasins n'aient pas à assumer la vente en liquidation. La version de *Flight Simulator 2002* est attendue fin octobre début novembre.

Les concepteurs de jeux n'ont jamais mis de bémols ni fait preuve de retenue dans la conception de leurs scénarios. L'objectif est clair, il faut que le tout soit le plus réaliste et le plus sanglant possible. Après tout, ça n'est que de la fiction...

Il serait trop long de dresser la liste de tous les jeux de guerre, d'action, de stratégie qui permettent à des millions d'honnêtes citoyens de se transformer en de redoutables guerriers. Mais il y en a qui se démarquent, comme le récent *Operation Flashpoint*, qui permet de se mettre dans la peau d'un com-

mando ou d'un tireur d'élite ou, si on préfère, d'un officier commandant son peloton de destruction. Plus vieux mais tout aussi violent, *Soldier of Fortune* vous fait jouer le rôle d'un mercenaire qui va, notamment, se promener au pays de Saddam... pas en touriste.

Le roi des jeux de stratégie en temps réel, *Command & Conquer*, a fait des petits, dont le plus célèbre est *Red Alert*, une série de missions et de campagnes dans un affrontement entre l'Est et l'Ouest, au temps des méchants Rouges. Son deuxième volet, *Red Alert 2*, est encore plus géographiquement précis, plus complexe sur le plan militaire, avec des graphismes encore plus fouillés. Et ce programme de Westwood Studios, qui porte le conflit en sol américain, est d'une précision quasi prophétique et diabolique, quand vient le temps d'illustrer, sur le rabat de la boîte, l'attaque de New York où l'on voit les tours jumelles du World Trade Center entourées de boules de feu orange. À frémir! Pas étonnant que Westwood ait décidé d'y aller d'un nouvel emballage moins explicite, tant sur le dessus que sur le rabat, risquant moins, ainsi, de froisser les susceptibilités patriotiques.

Faut-il donc se surprendre de voir l'attente de ce 11 septembre noir être comparé à ce qui se passe dans l'univers virtuel? Si l'on n'a jamais « décollé » avec un jeu sur console ou sur ordinateur, on ne peut comprendre, et la critique est facile.

Mais une liste noire des jeux? Ne comptez pas trop là-dessus. Les programmes sont légion, il y a trop de joueurs et il est impossible de leur interdire d'être belliqueux, ne serait-ce que virtuellement. En outre, mettre un jeu au ban ne ferait que le rendre encore plus attrayant. Au mieux peut-on, dans l'avenir, adoucir les scénarios et les détails morbides, tout en ayant une présentation moins agressive, plus « politiquement correcte ».



Michel Truchon

MTruchon@lesoleil.com

ries sont nombreuses, mais les principales disent tout: action, stratégie, simulation. Outre l'aspect visuel appétant dans bien des cas la qualité cinématique, il faut compter sur un luxe de détails hyper réalistes.

Prenez les simulateurs de vol, par exemple. Il y en a des dizaines, mais le plus célèbre est l'ancêtre, maintenant adopté par Microsoft, *Flight Simulator*. Il en est au moins à sa quinzième version. Au fil des ans, les données sont devenues plus accessibles, de sorte que la reproduction graphique des territoires survolés est d'une précision photographique. Inutile de préciser qu'il est possible, avec les dernières versions, de choisir un Boeing, de décoller de Logan à Boston et de filer sur New York. La topographie est suffisamment précise



En ces temps de prudence où « une goutte d'eau peut mettre le feu aux poudres », comme dirait l'autre, les revendeurs sont prudents et marchent sur des œufs, refusant d'être identifiés et encore moins de se laisser photographier. Je me suis donc sacrifié pour les besoins de la cause. Remarquez ce que je pointe: la statue de la Liberté sur la boîte originale de « Red Alert 2 ». À droite, une photo de la version épurée qui remplacera l'originale. L'intérieur a également été modifié.

CENTRE DE RECHERCHE
Hôpital St-François d'Assise (CHUQ)EXCÈS DE PILOSITÉ ET
IRRÉGULARITÉS MENSTRUELLES

Vous avez une pousse exagérée de poils et des règles irrégulières? Cela pourrait être dû à un problème hormonal et au métabolisme du sucre dans le sang. Un nouveau médicament associé ou non à un contraceptif oral pourrait vous aider. **Médication gratuite durant l'étude.**

Téléphonez au 525-4307 entre 9h et 11h et entre 14h et 15h 30.



Étude subventionnée par l'Institut de Recherche en Santé du Canada et sous la responsabilité du Dr André Lemay, endocrinologue.

Projet approuvé par le comité d'éthique de l'hôpital St-François d'Assise.

Amateurs
de WEB?

Retrouvez au
www.lescliks.com

toutes les
annonces classées
du Soleil

LE SOLEIL

OUVREZ UNE FENÊTRE
SUR LES ARTS ET SPECTACLES

CINÉMA
THÉÂTRE
MUSIQUE
LIVRES
EXPOSITIONS



cyberpresse.ca

CHAQUE MINUTE COMPTE

www.cyberpresse.ca

3 lignes, 3 jours
174\$/par jour
(sur article de 100 \$ et moins)

844-4444
www.cyberpresse.ca

LE SUPERMARCHÉ
DE L'AUTO USAGÉE
NOUVEAU
MAINTENANT
PUBLIÉ
7 JOURS
SUR 7
844-4444

Pour vendre
Par téléphone 844-4444
Rive-Sud et Côte de Beaupré
686-3311
sans frais 1 866 686-3311
du lundi au vendredi
de 8h00 à 17h30
Par télécopieur 686-3322
Par courrier
Le Soleil
925, chemin Saint-Louis
C.P. 1547, succ. Terminus
Québec (Québec) G1K 7J6
Sur place
Du lundi au jeudi 8h30 à 17h
Vendredi 8h30 à 16h30
Sur internet
www.lescliks.com

IMMEUBLES
098-349
À VENDRE MAISONS SEULES
Ancienne-Lorette 100
Beauport 101
Cap-Rouge/St-Augustin 102
Centre-ville 103
Charlebourg 104
Condominiums à vendre 105
Côte-de-Beaupré/d'Orléans 106
Dubourg/Les Saules 107
Lac Beauport 108
Loretteville/Neuchâtel 109
Montcalm 110
Rive-Sud 111
St-Émile/Lac-St-Charles 112
St-Jean-Baptiste 113
St-Joseph 114
St-Sauveur 115
St-Sylvestre 116
St-Vincent 117
Val-Bélair 118
Val-Paradis 119
Vieux-Port/Champlain 120
Vieux-Québec/Haute-Ville 121
Barrière et autres secteurs 122
RECHERCHE/ÉCHANGE 123
RECHERCHE/ÉCHANGE 124
RECHERCHE/ÉCHANGE 125
RECHERCHE/ÉCHANGE 126
RECHERCHE/ÉCHANGE 127
RECHERCHE/ÉCHANGE 128
RECHERCHE/ÉCHANGE 129
RECHERCHE/ÉCHANGE 130
RECHERCHE/ÉCHANGE 131
RECHERCHE/ÉCHANGE 132
RECHERCHE/ÉCHANGE 133
RECHERCHE/ÉCHANGE 134
RECHERCHE/ÉCHANGE 135
RECHERCHE/ÉCHANGE 136
RECHERCHE/ÉCHANGE 137
RECHERCHE/ÉCHANGE 138
RECHERCHE/ÉCHANGE 139
RECHERCHE/ÉCHANGE 140
RECHERCHE/ÉCHANGE 141
RECHERCHE/ÉCHANGE 142
RECHERCHE/ÉCHANGE 143
RECHERCHE/ÉCHANGE 144
RECHERCHE/ÉCHANGE 145
RECHERCHE/ÉCHANGE 146
RECHERCHE/ÉCHANGE 147
RECHERCHE/ÉCHANGE 148
RECHERCHE/ÉCHANGE 149
RECHERCHE/ÉCHANGE 150
RECHERCHE/ÉCHANGE 151
RECHERCHE/ÉCHANGE 152
RECHERCHE/ÉCHANGE 153
RECHERCHE/ÉCHANGE 154
RECHERCHE/ÉCHANGE 155
RECHERCHE/ÉCHANGE 156
RECHERCHE/ÉCHANGE 157
RECHERCHE/ÉCHANGE 158
RECHERCHE/ÉCHANGE 159
RECHERCHE/ÉCHANGE 160
RECHERCHE/ÉCHANGE 161
RECHERCHE/ÉCHANGE 162
RECHERCHE/ÉCHANGE 163
RECHERCHE/ÉCHANGE 164
RECHERCHE/ÉCHANGE 165
RECHERCHE/ÉCHANGE 166
RECHERCHE/ÉCHANGE 167
RECHERCHE/ÉCHANGE 168
RECHERCHE/ÉCHANGE 169
RECHERCHE/ÉCHANGE 170
RECHERCHE/ÉCHANGE 171

370-388
AMÉLIORATION
ET ENTRETIEN
DES PROPRIÉTÉS
390-459
MARCHANDISES
ET SERVICES
460-478
LOISIRS
558-599
VÉHICULES

LE SUPERMARCHÉ
DE L'AUTO USAGÉE
480-489
EMPLOIS
580-592
VÉHICULES
CRÉATIFS
600-629
AVIS

Les nouveautés
Pour 2\$ seulement toute nouvelle
inscription sera incluse dans cette section la
première journée de sa publication.
Appelez nous vite! 844-4444
Les nouvelles annonces du jour

Immobilier
Emplois
ATTENTION
3 représentant(e)s
demandé(e)s
Nous offrons:
Clientèle établie
Formation de l'entreprise
Occasion d'avancement
Avantages sociaux.
EXIGENCES:
Âge légal
Secondaire V
Posséder automobile
bons antécédents.
Gagner/voir 30 000\$ et plus
à cette année? ... Sinon, appelez
de lundi à jeudi.
Demandeur M. Berthiaume
entre 9h et 17h
653-4901
Véhicules
NISSAN 4x4, King Cab 1987,
220 000km, plusieurs pièces neuves.
23005; 843-7446 ou 262-4922.

154
Charlebourg
MAISON imposante, style unique
centré Charlebourg, près tous services,
zoning commercial, impeccable
tout 1x7 pous, idéal pour occupation
part. 220 005. 424-6658
159
Limoulu
6 à 12 LOGEMENTS, cause maladie
très propres tous loués. 651-7515
160
Loretteville / Neuchâtel
A VENDRE, 2 GRANDS 4; NEUFS,
DU CONSTRUCTEUR. 561-4133
161
Montcalm
Au Joffe, 2 immeubles, 147, 147 logis
du proprio. 658-0891, cell. 572-5974
162
Rive-Sud
8 logements tous loués. ST-
Pamphile. (418) 356-2246/664-0100
163
Saint-Sauveur
Ancêtre, 811, planchers de bois,
murs de briques. 515-905 525-8491
164
Saint-Jean-Baptiste
DU PROPRÉTAIRE, exceptionnel,
St-Jean Chrystofle, 4 x 4 1/2
l'autofinancé. Tel. 839-0217.
165
Saint-Émile / Lac-St-Charles
Stoneham / Lac-Beauport
A VENDRE, 2 GRANDS 4; NEUFS,
DU CONSTRUCTEUR. 561-4133
166
Rive-Sud
8 logements tous loués. ST-
Pamphile. (418) 356-2246/664-0100
167
Montcalm
Au Joffe, 2 immeubles, 147, 147 logis
du proprio. 658-0891, cell. 572-5974
168
Loretteville / Neuchâtel
A VENDRE, 2 GRANDS 4; NEUFS,
DU CONSTRUCTEUR. 561-4133
169
Saint-Sauveur
Ancêtre, 811, planchers de bois,
murs de briques. 515-905 525-8491
170
Saint-Émile / Lac-St-Charles
Stoneham / Lac-Beauport
A VENDRE, 2 GRANDS 4; NEUFS,
DU CONSTRUCTEUR. 561-4133
171
Rive-Sud
8 logements tous loués. ST-
Pamphile. (418) 356-2246/664-0100

208
Terrains
A BEAUPORT CHARLEBOURG ST-EMILE
Terrains résidentiels prêts à construire
2 Terrains commerciaux pour garderie
et foyer personnes âgées. Prix très
compétitif. Du proprio. 654-5689/899-2786
209
Bureaux
A VENDRE, 2 GRANDS 4; NEUFS,
DU CONSTRUCTEUR. 561-4133
210
Maison
A VENDRE, 2 GRANDS 4; NEUFS,
DU CONSTRUCTEUR. 561-4133
211
Maison
A VENDRE, 2 GRANDS 4; NEUFS,
DU CONSTRUCTEUR. 561-4133
212
Maison
A VENDRE, 2 GRANDS 4; NEUFS,
DU CONSTRUCTEUR. 561-4133
213
Maison
A VENDRE, 2 GRANDS 4; NEUFS,
DU CONSTRUCTEUR. 561-4133
214
Maison
A VENDRE, 2 GRANDS 4; NEUFS,
DU CONSTRUCTEUR. 561-4133
215
Maison
A VENDRE, 2 GRANDS 4; NEUFS,
DU CONSTRUCTEUR. 561-4133
216
Maison
A VENDRE, 2 GRANDS 4; NEUFS,
DU CONSTRUCTEUR. 561-4133
217
Maison
A VENDRE, 2 GRANDS 4; NEUFS,
DU CONSTRUCTEUR. 561-4133
218
Maison
A VENDRE, 2 GRANDS 4; NEUFS,
DU CONSTRUCTEUR. 561-4133
219
Maison
A VENDRE, 2 GRANDS 4; NEUFS,
DU CONSTRUCTEUR. 561-4133
220
Maison
A VENDRE, 2 GRANDS 4; NEUFS,
DU CONSTRUCTEUR. 561-4133

232
Bureaux
A VENDRE, 2 GRANDS 4; NEUFS,
DU CONSTRUCTEUR. 561-4133
233
Bureaux
A VENDRE, 2 GRANDS 4; NEUFS,
DU CONSTRUCTEUR. 561-4133
234
Bureaux
A VENDRE, 2 GRANDS 4; NEUFS,
DU CONSTRUCTEUR. 561-4133
235
Bureaux
A VENDRE, 2 GRANDS 4; NEUFS,
DU CONSTRUCTEUR. 561-4133
236
Bureaux
A VENDRE, 2 GRANDS 4; NEUFS,
DU CONSTRUCTEUR. 561-4133
237
Bureaux
A VENDRE, 2 GRANDS 4; NEUFS,
DU CONSTRUCTEUR. 561-4133
238
Bureaux
A VENDRE, 2 GRANDS 4; NEUFS,
DU CONSTRUCTEUR. 561-4133
239
Bureaux
A VENDRE, 2 GRANDS 4; NEUFS,
DU CONSTRUCTEUR. 561-4133
240
Bureaux
A VENDRE, 2 GRANDS 4; NEUFS,
DU CONSTRUCTEUR. 561-4133
241
Bureaux
A VENDRE, 2 GRANDS 4; NEUFS,
DU CONSTRUCTEUR. 561-4133
242
Bureaux
A VENDRE, 2 GRANDS 4; NEUFS,
DU CONSTRUCTEUR. 561-4133
243
Bureaux
A VENDRE, 2 GRANDS 4; NEUFS,
DU CONSTRUCTEUR. 561-4133
244
Bureaux
A VENDRE, 2 GRANDS 4; NEUFS,
DU CONSTRUCTEUR. 561-4133
245
Bureaux
A VENDRE, 2 GRANDS 4; NEUFS,
DU CONSTRUCTEUR. 561-4133
246
Bureaux
A VENDRE, 2 GRANDS 4; NEUFS,
DU CONSTRUCTEUR. 561-4133
247
Bureaux
A VENDRE, 2 GRANDS 4; NEUFS,
DU CONSTRUCTEUR. 561-4133
248
Bureaux
A VENDRE, 2 GRANDS 4; NEUFS,
DU CONSTRUCTEUR. 561-4133
249
Bureaux
A VENDRE, 2 GRANDS 4; NEUFS,
DU CONSTRUCTEUR. 561-4133
250
Bureaux
A VENDRE, 2 GRANDS 4; NEUFS,
DU CONSTRUCTEUR. 561-4133

LES ANNONCES CLASSÉES
844-4444
www.cyberpresse.ca
098-349
IMMEUBLES
98
Visites libres
101
Beauport
A COURVILLE, bungalow briques,
garage, rénové, bois franc, céramique,
terrain 12x20. Soir. 667-7189
102
Cap-Rouge / St-Augustin
A VENDRE MAISONS SEULES
103
Rive-Sud
A VENDRE MAISONS SEULES
104
Charlebourg
Secteur recherché, confortable 3
chambres, très éclairé, planchers
bois franc, beaucoup de rangement.
A voir! 109 000 \$
Luzon & Luzon courtier. 648-2359
105
Condominiums à vendre
A QUI LA CHANCE?
Montcalm, près Plaines, 611 bois franc,
belle maison, stationnement. 824-5909
106
Montcalm
A aller visiter! Montcalm: grand 2
chambres, garage int., à 2 pas des
Plaines. 115 000\$. A. Deschamps.
Ra/Mac Capitale courtier. 627-3120
107
Charlebourg
Secteur recherché, confortable 3
chambres, très éclairé, planchers
bois franc, beaucoup de rangement.
A voir! 109 000 \$
Luzon & Luzon courtier. 648-2359
108
Lac Beauport
Charlebourg 415 rénové, impeccable
livre libre, 55 000\$ nég. 626-5179
109
Limoulu
Lebourg/Le Mesnil /
Charlebourg-Ouest
QUÉBEC, 1221 LA MORILLÉ, maison
jumelée, type co-propriété, 8
pièces, 2 salles de bain, vue sur ville,
très ensoleillé, beau terrain, mode
de vie pour retraités. 266-9180.
110
Loretteville / Neuchâtel
AV. Chauveau, 4 chambres, 2 salles de
bains, sous-sol aménagé, garage
séparé, 85 000\$. 651-2417.
111
Montcalm
Secteur recherché, confortable 3
chambres, très éclairé, planchers
bois franc, beaucoup de rangement.
A voir! 109 000 \$
Luzon & Luzon courtier. 648-2359
112
Rive-Sud
A VENDRE MAISONS SEULES
113
Saint-Émile / Lac-St-Charles
Stoneham / Lac-Beauport
A VENDRE, 2 GRANDS 4; NEUFS,
DU CONSTRUCTEUR. 561-4133
114
Lac Beauport
Charlebourg 415 rénové, impeccable
livre libre, 55 000\$ nég. 626-5179
115
Saint-Sauveur
Ancêtre, 811, planchers de bois,
murs de briques. 515-905 525-8491
116
Saint-Émile / Lac-St-Charles
Stoneham / Lac-Beauport
A VENDRE, 2 GRANDS 4; NEUFS,
DU CONSTRUCTEUR. 561-4133
117
Sainte-Foy
DU PROPRÉTAIRE, exceptionnel,
St-Jean Chrystofle, 4 x 4 1/2
l'autofinancé. Tel. 839-0217.
118
Sillery
A VENDRE, 2 GRANDS 4; NEUFS,
DU CONSTRUCTEUR. 561-4133
119
Montcalm
Secteur recherché, confortable 3
chambres, très éclairé, planchers
bois franc, beaucoup de rangement.
A voir! 109 000 \$
Luzon & Luzon courtier. 648-2359
120
Rive-Sud
A VENDRE MAISONS SEULES
121
Lac Beauport
Charlebourg 415 rénové, impeccable
livre libre, 55 000\$ nég. 626-5179
122
Loretteville / Neuchâtel
AV. Chauveau, 4 chambres, 2 salles de
bains, sous-sol aménagé, garage
séparé, 85 000\$. 651-2417.
123
Bantioles et autres
secteurs
124
Charlebourg
Secteur recherché, confortable 3
chambres, très éclairé, planchers
bois franc, beaucoup de rangement.
A voir! 109 000 \$
Luzon & Luzon courtier. 648-2359
125
Rive-Sud
A VENDRE MAISONS SEULES
126
Lac Beauport
Charlebourg 415 rénové, impeccable
livre libre, 55 000\$ nég. 626-5179
127
Loretteville / Neuchâtel
AV. Chauveau, 4 chambres, 2 salles de
bains, sous-sol aménagé, garage
séparé, 85 000\$. 651-2417.
128
Bantioles et autres
secteurs
129
Charlebourg
Secteur recherché, confortable 3
chambres, très éclairé, planchers
bois franc, beaucoup de rangement.
A voir! 109 000 \$
Luzon & Luzon courtier. 648-2359
130
Rive-Sud
A VENDRE MAISONS SEULES
131
Lac Beauport
Charlebourg 415 rénové, impeccable
livre libre, 55 000\$ nég. 626-5179
132
Loretteville / Neuchâtel
AV. Chauveau, 4 chambres, 2 salles de
bains, sous-sol aménagé, garage
séparé, 85 000\$. 651-2417.
133
Bantioles et autres
secteurs
134
Charlebourg
Secteur recherché, confortable 3
chambres, très éclairé, planchers
bois franc, beaucoup de rangement.
A voir! 109 000 \$
Luzon & Luzon courtier. 648-2359
135
Rive-Sud
A VENDRE MAISONS SEULES
136
Lac Beauport
Charlebourg 415 rénové, impeccable
livre libre, 55 000\$ nég. 626-5179
137
Loretteville / Neuchâtel
AV. Chauveau, 4 chambres, 2 salles de
bains, sous-sol aménagé, garage
séparé, 85 000\$. 651-2417.
138
Bantioles et autres
secteurs
139
Charlebourg
Secteur recherché, confortable 3
chambres, très éclairé, planchers
bois franc, beaucoup de rangement.
A voir! 109 000 \$
Luzon & Luzon courtier. 648-2359
140
Rive-Sud
A VENDRE MAISONS SEULES
141
Lac Beauport
Charlebourg 415 rénové, impeccable
livre libre, 55 000\$ nég. 626-5179
142
Loretteville / Neuchâtel
AV. Chauveau, 4 chambres, 2 salles de
bains, sous-sol aménagé, garage
séparé, 85 000\$. 651-2417.
143
Bantioles et autres
secteurs
144
Charlebourg
Secteur recherché, confortable 3
chambres, très éclairé, planchers
bois franc, beaucoup de rangement.
A voir! 109 000 \$
Luzon & Luzon courtier. 648-2359
145
Rive-Sud
A VENDRE MAISONS SEULES
146
Lac Beauport
Charlebourg 415 rénové, impeccable
livre libre, 55 000\$ nég. 626-5179
147
Loretteville / Neuchâtel
AV. Chauveau, 4 chambres, 2 salles de
bains, sous-sol aménagé, garage
séparé, 85 000\$. 651-2417.
148
Bantioles et autres
secteurs
149
Charlebourg
Secteur recherché, confortable 3
chambres, très éclairé, planchers
bois franc, beaucoup de rangement.
A voir! 109 000 \$
Luzon & Luzon courtier. 648-2359
150
Rive-Sud
A VENDRE MAISONS SEULES
151
Lac Beauport
Charlebourg 415 rénové, impeccable
livre libre, 55 000\$ nég. 626-5179
152
Loretteville / Neuchâtel
AV. Chauveau, 4 chambres, 2 salles de
bains, sous-sol aménagé, garage
séparé, 85 000\$. 651-2417.
153
Bantioles et autres
secteurs
154
Charlebourg
Secteur recherché, confortable 3
chambres, très éclairé, planchers
bois franc, beaucoup de rangement.
A voir! 109 000 \$
Luzon & Luzon courtier. 648-2359
155
Rive-Sud
A VENDRE MAISONS SEULES
156
Lac Beauport
Charlebourg 415 rénové, impeccable
livre libre, 55 000\$ nég. 626-5179
157
Loretteville / Neuchâtel
AV. Chauveau, 4 chambres, 2 salles de
bains, sous-sol aménagé, garage
séparé, 85 000\$. 651-2417.
158
Bantioles et autres
secteurs
159
Charlebourg
Secteur recherché, confortable 3
chambres, très éclairé, planchers
bois franc, beaucoup de rangement.
A voir! 109 000 \$
Luzon & Luzon courtier. 648-2359
160
Rive-Sud
A VENDRE MAISONS SEULES
161
Lac Beauport
Charlebourg 415 rénové, impeccable
livre libre, 55 000\$ nég. 626-5179
162
Loretteville / Neuchâtel
AV. Chauveau, 4 chambres, 2 salles de
bains, sous-sol aménagé, garage
séparé, 85 000\$. 651-2417.
163
Bantioles et autres
secteurs
164
Charlebourg
Secteur recherché, confortable 3
chambres, très éclairé, planchers
bois franc, beaucoup de rangement.
A voir! 109 000 \$
Luzon & Luzon courtier. 648-2359
165
Rive-Sud
A VENDRE MAISONS SEULES
166
Lac Beauport
Charlebourg 415 rénové, impeccable
livre libre, 55 000\$ nég. 626-5179
167
Loretteville / Neuchâtel
AV. Chauveau, 4 chambres, 2 salles de
bains, sous-sol aménagé, garage
séparé, 85 000\$. 651-2417.
168
Bantioles et autres
secteurs
169
Charlebourg
Secteur recherché, confortable 3
chambres, très éclairé, planchers
bois franc, beaucoup de rangement.
A voir! 109 000 \$
Luzon & Luzon courtier. 648-2359
170
Rive-Sud
A VENDRE MAISONS SEULES
171
Lac Beauport
Charlebourg 415 rénové, impeccable
livre libre, 55 000\$ nég. 626-5179
172
Loretteville / Neuchâtel
AV. Chauveau, 4 chambres, 2 salles de
bains, sous-sol aménagé, garage
séparé, 85 000\$. 651-2417.
173
Bantioles et autres
secteurs
174
Charlebourg
Secteur recherché, confortable 3
chambres, très éclairé, planchers
bois franc, beaucoup de rangement.
A voir! 109 000 \$
Luzon & Luzon courtier. 648-2359
175
Rive-Sud
A VENDRE MAISONS SEULES
176
Lac Beauport
Charlebourg 415 rénové, impeccable
livre libre, 55 000\$ nég. 626-5179
177
Loretteville / Neuchâtel
AV. Chauveau, 4 chambres, 2 salles de
bains, sous-sol aménagé, garage
séparé, 85 000\$. 651-2417.
178
Bantioles et autres
secteurs
179
Charlebourg
Secteur recherché, confortable 3
chambres, très éclairé, planchers
bois franc, beaucoup de rangement.
A voir! 109 000 \$
Luzon & Luzon courtier. 648-2359
180
Rive-Sud
A VENDRE MAISONS SEULES
181
Lac Beauport
Charlebourg 415 rénové, impeccable
livre libre, 55 000\$ nég. 626-5179
182
Loretteville / Neuchâtel
AV. Chauveau, 4 chambres, 2 salles de
bains, sous-sol aménagé, garage
séparé, 85 000\$. 651-2417.
183
Bantioles et autres
secteurs
184
Charlebourg
Secteur recherché, confortable 3
chambres, très éclairé, planchers
bois franc, beaucoup de rangement.
A voir! 109 000 \$
Luzon & Luzon courtier. 648-2359
185
Rive-Sud
A VENDRE MAISONS SEULES
186
Lac Beauport
Charlebourg 415 rénové, impeccable
livre libre, 55 000\$ nég. 626-5179
187
Loretteville / Neuchâtel
AV. Chauveau, 4 chambres, 2 salles de
bains, sous-sol aménagé, garage
séparé, 85 000\$. 651-2417.
188
Bantioles et autres
secteurs
189
Charlebourg
Secteur recherché, confortable 3
chambres, très éclairé, planchers
bois franc, beaucoup de rangement.
A voir! 109 000 \$
Luzon & Luzon courtier. 648-2359
190
Rive-Sud
A VENDRE MAISONS SEULES
191
Lac Beauport
Charlebourg 415 rénové, impeccable
livre libre, 55 000\$ nég. 626-5179
192
Loretteville / Neuchâtel
AV. Chauveau, 4 chambres, 2 salles de
bains, sous-sol aménagé, garage
séparé, 85 000\$. 651-2417.
193
Bantioles et autres
secteurs
194
Charlebourg
Secteur recherché, confortable 3
chambres, très éclairé, planchers
bois franc, beaucoup de rangement.
A voir! 109 000 \$
Luzon & Luzon courtier. 648-2359
195
Rive-Sud
A VENDRE MAISONS SEULES
196
Lac Beauport
Charlebourg 415 rénové, impeccable
livre libre, 55 000\$ nég. 626-5179
197
Loretteville / Neuchâtel
AV. Chauveau, 4 chambres, 2 salles de
bains, sous-sol aménagé, garage
séparé, 85 000\$. 651-2417.
198
Bantioles et autres
secteurs
199
Charlebourg
Secteur recherché, confortable 3
chambres, très éclairé, planchers
bois franc, beaucoup de rangement.
A voir! 109 000 \$
Luzon & Luzon courtier. 648-2359
200
Rive-Sud
A VENDRE MAISONS SEULES
201
Lac Beauport
Charlebourg 415 rénové, impeccable
livre libre, 55 000\$ nég. 626-5179
202
Loretteville / Neuchâtel
AV. Chauveau, 4 chambres, 2 salles de
bains, sous-sol aménagé, garage
séparé, 85 000\$. 651-2417.
203
Bantioles et autres
secteurs
204
Charlebourg
Secteur recherché, confortable 3
chambres, très éclairé, planchers
bois franc, beaucoup de rangement.
A voir! 109 000 \$
Luzon & Luzon courtier. 648-2359
205
Rive-Sud
A VENDRE MAISONS SEULES
206
Lac Beauport
Charlebourg 415 rénové, impeccable
livre libre, 55 000\$ nég. 626-5179
207
Loretteville / Neuchâtel
AV. Chauveau, 4 chambres, 2 salles de
bains, sous-sol aménagé, garage
séparé, 85 000\$. 651-2417.
208
Bantioles et autres
secteurs
209
Charlebourg
Secteur recherché, confortable 3
chambres, très éclairé, planchers
bois franc, beaucoup de rangement.
A voir! 109 000 \$
Luzon & Luzon courtier. 648-2359
210
Rive-Sud
A VENDRE MAISONS SEULES
211
Lac Beauport
Charlebourg 415 rénové, impeccable
livre libre, 55 000\$ nég. 626-5179
212
Loretteville / Neuchâtel
AV. Chauveau, 4 chambres, 2 salles de
bains, sous-sol aménagé, garage
séparé, 85 000\$. 651-2417.
213
Bantioles et autres
secteurs
214
Charlebourg
Secteur recherché, confortable 3
chambres, très éclairé, planchers
bois franc, beaucoup de rangement.
A voir! 109 000 \$
Luzon & Luzon courtier. 648-2359
215
Rive-Sud
A VENDRE MAISONS SEULES
216
Lac Beauport
Charlebourg 415 rénové, impeccable
livre libre, 55 000\$ nég. 626-5179
217
Loretteville / Neuchâtel
AV. Chauveau, 4 chambres, 2 salles de
bains, sous-sol aménagé, garage
séparé, 85 000\$. 651-2417.
218
Bantioles et autres
secteurs
219
Charlebourg
Secteur recherché, confortable 3
chambres, très éclairé, planchers
bois franc, beaucoup de rangement.
A voir! 109 000 \$
Luzon & Luzon courtier. 648-2359
220
Rive-Sud
A VENDRE MAISONS SEULES
221
Lac Beauport
Charlebourg 415 rénové, impeccable
livre libre, 55 000\$ nég. 626-5179
222
Loretteville / Neuchâtel
AV. Chauveau, 4 chambres, 2 salles de
bains, sous-sol aménagé, garage
séparé, 85 000\$. 651-2417.
223
Bantioles et autres
secteurs
224
Charlebourg
Secteur recherché, confortable 3
chambres, très éclairé, planchers
bois franc, beaucoup de rangement.
A voir! 109 000 \$
Luzon & Luzon courtier. 648-2359
225
Rive-Sud
A VENDRE MAISONS SEULES
226
Lac Beauport
Charlebourg 415 rénové, impeccable
livre libre, 55 000\$ nég. 626-5179
227
Loretteville / Neuchâtel
AV. Chauveau, 4 chambres, 2 salles de
bains, sous-sol aménagé, garage
séparé, 85 000\$. 651-2417.
228
Bantioles et autres
secteurs
229
Charlebourg
Secteur recherché, confortable 3
chambres, très éclairé, planchers
bois franc, beaucoup de rangement.
A voir! 109 000 \$
Luzon & Luzon courtier. 648-2359
230
Rive-Sud
A VENDRE MAISONS SEULES
231
Lac Beauport
Charlebourg 415 rénové, impeccable
livre libre, 55 000\$ nég. 626-5179
232
Loretteville / Neuchâtel
AV. Chauveau, 4 chambres, 2 salles de
bains, sous-sol aménagé, garage
séparé, 85 000\$. 651-2417.
233
Bantioles et autres
secteurs
234
Charlebourg
Secteur recherché, confortable 3
chambres, très éclairé, planchers
bois franc, beaucoup de rangement.
A voir! 109 000 \$
Luzon & Luzon courtier. 648-2359
235
Rive-Sud
A VENDRE MAISONS SEULES
236
Lac Beauport
Charlebourg 415 rénové, impeccable
livre libre, 55 000\$ nég. 626-5179
237
Loretteville / Neuchâtel
AV. Chauveau, 4 chambres, 2 salles de
bains, sous-sol aménagé, garage
séparé, 85 000\$. 651-2417.
238
Bantioles et autres
secteurs
239
Charlebourg
Secteur recherché, confortable 3
chambres, très éclairé, planchers
bois franc, beaucoup de rangement.
A voir! 109 000 \$
Luzon & Luzon courtier. 648-2359
240
Rive-Sud
A VENDRE MAISONS SEULES
241
Lac Beauport
Charlebourg 415 rénové, impeccable
livre libre, 55 000\$ nég. 626-5179
242
Loretteville / Neuchâtel
AV. Chauveau, 4 chambres, 2 salles de
bains, sous-sol aménagé, garage
séparé, 85 000\$. 651-2417.
243
Bantioles et autres
secteurs
244
Charlebourg
Secteur recherché, confortable 3
chambres, très éclairé, planchers
bois franc, beaucoup de rangement.
A voir! 109 000 \$
Luzon & Luzon courtier. 648-2359
245
Rive-Sud
A VENDRE MAISONS SEULES
246
Lac Beauport
Charlebourg 415 rénové, impeccable
livre libre, 55 000\$ nég. 626-5179
247
Loretteville / Neuchâtel
AV. Chauveau, 4 chambres, 2 salles de
bains, sous-sol aménagé, garage
séparé, 85 000\$. 651-2417.
248
Bantioles et autres
secteurs
249
Charlebourg
Secteur recherché, confortable 3
chambres, très éclairé, planchers
bois franc, beaucoup de rangement.
A voir! 109 000 \$
Luzon & Luzon courtier. 648-2359
250
Rive-Sud
A VENDRE MAISONS SEULES
251
Lac Beauport
Charlebourg 415 rénové, impeccable
livre libre, 55 000\$ nég. 626-5179
252
Loretteville / Neuchâtel
AV. Chauveau, 4 chambres, 2 salles de
bains, sous-sol aménagé, garage
séparé, 85 000\$. 651-2417.
253
Bantioles et autres
secteurs
254
Charlebourg
Secteur recherché, confortable 3
chambres, très éclairé, planchers
bois franc, beaucoup de rangement.
A voir! 109 000 \$
Luzon & Luzon courtier. 648-2359
255
Rive-Sud
A VENDRE MAISONS SEULES
256
Lac Beauport
Charlebourg 415 rénové, impeccable
livre libre, 55 000\$ nég. 626-5179
257
Loretteville / Neuchâtel
AV. Chauveau, 4 chambres, 2 salles de
bains, sous-sol aménagé, garage
séparé, 85 000\$. 651-2417.
258
Bantioles et autres
secteurs
259
Charlebourg
Secteur recherché, confortable 3
chambres, très éclairé, planchers
bois franc, beaucoup de rangement.
A voir! 109 000 \$
Luzon & Luzon courtier. 648-2359
260
Rive-Sud
A VENDRE MAISONS SEULES
261
Lac Beauport
Charlebourg 415 rénové, impeccable
livre libre, 55 000\$ nég. 626-5179
262
Loretteville / Neuchâtel
AV. Chauveau, 4 chambres, 2 salles de
bains, sous-sol aménagé, garage
séparé, 85 000\$. 651-2417.
263
Bantioles et autres
secteurs
264
Charlebourg
Secteur recherché, confortable 3
chambres, très éclairé, planchers
bois franc, beaucoup de rangement.
A voir! 109 000 \$
Luzon & Luzon courtier. 648-2359
265
Rive-Sud
A VENDRE MAISONS SEULES
266
Lac Beauport
Charlebourg 415 rénové, impeccable
livre libre, 55 000\$ nég. 626-5179
267
Loretteville / Neuchâtel
AV. Chauveau, 4 chambres, 2 salles de
bains, sous-sol aménagé, garage
séparé, 85 000\$. 651-2417.
268
Bantioles et autres
secteurs
269
Charlebourg
Secteur recherché, confortable 3
chambres, très éclairé, planchers
bois franc, beaucoup de rangement.
A voir! 109 000 \$
Luzon & Luzon courtier. 648-2359
270
Rive-Sud
A VENDRE MAISONS SEULES
271
Lac Beauport
Charlebourg 415 rénové, impeccable
livre libre, 55 000\$ nég. 626-5179
272
Loretteville / Neuchâtel
AV. Chauveau, 4 chambres, 2 salles de
bains, sous-sol aménagé, garage
séparé, 85 000\$. 651-2417.
273
Bantioles et autres
secteurs
274
Charlebourg
Secteur recherché, confortable 3
chambres, très éclairé, planchers
bois franc, beaucoup de rangement.
A voir! 109 000 \$
Luzon & Luzon courtier. 648-2359
275
Rive-Sud
A VENDRE MAISONS SEULES
276
Lac Beauport
Charlebourg 415 rénové, impeccable
livre libre, 55 000\$ nég. 626-5179
277
Loretteville / Neuchâtel
AV. Chauveau, 4 chambres, 2 salles de
bains, sous-sol aménagé, garage
séparé, 85 000\$. 651-2417.
278
Bantioles et autres
secteurs
279
Charlebourg
Secteur recherché, confortable 3
chambres, très éclairé, planchers
bois franc, beaucoup de rangement.
A voir! 109 000 \$
Luzon & Luzon courtier. 648-2359
280
Rive-Sud
A VENDRE MAISONS SEULES
281
Lac Beauport
Charlebourg 415 rénové, impeccable
livre libre, 55 000\$ nég. 626-5179
282
Loretteville / Neuchâtel
AV. Chauveau, 4 chambres, 2 salles de
bains, sous-sol aménagé, garage
séparé, 85 000\$. 651-2417.
283
Bantioles et autres
secteurs
284
Charlebourg
Secteur recherché, confortable 3
chambres, très éclairé, planchers
bois franc, beaucoup de rangement.
A voir! 109 000 \$
Luzon & Luzon courtier. 648-2359
285
Rive-Sud
A VENDRE MAISONS SEULES
286
Lac Beauport
Charlebourg 415 rénové, impeccable
livre libre, 55 000\$ nég. 626-5179
287
Loretteville / Neuchâtel
AV. Chauveau, 4 chambres, 2 salles de
bains, sous-sol aménagé, garage
séparé, 85 000\$. 651-2417.
288
Bantioles et autres
secteurs
289
Charlebourg
Secteur recherché, confortable 3
chambres, très éclairé, planchers
bois franc, beaucoup de rangement.
A voir! 109 000 \$
Luzon &

230-245 PROPRIÉTÉS COMMERCIALES ET INDUSTRIELLES

238 LOGEUX

239 A ST-PIERRE ÎLE D'ORLÉANS

240 A LEVIS, RUE ST-GEORGES, PSE

241 A LOUER LOCAL pour massothérapie

242 A 5350 HERR-BOURASSA

243 A LOUER LOCAL 1.200 p.c. de rue

244 A QUÉBEC, secteur touristique

245 A rue Hépital St-François, bureau

246 500 à 13 000 p.c., commercial ou

247 AUBAINE, Ste-Anne, Basses

248 CENTRE VILLE, Charest/Docher

249 CHEF DE FOY / DUPLESSIS

250 COIN AUTOROUTE DE LA CAPITALE

251 ESPRICES d'acier, Acier à base d'acier

252 HENRI-BOURASSA, Ter. planches

253 LOCALS à louer, à Ste-Foy, 516 c.

254 LOCALS commerciaux libras, 234

255 LOCALS commerciaux Laurier

256 GRAND 411, 445 s. chauffé, non

257 PLAZA LAVALL, Ste-Foy, 900 et

258 VIEUX-PORT, 300 à 600 p.c., dis-

259 240 Propriétés commerciales

260 241 Loretteville / Neufchâtel

262 242 RECHERCHÉ / ÉCHANGE

263 243 À LOUER LOGEMENTS

264 Saint-Jean-Baptiste

265 Vieux-Québec / Haute-ville

266 Saint-Sauveur

267 Beau grand 311, rénové, coin

268 Sainte-Foy

269 A 750 GINGRAS, près Caplanie

270 A 802-1364 CONDO MISTRAL

271 A 802-1364 Le Mistral, grands 311

272 ANGÈLE Du Klitch St-Louis, grand

273 GRAND 211 semi-mobilié, chauffé

274 A 1300 p.c., commercial ou

275 AUBAINE, Ste-Anne, Basses

276 CENTRE VILLE, Charest/Docher

277 CHEF DE FOY / DUPLESSIS

278 COIN AUTOROUTE DE LA CAPITALE

279 ESPRICES d'acier, Acier à base d'acier

280 HENRI-BOURASSA, Ter. planches

281 LOCALS à louer, à Ste-Foy, 516 c.

282 LOCALS commerciaux libras, 234

283 LOCALS commerciaux Laurier

284 GRAND 411, 445 s. chauffé, non

285 PLAZA LAVALL, Ste-Foy, 900 et

286 VIEUX-PORT, 300 à 600 p.c., dis-

287 264 Saint-Jean-Baptiste

288 Vieux-Québec / Haute-ville

289 Saint-Sauveur

301 Dubouge / Les Saules

302 Sainte-Foy

303 A 681-7888, Clientèle Stable, Calme

304 A 653-6106, belle grande chambre

305 A 653-4611, près Chul et universi-

306 STE-FOY, jumelés, 8 pièces, avec

307 INSTAURABLE, à 1 à louer 13

308 VAL-BÉLAR, 2 chambres, foyer, bois

309 URGENT, jumelés, RECHERCHE

310 A Ste-Ursule, grand cottage, 5

311 A 411-1888 ou 411-8888

312 A ALLER voir, face Lac Delage, rue

313 A 670-1505, superbe location

314 BEAUMONT, 20 min. des ponts,

315 REAUPORT, UMIQUE, construction

316 A 4069 CH. ST-LOUIS, 3 chambres,

317 CHARLESBOURG VAL-BÉLAR

318 Pourquoi louer? Maison neuve

319 CHARLESBOURG, maison haute

320 RECHERCHE personne calme et

321 CHARLESBOURG, jumelés à louer

322 A ST-AUGUSTIN, chaleureuse

323 A PARTAGER maison à Ste-Pétronille

324 A STE-FOY, près CHUL, condo 411

325 RECHERCHE personne calme et

326 CHARLESBOURG, jumelés à louer

377 Entrepreneurs

378 Entretien / réparation

379 A 663-4605 ELECTROMÉNAGERS / LÉVEUSES

400 Animaux

401 A Achat et vente d'appareils électromé-

402 ACHAT VENTE SERVICE APPARELS

403 Antiquités

404 ACHETONS À DOMICILE ANTIQUITÉS

405 DE LA CAVE AU GRENIER

406 PAYSAN COMPTANT

407 ARTISANAT

408 À LA DAUPHINE, cours de tricot

409 MÈTRE à louer 607

410 CABANONS

411 REMISAGE pour bateaux, caravane

412 COURS / PERFECTIONNEMENT

413 A PHILADELPHIE - COURS DE TRICOT

414 COURS DE français, anglais,

415 COURS D'électrolyse et esthétique

416 COURS DE Dessin

417 ETUDIANT ou docteur de litté-

418 La Société Multiple Le Mouvement

419 DÉMÉNAGEMENT / TRANSPORT

420 ÉQUIPEMENTS DE BUREAUX

421 COMPTOIR à bijoux, tout équipé

422 MOUSQUE d'exposition modulaire

LE SOLEIL Sites Internet Répertoire de

AGENCE DE RENCONTRES www.prestige-line.com

ENTRETIEN ET RÉPARATIONS www.drainamar.com

INFORMATIQUE-INTERNET www.oricom.ca/startrek

SANTÉ-ESTHÉTIQUE www.nutrisana.com

www.total.net/~mhdufour irish.netfirms.com

FINANCE PERSONNELLE www.ericbrassard.com

LOGICIEL BOURSIER www.courtierme.com

SÉCURITÉ-PRÉVENTION www.medial.gc.ca

ASSURANCES www.lemieux-lapointe.com

IMMOBILIER-SERVICES www.directduproprio.com

LOISIRS-COLLECTIONNEURS www.insect-trade.com

SERVICES JURIDIQUES www.carpedimmed.qc.ca/med-arb

AUTOMOBILE www.boulevardlexustoyota.com

www.hopem.com Hopem 418-658-0759

RESTAURATION-PRODUITS FINIS www.cafe-suisse.qc.ca

TRANSPORT www.naggirois.specialistes.com

MÉTIVIER TOYOTA www.metiviertoyota.com

www.visite.net Visitez l'intérieur et l'environnement

RESTAURATION-PRODUITS FINIS www.cafedurope.com

VOYAGES-HÉBERGEMENT www.dtours.net

CADEAUX www.stylo.com

www.contactvisuel.com Contact visuel est une entreprise

SANTÉ-ESTHÉTIQUE www.chantal-lacroix.com

VOYAGES-HÉBERGEMENT www.dtours.net

ÉDUCATION-PERFECTIONNEMENT www.osullivan-quebec.qc.ca

www.cosmigraf.com Cosmigraf 648, rue Drouin

www.laser.ca Institut de laser et de chirurgie

VOYAGES-HÉBERGEMENT www.dtours.net

SI VOUS DESIREZ ANNONCER DANS CETTE RUBRIQUE, communiquez avec le telemarketing au 686-3377 ou sans frais, au 1-800-318-3378. Fax: 686-3370

DÉCÈS ET AVIS

BERNIER, Raoul
BERTRAND, Paul-Émile, Québec
CAOQUETTE, Lucy Peleisson, Loretteville
CORRIVEAU C.R., Me Lawrence
GOULET, Eveline Daigle, Plessisville
GUILLEMETTE, Lorraine Bureau, Québec
LESSARD, Léandre, Québec
MARTEL, Lina Noreau, Saint-Raymond

BERNIER



Raoul
 À l'hôpital de l'Enfant-Jésus, Québec, entouré de l'amour des siens, le 21 septembre 2001, à l'âge de 71 ans et 10 mois, est décédé monsieur Raoul Bernier, époux de dame Madeleine Lajoie. La famille accueillera parents et amis au

CAOQUETTE



Lucy Peleisson
 À l'hôpital Saint-Sacrement, le 22 septembre 2001, à l'âge de 81 ans, est décédée dame Lucy Peleisson, épouse de feu M. Paul Caoquette. Elle demeurerait à Loretteville. La famille recevra les condoléances au funérarium amis au

Complexe funéraire La Seigneurie
 2450, av. St-Clement
Beauport (autourout de la Capitale, sortie Bourg-Royal)

le dimanche 23 septembre 2001 de 19h à 22h, de même que le lundi 24 septembre 2001 de 10h30 à 13h30. Les funérailles seront célébrées ce lundi 24 septembre à 14h, en l'église de Saint-Ignace de Loyola, 3325, rue Loyola, Beauport. Outre son épouse, monsieur Bernier laisse dans le deuil ses enfants: Serge (Sylvie Morissette), Michel (Diane Pouliot), Yvon (Cathy Desbois), Jocelyn, Diane; ses quatre petits-enfants: Marie-Michèle, Sonia, Carl, Samuel; ses frères, sœurs, beaux-frères, belles-sœurs de la famille Bernier: Gabriel (feu Gérard Langevin), Jean-Guy (Adèle Bovais), Yolande (feu Léo Michaud); de la famille Lajoie: Lucien (Raymonde Cyr), Jeanne, Nicole (Albert Gagnon), Gertrude Gagné (feu Roméo Lajoie), un grand ami de la famille: Jacques Pelchat, ainsi que ses oncles, tantes, neveux, nièces, cousins, cousines et ami(e)s. Il est allé rejoindre son fils Gaëtan qui l'a précédé dans la mort. Vos témoignages de sympathie peuvent se traduire par un don à la Fondation québécoise du cancer, 190, rue Dorchester Sud, bureau 50, Québec G1K 5Y9. Des formulaires de dons seront disponibles au salon funéraire. Pour renseignements ou messages de sympathie: Tél.: 418-663-4735. Télécopieur: 418-663-2328. Courriel: coop@coopseigneurie.com

Roy
 30, St-Joseph Loretteville

lundi de 14h à 17h et de 19h à 21h, mardi de 12h à 13h15. Le service religieux sera célébré le mardi 25 septembre 2001 à 13h30, en l'église Saint-Ambroise de la jeune Lorette (277, rue Racine, Loretteville) et de là à la chapelle du Parc Commémoratif La Souveraineté. Elle laisse dans le deuil ses enfants, gendres et belles-filles: Noël, Danny (Frances Dickie), Jean (Lise Paquet), Roland (Denise Drolet), Nadine (Stéphane Brunet); ses petits-enfants: Tammy, Patrick (Mélanie), Raymond, Jean-François (Nadia), Michel, Simon, Karine (Christian), François; ses arrière-petits-enfants: André-Anne, Audrey-Anne et Vicky; son frère Léonard Egan; sa sœur Laura Paquet; sa cousine Lorraine Paquet, ainsi que ses enfants, sa nièce Louise et son neveu Vincent. La famille tient à remercier le personnel du 300, d'Youville de l'hôpital St-Sacrement ainsi que le Dr Pierre Hallé et le Résident Giguère. Vos témoignages de sympathie peuvent se traduire par des fleurs, des messes ou par un don à l'hôpital Saint-Sacrement, 1050, chemin Ste-Foy, Québec G1J 1Z4. Pour renseignements: 842-3737. Télécopieur: 842-1078. Courriel: ic@lepinecloutier.com. Membre de la Corporation des thanatologues du Québec

CORRIVEAU C.R.



Me Lawrence
 À l'hôtel-Dieu de Québec, le 21 septembre 2001, à l'âge de 80 ans, est décédé Me Lawrence Corriveau C.R., époux de feu dame Jocelyne Poirier. Il laisse dans le deuil ses enfants: Me Susan (Me Cyr Antoine de Turris), Me Richard (Me Anne Duchesnay), Paul (Maureen Shier). Également, son frère: Léonard (Gert Clapperton); sa belle-sœur: Lucille Poirier et son beau-frère: Robert Poirier; ses petites-filles: Geneviève, Brigitte, Marie-Gabrielle, Alexandra, Elizabeth, Catherine, Sarah-Anne; ses neveux, nièces, cousins, cousines, ainsi que de nombreux ami(e)s. La famille recevra les condoléances à la résidence funéraire

BERTRAND



Paul-Émile
 À l'hôpital de l'Enfant-Jésus, le 22 septembre 2001, à l'âge de 82 ans et 2 mois, est décédé monsieur Paul-Émile Bertrand, fils de feu Marie-Blanche Pelletier et de feu Jean-Baptiste Bertrand. Il demeurerait à Québec. La famille recevra les condoléances à la résidence funéraire

Réjean Hamel inc.
 6161, rue de Pommerol Saint-Émile, Québec le lundi 24 septembre 2001 de 19h à 22h, le mardi 25 septembre 2001 de 11h à 13h30. Le service religieux sera célébré le mardi 25 septembre 2001 à 14h, en l'église Saint-François-Xavier, 2180, boulevard Père-Lelièvre, Dubergier, et de là au cimetière Saint-Charles, Québec. Il laisse dans le deuil ses frères et sœurs: Cécile (feu Arthur Doré), Raymond, feu Armand Bertrand, Lucienne (feu Arthur Bois), Jeannine (Fernand Fiset), Marcel, Pierrette (Yvon St-Pierre), ainsi que plusieurs neveux, nièces, parents et ami(e)s. Pour renseignements: 845-6161. Télécopieur: 845-8920. Courriel: hamr@globetrotter.net

GOULET



Eveline Daigle
 Au CLSC CHSLD de l'Érable, le 21 septembre 2001, à l'âge de 89 ans, est décédée Eveline Daigle, veuve de Alfred Goulet demeurant à Plessisville. La défunte repose au salon funéraire

François M. Rousseau & Fils

1938, St-Louis Plessisville
 Heures de visite: dimanche de 14h à 16h et de 19h à 22h, ainsi que lundi, jour des funérailles, à compter de 9h. Les funérailles auront lieu le lundi 24 septembre à 11h. Départ du salon à 10h45 pour l'église de Saint-Calixte de Plessisville. Inhumation au cimetière Sainte-Marguerite d'Youville. La défunte laisse dans le deuil ses enfants: Hélène son conjoint Albert Deraspe, Gérard son amie Collette Belzile, Jean-Guy époux de Lucie Charland, Claude époux de Denise Pelchat, André époux de Jenie Ouellet, ainsi que 12 petits-enfants et 15 arrière-petits-enfants. Mme Eveline Daigle laisse également dans le deuil ses sœurs: Laurette épouse de Marius Bertrand, Fernande Daigle; son frère: M. Lauréat époux de Mme Marie-Paule Martel, ainsi que plusieurs beaux-frères, belles-sœurs, parents et amis. Pour renseignements: (819) 362-7380

GUILLEMETTE



Lorraine Bureau
 À la Maison Michel-Sarrasin, le 21 septembre 2001, à l'âge de 67 ans, est décédée dame Lorraine Bureau, épouse de monsieur Jean-Marc Guillemette. Elle demeurerait à Québec. La famille recevra les condoléances au funérarium

Lépine Cloutier Ltée

6450, boul. Henri-Bourassa Charlesbourg
 mardi de 11h à 14h. Le service religieux sera célébré le mardi 25 septembre à 14h30, en l'église Saint-Charles Borromée, coin 1ère Avenue et 80e Rue Ouest, Charlesbourg. Elle laisse dans le deuil, outre son époux, ses enfants et ses petits-enfants: Line (André Beaulieu), Anne (Daniel Côté), Jason David et Stéphanie; Denis (Maryse Tremblay); Dylan; Alain (Maggie Gomez); Karina, Alaisito, Vanessa et Alexander; José et son fils Maxime; Luc (France Lacroix), Cynthia et Pierre-Luc; Nancy (Yves Biqué); Suzie (Michel Bouchard); Karelle et Kristina; Nathalie et sa fille Sabrina; ses frères et sa sœur: Henry (Gisèle Dunn), Gilberte et Roger (Ginette Pouliot); ses beaux-frères et belles-sœurs: Marie-Jeanne, feu Raymond (Mona Wambot), Thérèse (Romuald Libouren), Gilles, Jean-Paul (Jeannine Garneau), ainsi que plusieurs neveux, nièces, cousins, cousines et ami(e)s. Vos témoignages de sympathie peuvent se traduire par un don à la Maison Michel-Sarrasin, 2101, chemin St-Louis, Sillery G1T 1P5 tél.: 688-0878. Pour renseignements: (418) 529-3371. Télécopieur: (418) 529-9506. Courriel: ic@lepinecloutier.com. Membre de la Corporation des thanatologues du Québec

LESSARD

Léandre
 À l'hôpital St-François d'Assise du CHUQ, le 20 septembre 2001, à l'âge de 80 ans, est décédé monsieur Léandre Lessard, époux de dame Raymonde Voisine. Il demeurerait à Neuchâtel. Selon ses volontés, il a été confié à la maison funéraire

Le service religieux sera célébré le mardi 25 septembre à 14h30, en l'église Saint-Charles Borromée, coin 1ère Avenue et 80e Rue Ouest, Charlesbourg. Elle laisse dans le deuil, outre son époux, ses enfants et ses petits-enfants: Line (André Beaulieu), Anne (Daniel Côté), Jason David et Stéphanie; Denis (Maryse Tremblay); Dylan; Alain (Maggie Gomez); Karina, Alaisito, Vanessa et Alexander; José et son fils Maxime; Luc (France Lacroix), Cynthia et Pierre-Luc; Nancy (Yves Biqué); Suzie (Michel Bouchard); Karelle et Kristina; Nathalie et sa fille Sabrina; ses frères et sa sœur: Henry (Gisèle Dunn), Gilberte et Roger (Ginette Pouliot); ses beaux-frères et belles-sœurs: Marie-Jeanne, feu Raymond (Mona Wambot), Thérèse (Romuald Libouren), Gilles, Jean-Paul (Jeannine Garneau), ainsi que plusieurs neveux, nièces, cousins, cousines et ami(e)s. Vos témoignages de sympathie peuvent se traduire par un don à la Maison Michel-Sarrasin, 2101, chemin St-Louis, Sillery G1T 1P5 tél.: 688-0878. Pour renseignements: (418) 529-3371. Télécopieur: (418) 529-9506. Courriel: ic@lepinecloutier.com. Membre de la Corporation des thanatologues du Québec

MARTEL



Lina Noreau
 À l'hôpital Saint-Sacrement, le 22 septembre 2001, à l'âge de 59 ans, est décédée dame Lina Noreau, épouse de M. Conrad Martel. Elle demeurerait à Saint-Raymond. La famille recevra les condoléances à la

Résidence funéraire

St-Raymond inc. 209, St-Jacques Saint-Raymond le lundi 24 septembre de 14h à 16h30 et de 19h à 22h et le mardi à compter de 12h. Le service religieux sera célébré le mardi 25 septembre à 14h, en l'église Saint-Raymond et de là au cimetière paroissial. Elle laisse dans le deuil, outre son époux, sa mère Mme Irène Genois Noreau; ses frères et sœurs, beaux-frères et belles-sœurs: Claude (Yvette Paquet), Pierrette, Noël (Lucille Morasse), Hélène (Lionel Moisan), feu Amable (Claudette Lajoie), Jean-Guy, Gustave (Bibiane Morasse), Gaston (Francine Huard), Yvon (Reine Huard), Johanne (Maurice Vézina) et Gisèle Martel; ainsi que plusieurs oncles et tantes, neveux, nièces, cousins, cousines, parents et ami(e)s. Toute marque de sympathie peut se traduire par un don à la Fondation de l'hôpital Saint-Sacrement, 1050, chemin Ste-Foy, Québec G1S 4L8. Pour renseignements: (418) 337-7893. Télécopieur: (418) 337-3860

740

Faveurs obtenues

PRÏÈRE infatigable à la Vierge-Marie. Fleur toute belle du Mont-Carmel, vigne fructueuse, splendeur du ciel, Mère bnie du Fils de Dieu, assistez-moi dans mes besoins. Ô Étoile de mer, aidez-moi et montrez-moi ici-même que vous êtes ma mère. Ô sainte Marie, Mère de Dieu, Reine du ciel et de la terre, je vous supplie du fond du cœur de m'appuyer dans cette demande. (Formuler ici sa demande). Personne ne peut résister à votre puissance, Ô Marie conçue sans péché, priez pour nous qui avons recours à vous (3 fois). Sainte Marie, je remets cette cause entre vos mains (3 fois). Faites cette prière 3 jours de suite et vous devez ensuite la publier. La faveur vous sera accordée. A.G.

765

Monuments

DU MANUFACTURIER **THERIAULT & FILS**

710, 1ère Ave. Québec, 524-1561

Décès
 Communiquez avec votre directeur de funérailles qui nous fera parvenir vos avis de décès



La banlieue de Toulouse avait pris, bien malgré elle, des airs de Manhattan, hier, après l'explosion survenue dans une usine de la pétrolière TotalFinaElf.

TOULOUSE

Le bilan s'alourdit

La ville tente tant bien que mal de reprendre ses esprits

■ TOULOUSE (AFP) — Le bilan provisoire de l'explosion de l'entreprise chimique AZF de Toulouse (sud-ouest) s'est alourdi samedi avec au moins 25 morts et plus de 650 blessés. Après la découverte de cinq corps pendant la nuit de vendredi à samedi dans les décombres et le décès d'un blessé grave, la préfecture annonçait à mi-journée un bilan de 25 tués et 658 blessés hospitalisés, dont 50 dans un état grave.

Ces informations laissent prévoir une aggravation du bilan dans les prochaines heures et les sauveteurs continuaient de travailler dans des conditions difficiles. Ils ont notamment dû s'interrompre pendant plus d'une heure dans la nuit pour vérifier l'état d'une cuve d'acide nitrique, de crainte d'une fuite qui aurait provoqué un nuage toxique.

CAUSES ENCORE INCONNUES

Le permis judiciaire n'a pas encore permis de déterminer les causes de la catastrophe. Le terme « vraisemblablement accidentel » a été utilisé à plusieurs reprises par les autorités, mais « aucune hypothèse n'est exclue », selon les responsables de l'enquête. Les polémiques n'ont pas attendu en revanche, sur la localisation de l'usine installée dans les années 20 dans une zone alors dégagée, mais qui depuis s'est retrouvée en lisière de la ville. Dès vendredi, les écologistes et plusieurs associations ont réclamé

que soit « posée la question de l'emplacement ». Toulouse a amorcé samedi matin un lent retour à la normale. Les 240 personnes des environs de l'usine sinistrée ayant dormi dans des centres mis en place par la mairie et ceux qui avaient été hébergés chez des proches ont été autorisés à regagner leurs domiciles ou magasins. Beaucoup de locaux sont cependant inhabitables, la plupart des portes et des fenêtres ayant été soufflées.

La police maintient un dispositif pour protéger du pillage les magasins entrés par la catastrophe bien qu'elle n'ait pas eu à intervenir pendant la nuit. L'eau du robinet reste potable et l'électricité est revenue dans quelque 1 500 foyers, coupés depuis l'explosion. En revanche, un millier de familles restaient privées de gaz, pour raison de sécurité, aux abords immédiats de l'usine sinistrée.

La circulation a été rouverte samedi matin sur la chaussée extérieure de la rocade de Toulouse, balayée par les débris de l'usine voisine lors de la déflagration. Un petit tronçon de la chaussée intérieure reste fermé pour sécuriser certains panneaux de signalisation. Les bus ont repris leur service bien que de nombreux véhicules aient été détruits dans le dépôt voisin de l'usine AZF, mais le métro léger VAL, en partie aérien, faisait l'objet de vérifications samedi matin.

La police maintient un dispositif pour protéger du pillage les magasins entrés par la catastrophe bien qu'elle n'ait pas eu à intervenir pendant la nuit. L'eau du robinet reste potable et l'électricité est revenue dans quelque 1 500 foyers, coupés depuis l'explosion. En revanche, un millier de familles restaient privées de gaz, pour raison de sécurité, aux abords immédiats de l'usine sinistrée.

www.cyberpresse.ca

ULSTER

Les institutions nord-irlandaises rétablies

■ BELFAST (AFP) — Le ministre britannique à l'Irlande du Nord, John Reid, a annoncé samedi à la presse son intention de rétablir aujourd'hui, à minuit, les institutions nord-irlandaises suspendues la veille. « J'ai l'intention de rétablir l'assemblée aussi vite que possible et la date la plus proche serait aujourd'hui (samedi) à minuit, a-t-il déclaré au cours d'une conférence de presse improvisée. C'est ce que j'aimerais faire », a-t-il ajouté. Le gouvernement britannique a suspendu vendredi à minuit (23 h GMT) les institutions nord-irlandaises pour une brève période à cause de l'impasse politique dans laquelle se trouve la province.

SCEPTISCISME DES DEUX CÔTÉS

Tant du côté protestant que catholique, les dirigeants politiques de la province britannique ont accueilli avec scepticisme, voire avec hostilité, cette nouvelle tentative de Londres pour résoudre une crise sans précédent. « C'est la règle en Irlande du Nord de défier les décisions du ministre, a ironisé M. Reid. Il n'y a là rien de nouveau. » John Reid a affirmé samedi que le but de cette nouvelle décision était de « donner plus de temps » aux parties. « Je peux vous assurer que je n'ai pas l'intention de le refaire », a-t-il toutefois prévenu.

De son côté, le premier ministre démocrate David Trimble, le protestant unioniste David Trimble, a annoncé samedi qu'il allait présenter lundi une motion à l'assemblée locale pour que tous les membres Sinn Féin (l'alle politique de l'IRA) de l'exécutif de la province soient expulsés. « Cela va éclaircir les choses une fois pour toutes », a-t-il dit à la BBC radio Ulster.

M. Reid a réagi avec philosophie. « Le problème fondamental est très simple, a-t-il dit. Je ne peux pas ordonner à un parti ou à des partis démocratiques qu'ils partagent le pouvoir au sein d'un gouvernement avec des gens qui, de leur point de vue, sont toujours associés à un mouvement encore lié à l'appareil de la terreur, c'est-à-dire aux armes. »

« De même, je ne peux pas ordonner à quiconque possède ces armes de les mettre de côté, a ajouté M. Reid. Il s'agit d'actes volontaires, tant dans le cas de l'IRA que dans celui des unionistes d'Ulster. » En annonçant la suspension des institutions dans la soirée, M. Reid n'avait pas précisé sa durée exacte, même si son entourage avait suggéré qu'elle pourrait n'être que de 24 heures.

Cette suspension ouvre un nouveau délai de six semaines aux partis catholiques et protestants pour tenter de surmonter leurs divergences, nées du refus de l'Armée républicaine irlandaise (IRA) de détruire ses armes.

AVIS LÉGAUX - APPELS D'OFFRES - SOUMISSIONS - ENCAIS

Également placés gratuitement sur Internet www.appels.doffres.com

AVIS PUBLIC Communauté Urbaine de Québec

SÉANCE RÉGULIÈRE DU CONSEIL

Le mardi 25 septembre 2001 à 17 h
 Siège social de la CUQ - Salle Armand-Trotter
 399, rue Saint-Joseph Est Québec
 Québec, le 23 septembre 2001.
 Le secrétaire de la CUQ Pierre Rousseau, avocat

EN BREF

Le prince William veut être « un étudiant comme les autres »

■ ST. ANDREWS (AFP) — Le prince William, fils aîné du prince Charles et de feu la princesse Diana, qui entame l'université lundi en Écosse après une année sabbatique passée en partie en Amérique du Sud et en Afrique, a déclaré qu'il voulait « être un étudiant comme les autres ». « Je veux simplement aller à l'université et m'amuser, a-t-il dit. Je veux y être un étudiant comme les autres. Après tout, je ne fais qu'aller à l'université, je ne me marie pas, même si ça y ressemble parfois. » Depuis que le prince William a choisi l'université de St. Andrews, sur la côte est de l'Écosse, pour y poursuivre des études d'histoire de l'art, le nombre de demandes d'admission en provenance du Royaume-Uni a augmenté de 44 %, et même de 100 % pour celles en provenance de l'étranger.

VILLE DE CAP-ROUGE

Appel d'offres

Entretien des patinoires, des surfaces glacées et des voies d'accès

Des soumissions seront reçues par la Ville de Cap-Rouge pour l'entretien des patinoires, des surfaces glacées et des voies d'accès.

Les documents nécessaires à la soumission sont disponibles à la réception du centre municipal, 4473, rue Saint-Félix, Cap-Rouge (Québec).

Toutes les soumissions devront être valides pour une période de 90 jours de la date d'ouverture des soumissions. De plus, elles devront être accompagnées des documents suivants :

1. un chèque visé au montant de 500,00\$ fait à l'ordre de la Ville;
2. une autorisation de signer au nom de la compagnie, s'il y a lieu;
3. un résumé de l'expérience de travail pertinente.

Les soumissions seront reçues au bureau du greffier, 4473, rue Saint-Félix, Cap-Rouge (Québec) G1Y 3A6, avant 11h, heure locale, le jeudi 4 octobre 2001. Elles seront ouvertes en la salle du Conseil du centre municipal de Cap-Rouge, immédiatement après l'heure limite.

La Ville se réserve le droit de n'accepter ni la plus basse ni aucune des soumissions qui lui seront présentées et de n'en courir aucune poursuite ou réclamation pour frais ou pertes subis par les soumissionnaires à la suite de telles décisions. Elle se réserve également le droit de retrancher ou d'ajouter au contrat certaines parties et de passer outre à tout vice de forme ou défaut mineur pouvant être contenu dans la soumission.

Donné à Cap-Rouge, ce 23e jour de septembre 2001.
 Marcel Larocque, avocat greffier

Les annonces classées du SOLEIL facile et payant 844-4444