

Évolution des principales caractéristiques de la population du CSSS d'Ahuntsic et Montréal-Nord

DONNÉES DES RECENSEMENTS DE 1996 À 2006

Que ce soit à travers la hausse récente des naissances, le vieillissement de la population ou les migrations le portrait de la population montréalaise se modifie avec le temps. À l'aide des recensements canadiens, il est possible de documenter les principaux changements de caractéristiques populationnelles survenus au cours des dernières années. Ainsi, pour chacun des 12 territoires de CSSS du réseau montréalais de santé et de services sociaux, cette série dresse des portraits chiffrés de l'évolution des principales caractéristiques de la population montréalaise entre 1996 et 2006.

En particulier, des tableaux statistiques tirés de compilations spéciales des recensements jettent un regard précis sur les conditions sociales, culturelles, économiques et démographiques qui prévalaient en 1996, 2001 et 2006. Ces tableaux permettent notamment

de comparer la situation dans le temps des secteurs de CLSC et des voisinages composant un CSSS. Afin d'illustrer plus spécifiquement des changements concernant des conditions de vulnérabilité, huit indicateurs sont aussi présentés sous forme de cartes et graphiques. Pour cette sélection d'indicateurs, les cartes servent ainsi à présenter les changements survenus entre 1996 et 2006 par voisinage alors que les graphiques rendent possible la comparaison de l'évolution entre les secteurs de CLSC, le CSSS et Montréal.

Le suivi dans le temps de différents indicateurs permettra de soulever des enjeux, de noter des améliorations ou des détériorations et de constater l'ampleur des transformations sur un territoire, ce qui constitue des éléments fort utiles pour orienter et soutenir les actions des décideurs et intervenants.





MOT DU DIRECTEUR

Pour que les actions de santé publique portent fruit, elles doivent s'appuyer sur des données traduisant le mieux possible la réalité des territoires et des populations qu'elles visent. Parmi les informations nécessaires à cet exercice, celles relatives aux déterminants sociaux, c'est-à-dire aux caractéristiques des individus et de leur milieu de vie, occupent une place centrale compte tenu de leurs liens étroits avec la santé. C'est dans cette perspective que la présente série de publications documente l'évolution des principales caractéristiques démographiques, socioculturelles et socioéconomiques de la population montréalaise entre 1996 et 2006.

En rendant disponible ces données précises sur les changements qui ont marqué chacun des territoires de CSSS, nous souhaitons qu'elles puissent permettre aux acteurs locaux en santé et à leurs partenaires d'en apprendre davantage sur les populations qu'ils desservent. Ce faisant, il est permis de croire que cette connaissance accrue servira à adapter le plus efficacement possible les services et les actions visant à promouvoir et à maintenir la santé de la population.

le directeur de santé publique

Richard Lessard, M.D.

UN PORTRAIT DE L'ÉVOLUTION DES PRINCIPALES CARACTÉRISTIQUES DE LA POPULATION ENTRE 1996 ET 2006

On trouve aux pages 6 à 11 les tableaux synthèses des données tirées des recensements de 1996, 2001 et 2006 qui décrivent des caractéristiques de la population de chacun des voisinages du CSSS d'Ahuntsic et Montréal-Nord. Les informations pour Montréal, le CSSS et les territoires de CLSC y sont également présentées comme valeurs de référence.

La première partie du tableau présente des caractéristiques démographiques et socioculturelles, notamment la proportion de la population âgée de 65 ans et plus, la proportion de familles monoparentales, la proportion de la population dont la langue maternelle est autre que le français ou l'anglais et la proportion de la population d'immigration récente.

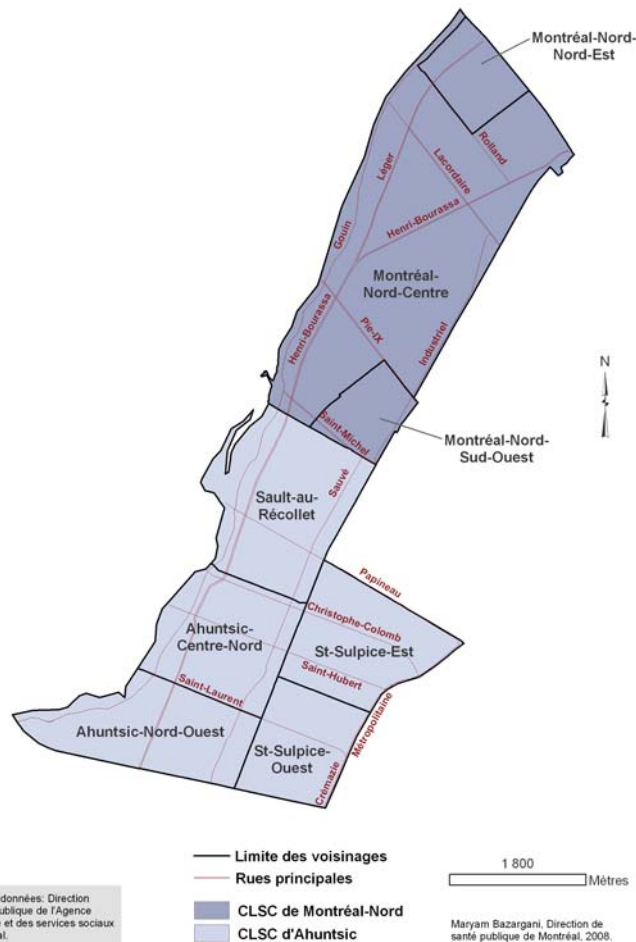
La deuxième partie du tableau nous renseigne sur des caractéristiques socioéconomiques de la population du territoire, entre autres, la proportion de la population sans diplôme, le taux d'emploi et le revenu moyen.

À la suite du tableau synthèse, huit indicateurs sont cartographiés de façon à mettre en évidence les écarts entre voisinages dans l'évolution de certaines caractéristiques liées à la vulnérabilité. Des graphiques accompagnent les cartes pour permettre la comparaison des tendances entre le CSSS, les territoires de CLSC et l'ensemble de la région de Montréal.



L'ÉCHELLE D'ANALYSE : LES VOISINAGES

Les voisinages du CSSS d'Ahuntsic et Montréal-Nord



Qu'est-ce qu'un voisinage?

Le découpage de l'île de Montréal en 111 unités de voisinage a été conçu par la Direction de santé publique de l'Agence de la santé et des services sociaux de Montréal en collaboration avec divers intervenants locaux. Il a pour but de diviser les territoires sociosanitaires (CSSS et CLSC) de la région montréalaise en unités plus fines qui reflètent des réalités sociales distinctes et, bien souvent, des milieux nécessitant des interventions différentes.



Comment lire les tableaux

Les tableaux présentent les différentes caractéristiques socioéconomiques, démographiques et culturelles de la population pour les années 1996, 2001 et 2006. On y retrouve la proportion et le nombre de personnes présentant chacune de ces caractéristiques.

Les caractéristiques sélectionnées sont pour la plupart les mêmes que celles du document « Principales caractéristiques de la population de Montréal, données du Recensement de 2006 »¹. Toutefois, en raison de la disponibilité des données à chaque année, certains indicateurs diffèrent légèrement.

Pour chaque caractéristique, les 111 voisinages ont été divisés en 5 groupes. Le dégradé de couleurs des cellules du tableau fait référence à ces quintiles. La couleur la plus pâle représente le premier quintile, qui regroupe les voisinages avec les valeurs les plus faibles et la plus foncée fait référence au 5^e quintile, regroupant les voisinages avec les valeurs les plus élevées.

Cette classification a été effectuée pour toutes les années considérées. En consultant les tableaux pour les trois années, il est ainsi possible de connaître l'évolution des caractéristiques du territoire, mais également d'avoir une idée du changement de position parmi les autres voisinages de Montréal.

1. Principales caractéristiques de la population du CSSS de la population de Montréal – données du Recensement de 2006, Direction de santé publique de l'Agence de la santé et des services sociaux de Montréal, 2009

Comment lire les cartes

Les cartes illustrent l'évolution de certaines caractéristiques entre 1996 et 2006.

La couleur des voisinages sur la carte fait référence à la variation absolue en points de pourcentage entre 1996 et 2006 (valeur 2006 – valeur 1996). Le bleu indique une baisse alors que l'orangé témoigne d'une hausse. Dans les deux cas, les teintes plus foncées révèlent des changements plus prononcés.

Les cartes permettent également de connaître les différences d'effectifs grâce aux cercles dont la taille est proportionnelle à l'augmentation ou à la diminution, entre 1996 et 2006, du nombre de personnes dans la situation illustrée. Les tons de gris renseignent sur le sens du changement : les cercles gris pâle signalent une diminution du nombre de personnes alors que ceux en gris foncé témoignent d'une croissance. Signalons que l'indice de dépendance est présenté autrement : dans ce cas, les changements dans le nombre de personnes de 0-14 ans sont illustrés dans la partie droite du disque et ceux concernant les 65 ans et plus sont inscrits dans la partie gauche. Les tons de gris garde la même signification que dans les autres cartes, mais la taille du cercle n'est pas proportionnelle à l'ampleur de la variation du nombre d'individus.



Pour faciliter l'interprétation des données

Pour classer les territoires en quintiles, ceux-ci ont été ordonnés suivant les proportions observées, sauf dans le cas de certaines caractéristiques sur le revenu (revenu moyen et revenu médian) où les territoires ont été ordonnés suivant les revenus observés.

De plus, dans le cas des caractéristiques démographiques et socioculturelles, les territoires ont été classés en ordre croissant de façon à ce que les territoires où la caractéristique étudiée est la plus concentrée se retrouvent dans le 5^e quintile (vert foncé). Par contre, dans le cas des caractéristiques socioéconomiques, les territoires ont été classés soit en ordre croissant, soit en ordre décroissant, de façon à ce que les territoires où les conditions socioéconomiques sont les plus défavorables se retrouvent dans le 5^e quintile (rouge foncé).

La proportion et le nombre

La proportion indique si une concentration importante d'individus ou de familles présentent la caractéristique étudiée.

Le nombre précise combien de personnes dans le territoire présentent la caractéristique étudiée. Notons qu'une caractéristique pour laquelle on observe une faible proportion peut tout de même toucher un grand nombre d'individus.

Ces deux informations apportent une vision plus complète de la réalité mesurée et s'avèrent toutes deux utiles pour déterminer les territoires où il apparaît prioritaire de mener des actions, les interventions à privilégier et les ressources nécessaires.

Pour de plus amples renseignements sur la méthodologie, les définitions et la sélection des indicateurs vous pouvez consulter les documents suivants :

- *Principales caractéristiques de la population du CSSS d'Achutes et Montréal-Nord - données du Recensement de 2006, Direction de santé publique de l'Agence de la santé et des services sociaux de Montréal, 2009*
- *Évolution des principales caractéristiques de la population, 1996-2006 - Document méthodologique*

Synthèse des caractéristiques de la population du CSSS d'Ahuhtsic et Montréal-Nord, 1996

	MONTRÉAL	CSSS d'Ahuhtsic et Montréal-Nord	CLSC Montréal-Nord	Montréal-Nord-Nord-Est	Montréal-Nord-Centre	Montréal-Nord-Sud-Ouest	CLSC Ahuhtsic	Sault-au-Récollet	St-Sulpice-Est	St-Sulpice-Ouest	Ahuhtsic-Nord-Ouest	Ahuhtsic-Centre-Nord
CARACTÉRISTIQUES DÉMOGRAPHIQUES ET SOCIOCULTURELLES												
Population totale	N 1 775 845	158 280	81 585	12 005	62 805	6 765	76 695	23 925	14 520	9 365	13 330	15 555
Population de 0-4 ans	% 6,0 N 106 835	6,1 9 605	6,7 5 500	10,0 1 205	5,9 3 730	8,4 565	5,4 4 105	5,2 1 240	4,8 700	6,4 600	5,9 780	5,0 785
Population de 5-19 ans	% 16,1 N 285 225	15,6 24 740	17,1 13 925	20,6 2 475	16,3 10 255	17,6 1 190	14,1 10 815	12,9 3 085	15,7 2 280	14,3 1 335	15,2 2 030	13,4 2 085
Population de 20-44 ans	% 40,5 N 718 905	37,3 59 045	35,6 29 005	37,5 4 500	34,9 21 895	38,7 2 615	39,2 30 035	37,9 9 065	40,6 5 900	39,5 3 695	39,7 5 290	39,1 6 075
Population de 45-64 ans	% 22,6 N 400 850	23,1 36 575	23,3 19 045	18,5 2 225	24,4 15 325	22,1 1 495	22,9 17 535	23,4 5 610	23,5 3 405	20,9 1 960	21,2 2 830	24,0 3 740
Population de 65 et plus	% 14,9 N 264 030	17,9 28 310	17,3 14 105	13,3 1 595	18,5 11 610	13,4 905	18,5 14 205	20,5 4 910	15,4 2 235	19,2 1 795	18,1 2 415	18,4 2 855
Population vivant seule	% 16,1 N 279 620	16,8 26 020	14,4 11 550	14,7 1 750	14,7 9 030	11,5 775	19,4 14 470	20,8 4 785	17,0 2 440	15,3 1 410	21,1 2 675	20,6 3 155
Population de 65 ans et plus vivant seule	% 34,7 N 83 090	36,0 9 265	37,0 4 770	45,1 670	36,8 3 880	24,9 220	35,0 4 495	35,6 1 490	30,7 650	33,6 555	38,4 815	35,5 975
Familles avec enfants	% 64,3 N 289 480	63,2 26 180	66,0 14 390	77,0 2 475	63,7 10 700	67,1 1 215	60,1 11 790	59,9 3 650	56,7 2 210	64,2 1 575	63,5 2 030	58,6 2 325
Familles monoparentales parmi les familles avec enfants	% 31,7 N 91 860	37,7 9 875	40,3 5 805	58,2 1 440	37,0 3 955	33,7 410	34,5 4 070	37,8 1 380	32,6 720	31,4 495	32,8 665	35,1 815
Familles monoparentales avec 2 enfants et plus parmi les familles avec enfants	% 11,5 N 33 380	13,5 3 535	16,1 2 315	24,4 605	14,3 1 535	14,4 175	10,4 1 225	11,6 425	11,8 260	7,9 125	10,1 205	8,8 205
Population de langue maternelle autre que le français ou l'anglais	% 27,6 N 467 960	26,5 39 785	26,4 20 410	20,2 2 300	25,7 15 290	44,0 2 825	26,6 19 375	27,6 6 230	17,5 2 465	50,6 4 515	27,5 3 360	18,6 2 810
Langue parlée à la maison autre que le français ou l'anglais	% 18,0 N 298 800	18,0 26 490	17,2 12 995	12,7 1 430	16,8 9 795	28,9 1 765	18,8 13 490	18,7 4 115	11,8 1 645	37,8 3 285	20,2 2 470	13,3 1 975
Population qui ne peut soutenir une conversation ni en français, ni en anglais	% 3,1 N 53 740	3,1 4 835	3,0 2 370	3,0 355	2,6 1 600	6,2 415	3,3 2 465	2,7 635	1,6 225	7,7 710	4,5 575	2,1 325
Immigrants (nés à l'extérieur du Canada)	% 26,5 N 462 905	23,5 36 440	23,0 18 425	21,6 2 570	21,9 13 495	35,1 2 365	24,0 18 010	23,7 5 490	17,2 2 470	41,0 3 775	27,6 3 515	17,9 2 765
Nouveaux immigrants (arrivés au cours des 5 dernières années)	% 6,7 N 116 740	6,3 9 825	5,5 4 390	8,2 980	4,4 2 695	10,6 715	7,3 5 440	6,8 1 580	3,1 440	10,7 990	11,1 1 415	6,5 1 005

CARACTÉRISTIQUES SOCIOÉCONOMIQUES

	MONTRÉAL	CLSC d'Ahuhtsic et Montréal-Nord	CLSC Montréal-Nord	Montréal-Nord-Nord-Est	Montréal-Nord-Centre	Montréal-Nord-Sud-Ouest	CLSC Ahuhtsic	Sault-au-Récollet	St-Sulpice-Est	St-Sulpice-Ouest	Ahuhtsic-Nord-Ouest	Ahuhtsic-Centre-Nord
Population de 25 ans et plus sans diplôme	34,0 418 300	40,8 45 015	48,8 27 095	56,7 4 145	47,1 20 565	52,6 2 385	32,6 17 930	36,1 6 245	24,4 2 510	49,6 3 290	28,9 2 645	27,8 3 230
Population de 25 ans et plus avec grade universitaire	20,4 250 855	13,6 15 060	6,2 3 445	3,1 225	6,8 2 980	5,5 250	21,1 11 610	18,4 3 180	25,0 2 575	10,6 705	26,1 2 390	23,9 2 775
Taux d'emploi de la population de 15 ans et plus	52,2 761 685	48,4 62 950	45,1 29 650	38,3 3 445	46,3 23 805	44,7 2 400	51,9 33 305	50,2 10 035	58,8 7 235	46,6 3 615	50,6 5 370	52,4 7 050
Taux de chômage de la population de 15 ans et plus	13,2 116 065	14,3 10 485	16,6 5 880	24,7 1 130	14,8 4 145	19,8 595	12,2 4 610	12,7 1 460	8,6 680	15,8 680	15,0 945	10,6 835
Revenu moyen avant impôt de la population de 15 ans et plus	23 568 \$	21 017 \$	18 336 \$	15 045 \$	19 038 \$	17 000 \$	23 708 \$	22 173 \$	27 098 \$	18 652 \$	24 996 \$	24 738 \$
Revenu médian avant impôt des familles	40 037 \$	36 986 \$	32 441 \$	20 833 \$	35 455 \$	28 501 \$	42 324 \$	40 488 \$	50 283 \$	34 942 \$	43 189 \$	45 248 \$
Revenu médian avant impôt des familles monoparentales avec parent féminin	19 405 \$	19 492 \$	16 440 \$	13 917 \$	18 255 \$	16 336 \$	26 491 \$	23 262 \$	31 536 \$	24 712 \$	22 871 \$	30 279 \$
Revenu médian avant impôt des ménages d'une seule personne	16 013 \$	15 296 \$	14 183 \$	12 851 \$	14 434 \$	13 373 \$	16 885 \$	15 756 \$	26 253 \$	14 100 \$	17 855 \$	16 805 \$
Population vivant sous le seuil de faible revenu avant impôt	34,8 604 315	36,6 56 530	41,4 33 125	61,2 7 265	36,7 22 545	49,2 3 320	31,4 23 410	32,0 7 355	24,9 3 575	40,1 3 685	34,7 4 405	28,6 4 385
Familles vivant sous le seuil de faible revenu avant impôt	28,4 127 840	30,0 12 410	35,5 7 740	58,5 1 880	30,2 5 065	43,8 790	23,8 4 670	24,1 1 470	18,5 720	32,6 800	28,0 895	19,7 785
Familles monoparentales avec parent féminin vivant sous le seuil de faible revenu avant impôt	55,6 43 525	56,1 4 735	64,5 3 255	78,4 980	59,0 2 040	69,1 235	43,5 1 480	46,7 500	37,8 240	43,2 190	50,4 285	38,4 265
Population de 0-5 ans vivant sous le seuil de faible revenu avant impôt	44,3 56 365	53,7 6 055	60,7 3 955	80,7 1 150	51,8 2 295	76,3 515	44,2 2 100	45,5 635	36,8 315	58,4 400	46,2 425	36,1 325
Population de 65 ans et plus vivant sous le seuil de faible revenu avant impôt	35,5 85 170	36,8 9 470	41,9 5 410	51,9 770	40,8 4 300	37,6 335	31,7 4 060	32,3 1 350	25,7 545	43,0 710	27,8 590	31,5 865
Ménages locataires	65,7 508 415	68,5 48 295	72,0 25 030	94,4 4 865	67,9 18 270	69,5 1 895	65,1 23 265	68,7 7 785	57,1 3 825	67,0 2 670	65,7 4 025	65,3 4 960
Ménages locataires consacrant 30 % ou plus de leur revenu au loyer brut	44,7 227 460	45,2 21 840	50,2 12 575	50,8 2 470	50,1 9 145	50,7 960	39,8 9 265	41,4 3 220	31,2 1 190	41,1 1 100	47,1 1 895	37,4 1 855
Personnes ayant déménagé (au cours des 5 dernières années)	48,0 788 220	47,0 68 440	46,8 34 990	62,7 6 685	44,1 25 495	45,5 2 810	47,2 33 445	47,0 10 330	46,2 6 310	43,2 3 715	48,6 5 820	49,5 7 280

Note : Tous les chiffres de revenu sont présentés en dollars courants.

Synthèse des caractéristiques de la population du territoire du CSSS d'Ahuhtsic et Montréal-Nord, 2001

CARACTÉRISTIQUES DÉMOGRAPHIQUES ET SOCIOCULTURELLES

	MONTRÉAL	CSSS d'Ahuhtsic et Montréal-Nord	CLSC Montréal-Nord	Montréal-Nord-Nord-Est	Montréal-Nord-Centre	Montréal-Nord-Sud-Ouest	CLSC Ahuhtsic	Sault-au-Récollet	St-Sulpice-Est	St-Sulpice-Ouest	Ahuhtsic-Nord-Ouest	Ahuhtsic-Centre-Nord
Population totale	N 1 812 725	160 985	83 600	13 125	63 690	6 790	77 385	24 100	14 465	9 510	13 420	15 885
Population de 0-4 ans	% 5,3 N 95 730	5,4 8 625	6,0 5 015	8,8 1 150	5,4 3 430	6,4 435	4,7 3 610	4,6 1 115	4,0 580	5,0 475	5,1 690	4,7 750
Population de 5-19 ans	% 16,2 N 293 350	16,2 26 145	17,6 14 740	21,6 2 840	16,7 10 650	18,3 1 240	14,7 11 410	13,5 3 260	15,9 2 300	15,2 1 450	16,3 2 190	13,9 2 210
Population de 20-44 ans	% 39,4 N 714 985	35,9 57 805	34,2 28 595	36,6 4 810	33,4 21 280	37,0 2 515	37,7 29 200	36,1 8 710	38,3 5 540	38,9 3 700	37,7 5 060	39,1 6 205
Population de 45-64 ans	% 23,8 N 431 955	24,0 38 695	23,7 19 795	20,5 2 695	24,3 15 495	23,8 1 615	24,4 18 905	24,9 6 005	25,3 3 665	21,8 2 075	23,1 3 105	25,4 4 040
Population de 65 et plus	% 15,3 N 276 700	18,4 29 695	18,5 15 455	12,5 1 640	20,1 12 825	14,4 975	18,4 14 260	20,8 5 010	16,5 2 385	19,0 1 810	17,7 2 375	16,8 2 670
Population vivant seule	% 17,1 N 303 275	18,2 28 580	15,8 12 990	15,0 1 950	16,3 10 160	13,1 885	20,7 15 590	22,4 5 180	18,6 2 650	16,4 1 530	22,0 2 820	21,8 3 420
Population de 65 ans et plus vivant seule	% 35,6 N 89 730	37,8 10 275	38,2 5 495	50,7 745	37,5 4 480	27,8 270	37,5 4 780	36,7 1 545	30,2 685	34,5 575	46,0 945	40,4 1 040
Familles avec enfants	% 63,3 N 295 240	63,3 26 645	66,6 14 850	76,0 2 630	64,5 10 970	68,3 1 250	59,6 11 795	60,9 3 715	54,9 2 160	61,8 1 545	62,3 1 985	59,1 2 385
Familles monoparentales parmi les familles avec enfants	% 33,0 N 97 285	38,6 10 280	41,8 6 205	55,7 1 465	39,2 4 295	35,6 445	34,5 4 075	35,8 1 330	37,7 815	32,4 500	33,0 655	32,7 780
Familles monoparentales avec 2 enfants et plus parmi les familles avec enfants	% 11,9 N 35 145	14,5 3 855	16,3 2 425	23,8 625	15,0 1 650	12,0 150	12,2 1 435	10,4 385	15,5 335	12,6 195	14,1 280	10,3 245
Population de langue maternelle autre que le français ou l'anglais	% 29,0 N 501 910	29,2 44 895	30,6 24 425	29,6 3 720	29,4 17 865	44,1 2 840	27,7 20 475	28,5 6 485	18,5 2 595	51,4 4 670	30,7 3 870	18,4 2 850
Langue parlée à la maison autre que le français ou l'anglais	% 13,7 N 178 860	12,5 14 795	12,6 7 655	11,9 1 165	11,7 5 440	23,9 1 045	12,3 7 140	12,2 2 195	6,9 795	32,0 1 880	13,8 1 325	7,2 945
Population qui ne peut soutenir une conversation ni en français, ni en anglais	% 2,4 N 42 140	2,3 3 705	2,2 1 780	2,0 255	2,0 1 250	4,0 270	2,6 1 930	2,6 605	1,2 170	5,4 500	3,3 425	1,5 230
Immigrants (nés à l'extérieur du Canada)	% 27,6 N 492 230	25,8 40 735	26,5 21 770	28,9 3 760	24,9 15 540	36,5 2 475	25,1 18 960	25,3 5 880	18,0 2 575	41,5 3 880	28,1 3 615	19,0 3 005
Nouveaux immigrants (arrivés au cours des 5 dernières années)	% 5,7 N 101 035	5,2 8 195	4,5 3 735	8,6 1 115	3,8 2 385	3,5 240	5,9 4 460	6,5 1 520	2,6 375	6,6 620	8,5 1 095	5,4 860

CARACTÉRISTIQUES SOCIOÉCONOMIQUES

	MONTRÉAL	SSS d'Ahuhtsic et Montréal-Nord	CLSC Montréal-Nord	Montréal-Nord-Nord-Est	Montréal-Nord-Centre	Montréal-Nord-Sud-Ouest	CLSC Ahuhtsic	Sault-au-Récollet	St-Sulpice-Est	St-Sulpice-Ouest	Ahuhtsic-Nord-Ouest	Ahuhtsic-Centre-Nord
Population de 25 ans et plus sans diplôme	29,4 3 688 310	37,0 41 470	46,2 26 275	53,4 4 250	44,5 19 685	50,6 2 340	27,6 15 195	30,9 5 355	22,0 2 240	43,2 2 900	23,8 2 185	21,5 2 510
Population de 25 ans et plus avec grade universitaire	% N	% N	% N	% N	% N	% N	% N	% N	% N	% N	% N	% N
Taux d'emploi de la population de 15 ans et plus	24,0 3 015 70	16,1 18 080	7,1 4 050	3,8 300	7,8 3 440	6,7 310	25,4 14 030	21,6 3 755	29,0 2 955	11,5 775	29,7 2 735	32,6 3 810
Taux de chômage de la population de 15 ans et plus	57 850 640	52,6 69 455	48,7 32 825	45,5 4 475	49,2 25 590	50,2 2 760	56,7 36 635	54,5 10 940	60,9 7 495	51,4 4 090	57 6 070	59 8 035
Revenu moyen avant impôt de la population de 15 ans et plus	9,2 86 585	10,2 7 890	11,9 4 425	18,7 1 030	10,6 3 030	11,5 360	8,6 3 465	9,3 1 120	7,0 560	9,7 440	10,2 690	7,5 655
Revenu médian avant impôt de la population de 15 ans et plus	\$ 28 258	\$ 24 077	\$ 20 234	\$ 16 448	\$ 21 215	\$ 17 570	\$ 28 033	\$ 25 943	\$ 31 283	\$ 20 019	\$ 30 607	\$ 30 823
Revenu médian avant impôt des familles	\$ 47 702	\$ 42 102	\$ 35 792	\$ 25 941	\$ 38 611	\$ 33 027	\$ 51 169	\$ 47 130	\$ 58 727	\$ 38 940	\$ 52 547	\$ 58 922
Revenu médian avant impôt des familles monoparentales avec parent féminin	\$ 27 712	\$ 24 344	\$ 20 874	\$ 19 256	\$ 22 194	\$ 19 975	\$ 32 737	\$ 28 645	\$ 36 861	\$ 29 614	\$ 31 082	\$ 41 292
Revenu médian avant impôt des ménages d'une seule personne	\$ 20 487	\$ 18 004	\$ 15 950	\$ 14 780	\$ 16 549	\$ 13 298	\$ 21 021	\$ 18 868	\$ 30 575	\$ 16 247	\$ 22 650	\$ 20 734
Population vivant sous le seuil de faible revenu avant impôt	% N	% N	% N	% N	% N	% N	% N	% N	% N	% N	% N	% N
Familles vivant sous le seuil de faible revenu avant impôt	29,0 514 925	33,3 52 335	39,5 32 395	54,9 7 110	35,4 22 100	46,9 3 180	26,5 19 940	28,2 6 540	20,7 2 945	33,2 3 100	29,1 3 735	23,2 3 630
Familles monoparentales avec parent féminin vivant sous le seuil de faible revenu avant impôt	22,5 104 860	26,4 11 125	33,4 7 445	49,9 1 730	29,2 4 965	40,6 745	18,6 3 685	21,2 1 295	13,6 535	25,7 645	21,2 675	13,3 535
Population de 0-5 ans vivant sous le seuil de faible revenu avant impôt	43,7 35 645	49,9 4 290	57,9 3 045	67,9 900	53,9 1 920	60,8 225	37,2 1 240	42,0 460	36,0 225	40,4 180	43,4 230	23,6 150
Population de 65 ans et plus vivant sous le seuil de faible revenu avant impôt	38,1 44 335	46,4 4 950	55,2 3 430	67,4 980	50,2 2 120	63,2 335	33,9 1 515	35,5 470	31,4 220	41,5 255	44,4 395	18,7 175
Ménages locataires	31,3 78 995	34,9 9 485	38,8 5 585	50,3 740	37,4 4 465	38,7 375	30,6 3 905	34,8 1 460	22,9 520	32,7 545	27,7 570	31,5 810
Ménages locataires consacrant 30 % ou plus de leur revenu au loyer brut	64,2 517 535	68,8 50 335	72,4 26 330	94,8 5 300	68,0 19 010	71,3 2 020	65,3 24 005	68,3 7 960	58,3 3 995	70,9 2 950	65,4 4 085	64,0 5 015
Personnes ayant déménagé (au cours des 5 dernières années)	37,2 192 435	39,5 19 900	45,6 12 005	43,2 2 290	45,7 8 680	51,2 1 035	32,9 7 895	36,8 2 930	25,3 1 010	31,7 935	39,5 1 615	28,0 1 405
	47,6 803 305	46,1 68 795	46,1 35 560	62,3 7 355	43,4 25 625	40,7 2 580	46,2 33 235	48,1 10 645	42,4 5 805	42,3 3 750	48,9 5 945	47,2 7 100

Note : Tous les chiffres de revenu sont présentés en dollars courants.

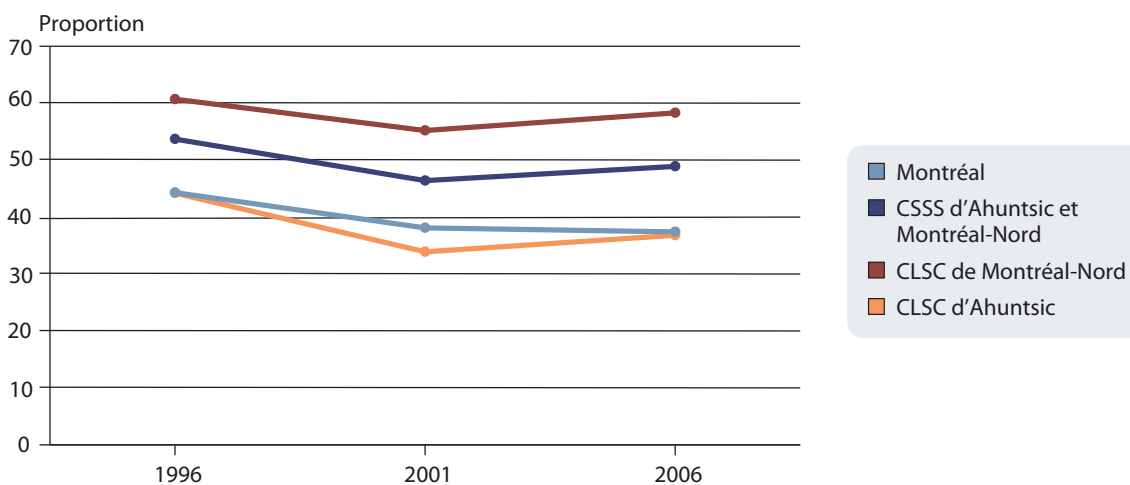
Synthèse des caractéristiques de la population du territoire du CSSS d'Ahuhtsic et Montréal-Nord, 2006

	MONTRÉAL	CSSS d'Ahuhtsic et Montréal-Nord	CLSC Montréal-Nord	Montréal-Nord-Nord-Est	Montréal-Nord-Centre	Montréal-Nord-Sud-Ouest	CLSC d'Ahuhtsic	Sault-au-Récollet	St-Sulpice-Est	St-Sulpice-Ouest	Ahuhtsic-Nord-Ouest	Ahuhtsic-Centre-Nord
CARACTÉRISTIQUES DÉMOGRAPHIQUES ET SOCIOCULTURELLES												
Population totale	N 1 854 445	161 875	83 880	12 885	64 100	6 890	77 995	24 290	14 460	9 400	13 895	15 950
Population de 0-4 ans	% 5,1 N 94 540	5,5 8 905	6,0 5 070	7,9 1 020	5,6 3 575	6,9 475	4,9 3 835	5,2 1 270	3,9 560	5,6 525	5,3 740	4,6 735
Population de 5-19 ans	% 15,8 N 292 880	16,0 25 845	17,5 14 700	21,8 2 810	16,5 10 590	18,8 1 295	14,3 11 155	13,5 3 270	15,0 2 170	13,6 1 275	16,0 2 225	14,0 2 240
Population de 20-44 ans	% 38,0 N 705 355	34,7 56 155	33,1 27 725	35,7 4 605	32,1 20 605	36,6 2 525	36,4 28 405	34,8 8 460	35,9 5 195	39,5 3 715	36,3 5 045	37,4 5 970
Population de 45-64 ans	% 25,6 N 475 120	25,4 41 155	24,4 20 455	21,8 2 810	25,0 16 040	23,3 1 605	26,6 20 715	26,5 6 435	27,5 3 970	22,7 2 130	26,1 3 620	28,5 4 545
Population de 65 et plus	% 15,5 N 286 560	18,4 29 815	19,0 15 935	12,8 1 645	20,7 13 300	14,4 990	17,8 13 895	20,0 4 855	17,7 2 555	18,6 1 750	16,3 2 265	15,4 2 455
Population vivant seule	% 17,5 N 317 350	18,6 29 410	16,1 13 285	14,6 1 870	16,8 10 530	12,9 890	21,3 16 125	22,2 5 200	21,1 2 985	17,7 1 630	21,7 2 855	22,0 3 455
Population de 65 ans et plus vivant seule	% 35,9 N 94 250	40,1 10 920	39,0 5 785	44,2 685	39,0 4 800	30,8 300	41,5 5 140	41,7 1 710	40,8 985	37,7 605	47,2 920	39,4 915
Familles avec enfants	% 62,7 N 298 100	64,4 26 790	67,6 14 870	75,4 2 510	65,7 11 050	70,5 1 305	60,9 11 925	60,8 3 740	57,2 2 130	63,2 1 495	65,6 2 120	59,4 2 440
Familles monoparentales parmi les familles avec enfants	% 33,0 N 98 240	38,8 10 405	42,6 6 330	54,2 1 360	40,4 4 465	38,7 505	34,2 4 075	38,0 1 420	36,9 785	29,4 440	28,8 610	33,6 820
Familles monoparentales avec 2 enfants et plus parmi les familles avec enfants	% 11,7 N 34 955	14,6 3 905	17,3 2 575	23,7 595	16,2 1 790	13,8 180	11,2 1 340	11,6 435	13,6 290	10,7 160	10,1 215	9,8 240
Population de langue maternelle autre que le français ou l'anglais	% 32,6 N 577 880	34,4 53 145	37,8 30 395	36,3 4 515	36,7 22 460	51,4 3 410	30,7 22 755	33,0 7 565	23,1 3 235	53,4 4 795	30,1 3 865	21,2 3 285
Langue parlée à la maison autre que le français ou l'anglais	% 19,9 N 346 070	20,6 31 065	22,4 17 350	20,6 2 490	21,5 12 725	34,0 2 130	18,8 13 715	19,9 4 435	12,2 1 705	36,6 3 215	20,0 2 515	11,9 1 845
Population qui ne peut soutenir une conversation ni en français, ni en anglais	% 2,6 N 47 180	2,7 4 290	2,8 2 310	2,5 320	2,7 1 690	4,4 300	2,6 1 980	2,6 610	1,5 210	7,0 650	2,4 310	1,2 195
Immigrants (nés à l'extérieur du Canada)	% 30,7 N 560 395	30,2 47 930	32,6 26 945	32,9 4 220	31,4 19 760	43,0 2 960	27,6 20 985	29,8 6 980	18,4 2 600	41,3 3 815	30,2 3 970	22,8 3 625
Nouveaux immigrants (arrivés au cours des 5 dernières années)	% 7,5 N 136 675	7,7 12 270	7,9 6 530	8,9 1 145	7,2 4 550	12,1 835	7,6 5 740	7,9 1 845	3,4 475	7,9 730	10,8 1 415	8,0 1 275

	MONTRÉAL	CSSS d'Ahuntsic et Montréal-Nord	CLSC Montréal-Nord	Montréal-Nord-Nord-Est	Montréal-Nord-Centre	Montréal-Nord-Sud-Ouest	CLSC d'Ahuntsic	Sault-au-Récollet	St-Sulpice-Est	St-Sulpice-Ouest	Ahuntsic-Nord-Ouest	Ahuntsic-Centre-Nord
Population de 25 ans et plus sans diplôme	20,0 260 130	26,7 30 315	34,2 19 755	43,7 3 525	32,3 14 535	36,4 1 705	18,9 10 550	22,3 3 905	15,0 1 560	29,7 1 985	15,8 1 485	13,7 1 625
Population de 25 ans et plus avec grade universitaire	28,6 373 545	20,1 22 855	10,7 6 165	6,6 535	11,4 5 135	10,5 490	29,8 16 680	26,3 4 595	31,6 3 290	19,5 1 300	34,4 3 240	35,9 4 260
Taux d'emploi de la population de 15 ans et plus	58,0 892 735	53,0 70 325	48,4 32 835	44,9 4 415	49,1 25 785	48,1 2 640	57,7 37 490	56,1 11 245	59,4 7 315	56,2 4 415	56,2 6 195	60,8 8 315
Taux de chômage de la population de 15 ans et plus	8,8 86 055	10,5 8 285	12,5 4 695	16,4 865	11,6 3 395	14,1 435	8,8 3 595	9,8 1 225	5,6 430	9,6 470	10,9 760	7,9 710
Revenu moyen avant impôt de la population de 15 ans et plus	\$ 32 946	\$ 27 500	\$ 23 088	\$ 20 118	\$ 23 794	\$ 21 551	\$ 32 032	\$ 29 736	\$ 35 394	\$ 25 901	\$ 33 695	\$ 34 558
Revenu médian avant impôt des familles	\$ 53 209	\$ 46 828	\$ 41 368	\$ 33 049	\$ 43 654	\$ 38 738	\$ 56 707	\$ 49 784	\$ 62 630	\$ 46 058	\$ 58 514	\$ 62 783
Revenu médian avant impôt des familles monoparentales avec parent féminin	\$ 33 094	\$ 30 155	\$ 27 880	\$ 22 042	\$ 30 475	\$ 27 574	\$ 34 982	\$ 31 057	\$ 41 547	\$ 30 615	\$ 32 242	\$ 39 273
Revenu médian avant impôt des ménages d'une seule personne	\$ 23 780	\$ 21 174	\$ 18 917	\$ 17 148	\$ 19 093	\$ 18 494	\$ 24 957	\$ 23 493	\$ 31 083	\$ 19 183	\$ 24 509	\$ 25 207
Population vivant sous le seuil de faible revenu avant impôt	29,0 526 420	33,1 52 300	38,0 31 315	52,4 6 710	34,4 21 580	44,4 3 055	27,8 21 015	30,1 7 040	21,7 3 070	31,9 2 945	31,3 4 110	24,5 3 850
Familles vivant sous le seuil de faible revenu avant impôt	22,3 105 800	26,1 10 835	31,2 6 855	47,6 1 585	27,3 4 590	36,7 680	20,3 3 980	23,7 1 460	13,7 510	23,7 560	23,8 770	16,6 680
Familles monoparentales avec parent féminin vivant sous le seuil de faible revenu avant impôt	40,7 33 115	46,0 4 015	51,0 2 755	68,5 825	46,1 1 755	46,8 180	37,8 1 260	42,7 510	33,1 215	42,1 160	41,8 205	26,8 165
Population de 0-5 ans vivant sous le seuil de faible revenu avant impôt	37,4 42 000	48,9 5 140	58,3 3 450	70,2 860	53,3 2 210	69,7 380	36,8 1 690	45,1 690	31,5 225	38,0 230	40,8 355	21,8 190
Population de 65 ans et plus vivant sous le seuil de faible revenu avant impôt	28,2 74 040	32,2 8 770	34,1 5 055	44,2 685	32,8 4 035	34,9 340	29,9 3 705	29,9 1 225	23,4 565	38,9 620	30,0 585	30,4 705
Ménages locataires	62,1 516 130	67,9 50 040	72,8 26 565	93,9 5 165	68,7 19 370	71,9 2 035	63,1 23 475	67,1 7 845	54,5 3 840	65,0 2 735	63,1 4 010	63,9 5 045
Ménages locataires consacrant 30 % ou plus de leur revenu au loyer brut	38,7 199 850	38,8 19 430	43,1 11 440	39,4 2 035	44,1 8 550	42,0 855	34,0 7 985	35,4 2 775	28,7 1 105	33,0 900	40,5 1 625	31,2 1 575
Personnes ayant déménagé (au cours des 5 dernières années)	43,3 749 235	42,4 63 485	43,4 33 665	45,6 5 370	42,6 25 315	46,6 2 980	41,4 29 820	41,9 9 280	39,0 5 295	39,1 3 410	43,0 5 335	42,9 6 495

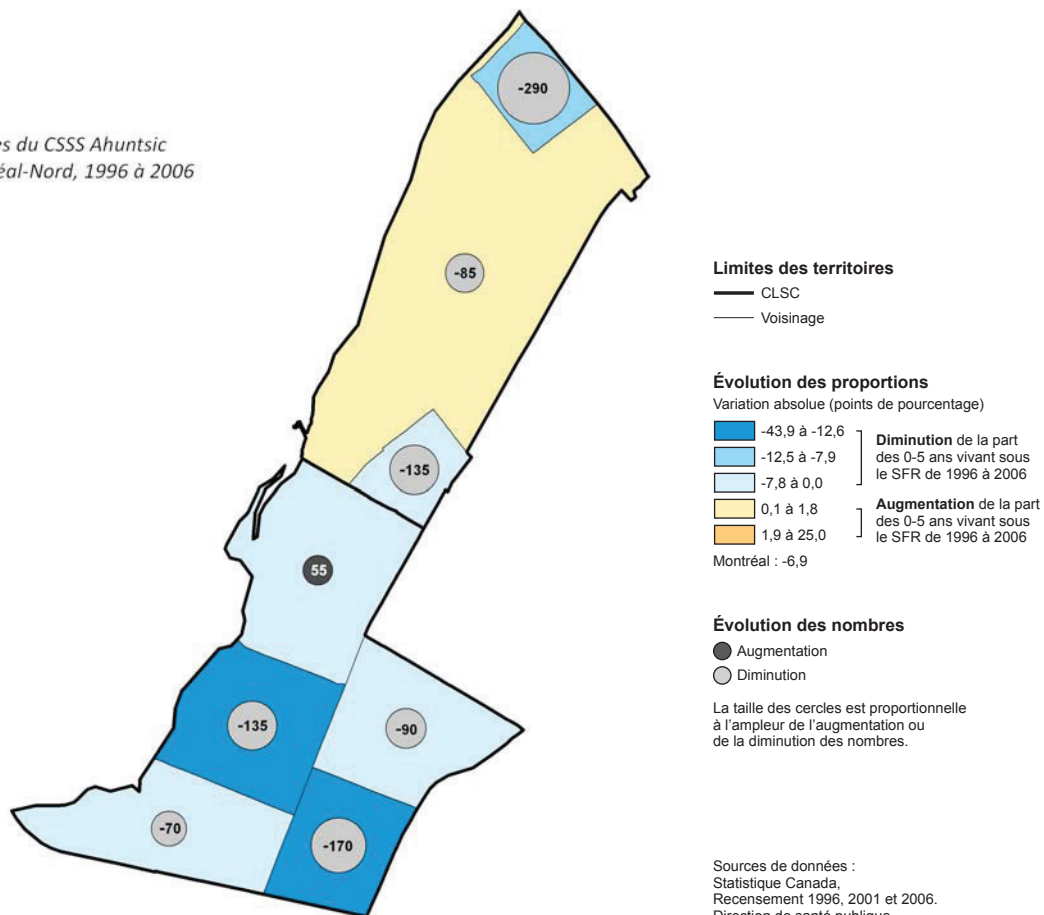
Note : Tous les chiffres de revenu sont présentés en dollars courants.

Évolution de la population de 0-5 ans vivant sous le seuil de faible revenu (avant impôt)



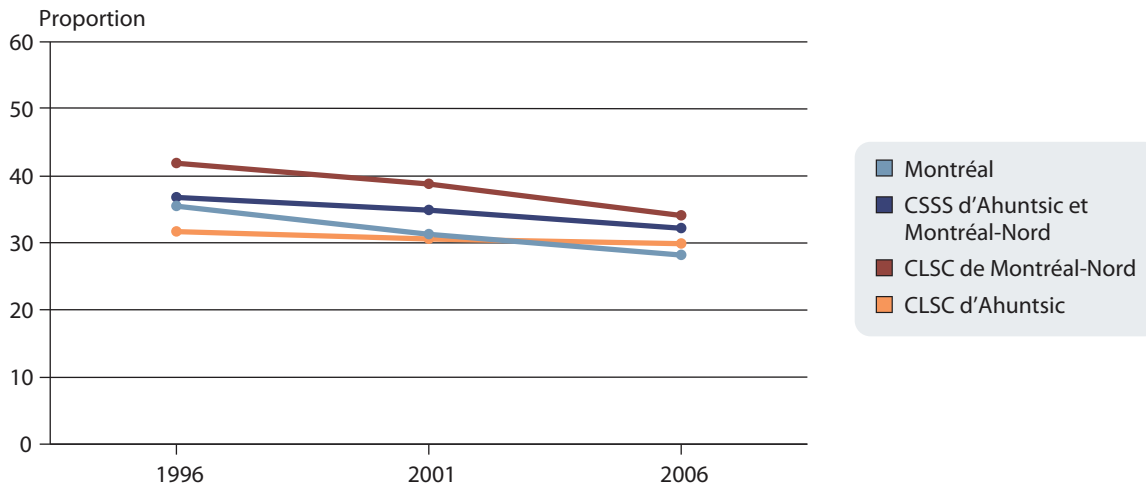
Évolution de la population de 0-5 ans vivant sous le seuil de faible revenu (avant impôt)

Voisinages du CSSS Ahuntsic et Montréal-Nord, 1996 à 2006



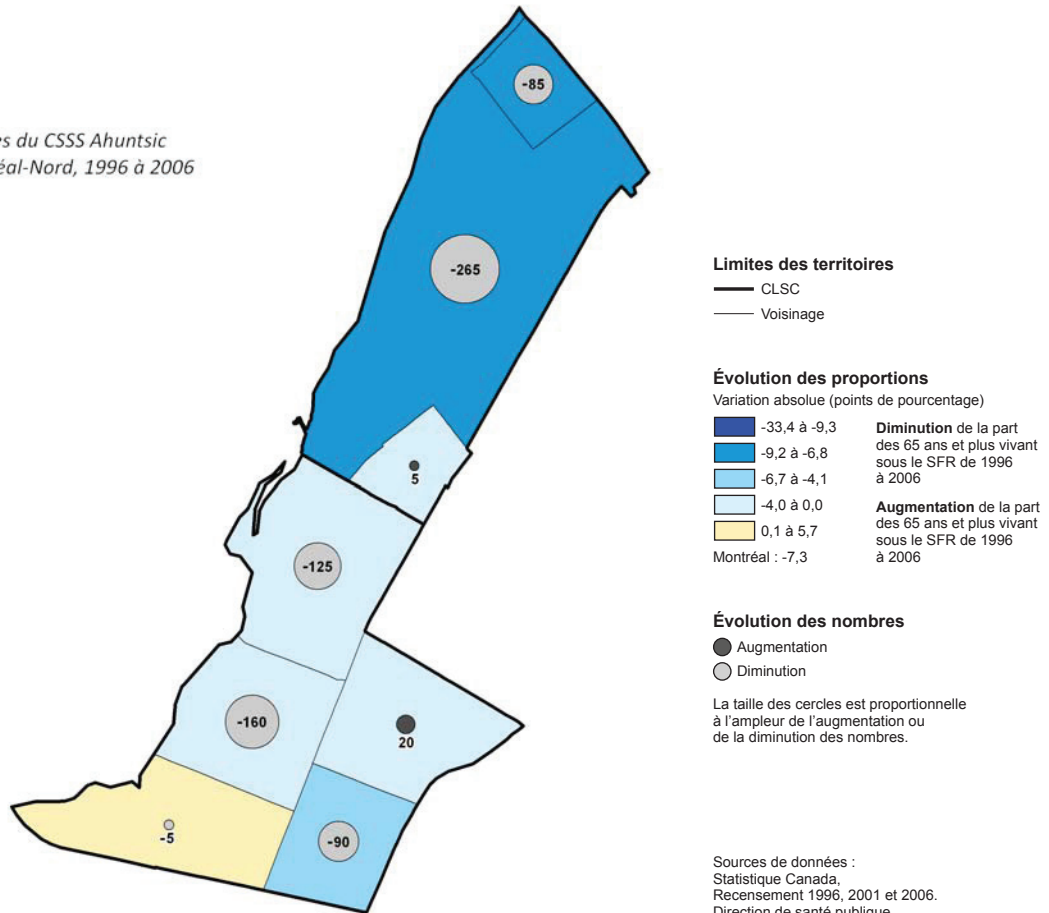
Sources de données :
Statistique Canada,
Recensement 1996, 2001 et 2006.
Direction de santé publique
de l'Agence de la santé et
des services sociaux de Montréal 2006.

Évolution de la population de 65 ans et plus vivant sous le seuil de faible revenu (avant impôt)

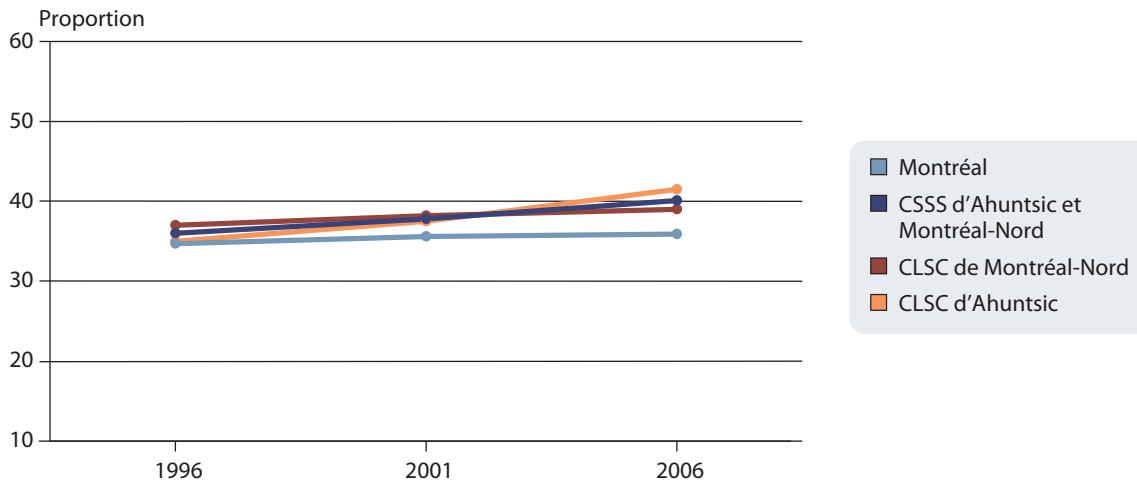


Évolution de la population de 65 ans et plus vivant sous le seuil de faible revenu (avant impôt)

Voisinages du CSSS Ahuntsic et Montréal-Nord, 1996 à 2006

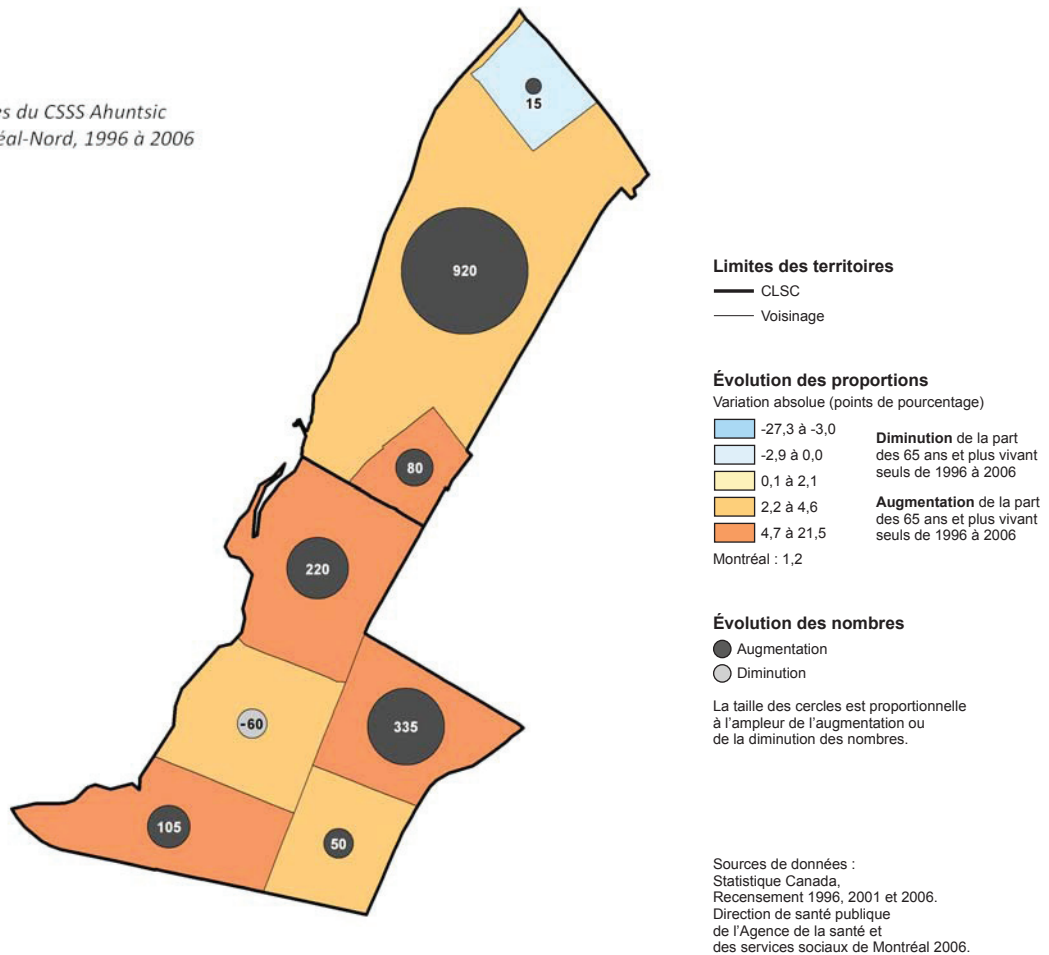


Évolution de la population de 65 ans et plus vivant seule

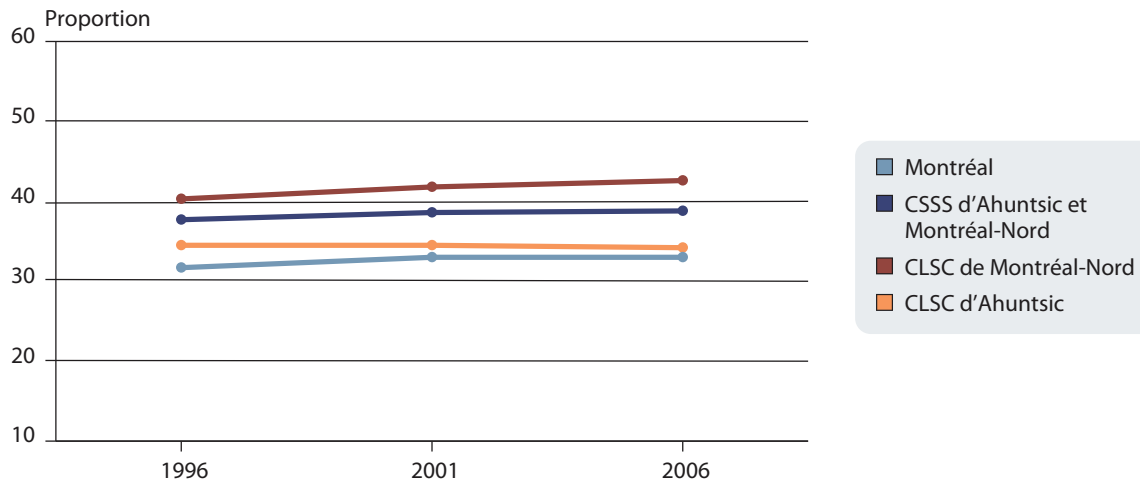


Évolution de la population de 65 ans et plus vivant seule

Voisinages du CSSS Ahuntsic et Montréal-Nord, 1996 à 2006

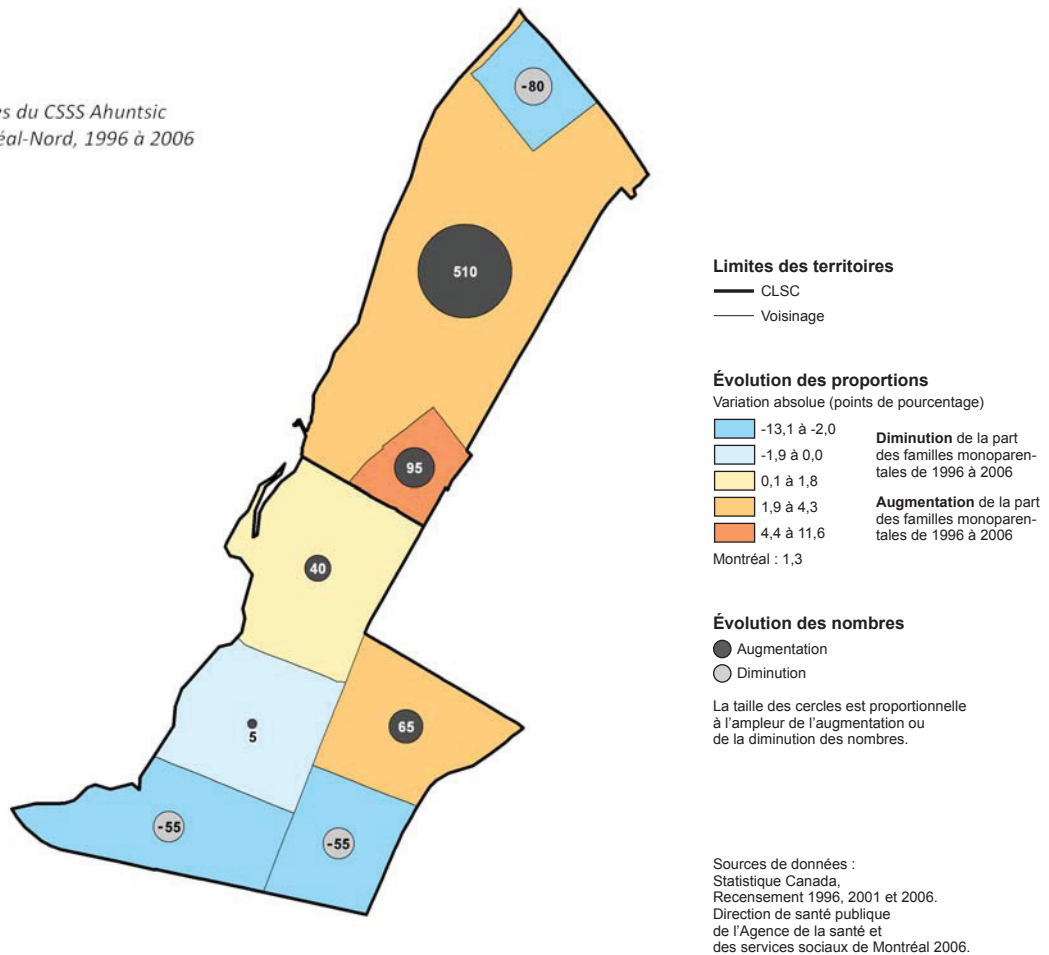


Évolution des familles monoparentales

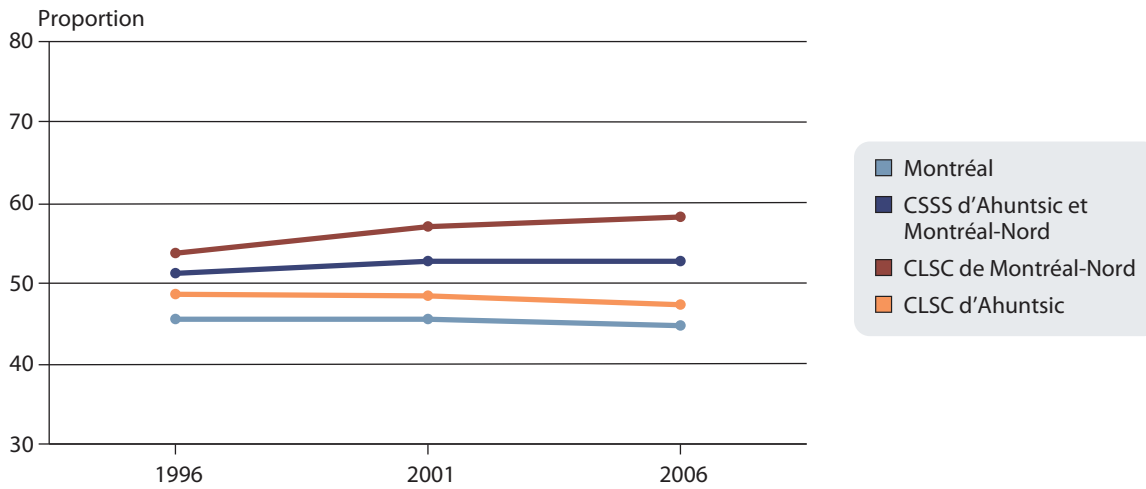


Évolution des familles monoparentales

Voisinages du CSSS Ahuntsic et Montréal-Nord, 1996 à 2006

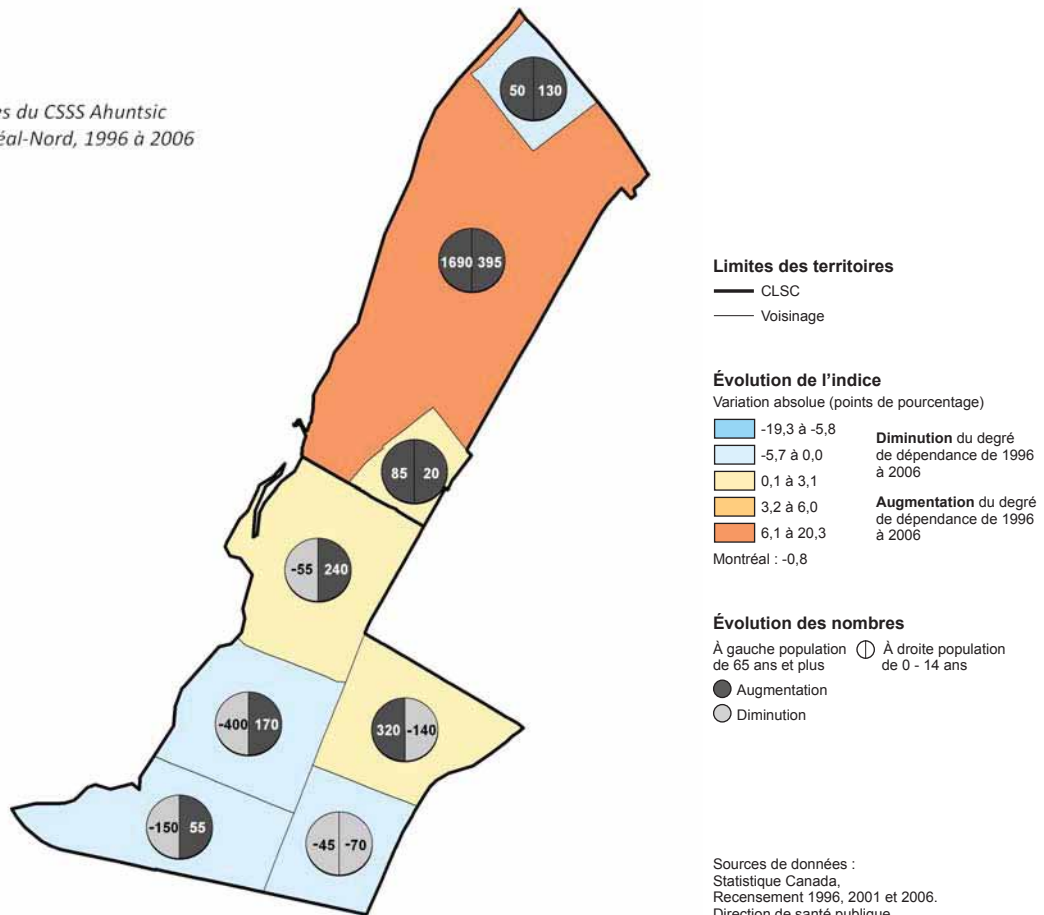


Évolution du degré de dépendance totale

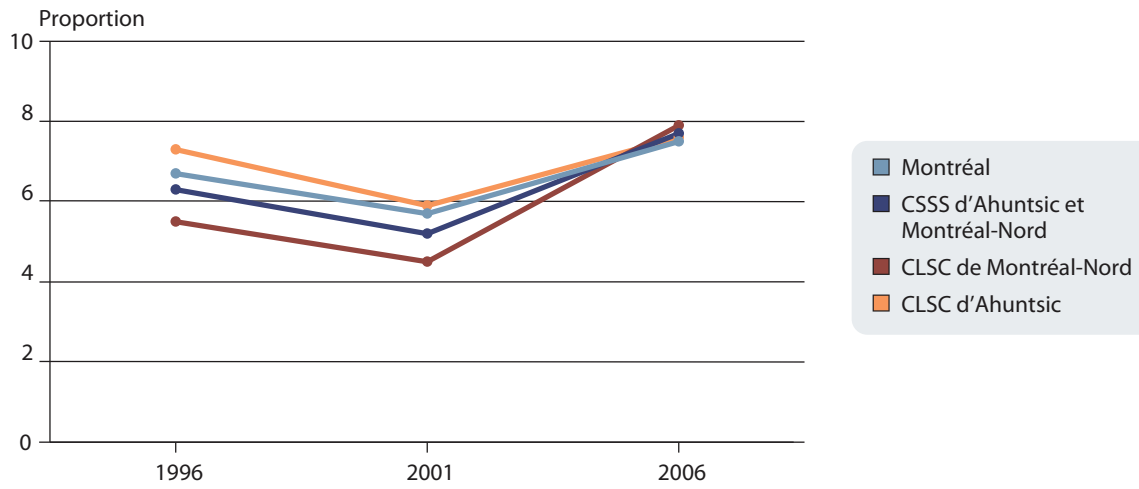


Évolution du degré de dépendance totale

Voisinages du CSSS Ahuntsic et Montréal-Nord, 1996 à 2006

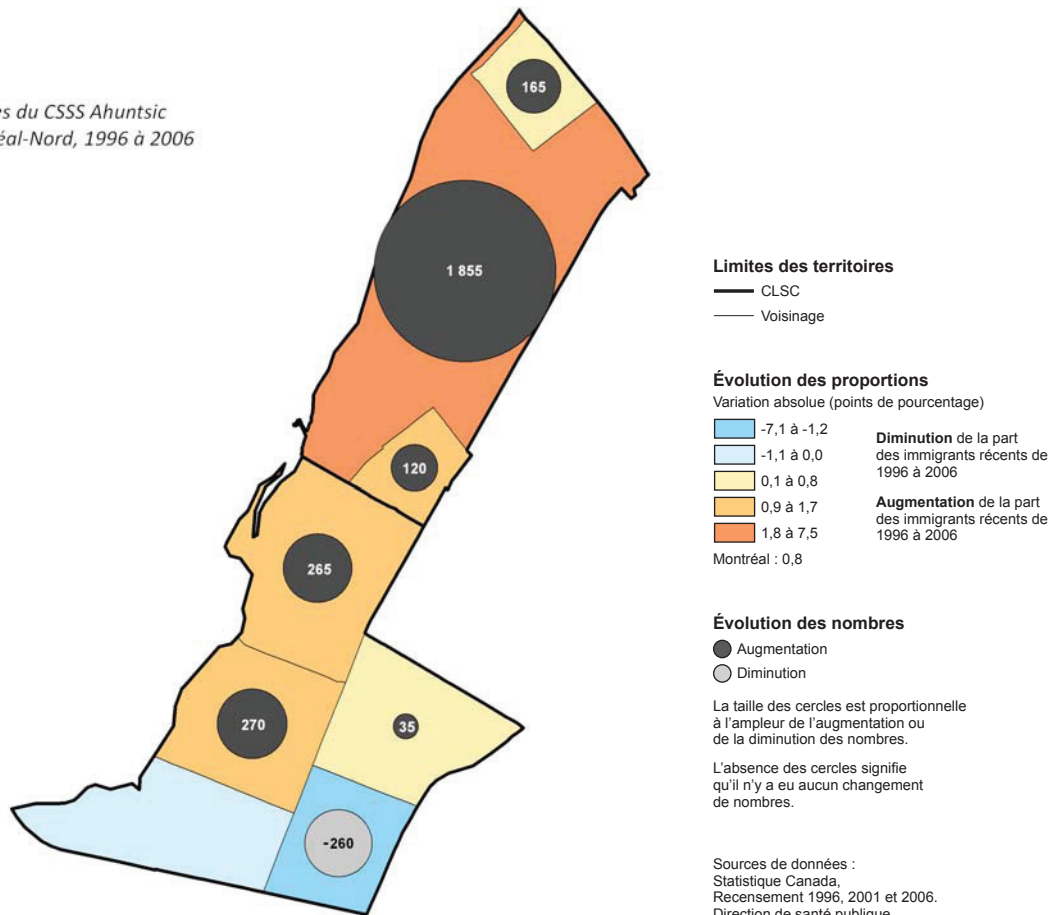


Évolution de la population immigrante récente

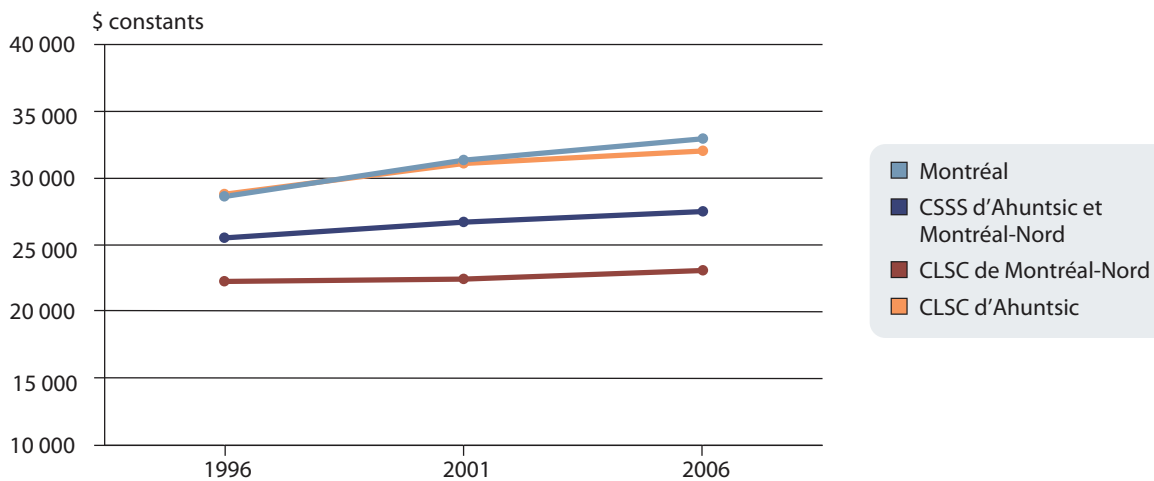


Évolution de la population immigrante récente

Voisinages du CSSS Ahuntsic et Montréal-Nord, 1996 à 2006

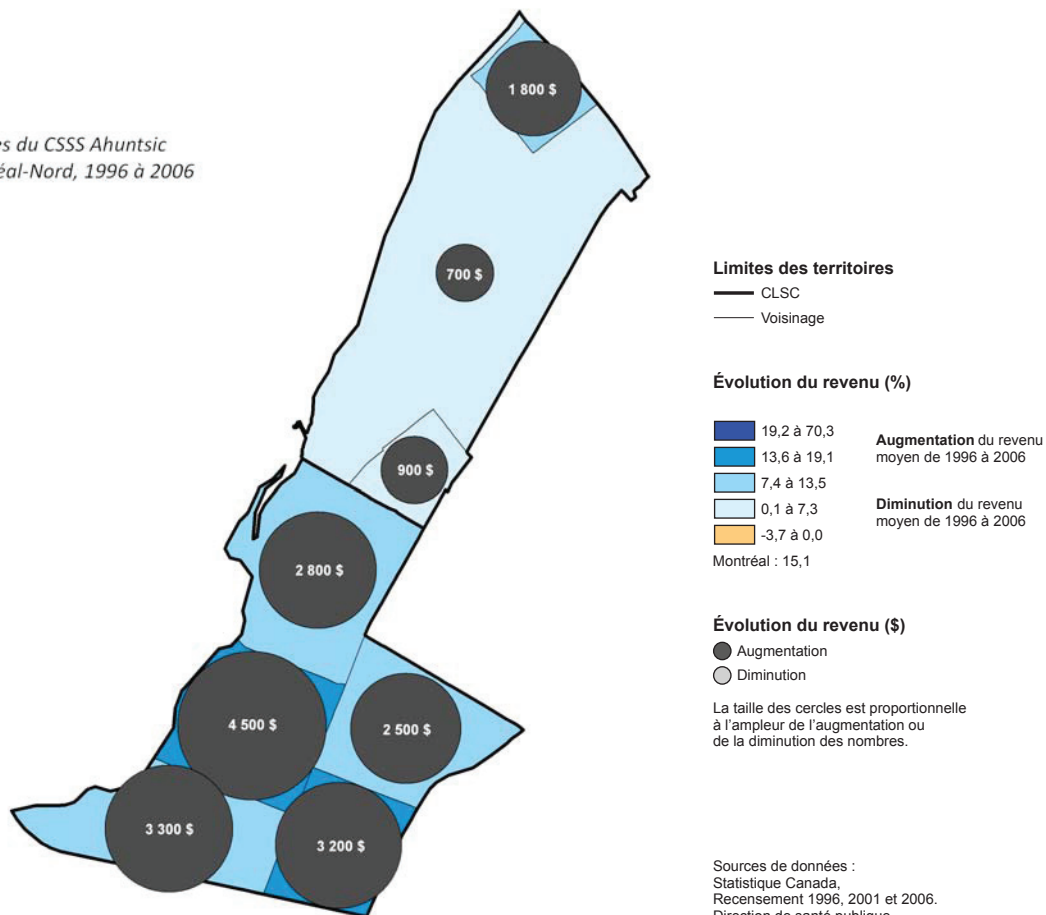


Évolution du revenu moyen de la population de 15 ans et plus (dollars constants avant impôt)



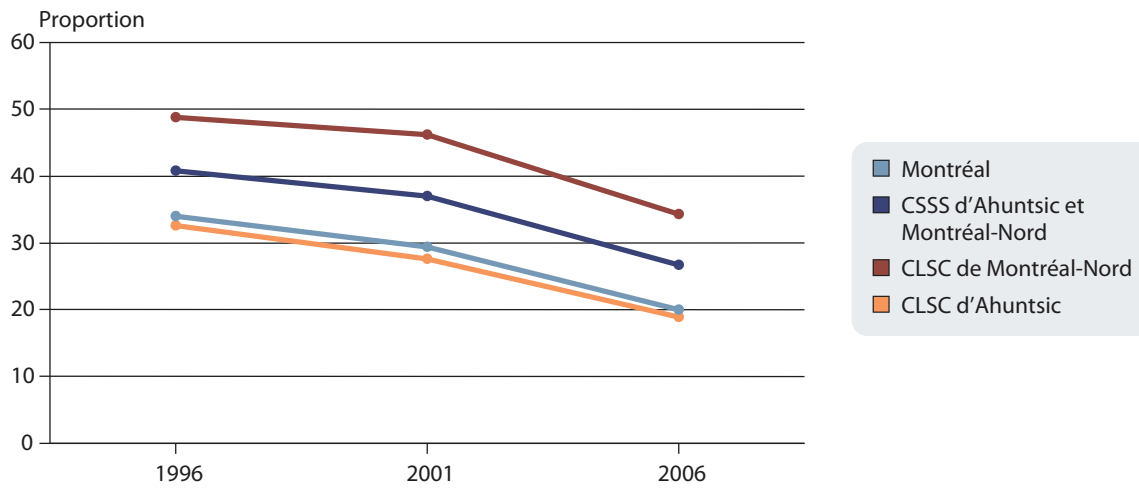
Évolution du revenu moyen de la population de 15 ans et plus (dollars constants avant impôt)

Voisinages du CSSS Ahuntsic et Montréal-Nord, 1996 à 2006



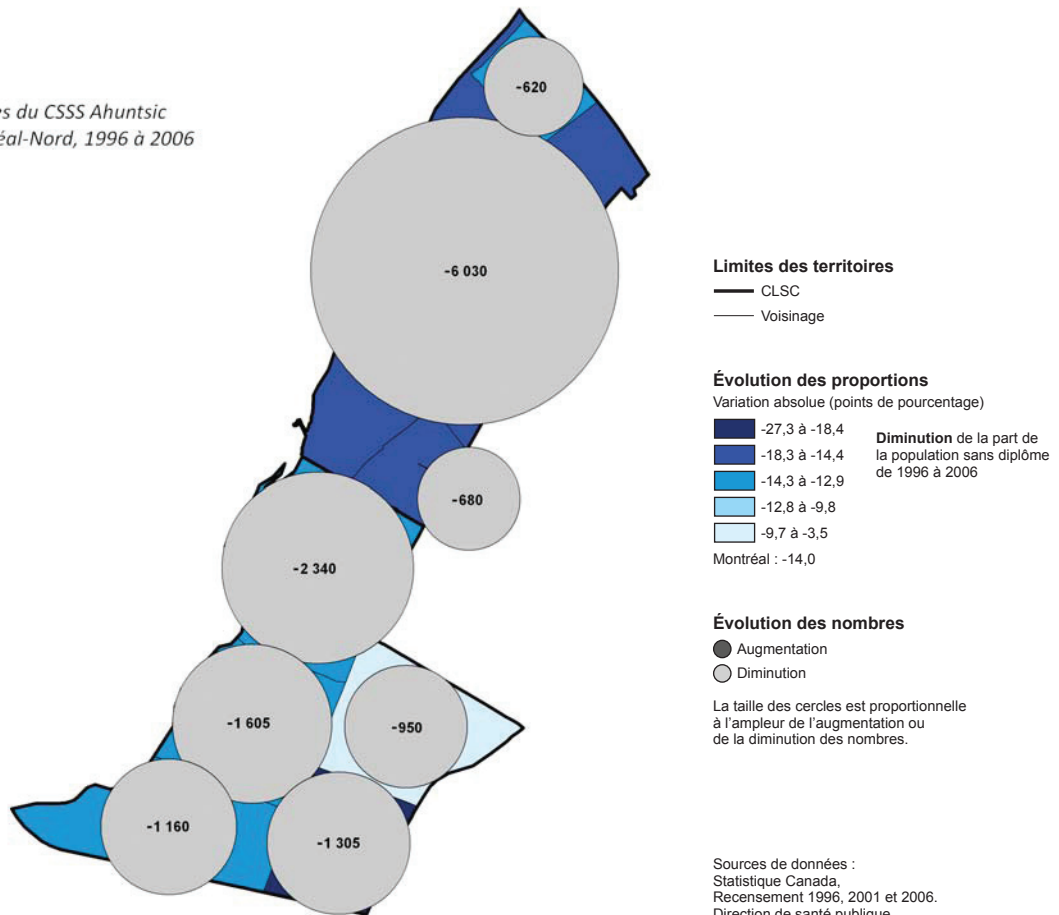
Sources de données :
Statistique Canada,
Recensement 1996, 2001 et 2006.
Direction de santé publique
de l'Agence de la santé et
des services sociaux de Montréal 2006.

Évolution de la population de 25 ans et plus sans diplôme



Évolution de la population de 25 ans et plus sans diplôme

Voisinages du CSSS Ahuntsic et Montréal-Nord, 1996 à 2006



Une réalisation du secteur Surveillance de l'état de santé à Montréal (SÉSAM)

Direction de santé publique
Agence de la santé et des services sociaux de Montréal

1301, rue Sherbrooke Est
Montréal (Québec) H2L 1M3
Téléphone : 514 528-2400
www.santepub-mtl.qc.ca

Coordination

Carl Drouin

Traitement des données et rédaction

Maryam Bazargani (cartographie)
Edith Bergeron
Carl Drouin
James Massie

Conception graphique

Paul Cloutier

Mise en page et infographie

Martin L'Ecuyer
Manon Girard

Les auteurs remercient les personnes suivantes pour leur soutien et leurs commentaires

À la Direction de santé publique : Sylvie Lavoie, Christiane Montpetit, Stéphanie Vidal

Du CSSS Jeanne-Mance : Maryse Guindon

Du CSSS de la Montagne : Christian Paquin

DANS LA MÊME SÉRIE :

Évolution des principales caractéristiques de la population

CSSS de Bordeaux-Cartierville-Saint-Laurent

CSSS Cavendish

CSSS du Coeur-de-l'Île

CSSS de la Montagne

CSSS de Dorval-Lachine-LaSalle

CSSS Jeanne-Mance

CSSS Lucille-Teasdale

CSSS de l'Ouest-de-l'Île

CSSS de la Pointe-de-l'Île

CSSS de Saint-Léonard et Saint-Michel

CSSS du Sud-Ouest-Verdun

© Direction de santé publique
Agence de la santé et des services sociaux de Montréal (2011)
Tous droits réservés

ISBN 978-2-89494-980-1 (version PDF)
Dépôt légal - Bibliothèque et Archives nationales du Québec, 2011
Dépôt légal - Bibliothèque et Archives Canada, 2011

GARDER
notre monde
ENSANTÉ