

L'info de la Vallée

MRC Vallée-de-la-Gatineau



ACTUALITÉS

Liste officielle
des candidats
aux élections
municipales
du 7 novembre

PAGES 4 et 5

CULTURE

Matt Lang
vu par son
équipe

PAGE 7

SPORTS

Retour du
badminton pour
tous à la Cité
Étudiante

PAGE 26



MÉLISSA MIRON

Une femme face aux feux de forêt

PAGE 3

(Photo gracieuseté - Mélissa Miron-SOPFEU)

**DÉMÉNAGEMENT
TRANSPORT
J.V.**

Résidentiel | Commercial

Gilles Céré, propriétaire ESTIMATION GRATUITE

Local et longue distance

Cell.: 819 441-4665 819 449-5311

**CANADIAN
TIRE**

250, boul.
Desjardins
Maniwaki
819 449-2000

KIA

Gareau Kia

1759, boul A.-Paquette, Mont-Laurier
819.623.1213 | gareaukia.com

Pièces d'auto **Léon Grenier inc.**
Mont-Laurier

Auto Parts Plus

819.623.3740 819.623.7377

www.piecesdautoleongrenier.com

MS PERFORMANCE PLUS
9107-0250 Québec inc.

**GÉNÉRATRICE
À PARTIR DE
429⁹⁹\$ +TX**

**GÉNÉRATRICE
INVERTER
À PARTIR DE
849⁹⁹\$ +TX**

69 rue Principale Nord
Maniwaki
819 449-3273

Une génératrice, oui.. Mais une **DUCAR**

www.performanceplusms.ca

STIHL®

CHEZ PERFORMANCE PLUS MS...

...ÇA DEVIENT SIMPLEMENT MOINS COMPLIQUÉ !

Souffleur à main à batterie

à partir de **159⁹⁵\$** +tx



modèle BGA 45

Souffleur à main à essence

à partir de **219⁹⁵\$** +tx



modèle BG 50



modèle SH 56 CE



Souffleur aspirateur broyeur à essence

à partir de **309⁹⁵\$** +tx

Souffleur à dos à essence

à partir de **439⁹⁵\$** +tx



modèle BR 200

STIHL®

**N°1 : LA MARQUE
LA PLUS VENDUE
AU CANADA**

>V00014-98



PERFORMANCE PLUS

9107-0250 Québec inc.

Jonsered **Aiens** **STIHL®**

Heures d'ouverture
Lundi au vendredi 8h00 à 17h00

69, rue Principale Nord, Maniwaki

819 449-3273

www.performanceplusms.ca

À LA UNE

Première femme pompière forestière à Maniwaki

Depuis 2008, Mélissa Miron ouvre le chemin et pas seulement en forêt



Pour Mélissa Miron, le métier de pompière forestière est « presque » le plus beau au monde, il n'est jamais monotone ni routinier. (Photo gracieuseté – Mélissa Miron-SOPFEU)



HÉLÈNE DESGRANGES
Journaliste de l'Initiative
de journalisme local

hdesgranges@inmedias.ca

Fraîchement revenue de la Colombie-Britannique où elle a combattu les feux de forêt, Mélissa Miron, est la première femme pompière à avoir joint les rangs de la Société de protection des forêts contre le feu (SOPFEU) à la base de Maniwaki.

C'est son sixième déploiement à l'extérieur du Québec. Mélissa Miron est pompière forestière depuis 13 ans. Lorsqu'elle se lève le matin, elle ne sait jamais où elle finira sa journée. Baie-Comeau, Lac-Saint-Jean? La jeune femme qui n'a pas encore 40 ans n'aime pas la routine. En contrepartie, son métier, elle l'adore!

« Mon père était garde-chasse, depuis que j'ai deux ou trois ans, mes parents me entraînaient dans la neige pour aller trapper. Aller vers les métiers de la forêt était normal pour moi », raconte Mélissa. Elle a donc accumulé les diplômes dans des professions reliées à la forêt. DEC en génie du bois, AEC en aménagement de la forêt et DEP en pâte et papier, font partie de ses atouts.

Mais voilà, explique-t-elle, alors que papa désirait pour elle de bonnes conditions de travail, son premier emploi à Sainte-Véronique dans les Laurentides l'a convaincue qu'elle n'était pas faite pour un travail entre quatre murs.

C'est lors de son AEC qu'elle a rencontré une entreprise qui engageait des combattants auxiliaires pour la SOPFEU. L'idée lui a plu. « J'ai été intriguée, ils m'ont engagée comme combattante auxiliaire et j'ai travaillé à La Tuque et au Lac-Saint-Jean tout mon été 2017 », se

remémore la pompière. « Après cet été-là, je suis retournée à mes études en pâtes et papiers à Sherbrooke et la SOPFEU a ouvert deux postes de pompiers forestiers. J'ai appliqué. »

L'un des postes alors offerts était à la base SOPFEU de Tremblant et l'autre à Maniwaki. Elle a obtenu celui de Maniwaki en 2008 et poursuit son parcours avec cette unité depuis. À présent, elle a atteint ce qu'elle appelle le « stade 2 » qui est le plus haut titre accessible comme pompier.

« J'AI FAIT MA PLACE »

À Maniwaki, présentement, elles sont environ 6 filles dans les rangs des pompiers forestiers. Au Québec, ce nombre augmente doucement selon Mélissa, mais si elle compare à la Colombie-Britannique qui semble avoir moitié-moitié de femmes et d'hommes sur le terrain, elle croit que le Québec a du retard dans l'équité des genres de cet emploi non conventionnel.

Mis à part quelques « vieux » aux idées arrêtées, Mélissa n'a pas eu de mal à s'intégrer à l'équipe de Maniwaki.

« J'ai fait ma place. Ils ont vu que j'étais là pour travailler et pas pour le plaisir. »

- Mélissa Miron


Après son entrée en poste, elle a vu des filles essayer le travail et sentait que certaines prenaient ça comme un « trip ». Entre femmes, elles s'entraident beaucoup et donnent un coup de main aux nouvelles pour aider à leur adaptation, car au début, dit-elle, « on ne sait pas à quoi s'attendre ». Au cours de ses années de travail dans ce milieu majoritairement masculin, elle a entendu bien des blagues, mais aucune personnelle. « Le harcèlement n'est absolument pas toléré », tient-elle à préciser.

UN MÉTIER À PART

Autant pour les hommes que pour les femmes, la vie de pompier forestier n'est pas facile. « On n'est jamais à la maison, c'est dur pour la famille. On fait de longues rondes de 24h, explique Mélissa. Mais l'hiver, on peut reprendre le temps perdu. »

Célibataire et sans enfant, elle avoue que son horloge biologique n'a jamais sonné le temps des bébés. Aujourd'hui à 37 ans, elle dit qu'elle a préféré se pencher sur sa carrière. Elle a bien eu un conjoint au gré des années de service. « Il était lui aussi pompier, il y a beaucoup de couples à travers le Québec qui sont tous les deux pompiers. Dans un sens, ce n'est pas facile parce que tu es toujours avec l'autre, mais dans l'autre, il n'y a personne d'autre qui peut mieux comprendre ta réalité et ton métier qu'un autre pompier. »

À Maniwaki, elle est une des plus anciennes. Elle a donc des semaines de travail garanties entre la fin-mars et la mi-septembre et ensuite, elle peut toujours être appelée.

Mélissa encourage les jeunes à envisager une carrière de pompier forestier. « Les filles, on est capable de faire nos marques. On a des qualités. Les gars ont la force et nous l'endurance, on se complète dans ce travail », raconte-t-elle. « Les filles ne doivent pas se laisser intimider par les tests physiques », insiste-t-elle en ajoutant qu'elles sont autant difficiles pour les gars que pour les filles et qu'autant les uns et les autres les échouent ou les réussissent. « Les tests ont les mêmes conditions pour les filles et les gars, il y a pas mal de gars qui ne trippent pas du tout à l'idée de les faire ». Ces tests, explique Mélissa, doivent être réalisés pour faire le métier, mais aussi, avant les déploiements à l'extérieur du Québec. Entre son poste dans les Laurentides comme contrôleur de la qualité et celui qu'elle pratique maintenant, le choix de Mélissa est clair: pompière forestière! 

C'EST LE MOIS DE LA PRÉVENTION DES INCENDIES

SUPER AUBAINE RABAIS DE **20\$**

AVERTISSEUR COMBINÉ FUMÉE ET MONOXYDE DE CARBONE

38⁹⁹\$
était 58,99\$

Pile au lithium inviolable.
Fonction silence et avertisseur vocal.
Garantie de 10 ans.

First Alert

VALIDE DU 7 AU 13 OCTOBRE 2021

RONA
Deslongchamps

79 Kichi Mikan, Maniwaki 819 306-RONA (7662)
ronadeslongchamps.ca

MOT CROISÉ # 736

D	E	C	O	M	P	R	E	S	S	E	R
O	V	I	P	A	R	E	C	E	L	A	
M	I	L	I	T	A	N	T	V	A	S	
E	N	U	T	E	R	M	I	N	E		
S	C	A	M	P	I	O	S	R			
T	E	S	A	Q	U	E	S	E			
I	S	A	T	U	R	E	E	D			
Q	U	I	N	T	E	S	S	E	N	C	E
U	S	E	U	R	I	S	T	U	C		
E	N	T	R	E	D	E	S	I	R		
E	T	I	S	I	E	A	S	T	I		
F	E	E	S	E	S	T	I	M	E		

La réponse à nos jeux

SOLUTION DU MOT CACHÉ : VACANCES

LES ENTREPRISES D'ÉLECTRICITÉ

Thibault 1987 Ltée maîtres électriciens

Sylvain Tremblay
Philippe Robitoux

• RÉSIDENTIEL • COMMERCIAL • INDUSTRIEL

Licence R.B.Q. : 2432-8262-10

116, Notre-Dame, Maniwaki
Tél.: (819) 449-2866 - Téléc.: (819) 449-6621
Cell.: (819) 441-8465
info@thibaultelectrique.com
www.thibaultelectrique.com

LES CONSTRUCTIONS

MARC MARTIN

Spécialiste en béton
Commercial, Résidentiel, Industriel
Levage de maison, Rénovation

Tél. 819-463-3506
Cell. 819-449-8974 constructionmmartin@gmail.com

Chaque semaine entre vos mains...

...à un clic en tout temps!

infodelavallee.ca 

Québec  La refonte des sites web de In Médias est réalisée grâce au soutien financier du gouvernement du Québec.

L'info de la Vallée  médias



Gina St-Jacques



- Accumulez des points rapidement
- Récompensez-vous en tout temps
- Économisez grâce à nos Prix membre
- Obtenez des offres personnalisées
- Bougez et économisez!
- Profitez de concours et d'événements exclusifs



Vous avez des questions concernant la vaccination?

Prenez rendez-vous avec notre infirmière au Familiprix.com



Une occasion spéciale?

LA CARTE-CADEAU FAMILIPRIX

177, boul. Desjardins Maniwaki 819. 449.3880



Gina St-Jacques

Élections municipales

7 novembre 2021

Les mises en candidatures sont terminées

Les élus par acclamation connus, des luttes à prévoir le 7 novembre



HÉLÈNE DESGRANGES
Journaliste de l'Initiative de journalisme local
hdesgranges@inmedias.ca

Les mises en candidatures pour les élections municipales se sont terminées le 1er octobre à 16h30. Voici la liste des personnes élues par acclamation (sans opposition) dans la Vallée-de-la-Gatineau et les postes pour lesquels les citoyens devront trancher lors du scrutin du 7 novembre prochain. Les informations qui suivent sont celles qui étaient disponibles sur le site d'Élections Québec au moment d'aller sous presse.

Poste de maire(sse):

- Christianne Cloutier (sortante d'un autre poste)
- Véronique Danis

Conseiller(-ère) municipal(e) 1:

- Julie Côté
- Céleste Danis

Conseiller(-ère) municipal(e) 2 :

- Michel Dénomé (sortant de ce poste)
- Luc St-Jacques

Conseiller(-ère) municipal(e) 3:

- Serge Lafontaine (sortant de ce poste)
- Pierrette Lapratte
- Marcel St-Martin

Conseiller(-ère) municipal(e) 4:

- Claude Desjardins (sortant de ce poste)
- Rodrigue Gauthier

Conseiller(-ère) municipal(e) 5:

- Ward O'Connor (sortant de ce poste)
- François Côté

Conseiller(-ère) municipal(e) 6:

- Sébastien Émond (sortant de ce poste- élu sans opposition)

GRAND-REMOUS

Poste de maire(sse): Jocelyne Lyrette (sortante de ce poste) élue?

Conseiller(-ère) municipal(e) 1:

- Marie-France Ducas
- Annie Pelletier

Conseiller(-ère) municipal(e) 2: Julie Paiement (sortante de ce poste- élue sans opposition)

Conseiller(-ère) municipal(e) 3: Jacques Rodgers (sortant de ce poste-élu sans opposition)

Conseiller(-ère) municipal(e) 4: Gilles Richard (sortant de ce poste-élu sans opposition)

Conseiller(-ère) municipal(e) 5:

- Rodrigue Lacourcière
- Michel Lamoureux
- Maureen Reid

Conseiller(-ère) municipal(e) 6: Éric Bélanger (sortant de ce poste-élu sans opposition)

AUMOND

Poste de maire(sse): Alphée Moreau (sortant de ce poste- élu sans opposition)

Conseiller(-ère) municipal(e) 1: Barry Ardis (sortant de ce poste- élu sans opposition)

Conseiller(-ère) municipal(e) 2:Ariane Guibault (sortant de ce poste- élue sans opposition)

Conseiller(-ère) municipal(e) 3:Mario Langevin (sortant de ce poste- élu sans opposition)

Conseiller(-ère) municipal(e) 4: Robert Piché (sortant de ce poste- élu sans opposition)

Conseiller(-ère) municipal(e) 5:

- Sébastien Lafrenière
- François Piché

Conseiller(-ère) municipal(e) 6: Anne Lévesque (sortante de ce poste- élue sans opposition)

BOIS-FRANC

Poste de maire(sse): Julie Jolivet (sortante de ce poste- élue sans opposition)

Conseiller(-ère) municipal(e) 1: Kim Bernatchez (sortante de ce poste- élue sans opposition)

Conseiller(-ère) municipal(e) 2: François Beaumont (sortant de ce poste- élu sans opposition)

Conseiller(-ère) municipal(e) 3: Suzanne Guibault (élue sans opposition)

Conseiller(-ère) municipal(e) 4: Michelle Payette (sortante de ce poste- élue sans opposition)

Conseiller(-ère) municipal(e) 5:Philippe St-Jacques (sortant de ce poste- élu sans opposition)

Conseiller(-ère) municipal(e) 6: Nyx Pilon (élu sans opposition)

EGAN-SUD

Poste de maire(sse): Neil Gagnon (sortant de ce poste- élu sans opposition)

Conseiller(-ère) municipal(e) 1: Patrick Feeny (sortant de ce poste- élu sans opposition)

Conseiller(-ère) municipal(e) 2: Gilles Patry (élu

sans opposition)

Conseiller(-ère) municipal(e) 3: Pierre Laramée (sortant de ce poste- élu sans opposition)

Conseiller(-ère) municipal(e) 4: Jeannot Emond (sortant de ce poste- élu sans opposition)

Conseiller(-ère) municipal(e) 5: Jean-René Martin (sortant de ce poste- élu sans opposition)

Conseiller(-ère) municipal(e) 6: Yvan St-Amour (sortant de ce poste- élu sans opposition)

DÉLÉAGE

Poste de maire(sse):

- Louise Charlebois (sortante d'un autre poste)
- Michel Guy (sortant d'un autre poste)
- Raymond Morin (sortant de ce poste)
- Anne Potvin

Conseiller(-ère) municipal(e) 1:

- Rachel Joly
- Claude Sauvé
- Kathy Milone

Conseiller(-ère) municipal(e) 2: Gilles Jolivet (sortant de ce poste- élu sans opposition)

Conseiller(-ère) municipal(e) 3: Serge Lacourcière (élu sans opposition)

Conseiller(-ère) municipal(e) 4:

- Michelle Briand (sortante de ce poste)
- Pierre Farrell

Conseiller(-ère) municipal(e) 5:

- Michel Paul
- Stéphane Rivest

Conseiller(-ère) municipal(e) 6:

- Éric Gauthier
- Jean-Pierre Morin (sortant de ce poste)

MANIWAKI

Poste de maire(sse): Francine Fortin (sortante de ce poste- élue sans opposition)

Conseiller(-ère) municipal(e) 1: Marc Gaudreau (sortant de ce poste- élu sans opposition)

Conseiller(-ère) municipal(e) 2:

- Sonny Constantineau (sortant de ce poste)
- Pierre Briand

Conseiller(-ère) municipal(e) 3:

- Estelle Labelle
- Maurice Richard (sortant de ce poste)

Conseiller(-ère) municipal(e) 4: Madeleine Lefebvre

(sortante de ce poste- élue sans opposition)

Conseiller(-ère) municipal(e) 5:

- Philippe Laramée (sortant de ce poste)
- Denis Nault

Conseiller(-ère) municipal(e) 6:

- Sophie Beaudoin (sortante de ce poste)
- Rémi Fortin
- Pierre Mayrand

MESSINES

Poste de maire(sse): Ronald Cross (sortant de ce poste- élu sans opposition)

Conseiller(-ère) municipal(e) 1:

- Marcel St-Jacques
- Anne Langevin (sortante de ce poste)

Conseiller(-ère) municipal(e) 2: Annie Galipeau (sortante de ce poste- élue sans opposition)

Conseiller(-ère) municipal(e) 3:

- André Benoit
- Martin Clément

Conseiller(-ère) municipal(e) 4:

- Charles Rondeau
- Sylvain J.Forest

Conseiller(-ère) municipal(e) 5: Yves St-Jacques (sortant de ce poste, élu sans opposition)

Conseiller(-ère) municipal(e) 6:

- Marie-Anne Poulin
- Michel Maurice
- Charles Rondeau (s'est désisté)

BOUCHETTE

Poste de maire(sse):

- Steve Lefebvre
- Pierre Lacasse

Conseiller(-ère) municipal(e) 1:

- Michel Lamoureux (sortant de ce poste)
- Alex Meunier

Conseiller(-ère) municipal(e) 2:

- Pascal Saumure (sortant de ce poste)
- Gille Bastien

Conseiller(-ère) municipal(e) 3: Marc Poirier, élu sans opposition

Conseiller(-ère) municipal(e) 4:

- Monique Pelletier (sortante de ce poste)
- Karo Poirier

Conseiller(-ère) municipal(e) 5:

- Alex Meunier (s'est désisté)
- Steve Millar (élu sans opposition)

Conseiller(-ère) municipal(e) 6: Jean Daoust (sortant de ce poste, élu sans opposition)

SAINTE-THÉRÈSE-DE-LA-GATINEAU

Poste de maire(sse): Roch Carpentier (sortant de ce poste- élu sans opposition)

Conseiller(-ère) municipal(e) 1: Gilles Courchaine (sortant de ce poste- élu sans opposition)

Conseiller(-ère) municipal(e) 2: Linda Lirette (sortante de ce poste-élue sans opposition)

Conseiller(-ère) municipal(e) 3: Mélanie Renaud

(sortante de ce poste-élue dans opposition)

Conseiller(-ère) municipal(e) 4: Hugo Carle (élu sans opposition)

Conseiller(-ère) municipal(e) 5: Yves Morin (sortant de ce poste- élu sans opposition)

Conseiller(-ère) municipal(e) 6:

- Sylvie Leclair (sortante de ce poste)
- Benjamin Boutin-Renaud

BLUE SEA

Poste de maire(sse): Laurent Fortin (sortant de ce poste- élu sans opposition)

Conseiller(-ère) municipal(e) 1: Michael Simard (sortant de ce poste- élu sans opposition)

Conseiller(-ère) municipal(e) 2: Michel Houde (élu sans opposition)

Conseiller(-ère) municipal(e) 3: Marc Lacroix (sortant de ce poste- élu sans opposition)

Conseiller(-ère) municipal(e) 4: Gérard Lacaille (sortant de ce poste- élu sans opposition)

Conseiller(-ère) municipal(e) 5: Paul Dénomme (sortant de ce poste- élu sans opposition)

Conseiller(-ère) municipal(e) 6: Marielle Cousineau-Fortin (sortante de ce poste- élu sans opposition)

CAYAMANT

Poste de maire(sse):

- Steve Brousseau
- Nicolas Malette (sortant de ce poste)
- Donald Labelle
- Mariette Mc Millan

Conseiller(-ère) municipal(e) 1: Sylvie Paquette (sortante de ce poste- élue sans opposition)

Conseiller(-ère) municipal(e) 2:

- Kevin Matthews
- Fernand Paquette

Conseiller(-ère) municipal(e) 3: Mélissa Rochon (sortante de ce poste- élue sans opposition)

Conseiller(-ère) municipal(e) 4: Marc Soulière (élu sans opposition)

Conseiller(-ère) municipal(e) 5:

- Philippe Labelle (sortant de ce poste)
- Chantal Lamarche
- Jérémie Malette

Conseiller(-ère) municipal(e) 6: Sonia Rochon (sortante de ce poste- élue sans opposition)

GRACEFIELD

Poste de maire(sse):

- Bernard Duffy (sortant d'un autre poste)
- Joanne Poulin
- Mathieu Caron (sortant d'un autre poste)

Conseiller(-ère) municipal(e) 1:

- Madeleine Caron
- Jean-Marie Gauthier

Conseiller(-ère) municipal(e) 2:

- Alain Labelle (sortant de ce poste)
- Sylvain Lauriault

Conseiller(-ère) municipal(e) 3: Daniel-Luc Tremblay (élu sans opposition)

Conseiller(-ère) municipal(e) 4: Mélanie Lefebvre (élue sans opposition)

Conseiller(-ère) municipal(e) 5:

- Bernard Caron
- Hugo Guénette (sortant de ce poste)

Conseiller(-ère) municipal(e) 6:

- Kathleen Pion
- Jean-Philippe Caron
- Mario St-Amour

KAZABAZUA

Poste de maire(sse):

- Robert Bergeron (sortant de ce poste)
- Paul Liberty
- Pierre Raymond
- Louise Schnubb

Conseiller(-ère) municipal(e) 1:

- Paul Chamberlain (sortant de ce poste)
- Tanya Gabie

Conseiller(-ère) municipal(e) 2:

- Lynne Lachapelle (sortante de ce poste)
- Sarah Howson

Conseiller(-ère) municipal(e) 3:

- Gabriel Guertin
- Matthew Orlando

Conseiller(-ère) municipal(e) 4:

- Sylvain La France (sortant de ce poste)
- France Éthier
- Kevin Molyneaux

Conseiller(-ère) municipal(e) 5:

- Damien Lafrenière
- Michel Collin

Conseiller(-ère) municipal(e) 6:

- Craig Gabie (sortant de ce poste)
- Christiane Pétrin

LOW

Poste de maire(sse): Carole Robert (sortante de ce poste- élue sans opposition)

Conseiller(-ère) municipal(e) 1:

- Joanne Mayer (sortante de ce poste)
- Tara Wakeling

Conseiller(-ère) municipal(e) 2:

- Angela (Angie) Lavigne
- Maureen Rice (sortante de ce poste)

Conseiller(-ère) municipal(e) 3:

- Maureen McEvoy
- Andrew Wilson

Conseiller(-ère) municipal(e) 4: Luc Thivierge (sortant de ce poste- élu sans opposition)

Conseiller(-ère) municipal(e) 5: Lee Angus (élu sans opposition)

Conseiller(-ère) municipal(e) 6:

- Ghyslain Robert (sortant de ce poste)

■ Jeri Guertin

LAC-SAINTE-MARIE

Poste de maire(sse): Cheryl Sage-Christensen (sortante d'un autre poste- élue sans opposition)

Conseiller(-ère) municipal(e) 1:

- Gérald Léveillé (s'est désisté)
- Yves Robineau (élu sans opposition)

Conseiller(-ère) municipal(e) 2: Richard Léveillé (sortant de ce poste- élu sans opposition)

Conseiller(-ère) municipal(e) 3:

- Denise Soucy (sortante de ce poste)
- Charlie-Ann Dubeau (sortant d'un autre poste)
- Alain Laberge

Conseiller(-ère) municipal(e) 4: Jacques Suzor (élu sans opposition)

Conseiller(-ère) municipal(e) 5: Louise Robert (sortante de ce poste- élue sans opposition)

Conseiller(-ère) municipal(e) 6:

- BU: Marc Beaudoin
- Gérald Léveillé

DENHOLM

Poste de maire(sse):

- Gaétan Guindon (sortant de ce poste)
- Pierre Nelson Renaud

Conseiller(-ère) municipal(e) 1: Richard Poirier (sortant de ce poste- élu sans opposition)

Conseiller(-ère) municipal(e) 2:

- Marie Gagnon (sortant de ce poste)
- Mario Turpin

Conseiller(-ère) municipal(e) 3:

- Marc Gratton (sortant de ce poste)
- Shela Beaudry

Conseiller(-ère) municipal(e) 4: Paul Brouillard (sortant de ce poste- élu sans opposition)

Conseiller(-ère) municipal(e) 5:

- Jean Renaud
- Pascale-Sophie Bélanger
- Marie-France Durand

Conseiller(-ère) municipal(e) 6:

- Danielle Cillis (sortante de ce poste)
- Paulette Lemieux
- Laetitia Béguin

MRC DE LA VALLÉE-DE-LA-GATINEAU

Poste de préfet(-ète):

- Chantal Lamarche (sortante de ce poste)
- Lynne Gagnon 




JUSTICE ET FAITS DIVERS

Bouchette

Trafic de stupéfiants

Le 23 septembre 2021, la Division des enquêtes sur les crimes majeurs de Gatineau, en collaboration de l'Escouade régionale mixte (ERM) Outaouais, a mené une opération relativement à du trafic de stupéfiants à Bouchette. Les policiers ont réalisé une perquisition visant une résidence sur le chemin Carle, à Bouchette, en plus de procéder à l'arrestation d'un homme de 36 ans de Bouchette. Celui-ci a été libéré par la suite par voie de sommation. Il doit revenir devant la justice à une

date ultérieure au Palais de justice de Maniwaki. Il pourrait faire face à des accusations de trafic et de possession de stupéfiants dans le but d'en faire le trafic ainsi que des infractions en matière d'arme à feu. Lors de la perquisition, les policiers ont saisi plus d'un kilogramme de cocaïne, plus de 100 comprimés de méthamphétamine ainsi que trois armes à feu. L'opération découle d'une enquête amorcée à la suite d'informations reçues du public. (Photo L'Info de la Vallée – Archives) 



ARTS ET CULTURE

Réseau BIBLIO de l'Outaouais

Les bases de la programmation accessibles dans toutes les bibliothèques membres


Le Réseau BIBLIO de l'Outaouais a lancé, le 20 septembre dernier, la Trousse Wally dans toutes les bibliothèques membres de son réseau. Cette trousse d'apprentissage enseigne les bases de la programmation.

Destinée aux jeunes de 8 à 14 ans, la trousse a été créée en collaboration avec GénieLab. Les jeunes y apprendront les bases de la programmation tout en créant un origami morse. Wally n'est pas

seulement une trousse d'apprentissage, mais aussi une histoire captivante, soutient le Réseau BIBLIO. Les participants suivent Wally dans son parcours et l'aident à résoudre des défis en programmant un micro:bit pour communiquer avec ses amis en code Morse, tout en apprenant sur l'environnement

et l'histoire des télécommunications. Les participants apprendront aussi des choses sur les morses, le code Morse, le télégraphe,

la programmation d'un micro:bit et bien plus, promet le Réseau BIBLIO. La Trousse Wally peut -être empruntée gratuitement dans les bibliothèques membres du réseau.


Plus d'informations se trouvent au www.reseaubibliooutaouais.qc.ca/fr/wally-le-morse-qui-code-et-decode. (Photo Pixabay) 



*Entre vos mains
chaque semaine,
à un clic
en tout temps!*

infodelavallee.ca



Québec 

 **Le temps
de vivre**
Votre magazine 50 ans et mieux!

Édition du 10 novembre
Édition des Fêtes

OFFRE SPÉCIALE
POUR UN PLACEMENT
4 PARUTIONS

Première parution
10 novembre 2021

POUR RÉSERVER
Nathalie Chalifoux
819 325-2042
nchalifoux@inmedias.ca

Réservation de votre espace publicitaire
Au plus tard mardi 2 novembre à 16h
Approbation de votre espace publicitaire
Au plus tard mercredi 3 novembre à midi

ARTS ET CULTURE

Matt Lang

Le chanteur de Maniwaki est-il resté le même?



Si Matt Lang considère son équipe de musiciens et de tournée comme « sa famille », il semble que ceux-ci pensent de même. La complicité et l'amitié se perçoivent jusque sur la scène. (Photo : L'info de la Vallée – Hélène Desgranges)

HÉLÈNE DESGRANGES

hdesgranges@inmedias.ca

Mathieu Langevin, maintenant plus connu sous son nom d'artiste Matt Lang, était de passage à Ferme-Neuve lors du Super Party Camionneurs, le 17 septembre dernier. L'info en a profité pour sonder ceux qui l'entourent en tournée. Qui est Matt Lang?

L'ambiance était au plaisir au sein de l'équipe de l'artiste en prestation dans la région adjacente à celle où il a grandi, alors qu'il attendait des amis venant voir le spectacle. Malgré beaucoup de représentations consécutives, dont une la veille à Saint-Tite et une le lendemain à Saint-Eustache, le chanteur s'est dit heureux de revenir au Super Party où il avait performé par le passé.

Après une pause du public forcée par la pandémie pendant laquelle on a dû présenter du matériel surtout sur le Web, les spectacles en présentiel sont les bienvenus, avoue l'artiste. « À ce jour, c'est magique, et plus que ce que j'aurais pensé : les gens connaissent les paroles, c'est le party toutes les fois, c'est une belle affaire qui se passe en ce moment », souligne Matt Lang, reconnaissant envers le public.

MATT LANG EST PRÊT POUR L'ÉTRANGER, MAIS HEUREUX CHEZ LUI

Même si son équipe et lui ont dû interrompre une tournée en Angleterre, le projet devrait se poursuivre en 2022. En attendant, l'artiste s'estime chanceux de pouvoir donner des spectacles à nouveau. Ce passage dans sa région (à laquelle il demeure attaché et où il retrouve beaucoup de « chums ») l'amène à croire qu'il n'a pas changé et est demeuré le même.

CE QU'EN DIT SON ÉQUIPE

Son équipe – l'artiste l'a mentionné pendant la pandémie – est importante pour lui. Ce sont toujours les mêmes « boys » qui le suivent, et

ils représentent une famille pour lui. « Y'en a qui partent et d'autres qui arrivent, c'est normal, mais la "gang" est pas mal la même qu'au début », explique le chanteur. D'ailleurs, il n'hésite pas à les taquiner, même pendant le spectacle. Son guitariste prône un café? « C'est le meilleur café du matin au monde! », s'exclame Matt, sur scène, en surnommant celui-ci le « café Matt Lang ». Et toute l'équipe en ajoute en apportant ledit café sur scène pour ériger le musicien davantage!

Pierre Luc Bédard, éclairagiste dans l'équipe de Matt, affirme en riant « qu'il ne mentira pas » aux questions posées par L'info. Pour lui, Matt est un « chum » avant tout. « Ce n'est pas un "boss" », mentionne-t-il. Arriverons-nous à en savoir plus? Selon lui, Matt n'est pas nerveux avant un spectacle, mais il répète sa petite routine dont il ne dévoile pas la teneur. Dommage!

Pierre Luc, qui a travaillé avec plusieurs musiciens, raconte que Matt fut le seul à l'appeler toutes les semaines en début de pandémie. « C'est pour ça que c'est un chum », précise-t-il en avouant, tout comme le chanteur, que leur groupe est comme une famille et que celle-ci lui a manqué pendant la pandémie. « On vient de partout; c'est ça qui est le fun », mentionne l'éclairagiste.

« Faire un «show» dans la région de Matt, c'est toujours plus l'un; y'a ses amis, c'est un trill de plus. »

Pierre Luc Bédard

Pour sa part, David Larocque, le batteur du groupe, dit avoir connecté facilement avec Matt. Originaire de Mont-Laurier, David ne connaissait pourtant pas le chanteur avant de commencer à travailler avec lui, il y a environ six ans. « Lui de Maniwaki et moi de Mont-Laurier, on est les gars du Nord! », dit avec fierté celui qui suivait sa voie de musicien avec d'autres chanteurs avant de se joindre à l'équipe de Matt. « Il est super cool, Matt. Il nous a manqué pendant la COVID parce qu'on est une équipe soudée », affirme-t-il.

Pendant les tests de son, le batteur avait déjà son opinion sur la soirée à venir : « Il va y avoir du monde qu'on connaît; ça va crier un peu plus fort », avait-il prédit. Et à propos de Matt? N'y a-t-il pas une petite anecdote que son équipe

pourrait raconter? David se risque en riant : « Il répète souvent les mêmes affaires! » Rien de compromettant, avouons-le! 



« Votre entreprise devrait-elle opter pour une STRATÉGIE MARKETING qui s'éparpille, ou qui « vise dans le mille »? Le choix est facile! »



Les membres de notre équipe de vente sont
DES AS
pour trouver des idées efficaces!

L'info de la Vallée 
MRC Vallée-de-la-Gatineau 

ACTUALITÉS

Système de santé au Québec

Des incitatifs financiers pour les infirmières du réseau public

SIMON DOMINÉ

sdomine@inmedias.ca

Les infirmières à temps plein dans le réseau public de la santé au Québec recevront des primes d'attractivité et de rétention pouvant atteindre jusqu'à 15 000\$. Dans cinq régions, dont l'Outaouais, cela pourra atteindre 18 000\$.

C'est l'annonce que le premier ministre François Legault a faite le 23 septembre en compagnie du ministre de la Santé et des Services sociaux, Christian Dubé, ainsi que de la présidente du Conseil du Trésor, Sonia LeBel. « Devant une situation exceptionnelle, il faut prendre des moyens exceptionnels », a déclaré le premier ministre.

Selon M. Legault, une « petite révolution » s'amorce dans la gestion du système de santé, qu'il juge « dysfonctionnel » depuis des années. Avoir 40% des infirmières du réseau public à temps partiel est tout bonnement insensé, croit-il.

« Il n'y a aucune organisation qui pourrait être gérée de façon efficace avec 40% de ses employés importants qui sont à temps partiel. »

- François Legault

Le premier ministre estime que la situation actuelle engendre deux autres problèmes chroniques: le temps supplémentaire obligatoire (TSO) qui « a explosé » et le recours aux agences privées de placement.

M. Legault pense s'être attaqué aux problèmes du réseau de la Santé et des Services sociaux depuis son accession au pouvoir voilà trois ans, mais la pandémie de COVID-19 est venue exacerber les problèmes déjà vécus. « Partout, on manque d'infirmières », a-t-il observé, avant d'ajouter que beaucoup d'entre elles avaient décidé de quitter le réseau, amplifiant d'autant la lourdeur de la tâche pour celles qui sont restées.

Le défi, d'après le premier ministre, est d'accélérer le recrutement de personnel en attendant qu'entrent en vigueur les nouvelles conventions collectives que son gouvernement a négociées. M. Legault entend « réorganiser le travail » afin de pouvoir offrir aux infirmières une meilleure conciliation travail-vie privée/famille et une meilleure prévisibilité d'horaire.

DES INCITATIFS À COURT TERME

Pour « se rendre jusque-là », M. Legault estime que le Québec a besoin « d'une passerelle », sous la forme d'incitatifs financiers pour les infirmières



« Les infirmières ont pris soin de nous autres depuis longtemps, il est temps aujourd'hui qu'à notre tour, on prenne soin de nos infirmières », a déclaré François Legault en conférence de presse. (Photo Depositphotos)

et infirmières auxiliaires à temps plein, mais aussi les inhalothérapeutes et les perfusionnistes cliniques.

Les infirmières actuellement à temps plein dans le réseau et celles qui décideront de le devenir recevront donc un boni de 15 000\$.

Celles qui ont quitté le réseau, mais qui feront le choix de revenir auront droit à un boni de 12 000\$.

Enfin, dans cinq régions du Québec qui vivent des situations particulières, la prime pour les infirmières à temps plein pourra grimper jusqu'à 18 000\$ pour celles en postes et à 15 000\$ pour celles qui reviendront dans le réseau. L'Outaouais en fait partie, avec les régions de l'Abitibi-Témiscamingue, de la Côte-Nord, du Nord-du-Québec et de la Gaspésie-Îles-de-la-Madeleine.

Coût de l'opération? Environ 1 G\$ pour le gouvernement du Québec. Des moyens « costauds », a jugé M. Legault. « C'est beaucoup d'argent, mais on pense que la situation le justifie. »

MESURES SUPPLÉMENTAIRES ET EFFETS ATTENDUS

De son côté, le ministre de l'Emploi, Jean Boulet, travaille à recruter des gens à l'extérieur du Québec et à l'accélération de la formation des infirmières auxiliaires.

Le ministre Dubé a ajouté qu'au printemps 2022, 3 000 agents administratifs viendront donner un coup de main aux infirmières pour les soulager de « la paperasse » à remplir.

Ces mesures devraient, selon M. Legault, réduire de façon très importante les problèmes chroniques du TSO et du recours aux agences de placement privées. M. Dubé souhaite que le pourcentage de personnel à temps plein dans le réseau grimpe rapidement de 60% à 75%.

« On a très bien compris que l'essentiel pour les infirmières, c'est pas l'argent, c'est la qualité de vie (...) », a lancé M. Legault, qui souhaite que le réseau public au Québec soit capable d'offrir les meilleures conditions.

VOTRE JOURNAL CERTIFIÉ

20 ANS À PRENDRE SOIN DE NOS FORÊTS

PAPIER D'IMPRESSION UTILISÉ RECYCLÉ À **85%**

Être vert c'est

L'info de la Vallée
MRC Vallée-de-la-Gatineau

Spécial des Fêtes

Édition du 17 novembre

La Presse Touristique

Contactez Sabrina Desjardins dès aujourd'hui!
sdesjardins@lapresstouristique.ca
819-430-2351

JOURS **SICO**^{MD}

7-13 OCTOBRE

**40%
DE RABAIS**
SUR LES GAMMES
MUSE* ET EVOLUTION*



RONA
Deslongchamps

79 Kichi Mikan, Maniwaki
819 306-RONA (7662)
ronadeslongchamps.ca

Jusqu'à épuisement des stocks, détails au comptoir de peinture.

sico.ca

*S'applique à la peinture d'intérieur au latex Sico Muse et Sico Evolution, séries 861, 863, 866, 867, 991, 992 et 993, format de 3,78 L seulement.
Offre valide du 7 au 13 octobre 2021 ou jusqu'à épuisement des stocks (selon la première éventualité). L'offre est valide sur les prix courants, voir détails en magasin.
Sico, Muse et Sico Evolution sont des marques déposées du groupe PPG. © 2021, PPG Industries, Inc. CA741556

SICO^{MD}
AVEC VOUS MUR À MUR^{MC}

ACTUALITÉS

Place aux jeunes en région

Les séjours exploratoires agricoles et entrepreneuriaux : toujours une réussite!

HÉLÈNE DESGRANGES, JOURNALISTE DE L'INITIATIVE DE JOURNALISME LOCAL
hdesgranges@inmedias.ca

Telle une « opération séduction », les séjours exploratoires ont pour but de favoriser l'attraction et le retour des jeunes en région. Cette année, une vingtaine de jeunes pourront visiter la Vallée pour en découvrir le monde agricole et celui des entrepreneurs. Certains reviendront s'y établir.

Le premier séjour exploratoire s'est déroulé dans la Vallée-de-la-Gatineau du 24 au 26 septembre 2021 en axant les rencontres et la sensibilisation sur le thème de l'agriculture. Au total, dix jeunes ont pu mieux connaître la région, les services de la MRC – dont le programme L'ARTERRE et le Plan de développement de la zone agricole (PDZA) –, mais aussi les fermes, commerces agricoles et occasions à saisir dans la Vallée.

Afin de poursuivre la séduction cette année, Place aux jeunes, en collaboration avec le Carrefour jeunesse-emploi de la Vallée-de-la-Gatineau, a mis en ligne des vidéos tournées dans la région

pour y présenter le milieu. Les propriétaires de la Ferme Au Gros Sabot sont les premiers à partager leur expérience de passer du monde urbain au quotidien rural. La vidéo peut être vue sur la page Facebook de l'organisme et démontre entre autres les avantages de se tourner vers l'agriculture en région pour une meilleure qualité de vie.

SÉJOURS À SAVEUR ENTREPRENEURIALE EN OCTOBRE

Les 22, 23 et 24 octobre prochains, ce sera au tour d'une dizaine d'autres participants de se laisser séduire par la vie dans la Vallée-de-la-Gatineau. Lors de ce séjour basé sur l'univers des entreprises, les visiteurs auront la chance de créer des contacts et d'être inspirés par des entrepreneurs de la région aux diverses expériences.

Après un survol de la région s'ajouteront au programme des visites sur le terrain, un atelier d'entrepreneuriat et même un feu de joie en présence d'un conteur! Les participants sont surtout recrutés dans les collèges et universités du Québec.



Les séjours exploratoires de Place aux jeunes Vallée-de-la-Gatineau ont déjà permis de convaincre des jeunes de revenir ou d'adopter la région. Cette fois, la séduction passe par l'entrepreneuriat, mais aussi par l'agriculture. (Photo : L'Info de la Vallée – Hélène Desgranges)

« On offre aussi des séjours exploratoires individuels le reste de l'année. »

Mélanie Marchand, agente Place aux jeunes Vallée-de-la-Gatineau

L'agente du projet explique que des écoles offrant des programmes scolaires en administration, par exemple, prennent entente avec l'organisme pour planifier des séjours dans la région. « En agriculture, de plus en plus de jeunes de la ville s'inscrivent dans les programmes, et ce ne sont pas des enfants d'agriculteurs déjà établis, ajoute Charles-Antoine Besner, agent de développement PDZA à la MRC de la Vallée-de-la-Gatineau. Et

cette réalité est parfaite pour les attirer dans la région. » Chaque séjour donne aussi la chance à une personne déjà établie dans la région de vivre l'expérience d'exploration. « Ce type de projet ne pourrait avoir lieu sans partenaires, mentionne Mélanie Marchand. À ce titre, plusieurs entreprises, organismes, municipalités et villes de la Vallée-de-la-Gatineau permettent à ces jeunes de se familiariser avec le milieu. Déjà, ce sont au moins 18 migrations réussies qui ont eu lieu en 2020-2021 », souligne-t-elle. Elle ajoute que si ce chiffre peut paraître modeste, c'est que bien des jeunes vivent leurs projets et réflexions à long terme. 📺

Nos forfaits Internet sans fil haute vitesse sont

EN SOLDE!

Nous vous offrons de **NOUVEAUX** forfaits Internet sans fil conçus pour répondre à vos besoins tout en éliminant vos inquiétudes, car **nous n'imposerons aucune réduction du débit pour tous nos forfaits sans limite de données!** De plus, votre tarif mensuel est fixé pour toute la durée de votre entente — **c'est GARANTI!**

LTE 25

LTE 25 sans limite

350 Go par mois

aucune limite de données

59⁹⁹\$
/mois¹

79⁹⁹\$
/mois¹

Frais d'installation de 49 \$. Contrat d'un an obligatoire.

Profitez de nos tarifs les plus abordables à ce jour! Composez le 1-866-207-5855 dès aujourd'hui.

¹La promotion est offerte jusqu'au 31 octobre 2021 pour les nouveaux abonnés seulement. Le coût de location du matériel (sauf le routeur sans fil Xplornet qui est facultatif) est calculé dans ce tarif. Le tarif est garanti pour la durée de l'entente (ainsi, vous devez signer un contrat d'un an pour garantir votre tarif pour un an, et signer un contrat de deux ans pour garantir votre tarif pour deux ans). Xplornet est une marque déposée de Xplornet Communications inc. © 2021 Xplornet Communications inc.

xplornet.com/fr

XPLORNET
Branché à ce qui vous tient à cœur



**N'attendez pas
de frapper un mur.**

Faites-vous vacciner.

**Le passeport vaccinal
est maintenant exigé
pour fréquenter
certains lieux publics.**

[Québec.ca/vaccinCOVID](https://quebec.ca/vaccinCOVID)

Votre 
gouvernement

Québec 

ACTUALITÉS

Autonomie, socialisation et mentorat

De nouveaux services en ligne chez Tel-jeunes

JULIETTE PISSARD

redactionin@inmedias.ca

L'adolescence est souvent un passage compliqué à vivre. Un pied encore dans l'enfance, un autre dans l'âge adulte. Tout est nouveau! Tout se découvre! Pour répondre aux besoins des 12 à 17 ans, l'organisme Tel-jeunes lance le nouveau forum « Espace TJ » ainsi que l'outil de clavardage « Jeune d'expérience ».

« Le nouveau forum « Espace TJ », créé par et pour les jeunes, permet aux 12-17 ans d'interagir anonymement entre eux autour des thématiques qui les intéressent dans un environnement bienveillant et sans tabou, indique-t-on. Chacun peut tour à tour poser des questions et y répondre, l'anonymat permettant une plus grande liberté de prise de parole. »

Et comme il n'y a parfois pas meilleur conseiller que celui qui vit et ressent les mêmes choses que soi, l'outil de clavardage « Jeune d'expérience » permet d'échanger directement avec des pairs formés par l'organisme.

LE SAVIEZ-VOUS?

Pour plus d'informations sur les nouveaux outils numériques, rendez-vous sur le site www.teljeunes.com. Depuis 1991, l'organisme met un point d'honneur à créer du contenu pertinent qui vient répondre aux problématiques de l'adolescence. Un service d'intervention professionnelle a également été mis en place par une équipe pluridisciplinaire dans le but de s'adapter aux différentes attentes des jeunes. Rappelons que Tel-jeunes a reçu le 8 septembre le coup de coeur du jury des Prix de l'impact social organisés par L'actualité et Credo.

« Les jeunes ont besoin de savoir qu'ils ne sont pas seuls, qu'on les comprend et qu'on a des ressources pour eux, adaptées à leurs besoins. Nous savons que chaque individu a une façon propre de demander de l'aide. »

- Céline Muloin, présidente et directrice générale de la Fondation Tel-jeunes



Tel-jeunes propose de nouveaux outils en lignes pour les jeunes de 12 à 17 ans. (Photo Unsplash)


À ces nouveaux outils s'ajoute une foule de nouveaux contenus sur le site Web, dont une quarantaine de capsules comprenant des témoignages, et des séries éducatives autour des questions les plus fréquemment posées.

« DES SERVICES EMPATHIQUES »

Il est parfois difficile à cet âge de partager ses interrogations avec son entourage familial ou même avec ses amis, par pudeur, par peur du jugement, de la désapprobation, par manque d'interlocuteur ou pour une multitude d'autres raisons.

Comment faire alors pour ne pas s'enfermer dans la solitude et le mutisme face à tous ces bouleversements physiques et psychologiques?

Le partage par l'expérience, la connaissance par l'information, l'ouverture d'esprit par le dialogue et le soutien par l'écoute c'est ce que propose la fondation Tel-jeunes pour apporter son soutien aux moins de 20 ans.

L'année passée, pas moins de 65 000 jeunes ont fait appel aux intervenants de Tel-jeunes. L'équipe ne compte pas s'arrêter en si bon chemin et continue d'innover. Une nécessité grandissante pour les ressources et contenus numériques a notamment été reconnue dans les dernières années par l'organisme. En effet, depuis 2019, Tel-jeunes constate une augmentation constante de l'utilisation de ses ressources, notamment une hausse de 64% des visites sur son site Web. 

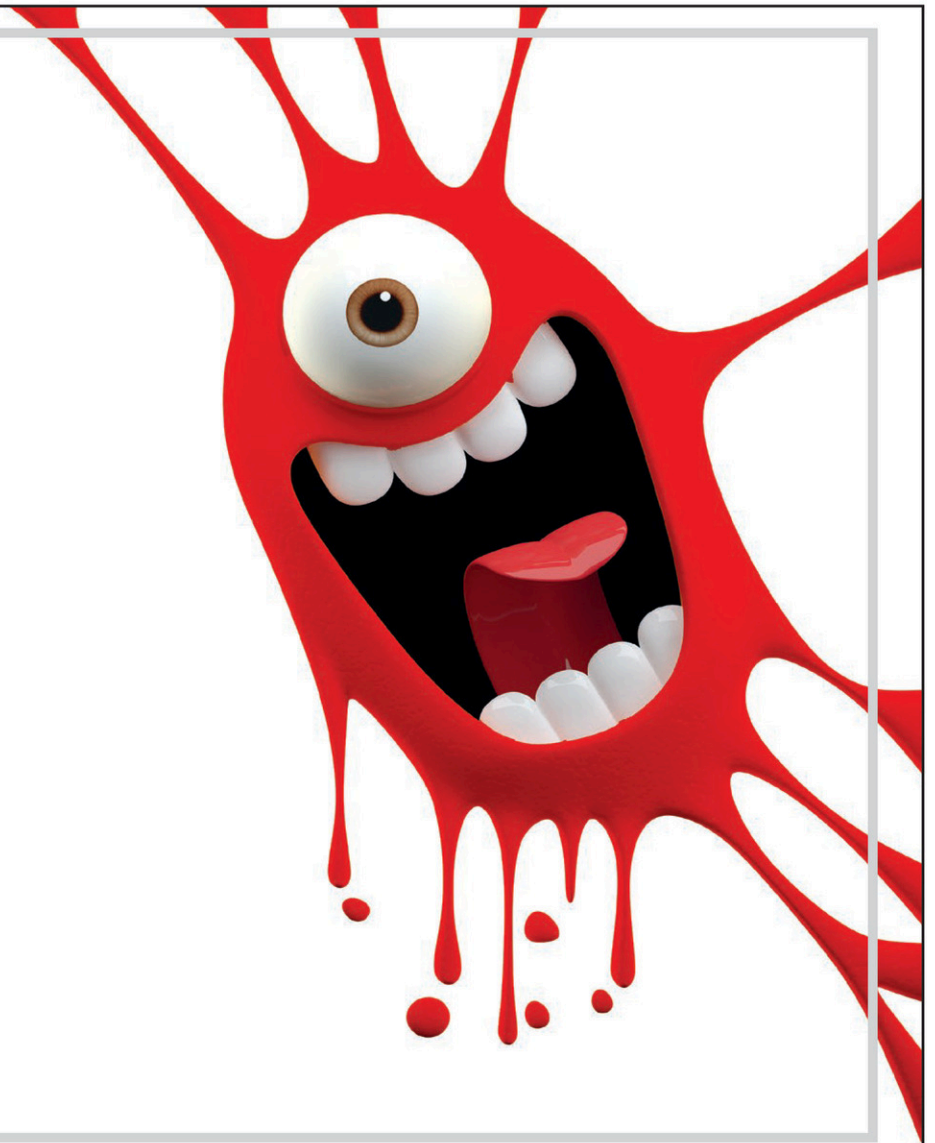
Cette annonce vous a sauté aux yeux?

Alors, imaginez le nombre de consommateurs de la MRC Vallée-de-la-Gatineau qui l'ont aussi remarquée!

Pour avoir **UN IMPACT MONSTRE**, annoncez vos produits et services avec nous et faites-vous voir par plus de 10 000 lecteurs!

COMMUNIQUEZ AVEC UN DE NOS
REPRÉSENTANTS DÈS AUJOURD'HUI
819-306-1220

L'info de la Vallée
MRC Vallée-de-la-Gatineau



ACTUALITÉS

Commission municipale du Québec

Le maire de Gracefield cité en déontologie

SALLE DE RÉDACTION
redaction@inmedias.ca


La Commission municipale du Québec (CMQ) a publié sur son site Web des informations, en date du 31 août 2021, concernant une citation du maire de Gracefield, Réal Rochon.

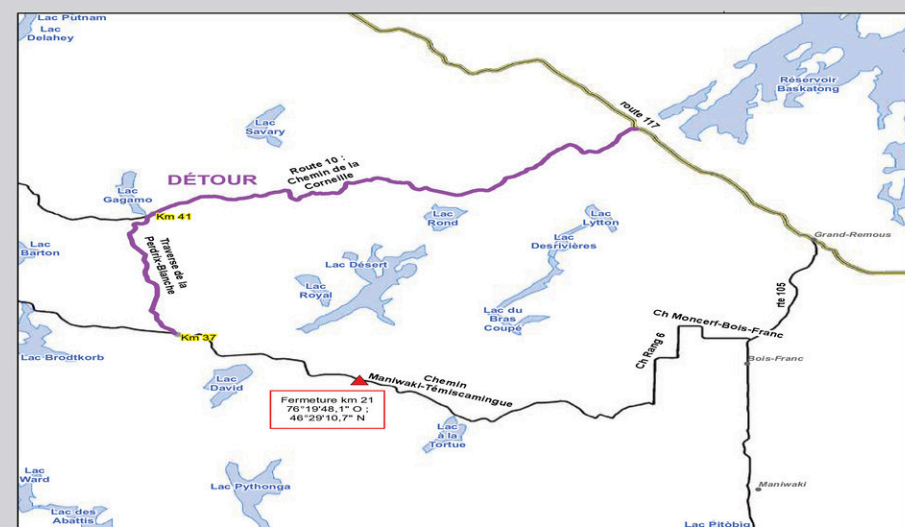
Selon ces informations, Réal Rochon est cité en déontologie devant la section juridictionnelle de la Commission municipale du Québec. Les renseignements dont la CMQ est en possession « sont susceptibles de démontrer qu'il a commis un manquement aux règles prévues au Règlement no. 179-2017 abrogeant et remplaçant le règlement no. 148-2016 afin d'édicter les normes applicables aux membres du conseil de la Ville de Gracefield – Code d'éthique et de déontologie en matière municipale¹ (ci-après: « Code »), le tout alors qu'il était maire de cette Ville », peut-on lire dans la citation déposée, signée par la Direction du contentieux et des enquêtes de la Commission municipale du Québec.



092 qui était conditionnelle au règlement de griefs le concernant à titre de maire, se plaçant ainsi en situation de conflit d'intérêts, et ce, dans un intérêt distinct de l'intérêt général, contrevenant ainsi aux articles 5.1, 5.2 et 5.4 du Code. »


Le texte cite que « le ou vers le 2 août 2021, lors de la séance extraordinaire du conseil, il s'est placé dans une situation où son intérêt personnel pouvait l'influencer dans l'exercice de ses fonctions, alors qu'il a apposé son veto à la résolution 2021-08-

Au moment d'écrire ces lignes, la CMQ indiquait que le dossier est en cours et qu'aucune décision n'a été rendue. 



Chemins forestiers en Outaouais

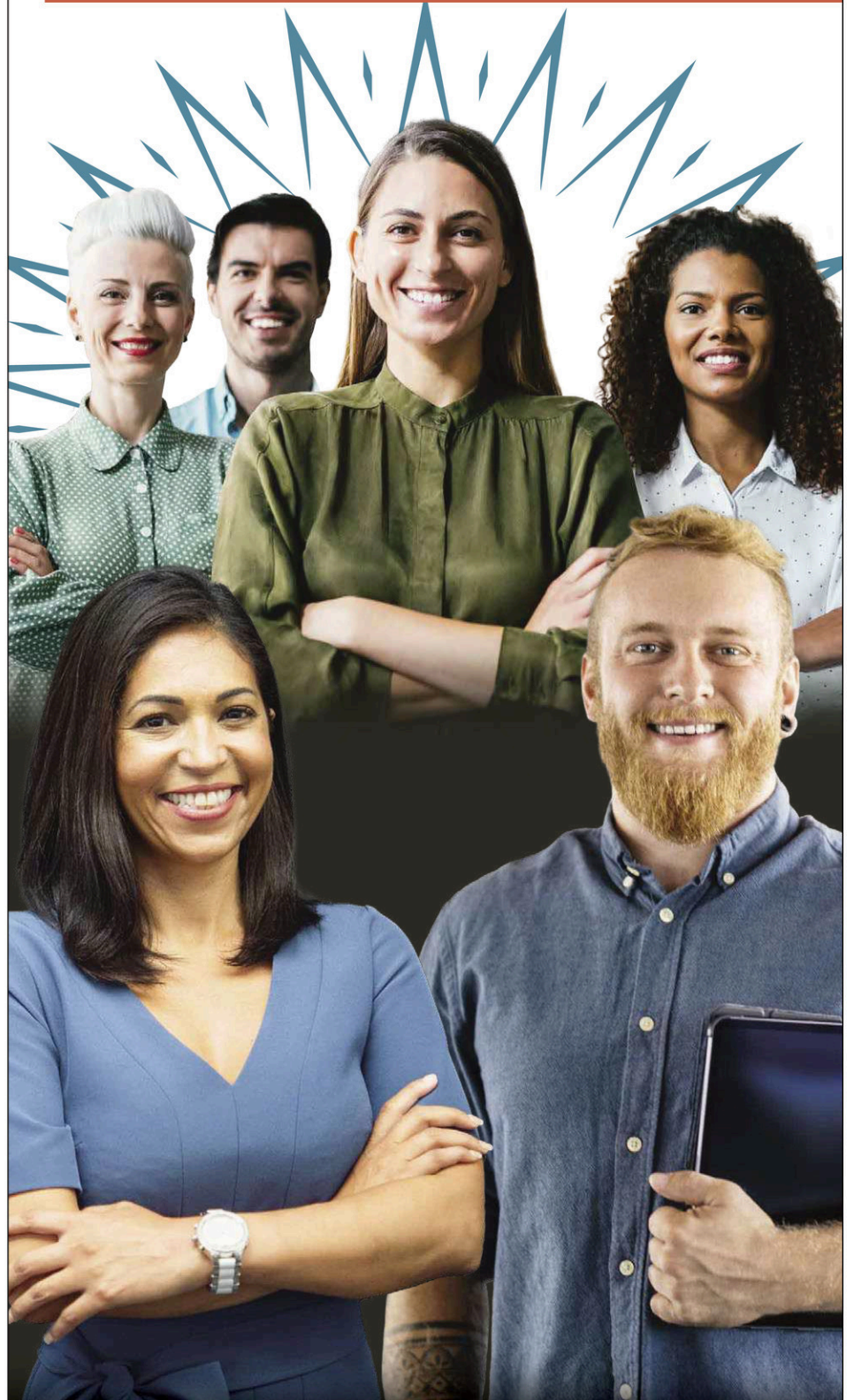
Fermeture temporaire et limitations de déplacement

Le ministère des Forêts, de la Faune et des Parcs (MFFP) a informé la population, le 28 septembre, que les fortes pluies des derniers jours ont entraîné la fermeture du chemin Maniwaki-Témiscamingue dans la zec Bras-Coupé-Désert et du chemin Cameronian-Taylor ainsi que des limitations de déplacement sur le chemin du Vimont (Pourvoirie Coucou) et le chemin du Domaine Shannon. Ces chemins sont situés sur les terres du domaine de l'État des municipalités régionales de comté (MRC) de la Vallée-de-la-Gatineau et du Pontiac en Outaouais. De l'affichage a été installé sur place pour sécuriser les lieux et informer les usagers de la fermeture et des limitations des chemins visés. Le MFFP invite les usagers de chemins du territoire public à la prudence et à éviter tout déplacement non essentiel. Pour plus d'information, les citoyens sont invités à communiquer avec le ministère à l'unité de gestion de la Haute-Gatineau-et-du-Cabonga au 819 449-3333, poste 237. Source : MFFP. (Photo gracieuseté - MFFP) 

5 octobre 2021

Journée mondiale des enseignants

Une expertise qui rayonne!



Maitres de notre profession!



Aide financière pour la voirie locale

Un an plus tard, Sainte-Thérèse-de-la-Gatineau pose un bilan positif

HÉLÈNE DESGRANGES, JOURNALISTE DE L'INITIATIVE DE JOURNALISME LOCAL
hdesgranges@inmedias.ca

Huit municipalités de la Vallée-de-la-Gatineau se sont partagé plus de 13 M\$ d'aide financière octroyée par le gouvernement du Québec via le programme d'aide à la voirie locale au mois d'août 2020. Cet investissement était qualifié de « jamais vu », mais certaines municipalités étaient à risque de ne pas être remboursées si les travaux n'étaient pas réalisés à temps. Ce ne fut pas le cas pour Sainte-Thérèse de la Gatineau.

Rappelons que les huit municipalités touchées par cette aide financière étaient:

- Denholm, qui a reçu le plus gros montant avec 5 730 238\$ pour la réfection de diverses routes de cette municipalité
- Gracefield, qui a reçu 3 478 473\$ pour la réfection du chemin Poisson Blanc
- Sainte-Thérèse-de-la-Gatineau, qui a reçu 1 829 535\$ pour la réfection de son chemin principal

- Grand-Remous, qui a bénéficié de 658 911\$ à investir sur le chemin Sainte-Famille
- Lac-Ste-Marie, qui a reçu 546 312\$ pour la réfection du chemin du Lac Vert
- Cayamant, qui a obtenu 489 710\$ pour diverses routes
- Low, qui a pu compter sur 446 856\$ pour la réfection du chemin Martindale
- Déléage, qui a pu compter sur 181 520\$ pour le chemin de la Rivière-Gatineau Nord.

Selon Rosalie Faubert, conseillère en communication à la Direction générale de l'Outaouais du ministère des Transports du Québec (MTQ), les sommes annoncées en août 2020 ont été octroyées aux municipalités concernées.

Pour sa part, la Municipalité de Sainte-Thérèse-de-la-Gatineau confirme avoir exécuté les travaux dans les délais demandés. Nathalie Lewis, directrice générale de la Municipalité, explique qu'il n'y a pas eu de défi particulier pour ce projet, mais mentionne que la Municipalité a dû agir avec rapidité et laisser d'autres priorités de côté, car le délai était court. La Municipalité se dit néanmoins



Grâce à une somme de 1 829 535\$ reçue en août 2020, Sainte-Thérèse-de-la-Gatineau a pu refaire une bonne partie de son chemin Principal. Sept autres municipalités avaient reçu des sommes pour des projets similaires. (Photo L'info de la Vallée – Hélène Desgranges)

heureuse de ce projet, ajoute Mme Lewis en soulignant que cet argent a permis de refaire presque tout le chemin Principal, sauf quelques tronçons, dont certains qui ont été faits l'année

précédente. Les autres municipalités de la Vallée-de-la-Gatineau concernées n'ont pas donné suite aux demandes d'information de L'info.

succès
Importez votre image ici.



Présent sur toutes les plateformes, L'info de la Vallée est là pour vous aider à vous faire **remarquer** !
Annoncez vos produits et services avec nous et faites-vous voir par plus de 10 000 lecteurs!

COMMUNIQUEZ AVEC UN DE NOS
REPRÉSENTANTS DÈS AUJOURD'HUI
819-306-1220

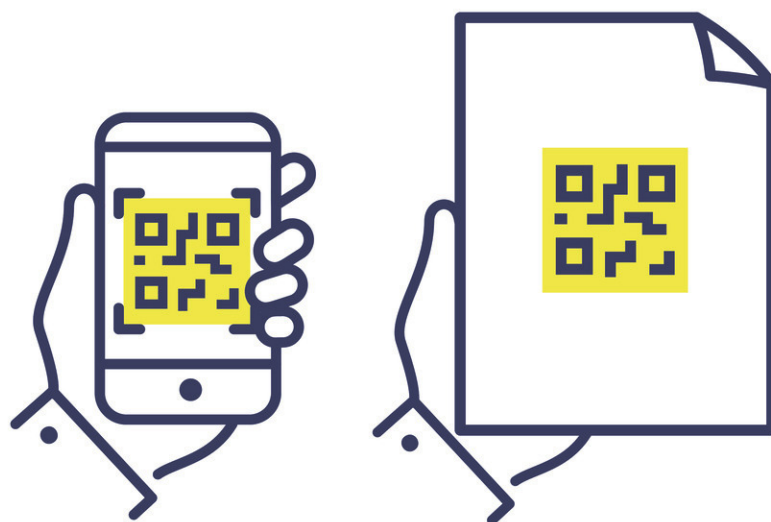
L'info de la Vallée
MRC Vallée-de-la-Gatineau





Votre code QR, c'est votre passeport vaccinal

Si le passeport vaccinal est demandé, présentez-le en format papier, électronique ou directement dans l'application VaxiCode, accompagné d'une pièce d'identité.



Obtenez votre passeport vaccinal

[Québec.ca/PasseportVaccinal](https://quebec.ca/PasseportVaccinal)

Téléchargez VaxiCode dès maintenant.



DISPONIBLE SUR

Google Play

Téléchargez dans

l'App Store

ACTUALITÉS

Gracefield

Le marché des récoltes revient le 9 octobre

Le marché public « Les Saveurs de la Vallée » tiendra une fois de plus cette année un marché d'automne, le samedi le 9 octobre, soit la fin de semaine de l'Action de grâce. L'événement se tiendra entre midi et 16h. « Les marchés spéciaux, tels que celui de l'Action de grâce, de Noël et de Pâques sont là pour rester », soutient Karine Lacroix, chargée de projet au marché. Pour le

plaisir des épicuriens et épicuriennes, cette fois-ci encore, la cheffe et sommelière Marie Papilles et le chef Rodeley Adolphe de la Ferme des Trois Kayaks feront équipe pour vous offrir la chance de manger au marché puisqu'ils y tiendront une cantine. Le marché a mis en place les mesures nécessaires afin de réduire les risques de propagation de la COVID-19. (Photo L'info de la Vallée – Hélène Desgranges)



VENTE • PIÈCES • SERVICE • PRODUITS • ACCESSOIRES

Un spa cet automne?

C'est

CLAIR

À PARTIR DE
4 250\$*

pour plus d'information voir en magasin.

**INSTALLATION FACILE
AUCUNE STRUCTURE
N'EST REQUISE**

Aucune préparation de sol requise.
S'installe sur une surface de niveau,
pas besoin de patio, ni béton.

Service
d'analyse d'eau
pour le bien-être
de votre peau
gratuitement

LE GROUPE

**Maître
Piscinier**

1054, boul. A-Paquette Mont-Laurier

819 623-6722



**Aquanord
Piscines Et Spas
Mont-Laurier**

819-623-6722


ACTUALITÉS

Journée mondiale des enseignants

Une expertise qui rayonne

À l'occasion de la Journée mondiale des enseignantes et enseignants, qui se tient le 5 octobre de chaque année, le Syndicat du personnel de l'enseignement des Hautes-Rivières (SPEHR) et la Fédération des syndicats de l'enseignement (FSE-CSQ) veulent rendre hommage une fois de plus à ces personnes qui effectuent un travail extraordinaire tous les jours.

C'est d'ailleurs sous le thème « Une expertise qui rayonne » qu'ils célèbrent la journée cette année. Le SPEHR veut souligner le travail des enseignant(e)s qui, durant la dernière année, ont porté plus que jamais l'école à bout de bras, et ce, dans tous les secteurs d'enseignement. « La crise sanitaire a été exigeante pour tous. Les enseignant(e)s ont mis les bouchées doubles et se sont adaptés aux nombreux

défis qui se présentaient. Prenons le temps de les remercier pour leur engagement auprès des élèves qui avaient besoin de ces repères en temps de crise. Ils travaillent fort pour faire de nos écoles et de nos centres des endroits où les élèves peuvent apprendre et s'épanouir, et ce, malgré des conditions loin d'être toujours faciles », a déclaré Daniel Boisjoli, président du SPEHR. (Photo Pixabay) 



Allègements des mesures sanitaires en culture

Salles de spectacles, cinéma et événements sportifs intérieurs pourront ouvrir à pleine capacité

KATHLEEN GODMER

kgodmer@inmedias.ca

De bonnes nouvelles sont venues pour le milieu culturel lors du point de presse du 30 septembre auquel ont participé le ministre de la Santé, Christian Dubé, la ministre de la Culture, Nathalie Roy, ainsi que le directeur national de la santé publique, le Dr Horacio Arruda. Dès le 8 octobre prochain, les salles de spectacles, les événements sportifs intérieurs et les salles de cinéma pourront opérer à pleine capacité.

À cette date, ce sera aussi la fin des distances entre les sièges pour séparer les bulles familiales, mais le port du masque reste obligatoire (sauf pour manger ou boire).

« Le passeport vaccinal et le port du masque sont les deux conditions pour avoir le droit d'avoir la pleine capacité. »

Christian Dubé, ministre de la Santé


Les spectacles extérieurs assis n'auront également plus de limites de spectateurs ni de sections.

Les chorales, orchestres et activités de musiciens amateurs passeront de 25 à 100 participants sur scène, avec distanciation de deux mètres pour les chanteurs et pour les musiciens jouant d'instruments à vent. Tous les autres devront respecter un mètre.

Finalement, pour la télévision, sur les plateaux de tournage, le public pourra être de retour.

Le ministre Dubé a toutefois souligné, afin que les gens ne s'emballent pas trop vite, « on n'est pas dans une série d'allègements pour les prochains jours. (...) On va continuer de surveiller la situation. Il ne faut absolument pas revenir en arrière. »

La ministre de la Culture, Nathalie Roy, a, pour sa part, terminé son allocution en rappelant que pour bénéficier de ces allègements, les spectateurs devront être doublement vaccinés, avoir leur passeport vaccinal et respecter le port du masque.

La Santé publique dénombre très peu d'éclotions dans les lieux qui bénéficieront, le 8 octobre, des allègements annoncés. Mentionnons que dans tous ces endroits le passeport vaccinal est exigé depuis le 1er septembre. (Photo capture d'écran) 



FESTIVAL D'EAU VIVE



DE LA HAUTE-GATINEAU

CANOT | KAYAK | RAFTING
MANIWAKI, QC

24^e
ÉDITION

UNE PRÉSENTATION DE

branchaud **MRC**
VALLÉE-DE-LA-GATINEAU

DEVELOPPER SERVIR REPRÉSENTER



MERCI POUR VOTRE SOUTIEN ET À L'AN PROCHAIN

PARCE QUE NOUS AIMONS LES RIVIÈRES

INFO@GATINEAU.ORG  FEVHG

GATINEAU.ORG  FEVHG.UGWF

UNE RÉALISATION DE






MÉDIAS OFFICIELS

L'info de la Vallée   

Photo : Jonathan Samson



Maison Funéraire McConnery



Consultation – Pré-arrangements – Columbarium – Vente & lettrage de monuments

Maniwaki 819-449-2626 Gracefield 819-463-2999

À votre service depuis 1930

Une belle vie, c'est celle qui commence par l'amour et qui finit par l'amour.

- Francois Mauriac

Le bon sens nous montre que la vie humaine est courte, et qu'il vaut mieux faire de notre court passage sur terre quelque chose d'utile pour soi et pour les autres.

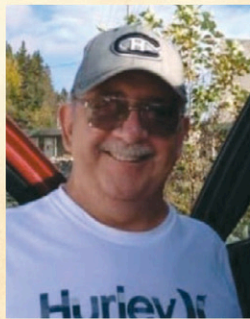
- Dalai Lama

La mort, c'est comme le petit oiseau que tu n'as jamais revu.

Quand la feuille des bois est emportée dans les airs par le vent de l'automne, elle retombe aussitôt sur la terre où elle doit se réduire en poudre ; mais quand une âme est emportée dans le ciel par le vent de la mort, elle n'en redescend plus, elle a trouvé sa patrie.

La mort est la veillesse auguste de la vie, la lueur allumée au sommet du destin. - Victor Hugo

Avis de décès



MONSIEUR JEAN SÉGUIN

De Maniwaki, est décédé le 26 septembre 2021 au CISSSO de Maniwaki, à l'âge de 64 ans. Fils de feu François Séguin et de feu Gervette Fournier. Il laisse dans le deuil sa conjointe Agathe Guy, ses enfants : Steve, Sophie (Tony), ses petits-enfants : Miguel et Emma, ses sœurs : Line (feu Philippe) et Anne (Alain), ainsi que ses neveux et nièces : Cindy, Zacharie, Arnaud, Camille et plusieurs beaux-frères, belles-sœurs et ami(e)s.

Une cérémonie en privé aura lieu en date ultérieure.

Maison Funéraire McConnery
206 Cartier Maniwaki, Qc J9E 1R3
Tél : 819 449 2626 / Fax : 819 449 7437
sympathies@maisonfunerairemconnery.ca
www.maisonfunerairemconnery.ca

>V020605-1

Obituary



JANE COOKO

Of Kitigan Zibi, passed away October 04, 2021 at the Hull Hospital, at the age of 70. Daughter of late John Cooko and late Emily Odjick. Beloved wife of Claude Hansen. Loving mother of Wendy Hansen and Charles Hansen (Amanda). Dear grandmother of Alexander Hansen Thran, Brandon Hansen Thran, David Thran, Evelyn Hansen. Dear sister of late Allen Odjick, late Dolly Odjick, Robert Cooko, Anne Cooko, Sidney Cooko. She is survived by many nephews, nieces, brothers-in-law, sisters-in-law, cousins and friends. Funeral arrangements entrusted to

McConnery Funeral Home
206 Cartier Maniwaki, Qc J9E 1R3
Ph. : 819 449 2626 / Fax : 819 449 7437
sympathies@maisonfunerairemconnery.ca
www.maisonfunerairemconnery.ca

Funeral services will be celebrated at the Rosary Church in Maniwaki, October 08, 2021 at 2:30 pm. Interment at the Kitigan Zibi cemetery. Visiting hours will be October 08, 2021 starting at 9 am at the McConnery Funeral Home.

>V02104-1



**POUR TOUT ACHETER
ET TOUT VENDRE,
près de chez vous**

ANNONCES CLASSÉES

À NOS ANNONCEURS: assurez-vous que le texte de votre annonce est exact dès sa parution, sinon il faut nous en aviser immédiatement. En cas d'erreur, notre responsabilité se limite uniquement au montant de l'achat de la première semaine de parution de votre annonce. Toute discrimination est illégale.

**Heures d'affaires du lundi au vendredi
de 8h30 à 12h • 13h à 16h30**

**RÉSERVEZ UNIQUEMENT PAR
TÉLÉPHONE À CE NUMÉRO**

800\$
+ taxes
POUR 10 MOTS
40%/mot additionnel

*ESCOMPTE pour plusieurs parutions et plusieurs jours.

1 866 637-5236

Profitez également de la parution **GRATUITE** de votre annonce sur VosClassees.ca

**OFFREZ-VOUS
DES EXTRAS**

- Encadré
- Couleur
- Titre centré
- Caractère gras

Informez-vous auprès de votre téléconseiller.

**HEURE
DE TOMBÉE :**
Lundi midi
(pour la parution
du mercredi)



Géré par
TC•MEDIA

245 Chambre à louer

AGRÉABLE chambre non-fumeur; Internet, salle de lavage, gym, frigo, 390\$/ Maniwaki 819-334-2345/ 819-441-2827

270 Bureaux / locaux à louer

MANIWAKI: 198 Rue Notre-Dame, 200 à 1,000 pi.ca. Centre-ville, 5 minutes du centre d'achats. 819-441-0200, 819-561-4586

310 Divers à vendre

CHASSEUR: petite roulotte 9', légère, petites réparations à faire. 1,700\$ ferme. Arbalette Excalibur avec... 550\$ ferme. 819-441-3949

POUTRES 16"x10"x8" et 16"x8"x8" en pin blanc, "rought". Portes 8x8 à l'épreuve du feu, plus portes différentes grandes. 819-623-5076

SPÉCIAL AUTOMNE

TÔLE à couverture et à mur, extérieur/ intérieur. Différentes couleurs. Accessoires. Isolation styromousse différentes épaisseurs. Aussi d'autres matériaux disponibles + + + à bas prix. Centre de liquidation G. Brunette et Fils, 150 Freeman, secteur Hull. 819-775-8048

424 Astrologie/occultisme

Ana Médium, spécialiste des questions amoureuses depuis 25 ans. Le secret des rencontres positives, la méthode pour récupérer son ex et des centaines de couples sauvés durablement, réponses précises et datées. Tél.: 450-309-0125

483 Compagne/compagnon

À LA RECHERCHE d'une compagne qui aime la musique Country, les fins de semaine d'été au chalet et demeurer à la campagne. À dix minutes d'Aylmer. De 50 ans et plus, libre et mature. Bienvenue toute nationalité. 613-725-4246, 819-682-4211

484 Services divers

COUPE de comptoir différents degrés, planage, collage et sablage de bois etc. 819-623-5076 (laissez message!)

SAAQ-SAAQ-SAAQ Victime d'un accident automobile? Vous avez des blessures? Contactez-nous. Consultation gratuite. M. Dion Avocats tél 514-282-2022 www.sos-saaq.com

485 Agence de rencontre avec permis

CONTACTS directs et rencontres sur le service #1 au Québec! Conversations, rencontres inattendues, des aventures inoubliables vous attendent. Goûtez la différence! Appelez le 438-899-7001 pour les écouter, leur parler, ou, depuis votre cellulaire faites le #(carré)6920. (des frais peuvent s'appliquer). L'aventure est au bout de la ligne. www.lesseductrices.ca

585 Services financiers divers

PRÊT hypothécaire privé. Financement automobile. Aucun cas refusé. Léger dépôt. 1-866-566-7081

SOLUTIONS À L'ENDETTEMENT. Restez à la maison! Tout se fait en ligne. Laissez nous vous aider. Un seul versement par mois. 7 sur 7, de 8h à 20h. MNP Ltée, Syndics autorisés en insolvabilité. 514-839-8004

605 Emplois divers

Emploi à Déléage en accompagnement scolaire, 24.84\$ l'heure pour soins d'une jeune femme handicapée et pour la même jeune femme besoin soins à domicile situé à blue Sea, 19.98\$/l'heure. 819-463-3510

RECHERCHE femme responsable, fiable et sociable pour travail dans une résidence environ 24h/sem.. 819-449-1581

985 Autos à vendre

ATTENTION! ATTENTION! Besoin d'une auto. Problème de crédit? C'est fini. Aucune enquête de crédit. Financement sur place. Voiture, camion, van. Léger dépôt requis. Robert Cloutier Autos 450-446-5250 ou 514-830-0098 1-888-446-5250 www.robertcloutierautos.com

La refonte des sites web de In Médias est réalisée grâce au soutien financier du gouvernement du Québec.

Québec

*Chaque semaine entre vos mains...
...à un clic en
tout temps!*

infodelavallee.ca

L'info de la Vallée

COMMUNAUTAIRE

Si ta consommation d'alcool te cause de problèmes, nous pouvons t'aider. Pour plus d'informations ou les coordonnées d'une réunion dans la localité : Alcooliques anonymes Mont-Laurier

(819) 623-6677 et extérieur (888) 523-5422)

« S.V.P. prendre note que le Pain Quotidien sera ouvert les 5, 12, 13,

19, 20 et 27 octobre 2021. Les gens doivent se présenter au 128, rue du Christ-Roi (au sous-sol de l'Église du Christ-Roi), entre 9h et 11h, pour s'inscrire et recevoir leur

panier d'épicerie. Il faudra respecter la distanciation, le port du masque est essentiel et vous devez avoir vos cartes d'identité dont une avec photo. »

MRC ANTOINE-LABELLE 819 623-1612 | MRC VALLÉE-DE-LA-GATINEAU 819 449-4540

Pourquoi l'accompagnement Albatros est tant apprécié

L'accompagnement Albatros en fin de vie, en cas de maladie grave ou en cas d'isolement, est très apprécié, tant de la personne accompagnée que de ses proches, pour de nombreuses raisons. Pour les proches, il va sans dire qu'il s'agit d'un répit et d'un réconfort. Ils savent

qu'ils laissent leur être cher entre bonnes mains, avec des gens très bien formés pour respecter la personne aidée sous tous rapports. La personne accompagnée, pour sa part, se sent à l'aise de ventiler avec une personne qu'elle n'a pas peur de blesser ou de peiner, et ce en toute confidentialité. C'est un grand soulagement pour elle de pouvoir s'exprimer ouvertement et librement. Car l'atteinte de la sérénité passe par l'expression de soi. En se disant, la personne trouve tout naturellement ses propres réponses à ses questionnements. Elle prend conscience de ses réels désirs à elle et elle trouve la force et le courage de les faire valoir à ceux qu'elle aime. Car la fin de vie appartient à chacun. Chaque fin de vie est unique, et chacun doit trouver, et vivre, la sienne (acceptation ou refus de traitements; choix du lieu de résidence, etc).

Les services Albatros d'accompagnement bénévole en fin de vie, en cas de maladie grave et en cas d'isolement, sont entièrement gratuits.

Isabelle et Ward O'Connor

Collaboration **L'info de la Lièvre**







**COOPÉRATIVE
FUNÉRAIRE
BRUNET**

Maniwaki
819 449-6082
www.coopfbrunet.com

**PRÉSENT
À CHAQUE
INSTANT**

« Sa mort n'était pas planifiée, mais tout le reste l'était. »

« On m'aide à avoir une vie après sa mort. »

Avis de décès
YVON COULOMBE
1957-2021



Au CISSSO de L'Outaouais, Hôpital de Shawville, est décédé le 21 septembre 2021 à l'âge de 64 ans, Monsieur Yvon Coulombe fils de feu Lucien Coulombe et de feu Céline Landry.

Il laisse dans le deuil sa fille Marilyn (Patrick Monnier), ses petits-enfants Anne-Marie et Matis. Monsieur Coulombe laisse également ses frères et sœurs : Gérard, Claire, Hubald, Roseline, Luc et Léonne, ses cousins et cousines, ses neveux et nièces ainsi que d'autres parents et amis. Il fut précédé de son frère Mario.

Selon la volonté de Monsieur Coulombe, il n'y aura pas de recueillement ni de cérémonie religieuse.

La **Coopérative funéraire Brunet**, située au **19 rue Principale Nord** à Maniwaki offre à la famille éprouvée ses plus sincères condoléances.

« PRÉSENT À CHAQUE INSTANT »



**COOPÉRATIVE
FUNÉRAIRE
BRUNET**

« PRÉSENT À CHAQUE INSTANT »

AVIS DE DÉCÈS
CLAUDETTE LYRETTE
1953-2021



Au CISSS des Laurentides, Centre hospitalier de Mont-Laurier, le 27 septembre 2021, à l'âge de 67 ans, est décédée madame Claudette Lyrette, demeurant à Grand-Remous, fille de feu Jean-Claude Lyrette et de feu Diana Gareau.

Elle laisse dans le deuil ses filles : Tina Lyrette (Dominic Lajoie) et Sonia Lyrette (Stéphane Carreau), ses petits-fils : Samuel et Mathieu, ses frères : Victor, Jean-Luc, Gilles, François, Alain et Bernard ainsi que ses belles-sœurs, neveux, nièces, parents et amis.

Une cérémonie en présence des cendres aura lieu avec la famille immédiate.

La famille désire remercier le personnel du Centre hospitalier de Mont-Laurier pour leurs bons soins prodigués.

La **Coopérative funéraire Brunet de Mont-Laurier** à qui la direction des funérailles a été confiée offre à la famille éprouvée ses plus sincères condoléances.

ACTUALITÉS

Hommage aux enfants disparus et aux survivants des pensionnats

Journée nationale de la vérité et de la réconciliation



À partir de cette année, la Journée nationale de la vérité et de la réconciliation se tiendra le 30 septembre. (Photo gracieuseté - Gouvernement du Canada)

SALLE DE RÉDACTION
redaction@inmedias.ca

La toute première Journée nationale de la vérité et de la réconciliation s'est tenue le 30 septembre dernier. Cette journée est l'occasion de rendre hommage aux enfants disparus et aux survivants des pensionnats, leurs familles et leurs communautés. La commémoration publique de l'histoire tragique et douloureuse des pensionnats et de leurs séquelles durables est un élément essentiel du processus de réconciliation.

1^{er} anniversaire



Gilles Morin

Quatre saisons se sont écoulées, 12 mois, 365 jours depuis ton départ. Ton envol a laissé en chacun de nous un grand vide ! Nous n'allons jamais t'oublier.

D'Egan Sud, est décédé le 16 octobre 2020 à son domicile, à l'âge de 56 ans.

Il était le fils de feu Edgar Morin et de Denise Lapointe. Outre sa mère il laisse dans le deuil sa fille : Lydia (Dominic), son fils: Philippe (Katie), ses petits-enfants : Maïka, Gabriella et Alicya, ses frères et sœurs : Serge (Diane), Roger (Pauline), Line (Gilles A) et Manon (Gilles D), ainsi que ses neveux, nièces, ami(e)s et son équipe du Garage Ford Hubert.

De la famille Morin

La création de ce jour férié fédéral est le résultat d'amendements législatifs apportés par le Parlement. Le 3 juin dernier, le Projet de loi C-5, la Loi modifiant la Loi sur les lettres de change, la Loi d'interprétation et le Code canadien du travail (Journée nationale pour la vérité et la réconciliation) a reçu la sanction royale.

PORTEZ DU ORANGE

La Journée nationale de la vérité et de la réconciliation et la Journée du chandail orange (en anglais seulement) se tiennent toutes deux le 30 septembre.

La Journée du chandail orange est une journée de commémoration organisée par les communautés autochtones servant à rendre hommage aux enfants qui ont survécu aux pensionnats autochtones et à se souvenir de ceux qui n'y ont pas survécu.

Cette journée s'inspire de l'histoire vécue par Phyllis Webstad, une Secwepemc Nord (Shuswap) de la Première Nation Xgat'tem Stswecem'c, qui, à son premier jour d'école, est arrivée vêtue d'un nouveau chandail orange, lequel lui a été enlevé. Ce chandail est maintenant devenu un symbole de la dépossession de la culture, de la liberté et de l'estime de soi dont ont été victimes les enfants autochtones pendant plusieurs générations.

Le 30 septembre, chaque année, tous sont, dorénavant, encouragés à porter du orange pour la sensibilisation au tragique héritage des pensionnats et pour rendre hommage aux milliers de survivants.

Source : Gouvernement du Canada

ARRANGEMENTS FUNÉRAIRES PRÉALABLES | COLOMBARIUM

| MANIWAKI 19, rue Principale N 819.449.6082 |

| MONT-LAURIER 632, rue de la Madone 819.623.6232 |

| RIVIÈRE-ROUGE 473, rue L'Annonciation S 819.275.8555 |

MRC VALLÉE-DE-LA-GATINEAU

DÉVELOPPER SERVIR REPRÉSENTER

PRÉAVIS DE VENTE POUR DÉFAUT DE PAIEMENT D'IMPÔTS FONCIERS

AVIS est par les présentes donné par la soussignée, **Me Marie-Josée Beaulieu**, secrétaire-trésorière adjointe de la Municipalité Régionale de comté de la Vallée-de-la-Gatineau aux fins de la vente d'immeubles pour non-paiement de taxes, que les immeubles ci-après désignés seront vendus à l'enchère publique, selon les articles 511 et suivants de la Loi sur les cités et villes, à l'Auberge du Draveur, 85, rue Principale Nord, Maniwaki (QC) J9E 2B5, **JEUDI, LE 4 NOVEMBRE 2021 à 10h00**, pour défaut de paiement de taxes municipales et scolaires ou autres impositions dues sur ces immeubles, si ces taxes ne sont pas payées, avec les frais encourus, avant la vente. Le paiement préalable ou le montant d'adjudication est payable en comptant (montant maximal en argent comptant de 7 499,00 \$) ou traite bancaire à l'ordre de RPGL en fidéicommiss.

La crise sanitaire reliée à la Covid 19 pourrait avoir un impact sur la tenue ou le déroulement de la vente prévue le 4 novembre 2021. L'information à ce sujet sera publiée avant la vente sur le site Web de la MRC de la Vallée-de-la-Gatineau.

VILLE DE GRACEFIELD

Adresse : 85, rue Saint-Joseph
No de rôle : 3905-39-1401
Lot : 5 410 465
Cadastre du Québec
Circonscription foncière de Gatineau
Propriétaire : 9396-6786 QUÉBEC INC.
A/S Sylvain Marchand
Taxes municipales : 13 667,83 \$
Taxes scolaires : 243,00 \$

Adresse : 70, route 105
No de rôle : 3999-11-2871
Lot : 5 410 129
Cadastre du Québec
Circonscription foncière de Gatineau
Propriétaire : CLAUDE BRENNAN
A/S Lise Brennan
Taxes municipales : 3 174,48 \$
Taxes scolaires : 184,88 \$

Adresse : 990, route 105
No de rôle : 4510-91-3974
Lot : 5 410 830
Cadastre du Québec
Circonscription foncière de Gatineau
Propriétaire : LYNN J. CARPENTIER
Taxes municipales : 2 753,58 \$
Taxes scolaires : 115,26 \$

Adresse : 66, chemin du Lac-des-Îles
No de rôle : 3208-99-4721
Lot : 5 409 369
Cadastre du Québec
Circonscription foncière de Gatineau
Propriétaire : CLAUDETTE BELLEMARE
CHAINÉ IN TRUST
Taxes municipales : 717,57 \$
Taxes scolaires : 0,00 \$

Adresse : Chemin de Mulligan Ferry
No de rôle : 4401-32-2584
Lot : 5 693 364
Cadastre du Québec
Circonscription foncière de Gatineau
Propriétaire : PAUL CRITES
Taxes municipales : 4 762,61 \$
Taxes scolaires : 3 212,12 \$

Adresse : 19, chemin Marks
No de rôle : 3898-55-3519
Lot : 5 410 061
Cadastre du Québec
Circonscription foncière de Gatineau
Propriétaire : PIERRE CRITES
Taxes municipales : 2 747,77 \$
Taxes scolaires : 1 492,02 \$

Adresse : 7, rue Saint-Joseph
No de rôle : 3804-88-6849
Lot : 5 410 193
Cadastre du Québec
Circonscription foncière de Gatineau
Propriétaire : MARC ETHIER
Taxes municipales : 8 401,26 \$
Taxes scolaires : 91,38 \$

Adresse : 9, chemin Maycock
No de rôle : 3607-94-7352
Lots : 5 411 217, 5 411 222
Cadastre du Québec
Circonscription foncière de Gatineau
Propriétaire : TONI IBRAHIM
Taxes municipales : 4 431,51 \$
Taxes scolaires : 145,10 \$

Adresse : 7, chemin Maycock
No de rôle : 3607-94-8765
Lot : 5 411 230
Cadastre du Québec
Circonscription foncière de Gatineau
Propriétaires : TONI IBRAHIM et
MARLEINE LTEIF
Taxes municipales : 4 568,52 \$
Taxes scolaires : 606,40 \$

Adresse : Chemin du Lac-des-Îles
No de rôle : 3211-99-1238
Lot : 5 411 905
Cadastre du Québec
Circonscription foncière de Gatineau
Propriétaire : DANIEL LEFEBVRE
Taxes municipales : 1 970,18 \$
Taxes scolaires : 0,00 \$

Adresse : 10, chemin du Lac-à-Pierre
No de rôle : 4612-72-7671
Lot : 5 410 882
Cadastre du Québec
Circonscription foncière de Gatineau
Propriétaire : GERALD PATRY
Taxes municipales : 3 214,91 \$
Taxes scolaires : 22,89 \$

Adresse : 238, chemin du Ruiseau-des-Cerises
No de rôle : 3200-67-0956
Lot : 5 409 641
Cadastre du Québec
Circonscription foncière de Gatineau
Propriétaire : CELYNE RIOPEL
Taxes municipales : 7 151,24 \$
Taxes scolaires : 541,69 \$

Adresse : 147, chemin Parker
No de rôle : 4907-20-7544
Lot : 5 693 809
Cadastre du Québec
Circonscription foncière de Gatineau
Propriétaire : BENOIT ROZON
Taxes municipales : 4 109,08 \$
Taxes scolaires : 197,36 \$

Adresse : Chemin du Poisson-Blanc
No de rôle : 4504-15-2785
Lot : 5 693 512
Cadastre du Québec
Circonscription foncière de Gatineau
Propriétaire : AUDREY ST-AMOUR
Taxes municipales : 703,91 \$
Taxes scolaires : 0,00 \$

Adresse : 47, chemin des Libellules
No de rôle : 4607-83-6347
Lot : 5 693 719
Cadastre du Québec
Circonscription foncière de Gatineau
Propriétaire : LUC VIAU
Taxes municipales : 9 812,71 \$
Taxes scolaires : 375,17 \$

Adresse : 928, chemin de Point Comfort
No de rôle : 5404-80-2012
Lot : 5 694 574
Cadastre du Québec
Circonscription foncière de Gatineau
Propriétaire : XXX INVESTMENT
LIMITED
A/S Barnabas McHenry
Taxes municipales : 26 869,30 \$
Taxes scolaires : 2 911,44 \$

VILLE DE MANIWAKI

Adresse : 401 à 403, rue des Oblats
No de rôle : 4538-70-8234
Lot : 2 982 406
Cadastre du Québec
Circonscription foncière de Gatineau
Propriétaire : 9103-3977 QUÉBEC INC.
Taxes municipales : 21 047,66 \$
Taxes scolaires : 205,24 \$

GATINEAU, le 30 septembre 2021

Me MARIE-JOSÉE BEAULIEU
Secrétaire-trésorière de la Municipalité
Régionale de comté de la Vallée-de-la-
Gatineau aux fins de la vente des
Immeubles pour non-paiement des taxes

AVIS EST ÉGALEMENT DONNÉ QUE :

- Les immeubles mentionnés sont assujettis à toutes servitudes actives, passives, apparentes ou occultes affectant les propriétés;
- Les immeubles sont vendus sans aucune garantie légale, notamment de contenance, de qualité du sol et de bâtiment et sont acquis, aux risques et périls de l'acheteur;
- Pour toute information relativement au zonage, veuillez vous référer à la municipalité concernée;
- Le prix d'adjudication devra être payé immédiatement en argent comptant (montant maximal en argent comptant de 7 499,00 \$) ou traite bancaire à l'ordre de « RPGL en fidéicommiss », à défaut de quoi l'immeuble sera remis immédiatement en vente. Dans certains cas, la taxe sur les produits et services (TPS) et la taxe de vente du Québec (TVQ) devront être payées. En ce cas, un adjudicataire inscrit auprès du gouvernement eu égard à ces taxes devra fournir ses numéros d'inscription à celles-ci;
- Tout adjudicataire doit présenter deux (2) pièces d'identités jugées valables, dont une (1) avec photo. S'il s'agit d'une compagnie de droit privée, une copie de la charte, une procuration autorisant le mandataire d'agir, ainsi que deux (2) pièces d'identité jugées valables, dont une (1) avec photo du mandataire, seront requises, à défaut de quoi l'immeuble sera remis immédiatement en vente;
- Tous les immeubles ainsi vendus sont sujets au droit de retrait d'un (1) an prévu selon les articles 511 et suivants de la Loi sur les cités et villes;
- Tout paiement préalable doit être effectué au bureau de RPGL, 283, rue Notre-Dame, Gatineau, Québec, en argent comptant (montant maximal en argent comptant de 7 499,00 \$) ou traite bancaire à « RPGL en fidéicommiss »;



Urgent besoin D'EMPLOYÉS?

Ici, vous pouvez
LES TROUVER!

LES
jobans
lesjobins.ca

Offre d'emploi

30heures semaine
Du lundi au vendredi de 9h à 16h (occasionnellement soir et week-end)
Salaire selon manuel employé en vigueur

Tu es une de ces personnes attentives aux besoins des autres? Tu es capable d'écouter sans juger? Tu es passionné par l'approche humaniste? Et bien tu es peut-être la perle que nous cherchons!

Ta grande mission chez nous

En tant qu'intervenant chez Suicide Détour, tu contribues de façon significative à prévenir le suicide sur le territoire de la Vallée-de-la-Gatineau. Pour ce faire, tu réalises des projets et des activités de sensibilisation au suicide et de prévention du suicide, et ce, en partenariat avec le milieu. Tu es en contact direct avec notre clientèle vulnérable, suicidaire ou endeuillée, et tu la soutiens, tu l'écoutes et tu intervies auprès de celle-ci. Ta mission personnelle au sein de l'organisme est noble, et en respect de nos valeurs. Ensemble, nous faisons une différence dans notre communauté!

Le poste t'intéresse? Envoie ta candidature à : administration@suicidedetour.org au plus tard le 15 octobre 2021

ATTITUDES ET COMPORTEMENTS – Ton savoir-être est la clé de notre succès

Les attitudes et comportements sont des éléments clés pour l'ensemble de l'organisme. Ils font partie intégrante des responsabilités de chaque membre de l'équipe, et ce, afin de maintenir un milieu de travail sain et stimulant pour les employés, les administrateurs, les bénévoles et la clientèle.

Adaptation et ouverture d'esprit : Tu as l'esprit ouvert aux nouvelles idées, et tu es capable de naviguer dans les zones « grises ». Tu acceptes que tout ne se passe pas toujours comme prévu. Tu t'ajustes et tu continues. « *The show must go on!* »

Bienveillance : Tu portes attention aux besoins des autres, et tu sais faire preuve d'indulgence et d'humanité. Par le biais de notre travail, nous avons souvent accès aux histoires les plus intimes de personnes qui se sentent vulnérables, tristes, ou en colère. Tu les accueilles dans le non-jugement et le respect, tu gardes ton côté humain, et tu les traites en toute humilité. **Gardons l'esprit ouvert!**

Créativité : Que ce soit pour de nouveaux ateliers, de nouveaux groupes ou de nouvelles activités, tu laisses aller ta créativité, tu participes activement aux réunions du personnel et tu n'hésites pas à *garrocher* tes idées. **L'expression créative participe à une bonne santé mentale!**

Esprit d'équipe : Tu collabores avec tes collègues de travail, et tu te rallies au but de l'équipe. Tu es capable de faire profiter l'équipe de tes connaissances et forces, et, à l'inverse, tu as la capacité de reconnaître les forces des autres membres de l'équipe, et tu les utilises au bon moment. **Travaillons ensemble pour un objectif commun!**

Service à la clientèle : Tu accueilles et aides les gens avec considération ainsi qu'en respect de leur intégrité et de leur sécurité. Tu offres un service authentique, courtois et sans jugement. **Ici, notre soutien à la clientèle sauve des vies!**

Adhésion à l'organisme : Tu maintiens une image positive de l'organisme, tant dans ton discours que dans tes actions. Tu adhères à notre mission, à nos politiques ainsi qu'à nos procédures, et tu les respectes. **Tous ensemble, disons NON au suicide!**

EXIGENCES ET AUTRES INFORMATIONS SUR L'EMPLOI – Ce que ça prend pour faire la... job

Formation et expérience

- DEC en techniques de travail social, combiné à deux ans d'expérience en accompagnement auprès d'une clientèle vulnérable, ou toute autre combinaison de formation et d'expérience jugée pertinente.
- Expérience en animation et en création d'ateliers et d'activités.
- Expérience dans le milieu communautaire.

Connaissances et compétences

- Connaissance des problématiques et causes liées au suicide.
- Connaissance des principes en prévention du suicide.
- Connaissance des techniques d'animation.
- Connaissance informatique (principalement de la suite Microsoft).
- Connaissance du français parlé et écrit (connaissance de l'anglais est un atout).

Principaux contacts

- Membres de l'équipe
- Clients (personnes vulnérables)
- Partenaires du milieu

Conditions particulières

- Peut avoir à travailler le soir et la fin de semaine.
- Effort psychologique important lié aux contacts avec des personnes en détresse.

->V02044-1

Nétiquette : 5 conseils pour les courriels professionnels

Avec l'essor du télétravail, les employés envoient plus de messages électroniques que jamais. C'est votre cas? Pour rédiger des courriels professionnels soignés, suivez ces quelques conseils :

1. Indiquez un objet : la ligne d'objet ne doit pas être laissée vide; utilisez-la pour écrire un en-tête clair et concis qui reflète le contenu de votre courriel.

2. Choisissez une formule d'appel professionnelle : les expressions décontractées telles que « Salut tout le monde » sont à éviter. Commencez plutôt votre message par « Bonjour » ou « Bonsoir », par exemple.

3. Facilitez la lecture : privilégiez les paragraphes courts et les mises en forme aérées (ex. : liste à puces) pour que votre courriel se consulte aisément. Votre message s'annonce extrêmement long? Optez alors pour un appel téléphonique ou une visioconférence.

4. Révisez-vous : prenez le temps de relire votre courriel pour vous assurer que tout se tient et que le ton est adéquat. Vérifiez en outre l'orthographe avant d'appuyer sur le bouton d'envoi.

5. Répondez rapidement : essayez de



répondre à chacun de vos courriels dans un délai de 24 heures, même si vous en recevez une quantité phénoménale.

Vous êtes débordé et ne pouvez traiter toutes les demandes? Veillez au minimum à accuser réception des messages.

Enfin, pour éviter d'offenser sans le vouloir le ou les destinataires de votre courrier électronique, retenez qu'il vaut mieux laisser l'humour et le sarcasme de côté, car ils sont parfois difficiles à interpréter à l'écrit.

Vous êtes présentement à la recherche d'un emploi? Suivez ces conseils lorsque vous enverrez votre CV et votre lettre de présentation par courriel!

NOUS EMBAUCHONS

COMMIS MATÉRIAUX

Salaire compétitif
Environnement stimulant

Sous la supervision du responsable matériaux, le/la commis matériaux accomplit différentes tâches reliées à la vente de matériaux de construction, au service à la clientèle et au maintien de l'image du magasin.

Le titulaire de ce poste aura les responsabilités clés suivantes :

- Accueillir et servir la clientèle;
- Évaluer les besoins des clients et fournir des conseils éclairés et spécialisés sur les produits du département et/ou diriger le client vers le bon département;
- Présenter et montrer la marchandise en expliquant ses caractéristiques et suggérer des produits complémentaires;
- Connaître les produits en stock;
- Orienter ses actions et activités dans le but d'offrir un service de haute qualité;
- Répondre aux appels téléphoniques et fournir l'information nécessaire;
- S'informer des nouveaux produits et de leurs caractéristiques techniques;
- Développer une connaissance de base des produits en magasin;
- Estimation de projets de construction et de rénovation;
- Assurer un service à la clientèle de première qualité.

Aptitudes requises :

- La rigueur, la ponctualité, l'assiduité, l'honnêteté et l'intégrité sont essentielles ;
- Être orienté vers les résultats et le service aux clients.

Exigences :

- Diplôme d'études secondaire combinée à une expérience de travail pertinente;
- Expérience en matériaux de construction ;
- Service à la clientèle hors pair ;
- Connaissances informatiques de base ;
- Être disponible un samedi sur deux ;
- Bilingue.

Faites parvenir votre curriculum vitae par courriel : mcaron@gracefield.coop

BMR La Coop
Gracefield

4 conseils pour télétravailler efficacement avec des enfants à la maison



Vous avez de jeunes enfants et êtes à la recherche d'un emploi en télétravail? Sachez que concilier le boulot à domicile et les soins à votre progéniture comporte de nombreux défis! Ces quatre conseils vous aideront à y parvenir tout en restant aussi productif que possible.

1. ADAPTEZ VOTRE HORAIRE

Vous devrez peut-être modifier votre horaire de travail pour pouvoir vous occuper de vos enfants. Si tel est le cas, faites part de vos besoins à votre patron en lui présentant un plan de match clair. De nombreux employeurs sont compréhensifs et plus que désireux de trouver une solution!

2. ÉTABLISSEZ UNE ROUTINE

Les enfants aiment savoir ce qui les attend. Ainsi, préparez un programme quotidien et affichez-le au mur ou sur le réfrigérateur pour qu'ils puissent s'y référer et savoir à quoi ressemblera leur journée. Cela les aidera à garder le cap, notamment s'ils suivent des cours virtuels.

3. FIXEZ DES RÈGLES

Déterminez des périodes de travail précises, asseyez-vous avec vos enfants et expliquez-leur, par exemple, que lorsque la porte de votre bureau est fermée, ils doivent frapper avant d'entrer. Cela contribuera à minimiser les interruptions et à vous permettre de travailler plus efficacement.

4. FAITES DES PAUSES

Il est important de faire des pauses régulièrement tout au long de la journée, surtout avec des enfants à la maison. Cela peut non seulement augmenter votre productivité, mais aussi contribuer à prévenir l'épuisement. Vous pourriez donc travailler pendant 30 ou 50 minutes, puis vous arrêter pendant 10 minutes pour passer du temps en famille, par exemple.

Enfin, soyez indulgent envers vous-même : il est impossible que tout se déroule toujours exactement comme prévu, et c'est très bien ainsi!

Québec 

T'en as assez de travailler pour des peanuts?



Consulte nos offres d'emploi!

LES  **jobans** lesjobins.ca


MONT STE MARIE

POSTES à COMBLER

Nous recherchons des personnes dynamiques pour la saison de ski 2021-22 (à temps plein et temps partiel):

- Cuisinier
- Serveur
- Barman/barmaid
- Préposé à l'entretien ménager
- Commis-débarrasseur
- Préposé à l'entretien des pistes 'Groomer'
- Préposé à la fabrication de neige
- Préposé aux remontées mécaniques
- Moniteurs de ski et de planche
- Patrouilleur
- Préposé au service à la clientèle
- Mécanicien aux remontées mécaniques
- Portier/Hôtesse
- Préposé au stationnement

Veuillez faire parvenir votre CV à l'adresse courriel suivante : info@montstemarie.com
ou visitez <https://montstemarie.com/fr/emplois/> pour faire votre demande en ligne.

3 questions à poser lors d'un entretien d'embauche



Machabée Automobiles
à votre service depuis 1910

7315, Boul. Curé-Labelle
Labelle

Recherchons
MÉCANICIEN GÉNÉRAL
2 ans d'expérience
Salaire à discuter

Contactez
François Machabée
819-686-2351

ou envoyez CV par courriel à :
msegleski@machauto.ca

L'entrevue n'est pas seulement une occasion pour vos employeurs potentiels d'apprendre à mieux vous connaître : elle vous permet aussi de déterminer si le poste convoité vous convient réellement. Voici donc trois questions pertinentes à poser au responsable du recrutement lors de votre prochain entretien.

1. À QUOI RESSEMBLE UNE JOURNÉE TYPIQUE?

Il s'agit d'une excellente question, car celle-ci vous donnera un aperçu de ce que vous aurez à faire dans le cadre de votre travail et de ce que l'on attend de vous. Elle peut également vous aider à bien cerner les compétences requises.

2. CE POSTE OFFRE-T-IL DES POSSIBILITÉS D'AVANCEMENT?

En plus de vous permettre de savoir si vous pouvez espérer un développement professionnel au sein de l'entreprise, cette question indique au responsable de l'embauche que vous prenez votre carrière au sérieux et que vous êtes intéressé par un emploi à long terme.



3. OÙ VOYEZ-VOUS L'ENTREPRISE DANS CINQ ANS?

La réponse à cette question peut vous aider à mieux comprendre les objectifs généraux de l'entreprise pour l'avenir et à déterminer si une croissance est envisagée, notamment. Elle peut également vous donner une idée

de la stabilité de l'emploi proposé pour les années à venir. Poser quelques questions à la fin d'un entretien d'embauche est un moyen efficace de recueillir les informations dont vous avez besoin pour prendre une décision éclairée. Qui plus est, cela démontre votre enthousiasme pour le poste. Pensez-y!



Joignez-vous à notre
équipe dynamique!

POSTES À COMBLER

Commis plancher • Caissière labo • Caissière avant

Temps partiel et temps plein

Veuillez faire parvenir votre CV en personne ou à l'adresse courriel suivante :
gkfortin@pjc.jeancoutu.com

JC Jean Coutu

Raymond Matte & Murielle Gauthier
50, rue Principale, Maniwaki, Qc J9E 1Z6

Tu as de la jasette?
Tu connais tout le monde?
(ou presque)
Tu aimes avoir de la broue dans le
toupet?

On veut te connaître!

Ton travail consisterait à conseiller des entreprises de la région des Laurentides et de l'Outaouais dans leurs placements publicitaires web.

- Il faut que tu possèdes une voiture. La région est grande pour la parcourir à pied...;
- Tu dois être habile avec les «zinternet»;
- Tu dois avoir le sens du service à la clientèle et aimer travailler avec le public.

Travailler pour une entreprise IN c'est :

- Un salaire au-dessus de la moyenne (\$\$\$);
- Les soirs et fins de semaine de congé (oui, oui!);
- Travailler de nos bureaux ou de chez toi (a.k.a ton divan);
- Une formation sur place.

Envoie ton CV à
mrvest@inmedias.ca

On recrute!

**Gestionnaire
de comptes web**



**Pour trouver
les meilleurs
employés,
ANNONCEZ ICI !**

Rejoignez plus
de **150 000**
lecteurs chaque
semaine grâce
à notre version
papier et
à notre
site Web!

**Pour plus de détails,
communiquez avec
votre stratège médias
dès aujourd'hui !**

LES
jobs
in
medias
lesjobs.ca

Québec 



OFFRE D'EMPLOI

MRC
VALLÉE-DE-LA-GATINEAU
DEVELOPPER SERVIR REPRÉSENTER

TECHNICIEN EN ÉVALUATION

Service de l'évaluation foncière

Affichage interne et externe

Sous la supervision du coordonnateur du service de l'évaluation foncière, la personne recherchée effectue les tâches énumérées ci-bas :

PRINCIPALES RESPONSABILITÉS

- Effectuer des visites de tous types de propriétés, sur le territoire de la MRC ;
- Effectuer des tâches d'inspection d'immeubles résidentiels, agricoles et de copropriétés suite à la délivrance de permis en effectuant le relevé, la vérification, la correction et l'ajout de données au contenu des dossiers d'évaluations ;
- Déterminer la classe de certaines composantes (quantité, qualités et complexités) des différents immeubles ;
- Effectuer des calculs divers, de la saisie de données, des modifications aux dessins de croquis numériques et l'insertion et le tri de photos ;
- Effectuer l'inspection et le calcul de dossiers relatifs à la taxe sur les immeubles non résidentiels ;
- Dresser des relevés techniques détaillés concernant des dossiers d'évaluation, effectuer des enquêtes de vente sur les lieux et contribuer au maintien de l'inventaire ;
- Effectuer les travaux nécessaires pour la confection et la tenue à jour du rôle d'évaluation pour l'ensemble des municipalités de la MRC ;
- Toutes autres tâches connexes requises par le service.

Située en Outaouais, la MRC de La Vallée-de-la-Gatineau offre une qualité de vie exceptionnelle avec un vaste territoire de lacs, de rivières, de forêts et d'activités sportives et culturelles offertes tout au long de l'année. La Vallée-de-la-Gatineau, c'est un véritable paradis pour les amateurs de la nature et les adeptes de plein air.

La MRC de La Vallée-de-la-Gatineau est une organisation dynamique, tournée vers ses 17 municipalités, valorisée et respectée par ses partenaires. Elle mise sur les compétences de son équipe et la concertation de ses élus pour l'avancement des dossiers actuels et projets de développement.

Nous remercions toutes les personnes de leur intérêt pour ce poste, mais seuls les candidats sélectionnés seront contactés.

EXIGENCES DU POSTE

- Diplôme d'études collégiales en évaluation, estimation ou en inspection de bâtiments ou tout autre combinaison d'expérience ou de scolarité pertinente aux fonctions ;
- Formation en architecture, génie civil, dessin de bâtiment, arpentage ou dans une discipline reliée au domaine du bâtiment constitue un atout.

HABILITÉS PROFESSIONNELLES ET QUALITÉS REQUISES

- Excellente maîtrise des outils informatiques de la suite Office (Word, Excel) ;
- Détenir un permis de conduire valide ;
- Toute combinaison de formation et d'expérience de travail dans un contexte municipal ou de collaboration avec une entité municipale constituera également un atout.

CONDITIONS DE TRAVAIL

Poste permanent à temps plein selon la convention collective en vigueur. La semaine de travail normale est de trente-cinq (35) heures. La MRC de la Vallée-de-la-Gatineau offre une gamme complète d'avantages sociaux. Les exigences du poste comportent la mise à disposition, pour certains déplacements routiers, de son véhicule personnel contre compensation pour le kilométrage parcouru.

Les personnes intéressées doivent faire parvenir leur candidature au plus tard le 12 octobre 2021, à l'attention de Mme Joanie Courchaine, agente en gestion des ressources matérielles et humaines au jourchaine@mrcvg.qc.ca

in
médias

In Médias est
à la recherche d'un(e)

Journaliste à L'info Petite Nation

Type de poste: temps plein (35h), permanent

Si tu rêves de faire du vélo sur l'heure du dîner, de passer du bureau au 5 à 7 sur l'eau ou de camper en plein milieu de semaine, chez nous, c'est possible! Le journal L'info Petite Nation recherche une personne passionnée de journalisme pour

rejoindre notre équipe à temps plein dans le magnifique territoire de la Petite Nation en Outaouais qui regorge de lacs et de sentiers.

Si pour vous la qualité de vie et une information locale et régionale sont des incontournables, on va bien s'entendre. Que vous soyez déjà du coin, prêt à rentrer au bercail (pourquoi s'en priver!) ou motivé à changer de région (on inclut la visite guidée promise), faites-nous parvenir votre candidature. Relevant du rédacteur en chef, le(la) journaliste devra faire preuve de polyvalence et avoir une solide capacité à rédiger des articles sur les différentes sphères de l'actualité.

On offre:

- Un poste permanent à temps plein (35h/semaine);
- Un horaire flexible;
- Un bureau à Buckingham avec une portion en télétravail (parfait pour jouer dehors et la conciliation travail-famille);
- Cellulaire payé et ordinateur fourni (de rien);
- Un leader: l'intérêt public;
- Une communauté chaleureuse, un territoire riche à découvrir et des sujets trippants à couvrir;
- Vacances (parce que même si le travail est super et la région magnifique, c'est important de prendre des pauses et de changer d'air);
- Assurances et avantages sociaux après trois mois.

Responsabilités:

- Effectuer des entrevues et rédiger des articles de qualité dans le respect des normes journalistiques. La rigueur et la qualité chez nous sont non négociables.
 - S'impliquer dans la planification des sujets et proposer des reportages originaux.
 - Prendre des photos et collaborer avec le reste de l'équipe à une signature visuelle de qualité (psst! la famille In Médias c'est sept journaux locaux en Outaouais et dans les Laurentides en plus de La Presse Touristique). Ça en fait des beaux projets ça.
 - Participer à la mise en ligne des articles produits sur nos différentes plateformes Web et médias sociaux.
 - *Le(la) candidat(e) retenu(e) retenu(e) pourrait, au besoin et selon l'expérience, être appelé(e) à assister le rédacteur en chef dans le flux de production des journaux (montage, corrections des épreuves, etc.).

Exigences:

- Rigueur, créativité, sens de l'organisation, esprit d'équipe, capacité à gérer la pression et à travailler dans des délais serrés;
- Solides capacités de rédaction et de communication;
- Parfaite maîtrise du français écrit;
- Posséder un permis de conduire valide (même s'il n'y a pas de trafic ça prend un permis et avouez qu'une voiture, ça aide à transporter un kayak, un vélo de montagne ou ses bâtons de golf).

Qualification:

- Baccalauréat en journalisme, communication ou autre champ de formation et/ou expérience pertinente.

Envoyez votre CV au rédacteur en chef Yannick Boursier
yboursier@inmedias.ca et à la directrice de l'information
Marilou Séguin mseguin@inmedias.ca.

Seules les personnes retenues pour une entrevue seront contactées.



SPORTS

Badminton libre à la Cité Étudiante de la Haute-Gatineau

Enfin de retour tous les mardis et ouvert à tous



HÉLÈNE DESGRANGES
Journaliste de l'Initiative
de journalisme local
hdesgranges@inmedias.ca

Avant que tout ne soit fermé pour cause de pandémie, tous les mardis soirs, du badminton libre était offert à Maniwaki. Il faudra maintenant respecter certaines règles, mais l'activité est enfin de retour.

Normand Besner a entraîné des étudiants en badminton par le passé. Nouvellement retraité, il continue néanmoins à faire du bénévolat pour ce sport qu'il pratique aussi de façon libre, tous les mardis au gymnase de la Cité Étudiante à Maniwaki.

Depuis 18 mois, l'arrêt des locations de salles et gymnase pour cause de pandémie a fait en sorte de créer un vide chez les participants assidus. Ils sont assez nombreux pour devoir ouvrir, occasionnellement, un deuxième espace de jeux, explique le bénévole.

Ce n'est pas d'hier que l'activité existe. Normand Besner explique qu'il est bénévole depuis environ 20 ans. Il y a même déjà eu deux soirées de badminton par semaine par le passé, mais le

manque de bénévoles a réduit à une seule fois cette activité qui tient en forme, ajoute-t-il.

« Ce serait le fun de la relève, parce qu'on vieillit nous autres. »

- Normand Besner

Pour éviter que le jeu ne soit trop demandant pour certaines personnes, l'activité est surtout pratiquée en équipe, explique M. Besner en ajoutant que cela limite les déplacements sur le terrain. « On a du monde de tous les calibres. On prête même de l'équipement à ceux qui veulent essayer avant de s'équiper. »

La relève, l'ancien entraîneur la connaît. « On joue entre adultes, mais on a souvent intégré des jeunes de 15 ou 16 ans de la polyvalente pour qu'ils puissent jouer avec du monde de plus haut calibre ». Malgré tout, pas de compétition les mardis soir à la Cité Étudiante. « Pour le plaisir », voilà pourquoi ces adeptes de badminton se réunissent. « Certains d'entre nous vont compétitionner dans des tournois, mais ce n'est pas tout le monde », souligne Normand Besner.

Pour rembourser les coûts de location de gymnase, les participants paient 5\$ par soirée, mais peuvent aussi s'inscrire pour une session à 50\$. Celle qui a



Le badminton libre reprend tous les mardis à 19h, à la Cité Étudiante de Maniwaki. L'activité est aussi ouverte aux citoyens qui n'habitent pas à Maniwaki. (Photo Pixabay)

débuté le mardi 21 septembre 2021 se terminera le 21 décembre et une autre session repartira en janvier 2022, explique M. Besner.

L'activité a lieu les mardis de 19h à 21h. Pour

respecter les consignes sanitaires en cours, le port du masque est obligatoire entre les joutes et le passeport vaccinal est exigé. Plus d'informations avec Normand Besner au 819-441-8649.

Fin de semaine de la relève à la chasse en Outaouais et dans les Laurentides

Moins de participants qu'ailleurs en 2020 : c'est le temps de se reprendre!



HÉLÈNE DESGRANGES
hdesgranges@inmedias.ca

La fin de semaine de la relève à la chasse a remporté un grand succès l'an dernier. Bien que l'Outaouais et les Laurentides aient reçu des participants dans chacune de leurs zones, il ne serait pas étonnant que l'événement en attire davantage cette année, puisqu'il en est à sa deuxième édition.

Le ministère des Forêts, de la Faune et des Parcs (MFFP) a annoncé la seconde édition de la fin de semaine de la relève à la chasse au cerf de Virginie qui se déroulera les 30 et 31 octobre 2021. Cette activité a pour but de stimuler la relève des chasseurs de cerfs, ainsi que de favoriser la pratique de l'activité et le transfert des connaissances, peut-on lire dans un communiqué émis par le MFFP. La relève est invitée à s'inscrire sur le site Web du Ministère, entre le 13 septembre et le 22 octobre.

L'objectif est de jumeler des personnes n'ayant jamais pratiqué l'activité avec des adeptes qui les encadreront.

L'an dernier, pour sa première édition, l'activité a rejoint 686 personnes à travers le Québec. De ce nombre, 23 % des participants étaient des femmes et 85 % des participants étaient âgés entre 12 et 17 ans.



Une fin de semaine pour encourager la relève à la chasse au cerf de Virginie est organisée pour la deuxième année. Participants et accompagnateurs sont invités à joindre le mouvement. (Photo : Pixabay)

L'Outaouais a rejoint 39 participants contre 49 pour les Laurentides, soit respectivement 6 % et 7 % des inscriptions totales. C'est la région administrative de Chaudière-Appalaches qui a accueilli le plus de chasseurs avec 117 inscriptions, suivie de la Capitale-Nationale avec 102 inscriptions, puis de la Montérégie avec 90 inscriptions.

Avec ce projet, le MFFP espère contrer le vieillissement de la clientèle chasseuse de cerfs

QUI FAIT PARTIE DE LA RELÈVE?

Tout résident du Québec correspondant à l'un des trois profils ci-dessous est considéré admissible:

- Qui est âgé entre 12 et 17 ans lors de l'activité et qui détient un certificat de chasseur approprié, selon l'arme utilisée;
- Qui est le détenteur d'un numéro d'autorisation pour l'initiation à la chasse et est âgé d'au moins 12 ans au plus tard le 22 octobre 2021;
- Qui est un nouveau chasseur certifié en 2020 et âgé de 18 ans ou plus.

Comme en tout autre temps, le participant de la relève doit posséder un permis de chasse au cerf de Virginie associé à la zone de chasse où elle est pratiquée. Il demeure possible de chasser en vertu du permis d'un adulte sous certaines conditions à vérifier. Pour chasser à ces deux dates précises, les participants doivent absolument avoir rempli le formulaire d'inscription.

de Virginie, laquelle a chuté de 13 % entre 2013 et 2019 (en excluant les données de chasse sur l'île d'Anticosti).

ACCOMPAGNATEUR NON ARMÉ : QUI PEUT L'ÊTRE?

Les règles qui concernent l'accompagnement des jeunes de 12 à 17 ans et les détenteurs de permis d'initiation demeurent les mêmes que celles en vigueur pendant les périodes de chasse habituelles, à l'exception que l'accompagnateur adulte n'a pas le droit de chasser et ne peut détenir une arme en sa possession.

Les accompagnateurs doivent aussi respecter l'âge requis, être titulaires d'un certificat valide approprié à l'arme utilisée par le participant et respecter le nombre maximal de personnes qu'il est possible d'accompagner. Pendant l'activité, il est possible d'accompagner un maximum de deux personnes à la fois, sauf si le chasseur de la relève détient un permis d'initiation. Dans ce cas, on ne peut accompagner que cette personne.

Il est à noter que, contrairement aux participants, les accompagnateurs n'ont pas besoin d'être inscrits. Tous sont cependant tenus de respecter les directives de la Santé publique en vigueur durant l'activité.

La page

Détente



Réponses en début de journal

MOTS CROISÉS

MOT CACHÉ THÈME : BON VOYAGE | 8 LETTRES

N° 736

	1	2	3	4	5	6	7	8	9	10	11	12
1												
2												
3												
4												
5												
6												
7												
8												
9												
10												
11												
12												

HORIZONTALEMENT

- Relâcher sa tension nerveuse.
- Se dit des animaux qui se reproduisent par des œufs – Démonstratif.
- Lutte pour une cause – Du verbe aller.
- Dans – Achève.
- Grosse crevette – Une des Cyclades.
- À toi – Contient de l'eau.
- Rempli.
- Ce qu'il y a de meilleur.
- Utilise – Canton suisse – Imite le marbre.
- Au milieu de – Cubes – Infinitif.

- Amaigrissement – Vin blanc mousseux.
- Êtres imaginaires – Évaluée.

VERTICALEMENT

- Serviteur.
- Chassé – Lichen.
- Poil – Pièce de vaisselle.
- Droque – Mesure de l'âge – Thymus.
- Poteau – Qui ont de grosses pattes.
- Exercer – C'est-à-dire.
- Bride – Famille de mammifères carnivores.
- Sélectionnées.
- Scandium – Souple – Tentative.

- Punissent – Samarium.
- Impulsion – Rôtie.
- Tondre – Critiqué.

A AÉROPORT AGENCE ARGENT ASSURANCES ATTRAIT AUBERGE AVENTURE AVION	B BAGAGES BAIGNADE BATEAU BILLET	C CAMPING CARNET CHALET CHAPEAU CIRCUIT CONGÉ CROISIÈRE	D DÉCOUVERTE DÉPART DESTINATION DEVISE	E ESCALE EXCURSION EXPÉDITION FAMILLE GARE GUIDE	F FAMILLE GARE GUIDE	G GARE GUIDE	H HALTE HORAIRE HÔTEL	I ITINÉRAIRE LECTURE LIBERTÉ MAILLOT MER MONTAGNE MUSÉE	L LECTURE LIBERTÉ MAILLOT MER MONTAGNE MUSÉE	M LIBERTÉ MAILLOT MER MONTAGNE MUSÉE	N NATURE NUITÉE	O OASIS PASSEPORT PAYS PÉRIPLÉ PHOTOS PLAGE PROMENADE	P PASSEPORT PAYS PÉRIPLÉ PHOTOS PLAGE PROMENADE	R RANDONNÉE REPOS RESTAURANT	S SABLE SAFARI SÉJOUR SKI SOLEIL SOUVENIR SUD TOURISME TRAIN TRAJET TROUSSE	T TOURISME TRAIN TRAJET TROUSSE	V VALISES VISITE
---	---	---	---	---	--------------------------------------	---------------------------	---------------------------------------	---	---	--	------------------------------	---	--	--	---	--	-------------------------------

T	N	O	I	S	R	U	C	X	E	E	T	O	U	R	I	S	M	E	E
O	A	S	S	U	R	A	N	C	E	S	T	T	E	J	A	R	T	C	D
L	U	R	I	N	E	V	U	O	S	P	E	R	I	P	L	E	I	A	A
L	B	T	V	F	A	M	I	L	L	E	T	N	E	G	R	A	U	M	N
I	E	E	V	T	E	L	A	H	C	A	E	S	I	V	E	D	C	P	E
A	R	L	A	I	T	I	N	E	R	A	I	R	E	R	U	C	R	I	M
M	G	L	L	A	S	E	G	A	G	A	B	R	A	N	A	O	I	N	O
E	E	I	I	R	A	G	E	N	C	E	U	G	I	V	E	C	C	G	R
S	T	B	S	T	P	A	Y	S	A	T	R	A	I	T	H	L	C	E	P
D	E	I	E	T	N	D	U	S	A	A	R	O	L	A	E	A	D	M	D
E	E	J	S	A	M	E	R	N	N	T	N	A	P	T	R	I	U	E	E
R	H	S	O	I	I	K	S	D	R	U	H	E	O	N	U	S	P	S	T
E	O	E	T	U	V	C	O	O	A	E	A	H	E	G	E	A	C	R	M
I	R	G	O	I	R	N	U	E	N	U	I	T	E	E	R	A	O	L	O
S	A	A	H	A	N	S	T	L	I	E	L	O	S	T	L	P	N	I	N
I	I	L	P	E	S	A	E	R	O	P	O	R	T	E	E	S	G	B	T
O	R	P	E	E	B	I	T	N	A	R	U	A	T	S	E	R	E	E	A
R	E	I	R	A	F	A	S	I	R	E	P	O	S	A	B	L	E	R	G
C	A	V	E	N	T	U	R	E	O	E	D	A	N	G	I	A	B	T	N
N	O	I	T	I	D	E	P	X	E	N	P	L	E	C	T	U	R	E	E

Les Entreprises Médicales de l'Outaouais
 Votre partenaire de la santé



Adaptation domiciliaire

Monte-escaliers/ascenseurs

Vente, location et réparation de produits médicaux !

- Masques -gants- désinfectants
- Produits spécialisés
- Aide à la mobilité
- Lits médicaux
- Et plus encore



Quadriporteur Pride mobility

Appelez-nous pour prendre rendez-vous!



Apnée du sommeil

Consultez notre site Web : lesemo.com
 131, boul. Gréber, Gatineau 819 205-9111
 J8T 3R1 **Service de livraison**



Husqvarna

PRÉPAREZ VOTRE AUTOMNE AVEC LES SCIES À CHAÎNE HUSQVARNA CHEZ ANATOLE GAGNON & FILS INC.

Husqvarna

Scie à chaîne à essence 445e II
50.2 cm³, 2.8 Hp, 11.2 lb (5.1kg)
Pas de chaîne de 0.325po.,
guide-chaîne de 18 po.

529.95\$*



Husqvarna

Scie à chaîne à essence 435e
41 cm³, 2.2 HP, 9.7 lb (4.4kg)
Pas de chaîne de 0.325 po.,
guide-chaîne de 16 po.

429.95\$*



Husqvarna

Scie à chaîne de nouvelle génération
550 XP Mark II
4.1 HP - 50 cc, 11.7 lb
guide-chaîne de 18 po.

829.95\$*



Husqvarna

Scie à chaîne à essence 455
56 cm³, 3.5 HP, 12.8 lb (5.8kg)
Pas de chaîne de 3/8 po.,
guide-chaîne de 20 po.

649.95\$*



Husqvarna

Scie à chaîne à essence T525
27 cm³, 1.5 HP, 6 lb
guide-chaîne de 12 po.

529.95\$*



* Plus taxes et frais

**Anatole
Gagnon
& Fils inc**
Depuis 1972

Ouvert le samedi à l'année de 9h à 12h
364, boul. Desjardins, Maniwaki

819 449-4000
cgagnon111@videotron.ca
anatolegagnon.com