

# LA PRESSE AFFAIRES

## BLOGUE

Prenez le pouls de la Bourse avec le blogue de Richard Dufour sur [lapresseaffaires.com/dufour](http://lapresseaffaires.com/dufour)

## EXPERTS

Quel est l'héritage de John Templeton pour les investisseurs? Lisez la réponse de François Rochon sur [lapresseaffaires.com/experts](http://lapresseaffaires.com/experts)

### AÉRONAUTIQUE

**BOMBARDIER  
RESSERRE SES LIENS  
AVEC LA CHINE**

PAGE 7

### BANQUE DU CANADA

**LES TAUX RESTENT  
INCHANGÉS**

PAGE 10



**S&P/TSX**  
13 357,56  
-383,73 (-2,79%)

**TSX CROISSANCE**  
2310,08  
-68,26 (-2,87%)

**QUÉBEC 30**  
1059,61  
-21,44 (-1,98%)

**DOW JONES**  
10 962,54  
-92,65 (-0,84%)

**DOLLAR**  
99,77 ¢US  
+0,29 ¢

## Frousses pétrolière et bancaire à Toronto

MARTIN VALLIÈRES

Le principal indice de la Bourse de Toronto a encore affiché sa forte dépendance pétrolière, hier, en prenant de plein fouet la rechute de 4 % du prix de référence de l'or noir à New York.

Cette baisse de 6 \$US, à 138,74 \$US le baril de pétrole, était la plus prononcée, en dol-

À un moment donné, l'indice S&P/TSX s'est même affiché en recul de presque 500 points, avant de se redresser un peu en après-midi.

lars, à survenir en une seule journée depuis 1991.

Se sont ajoutés à Toronto des soucis de chute des prix des matières premières et d'autres inquiétudes financières en provenance des États-Unis pour provoquer la séance la plus éner- vante sur Bay Street depuis des mois.

L'indice S&P/TSX a terminé en baisse de 383 points, ou 2,7 %, à son niveau le plus bas depuis trois mois, à 13 357 points.

En comparaison, les indices Dow Jones et S&P 500 de la Bourse américaine ont subi des baisses respectives de 0,8 % et de 1 %.

Mais c'était au terme d'une autre séance en dents de scie, au fil des nouvelles financières inquié- tantes provenant de New York et de Washington.

À la Bourse de Toronto, aussi, la déroute de l'indice s'annonçait bien pire en début de séance. À un moment donné, l'indice S&P/TSX s'est même affiché en recul de presque 500 points, avant de se redresser un peu en après-midi.

En fin de séance, près de la moitié (44 %) de la baisse de 383 points de l'indice S&P/TSX était attribuable aux titres du pétrole et du gaz naturel.

C'est le même secteur qui, depuis plusieurs mois, a permis à l'indice torontois de défier systématiquement la déprime bour- sière mondiale.

► Voir **TORONTO** en page 6

### TOURMENTES BOURSIÈRES \*

	HIER	EN 2008
S&P 500	-1,1%	-17,3%
S&P/TSX	-2,8%	-3,4%
Bourse de Londres	-2,4%	-19,9%
Bourse de Tokyo	-1,9%	-16,7%
Hong-Kong	-3,8%	-23,9%

\* Rendements exprimés en devises locales

## De l'essence dans la sloche

Couche-Tard chute de 8,3 % en Bourse

FRANCIS VAILLES

La journée s'annonçait mal. Dès l'ouverture des marchés, hier, le titre d'Alimentation Couche-Tard s'est mis à piquer du nez, atteignant 11,20 \$ avant le coup de 11h, en recul de 5,1 %. À n'en pas douter, les investisseurs appréhendaient les résultats à être publiés vers 12h30.

Face à une telle chute, certains ont vu une occasion d'achat, ce qui a fait regagner à l'action tout le terrain perdu, vers 12h15. Quinze minutes plus tard, les

pénibles résultats sont sortis : un bénéfice net qui fond de moitié au quatrième trimestre, à seulement 15,5 millions US. Ce bénéfice de 8 cents US par action est beaucoup plus bas que les 13,2 cents US attendus par les analystes.

La réaction ne s'est pas fait attendre. Le titre est tombé comme une roche entre 12h30 et 13h00, frappant un plancher d'environ 11 \$. L'action a finalement terminé la journée à 10,83 \$, en baisse de 8,2 %.

► Voir **ESSENCE** en page 6

## L'AIGLE AMÉRICAIN MALMENÉ

Bousculés par une économie au bord du K.-O., le président américain et celui de la Réserve fédérale ont tenté de rassurer les marchés, hier. « Nous avons confiance dans les fondements de notre économie », a déclaré George Bush, tandis que Ben Bernanke réaffirmait sa volonté de défendre le bon fonctionnement du système financier. Mais les mauvaises nouvelles ont continué de pleuvoir sur la première économie mondiale. Inflation, ralentissement de la consommation, déroute des banques : l'aigle américain a décidément du plomb dans l'aile.

NOS INFORMATIONS EN PAGES 2 À 4



## CROISIÈRES

LES ESCAPADES COULENT À FLOTS  
AUX QUAIS!

QuaisduVieuxPort.com  
514 496-PORT/1 800 971-PORT

# É.-U. LES MAUVAISES NOUVELLES S'ACCUMULENT

« Aider les marchés financiers à revenir à un fonctionnement plus normal continuera d'être une priorité de la Réserve fédérale. »

- **BEN S. BERNANKE**, président de la Réserve fédérale

« Nous traversons une période dure mais notre économie croît. Nous pouvons avoir confiance dans les fondations à long terme de notre économie. »

- **GEORGE W. BUSH**, président des États-Unis

## Bernanke et Bush tentent de

CLAIRE GALLEN  
AGENCE FRANCE-PRESSE

WASHINGTON — Le président américain George W. Bush et le patron de la Réserve fédérale Ben Bernanke ont tenté hier de rassurer des marchés rendus très nerveux par une économie coincée entre croissance lente, inflation et les répercussions sans fin de la crise immobilière.

« Aider les marchés financiers à revenir à un fonctionnement plus normal continuera d'être une priorité de la Réserve fédérale », a assuré M. Bernanke, alors que les Bourses mondiales connaissaient de fortes turbulences.

Son intervention a été initialement mal reçue par Wall Street, qui a perdu près de 200 points avant de revenir à l'équilibre en milieu de séance.

Au même moment, le président George W. Bush répétait: « Nous traversons une période dure, (mais) notre économie croît. « Nous pouvons avoir confiance dans les fondations à long terme de notre économie », a-t-il ajouté.

Les deux responsables s'effor-

çaient de calmer le regain d'inquiétude des marchés suscité par la crise touchant les deux géants américains du refinancement hypothécaire, Fannie Mae et Freddie Mac.

Le système bancaire américain est « bien capitalisé » et « nous suivons la situation avec soin », a assuré M. Bernanke dans un discours au Congrès.

« Mes préoccupations ont évolué et concernent moins la solvabilité de ces institutions et plus leur capacité à consentir

marchés financiers fonctionnant bien », a-t-il ajouté, en attribuant la « forte pression » pesant sur les marchés aux incertitudes économiques.

### Croissance

L'essentiel de son discours a d'ailleurs été consacré à la situation économique et à la difficulté de démêler les risques pesant sur la croissance et l'inflation.

D'un côté, il a annoncé que le comité de politique moné-

M. Bernanke. Mais la première économie mondiale échapperait ainsi à la récession.

Dans le même temps, le FOMC a revu en forte hausse ses prévisions d'inflation pour 2008, dans une fourchette de 3,8 % à 4,2 % (contre 3,1 % à 3,4 % prévus précédemment).

« Une responsabilité cruciale des gouverneurs de la banque centrale est d'empêcher que ne s'installe le processus » où le public se met à attendre une inflation durablement plus

actuellement fixé à 2 %. Les inquiétudes exprimées par M. Bernanke sur l'inflation, de même que son regain d'optimisme prudent sur la croissance, ne devraient pas plaider pour de nouvelles mesures d'assouplissement monétaire.

### Réserves

Le président Bush a par ailleurs rejeté l'idée de puiser dans les réserves stratégiques de pétrole pour soulager les Américains confrontés aux prix records de l'essence. Ces réserves servent aux « urgences », mais puiser dans les réserves « ne résout pas le problème fondamental », a fait valoir M. Bush.

Il s'agissait de la première conférence de presse de M. Bush depuis le 29 avril. Elle est intervenue dans une période de vive inquiétude pour l'économie américaine. Elle est également survenue presque en même temps qu'un discours sur l'Irak annoncé comme majeur par l'équipe de campagne du candidat démocrate à la présidentielle, Barack Obama.

« En général, une croissance économique saine dépend de marchés financiers fonctionnant bien », a dit Ben Bernanke, en attribuant la « forte pression » pesant sur les marchés aux incertitudes économiques.

les crédits dont notre économie a besoin pour continuer à croître, parce que dans de nombreux cas, les banques se désendettent, réduisent la taille de leur bilan ou répugnent à lever les capitaux supplémentaires nécessaires pour saisir les occasions », a-t-il dit.

« En général, une croissance économique saine dépend de

taire (FOMC) de la Réserve fédérale avait fortement révisé à la hausse ses prévisions de croissance pour cette année, qui devrait s'établir entre 1,0 % et 1,6 %, au lieu de 0,3 % à 1,2 % prévus en avril.

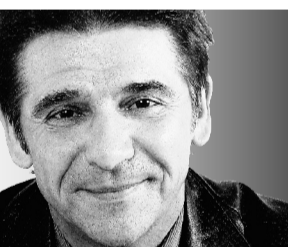
Cela reste une croissance « notablement » en dessous du rythme de croisière de l'économie américaine, a souligné

forte, a souligné M. Bernanke.

Cela risquerait d'influencer la fixation des salaires et des prix, menant à « une hausse malvenue de l'inflation à long terme », a-t-il ajouté.

Les marchés attendaient notamment ce discours pour y déceler des indices sur les intentions de la banque centrale concernant son taux directeur,

## U.S. qu'on s'en va?



MICHEL GIRARD  
CHRONIQUE

Économiquement parlant, ça semble aller de plus en plus mal aux États-Unis alors que le gouvernement Bush en est rendu à intervenir quotidiennement. Il faut dire que les canards boiteux de l'économie américaine sont très nombreux avec cette fabuleuse crise financière qui perdure depuis déjà une grosse année de misère.

Pensons entre autres à tout le secteur bancaire américain qui est aux prises avec le krach des subprimes (hypothèques à hauts risques). Des plus petites aux plus grosses banques américaines, on ne cesse d'accumuler des centaines de milliards de pertes. Et la situation continue de se détériorer : qui aurait pu penser que des institutions hypothécaires aussi solides que les Fannie Mae et Freddie Mac allaient quasiment se retrouver sous le respirateur artificiel ?

Que dire maintenant du mastodonte de l'automobile, GM, qui multiplie les coupes d'emplois et les interventions financières (suspension du dividende, réduction des salaires, vente d'actifs) pour essayer de sauver sa carcasse ? Le cours de l'action est tombé sous la barre historique des 10,00 \$. Les deux concurrents américains de GM, Ford et Chrysler, en arrachent eux aussi avec la déprime qui frappe de plein fouet les automobilistes américains en raison notamment de la montée en flèche du prix de l'essence.

La multiplication des mauvaises nouvelles économiques américaines n'aide évidemment pas Wall Street à se sortir du marché baissier (bear market) dans lequel la Bourse est officiellement plongée.

Et l'ampleur de la déprime financière chez nos voisins américains commence sérieusement à nous frapper, du moins en Bourse.

Au plus creux de la débâcle boursière hier, le baromètre de la Bourse de Toronto, le S&P/TSX Composite, touchait un creux à 13 256 points, soit en baisse de 12,5 % par rapport à son récent sommet du début juin dernier.

Si la Bourse canadienne devait suivre la tendance de Wall Street, attachez votre casquette, on est encore loin du niveau plancher. Il faudrait qu'elle chute encore de 1688 points, pour atteindre le niveau des 11 669 points.

Pour votre information, au creux de la séance d'hier, les deux grands indices américains, soit Dow Jones et le S&P 500 de la Bourse de New York, accusaient tous les deux un recul de quelque 23 % par rapport à leurs sommets respectifs des 52 derniers semaines. Le NASDAQ, lui, présentait une chute de 24 %. Du côté européen, les indices affichaient des baisses moyennes de 25 % et du côté asiatique, ça dépassait les 30 %.

Maintenant, pourquoi le principal indice de Toronto a-t-il encore des chances de ne pas emboîter le pas aux autres grandes places boursières de par le monde ? Parce qu'il est surpondéré dans les ressources naturelles avec les secteurs énergie (pétrole, gaz) et matériaux (mines et métaux, aurifères, autres métaux précieux). Les titres des entreprises spécialisées dans les ressources naturelles accaparent environ 50 % de l'indice phare de la Bourse de Toronto alors qu'ils



Au plus creux de la débâcle boursière hier, le baromètre de la Bourse de Toronto, le S&P/TSX Composite, touchait un creux à 13 256 points, soit en baisse de 12,5 % par rapport à son récent sommet du début juin dernier.

ne « pèsent » même pas 20 % dans les gros indices boursiers américains.

Comme les titres des sociétés spécialisées dans les ressources naturelles se sont relativement bien défendus depuis le début de l'année, leur performance a permis à l'indice phare de la Bourse de Toronto de faire belle figure par rapport aux indices de référence des autres grandes places boursières dans le monde.

Par contre, quand on regarde de près les autres secteurs de la Bourse canadienne, on se rend compte qu'un grand nombre d'entreprises canadiennes en arrachent grandement en Bourse.

Quelques exemples ? Le secteur des services financiers accuse un recul de 18 % depuis le début de l'année. La santé ? Une baisse de 12 %. La consommation : -29 %. Les télécommunications : -11 %. La haute technologie : -20 %. Sur la scène boursière canadienne, la pire débâcle jusqu'à présent a été enregistrée par les petites entreprises inscrites à la cote de la Bourse de croissance de Toronto : par rapport au sommet des 52 dernières semaines, le S&P/TSX Croissance accuse une perte de 31 %.

Un « solide » marché baissier entraîne généralement les grandes places boursières dans une correction de 30 % par rapport à leurs récents sommets.

Si la tendance historique se poursuivait, cela laisse présager que le Dow Jones pourrait reculer jusqu'au niveau des 9938 points, le S&P 500 jusqu'à 1103 points et le NASDAQ à 2003 points.

Et l'indice S&P/TSX Composite pourrait s'effondrer jusqu'à 10 608 points (2750 points de moins que le niveau actuel). Pour qu'une telle catastrophe se produise, il faudrait que le secteur des ressources naturelles s'effondre lui aussi. En Bourse, tout peut arriver !

Mais restons optimistes et pensons aux grandes aubaines que les sévères corrections boursières apportent sur un plateau d'argent !

PHOTO MARIO TAMA, GETTY IMAGES

## É.-U. LES MAUVAISES NOUVELLES S'ACCUMULENT

« Les consommateurs dépensent tout ce qu'ils ont pour payer la hausse des prix de l'essence et l'alimentation. »

— JOEL NAROFF, économiste américain

Le plan de soutien dévoilé durant le week-end par le gouvernement et la Réserve fédérale constitue une « solution de secours » qui sera utilisée si nécessaire.

— HENRY PAULSON, secrétaire du Trésor américain

# rassurer les marchés



Le patron de la Réserve fédérale, Ben Bernanke (à droite) et le secrétaire au Trésor Henry Paulson ont tenté de rassurer les marchés hier.

PHOTO BRENDAN SMIALOWSKI, BLOOMBERG

## +1,6 %

Croissance économique prévue – au mieux – pour 2008, selon le président de la Réserve fédérale, Ben Bernanke, qui blâme la crise du crédit et l'effondrement du secteur immobilier.

## +1,8 %

Hausse des prix à la production aux États-Unis en juin, en raison surtout de l'augmentation des prix du carburant. Sur 12 mois, l'inflation des prix de gros atteint 9,2 %.

## +0,1 %

Hausse des ventes au détail en juin, alors que les analystes tablaient sur une croissance déjà faible de 0,4 %.

## 1,6038 \$US

Creux record atteint par le dollar américain hier par rapport à l'euro.

## Les ventes de détail piétinent

AGENCE FRANCE-PRESSE

WASHINGTON — Les ventes de détail aux États-Unis ont augmenté de 0,1 % en juin par rapport à mai et de 0,8 % hors automobile, bien moins que prévu par les analystes, malgré l'envolée des prix de l'essence et les crédits d'impôt accordés en mai-juin par le gouvernement.

Les analystes tablaient sur une hausse de 0,4 % pour l'indice général et de 0,9 % hors automobile.

Ces chiffres, publiés hier par le département du Commerce, étaient très attendus car la consommation représente les deux tiers de la croissance américaine.

Pour mai, le Ministère a aussi révisé en baisse les ventes de détail à +0,8 % contre +1 % publié initialement, mais confirmé la hausse de 1,2 % hors automobile.

Sur un an, les ventes de détail ont augmenté de 3 % en juin par

rapport à juin 2007 et de 6,2 % hors automobile, reflet de la chute du marché auto dont les ventes de juin ont dégringolé de 3,3 % en un mois et de 9,5 % sur un an.

« Les consommateurs dépensent tout ce qu'ils ont pour payer la hausse des prix de l'essence et l'alimentation, a résumé l'économiste Joel Naroff, mais si on ajuste de la hausse des prix, il y a probablement eu une baisse de la demande » en volume.

Les ventes de voiture se sont effondrées et ont aussi baissé pour les produits chers comme les meubles et appareils ménagers, a-t-il noté.

« C'est un chiffre faible une fois ajusté de l'inflation, qui soulève des questions sur la croissance prévisible au deuxième trimestre : attendez-vous à un PIB faible », a-t-il ajouté, estimant que les chèques gouvernementaux du plan de soutien de l'économie n'avaient pas suffi à stimuler la croissance.

## Inflation record des prix à la production

AGENCE FRANCE-PRESSE

WASHINGTON — Les prix à la production aux États-Unis ont progressé de 1,8 % en juin par rapport à mai, tandis que l'indice de base (hors alimentation et énergie) augmentait de 0,2 %, a indiqué hier le département du Travail.

Il s'agit de la plus forte hausse de l'indice général depuis novembre.

Les analystes tablaient sur une hausse limitée à 1,3 % pour l'indice général et sur une augmentation de 0,3 % de l'indice de base.

Sur un an, l'inflation mesurée par les prix à la production a atteint 9,2 % en juin, soit la plus forte hausse depuis juin 1981.

En mai, les prix à la produc-

tion avaient augmenté de 1,4 % et l'indice de base de 0,2 %.

Les indices sur les prix sont très suivis alors que les analystes redoutent un grand retour de l'inflation.

Cependant, le lien entre prix à la production et prix à la consommation est souvent fluctuant, notamment si les entreprises préfèrent rogner sur leurs marges bénéficiaires plutôt que de répercuter la hausse de leurs coûts sur les consommateurs.

L'accélération de l'indice général en juin s'explique par un nouveau bond des prix de l'énergie (+6,0 %, après 4,9 % en mai), entraînée par l'essence (+9,0 %).

Les prix de l'alimentation ont augmenté de 1,5 %, après avoir progressé de 0,8 %.

## LA CRISE EN CINQ QUESTIONS

RUDY LE COURS

**Q** D'où vient-elle?

**R** Elle tire son origine de conditions de crédit trop accommodantes sur le marché immobilier résidentiel américain, entre 2002 et 2006. Les prêteurs avaient perdu toute notion de risque. Tout le monde pouvait devenir propriétaire et le prix des maisons montait en flèche. Cela était facilité par une nouvelle vague d'innovations financières, les prêts sans remboursement de capital ou vérification du dossier de crédit d'une part, les produits structurés pour financer ces prêts d'autre part. Les prêteurs revendaient à des investisseurs leurs créances hypothécaires à long terme sous formes de papier commercial ou d'obligations à court terme renouvelables. Avec la forte remontée des taux d'intérêt, en 2005 et 2006, plusieurs emprunteurs n'ont pu faire face à leurs échéances. À leur tour, les prêteurs n'ont pu trouver preneur pour leurs titres à court terme car ils ne connaissaient plus la valeur des prêts qu'ils offraient en garantie. La crise a éclaté en août dernier quand une banque européenne s'est dite incapable d'attribuer une valeur à deux fonds de couverture spécialisés dans ces titres à court terme.

**Q** Jusqu'où ira-t-elle?

**R** Personne ne le sait à coup sûr. Jusqu'ici les banques occidentales impliquées dans ce marché ont déclaré des pertes de 400 milliards. Le Fonds monétaire international évalue qu'il y en aurait encore autant au moins à venir. Les déboires actuels de Freddie Mac et de Fanny Mae qui ont dans leur portefeuilles des garanties de prêts hypothécaires évalués à

de 5000 à 6000 milliards (soit l'équivalent de plus de la moitié de la dette du gouvernement américain) montrent le sérieux du FMI.

**Q** Les banques sont-elles les seules touchées?

**R** Hélas! Non. Tous les ménages propriétaires le sont. Quand les emprunteurs remettent les clés de leurs maisons, faute de pouvoir la payer, ils poussent les prix des propriétés à la baisse. Pour les ramener au niveau d'avant le début de la bulle immobilière, il faudrait qu'ils se déprécient encore beaucoup. Des emprunteurs jusqu'ici solvables se retrouveront avec un prêt hypothécaire plus élevé que la valeur de leur maison. D'autres saisies sont à prévoir, fragilisant plusieurs banques régionales dont le prêt hypothécaire est la principale activité. Devant ce fait, les grands déposants (villes, universités) fuiront vers de plus grandes institutions car l'assurance dépôt américaine garantit 100 000 \$ seulement par déposant. Un jeu de dominos est possible, d'où la vigilance de la Réserve fédérale américaine et du secrétaire au Trésor.

**Q** La crise américaine peut-elle se répandre?

**R** C'est déjà le cas. La chute du prix des maisons paralyse la construction, les services immobiliers et beaucoup de magasins fournisseurs. Le pactole de 150 milliards lancé aux ménages par l'administration Bush au printemps parvient à peine à garder à flot les ventes au détail. Les détaillants vont bientôt perdre de l'achalandage. Des magasins ferment déjà, fragilisant des centres commerciaux qui peineront à faire face à leurs obligations hypothécaires, faute de loyers suffisants. Après les prêts

hypothécaires aux particuliers, ce sont ceux aux commerces qui commencent à entacher le bilan des banques qui font affaire aux États-Unis. C'est le cas de beaucoup de banques européennes qui cachent encore beaucoup de mauvaises créances dans leurs livres. Leur manque de transparence nourrit la méfiance des investisseurs et leur aversion pour les titres bancaires, les plus touchés en Bourse. En plus, le marché immobilier entre en crise aussi au Royaume-Uni et en Espagne, là où les banques européennes se sont montrées les plus dynamiques, ces dernières années.

**Q** Le Canada pourra-t-il s'en tirer?

**R** Peut-être. De peine et de misère. La Banque du Canada a abaissé pour la troisième fois en un an son scénario de croissance limité à 1,0 % cette année, désormais. Le marché immobilier canadien n'a pas connu les mêmes abus, mais il y a eu surchauffe dans les provinces de l'Ouest et même à Toronto. Pour la première fois en juin, le prix sur le marché de la revente était plus faible (-0,4 %) qu'il y a un an, selon l'Association canadienne des courtiers en immeuble. Les mises en chantier reculent doucement tandis que la création d'emplois a beaucoup ralenti au deuxième trimestre. Les banques canadiennes ont nettoyé leur bilan, mais la dégradation de leur portefeuille d'actifs aux États-Unis ne les met pas à l'abri de nouvelles radiations. En outre, les exportateurs qui se démènent pour rester à flot avec l'appréciation du huard voient leur principal débouché se refermer. À la différence de l'Américain, le consommateur canadien reste en chute libre, selon le Conference Board du Canada.

# É.-U. LES MAUVAISES NOUVELLES S'ACCUMULENT

« Il y a six semaines, nous avons décidé d'une série d'initiatives. Mais depuis, l'économie et le marché automobile américains ont continué de se dégrader. »

- RICK WAGONER, président de General Motors

« L'argent des actionnaires (de Fannie Mae et Freddie Mac) est vraiment menacé. Il n'y a pas d'opération de sauvetage pour les actionnaires. »

- LEN BLUM, directeur du fonds Westwood Capital, de New York

## GM repasse en marche arrière

### Réductions de salaires, suspension du dividende et vente d'actifs

AFP-BLOOMBERG

Le constructeur automobile américain General Motors a encore intensifié hier ses efforts de restructuration pour survivre à l'effondrement du marché américain, tout en avertissant qu'il devrait encore enregistrer des pertes « significatives » au deuxième trimestre.

Le PDG Rick Wagoner a présenté des mesures destinées à dégager 15 milliards US de liquidités d'ici 2009, dont 10 milliards US via des économies de fonctionnement et le reste en cessions d'actifs et par appel aux marchés.

« Il y a six semaines, nous avons décidé d'une série d'initiatives. Mais depuis, l'économie et le marché automobile américains ont continué de se dégrader », a expliqué M. Wagoner lors d'une conférence téléphonique.

Secoué par l'effondrement de ses ventes aux États-Unis et trois années de pertes, General Motors suspend le paiement de son dividende, abaisse les coûts associés à ses travailleurs salariés de 20 % et propose de vendre des actifs.

GM a précisé que la baisse de l'effectif salarié et l'élimination de son dividende trimestriel de 25 cents auront pour effet de réduire ses dépenses d'exploitation annuelles de 10 milliards US. La société prévoit aussi lever entre 4 milliards US et 7 milliards US grâce à la vente d'actifs et grâce aussi à de nouveaux prêts bancaires.

« Au premier abord, il semble s'agir de mesures positives pour obtenir des liquidités, mais nous les considérons plutôt comme des nécessités absolues étant donné les conditions actuelles du marché », soutient Gregg Lemos Stein, un analyste de crédit de Standard & Poor's, à New York.

Ces initiatives sont susceptibles d'aider Rick Wagoner, 55 ans, le PDG de GM, à faire mentir les conjectures voulant que la plus faible demande d'autos aux États-Unis en plus d'une décennie menace GM de faillite. Le 2 juillet dernier, Merrill



PHOTO MICHAEL FEIN, BLOOMBERG

Secoué par l'effondrement de ses ventes aux États-Unis et trois années de pertes, General Motors suspend le paiement de son dividende, abaisse les coûts associés à ses travailleurs salariés de 20 % et propose de vendre des actifs.

Lynch & Co. indiquait que GM pourrait avoir besoin de recueillir 15 milliards US et de recourir à la protection de la cour contre ses créanciers, mesure qualifiée de « pas impossible » si les ventes continuent de se détériorer. La dernière fois que GM avait éliminé son dividende était en 1922.

L'accroissement des liquidités signifie que le constructeur aura suffisamment d'argent dans l'éventualité où le marché américain baisserait à 14 millions d'autos et de camions cette année et l'an prochain, soit moins que ce que les analystes anticipent, a indiqué M. Wagoner hier lors d'un message aux employés de

l'entreprise. Dans ses calculs, GM prévoit que le pétrole coûtera entre 130\$US et 150\$US le baril, comparativement à 146\$US présentement.

« Dans l'ensemble, nous croyons que la réduction des coûts est supérieure à ce que prévoyait le marché et relativement crédible, mais la souscription fournit moins de liquidités disponibles que nous-mêmes et le marché anticipions », écrivait hier dans un rapport Brian Johnson, un analyste de Lehman Brothers.

Hier, le titre de GM grimpeait de 46 cents, ou 4,9 %, à 9,84\$US.

« Depuis le premier jour de la présente année, nos progrès ont

été menacés par des conditions économiques qui sont devenues de plus en plus difficiles aux États-Unis, a dit M. Wagoner. Nous avons beaucoup de mal à voir clair dans notre boule de cristal », a-t-il ajouté.

Le constructeur a indiqué qu'il subirait une perte « importante » au deuxième trimestre à cause des conditions qui se détériorent sur le marché et en raison d'une grève chez American Axle & Manufacturing Holdings et dans deux de ses propres usines.

GM tente de lever entre 2 milliards US et 4 milliards US en liquidités additionnelles en vendant des actifs et entre 2 mil-

liards US et 3 milliards US en nouveau financement garanti par des actifs.

Le constructeur de Detroit prévoit réduire ses dépenses en capital de 1,5 milliard US à environ 7 milliards US l'an prochain tout en augmentant son fonds de roulement d'environ 2 milliards US en Amérique du Nord et en Europe.

L'entreprise réduira aussi les dépenses de soins de santé de ses employés salariés aux États-Unis de plus de 65 ans au 1<sup>er</sup> janvier 2009 en compensant par des augmentations des pensions. Les primes au compte versées aux cadres seront éliminées.

### Vente à découvert des actions de Fannie Mae et Freddie Mac

## Washington prend les grands moyens

AFP-BLOOMBERG

L'autorité de régulation des marchés boursiers américains va encadrer les ventes à découvert d'actions Freddie Mac et Fannie Mae, en demandant aux intervenants souhaitant procéder à une opération de ce genre de faire la preuve qu'ils ont la garantie de pouvoir obtenir les titres qu'ils proposent à la vente.

« Toutes les ventes à découvert d'action Fannie Mae, Freddie Mac et des grands intermédiaires financiers (*primary dealers*) vont désormais être sujettes à l'obtention préalable » des titres mis en vente, a déclaré le président de la Securities and Exchange Commission Christopher Cox devant le Sénat.

La SEC comptait hier publier une directive interdisant la pratique de la vente à découvert « nue » (sans garantie de possession de titres), a-t-il dit.

Les organismes de refinancement hypothécaires Freddie Mac et Fannie Mae, ainsi que le « *primary dealer* » Lehman Brothers, ont vu leur titre plonger en Bourse ces derniers jours sous l'effet de ventes à découvert.

Ce procédé, légal, consiste à

vendre un titre que l'on a simplement emprunté, dans l'espoir que son cours baisse fortement en Bourse. Le vendeur peut ensuite acheter le titre au plus bas pour le restituer au prêteur, en empêchant la différence entre prix de vente et prix d'achat.

Avec ses nouvelles règles, la SEC veut éviter qu'un même propriétaire de titres ne prête plusieurs fois les mêmes actions à plusieurs spéculateurs différents.

### Avec ses nouvelles règles, la SEC veut éviter qu'un même propriétaire de titres ne prête plusieurs fois les mêmes actions à plusieurs spéculateurs différents.

Depuis la semaine dernière, les marchés financiers expriment leur défiance vis-à-vis des deux organismes du refinancement hypothécaire, dont ils doutent de la solidité financière.

Hier, cependant, les actions de Fannie Mae et de Freddie Mac ont encore chuté au moment où Moody's Investors Service a abaissé leurs cotes de capacité financière, ajoutant que les pertes de crédit mettent en péril les paiements de dividende.

**Plongeurs**

Le titre de Fannie Mae a plongé de quelque 30 % à New York à un moment donné et celui de Freddie Mac, de 34 %, les investisseurs n'ayant plus confiance que le plan de Henry Paulson, le secrétaire américain au Trésor, pour empêcher l'effondrement des deux firmes, viendra à la rescousse des actionnaires.

« L'argent des actionnaires est vraiment menacé », a soutenu

Washington, a dégringolé de 79 % cette année, alors que celle de Freddie Mac, de McLean, en Virginie, a perdu 84 % de sa valeur en 2008. Hier, William Ackman, un gestionnaire de fonds spéculatif, a indiqué qu'il pariait contre les actions des deux sociétés et il a critiqué le plan de M. Paulson comme étant un trop lourd fardeau pour les contribuables.

M. Paulson a tenté de requin-

pour sa part Len Blum, directeur général de Westwood Capital, à New York, lors d'une entrevue à Bloomberg Radio. « Il n'y a pas d'opération de sauvetage pour les actionnaires, dit-il. Quiconque croit qu'il y en a une se fait des illusions. »

En abaissant les cotes hier, Moody's a évoqué la capacité limitée des entreprises de lever du capital et la probabilité d'une hausse des pertes de crédit. L'action de Fannie Mae, de

quer la confiance des investisseurs dimanche demandera indiquant qu'il demandera d'avoir l'autorité nécessaire pour acheter des actions de Fannie Mae et de Freddie Mac et d'augmenter les lignes de crédit du gouvernement consenties aux deux entreprises. La semaine dernière, leurs actions avaient reculé de 50 %.

Hier, le titre de Fannie Mae a finalement cédé 27,3 % (2,66\$US) à 7,07\$US alors que celui de

Freddie Mac laissait 26 % (1,85\$US) à 5,26\$US.

La cote de capacité financière de Moody's mesure la probabilité qu'une institution aura besoin « d'une assistance financière extraordinaire de tierces parties, comme le gouvernement ou les actionnaires. »

Ces compagnies à charte gouvernementale ont déjà recueilli 20 milliards US au cours de la dernière année pour couvrir des pertes. Freddie Mac a prévu de vendre pour 5,5 milliards US en actions le mois prochain.

Les deux entreprises, qui possèdent ou garantissent plus de la moitié des 12 000 milliards US en hypothèques aux États-Unis, sont essentielles au marché américain de l'habitation et à l'économie. Leurs difficultés de même que les craintes que les pertes des banques américaines ne s'aggravent ont fait plonger l'indice Standard & Poor's 500 à son niveau le plus bas depuis 2005. Les marchés boursiers ont également trébuché en Europe et en Asie et le dollar américain a chuté à son niveau le plus bas jamais atteint par rapport à l'euro.

# Ce que vous aimez d'E\*TRADE Canada, c'est ce que nous aimons d'E\*TRADE Canada.

Oui, assez surprenant.

E\*TRADE Canada, une compagnie que vous connaissez et aimez, achetée par une des grandes banques!

Nous aussi nous aimons E\*TRADE Canada.

C'est pourquoi nous croyons que c'est un très bon investissement pour nous. Et ce l'est pour vous aussi, alors pourquoi changer quoique ce soit.

Après tout, E\*TRADE Canada ne serait pas ce qu'elle est sans vous, clients d'E\*TRADE Canada. Alors soyez assurés que nous ferons tout en notre pouvoir pour continuer de vous donner entière satisfaction.

Vous continuerez de profiter d'outils de négociation des plus innovateurs et de l'expertise des représentants en qui vous avez confiance.

Alors, continuez de profiter des services d'E\*TRADE Canada et permettez-nous de vous prouver que nous méritons toujours votre clientèle.

Pour plus de détails sur la Banque Scotia et E\*TRADE Canada, visitez notre site [www.banquescotia.com](http://www.banquescotia.com)

 **Groupe Banque Scotia**<sup>MD</sup>

# LA PRESSE AFFAIRES

## À L'AGENDA

PREVISIONS ■ RÉEL BPA: bénéfice par action M: million G: milliard

**AUJOURD'HUI**  
Indice de prix à la consommation (États-Unis)  
juin: **0,7%**  
mai: **0,6%**  
Shoppers Drug Mart BPA 2T: **58¢**

**DEMAIN**  
Rapport de la politique monétaire de la Banque du Canada (Canada)  
Mises en chantier (États-Unis)  
juin: **968 000**  
mai: **975 000**

**VENDREDI 18 JUILLET**  
Mattel Inc. BPA 2T: **27¢US**  
Citigroup Inc. BPA 2T: **-20¢US**

**LUNDI 21 JUILLET**  
Canadien National BPA 2T: **88¢**

**MARDI 22 JUILLET**  
Ventures au détail (Canada)  
mai: -  
avril: **0,6%**  
Canadien Pacifique BPA 2T: **1,01\$**

**MERCREDI 23 JUILLET**  
Indice du prix de la consommation (Canada)  
juin: **0,5%**  
mai: **1,0%**  
Wyeth BPA 2T: **86¢US**  
Boeing BPA 2T: **1,43\$US**  
AT&T Inc. BPA 2T: **77¢US**

Source: Bloomberg  
**POUR NOUS JOINDRE** La Presse Affaires, 7, rue Saint-Jacques, Montréal (Québec) H2Y 1K9  
lpa@lapresseaffaires.com

## SUDOKU

5	8					7	4
			1	8		6	
1	3				5		
					2		9
	6	3	4	9			
9	5					4	
	9	2			3		6
				5			9
				7			

Placez un chiffre de 1 à 9 dans chaque case vide. Chaque ligne, chaque colonne et chaque boîte 3x3 délimitée par un trait plus épais doivent contenir tous les chiffres de 1 à 9. Chaque chiffre apparaît donc une seule fois dans une ligne, dans une colonne et dans une boîte 3x3.

### Solution du dernier sudoku

2	1	9	4	3	8	6	5	7
7	3	6	2	5	9	8	4	1
5	4	8	6	1	7	9	3	2
1	8	5	3	7	4	2	9	6
9	2	7	8	6	5	3	1	4
3	6	4	9	2	1	5	7	8
4	7	2	5	8	3	1	6	9
8	9	3	1	4	6	7	2	5
6	5	1	7	9	2	4	8	3

Ce jeu est une réalisation de Ludipresse. Pour plus d'informations, rendez-vous sur le site [www.les-mordus.com](http://www.les-mordus.com) ou écrivez-nous à [info@les-mordus.com](mailto:info@les-mordus.com)

Niveau de difficulté : MOYEN 1071 Par Fabien Savary 1070

# Intel : trimestre supérieur aux attentes

AGENCE FRANCE-PRESSE

**NEW YORK** — Le groupe Intel, leader mondial des puces informatiques, a nettement accru son bénéfice et son chiffre d'affaires au deuxième trimestre, dépassant les attentes des analystes, et a annoncé des prévisions optimistes pour le troisième trimestre.

Intel a enregistré au deuxième trimestre un bénéfice net en hausse de 25 %, à 1,6 milliard US, avec un bénéfice par action de 28 cents US, supérieur aux 25 cents US attendus par les analystes.

Le chiffre d'affaires trimestriel a augmenté de 9 %, à 9,5 milliards US, davantage que les 9,32 milliards US attendus, avec une marge brute améliorée à 55,4 %, comparativement à 53,8 % au premier trimestre de 2008.

Ces résultats ont été bien accueillis en Bourse, l'action prenant 0,50 % lors des échanges électroniques après la clôture, à 20,81 \$US.

« Intel a enregistré un nouveau trimestre solide avec un chiffre d'affaires en haut de notre fourchette de prévisions et des bénéfices en nette hausse », a déclaré le PDG, Paul Otellini, qui estime aussi qu'au démarrage du

**« La demande reste forte pour les puces et les micro-processeurs d'Intel partout dans le monde. »**

deuxième semestre, « la demande reste forte pour ses puces et ses micro-processeurs partout dans le monde ».

Le groupe attend pour le troisième trimestre un chiffre d'affaires de 10 à 10,6 milliards US, supérieur aux 10,07 milliards US prévus par les analystes, comparativement à 10,1 mil-

liards US au troisième trimestre de 2007. Il prévoit aussi une marge brute encore améliorée à 58 %.

Intel s'attend cependant aussi à des charges de restructurations et de réévaluation des actifs de 60 millions US au troisième trimestre.

Le groupe a expliqué avoir bénéficié de la hausse des ventes d'ordinateurs portables au deuxième trimestre, mais averti que « la hausse de la demande de PC portables à bas prix s'est traduite par un prix de vente moyen des microprocesseurs plus bas que prévu ».

Intel a aussi précisé avoir utilisé au cours du deuxième trimestre 2,5 milliards US pour des rachats de ses actions.

Pour l'ensemble de 2008, il table sur une marge brute de 57 % mais avec des dépréciations attendues à 4,4 milliards US.

# De l'essence dans la sloche

## ESSENCE

suite de la page 1

Vers 14h30, durant la téléconférence, le grand patron de Couche-Tard, Alain Bouchard, n'a pas tenté de se défilier devant les analystes financiers. « Ce fut sans contredit un trimestre très difficile aux États-Unis où nous avons eu à affronter plusieurs vents contraires », a-t-il déclaré.

Essentiellement, trois raisons expliquent la déconfiture du roi de la sloche. D'abord, la forte hausse du prix de l'essence a comprimé les marges de profit du détaillant au cours du trimestre terminé le 27 avril 2008.

Aux États-Unis, l'entreprise a pu soutenir 10,02 cents US de profit brut par gallon d'essence au cours du trimestre, soit 3,1 cents US de moins qu'au trimestre correspondant de 2007. Couche-Tard retrouvera une meilleure marge de profit lorsque le prix du baril de pétrole redeviendra plus stable, dit M. Bouchard, qui se dit capable de vivre avec un baril à 140 \$US. Un prix stable permet à l'entreprise

de mieux refile la hausse aux automobilistes.

Ensuite, les frais liés au paiement par carte de crédit (Visa/MasterCard) d'environ 4 cents le gallon accaparent une plus grande proportion des profits. Alain Bouchard a bien l'intention de négocier ces frais, qui équivalent à plus de 2 % de la valeur d'une transaction en Amérique, comparativement à moins de 0,5 % en Europe. « C'est du vol, c'est aussi simple que ça », a dit l'homme d'affaires en téléconférence.

Enfin, la récession américaine, en particulier dans le Sud, et la hausse stratosphérique du prix de l'essence ont refroidi les consommateurs quand vient le temps d'ajouter du chocolat ou du café lors de leur passage chez Couche-Tard pour faire le plein d'essence.

« Le prix de l'essence cause des dommages à tous les détaillants, mais en particulier à Couche-Tard », dit l'analyste David Hartley, de BMO Marchés des capitaux.

Quoi qu'il en soit, le détaillant de 5100 dépanneurs a tout de même engrangé des revenus de 3,7 mil-

liards US durant le trimestre, en hausse de 24,7 %, notamment grâce aux acquisitions. Et l'entreprise se dit en bonne santé financière, ayant renouvelé une marge de crédit de 310 millions US durant le trimestre. Couche-Tard serait même en mesure de lever un milliard de dollars si une acquisition se présentait.

À cet égard, la direction continue d'être aux aguets. Avec la hausse du prix de l'essence et le contexte économique, le prix des cibles éventuelles devrait d'ailleurs baisser, fait valoir M. Bouchard. Aucune cible n'est cependant en vue dans les 1000 dépanneurs et plus.

Au cours de la dernière année, l'action de Couche-Tard a perdu la moitié de sa valeur. Denis Durand, de Jarislowsky Fraser, croit qu'à ce prix, le titre commence à être intéressant. « Ils ont un bon cash flow. On peut discerner une fenêtre d'occasion pour acheter », dit le gestionnaire de portefeuille, dont l'entreprise n'a pas d'actions de Couche-Tard pour le moment.

Denis Durand n'est guère surpris par les résultats de Couche-Tard, connaissant l'effet du prix de l'essence sur les profits de l'entreprise. « Inévitablement, le prix du brut va rebaisser », croit-il.

Pour l'exercice annuel complet, Couche-Tard a engrangé des revenus de 15,4 milliards US, en hausse de 27,2 %. Le bénéfice net a atteint 189,3 millions US, en baisse de 3,6 % par rapport à l'année précédente. Avec Bloomberg

## MAISONS À VENDRE AU CANADA

# Un nouveau sommet

LA PRESSE CANADIENNE

**TORONTO** — Les inscriptions de maisons à vendre au Canada ont atteint un nouveau sommet pendant la première moitié de l'année, pendant que les ventes — et les prix — reculaient, a révélé hier l'Association canadienne de l'immeuble (ACI).

Les statistiques compilées par

le Service interagences (SIA) indiquent que 332 958 maisons sont arrivées sur le marché pendant les six premiers mois de 2008, en progression de 8,1 % par rapport au précédent record établi pendant la même période l'an dernier.

Les transactions, pendant ce temps, ont glissé de 13 % en un an, à 169 265.

# Frousses pétrolière et bancaire à Toronto

## TORONTO

suite de la page 1

Aussi hier, bon deuxième parmi les secteurs affligés à Bay Street, celui des titres d'entreprises de ressources naturelles et de métaux a contribué pour près du quart (23 %) à la rechute de l'indice S&P/TSX.

« Le principal indice de la Bourse de Toronto est devenu surtout un indice de pétrole et de ressources. Et c'est pourquoi il a largement échappé au carnage boursier qu'on a vu ailleurs, aux États-Unis, en Europe et en Asie », souligne Vincent Delisle, stratège boursier chez Marchés des capitaux Scotia.

« Il y avait un découplage boursier entre Bay Street et Wall Street, à la faveur de Bay Street. Mais là, dès les premiers replis du pétrole et des ressources, ce découplage pourrait s'inverser soudainement au détriment de l'indice torontois. »

Et jusqu'où ce repli du principal indice boursier au Canada peut-il aller?

« Il faudrait prévoir le prix du pétrole pour faire pareille prédiction, ce que personne ne peut faire ces temps-ci », répond Kate Warne, analyste de la Bourse canadienne chez la firme américaine de gestion de placements Edward Jones.

« L'indice S&P/TSX est désormais très vulnérable aux moindres replis du pétrole et des ressources qui découleront d'un ralentissement accru de l'économie américaine et du reste du monde. L'indice torontois pourrait subir une baisse comparable à ce qu'on a vu ailleurs dans monde industrialisé. »

Pareil scénario suggère une rechute de l'ordre de 10 % à 15 % de l'indice boursier torontois.

Et c'est sans compter le risque d'aggravation boursière du secteur des services financiers, qui pèse lourd aussi dans l'indice de la Bourse de Toronto.

Hier, avec les autres inquiétudes financières provenant des États-Unis, l'indice sectoriel des services financiers a encore reculé de 2,3 % à Toronto, à son niveau le plus bas depuis un an.

Cet autre recul du secteur des services financiers a aussi contribué pour 19 % au recul de tout l'indice S&P/TSX.

De l'avis d'analystes, les investisseurs s'inquiètent à juste titre d'une détérioration accrue des prochains résultats de géants financiers et bancaires des États-Unis et d'Europe.

« Cette inquiétude contamine désormais tous les marchés boursiers, même ceux comme Toronto qui avaient certains éléments forts en contrepoids. Et je crains que ces titres financiers dépriment encore plus à moyen terme », commente David Burrows, directeur général et stratège de placements chez Barometer Capital, à Toronto.

Au Canada, les prochains résultats des grandes banques, notamment, ainsi que leur risque lié à la crise du crédit aux États-Unis en préoccupent plusieurs.

D'ailleurs, parmi les titres les plus négociés hier à la Bourse de Toronto, les actions de la Banque TD ont encore glissé de 4 %, celles de la Banque CIBC, de 3 %, et celles des banques de Montréal et Royale, de 2 %.

Dans d'autres secteurs, l'action de Bombardier (catégorie B) a reculé de 3,8 %, à 6,94 \$, et celle de BCE, société mère de Bell Canada, a glissé de 1,6 %, à 38,35 \$.

**AFFAIRES**  
700

## 710 OCCASIONS D'AFFAIRES

**RESTAURANT** familial, Kenny pâtisserie à Rawdon, 100 places + 40 places en terrasse. Commerce à vendre avec la propriété et un grand terrain, bon chiffre d'affaires, en opération depuis plus de 15 ans. Prix demandé : 658 000 \$  
**ROBERT HILL, agent immobilier affilié**  
Re/Max Imagine inc. 514-594-2014

## 715 FINANCEMENT

**1RE-2e HYP.** rés., comm., ind. balance vente Dencol 514-342-1356 (agent protégé)

**AI 1ère, 2e, aucun boni, contrats rapides.**  
Notaire Laberge jour, soir, (514) 729-4332.

**AVANTAGE PRÊTEUR privé 514-609-2985**  
Hypothèque, cas problèmes, etc. De 25 000 \$ à 1 000 000 \$. Réponse rapide.

**AVIS**  
800

## 850 AVIS DE DISSOLUTION CHANGEMENT DE NOM

**AVIS DE DISSOLUTION**  
**PRENEZ AVIS** que la compagnie **LES ENTREPRISES DANIEL P. PLOURDE INC.** demandera au Registraire des entreprises du Québec la permission de se dissoudre.  
Brossard, le 7 juillet 2008

**AVIS**  
800

## 850 AVIS DE DISSOLUTION CHANGEMENT DE NOM

**AVIS DE DISSOLUTION**  
**PRENEZ AVIS** que la compagnie **LES PRODUCTIONS DOMINIQUE FRÉGAULT INC.** demandera au Registraire des entreprises du Québec la permission de se dissoudre.  
Luc Archambault

**AVIS DE DISSOLUTION**  
**PRENEZ AVIS** que la compagnie **PRODUCTIONS LA FÊTE (FORRESSE) INC.** demandera au Registraire des entreprises du Québec la permission de se dissoudre en date du 25 juillet 2008.

**AVIS** est donné, par les présentes, que **EVERTON HOLDING INC.** demandera au Registraire des Entreprises du Québec la permission d'obtenir sa dissolution. Les procureurs de la compagnie, DeGrandpré Chait, S.E.N.C.R.L.

**PRENEZ AVIS** que **K-19 FILM PRODUCTIONS INC./ LES PRODUCTIONS DE FILMS K-19 INC.** demandera au Registraire des entreprises la permission de se dissoudre.  
Montréal, le 15 juillet 2008  
Les procureurs de la compagnie Heenan Blaikie S.E.N.C.R.L., SRL

**PRENEZ AVIS** que la Société **9177-5783 QUÉBEC INC.** dont l'adresse du siège social est le 538 Terrasse Brissette, Laval, Qc. H7J 1A2 demandera au Registraire des entreprises, la permission de se dissoudre.

**LA RÉALITÉ DÉPASSE LA FICTION**



**G37 coupé 2008** **458\$** par mois pour 36 mois\* **3,5%** Taux de financement de avec comptant initial de 6700\$

**INFINITI DE BROSSARD. INFINIMENT MIEUX.**  
9005, boul. Taschereau Ouest • 450 445-5799 • [www.infinitidebrossard.com](http://www.infinitidebrossard.com)

\*Location d'une G37 modèle coupé 2008 (G2T678 A400) neuve. Taux de 3,5% pour un contrat de location de 48 mois. Le versement mensuel est de 469\$ avec un acompte de 6900\$, RDPRM de 77\$ et première mensualité payables au début du bail. Renonciation au dépôt de sécurité. Les locations sont établies en fonction d'un kilométrage maximal de 24000 km par année avec des frais de kilométrage excédentaire de 0,15\$/km (0,10\$/km si payé au moment de la signature du contrat). L'obligation totale du contrat de location s'élève à 29412\$. Les frais de transport et de préparation de 1650\$, les frais d'immatriculation, d'assurance, d'enregistrement et les taxes sont en sus. Les concessionnaires peuvent vendre à prix moindre. Il se peut que le concessionnaire soit obligé de faire une commande ou un échange. L'offre, conditionnelle à l'admissibilité du client au crédit, est en vigueur pour une durée limitée par le biais des services financiers d'Infiniti. Elle peut faire l'objet de changements sans préavis et ne peut être jumelée avec aucune autre offre. Voyez votre concessionnaire Infiniti de Brossard pour plus d'information. G37 modèle coupé montrée avec ensemble Performance offert en option.

## LA PRESSE AFFAIRES SALON AÉRONAUTIQUE DE FARNBOROUGH

## CONTRATS MILITAIRES

## Des retombées pour CMC

MARIE TISON  
ENVOYÉE SPÉCIALE

## FARNBOROUGH

CMC Électronique a commencé à voir la couleur des retombées industrielles liées aux contrats militaires du gouvernement fédéral.

Le géant américain Lockheed Martin, qui a décroché un contrat de 1,4 milliard auprès d'Ottawa pour la fourniture de 17 avions de transport tactique C-130J (Hercules), a choisi deux produits de CMC pour équiper les Hercules qui sortiront désormais des chaînes de production. À l'heure actuelle, Lockheed Martin estime cette production à 200 unités.

En outre, de 170 à 180 appareils existants pourront bénéficier de ces produits, soit un « afficheur de mission portable » et un capteur GPS.

L'afficheur de mission est un petit ordinateur qui permet de planifier et d'effectuer les missions en abritant des cartes et des logiciels divers.

« C'est la version militaire de l'organisateur électronique de vol

qu'on peut trouver sur les avions commerciaux, a commenté le vice-président à l'aviation militaire de CMC, Jean-Michel Comtois. C'est un lancement. »

M. Comtois a rencontré les journalistes à l'ombre d'un C-130J des forces américaines qui revient d'une mission en Irak et qui est exposé présentement au Salon aéronautique de Farnborough.

L'afficheur, qui a l'aspect d'un petit boîtier doté d'un grand écran, a été militarisé, c'est-à-dire qu'il est plus résistant aux vibrations et aux températures extrêmes et qu'on peut l'utiliser autant en pleine noirceur que dans la grande clarté.

L'afficheur n'est pas très cher si on le compare à d'autres instruments militaires, soit autour de 25 000 \$ l'unité. Chaque avion pourra en compter trois, peut-être plus. Mais ce contrat relativement modeste pourrait avoir d'importantes retombées.

« Pour nous, c'est l'occasion de se faire connaître par des clients qui n'auraient pas eu l'instinct de venir nous voir, a affirmé M. Comtois. Nous ne sommes pas Honeywell ou Rockwell Collins, mais dans ces créneaux-là, nous sommes durs à battre. »

CMC, filiale de la firme américaine Esterline, n'a pas détaillé le coût du capteur GPS, mais a indiqué que ce contrat avait un

potentiel encore plus élevé que celui portant sur l'afficheur.

« Ça va devenir le standard pour tous les avions de transport militaire », a affirmé M. Comtois.

En vertu du programme de retombées industrielles, les entreprises qui décrochent les grands contrats militaires du gouvernement canadien doivent dépenser au Canada un dollar pour chaque dollar du contrat.

« C'est la première fois que nous avons des retombées industrielles chez nous », a noté le président et chef de la direction de CMC, Jean-Pierre Mortreux.

## RTI Claro

Une des entreprises québécoises qui ont bénéficié du programme de retombées, la lavalloise RTI Claro, était à Farnborough hier pour annoncer qu'elle investira 13,45 millions de dollars pour acquérir de nouveaux équipements. Cet investissement, qui bénéficiera d'une contribution du gouvernement du Québec de 1 million, devrait entraîner la création d'une cinquantaine d'emplois.

RTI Claro a décroché au début de l'année un contrat de près de 400 millions pour fabriquer le plancher du nouveau 787 de Boeing, le Dreamliner. Ottawa a choisi Boeing pour fournir quatre avions de transport stratégique et 16 hélicoptères

Chinook CH-47. Les retombées industrielles que l'entreprise doit générer ne sont pas nécessairement liées directement aux produits militaires visés par les contrats.

RTI Claro compte également Bombardier parmi ses clients : elle effectue notamment l'assemblage des sous-ailes des biréacteurs régionaux CRJ. Maintenant, la C-Series est dans la ligne de mire de l'entreprise.

« Nous avons de la place pour prendre encore de l'expansion », a déclaré Francisco Vega, directeur du secteur commercial chez RTI Claro.

## LISI Aéronautique

L'entreprise LISI Aéronautique, récemment implantée à Dorval, participera également au projet du Dreamliner avec des boulons en matériaux durs. Elle a annoncé hier à Farnborough un projet d'expansion de 10 millions de dollars qui devrait permettre la création de 150 emplois. LISI bénéficiera d'une contribution de 1,9 million du gouvernement québécois.

Le ministre du Développement économique du Québec, Raymond Bachand, s'est réjoui de ces investissements. « Ça lance un message positif aux jeunes, qui voient qu'ils peuvent faire confiance à l'industrie aéronautique pour y effectuer leur carrière », a-t-il déclaré.

## Embraer choisit des trains d'atterrissage québécois

MARIE TISON

FARNBOROUGH — La société québécoise Héroux-Devtek est allée jusqu'au Brésil pour se trouver un nouveau client, Embraer.

Héroux-Devtek a annoncé hier qu'elle fabriquera le train d'atterrissage des deux nouveaux biréacteurs d'affaires de l'avionneur brésilien, le Legacy 450 et le Legacy 500. Il s'agit d'appareils qui entreront en concurrence avec le Learjet 45 et le Learjet 60 de Bombardier lorsqu'ils entreront en service, en 2013 et en 2012 respectivement.

« Ce sont des produits qui auront une longue durée de vie, soit de 20 à 30 ans, a soutenu le président et chef de la direction d'Héroux-Devtek, Gilles Labbé. Ça va créer des revenus et du travail pour nos gens pour de longues années. »

Il a souligné qu'il y a cinq ans, son entreprise avait mis en place une équipe d'ingénierie afin de concevoir de nouveaux trains d'atterrissage. « Nous avons obtenu en 2007 un contrat pour le train d'atterrissage de l'hélicoptère CH53K de Sikorsky, et nous venons tout récemment de décrocher un contrat pour le train d'atterrissage du Learjet 85, a-t-il déclaré. Notre stratégie d'investissement dans la recherche et le développement porte fruit. »

Le directeur de l'approvisionnement pour les nouveaux avions d'affaires d'Embraer, Ricardo Maltez, a déclaré qu'Héroux-Devtek était tout simplement la meilleure entreprise pour ce travail.

« Nous avons confiance en leur capacité », a-t-il déclaré.

M. Labbé n'a pas voulu chiffrer la valeur du contrat.

Une autre entreprise québécoise, CAE, a annoncé hier des contrats particulièrement juteux, à commencer par la vente de quatre simulateurs de vols à Etihad Airways, British Airways, Bombardier et Embraer, d'une valeur totale de plus de 50 millions de dollars.

« Nous sommes chanceux, ça a débloqué à la dernière minute », s'est réjoui le grand patron de CAE, Robert Brown.

L'entreprise a également annoncé que l'Australie avait prolongé de cinq ans un contrat de services de soutien à l'entraînement et avait commandé deux simulateurs. Cela représente des revenus additionnels de 78 millions de dollars pour CAE.



PHOTO DAVID PAUL MORRIS, ARCHIVES LA PRESSE

La firme chinoise AVIC I est en discussions avec Bombardier pour la fabrication d'un avion. Sur la photo, l'appareil ARJ21 d'AVIC I.

## Bombardier resserre ses liens avec la Chine

MARIE TISON

FARNBOROUGH — La collaboration entre Bombardier et AVIC I pourrait s'étendre encore davantage, peut-être même au niveau du gros avion commercial que la société chinoise entend lancer.

« La coopération entre Bombardier et AVIC I établit de bonnes fondations pour le développement du programme d'avion commercial », a déclaré hier Pang Zhen, président de la division de l'aviation commerciale de Shenyang Aircraft Corporation (SAC).

SAC est la division d'AVIC I qui participe au projet de C-Series de Bombardier et qui fabrique également des pièces importantes de l'avion turbopropulsé Q400, dont le fuselage central.

SAC a d'ailleurs profité du Salon aéronautique de Farnborough pour signer officiellement hier le contrat qui prévoit la fabrication du fuselage central de la C-Series. Ce contrat fait suite à une lettre d'entente signée l'année dernière au Salon aéronautique du Bourget. Le contrat n'avait pas été signé parce que la C-Series n'était pas officiellement lancée, mais aussi parce que le monde chinois de l'aéronautique est en pleine restructuration. AVIC I a dû consacrer beaucoup d'énergie à préparer une fusion avec AVIC II, l'autre grande société d'État qui fait affaires dans l'industrie aéronautique. Les deux entreprises doivent créer une filiale qui supervisera la conception d'un avion commercial de plus de 150 places.

Le président de Bombardier, Pierre Beaudoin, n'a pas voulu

commenter directement l'idée d'une participation de l'avionneur québécois à ce projet.

« Bombardier jouera un rôle de plus en plus important en Chine, particulièrement pour tirer avantage des occasions qui se présenteront en fait de commandes d'avions dans un marché en pleine croissance », a-t-il simplement déclaré.

En vertu de la lettre d'entente signée l'année dernière, AVIC I s'engageait à investir 400 millions pour développer le fuselage central de la C-Series alors que Bombardier s'engageait à investir 100 millions dans le développement du nouveau biréacteur régional de 105 places d'AVIC I, l'ARJ21-900.

M. Beaudoin a affirmé hier que l'investissement chinois serait dans le même ordre de grandeur que ce qui était prévu alors que M. Pang a parlé de « centaines de millions ».

« En ce qui concerne l'ARJ21-900, nous sommes à travailler ensemble pour établir comment pourrait se faire notre investissement », a indiqué Pierre Beaudoin.

Par ailleurs, Bombardier s'est associée à Bell Helicopter Textron Canada, à l'Institut de recherche aérospatiale du CNRC (Centre national de recherche du Canada) et à une petite entreprise, Composites Atlantic, pour lancer un projet de recherche de 47 millions sur des procédés de fabrication de pièces structurales. Une cinquantaine de chercheurs y participeront.

Grâce à une nouvelle mesure budgétaire québécoise, le projet bénéficiera de crédits d'impôt

d'une valeur de 9 millions. Pour avoir droit à ces crédits d'impôt, il fallait que le projet implique plusieurs entreprises et un centre de recherche public.

Le président de Bell Helicopter Textron Canada, Jacques Saint-Laurent, a affirmé que sans cette mesure, les entreprises n'auraient probablement pas pensé à joindre leurs forces.

« Si vous voulez les crédits, il faut jouer ensemble, a-t-il lancé. Peut-être que notre exemple va en inciter d'autres à faire de même. »

## AVIS DE DIVIDENDES



Le 9 juillet 2008, le conseil d'administration de BCE Inc. a déclaré les dividendes suivants, payables aux porteurs de ses actions privilégiées à la fermeture des bureaux aux dates de référence indiquées :

Dividende No.	Montant	Date de référence	Payable le	
<b>Par action privilégiée de premier rang à dividende cumulatif rachetable :</b>				
• Série R	31	0,28375 \$	1 août 2008	1 septembre 2008
• Série S	101	Flottant	31 juillet 2008	12 août 2008
• Série Y	87	Flottant	31 juillet 2008	12 août 2008
• Série Z	23	0,2706875 \$	1 août 2008	1 septembre 2008
• Série AA	26	0,3000 \$	1 août 2008	1 septembre 2008
• Série AB	11	Flottant	31 juillet 2008	12 août 2008
• Série AC	22	0,2875 \$	1 août 2008	1 septembre 2008
• Série AD	5	Flottant	31 juillet 2008	12 août 2008
• Série AE	19	Flottant	31 juillet 2008	12 août 2008
• Série AH	19	Flottant	31 juillet 2008	12 août 2008

À compter de l'année 2006, les dividendes versés par BCE à des résidents canadiens sont des dividendes admissibles pour les fins de l'impôt sur le revenu canadien.

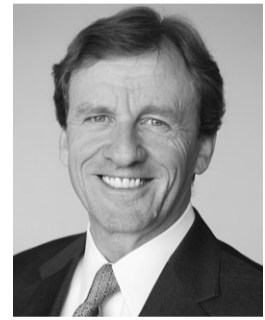
Patricia A. Olah  
Secrétaire de la Société et avocat en chef — gouvernance  
BCE Inc.  
3574042A

**À VENDRE**

**Viper SRT 2006**  
Excellente condition comme neuf  
Noir sur noir, 4 900 km balance de garantie Or  
plus jusqu'en avril 2012  
79 500 \$ nég.

**Tél.: 514 947-9680**

## Université d'Ottawa



L'Université d'Ottawa est heureuse d'accueillir son 29<sup>e</sup> recteur et vice-chancelier, **Allan Rock**.

Précédemment, M. Rock était associé au sein du cabinet d'avocats Sutts, Strosberg LLP de Windsor, en Ontario. Ex-ambassadeur du Canada aux Nations Unies, il a œuvré dix ans comme ministre fédéral après une fructueuse carrière d'avocat couvrant deux décennies. M. Rock est un ancien de l'Université d'Ottawa, où il a obtenu un B.A. et un LL.B.

Natif d'Ottawa et à l'aise dans les deux langues officielles, Allan Rock amène un leadership dynamique à son alma mater, la plus grande université bilingue en Amérique du Nord. Aujourd'hui l'une des cinq universités canadiennes ayant la plus forte intensité de recherche, l'Université d'Ottawa vise plus que jamais l'excellence en enseignement et le meilleur milieu d'apprentissage possible pour sa population étudiante.



uOttawa  
L'Université canadienne  
Canada's university

LA PRESSE AFFAIRES TECHNOLOGIES

CARRIÈRES

CYBERPRESSE.WORKOPOLIS.COM

LA PRESSE

ET EMPLOIS



arcticsnowplows.com

PROFESSIONNEL(LE) DES VENTES... QUÉBEC ET MARITIMES

Le fabricant de premier plan de matériel et d'accessoires de chasse-neige du Canada recherche un(e) professionnel(le) des ventes qui sait faire preuve de discipline, d'organisation et de motivation pour aider à maintenir notre impulsion positive et pour dégager la voie vers de nouvelles occasions.

Le/La candidat/e idéal/e aura de l'expérience technique de vente dans un cadre industriel ou manufacturier, y compris de l'expérience à travailler avec des réseaux de marchands et à les étendre. Un permis de conduire de classe D de l'Ontario (ou l'équivalent, soit pour tout camion ou ensemble de véhicules automobiles, pourvu que le poids du véhicule remorqué ne dépasse pas 4600 kg), avec expérience de remorquage, est requis. Aussi, le bilinguisme et de l'expérience à obtenir des contrats du secteur public sont requis.

Il ne s'agit pas d'un travail de bureau mais plutôt d'un poste qui exige l'engagement actif de clients tant nouveaux qu'existants partout au Québec et dans les Maritimes. Nous offrons un salaire et des avantages concurrentiels ainsi qu'un excellent potentiel de croissance.

Veillez svp soumettre en confiance votre curriculum vitae et une lettre de présentation en anglais à :

Monsieur Daniel Armstrong, président  
35 Artisans Crescent  
London (Ontario) N5V 5E9  
Télécopieur 519 452 7119  
darmstrong@arcticsnowplows.com

*Nous remercions l'ensemble des postulant(e)s pour leur intérêt mais nous ne remercierons qu'avec ceux et celles que nous aurons choisis pour une entrevue. Pas d'appels téléphoniques svp.*

Les requêtes tant de concessionnaires qu'au sujet de concessions sont bienvenues

Communiquez avec Dan Armstrong pour de plus amples renseignements.

PLUS TENACE QU'UN HIVER CANADIEN

Montréal passe au rythme du web 2.0



ALAIN MCKENNA

TECHNO.BIZ COLLABORATION SPÉCIALE

L'été au Québec, c'est la saison des festivals et des terrasses. Or, cette année, il n'y a pas que la musique et l'humour qui retiennent l'attention, car l'espace d'une semaine, c'est le réseau internet qui vibrait au rythme du web d'ici, grâce au lancement remarqué de deux nouvelles entreprises pour le moins ambitieuses.

À quelques jours de différence seulement, Evan Prodromou et Harry Wakefield ont mis à la disposition des internautes, la semaine dernière, les sites Identi.ca et Praized.com, deux sites qui se ressemblent autant qu'ils sont différents l'un de l'autre.

Du bouche-à-oreille virtuel

Praized offre aux internautes la possibilité de recommander, ou non, un commerce situé n'importe où en Amérique du Nord. Grâce à une entente avec le Groupe Pages Jaunes et un homologue américain, Praized possède une base de données regroupant 17 millions de commerces, estime son PDG, Harry Wakefield.

« On essaie de reproduire un esprit de village, où tout le monde se connaît, et où tout le monde connaît les qualités et les défauts des marchands locaux », dit-il. M. Wakefield et ses deux acolytes, Sébastien Provencher et Sylvain Carle, ont mis deux ans à développer ce service, qui se veut beaucoup plus qu'un simple site web spécialisé dans les critiques de restaurants, de bars, ou autres.

« Praized n'est pas une destination, c'est une plate-forme, précise son cofondateur. Notre but est de fournir un outil parfaitement gratuit pour les blogueurs et les autres sites qui aimeraient développer leur propre service de recommandation. »

Originaire de San Francisco, Evan Prodromou demeure à Montréal depuis cinq ans. C'est une source d'idées apparemment intarissable. Ses projets incluent un site sur les destinations voyage, un sur le vin et un autre qui s'adresse aux (futurs) parents en manque de conseils.

Identi.ca est une plateforme de microblogues, à la manière de Twitter, Jaiku et Plurk. « Les usagers écrivent de courts messages sur le site, auxquels leurs amis ont accès par messagerie instan-

« On essaie de reproduire un esprit de village, où tout le monde se connaît, et où tout le monde connaît les qualités et les défauts des marchands locaux. »

tanée, par SMS ou RSS, explique son créateur. Ça permet de rejoindre des dizaines de personnes en n'envoyant qu'un seul message. »

La réaction de la blogosphère a pris M. Prodromou complètement par surprise, Identi.ca faisant la manchette des plus importants blogues de la Silicon Valley, de TechCrunch à Slashdot, très influents sur la Toile. « On est passé d'un bêta privé aux feux de la rampe d'internet du jour au lendemain. En 36 heures, on avait 10 000 abonnés. Il a fallu changer de serveurs... »

Un système payant

Pour arriver à leurs fins, tant Praized qu'Identi.ca misent sur les valeurs fortes du fameux web 2.0 : service gratuit aux utilisateurs et aux développeurs, utilisation des médias sociaux, etc.

À une différence près : « Ce que la plupart des entreprises de l'open source n'arrivent pas à faire, c'est d'intégrer leur modèle de rentabilité à leur service », explique le président de Praized. Autrement dit, ce n'est pas parce que c'est populaire que c'est payant.

Praized a donc pensé autrement. Par exemple, les sites qui intègrent Praized peuvent faire de l'argent en affichant de la publicité. La startup montréalaise fait son propre profit quand les internautes cliquent sur un lien les redirigeant sur la page du commerçant recommandé, située sur le portail du Groupe Pages Jaunes, qui leur refille ensuite une redevance.

De son côté, Identi.ca se veut la première plate-forme du genre entièrement libre (open source). Le logiciel qui le fait fonctionner peut donc être repris par d'autres développeurs qui voudraient à leur tour lancer un site de microblogue. « Il existe plus d'une centaine de ces sites dans le monde, mais ils ne se parlent pas entre eux. On veut changer tout ça », résume son fondateur, qui compte ensuite sur la vague de popularité des microblogues partout dans le monde.

Bref, entre deux festivals, cet été pourrait aussi bien être la saison du web 2.0 à Montréal. « Et les internautes de partout dans le monde commencent à s'en rendre compte », conclut Evan Prodromou.

AVIS IMPORTANT

Bureau de l'ombudsman de l'approvisionnement / Office of the Procurement Ombudsman

Bureau de l'ombudsman de l'approvisionnement

Renforcer la confiance de la population canadienne dans le processus d'approvisionnement du gouvernement

Le Bureau de l'ombudsman de l'approvisionnement offre de l'aide aux fournisseurs canadiens à l'égard de questions relatives au processus d'approvisionnement, en vue de les régler rapidement et efficacement, sans qu'il soit nécessaire d'engager des procédures coûteuses.

Le Bureau est une organisation indépendante à vocation horizontale, dont l'objectif global est de garantir l'équité, l'ouverture et la transparence des marchés publics du gouvernement.

Le Bureau de l'ombudsman de l'approvisionnement peut enquêter sur :

- l'attribution d'un contrat pour l'acquisition de biens dont la valeur est inférieure à 25 000 \$, et pour l'achat de services dont la valeur est inférieure à 100 000 \$;
- la gestion de votre contrat – nous pouvons examiner une plainte, peu importe la valeur du contrat, si le problème concerne la gestion continue du contrat (par exemple, les délais à respecter, les documents à présenter et les modalités de paiement).

Le Bureau veille à donner l'accès à un mécanisme de règlement extrajudiciaire des différends, lorsque les deux parties concernées conviennent de participer.

Le Bureau examine les pratiques d'approvisionnement des ministères afin d'en évaluer l'équité, l'ouverture et la transparence, et de formuler des recommandations en vue de les améliorer. Nous invitons les fournisseurs et autres parties intéressées à soumettre leur opinion sur les forces et les faiblesses du processus d'approvisionnement du gouvernement fédéral.

Pour de plus amples renseignements, veuillez communiquer avec nous de la façon suivante :

Téléphone : 819-956-7862  
ou numéro sans frais : 1-866-734-5169  
Télécopieur : 819-956-8924  
www.opo-boa.gc.ca



Canada

**Vice-président,**  
**exploitation minière**  
**et développement**

Norvista Resources Corporation, une compagnie d'exploitation minière et de développement basée à Toronto, est à la recherche d'un ingénieur minier principal pour diriger son programme de développement minier.

**Compétences recherchées**

- Ingénieur minier diplômé
- Minimum de 10 ans d'expérience en production de métal de base
- Connaissance de l'industrie du minerai de fer, un atout

**Le poste**

- Basé à Toronto (ON) et St-Jean (T.-N.)
- La rémunération comprend un salaire compétitif et des avantages sociaux
- Les projets seront situés principalement au Canada et peut-être ailleurs sur le continent américain
- Un travail de concert avec une équipe de professionnels qui a fait ses preuves dans le développement réussi de plusieurs mines

Vous pouvez soumettre votre candidature en toute confiance à l'attention de John Eansor, vice-président du développement corporatif de **Norvista Resources**.  
**jeansor@norvistaresources.com**

**Jodoin Lamarre Pratte et associés architectes,** œuvrant principalement dans le domaine institutionnel depuis bientôt 50 ans, recherche des candidats pour se joindre à son équipe où rigueur et travail d'équipe sont valorisés :

Nous sommes à la recherche de **techniciens, architectes et surveillants de chantier** (entre 5 et 15 ans d'expérience) pour assister et/ou mener le développement de projets.

Faites parvenir vos CV à Jean Martin à jean.martin@jlp.ca

**JODOIN LAMARRE PRATTE ET ASSOCIÉS ARCHITECTES**

www.jlp.ca tél: 527-8821

# LA PRESSE AFFAIRES INVESTIR

## JOHNSON AND JOHNSON

**LES ATTENTES SURPASSÉES** > Le groupe américain Johnson and Johnson (JNJ), spécialisé dans la pharmacie et les produits d'hygiène personnelle, a fait état hier de résultats supérieurs aux attentes du marché pour le deuxième trimestre, et a de nouveau relevé sa prévision de résultat annuel. JNJ a dégagé un bénéfice net de 3,3 milliards US, en hausse de 8% sur un an, a-t-il indiqué dans un communiqué. Le bénéfice par action (BPA) revient à 1,17\$US et remonte à 1,18\$US hors exceptionnels, représentant une hausse de 12,4% sur un an. Le chiffre d'affaires trimestriel a progressé de 8,7%, à 16,5 milliards US. Le marché tablait sur un BPA de 1,12\$US pour un chiffre d'affaires de 16 milliards US. Pour l'ensemble de l'exercice, JNJ a indiqué tabler désormais sur un BPA compris entre 4,45 et 4,50\$US, à comparer avec 4,15\$US réalisés en 2007, soit une hausse attendue entre 7,2% et 8,4% du bénéfice par action. En avril, le groupe avait déjà relevé sa prévision de BPA à 4,40-4,45\$US, comparativement à une fourchette de 4,39-4,44\$US précédemment. Pour 2008, le BPA envisagé par le marché est actuellement de 4,45\$US (+7,2% attendu), pour des revenus de 64,26 milliards US (+5,1%). Pour le troisième trimestre, les analystes attendent un BPA de 1,10\$US, soit une hausse envisagée de 3,7% sur un an, pour un chiffre d'affaires de 15,62 milliards US (+4,3%). Hier, l'action de Johnson & Johnson a bondi de 2% (1,29\$US), à 67,70\$US, à New York.

AGENCE FRANCE-PRESSE

## NOVEKO

**TRANSIT VERS LA BOURSE DE TORONTO** > La société montréalaise Noveko International a annoncé hier que la Bourse de Toronto avait approuvé l'inscription de ses actions de catégorie A sur son parquet. Cette approbation est conditionnelle au dépôt de divers documents et à la réalisation d'autres conditions usuelles. L'entreprise a indiqué que les négociations de ses actions – dont le symbole boursier sera EKO – pourraient commencer à la fin de la semaine prochaine. Noveko demandera à la Bourse de croissance TSX la radiation volontaire de ses actions à sa cote. Celle-ci devant entrer en vigueur le jour où les actions seront inscrites pour négociation à la cote de la Bourse de Toronto. André Leroux, président du conseil et chef de la direction de Noveko, a affirmé par voie de communiqué qu'« il s'agit là d'un pas important dans la croissance de notre société, qui devrait nous permettre une plus grande visibilité et une meilleure liquidité du titre ». L'action de Noveko a cédé hier 1 cent à la Bourse de croissance de Toronto, où elle s'échangeait à 3,96 \$ à la clôture.

LA PRESSE CANADIENNE

## VÉHICULES

**LES VENTES AUGMENTENT** > Les ventes de véhicules automobiles neufs ont augmenté de 1,1% en mai au Canada par rapport au mois précédent; au total, les consommateurs ont acheté 145 224 véhicules neufs durant la période. En déviant ces données hier, Statistique Canada a expliqué que le changement des préférences des consommateurs vers les voitures particulières plutôt que les camions a été le principal facteur déterminant l'orientation des ventes de véhicules automobiles neufs au Canada jusqu'à maintenant en 2008. Après avoir diminué durant trois mois d'affilée, les ventes de voitures particulières ont augmenté de 4,3% pour passer à 78 988 unités en mai. De leur côté, les ventes de camions neufs (qui comprennent les fourgonnettes, les véhicules utilitaires sport, les camions légers et lourds, et les autobus) ont diminué de 2,3% pour se chiffrer à 66 236 unités. La part du marché qu'occupent les ventes de camions était à son niveau le plus bas noté depuis octobre 2005. Selon Statistique Canada, les données provisoires de l'industrie pour juin laissent supposer que le nombre de véhicules automobiles neufs vendus demeurera relativement inchangé. Ces résultats tranchent avec ceux du marché américain où les ventes de véhicules continuent de baisser, particulièrement dans le créneau des VUS et des grosses cylindrées. Hier, le géant américain General Motors a d'ailleurs annoncé une série de nouvelles compressions.

LA PRESSE CANADIENNE ET LA PRESSE

## LPA 50

La Presse Affaires présente une sélection de 50 titres qui suscitent un grand intérêt chez les lecteurs

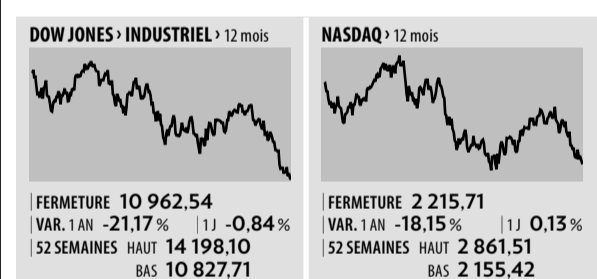
	FERMETURE	CHANGEMENT	VOLUME	VAR. CETTE	VAL. BOUR.	52 SEMAINES		DIV.
	IQ 30	(\$)	NET	(%)	(M \$)	HAUT	BAS	ANN.
▼ AbitibiBowater (ABH)	7,52	-0,43	-5,41	644	-63,32	400	35,85	4,57 0,00
▼ ACE Aviation (ACE.B)	✓ 10,06	-0,74	-6,85	4 839	-64,44	342	30,25	9,43 0,00
▼ Aeterna (AEZ)	1,09	-0,03	-2,68	52	-28,29	58	3,54	0,75 0,00
▼ Air Canada (AC.B)	4,10	-0,16	-3,76	1 290	-65,98	410	17,40	3,44 0,00
▼ Alimentation Couche-Tard (ATD.B)	✓ 10,83	-0,97	-8,22	7 448	-40,79	2 142	22,48	10,80 0,14
▼ Astral Media (ACM.A)	26,00	-0,82	-3,06	4 754	-44,25	1 485	46,95	25,72 0,50
▼ Banque de Montréal (BMO)	✓ 39,27	-0,82	-2,05	49 526	-30,29	19 799	70,53	37,60 2,80
▼ Banque Laurentienne (LB)	✓ 37,39	-1,52	-3,91	1 645	12,45	891	45,08	31,30 1,28
▼ Banque Nationale (NA)	✓ 45,75	-0,76	-1,63	8 412	-12,51	7 262	63,23	43,60 2,48
▼ Banque Royale (RY)	✓ 40,18	-0,85	-2,07	98 126	-20,81	53 731	58,45	39,51 2,00
▼ BCE (BCE)	✓ 38,35	-0,62	-1,59	81 636	-3,28	30 899	41,41	31,80 n.d.
Bellus Santé (BLU)	✓ 0,99	0,00	0,00	811	-55,00	48	7,92	0,90 0,00
▼ Bombardier (BBD.B)	6,94	-0,28	-3,88	273 221	16,44	12 174	8,97	4,06 0,10
CAE (CAE)	✓ 10,16	0,06	0,59	10 950	-23,67	2 586	15,15	9,83 0,12
▼ Cascades (CAS)	✓ 5,55	-0,43	-7,19	10 906	-34,24	549	12,52	5,52 0,16
CN (CNR)	✓ 47,18	0,25	0,53	11 996	1,14	22 455	61,00	42,51 0,92
▼ Cogeco (CGO)	30,11	-0,51	-1,67	25	-23,77	503	44,50	26,77 0,28
▼ Corporation Financière Power (PWF)	✓ 29,53	-0,78	-2,57	5 943	-27,57	20 818	42,49	28,90 1,34
▼ Domtar (UFS)	✓ 4,56	-0,12	-2,56	1 500	-39,92	2 430	11,27	4,34 0,00
▼ Garda (GW)	12,46	-0,14	-1,11	540	-18,99	392	22,95	12,00 0,00
▼ Groupe CGI (GIB.A)	✓ 9,00	-0,59	-6,15	27 539	-22,35	2 860	12,05	8,95 0,00
▼ Groupe Canam (CAM)	10,96	-0,30	-2,66	902	-22,54	541	15,98	9,40 0,16
▼ Groupe Pages Jaunes (YLO.UN)	8,36	-0,21	-2,45	32 435	-39,86	4 345	14,59	8,16 1,13
▼ Groupe SNC-Lavalin (SNC)	✓ 51,35	-1,42	-2,69	5 900	6,67	7 759	61,95	32,83 0,48
Groupe TVA (TVA.B)	14,35	0,00	0,00	0	-1,17	345	17,85	13,15 0,20

▲▼ > Indique un titre qui a gagné ou perdu 1% et plus de sa valeur par rapport à la fermeture de la séance précédente. / Caractères gras > Indiquent une société dont l'action a atteint un haut ou un bas de 52 semaines en cours de séance. / IQ 30 > Le crochet (✓) dans cette colonne identifie les titres qui font partie de l'indice Québec 30. La valeur de l'indice est présentée chaque jour à la une de La Presse Affaires. / M\$ > Millions de dollars / La liste des titres est sujette à une révision périodique.

	FERMETURE	CHANGEMENT	VOLUME	VAR. CETTE	VAL. BOUR.	52 SEMAINES		DIV.
	IQ 30	(\$)	NET	(%)	(M \$)	HAUT	BAS	ANN.
▲ Labopharm (DDS)	1,52	0,03	2,01	330	47,57	86	3,03	0,90 0,00
Lassonde (LAS/A)	43,00	0,00	0,00	0	6,15	287	47,00	37,40 0,86
▼ Le Groupe Jean Coutu (PJC.A)	✓ 7,04	-0,21	-2,90	7 388	-36,97	1 762	16,32	6,88 0,16
▼ Les Industries Dorel (DII.B)	28,62	-0,45	-1,55	591	-2,65	958	40,49	25,86 0,51
▼ Les Vêtements de sport Gildan (GIL)	✓ 22,66	-0,60	-2,58	7 306	-44,65	2 730	44,55	22,09 0,00
L'Industrielle-Alliance (IAG)	✓ 32,67	0,04	0,12	2 326	-23,27	2 624	43,75	32,00 0,90
▼ Mediagrif (MDF)	4,25	-0,26	-5,77	338	-35,70	62	9,55	3,51 0,00
▼ Mega Brands (MB)	✓ 3,57	-0,14	-3,77	602	-42,42	131	20,29	2,90 0,00
▼ Metro (MRU.A)	✓ 24,32	-0,48	-1,94	1 241	-7,70	2 740	39,49	21,00 0,50
▲ Molson Coors (TAP.B)	✓ 57,50	1,75	3,14	15	12,52	10 503	60,44	43,00 0,79
Nortel (NT)	6,47	-0,03	-0,46	46 758	-56,81	3 210	26,38	5,84 0,00
▲ Osisko Exploration (OSK)	4,74	0,09	1,94	4 839	-19,66	766	6,56	3,59 0,00
▲ Paladin Labs (PLB)	10,15	0,10	1,00	106	-1,93	151	11,95	8,68 0,00
▼ Power Corporation (POW)	✓ 27,91	-0,59	-2,07	13 211	-30,45	12 737	41,92	27,05 1,16
▼ Quebecor (QBR.B)	✓ 23,26	-1,28	-5,22	1 964	-34,94	1 635	41,94	23,00 0,20
Quebecor World (IQW)	✓ 0,16	0,00	0,00	3 303	-90,96	31	13,82	0,10 0,00
▼ Reitmans (RET.A)	14,36	-0,64	-4,27	774	-25,17	1 012	25,52	14,25 0,72
▲ Rona (RON)	✓ 10,80	0,26	2,47	4 305	-36,66	1 250	24,41	10,26 0,00
Spallato (SAP)	✓ 26,13	-0,26	-0,99	2 395	-12,40	5 385	32,99	23,75 0,48
▼ Stella-Jones (SJ)	30,51	-0,57	-1,83	11	-25,59	383	48,50	30,51 0,32
▲ Tembec (TMB)	3,45	0,17	5,18	123	-44,80	345	21,40	2,80 0,00
Theratechnologies (TH)	✓ 4,31	0,00	0,00	994	-60,39	251	12,69	4,12 0,00
▼ Transat AT (TRZ.B)	19,50	-0,42	-2,11	322	-44,29	636	42,38	19,40 0,36
▼ Transcontinental (TCL.A)	✓ 14,30	-0,38	-2,59	1 358	-9,15	1 203	22,22	13,90 0,32
Uni-Select (UNS)	21,97	-0,16	-0,72	32	-30,08	433	32,25	21,02 0,43

## ÉTATS-UNIS 50 GÉANTS

Les plus grandes entreprises américaines inscrites à New York



	FERMETURE	CHANGEMENT	52 SEMAINES	VALEUR
	(\$ US)	NET	HAUT	BOUR.
3M (MMM)	67,69	-1,33	-1,93	67,26
Abbott Laboratories (ABT)	57,85	1,63	2,90	61,09
Altria (MO)	20,69	-0,28	-1,34	24,55
American Express (AXP)	37,02	-0,49	-1,31	65,89
Apple (AAPL)	169,64	-4,24	-2,44	202,96
AT&T (T)	31,95	-0,42	-1,30	42,97
Bank of America (BAC)	18,52	-1,63	-8,09	52,96
Berkshire Hath. - Cl B (BRK/B)	832,00	-25,00	-0,65	509,00
Boeing (BA)	63,88	0,69	1,09	107,83
Chevron (CVX)	89,42	-3,38	-3,64	104,63
Cisco Systems (CSCO)	21,04	-0,26	-1,22	34,24
Citigroup (C)	14,56	-0,66	-4,34	52,97
Coca-Cola (KO)	51,79	0,83	1,63	65,59
Comcast - Cl A (CMCSA)	18,41	0,12	0,66	29,41
Conocophillips (COP)	84,82	-3,65	-4,13	95,96
Eli Lilly & Co (LLY)	48,11	0,10	0,21	59,82
Exxon Mobil (XOM)	82,19	-3,23	-3,78	96,12
General Electric (GE)	26,65	-0,53	-1,95	42,15
Goldman Sachs (GS)	157,80	-0,87	-0,55	250,70
Google (GOOG)	516,09	-5,53	-1,06	747,24
Hewlett-Packard (HPQ)	41,65	-0,14	-0,34	53,48
Home Depot (HD)	21,46	-0,07	-0,33	40,75
Intel (INTC)	20,71	0,24	1,17	27,99
Intl Business Machines (IBM)	123,20	1,66	1,37	129,99
Johnson & Johnson (JNJ)	67,70	1,29	1,94	68,85
JPMorgan Chase & Co (JPM)	31,02	-0,67	-2,11	50,48
Medtronic (MDT)	52,53	0,67	1,29	57,99
Merck & Co (MRK)	36,58	-0,29	-0,79	61,62
Merrill Lynch & Co (MER)	24,69	-1,19	-4,60	89,23
Microsoft (MSFT)	26,15	1,00	3,98	37,50
Morgan Stanley (MS)	31,00	-0,75	-2,36	73,55
Motorola (MOT)	6,76	-0,04	-0,59	19,68
News - Cl B (NWS)	14,44	0,02	0,14	24,95
Oracle (ORCL)	20,25	-0,20	-0,98	23,57
PepsiCo (PEP)	65,57	0,66	1,02	79,79
Pfizer (PFE)	17,58	-0,07	-0,40	26,15
Procter & Gamble (PG)	64,35	0,42	0,66	75,18
Schlumberger (SLB)	97,31	-4,48	-4,40	114,84
Time Warner (TWX)	13,92	-0,02	-0,14	21,17
United Parcel Serv. - Cl B (UPS)	56,44	-0,75	-1,31	78,99
United Technologies (UTX)	60,08	-0,97	-1,59	82,50
UnitedHealth (UNH)	22,33	0,15	0,68	59,46
Verizon Comm. (VZ)	35,04	0,16	0,46	46,03
Wachovia (WB)	9,08	-0,76	-7,72	53,10
Walgreen (WAG)	32,33	-0,17	-0,52	48,09
Wal-Mart Stores (WMT)	56,24	-0,07	-0,12	59,95
Walt Disney (DIS)	29,43	0,33	1,13	35,69
Wellpoint (WLP)	44,40	-1,54	-1,20	90,00
Wells Fargo (WFC)	20,51	-0,06	-4,91	37,99
Wyeth (WYE)	48,56	0,55	1,15	58,00

Le tableau des 50 géants est réalisé à partir d'une liste des plus grandes entreprises américaines inscrites à la Bourse de New York et au NASDAQ.

## LPA CANADA

Une sélection d'entreprises canadiennes majeures inscrites à la Bourse de Toronto

	FERMETURE	CHANGEMENT	VOLUME	VAR. CETTE	52 SEMAINES	DIV.
	(\$)	NET	(100)	ANNÉE (%)	HAUT	BAS
▼ ARC Energy (AET-U)	32,00	-1,30	-3,90	5 885	56,86	34,47
▼ Banque CIBC (CM)	49,56	-1,59	-3,11	42 420	-29,75	103,64
▼ Banque Scotia (BNS)	43,20	-0,62	-1,42	47 034	-14,08	53,50
▼ Banque TD (TD)	53,51	-2,23	-4,00	119 201	-23,01	77,10
Barrick Gold (ABX)	49,94	-0,49	-0,97	57 108	19,53	54,11
Brookfield Asset (BAM/A)	29,82	-0,20	-0,67	10 147	-13,46	41,87
▲ Cameco (CCO)	42,97	0,52	1,23	17 996	8,59	53,10
▼ Canadian Natural R. (CNQ)	91,55	-5,29	-5,46	23 373	26,14	111,30
▼ Canadian Oil Sands (COS-U)	49,85	-1,10	-2,16	13 603	28,78	55,25
▼ Canadian Tire (CTC/A)	49,70	-0,55	-1,10	2 549	-33,02	87,50
Canadian Utilities (CU)	43,03					

# LA PRESSE AFFAIRES INVESTIR

## LES BOURSES DANS LE MONDE

	VARIATION	
	FERMETURE	NET EN %
<b>AMÉRIQUE DU NORD/SUD</b>		
NASDAQ	2 215,71	2,84 0,13
S&P 500 (New York)	1 214,91	-13,39 -1,09

Mexico Bolsa	27 435,80	-81,31	-0,30
Brazil Bovespa Stock	61 015,09	294,19	0,48

EUROPE/AFRIQUE			
DJ Euro Stoxx 50 P	2 710,85	-59,54	-2,15
FTSE 100 (Angleterre)	5 171,90	-128,50	-2,42
CAC 40 (France)	4 061,15	-81,38	-1,97
DAX (Allemagne)	6 081,70	-118,55	-1,91
IBEX 35 (Espagne)	11 151,60	-291,40	-2,55

Milan MIB30 (Italie)	28 062,00	-718,00	-2,50
Amsterdam Exchanges	383,66	-11,69	-2,96
Swiss Market (Suisse)	6 561,98	-113,28	-1,70

ASIE/PACIFIQUE			
NIKKEI 225 (Japon)	12 754,56	-255,60	-1,97
Hang Seng (Hong Kong)	21 174,77	-839,69	-3,81
S&P/ASX 200 (Australie)	4 815,70	-105,30	-2,14
Shanghai (Chine)	2 779,45	-98,81	-3,43

## LES DEVISES DANS LE MONDE

Australie	dollar	0,9808
Bésil	real	0,6306
Chine	renminbi	0,1468
Grande-Bretagne	livre	2,0079
Hong Kong	dollar	0,1284

Inde	roupie	0,0232
Japon	yen	0,0096
Mexique	peso	0,0972
Norvège	couronne	0,1983
Nouvelle-Zélande	dollar	0,7727
Russie	rouble	4,3233
Suède	couronne	0,1681
Suisse	franc	0,9932

## DOLLAR CANADIEN



<b>99,77</b> ¢US
VARIATION <b>+0,29</b> ¢
SOMME REQUISE POUR ACHETER
Un dollar US <b>100,23</b> ¢

<b>0,6275</b> €
VARIATION <b>+0,0027</b> €
SOMME REQUISE POUR ACHETER
Un euro <b>1,5940</b> \$

## PÉTROLE

West Texas Intermediate, contrat à terme
<b>138,74</b> \$US
Variation 1 JOUR <b>-6,44</b> \$US
Variation 1 SEMAINE <b>+1,99</b> %
Variation 1 AN <b>+87,66</b> %

## OR

New York
<b>978,70</b> \$US
VARIATION <b>+5,00</b> \$US
En dollars canadiens <b>980,95</b> \$
Les cotes boursières en direct sur <a href="http://lapresseaffaires.com">lapresseaffaires.com</a>

# La Banque du Canada opte pour le statu quo

RUDY LE COURS

La Banque du Canada a reconduit sans surprise hier son taux directeur pour la deuxième fois d'affilée. À 3,0 %, le taux cible de financement à un jour lui paraît « approprié » alors que trois chocs externes aggravent les risques à court terme de poussée des prix et de stagnation économique.

Voilà pourquoi elle se place en mode attente sans donner la moindre indication du sens dans lequel elle agira quand elle jugera opportun.

Du côté de l'inflation, les autorités monétaires canadiennes s'attendent maintenant à ce que la flambée des prix de l'énergie propulse l'indice global des prix à la consommation (IPC global) au-dessus de 4,0 % l'hiver prochain, quand prendra fin l'effet bénéfique de la diminution de 6 % à 5 % de la taxe sur les produits et services.

L'IPC global devrait ralentir jusqu'à 2,0 % dès la deuxième moitié de l'an prochain, croit la Banque, suggérant du coup qu'un resserrement monétaire n'est pas

nécessaire. Durant cette bouffée, son indice de référence qui exclut les huit composants les plus volatiles de l'IPC global, dont l'essence et le gaz naturel, évoluera entre 1,5 % et 2,0 %, ce qui est de nature à la conforter sur la hauteur présente de son taux directeur.

### Ralentissement aux États-Unis

Le ralentissement prolongé de l'économie américaine et les

« Comme beaucoup de banques centrales, la Banque du Canada navigue aujourd'hui dans des eaux agitées par de très forts courants de traverse. La décision de la Banque de ne pas intervenir a été bien avisée. »

turbulences persistantes sur les marchés financiers mondiaux inquiètent par ailleurs à nouveau la Banque. Voilà pourquoi elle révisé à la baisse pour la troisième fois en un an sa prévision de croissance de notre économie pour cette année et 2009.

L'expansion est limitée à 1,0 % en 2008, à 2,3 %, l'an prochain, mais elle devrait rebondir à 3,3 % en 2010 ce qui la propulsera à nouveau à son plein potentiel, selon cette nouvelle mouture de son scénario économique.

Il y a tout juste un an, soit un mois avant l'assèchement brutal des liquidités des institutions financières, la Banque évaluait l'expansion de 2008 à 2,3 %, celle de 2009 à 2,9 %. En décembre,

ser le taux directeur à nouveau car l'inflation se rapprochait très vite de la limite inférieure de sa fourchette. (La Banque vise 2,0 % mais vit à l'aise quand la marche annuelle des prix évolue dans une fourchette de 1 % à 3 %.)

Sa décision de ne pas bouger le 10 juin a été mal accueillie par les marchés. Aussi, le gouverneur Mark Carney a-t-il jugé à propos de préciser, quelques jours après, le changement de cap des autorités monétaires. Essentiellement, il a signalé que le dollar canadien étant stable, il ne pouvait servir d'amortisseur à l'emballlement des prix de l'énergie et des produits de base. Depuis le 10 juin, le prix de l'or noir a encore gagné près de 10 % environ, malgré son repli d'hier.

Les déboires du secteur financier qu'on croyait en voie de se résorber se sont aussi aggravés depuis tandis que s'accroissent les risques d'une détérioration de l'économie mondiale.

« Comme beaucoup de banques centrales, la Banque du Canada navigue aujourd'hui dans des eaux agitées par de très forts

# La Banque Nationale hausse ses frais d'administration

HÉLÈNE BARIL

L'été semble être une saison propice à la poussée des frais bancaires. Après Desjardins, qui a augmenté ses frais d'administration le 1<sup>er</sup> juillet dernier, c'est au tour de la Banque Nationale d'annoncer une hausse de la tarification de certains services financiers.

Ainsi, à partir du 25 août, le coût de chaque transaction au comptoir passera de 1 \$ à 1,25 \$ et un retrait au guichet automatique coûtera 5 cents de plus, soit 65 cents.

Il s'agit plus d'un ajustement

que d'une hausse des tarifs, a précisé le porte-parole de la Nationale, Denis Dubé. « Dans les changements qui seront apportés, il y a des hausses mais aussi des baisses », a-t-il dit, en donnant comme exemple le coût du paiement d'une facture au guichet, qui passera de 1 \$ à 65 cents et celui d'un chèque, qui diminuera de 75 cents à 65 cents.

La Banque Nationale soutient qu'elle n'augmente pas ses tarifs chaque année mais qu'elle réévalue son offre de service annuellement afin de la comparer avec celle de la concurrence.

Ainsi, selon son porte-parole,

elle ramenait ses prévisions à 1,8 % et 2,8 % respectivement. En avril, au plus fort de la tourmente du secteur bancaire, elle l'affaiblissait à nouveau à 1,4 % et 2,4 %.

Elle laissait aussi entendre qu'il faudrait sans doute abais-

ser le taux directeur à nouveau car l'inflation se rapprochait très vite de la limite inférieure de sa fourchette. (La Banque vise 2,0 % mais vit à l'aise quand la marche annuelle des prix évolue dans une fourchette de 1 % à 3 %.)

Sa décision de ne pas bouger le 10 juin a été mal accueillie par les marchés. Aussi, le gouverneur Mark Carney a-t-il jugé à propos de préciser, quelques jours après, le changement de cap des autorités monétaires. Essentiellement, il a signalé que le dollar canadien étant stable, il ne pouvait servir d'amortisseur à l'emballlement des prix de l'énergie et des produits de base. Depuis le 10 juin, le prix de l'or noir a encore gagné près de 10 % environ, malgré son repli d'hier.

Les déboires du secteur financier qu'on croyait en voie de se résorber se sont aussi aggravés depuis tandis que s'accroissent les risques d'une détérioration de l'économie mondiale.

« On se prépare pour la prochaine révision de la Loi des banques (par Ottawa) », a ajouté la porte-parole.

# Lehman Brothers envisage un retrait de la cote

AGENCE FRANCE-PRESSE

WASHINGTON — Le PDG de Lehman Brothers, Richard Fuld, envisage de retirer de la cote la banque d'affaires américaine, dont l'action a reculé lundi à son plus bas niveau absolu, plombé par des interrogations sur la solidité financière du groupe, rapportait hier le quotidien *New York Post*.

M. Fuld souhaiterait ainsi protéger Lehman Brothers contre d'éventuels prédateurs, attirés par la chute de la valeur de l'établissement.

« L'idée consiste à dire : pourquoi le vendre à un prix si faible alors qu'ils pourraient l'acheter eux-mêmes ? » a indiqué au quotidien une source proche du dossier.

Touchée par la crise finan-

cière ainsi que par des interrogations sur la stabilité de la banque, l'action de Lehman Brothers a abandonné 81 % de sa valeur depuis le début de l'année 2008.

La capitalisation boursière de l'établissement est ainsi passée de 36,1 à 6,8 milliards US sur la période.

Lehman Brothers a été introduit en Bourse en mai 1994, au

prix de 16,50 \$US l'action. Le titre a clôturé hier à 13,22 \$US, en hausse de 6,6 %.

À la mi-juin, la banque d'affaires avait publié une perte nette d'environ 2,8 milliards US pour le deuxième trimestre, la première depuis son introduction en Bourse.

Depuis 2007, Lehman Brothers a passé 17 milliards US de dépréciations.



Mercedes-Benz  
**CERTIFIÉ**  
mercedes-benz.ca/certifié

Taux de financement à partir de **1,9 %\***



Vous investissez dans l'ingénierie allemande? Assurez-vous d'être soutenu par des Québécois.

Acheter un véhicule Mercedes-Benz Certifié<sup>MC</sup> au Québec, c'est acheter plus qu'une Mercedes-Benz. Vous obtiendrez:

- confiance: inspection en 150 points
- tranquillité d'esprit: historique complet de l'entretien de votre véhicule
- garantie: jusqu'à 7 ans ou 160 000 km
- sécurité: assistance routière d'urgence 24 heures sur 24

Mercedes-Benz

514.987.VENDU (8363) • petitesannonces@lapresse.ca

LES PETITES ANNONCES



HEURES DE TOMBÉE
MARDI AU SAMEDI
17H, LA VEILLE DE LA PARUTION
DIMANCHE ET LUNDI
17H, LE VENDREDI PRÉCÉDENT
ANNONCES ENCADRÉES
48H, AVANT LA PARUTION
ABONNEMENTS
(514) 285-6911
1 800 361-7453

COMMENT NOUS JOINDRE
HEURES D'OUVERTURE:
Lundi au vendredi, de 8 h à 17 h
PAR TÉLÉPHONE (514) 987-8363
SANS FRAIS 1 866 987-8363
PAR TÉLÉC. (514) 848-6287
ADRESSE POSTALE
7 rue Saint-Jacques,
Montréal (Québec) H2Y 1K9
AU COMPTOIR
lundi au vendredi, de 8 h 30 à 17 h
petitesannonces@lapresse.ca

À VENDRE
À LOUER
IMMOBILIER

100 VISITES LIBRES
100 VISITES LIBRES
VISITES LIBRES SAMEDI ET DIMANCHE DE 13H À 16H
Centre-Ville-Vieux-Montréal
Cité du Havre
LE PROFIL O
2380, ave. Pierre-Dupuy
Voisins Tropiques Nord-Habitat 67. Condos disponibles 1-2-3 c à c, de 996 à 2500 pf. Unités de coin avec très grandes terrasses. Vues fleuve et ville.

131 ÎLE DE MONTRÉAL
131 ÎLE DE MONTRÉAL
Île-des-sœurs
À 5 minutes du centre-ville !
PROMOTION
en cours sur les
3 1/2
Informez-vous !
Ouvert 7 jours
Autobus 168 et 12
STRUCTURES METROPOLITAINES

131 ÎLE DE MONTRÉAL
131 ÎLE DE MONTRÉAL
LES HABITATIONS DE LA ROUSSELIÈRE
1 1/2 à 5 1/2, chauffé, éclairé, électros, grand app. deluxe, piscine, caméra, sécurité, tennis, stat. int. disp.
À PARTIR DE 575 \$
PROMOTION EN VIGEUR HÂTEZ-VOUS TEMPS LIMITÉ 514-642-1285
14005, Sherbrooke Est # 102 Pointe Aux Trembles
www.larousseiere.ca

136 RIVE-SUD
SAINT-LAMBERT
Grands 3 1/2, 4 1/2, 5 1/2. Certains vu sur le GOLF et CENTRE-VILLE. TOUT INCLUS: béton, climatisé, ascenseur, salle gym, sauna, piscine ext. immo.dans@videotron.ca
514-512-5083
514-514-1409
ST-LAMBERT, grand 4 1/2 chauffé, éclairé, propre, pl. de bois, stat., 514-808-1295
★ 1 MOIS GRATUIT ★

À VENDRE
IMMOBILIER

Table listing real estate services and prices: Immobilier (couleur) 099, Visites libres 100, Île de Montréal 101, Centre-ville 102, Vieux-Montréal 103, Maisons de prestige 104, Laval Rive-Nord 105, Rive-Sud 106, Banlieue Ouest 107, Banlieue Est 108, Laurentides, Lanaudière 109, Estrie 110, Extérieur de Montréal 111, Bord de l'eau 112, Extérieur du Québec 113, Temps partagé, échange 114, Condominiums, copropriétés 115, Maisons de campagne, domaines 116, Chalets 117, Maisons mobiles 118, Propriétés à échanger 119, Propriétés demandées 120, Fermes, terres 121, Terrains résidentiels 122, Hypothèques, prêts résidentiels 123, Divers 129

100 VISITES LIBRES

Table listing real estate services and prices: Banlieue Est 138, Laurentides, Lanaudière 139, Estrie 140, Extérieur de Montréal 141, Extérieur du Québec 143, Condominiums, copropriétés 145, Maisons de campagne 146, Chalets 147, Chambres, pensions 148, Propriétés 149, Résidences pour aînés 150, Garages 152, On demande à louer 153, On demande à partager 154, Sous-location 155, Appartements meublés 156

101 ÎLE DE MONTRÉAL
131 ÎLE DE MONTRÉAL
1250 Cr. Lombard à V.M.R. superbe édifice sur parc. Très bien entretenu. A 2 pas de station de train, direction centre-ville à 2 p. p. a. c. i. x., équipés chauffés, 514-737-5286, 514-111-2222

31% style condo, avec garage, const. neuve, près du marché Atwater, métro Lionel-Groulx, 514-803-7755 ou 514-803-0682
3557/465
Appartements de luxe
Service impeccable
Portier 24 h/24 h
Climatisation et chauffage centraux
Piscine intérieure
Salle d'exercice
Bureau de location ouvert
Lundi-mardi: 9 h-17 h
Mer-jeudi-vend.: 9 h-20 h
Sam. - dim.: 11 h-17 h
935-1268
www.2021atwater.com
Stationnement de courtoisie pour visite

131 ÎLE DE MONTRÉAL
N.D.G., HABITAT 2500 STUDIOS et ALCOVES
Style condo. Spacieux, tout inclus. Occ. immédiates ou futur. Piscine int., sauna, spa, gym, stat. ext. inclus. Stat. int. et rangement disp. Quelques pas des bus. F.A.U.T VOIR !!! 514-484-4840

N.D.G., Royal près Summerford 4 1/2, propre, bas duplex avec jardin, poêle/frigo, lav./sec. Non chauffé, 850 \$. Libre immédiatement. 514-489-0808
N.-ROSEMONT, 750\$, grand 4 1/2, entrées lav./sec. haut 3plex 514-253-9104, 514-234-6249.
N.-ROSEMONT, libre, très grand 4 1/2 très propre, rénovation, secteur très tranquille, idéal pers. seule, 514-865-3075
OUTREMONT, 2 1/2-3 1/2-4 1/2, à partir de 695 \$, chauffés, équipés, piscine, sauna / gym, département face nord, M. Royal, stat. intérieur. 514-277-5873
OUTREMONT, 5 1/2, 3 1/2, 4 1/2, 5 1/2, 6 1/2, 7 1/2, 8 1/2, 9 1/2, 10 1/2, 11 1/2, 12 1/2, 13 1/2, 14 1/2, 15 1/2, 16 1/2, 17 1/2, 18 1/2, 19 1/2, 20 1/2, 21 1/2, 22 1/2, 23 1/2, 24 1/2, 25 1/2, 26 1/2, 27 1/2, 28 1/2, 29 1/2, 30 1/2, 31 1/2, 32 1/2, 33 1/2, 34 1/2, 35 1/2, 36 1/2, 37 1/2, 38 1/2, 39 1/2, 40 1/2, 41 1/2, 42 1/2, 43 1/2, 44 1/2, 45 1/2, 46 1/2, 47 1/2, 48 1/2, 49 1/2, 50 1/2, 51 1/2, 52 1/2, 53 1/2, 54 1/2, 55 1/2, 56 1/2, 57 1/2, 58 1/2, 59 1/2, 60 1/2, 61 1/2, 62 1/2, 63 1/2, 64 1/2, 65 1/2, 66 1/2, 67 1/2, 68 1/2, 69 1/2, 70 1/2, 71 1/2, 72 1/2, 73 1/2, 74 1/2, 75 1/2, 76 1/2, 77 1/2, 78 1/2, 79 1/2, 80 1/2, 81 1/2, 82 1/2, 83 1/2, 84 1/2, 85 1/2, 86 1/2, 87 1/2, 88 1/2, 89 1/2, 90 1/2, 91 1/2, 92 1/2, 93 1/2, 94 1/2, 95 1/2, 96 1/2, 97 1/2, 98 1/2, 99 1/2, 100 1/2, 101 1/2, 102 1/2, 103 1/2, 104 1/2, 105 1/2, 106 1/2, 107 1/2, 108 1/2, 109 1/2, 110 1/2, 111 1/2, 112 1/2, 113 1/2, 114 1/2, 115 1/2, 116 1/2, 117 1/2, 118 1/2, 119 1/2, 120 1/2, 121 1/2, 122 1/2, 123 1/2, 124 1/2, 125 1/2, 126 1/2, 127 1/2, 128 1/2, 129 1/2, 130 1/2, 131 1/2, 132 1/2, 133 1/2, 134 1/2, 135 1/2, 136 1/2, 137 1/2, 138 1/2, 139 1/2, 140 1/2, 141 1/2, 142 1/2, 143 1/2, 144 1/2, 145 1/2, 146 1/2, 147 1/2, 148 1/2, 149 1/2, 150 1/2, 151 1/2, 152 1/2, 153 1/2, 154 1/2, 155 1/2, 156 1/2, 157 1/2, 158 1/2, 159 1/2, 160 1/2, 161 1/2, 162 1/2, 163 1/2, 164 1/2, 165 1/2, 166 1/2, 167 1/2, 168 1/2, 169 1/2, 170 1/2, 171 1/2, 172 1/2, 173 1/2, 174 1/2, 175 1/2, 176 1/2, 177 1/2, 178 1/2, 179 1/2, 180 1/2, 181 1/2, 182 1/2, 183 1/2, 184 1/2, 185 1/2, 186 1/2, 187 1/2, 188 1/2, 189 1/2, 190 1/2, 191 1/2, 192 1/2, 193 1/2, 194 1/2, 195 1/2, 196 1/2, 197 1/2, 198 1/2, 199 1/2, 200 1/2, 201 1/2, 202 1/2, 203 1/2, 204 1/2, 205 1/2, 206 1/2, 207 1/2, 208 1/2, 209 1/2, 210 1/2, 211 1/2, 212 1/2, 213 1/2, 214 1/2, 215 1/2, 216 1/2, 217 1/2, 218 1/2, 219 1/2, 220 1/2, 221 1/2, 222 1/2, 223 1/2, 224 1/2, 225 1/2, 226 1/2, 227 1/2, 228 1/2, 229 1/2, 230 1/2, 231 1/2, 232 1/2, 233 1/2, 234 1/2, 235 1/2, 236 1/2, 237 1/2, 238 1/2, 239 1/2, 240 1/2, 241 1/2, 242 1/2, 243 1/2, 244 1/2, 245 1/2, 246 1/2, 247 1/2, 248 1/2, 249 1/2, 250 1/2, 251 1/2, 252 1/2, 253 1/2, 254 1/2, 255 1/2, 256 1/2, 257 1/2, 258 1/2, 259 1/2, 260 1/2, 261 1/2, 262 1/2, 263 1/2, 264 1/2, 265 1/2, 266 1/2, 267 1/2, 268 1/2, 269 1/2, 270 1/2, 271 1/2, 272 1/2, 273 1/2, 274 1/2, 275 1/2, 276 1/2, 277 1/2, 278 1/2, 279 1/2, 280 1/2, 281 1/2, 282 1/2, 283 1/2, 284 1/2, 285 1/2, 286 1/2, 287 1/2, 288 1/2, 289 1/2, 290 1/2, 291 1/2, 292 1/2, 293 1/2, 294 1/2, 295 1/2, 296 1/2, 297 1/2, 298 1/2, 299 1/2, 300 1/2, 301 1/2, 302 1/2, 303 1/2, 304 1/2, 305 1/2, 306 1/2, 307 1/2, 308 1/2, 309 1/2, 310 1/2, 311 1/2, 312 1/2, 313 1/2, 314 1/2, 315 1/2, 316 1/2, 317 1/2, 318 1/2, 319 1/2, 320 1/2, 321 1/2, 322 1/2, 323 1/2, 324 1/2, 325 1/2, 326 1/2, 327 1/2, 328 1/2, 329 1/2, 330 1/2, 331 1/2, 332 1/2, 333 1/2, 334 1/2, 335 1/2, 336 1/2, 337 1/2, 338 1/2, 339 1/2, 340 1/2, 341 1/2, 342 1/2, 343 1/2, 344 1/2, 345 1/2, 346 1/2, 347 1/2, 348 1/2, 349 1/2, 350 1/2, 351 1/2, 352 1/2, 353 1/2, 354 1/2, 355 1/2, 356 1/2, 357 1/2, 358 1/2, 359 1/2, 360 1/2, 361 1/2, 362 1/2, 363 1/2, 364 1/2, 365 1/2, 366 1/2, 367 1/2, 368 1/2, 369 1/2, 370 1/2, 371 1/2, 372 1/2, 373 1/2, 374 1/2, 375 1/2, 376 1/2, 377 1/2, 378 1/2, 379 1/2, 380 1/2, 381 1/2, 382 1/2, 383 1/2, 384 1/2, 385 1/2, 386 1/2, 387 1/2, 388 1/2, 389 1/2, 390 1/2, 391 1/2, 392 1/2, 393 1/2, 394 1/2, 395 1/2, 396 1/2, 397 1/2, 398 1/2, 399 1/2, 400 1/2, 401 1/2, 402 1/2, 403 1/2, 404 1/2, 405 1/2, 406 1/2, 407 1/2, 408 1/2, 409 1/2, 410 1/2, 411 1/2, 412 1/2, 413 1/2, 414 1/2, 415 1/2, 416 1/2, 417 1/2, 418 1/2, 419 1/2, 420 1/2, 421 1/2, 422 1/2, 423 1/2, 424 1/2, 425 1/2, 426 1/2, 427 1/2, 428 1/2, 429 1/2, 430 1/2, 431 1/2, 432 1/2, 433 1/2, 434 1/2, 435 1/2, 436 1/2, 437 1/2, 438 1/2, 439 1/2, 440 1/2, 441 1/2, 442 1/2, 443 1/2, 444 1/2, 445 1/2, 446 1/2, 447 1/2, 448 1/2, 449 1/2, 450 1/2, 451 1/2, 452 1/2, 453 1/2, 454 1/2, 455 1/2, 456 1/2, 457 1/2, 458 1/2, 459 1/2, 460 1/2, 461 1/2, 462 1/2, 463 1/2, 464 1/2, 465 1/2, 466 1/2, 467 1/2, 468 1/2, 469 1/2, 470 1/2, 471 1/2, 472 1/2, 473 1/2, 474 1/2, 475 1/2, 476 1/2, 477 1/2, 478 1/2, 479 1/2, 480 1/2, 481 1/2, 482 1/2, 483 1/2, 484 1/2, 485 1/2, 486 1/2, 487 1/2, 488 1/2, 489 1/2, 490 1/2, 491 1/2, 492 1/2, 493 1/2, 494 1/2, 495 1/2, 496 1/2, 497 1/2, 498 1/2, 499 1/2, 500 1/2, 501 1/2, 502 1/2, 503 1/2, 504 1/2, 505 1/2, 506 1/2, 507 1/2, 508 1/2, 509 1/2, 510 1/2, 511 1/2, 512 1/2, 513 1/2, 514 1/2, 515 1/2, 516 1/2, 517 1/2, 518 1/2, 519 1/2, 520 1/2, 521 1/2, 522 1/2, 523 1/2, 524 1/2, 525 1/2, 526 1/2, 527 1/2, 528 1/2, 529 1/2, 530 1/2, 531 1/2, 532 1/2, 533 1/2, 534 1/2, 535 1/2, 536 1/2, 537 1/2, 538 1/2, 539 1/2, 540 1/2, 541 1/2, 542 1/2, 543 1/2, 544 1/2, 545 1/2, 546 1/2, 547 1/2, 548 1/2, 549 1/2, 550 1/2, 551 1/2, 552 1/2, 553 1/2, 554 1/2, 555 1/2, 556 1/2, 557 1/2, 558 1/2, 559 1/2, 560 1/2, 561 1/2, 562 1/2, 563 1/2, 564 1/2, 565 1/2, 566 1/2, 567 1/2, 568 1/2, 569 1/2, 570 1/2, 571 1/2, 572 1/2, 573 1/2, 574 1/2, 575 1/2, 576 1/2, 577 1/2, 578 1/2, 579 1/2, 580 1/2, 581 1/2, 582 1/2, 583 1/2, 584 1/2, 585 1/2, 586 1/2, 587 1/2, 588 1/2, 589 1/2, 590 1/2, 591 1/2, 592 1/2, 593 1/2, 594 1/2, 595 1/2, 596 1/2, 597 1/2, 598 1/2, 599 1/2, 600 1/2, 601 1/2, 602 1/2, 603 1/2, 604 1/2, 605 1/2, 606 1/2, 607 1/2, 608 1/2, 609 1/2, 610 1/2, 611 1/2, 612 1/2, 613 1/2, 614 1/2, 615 1/2, 616 1/2, 617 1/2, 618 1/2, 619 1/2, 620 1/2, 621 1/2, 622 1/2, 623 1/2, 624 1/2, 625 1/2, 626 1/2, 627 1/2, 628 1/2, 629 1/2, 630 1/2, 631 1/2, 632 1/2, 633 1/2, 634 1/2, 635 1/2, 636 1/2, 637 1/2, 638 1/2, 639 1/2, 640 1/2, 641 1/2, 642 1/2, 643 1/2, 644 1/2, 645 1/2, 646 1/2, 647 1/2, 648 1/2, 649 1/2, 650 1/2, 651 1/2, 652 1/2, 653 1/2, 654 1/2, 655 1/2, 656 1/2, 657 1/2, 658 1/2, 659 1/2, 660 1/2, 661 1/2, 662 1/2, 663 1/2, 664 1/2, 665 1/2, 666 1/2, 667 1/2, 668 1/2, 669 1/2, 670 1/2, 671 1/2, 672 1/2, 673 1/2, 674 1/2, 675 1/2, 676 1/2, 677 1/2, 678 1/2, 679 1/2, 680 1/2, 681 1/2, 682 1/2, 683 1/2, 684 1/2, 685 1/2, 686 1/2, 687 1/2, 688 1/2, 689 1/2, 690 1/2, 691 1/2, 692 1/2, 693 1/2, 694 1/2, 695 1/2, 696 1/2, 697 1/2, 698 1/2, 699 1/2, 700 1/2, 701 1/2, 702 1/2, 703 1/2, 704 1/2, 705 1/2, 706 1/2, 707 1/2, 708 1/2, 709 1/2, 710 1/2, 711 1/2, 712 1/2, 713 1/2, 714 1/2, 715 1/2, 716 1/2, 717 1/2, 718 1/2, 719 1/2, 720 1/2, 721 1/2, 722 1/2, 723 1/2, 724 1/2, 725 1/2, 726 1/2, 727 1/2, 728 1/2, 729 1/2, 730 1/2, 731 1/2, 732 1/2, 733 1/2, 734 1/2, 735 1/2, 736 1/2, 737 1/2, 738 1/2, 739 1/2, 740 1/2, 741 1/2, 742 1/2, 743 1/2, 744 1/2, 745 1/2, 746 1/2, 747 1/2, 748 1/2, 749 1/2, 750 1/2, 751 1/2, 752 1/2, 753 1/2, 754 1/2, 755 1/2, 756 1/2, 757 1/2, 758 1/2, 759 1/2, 760 1/2, 761 1/2, 762 1/2, 763 1/2, 764 1/2, 765 1/2, 766 1/2, 767 1/2, 768 1/2, 769 1/2, 770 1/2, 771 1/2, 772 1/2, 773 1/2, 774 1/2, 775 1/2, 776 1/2, 777 1/2, 778 1/2, 779 1/2, 780 1/2, 781 1/2, 782 1/2, 783 1/2, 784 1/2, 785 1/2, 786 1/2, 787 1/2, 788 1/2, 789 1/2, 790 1/2, 791 1/2, 792 1/2, 793 1/2, 794 1/2, 795 1/2, 796 1/2, 797 1/2, 798 1/2, 799 1/2, 800 1/2, 801 1/2, 802 1/2, 803 1/2, 804 1/2, 805 1/2, 806 1/2, 807 1/2, 808 1/2, 809 1/2, 810 1/2, 811 1/2, 812 1/2, 813 1/2, 814 1/2, 815 1/2, 816 1/2, 817 1/2, 818 1/2, 819 1/2, 820 1/2, 821 1/2, 822 1/2, 823 1/2, 824 1/2, 825 1/2, 826 1/2, 827 1/2, 828 1/2, 829 1/2, 830 1/2, 831 1/2, 832 1/2, 833 1/2, 834 1/2, 835 1/2, 836 1/2, 837 1/2, 838 1/2, 839 1/2, 840 1/2, 841 1/2, 842 1/2, 843 1/2, 844 1/2, 845 1/2, 846 1/2, 847 1/2, 848 1/2, 849 1/2, 850 1/2, 851 1/2, 852 1/2, 853 1/2, 854 1/2, 855 1/2, 856 1/2, 857 1/2, 858 1/2, 859 1/2, 860 1/2, 861 1/2, 862 1/2, 863 1/2, 864 1/2, 865 1/2, 866 1/2, 867 1/2, 868 1/2, 869 1/2, 870 1/2, 871 1/2, 872 1/2, 873 1/2, 874 1/2, 875 1/2, 876 1/2, 877 1/2, 878 1/2, 879 1/2, 880 1/2, 881 1/2, 882 1/2, 883 1/2, 884 1/2, 885 1/2, 886 1/2, 887 1/2, 888 1/2, 889 1/2, 890 1/2, 891 1/2, 892 1/2, 893 1/2, 894 1/2, 895 1/2, 896 1/2, 897 1/2, 898 1/2, 899 1/2, 900 1/2, 901 1/2, 902 1/2, 903 1/2, 904 1/2, 905 1/2, 906 1/2, 907 1/2, 908 1/2, 909 1/2, 910 1/2, 911 1/2, 912 1/2, 913 1/2, 914 1/2, 915 1/2, 916 1/2, 917 1/2, 918 1/2, 919 1/2, 920 1/2, 921 1/2, 922 1/2, 923 1/2, 924 1/2, 925 1/2, 926 1/2, 927 1/2, 928 1/2, 929 1/2, 930 1/2, 931 1/2, 932 1/2, 933 1/2, 934 1/2, 935 1/2, 936 1/2, 937 1/2, 938 1/2, 939 1/2, 940 1/2, 941 1/2, 942 1/2, 943 1/2, 944 1/2, 945 1/2, 946 1/2, 947 1/2, 948 1/2, 949 1/2, 950 1/2, 951 1/2, 952 1/2, 953 1/2, 954 1/2, 955 1/2, 956 1/2, 957 1/2, 958 1/2, 959 1/2, 960 1/2, 961 1/2, 962 1/2, 963 1/2, 964 1/2, 965 1/2, 966 1/2, 967 1/2, 968 1/2, 969 1/2, 970 1/2, 971 1/2, 972 1/2, 973 1/2, 974 1/2, 975 1/2, 976 1/2, 977 1/2, 978 1/2, 979 1/2, 980 1/2, 981 1/2, 982 1/2, 983 1/2, 984 1/2, 985 1/2, 986 1/2, 987 1/2, 988 1/2, 989 1/2, 990 1/2, 991 1/2, 992 1/2, 993 1/2, 994 1/2, 995 1/2, 996 1/2, 997 1/2, 998 1/2, 999 1/2, 1000 1/2

101 ÎLE DE MONTRÉAL
OUTREMONT 3 Condo, prestige, 1735 pi car, 3 ch, 2 s/bains, garage, 589 000 \$, Richard Gagnon 514-273-6767
Royal LePage Express

P.A.T., triplex rénové, r.-de-ch, 6 s/bains, proprio occupant. 315 000 \$ + 450-467-5673
PLATEAU, condo indivise 1200 pf, 2 niveaux, 2004, 2 s/bains, 2 ch., bâtiment arrière 600 pf, 399 000 \$, 514-289-9808.

102 CENTRE-VILLE
AHUNTSIC, condo r.-de-ch. + s/sol, 2 ch., 2 s/bains, cour + terr. gar., th.-pompe, entretien ext. 1300\$, juil. 514-526-6635.

102 CENTRE-VILLE
AHUNTSIC, condo r.-de-ch. + s/sol, 2 ch., 2 s/bains, cour + terr. gar., th.-pompe, entretien ext. 1300\$, juil. 514-526-6635.

102 CENTRE-VILLE
AHUNTSIC, grand 4 1/2 eau chaude fourne, 610 \$, 2e étage. 514-381-4449, 514-324-0683.

102 CENTRE-VILLE
AHUNTSIC, joli haut duplex rénové, 4 1/2, ensolleilé, à pied du métro Saussure, 2 ch., pl. bois franc, chauffé, poêle, terrasse, lav./vaiss., inclus, non chauffé, libre 900\$, 514-381-6875

102 CENTRE-VILLE
AHUNTSIC, 7 1/2, r.-de-ch., cour, gar., 4 ch, fermées, très propre, 1500 \$ chauffé. LOUE.

102 CENTRE-VILLE
AHUNTSIC, condo r.-de-ch. + s/sol, 2 ch., 2 s/bains, cour + terr. gar., th.-pompe, entretien ext. 1300\$, juil. 514-526-6635.

102 CENTRE-VILLE
AHUNTSIC, grand 4 1/2 eau chaude fourne, 610 \$, 2e étage. 514-381-4449, 514-324-0683.



**VÉHICULES AUTOMOBILES 500**

**502 VÉHICULES 6000 \$ ET MOINS**  
**PONTIAC SUNFIRE 2001**, man., 2 ptes, A1, 8 pneus neufs, toit, 3 900 \$. 514-497-4402.

**PONTIAC TransSport 99**, gris, 7 pass., propre, 173 000 km, méc. A1, 2 200 \$. 514-523-5726.

**VOLKS Passat fam. GLX 2000** V6, aut., 180 000 km, cuir, toit 5900 \$. Mario 514-953-8257

**504 CAMIONS, JEEPS FOURGONNETTES**  
**BMW X5 02**, groupe sport, moteur 4.4 l, 97 000 km, A1, prix à discuter 514-792-4943

**DODGE Caravan SE 2005** Minifourgonnette, bleu foncé/gris aut., sièges « Quads » et banquette arrière divisible, 49 974 km, SPECIAL 8 995 \$. Stock : 899172 1-888-213-3843

**GMC SIERRA 2500HD SLE 2003** blanc, aut., doublure de caisse, marchepieds, a/c 2 zones, 82 000 km, 14 995 \$ Stock : au2779 450-348-7134

**LOISIRS ET VÉHICULES RÉCRÉATIFS 600**

**658 BÂTEAUX SPORTS NAUTIQUES**

**VOILIER Elite 286**, 1988, 29 pi., tirant d'eau 3 pi 9 po, bien équipé, très propre, prêt à naviguer, (déjà à l'eau). Visite parc nautique Contrecoeur, 42 000\$ nég., Suzanne, 450-467-3392 cell 514-912-7853

**667 VÉHICULES RÉCRÉATIFS**

**ALLEGRO BAY 2006**, 8 L, 35, 30 000 km, chère Corian, lav/sec. 119 500\$ 1 bx, 450-438-2132

**EUROVAN MV 1999**, 170 000 km, 1 grand lit, 9 900\$. 450-926-0920.

**RIALTA QD 2002**, 60 000 mi., économique, 42 500 \$. 450-926-0920.

**504 CAMIONS, JEEPS FOURGONNETTES**

**HONDA CR-V 2003**, excellent état, entretien fait régulièrement, 124000km, manuelle. Gris métallique. Pneus d'hiver compris. 15 000\$. 514-213-5216

**HONDA ELEMENT 2007**, gris, aut., a/c, vitres teintées, tout équipé, 11 229 mi, 18 995 \$. Stock : US40 514-875-4626 1-888-880-7079

**HONDA ODYSSEY EX-L 2005**, gris, aut., jantes alu, cuir, toit ouvrant, 45 461 mi, tout équipé, 24 995 \$. Stock : Z80. 514-875-4626 1-888-880-7079

**HONDA Ridgeline EX-L NAVI 07**, vert, aut., syst. navigation, jantes alu, cuir, 50 082 mi, tout équipé, 29 995 \$. Stock : Z79 514-875-4626 1-888-880-7079

**JEEP Liberty Renegade 2004** utilitaire sport, argent/gris, aut., 4X4, 3.7L, 82 250 km. Spécial 11 995 \$ Stock : 899210 1-888-213-3843

**TOYOTA Highlander 03**, en bonne cond., bon prix. Appeler entre 9h30-17h : 514-848-9599

**TOYOTA Highlander 2002**, 4X4, 121 000 km, V6, couleur grise. Aut., 4 pneus neufs, 450-699-9085 ou 514-386-9085

**VR RAM VAN 360 19' ext.**, 16' int., très écono, 3 gaz rég.-naturel-propane, roues simples, stat. n'importe où, très bien équipé, très bonne mec., gar. 25 000 km, 15 000\$, estimé à 20 000\$. Mme Dupuis 450-505-7241 Ou meilleure offre, faut vendre!

**668 REMORQUES**

**REMORQUE 10x6 pi.**, 2 essieux capacité 4000 lb, comme neuve, 1200 \$, 514-747-7084.

**DÉCÈS, PRIÈRES, REMERCIEMENTS**

**INDEX DES DÉCÈS**

**ALBERTO, Antoinette**  
 Montréal  
**BERGERON, Richard**  
 Longueuil  
**BERTHIAUME, Elise**

**CHALUT (Savignac), Micheline**  
 Anjou  
**CHARBONNEAU, Me Jean-Maurice**

**FOLOT (née Sylvestre), Françoise**  
 Montréal  
**FORGUES, Rachelle**  
 Granby  
**GAUDREULT, Simon**

**GIROUX (Théoret), Bernadette**  
 St-Donat  
**HAMEURY, Jacques**  
 Laval  
**JEAN, Michel**  
 Montréal  
**LAMOUREUX, Sylvie**  
 Mascouche  
**LAPIERRE, Thérèse**

**LAPORTE (Archambault), Rolande**  
 L'Assomption  
**MAGNAN JUTRAS, Dolorès**

**MAHEU, Gilles**  
 Montréal  
**MONTPETIT (De Bellefeuille), Pauline**

**ONOFREYO, Madeleine (née Courtemanche)**  
 Ottawa  
**POIRIER-DEFOY BESNER, Ghyslaine**  
 Laval  
**ROBERGE, Jacqueline**  
 Montréal  
**ROLLAND, Pierre**  
 Montréal  
**ROULEAU, Hélène**  
 Montréal  
**SAUCIER, Roland P.**

**SENÉCAL, Jean**  
 Verdun  
**SIMARD, Adéodat**  
 Boucherville  
**TEMLINI, Rolande**  
 Montréal

necrologie.cyberpresse.ca

**Décès**

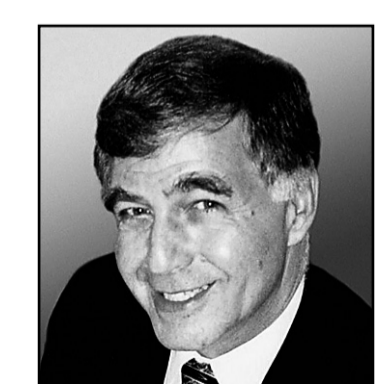


**ALBERTO, Antoinette 1918 - 2008**

À Montréal, le 6 juillet, à l'âge de 90 ans, est décédée Antoinette Alberto, épouse de Claude Noël. Outre son époux, elle laisse dans le deuil ses soeurs Carmen et Pierette, ses frères Roger et Jean-Claude, ses belles-soeurs Fernande et Pauline ainsi que plusieurs membres de sa famille. La famille recevra ses condoléances au complexe funéraire Urgel Bourgie, 6700, Beaubien Est, Montréal

**URGEL BOURGIE**  
 514-735-2025  
 Consultez le registre à sa mémoire  
**www.urgelbourgie.com**

Une liturgie de la parole sera célébrée le samedi 19 juillet 2008 à 17 h en la chapelle du complexe. Heure de visite: samedi de 13 à 17 h. Ne pas envoyer de fleurs. Un don à la société d'Alzheimer sera apprécié.



**BERGERON, Richard 1941 - 2008**

À Longueuil, le 11 juillet 2008, à l'âge de 67 ans, est décédé Richard Bergeron, époux de Lorraine Cloutier.

Outre son épouse, il laisse dans le deuil ses enfants Jude (Nathalie), David (Mélanie), Anne-Marie (Stéphane), Gabriel (Annie), ses petits-enfants, sa soeur et ses frères, sa belle-mère, ses beaux-frères, belles-soeurs, neveux et nièces ainsi que plusieurs parents et amis.

Exposé le vendredi 18 juillet 2008 de 14 à 17 heures et de 19 à 22 heures et le samedi 19 juillet 2008 de 9 heures à 10 h 15 à la :

**Maison Darche**  
 Réseau Dignité  
**505, boul. Curé-Poirier Ouest**  
 Longueuil  
**450-463-3551**

Les funérailles auront lieu le samedi 19 juillet à 11 heures, en l'église Sainte-Famille, 560, boulevard Marie-Victorin, Boucherville. Des dons au Fonds José Nardella et à l'INCA seraient appréciés.

**BERTHIAUME, Elise 1946 - 2008**

Paisiblement, le jeudi 10 juillet 2008, à l'âge de 62 ans, est décédée Elise Berthiaume. Elle laisse dans le deuil sa mère Georgette Allard, ses enfants Gaetan, Danielle, Mélissa Girard (Martin Blanchette) ses petits-enfants Alexia, Jacob et Élodie ainsi que plusieurs parents et amis. La famille vous accueillera au complexe funéraire

**MAGNUS POIRIER**  
 Complexe Sherbrooke  
 6825, rue Sherbrooke Est  
 Montréal  
 T: 514 727-2847  
**www.magnuspoirier.com**

le vendredi 18 juillet 2008 de 11h30 à 14h45. Les funérailles seront célébrées ce même jour à 14h45 en la chapelle du complexe. Au lieu de fleurs, des dons à La Maison le Chainon seraient appréciés.

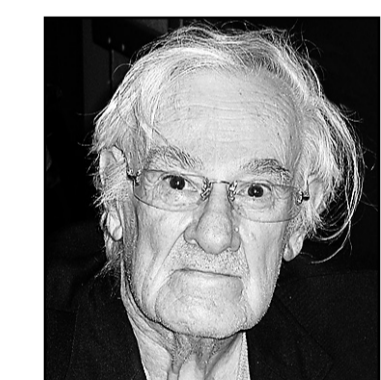


**CHALUT (Savignac), Micheline 1941 - 2008**

Paisiblement à son domicile de Ville d'Anjou, le 14 juillet 2008, s'est éteinte Mme Micheline Savignac Chalut. Elle laisse dans le deuil son époux Luc Chalut, ses filles Marie-France (François Desmarais), Julie (Patrice Laporte), ses petits-enfants Maxime, Arianne et Noémi, son frère Jacques Savignac (Margot Lavallée) ainsi que de nombreux parents et amis. Une cérémonie religieuse se déroulera le 18 juillet 2008 à 13 h 30 à la chapelle du complexe funéraire Urgel Bourgie, St-François d'Assise, 6700, Beaubien Est Montréal.

**URGEL BOURGIE**  
 514-735-2025  
 Consultez le registre à sa mémoire  
**www.urgelbourgie.com**

Des remerciements sont adressés à l'équipe de l'Association d'Entraide Ville-Marie pour leur support. Vos témoignages de sympathie pourront se traduire par un don en sa mémoire à l'Association d'Entraide Ville-Marie ou à la Société canadienne du cancer. Prière de ne pas envoyer de fleurs.



**CHARBONNEAU, Me Jean-Maurice 1925 - 2008**

Me JEAN- MAURICE CHARBONNEAU né le 26 décembre 1925 s'est éteint le 15 juillet 2008 à l'âge de 82 ans.

Il laisse dans le deuil son épouse France Robert, ses trois filles Jocelyne (Raouf Hakim), Luce (Charles Paradis) et Marie-France (François Leblanc) ainsi que ses petits-enfants : Arielle, Sara-Eve, Marc-André, François-Pierre et Alix. Reconnu pour sa droiture, son honnêteté, sa détermination et son courage, Me Jean-Maurice Charbonneau a gradué comme avocat à l'âge de 28 ans. Il fut le dernier autodidacte de sa profession à pratiquer. La famille recevra les condoléances au Complexe Alfred Dallaire MEMORIA au 2159, St-Martin Est Laval,

**Alfred Dallaire**  
**MEMORIA**  
 514 277.7778  
**www.memoria.ca**

le mercredi 16 juillet de 14 h à 17 h et de 19 h à 22 h ainsi que jeudi dès 9 h. Les funérailles seront célébrées en l'église Saint-Sylvain, 750, boul. St-Sylvain, Laval, le jeudi 17 juillet à 11 h.

**FOLOT (née Sylvestre), Françoise 1912 - 2008**

À Montréal, le 23 juillet 2008, à l'âge de 96 ans, est décédée Françoise Sylvestre, épouse de feu Robert Folot.

Elle laisse dans le deuil ses enfants François (Raymonde) et André (Gaétane), ses cinq petits-enfants Pierre-André, Marie-Hélène, Éric, Véronique et Michel ainsi que ses deux arrière-petits-enfants Laurent et Béatrice. La famille recevra les condoléances en l'église St-Clément, 4901, Adam, Montréal, le jeudi 17 juillet 2008, à compter de 10 h 30, suivi des funérailles à 11 h.

Direction  
**YVES LÉGARÉ**  
 Alfred Dallaire  
**www.adyl.com • 514.595.1500**



**FORGUES, Rachelle 1947 - 2008**

À Granby, le 13 juillet 2008, à l'âge de 61 ans, est décédée Mme Rachelle Forgues, elle était retraitée JTI-Macdonald. Elle laisse dans le deuil ses filles Barbara (Patrice) et Sandra (Dominic), ses petits-trésors Alexandra et Marie-Soleil, ses soeurs et frères, Carmen, Paulette (Louis), Jean-Guy (Line), Benoît, Céline et Florent, sa belle-soeur Lina, ses neveux et nièces, ainsi que parents et amis. La famille recevra les condoléances au

**Complexe funéraire Urgel Bourgie 8145, ch. Chambly, St-Hubert**

le vendredi 19 juillet 2008 de 14 h à 17 h et 19 h à 21 h, samedi de 10 h à 13 h suivi de la liturgie de la parole en la chapelle du complexe.

Au lieu de fleurs, des dons à la Société canadienne du cancer seraient appréciés.



**GAUDREULT, Simon 1954 - 2008**

De St-Jérôme, le 12 juillet 2008, à l'âge de 53 ans est décédé M.Simon Gaudreault époux de Hélène Beaudry. Outre son épouse, il laisse dans le deuil ses enfants : Marie-Christine (Sylvain Latendresse), Guillaume, ses frères, soeurs, beaux-frères, belles-soeurs, neveux et nièces. La famille recevra les condoléances le jeudi 17 juillet de 14 h à 17 h et de 19 h à 22 h au salon de la

**Maison funéraire Trudel inc. 400 Place du Curé Labelle St-Jérôme**

Des fleurs ou des dons à la fondation des maladies du coeurs seraient appréciés (cartes disponibles au salon).



**GIROUX (née Théoret), Bernadette 1934 - 2008**

À St-Donat, le 14 juillet 2008, à l'âge de 74 ans, est décédée Mme Bernadette Théoret, épouse de M. Pierre Giroux. Outre son époux, elle laisse dans le deuil ses enfants Robert (Claudine), Claire (Luc), Michel (Nancy), quatre petits-enfants, frères, soeurs, beaux-frères, belles-soeurs, parents, amis(es). Les funérailles auront lieu le jeudi 17 juillet départ de la :

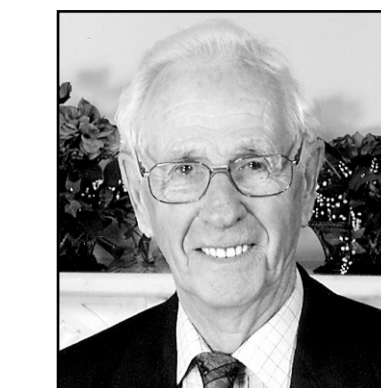
**Résidence funéraire Labrèche 500, Principale, St-Donat**

pour l'église de St-Donat où le service sera célébré à 11 heures, suivi au crématorium. Exposition mercredi de 14 à 17 heures et de 19 à 21 heures. Ouverture jeudi dès 9 heures.

**Direction funéraire Labrèche Rawdon**

**aidez-nous.**  
**1 800 361-9643**  
**www.leucan.qc.ca**

**leucan**  
 Association pour les enfants atteints de cancer



**HAMEURY, Jacques 1925 - 2008**

À la Cité de la Santé de Laval, le 14 juillet 2008, à l'âge de 83 ans, est décédé M. Jacques Hameury, époux de Thérèse Turner. Outre son épouse, il laisse dans le deuil ses enfants Jean-Pierre (Hélène Jargaille), Robert (Lucile Poulin), Michel (Pamela Conner) et France (Denis Béliveau), ses petits-enfants Célia, Elena, Paul, Emile, son frère Gilles, beau-frère, belles-soeurs et ses nièces, parents et amis.

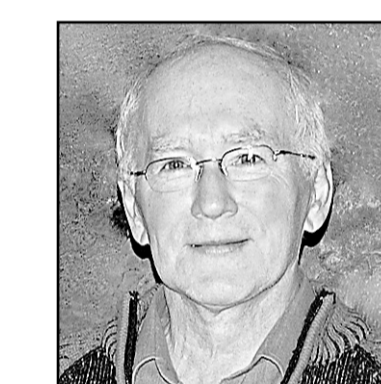
La famille recevra les condoléances au complexe Alfred Dallaire Memoria, 2159, St-Martin Est, Laval

**Alfred Dallaire**  
**MEMORIA**  
 514 277.7778  
**www.memoria.ca**

le jeudi 17 juillet de 19 h à 22 h ainsi que vendredi dès 9 h.

Les funérailles seront célébrées en l'église St-Vincent de Paul, 5443, boul. Lévesque Est, Laval, le vendredi 18 juillet à 11 h et de là au cimetière St-Vincent de Paul pour l'inhumation.

Au lieu de fleurs, un don à la Fondation de la Cité de la Santé ou à la Fondation québécoise du cancer serait apprécié.



**JEAN, Michel 1941 - 2008**

À Montréal, le 13 juillet 2008, à l'âge de 66 ans, est décédé Michel Jean, époux de Madeleine Guay. Outre son épouse, il laisse dans le deuil ses enfants Dominic et Katherine, ses soeurs Francine, Marcelle, Nicole ainsi que leurs conjoints, beaux-frères, belles-soeurs, parents et amis. La famille recevra les condoléances au complexe funéraire Urgel Bourgie, St-François d'Assise, 6700, Beaubien Est, Montréal

**URGEL BOURGIE**  
 514-735-2025  
 Consultez le registre à sa mémoire

**www.urgelbourgie.com**

Une liturgie de la parole sera célébrée le samedi 19 juillet 2008 à 13h en la chapelle du complexe. Heures des visites: vendredi 18 juillet de 18h à 22h, samedi à compter de 11h. Au lieu de fleurs, des dons à la Fondation de l'hôpital Maisonneuve-Rosemont seraient appréciés.



**LAMOUREUX, Sylvie 1959 - 2008**

À Mascouche, le 11 juillet 2008, à l'âge de 49 ans, est décédée Mme Sylvie Lamoureux, épouse de M. Robert Cloutier. Elle laisse dans le deuil ses enfants Daphné et Arnaud, sa mère Marcelle Forget, ses frères et soeurs Yvon (Francine), Ghyslaine, Michèle (Paul), Estelle, Pierre, José (Denise) et Michel, toute sa belle-famille, ses neveux, nièces ainsi que de nombreux amis, en particulier Céline et Chantal.

Elle sera exposée au :  
**Salon funéraire Guay inc. Réseau Dignité**

**850, Montée Masson Mascouche**

Les funérailles auront lieu le vendredi 18 juillet à 11 h en l'église St-Henri de Mascouche. Heures de visites : jeudi le 17 juillet de 19 à 22 heures, et vendredi dès 9 h 30.

Au lieu de fleurs, des dons à la Société canadienne du cancer seraient appréciés.

**Faites un don à l'intention d'un être cher...**

Appuyez la recherche, les soins aux patients, le développement technologique et la prévention.

**FONDATION INSTITUTE DE CARDIOLOGIE DE MONTREAL**  
**514 593-2525**  
**fondationicm.org**

# DÉCÈS, PRIÈRES, REMERCIEMENTS

## LAPIERRE, Thérèse 1908 - 2008

AU C.H.S.L.D. Montcalm, Foyer de St-Liguori, le 11 juillet 2008, à l'âge de 100 ans et 5 mois, est décédée Mlle Thérèse Lapiere, fille de feu M. Wilfrid Lapiere et de feu Mme Régina Marien, soeur de feu Laurence Lapiere (feu Ange-Albert Payette), soeur de feu Léonard Lapiere (feu Annette Piché), demeurant autrefois à St-Jacques de Montcalm.

La défunte laisse dans le deuil sa nièce Monique Lapiere, autres parents et amis.

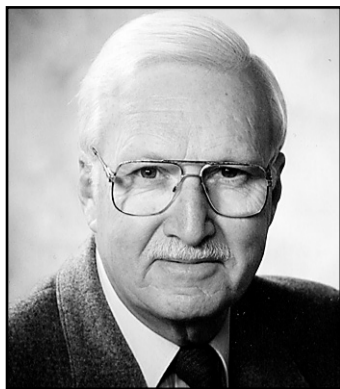
Mlle Thérèse Lapiere sera exposée le vendredi 18 juillet, à compter de 13 heures, à la :

**Résidence funéraire  
André Légaré inc.  
8, rue Venne  
St-Jacques  
Tél. 450-839-2544  
Télec. : 450-839-2688**

Les funérailles auront lieu ce vendredi 18 juillet, à 15 heures, en l'église paroissiale de St-Jacques de Montcalm. Inhumation au cimetière du même endroit.

Direction funéraire :

**Résidence funéraire André Légaré inc.**



## MAHEU, Gilles 1928 - 2008

Paisiblement, à sa résidence de Montréal, le samedi 12 juillet est décédé M. Gilles Maheu époux de Mme Yvette Gingues. Outre son épouse, il laisse dans le deuil ses enfants Ginette (Guy Deslières), André (Sylvie Richer), Denise (Claude Gascon) et Louise (Yves Méthot), ses quatre petits-enfants Benoit, Francis, Étienne et Catherine, ses frères et soeurs Clément (Gertrude Daoust), Marcel, Madeleine (Julien Thériault), Colette (Réal L'Écuyer) et Nicole ainsi que de nombreux parents et amis.

La famille recevra les condoléances le samedi 19 juillet de 10 h 15 à 11 h en l'église St-Isaac-Jogues, 1335, Chabanel Est et suivra une courte cérémonie religieuse.

Direction :

**URGEL BOURGIE**  
514-735-2025

Consultez le registre à sa mémoire

[www.urgelbourg.com](http://www.urgelbourg.com)



## POIRIER-DEFOY BESNER, Ghyslaine 1948 - 2008

Suite à un courageux combat, est décédée à Laval le 11 juillet 2008, Ghyslaine Poirier-Defoy Besner, épouse de Jacques Besner. Elle laisse dans le deuil son fils Jean-Sébastien (Yolande Belley), ses petits-fils qu'elle chérissait, Marc-Olivier, William-Jacques et Justin-Sébastien, ses frères Michel, (Mireille Lépine), Claude (Ginette Labranche), Eugeniusz Rusin (Nicole Amirault), sa soeur Monique (Gilles Audet), ses neveux et nièces, une proche belle famille et ses amis.

Famille et amis pourront lui rendre hommage le mardi 15 juillet de 14 h à 17 h et de 19 h à 22 h ainsi que le mercredi 16 juillet de 14 h à 20 h se termine par une prière au Mausolée St-Martin du salon funéraire Alfred Dallaire Memoria, 2159, boul. St-Martin Est, Laval

Alfred Dallaire

**MEMORIA**

514 277-7778  
(édifice arrière)

[www.memoria.ca](http://www.memoria.ca)

Votre sollicitude pourra se traduire par des fleurs.

Des remerciements sont adressés à l'équipe d'oncologie de la Cité de la Santé de Laval pour leurs bons soins, leur attention et leur dévouement.

## ROBERGE, Jacqueline 1928 - 2008

À Montréal, le 12 juillet 2008 à l'âge de 79 ans, est décédée Jacqueline Roberge, fille de feu Napoléon Roberge et feu Marie-Anne Dubé.

Elle laisse dans le deuil ses soeurs Madeleine (épouse de feu Ezio Maffini) et Isabelle, ses frères Raymond (Tina Turner), feu Damien (Suzanne Hurteau) et feu René (Gertrude Sauvageau), ses neveux et nièces Louise (Gilles), Mario (Joanne), Jean (Céline), Anne-Marie, David (Mylène) et leurs enfants Mélissa, Jean-François, Marilyne, Gabriel et Célia ainsi que toutes les personnes et ami(e)s qui l'ont connue, aimée et grandement appréciée.

La famille recevra ses condoléances au complexe funéraire Urgel Bourgie St-François d'Assise, 6700, Beaubien Est, Montréal

**URGEL BOURGIE**  
514-735-2025

Consultez le registre à sa mémoire

[www.urgelbourg.com](http://www.urgelbourg.com)

Une cérémonie religieuse sera célébrée samedi le 19 juillet 2008 à 12 h à la chapelle du complexe. Heures des visites: 10 h 30 à 12 h. Au lieu de fleurs, en sa mémoire, un don à la Société Parkinson Canada serait apprécié.

## ROLLAND, Pierre 1924 - 2008

À Montréal, le 11 juillet 2008, à l'âge de 84 ans, est décédé M. Pierre Rolland. Il laisse dans le deuil sa soeur Marguerite (feu Réal Jarry), son frère Gilles (Marthe Noisieux), ses belles-soeurs, Lucette, Thérèse et Doreen, autres parents et amis.

La famille vous accueillera au complexe funéraire Urgel Bourgie, 3955, Côte-de-Liesse, angle Ste-Croix, St-Laurent

**URGEL BOURGIE**  
514-735-2025

Consultez le registre à sa mémoire

[www.urgelbourg.com](http://www.urgelbourg.com)

le samedi 19 juillet 2008 de 10 h 30 à 11 h 30. Une réunion de prière aura lieu à 11 h 30 en la chapelle du complexe.

## ROULEAU, Hélène 1942 - 2008

À Montréal, le 13 juillet 2008, à l'âge de 65 ans, est décédée Mme Hélène Rouleau. Elle laisse dans le deuil ses frères et soeurs Thérèse, Claude, Jacques, Monique, Pierre, Denis et Mireille ainsi que conjoint et conjointes, ses neveux et nièces, ainsi qu'autres parents et amis, sans oublier son chat Ziggydou.

La famille vous accueillera en présence des cendres au complexe



**YVES LÉGARÉ**  
Alfred Dallaire

1350, autoroute 13, Laval  
[www.adyl.com](http://www.adyl.com) • 514.595.1500

le vendredi 18 juillet de 14 h à 21 h. Au lieu de fleurs, des dons à la Société canadienne du cancer seraient appréciés.



## SAUCIER, Roland P. 17 mars 1941 - 12 juillet 2008

Roland P. Saucier, fils bien-aimé de feu Claire Dessert et de feu Paul Saucier, est décédé en sa demeure durant la soirée, le samedi 12 juillet 2008, à l'âge de 67 ans.

Il laisse dans le deuil son épouse Lise Dionne, retraitée de la Société Radio-Canada, ses enfants Jean-François, Jean-Nicolas (Leigh Griffith) et Catherine (Pascual Caraballo), et sa petite-fille Marie-Jane. Il laisse aussi dans le deuil ses soeurs Denise (Germain Desmarais), Céline (Guy Martel) et Madeleine (Raymond Lemire), ses frères Camille (Micheline Germain) et Denis (Gilberta Morocco), tous les autres membres de sa famille, ainsi que de très nombreux amis et collègues. Une pensée particulière est adressée à la mémoire de son frère, feu Marcel Saucier, et aux membres de sa famille. Employé de longue date de la Société Radio-Canada, il combattait vigoureusement depuis plus d'un an un cancer du pancréas. Les membres de la famille, son épouse en tête, souhaitent remercier du fond du coeur les dévoués employés du service d'oncologie de l'hôpital Charles-Lemoyne, au même titre que ceux du CLSC Simone-Monet-Chartrand. Merci pour les soins, l'attention et le support prodigués; merci pour le travail admirable que vous avez tous accompli. La famille recevra les condoléances le samedi 19 juillet, à :

La Maison Darche

Réseau Dignité

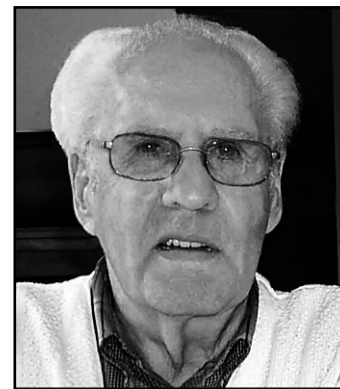
**505, rue Curé-Poirier Ouest**

Longueuil

Tél. : 450-463-1900

Il sera exposé de 13 h à 19 h. Une liturgie à sa mémoire sera ensuite célébrée. La cérémonie sera suivie d'une réception, toujours au même endroit.

Des dons à la mémoire de Roland peuvent être effectués à la Fondation de l'hôpital Charles-Lemoyne, à l'attention du département d'oncologie, ou à la Société canadienne du cancer.



## SIMARD, Adéodat 1927 - 2008

De Boucherville, le dimanche 13 juillet 2008, à l'âge de 81 ans, Adéodat est allé retrouver son épouse Antoinette et son fils Alain. Il laisse dans le chagrin ses filles Lise (Alain Provost) et Diane (Ludger Dumontet), ses petits-fils Éric Provost (sa conjointe Stéphanie Williams et ses enfants Samuel et Alexis) et Ian Provost (sa conjointe Annie Tousignant et ses enfants William, Laurianne et Émile), ses soeurs Lucie et Marie, ses belles-soeurs Jeannette, Jeanne-D'Arc et Imelda, son meilleur ami Rosaire, ses neveux et nièces ainsi que de nombreux parents et amis.

La famille accueillera parents et amis au :



**Complexe funéraire  
Pierre Tétreault inc.**

**549, Samuel-de-Champlain**

(à l'est de Montarville,

sortie 19 de la route 132)

Boucherville

Une liturgie de la Parole, en présence des cendres, aura lieu le vendredi 18 juillet à 10 h 30 à la chapelle du **Complexe funéraire Pierre Tétreault**.

Heures de visite : jeudi de 19 h à 22 h, vendredi à compter de 9 h 30.

La famille remercie le personnel de la Maison Victor-Gadbois. Des dons pour la Maison Victor-Gadbois ou la Fondation Jeanne-Crevier seraient appréciés.

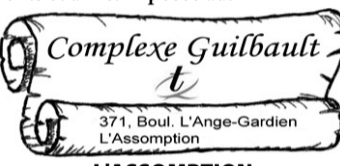


## LAPORTE (Archambault) Rollande

1933 - 2008

À L'Assomption, le 15 juillet 2008, à l'âge de 74 ans, est décédée dame Rollande Archambault, épouse de M. Georges Laporte.

Outre son époux, elle laisse dans le deuil ses trois fils Jean (Céline Paquin), Sylvain (France Cadieux) et Pierre (Johanne Desormeaux), ses petits-enfants : Simon, Julien, Jolyane et Valérie, ses deux frères Daniel et Gérard, ses beaux-frères et belles-soeurs, neveux et nièces ainsi qu'autres parents et amis. Exposée au :



371, Boul. L'Ange-Gardien  
L'Assomption

L'ASSOMPTION

jeudi de 14 à 17 heures et de 19 à 22 heures.

Les funérailles auront lieu le vendredi 18 juillet 2008 à 14 heures, en l'église de L'Assomption, suivies de l'inhumation au cimetière du même endroit. Ouverture du salon vendredi dès midi.



## MONTPETIT, Pauline (née De Bellefeuille)

À la Résidence des soins palliatifs de l'Ouest-de-l'Île, le 13 juillet 2008, à l'âge de 82 ans, est décédée madame Pauline De Bellefeuille, épouse de M. Roger Montpetit.

Elle laisse dans le deuil, outre son époux, ses enfants: Denyse, Réjean, Mario et Dominique (Ken Beattie), sa belle-fille Elizabeth Illesy, ainsi que ses petits-enfants: Mathieu, Alexandre, Patrick, Julie, Sara, Nicolas, ses frères et soeurs, beaux-frères, belles-soeurs, neveux et nièces, parents et amis(es).

La famille recevra les condoléances à l'église Saint-Joachim, 2, rue Sainte-Anne, Pointe-Claire, à compter de 10 h, le 19 juillet. Un service religieux, en présence des cendres, suivra à 11h. Des dons à la Résidence des soins palliatifs de l'Ouest-de-l'Île, 265, rue André-Brunet, Kirkland (Québec) H9H 3R4, seraient appréciés. Direction :

**Résidence funéraire**

**Collins Clarke MacGillivray White**

Réseau Dignité



## ONOFREYO, Madeleine (Courtemanche) 1921 - 2008

Musicienne retraitée

D'Ottawa, originaire de Montréal, à l'hôpital d'Ottawa, Campus Civic, le lundi 14 juillet 2008, à l'âge de 86 ans, est décédée Madeleine Onofreyo. Épouse bien-aimée de feu Rudolph Onofreyo de Montréal. Soeur de Françoise Chapleau, feu Paul Courtemanche (Lise), Mercedes Roy (feu Paul), et Jeanne Courtemanche Auclair, tous de Montréal. Mère chérie de feu Marthe Onofreyo de Montréal et Rachel Onofreyo Sahota (Prem) d'Ottawa. Grand-mère de feu Aimée Marie Sahota, Justin Matthew Sahota, tous deux d'Ottawa, et Daria (Dasha) Gribova de Minsk, Biélorussie. La famille recevra les condoléances au :

**Centre funéraire Côte-des-Neiges**

Réseau Dignité

**4525, ch de la Côte-des-Neiges**

Montréal, 514-342-8000

[www.dignitequebec.com](http://www.dignitequebec.com)

le dimanche 20 juillet à compter de 11 h, suivi d'une célébration en la chapelle du centre funéraire. L'enterrement se fera au cimetière Notre-Dame-des-Neiges, à Montréal, le 21 juillet. Des dons à la Fondation des maladies du coeur seraient appréciés.



## MAGNAN (JUTRAS), Dolorès Épouse de feu Hubert Magnan 1932 - 2008

Tous ceux qu'elle a croisés se souviendront de sa générosité, son dévouement mais surtout, de la relation exclusive qu'elle entretenait avec chacun d'entre nous. Elle s'est éteinte, le mercredi 9 juillet 2008.

Une célébration aura lieu le jeudi 17 juillet 2008 à 14 h 30 à la chapelle du Sacré-Coeur de la basilique Notre-Dame au 426, St-Sulpice, Montréal.

Nous invitons également tous ceux qui désirent venir échanger des témoignages avec les membres de la famille dès 13 h 30 au 426, St-Sulpice, ce même 17 juillet 2008.

Dolorès encourageait la fondation Ste-Justine, l'Institut de cardiologie, entre autres, et nous ajoutons celle de la Résidence de soins palliatifs de l'Ouest-de-l'Île. Nous vous invitons à faire le suivi de votre choix.

Anne, Lyne et Pierre



**YVES LÉGARÉ**  
Alfred Dallaire

[www.adyl.com](http://www.adyl.com) • 514.595.1500

## Le syndrome de la Tourette... bien plus que des tics!



ASSOCIATION  
QUÉBÉCOISE  
DU SYNDROME  
DE LA TOURETTE

Renseignements, programmation  
et inscription : [www.aqst.com](http://www.aqst.com)

Ligne d'écoute, d'informations  
et de références sur le deuil

maison  
Monbourquette

(514) 523-3596 • 1 888 423 3596  
Un service gratuit

Appelez, ça fait du bien

## Prières

MÈRE TERESA

Dites 9 fois Je vous salue Marie par jour durant 9 jours. Faites trois souhaits, le premier concernant les affaires, les deux autres pour l'impossible. Publiez cet article le 9e jour, vos souhaits se réaliseront même si vous n'y croyez pas. Merci Mère Teresa. C'est incroyable mais vrai. LJM

MÈRE TERESA

Dites 9 fois Je vous salue Marie par jour durant 9 jours. Faites trois souhaits, le premier concernant les affaires, les deux autres pour l'impossible. Publiez cet article le 9e jour, vos souhaits se réaliseront même si vous n'y croyez pas. Merci Mère Teresa. C'est incroyable mais vrai. J.C.