

La séparation du couple

Elle sera le fait de 60 pour cent des nouveaux mariages

par Christiane Laforge

CHICOUTIMI — Au-delà des chiffres froids des statistiques lorsqu'il s'agit de divorce, il y a des personnes, hommes, femmes, enfants, lesquels vivent une expérience bouleversante, souvent difficile, mais dont la majorité de relève.

Robert S. Weiss, sociologue, a fait une étude intéressante sur "la séparation du couple", usant de multiples témoignages pour arri-



ver à décrire une situation très souvent considérée et vécue comme étant dramatique.

La lecture de ce livre donne une vision assez globale du problème et a le grand mérite de démontrer que de telles expériences n'ont sou-

vent de tragiques que les idées que l'on se fait. Mieux comprendre le mécanisme de l'affectivité, c'est en même temps mieux réagir à la perte d'un être avec qui l'on a partagé plusieurs années de vie.

Selon le Dr Weiss, on peut envisager que de 45 à 60 pour cent des mariages nouvellement contractés aboutiront tôt ou tard à une séparation. Les causes sont multiples, mais finalement reviennent à la volonté d'être heureux et surtout la meilleure tolérance de la société face aux personnes séparées ou divorcées, font, que devant l'impossibilité de tolérer davantage le mariage, les couples en viennent plus facilement à la rupture.

Bien des couples ont voulu continuer une vie commune insatisfaisante pour des raisons

incluant la peur de troubler leurs enfants, ou l'impossibilité, surtout pour la femme, de subvenir à ses besoins et à ceux de ses enfants dont, la plupart du temps, elle obtient la garde.

Le Dr Weiss constate qu'une femme autonome, indépendante économiquement et qui prend la décision de divorcer revient rarement sur sa décision, contrairement à ses consoeurs sans métier.

Lorsqu'il y a séparation, il y a presque toujours eu infidélité. Cette cause, souvent évoquée, dans la séparation ne semble pas pour cela responsable de la faillite. L'infidélité serait davantage la manifestation de cette faillite, un symptôme, qui est aussi un bon prétexte pour qui veut en arriver à une fin.

Cependant, cette infidélité est vécue, très souvent, au même titre que la séparation, parce

qu'elle est aussi, perçue comme un abandon. Ainsi la personne qui s'en va est presque toujours moins meurtrie que celle qui est quittée.

Et si la scission se passe dans la rancune et la haine, souvent parce que les couples attendent le point de non-retour avant de se résigner à une séparation, il n'en demeure pas moins vrai, que l'attachement persiste et que l'avenir des deux sera marqué par les années vécues ensembles. Elles ne s'effacent pas, et certains couples parviennent à retrouver une sorte d'amitié tranquille.



Mais avant d'en arriver là, il aura fallu, au couple, passer par les conséquences de la séparation, par l'établissement de nouvelles relations avec l'ex-conjoint, les enfants, la famille et les amis. Et puis, refaire sa vie.



La solitude, une des conséquences de la séparation

Les conséquences de la séparation

La séparation apporte avec elle un cortège d'émotions qui se ressemblent d'une expérience à l'autre. Que le couple en vienne à la rupture amicalement ou en guerroyant, sur le moment, le choc est le même, quoique la rupture amicale est un meilleur gage pour les relations à venir.

Celui qui part, se sent coupable et se condamne. A moins qu'il pousse la lâcheté de ne pas prendre la responsabilité du départ, mais aura tout fait pour mettre l'autre dans l'obligation de s'en aller.

Celui qui est quitté se sent abandonné, et se sent également coupable. Il semble, selon le Dr Weiss que la séparation inattendue est la plus douloureuse. Quant à la durée du mariage, en deçà de 2 ans, le nombre d'années partagées n'influencent guère les émotions. Une fois qu'une personne s'identifie à une autre, toute rupture devient douloureuse.

La solitude est une des conséquences directes de la séparation, et les personnes qui aimaient déjà un autre partenaire se sont tirées de l'aventure avec moins de difficultés, non pas que tous les problèmes soient aplatis, mais il n'y a pas le sentiment d'abandon, de

rejet, de solitude.

Demeurent cependant, le changement d'identité, de la situation matérielle. Le conjoint qui a peu ou pas de revenus aura plus que les autres des difficultés à se réadapter à remonter la pente.

Cependant, pour chacun, vient le

temps de se refaire une nouvelle identité, différente de celle qui était leur au cours du mariage.

Lorsque la rupture est arrivée à son point final, les liens ne sont pas pour autant coupés.

Le conjoint accepte difficilement de se considérer comme

un étranger dans la vie de l'autre.

Certains se considèrent même trahis par les nouvelles liaisons de l'autre au même titre que s'ils vivaient encore ensemble.

Il est fréquent qu'ils s'échangent encore divers services, surtout au début de la

séparation, mais cette persistance des liens conjugaux disparaît petit à petit, avec le temps.

Les hostilités ne sont pas terminées, quant à elles, avec la rupture.

Le partage des biens est source de bien des conflits ainsi que la garde des

enfants. Ces derniers sont le plus souvent confiés à la mère, et rarement réclamés par le père, ce que lui déconseille d'ailleurs son avocat.

Cependant, si le père juge que l'épouse est incapable d'assumer le bien-être des enfants, il peut tenter d'obtenir

la garde. Le Dr Weiss a constaté, que les enfants étaient souvent l'objet d'une guerre, surtout entre parents dont le père a été quitté.

Ces derniers sont les plus acharnés pour obtenir la garde, considérant que la perte de leurs enfants est une dépossession

de plus qu'ils ne peuvent supporter.

Il est certain que le choc des enfants et leurs capacités de s'adapter à leur nouvelle situation sera directement conditionnée par l'attitude des parents. Le traumatisme ne vient pas de la séparation comme telle que de la façon dont elle est faite.

Les relations qui s'établissent ensuite sont marquées, selon les personnes, par les hostilités parentales. Ainsi, la pension, les visites, seront des armes dont les opposants se serviront au détriment, bien souvent, des enfants.

D'autres relations seront également influencées par le comportement des conjoints, soit la famille de chacun et les amis. Ces derniers, bien souvent, en viendront à se retirer de la vie du couple, espaçant peu à peu leurs invitations et leurs visites. Quant aux parents, ceux de la femme auront tendance à vouloir la reprendre en tutelle, ceux de l'homme étant plus tolérants pour la nouvelle existence de celui-ci.

Puis, pour bon nombre, après un isolement social d'une durée pouvant aller d'un an à quatre ans, de nouveaux liens se créent, de nouveaux amis, de nouveaux amours.

Face aux personnes séparées

L'insécurité atteint l'enfant

La situation des enfants de parents séparés est beaucoup moins dramatique que l'on croit. En fait, ce qui perturbe un enfant est bien plus le comportement de ses parents que la rupture comme telle.

Une famille biparentale où les parents ne s'aiment plus peut être aussi traumatisante qu'une séparation violente et haineuse.

A situation égale, comparée avec des enfants vivant avec leurs deux parents, le Dr Weiss constate qu'il n'y a pas de différence. Pas plus de délinquance, pas plus d'homosexualité, pas plus de difficulté à l'école et plus de 50 pour cent d'entre eux, après un an, ont repris le développement normal de leur personnalité.

Les réactions des enfants face à la séparation, peuvent être bonnes ou mauvaises, selon celles des parents.

Les enfants otages auront sûrement plus de difficultés que les enfants dont les parents, malgré leur différend, ont su faire prévaloir leur bien-être.

La séparation entraîne une nouvelle structure familiale, et l'enfant aura à s'y adapter.

Confié à sa mère, il sentira sans doute que leur situation financière a changé. Si les parents tentent de rivaliser de gâteries et de largesses pour gagner le cœur de l'enfant, ce dernier risque aussi d'y voir son profit et son éducation com-

promise. Petit à petit, avec la

réorganisation de leur vie nouvelle, l'exis-

tence reprend son cours et l'enfant s'adapte.

Le Dr Weiss constate, surtout, que les enfants préparés à la séparation par leurs parents réagissent mieux que les autres à qui l'on a trop bien caché le conflit.

Ceux-là seront d'autant plus troublés qu'ils n'auront plus, non plus, confiance, à la présence du parent qui en a la garde. Si la séparation arrive subitement, qui peut lui garantir que cela ne va pas encore lui arriver.

En fait, l'insécurité est ce qui atteint le plus l'enfant. Qu'elle soit affective ou sociale. Ce dont il a besoin c'est de comprendre ce qu'il se passe.



L'enfant prévenu s'adapte mieux dans sa vie avec un seul parent.



Les pages

LONGE DE PORC

FRAIS BOUT DU FILET

SPÉCIAL! **\$1.18**



ENV. 3 1/2 À 4 LB

LB

LONGE DE PORC

FRAIS BOUT DES CÔTES

SPÉCIAL! **\$1.08**



ENV. 3 1/2 À 4 LB

LB

CÔTELETTES DE PORC

FRAIS—COUPE DU CENTRE

SPÉCIAL! **\$1.68**



LB

CÔTES LEVÉES

DE PORC FRAIS

SPÉCIAL! **\$1.28**



LB

GÂTEAUX À ÉTAGES

VARIÉS—CONGELÉS—SARA LEE

SPÉCIAL! **88¢**

PAQ. 13 OZ

CHAMPIGNONS TRANCHÉS

OU ENTIERS—MA LING DE CHOIX

SPÉCIAL! **69¢**

BTE 10 OZ LIQ.

BINGO Dominion

VOICI UNE PARTIE DES CENTAINES DE GAGNANTS DU BINGO DOMINION



\$100
Mme Marguerite Trudeau
VILLE SAINT-LAURENT



\$1 000
Mme Sheila Bell
POINTE-CLAIRE



\$100
Mme Pauline Auclair
MONTREAL

DOUBLEZ VOS CHANCES
2 BILLETS

par visite

ENCORE DES MILLIERS DE DOLLARS À GAGNER!

SAUCISSES FUMÉES

DOMINION

SPÉCIAL! **95¢**

PAQ. 1 LB

PÂTES ALIMENTAIRES

VARIÉES—CATELLI

SPÉCIAL! **79¢**



PAQ. 32 OZ

JAMBON CUIT

TRANCHE—BITNERS PAQ. 4 OZ **1.09**

SAUCISSES À DÉJEUNER

BITNERS CABARET LB **1.49**

BACON DÉCOUENNÉ

JUBILÉE—MAPLE LEAF PAQ. 1 LB **1.25**

FOIE DE PORC

TRANCHE—DÉCONGELÉ LB **.29**

JAMBON DANS LA FESSE

PRÊT-À-MANGER—AVEC L'OS—SWIFT PREMIUM LB **1.45**

BOLOGNE AU MORCEAU

HYGRADE LB **.79**

BOEUF MARINÉ

CRYOVAC—HER PAK—2-3 LB LB **1.89**

PASTRAMI TRANCHE

HER PAK PAQ. 8 OZ **1.79**

BOEUF FUMÉ

TRANCHE—HER PAK PAQ. DE 4 x 2 OZ **1.49**

BASE SOUPE AU POULET

LA SOUPIÈRE—LIPTON ENV. 2 1/4 OZ **.55**

THON PÂLE

EN MORCEAUX—BYE THE SEA BTE 6 1/2 OZ **.98**

CAFÉ MOULU NABOB

TRADITION—MOUTURE RÉGULIÈRE OU FINE SAC 16 OZ **4.39**

FÈVES AU LARD

"BIEN MIJOTÉES" DE LIBBY'S BTE 28 OZ LIQ. **.66**

ALIMENT POUR CHATS

VARIÉ—DR. BALLARD BTE 24 1/2 OZ **.51**

ALIMENT POUR CHIENS

VARIÉ—DR. BALLARD (SAVEUR DE VIANDE) BTE 25 1/2 OZ **.42**

CAFÉ INSTANTANÉ

NESSCAFÉ POT 10 OZ **4.89**

PRODUITS VEDETTES DU BINGO DOMINION

JUS DE POMME

VITAMINÉ—ROUGEMONT

SPÉCIAL! **59¢**

BTE 48 OZ LIQ.

CHOCOLAT INSTANTANÉ

HERSHEY

SPÉCIAL! **\$1.79**

CONT. 32 OZ

CRISTAUX GAI MEUNIER

À SAVEUR D'ORANGE—RAISIN OU TANGERINE

SPÉCIAL! **59¢**

PAQ. DE 3 ENV. 3 1/4 OZ

CHAUSSEON AU SUCRE

PILLSBURY

SPÉCIAL! **49¢**

BAS PRIX PAQ. 13 1/2 OZ

abat-prix



JUS DE TOMATE

BRIGHT DE FANTAISIE

SPÉCIAL! **4/\$1**

BTE 19 OZ LIQ.

DÉTERSIF

EN POUFRE SURF

SPÉCIAL! **\$1.39**

PAQ. 80 OZ

BEURRE D'ARACHIDES

CRÉMEUX—DOMINION

SPÉCIAL! **\$2.29**

POT 48 OZ

POIS ET CAROTTES

DE CHOIX OU DE FANTAISIE "LIBBY'S"

SPÉCIAL! **37¢**

BTE 14 OZ LIQ.

MARGARINE ORDINAIRE

MAYFIELD

SPÉCIAL! **39¢**

EMBAL. ALUMN. 1 LB

EAU MINÉRALE

MONTCLAIR

SPÉCIAL! **99¢**

PAQ. DE 6 BOUT. 6 OZ LIQ.

EAU DE JAVEL

LAVO

SPÉCIAL! **89¢**

CONT. PLAST. 128 OZ LIQ.

TISSUS FACIAUX

KLEENEX—COULEURS VARIÉES

SPÉCIAL! **3/\$1**

BTE DE 100

Du jardin des aubaines

TANGELOS (MINEOLA)

DE LA CALIFORNIE

SPÉCIAL! **39¢**

LB

FARINE TOUT USAGE ROBIN HOOD	SAC 5 LB	1.06
CREVETTES MOYENNES NEW ORLEANS	BTE 4 OZ	1.89
MIEL LIQUIDE PURE—BILLY BEE CANADA NO 1	CONT 32 OZ	1.99
MENTHES CLAIRES OU MARBRÉES LEEDS	SAC 250 g	.83
BISCUITS COLONIAL CRÈME FUDGE AU CHOCOLAT OU BRISURES DE CHOCOLAT	SAC 16 OZ	.89
MARGARINE MOLLE GOLDEN GIRL	CONT 16 OZ	.66
HARICOTS VERTS COUPÉS—ORDINAIRES—CONGELÉS SAC DOMINION—DE FANTAISIE	SAC 32 OZ	1.05
TARTE AUX POMMES CUITE—CONGELÉE—SARA LEE	24 OZ	1.56

AC'CENT REHAUSSE LA SAVEUR DES ALIMENTS!	CONT. 4 OZ	1.19
RASOIR GILLETTE ATRA—À RÉGLAGE AUTOMATIQUE AVEC CARTOUCHE LAMES JUMELÉES		3.49
SHAMPOOING SUAVE—CONTRE PELLICULES	BOUT. 250 ml	.99
PAPIER DE TOILETTE COULEURS VARIÉES—DELSEY	PAQ. 4 ROUL.	1.17
ESSUIE-TOUT COULEURS VARIÉES—KLEENEX	PAQ. 2 ROUL.	.99
NETTOYEUR À FOUR Q.H.P.	CONT. 17 OZ	1.39
GRATTOIR NO 401—EN POLYÉTHYLÈNE	CHACUN	.43
SIROP VICKS CONTRE LA TOUX	BOUT. 5 OZ LIQ.	1.29

POMMES McINTOSH

DU QUÉBEC—DE FANTAISIE

SPÉCIAL! **88¢**

SAC 5 LB

CAROTTES

DU QUÉBEC CANADA NO 1

SAC 5 LB

SPÉCIAL! **79¢**

LB

CHICORÉE FRAÎCHE

DE LA FLORIDE GROSSEUR 18

SPÉCIAL! **49¢**

CHACUN

PLANTES VERTES

EN POT DE 4 POUCES

SPÉCIAL! **\$1.79**

CHACUNE

Bonne Table ~ Bonne Santé

Louise Desaulniers, dt. p.
Les consommateurs sont invités à m'écrire à l'adresse suivante:
Les Supermarchés Dominion Ltée, C.P. 6080, Montréal, Québec, H3C 3G7

LE TANGELO: UNE TANGERINE
La tangerine est un fruit citrin qui est utilisable au complet, pulpe, pelure et jus. C'est un fruit qui résulte du croisement d'un pamplemousse et d'une tangerine. Ce fruit a une saveur sucrée et surette et constitue une excellente collation ou dessert pour la boîte à lunch.
Sa valeur nutritive s'apparente à celle de l'orange et elle est une très bonne source de vitamine C, de potassium et de vitamine A.

Voici une façon d'utiliser le fruit au complet.
BOULETTES DE VIANDE AUX TANGELOS (4-6 portions)
1 lb de boeuf haché • 1/2 lb de chair à saucisse • 1 c. à thé de zeste de tangelo • 1/2 c. à thé de muscade • 1 c. à table d'huile de tournesol
Mélanger tous les ingrédients. Façonner en boulettes. Brunir dans l'huile. Couvrir et cuire environ 5 minutes (réserver 1 c. à table de gras de cuisson). Servir sur un nid de riz à la vapeur avec la sauce aux tangelos.

SAUCE AUX TANGELOS (donne 2 1/2 tasses)
1 c. à table de fécule de maïs • 2 c. à table de sucre • 2 c. à thé de zeste de tangelo • 1 tasse de jus de tangelo • 1 c. à table de jus de citron • 2 tangelos moyens pelés et en quartiers
Mélanger sucre et fécule, ajouter le zeste de tangelo et délayer dans 1/2 tasse de jus de tangelo. Ajouter au gras de cuisson des boulettes le reste du jus, le jus de citron et amener à ébullition. Cuire en brassant durant 3 à 4 minutes. Ajouter les quartiers de tangelos et chauffer 1 minute.

NOUS NOUS RÉSERVONS LE DROIT DE LIMITER LES QUANTITÉS!

Prix en vigueur jusqu'à la fermeture le mardi, 17 janvier 1978, (sauf les produits de boulangerie, samedi, 14 janvier), aux supermarchés Dominion: 2, Place du Saguenay, Chicoutimi — Galeries Jonquière, 700, boul. St-François, Jonquière — Carrefour Alma, 705, ave du Pont, Alma.

Les Supermarchés Dominion Ltée

Dominion

connaît bien son monde

CJPM

MERCREDI, 11 JANVIER 1978

- 9.30 Fanfan Dédé
- 10.00 A la bonne heure
- 11.15 A votre service
- 11.45 A tous les échos
- 12.15 Les nouvelles du midi
- 12.30 Dîner chaud
- 13.30 Cinéma: "Valse des colts"
- 15.00 Une heure avec vous
- 16.00 M. Tranquille
- 16.30 Les nouveaux Tannants
- 17.30 Parle parle, jase jase
- 18.30 Studio six
- 19.00 La petite maison dans la prairie
- 20.00 Faut l'faire
- 20.30 Qui dit vrai?
- 21.00 Hawaii 5-0
- 22.00 Auto-patrouille
- 22.30 Les nouvelles T.V.A.
- 23.00 Dernière édition
- 23.10 Fin de soirée: "Le dernier saut"

JEUDI, 12 JANVIER 1978

- 9.30 Fanfan Dédé
- 10.00 A la bonne heure
- 11.15 A votre service
- 11.45 A tous les échos
- 12.15 Les nouvelles du midi
- 12.30 Dîner chaud
- 13.30 Cinéma: "Premier goût de l'amour"
- 15.00 Une heure avec vous
- 16.00 M. Tranquille
- 16.30 Les nouveaux Tannants
- 17.30 Parle parle, jase jase
- 18.30 Studio six
- 19.00 Symphonien
- 19.30 Les ennuis de Marie

FILMS A CJPM

MERCREDI: 13H30

"LA VALSE DES COLTS" (He Rides Tall) (5) — E.-U. 1964. Western de R. G. Springsteen avec Tony Young, Dan Duryea et Madlyn Rhue. — Après bien des difficultés, un shérif parvient à mater un hors-la-loi. — Vieux clichés ressassés de façon artificielle. Réalisation honnête. Interprétation monolithique.

MERCREDI: 23H10

"LE DERNIER SAUT" (4) — Fr. 1969. Drame policier de E. Luntz avec Maurice Ronet, Michel Bouquet et Cathy Rosier. — Un vétérinaire d'Algérie qui a tué sa femme se lie d'amitié avec le policier qui conduit l'enquête sur ce meurtre. — Policier mettant l'accent sur les dimensions psychologiques. Portrait nuancé des personnages. Rythme lent. Mise en scène efficace. Interprétation de qualité.

CKRS

MERCREDI, 11 JANVIER

- 8.45 Sésame
- 9.15 Les cent tours de Centour
- 9.30 Les Oraïens
- 9.45 En mouvement
- 10.00 La boîte à lettres
- 10.15 Virginie
- 10.30 Magazine-express
- 11.00 Les trouvailles de Clémence
- 11.30 Au milieu du jour
- 12.30 Les Coqueluches
- 13.31 Téléjournal
- 13.36 Femme d'aujourd'hui
- 14.31 Le temps de vivre
- 16.00 Bobino
- 16.30 Le grenier
- 17.00 Cinéma de 5 heures: "Une fois avant de mourir"
- 18.50 Au fil de l'actualité
- 19.00 Les belles histoires
- 20.00 Jamais deux sans toi
- 20.30 Retro-spec
- 21.01 Hors-séries "Le cardinal Richelieu"
- 22.00 Consommateurs avertis
- 22.30 Téléjournal national, international et provincial
- 22.55 Nouvelles du sport
- 23.05 Reflets d'un pays "Edmonton"
- 00.20 Cinéma "Le chemin du ciel"

JEUDI, 12 JANVIER

- 8.45 Mini-fée
- 9.15 Passe-partout
- 9.45 En mouvement
- 10.00 You-Hou
- 10.15 Minute Moutoute
- 10.30 Magazine-express
- 11.00 Les trouvailles de Clémence
- 11.30 Au milieu du jour
- 12.30 Les Coqueluches
- 13.31 Téléjournal
- 13.36 Femme d'aujourd'hui
- 14.31 Cinéma "L'amour de la forêt"
- 16.00 Bobino
- 16.30 Grujet et Délicat
- 17.00 Cinéma de 5 heures "Les ailes de l'espérance"
- 18.50 Au fil de l'actualité
- 19.00 Les Pierrafeu
- 19.30 Du tac au tac
- 20.00 Le travail à la chaîne
- 20.30 Les grands films "La manipulation"
- 22.30 Téléjournal national, international et provincial
- 22.55 Nouvelles du sport et météo
- 23.05 Cinéma I "Où moi qui tu es"
- 00.30 Cinéma II "Des filles pour les mercenaires"

FILMS A CKRS

MERCREDI: 17H00

"UNE FOIS AVANT DE MOURIR", avec Jean Gabin.

MERCREDI: 00H02

"LE CHEMIN DU CIEL" (2) — Suéd. 1947.

Drame fantastique de A. Sjöberg avec Rune Lindstrom, Anders Henrikson et Anita Björk. — Un jeune homme, bouleversé par la mort de sa fiancée, décide d'en demander raison à Dieu. — Thème original. Éléments légendaires d'inspiration biblique. Mise en scène des plus inventives. Interprétation brillante. — A.

CBJET

(CANAL 5)

MERCREDI, 11 JANVIER

- 8.45 The Friendly Giant
- 9.00 Bonjour, Bon Jour
- 9.15 Davey and Goliath
- 9.30 Quebec School Telecasts
- 10.30 Mr. Dressup
- 11.00 Sesame Street
- 12.00 The Bob McLean Show
- 12.55 CBC News
- 13.03 Tattletales
- 13.33 Magistrate's Court
- 14.03 Ryan's Hope
- 14.30 The Edge of Night
- 15.00 Take 30
- 15.30 Celebrity Cooks
- 16.00 The Magic Lie
- 16.30 Electric Co.
- 17.00 T.B.A.
- 17.30 All in the Family
- 18.00 The City at Six
- 19.00 The Mary Tyler Moore Show
- 19.30 Lapiere
- 20.00 Nature of Things
- 20.30 Bethune
- 22.00 Seeing for Ourselves
- 22.30 The Watson Report
- 23.00 The National
- 23.22 The City Tonight
- 23.35 90 Minutes Live

JEUDI, 12 JANVIER

- 8.45 The Friendly Giant
- 9.00 Bonjour, Bon Jour
- 9.15 Davey and Goliath
- 9.30 Quebec School Telecasts
- 10.30 Mr. Dressup
- 11.00 Sesame Street
- 12.00 The Bob McLean Show
- 12.55 CBC News
- 13.03 Tattletales
- 13.33 Magistrate's Court
- 14.03 Ryan's Hope
- 14.30 The Edge of Night
- 15.00 Take 30
- 15.30 Celebrity Cooks
- 16.00 Vision On
- 16.30 What's New
- 17.00 Nobel Prize Laureates
- 17.30 All in the Family
- 18.00 The City at Six
- 19.00 The Mary Tyler Moore Show
- 19.30 Reach for the Top
- 20.00 The Carol Burnett Show
- 21.00 Canadian Express
- 22.00 We've Got Each Other
- 22.30 Decision
- 23.00 The National
- 23.22 The City Tonight
- 23.35 90 Minutes Live

SUR LE CABLE

TECS

(CANAL 13)

MERCREDI 11 JANVIER 1978

- 8.15 Contact
- 9.00 Conseil de ville
- 12.00 Contact
- 13.15 La mode en tout temps
- 17.30 Contact
- 18.30 Les écrivains de chez nous
- 20.00 ONF

RADIO-QUEBEC

(CANAL 8)

MERCREDI, LE 11 JANVIER 1978

- 13.00 Ciné-création - La clef d'or
- 14.30 L'histoire de "Stille Nacht"
- 15.00 Le passage des tentes aux maisons
- 16.00 U.S.A. 200 - En Louisiane
- 18.30 Ciné-création - La pantoufle dorée
- 20.00 Dossier "Les handicapés" - Le deuxième pas
- 22.00 Comment raconter ses choses

CJBR

(CANAL 3)

MERCREDI, LE 11 JANVIER 1978

- 9.15 Les 100 tours de Centour
- 9.30 Les Oraïens
- 9.45 En mouvement
- 10.00 La boîte à lettres
- 10.15 Virginie
- 10.30 Magazine express
- 11.00 Les trouvailles de Clémence
- 11.30 Mon pays, mes amours
- 12.00 Minifée
- 12.30 Les Coqueluches
- 13.30 Téléjournal
- 13.35 Femme d'aujourd'hui
- 14.30 Le temps de vivre
- 16.00 Bobino

- 16.30 Le grenier
- 17.00 L'heure de pointe
- 18.00 Ce soir
- 18.30 Ce soir régional
- 19.00 Les belles histoires
- 20.00 Jamais deux sans toi
- 20.30 Retro-spec
- 21.00 Hors-série: "Richelieu"
- 22.00 Consommateurs avertis
- 22.30 Téléjournal
- 23.00 Reflets d'un pays
- 00.00 Cinéma: "Le chemin du ciel"

WEZF

(CANAL 7)

MERCREDI, 11 JANVIER 1978

- 7.00 Good Morning America
- 9.00 PTL Club
- 11.00 Happy Days
- 11.30 Family Feud
- 12.00 The Better Sex
- 12.30 Ryan's Hope
- 13.00 All my Children
- 14.00 \$20,000 Pyramid
- 14.30 One Life to Live
- 15.15 General Hospital
- 16.30 The Edge of Night
- 16.30 After School Special
- 17.00 The Merv Griffin Show
- 18.00 ABC News
- 18.30 Green Acres
- 19.00 The Andy Griffith Show
- 19.30 Bewitched
- 20.00 Eight is Enough
- 21.00 Charlie's Angels
- 22.00 Baretta
- 23.00 Green Acres
- 23.30 Starsky and Hutch

JEUDI, 12 JANVIER 1978

- 6.00 Good Morning Jesus
- 7.00 Good Morning America
- 9.00 PTL Club
- 11.00 Happy Days
- 11.30 Family Feud
- 12.00 The Better Sex
- 12.30 Ryan's Hope
- 13.00 All my Children
- 14.00 \$20,000 Pyramid
- 14.30 One Life to Live
- 15.15 General Hospital
- 16.00 The Edge of Night
- 16.30 The Merv Griffin Show
- 18.00 ABC News
- 18.30 Green Acres
- 19.00 The Andy Griffith Show
- 19.30 Bewitched
- 20.00 Welcome Back, Kotter
- 20.30 What's Happening
- 21.00 Barney Miller
- 21.30 Carter Country
- 22.00 The Redd Foxx Show
- 23.00 Green Acres
- 23.30 Police Story/Toma

CFCF

(CANAL 11)

MERCREDI, 11 JANVIER 1978

- 6.00 University of the Air
- 6.30 Morning Exercises
- 7.00 Canada A.M.
- 9.00 Romper Room
- 9.30 The Community
- 10.00 Ed Allen
- 10.30 The Joyce Davidson Show
- 11.00 The Art of Cooking
- 11.30 Definition
- 12.00 The Flintstones
- 12.30 Celebrity Revue
- 13.30 McGowan and Co.
- 14.00 The Alan Hamel Show
- 15.00 Another World
- 16.00 Match Game 78
- 16.30 It's your Move
- 17.00 The Price is Right
- 18.00 Pulse
- 19.00 Good Times
- 19.30 Search and Rescue
- 20.00 Eight is Enough
- 21.00 Charlie's Angels
- 22.00 Operation Petticoat
- 22.30 McGowan and Co.
- 23.00 CTV National News
- 23.21 Pulse
- 00.00 The Twelve Midnight Movie: "To Be or not to Be"

JEUDI, 12 JANVIER 1978

- 6.00 University of the Air
- 6.30 Morning Exercises
- 7.00 Canada A.M.
- 9.00 Romper Room
- 9.30 The Community
- 10.00 Ed Allen
- 10.30 The Joyce Davidson Show
- 11.00 The Art of Cooking
- 11.30 Definition
- 12.00 The Flintstones
- 12.30 Celebrity Revue
- 13.30 McGowan and Co.
- 14.00 The Alan Hamel Show
- 15.00 Another World
- 16.00 Match Game 78
- 16.30 It's your Move
- 17.00 The Price is Right
- 18.00 Pulse
- 19.00 The Gong Show
- 19.30 Grand Old Country
- 20.00 The Waltons
- 21.00 CTV Reports
- 21.30 Carter Country
- 22.00 The Redd Foxx Show
- 23.00 CTV National News
- 23.21 Pulse
- 00.00 The Twelve Midnight Movie: "Two People"

ARTS ET SPECTACLES



IDYLLE AVEC LA PRINCESSE — L'ex-pilote de guerre Peter Townsend apparaissant ici en compagnie de la princesse Margaret de Grande-Bretagne pendant son voyage en Afrique de 1947, a déclaré qu'il n'a plus aucun sentiment à l'égard de la princesse. Leur idylle a rencontré de l'opposition de la part de la famille royale et de l'Eglise d'Angleterre. Les commentaires de Townsend ont été faits dans le cadre d'une entrevue du journal britannique Daily Express. (Téléphoto PA)

Peter Townsend n'éprouve plus rien pour la princesse Margaret

LONDRES (AP) — Peter Townsend, le pilote de combat divorcé dont l'amour impossible pour la princesse Margaret, sœur de la reine Elizabeth, avait fait les gros titres des journaux du monde en 1955, a déclaré qu'il n'éprouvait plus aucun sentiment pour la princesse.

"Je n'ai plus aucun sentiment pour elle aujourd'hui, tout cela s'est passé il y a si longtemps", explique-t-il dans une interview accordée lundi au Daily Express. C'est la première fois en 22 ans que Peter Townsend fait des commentaires publics sur l'idylle que l'opposition de la famille royale, de l'Eglise d'Angleterre et des milieux politiques avaient fait s'écrouler.

Il avait eu l'opposition parce que l'Eglise d'Angleterre désapprouve les mariages avec des divorcés. Finalement, la princesse Margaret avait accepté de renoncer à ce mariage et avait annoncé le 31 octobre 1955: "J'ai décidé de ne pas épouser le capitaine Peter Townsend."

Peter Townsend, qui a aujourd'hui 63 ans, s'est finalement marié avec une Belge et vit avec elle et leurs trois enfants aux environs de Paris. Il s'est appretté à publier une autobiographie le 13 février prochain dans laquelle il parle notamment de son amour pour la princesse Margaret.

Dans son interview au Daily Express, qui va publier à partir de

mardi son livre sous forme de feuilleton, Peter Townsend déclare notamment: "Si je ne m'étais pas remarié, j'aurais vécu dans un regret éternel."

Les différences

Mais il a ajouté: "Margaret et moi sommes maintenant entièrement différents. Elle ne fait plus partie de ma vie."

Peter Townsend participa à la bataille d'Angleterre comme pilote de combat durant la Deuxième Guerre mondiale. Le roi George VI, père de Margaret, le choisit comme écuyer de la maison royale, alors que la tradition voulait jusque-là que cette charge fut donnée à un membre de la famille royale, puis le nomma vice-régisseur de la maison royale.

C'est le roi George VI qui présenta la princesse Margaret au jeune capitaine. A partir de ce moment celui-ci, bien que marié, passa de moins en moins de temps auprès de sa femme. Au lendemain de la mort du roi, en 1952, Peter Townsend divorça d'avec sa femme. Il y eut peu de bruit autour du procès en divorce, mais l'idylle de 12 ans entre Peter Townsend et la princesse royale fut vouée à l'échec.

En 1960, Margaret épousa le photographe Anthony Armstrong-Jones, mais depuis 1976 le couple, qui a deux enfants, vit sé-

pare. Dans son interview au Daily Express Peter Townsend commente cette séparation: "Il est triste que le sacrifice qu'elle a fait (en 1955) n'ait servi à rien. Cela ne lui a pas apporté le bonheur. Mais j'ai une profonde sympathie pour eux deux".

Dans une autre interview publiée lundi par The Sun, l'ex-capitaine déclare à propos de son prochain livre: "Ma profession est d'écrire. C'est en tant qu'écrivain que j'ai fait ma vie. Mon livre suscite l'agitation de tout le monde. On a déjà tellement parlé de cette partie de ma vie. Je veux simplement remettre les choses au point". Son deuxième livre dans lequel il retraçait l'histoire de la bataille d'Angleterre, "Le duel des aigles", paru en 1970, a été son principal succès en librairie.

L'article du Sun ajoute que "la vérité, telle que Peter Townsend s'apprete à la révéler, est que l'opposition de l'Eglise, des milieux politiques et de la famille royale commençait à faiblir".

"Ce qu'il ne savait pas c'est que le Conseil privé, les conseillers de la reine, avait déjà commencé une ébauche d'approbation au mariage". Le couple aurait dû faire preuve de sa détermination et de son amour inébranlable un peu plus longtemps. Au lieu de cela, il a flanché sous les pressions et décidé de mettre fin à ses relations."

CINEMA

ALMA	CHICOUTIMI	l'espace	JONQUIERE
Théâtre Alma	Cinéma 1	Cartier	Bellevue
Semaine du 6 au 12 janvier incl.: "Les majorettes", "Les secrétaires".	Semaine du 6 au 12 janvier incl.: "Les majorettes", "Machines à tuer".	Semaine du 6 au 12 janvier incl.: "Et si tu n'en veux pas", "Elles s'en donnent à coeur joie".	Semaine du 6 au 12 janvier incl.: "Les majorettes", "Machines à tuer".
Canadien	Cinéma 2	Impérial	Centre
Semaine du 6 au 12 janvier incl.: "La jeune Lady Chatterley", "Amour motorisé".	Semaine du 6 au 12 janvier incl.: "Les révoltés de l'an 2000", "Il n'y a plus de saints au Texas".	Semaine du 6 au 12 janvier incl.: "Hercule contre les tyrans de Babylone", "Et que ça gaze coccinelle", "Le secret de la planète des singes".	Semaine du 6 au 12 janvier incl.: "Les révoltés de l'an 2000", "Il n'y a plus de saints au Texas".
BAGOTVILLE	Cinéma 3	DOLBEAU	Elysée
Saguenay	Semaine du 6 au 12 janvier incl.: "La guerre des étoiles", "Ami, ennemi".	Météor	Semaine du 6 au 12 janvier incl.: "Et si tu n'en veux pas", "Elles s'en donnent à coeur joie".
Semaine du 10 au 12 janvier incl.: "Projections spéciales", "Jeanne et Paul".	Capitol	MISTASSINI	Orphéon
	Semaine du 6 au 12 janvier incl.: "Les envahisseurs de	Semaine du 6 au 12 janvier incl.: "Ces filles qui mènent les parents au désespoir", "Le démon sous la peau".	Semaine du 6 au 12 janvier incl.: "La jeune Lady Chatterley", "La chair qui brûle".



SUR LE CANAL 8 RADIO-QUEBEC

MERCREDI, 11 janvier 1978, 20.00 hrs. reprise jeudi 14.30 hrs.

DOSSIER "LES HANDICAPES": "Le deuxième pas".

Comment l'handicapé physique peut-il intégrer à la société dite normale et comment pouvons-nous modifier la perception que nous avons de lui?

Tél.: 545-1112. Disponibilité des services à Ville de Chicoutimi et Ville de Jonquière.

Pour la cause séparatiste

Pionniers qui n'ont pas jeté le manche après la cognée

MONTREAL (PC) — Les premiers leaders séparatistes, qui ont brisé leurs carrières, passé du temps en prison ou mené de bruyantes manifestations dans les rues, n'ont pas tous été invités à participer à la gloire politique que le Parti québécois a réalisée il y a un an.

Cependant, certains d'entre ces pionniers continuent d'employer leur talent et leur énergie, hors de la politique organisée, pour accélé-

rer le mouvement de la cause séparatiste, pendant que le gouvernement doit s'attaquer aux compromis qui accompagnent le pouvoir politique.

Les quatre anciens activistes interviewés récemment ont exprimé certaines critiques au sujet des déficiences du Parti québécois, mais trois d'entre eux ont déclaré être relativement satisfaits de ce que le gouvernement a réalisé jusqu'à maintenant.

Ces trois hommes sont Marcel Chaput, un des co-fondateurs du Rassemblement pour l'indépendance nationale (RIN); Raymond Barbeau, fondateur de la défunte Alliance laurienne; et Pierre Bourgault, ancien chef du RIN.

Le quatrième est Pierre Vallières, qui fut jadis l'âme dirigeante du Front de libération du Québec (FLQ), et qui déclare que la position

adoptée par le PQ au sujet de l'indépendance est trop ambiguë pour réussir.

Engagement ancien

Marcel Chaput, un homme corpulent et jovial, s'installe confortablement, les pieds sur un tiroir de bureau, dans son appartement montréalais, et parle du temps passé. Il était déjà acquis à l'idée de l'indépendance dès l'âge de 19 ans, dit-il, alors qu'on

lui avait demandé de défendre l'argument pro-séparatiste, lors d'un débat académique.

Après avoir été biochimiste pendant 20 ans, sa carrière scientifique a pris fin en 1961, lorsque le Conseil fédéral de recherches sur la défense, à Ottawa, le congédia à cause de ses discours et de ses articles nombreux en faveur de l'indépendance du Québec.

Il revint à Montréal et continua de travailler au RIN qu'il avait fondé en septembre 1960 avec André d'Allemagne. Le mouvement, qui fut le plus durable des groupes indépendantistes de l'après-guerre, fut dissout en 1968, pour laisser le champ libre au Parti québécois.

Maintenant âgé de 59 ans, M. Chaput est directeur d'un magazine mensuel du nom de "Ici Québec", et fut un des compilateurs du petit livre récemment publié sous le titre "Le petit livre rouge: citations de René Lévesque".

Il continue de se consacrer à la cause séparatiste, et déclare que même s'il est en général satisfait du gouvernement Lévesque, il s'inquiète de voir son engagement affadi.

"Lévesque n'a jamais parlé d'une république, mais uniquement de souveraineté - association, dit-il. Nous, les anciens, pouvons accepter la souveraineté - association, mais seulement comme une étape sur la route de l'indépendance totale." La souveraineté-association a été comme l'indépendance politique avec interdépendance économique.

Une nouvelle carrière

M. Pierre Bourgault était autrefois considéré comme l'enfant terrible du mouvement indépendantiste. Il a atteint le sommet de la popularité lorsqu'il fut la première

personne arrêtée, lors de l'émeute de la St-Jean-Baptiste, en 1968, pendant laquelle M. Pierre Elliott Trudeau demeura résolument sur l'estrade d'honneur pendant que les manifestants lançaient des bouteilles et des pierres.

M. Bourgault, qui a quitté l'arène politique à l'âge de 43 ans, a entrepris une série de nouveaux projets: il donne des cours d'éloquence à l'Université du Québec, il a fondé un nouveau magazine et fait des discours à titre de "séparatiste de service", dans les débats sur l'unité nationale à travers le Canada.

M. Bourgault dit qu'il "aime bien" le gouvernement du Parti québécois, mais qu'il est inquiet de l'avenir de ce parti et de celui de la province. "Les gens qui détiennent le pouvoir économique et politique au Canada ne permettront pas que la séparation se fasse, dit-il. La confrontation est inévitable, mais je ne sais quelle forme elle prendra."

Il dit que la réalisation de l'indépendance causera peut-être la fin du Parti québécois. "Comme tout parti nationaliste, le PQ est très fragile. Le désir d'arriver à l'indépendance est le ciment qui lie ensemble bien des gens qui, peut-être sans cela, ne seraient pas unis."

Documents encadrés

M. Raymond Barbeau, un homme élégant qui arbore une moustache à la française, était professeur de littérature française à l'Université de Montréal quand il a fondé le premier mouvement séparatiste québécois, l'Alliance laurienne. C'était en 1957 et il avait 26 ans.

Aujourd'hui, M. Barbeau passe une grande partie de son temps dans une grande maison

remplie de pièces de musée, et il encadre avec beaucoup de soin les premiers documents du mouvement séparatiste.

C'est devant l'échec de l'Union nationale à obtenir plus de pouvoirs financiers d'Ottawa, au cours des années 50, que M. Barbeau a songé pour la première fois à fonder un mouvement indépendantiste.

Il blâme le gouvernement Lévesque de laisser son obsession pour la loi linguistique prendre le pas sur les problèmes de pouvoir économique. "Je ne m'intéresse guère au problème de la langue, dit M. Barbeau. La loi 101 est vraiment très équilibrée. Il aurait été beaucoup plus dur vis-à-vis des Anglais si le Québec était une république. Mais ce n'est pas vraiment là qu'est le noeud du problème."

"Comment peut-on parler de faire quoi que ce soit pour le chômage ou pour l'économie, quand toute la masse monétaire — les banques, etc. — est contrôlée par Ottawa?"

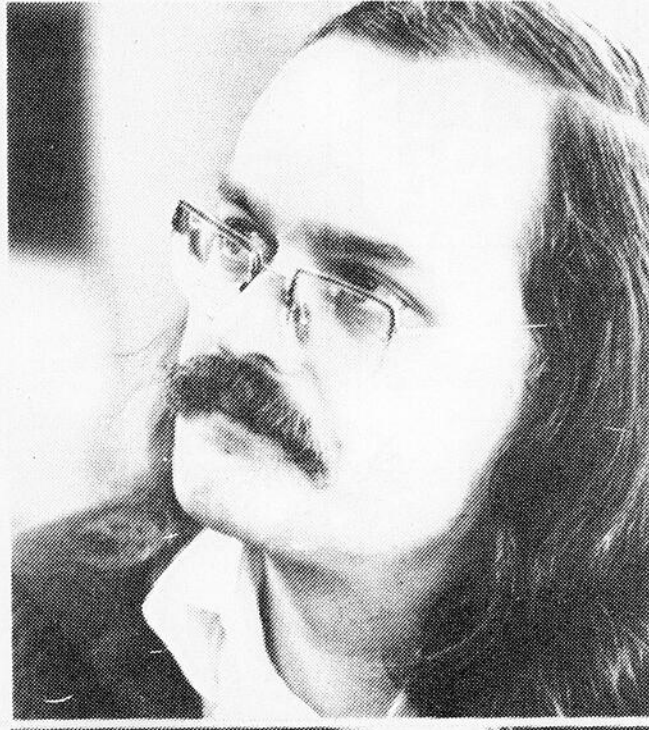
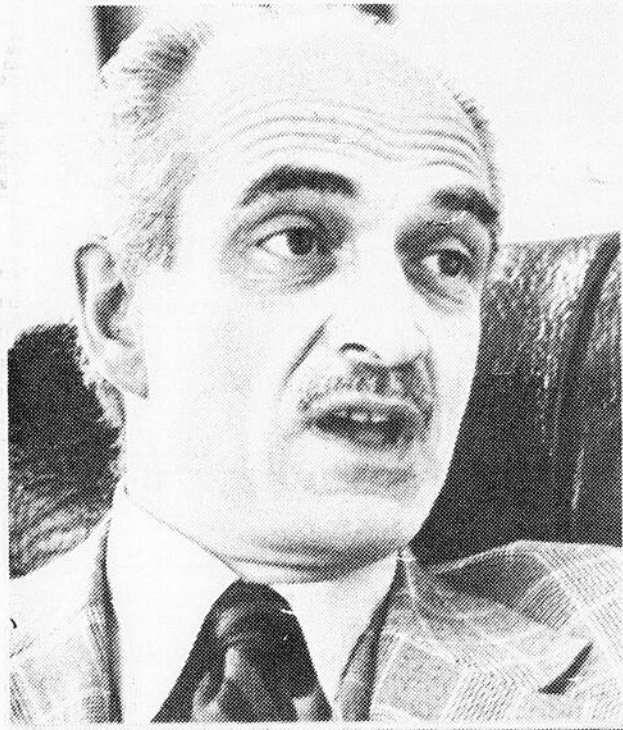
Critiques dures

Quant à M. Pierre Val-

lières, il est un des plus durs critiques du Parti québécois. Dans un livre publié récemment sous le titre "Un Québec impossible", M. Vallières dit que parce que le gouvernement craint d'effrayer les gens, il s'est placé dans une position ambiguë sur la question de l'indépendance.

"Si le gouvernement est sérieux sur la question de la séparation, il doit avoir le courage de dire aux gens qu'ils doivent s'attendre à des difficultés sur le chemin de l'indépendance, que l'indépendance ne leur sera pas tout simplement donnée, mais qu'ils devront se battre pour l'obtenir", a dit M. Vallières aux journalistes, au lancement de son livre.

Confortablement installés dans leur abondance nord-américaine, les Québécois devront réaliser qu'il leur faudra supporter une baisse de leur niveau de vie, du moins au début, et révolutionner la province selon les principes socialistes, s'ils veulent devenir indépendants non seulement du Canada, mais de l'économie américaine, a-t-il déclaré.



PIONNIERS DU SEPARATISME — De gauche à droite et de haut en bas, Raymond Barbeau, Pierre

Vallières, Marcel Chaput et Pierre Bourgault.

(Telephoto PC)

GASTRONOMIE

par Guy Bergeron

Un Macon Bichot 1975, un Sainte Odilde 1974, le Clos des Papes 1974, voilà des vins que l'Amicale des sommeliers du Québec, section du Montréal métropolitain, mieux connue sous "Le Club des Cinq", ont dégustés au cours du dernier mois.

Le travail de l'Amicale des sommeliers du Québec est d'autant plus agréable, qu'il permet à nos lecteurs de mieux connaître les vins et d'être au courant de ce qu'ils boivent.

Macon Bichot 1975

Appellation Macon contrôlée.
Vin rouge.
Code: S.A.Q. 430-E;
Prix: \$4.50;
Degré alcoolique: 11.5%.

Visuel:

Rouge tenace aux reflets bleuâtres. Belle limpide avec une viscosité assez fluide.

Olfactif:

Arôme léger avec des odeurs de feuilles mortes et de résine.

Gustatif:

Sec. Capiteux. Court. Goût de râbles avec une acidité prononcée et une sensation chaude provoquée par son goût d'alcool.

Visuel:

Remplit la bouche mais ne dure pas.

Observations:

Son nez devient agréable après une certaine oxygénation.

Vin charnu et sérieux qui s'assouplira en vieillissant.

Recommandations:

A boire à 14° - 15° C. Avec les viandes rôties sans sauce. Les fromages:

Camembert, Brie et Carré de l'Est.

Sainte Odilde 1974

Appellation "Alsace" contrôlée.
Vin blanc.
Code: S.A.Q.: 551-D;
Prix: \$4.85;
Degré alcoolique: 12%.

Cépages: Probablement de Edelzwicker.

Négociant: Pierre-Weissenburger — Obernat.

Robe d'un jaune vert manquant un peu de brillance. Fluide.

Olfactif: Bouquet agréable qui commence à se faire. Légère odeur de fumée.

Gustatif: Sec. Nerveux. Frais.

Léger goût de craie. Une certaine force alcoolique qui semble masquer son bouquet. Aussi une acidité assez élevée due à son millésime.

Observations: Manque actuellement un peu d'harmonie. Peut-il évoluer? Possiblement le cadet des vins d'Alsace. A revoir.

Recommandations: A boire à 8° - 10° C. à l'apéritif avec des noix.

Ou bien avec une quiche lorraine ou des cuisses de grenouilles.

Clos des Papes 1974

Appellation "Château-neuf-du-Pape" contrôlée.

Vin rouge.
Code: S.A.Q.: 962-E;
Prix: \$4.90;
Degré alcoolique: 13%.

Cépage: Gamay noir, à jus blanc.

Propriétaire: S.C.I. Domaine des Tours, Rhône, France.

Visuel: Couleur vive d'un rouge intense, belles jambes. Limpidité: clair.

Olfactif: Bouquet riche et agréable, plaisant au nez. Parfum de fruits. Prometteur.

Gustatif: Très bel arôme. Subtil, fumet particulier de truffe et d'épices. Très agréable au nez.

Gustatif:

Ample, étoffé, chaud et puissant. Seve opulente qui emplit la bouche et persiste. Astringence tonique de bon aloi.

Observations:

Beaucoup de satisfaction à le déguster. Cachet original et un attrait séduisant. Bouquet dense et prenant. Encore jeune mais avec de très belles qualités. Développe bien en bouche. Equilibre. Capiteux.

Recommandations: Nous pensons que ce vin exprimera parfaitement sa personnalité à 17°. Un vieillissement de 3 à 4 ans lui permettra d'acquiescer sa plénitude. Déboucher au moins une heure avant, afin de lui permettre de s'ouvrir et s'assouplir.

Mariage parfait avec les venaisons (civet de sanglier) et le fromage Tome de Savoie.

Vin présenté au "CLUB DES CINQ" en prévision d'une importation privée pour les membres de l'AMICALE DES SOMMELIERS DU QUEBEC.

Château des Tours 1973

Appellation "Brouilly" contrôlée.
Vin rouge.
Code: S.A.Q.: 962-E;
Prix: \$4.90;
Degré alcoolique: 13%.

Cépage: Gamay noir, à jus blanc.

Propriétaire: S.C.I. Domaine des Tours, Rhône, France.

Visuel: Couleur vive d'un rouge intense, belles jambes. Limpidité: clair.

Olfactif: Bouquet riche et agréable, plaisant au nez. Parfum de fruits. Prometteur.

Gustatif: Vif. Franc. Corsé. Nerveux. Fruité.

Goût prononcé de fruits (raisin, fraise, abricot). Ar-



Un vin blanc plein de fraîcheur.

rière goût assez complexe, persistant et très plaisant. Equilibre.

Observations: Agace l'oeil, impressionne le nez et satisfait le palais. Bonne aptitude à vieillir.

Recommandations: Servir entre 16° - 18°. Digne compagnon pour un lievin en civet, un coq au vin, l'andouillette et le boudin.

Rehaussera un St-Paulin, Bourseauly, Cantal et un Valencey.

N.B.: En vente aux magasins de spécialités "MAISONS DES VINS".

Graves, Cruse

Appellation Graves contrôlée.
Vin blanc.
Code: S.A.Q.: 410-E;
Prix: \$3.40;
Degré alcoolique: 11.5%.

Cépages: Semillon, Sauvignon, Muscadelle.

Négociant: Cruse & Fils Frères, à Bordeaux, Gironde, France.

Visuel: Belle robe rutilante à peine dorée, limpide. Viscosité: gras.

Olfactif: Fruité. Arôme de fruit frais. INVITANT.

Gustatif: Sec. Fruité. Frais. Intense.

Plein de seve et de fraîcheur.

Goût de pierre assez révélateur et apprécié. Long en bouche.

Observations: Vin bien équilibré et plaisant à déguster, avec un caractère assez particulier et plein d'agrément. Révélation.

Recommandations: A servir à 12° C. pour le développement de son bouquet gustatif.

A déguster avec les hors-d'oeuvres froids, les poissons, les viandes blanches et les coquillages.

Les fromages à pâtes fraîches (double crème, petits suisses et carré demi-sel).



Un vin rouge capiteux.

LES CINÉMAS FRANCE FILM

Entants 1.00 POUR TOUS

MÊME SI VOUS N'Y CROYEZ PAS, MÉFIEZ-VOUS!

les envahisseurs de l'espace

capitol LA BATAILLE DU 90° PARALLÈLE

18 ANS

Et si tu n'en veux pas...

elles s'en donnent à coeur joie

cartier élysée

Elles étaient les filles de nos rêves!

les MAJORETTES

royaume 1 bellevue

14 ANS

LES REVOLTES DE L'AN 2000

Il n'y a plus de saints au Texas

royaume 2 centre

3e semaine

GUERRE ÉTOILÉES

Moins de 14 ans 1.00 POUR TOUS

Version française de

LE COUR METRAGE Am ennem

place du royaume 3

ca c'est du cinéma! 18 ANS

Projections Spéciales

jeanne & paul

saguenay

LE FILM LE PLUS BOULEVERSAINT

ANNIE GIRARDOT

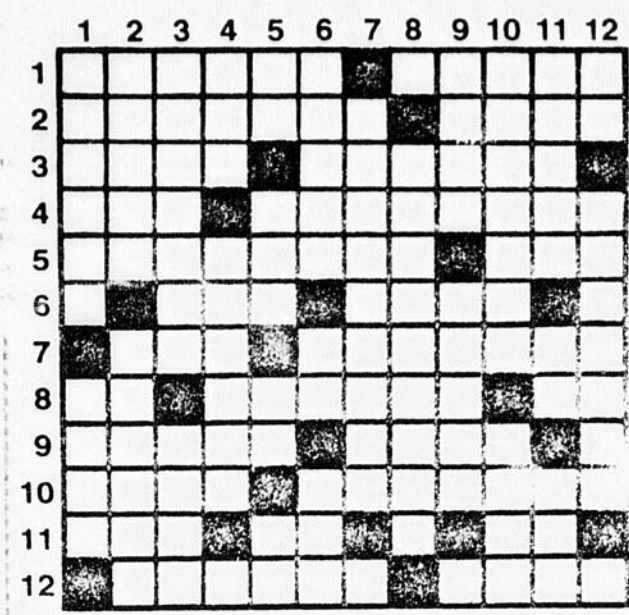
A CHACUN SON ENFER

un film de ANDRE CAVATTE

COMMENCANT VENDREDI LE 13 JANVIER

DÉTENTE

Problème no 64



HORIZONTAL

- 1- Ornement placé sous le fermoir, dans l'entablement dorique. - Foyer de cheminée, pl.
- 2- Plante d'osiers. - une couleur rouge clair.
- 3- Femme d'un raja. - Selon les formes prescrites.
- 4- Durée de la vie. - Découvrir la trace de quelqu'un.
- 5- Relatif au soir. - Volonté, caprice.
- 6- Adj. poss. - Fatigué et amaigri.
- 7- Pluriel de leu. - Palmiers d'Inde et de Malaisie.
- 8- Du verbe aller. - Inspiré par le génie. - Fille d'ina-

- 9- chos. - Se rendront. - Peu de chose.
- 10- Variété d'argile riche en hématite. - Du verbe ser-rer.
- 11- Plante textile. - Voyelles jumelles. - Fleuve d'Italie.
- 12- Breuvage des dieux. - Qui existe effectivement.

VERTICAL

- 1- De Moravie. - Action de porter atteinte à ce qu'on doit respecter.
- 2- Emploi d'une chose. - Vol de peu d'importance.
- 3- Tension douloureuse produite par l'irritation des sphincters. - Embellit.
- 4- Canton suisse. - Appareil qui sert à démêler les cheveux.
- 5- Note de musique. - Art, contracté. - Conj. - Ancienne note de musique.
- 6- Oiseau voisin du canard. - Symb. chim. - Du verbe suer.
- 7- Plante de la famille des composées.
- 8- Celui qui fait partie des forces armées.
- 9- Marque le superlatif absolu. - Rendre un son enroué.
- 10- Il découvrit les rayons X. - Prix Nobel 1901. - Insecte des eaux stagnantes.

- 11- Intenter une action en justice. - Nom familier du trouper américain. - Patriarche biblique.
- 12- Pron. pers. - Organe élastique.

MOTS CROISÉS

Solution du problème no 63



HOROSCOPE

HOROSCOPE du mercredi, 11 janvier 1978

Le parallèle Soleil-Mercure vous incitera à agir en fonction des circonstances et des événements. Vous serez très conscient des réalités du moment et vous saurez répondre avec efficacité. Votre prestige en hausse vous permettra d'asseoir votre autorité. Chance avec 9 et 64.

ANNIVERSAIRES: L'autorité que vous avez acquise sur votre entourage vous permet de proposer la réalisation d'un projet qui vous tient à coeur.

NAISSANCES: Les enfants nés ce jour seront vifs et intelligents. Ils feront preuve d'une grande curiosité d'esprit et seront des élèves très brillants.

BELIER (21 mars - 20 avril) Profession: Vous disposerez d'excellents atouts pour agir et pour faire sentir à votre entourage une autorité mieux fondée. **Affection:** N'éveillez pas la jalousie ou le doute dans l'esprit de votre partenaire. **Santé:** Bonne.

TAUREAU (21 avril - 20 mai) Profession: Vous bénéficierez d'excellents appuis, d'aides précieuses pour démêler des problèmes litigieux, des affaires délicates. **Affection:** Votre vie affective prend une tournure plus satisfaisante. **Santé:** Bon tonus.

GEMEAUX (21 mai - 21 juin) Profession: Défendez la liberté d'action et de mouvement qui

vous est nécessaire pour vos projets mais faites-le avec tact. **Affection:** Une franche explication serait préférable au malentendu actuel. **Santé:** Reposez-vous.

CANCER (22 juin - 22 juillet) Profession: Vos récents efforts seront couronnés de succès vous pourrez ainsi vous libérer de certaines tâches contraignantes. **Affection:** Ne mettez pas en péril l'harmonie de votre couple. **Santé:** Bonne.

LION (23 juillet - 23 août) Profession: Vous saurez réagir avec plus d'énergie qu'à l'ordinaire devant les obstacles et vous vous montrerez peu disposé à plier. **Affection:** Vos sentiments sont compris et partagés. **Santé:** Attention aux aliments mal conservés.

VERGE (24 août - 22 sept.) Profession: Tirez profit de toutes les possibilités, vous pourrez vous affirmer et donner la preuve de vos compétences. **Affection:** Ne vous laissez pas entraîner par les nouvelles rencontres ne feront pas des liens durables. **Santé:** Mangez des crudités.

BALANCE (23 sept. - 23 oct.) Profession: Une situation pourrait vous mettre dans l'embaras, ne réagissez pas trop vite, étudiez bien tous les éléments. **Affection:** Montrez-vous toujours sincère et affectueux. **Santé:** Évitez les boissons alcoolisées.

SCORPION (24 oct. - 22 nov.) Profession: Vous ne manquez pas d'idées, ni de projets mais des alliés trop timides pourraient tenter de freiner votre ardeur. **Affection:** Votre famille se montrera très compréhensive. **Santé:** Évitez les excès.

SAGITTAIRE (23 nov. - 21 déc.) Profession: Les atouts que vous avez accumulés dans le passé vous serviront pour le succès d'une affaire qui vous tient à coeur. **Affection:** Vos rapports affectifs s'intensifient. **Santé:** Prudence au volant.

CAPRICORNE (22 déc. - 20 janv.) Profession: Quelle que soit votre confiance en vous, vous avez intérêt à bien vous informer avant de prendre une décision. **Affection:** Ne décevez pas votre partenaire en vous montrant suspicieux. **Santé:** Bonne vitalité.

VERSEAU (21 janv. - 19 fév.) Profession: Ne laissez pas vos collaborateurs créer un climat de tension dans votre groupe, essayez de calmer les esprits. **Affection:** Votre coeur sera comblé par une aventure romanesque. **Santé:** Ménagez vos reins.

POISSONS (20 fév. - 20 mars) Profession: Les tensions et les rivalités que vous risquez d'avoir à affronter ne s'apaisent que si vous y mettez du vôtre. **Affection:** Ne sacrifiez pas votre vie privée à vos ambitions. **Santé:** Évitez les aliments gras.

BLONDINETTE



DONALD



LUC BRADEFER



SCAMP



SOURIS MIQUETTE



BRIDGE

AUSSITOT

Si vous aimez le bridge de compétition et que réellement, vous avez de l'ambition, continuellement, votre esprit doit être hanté par l'idée et la recherche de levées supplémentaires. C'est donc dire qu'aussitôt que votre contrat devient assuré, l'objectif réel devient la ou les levées supplémentaires.

Donneur: Sud
Tous vulnérables
Pi- 10-9-8-7
Co- 7-3
Ca- D-4-3
Tr- A-R-6-5

Pi- 4-3-2
Co- 9-2
Ca- 10-8-6-2
Tr- V-9-8-7

O S E
Co- R-D-V-8-6-5-4
Ca- A-V-9-7
Tr- 10

Pi- A-D-V-6-5
Co- A-10
Ca- R-5
Tr- D-4-3-2

Sud
1-S-A (1)
4-piques (3)

Nord
2-trefles
3-passe

Est
4-coeurs (2)
3-passe

(1) Je ne chicane aucunement les joueurs dont les préférences seraient pour l'ouverture 1-pique. Si, ci de toutes les façons, les enchères doivent normalement se terminer à 4-piques, je considère que l'ouverture à 1-S-A présente quelques attraits. Tout d'abord, elle est l'enchère qui révèle la force de Sud avec le plus de précision. De plus, si éventuellement la possibilité d'une manche se trouvait à 3-S-A, il se pourrait

que Sud ait avantage à voir venir l'entame, particulièrement en raison de sa teneur à carreau et trèfle.

(2) Alors qu'il y a lieu d'envisager que N-S recherchent un contrat en pique, par anticipation, N-S recherche un contrat sacrifice.

(3) La pénalité rapporterait tout au plus 500 points, ce qui serait un gain inférieur à ce que représente la réalisation d'une manche.

Entame: neut de coeur.
Le déclarant prend le valet de coeur de son as, puis monte au Mort par l'as de trèfle. Sur une première attaque à l'atout, immédiatement, le roi apparaît et voici que déjà, le déclarant est assuré d'un minimum de dix levées. Une levée supplémentaire peut se produire d'elle-même si chez les adversaires, les trèfles sont partagés 3-2. Cependant, la tentative d'obstruction d'Est, et de plus, le fait qu'il a fourni un partage 4-1 de cette suite. Comment, en ce cas, rechercher une levée supplémentaire ?

Il faut considérer de plus que l'as de carreau se trouve fort probablement chez Est qui, d'emblée, s'est rendu à 4-coeurs. Aussi, si les trèfles sont partagés 4-1, c'est à carreau qu'il faut rechercher deux levées et ainsi une supplémentaire.

Alors que les adversaires seront épuisés à l'atout, le Mort change au roi de carreau et si Est prend de l'as, bien facilement, N-S réalisent deux levées à cette suite. Comme le déclarant revient à trèfle, le partage 4-1 de cette suite est confirmé. Le retour d'un coeur place Est en main et que peut-il faire ?

Si il revient à coeur, le déclarant dispose de son dernier carreau pendant que le Mort coupe. Si Est préfère revenir à carreau, ainsi le Mort obtiendra une levée de sa dame, ce qui permettra au déclarant de disposer de son trèfle perdant. Ainsi, ce n'est qu'après s'être assuré d'une levée supplémentaire que le déclarant pouvait considérer sa tâche comme étant terminée.

Noël Duchesne

MOT MYSTÈRE

SOLUTION No PRECEDENT: ORGANISATIONS

1	F	O	R	A	R	E	F	I	E	R	A	S	P	R	A
2	P	O	S	A	O	G	S	E	I	R	O	L	A	C	M
3	P	E	T	I	T	O	R	T	V	C	L	O	C	H	E
4	F	E	T	E	I	E	S	V	E	T	O	I	A	S	
5	R	I	R	E	N	O	R	D	R	O	U	A	F	V	T
6	R	A	P	I	D	E	T	A	A	T	A	O	I	E	E
7	O	N	E	O	R	R	G	C	R	O	U	T	E	S	R
8	T	R	R	I	O	A	S	E	E	L	O	I	R	I	E
9	A	T	O	P	V	G	M	M	A	I	G	U	O	R	F
10	C	I	T	A	A	E	I	M	T	B	O	N	N	E	S
11	N	O	I	R	N	R	E	I	O	B	L	O	T	I	R
12	P	O	R	T	I	O	N	M	E	T	R	E	S	O	R
13	R	E	M	O	U	S	B	E	E	R	R	L	U	U	O
14	E	I	U	U	S	E	R	R	O	O	P	L	E	U	T
15	S	N	A	T	R	E	P	R	O	U	E	L	R	S	I

13 lettres cachées

- | | | |
|--------------|-------------|----------|
| Aigu | Lôtir | Remous |
| accoutrement | loir | rater |
| arts | leur | ratera |
| âmes | lame | rotin |
| aise | | raréfier |
| âtre | Mètre | rire |
| Bonnes | mime | routes |
| bourse | Noël | rota |
| bomber | noir | rare |
| | nord | reniera |
| Cita | Ourse | roti * |
| croute | Prêt | roule |
| calories | près | rite |
| cloche | peut | rager |
| Dort | petit | rime |
| Ester | périr | roua |
| | partout | rapide |
| Fête | portion | Soie |
| foula | pacifieront | sire |
| fiera | pote | suer |
| fêter | port | |
| Gare | prou | Trou |
| gava | pléut | User |
| Have | posa | Veto |

CONSOMMATION

Peinture

Le meilleur conseiller, c'est encore le vendeur

L'homme que tout novice devrait consulter au sujet du genre de peinture à utiliser — mate, émail, semi-lustrée, alkyd ou latex — c'est celui qui la vend. Chaque boîte porte habituellement des conseils d'emploi. Renseignez-vous si vous n'êtes pas certain de ce qu'il faut utiliser et lisez les étiquettes avant de faire quoi que ce soit. Les fabricants savent ce que leurs produits peuvent ou ne peuvent pas faire et ils s'efforcent généralement d'informer l'acheteur de la qualité et du rendement de leurs produits.

Comparez le prix qu'il vous en coûterait de faire la décoration ou d'engager un peintre professionnel. Il est naturellement plus économique de faire le travail vous-même.

Si vous achetez de la peinture mélangée sur mesure, vous avez intérêt à acheter d'un seul coup tout ce dont vous avez besoin afin que la couleur soit partout uniforme.

Avant même d'ouvrir la boîte de peinture, reboucher les fissures avec un enduit, même celles qui sont minuscules. Servez-vous de votre pouce ou d'un couteau à mastic. Les fentes plus importantes dans les murs de plâtre nécessitent un enduit spécial. Lisez attentivement le mode d'emploi pour faire un bon travail. Laissez sécher et bien poncer avant d'appliquer la couche d'appât ou de fond. Epoussetez les murs des chambres à coucher et laver avec un nettoyant les murs de la cuisine où graisse et matières grasses s'accumulent. Plus la surface est préparée avec soin, plus l'aspect final sera beau.

Préparez une surface à peindre consiste également à dégager les appliques murales et les poignées de porte. Cela facilite énormément la tâche surtout lorsqu'on utilise un rouleau, et cela permet de peindre à grands coups et de finir le travail au plus tôt.

Vous pouvez vous servir de ruban-cache (masking

tape) pour couvrir les interrupteurs ou prises de courant que vous ne pouvez dégrader ou n'osez toucher. Ou encore pour couvrir les secteurs où vous utiliserez un vernis ou une peinture de couleur différente. Même les peintres soigneux ont intérêt à se servir du ruban-cache.

Couvrez les meubles et les planchers de vieux draps ou de journaux. Servez-vous d'une spatule de bois pour

bien mélanger les pigments de couleur de la peinture. Il faut agiter la peinture de temps en temps car la couleur a tendance à se déposer au fond de la boîte. Mélanger bien avant et pendant le travail car votre mur pourrait avoir des teintes différentes. Par contre, certains fabricants recommandent de ne pas agiter la peinture afin d'éviter la formation de bulles d'air qui pourraient gâcher la finition.

il est donc important de lire l'étiquette.

Pour plus d'informations, on peut communiquer avec:

Consommation & Corporations Canada
940 Chabanel
Chicoutimi, P.Q.
Tel.: 549-0488.

Espèces menacées

OTTAWA (PC) — Environ 90 pour cent des Canadiens qui voyagent à l'étranger enfreignent la loi quand ils rentrent chez eux, mais ils n'iront probablement pas en prison, déclare M. John Heppes, du Service canadien de la faune.

Ces violations prennent souvent la forme de petits cadeaux faits de peaux ou de carapaces d'animaux considérés comme menacés d'extinction, explique M. Heppes, administrateur pour le Canada de la Convention sur le commerce international des espèces menacées d'extinction.

Pour apporter légalement ces produits au Canada, il faut avoir au moins un permis d'exportation émis par le pays visité, et pour certaines espèces, un permis d'importation du gouvernement canadien.

Si vous allez aux Caraïbes ou à Hawaï et que vous en rapportez des bibelots faits d'écaillés de tortue, vous contribuez probablement au déclin de la tortue caouanne, considérée par la convention comme espèce menacée d'extinction.

Les douaniers ne confisquent habituellement pas ces petits bibelots, mais il en va autrement des manteaux, souliers, bracelets de montre et autres objets faits avec la peau ou l'écaillage des espèces menacées d'extinction.

Problème mineur

M. Heppes dit que l'importation des produits de ce genre pour fins commerciales ne constitue pas un problème majeur au Canada, non plus que l'importation d'animaux vivants, appartenant à ces espèces, bien qu'elles attirent habituellement l'attention du public, quand elles sont découvertes. Mais les petits cadeaux sont rapportés par les touristes, sans mauvaise intention. "Tant qu'il y aura un acheteur, il y aura un producteur." Et étant donné les pressions politiques internes, un grand nombre de pays en voie de développement n'ont pas signé la convention.

Cette convention est entrée en vigueur en 1975, et 41 pays l'ont signée. Parmi les exceptions remarquables, il y avait des pays importateurs comme la France, l'Italie, les Pays-Bas, l'Espagne et le Portugal, et des pays d'où les produits sont exportés ou passés en contrebande, comme la Bolivie, l'Argentine, la Colombie, le Venezuela, le Kenya, l'Ouganda et l'Angola.

L'objectif principal de la convention est d'arrêter le commerce illégal des produits fabriqués avec des espèces en voie d'extinction. M. Heppes aimerait qu'un nombre plus grand de pays africains signe la convention, parce que ce continent est la source d'une grande partie de commerce illégal, notamment en ce qui concerne l'ivoire des éléphants et la peau des chats sauvages.

Une loi générale

Au Canada, le commerce des espèces en voie d'extinction est contrôlé par la Loi des permis sur les exportations et les importations. Il y a un certain nombre d'animaux, oiseaux, poissons et reptiles canadiens qui sont classés parmi les espèces menacées d'extinction.

M. Heppes dit qu'il est satisfait de l'application au Canada de la convention, mais il dit qu'il y aura toujours de la contrebande. Les douaniers sont devenus habiles à détecter les animaux et les produits interdits, mais ils ne peuvent tout voir.

Ils peuvent garder en consignation les produits suspects, jusqu'à ce que M. Heppes ou un autre expert qualifié puisse étudier la situation. M. Heppes dit qu'il reçoit plusieurs appels par jour de la part des douaniers.

Il dit que le problème le plus difficile, c'est d'informer le public sur la façon dont leurs achats peuvent mettre en danger les espèces menacées d'extinction. "Les gens ne le font pas exprès. Ils veulent tout simplement quelque chose d'impressionnant, comme un manteau de léopard ou un animal exotique."

Woolworth

141 Racine Est Chicoutimi
DU 11 AU 17 JANVIER
Jusqu'à écoulement de la marchandise.



Trains CN ou CP à 4 roues motrices

Trains d'apparence authentique qui amuseront les petits et les grands durant des heures. Comprendent: locomotive, 2 wagons, wagon de queue, voie circulaire 3' et transformateur. Instructions comprises.

21⁹⁷ l'ensemble

Nécessaires à démarrage avec carburant Cox

A. Comprendant bouchon avec filtre, tuyau de remplissage, piles 1½ volt et autres accessoires.

6⁶⁰ l'ensemble

Carburant Cox tout usage

B. Peut être utilisé pour tous les moteurs à bougie incandescente et les têtes Cox incandescentes.

2²⁷ chacun

Hélicoptères Cox

C. Avec moteur Cox Pee-Wee, .020, rotor 20" à 4 hélices et autres accessoires.

22⁹⁷ chacun

Camionnettes de course AFX

D. L'ensemble comprend 2 camionnettes, piste de 9", décalcomanies, transformateur et autres accessoires.

21⁹⁷ l'ensemble

Jeux de courses automobiles Monte Carlo

E. Comprendent 2 voitures de courses à moteur 12 volts, bloc d'alimentation, piste de 12" et beaucoup d'autres accessoires.

26⁹⁷ l'ensemble

Voitures de courses Strombecker

F. Procurent le plaisir et les sensations de la vraie course automobile! Moteurs super-puissants. S'utilisent avec tous les circuits à l'échelle 1/32, 12 volts.

7²⁷ chacune

Voitures de courses "Magna-Traction"

G. Voitures à traction aimantée. Carrosseries profilées en plastique solide. Choix de 4 modèles.

AU CHOIX 7²⁷ chacun

Joint pour rails

Un accessoire très pratique pour tous les trains.

chacun **69**

AU CHOIX: Assortiment de wagons

Vous pouvez rallonger votre train comme vous le désirez avec ces solides wagons.

2⁴⁹ chacun à **2⁹⁹** chacun

4 sections de rails

Choisissez parmi les sections droites ou les sections courbes.

1⁴⁷ le paquet



WOOLWORTH, 141, RUE RACINE EST — CHICOUTIMI.

Ces cartes sont acceptées dans tous nos magasins

REDUIES VOLUMES
CIRCULAIRES
DEPLIANT
MENUS
ETIQUETTES
POSTERS
AGENDA CARTES
PROGRAMMES
CALENDRIERS



UNE EQUIPE DYNAMIQUE DE
VENTE A VOTRE SERVICE

545-4474

IMPRIMERIE
LE PROGRÈS
DU SAGUENAY LIMITÉE

316, avenue Labrecque - Chicoutimi

Les p'tits prix font les g

MAÏS EN GRAINS ENTIERS
ORCHARD KING
CANADA DE FANTAISIE
BTE DE 12 OZ LIQ.

29¢

POMMES DE TERRE FRITES
SURGELÉES, SOMERDALE
PQT DE 2 LB

39¢

CAFÉ INSTANTANÉ
STEINBERG
BOCAL DE 10 OZ

\$5.79



ÉPAULE DE PORC FUMÉE
GENRE PICNIC
LA LB

88¢

SAUCISSES À DÉJEUNER
STEINBERG
PRODUIT DÉCONGÉLÉ
LA LB

69¢

PAPIER DE TOILETTE
COTTONELLE
COULEURS AU CHOIX
PQT DE 4 ROUL.

\$1.12

JUS DE POMMES
VITAMINÉ, ORCHARD KING
CANADA DE CHOIX
BTE DE 48 OZ LIQ.

67¢

BOUDIN BILOPAGE
LA LB

65¢

FOIE DE PORC
EN TRANCHES
PRODUIT DÉCONGÉLÉ
LA LB

29¢

FÈVES AU LARD
LIBBY'S
AVEC SAUCE TOMATE
BTE DE 19 OZ LIQ.

68¢

CRISTAUX SWING
À SAVEUR D'ORANGE
PQT DE 4 ENV. DE 3 1/4 OZ

89¢

MIEL
CRÉMEUX OU LIQUIDE
STEINBERG
POT DE 32 OZ LIQ.

\$1.79

PÂTE DU LAC ST-JEAN
BILOPAGE

\$1.59

BOEUF FUMÉ
EN TRANCHES, STEINBERG
4 SACHETS DE 2 OZ

\$1.39

PÂTES ALIMENTAIRES
LANCIA
POT DE 2 LB

93¢

GRAIN À LITIÈRE
SAULAR
POT DE 4 KILOS

\$1.31

GELÉES EN POUDRE
STEINBERG
SAVEURS AU CHOIX
POT DE 3 OZ

25¢

STEINBERG

TRUITES ARC-EN-CIEL
SURGELÉES
10 OZ

\$1.39

NESTLÉ QUIK
BTE DE 2 LB

\$2.45

TOMATES ÉTUVÉES
ORCHARD KING
DE FANTAISIE
BTE DE 14 OZ

49¢

EAU MINÉRALE
STEINBERG
BOUT DE 30 OZ LIQ.

39¢

JAMBON PICNIC
MAPLE LEAF
BTE DE 1 1/2 LB

\$3.59

CORNICHONS À LA POLONAISE
POLONAISE
POT DE 16 OZ LIQ.

83¢

POIS DE CHOIX
ORCHARD KING
GROSSEURS VARIÉES
BTE DE 19 OZ LIQ.

32¢

PÂTE À PAIN
SURGELÉE, STEINBERG
POT DE 5

\$1.35

OIGNONS SUCRÉS
CORONATION
POT DE 12 OZ LIQ.

93¢

COCKTAIL DE FRUITS
ORCHARD KING
DE FANTAISIE
BTE DE 28 OZ LIQ.

73¢

DÉTERSIF EN POUDRE
SUNLIGHT
BTE DE 22 KILOS

\$2.49

JUS DE TOMATES
LIBBY'S
CANADA DE FANTAISIE
BTE DE 19 OZ LIQ.

33¢

JUS DE RAISINS
SURGÉLÉ
ORCHARD KING
BTE DE 12 OZ

72¢

DÉTERSIF ALL À MOUSSE CONTRÔLÉE
BTE DE 42 KILOS

\$4.49

SIROP DE TABLE
STEINBERG
BOUT DE 32 OZ LIQ.

84¢

DÉTERSIF LIQUIDE
SUNLIGHT
BOUT DE 24 OZ LIQ.

74¢

ES
C
\$

MOUCH EN PAPI
KLEENEX, 2
AU CHOIX
BTE DE 200

SERVIET EN PAPI
IMPRIMÉES,
POT DE 180

PÂTE DENTIFF
AIM
TUBE DE 100

EA
C

Les prix indi
le droit de lr
demandez u

0
En 1

grosses économies



**BISCUITS
GOGLU**
LIDO
BTE DE 28 OZ

99¢

**BEURRE
D'ARACHIDES**
KRAFT
POT DE 1 LB

89¢



**MARGARINE
MOLLE**
GOLDEN GIRL
POT EN ALUM. DE 1 LB

49¢

ESSUIE-TOUT
SCOTT
COULEURS AU CHOIX
PQT DE 2 ROUL.

\$109

**JUS
D'ORANGE**
PUR, STEINBERG
POT DE 64 OZ LIQ.

\$115

**MÉLANGES
À GÂTEAU**
AU CHOIX, STEINBERG
PQT DE 19 OZ

59¢

**FARINE
ROBIN HOOD**
SAC DE 7 LB

\$127

**MOUCHOIRS
EN PAPIER**
KLEENEX, 2 ÉPAISSEURS
AU CHOIX
BTE DE 200

68¢

**SERVIETTES
EN PAPIER**
IMPRIMÉES, SCOTT
POT DE 180

\$1.16

**PÂTE
DENTIFRICE**
AIM
TUBE DE 100 ml

97¢

EAU DE JAVEL
CONCENTRÉE, JAVEX
BOUT. DE 64 OZ LIQ.

65¢

BOULANGERIE

TOUS NOS PRODUITS DE
BOULANGERIE SONT FAITS
DE PUR GRAS VÉGÉTAL

**BEIGNES
AU SUCRE**
STEINBERG
PQT DE 12

39¢

**TARTE POMMES
ET RAISINS**
STEINBERG, DE 8"

20 OZ **69¢**

**GÂTEAU
AU CHOCOLAT**
NOUVELLE-ORLÉANS
STEINBERG

14 OZ **69¢**

**BRIOCHES
AU CAFÉ**
SUCRÉES, STEINBERG

POT DE 8 **59¢**

**ROULÉ
AU CHOCOLAT**
STEINBERG

10 OZ **69¢**

NON ALIMENTAIRES

**MOLLETON
ET HOUSSE**
DE PLANCHE À REPASSER
L'ENS.

\$2.99

**THÉIÈRE
ROCKINGHAM**
CAPACITÉ DE 3 TASSES
CH.

\$1.29

BAS-CULOTTES
STEINBERG
UNE GRANDEUR
CH.

44¢

**MÉLANGE
ANTIDÉRAPANT**

25 LB **\$1.19**

**SEL
ET SABLE**

25 LB **99¢**

PAMPLEMOUSSES
DE LA FLORIDE
À CHAIR BLANCHE
GROSSEUR 48

8 POUR **98¢**

**PIMENTS
VERTS**
DU MEXIQUE
CANADA NO 1

LA LB **49¢**

BROCOLI
DE LA CALIFORNIE
GROSSEUR 14
CANADA NO 1

LE PQT **59¢**

**POMMES
DE TERRE**
DU QUÉBEC
CANADA NO 1
SAC DE 20 LB

\$1.09

**POMMES
Mc INTOSH**
DU QUÉBEC
CANADA DE FANTAISIE
SAC DE 5 LB

98¢

Les prix indiqués dans ces pages sont valables, jusqu'à la fermeture des magasins mardi prochain 18 hrs. Nous nous réservons le droit de limiter les quantités. Pas de ventes aux marchands. Si un article en réclame cette semaine venait à manquer en rayon, demandez un bon de garantie de prix au comptoir d'information.

Oui, Steinberg est de votre côté.
En 1978, plus d'un million de Québécoises vont économiser chaque semaine chez Steinberg.

AGRICULTURE

Assurance-récolte \$2.5 millions en indemnités aux cultivateurs québécois

Selon les premières évaluations effectuées par M. Glen Gorrell, directeur des services de l'assurance-récolte au ministère de l'Agriculture du Canada, les indemnités d'assurance-récolte versées aux agriculteurs excéderont vraisemblablement \$100 millions cette année.

L'an dernier, elles se chiffraient à \$64 millions.

Pour la campagne 1977-1978, plus de 112,000 agriculteurs canadiens ont souscrit à ce programme, soit 16% de plus que l'an dernier. Par ailleurs, environ 80% de ces agriculteurs habitent les trois provinces des Prairies. Selon M. Gorrell, c'est la crainte d'une sécheresse au début du printemps qui les a surtout incités à souscrire au programme d'assurance-récolte.

Au total, les agriculteurs ont assuré leur récolte pour une valeur de \$1,5 milliard, soit une hausse de 28% par rapport à 1976-77. Les primes totalisent \$148 millions. Aux termes d'ententes de partage des coûts, les gouvernements fédéral et provinciaux paient 50% des primes et tous les frais d'administration. Au cours de la présente campagne, les contributions fédérales se sont élevées à quelque \$75 millions et celles des

provinces réunies à environ \$17 millions.

M. Gorrell précise toutefois que le gros des indemnités a été versé à la suite des pertes causées par la grêle au cours de la saison de croissance et par la longue période de temps humide lors de la moisson.

Les agriculteurs des Prairies percevront plus d'indemnités que ceux des autres provinces. En effet, les 47,200 agriculteurs souscripteurs de la Saskatchewan se partageront environ \$35 millions, les 21,000 producteurs albertains recevront quelque \$33 millions et les 18,000 agriculteurs manitobains, \$12 millions. La majeure partie de ces indemnités servira à compenser les pertes causées aux céréales par les intempéries.

Les indemnités des 16,120 agriculteurs ontariens se chiffrent à près de \$18 millions. Les cultures qui ont le plus souffert du mauvais temps sont les haricots blancs, les céréales du printemps et le maïs.

Au Québec, les 6,600 producteurs inscrits au programme recevront des indemnités de l'ordre de \$2,5 millions.

Un montant de \$1,3 million sera versé aux agriculteurs du Nouveau-Brunswick, de la Nouvelle-Écosse, de l'Île-du-Prince-Édouard et de Terre-Neuve, sur-

tout pour les pertes de pommes de terre à l'Île-du-Prince-Édouard.

Pour leur part, les 1,535 participants de la Colombie-Britannique obtiendront des indemnités d'environ \$2 millions.

M. Gorrell fonde cette première estimation sur 20% des demandes d'indemnité. Le résultat définitif ne sera connu qu'au début du printemps, lorsque les inspecteurs auront vérifié toutes les demandes, en confrontant les rendements obtenus à la production habituelle des agriculteurs.

Le but des programmes d'assurance-récolte est de permettre aux agriculteurs de recouvrer leurs coûts de production en cas de dégâts inévitables dus à des causes naturelles.

Les ravageurs

Pour trouver des moyens de lutte contre les ravageurs des cultures, les entomologistes ont souvent à étudier leur développement à l'intérieur des fruits et des légumes.

Pour ce faire, ils doivent disséquer quotidiennement un grand nombre de plants infestés. Cette méthode présente cependant un sérieux inconvénient puisqu'elle entraîne la perte du plant et de l'insecte étudié.

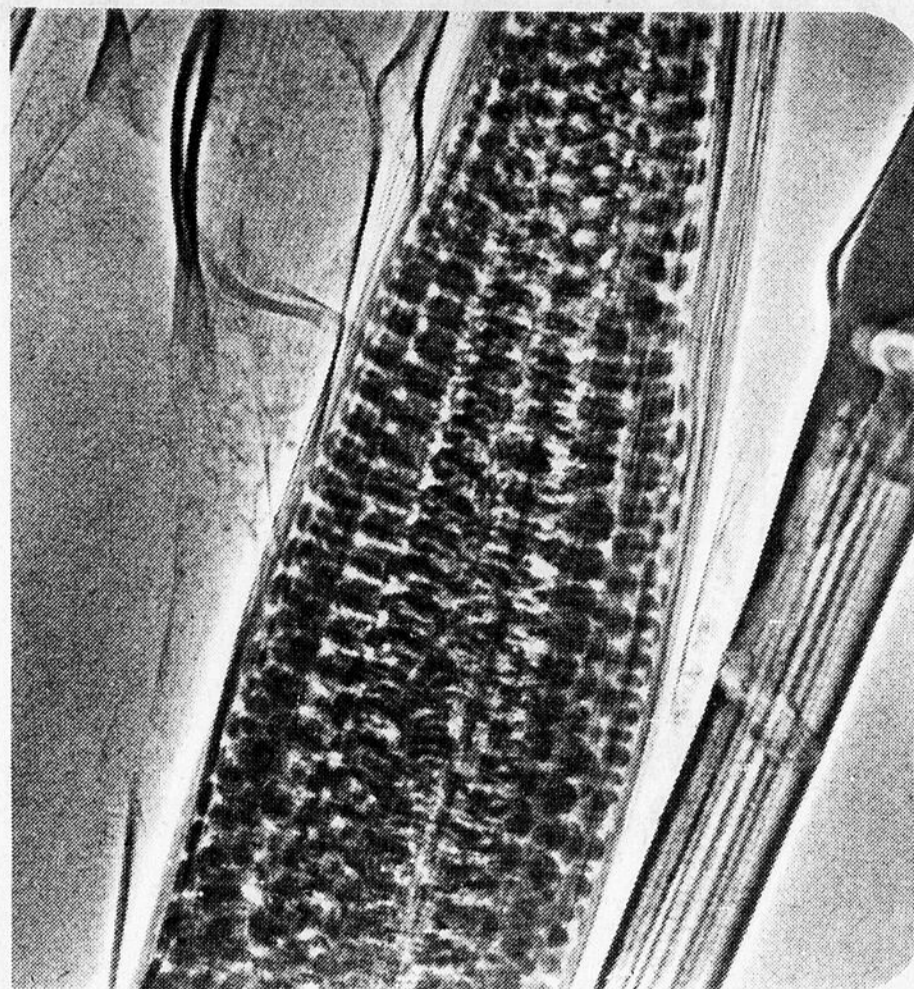
En utilisant un nouveau moyen de radiographie, la xérographie, deux chercheurs de la station de St-Jean, les Drs André Bélanger et Pierre Martel, ont trouvé le moyen de suivre les insectes à l'intérieur de certains fruits et légumes sans intervenir sur leur développement et leur environnement.

Essentiellement, cette technique est un procédé d'impression à partir d'une plaque photoconductrice, de charges électrostatiques et d'un traitement xérographique. La plaque xérographique sur laquelle l'image se forme est composée d'un fond d'aluminium recouvert d'une mince couche photoconductrice de sélénium vitreux. L'image obtenue par ce procédé ressemble beaucoup à une radiographie médicale.

Ces chercheurs ont effectué leurs premiers essais avec la pyrale du maïs, l'un des pires ravageurs au Québec. Les xérogrammes montrent clairement les larves et leurs tunnels tant dans la tige que dans l'épi.

En outre, les chercheurs pourront prendre leurs xérogrammes au champ en se servant d'un appareil portatif.

Des techniques semblables étaient déjà utilisées, entre autres, pour dépister certaines infestations de calendres des grains et de charançons du riz. Mais, elles ne pouvaient pas être utilisées avec les végétaux tendres.



Nématodes et cultures maraîchères

Les agriculteurs du Québec connaissent bien les insectes, les mauvaises herbes et les maladies les plus communes qui affectent leurs cultures. Mais, la majorité d'entre eux connaissent peu les nématodes.

Pourtant, les nématodes sont dans le sol les êtres multicellulaires les plus nombreux du règne animal. Ils vivent dans le film d'eau qui recouvre les particules du sol. Des 15,000 espèces de nématodes connues, quelques centaines seulement vivent aux dépens de l'homme, des animaux et des plantes.

L'un d'eux, le nématode cécidogène, s'attaque à tous les légumes cultivés en sol organique au Canada. Il est d'ailleurs l'une des principales causes de pertes économiques dans les cultures de carotte.

Ce nématode prélève des matières nutritives, injecte des sécrétions nocives, perturbe l'équilibre hormonal et crée des lésions propices à l'installation de diverses maladies. Des nodules sur les racines et une racine fourchue sont les symptômes d'une carotte ainsi attaquée.

Le producteur agricole peut cultiver, en rotation avec la carotte, des espèces moins sensibles tels le radis, l'oignon, le céleri ou la laitue. Il peut aussi fumiger son champ, ce qui peut lui coûter de \$100 à \$150 l'acre. L'efficacité du traitement dépend du temps d'exposition des nématodes au fumigant, de la profondeur à laquelle le sol a été ouvert et du compactage de la surface du sol immédiatement après l'application.

Les recherches

A la station de St-Jean, le Dr. Thierry Vrain, nématologiste, poursuit des recherches visant à lutter contre le nématode cécidogène dans les terres noires, où se concentre en bonne partie la production maraîchère du Québec.

Ce chercheur veut dresser un inventaire des populations de nématodes qu'on y trouve et espère ainsi déterminer la densité des populations et prévoir les risques d'infestations majeures.

Une deuxième facette de ce projet consiste à évaluer une dizaine de nématicides granulaires.

Seuls les fumigants nématicides sont autorisés alors que dans les sols riches en matière organique, ils sont moins efficaces qu'en d'autres sols. Il effectue ses essais dans des parcelles situées à la Ferme expérimentale de Ste-Clothilde.

Il évalue aussi certaines nouvelles variétés de carotte afin de connaître les plus résistantes aux nématodes.

En outre, il collabore à un projet de recherche international sur le nématode cécidogène.

M. Vrain devrait sous peu être en mesure de faire des recommandations qui permettront aux maraîchers de lutter plus efficacement contre ce ravageur invisible des cultures.

Sears
grande réclame
canadienne
d'hiver
*et bons achats habituels

Pour le confort de votre foyer. 11 au 14 janvier '78

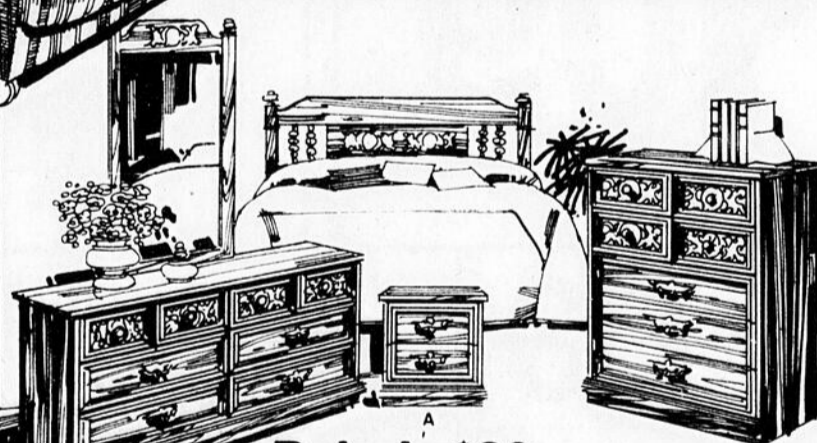
Rabais \$150

Sets de salon
4 pièces de style
contemporain

Rég.: \$749.98

599⁹⁸

Recouvrement, 100% oléfine à motifs plaid, durables et résistant aux taches. Accoudoirs enveloppants et dossiers rembourrés mousse polyuréthane. Comprend: sofa, fauteuil, fauteuil à dossier haut, tabouret. #51 527.



Rabais \$60

Sets de chambre
à coucher 4 pièces

Rég.: \$489.98

429⁹⁸

Style contemporain. Construction robuste. Devant des tiroirs en bois solide, montures bois dur. Fini chêne. Résistent aux égratignures. #61 724. Tables de nuit assorties. #61 726. Rég.: \$114.98.

Meubles — (Rayon 1)



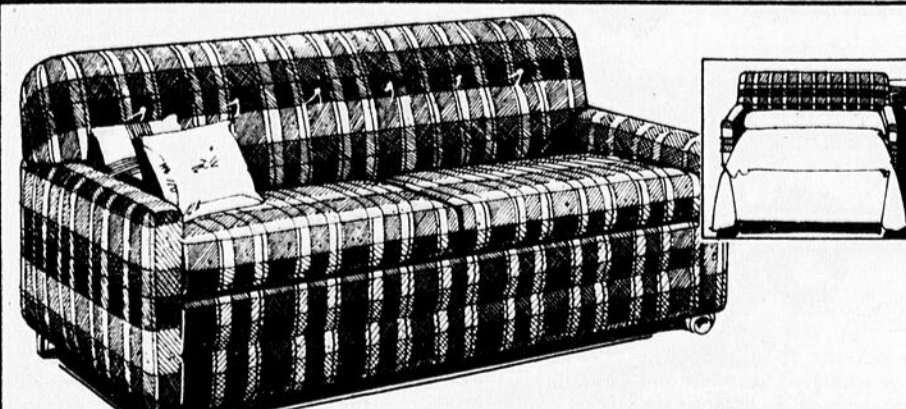
Rabais \$60

Ensembles de
coin 3 pièces

Rég.: \$329.98

269⁹⁸

Chaque sofa se transforme en un lit 40" x 72". Construction bois dur et placage au fini érable Salem. Ressorts sur feutre et mousse. Recouvrement imprimé colonial de ton rouille. L'ensemble comprend: 2 sofas et 1 table de coin. #47 267.



Sofas-lits

Sofas-lits, style contemporain, de Simmons, tissu en oléfine et nylon, à motifs quadrillés de tons: noyer ou bleu foncé.

349⁹⁸

Simpsons-Sears Ltée

Les mentions "Rég." et "Était" qui apparaissent devant nos prix se rapportent uniquement aux prix de Simpsons-Sears Ltée.

TELE-SHOPPING: 549-8240

Vous ne dites que "Portez à mon compte". Nous entretenons ce que nous vendons, notre garantie Satisfaction ou Remboursement.

HEURES D'OUVERTURES:
LUNDI, MARDI, MERCREDI: 9.15 à 17.30.
JEUDI, VENDREDI: 9.15 à 21.00.
SAMEDI: 9.00 à 17.00.

ARVIDA 548-8213
ALMA 668-8357
ROBERVAL 275-3722
DOLBEAU 276-0947