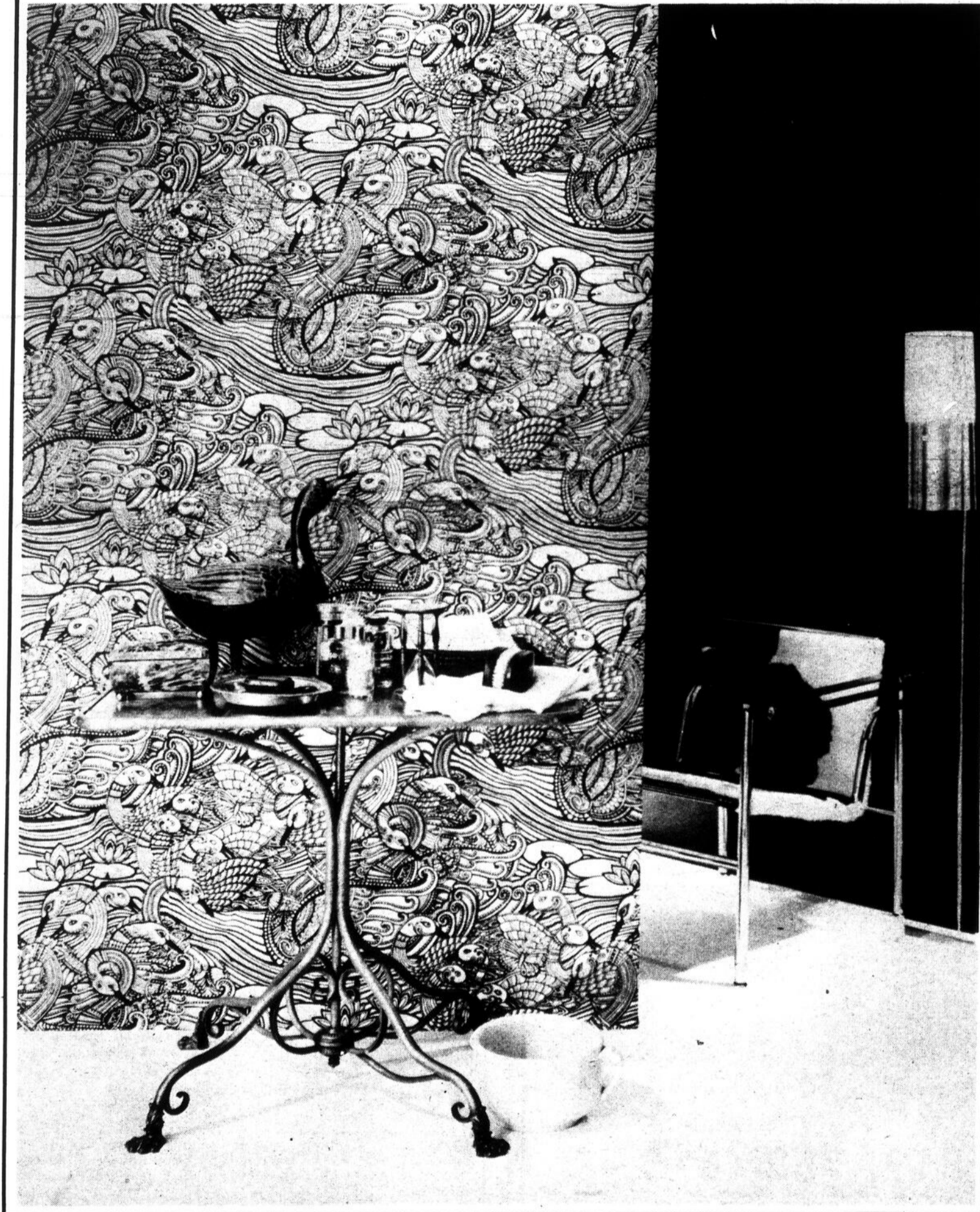


L'UNION

Cahier spécial – Mardi 17 octobre 1972

décoration intérieure



Bibliothèque
de consultation
sans obligation de
votre part

FOYERAMA enl.

Centre de rénovation

**23 St-Louis
Victoriaville**

**Tél (819)
752-2188**

Décoration sur
consultation

Claude Debord

(819) 752-4615



Ce magnifique luminaire compose de deux lanternes en aluminium coulé évoque l'époque romantique maintenant révolue. Une création de Columbia Electric - au fini noir et or antique avec parois en verre ambre. Les deux modèles sont surmontés d'un réflecteur de 10 1/2 de diamètre applique murale et un autre suspendu sont offerts par Columbia Electric Ltd de Saint-Isidore de Laprairie, Québec.

Les cahiers spéciaux A-1

La compagnie "Les Hebdo A-1" publie régulièrement, à l'intention de ses membres, une série de cahiers spéciaux - dont celui-ci - portant sur divers sujets d'actualité et susceptibles d'intéresser grandement tous les lecteurs de nos hebdo régionaux du Québec. Toute reproduction, même partielle ou déguisée, est formellement interdite. Les textes, photos, la composition, le montage et la maquette sont protégés par des droits d'auteurs spécifiques.

Le présent cahier, sur la mode "Décoration intérieure" a été réalisé par Mme Marcelle Jacques, rédactrice en chef de la revue "Mon Mariage". Toute reproduction, même partielle ou déguisée, est formellement interdite. Les textes, photos, la composition, le montage et la maquette sont protégés par des droits d'auteurs spécifiques.

Pour toute information concernant les cahiers spéciaux, on peut communiquer avec le coordonnateur, M. Robert Paradis, a/s "Le Canada Français", 84, rue Richelieu, à Saint-Jean (tél. 347-7509; Montréal: 861-4624), ou avec le représentant des Hebdo A-1, Jean Laurin et associés, 1411 Crescent, suite 406, Montréal, tél. 845-6243.

L'éclairage au service des yeux

Un mauvais éclairage est nuisible à la santé. On ne saurait le répéter trop souvent. Il fatigue la vue, l'affaiblit à la longue et donne des migraines, parfois même des nausées.

Vouloir réaliser des économies en réduisant le nombre des sources d'éclairage serait une grave erreur. Mais il ne suffit pas de savoir choisir un éclairage assez puissant et bien adapté à ses besoins pour obtenir le meilleur résultat. Encore doit-on attribuer aux luminaires l'emplacement optimum, ce qui n'est pas toujours facile, plus difficile certainement que le choix de la puissance des ampoules.

FONCTIONNEL ET DECORATIF

C'est le double rôle que chaque lampe doit remplir. Il convient donc de réfléchir avant de placer une source de lumière dans une pièce. Chaque fois que l'éclairage est destiné à mettre en lumière une surface dé-

terminée et plus ou moins limitée, un plan de travail par exemple ou un livre, on adoptera une source localisée.

Il existe des règles établies par des spécialistes, qu'on devrait respecter et pour pouvoir le faire il est indispensable de les connaître. Or, les gens qui savent qu'il faut placer la lampe à gauche pour écrire (à moins d'être gaucher) ne sont pas très nombreux. Pas plus d'ailleurs que ceux qui savent à quelle distance elle doit être du centre de la table, distance optimale qui est de 16 pouces. La base de l'abat-jour devrait se trouver à environ 18 pouces du dessus du plan de travail. Connaissez-vous, et, mieux encore, respectez-vous ces distances? Si oui, vous ne risquez pas de fatiguer vos yeux, surtout si vous équipez votre luminaire d'une ampoule ophtalme bleue aux propriétés filtrantes et dispersives particulièrement.

DANS LA SALLE A MANGER

Une table de repas mal

éclairée ne favorise pas l'appétit. On a deux possibilités pour obtenir un éclairage parfait; installer directement au-dessus une lampe à suspension (c'est d'ailleurs la mode actuellement) ou fixer un lampadaire à bras et pied réglables, permettant de placer la source lumineuse au-dessus de la table et à la hauteur indiquée.

DANS LA CHAMBRE

Quand on veut lire au lit, on doit particulièrement soigner l'éclairage. La lampe de chevet sera placée près du lit, mais légèrement en arrière de la tête de la personne qui tient le livre, de telle façon que le faisceau vienne par derrière. La distance de cette lampe sera calculée en fonction de la position que l'on donne au livre. On l'établira à environ 20 pouces de celui-ci.

On peut aussi préférer une applique à la lampe de chevet. Il faut la fixer à environ 16 pouces de la tête de la personne qui veut lire,

donc ni trop éloignée ni trop près.

Par contre, les éclairagistes déconseillent d'utiliser un lustre, même si la puissance des ampoules dépasse celle de la lampe de chevet ou de l'applique.

Lorsqu'on veut s'éclairer avec un tube fluorescent, on fixera un bandeau à la tête du lit pour qu'il dissimule la source lumineuse dont la force optimale sera de 20 watts pour un petit lit à une place, de 40 watts pour un grand à deux places.

LA SALLE DE BAINS, POINT VITAL

De l'éclairage qui y régnait dépendra votre maquillage, madame, votre rasage, monsieur. Or généralement cette pièce est la plus mal éclairée de la maison. Le miroir au-dessus du lavabo est plongé dans la pénombre ou, au contraire, mis en lumière d'une façon aveuglante. Les couleurs sont déformées et les traits des personnes qui s'y regardent aussi. La meilleure solution

est celle de deux tubes incandescents placés des deux côtés de la glace, à une distance d'environ 8 pouces de ses bords. On peut compléter cet éclairage par un hublot de verre opale, cachant une ampoule de 100 watts et qui sera placé au plafond, au centre de la pièce.

LA CUISINE FONCTIONNELLE

Elle doit être bien éclairée cela va de soi. Le plan de travail et la cuisinière demandent à être mis en lumière séparément. Une lampe à suspension (voir salle à manger) conviendra au premier, un tube incandescent à la seconde. Si la table se trouve appuyée contre le mur, une applique fixée à environ 5 pieds au-dessus serait également parfaite.

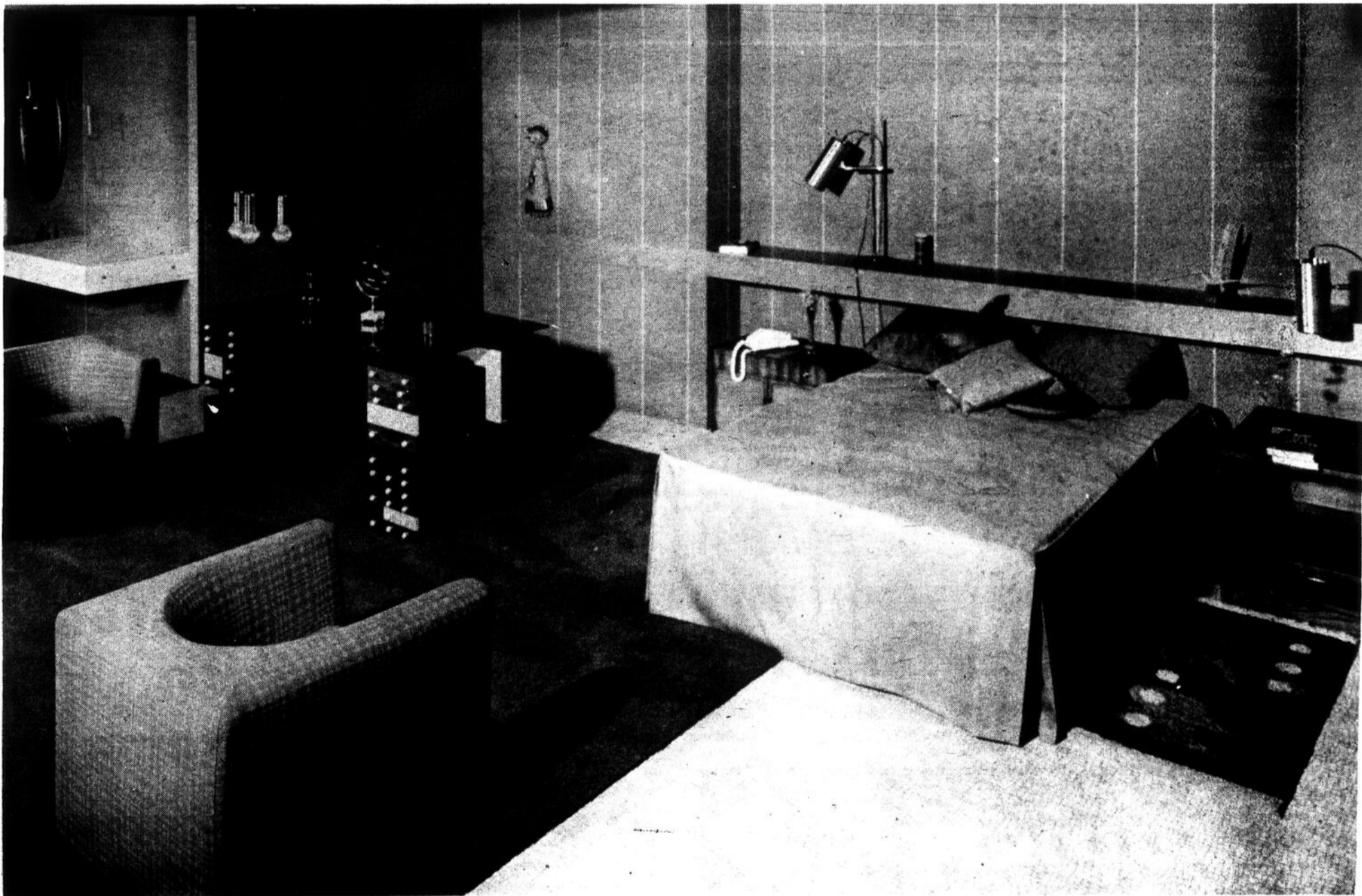
L'ENTREE BIEN ECLAIREE

En entrant chez vous, c'est dans le vestibule qu'on s'arrête. S'il est triste et sombre il ne donne pas grand envie d'aller plus loin. On

peut créer un point lumineux en aménageant une fenêtre factice, ensoleillée par des lampes dissimulées et éclairant un paysage (photo agrandie, par exemple), ou installer un miroir bien éclairé. L'effet décoratif entre aussi en ligne de compte ici plus qu'ailleurs, car l'éclairage n'est pas essentiellement fonctionnel dans cette pièce.

POUR LA TELEVISION

Pour avoir la meilleure vision et qu'on ne se fatigue pas en regardant le petit écran, on doit éclairer la pièce, mais faiblement et d'une façon bien déterminée. Contrairement au cinéma, où l'obscurité est de rigueur, on placera une lampe d'environ 25 watts derrière le téléviseur, qui doit la dérober aux yeux des spectateurs. Il existe des dispositifs "spécial télévision" qui adaptent sur la partie arrière de l'appareil et diffusent une faible lumière, juste assez puissante pour garantir une réception optimale des images.



Un luminaire à suspension éclaire la surface de travail au pupitre tandis que deux lampes

se déplacent à volonté pour la lecture au lit dans ce décor moderne du vivoir-

chambre à coucher.

Centre familial de culture et de loisirs

Depuis que dans le sous-sol de nos maisons les appareils de télévision et de haute-fidélité ont succédé au panier de pommes et à la cruche à marinades, la décoration de cette pièce toute nouvelle a subi de nombreuses transformations. Ce refuge abritant les vieux meubles, les tapis, les rideaux et les lampes défraîchis est devenu la salle de jeu et ajoute une note élégante à la vie moderne.

Dans la plupart des foyers canadiens la salle de jeu est l'endroit de prédilection où viennent se recueillir les invités comme les membres de la famille et les couleurs vives, le confort et un cachet d'intimité y sont à l'honneur. L'ambiance de détente de la pièce s'accorde de garnitures gaies mais pour ne pas détonner dans ce cadre reposant, elles doivent être simples et faciles à entretenir.

Le style colonial garde toujours la cote d'amour pour cette pièce familiale. Les meubles solides et simples qu'affectionnaient nos ancêtres sont rehaussés d'imprimés aux motifs amusants, possédant une durabilité et des couleurs grand teint que les familles d'aujourd'hui n'auraient même pu imaginer.

Les cotonnades imprimées de motifs coloniaux ont une apparence nouvelle

car le blanc est prédominant en arrière-plan. Elles animent et offrent un heureux contraste avec les riches couleurs de jaune, de bleu, de vert et de rouge des motifs. Ces couleurs fraîches peuvent être agencées avec des cotonnades Tex-Made à rayures de couleurs vives ou avec un attrayant éventail de motifs à paysages, à formes géométriques ou fantaisistes.

Jeanne Blanchard, conseillère de la mode et du foyer Tex-Made, est d'avis que la femme qui sait coudre, bénéficie d'un choix plus étendu et peut facilement réussir un décor plus original. Elle ajoute que les tissus solides aux gais imprimés et aux couleurs grand teint, n'exigent que peu de repassage et sont par conséquent plus pratiques et économiques pour les cuisines, les chambres à coucher et les salles de séjour.

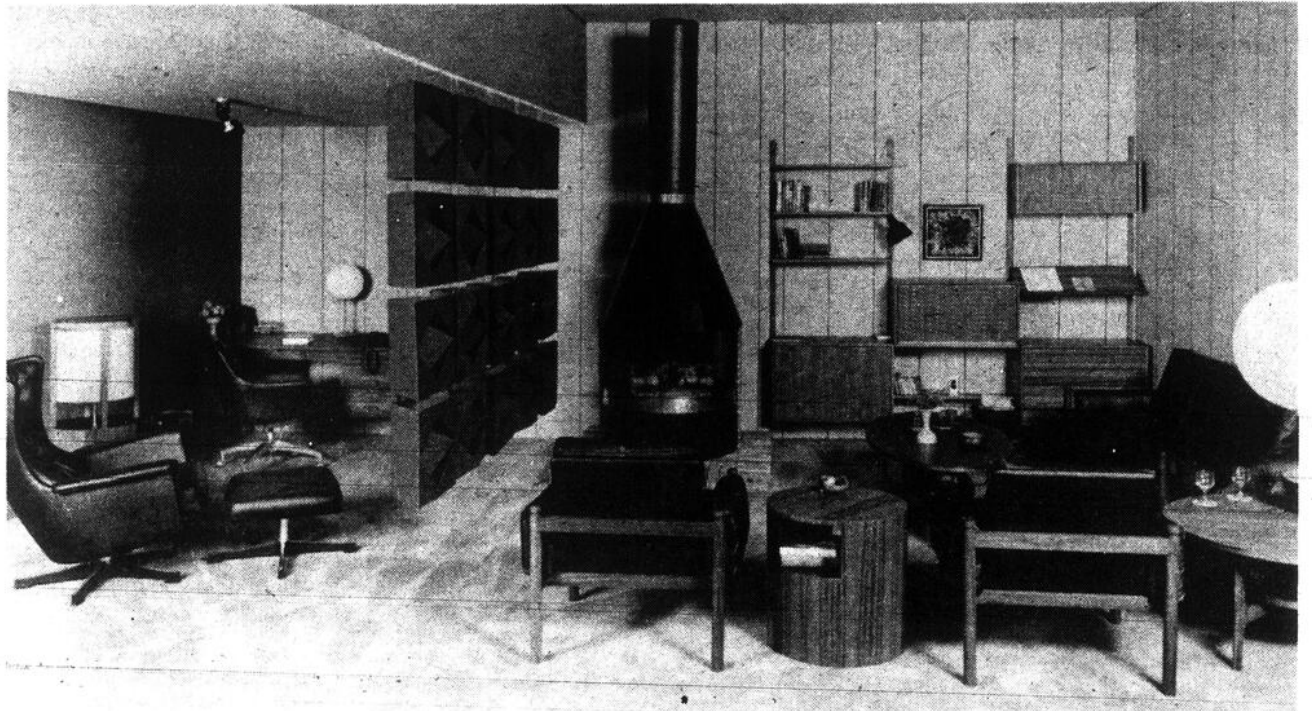
On y trouve de nombreux motifs chers aux enfants tel que les animaux familiers, des motifs de chasse ou à thème masculin, des cowboys et des bateaux pour les garçons et des évocations romanesques pour les filles, sans oublier le vaste choix de motifs de fleurs et de fruits pour la cuisine. Certains motifs conçus pour les vêtements de sport se prêtent également à la décoration intérieure.

Outre l'extraordinaire facilité d'adaptation qu'offrent les cotonnades Tex-Made, Mlle Blanchard recommande de tirer parti des nombreux

accessoires de couture tels que les galons à froncer et les crochets à plis qui confèrent une touche professionnelle aux rideaux.

Voici comment calculer la longueur de tissus requise pour les rideaux: le pli français exige une fois et demi la largeur à draper

tandis que les froncés sont généreuses si on dispose du double de la largeur de la fenêtre.



Quand une vieille cave change de poil !

Tous les bricoleurs se pâmeront d'aise devant ce coin de cave transformé en élégant fumoir-bureau. En abaissant le plafond on y a logé tous les fils électriques qui circulaient à travers l'ancien puis l'on a divisé le coin travail par un jeu de blocs de plastique attachés les uns aux autres et suspendus en bordure du faux plafond. Le foyer a été haussé sur une plate-forme de briques et les murs recouverts de plan-

ches en bois clair. Des étagères modules, des meubles en bois et en vinyl pivotant sur des bases en métal, marient tous les éléments de confort moderne imaginable. Voilà un endroit pour recevoir sans cérémonie ou pour installer sa collection de timbres, de pièces de monnaies ou tout simplement dévorer un bon bouquin pendant les froides soirées d'hiver.

Celui qui n'a peur de rien, celui qui dure et qui dure, le tapis d'entretien facile en Acrilan® perfectionné.

Déjà, il y a quinze ans, nous avons créé une fibre qui promettait de révolutionner le monde du tapis. C'était la fibre acrylique Acrilan.

L'Acrilan, en soi, était une fibre exceptionnelle. Mais nous voulions offrir encore davantage au public acheteur. C'est pourquoi nous avons travaillé jour et nuit pour rendre l'Acrilan à toute épreuve.

Nous l'avons perfectionné... pour lui donner plus de durabilité, de facilité d'entretien, de souplesse, de résistance à l'électricité statique, à la flamme et aux produits chimiques... et de stabilité des couleurs.

Nos efforts ont été couronnés de succès, car aujourd'hui nous présentons le nouvel Acrilan dans une palette de riches coloris, dans un choix de meilleures textures. Le nouvel Acrilan® est plus Acrilan que jamais!

Le tapis éprouvé par le passé et souriant à l'avenir.

- Belle Wood
- Harding Monterrey
- Colony Park



- Crossley Karastan
- Bolereau MKII
- Alpha • Contempo

63 Quesnel - Arthabaska
357-8372



Novelec

Label de qualité
apposé
sur une maison
dont
l'unique source
d'énergie
est
l'électricité.

Faut-il être richissime pour vivre dans une maison NOVELEC? Non, pas plus qu'il ne faut être mannequin pour porter cette robe.

Bien sûr, il faut aimer la vie de son temps . . . Être mordu de beaux sites . . . Rechercher le chauffage électrique . . . Être passionné de confort total tel que: plafonds et murs bien isolés, un meilleur réglage de la température, système de chauffage silencieux, chauffe-eau électrique Cascade répondant à vos besoins réels d'eau chaude et encore d'autres avantages que vous pourrez considérer sur place.

Voyez sans tarder votre constructeur NOVELEC. Ce sera un premier pas vers le confort total et un certain art de vivre décontracté.

L'élégante ambiance des tapis

Les beaux tapis ressemblent à une charmante hôtesse; ils confèrent chaleur, élégance et sérénité à tout ce qui les entoure. Leurs divers éléments se conjuguent pour créer un tout harmonieux.

S'il vous était arrivé de tenter d'habiller un foyer sans tapis ni moquette, vous comprendrez pourquoi ils sont placés en tête de liste des articles de maison. Les planchers couverts de tapis rendent une pièce accueillante. Ils ajoutent une note de couleur, une texture, une chaleur, un luxe et même la quiétude au décor.

Les tapis possèdent de nouvelles propriétés inconnues jusqu'ici, quant à leurs couleurs, leur durée, leur facilité d'entretien et de détachage - le secret, une nouvelle fibre merveilleuse pour tapis, la fibre de poly-

lyester Fortrel.

Malgré leur apport précieux à la beauté du foyer, les tapis en Fortrel exigent peu de soin. Songez aux rudes traitements qu'ils doivent subir... poussière abondante dans les villes, moindre à la campagne mais toujours présente, le poids des personnes qui y circulent toute la journée, la pression constante des meubles lourds, les changements de température et d'humidité, les liquides renversés par accident. Pourtant un tapis acheté à bon escient et bien entretenu conserve sa beauté et dure de longues années. Mais cette longue durée est l'apanage d'un tapis choisi à bon escient... et le tout commence par l'emploi de fibres appropriées.

Le Fortrel est une fibre extraordinaire, aussi mo-

derne que l'ère spatiale. Elle confère à un broadloom des talents cachés qu'on ne saurait déceler à l'achat mais qui ajoutent à son agrément. D'une solidité incroyable, la fibre prolonge la durée du tapis. Ils offrent un éventail de couleurs, chaudes ou pastelées, et de textures qui en dépit de nombreux nettoyages reprennent toujours leur apparence nette et vibrante. Le tapis Fortrel peut être nettoyé après chaque petit accident... même avec de l'encre de Chine. Quant aux taches vraiment difficiles (n'oublions pas les animaux domestiques) il est un allié unique car toutes les taches s'enlèvent. N'oubliez pas non plus que la fibre polyester ne peluche ni ne s'égruge, éliminant ainsi les ennuis du nettoyage et prolongeant la durée de votre broadloom de haute qualité.

COMMENT PROLONGER LA DURÉE DE VOTRE TAPIS EN FORTREL

En achetant votre tapis procurez-vous la meilleure thibaudie sur le marché. (Demandez conseil à votre vendeur). Vous ajouterez à votre confort tout en accroissant l'apparence et la durée du tapis. Trois coups de balai mécanique ou d'aspirateur sur chaque section, en avant, en arrière, en avant, suffiront pour le nettoyage éclair quotidien. Le nettoyage complet exige sept coups de balai mécanique ou d'aspirateur pour enlever toute la poussière et la saleté qui pénètrent au fond du tapis.

L'apparence et la durée de votre tapis n'étant pas seulement en fonction de sa fibre mais aussi de son entretien, il faut vous munir

des accessoires appropriés à un entretien efficace et sans effort. Il faut un aspirateur qui allie une forte succion à une brosse-agitateur rotative, habituellement de type vertical. L'appareil à succion directe ne peut atteindre la poussière en-crassée à moins d'être munie d'un accessoire avec barre ou brosse-agitateur.

Dans le cas des tapis bouclés, la "tête" de l'aspirateur doit être plate, lisse et sans stries. Prenez grand soin de votre aspirateur; les brosses doivent être propres. Il faut les remplacer au besoin. Ne laissez jamais emplir le sac plus qu'à moitié; essayez l'aspirateur

(suite à la page suivante)

TÉL.: 752-5121

TÉL. SOIR: 752-5121
752-2951

**MAISON
DU DÉCOR**

GILLES GAMACHE
GERMAIN MORRISSEAU

18, BOUL. CARIGNAN
VICTORIAVILLE, QUÉ

DECORATION INTERIEURE



Vente et Installation de Tapis
Tuiles
Prélarts
Etc. . .

Vente, Confection et Installation de
Tapisserie, Rideaux
Couvre-lits, et
Toiles de fenêtres, Draperies

Descentes de bain et de lit,
Divers accessoires décoratifs . . .



SPECIAL: pour mois octobre

TAPIS: à partir

\$ 3.50

VERGE CARRE



(suite de la page précédente)

NETTOYAGE HUMIDE

pour le nettoyer. Un balai mécanique est aussi utile pour ramasser les miettes du repas ou les débris tombés sur le tapis. Il ne peut évidemment servir au grand nettoyage. Un balai léger est utilisé pour redresser le poil dans les secteurs feutrés mais par petits coups légers. Une brosse très dure ou en métal n'est pas plus efficace et ne réussit qu'à endommager les touffes les plus solides du tapis.

LE NETTOYAGE-MAISON DES TAPIS DE FORTREL

NETTOYAGE A SEC

Acheter un des nombreux type de nettoyeurs hydrophiles en poudre vendus sur le marché. Ils sont composés de détergent ou dissolvant, ou autre poudre inerte. Cette méthode est précédée d'un bon nettoyage à l'aspirateur. Saupoudrer ensuite généreusement la poudre sur le tapis, la brossant sans frotter; enlever ensuite avec l'aspirateur. Cette méthode est moins efficace que le nettoyage humide mais offre l'avantage de faire disparaître la poussière huileuse efficacement sans attendre que le tapis soit séché

Avec un nettoyeur approprié cette méthode s'adapte à tous les types de tapis. Mais ne jamais utiliser de savon, de carbonate de soude ou tout autre agent nettoyeur employé sur les boiseries, les linoléums ou les tuiles. Nous répétons, ne jamais utiliser de savon, si doux soit-il. Tous les savons ont une teneur alcaline.

Après avoir nettoyé le tapis à l'aspirateur, appliquer la solution détersive (voir plus bas) généreusement, enlevant la mousse avec une éponge ou un linge doux et propre. Ne travailler qu'une petite section à la fois. Ne mouiller que la surface du tapis, jamais le support. Assécher aussi rapidement que possible avec un éventail électrique ou l'accessoire de l'aspirateur. Si vous ne pouvez déplacer les meubles de la pièce pendant l'opération, protéger les pieds des meubles avec du plastique épais ou feuille métallique.

Vous n'aurez peut-être recours au nettoyeur professionnel qu'une fois par année, ou même tous les deux ou trois ans, selon la couleur du tapis, son usage et la quantité de saie et de saleté dans l'air. Demandez

à votre vendeur de tapis de vous suggérer le nom d'un nettoyeur de confiance. Pour le nettoyage des moquettes, le nettoyeur se rendra chez vous pour exécuter ce travail soit par méthode à sec ou humide. Suivez le conseil du nettoyeur professionnel quant au procédé. Mais n'oubliez pas que si l'on utilise la méthode humide, personne ne doit circuler dans la pièce avant que la moquette soit séchée. Demandez à votre nettoyeur de vous indiquer le temps requis. Les tapis sont aussi souvent nettoyés à la maison ou chez le nettoyeur. C'est le bon moment de nettoyer à fond la thibaude. Un spécialiste pourra exécuter les réparations qui s'imposent, déchirure, trou, brûlure de cigarette et prolongera la durée et la beauté de votre tapis. Consultez votre nettoyeur professionnel. Il connaît son métier et peut prolonger la durée de votre tapis.

(Solution détersive: une cuillère à thé de détergent neutre pour une cuillère à thé de vinaigre blanc par pinte d'eau tiède. Cette solution neutralise les alcalis).

QUELQUES CONSEILS

Pour terminer voici quelques conseils pour l'entretien de votre tapis et qui en assurera la durée. Répartir l'usure - Prenez l'habitude de déplacer vos meubles souvent, même légèrement, afin d'éviter les marques de pieds de meubles. Un paillasson est utile par mauvais temps. Redresser les poils - Si le poil du tapis est écrasé soit par les pieds des meubles ou la circulation intense, utiliser un fer chaud et un linge humide ou encore un fer à vapeur. Tenir le fer au-dessus de la marque, sans presser. Ne pas oublier, ne jamais toucher le tapis avec le fer à repasser. En deux mots choisir un tapis qui allie beauté, durée, facilité d'entretien et dont les fibres peuvent résister aux menus accidents quotidiens. Nettoyer le tapis à fond régulièrement. En cas d'accident consulter un professionnel. Confier le nettoyage annuel à un professionnel.

QUELQUES TERMES UTILISES LORS DE L'ACHAT D'UN TAPIS

Broadloom - non pas un tissu mais un terme qui décrit tout tapis tissé ou garni de touffes sur un métier mesurant plus de six pieds de largeur. **Poïl** - surface

de fibres verticales - variétés: peluche poil long et coupé d'aspect velouté; poil bouclé garni de touffes sur un appareil qui noue/les noeuds et coupe simultanément; long poil touffe non serrée dépassant ordinairement un pouce.

Support - l'envers du tapis où le brin du poil est fixé solidement le fil de liage retient les touffes et la chaîne de force ajoute à la solidité. Un support en latex ou mousse est une surface simili-spongieuse qui sert de double support.

Fibre - qui sert à fabriquer le filé du poil.

Toucher - la main d'un tapis

Quelqu'un vient d'échapper du café ou de la sauce.

Mademoiselle a renversé son vernis à ongles. Frérot a échappé la bouteille d'encre. Aucun dommage - si, et c'est important - la tache est enlevée immédiatement. Agir avec promptitude. Presque toutes les taches s'enlèvent sur un tapis de Fortrel si on utilise le procédé approprié. Voici un tableau de détachage qui peut vous sauver d'un grand nettoyage professionnel.

Oubi! vous ne Lisez Pas L'Union!



Noël Gardner

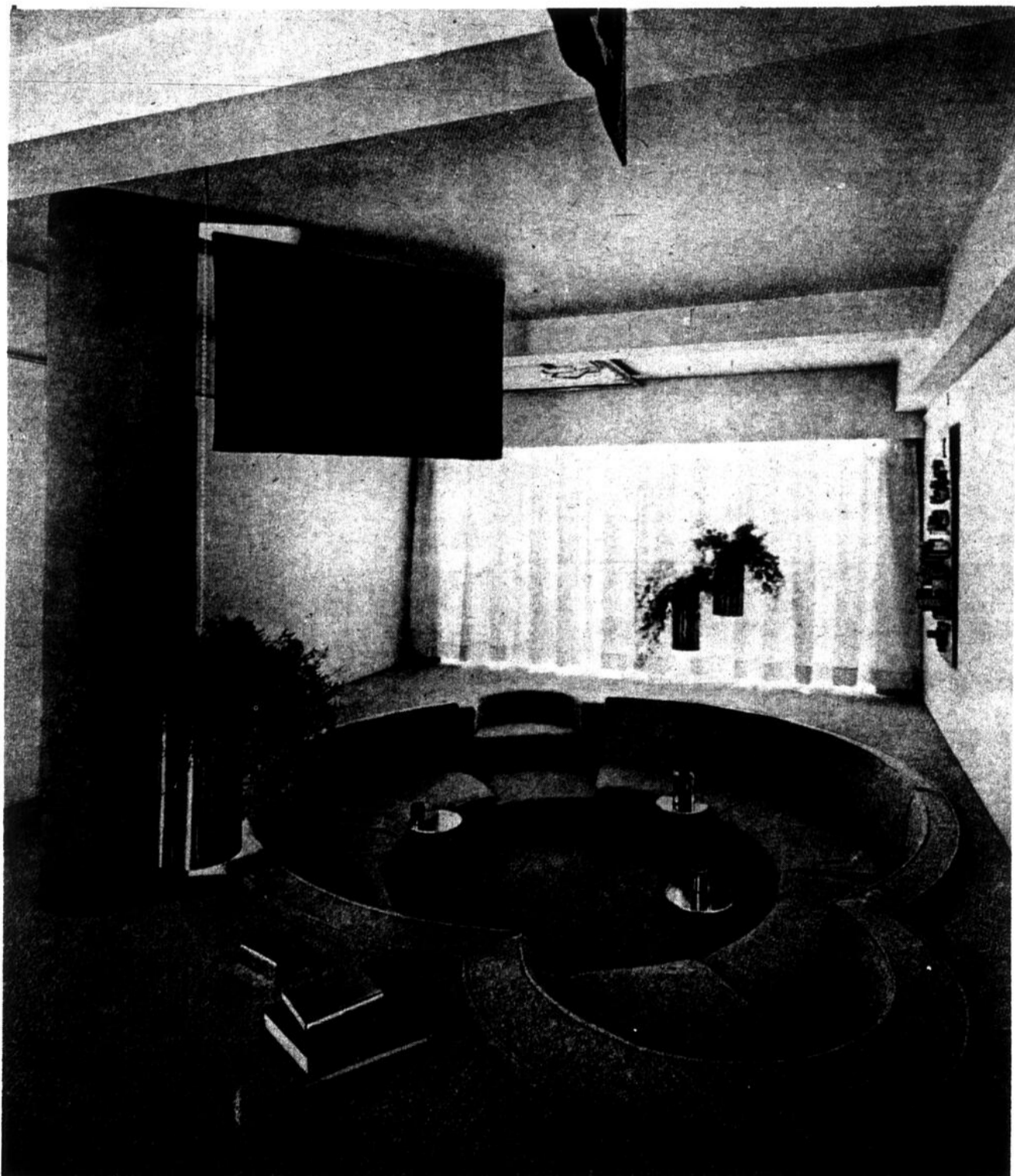
Donnez un cachet particulier avec un mur décoratif en fer ornemental et vous pourrez même diviser votre salle à manger de votre salon tout en donnant l'apparence d'une seule pièce

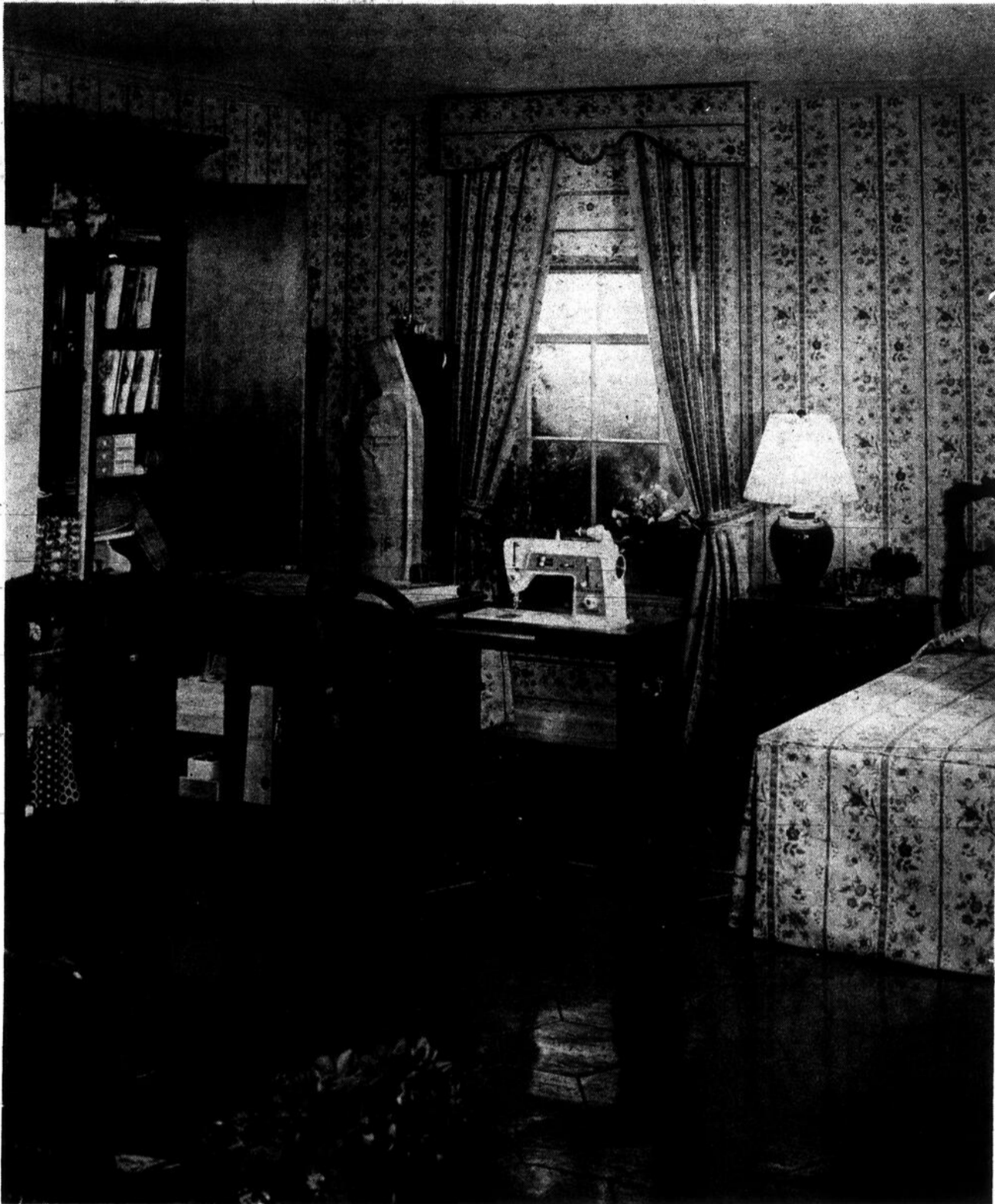
Estimation gratuite sans obligation de votre part

Les Forges Victoria Enr.

St-Norbert - R.R. No 2

758-1943





La chambre-atelier

La couture chez soi connaît une popularité grandissante et il n'est pas d'âge pour s'adonner à cet art qui est à la portée de toutes avec les cours offerts dans les écoles spécialisées, par correspondance, voire à la télévision. La machine à coudre SINGER

a ses lettres de noblesses et peut figurer auprès d'aussi beaux styles de mobiliers que le provincial français ou le Duncan Phyfe. Le cabinet fermé servira de pupitre.

SINGER

Une présentation de la merveilleuse machine "Touch and Sew" à un toucher du doigt.

La vente **SURBOUM**



se continue jusqu'à **\$100.00** de rabais sur les Touch and Sew

Style Méditerranéen
Style Provincial
Italien et aussi
Provincial
Français très bientôt



Votre Centre de Couture SINGER

Julien Comtois, prop.
9 St-Dominique — Victoriaville
752-2944



Pourquoi ne pas rendre votre vivre ou salon agréablement vivant ? Car un aquarium est facile d'entretien et change tout un atmosphère.

Pour plus d'informations voyez:

Victoriaville Pet Shop Enr.

60, Place St-Dominique — Victoriaville — 752-7773



Vivoir-salle a manger

Les appartements modernes comme les vieilles maisons reconditionnées offrent souvent une seule et grande pièce où l'on peut y réunir tous les éléments qui favorisent l'épanouissement de la vie à deux d'un jeune couple aussi bien que le confort bien mérité d'un couple de retraités. Ici

tout est harmonie et joie de vivre. Sofa et fauteuils sont disposés pour créer l'intimité comme pour recevoir les amis. Le coin des écritures avec son pupitre "roll top" s'accommode d'une des chaises de l'ensemble dinette. De chaque côté de la cheminée deux cabinets dont l'un à por-

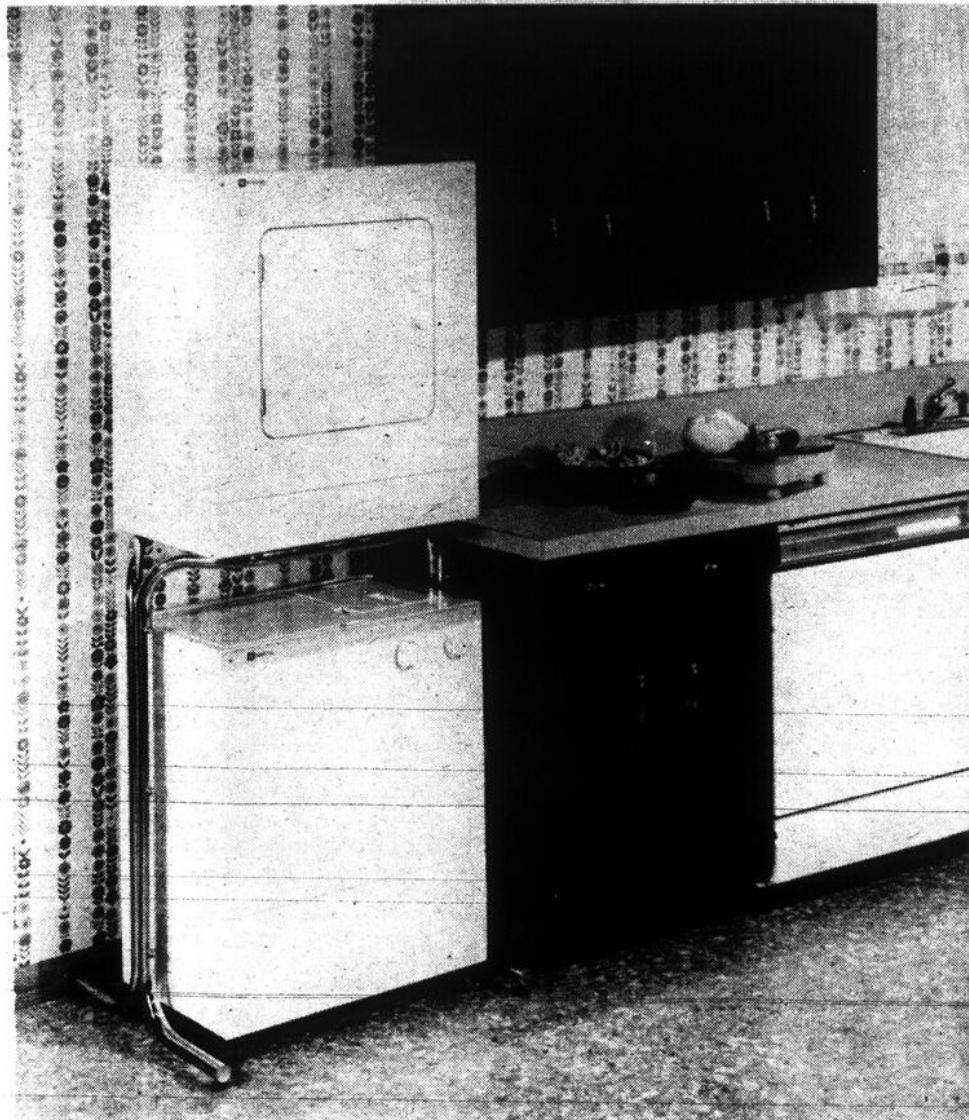
tes en haut et en bas et l'autre avec tiroirs peuvent accommoder papiers, photos, disques, albums, souvenirs etc. Les tables et commodes sont disposées de façon à recevoir verres, tasses, livres, etc. Le coin-diner, un peu éloigné, laisse un large

espace avec le coin-vivoir. Le quadrillé des coussins rappelle les couleurs de l'imprimé du sofa et du fauteuil à ottoman qui tous sont accentués par les coloris du tapis tressé. C'est un arrangement des mobiliers Ethan Allen.

**A votre département de
DECORATION**

J. E. C. GIROUX L. T. E.
9 GIROUX 758-1555 VICTORIAVILLE

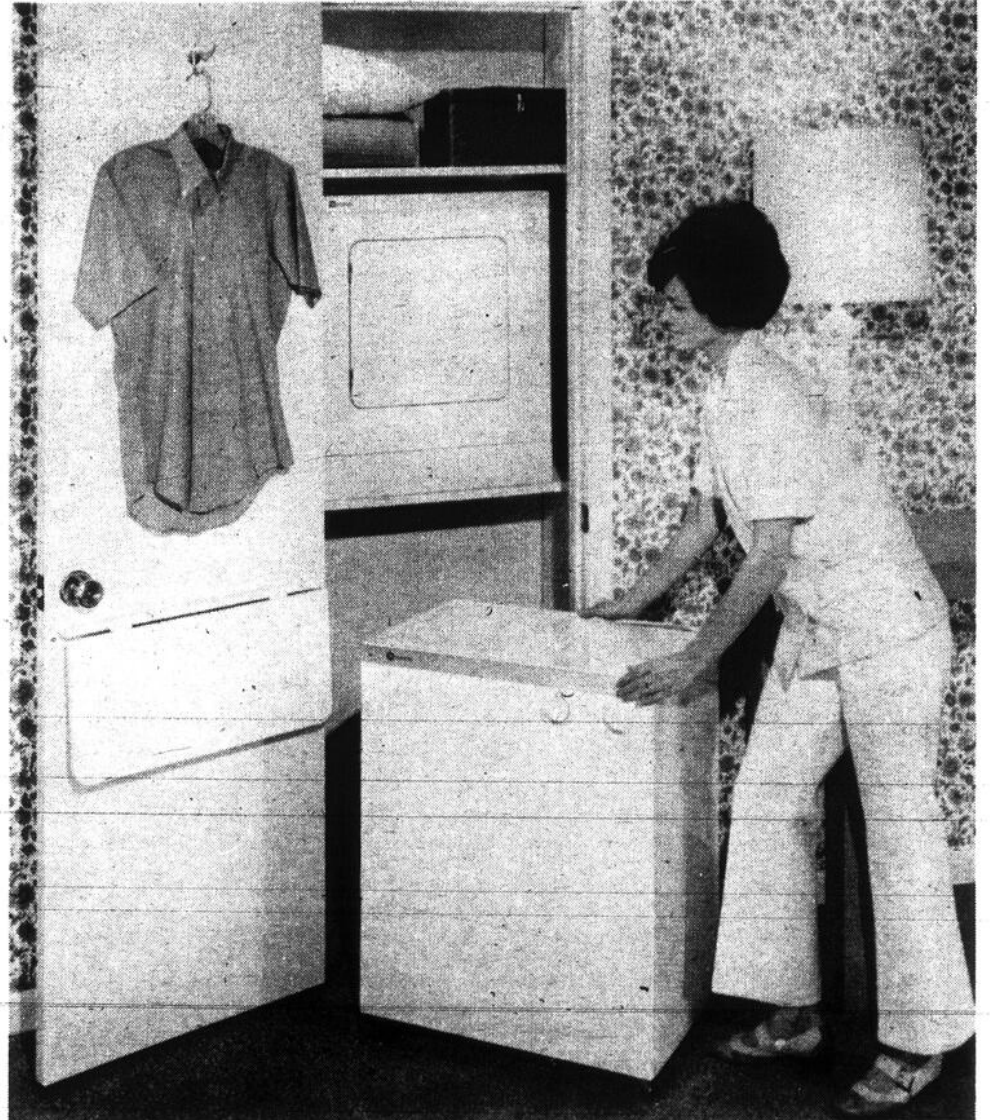
**On est toujours
A L'AVANT-GARDE DU TEMPS**



Mini-lessiveuse

Voici la lessiveuse-essoreuse compacte, mobile, conçue par la Compagnie Maytag pour procurer tous les avantages de la lessive dans un minimum d'espace. Idéale pour les résidents de maisons appartements, maisons mobiles, chalets ou foyers pour personnes retirées qui n'ont pas besoin ou n'auraient pas suffisamment d'espace pour des appareils de dimension régulière,

cette mini-lessiveuse correspond exactement en apparence et en dimension à l'exclusive Mini-Sécheuse. Faisant équipe, la Mini-Paire peut être utilisée pour lessiver tous genre d'articles lavables, y compris les tissus infroissables, délicats et les lainages lavables. Chaque appareil peut contenir la moitié d'une charge normale.



La lessiveuse-essoreuse la plus compacte sur le marché, ses dimensions sont de 30" de hauteur, 24" de largeur et 15" de profondeur - c'est ce qui permet de la ranger dans un placard, dans la cuisine ou la

salle de bain. La mini-lessiveuse et la mini-sécheuse fonctionnent tous deux sur un courant de 115 V. Ces appareils sont disponibles dans les tons de vert avocat, cuivre et blanc.

Écologie domestique

- 1- Ne jetez jamais les mégots de cigarettes à bouts-filtres dans les toilettes ou fosses septiques. Ils ne se désintègrent pas et bloquent les systèmes d'égouts, sont dommageables aux fosses septiques et nuisent au fonctionnement des usines de transformation des eaux-Vannes
- 2- Certaines teintures sont insolubles. On devrait s'en méfier. On conseille de n'utiliser que du papier à toilette et des mouchoirs de papier blanc.
- 3- Pour aider à contrôler les montagnes de rebuts qui menacent de nous engloutir, prenez l'habitude d'emporter un grand sac à magasinage lors de vos emplettes. A moins de vouloir réutiliser une boîte d'emballage, demandez de déposer vos achats enroulés dans un papier de soie dans votre sac.
- 4- Ne jetez pas vos cintres métalliques en provenance du nettoyage. Ramassez-les et lorsque vous en aurez une bonne quantité retournez-les à votre nettoyeur qui les donnera en recyclage.
- 5- Commencez un centre d'écologie domestique dans un placard en utilisant une valise, une boîte ou un tiroir où vous placerez tous les items réutilisables tels que papiers, sacs, cordes, rubans, boîtes, cartons, contenants en plastique, laines, tissus, etc. qui pourraient également être donnés en recyclage au moment opportun.
- 6- Evitez d'utiliser les contenants vaporisateurs à l'aérosol. Employez de préférence les déodorisants, les parfums, les purificateurs d'air, les polirs à meubles solides ou liquides.
- 7- Retournez à l'élégance des serviettes de table en toile ou autres tissus (avec le repassage permanent, le travail est simplifié). Faites-les vous-mêmes. Evitez autant que possible les serviettes en papier.
- 8- Recyclez les sacs de plastique aussi souvent que vous le pouvez. Emportez vos vêtements du nettoyage sans sacs en plastique.
- 9- Procurez-vous les liqueurs douces, la bière et tout ce qui est possible dans des jarres ou bouteilles en verre au lieu de contenant de métal. Recyclez vos jarres vous-mêmes. Nettoyez-les en utilisant une solution d'eau et de moutardes en poudre qui élimine totalement toute odeur.
- 10- Cessez d'utiliser les foyers. (Cheminées d'ornementation)
- 11- Pour réduire la pollution due à la fumée de cigarette lors d'une réception, placez de petits bols remplis de vinaigre un peu partout dans les pièces avant l'arrivée des invités. Le vinaigre absorbera la fumée de cigarette.

Nous avons la ligne complète



dont vous serez fier, car elle est pratique, facile à faire travailler et vous rend la vie beaucoup plus agréable

Votre magasin

Prestige

Meuble Perreault Inc.

75 Beauchesne — Arthabaska — 357-2522

Les couleurs dans la décoration intérieure

Vous aimez la couleur? allez-y... mais... oops!



Pour l'adolescente d'aujourd'hui

Une chambre bien à elle, gaie et pratique où se situera toutes ses activités scolaires et... mondaines. Un coin pour vivre, jouer, travailler, recevoir, rêver et dormir. D'entretien facile, (car c'est elle qui devra tenir ce "sanctuaire" en bon état), une

carpettes frangées en laine à motifs de torsade en fibres multicolores retrouve les mêmes coloris dans le couvre-lit quadrillé, les meubles foncés et pâles et les autres garnitures.

Il n'y a pas de magie noire qui préside à l'emploi des couleurs dans la décoration d'un intérieur. Mais il est bon de connaître certains faits qui vous permettront d'employer cet important instrument pour faire de votre foyer la maison de vos rêves.

Le poivre et le sel font toute la différence dans la préparation d'un bon plat. La même chose pour le noir et le blanc qui accentuent ou adoucissent les couleurs et créent des ombres et lumières autour d'une seule couleur.

Voici cinq points importants qui peuvent vous assurer le succès dans votre choix des couleurs.

1. Choisissez peu de couleurs - Trop de cuisiniers gâtent la sauce! Trop de couleurs embrouillent le tableau. La meilleure palette pour décorer est celle qui contient quelques couleurs bien choisies mais n'utilisez pas toutes celles que vous préférez dans la même pièce.

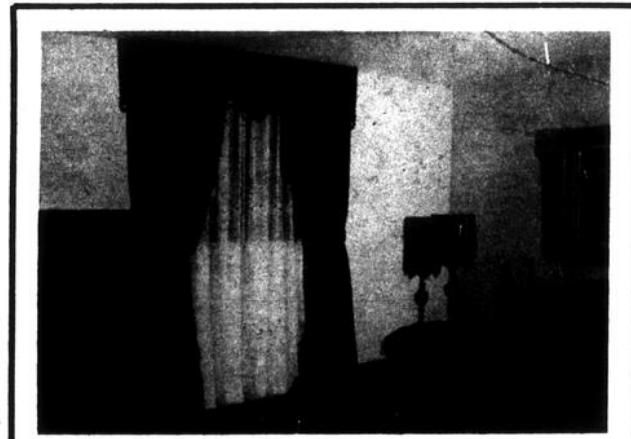
2. Une couleur de base - Vous savez ce qui arrive quand il y a trop de patrons et pas assez d'ouvriers? Faites travailler plusieurs teintes autour d'une couleur prédominante.

3. Le noir et le blanc -

4. Des petits accents pour les grands espaces - Imaginez votre apparence si toutes vos mensurations étaient les mêmes!... Ne laissez pas une seule couleur créer la monotonie. Utilisez la couleur en gros mais n'oubliez pas de l'utiliser en petits accents.

5. Répétez les couleurs - N'hésitez pas à répéter une couleur dans toutes les pièces de la maison en jouant sur son intensité dans les uns ou arpégeant en douceur dans d'autres.

Enfin, créez une harmonie sur une seule note ou une symphonie de couleurs en n'oubliant pas de conserver un thème reposant, calmant mais qui éclate de gaieté et de joie de vivre.



Ameublement intérieur complet
Décoration intérieure
Tapis, Draperies, Lampes,
Cadres, Etc.

Roger Côté
Meubles



556 Rang Nault — Victoriaville
752-9352

Faites comme nous, offrez-vous un cadeau de classe... un lave-vaisselle automatique.



Arrive un temps où l'on ne sait plus trop quoi offrir à son épouse. Il y a eu quelques bijoux aux anniversaires et à d'autres occasions spéciales, des beaux meubles qui créent un cadre reposant et élégant. Puis, vient le temps des cadeaux de luxe : manteau de fourrure, voyages, etc.

C'est alors que le problème du "quoi offrir" se pose. Pourquoi, cette fois-ci, ne pas choisir un cadeau qui plaira à tous deux ? Après tout, monsieur, la vaisselle, vous l'essuyez parfois, non ? Pour Noël, achetez donc un lave-vaisselle électrique automatique. Finie la corvée du lavage et de l'essuyage de la vaisselle ! Le lave-vaisselle alimenté à l'eau chaude électrique, c'est propre. Il lave, rince et sèche automatiquement la vaisselle, la pare d'un éclat impeccable, difficile à obtenir au lavage à la main. La corvée du lavage de la vaisselle, ça n'intéresse personne. Laissez-la au lave-vaisselle. N'avez-vous pas tellement mieux à faire ?

"ON EST
PROPRE
PROPRE
PROPRE"

