

33,647 copies

St-Jean (camelots)	10,300	Saint-Blaise	500
Saint-Jean (rural)	188	Saint-Paul	450
Iberville (camelots)	2,700	St-Bernard de Lacolle	446
Iberville (rural)	916	Henryville	426
Saint-Luc	2,582	Sainte-Brigide	388
Farnham (camelots)	2,500	St-Jacques-le-Mineur	361
Marieville	1,989	Venise-en-Québec	360
Bedford	1,445	Notre-Dame	320
Napierville	1,147	St-Angèle de Monnoir	290
L'Acadie	960	Saint-Armand	245
Lacolle	876	Saint-Sébastien	235
Mont Saint-Grégoire	770	Sainte-Sabine	229
Saint-Alexandre	546	Saint-Ignace	215
Clarenceville	544	Philipsburg	214
Sabrevois	521	Pike-River	203
		Saint-Valentin	164
		Stanbridge Station	134
		Abonnements	483

SAINT-JEAN-SUR-RICHELIEU
LE MARDI 11 MAI 1982, VOL. 49 NO 25

33,647 COPIES
24 PAGES 30¢

Studia D'ESTHÉTIQUE Charmis.
Pose d'ongles acryliques.
347-4566
240, Saint-Jacques
Saint-Jean



MEUBLES L. LAURENT
100, rue Moreau
Saint-Luc, Qué.
Le plus grand magasin de la région
Saint-Luc: 348-4545
Montréal: 658-5754
SERVICIABLES

Sommaire

Conserverie David Lord

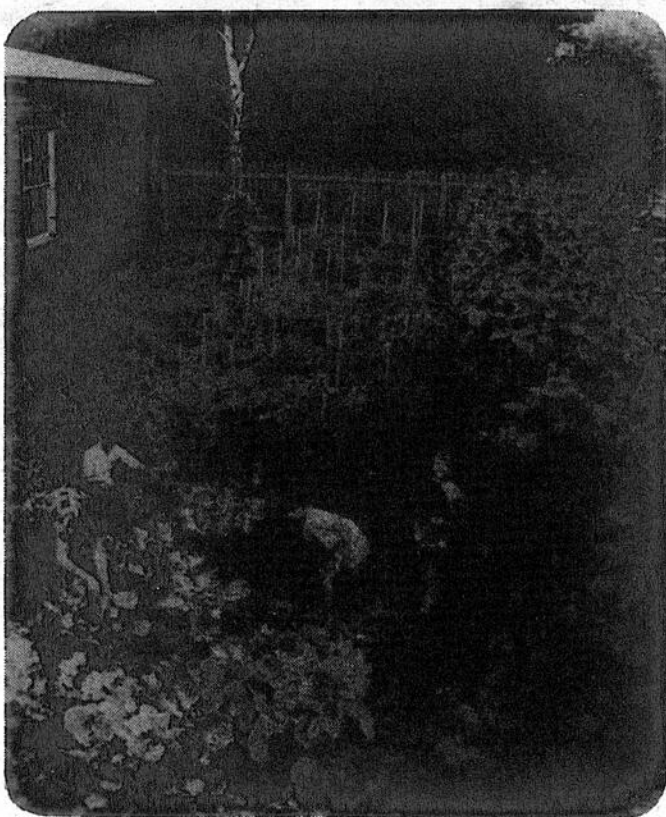
Début d'une autre saison

Page 3

Sucre et sirop d'érable

Dépôt éventuel d'un projet de plan conjoint

Page 3



Société d'agriculture d'Iberville

Lancement d'un concours de jardin

Page 10

Taxes scolaires et municipales

Comment réclamer un remboursement partiel

Page 15

Deux plans conjoints acceptés

- Cultures commerciales: oui à 72.9%
- Élevage de veaux lourds: oui à 87%

par Gilles LÉVESQUE

Les producteurs de cultures commerciales de même que ceux spécialisés dans la production de veaux lourds se sont dotés d'un plan conjoint, le 5 mai dernier, en votant majoritairement en faveur d'un tel outil de travail dans le cadre de référendums tenus à l'échelle de la province.

Le résultat final du dépouillement des bulletins de vote indique que 3,656 producteurs de cultures

commerciales se sont prévalus de leur droit de vote au cours du mois d'avril, ce qui équivaut à 69.8% des producteurs habilités à le faire. De ce nombre, 2,665 membres de la Fédération ont voté pour le projet de plan conjoint (72.9%) tandis que 991 producteurs ont voté contre (27.1%).

Pour ce qui est du projet de plan conjoint du veau lourd, 256 producteurs avaient droit de vote. Les résultats du référendum indiquent que 218 membres se sont prévalus de ce droit, soit l'équivalent de 85% des individus éligibles. De ce nombre, 191 producteurs ont dit oui au projet (87%) tandis que 27 autres l'ont rejeté (13%).

Il va sans dire que les dirigeants de l'U.P.A. se réjouissent des résultats obtenus, d'autant plus qu'ils avaient investi de nombreuses heures de travail au cours des campagnes de sensibilisation entourant la tenue des deux référendums.

En nous communiquant la nouvelle jeudi dernier, MM. Jacques Salvas et Gilles Manseau, tous deux de la Fédération de l'U.P.A. de Saint-Hyacinthe, nous ont clairement laissé savoir qu'ils étaient satisfaits des résultats même s'ils s'y attendaient. "Tout ce que nous pouvons vous dire pour l'instant, c'est que les résultats obtenus correspondent avec nos projections. Bref, il n'y a pas eu de surprises".



Pyrales vs Abeilles

Entente hors cour sur les arrosages

Pages 4, 5 et 6

Réunion récente à Ottawa

La recherche coopérative en agriculture: une réalité

Les cadres supérieurs des services nationaux de recherche des États-Unis, du Royaume-Uni, de la France et du Canada se sont réunis récemment à Ottawa pour discuter de problèmes communs et de priorités en matière de recherche.

Les chefs des quatre délégations étaient M. T.B. Kinney, administrateur du Service de la recherche agricole du ministère américain de l'Agriculture, M. W.F. Raymond, chef des services de recherche du ministère de l'Agriculture, de l'Alimentation et des Pêches du Royaume-Uni, M. Poly, directeur général de l'Institut de la recherche agronomique de France, et le Dr E.J. LeRoux, sous-ministre

adjoint de la Direction générale de la recherche sur de nombreux sujets," a poursuivi le Dr LeRoux.

Les États-Unis et le Canada tiennent depuis 1968 des réunions annuelles sur la collaboration en recherche. En 1978, le Royaume-Uni s'est joint au groupe et en 1980, la France est venue grossir ses rangs.

Objectif

"L'objectif premier de ces réunions est de favoriser la coopération au moyen de séances de travail, d'ateliers et de visites de chercheurs, ainsi que par l'échange de rapports et d'études," a déclaré le Dr LeRoux.

À la réunion d'Ottawa, les gestionnaires ont discuté de l'évolution de la recherche dans leur pays respectif, de questions administratives, de la planification stratégique, de la disponibilité de la main-d'oeuvre agricole et des répercussions des politiques de l'État sur la recherche agricole.

"La réunion a été marquée d'un excellent

échange d'information sur de nombreux sujets," a poursuivi le Dr LeRoux.

Budgets variés

Parmi les programmes particuliers que les participants ont abordés, figurent l'oestrie des bovins, le bien-être des animaux, la lutte antiparasitaire par voie biologique, la lutte contre les mauvaises herbes et la télédétection. Les cadres ont aussi débattu les avantages éventuels inhérents à l'établissement de programmes coopératifs pour l'obtention des données dont ont besoin les organismes de réglementation de chacun des pays pour homologuer les produits chimiques agricoles.

"Le cours des politiques de recherche agricole est fonction des nécessités de chaque pays et doit soutenir le développement des économies nationales. Dans ce contexte, nous devons empêcher que des gains à court terme ne viennent compromettre

les effets à long terme de la recherche," a ajouté le Dr LeRoux.

"La recherche agricole est l'élément clé du développement de la production alimentaire dans le monde. Le Canada doit s'en servir pour répondre aux besoins tant de son secteur agro-alimentaire que des pays en développement," a-t-il continué.

Les gestionnaires se sont penchés sur les techniques agricoles conçues pour les pays industrialisés, mais qui ne peuvent généralement pas répondre aux besoins des pays en développement. Ils ont donc convenu de la nécessité d'intensifier les efforts de transfert des fruits de la recherche fondamentale aux pays en voie de développement de façon

à mettre au point de nouvelles techniques convenant à ces pays.

Projection

"Il faut en général de 10 à 20 ans pour trouver des applications pratiques aux trouvailles de la recherche fondamentale. Ainsi, si on lance des travaux aujourd'hui, il se peut qu'ils n'aient pas d'impact réel sur la production agricole avant l'an 2000," a expliqué le sous-ministre adjoint. "Il devient donc important d'accentuer dès maintenant les recherches visant à mettre au point de nouvelles techniques qui permettront de répondre aux besoins d'aliments projetés pour les 25 prochaines années."

"Il est impératif que les pays s'adonnent à la recherche agricole travaillent de concert pour répondre à la demande mondiale d'aliments et ce, dans notre intérêt mutuel. Grâce à des réunions comme celle-là, nous sommes en mesure de mieux prévoir les problèmes alimentaires futurs à l'échelle mondiale et d'orienter la recherche de façon à les solutionner," a conclu le Dr LeRoux.



Le responsable des services de recherche du ministère de l'Agriculture, de l'Alimentation et des Pêches du Royaume-Uni, M. F. Raymond, était au rendez-vous.



Le directeur général de l'Institut agronomique de France, M. Poly, a également pris part aux discussions portant sur la recherche commune en agriculture.

le richelieu
agricole

C.P. 383, 84 A, Richelieu
Tél.: 347-5371 - 861-4624, J3B 6X3

Hebdomadaire fondé en septembre 1936, distribué gratuitement dans Saint-Jean, Iberville, Saint-Luc et dans la Vallée du Richelieu au sud de Montréal, pour un tirage certifié de 33,781.

Directeur général: Robert PARADIS
Rédacteur en chef: René BOUCHARD
Adjoint au Richelieu: Gilles LEVESQUE
Journaliste: Gilles BERUBE
Secrétaire-réceptionniste: Gabrielle AGARLA
Directeur commercial: Fernand ROY
Directeur de la publicité: Jacques Thibault
Adj. au dir. de la publicité: Denis Huard, Léo Facchino

Directeur de promotion: Marie-Sylvie Choquette
Publicitaires: Denis Jolin, Alain Gaudreault, André Corriveau, Jacques Morin, Lucien Lord, Jean Bilodeau.

Publicité nationale: Marc Lefebvre et associés, 1538 ouest, Sherbrooke, suite 204, Montréal, Qué., H3G 1L5, tél.: 931-2501.

Composé par: Les Ateliers graphiques du Haut-Richelieu, Saint-Jean (347-0323).

Imprimé par: Richelieu Rotho-Litho, 142, rue Saint-Pierre, Saint-Jean.

Distribué par: Les Messageries Saint-Jean Inc. (347-0323) et le service de la Poste en milieu rural.

Édité par: Promotion G. & P. Inc.

Abonnement par la poste: \$25.00.

Droit d'auteur protégé sous le numéro de registre, 194, numéro d'ordre 277-191. Courrier de la 2e classe, enregistré sous le numéro 0631. Dépôt légal: Bibliothèque nationale de Québec.

En vertu d'une entente entre le Syndicat des travailleurs de l'information du CANADA FRANÇAIS (C.S.N.) et Les Editions LE CANADA FRANÇAIS Limitée, entente intervenue le 29 mars 1978, les services de la rédaction du CANADA FRANÇAIS et du RICHELIEU sont fusionnés.



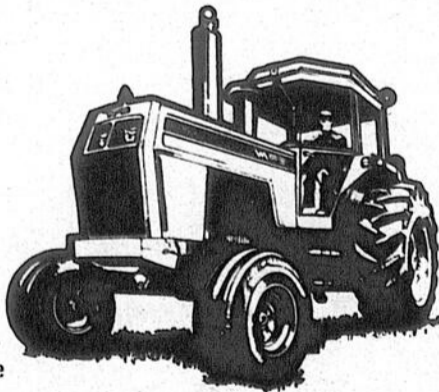
FIELD BOSS 2-155

WHITE

PERFORMANCE SUPÉRIEURE
MANŒUVRE FACILE
CONFORT HORS-PAIR



VENEZ VOIR NOS NOUVEAUX MODÈLES DE TRACTEURS DE JARDIN "WHITE"



- transmission avec changement de vitesse en marche
- amplificateur de couple "Hydraul-Shift"
- système hydraulique à circuit fermé
- prise de force de 1000 t/m
- robuste attache à trois points catégorie 111
- blocage du différentiel

Conditions de paiement:

- sans intérêt jusqu'au 15 septembre 1982
- financement à 14%, 2 ans, pour les tracteurs Fiat
- financement à 15%, 3 ans, pour les tracteurs White, modèles 2-70, 2-85, 2-105, OU recevez un escompte pour paiement comptant

LE WHITE 2-155 ... UNE VALEUR SURE SUR VOTRE FERME.

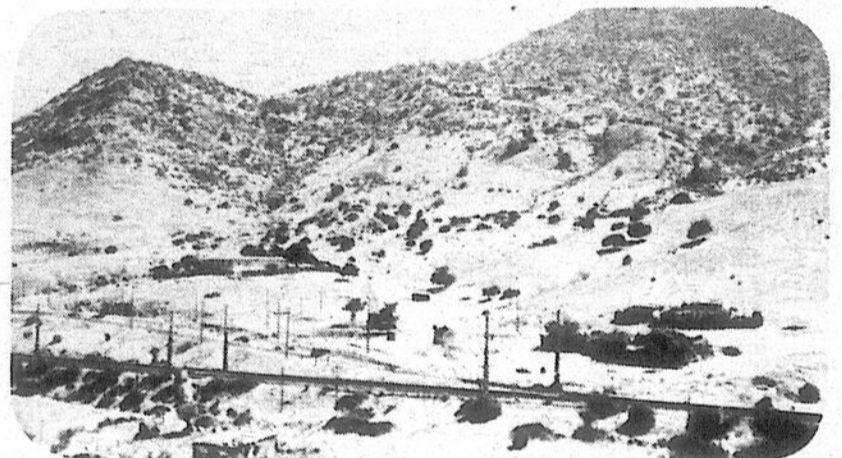


SOCIÉTÉ COOPÉRATIVE AGRICOLE DU SUD DE MONTRÉAL
- 2 SUCCURSALES -

190, de la Garde, Napierville
245-3396, 246-2061, 861-9168
Jean-Pierre Blais, Rep.
Jean-Claude Labrie, Rep.

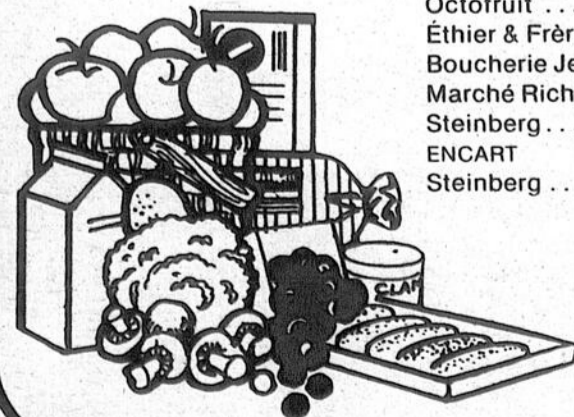
406, Montée Saint-Michel
Saint-Michel, 454-4681
Jacques De Repentigny, Gér.
Denis Sorel, Rep.

La semaine prochaine



Nous publierons la semaine prochaine un reportage sur les observations qu'a recueillies M. Marcel Hudon, agronome-entomologiste pour le compte de la Station de recherches d'Agriculture Canada à Saint-Jean, sur l'agriculture chilienne dans le cadre d'un symposium international organisé en Amérique du Sud par l'Organisation internationale pour la lutte biologique en agriculture.

Nos pages d'alimentation



Octofruit	5
Éthier & Frères	8
Boucherie Jean	10
Marché Richelieu	11, 12, 13
Steinberg	17
ENCART	
Steinberg	12 pages

DRAINAGE NAPIERVILLE INC.

Spécialiste: Drainage souterrain

Guy Boire, prés.
245-7142

André F. Fortin
conseiller 245-7013

le richelieu agricole

VOL 49 NO 25

PAGE 3

SAINT-JEAN-SUR-RICHELIEU LE MARDI 11 mai 1982

Escort Venez nous rencontrer! le service avant tout...

LES AUTOMOBILES
MISTRAL INC.

106, boul. Saint-Joseph 348-9223

Sucre et sirop d'érable

La Fédération s'est vu confier le mandat de déposer un projet de plan conjoint dans les plus brefs délais

par Gilles LÉVESQUE

Les quelque deux cents producteurs de sucre et de sirop d'érable présents à l'assemblée générale annuelle qui a eu lieu à Lévis, le 29 avril dernier, ont confié à leur Fédération le mandat de soumettre dans les plus brefs délais un projet de plan conjoint à l'ensemble des acériculteurs de la province.

Cette résolution, pour la moins inattendue puisqu'aucun item portant sur un projet de plan conjoint ne figurait à l'ordre du jour de l'assemblée, a toutefois été assortie d'un amendement formulé par les cinq délégués de

la région agricole de Saint-Hyacinthe et approuvé par les représentants de la région des Laurentides.

"L'amendement en question fait en sorte que tout changement qui pourrait être apporté aux

items devant figurer à l'intérieur du plan conjoint, si jamais il est accepté, devra être approuvé par l'entremise d'un référendum provincial. Cet amendement se veut en quelque sorte une police d'assurance pour les producteurs au détail qui craignent d'avoir à se soumettre à une agence de vente ou à des contingents une fois que le projet de plan conjoint aura été accepté", explique M. Michel Saucier, secrétaire du

syndicat des producteurs de sucre et de sirop d'érable de Saint-Hyacinthe.

Des raisons

Toujours selon M. Saucier, la demande des producteurs fait suite à de sérieux problèmes de mise en marché, lesquels ont fait en sorte que plusieurs acériculteurs se sont retrouvés avec de lourds inventaires sur les bras.

"La plupart des intervenants ont indiqué que la commercialisation des produits de l'érable était mal en point et que la seule façon d'y remédier se veut l'adoption d'un plan conjoint. D'autres ont invoqué les nombreuses fluctuations de prix au niveau du marché au détail et l'absence de campagnes de promotion," précise notre interlocuteur.

Plusieurs étapes

Porteuse d'un mandat, la Fédération des producteurs de sucre et de sirop d'érable verra, au cours des semaines à venir, à déposer un projet de plan conjoint sur le bureau des administrateurs de la Régie des marchés agricoles du Québec. Ces derniers, après l'avoir examiné en détail, détermineront s'il est nécessaire de tenir des audiences publiques sur le sujet pour ensuite établir un échéancier en rapport avec la tenue d'un référendum provincial.

Bill C-2

Pour en revenir à l'assemblée générale annuelle, mentionnons qu'il a également été question de l'administration du programme fédéral de paiements anticipés, mieux connu

sous le nom de Bill C-2, lequel permet aux producteurs qui y adhèrent, d'obtenir un remboursement pour les sommes encourues en frais d'intérêt au cours de l'entreposage d'un produit agricole.

"Les membres présents à la réunion ont

entre autres proposé que le programme soit administré par un comité qui regrouperait trois représentants de la Fédération des producteurs de sucre et de sirop d'érable et deux administrateurs de la Coopérative de Plessisville", affirme M. Saucier tout

en précisant que le gouvernement fédéral ne tient plus à ce que le programme soit administré par trois organismes différents, comme ce fut le cas l'an dernier.

Enfin, notons que M. Gilles Gauvreault a été réélu à la présidence de la Fédération.

Conserverie David Lord

Une autre saison est en marche depuis jeudi

par Gilles LÉVESQUE

La conserverie David Lord Limitée de Saint-Jean a repris vie, jeudi dernier, marquant ainsi le début d'une autre longue saison d'activités qui se poursuivra jusqu'au mois d'octobre. En effet, les dirigeants de la compagnie ont autorisé un premier groupe de producteurs de la région à enfouir sous terre leur semence de pois.

Si tout se déroule comme prévu, certains producteurs de pois pourront en faire autant cette semaine tandis que

les premiers producteurs en lice pour ce qui est de la culture des haricots seront habilités à ensemercer leur terrain dès le début de la semaine prochaine.

Réduction

Selon les renseignements obtenus auprès du directeur de la production agricole, M. Léon Guillemette, la superficie totale de terrain qui sera enssemencée cette année par l'ensemble des producteurs agricoles liés par contrat avec la compagnie sera sensiblement inférieure à celle de l'an

dernier.

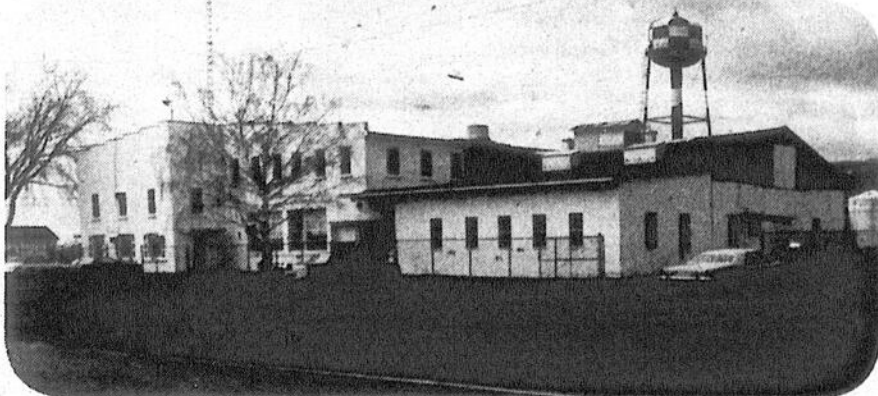
Tout en refusant de nous livrer des chiffres précis en rapport avec le nombre d'acres qui seront enssemencés pour chacune des trois cultures, M. Guillemette affirme qu'il se cultivera plus de pois verts cette année par rapport aux deux autres variétés de légumes.

Prochaine récolte

Notons, en terminant, que la prochaine récolte de pois verts devrait normalement débiter au cours de la dernière semaine du mois de juin.



À moins que la régie des marchés agricoles du Québec en décide autrement, les producteurs de sucre et de sirop d'érable de l'ensemble de la province se verront proposer un projet de plan conjoint dans un avenir très rapproché.



Une autre saison vient de se mettre en branle à la conserverie David Lord Limitée de Saint-Jean.



À NE PAS MANQUER! La 11e vente anniversaire



place
saint-jean Bonimart

400 boulevard du Séminaire, Tél. 348-6935

ASSEZ GROS POUR VOUS SERVIR...
ASSEZ PETIT POUR TE CONNAÎTRE!

Avec des spéciaux
qui dépassent la réalité...

les 20, 21 et 22 mai 1982

et le grand spectacle "Le Show" 7 artistes sur scène

Entente hors cour

Les apiculteurs donnent une chance aux compagnies d'arrosage aérien!

Trois compagnies spécialisées dans l'arrosage aérien et cinq organismes de produits alimentaires ont conclu une entente hors cour avec la Fédération des associations apicoles du Québec, le 3 mai dernier, relativement à une demande en injonction contre les arrosages aériens qui avait été déposée devant la Cour Supérieure du district de Saint-Hyacinthe l'automne dernier, et qui devait être entendue le jour même où l'entente hors cour est survenue.



GILLES LÉVESQUE

Il s'en est donc fallu de peu pour qu'un juge soit appelé à régler le différend qui subsiste depuis quelques années entre les apiculteurs et les compagnies d'arrosage. En fait, les apiculteurs reprochent aux dites compagnies de ne pas avoir respecté, entre autres, les heures d'arrosage prescrites l'an dernier par les membres du Comité pyrales-abeilles, ce qui avait alors occasionné la mort de plusieurs milliers d'abeilles.

Demande d'injonction

Mentionnons qu'une demande d'injonction provisoire visant à interdire les arrosages aériens avait tout d'abord été inscrite en Cour Supérieure le 24 juillet dernier. Quelques mois plus tard, la Fédération des associations apicoles du Québec revenait à la charge en soumettant une demande d'injonction permanente contre Les Arrosages aériens Beaver Limitée, laquelle devait être

entendue lundi dernier.

Négociations

Craignant la possibilité que le juge donne gain de cause aux apiculteurs, ce qui aurait pu à la limite se traduire par l'interdiction de tout arrosage aérien au Québec, trois compagnies d'arrosage aérien, soit Les Arrosages aériens Beaver Limitée, Agric Air Incorporée et Herbicide National Incorporée, de même que cinq associations de produits alimentaires, soit la Fédération des producteurs de cultures commerciales, la Fédération des producteurs de fruits et légumes, l'Association des manufacturiers de produits alimentaires, la Fédération des producteurs de pommes de terre et la Fédération des producteurs de pommes, ont multiplié les séances de négociations avec les apiculteurs de manière à éviter le pire.

Ces séances ont porté fruit puisque les parties impliquées ont finalement conclu une entente hors cour, la Fédération des associa-

tions apicoles acceptant de retirer sa demande tout en se gardant le droit de la redéposer à nouveau si jamais d'autres abeilles devaient trouver la mort au cours de l'été.

Entente

La lettre d'entente signée par un représentant des neuf organismes concernés contient sept items. Un premier point précise que les parties conviennent qu'il y a lieu de s'adresser aux autorités appropriées pour développer ou formuler ensemble une réglementation concernant les arrosages aériens des fruits, légumes et céréales, de manière à protéger les abeilles.

Les parties conviennent également de favoriser, de proposer et de participer à tout mécanisme pouvant conduire à une réglementation appropriée.

Réglementation

Jusqu'à ce que cette réglementation entre en

vigueur, les parties conviennent de recommander à leurs membres le respect de certaines règles relatives à l'arrosage aérien des fruits, légumes et céréales: a) Les arrosages aériens seront limités aux heures suivantes, entre 17h30 et 7h30; b) Les techniques d'arrosage doivent être utilisées de manière à éviter le phénomène de la dérive; c) Quant au maïs-grain, les arrosages contre la pyrale n'auront lieu que dans la période recommandée par le spécialiste

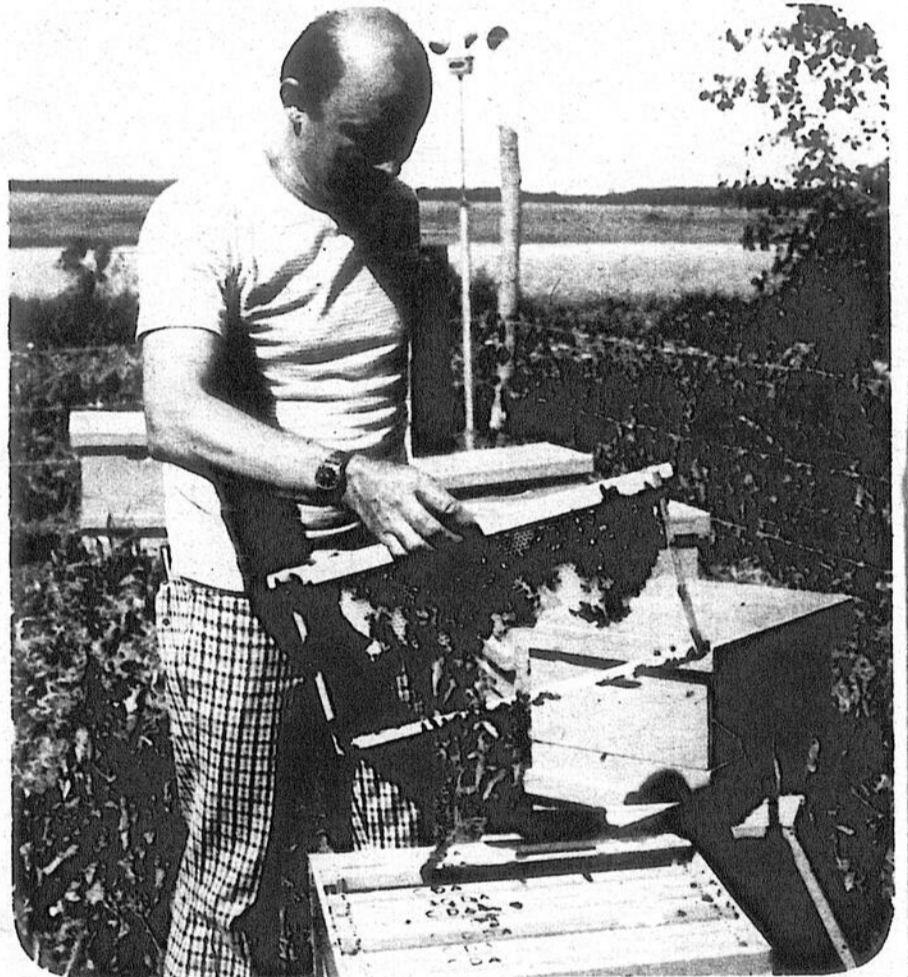
responsable du Centre agricole du M.A.P.A.Q., soit M. Claude Ritchot (les arrosages devront alors se faire à l'intérieur des heures permises); d) Pour les variétés résistantes de maïs grain, il n'y aura aucun arrosage, sauf sur recommandation du responsable des avertissements phytosanitaires.

Autres items

Pour sa part, la Fédération des associations apicoles s'engage à recommander à ses membres l'identification

de l'emplacement de leur rucher. Les parties s'engagent aussi à faire de la publicité auprès de leurs membres et de les informer en conséquence.

La cause numéro 750-05-000295-81 est par ailleurs remise "sine die", les parties réservant leur droit. Enfin, la présente entente ne saurait être interprétée comme constituant quelque admission que ce soit relativement aux faits allégués, ni quant aux prétentions des parties.



Les apiculteurs souhaitent que l'entente hors cour survenue le 3 mai dernier sera suivie à la lettre de manière à ce que des milliers d'abeilles ne soient pas tuées inutilement.

Kelvinator

Réfrigérateur 17 pi. cu. sans givre

- Clayette (congélateur)
- 2 roulettes (arrière)
- Congélateur, balconnets
- 3 clayettes pleine largeur en partie à faux
- Bacs à légumes
- Bac à oeufs
- Garde viande
- Economiseur d'énergie
- Casiers laitiers
- Démouleurs "Ejecto-flex"

Roland Tremblay, technicien
Roger Coache, gérant

Cuisinière réfrigérateur congélateur déshumidificateur
laveuse sècheuse lave vaisselle climatiseur

Service d'appels 24 heures par jour
346-1615

A.V.S.

RÉFRIGÉRATION ENR

APPAREILS MÉNAGERS-VENTE-SERVICE ET PIÈCES

889 DES CARRIÈRES ST-JEAN PQ J3B 2P1

346-1615

TORO®

Ensacheuse arrière automotrice de 21 po

Réparations
de toutes marques
de tondeuses
Pièces et accessoires

Ne vous êtes-vous pas privé d'une Toro trop longtemps?

Moto Luigi
328 rue Champlain,
Saint-Jean, 348-4343

Parlant au nom des apiculteurs

"L'entente hors cour ne règlera pas nos problèmes"

- Léandre Dion

Le président de la Fédération des associations agricoles du Québec, M. Léandre Dion, est catégorique: "L'entente hors cour survenue en début de semaine ne règlera pas nos problèmes. Nous avons tout simplement posé un geste de bonne volonté pour permettre au ministère de l'Agriculture, des Pêcheries et de l'Alimentation du Québec d'adopter une réglementation appropriée."

Une chance

Questionné à savoir s'il doutait que les compagnies d'arrosage aérien se feraient un devoir de respecter l'entente survenue au début de la semaine dernière, principalement en ce qui a trait aux heures d'arrosage, M. Dion ne s'est pas caché pour dire qu'il entretenait certains doutes, mais qu'il fallait donner une chance aux coureurs.

"A ce que je sache, ils ont apposé leur nom au bas du document, ce qui pourrait accorder encore plus d'importance à une nouvelle demande d'injonction si jamais ils ne respectaient pas leurs engagements," précise

notre interlocuteur.

M. Dion affirme d'autre part que le problème devra être solutionné tôt ou tard puisque les apiculteurs ne pourront pas endurer encore très longtemps que des milliers d'abeilles trouvent la mort chaque année lors des arrosages aériens de produits toxiques.

"Je peux vous dire que des apiculteurs de la région ont subi des dommages évalués à plusieurs milliers de dollars l'an dernier. Environ 70% des dommages sont survenus dans la région agricole de Saint-Jean-Valleyfield et celle

de Saint-Hyacinthe. Des apiculteurs de la région de Nicolet et de l'Assomption ont également subi des dommages importants," conclut M. Dion.

M. Léon Guillemette, vice-président de l'Association des manufacturiers de produits alimentaires du Québec, avoue de son côté espérer que l'entente hors cour va pouvoir permettre aux parties concernées de pouvoir fonctionner adéquatement au cours de l'été.

"Il est bien évident que cette entente ne sera pas en mesure de satisfaire à

100% les associations impliquées. Il faut simplement espérer que l'entente hors cour ne brimera pas trop nos capacités d'arrosage."

Un autre porte-parole de l'Association, M. André Latour, mentionne finalement qu'il ne s'agit pas d'une solution idéale puisqu'il craint que certains producteurs de maïs sucré seront pénalisés injustement à cause de l'entente. M. Latour fait entre autres référence aux producteurs qui devront s'en tenir aux heures d'arrosage prescrites même s'ils ne sont pas situés à proximité d'un rucher.



En ce qui concerne le maïs-grain, les arrosages contre la pyrale ne pourront être effectués qu'au cours de la période recommandée par le spécialiste responsable du Centre agricole du M.A.P.A.Q., soit M. Claude Ritcho.

Une compagnie d'arrosage aérien

"Nous ne sommes pas contents"

- Hubert Laurin

"C'est évident que nous ne sommes pas contents de l'entente hors cour signée le trois mai dernier. Nous ne sommes pas satisfaits pour la simple et bonne raison que nous ne pourrions pas suffire à la demande, en raison de la limitation des heures d'arrosage, si jamais les producteurs de maïs devaient être aux prises avec une autre épidémie de pyrales au cours de l'été. En fait, il nous faudrait au moins

une trentaine d'avions pour pouvoir répondre à toutes les demandes."

Tout en y allant de ce commentaire, M. Hubert Laurin, propriétaire de la compagnie Les Arrosages aériens Beaver Limitée, de Saint-Mathias, précise qu'il perdra énormément d'argent cette année en raison de la limitation des heures d'arrosage.

Heures

"D'après moi, il aurait fallu que les apiculteurs nous permettent de pouvoir arroser à compter de 16 heures le soir et jusqu'à 9 heures le matin. Puisqu'il ne fait aucun doute que chaque pilote ne sera pas en mesure d'effectuer plusieurs voyages par jour en se conformant aux heures prescrites à l'intérieur de l'entente. Et Dieu sait qu'il faut en faire des voyages lorsque la pyrale fait son appari-


tion," affirme le pilote.

Ailleurs

"Chose certaine, conclut-il, on va respecter l'entente que nous avons signée. Par contre, il se pourrait bien que nous acceptions plus de contrats importants en provenance du gouvernement d'ici un avenir rapproché, ce qui revient à dire que nous cessons grandement nos activités dans la région."



Les compagnies d'arrosage aérien pourront procéder à des applications d'insecticides entre 17h30 et 7h30.



Octofruit

8 bonnes raisons d'acheter vos fruits et légumes d'une maison spécialisée

- la fraîcheur
- la quantité
- la variété
- la qualité
- le libre-service
- le vrac
- l'accueil
- les prix

SPÉCIAUX

EN VIGUEUR DU 11 AU 17 MAI 1982

<p>Oranges Jaffa sans pépin - gr. 123 pr. Israël</p> <p>12 pour 1.50</p>	<p>Bananes pr. Honduras</p> <p>0.77 kg 0.35 lb</p>															
<p>Raisins rouges pr. Chili - Can. no 1</p> <p>2.16 kg 0.98 lb</p>	<p>Fraises pr. E.-U. - Can. no 1</p> <p>0.78 chapino</p>	<p>LAITUE POMMÉE ICEBERG pr.: U.S. Canada no 1</p> <p>0.48 ch.</p>														
<p>Asperges pr. E.-U. - Can no 1</p> <p>2.16 kg 0.98 lb</p>	<p>Carottes EN FEUILLES pr. E.-U. - Can no 1</p> <p>2 pour \$1</p>	<p>CHAMPIGNONS TERRA pr. Québec no 1</p> <p>1.08 chapino</p>														
<p>Concombres sans pépin - larges pr. Canada</p> <p>0.68 ch.</p>	<p>Laitue EN FEUILLES pr. Québec no 1</p> <p>2 pour \$1</p>	<p>Avocats gr. 24 pr. E.-U. - Can. no 1</p> <p>0.68 ch.</p>														
<p>FRUITS EN PANIERS POUR TOUTES OCCASIONS</p>	<p>Dégustation de champignons jeudi 13 juin à la succursale de Saint-Jean</p>	<p>Ouvert 7 jours par semaine</p> <table style="font-size: small;"> <tr><td>Lundi:</td><td>9h à 21h</td></tr> <tr><td>Mardi:</td><td>9h à 21h</td></tr> <tr><td>Mercredi:</td><td>9h à 21h</td></tr> <tr><td>Jeudi:</td><td>9h à 22h</td></tr> <tr><td>Vendredi:</td><td>9h à 22h</td></tr> <tr><td>Samedi:</td><td>9h à 19h</td></tr> <tr><td>Dimanche:</td><td>9h à 18h</td></tr> </table>	Lundi:	9h à 21h	Mardi:	9h à 21h	Mercredi:	9h à 21h	Jeudi:	9h à 22h	Vendredi:	9h à 22h	Samedi:	9h à 19h	Dimanche:	9h à 18h
Lundi:	9h à 21h															
Mardi:	9h à 21h															
Mercredi:	9h à 21h															
Jeudi:	9h à 22h															
Vendredi:	9h à 22h															
Samedi:	9h à 19h															
Dimanche:	9h à 18h															

Nous nous réservons le droit de limiter les quantités.
12 magasins pour mieux vous servir
ouverts tous les dimanches

Octofruit

• 950, boul. du Séminaire nord
(voisin du Saint-Hubert)
Saint-Jean - 348-8834
Granby 822, rue Principale
(voisin du Ponderosa)

PUBLI-REPORTAGE

Parlons horticulture!

"Les secrets de la plantation".



Chronique horticole
par Olivier Valque Jr.
D.T.A. en Horticulture Ornementale
Napierville

Au mois de mai, c'est le temps de planter vos arbres, arbustes et de déchaumer votre gazon!

C'est toujours au mois de mai qu'on pense à planter des arbres, alors que le soleil nous fait sortir plus souvent à l'extérieur pour faire le tour de notre propriété et vérifier en même temps les dégâts de l'hiver. C'est à ce moment aussi, qu'on constate la reprise des arbres ou rosiers par le gonflement des bourgeons. Ceux qui ne sont pas repris doivent alors être remplacés, mais par quoi? Voilà la question:

Quoi planter? pour enlever la monotonie des conifères!

Pour la couleur: On doit équilibrer la quantité de conifères qui restent verts à l'année avec des arbustes de couleur. On peut classer les arbustes colorés en deux catégories:

- Colorés par leurs fleurs: c'est le cas des: Weigelia: (diam. adulte 4') à fleurs rouge-rose, qui fleurit beaucoup en mai et refleurit tout l'été. Potentilla: (diam. adulte 3') à fleurs jaune-or, qui fleurit de mai à octobre. Forsythia: (diam. adulte 4') à fleurs jaunes, très florifère en mai seulement. Spirea Van Houter: (diam. adulte 3') à fleurs blanches, très florifère en mai seulement, plantez en haie. Viburnum Opulus: (diam. adulte 5' - 6') appelé aussi la "petite boule de neige", qui fleurit blanc en mai-juin. Cotoneaster: (diam. adulte 3' - 4') produit de petites fleurs, puis de très beaux fruits rouges décoratifs. Lias français: (diam. adulte 5'), fleurs en grappes très odorantes.
- Colorés par leurs feuilles: Prunus Distena: (diam. adulte 4' - 5') à feuilles rouge foncé, contrastant bien avec un fond blanc. Il fleurit un peu en mai, des fleurs blanches-rosées. Nidophorus Aurea: (diam. adulte 4') aussi appelé "Nockorange", à feuilles jaune tout l'été, contrastant avec un fond sombre (brique brune). Il fleurit également un peu. Eunonymus: (diam. adulte 8') appelé Burningbush ou "buisson ardent", en raison de la couleur rouge vive à l'automne.

Comment les disposer

Le meilleur conseiller dans ce domaine reste encore l'horticulteur ou le paysagiste, mais on peut appliquer soi-même des règles élémentaires qui sauront mettre en valeur n'importe quelle propriété.

- Les plus hauts dans les coins: les arbustes et arbres les plus hauts, (ex. génévrier Mountbatten de 10') doivent être placés aux extrémités de la maison et les plus bas vers la porte d'entrée pour bien l'encadrer.
- Planter en massif: On doit toujours chercher à rassembler les arbustes en groupe de 4 à 5, pour créer un ensemble plutôt que de planter en rangée. De plus, cela nous permet de créer des lignes courbes sinueuses autour du massif.
- Enlever le gazon sous les arbustes: C'est la meilleure méthode de garder ses arbustes en santé et de faciliter la fertilisation et l'entretien général.
- Laisser suffisamment d'espace: Pour laisser aux arbustes la place nécessaire à leur développement complet sans nuire à leur croissance. Pour cela, il est bon de s'informer lors de l'achat, de leur dimension adulte.

C'est maintenant le temps de déchaumer les gazons!

Le déchaumage du gazon est une opération qui se doit d'être faite au moins une fois par année pour favoriser une meilleure aération des racines, une meilleure pénétration des engrais et de l'eau, ainsi qu'une meilleure résistance à la sécheresse. Mais en quoi consiste un déchaumage? Il s'agit d'enlever les rognures du gazon (c'est-à-dire les brins d'herbes coupés par la tondeuse) qui s'accumulent au fond du gazon vert et qui forment en s'ajoutant après chaque tonte une couche imperméable qui fait suffoquer les racines. C'est ce qui donne un gazon jaune à la moindre sécheresse ou un gazon qui verdit très tard au printemps. Mais cette opération ne peut se faire efficacement que lorsque le sol est sec, donc on ne peut passer la déchaumeuse qu'après le 15-20 mai, la passer avant causerait beaucoup de dommage au gazon qui est en train de s'enraciner. Et la dernière chose à se fier pour déchaumer est votre voisin car dans bien des cas il ignore cette règle et passe la déchaumeuse parce que son gazon est tout simplement jaune et qu'il pense que la déchaumeuse le fera reverdir alors que c'est de l'engrais dont il a vraiment besoin. Informez-vous auprès de personnes compétentes et professionnelles dans le domaine.

LA SEMAINE PROCHAINE

De nouvelles idées pour vos plates-bandes de fleurs.

Éditorial

L'entente hors cour: une solution temporaire

Les abeilles pourront-elles butiner en paix cet été? En raison de la limitation des heures d'arrosage, les compagnies spécialisées dans l'épandage aérien seront-elles en mesure de pouvoir répondre adéquatement à toutes les demandes qui leur seront adressées lors d'une infestation monstre? Les compagnies de produits alimentaires et les producteurs parviendront-ils à se débarrasser des milliers d'insectes ravageurs qui hanteront leurs cultures au cours de la prochaine saison?



Voilà le genre de questions qu'il faut se poser à la suite de l'entente hors cour survenue le 3 mai dernier entre trois compagnies d'arrosage aérien et cinq associations de produits alimentaires d'un côté, et une fédération regroupant l'ensemble des apiculteurs de la province de l'autre. Puisqu'il ne fait aucun doute que la réglementation figurant à l'intérieur de l'entente ne solutionnera pas les problèmes de tous et chacun. Les parties concernées sont d'ailleurs les premières à l'admettre.

L'entente hors cour, préparée à la hâte afin d'éviter qu'un juge n'ait à trancher la question d'une façon draconienne, est loin de constituer une solution idéale. Il faut plutôt parler d'un palliatif temporaire susceptible de limiter les dégâts dans les ruchers et ce, à condition que les organismes impliqués respectent à la lettre la réglementation qui y apparaît. Or, il est permis d'en douter, car la tentation de passer outre à certaines règles sera grande au cours de la saison.

Le problème dans toute cette histoire, c'est que les compagnies d'arrosage, les associations de produits alimentaires et les apiculteurs ont tous raison de se plaindre et de réclamer que justice soit faite. Malheureusement, ce n'est pas l'entente de la semaine dernière qui leur permettra de pouvoir fumer le calumet de paix au cours de l'été.

Prenons par exemple le cas des compagnies d'arrosage aérien qui, si elles veulent être concurrentielles, doivent investir énormément d'argent pour pouvoir répondre aux attentes des producteurs, des conserveurs, des gouvernements et des entreprises privées. Or, elles se doivent d'être en opération le plus souvent possible pour être rentables. Puisqu'il ne faut pas oublier que leur saison est très courte et qu'elles sont plus souvent qu'autrement contraintes à l'inactivité en raison de la noirceur, du vent et de la pluie. Il est donc facile de comprendre qu'elles ne se réjouissent pas de se voir imposer, en plus, une limitation des heures d'arrosage.

De leur côté, les apiculteurs ont amplement raison de crier au scandale depuis quelques années. Parce qu'il est tout simplement inconcevable que des milliers d'abeilles trouvent la mort à la suite de l'épandage d'un insecticide trop toxique.

Quant aux associations de produits alimentaires, il va sans dire qu'elles doivent pouvoir compter sur l'appui des compagnies d'arrosage aérien lorsque les insectes font leur apparition. Surtout pour ce qui est de la pyrale, un insecte susceptible de ravager un champ de maïs en l'espace de quelques semaines s'il n'est pas exterminé à temps. Le pire, c'est que la période propice à l'extermination de cet insecte ne dure guère plus que deux semaines, et que les producteurs de maïs au Québec sont fort nombreux.

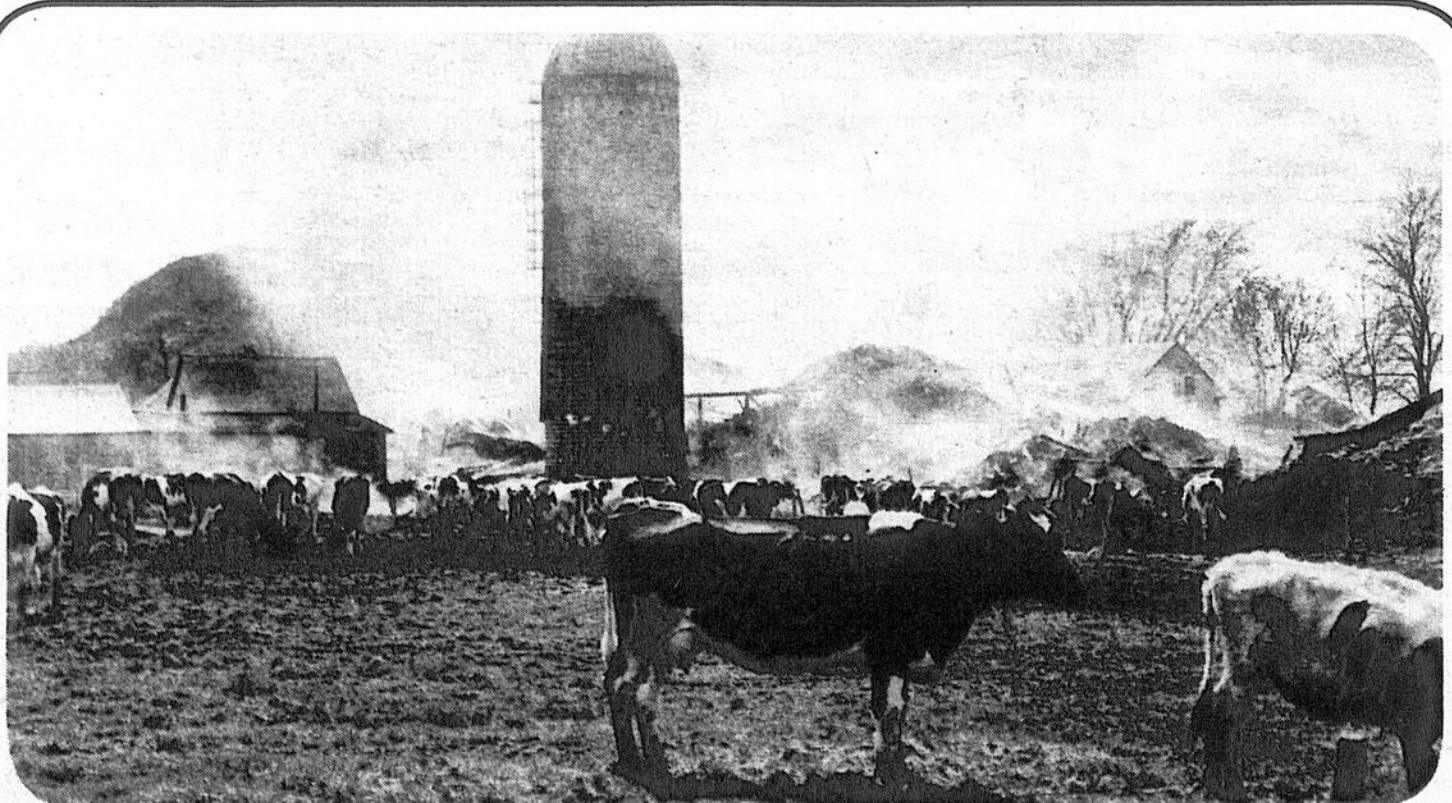
Bref, il va falloir tôt ou tard que le ministère de l'Agriculture, des Pêcheries et de l'Alimentation du Québec s'occupe du dossier de façon à ce que toutes les associations concernées cessent de se tirailler comme elles le font depuis un certain temps afin de pouvoir fonctionner adéquatement.

Le temps est venu pour le ministre Jean Garon de prendre ses responsabilités en conviant toutes les parties autour d'une table, ce qui inclut les spécialistes en la matière, pour étudier une réglementation appropriée assortie d'une série de pénalités.

Le ministre devrait également profiter de l'occasion pour reviser en profondeur sa politique d'information sur la lutte aux insectes, obliger les producteurs à détruire leurs tiges de maïs après la récolte, encourager les compagnies de produits chimiques à poursuivre leurs recherches en ce qui a trait à l'utilisation d'insecticides granulaires (efficaces semble-t-il, mais mortels pour les oiseaux qui aiment se nourrir de granules) en plus d'essayer d'éduquer davantage la population sur le sujet.

Il en va de la survie des abeilles et de notre environnement!

Gilles LÉVESQUE



Grange incendiée à Saint-Grégoire

Onze sapeurs du Service des incendies de la municipalité d'Iberville ont été appelés, le 4 mai dernier, à combattre un violent incendie qui faisait rage à l'intérieur d'une grange située au 770, rang de la Montagne, à Saint-Grégoire. Le propriétaire de la

grange, M. Joseph Gugnier, a perdu treize bêtes au cours du sinistre en plus de subir des dommages matériels évalués à environ \$115.000. (Photo Ken Wallett).

Jardins potagers à Saint-Jean

Plusieurs lots encore disponibles

par Gilles LÉVESQUE

Avec l'arrivée du printemps, bon nombre de jardiniers amateurs commencent à planifier leur prochaine saison en procédant à l'achat de semences et d'engrais, tout en délimitant un coin propice à ce genre d'activité à l'arrière de leur maison. Malheureusement, plusieurs personnes ne sont pas en mesure d'en faire autant, faute de place disponible.

Il est toutefois possible de solutionner le problème en réservant l'un des 104 lots mis à la disposition de la population locale dans le cadre d'un programme communautaire de jardins potagers mis de l'avant, il y a déjà plusieurs années, par le Service des loisirs et parcs de Saint-Jean.

Facilités

Jusqu'à présent, soixante-cinq personnes ont adhéré au programme moyennant la modique somme de \$5. Cela équivaut à dire qu'elles pourront récolter les légumes de leur choix à l'intérieur d'un lot

trouvant place dans l'immense jardin potager situé sur le boulevard Industriel.

Qui plus est, elles seront en mesure de pouvoir bénéficier des conseils de M. Georges-Aimé, lequel possède plusieurs années d'expérience dans le domaine de l'horticulture.

Inscriptions

Les intéressés peuvent encore se prévaloir d'un terrain en se présentant au bureau administratif du Service des loisirs et parcs situé au 185, rue Mercier, à Saint-Jean.

Notons, en terminant, qu'une rencontre d'information portant sur le programme communautaire de jardins potagers devrait normalement avoir lieu le 17 mai prochain. L'endroit et l'heure de la réunion restaient toutefois à déterminer au moment d'aller sous presse. Un représentant de l'organisme municipal nous a toutefois indiqué que ces renseignements seront livrés aux personnes concernées une fois qu'une décision finale aura été prise en ce sens.



Jusqu'à présent, soixante-cinq personnes ont adhéré au programme communautaire de jardins potagers offert par le Service des loisirs et parcs de Saint-Jean.

BOIS DE CONSTRUCTION PLYWOOD CLOUS

Armand Duhamel & Fils Inc.

Saint-Ignace de Standbridge, Comté Missisquoi, P.Q. J0J 1Y0
TÉL.: 296-4985

• Scierie •

Lumber Dealer

**Marchands de bois
et matériaux
de construction**

VENTE GROS ET DÉTAIL

Quelques soient vos projets de construction
ÉCONOMISEZ
en achetant directement du manufacturier

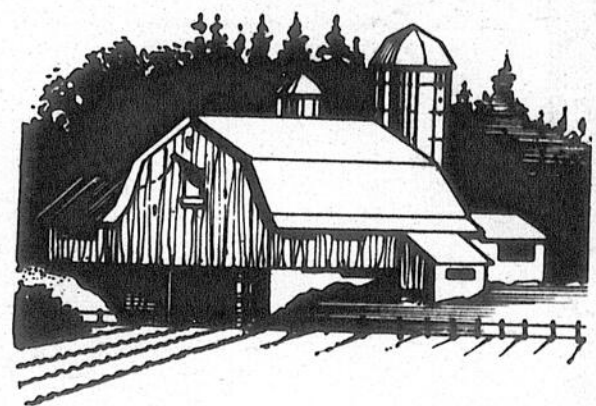




ENGRAIS CHIMIQUES - VRAC
SAC - PESTICIDES - SEMENCES

ENGRAIS TOUPIN INC.

112 rue Saint-Joseph, C.P. 300, Henryville, Qué. J0J 1E0
299-2722 - 299-2721 - Zénith - 58170



PRÉPAREZ-VOUS

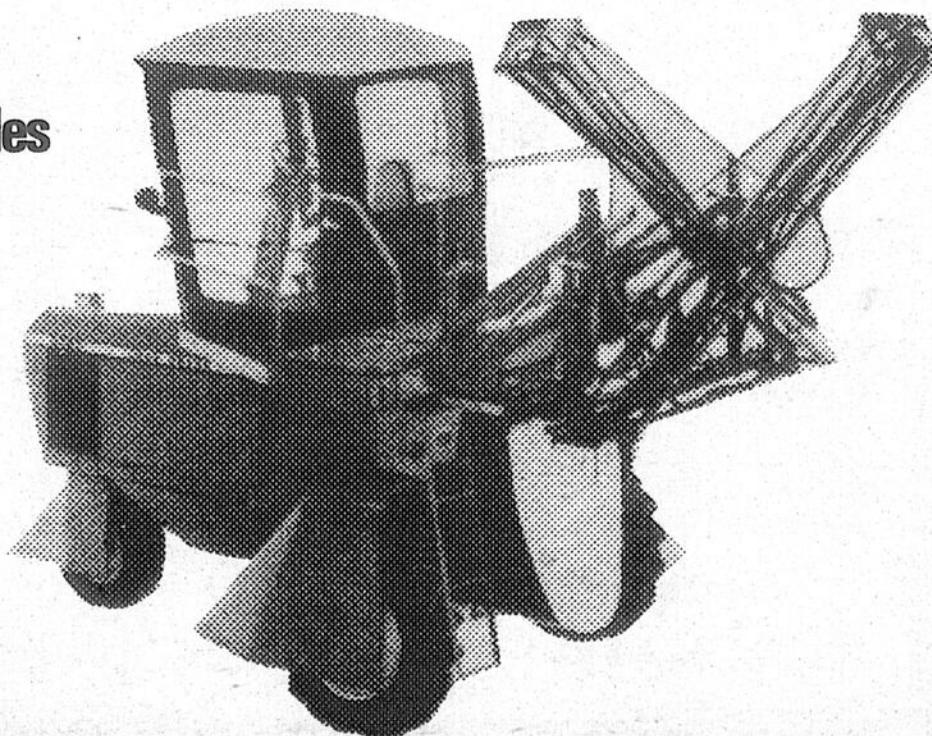
pour l'application de vos herbicides

Arroseuse pour insecticides

6,000 hi-cycles

Téléphonez
pour réserver
299-2721

Toujours à votre disposition
Don Marcotte, Michel Rémillard,
agronomes



GAMME DE PRODUITS

- Engrais liquide 32% N
- Lasso
- Atrazine
- Bladex
- Blazine

Au Cégep de Saint-Jean

Le cours de techniques en gestion agricole pourrait ne plus être offert aux producteurs de la région 06

par Gilles LÉVESQUE

À moins que le ministère de l'Éducation du Québec ne revise ses positions entre temps, il se pourrait bien que le Cégep de Saint-Jean ne soit plus en mesure d'offrir le cours de techniques en gestion agricole aux producteurs de la région 06 qui lui en feront la demande l'automne prochain, ce qui revient à dire que les producteurs des municipalités d'Iberville, de Sabrevois et d'Henryville, entre autres, devraient dorénavant fréquenter le Cégep de Saint-Hyacinthe.

Sans vouloir partir en guerre contre Québec, le directeur du Cégep de Saint-Jean, M. Gilles Perreault, avoue qu'il digère mal la décision prise l'hiver dernier par les responsables du ministère de l'Éducation,

à l'effet que les institutions autorisées à dispenser un cours de techniques agricoles dans le cadre du programme d'éducation aux adultes devraient maintenant s'en tenir au territoire défini par le

ministère de l'Agriculture, des Pêcheries et de l'Alimentation au moment de l'inscription.

Bref, cela équivaut à dire que le Cégep de Saint-Jean devra limiter son enseignement aux producteurs exerçant leur profession dans la région agricole de Saint-Jean-Valleyfield puisqu'aucune rémunération ne lui sera versée pour les cours offerts à des producteurs d'une autre région.

Protestation

"Je comprends mal la Protestation Producteurs

décision de Québec, d'autant plus que nous nous étions entendus avec les dirigeants du Cégep de Saint-Hyacinthe pour délimiter une frontière naturelle. J'en ai d'ailleurs fait part à maintes reprises au sous-ministre de l'Éducation, M. André Beaudoin, lequel répond qu'il serait possible de respecter un territoire correspondant au tissu social de la région, mais qu'il doit s'en remettre aux directives des fonctionnaires."

Bien qu'aucune décision finale n'ait été prise jusqu'à présent par la Direction générale de l'éducation aux adultes, laquelle s'est faite refiler le dossier des mains de M. Beaudoin le 15 février dernier, M. Perreault affirme que la balle est maintenant dans le camp des syndicats de base couvrant les municipalités de la région 06 situées à proximité du collège, et que c'est à eux maintenant d'exercer des pres-

sions auprès du ministère de l'Éducation s'ils tiennent toujours à recevoir des cours du Cégep de Saint-Jean.

Enfin, M. Perreault mentionne que le collège n'a toujours pas été rénuméré pour les cours offerts l'hiver dernier aux producteurs de la région 06 et qu'il aimerait bien, à tout le moins, que les syndicats de base concernés demandent à Québec de défrayer la note.

Pression

Mentionnons, d'autre part, que la Chambre de Commerce du Haut-Richelieu a pris ouvertement position dans cette affaire en demandant au sous-ministre Beaudoin de ne pas donner suite aux intentions du ministère. C'est ce que nous a confirmé la semaine dernière M. Yvan Audet, directeur général de la Chambre de Commerce.



"Il n'en tient plus maintenant qu'aux producteurs de la région 06 d'exercer des pressions auprès du ministère de l'Éducation du Québec s'ils tiennent toujours à suivre le cours de techniques en gestion agricole offert au Cégep de Saint-Jean." (Gilles Perreault)

Éthier & Frères

Saint-Blaise
Tél.: 291-3151 - 2
658-6231 - Montréal

ACHETEZ AU MORCEAU
C'est frais coupé, économique et sans souci!

SPÉCIAL	
Pour votre barbecue	
Bifteck d'ailoyau (T-Bone) (LONGE COURTE) 25 à 30 lb	\$1.99
Bifteck de côtes (Rib) 20 à 25 lb	\$1.53
Bloc de boeuf 35 à 40 lb Excellent pour viande hachée extra-maigre	\$1.49
Pogo Réchauffez et servir	12 POUR \$3.19
Fromage Mozzarella bloc de 5 livres	\$2.29

D-1 DEMI BOEUF (300 à 350 lb)	\$1.43
D-1 ARRIÈRE (150 à 200 lb) Excellent pour rôti, boston, filet, bifteck d'ailoyau, viande hachée, cube	\$1.68
D-1 AVANT (150 à 200 lb) Excellent pour rôti, viande hachée, cube, faux filet, bifteck de côtes (rib)	\$1.35
D-1 LONGE LONGUE (70 à 100 lb) Excellente pour boston, bifteck d'ailoyau, filet, etc.	\$1.83
D-1 FESSE (60 à 80 lb) Excellente pour bifteck, rôti, cube, fondue	\$1.69
D-1 POINTE DE SURLONGE (10 à 12 lb)	\$2.25
D-1 HAUT DE RONDE (15 à 20 lb) Excellent pour rôti, bifteck, fondue et tournedos.	\$2.45

Ces prix comprennent la coupe et l'emballage

Guide sur la transformation des produits de la chèvre

Le ministère de l'Agriculture, des Pêcheries et de l'Alimentation est fier d'annoncer la parution d'un guide sur la transformation des produits de la chèvre.

Première tentative du genre, le document vise d'abord à diffuser l'information ayant trait à la transformation et à la promotion des produits caprins. Les auteurs souhaitent également que ce document contribue à sensibiliser les divers intervenants du secteur alimentaire de façon à permettre aux produits laitiers caprins d'occuper la place qui leur revient dans l'industrie agro-alimentaire québécoise.

Plusieurs sujets

Le guide présente de nombreux chapitres portant notamment sur l'industrie caprine au Québec; la composition, la production et la trans-

formation du lait de chèvre et sa valeur nutritive; la salubrité des installations et la réglementation.

Préparé par un comité du Conseil des denrées alimentaires du Québec ce guide se vend \$3. Il ne manquera pas d'intéresser aussi bien les éleveurs de chèvres que tous les producteurs laitiers du Québec.

Adresse

Le guide peut être obtenu par la poste en écrivant au ministère de l'Agriculture, des Pêcheries et de l'Alimentation du Québec, Case postale 1693, Québec, G1K 7J8. On peut également se le procurer en se rendant au comptoir situé au 200, chemin Sainte-Foy, à Québec. La demande doit être accompagnée d'un chèque ou mandat-poste fait à l'ordre du Ministre des Finances du Québec.

POUR UNE BONNE AFFAIRE...
IL FAUT CHOISIR

Piscines

ROBERT ROBERT

inc.

Si vous désirez une attention particulière...

Pour la réparation, pour un achat, ou l'entretien d'une piscine; nous nous ferons un plaisir de vous satisfaire.

ESTIMATION GRATUITE - VENTE À DOMICILE

348-4316
Robert Simard
Livraison gratuite de produits chimiques (rayon de 10 milles)
346-7928
Robert Courville

- TRÈS BAS PRIX
- SERVICE RAPIDE
- PREMIÈRE QUALITÉ
- VARIÉTÉ DE MODÈLES
- VARIÉTÉ DE GRANDEURS

Programme fédéral

Paievements de stabilisation versés aux producteurs d'agneaux

Le ministre fédéral de l'Agriculture, M. Eugène Whelan, vient d'annoncer que des paiements de stabilisation seront versés aux producteurs de moutons, pour les agneaux mis en marché en '81. Le versement prévu est de \$5.14 par agneau.

C'est la première fois que des paiements de stabilisation seront versés pour le mouton, produit dénommé en vertu de la Loi sur la stabilisation des prix agricoles.

Les paiements ont été établis en fonction du niveau moyen de soutien de 1981, qui s'est chiffré à \$74.40 les cent livres (montant équivalent à 90% du prix moyen des cinq années précédentes rajusté en fonction des variations des coûts de production en espèces). En 1981, le prix moyen des agneaux avait été de \$69.05 les cent livres.

Sujets admissibles

Les paiements seront versés pour chaque agneau de façon à faciliter l'administration du programme, qui s'applique aux agneaux vendus pour fins d'abattage, jusqu'à concurrence de 5,000 sujets par producteur. Le total des sujets admissi-

bles peut être supérieur dans le cas des associations véritables. Aucun nombre minimal de sujet n'est toutefois prévu.

Des paiements seront versés pour les agneaux de classe A, B et C de 125 livres ou moins (ou poids équivalent en carcasse) et pour les agneaux de l'année vendus pour l'abattage. Le programme ne s'applique pas pour les sujets d'élevage réformés (béliers ou brebis) dont le poids dépasse 62,5 livres; les producteurs doivent fournir les preuves de vente aux abattoirs. D'autre part, les producteurs qui ont acheté des agneaux d'engrais doivent prouver qu'ils les ont gardés pendant au moins 45 jours.

Total des paiements

Les paiements devraient totaliser environ \$1 million.

Toute contribution provinciale au programme de stabilisation pour les agneaux et les brebis sera soustraite du montant que le producteur peut recevoir dans le cadre du programme fédéral.

M. Whelan précise qu'à partir de maintenant, tous les paiements versés dans le cadre d'un programme provincial de

stabilisation ou d'assurance-stabilisation des revenus seront déduits du paiement versé par le gouvernement fédéral.

Les producteurs de l'Alberta, de la Colombie-Britannique et du Québec qui ont reçu des paiements dans le cadre d'un programme provincial verront ceux-ci déduits du montant auquel ils ont droit en

vertu du programme fédéral, alors que les producteurs de toutes les autres provinces auront droit au plein paiement offert par le gouvernement fédéral.

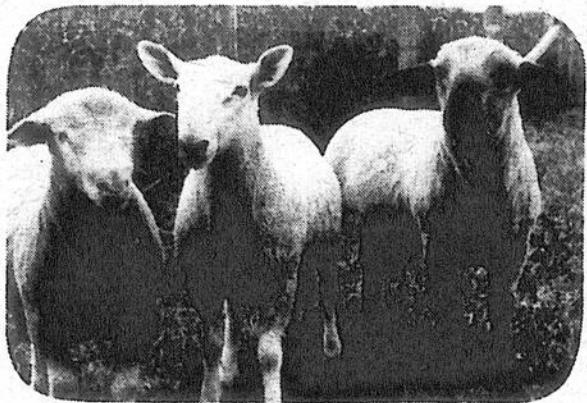
Information

Les producteurs qui auraient des questions au sujet de l'admissibilité au programme peuvent

communiquer avec M. A.E. Proulx, Office de stabilisation des prix agricoles, Agriculture Canada, Edifice Sir John Carling, Ottawa (Ontario) K1A 0C5.

Les formules de demande seront envoyées directement à environ 12,000 producteurs de moutons d'un bout à l'autre du pays. Elles seront aussi dis-

ponibles auprès des bureaux d'Agriculture Canada aux abattoirs et des bureaux régionaux de la Division des bestiaux et de l'aviculture d'Agriculture Canada. Les producteurs de l'Ontario peuvent se procurer les formules aux bureaux régionaux du ministère provincial de l'Agriculture et de l'Alimentation.



Campagne de souscription de la Maison de l'U.P.A.

Le syndicat des Rivières y participe

Contrairement à ce qui avait été mentionné la semaine dernière, le syndicat de base des Rivières participe, et de façon très active d'ailleurs, à la campagne de souscription volontaire visant à financer une partie des coûts qu'engendre la construction de la nouvelle maison de l'U.P.A. En fait, les administrateurs de ce syndicat s'emploient à rencontrer les producteurs de leur territoire depuis déjà trois semaines.

Il est à noter que seulement quatre syndicats de base, sur une possibilité de seize, ne participent pas à la campagne de souscription. Il s'agit des syndicats suivants: Venise, Maska, des Frontières et Rivière noire.

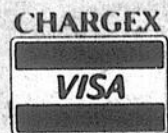
ERRATUM

Veillez vous reporter à l'annonce des Matériaux Jannelle Enr., parue en page 20, édition du 4 mai 1982. Nous vous prions de noter, que nous aurions dû lire "prix en vigueur jusqu'au 9 mai '82", et non jusqu'au 2 mai '82. Nous nous excusons de cette erreur et regrettons tous les incon vénients causés à la clientèle des Matériaux Jannelle Enr.

MATÉRIAUX Jannelle ENR.

397 RUE ST-JACQUES, NAPIERVILLE

245-3348



POTEAUX CÈDRE

4" x 4" **\$0.85** p. lin.

PLANCHES ÉPINETTE
(clôture)

1" x 6" **\$0.13** p. lin.

PINCEAUX

Spécial **-10%**

ISOLANT BLEU SM

2' x 8' x 1" **\$4.90** fol.



Le fini par excellence!
Couleurs et fini splendides
POUR MURS, PLAFONDS & BOISERIES
Regal Aquavelvet
EMAIL LATEX EGG SHELL de Moore
Benjamin Moore & Co.

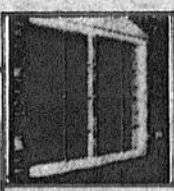
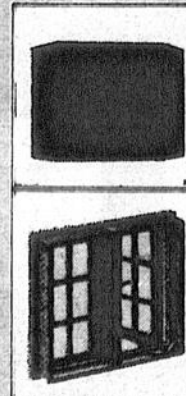
FINALEMENT!
un produit qui adhère à un vieux béton...

Col-O-Ciment

Le mélange Col-O-Ciment est spécialement formulé pour donner de meilleurs résultats. Il permet de réparer des surfaces de béton imparfaites ou endommagées, telles que patios, marches d'escalier, trottoirs ou murs de béton, etc. partout où une mince couche de béton résistant est nécessaire. Tout le secret réside dans le mélange de ciment de sable et de polymère. Il offre donc une résistance excédant celle du béton ordinaire en 48 heures. Il suffit d'y ajouter l'eau et le tour est joué. Il est disponible partout en sacs de 10 kg et 20 kg.



SUPERVISION



Bon temps, mauvais temps
Je suis fidèle
JOS. GONDAS ET FILS
(1974) LTD

HUILE ESSO-EXTRA
(10W30)

\$1.09 litre
(1 caisse par client)


MARTEAUX "STANLEY"

Spécial **-10%**

PAYEZ ET APPORTEZ

Un service de livraison est disponible avec un léger supplément

Prix en vigueur jusqu'au 16 mai 1982



**Agrégats
Bedford
inc.**

Chemin de la Carrière,
Bedford, Qué.
Tél.: 248-7696 - 248-7880
Frais virés acceptés

-ASPHALTE-

- Fabrication de tous les mélanges
- Pose
- Estimation gratuite

-SABLE-

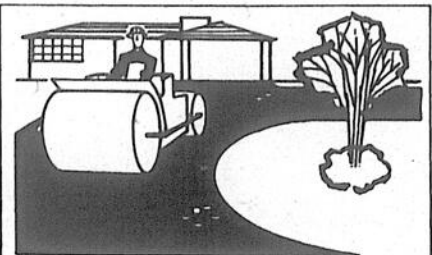
- Sable à ciment
- Sable à mortier
- Sable à remplissage

**-PIERRE
CONCASSÉE-**

- Calibre: 0" - 3/4 - 0" - 2 1/2
- Classée 1/2 - 3/4 net criblure

-TERRE-

- Terre à parterre
- Terre à remplissage

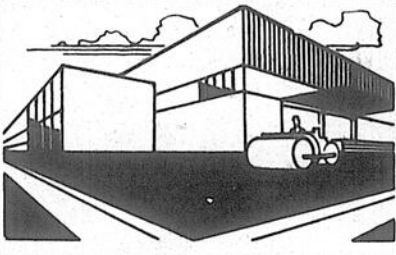


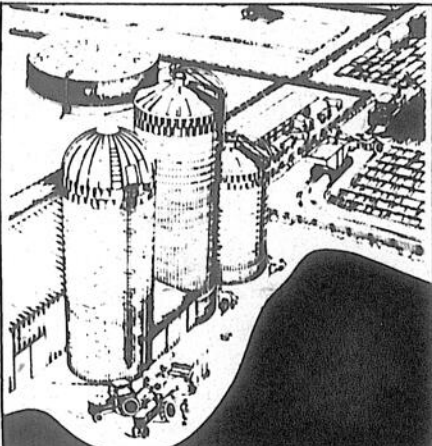
**TRAVAUX D'ASPHALTE
RÉSIDENTIEL:**

Quel que soit vos travaux, ils méritent notre attention. Appelez-nous pour un service rapide et à prix compétitifs

**TRAVAUX D'ASPHALTE
COMMERCIAL - INDUSTRIEL:**

Nous avons les services et l'équipement complet pour vos travaux de pavage commercial et industriel.





**TRAVAUX D'ASPHALTE
POUR AMÉNAGEMENT
AGRICOLE
ATTENTION
AGRICULTEURS**

Nous connaissons vos besoins particuliers!
Confiez la solution à des experts
Et moquez-vous des intempéries à tout jamais.

ESTIMATION GRATUITE

PROFITEZ DE NOTRE OFFRE DU PRINTEMPS
Aussi vente et livraison de terre à parterre pour votre pelouse ou votre jardin.
AGISSEZ MAINTENANT!

Société d'agriculture d'Iberville Lancement du concours de jardin

par Gilles LÉVESQUE

La Société d'agriculture d'Iberville inaugure une autre saison d'activités en invitant ses membres, de même que ceux qui désireraient le devenir, à participer au concours annuel de jardin. Les intéressés doivent prendre note que la date limite des inscriptions est fixée au 15 juin et que le jugement des jardins se fera du 10 au 25 juillet.

En effet, la Société d'agriculture d'Iberville reprend vie après plusieurs mois d'inactivité. Comme le veut la coutume, elle convie tout d'abord ses membres à prendre part à un concours qui ne cesse de gagner de la popularité au fil des années.

Cette année, les participants sont invités à ensemercer les variétés de légumes suivantes: tomate, oignon, piment, laitue, haricot, pomme de terre, carotte, chou, betterave et concombre. Il va sans dire que les membres qui adhéreront au concours amélioreront leur chance de succès en ensemençant le plus grand nombre de variétés possibles.

Critères

Selon les renseignements obtenus auprès de Mme Gabriel Daudelin, porte-parole de la Société d'agriculture d'Iberville, les juges tiendront compte de plusieurs critères lorsque viendra le moment de sélectionner les meilleurs jardiniers ama-

que la superficie du jardin.

Plusieurs prix

Contrairement aux années antérieures, les participants seront regroupés à l'intérieur de deux catégories d'âge: 45 ans et moins ou 45 ans et plus. Par ailleurs, quatre prix en argent seront remis aux quatre meilleurs jardiniers de chacune des catégories, soit \$120 au gagnant, \$85 au second, \$60 au troisième et \$35 au quatrième.

Pour s'inscrire au concours de jardin, les intéressés doivent communiquer avec Mme Gabriel Daudelin, au numéro 346-4070. Aucun frais d'inscription ne sera exigé auprès des membres. Quant à ceux qui n'ont pas encore joint les rangs de la Société, mais qui aimeraient prendre part au concours, Mme Daudelin les invite à se procurer une carte de membre au coût de \$3 et ce, avant le 15 juin.

Autres activités


Notons, en terminant, que plusieurs autres activités figurent au programme de la saison estivale de la Société d'agriculture d'Iberville. Les membres seront entre autres invités à participer à des concours de maïs grain, de blé, d'orge et de semis de luzerne. Sans parler du concours portant sur la régie d'un troupeau laitier, du voyage qui aura lieu à Ottawa le 6 et le 7 juillet de même que de la journée agricole qui se tiendra cette année sur la ferme de M. Michel Berleur, à Sabrevois.

Les membres de la Société d'agriculture recevront de plus amples informations sur chacune de ces activités au cours des semaines à venir.



La date limite des inscriptions est fixée au 15 juin prochain. Avis aux intéressés.

Pour votre jardin et pelouse
procurez-vous
la qualité et le service



Bécheuses - tondeuses - coupe - bordure
EN DÉMONSTRATEUR CHEZ:

Éthier & Frères

Saint-Blaise - Tél.: 291-3151-2

SUPER-SPECIALS

Longe longue A-1 **\$2.49** lb
Excellente pour boston, surlonge, filet mignon, bifteck d'aloyau.

Boeuf haché maigre **\$1.69** lb

Longe de porc 12 à 15 lb **\$1.99** lb

Demi porc 70 à 90 lb **\$1.24** lb

Filet de morue boîte de 5 lb **\$1.89** lb

Filet de perche boîte de 5 lb **\$1.89** lb

Ces spéciaux sont en vigueur
du 11 au 25 mai 1982.

POUR VOTRE CONGÉLATEUR			
	A-1	C-1	D-1
Derrière	\$2.14 LB	\$1.74 LB	\$1.53 LB
Demi	\$1.79 LB	\$1.47 LB	\$1.37 LB
Avant	\$1.54 LB	\$1.34 LB	\$1.27 LB

Ouvert du mardi au samedi de 9 h. à 18 h.
et jeudi et vendredi jusqu'à 21 h.

BOUCHERIE JEAN

875, Des Ormes
L'Acadie
près de Saint-Jean
LIVRAISON
347-7763

Achetez un nouveau
tracteur pour pelouses
et jardins FORD et
obtenez une
**TONDEUSE
GRATUITE**



Gratuite!

Une tondeuse 42" rotative, montée, Ford à l'achat de n'importe quel nouveau tracteur pour pelouses de Ford!
Une valeur de \$550!
HÂTEZ-VOUS! l'offre se termine le 30 juin 1982.

Guillet & Robert Inc.
125 Rte 104, Iberville, P.Q. J2X 1H4
Tél. 347-5951
Montréal 433-0051





C'est le temps des économies!

Économai

Pendant l'Économai,
les prix de votre épicier
sont à leur meilleur!

**BOEUF HACHÉ
ORDINAIRE**

2,82 \$/kg
1,28 \$/lb

***TOMATES ROSES DE SERRE**
Produit de l'Ontario, Cat. Canada No 1

1,94 \$/kg
88¢/lb

*La régularité dans les approvisionnements en fruits et légumes est à la merci
des conditions météorologiques. Soyez toutefois assurés, chers clients, que
dans le cas de ces denrées les épiciers Richelieu ne ménagent aucun effort
pour vous offrir qualité et variété à bon prix, tout au long des saisons.

**CAFÉ INSTANTANÉ
CHASE & SANBORN**
bocal 283 g

3,68 \$

ÉPARGNEZ 2,21\$

**BEURRE D'ARACHIDES
KRAFT**
crèmeux ou croquant
bocal 500 g

1,58 \$

ÉPARGNEZ 86¢

**JUS DE TOMATE
BRIGHT'S**
Canada de fantaisie
cont. 1,36 L

85¢

ÉPARGNEZ 44¢

**BEIGNES NATURE
OU SUCRÉS
RICHELIEU**
bte de 12

68¢

ÉPARGNEZ 34¢

RICHELIEU

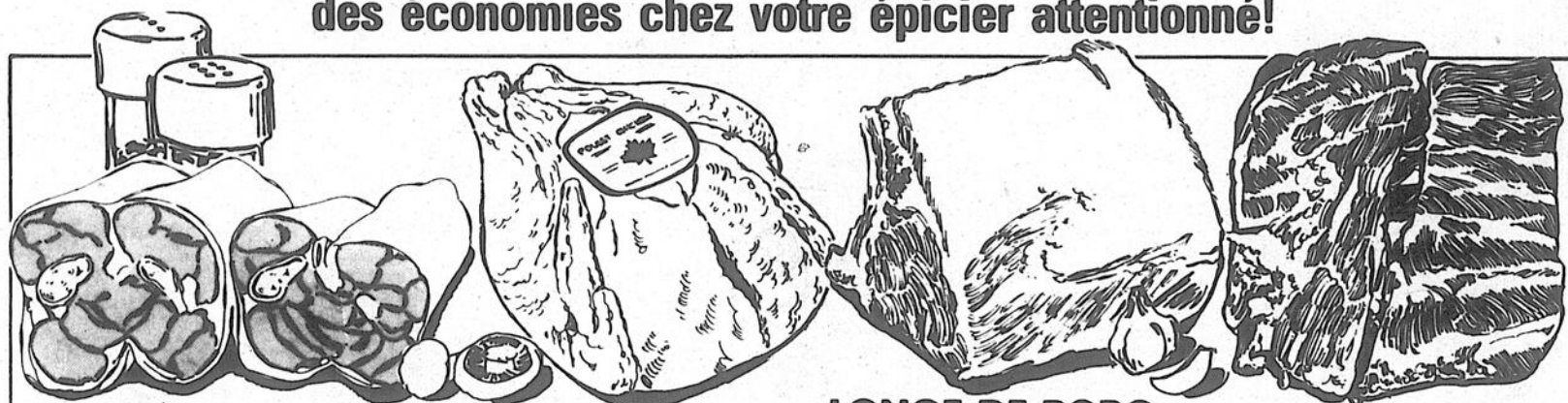
Un épicier attentionné

Les prix annoncés dans ces pages sont en vigueur dans tous les magasins de vos épiciers Richelieu
du lundi 10 mai au samedi 15 mai 1982 jusqu'à la fermeture des magasins. Nous nous réservons le
droit de limiter les quantités. Il est possible que certains articles ne soient plus disponibles. Si un article
venait à manquer, n'hésitez pas à demander un bon d'achat différé. Pas de vente aux marchands.

Économaj

N'oubliez pas que
1 kg = un peu plus
de 2 lb

C'est le temps
des économies chez votre épicier attentionné!



JARRETS DE PORC
surgelés

1,21\$ /kg
55¢ /lb

POULET À FRIRE
surgelé, Canada, Catégorie "A", moins de 1,8 kg (4 lb)

2,05\$ /kg
93¢ /lb

LONGE DE PORC FRAIS
bout de côte, environ 1,3 kg (3 lb)

3,48\$ /kg
1,58\$ /lb

CÔTES DE FLANC DE PORC
surgelées

3,70\$ /kg
1,68\$ /lb

LONGE DE PORC FRAIS
bout du filet, environ 1,3 kg (3 lb)

3,92\$ /kg
1,78\$ /lb

LONGE DE PORC FRAIS
morceau de centre

4,81 \$ /kg
2,18\$ /lb

FOIE DE BOEUF DE CHOIX
pelé, déveiné, tranché, importé des E.U., produit décongelé

1,94\$ /kg
88¢ /lb

SOC DE PORC ROULÉ RICHELIEU
fumé

5,03\$ /kg
2,28\$ /lb

PAIN DE VIANDE MÉRITE
simili poulet, morceau ou tranché

3,70\$ /kg
1,68\$ /lb

PÂTE DE FOIE MÉRITE

3,26\$ /kg
1,48\$ /lb

SAUCISSON DE SALAMI RICHELIEU
tout boeuf 300 g

1,88\$

FILETS DE SOLE
surgelés

6,13\$ /kg
2,78\$ /lb

SAUCISSES FUMÉES SCHNEIDERS
régulières ou tout boeuf 454 g

1,88\$

SALADE DE CHOU OU PATATES COORSH
500 g

1,28\$

JAMBON MIGNON MAPLE LEAF
désossé, prêt-à-manger

6,57\$ /kg
2,98\$ /lb

BÂTONNET DE PEPPERONI OU DE SALAMI SCHNEIDERS
250 g

1,78\$

TRANCHE DE JAMBON SCHNEIDERS
avec sauce 175 g

1,78\$

BOEUF FUMÉ COORSH
noix de ronde ou ronde de boeuf fumé à l'ancienne

10,98\$ /kg
4,98\$ /lb

BOEUF FUMÉ COORSH
tranché, 4 enveloppes de 50 g

2,58\$

VIANDES CUITES SCHNEIDERS
(Simili poulet, olive-piment, macaroni-fromage, saucisson de bologne régulier) tranchées 175 g

95¢

PÊCHES EN MOITIÉS, COCKTAIL AUX FRUITS, POIRES BARTLETT EN MOITIÉS
AYLMER
Canada de choix
bte 398 ml

79¢

PRÉPARATION DE FROMAGE FONDU RICHELIEU
paquet 500 g
16 tranches

2,29\$

SAUCE À LA VIANDE OU AUX CHAMPIGNONS
CATELU
pour spaghetti
bte 398 ml

89¢

BOISSON ROUGEMONT
pommes, raisin, orange
cont. 1,8 L

99¢

SAUCE GAZA
pour sandwichs chauds ou B.B.Q.
bte 540 ml

2/98¢

PETITS GÂTEAUX STUART
Anne-Marie, tartines coco, doigts coco, Miami
bte de 8

99¢

Les prix annoncés dans ces pages sont en vigueur dans tous les magasins de vos épiceries Richelieu du lundi 10 mai. Il est possible que certains articles ne soient plus disponibles. Si un article venait à manquer, n'hésitez pas à



Un épicier attentionné



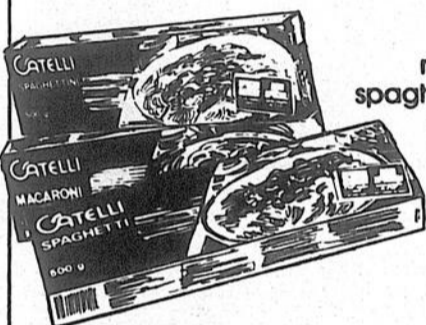
JUS DE POMMES VITAMINÉ
RICHELIEU
bte 1,36 L

99¢



**POIS, HARICOTS VERTS COUPÉS,
MAÏS CRÈME, MACÉDOÏNE**
RICHELIEU
Canada de choix, bte 284 mL

3/89¢



PÂTES ALIMENTAIRES
CATELLI
macaroni coupé ou long, spaghetti,
spaghettini ou vermicelle long bte 500 g

69¢



SAUCE À SALADE
MIRACLE WHIP
KRAFT
bocal 1 L

1,89\$



MARGARINE MOLLE
LACTANTIA
cont. 907 g
(disponible au Québec seulement)

1,57\$

DÎNER TV
SAVARIN
surgelé
boeuf, dinde, poulet
bte 340 g

99¢



FRITES
McCain
surgelées
beefsteak, julennes, ondulées, régulières
sac 907 g

98¢

TARTE AUX POMMES
MRS SMITH
surgelée
bte 680 g

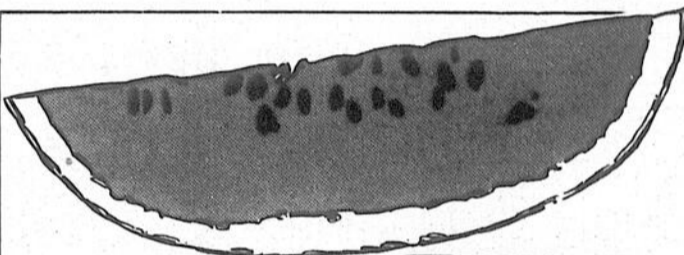
2,09\$

FILETS DE SÉBASTE
HIGH LINER
surgelés
bte 454 g

1,89\$

PÂTE POUR PÂTÉS IMPÉRIAUX
WONG WING
surgelée
bte 454 g

1,09\$



MELON D'EAU
Produit des États-Unis

57¢/kg
26¢/lb

ORANGES SUNKIST
(VALENCE)
Produit de la Californie
Gr. 113

doz **1,89\$**

RAISIN VERT "ALMERIA"
Importé du Chili,
Cat. Canada No 1

2,84\$ /kg
1,29\$ /lb

POIVRONS VERTS
Gros format
Produit des États-Unis

2,16\$ /kg
98¢ /lb

POMMES ROUGES "DÉLICIEUSE"
A.C.,
Produit des États-Unis,
Cat. Canada de fantaisie
Gr. 125

1,43\$ /kg
65¢ /lb

"La régularité dans les approvisionnements en fruits et légumes est à la merci des conditions météorologiques. Soyez toutefois assurés, chers clients, que dans le cas de ces dernières les épiceries Richelieu ne ménagent aucun effort pour vous offrir qualité et variété à bon prix, tout au long des saisons."

JUS PUR
RICHELIEU
orange, orange-pamplemousse
cont. 1,36 L

1,28\$

pamplemousse
cont. 1,36 L

1,09\$

BISCUITS
LIDO
boule de neige, boule coco,
guimauves assorties
cello 350 g

1,09\$

FROMAGE MOZZARELLA
OU BRICK
KRAFT
morceau 454 g

2,79\$

DÉTERGIF EN POUDRE
BOLD 3 OU
OXYDOL
cont. 6 L

3,68\$

RINCE-BOUCHE
SCOPE
cont. 500 mL

1,88\$

DÉTERGENT LIQUIDE
POUR VAISSELLE
RICHELIEU
citron ou rose
cont. 1 L

1,19\$

au samedi 15 mai 1982 jusqu'à la fermeture des magasins. Nous nous réservons le droit de limiter les quantités, demander un bon d'achat différé. Pas de vente aux marchands. Photos à titre indicatif seulement.

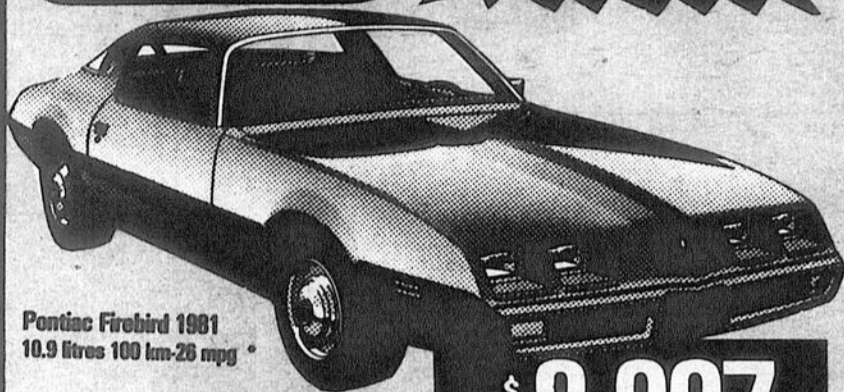
RICHELIEU



Économisez chez Poulin Auto Centre

Prix détail suggéré \$10,467
Plan de protection \$ 230
Total \$10,697
RABAIS POULIN \$ 1,700

Prix réduit



Pontiac Firebird 1981
10.9 litres 100 km-26 mpg *

\$ 8,997

SPÉCIAL

SERVICE

MAXIMUM
100

Prix détail suggéré \$ 9,918
Plan de protection \$ 230
Total \$10,148
RABAIS POULIN \$ 1,900

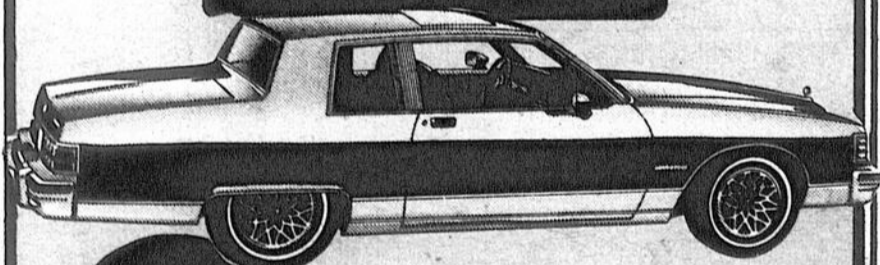


Pontiac Lemans 1981
10 litres 100 km-28 mpg *

\$ 8,248

SPÉCIAL

**L'UNIQUE DIRECTION
POUR LE MEILLEUR
ACHAT**



CA VAUT
LE
DEPLACEMENT

Pontiac Catalina 1981
2 portes, 2 tons
10 litres 100 km-28 mpg *

Prix détail suggéré \$10,840
Plan de protection \$ 255
Total \$11,095
RABAIS POULIN \$ 2,000

SPÉCIAL

\$ 9,095

Le Centre de l'auto
de la région

PONTIAC
BUICK
CAMAROS GMC

**HEURES
D'OUVERTURE**
Vente: 9 h à 21 h 30
lundi au vendredi
Service: 8 h à 17 h 30
(17 h le vendredi)

POULIN
AUTO CENTRE
1144 ST-PAUL NORD
FARNHAM, 293-5338

Analyse économique (3)

Le principe du coût d'option

Directeur du service agricole
de la Banque Royale du Canada
**le
financement
agricole**



Florent Fortier
agronome

L'analyse des frais fixes et variables nous a permis de ventiler les frais d'une entreprise particulière. Il nous faut trouver maintenant le moyen d'établir un niveau acceptable pour ces frais. Cela ne pose aucune difficulté lorsque ces frais sont acquittés au comptant; ils se résument alors aux dollars dépensés. Mais qu'en est-il du grain qui pousse sur la ferme et qui sert directement à nourrir les porcs? Devez-vous évaluer ce grain au prix qu'il vous en coûte pour le produire ou devez-vous imputer à l'élevage de porcs le montant que vous obtiendriez en vendant le grain

sur le marché? Bien entendu, pour comparer équitablement diverses entreprises, il importe de toujours employer la même méthode d'imputation.

Coût d'option

Le principe du coût d'option permet de déterminer les seuils de coûts. Il définit le coût d'utilisation d'une ressource comme étant le revenu perdu faute d'avoir utilisé cette ressource à meilleur escient. Ainsi, si l'orge devait rapporter \$2.50 au silo, il faudrait facturer votre élevage de porcs du même prix en dépit du fait qu'il ne vous en a peut-être coûté que

\$1.80 pour produire cette céréale.

Si vous n'utilisez pas ce principe pour déterminer les coûts des intrants utilisés sur votre ferme, alors vous ne pourrez pas déterminer les profits engendrés par chaque entreprise.

retenir, il faut disposer de moyens permettant d'établir les niveaux réels des coûts pertinents dans chaque cas. Ainsi, l'analyse des frais fixes et variables fournit une indication des frais à prendre en considération à court terme.

Important

Pour savoir quelles activités il convient de

Le principe du coût d'option nous aide à déterminer les coûts réels à imputer.



Belarus

Belarus



Spécial tracteurs neufs Belarus

Financement sans intérêt jusqu'au 1er novembre 1982
Rabais allant de \$500.00 à \$12,000.00 selon modèle
Financement à long terme à 12% ou 16% selon rabais choisi.

SPÉCIAL TRACTEUR NEUF ACHAT COMPTANT AVEC OU SANS ÉCHANGE

Modèle	H-P.	PRIX	CHOIX PRIME SPÉCIAL				Cabine	Horse BDN 1.3	Où Rabais
			Chargeur K700	Épandeur 1PTU4	Épandeur 1PTU6				
260	31 HP-2WD	\$ 6,945.00				X	X	\$ 800.00	
400	55 HP-2WD	\$12,000.00	X	X				\$2,000.00	
420	55 HP-4WD	\$15,418.00	X	X				\$2,000.00	
500	70 HP-2WD	\$15,200.00	X	X			X	\$2,200.00	
620	70 HP-4WD	\$18,128.00	X	X				\$2,000.00	
611	70 HP-2WD	\$15,394.00	X	X			X	\$2,700.00	
680	85 HP-2WD	\$17,731.00	X	X	X		X	\$2,000.00	
820	85 HP-4WD	\$20,670.00	X	X	X		X	\$2,000.00	

Tracteurs et équipements usagés

Financement sans intérêt jusqu'au 1er novembre 1982
Financement à long terme à 16%

ÉQUIPEMENT H. MATHIEU

VENTE ET RÉPARATION MACHINES AGRICOLES
VENDEUR AUTORISÉ BELARUS

199, Route 217, Saint-Bernard de Lacolle 246-3923

Taxes scolaires et municipales

Comment réclamer un remboursement partiel

**beau temps,
mauvais temps**



Gabriel Gabreau,
agronome MAQ

Ces informations s'adressent uniquement aux producteurs agricoles reconnus selon les exigences et les normes de la Loi 64 et dont le nom figure sur la liste officielle des producteurs agricoles du ministère de l'Agriculture, des Pêcheries et de l'Alimentation du Québec.

Tout récemment, le ministère de l'Agriculture, des Pêcheries et de l'Alimentation a distribué à tous les producteurs agricoles un formulaire pour demander le remboursement des taxes municipales 1982 et des taxes scolaires 1981-82. Ce formulaire était accompagné d'une note explicative intitulée "Comment remplir votre formulaire". Le producteur agricole doit remplir lui-même la demande de remboursement. Il est à noter qu'un formulaire mal complété ou mal rempli sera retourné au réclamant par le Service des subventions et primes du Québec, ce qui causera des délais supplémentaires dans le remboursement. C'est pourquoi nous demandons à tous les producteurs agricoles de la région de suivre attentivement les directives suivantes:

vement les directives suivantes:

Étapes à suivre

Il faut: 1- remplir les sections 1, 2 et 6 obligatoirement, les sections 3, 4, 5, s'il y a lieu; 2- aux sections 1 et 2, inscrire les numéros d'identification de l'unité d'évaluation si le compte ne mentionne pas les numéros de lots; 3- indiquer la superficie exacte des terrains (section 1) et préciser s'il s'agit d'hectares, acres, arpents ou pieds carrés et s'ils sont en zone agricole ou non; 4- remplir la section 2 concernant les bâtiments situés sur les lots faisant partie de la demande de remboursement; 5- fournir l'évaluation municipale des bâtiments qui ne servent pas à l'exploitation de la ferme (section 3); 6- mentionner l'occupation du résidant d'une deuxième maison ou d'un logement et fournir l'évaluation de cet immeuble ou partie d'immeuble; 7- expliquer pourquoi un compte de taxes est à un nom autre que celui du producteur agricole reconnu et préciser qui a payé les taxes (section 4); 8- remplir la section 5 si vous payez des taxes

pour des terres louées; 9- avoir acquitté la totalité des comptes de taxes scolaires 1981-1982 et municipales 1982; 10- si vous avez reçu de votre municipalité un avis d'évaluation, le joindre au formulaire avec les comptes de taxes acquittés; 11- joindre au formulaire les comptes d'ajustement d'évaluation pour des années antérieures qui n'ont pas été réclamés en 1981; 12- inscrire le montant réclamé pour les taxes scolaires 1981-1982 et municipales 1982 (section 6); 13- signer et dater le formulaire (section 6).

Le remboursement des taxes est à 70% seulement lorsque le décret établissant la zone agricole permanente d'une municipalité est entré en vigueur. Un producteur qui a déjà reçu 40% du montant des taxes pour l'année au cours de laquelle le décret s'applique recevra un second chèque représentant 30% sans avoir à en faire la demande.

Dans toute correspondance avec le Service des subventions et primes, veuillez mentionner le numéro de producteur agricole que le ministère vous a assigné.

À savoir

Tout formulaire mal rempli ou non accompagné des comptes payés de taxes scolaires 1981-1982 et municipales 1982 sera retourné.



Tout récemment, le ministère de l'Agriculture, des Pêcheries et de l'Alimentation du Québec a distribué à tous les producteurs agricoles un

formulaire de demande de remboursement des taxes municipales '82 et des taxes scolaires 1981-'82.

calendrier agricole

Semaine de l'Environnement

Le Club Optimiste de Saint-Grégoire invite toute la population à prendre part à la semaine de l'Environnement qui aura lieu à Saint-Grégoire du 10 au 16 mai. Le programme de la semaine était publié dans l'édition de la semaine dernière.

Mérite forestier

Le ministre de l'Énergie et des Ressources rappelle aux propriétaires de boisés privés qu'ils ont jusqu'au 15 mai pour s'inscrire au concours du Mérite forestier '82 dont l'aspect privilégié porte cette année sur les coupes d'éclaircies pré-commerciales en forêt privée. Pour de plus amples informations, composer le numéro (514) 873-2140.

Concours de jardin

La Société d'agriculture d'Iberville invite tous ses membres, de même que ceux qui désireraient le devenir, à participer au concours annuel de jardin. Les intéressés sont invités à s'inscrire avant le 15 juin en communiquant avec Mme Gabriel Daudelin, au numéro 346-4070.

Jardins potagers

Enfin, les personnes qui désirent réserver l'un des lots vacants à l'intérieur de l'immense jardin communautaire aménagé par le Service des loisirs et parcs de Saint-Jean sont invitées à s'exécuter le plus tôt possible. Pour de plus amples informations, composer le numéro 346-5372.

LEXPO '80-2
21, 22 et 23 MAI
1982
FARNHAM

**LE COMPTE
À REBOURS EST
COMMENCÉ**

SPECTACLES

Parade de mode

Le monde magique
des enfants

LEXPO EN LIBERTÉ

Venez rencontrer
notre porte-parole
ALEX PO

Visitez la tente Okeefe

SOYEZ DE LA FÊTE

Palais des sports rue, St-Andre

Commandité par
Marc Brais agent O'KEEFE

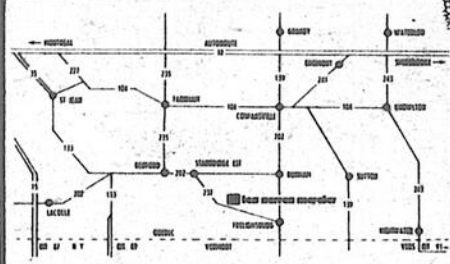




Les Serres Mercier PÉPINIÈRE

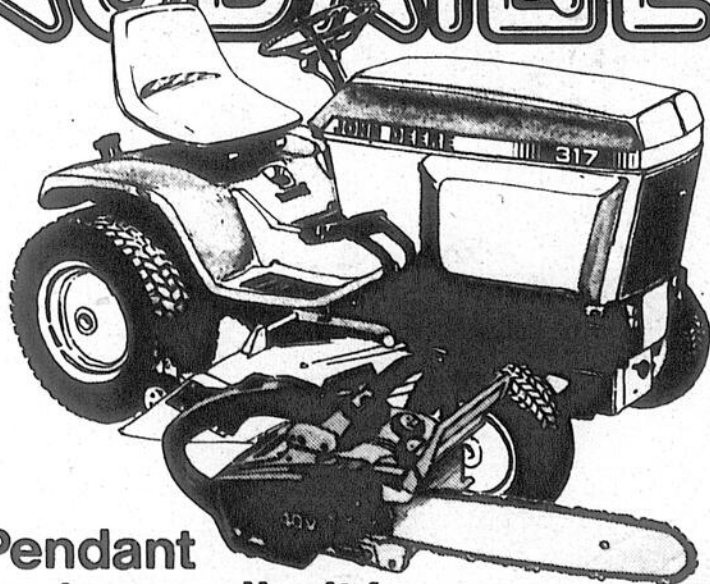
Spécial de mai: Géranium \$1

Vivaces
Arbres
Plants
de fleurs
et légumes
Engrais



Route 237, chemin Frelighsburg
Standbridge est Tél.: 248-3222

LE JARDIN DES AUBAINES



Pendant un temps limité, vous pouvez dépenser un peu moins pour la qualité John Deere

Qui dit John Deere dit qualité, et durant la vente du Jardin des aubaines, vous pouvez obtenir les produits de qualité John Deere que vous désirez, et économiser jusqu'à \$400 par rapport à nos prix de vente courants. Économisez de \$100 à \$400 sur un tracteur neuf pour pelouse ou pelouse et jardin. Économisez \$85 et \$25 respectivement à l'achat d'une tondeuse à siège neuve de modèle 68 et d'une remor-

que à bascule 50. Économisez jusqu'à \$50 sur les barbecues à gaz à réservoir LP, les coupe-bordures électriques, un nombre choisi de scies à chaîne et beaucoup d'autres articles. Dépensez un peu moins et obtenez une meilleure qualité durant la vente du Jardin des aubaines John Deere. Toutes les offres se terminent le 12 juin 1982.



GARAGE ROCH FORTIN inc.
Normand Fortin, prés.

Vendeur autorisé des produits "JOHN DEERE" et "NEW IDEA"
131 de l'Église
Naperville, Qué.
Tél. 245-3624
Rés. 245-3643

Elles coassent beaucoup, mais croissent peu!

Le mets préféré de la grenouille, c'est la grenouille d'en face

par Yves GAGNON

Cuisses de grenouilles à la Provençale! Grenouilles à la sauce poulette! Ou tout simplement le bon plat de cuisses de grenouilles sautées au beurre que préparait ma grand-mère lorsque nous revenions de notre "chasse" fructueuse le long des fossés de chez O'Cain.

Ce mets recherché, et qui coûte une fortune dans les restaurants huppés, incite chaque année plus d'une centaine d'amateurs à s'informer pour savoir comment "élever des grenouilles".

Ce serait tellement plus simple de les cueillir dans un bassin que de patauger dans les marais grouillants de maringouins.

La raniculture

La raniculture, c'est la production de grenouilles. Le terme vient du latin "Rana" qui signifie précisément grenouille. Cet animal se retrouve dans toutes les régions tempérées du monde, mais plus particulièrement les régions tropicales et subtropicales.

La grenouille, en plus de posséder deux systèmes respiratoires, les poumons et la peau, maintient une température interne identique à celle du milieu ambiant.

Parmi les grenouilles les plus connues au Québec, notons la grenouille taureau ou "Ouaouaron" aux cuisses bien en chair, et la grenouille verte, aux cuisses plus minces mais au goût plus délicat. Cette dernière est utilisée souvent dans les laboratoires de biologie et les écoles où les chirurgiens en herbe sont appelés à faire leurs premières armes en disséquant ce batracien.

L'alimentation

Si le "têtard" est herbivore et préfère les feuillages mous, il n'en est plus de même lorsque l'animal est devenu grenouille.

D'après M. Pierre Samson, biologiste au gouvernement du Québec, "En vieillissant, l'animal devient extrêmement sélectif et n'accepte dès lors que des proies mobiles. Les insectes vivants constituent donc la grosse partie de la diète des adultes".

De plus, dans son milieu naturel, on constate un très haut taux de cannibalisme, ce qui fait dire à M. Sansom que

"l'un des mets préférés de la grenouille est semble-t-il la grenouille d'en face", ce qui évidemment ne facilite nullement l'élevage intensif de ce succulent animal.

La reproduction

Si les grenouilles sont "difficiles" dans leur choix alimentaire, il en est de même pour la reproduction. Les japonais seraient les seuls jusqu'à maintenant à avoir réussi à induire la fécondation et la ponte des oeufs selon une technique scientifique très poussée. Les américains en sont encore au point de départ.

La durée de l'élevage

D'après certaines expériences en milieu naturel, la croissance de la grenouille dépend du climat. Elle met deux ans pour atteindre sa taille adulte dans le sud, et quatre dans le nord.

En milieu artificiel idéal, il est possible de ramener la durée de production à deux ans, mais les coûts deviennent alors exorbitants.

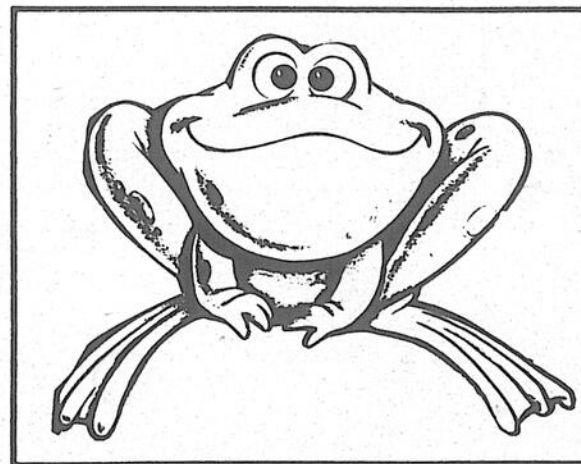
Cueillir dans la nature

Il semble donc, toujours d'après le biologiste Pierre Samson, que l'élevage de grenouilles ne soit pas à prime abord une activité des plus lucratives.

"Il semblerait donc que la seule technique d'approvisionnement demeure la chasse printanière dans les mares environnantes, ce qui est loin d'assurer une sécurité économique pour l'entreprise de production."

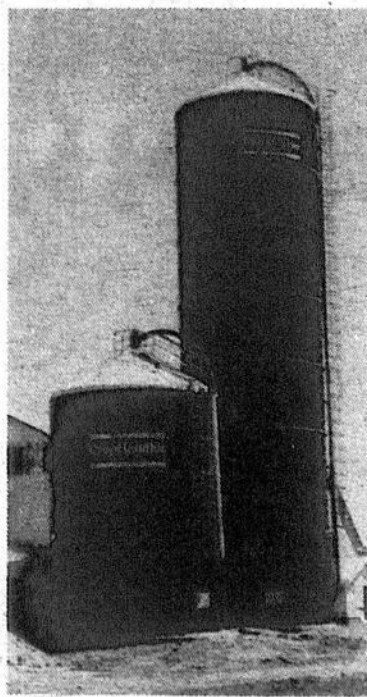
Et pour l'amateur, il sera toujours préférable d'aller à la poissonnerie du coin pour se procurer ses "cuisses congelées", en provenance de Cuba ou du Pakistan.

Car il faut savoir que le Pakistan est le plus gros exportateur de cuisses de grenouille au monde. Mais là aussi elles sont récoltées dans la nature par une main d'oeuvre regroupant... les plus bas salariés.



HAYLAGE

VOUS VOULEZ LA MEILLEURE
FAÇON D'ENSILER?
LA VOICI



- ♣ Système de "poumons" (Breather Bag) qui limite l'entrée d'oxygène dans le silo.
- ♣ La fermentation contrôlée est la clef pour atteindre le niveau le plus haut de protéines digestibles et améliorer la production du lait.
- ♣ La nutrition égale pour toute l'année.
- ♣ Se vide par le bas par le système "Laidig".
- ♣ Le seul fabriqué au Canada.
- ♣ Meilleur prix disponible. (Nous bâtissons une réputation canadienne).
- ♣ Facilite le travail. Vous coupez aujourd'hui et ensilez le lendemain.

♣ Le symbole de l'excellence

CROP HANDLING SYSTEMS LTD.

H. THIBOUTOT,
représentant-distributeur

Téléphonez pour un rendez-vous sans obligation de votre part.

(514) 469-4367
Rougemont, (Qué.)

Bureau chef:
1270, Aerowood Dr. Mississauga, (Ont.)
(416) 625-5104

Nous n'irons plus au bois...

Gare au feu!

SOCIÉTÉ DE CONSERVATION DE L'OUTAOUAIS



STEINBERG

LES VRAIES ÉCONOMIES : mais oui, ça existe encore !

Et vous aurez l'occasion d'en réaliser plus que jamais durant la Semaine-budget de mai de votre supermarché Steinberg.

Du 12 au 18,
choisissez votre budget et comblez vos goûts.
Une foule de produits de qualité sont offerts à des prix que vous ne voudrez pas rater.
Feuilletez notre cahier publicitaire encarté aujourd'hui dans ce journal. C'est la meilleure façon de planifier une semaine de vraies économies pour votre budget.
Vous verrez comme il saura l'apprécier !






à nous de choisir
notre environnement

mai 1982. Mois de l'environnement

Environnement Québec

RENSEIGNER L'ENVIRONNEMENT C'EST...
...L'ÉVALUER L'UTILISER LES RESSOURCES POUR LE JARDIN.

Environnement Québec

 <p>BROCOLI DE CALIFORNIE, PRODUIT DES É.-U. GROSSEUR 14 LA BOTTE</p> <p>14 18</p> <p>0,78</p>	 <p>GROSSES BANANES DÔLE</p> <p>0,77/kg 0,35/lb</p>	 <p>FRAISES DE CALIFORNIE, PRODUIT DES É.-U. CANADA No. 1 CONT. DE 1 CHOP</p> <p>0,88</p>
--	---	---

<p>CONCOMBRES LONG ENGLISH DE CULTURE CANADIENNE GROSSEUR MOYENNE CANADA No. 1 PIÈCE</p> <p>0,68</p>	<p>COURGETTE PRODUIT DES É.-U.</p> <p>1,52/kg 0,69/lb</p>	<p>CHRYSANTHÈMES DE JARDIN POT DE 3 1/2" PIÈCE</p> <p>0,99</p>
<p>ORANGE JAFFA PRODUIT D'ISRAËL GROSSEUR 123</p> <p>PIÈCE 0,13 LA DOUZ. 1,56</p>	<p>RAISINS MINIATURES SUN MAID 6 BOÎTES DE 1.5 OZ LE PAQUET</p> <p>1,49</p>	<p>TERRE NOIRE FLORAL SAC DE 40 LITRES PIÈCE</p> <p>1,99</p>



CUISSES ou POITRINES DE POULET SURGELÉES INDIVIDUELLEMENT SANS DOS
STEINBERG



SAUMON ROSE
GOLD SEAL
BTE DE 220 g

3,04/kg 1,38/lb

1,27

Les articles annoncés dans ces pages sont en réclame aux supermarchés situés dans la ville principale de diffusion de ce journal et sa proche banlieue jusqu'à la fermeture mardi prochain 18h. Il est possible que certains articles, particulièrement les articles non-alimentaires, ne soient pas offerts dans tous nos supermarchés ou offerts dans un format différent de celui annoncé. Pas de vente aux marchands. Nous nous réservons le droit de limiter les quantités. Si un article en réclame venait à manquer en rayon, demandez un bon de garantie de prix au comptoir d'information.

Institut de technologie agricole et alimentaire de Saint-Hyacinthe

Deux étudiants de la région s'illustrent lors de la première "Journée de la vache"

par Gilles LÉVESQUE

Gérard Keurentjes, d'Henryville, et Réjean Désilets, de Saint-Grégoire, ont respectivement été élus grand champion et champion de réserve du concours de présentation de bovins laitiers organisé dans le cadre de la première "Journée de la vache" à se tenir à l'Institut de technologie agricole et alimentaire de Saint-Hyacinthe.

Les deux jeunes étudiants de la région figurent au nombre des quelque soixante élèves inscrits au programme d'exploitation à la ferme, lesquels avaient pris l'initiative, le 23 avril dernier, d'organiser une

"Journée de la vache" en collaboration avec les professeurs du cours de production laitière.

Fait à signaler, Gérard Keurentjes et Réjean Désilets en sont tous les deux à leur première année à l'Institut, ce qui

augure bien en prévision des années à venir.

Un laboratoire

Selon les renseignements obtenus auprès de M. Bernard Desautels, responsable de l'information pour le compte de l'Institut de technologie agricole et alimentaire de Saint-Hyacinthe, la "Journée de la vache" se voulait en quelque sorte un laboratoire des plus utiles pour les élèves qui, suite aux cours théoriques et pratiques, sont appelés à devenir des agriculteurs d'avant-garde, sensibles

à l'amélioration des troupeaux laitiers du Québec.

"La journée comme telle, explique M. Desautels, comportait un concours d'expertise et de présentation de bovins laitiers. Pour les besoins de la cause, les élèves se sont servis des animaux appartenant à la Faculté de médecine vétérinaire de Saint-Hyacinthe et M. Laurent Bousquet, éleveur Ayrshire, a agi à titre de juge. Inutile de mentionner que son expérience et ses précieux conseils ne pouvaient qu'apporter des

éléments positifs à la formation de cette relève de demain".

Événement annuel

Face à l'intérêt manifesté par les élèves et les professeurs au cours de la journée, les dirigeants de l'Institut ont pris la décision de faire en sorte que cette "Journée de la vache" devienne un événement annuel. Qui plus est, il se pourrait même que l'initiative des étudiants inscrits au programme d'exploitation de ferme prenne de l'ampleur au cours des années à venir.



o. coupal inc.
depuis 1914
Bois - Matériaux de construction
Quincaillerie - Peinture



Avec la venue du beau temps
Passés nous voir pour tous vos travaux

PRODUITS DOMIX



Le fini par excellence
ROYAL AQUAVELVET
Couleurs et fini splendides
POUR MURS, PLAFONDS & BOISERIES
EMAIL LATEX GOSHELL de Moore

**FINALEMENT!
un produit qui adhère à un vieux béton...**

Col-O-Ciment

Le mélange Col-O-Ciment est spécialement formulé pour donner de meilleurs résultats. Il permet de réparer des surfaces de béton imparfaites ou endommagées sans que soient nécessaires d'excaver, trowler ou murs de béton, etc. partout où une nouvelle couche de béton est nécessaire.

Tout le secret réside dans le mélange de ciment de sable et de polymère. Il offre donc une résistance exceptionnelle dans un délai de 48 heures.

Il suffit d'ajouter l'eau et le tout est prêt à se déposer partout en sacs de 10 kg et 25 kg.

SUPERVISION



Deux temps, mauvais temps
Je suis fidèle

<p>POTEAUX CÈDRE 4" x 4" \$0.85 p. lin.</p>	<p>PLANCHES ÉPINETTE (clôture) 1" x 6" \$0.13 p. lin.</p>
<p>PINCEAUX Spécial -10%</p>	<p>MARTEAUX "STANLEY" Spécial -10%</p>
<p>ISOLANT BLEU SM 2' x 8' x 1" \$4.90 fol.</p>	<p>HUILE ESSO-EXTRA (10W30) \$1.09 litre (1 caisse par client)</p>

CHARGEX
VISA

PAYEZ ET APPORTEZ
Un service de livraison est disponible avec un léger supplément

Master Card

Prix en vigueur jusqu'au 16 mai 82

HENRYVILLE 75 St-Jean 299-2044 294-2226	IBERVILLE 870 Iberville 347-8323	CHAMBLY 300 Ostiguy 658-1758	LONGUEUIL 1080 Ste-Foy 674-6228
---	---	---	--

La "Journée de la vache" fait suite à l'initiative des étudiants de l'Institut de technologie agricole et alimentaire de Saint-Hyacinthe inscrits au programme d'exploitation de ferme.

Agro-alimentaire au Québec Statistiques disponibles

Une nouvelle édition de la publication "Coup d'oeil sur l'agro-alimentaire au Québec", couvrant les années 1979 et 1980, est maintenant disponible pour tous ceux qui oeuvrent dans le domaine agricole ou qui désirent suivre de près l'évolution de ce secteur clé de l'économie du Québec.

titative du ministère de l'Agriculture, des Pêcheries et de l'Alimentation vise à présenter, sous une forme simple, une vue d'ensemble des principaux éléments qui composent le système agro-alimentaire québécois.

Adresse

"Coup d'oeil sur l'agro-alimentaire au Québec, 1979-1980" un document comprenant 223 tableaux

et 13 graphiques, peut être obtenu en écrivant au ministère de l'Agriculture, des Pêcheries et de l'Alimentation, case postale 1693, Québec, G1K 7J8. La demande doit être accompagnée d'un chèque ou mandat-poste de trois dollars fait à l'ordre du Ministre des Finances. On peut aussi se procurer cette publication au comptoir de vente situé au 200, chemin Sainte-Foy, 1er étage, Québec.



Téléviseur couleur de 26 po sur console
Style contemporain attrayant; fini placage vinyle noyer; réglage aut. couleur, luminosité et contraste; réglage aut. de synt. précise; châssis à C.I. entièrement transistorisé; tube image à matrice noir en ligne; tension image de 30,000 volts; raccord à câble gainé de 75 ohms; commandes secondaires sur le panneau de façade.

Garantie 36 mois
rég.: \$839

\$649

DIRIGEZ-VOUS VERS SAINT-BLAISE POUR LES MEILLEURES AUBAINES

ÉTHIER & FRÈRES

Saint-Blaise - 291-3151
Chambly - 658-6231



CONGÉLATEUR
12 p.c.
- 429 lb

\$309
5 ans de garantie

nos encans

11 mai

Tous les mardis soir à 19 heures, à la salle d'encan située au 247, rue Granby à Bromont, il y aura encan de meubles de tous genres. Encanteur: Jean-Guy Gélinau (534-2414).

14 et 15 mai

Tous les vendredi et samedi, il y a encan au 151, Chemin des Patriotes à Napierville, à 19h30. Articles de toutes sortes. Encanteur: René Craig (245-3522).

15 mai

Tous les samedis matin à 11 heures, il y a encan au 145, boul. Saint-Joseph, à Saint-Jean. Meubles et antiquités. Encanteur: Gilles Dumouchel (356-2497, 348-8619 ou 293-6638).

16 mai

Tous les dimanches à midi, il y a encan à la salle d'encan située au 533, route 133, Sabrevois, Comté d'Iberville. Articles de toutes sortes. Encanteur: B. Leblanc (346-1891).

17 mai

Tous les lundis à 19 heures, il y a encan au 1691, rue Principale est à Farnham. Encanteur: Gilles Dumouchel (346-2497 ou 293-6638).

Agriculture

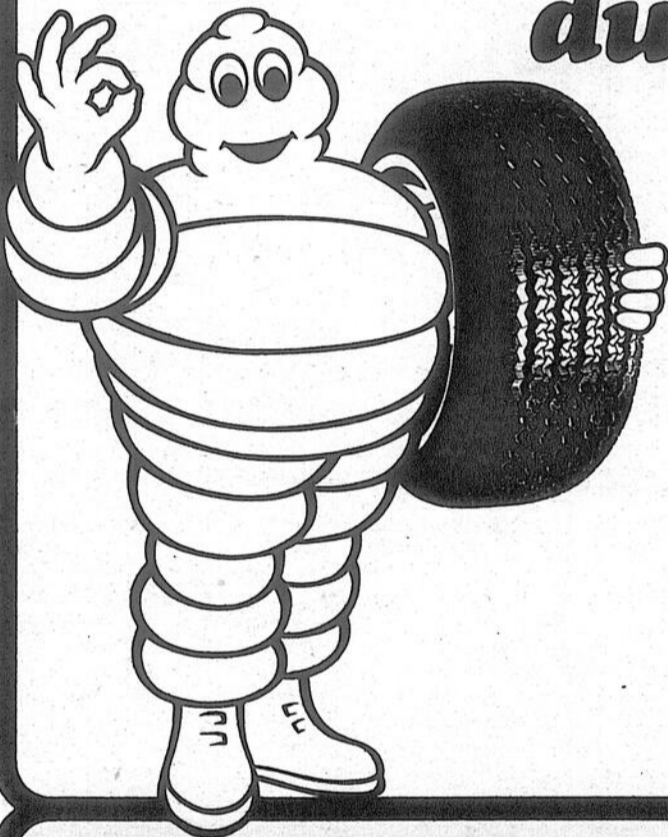
Offre d'emplois

Le Service de main-d'oeuvre du Canada est présentement à la recherche de travailleurs pour remplir certains emplois dans le domaine de l'agriculture. Les intéressés n'ont qu'à se présenter au Service de main-d'oeuvre agricole situé dans les locaux de la Fédération de l'Union des producteurs agricoles au 850 ouest, boulevard Casavant, à Saint-Hyacinthe. Il est par ailleurs possible d'obtenir de l'information par l'entremise du téléphone en composant le numéro 774-9154.

Emplois

Le Service de main-d'oeuvre recherche entre autres un ouvrier agricole en général, un ouvrier de ferme d'élevage, un ouvrier agricole de ferme d'élevage de bétail laitier de même qu'un ouvrier pépiniériste.

Pour de la qualité durable...



- ✓ Garantie de qualité
- ✓ Tenue de route exceptionnelle
- ✓ Douceur de roulement
- ✓ Grande durabilité
- ✓ Économie à l'usage

Les Pneus Gaumond Ltée

Pneus de motos disponibles

GROS ET DÉTAIL service de route - balancement de roues

445 rue Jacques-Cartier sud, Saint-Jean

347-4057 - 658-5272 (Montréal)

MICHELIN

c'est toute la différence

CLINIQUE D'OPTOMÉTRIE IBERVILLE

Denis Monette, B.A., O.D.

Carrefour Laplante

420, 2e avenue, Iberville

Les nouvelles lentilles cornéennes à port prolongé Permalens sont maintenant disponibles

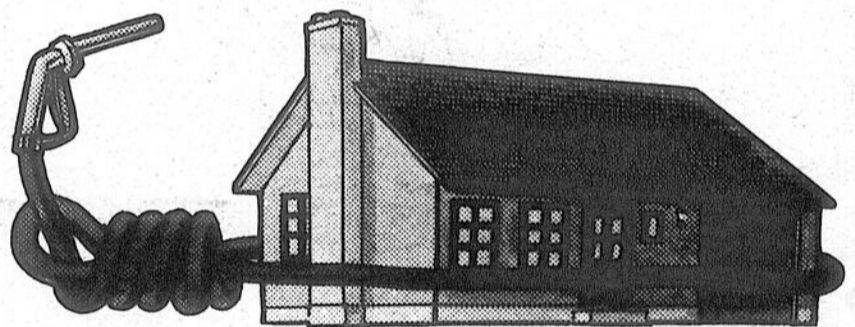


BUREAU OUVERT
TOUS LES JOURS INCLUANT LE SAMEDI
Lundi - Mardi - Mercredi: 9 h. à 18 h.
Jeudi et vendredi: 9 h. à 21 h.
Samedi: 9 h. à 17 h.

POUR RENDEZ-VOUS:
347-2277
347-4346

Sortez du noeud coulant.

Abandonnez le mazout.



Abandonnez le chauffage au mazout et vous pourrez bénéficier d'une subvention pouvant atteindre 800\$.

Le PROGRAMME CANADIEN DE REMPLACEMENT DU PÉTROLE (PCRP), une initiative du gouvernement canadien, accorde des subventions imposibles qui vous libéreront de 50% des frais de conversion de votre système de chauffage. La subvention maximale est de 800\$ pour les résidences unifamiliales et de 1 000 à 5 500\$ pour les immeubles à logements multiples. Ces subventions sont aussi accordées aux locataires s'ils voient eux-mêmes à effectuer la conversion.

Agissez dès maintenant! Des choix s'offrent à vous.

Ne faites pas votre choix à l'aveuglette. Qu'il soit conforme à votre situation particulière.

Le gaz naturel est déjà disponible dans maintes régions du Québec, et son réseau de distribution s'étend rapidement. Il est plus économique que le mazout, et cet écart de prix s'accroîtra dans l'avenir, à

cause du surplus de gaz naturel au Canada et du rendement amélioré des systèmes de chauffage au gaz. Renseignez-vous auprès de votre société distributrice de gaz naturel.

L'électricité est, pour le Québec, un choix fort attrayant. Comparée au mazout, l'électricité devient de plus en plus un investissement sûr et profitable. Pour obtenir plus de renseignements au sujet de l'électricité, communiquez avec le bureau d'affaires d'Hydro-Québec le plus proche. Le numéro de téléphone et l'adresse de ce bureau figurent sur votre facture d'électricité.

Les autres sources d'énergie. Pour obtenir des renseignements sur le chauffage au bois, au propane, à l'énergie solaire ou à toute autre forme d'énergie renouvelable, communiquez avec le bureau d'Énergie, Mines et Ressources Canada au 605, boul. Dorchester ouest, Montréal (Québec) H3B 1P4. Téléphone: (514) 283-5632 ou, sans frais, 1-800-361-8025.

Quelle que soit la source d'énergie que vous choisirez, elle sera plus économique que le mazout. Et rappelez-vous que la subvention du PCRP vous facilitera les choses.

Sortez du noeud coulant.

Le PCRP, une autre composante du Programme énergétique national.



Venez visiter nos serres!

Vous pourrez vous promener bien à l'abri dans un décor fleuri et enchanteur parmi le plus grand choix de:

- Fleurs annuelles
- Corbeilles suspendues
- Géraniums
- Rosiers
- Plants de tomates, piments et autres légumes.

Service d'entretien

- Arrosage d'arbres et arbustes
- Taille
- Fertilisation
- Déchaumage du gazon
- Arrosage contre pissenlits et autres du gazon

Profitez du printemps pour reflleurir votre environnement!



La Pépinière Horticole

au Pavillon du légume
201, Route 221, Napierville

Olivier Valque jr. prop.
D.T.A. en horticulture ornementale

Régime alimentaire et coeur

Une question non réglée

alimentation

Parmi les facteurs cruciaux dans l'apparition de l'athérosclérose, nous dit le docteur Jean-Claude Dillon, médecin et chercheur en nutrition à l'Université Laval, Québec, reconnu sur le plan international, on reconnaît entre autres, l'obésité, le diabète, l'hypertension artérielle, le tabagisme, l'excès de sucre... "Et si vous faites la somme des différents sept ou huit facteurs, indiscutablement, vous expliquez pourquoi 40 à 50% de la population décède de maladies cardio-vasculaires."

Le cholestérol

Lorsque nous touchons cependant au facteur de l'alimentation dans le déclenchement des maladies cardio-vasculaires, nous entrons dans le domaine des hypothèses. Pourquoi parle-t-on beaucoup de l'alimentation comme cause de déclenchement des maladies cardio-vasculaires? Le docteur Dillon précise: "Je pense qu'on en trouve l'explication lorsque l'on regarde ce qu'est la plaque, c'est-à-dire le dépôt que l'on trouve au niveau des artères obstruées dans le cas de l'athérosclérose. En effet, lorsque l'on examine cette plaque, on constate que la teneur en graisse est bien particulière et la teneur en cholestérol y est assez élevée. Partant du fait que l'on avait trouvé beaucoup de cholestérol dans la plaque, il était logique d'incriminer ce dernier qui circule dans le sang comme étant un des facteurs. Et puisqu'il se trouvait dans le sang, il était logique d'incriminer le cholestérol qui se trouvait dans l'alimentation."

Hypothèse lipidique

En réalité, selon le docteur Dillon, les données recueillies à la fois chez l'animal et chez l'homme n'ont jamais pu montrer de corrélation entre ces trois facteurs. "La corrélation entre le taux de cholestérol dans le sang et l'apparition de la plaque est certainement ce qui est le plus fondé, mais la corrélation entre le taux de cholestérol dans l'alimentation et le cholestérol sérique ne l'est pas. Il reste que l'on vit encore sur ce que l'on appelle "l'hypothèse lipidique".

Lorsque l'on consulte les médias d'information, les gouvernements, qui mettent à notre disposition de l'information sur notre régime alimentaire, nous nous retrouvons souvent face à des conseils ou des vues qui ne correspondent pas nécessairement à notre propre cas. Il est difficile de prévoir dans notre cas spécifique, avec notre

mode de vie, ce que l'on devrait faire ou vers quel genre de raisonnement devrait-on tendre. Que doit-on faire?

Distinctions

À cette question, le docteur Dillon apporte deux distinctions fondamentales: "ou bien vous êtes un sujet sain qui n'avez aucun signe de maladies cardio-vas-

culaires, et un certain nombre de consignes peuvent vous être données, ou bien vous avez déjà eu un accident cardio-vasculaire, infarctus du myocarde, accident cardiaque, et alors là, la position est complètement différente."

Il faut faire la distinction entre le sujet sain et le sujet qui a déjà eu des manifestations. Dans le deuxième cas, on dispose, nous dit le docteur Dillon, de toute une gamme de drogues et également de conseils de régime alimentaire très

particulier. L'acide linoléique est préconisé en bien plus grande quantité chez les sujets ayant présenté des accidents cardio-vasculaires, afin de diminuer le taux de cholestérol sanguin.

Quant au sujet sain qui veut se mettre à l'abri des maladies cardio-vasculaires, le docteur Dillon pense qu'il faut insister, en tout premier lieu sur les calories "bien avant que de le brancher sur le cholestérol et d'en faire un cholestérophobe, probablement inutilement."

Selon la firme "Agriconsultants"

Les Québécois ne savent pas apprêter les oeufs

Les consommateurs québécois sont conscients de la valeur nutritive des oeufs et de l'intérêt qu'ils offrent pour la santé. Par contre, ils ont tendance à les considérer comme un produit banal et comme un substitut protéinique à des aliments plus convoités. Ces considérations ressortent d'une enquête récente menée par la firme "Agriconsultants" pour le compte de la Fédération des Producteurs d'Oeufs de Consommation du Québec. Elles indiquent que les consommateurs ont davantage besoin d'être informés sur l'art d'apprêter les oeufs que sur les raisons qu'ils ont de les acheter.

Attitude

Cette étude confirme l'attitude adoptée par le Service des relations publiques et de la publicité de la Fédération qui accorde beaucoup d'importance aux techniques pédagogiques, telles les démonstrations culinaires et la diffusion de

recettes. La relationniste de Fedco, Berthe Cadorette, s'efforce en conséquence de rejoindre le public là où il est le plus réceptif; dans les écoles, par exemple, où se forment les futurs consommateurs, dans les expositions populaires ou les média d'information communautaire.

Adresse

Dans le même esprit, Fedco accorde une attention particulière aux professionnels qui ont une influence sur les habitudes alimentaires des consommateurs tels les diététistes, les éducateurs et les cuisiniers. Si l'école demeure en effet un lieu privilégié d'apprentissage pour les jeunes, le restaurant constitue souvent le lieu où l'adulte découvre de nouvelles façons de consommer ses aliments. On peut profiter de ce service en s'adressant au siège social de Fedco au 1355, Graham Bell, Parc Industriel Edison, Boucherville, Québec, J4B 6A1.



Il semble que les consommateurs québécois ont tendance à considérer les oeufs comme un produit banal ou

comme un substitut protéinique à des aliments plus convoités.

NOUVEAU

Exclusif dans les
CAISSES POPULAIRES
DESJARDINS

L'HYPOTHÈQUE

L'ABRI

À L'ABRI: chez vous
À L'ABRI: avec un budget équilibré
À L'ABRI: des hausses des
taux d'intérêts

À L'ABRI: Pour toujours à
la caisse populaire desjardins

annonces classées 347-5371

vendre

BOIS de foyer, première, deuxième, troisième qualité, réservez pour l'hiver prochain. tél. 346-8103 347-8298.

12-24

TERRAINS à Saint-Luc, rue Des Bégonias, coin Jean-Talon près de Fleur de Lys, grandeur 160 x 200 et plus, appelez-nous: 348-9919, 348-9697, 348-1781. Prix \$6.500 et plus.

J.N.O.

ILE SAINT-THÉRÈSE 70 rue Beauchêne, chalet été-hiver, à quelques pas de la rivière, extérieur refait à neuf en aluminium, électricité et plomberie refaites à neuf, 2 chambres à coucher, cuisine, cuisinière et grand solarium, porte patio, sur terrain paysager, 75 x 100, occasion unique, \$26.000 tout meuble, intéressés seulement. 348-3597.

J.N.O.

REMISES de jardin ou petits camps d'été 8 x 12, ou grandeur désirée, fini en "clabeaute" de vinyle, tél. 454-9717, 246-3603.

J.N.O.

PIQUETS de clôture 6 à 8 pieds, poteaux pour corde à linge en cèdre 20 à 30 pieds de longueur, tél. 348-2966.

22-5

L'ACADIE 68 x 14, toute meublée, terrain de 130 x 130, avec grand garage, pour camion de 40 x 25 et 10 de haut, chauffe 2 portes, cause de départ, négociable tél. 348-3730.

22-4

BUNGALOW en briques, construction 1974, très bien décoré, sur terrain 125 x 150, situé dans Saint-Alexandre, tél. 346-4869 après 17 heures.

23-3

POTEAUX de bois de toutes longueurs neufs et usagés, pour lumière, sentinelle, corde à linge, terrain de jeux, vente et installation, tél. 347-3843.

23-3

NAPIERVILLE maison 5 1/2 pièces, sous-sol-fini, tél. 245-3103.

23-3

PLANTS de fraises, inspectés, "Veststar", "Red Coat", "Sparkle", Claude Jutras, 119, rang Versaille, Mont Saint-Grégoire, tél. 347-7088.

23-4

PINS Sylvestre et épinettes 1 à 3 pieds \$4/ch, prix spécial pour grossiste, plants de bleuets hauteur 3 pieds \$5/ch, bois de chauffage, érable 16" pouces, \$35/corde, 210 rang Audette, Farnham, tél. 293-6334.

23-3

ROULOTTE Citation 1975, 17 pieds double essieux (tandem) tout équipée, auvent, couche 6 personnes, excellent état \$4.300 après 17 heures, 346-7908.

24-2

BUNGALOW en briques, situé à la campagne à 7 milles de Saint-Jean, chauffage électrique, sous-sol fini, 2 garages, terrain 100 x 150, prix à discuter, tél. 291-3207.

24-4

BATTEUSE International 715, modèle 1975 avec 3 tables, tête mais 4 rangs, table 10 pi (pick-up), table de coupe avec "reel" ajustable 13 1/2 pi 1200 heures, faucheuse conditionneuse Heeston modèle 6400, diesel 12 pi coupe avec cabine 1978, tracteur Massey Ferguson, 1085 avec roues doubles, 1.800 heures d'ouvrage, tél. 346-2107.

24-3

PELLE (loader), no 148 pour tracteur John Deere, état neuf, 1 an d'usage, tél. 246-2456.

24-4

BUNGALOW briques, 6 pièces, 1977, rue Carillon, hypothèque \$29.845 à 10% pour la première année, puis égal au taux d'un dépôt à terme pour les autres années, prix \$47.000, s.v.p. pas d'agent, tél. 347-2827, après 17h30.

24-2

ACHETONS et vendons cuisinières 24 et 30 po, réfrigérateurs, laveuses et sècheuses en bonne condition, aussi mobiliers de chambre à coucher, bureaux, achetons aussi réfrigérateurs défectueux, Garage du Meuble Enrg., 185 A Bouthillier, tél. 346-3701.

25-4

CLIMATISEUR Electrohome 8.000 BTU parfaite condition, téléviseur-couleur Sylvania 20 po., besoin de réparation, tél. 347-6985 après 17 heures.

25-2

REMORQUE 6 1/2 pi x 10 1/2 pi de long sur roues de 10 po avec essieux tandem, peut vendre seulement les essieux, tél. 347-0720.

25-2

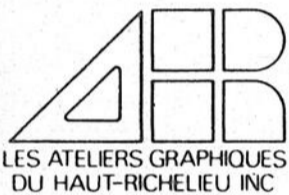
BUNGALOW 29 x 31, en construction, valeur \$13.500 plus 2 terrains, valeur \$4.000, aucune offre raisonnable refusée, tél. 1-445-1377.

25-4

Monteur de publicité

Nous recherchons du personnel à temps partiel, pour les vendredis et lundis seulement.

Les candidats(tes) recherché(e)s doivent avoir de l'expérience comme Monteur de publicité "Paste-up".



84, rue Richelieu
Saint-Jean, Qué.
J3B 6X3
Tél.: 347-0323

Montréal 861-4624

N'oubliez pas

- Pour vos rénovations générales
- Pour vos couvertures de tôle, bardeaux d'asphalte, asphalte, reclouage de tôle, etc.
- Pour un travail rapide et bien fait, confiez en toute sécurité vos travaux à:

JACQUES GUERETTE
346-3558

Régie des permis d'alcool du Québec

AVIS DE DEMANDE DE PERMIS D'ALCOOL

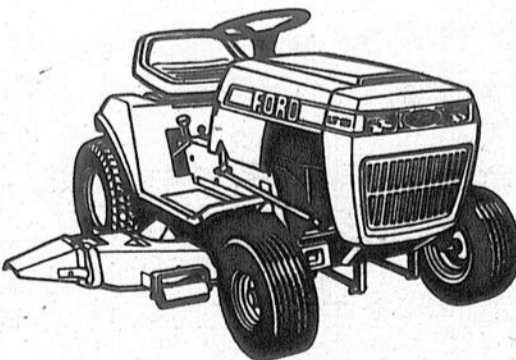
Toute personne, société ou groupement visé dans l'art. 60 du Code de procédure civile peut, par écrit motivé, assentiment et transmis à la Régie, s'opposer à une demande de permis ci-après énumérée, dans les 15 jours de la présente publication, ou s'il y a eu opposition, intervenir en faveur dans les 30 jours de cette publication.

Cette opposition ou intervention doit être accompagnée du certificat attestant de son envoi, au requérant ou à son procureur, par poste recommandée, et être adressée à La Régie des permis d'alcool du Québec, 1, rue Notre-Dame Est, suite 9.200, Montréal Québec, H2Y 1B6.

Nom et adresse	Nature de la demande	Endroit d'exploitation
114578 CANADA INC. Hotel Gallagher's 3900 De Charle app. no. 2, Laval	2 Bars danse et spectacles/Philipsburg 1 restaurant	190 Champlain et Philipsburg

Le président et directeur général
Ghislain K. Laffamme, avocat

Achetez un nouveau tracteur pour pelouses et jardins FORD et obtenez une
TONDEUSE GRATUITE



Gratuite!

Une tondeuse 34" rotative, montée, Ford à l'achat de n'importe quel nouveau tracteur pour pelouses de Ford! Une valeur de \$375!
HÂTEZ-VOUS! l'offre se termine le 30 juin 1982.

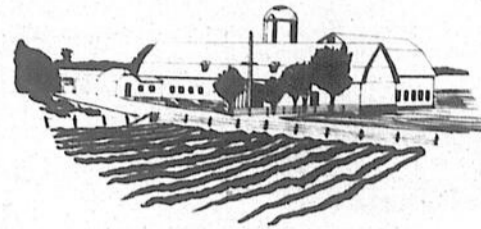
Guillet & Robert Inc.
125 Rte 104, Iberville, P.Q. J2X 1H4



TAILLAGE ET PARAGE DE SABOTS

Georges Campbell
299-2195

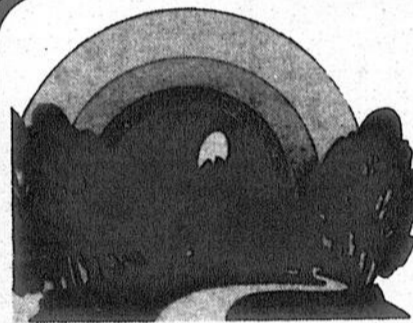
Moteur neuf
Honda 5 HP
À VENDRE
Tél.: 347-5158



Attention cultivateurs!

- Pour faire des ponts sur votre terrain, nous avons:
- Tuyaux de 18 1/2 pieds de longueur par 20 pouces de diamètre à \$85 l'unité.
 - Tuyaux de 18 1/2 pieds de longueur par 16 pouces de diamètre à \$80 l'unité.
 - Tuyaux de 18 1/2 pieds de longueur par 12 pouces de diamètre à \$65 l'unité.
 - Tuyaux de 4 à 10 pieds de diamètre.
 - Si nous faisons le transport, des frais de transport sont ajoutés au prix.

Entreprise de récupération de métal
Aimé Robert
Mont Saint-Grégoire
347-2834



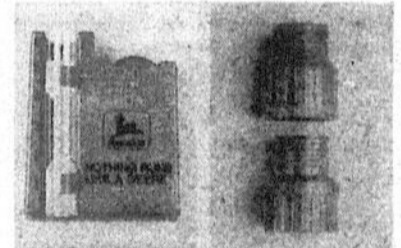
LE JARDIN DES
AUBAINES
JOHN DEERE

Offre spéciale à

99¢

CHOISISSEZ-EN UN OU ACHETEZ LES DEUX!

SEULEMENT 99¢ CHACUN



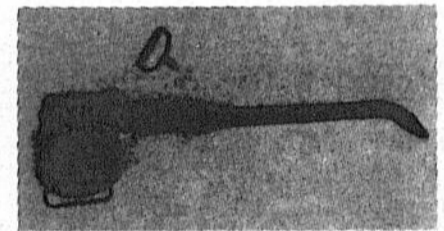
Coupon # 21
PLUVIOMETRE de 6 pouces
Un moyen facile de mesurer avec précision la quantité de pluie!

Coupon # 22
ACCOUPLLEMENT DE TUYAU D'ARROSEMENT
Permet de défaire le tuyau d'arrosage en un quart de tour!

CE COUPON VAUT

\$25

de rabais sur notre prix de vente courant d'un nouveau SOUFFLEUR N° 2 JOHN DEERE



CE COUPON VAUT

\$10 ou \$15

de rabais sur notre prix de vente courant d'un nouveau COUPE-BORDURE ÉLECTRIQUE À FIL DE NYLON JOHN DEERE (65E — \$10) ou (70E — \$15)



Cette offre se termine le 12 juin 1982

Le spécialiste de la piscine, du jardin et de la pelouse.

PISCINES Jacques Cartier inc

Clovis Oligny, prés.
22, rue Jacques-Cartier sud, Saint-Jean · 347-9833

TRANSPORT & TERRASSEMENT
FREGEAU
ST-ALEXANDRE, CTÉ IBERVILLE
346-3487

NOUVEAU SERVICE

2 épandeurs à fumier liquide ainsi qu'un service de pompe et d'agitateur pour tout genre de fosses liquide et semi-liquide

Camions équipés pour épandage de chaux
Estimation gratuite

autos

4 X 4, de marque Aro. 1979. 44 000 km. convertible \$3.000 tél. 346 3637 soir.

ACHETONS et payons comptant autos et camionnettes 1976 à 1982. tél. 348-7169

WINNEBAGO 6 places, très propre et très bonne condition. tél. 291 5113

emplois

DEVEZ distributeurs des produits naturels "Shaklee" et opérez votre propre commerce à domicile tout en regagnant votre santé. tél. 651-9560 (matin ou soir)

COUTURIÈRE 10 ans d'expérience pour confections, alterations, retouches, bons prix, rue Saint-Jacques, Saint-Jean tél. 347-4529

SERVEUSES et cuisinières demandées pour travailler dans un restaurant, dans la municipalité de Saint-Bernard. tél. 246-3861

PEINTRE de bâtiments toiture aluminium ou couleur, maisons intérieures ou extérieures, garages, entrepôts, meubles et bâtiments de ferme, blanchisseur désinfectant "Voco" pour intérieur d'étable estimation gratuite, s'ad. Bernard Picard (514) 372-6752 Granby

ATTENTION attention s.v.p. je cherche du travail comme entretien ordinaire de maison, je ne fais pas de crédit, et je ne travaille plus le samedi. tél. 347-9766 entre 16 heures et 18 heures

CHERCHE emploi, comme opérateur de "bull dozer" 10 ans d'expérience. tél. 348-7933

DEVEZ vendeurs et même distributeurs des produits Watkins, s'ad à 100 rue Grégoire, Saint-Jean tél. 348-5005

ROMA-WARE et Zilco sont en pleines extensions dans la région de Saint-Jean, pour vente, service ou pour du travail. tél. 347-5927

TRAVAIL à la maison \$500 chaque 1.000 enveloppes que vous envoyez, frais de postes payés, âge et expérience sans importance, envoyez enveloppe de retour plus \$1 pour frais de poste et manutention à Rap. C.P. 248, Saint-Luc, JOJ 2A0. tél. 348-6331, de 15 heures à 16 heures du lundi au vendredi.

à louer

À L'ACCUEIL d'Iberville, chambres et pension, vie familiale, venez me voir, je serai heureuse de vous recevoir. tél. 346-1632

CHAMBRES de \$25 à \$35 par semaine, demander M. Gaston Quirion. tél. 346-1320

animaux

CHIRCHILLAS devenez éleveur ou augmentez votre troupeau à bas prix. Fourrure disponible pour confection. tél. 348-6969

POULETTES 21 semaines prêtes à pondre Arco, Warren. tél. 469-4063, Saint-Césaire

LAPINS Géant des Flammes. tél. 346-5946

CHEVAL excellent anglo-arabe, médaillé d'or, prix à discuter. tél. 347-7953

POULICHE "Standardbred", enregistrée. tél. 296-4970

divers

ATTENTION! J'achète antiquités, bureaux, tables, armoires, bibelots, lampes, fixtures, violons, vases, statuettes, vaisselles, boîtes à musique, petits meubles, horloges, bijoux, montres, monnaies, médailles de guerre, et beaucoup d'autres articles anciens. M. Raymond 346-4755

APPRENEZ comment Eckankar peut vous fournir les outils spirituels permettant de comprendre et d'expérimenter votre vrai moi, l'univers dans lequel vous vivez, et les mondes célestes durant cette vie. Pour obtenir gratuitement et sans obligation un volume, écrivez à Eckankar, C.P. 213, Iberville, J2X 4L1.

REPARATIONS de machines à coudre domestiques et industrielles, 30 années d'expérience, service à domicile. L. Girard tél. 346-6177

ACHÈTE jetons et cartes de hockey et baseball 1910 à 1966, haut prix payé. (514) 473-2822, allons chercher.

BARRY SERVICE tél. 346-4201 ou 347-1494, réparations de cuisinières, sècheuses, laveuses et réfrigérateurs, service rapide, frais de déplacement ou de service \$10.

ISOLATION RICHELIEU

Laine minérale soufflée urathane glicée

Etabli depuis 1948

347-1123

En cas de feu

Si l'incendie se déclare à votre domicile, par où sortirez-vous? Si la panique s'empare de vous et si la sortie habituelle est bloquée par le feu, que ferez-vous? Ne prenez pas de chance, préparez un plan d'évacuation de votre domicile avec tous les membres de la famille.

J'achète du foin, pressé, à la corde ou à la broche. Je paye un bon prix

YVES BÉDARD TRANSPORT

Saint-Sébastien, cté d'Iberville

Tél.: 244-3325

LE PAVAGE ROYAL CITY INC.

Spécialiste du pavage d'asphalte commercial et résidentiel

Asphalte posé à la machine électronique

Contactez-nous avant de prendre une décision

ESTIMATION GRATUITE

1435, Grand Bernier, Saint-Luc

Joe Tallarita, prés., Tél.: 348-2128

ATTENTION CULTIVATEURS!

FLAVIUS ROBITAILLE vous offre ses services:

- d'un râteau et d'un chargeur à roches
- d'un camion pour transporter vos roches aux endroits possibles
- aussi à faire vos défrichements et vos fossés au bulldozer.

ADRESSEZ-VOUS A:

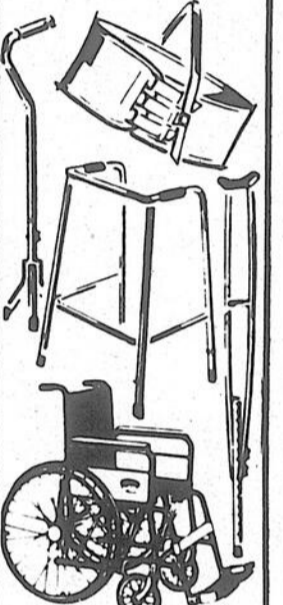
F. & M. Robitaille & Fils Inc.

2321, rang des Soixante, Saint-Alexandre

Tél.: 346-6644

Aide aux convalescents

- Vente
- location
- service



Corsets orthopédiques - cannes - béquilles - tables de lit - support des côtes - lits - marchettes - commodes... Tout ce que votre convalescence à besoin.

CENTRE ORTHOPÉDIQUE JACQUES-CARTIER

395 rue Jacques-Cartier sud Saint-Jean 347-0361

Robert Lapiere, Pharmacien Propriétaire

* Nous achetons chaises roulantes usagées.

les activités de la semaine

12 mai AFEAS Cathédrale

Réunion mensuelle à 19h30 au sous-sol du presbytère, 215, rue Longueuil. Tous les membres sont les bienvenus.

15 mai Âge d'Or Saint-Eugène

Le comité des loisirs de l'Âge d'Or de Saint-Eugène organise une soirée récréative à 20 heures au Centre communautaire, 165, rue Roman (coin Jacques-Cartier sud). Les responsables du comité vous invitent à venir vous joindre à eux pour cette soirée amicale ou tous s'amuser et fraternisent. Cette soirée sera dirigée par des animateurs. Bienvenue aux amateurs de danse. Prochaine soirée le 26 juin.

15, 16 mai Fermières Sabrevois

Exposition annuelle du Cercle de Fermières de Sabrevois à la salle du Conseil de Sabrevois, le 15, de 13 à 20 heures, et le 16, de 10 à 20 heures. Tous les intéressés sont les bienvenus.

15, 16 mai Congrès charismatique

Le Comité diocésain du Renouveau charismatique vous invite à son congrès qui se tiendra au Colisée Jean Béliveau, 1755, boul. Jacques-Cartier à Longueuil, le 15, de 7h30 à 22 heures, et le 16, de 8h30 à 17 heures. Thème: "Je répandrai mon esprit sur toute chair", Joël 3,1. Tous les intéressés sont les bienvenus.

16 mai Comité des loisirs d'Henryville

Le dimanche, 16 mai, venez jaser à Henryville tout en dégustant un magnifique brunch dont le menu vous fera apprécier les talents de cuisiniers et cuisinières d'Henryville. C'est au centre Récréatif d'Henryville de 10h30 à 14 heures. Les billets sont de \$6 pour les personnes de 11 ans et plus et de \$4 pour les moins de 10 ans. On vous attend nombreux. Pour informations: Nicole Archambault à 299-2255 ou 299-2032, Gervaise Marcotte à 299-2311 ou Claudine Paquette pour les billets à 299-2407 ou 299-2856.

12 juin Pèlerinage

Le Mouvement de la Vie Montagne organise un pèlerinage au Cap de la Madeleine, sous la présidence du cardinal Paul-Émile Léger. Départ à 7 heures du stationnement de l'église Saint-Noël Chabanel. Coût du billet: \$9. Pour plus de renseignements: Lucienne Gingras (346-2263).

12 juin Congrès de l'Âge d'Or

Le congrès de l'Âge d'Or aura lieu le samedi 12 juin prochain au Sous-Bois à Mont-Saint-Grégoire. Prix de l'enregistrement et du banquet: \$10. Le dîner coûtera \$2.25.

25, 26, 27 mai Fermières Saint-Jean

Exposition annuelle de 13 à 22 heures au Cégep, salle A-101. Tous les intéressés sont les bienvenus.

18 mai Dames seules

Les Dames Seules tiendront leur assemblée mensuelle à la salle Campbell, 184 rue Longueuil à Saint-Jean, le mardi 18 mai prochain. Bienvenue à tous les membres. On soulignera la Fête des Mères.

23 mai Âge d'Or de Sabrevois

La messe de l'Amitié aura lieu à l'église Sainte-Anne de Sabrevois à 11h15. Elle sera assistée des membres du Club de l'Âge d'Or, après quoi un buffet sera servi à la salle de l'école. Prix du billet: \$3. Pour plus de renseignements, 346-5204.

29 mai Souper au rosbif

Un souper au rosbif, suivi d'une danse sociale, aura lieu à 18h30 à la salle des Chevaliers de Colomb - conseil 3206, située au 335, 6e avenue, Iberville. L'admission est de \$10 par personne et les billets sont limités. Vous pouvez communiquer au 346-6575 pour plus de renseignements.

11, 12 et 13 juin AFEAS de Lacolle

L'AFEAS de Lacolle désire offrir aux artisans de la région la chance d'exposer leurs œuvres: peintures, céramique, cuivre, antiquités et autres lors de leur exposition annuelle les 11, 12 et 13 juin. Pour renseignements, contacter Manon Lapiere à 246-2207 ou Claire Denault 246-3915.

12 juin Fermières Sabrevois

Bazar au profit du Cercle de Fermières de Sabrevois de 9 à 16 heures à la salle du Conseil de Sabrevois.

12 juin Pèlerinage

Le Mouvement de la Vie Montagne organise un pèlerinage au Cap de la Madeleine, sous la présidence du cardinal Paul-Émile Léger. Départ à 7 heures du stationnement de l'église Saint-Noël Chabanel. Coût du billet: \$9. Pour plus de renseignements: Lucienne Gingras (346-2263).

19, 20 juin Exposition

Le Cercle de Fermières de Saint-Jacques-le-Mineur annonce son exposition artisanale qui se tiendra au sous-sol de l'église. Les personnes qui seraient intéressées à venir exposer leurs talents doivent s'inscrire le plus tôt possible en composant 346-4877.

21 juin Association des dames seules

Voyage au Manoir de l'Estérel. Pour information tél.: 346-3930.

A VENDRE

Semences Maple Arrow

ENREGISTRÉES

Normand Gagnon

346-9734

PARTEZ GAGNANT!

A toute ma clientèle ESCOMPTE DE \$2 sur votre prochain achat de \$10, etc. GERARD ROY, représentant Distributeur des produits WATKINS.

100 rue Grégoire, Saint-Jean

TÉL.: 348-5005

PROTECTION CENTRE CANIN ANCO

L'école par excellence

CHIENS DE GARDE SÉCURITÉ (514) 372-5585

cartes d'affaires

cartes professionnelles

Specialistes en couvre-plancher depuis plus de 30 ans

WILFRID SIRARD

TUILES TAPIS PRÉLARTS VENTE POSAGE Nettoyage de tapis

906, Saint-Jacques, Saint-Jean P.Q.

Tel. 347-1340

GASTON QUIRION

Comptabilité de ferme et d'impôt

514 rue Richome, suite 22 Repentigny, Qué. J6A 6E6

Tél.: (514) 581-7147

clinique dentaire derouet - lareau

BRUNO DEROUET, D.M.D. JEAN YVES LAREAU, D.M.D. Chirurgiens dentistes

248, BOUL. ST-LUC, ST-LUC, QUÉ. JOJ 2A0

TELEPHONE: 348-3891

du lundi au samedi de 10.00 à 22.00 heures.

PUISIATERS GRENON & CLOUTIER INC (LES)

6 ET 8 POUCES NOUS CREUSONS VOTRE PUIS EN UN JOUR EN HIVER COMME EN ÉTÉ.

347-2973 ST-JEAN

14, 54e Avenue, Sainte-Anne-de-Sabrevois. Case postale 169, JOJ 2G6 Cloutier Arsene, res. **346-7666**

FORAGE DE PUIS

clinique dentaire derouet - lareau

PIERRE LAREAU, D.D. Denturologiste

248, BOUL. ST-LUC, ST-LUC, QUÉ. JOJ 2A0

TELEPHONE: 348-3891

Tél.: (514) 293-7551

Yves Larocque & Associés c.g.a.

Comptables généraux licenciés

103 rue Principale, Sainte-Brigitte, Qué. JOJ 1X0

Grégoire & Gravel

avocats

347-8335

301, rue Richelleu Saint-Jean-sur-Richelieu

Gilles Grégoire - rés. Napierville: 245-7958

André Gravel - rés. Saint-Jean: 347-8904

Dr Paul Granger

OPTOMÉTRISTE

EXAMEN DE LA VUE LUNETTES - VERRES DE CONTACT

624, BOUL. DU SEMINAIRE SAINT-JEAN SUR-RICHELIEU P.Q.

J3B 7B4

TEL. 348-0021

Les activités de la semaine

1er août
Voyage en Abitibi

Le club de l'Âge d'Or de Saint-Jacques-le-Mineur organise un voyage de six jours en Abitibi (départ le 1er août), à bord d'un autobus de luxe. Les membres et les non-membres sont les bienvenus. Les intéressés doivent s'inscrire avant le 1er juin en contactant Mme Rousseau à 346-4877.

Lecture de la Bible

Assemblée pour ceux et celles qui désirent découvrir la Vérité par celui qui a dit: "Je suis le chemin, la vérité et la vie" (Jn, 14:6). Venez le dimanche à 10 et 19 heures, ainsi que le mercredi à 19h30, au 951, rue Principale à Saint-Paul. L'enseignement que nous donnons vise à ce que vos cœurs demeurent "dans la foi, l'espérance et l'amour" (1 Co, 13:13). L'invitation est valable jusqu'à l'Avènement du Seigneur.



décès

M. A. TREMBLAY

À Sabrevois le 30 avril 1982, est décédé à l'âge de 60 ans, M. Alphonse Tremblay époux de feu Dame Marie-Paule Brunet. Il laisse dans le deuil son fils: M. Mme Jacques Tremblay (Pierrette Gobeil), 2 petits-enfants: David & Marie-Claude.

Mme V. RAYMOND

À Saint-Jean subitement le 29 avril est décédée à l'âge de 61 ans Mme Violetta Raymond née Violetta Sylvestre épouse de Paul-Aimé Raymond. Outre son époux elle laisse dans le deuil ses 2 filles: Mireille épouse de Roger Garceau, Lise épouse d'Adrien Renaud, 4 petits-enfants: Sylvie, Sonia, Hélène, Josée.

Remerciements

M. Claude MÉNARD

Mme André L'Homme Ménard et ses enfants remercient très sincèrement toutes les personnes qui leur ont témoigné leur sympathie à l'occasion du décès de M. Claude Ménard survenu le 7 mars 1982 à l'âge de 49 ans. Parents et amis sont priés de considérer ces remerciements comme personnels, tant pour les messes, les cartes, offrandes de fleurs que pour leur présence au salon funéraire et à la cérémonie religieuse.

M. Achille THUOT

À l'hôpital du Haut-Richelieu le 1er mai, est décédé à l'âge de 79 ans, M. Achille Thuot, époux de Reine-Marie Burque.

Outre son épouse il laisse dans le deuil sa fille Christine épouse de Mario Lambert. Ses chers petits-enfants: Mathieu et Geneviève.

M. Alexandre MARCIL

À Saint-Jean, le 27 avril 1982 est décédé à l'âge de 77 ans M. Alexandre Marcil, époux de Marie-Anne Lamarre.

Outre son épouse il laisse dans le deuil: une fille: M. Mme Georges Étienne Denicourt (Denise Marcil), petits-enfants: Daniel et Christian.

Mme A. ALEXANDRE

À Saint-Jean, le 29 avril 1982, est décédé à l'âge de 84 ans, Mme Alfred Alexandre née Anna Roy. Outre son époux elle laisse dans le deuil: ses enfants: M. Mme Marcel Grégoire (Marie-Paule Alexandre), Mme Jeanne Alexandre, M. Mme Emmanuel Vincelette (Madeleine Alexandre), M. Mme André Alexandre (Claire Provost), M. Mme Maurice Alexandre (Claire Dextraze), M. Mme Gérard Granger (Monique Alexandre), M. Mme Gilles Béland (Hélène Alexandre), M. Mme Marcel Alexandre (Suzanne Lussier), ainsi que 14 petits-enfants et 4 arrière-petits-enfants.

M. René COUPAL

À Saint-Jean, le 26 avril 1982, est décédé à l'âge de 64 ans, M. René Coupal époux de Gabrielle Lafaille. Outre son épouse il laisse dans le deuil: ses enfants: M. Mme Michel Coupal (Florence Manning), M. Mme Robert Bélanger (Odette), ainsi que 4 petits-enfants: Cindy, Josée, Kem, Anick. Son père: M. Henri Coupal.

**NOUS FAISONS
Cartes
Mortuaires et
Cartes de
Remerciements**
Benoit Brouillette
INC.
155, RICHELIEU
SAINT-JEAN,
346-5676 OU 346-6344

**Fumer, c'est gaspiller
Argent et santé**



agriculture en bref

Whelan réplique à Garon

"Je me suis personnellement efforcé de trouver des solutions au problème que pose la flétrissure bactérienne au Québec. Le ministre de l'Agriculture du Québec, M. Jean Garon, a avancé diverses allégations au sujet des programmes d'inspection d'agriculture Canada et la qualité des pommes de terre de semence produites au Nouveau-Brunswick. M. Garon a en outre demandé une indemnisation de 1.4 million de dollars en compensation des pertes occasionnées par la maladie du Québec l'an dernier. Le gouvernement fédéral n'y est toutefois pour rien et il ne versera aucune indemnité."

"Malheureusement, de poursuivre M. Eugène Whelan, le ministre de l'Agriculture du Québec a déjà souillé la réputation des pommes de terre de semence produites au Canada. Nous nous efforçons actuellement de réparer les dégâts. À ce sujet, mentionnons que des collègues de travail ont convenu que toutes les provinces qui exportent des pommes de terre de semence certifiées au Canada se doivent d'offrir un service d'inspection convenable et d'appliquer un programme complet d'éradication des maladies de la pomme de terre. Le Québec ne dispose pas actuellement d'un tel programme."

Céréaliculteurs de l'Ouest

L'an dernier, le gouvernement fédéral a versé la somme sans précédent de \$113,2 millions au Fonds de stabilisation du revenu des céréaliculteurs de l'Ouest. Depuis '76, Ottawa a déboursé \$458,1 millions dans le cadre de ce programme qui vise à protéger les revenus nets des céréaliculteurs des Prairies.

Pollution

Le ministre fédéral de l'Environnement, M. John Roberts, a dernièrement institué un groupe d'étude des technologies pour la protection de l'environnement. Composé de dix spécialistes parmi l'industrie et les universités du pays, le groupe recommandera au gouvernement son choix technologique dans la lutte contre la pollution et la mise au point de procédés non polluants qui auront un avenir sur le marché canadien.

En faisant l'annonce, le ministre a insisté sur l'importance de développer de nouvelles techniques pour une utilisation pertinente et optimale des immenses ressources naturelles du Canada. Il a aussi souligné la nécessité de profiter du marché mondial.

Marché du porc

Le Conseil canadien des viandes du Canada affirme qu'un certain nombre de facteurs peuvent être jugés responsables de la courbe ascendante des prix du porc au Canada. L'organisme canadien énumère les facteurs suivants: 1) Production porcine moins élevée en Amérique du Nord, à savoir une baisse de 6% aux États-Unis et de 3% au Canada; 2) Rapport des États-Unis sur le porc indiquant une hausse compte tenu du fait que les producteurs réduisent les stocks; 3) Tendance de prix plus fermes aux États-Unis; 4) Commencement de fièvre aphteuse au Danemark et le ban de leurs produits sur plusieurs marchés. Les clients japonais, en particulier, sont à la recherche de disponibilités alternatives étant donné l'arrêt des réceptions de leur principal fournisseur; 5) Les stocks de porc en entrepôt frigorifique sont à un bas niveau; 6) Faiblesse accrue du dollar canadien.

LE RÉPERTOIRE

N.B. Pour que votre nom apparaisse dans ce répertoire cinquante-deux (52) semaines consécutives dans le CANADA FRANÇAIS et LE RICHELIEU AGRICOLE, il vous en coûtera \$104 la ligne agate. Pour plus de renseignements, il suffit de s'adresser au service de la publicité: 347-0323

A.

- Acier**
LES ACIERS H. & H. INC., Iberville, 347-0351
- Agence de publicité**
PROMOTION G. & P., 84, Richelieu, 347-0323
- Agences de voyages**
AGENCE DE VOYAGES ARÈS ENRG., 130 - 6e Ave., Iberville, 347-8480
VOYAGES LE TOURISTE LTÉE, Farnham, 293-3189
- Aiguillage professionnel**
AIGUILLAGE SAINT-JEAN ENR., 246 A, Mayrand, Saint-Jean, 347-6792
- Alarmes**
ALARMES DE L'EST INC., 263-1070
- Aluminium**
BRUNO ALUMINIUM ENRG., 204, Sainte-Thérèse, Ile Sainte-Thérèse, 348-8340
- Armoires de cuisine**
ADAP INC., 512 rue St-Denis, Saint-Alexandre, 347-0480 347-3621
- Armurier**
ROBERT HUDON, 460, boul. du Séminaire, Saint-Jean, 349-2526
- Arts graphiques**
LES ATELIERS GRAPHIQUES DU HAUT-RICHELIEU, 84, Richelieu, 347-0323
- Assurances**
LES ASSURANCES A. MAILLOUX INC., Assurances générales, 348-0923
- Autobus**
AUTOBUS VIENS INC., Farnham, Location de tout genres, 293-5536

B.

Béton préparé & pierre concassée
P. DALLARGEON LTÉE, 346-4441

C.

Céramique
MARCEL LAPLANTE, 270, De Beaujour, Iberville, 346-4258

- Coiffure**
SALON DE COIFFURE CHANTAL, 346, Laurier, Saint-Jean, 348-5377
- Comptabilité**
JEAN-LOUIS MAILLOUX, C.G.A., Saint-Jacques-le-Mineur, soir, 659-0307
- Cordonnier**
R. ARCHAMBAULT, (linges et chaussures), 190 St-Georges, Henryville, 299-2255

D.

- Décoration**
DÉCORATION MICHEL GUÉRIN, 29, rue Saint-Charles, Saint-Jean, 346-4741
DRAPERIE SAINT-LUC, 48, Moreau, Saint-Luc, 348-8852, 346-7484
- Déménagement**
DÉMÉNAGEMENT J. BRAULT, 813, Saint-Jacques, Saint-Jean, 347-7574
- Denturologistes**
JEAN-GUY COUTURE, 225 - 13e Avenue, Iberville, 347-3578
JACQUES T. PARENT, 9 rue Daniel, Saint-Luc, 348-6706
- Disco mobile**
DISCO ROBERT ET ROBERT, 346-0807, 346-7138
MUSIK GBC, 346-3852

E.

Esthétique
STUDIO CHARMIS, 244, Saint-Jacques, Saint-Jean, 347-4566

H.

Hôpital
HÔPITAL DU HAUT-RICHELIEU, 920 du Séminaire N., 348-6101

I.

Incendies
IBERVILLE 700, Balhazard, 347-3727
SAINT-JEAN 525, Saint-Jacques, 347-5565

J.

Journaux
LE CANADA FRANÇAIS, 84, Richelieu, 347-0323
LE RICHELIEU AGRICOLE, 84, Richelieu, 347-5371

L.

Location d'outils
SERVICE DE LOCATION C.L., 700, Saint-Jacques, Saint-Jean, 346-4407

M.

- Messageries**
LES MESSAGERIES SAINT-JEAN, 84, Richelieu, 347-0323
- Meubles usagés et neufs**
DUVAL MEUBLES USAGÉS ENRG., 380, 2e Avenue, Iberville, 347-1895

Municipalités

- BEDFORD, Gilles Groulx, 248-2746
- CLARENCEVILLE PAROISSE, Ervin Miller, 294-5320
- CLARENCEVILLE Village Georges Dallaire, 294-2164
- FARNHAM, Gilles Desrosiers, 293-5228
- HENRYVILLE PAROISSE, Bernard Lamoureux, 299-2844
- HENRYVILLE VILLAGE, René Charbonneau, 299-2389
- IBERVILLE, Léo Fortin, 347-2318
- L'ACADIE, Benoit Lussier, 346-6785
- MUNICIPALITÉ RÉGIONALE DU COMTÉ DU HAUT-RICHELIEU, Bernard Larocque, 346-3636
- LACOLLE, Léodore Ryan, 246-3234
- NAPIERVILLE, Raymond Marleau, 245-3326
- NOTRE-DAME-DE-STANBRIDGE, Albert Melaven, 296-4309
- NOTRE-DAME-DU-MONT-CARMEL, Normand Hébert, 246-3462
- NOYAN, Donald MacCullum, 294-5571
- PIKE RIVER, Bernard Belisle, 248-2208
- SABREVOIS, Wilfrid Lefort, 346-9259
- SAINT-ALEXANDRE, Gilles Bonneau, 347-6128
- SAINT-ATHANASE, Martial Bessette, 347-6461
- SAINT-BERNARD, René Dupuis, 246-3098
- SAINT-BLAISE, Michel Fallon, 291-3204
- SAINTE-BRIGIDE, Jean-Paul Lasnier, 293-5283
- SAINT-CYRIL, Rogel Lamoureux, 245-3435
- SAINT-GÉROISE PAROISSE, Gérard Tétrault, 346-7207
- SAINT-GÉROISE VILLAGE, Bruno Laplante, 346-9617
- SAINT-JACQUES-LE-MINEUR, Ronald Potvin, 347-2836
- SAINT-JEAN, Ronald Beauregard, 347-5351
- SAINT-LUC, Édouard Bonaldo, 348-7348
- SAINT-PAUL ILE-AUX-NOIX, André Bisailon, 291-3043
- SAINT-SÉBASTIEN, Georges-Armé Forget, 244-5150
- SAINT-VALENTIN, Germain Adam, 291-3307

N.

Nettoyeur
THÉBERGE, R., 265, 4e Avenue, Iberville, 347-6549, 346-9444

O.

Optométriste
DR. JACQUES P. ASSELIH, 216, de l'Église, Napierville, 245-7272

P.

Pièces d'autos usagées
MATÉRIAUX LACOSTE INC., 1150 boul. St-Luc, St-Luc, 349-2712

- Planchers**
YVON BERGER, sablage, estimation gratuite, 348-1065
LES PARQUETS J.P.A. INC., 347-4405
Fourniture, pose, sablage et vernissage

- Police**
IBERVILLE, 880, Saint-Georges, 347-3727
SAINT-JEAN, 525, Saint-Jacques, 347-5565
SAINT-LUC, (appels d'urgence), 348-8222
SÛRETÉ DU QUÉBEC, Saint-Jean, 348-6161
Lacolle, 348-1138
GENDARMERIE ROYALE, 550, Dorchester, 348-1138
PROTECTION CIVILE, 346-1222

- Pompes à eau**
ENTREPRISES SL ENRG., 395, Principale, Dunham, 295-3111

- Portes de garage**
PORTES CANADA INC., tous genres neuves et usagées, 658-7581

- Publicité**
LE CANADA FRANÇAIS, 84, Richelieu, 347-0323
LE RICHELIEU AGRICOLE, 84, Richelieu, 347-5371

R.

- Réfrigération**
DUGRÉ ET BONNEAU, 930, Aubry, Saint-Jean, 346-5526

- Rembourseur**
DUVAL REMBOURSEUR, estimation gratuite, 380, 2e Ave, Iberville, 347-4791

- Rénovation**
AURÈLE, 30 ans d'expérience, minutieux, estimation gratuite, 348-7169

- Rippe de bois sec/foin/paille**
BERNARD BONNEAU, 890 rang de l'Église, Mariville, 460-4670

S.

- Services sanitaires**
Y.R. & R. LEFORT Inc., 849, Des Carrières, Saint-Jean, 347-2178, 346-6417

- Scolaire**
LOCALE D'IBERVILLE, 495, Bessette, 347-3744
LOCALE SAINT-JEAN, 240, Frontenac, 346-4425
RÉGIONAL HONORÉ-MERCIER, 69, Saint-Joseph, 348-4951

T.

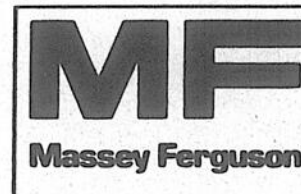
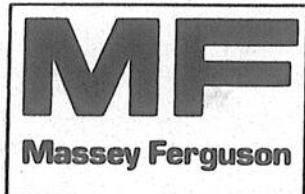
- Téléviseurs**
J. MAURICE GAGNÉ, achat et vente téléviseurs neufs ou usagés, 346-9435

V.

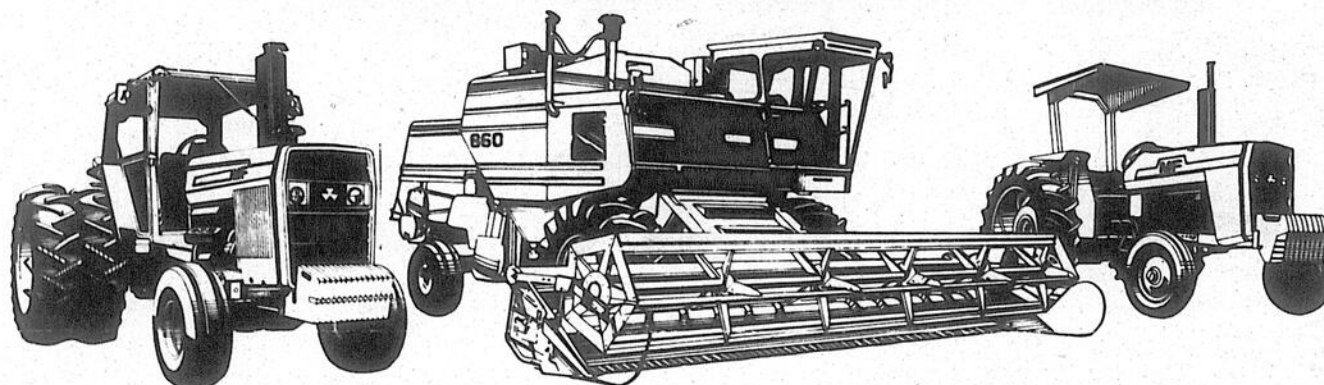
- Vitrerie**
VITRERIE A. SARAH INC., 18 rue Saint-Paul, Saint-Jean, 348-0155 348-5756

FINANCEMENT À

11%



DURANT UN AN ENTIER



C'est maintenant le moment de faire une excellente aubaine sur une moissonneuse-batteuse Massey-Ferguson neuve. . . la plupart des tracteurs agricoles MF neufs. . . la plupart des machines industrielles MF neufs. . . et de les financer avec Massey-Ferguson au taux de pourcentage annuel de 11% durant un an entier.

C'est un bon taux qui vous donne l'occasion d'acheter la machine qu'il vous fait. En plus, vous pouvez encore financer la plupart des instruments aratoires ou accessoires MF neufs quand vous les achetez avec un tracteur ou une moissonneuse-batteuse admissible.

OU CHOISISSEZ UN RABAIS!

Si vous ne prenez pas le financement Massey, vous bénéficierez d'un gros rabais à sa place. Mais, hâtez-vous plus vite vous vous décidez, plus vous pouvez économiser. Voyez le tableau ci-contre.

11% POUR LES MACHINES USAGÉES AUSSI!

Le financement au TPA de 11% Massey-Ferguson est aussi offert pour certaines machines usagées aux acheteurs qualifiés. Venez voir notre choix de machines usagées.

*EXEMPLE SEULEMENT

Prix de vente	\$50 000.00
Acquitte	15 000.00
Solde à financer	35 000.00
Frais de crédit totaux au TPA de 11%	2 120.44
12 paiements mensuels égaux	3 093.37

RABAIS SUR MACHINES MF NEUVES

	SI ACHETÉES		
	Du 3 mai au 28 mai 1982	Du 29 mai au 2 juil. 1982	Du 3 juil. au 30 juil. 1982
Tracteurs agricoles			
Compacts (16-26 cv)	\$ 500	\$ 400	\$ 300
Utilitaires* (34-81 cv)	1200	900	800
MF série 2000 (100-190 cv)	2400	2000	1600
MF 4800 (225 cv/moteur)	3800	3400	2900
MF 4840 (265 cv/moteur)	4500	4000	3400
MF 4880 (320 cv/moteur)	5000	4400	3700
MF 4900 (375 cv/moteur)	5500	4700	4000
Machines industrielles			
Tracteurs MF	\$ 900	\$ 700	\$ 600
Tracto-chargeurs MF	1000	800	700
Tracto-chgr/rétro-excav. MF	1800	1500	1300
Tracto-chgr/rétro-excav. MF 60	2000	1700	1500
Moissonneuses-batteuses			
MF 540, MF 550*	\$2800	\$2500	\$2400
MF 850, MF 860	3400	2800	2700
MF 851 remorquées	1500	1300	1200

* Sauf MF 254, 274, 294 ou MF 550 ouest.

Département complet de pièces contrôlées par ordinateur

Allez vite vous renseigner chez votre concessionnaire Massey-Ferguson. Ces grandes offres ne sont valables que pour une durée limitée.



À VOTRE SERVICE
Gérald Bessette, GÉRANT GÉNÉRAL MARIEVILLE - SAINT-HYACINTHE - Conrad Bessette, REPRÉSENTANT - Paul Barré, REPRÉSENTANT - Claude Martel, GÉRANT SAINT-HYACINTHE - Jean-Pierre Daigneault, REPRÉSENTANT - Gilles Robert, REPRÉSENTANT

224, Principale, Saint-Thomas d'Aquin
Saint-Hyacinthe, tél.: 774-7757,
467-1492

660, Chambly, Marieville
460-4441, Mtl.: 866-8016

Dépositaire pour les régions Rive-Sud, Granby, Saint-Hyacinthe, Saint-Jean.