

34<sup>e</sup> ANNÉE



JUIN 1932

# LE BULLETIN

DE LA

# CHAMBRE DE COMMERCE



## SOMMAIRE

Travaux de la Chambre, Procès-verbaux, 6-20 avril .....	73
Conférence Gratton .....	75
Le marché Bonsecours .....	78
L'exposition Nationale .....	79
Le Canada en Angleterre .....	79
Taxe d'impôt sur le revenu .....	79
Limitation du commerce .....	80



## SERVICE de LUXE pour PASSAGERS

CANADA... AUX ANTILLES ANGLAISES  
Via Boston, Mass.

**GROUPE DE L'EST** — Départs bi-mensuels de Halifax, N. E., via Boston, pour les Bermudes, St. Kitts, Nevis, Antigua, Montserrat, la Dominique, Sainte-Lucie, la Barbade, Saint-Vincent, la Grenade, Trinidad et Demerara. Retour par la même route à Boston et Saint John. Prix d'été, aller et retour en première \$190.

**GROUPE DE L'OUEST** — Départ tous les quinze jours, de Montréal (été) et de Halifax et Boston (l'hiver) pour les Bermudes, les îles Bahama, la Jamaïque et le Honduras Britannique. Correspondance à la Jamaïque pour Belize, le Honduras Britannique, par le paquebot de la Canadian National Steamships "CONNECTOR". Prix d'été jusqu'à la Jamaïque, en première, \$165.

**Croisière "à l'aventure"**. Départ bi-mensuels de Montréal à Halifax, les Bermudes, Porto Rico, la Barbade, la Grenade, Trinidad, la Guyane Anglaise et retour à Québec. Durée du voyage: 35 jours dont trois à Georgetown, Guyane Anglaise. Aller et retour, pour paquebot seulement: \$150.00. Prix global comprenant trois jours d'hôtel à Georgetown: \$165.00.

**SERVICE DE FRET** aux Antilles Anglaises (groupes de l'Est et de l'Ouest), aux Antilles Françaises (la Guadeloupe et la Martinique), à Porto-Rico, la Guyane Anglaise, l'Honduras Britannique. Service direct pour l'Australie et la Nouvelle Zélande. Côte Atlantique à Côte Pacifique.

Se renseigner auprès des Agences de Voyages, des agents du chemin de fer National du Canada et de la

**CANADIAN NATIONAL STEAMSHIPS**

Bureau-chef: 384, ST-JACQUES O., MONTRÉAL  
MARquette 4731

## VERS LA FRANCE, L'ANGLETERRE, L'ÉCOSSE, L'IRLANDE

et communications avec toutes les parties de l'Europe

PAR LES

modernes et confortables navires de la

# Ligne Cunard

Service régulier de MONTRÉAL et de QUÉBEC pendant l'été et l'automne. Rapides et fréquents départs de NEW YORK et de BOSTON.

*Taux réduits dans toutes les classes.*

Adressez-vous à votre agent ou à

**THE CUNARD STEAM SHIP CO. Ltd.**

230, rue HÔPITAL 1312, rue SHERBROOKE O.  
MARquette 5651 PLateau 6935

MONTRÉAL

*Bureaux et agents dans tout le Canada.*

## Le Nova Scotian

du vieil Halifax, le grand centre maritime. Cet hôtel métropolitain a 170 chambre splendides et un service insurpassable. Ici, converge le commerce de la Province et s'alimentent les délicieux petits coins de villégiature dont abonde la Nouvelle-Ecosse.

Le Nova Scotian a déjà donné l'hospitalité à de nombreux visiteurs distingués et très particuliers—à votre tour.



Se renseigner chez le directeur résident, tout agent du Canadien National ou au Service des Hôtels à Montréal.

## RESEAU CANADIEN NATIONAL

Service des Hôtels  
WALTER PRATT, Gérant Général

## UN PETIT VOYAGE, SUR LE GRAND OCÉAN MONTRÉAL • QUÉBEC NEW YORK

par le fleuve St-Laurent et l'océan Atlantique sur le puissant transatlantique

**S. S. LAURENTIC**

27,575 tonnes

Tout passage en Cabine de première classe de

**\$60**

ALLER SIMPLE DE

à \$120 PAR COUCHETTE

ALLER ET RETOUR

NEUF JOURS

**\$40**

à \$80 PAR COUCHETTE

QUATRE JOURS

**3 Départs**

DE MONTRÉAL

19 juillet

30 juillet

9 août

DE NEW-YORK

23 juillet

3 août

13 août

Téléphonez ou écrivez maintenant pour retenir vos places

**WHITE STAR LINE**

485 rue McGill.

Tél. MA. 7761



# Bulletin de la Chambre de Commerce

DU DISTRICT DE MONTRÉAL

Abonnement — Un an — \$3.00

JUIN 1932

Le service gracieux du "Bulletin" est fait à tous les membres de la Chambre.

## Travaux de la Chambre de Commerce

### ASSEMBLÉE GÉNÉRALE TRIMESTRIELLE

La Chambre de commerce s'est réunie en assemblée générale trimestrielle le mercredi 6 avril 1932 sous la présidence de M. L. J. Tarte, président.

Étaient présents:— MM. Avila Raymond, 1er V.-P., Phil. Paré, 2ème V.-P., T. Taggart-Smyth, trésorier honoraire, Chs. Duquette, Maurice Chartré, J. P. Tremblay, Wilf. Lorrain, Z. Joubert, L. H. Choquette, H. Nadeau, C. N. Moisan, Théo. Bonin, J. R. Carmel, Jos. Hurtubise, H. Robillard, J. E. Gascon, W. H. Perron, Rosario Armand, Ulysse Racine, J. B. A. Gougeon, R. G. Amiot, Geo. Pratt, Gaston Rivet et autres, et le Secrétaire.

Se sont excusés:— MM. C.-E. Gravel, Alph. Millette et Pierre Charton, membres du Conseil.

Le procès-verbal de l'assemblée générale du 2 mars dernier est lu et approuvé.

*Double impôt douanier.* — Les Commissions de Législation et des Nouveautés, siégeant conjointement, ont étudié la demande qui leur a été faite de suggérer au gouvernement fédéral l'imposition d'un double tarif douanier sur les marchandises achetées à l'étranger par des particuliers.

Vos Commissions ne peuvent concourir dans cette suggestion étant donné que le gouvernement est déjà suffisamment protégé par le tarif douanier qui régit tels achats qui sont minimes.

Le Président,  
(Signé) L. J. TARTE.

*Imposition d'une licence aux agents étrangers.* — Les Commissions de Législation et des Nouveautés ont étudié conjointement la suggestion qui était faite de prier le gouvernement d'imposer une licence aux agents étrangers qui viennent vendre leurs marchandises au Canada, et

ATTENDU QU'en vertu des pouvoirs conférés à la Cité de Montréal par la Législature provinciale — loi 16, Georges V, chapitre 71, section 14 — ladite Cité « peut imposer une taxe spéciale n'excédant pas trois cents (\$300.) dollars sur toute personne ouvrant temporairement un magasin ou s'installant dans tout autre local pour y vendre ou offrir en vente des articles ou marchandises quelconques », vos Commissions croient que le commerce est suffisamment protégé.

En conséquence, elles ne peuvent appuyer telle demande.

Le Président,  
(Signé) L. J. TARTE.

M. T. Taggart-Smyth, appuyé par M. J. P. Tremblay, propose que ces deux rapports soient adoptés; ce à quoi consent l'assemblée.

*Amendements à la loi de faillite.* — Il est proposé par M. Théo Bonin, appuyé par M. T. T. Smyth, que la Chambre réaffirme son opposition au projet de loi No 36 qui est présentement devant le parlement du Canada, puisque ledit projet est le même qui a été combattu et défait l'an dernier à la Législature provinciale de Québec et qu'il a subi le même sort au parlement fédéral.

Ledit projet a pour but de faire accepter, pour procédures judiciaires en matière de faillite, le lieu de résidence du débiteur au lieu de celui du créancier. De ce fait, les frais de déplacements et autres inhérents à la preuve à faire, augmenteraient encore les pertes que subit le créancier.

Cette motion est unanimement adoptée.

*L'administration municipale.*—Il est rappelé qu'à la fin du terme précédent de la Chambre, la Commission des Affaires municipales avait été chargée d'étudier et de recommander un autre mode d'administration municipale. En face du résultat des dernières élections du Conseil de ville, doit-on entreprendre cette étude ou la remettre à plus tard?

# CONSEIL D'ADMINISTRATION de la CHAMBRE de COMMERCE pour 1932-1933

## PRÉSIDENT :

Monsieur LS-JOS. TARTE,  
Ex-prop. "La Patrie", 35 Notre-Dame Ouest.

## 1er VICE-PRÉSIDENT :

M. AVILA RAYMOND,  
"Raymond Hardware Co.",  
656 Craig Ouest.

## 2ème VICE-PRÉSIDENT :

M. PHILIAS PARÉ,  
G. A. Grier & Sons, Ltd.,  
316, Notre-Dame de Grâces.

## TRÉSORIER HONORAIRE :

M. T. TAGGART-SMYTH,  
Gérant général, Banque d'Epargne,  
262, rue St-Jacques Ouest.

## SECRÉTAIRE :

M. J.-C. GROVES-CONTANT,  
25 rue St-Jacques Est.

## MEMBRES DU CONSEIL :

MM. Blondeau, J. Albert, prés. J. E. Clément Inc., ass. 465 St-Jean.  
Bonin, Théo., de Bonin Frères, Ltée, 1009 Ste-Catherine E.  
Carmel, J.-R., Mtl. Rail & Water Trls., 1100 Craig Est.  
Charton, Pierre, de Geo. Herdt, Inc., 2027 McGill College Ave.  
Chartré, Maurice, de Larue & Trudel, 276 St-Jacques Ouest.  
Choquette, L.-H., Bell Telephone Co., 256 Notre-Dame O.  
Corbeil, Joseph, magasin à rayons, 6500 St-Hubert.  
Gélinas, L.-A., dir. "Mark Fisher & Son Ltd.", 760 Victoria sq.  
Généreux, Rosario, prés. "Généreux Motor Co.", 2144, Bleury.  
Grothé, L.-Emile, dir. "L.-O. Grothé, Ltée", 5170 Henri-Julien.

MM. Hurtubise, Joseph, courtier en assurances, 500 Place d'Armes.  
Joubert, Zéphirin, de "J. J. Joubert, Ltée", 4141 rue St-André.  
Leclair, J.-A.-A., entrepreneur, 214 New Birks Bldg.  
Leduc, Hon. Alfred, prop. de salaison, 200 Greene Avenue.  
Lorrain, Wilfrid, manufacturier, L'Abord-à-Plouffe, Qué.  
Milette, Alphonse, administrateur, 1106 Côte du Beaver Hall.  
Moisan, C.-N., "Stand. Paper Box Co. Ltd.", 6240 Ave du Parc.  
Nadeau, H., "Laboratoires Nadeau, Ltée", 100 St-Paul Ouest.  
Pigeon, J.-H., dir.-gér. "La Prévoyance", 59 St-Jacques Ouest.  
Tremblay, J.-P., entrepreneur, 3575 rue Addington.

## AUTRES MEMBRES DU CONSEIL :

### 1. — Anciens présidents.

Sir Hormidas Laporte, C.P., de Laporte, Martin Ltée, 640 St-Paul O.  
MM. Joseph Contant, pharmacien, 365, rue Notre-Dame Est.  
C.-H. Catelli, industriel, 3446 Ave. de l'Hôtel de Ville.  
Fréd.-C. Larivière, march. quincaillerie, 3715 Boul. St-Laurent.  
Armand Chaput, dir. Banque Can. Nationale, 132 St-Jacques O.  
Ludger Gravel, négociant, 426 Place Jacques-Cartier.  
J.-E.-C. Daoust, architecte, 266 rue St-Jacques Ouest.  
Chs. Duquette, Prés. "Alliance Nationale", 515 Ave Viger.

MM. Alfred Lambert, fab. de chaussures, 26 Notre-Dame Ouest.  
Jos. Daoust, manufacturier, 939 Sq. Victoria.  
P.-E. Joubert, "Ass. Impériale", 275 St-Jacques Ouest.  
J.-V. Desaulniers, "Caisse Nat. d'Economie", 55 St-Jacques Ouest.  
J. A. Paulhus, "D. Hatton Co.", 428 Bonsecours.  
Hon. R.-O. Grothé, de "L.-O. Grothé Ltée", 2000 boul. St-Laurent.  
C.-E. Gravel, administrateur, 84 Notre-Dame Ouest.

### 2. — Anciens vice-présidents et trésoriers :

MM. Ubald Garand, 20, rue Saint-Jacques Ouest.  
J.-A.-E. Gauvin, 1551, rue Ste-Catherine Est.  
Joseph Fortier, 350, rue Notre-Dame Ouest.  
Ed. Gariépy, 54, Notre-Dame Ouest.  
Geo. Gonthier, auditeur général, Ottawa.

MM. Rod. Bédard, 424, Avenue Viger.  
Israël Cardin, 2365 Boul. Rosemont.  
J. O. Labrecque, 975 rue Wolfe.  
J.-A. Laferté, 87 Saint-Jacques Ouest.  
H. Delorme, 304 Beaumont.

## AVOCATS-CONSEILS :

M. LEON GARNEAU, C.R., 204 Notre-Dame Ouest; M. J.-C. LAMOTHE, C.R., 25 rue St-Jacques Est

## Vérificateurs :

MM. Calixte Parent et Jean Valiquette, C.A., comptables.

## COMMISSION PERMANENTES POUR L'EXERCICE 1932-33

**Affaires Municipales.** — MM. J.-A. Paulhus, Président, I. Cardin, C.-H. Catelli, Chs. Duquette, J.-C. Gagné, J.-A.-A. Leclair, Hon. Alf. Leduc, Victor Lévesque, P.-N. Ménard, Alph. Milette, Ernest Pitt, Geo. Pratt, Avila Raymond, J.-A. Savard, J.-P. Tremblay, V.-E. Lambert.

**Agriculture et Produits Laitiers.** — MM. Alf. Bissonnette, J.-A. Blais, J.-R. Carmel, Nap. Charest, J.-E. Chicoine, S.-L. Contant, J.-F. Desmarais, Hector-L. Déry, Ed. Gernaey, J.-J. Joubert, W. Lorrain, Léo McKenna, Lucien Trudel, B. Trudel.

**Assurances et Prévention des Incendies.** — MM. J.-A. Blondeau, H.-C. Bourne, Alex. Belzil, Ed. Courtois, I. Crépeau, Léon Décarie, Gilles Forget, Jos. Hurtubise, Théo. Meunier, P. Villeneuve Morin, A.-C. O'Donoghue, Paul Ouimet, J.-H. Pigeon, Gaston Rivet.

**Automobiles.** — MM. A.-F. Bergevin, Jos. Boulé, Geo. Clermont, Omer DeSerres, R. Généreux, Pierre Gravel, Victor Lévesque, J.-O. Linteau, Emile Linteau, J.-P. O'Shea.

**Banque et Bourse.** — MM. Beaudry Leman, H. Geoffrion, Ernest Guimont, J.-R. Hébert, F.-G. Leduc, Chs. Moncel, H. Pérodeau, Chs. A. Roy, T. Taggart-Smyth.

**Cuir, Peaux et Fourrures.** — MM. J.-H. Beaudry, Ant. Bédard, Aug. Chevalier, Wilf. Clermont, Jos. Daoust, Chs. Deguise, Frs. Desjardins, W. Delorme, Wilf. Gagnon, A. Lépine, J.-A. McCaughan, D. Lapierre, A. Rousseau.

**Épicerie et Produits Alimentaires.** — MM. J.-F.-T. Allard, S.-L. Contant, Ild. Genest, C.-P. Hébert, Geo. Hogg, J. Huysman, Marcel Langlois, Jos. Lavorte, Hon. Alf. Leduc, Alph. Raymond, J.-A. Ouimet, J.-T. Poulin, T. St-Arnaud, Bruno Trudel.

**Finances.** — MM. Avila Raymond, Président, H. Delorme, Chs. Duquette, C.-E. Gravel, Hon. R.-O. Grothé, Philias Paré, J.-A. Paulhus, T. Taggart-Smyth, L.-J. Tarte.

**Immeubles.** — MM. Art. Campeau, C.-E. Gravel, H. Gbier, Jos. Hurtubise, Albert Jetté, P.-N. Ménard, Alph. Milette, J.-B. Péroquin, J.-J. Perrault, J.-H. Petit, Philias Paré, Ernest Pitt, J.-P. Tremblay.

**Législation.** — MM. A.-S. Deguire, Président, J.-A.-E. Bureau, Israël Cardin, C.-H. Catelli, H. Collette, Omer DeSerres, Ed. Gariépy, P.-N. Ménard, Alph. Milette, T. Taggart-Smyth.

**Mines, Forest, Hydro-Electrique.** — MM. L. de G. Beaubien, Paul Béique, Alph. Bélanger, J.-S. Bock, Aurélien Boyer, J.-N. Forest, Aug. Frigon, A.-J.-H. Langevin, U.-A. Leduc, Geo. Paré, Phil. Paré, J.-P. Tremblay.

**Nouveautés.** — MM. P. Charton, Théo. Bonin, L.-H. Duclos, A.-J. Duval, J.-I. Eddé, L.-A. Gélinas, A.-F. Ladouceur, L.-N. Messier, H. Hub. Noisieux, J.-G. Trudeau.

**Papier et Pulpe.** — MM. Art. Berthiaume, Paul Granger, Jos. Ménard, J.-N.-A. Perrault, Jean Rolland, J.-P. Rolland, Ant. Valiquette.

**Produits Pharmaceutiques et Chimiques.** — MM. H. Lanctôt, président, Jos. Contant, Alb. Bellefontaine, J.-H. Brodeur, P. Charton, Art. Décaray, Ed. Chs Duquette, Arm. Giroux, A.-F. LaRose, J.-H. Marceau, H. Nadeau, Ed. Vadboncoeur.

**Quincaillerie et Métaux.** — MM. Léop. Aubry, J.-P. Beauvais, A.-F. Bergevin, Hector-A. Bernier, Alex. Charette, Hector Dubois, John Durand, F.-A. Lambert, J.-S. Lapiante, Alf. Pelletier, Avila Raymond, A.-G. Yon.

**Tabacs, Cigares, Etc.** — MM. H. Brabant, Aimé Desrosiers, Arm. Grothé, Emile Grothé, Hon. R.-O. Grothé, J.-A. Trudeau, Louis Viau.

**Transports, Douanes, Postes, Télégraphe et Téléphone.** — MM. J.-R. Carmel, E.-J. Caron, C.-H. Catelli, A.-A. Gardiner, J. Alcide Lalonde, J.-E. Latulippe, Olivier Lefebvre, J.-H. Lefort, Paul Seurot, J.-P. Tremblay.

M. Charles Duquette, qui s'est toujours fait l'apôtre de ce changement dit: « J'ai toujours été opposé au mode actuel parce qu'il ne rend pas justice aux différents quartiers en ce sens que plusieurs ont un trop grand nombre d'électeurs à comparer à d'autres qui ont, cependant, comme les premiers, un représentant au Conseil. De plus, les anciens pouvoirs du maire devraient être remis en force et il devrait être pourvu à plus de latitude aux échevins dans l'administration municipale. Je crois que le nombre des échevins devrait être réduit au moins de moitié et même à douze.

M. Wilfrid Lorrain abonde dans les remarques du précédent et, en plus, il favorise la qualification foncière afin d'éviter le spectacle de candidats qui tombent sous le coup de la loi Lacombe, comme cela se produit trop souvent avec le régime actuel.

Il est finalement résolu que la Commission des Affaires municipales étudie cette question sous tous ses angles et soumette un projet qui, s'il est adopté par la Chambre, pourra recevoir ensuite la sanction des autres corps publics.

*Proposition de nouveau membre.* — M. Alfred Martineau est proposé et agréé comme membre de la Chambre, sur présentation par M. J. C. Groves-Contant.

Et la séance est levée.

## SÉANCE DU CONSEIL

Le Conseil de la Chambre de commerce s'est réuni le mercredi 20 avril 1932 sous la présidence de M. L.-J. Tarte, président.

Étaient présents:— MM. Avila Raymond, 1er V.-P., Phil. Paré, 2ème V.-P., T. Taggart-Smyth, trés. honoraire, J. A. Blondeau, Chs. Duquette, J. P. Tremblay, Z. Joubert, Wilf. Lorrain, L. H. Choquette, Maurice Chartré, J. A. Nadeau, C. N. Moisan, et le Secrétaire.

S'étaient excusés:— MM. P. Charton, Alph. Millette, J. R. Carmel et J. A. A. Leclair, membres du Conseil.

Le procès-verbal de la séance du Conseil du 30 mars dernier est lu et approuvé.

*Commission industrielle.* — A l'invitation du Président du Comité Exécutif de la Cité de Montréal de déléguer un ou deux membres de la Chambre pour étudier conjointement avec la Ville la question de la Commission Industrielle, la discussion s'engage.

M. le Président rappelle que notre Chambre est l'initiatrice de la création de cette Commission et qu'il va de soi qu'on la favorise encore.

M. Chs. Duquette opine dans le même sens et ajoute que l'on devrait commencer par le commencement et faire une recherche approfondie des avantages qu'offre Montréal au point de vue industriel afin d'être en mesure de renseigner correctement les étrangers qui seraient désireux de s'implanter ici.

La Commission Industrielle est une nécessité, dit-il, mais elle doit être des mieux outillée pour rendre tous les services qu'on attend d'une telle organisation.

Il est finalement proposé par M. T. T. Smyth, appuyé par M. Choquette, que MM. Avila Raymond et Chs. Duquette soient les représentants de la Chambre auprès des autorités municipales pour étudier la question de la Commission Industrielle. Adopté.

*Travail des étrangers.* — M. Wilf. Lorrain soumet un mémoire en faveur du travail des ouvriers qui ne résident pas dans Montréal. Il regrette qu'un règlement municipal ait été promulgué à cette fin et il en demande son abolition et le privilège pour les ouvriers qui entourent la Ville, à avoir leur part de travail, particulièrement durant l'hiver.

M. le Président répond que, vu la période critique que nous traversons, M. Lorrain ne devrait pas insister sur sa demande et que, tout *de* même, notre Commission des Affaires municipales pourra encore l'étudier.

M. Chartré croit qu'il devrait y avoir discrimination dans l'octroi des emplois et donner la préférence aux hommes mariés.

M. Duquette dit que le règlement municipal en question n'est pas juste, mais qu'il doute, comme M. le Président vient de le dire, de la sagesse de cette demande actuellement.

Il est finalement résolu de soumettre de nouveau cette question à la Commission des Affaires municipales pour étude. Adopté.

*Optimisme.* — M. le Président se montre optimiste quant au règlement de la crise actuelle, du fait que l'Europe semble à court de blé et que le Canada aurait une excellente occasion d'écouler le sien et ce, à des prix très convenables.

*Proposition de nouveaux membres.* — Les personnes suivantes sont proposées et admises comme membres de la Chambre: MM. W. C. Hodgson, proposé par le Secrétaire et J.-M. Lafon, par M. J. Alfred Ouimet.

Et la séance est levée.



## PUISSANCE

**A**VEC un capital et une réserve de plus de \$74,000,000 et un actif supérieur à \$750,000,000, la Banque de Montréal, dont la politique traditionnelle a toujours été de garder à son actif un haut degré de liquidité, est l'une des banques les plus puissantes du monde.

## BANQUE DE MONTRÉAL

Fondée en 1817

L'ACTIF DÉPASSE \$750,000,000

CINQUANTIÈME  
ANNIVERSAIRE



1882 - 1932



**L**A Compagnie de Papier Rolland, Limitée, célèbre cette année le Cinquantième Anniversaire de sa fondation. Trois générations de la famille Rolland se sont succédé conservant les traditions des fondateurs et améliorant sans cesse la qualité de leurs papiers.

L'Idéal d'intégrité et d'amour du progrès qui inspira le fondateur de cette compagnie est encore aujourd'hui la base de ses méthodes.

**PAPIERS**  
CINQUANTIÈME ANNIVERSAIRE **ROLLAND**

## Société d'Administration et de Fiducie

Fondée en 1902

Siège social : MONTRÉAL  
5, rue St-Jacques Est.  
(Edifice du Crédit Foncier Franco-Canadien)

ADMINISTRATION de SUCCESSIONS, de  
FIDEICOMMIS et de FORTUNES PRIVÉES.

### VOÛTES de SÛRETÉ

Conseil d'Administration :

Hon. Sir Hormidas Laporte, K.B., C.P., Montréal, Président.	Hon. Thomas Chapais Québec
Charles Cahen d'Anvers Paris, Vice-Président.	Hon. L. Athanase David, Montréal
Martial Chevalier Paris	Joseph Sirois, N.P., Québec
Hon. Rodolphe Lemieux, C.P., C.R., LL.D., Ottawa	Louis S. Laurent, C.R. Québec
Vicomte R. de Roumefort Montréal	J.-Théo. Leclerc, Montréal
Hon. Narcisse Pérodeau Montréal	Charles A. Roy, Montréal
J. THEO. LECLERC, Administrateur et Directeur Général.	S. J. B. Rolland, Montréal
J.-C. BROUSSEAU, Secrétaire.	

Agences :

Québec - Winnipeg - Régina - Edmonton - Vancouver  
Biens administrés 27,183,348  
Fiduciaire pour émissions d'obligations 29,133,611.

## PAVOISONS POUR NOS FÊTES religieuses et nationales.

Drapeaux, banderoles, écussons, Bannières, guirlandes en papier, Oriflammes, cables en papier, Lanternes japonaises et vénitiennes.

✕ ✕

Nous avons le plus bel assortiment de drapeaux représentant les pays suivants : France, Angleterre, Etats-Unis et Canada et religieux : Sacré-Coeur, Papal.

✕ ✕

Toutes ces décorations sont employées pour maison, salles, magasins; réceptions, processions, parades, communautés, édifices publics, régates, tombola, euhre, etc., etc.

✕ ✕

Demandez notre catalogue illustré, de décorations.

**GRANGER FRÈRES**  
Libraires. Papeteriers. Importateurs

54 NOTRE-DAME OUEST, MONTRÉAL

La plus importante librairie et papeterie française du Canada.

## TEXTE DE LA CONFÉRENCE DONNÉE LE 4 MAI, 1932, À LA CHAMBRE DE COMMERCE

Par M. VALMORE GRATTON, B.A. L.S.C.

Président de: Technical Research Service.  
Professeur à l'École des Hautes Etudes Commerciales.

Un évènement assez récent concentrait l'attention publique sur certaines lacunes jusque là ignorées de nos méthodes de propagande économique. Les journaux de Montréal soulignaient avec amertume que l'orgueilleuse cité de Toronto, grâce à l'initiative privée secondée par l'administration municipale, avait incité 42 firmes à venir s'établir dans cette ville au cours de l'année 1931, tandis que la métropole n'attirait pendant la même période qu'un nombre bien inférieur d'entreprises. Le fait serait peut-être passé inaperçu s'il n'avait ravivé d'anciennes rivalités. La comparaison était en somme assez déplaisante. Doit-on en conclure que Toronto prise comme entité collective, est un centre plus progressif que Montréal? Nous n'en savons rien, une autre considération nous intéresse davantage. Il nous a suffi de consigner ce simple fait parce qu'il atteste l'efficacité de l'organisation systématisée. Cette constatation nous amène à nous demander s'il ne serait pas possible d'adapter aux exigences particulières de la région gravitant dans l'orbite de Montréal des méthodes susceptibles de produire des résultats aussi satisfaisants. Voilà le but de l'étude que je me propose de soumettre à votre réflexion.

Il importe tout d'abord de définir l'objectif d'une propagande régionale tel que l'ont compris différents organismes constitués aux fins de faire connaître à l'étranger des centres d'une importance numérique comparable à celle de Montréal, notamment Toronto, Edinbourg, Philadelphie, Boston, Saint-Louis et Dallas.

En second lieu, nous présenterons un type d'organisation qui devrait convenir aux besoins de notre ville.

Notons que ces comités d'études économiques et de propagande rationnelle que nous désignons ici sous l'appellation de "commission industrielle", sont des unités de formation plutôt récente. La Toronto Industrial Commission a été instituée en décembre 1928. Elle comprend 21 membres nommés les uns par la municipalité, les autres par le Board of Trade, le chapitre de Toronto de l'association des manufacturiers canadiens et les corps publics de la ville. Le Commercial, Industrial and Publicity Bureau de Boston date de février 1930; c'est un service municipal dirigé par quatre fonctionnaires. A Edinbourg, Ecosse, le Lord Provost de la ville assume lui-même, du moins, officiellement les fonctions de propagandiste. Dans les autres centres précités, cette tâche est confiée à des groupes organisés sous l'égide de corporations privées et de corps publics. L'Industrial Bureau, une ramification de l'Industrial Club of St. Louis, Missouri, peut être considéré sans difficulté comme un modèle du genre. Il est administré par 12 membres et maintenu sur pieds par souscription privée.

Dans l'ensemble, une même préoccupation semble avoir animé les initiateurs de ce mouvement de propagande collective qui a pris de l'ampleur depuis quelques années:

*Promouvoir les intérêts d'une région géographique;*

*En faire valoir les avantages à l'étranger;*

*Rendre service aux entreprises qui y sont établies;*

*En attirer de nouvelles.*

La réalisation d'un but comme celui-ci est conforme aux tendances les plus marquées de notre siècle puisqu'elle concourt à orienter les forces de production vers les grands marchés de distribution et de consommation. En outre, elle dénote un souci constant bien particulier aussi à notre époque, de coordonner l'activité matérielle en vue d'en accroître le rendement. Les grandes agglomérations urbaines se développent à un rythme qui est conditionné par des facteurs multiples; elles sont assujetties, comme d'ailleurs toute autre forme d'administration, à la nécessité de renover leurs méthodes, sinon d'autres centres plus agressifs les devanceront. Comment supposer qu'un industriel étranger en quête d'un site favorable à l'établissement d'une usine décidera en faveur de Montréal, si personne ne lui en a démontré les avantages? Nous reviendrons plus loin sur les modalités de la sollicitation publicitaire telle qu'elle se pratique en d'autres sphères.

Le travail d'une commission industrielle adéquate est limité seulement par les attributions et l'agressivité du comité qui la dirige. Un vaste champ d'action s'offre sans encombre à l'initiative dans un territoire peu exploité et encore en pleine voie de transformation comme le nôtre. Cependant, le projet le mieux élaboré reste inefficace lorsqu'il ne s'appuie pas sur une méthode sûre. Si l'on conçoit bien les fonctions qu'un organisme de ce genre est appelé à remplir, le choix des modes d'exécution devient facile. En principe, un procédé est recommandable du moment qu'il accomplit les résultats désirés. Seule, l'application varie suivant les cas. Bref, le fonctionnement des divers services doit se modeler sur la routine d'un bureau d'affaires. Chaque perspective sérieuse fera l'objet d'une étude particulière car le fondement d'une publicité judicieuse réside dans la valeur de la documentation sur laquelle elle est établie. Pour provoquer de l'intérêt, il faut faire appel à la logique des chiffres; il est indispensable de renseigner au préalable pour amorcer convenablement une affaire. Ainsi comprise, l'oeuvre éminemment pratique de la commission comporte trois phases distinctes :

1. *La recherche et le classement des faits méritant d'être notés;*
2. *L'utilisation méthodique des données recueillies;*
3. *La vérification des résultats obtenus.*

La mise en oeuvre d'un projet normalement constitué présuppose deux conditions sans lesquelles le succès semble impossible. C'est aussi l'impression qui se dégage de l'analyse des rapports émanant des bureaux similaires les mieux outillés des Etats-Unis. D'une part, l'action concertée d'un groupe se substitue à l'initiative individuelle. Nous devons reconnaître qu'une décision confirmée par l'assentiment d'un comité compétent offre plus d'autorité que le jugement personnel d'un seul individu. D'autre part, l'organisation d'un comité doit faire une large part à la spécialisation puisque l'efficacité restera subordonnée, en définitive, à la compétence technique et administrative de la direction. L'on peut, du reste, difficilement s'imaginer qu'il en soit autrement. Quelle confiance pourrait inspirer un personnel dont les qualifications professionnelles ne sont pas reconnues? Certaines questions en rapport avec la préparation d'enquêtes industrielles exigent le concours d'un ingénieur, d'un statisticien et d'un publiciste. Il va de soi que la même personne ne peut logiquement cumuler ces trois fonctions avec une égale autorité. Le rapport devrait alors être rédigé conjointement par trois spécialistes d'après un plan préétabli. Toutes les commissions qui voient le jour aux Etats-Unis s'adjoignent des spécialistes. Il nous répugne de songer que le travail d'un statisticien, par exemple, puisse être confié à un bureaucrate quelconque qui n'a jamais connu les principes les plus élémentaires de la méthode statistique. Or, l'une des plus importantes besognes qui soient dévolues à la commission dès son entrée en fonction consiste précisément à établir une documentation qui servira de base à ses activités. Seul un statisticien professionnel peut analyser comme il convient les divers facteurs qui ont contribué dans le passé au progrès de la métropole de manière à en prévoir les possibilités éventuelles. La présentation de même que l'interprétation des faits numériques impliquent des difficultés d'ordre technique insoupçonnées du profane. Un employé bien doué mais non rompu à la dialectique mathématique est-il capable d'établir avec exactitude la progression d'accroissement de la population de Montréal? Pourrait-il indiquer avec justesse quel stage de son développement Montréal a atteint actuellement? Réussirait-il à tracer une courbe graphique représentant d'une façon concise le cycle de l'activité industrielle à Montréal? On connaît l'effort de patience et la somme de labeur qu'impose parfois à un statisticien la simple préparation d'un relevé dont tout le résultat définitif ne remplit que quelques lignes. Si j'en avais le temps, je pourrais multiplier indéfiniment les exemples concrets attestant la nécessité de s'adjoindre des spécialistes à la commission. Ce que j'ai dit de la statistique s'applique à d'autres professions comme le génie civil. J'ai remarqué que certaines commissions américaines fournissent aux manufacturiers désireux de construire un établissement, des détails concernant le

coût de construction, d'aménagement et d'installation d'un immeuble approprié à leur fabrication. D'habitude, les expertises de ce genre sont confiées à des ingénieurs.

Permettez-moi de résumer cette première partie de ma conférence par les considérations suivantes confirmées par l'examen de rapports publiés par des bureaux américains bien organisés. Une commission, et je désigne par cette expression tout organisme formé pour assumer les fonctions que nous avons décrites précédemment, doit réaliser un ensemble de conditions sans lesquelles son rôle ne sera pas aussi efficace qu'il devrait l'être. Ces conditions sine qua non sont les suivantes:

1. *Pouvoirs et attributions rigoureusement délimités;*
2. *Champ d'action nettement déterminé;*
3. *Personnel administratif compétent.*

Je viens d'esquisser bien sommairement quelques-unes des caractéristiques types d'un service de propagande rationnelle d'après des observations puisées à bonne source. Je voudrais maintenant préconiser une forme d'organisation qui, à mon avis, satisfait aux exigences de notre ville. Chacune des recommandations ou suggestions que je formulerai est appuyée sur des faits précis que je motiverai à l'occasion. Les remarques déjà énoncées concernant l'objectif et la sphère d'activité d'une commission type s'appliquent également à cette partie de mon texte. Je parlerai de la constitution puis des activités possibles de cette commission, dont Montréal a besoin et qui ne manquera pas d'être constituée sous une forme ou sous une autre, j'en ai la conviction bien que j'exprime présentement une opinion qui est toute personnelle.

C'est mon avis qu'un comité composé de huit membres dont cinq auraient des fonctions exécutives et trois un rôle purement consultatif, serait parfaitement justifiable. Le titre de ces officiers et représentants serait le suivant:

#### COMITÉ EXÉCUTIF :

- Un président et propagandiste;*
- Un statisticien;*
- Un ingénieur industriel;*
- Un membre nommé par la Chambre de Commerce;*
- Un membre nommé par le Board of Trade.*
- Un représentant des services d'utilité publique;*

#### COMITÉ CONSULTATIF :

- Un représentant de la Commission du Port;*
- Un représentant des entreprises industrielles et commerciales.*

Il nous semble logique que le président et les deux techniciens, statisticien et ingénieur, soient nommés à demeure par la ville tout comme les fonctionnaires des services municipaux. Cet arrangement

## LE MIROIR

Le meilleur medium d'annonce de tous les journaux hebdomadaires.

1124, RUE MARIE-ANNE EST, MONTRÉAL

Téléphone: AMherst 7536

J.-Art. LaRue, C.A., Maurice Chartré, C.A., J.-Wilf. Boulet, C.A.,  
J.-Paul Gauthier, C.A., A.-E. Beauvais, C.A., Jacques LaRue, C.A.,  
M. Boulanger, C.A.

## LARUE & TRUDEL

COMPTABLE AGRÉÉS  
(Chartered Accountants)

LaRUE, TRUDEL & PICHER  
SYNDICS ET LIQUIDATEURS

MONTRÉAL

QUÉBEC



Téléphones :  
EST 1878-3241

Spécialité :  
Tributs Floraux  
en Cire

Nouvelle adresse :  
1405, RUE SAINT-DENIS,  
(Coin Ste-Catherine)

MONTRÉAL

Tél. Harbour 7865

Rés. : Tél. Atlantic 1097

## J. ART. ARCHAMBAULT, C.G.A., C.P.A.

Comptable Public Licencié

Ci-devant du Bureau de l'Inspecteur de l'Impôt sur le revenu,  
District de Montréal.

10 ST-JACQUES E., Chambre 42 - MONTRÉAL

Tél. Lancaster 5246.

Etablie en 1886

## A. JETTÉ & CIE

COURTIERS EN IMMEUBLES

Experts en propriétés, Prêts sur hypothèque.  
Acheteurs créances hypothécaires.

84, RUE NOTRE-DAME OUEST, - MONTRÉAL

Edifice Duluth, Ch. 52.

Ste-Catherine  
et Guy  
Pitroy 2491



Laurier et  
Ave du Parc  
DOLLARD 4646

Hôtel  
Mont-Royal  
Plateau 4550

Serres: 4509  
Côte-des-  
Neiges  
WE. 3268

FLEURISTES

Fondée en 1874

## D. HATTON COMPANY

420 à 428 RUE BONSECOURS

MONTRÉAL

La Crème de la Pêche seulement.

LES PLUS GROS DISTRIBUTEURS  
AU CANADA

de

## POISSON

DE TOUT GENRE

EXPERTS DANS LE COMMERCE D'HUÎTRES  
EN COUILLES ET OUVERTES.

## Trust Général du Canada

EXÉCUTEUR TESTAMENTAIRE  
AGENT FINANCIER - ADMINISTRATEUR  
LIQUIDATEUR - FIDUCIAIRE.

Capital versé : \$1,105,000

Conseil d'administration :

L'hon. F.-L. Béique, président.

L'hon. J.-M. Wilson, vice-président.

L'hon. D.-O. L'Espérance, vice-président.

L.-J. Adjuator Amyot,  
Joseph Beaubien,  
L'hon. N.-A. Belcourt, C.R.,  
A.-N. Drolet,  
Sir J.-Geo. Garneau,  
Ernest Guimont,  
Mendoza Langlois,  
A.-A. Larocque,

Ch. Laurendeau, C.R.,  
Beaudry Leman,  
L'hon. J. Nicol, C.R.,  
L'hon. J.-E. Perrault, C.R.,  
L'hon. Donat Raymond,  
Leo-G. Ryan,  
L'hon. Georges-A. Simard,  
C.-E. Taschereau, N.P.

N.-A. Timmins.

RENÉ MORIN, Directeur général.

112, rue ST-JACQUES O.  
MONTRÉAL

71, rue ST-PIERRE  
QUÉBEC

ASSURANCE

FINANCE

## VOUS DOIT-ON ?

Faites-vous payer sans retard. Déboursez 15%  
seulement en vous adressant à

**Guardian Finance Company**

266, rue St-Jacques Ouest

Edifice Banque d'Épargne, Ch. 214 - MA. 2587

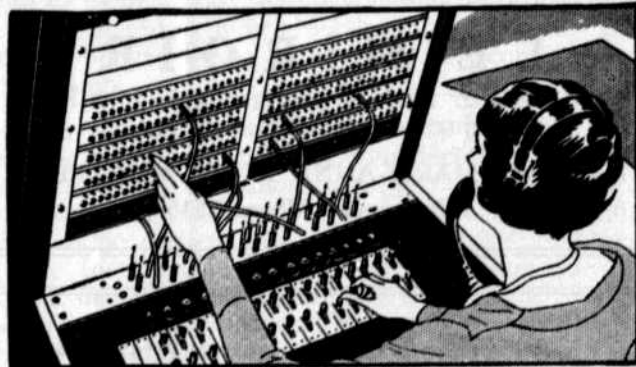
GASTON RIVET, Gérant.

DEMANDEZ NOTRE TARIF DÉTAILLÉ.

J. C. Lamothe, LL.D., C.R., - J.-Pierre Charbonneau, B.C.L.  
N. Charbonneau, B.C.L.**Lamothe & Charbonneau**

AVOCATS

EDIFICE CHAMBRE DE COMMERCE

25, RUE ST-JACQUES EST, - MONTRÉAL  
Tél. HARbour 1196**Diriger les appels d'arrivée**

Qui est préposé aux crédits... qui place les  
commandes pour telle et telle ligne de mar-  
chandises... qui peut donner un renseignement  
et le prix de tel article... qui dirige le service ?

La téléphoniste d'un poste central privé sait  
tout cela. Elle peut diriger immédiatement les  
appels d'arrivée à la personne préposée au ser-  
vice demandé, ou en son absence, à quelqu'un  
qui saura la remplacer efficacement.

Notre représentant se fera un plaisir de dis-  
cutter avec vous les avantages d'un poste  
central privé.



Tél. LANcaster 1211

**La Cie J. & C. Brunet**  
LIMITÉE

Plomberie  
Couverture  
Electricité  
Chauffage

1095 Boulevard  
ST-LAURENT

MONTRÉAL

**R. FARIBAULT**  
NOTAIRE

Successeur de Leclerc & Faribault  
Argent à prêter sur hypothèque.

60, rue ST-JACQUES O., MONTRÉAL

Hon. C.-P. Beaubien, C.R. - Em. Gadbois, C.R.  
J.-H. Michaud, LL.M.**BEAUBIEN, GADBOIS &  
MICHAUD**  
AVOCATS84, RUE NOTRE-DAME O., MONTRÉAL  
Tél. LANcaster 5826**F. R. PAQUET  
J. L. A. CHARBONNEAU**  
COMPTABLES-LIQUIDATEURS  
SYNDICS AUTORISÉSEdifice Transportation - Suite 512  
132, rue ST-JACQUES O., MONTRÉAL  
HARbour 0421Encouragez l'imprimeur de votre  
bulletin...

**THÉRIEN FRÈRES Limitée**  
Imprimeurs-Thermographes-Éditeurs-Relieurs  
334, rue Notre-Dame Est, Montréal  
Tél.: HARbour ° 5288

**NOTRE BANDAGE HERNIAIRE**  
vous donnera entière satisfaction.

Assortiment complet de cein-  
tures abdominales, bas élas-  
tiques, béquilles, etc.

Chaises d'invalides à vendre  
ou à louer.

Spécialité : Appareils orthopédiques,  
membres artificiels, corsets pour  
gibbosité.

Réparations en tous genres, etc.

**C. MARTIN**48 et 50 EST, CRAIG, MONTRÉAL  
Dépt. C - HARbour 3727**GARAND, TERROUX & CIE**

Banquiers et Agents de Change

20, rue ST-JACQUES O., MONTRÉAL  
(En face du journal "La Presse")

## La Corporation de Garantie de Titres et de Fiducie du Canada

Capital \$1,000,000.

CERTIFICATS DE PRETS HYPOTHÉCAIRES  
à 6%

*Garantis absolument quant au remboursement  
du Capital et du versement des Intérêts*

Ecrivez aujourd'hui pour notre Brochurette  
donnant tous les détails de nos certificats,  
qui peuvent être émis pour les montants de  
\$100.00, \$500.00, \$1,000.00 et plus

**OFFICIERS :**

Ernest R. Décary, président. Sir Herbert Holt, vice-prés.

**DIRECTEURS :**

Robert Adair	A. Geoffrion, C.R.	Sir Herbert Holt
A. J. Brown, C.R.	Henri Geoffrion	Walter Molson
Thos. S. Darling	Sir Chas Gordon	John S. Norris
Kenneth T. Dawes	Léon Mercier	Hon. D. Raymond
Ernest R. Décary	Gouin, C.R.	Julian C. Smith
Hector Décary	H. W. K. Hale	Hon. J. M. Wilson

134, rue ST-JACQUES, - MONTRÉAL  
(Coin St-François-Xavier)

## Great American Insurance Company New York

Incorporée en 1872

à laquelle sont associées

American Alliance Insurance Co., New York.

County Fire Insurance Co., de Philadelphie.

Great American Indemnity Co., New York.

Rochester Underwriters Agency.



Bureau-chef pour le Canada :

465, rue SAINT-JEAN, MONTRÉAL

Herbert C. Bourne } *Gérants*  
Charles H. Duclos }

Herbert H. S. Fisk } *Ass't-gérants*  
James A. MacDonald }

## ÉCOLE POLYTECHNIQUE

Fondée en 1873

TRAVAUX PUBLICS - INDUSTRIE

Toutes les branches du génie.

Chimie industrielle.

1430, rue Saint-Denis, - Montréal

## Wm. R. BULLOCK

Courtier en Assurances

représentant

London Guarantee and Accident  
Company, Limited

DÉPARTEMENT DES ACCIDENTS :

AGENT GÉNÉRAL.

DÉPARTEMENT DU FEU :

AGENT CHEF LOCAL.

204, rue NOTRE-DAME OUEST, - MONTRÉAL

Chambre No 9

## ÉCOLE TECHNIQUE

200, RUE SHERBROOKE OUEST, MONTRÉAL

Préparant aux carrières industrielles, comme experts, contremaîtres, chefs d'ateliers, imprimeurs, etc., etc.

### COURS DU JOUR :

**Cours Technique.** — Quatre années d'étude préparant à la direction bien comprise des travaux dans l'industrie.

**Cours des Métiers.** — Préparant à l'exécution intelligente des travaux.

**Cours Spéciaux.** — Préparant à une spécialité bien comprise dans divers métiers.

**Cours d'Apprentissage.** — Organisé d'après les besoins locaux et en collaboration avec l'industrie.

### COURS DU SOIR :

Préparé pour les diverses carrières de l'industrie. Enseignement théorique et travail manuel.

Les élèves ayant terminé leurs études ou la majeure partie de celles-ci et qui désirent se créer une carrière honorable et payante, ont intérêt à venir nous consulter. Nous leur montrerons comment arriver rapidement et sûrement au succès.

*Prospectus sur demande*

Four tous renseignements, s'adresser au secrétariat: Tél. HA. 2595



## LE HAVRE DE MONTRÉAL

Occupe le premier rang  
DES PORTS DE MER DU CANADA

La valeur de la manutention annuelle des marchandises.

Le tonnage des Importations et des Exportations.

Le tonnage enregistré des navires.

L'étendue de quaiage disponible.

Le nombre et la qualité de ses entrepôts.

Les facilités d'entreposage frigorifique.

L'efficacité du service de ses voies ferrées.

*Le plus grand Port du monde pour l'exportation des Céréales et le second Port du Continent de l'Amérique du Nord.*

*Pour détails et informations, prière de s'adresser aux Commissaires du Havre de Montréal*

## BRITISH COLONIAL

FIRE INSURANCE COMPANY

Laurentian Underwriters  
AGENCE

British Underwriters  
AGENCE DE L'AMÉRIQUE

Rossia Insurance Co.  
OF AMERICA

TOTAL DE L'ACTIF : \$16,000,000.00

Feu, Automobile, Tornade et Tempête de Vent, Fuite dans les arrosoirs, Usage et Occupation, Profits, Loyers et Assurance sur Bail.

Théodore MEUNIER  
Président

B. A. CHARLEBOIS  
Vice-président

J. R. LACHANCE  
Secrétaire

Bureau-chef pour le Canada :

BRITISH COLONIAL BUILDING  
464, RUE SAINT-JEAN, MONTRÉAL

Abonnez-vous au

## "Court House Reporter"

Le journal quotidien qui vous renseigne sur tout ce qui se passe en Cour Supérieure et Cour de Circuit.

(Il publie les jugements des deux cours.)

TRES UTILE AU COMMERCE A CRÉDIT

Pour plus amples informations, appelez  
AMherst 7536

ou adressez-vous à

1124 MARIE-ANNE EST, MONTRÉAL

aurait l'avantage d'assurer la continuité nécessaire du travail, en même temps il protégerait la commission contre les bouleversements politiques. L'efficacité d'une commission spécialisée de ce genre exige un travail constant et prolongé; le rendement d'un fonctionnaire instable ne serait pas certainement aussi satisfaisant. Les deux autres membres du comité exécutif, de même que les représentants du conseil consultatif, nommés pour un terme de deux ans. Les fonctions de secrétaire seraient assumées par un des techniciens puisque ce sont eux de toute façon qui auront charge de préparer les relevés et rapports.

Le Comité Consultatif aurait pour mission d'assister la commission dans son travail et de protéger les intérêts des groupes qu'il représente. Il agirait comme intermédiaire entre l'exécutif et les compagnies. La sollicitation de nouvelles entreprises exige discernement, elle ne doit pas porter préjudice aux entreprises locales en favorisant des concurrents à leur détriment.

Pourquoi cinq membres dans le Comité Exécutif au lieu de huit ou de dix? Parce qu'il est plus facile d'obtenir un quorum et aussi pour des raisons d'économie.

D'après des calculs qui me paraissent raisonnables, il en coûterait environ \$50,000.00 par an pour administrer la commission telle que proposée, mais les résultats pratiques justifieraient la dépense. La commission de Toronto a dépensé \$55,000.00 l'an dernier et celle de Boston au-delà de \$80,000.00. A Toronto, une partie des fonds était fournie par la municipalité et le solde prélevé par une souscription publique, tandis qu'à Boston la dépense était payée à même le budget de la ville.

Je voudrais aussi dire un mot des multiples activités qui s'imposent depuis longtemps dans le domaine de la documentation en notre province. Si l'on accepte l'idée que les forces qui contribuent à édifier une ville sont susceptibles d'être stimulées par un effort cohérent, la nouvelle commission aura une vaste besogne à entreprendre. Rien n'a encore été fait au point de vue économique pour développer un service de recherches. Nous ne possédons aucun inventaire des richesses et sources d'exploitation confinées dans les limites de la municipalité. Un travail préliminaire de classement et de compilation devra servir de base nécessaire. J'ai extrait d'un relevé préparé conjointement par le comité de développement civique de la National Electric Light Association et la Metropolitan Life Insurance Company le tableau qui indique par ordre d'importance les raisons principales qui ont déterminé les entreprises américaines à se fixer dans une localité de préférence à une autre:

1. *L'étendue du marché*
2. *Les conditions de la main-d'oeuvre*
3. *Les facilités de transport*
4. *L'abondance de la matière première*
5. *Une usine vacante*
6. *Des raisons personnelles*
7. *L'abondance de force motrice et de combustible*
8. *La modicité du loyer*

9. *La proximité d'industries connexes*
10. *Les conditions d'existence*
11. *L'appui financier*
12. *Le taux des taxes*
13. *La consolidation des intérêts financiers*
14. *Le prix modique du terrain*
15. *La proximité des entreprises filiales*
16. *Les facilités bancaires.*

Les facteurs énumérés ne s'appliquent peut-être pas sans modification à notre pays; néanmoins, ils constituent une indication précieuse.

L'inventaire des facilités qu'offre la ville aux entreprises couvrira les points suivants:

1. *Etendue des ressources naturelles*
2. *Les richesses industrielles*
3. *Les conditions d'exploitation*
4. *La situation commerciale*
5. *La situation sociale*
6. *La situation financière*
7. *Les terrains disponibles pouvant servir de sites convenables à l'entreprise.*

Je ne dirai rien de la diffusion des renseignements ainsi recueillis ni des contacts que la commission devra établir avec les entreprises susceptibles de s'intéresser au territoire canadien, parce que le temps dont je dispose est assez limité. Je terminerai cet exposé par une nomenclature non subdivisée ni commentée de l'information sur laquelle les techniciens devront concentrer leur effort.

1. *Données descriptives d'un caractère historique. Statistique de la population et conditions climatiques;*
2. *Renseignement concernant la régie publique;*
3. *La variété et l'étendue des ressources naturelles;*
4. *Nombre et importance des institutions financières;*
5. *Relevé des services d'utilité publique;*
6. *Liste classifiée des maisons de gros, de détail et des agents à commission. Relevé de la production industrielle et de l'activité commerciale;*
7. *Liste classifiée des entrepreneurs en construction;*
8. *Compétence et stabilité de la main-d'oeuvre;*
9. *Coût de la vie;*
10. *Abondance et bas prix de l'électricité;*
11. *Facilités de transport;*
12. *Etendue du marché de consommation;*
13. *Situation immobilière;*
14. *Opportunités pour le placement du capital;*
15. *Taxes commerciales et frais d'incorporation.*

En conclusion, je désire attirer votre attention sur le fait que cette étude est forcément incomplète et quelque peu concise. Je remercie la Chambre de Commerce de m'avoir fourni le privilège de traiter ce sujet devant cette assemblée et je félicite ses membres pour l'intérêt constant qu'ils prennent aux grandes questions d'actualité.

## LE MARCHÉ BONSECOURS

Depuis plus de vingt-cinq ans qu'on agite l'agrandissement du marché Bonsecours, on n'en est pas plus avancé qu'alors et chaque conseil municipal qui se succède à l'Hôtel de Ville trouve toujours un moyen quelconque pour remettre la question aux calendes grecques ou ce qui est mieux, à son successeur.

Il y a sept ou huit ans on avait demandé à notre Chambre de commerce de suggérer au gouvernement provincial de donner à l'autorité municipale le pouvoir d'emprunter une somme de \$2,000,000 à affecter à l'agrandissement ou à la construction de marchés publics. Le gouvernement y consentit à la condition que ce pouvoir d'emprunt prit fin à la fin de l'année suivante. L'auteur de ces lignes a été partie à cette demande et il se rappelle qu'on avait alors uniquement en vue l'agrandissement du marché Bonsecours. Et afin d'en accélérer le travail, le gouvernement avait mis une condition. Cette limite fut dépassée et on nous pria encore de demander une extension de temps, garantissant que le marché Bonsecours serait immédiatement transformé. Pas plus alors que précédemment et après on a tenu la parole donnée.

Afin de cacher la turpitude — qu'on nous permette ce mot pour en éviter un autre plus adéquat — du marché de la rue Atwater, de temps à autre, on nous parlait du marché Bonsecours. Mais ce dernier est encore dans le même état qu'auparavant, quand nous avons ce monument, qui sera le plus beau fleuron à la couronne peu enviable d'un gros ex-échevin — ce marché de la rue Atwater.

Il est bien vrai qu'on a commencé la construction d'un tunnel à la rue Gosford, on nous dit que ce dernier servira à décongestionner le trafic aux abords du marché Bonsecours et plus particulièrement quand il sera agrandi. Attendons.

Le marché Bonsecours est quasi une institution nationale aux citoyens de Montréal. Le déplacer serait une calamité. Y songer est une perte de temps pour tous ceux que l'intérêt personnel n'aveugle pas. Car il ne faut pas oublier que ce marché n'existe pas seulement pour la vente des fruits et des légumes. Il alimente aussi tous les navires qui font escale au port de Montréal, les chemins de fer qui trouvent avantage à s'y approvisionner en raison de leurs voies d'évitement qui l'entourent et les grands hôtels qui ont l'habitude d'y prendre leurs provisions

de bouche. De plus, les ménagères et autres qui fréquentent ce marché depuis toujours, veulent le conserver à l'endroit actuel.

Quoiqu'on ait dit en certains milieux, la Chambre de commerce n'a aucun autre intérêt à l'agrandissement du marché Bonsecours, que l'intérêt public. La partie du terrain dont elle préconise l'expropriation et qui est bornée par la place Jacques-Cartier, les rues Notre-Dame, Claude et des Commissaires, ne contient plus, à proprement parler, aucun établissement de commerce. La Chambre n'a donc pas à protéger l'intérêt de ses membres dans ce circuit. Mais aux alentours, il y a des commerçants, dont la plupart ne font pas partie de notre institution, et ces commerçants paient des taxes à la Ville, ils ont fait des sacrifices de tous genres pour se maintenir et, sans raison, on voudrait les ruiner? Allons donc! Soyons au moins logiques.

L'Association des Hommes d'Affaires de Ville-Marie et l'Est Central Commercial, se joignent à notre Chambre de commerce pour demander cet agrandissement si nécessaire et si impatientement attendu. Il nous semble que les intérêts financiers que représentent ces trois organisations méritent d'être écoutés à l'Hôtel de Ville. L'administration municipale actuelle se doit de ne pas faire la sourde oreille à leurs justes revendications.

Les échevins qui sont des politiciens, aiment assez savoir de quel côté vient le vent. Autrement dit: ils veulent marcher avec la majorité. Qu'ils fassent un recensement de l'opinion publique en rapport avec cette question de marché. Ils constateront que la Chambre de commerce exprime le vœu de la grande majorité de la population quand elle demande l'agrandissement du marché Bonsecours. Sinon, qu'ils s'en rapportent à nous. Ils ne feront pas fausse route. Nous les en assurons sincèrement et avec le plus entier désintéressement.

CONTANT.

## Union des Municipalités

Les membres de la Chambre sont cordialement invités à faire l'excursion de l'Union des Municipalités qui aura lieu depuis le 19 juillet prochain.

Le voyage se fera en bateau jusqu'à New-York et en cours de route, la Convention sera tenue.

## L'EXPOSITION NATIONALE DE TORONTO

Les administrateurs de l'Exposition Nationale de Toronto convient le public Canadien à prendre contact avec la foire la mieux organisée, la plus complète et la plus instructive de toutes celles qui sont faites au Canada.

Malgré la dépression des affaires on n'a rien négligé pour que les hommes d'affaires aient un aperçu des diverses activités économiques du Canada, en s'assurant un grand nombre d'exhibits variés de toutes les provinces. Même l'étranger, comprenant l'importance de cette exposition, y enverra aussi ses produits.

L'exposition aura lieu du 26 août au 10 septembre prochains inclusivement.

Tous les ans, depuis au-delà de 50 ans, l'Exposition de Toronto a pris de plus en plus de l'importance et de l'ampleur et, à tel point, qu'aujourd'hui on la considère comme le facteur le plus puissant à la création de nouveaux débouchés commerciaux et le moyen le plus sûr de connaître rapidement la marche des affaires au Canada. Toutes les branches de l'industrie, de la manufacture, des pouvoirs électriques, de l'aviation, du commerce de gros et de détail, des produits de la ferme, et d'autres encore y sont largement représentées. Les chemins de fer y ont une installation grandiose qui donne une juste idée de leurs activités par tout le pays. Le côté sportif, les attractions de tout genre, l'illumination a giorno sont aussi au programme. Enfin, nous répétons que c'est l'exposition la plus complète et la plus instructive du Canada.

Nous engageons fortement les membres de la Chambre à profiter de cette occasion pour faire connaissance avec cette exposition. Nous savons que ceux qui ont déjà été à même de juger de sa raison d'être ne manqueront pas de se prévaloir des prix d'excursion qu'offrent nos chemins de fer pendant le temps de l'exposition pour aller y faire une visite que nous garantissons valoir la dépense.

## LE CANADA EN ANGLETERRE

Le Canada vend plus en Angleterre.

La Grande Bretagne a acheté, pendant les quatre mois finissant le 30 avril dernier, 9,104,000 quintaux de blé canadien contre 7,074,000 quintaux au cours de la même période de 1931.

L'importation du blé russe en Angleterre a diminué dans les proportions suivantes : Pendant le mois d'avril dernier, elle a été de 5,200 minots à comparer à 1,339,000 en avril 1931.

L'exportation du bacon canadien vers l'Angleterre pendant les quatre premiers mois finissant le 30 avril dernier a été de 57,275 quintaux contre 4,695 pour la même période de 1931. La vente du jambon s'est accrue de 18,492 quintaux durant les quatre premiers mois de 1931 à 30,856 quintaux pendant la même période de cette année. Quoique pendant le dernier mois d'avril l'exportation du fromage a diminué elle a eu, cependant une forte augmentation pour les quatre premiers mois de 1932 comparativement à 1931, soit de 6,387 à 21,065 quintaux. Le saumon a augmenté de 28,984 à 52,398 quintaux. Le tabac non-manufacturé de 3,880,000 à 6,863,000 livres.

Le total des ventes du Canada en Angleterre durant les trois mois terminés au 31 mars dernier, se chiffre à £8,360,000\* contre £6,160,000 pour la même période de 1931.

Les produits du Royaume-Uni exportés au Canada pendant le même laps de temps, atteignent une valeur de £3,475,000, contre £4,048,000.

## TAXE D'IMPÔT SUR LE REVENU

Le tableau suivant montre l'impôt sur le revenu payé par les personnes qui y sont sujettes pour l'année 1930-31, par province :

PROVINCES	Nombre taxé	Montant	Moyenne par tête
I. P. E. . . . .	490	\$ 31,362.80	64.00
Nouvelle-Ecosse . . . . .	3,462	368,586.60	106.46
Nouveau-Brunswick . . . . .	2,822	356,874.08	126.46
Québec . . . . .	30,211	9,590,868.19	317.46
Ontario . . . . .	64,713	12,349,569.73	190.84
Manitoba . . . . .	10,764	1,448,489.02	134.56
Saskatchewan . . . . .	7,544	442,770.35	58.69
Alberta . . . . .	8,956	1,018,259.71	113.69
Colombie-Britannique . . . . .	14,279	1,589,400.07	111.31
Yukon . . . . .	360	8,107.63	22.52

Les rapports du gouvernement prouvent que du total de 30,211 qui ont payé cet impôt dans la province de Québec, 27,025 sont de la Cité de Montréal. Le nombre de la population de la province de Québec en 1929, était de 2,647,000, d'après l'annuaire provincial. Du total plus haut cité, au point de vue impôt, Montréal paie 89 pour cent. Les 11 autres pour cent sont payés par tout le reste de la province.

\* La livre sterling est cotée à \$3.70.

## Limitation du Commerce des Conserve

Le ministre provincial de l'Agriculture, l'hon. J. A. Godbout, annonce qu'une entente est intervenue entre l'Association pour la production des Conserve de la province de Québec et la Canned Goods Limited, de l'Ontario, par laquelle on va limiter la production des pois, fèves, tomates, maïs, etc., en conserve. Il est entendu que la province de Québec réduira son rendement à 70% de ce qu'il était l'année dernière et l'Ontario à 40%. On vendra à prix fixe.

Nous sommes étonnés qu'une telle entente ait pu prendre corps, alors que le pouvoir d'achat est considérablement réduit, on veut élever les prix et cette action sera, sans doute, suivie d'une demande de barrière tarifaire pour les produits similaires étrangers.

A-t-on seulement songé qu'en limitant la production de ces légumes et leur mise en conserve, on y gagnera pas grand chose. Le cultivateur ayant moins de produits à vendre devra s'attendre à une moindre recette et les prix des conserve étant plus élevés et le pouvoir d'achat beaucoup plus réduit, il est facile de prévoir le résultat. Il est à souhaiter qu'on comprendra assez tôt son erreur pour y remédier avant que le mal ne se propage.

1782

# PHOENIX

1932



Bureau-chef pour le Canada:

480 rue St-François-Xavier, Montréal.

Le point de vue d'une longue expérience, ajouté à une force financière individuelle, font de la compagnie Phoenix un actif à votre agence.

## Phoenix Assurance Co. Ltd DE LONDRES, ANGLETERRE

LONDON GUARANTEE & ACCIDENT CO.	UNION MARINE & GENERAL INS. CO. LTD.
THE ACADIA FIRE INSURANCE CO.	The NORTH EMPIRE FIRE INSURANCE CO. LTD.
COLUMBIA INSURANCE CO. OF NEW JERSEY	IMPERIAL ASSURANCE CO. OF NEW YORK
UNITED FIREMEN'S INSURANCE CO. OF PHILADELPHIA	

Succursale des accidents:

463, rue Bay, - - Toronto, Ont.  
GEORGE WEIR, Gérant des risques.

**FEU - VIE - AUTOMOBILE - ACCIDENTS**  
Fonds combinés (ceux de la vie inclus) plus de \$34,000,000.00

# EXPOSITION NATIONALE CANADIENNE à TORONTO.

● 26 août

● au

● 10 septembre

● 1932 ● ● ●

## Passez quelque temps cette année à la plus Grande Exposition Annuelle.

Les gouvernements, les commissions de commerce et les manufacturiers avertis de toutes les parties de l'univers, seront à l'Exposition Nationale Canadienne cette année pour créer de nouveaux débouchés de commerce.

Si vous êtes de cette catégorie ou que vous aimiez les sensations d'une exposition universelle, soyez à Toronto entre le vendredi, 26 août, et le samedi, 10 septembre 1932.

WILLIAM INGLIS,  
Président.H. W. WATERS,  
Gérant Général.

# PROGRÈS SOLIDITÉ

## PRÉCIS DU RAPPORT ANNUEL 1931

<b>ASSURANCE en vigueur</b>	-	<b>\$30,891,336</b>
<b>ACTIF</b>	- - - - -	<b>4,648,631</b>
<b>RÉSERVES</b>	- - - - -	<b>3,979,962</b>
<b>REVENUS</b>	- - - - -	<b>1,121,540</b>
<b>SURPLUS</b>	- - - - -	<b>362,776</b>
<b>VERSEMENTS</b>	aux assurés et bénéficiaires en 1931	<b>542,937</b>
<b>VERSEMENTS</b>	aux assurés et bénéficiaires de- puis la fondation	<b>6,283,000</b>

### CONSEIL D'ADMINISTRATION

**NARCISSE DUCHARME**  
Président et Directeur Gérant  
Sir **HORMISDAS LAPORTE, C.P.**  
1er Vice-Président  
**L. M. LYMBURNER**  
2ième Vice-Président  
**ALPHONSE MILETTE**  
Notaire **ROBERT BACHAND, M.P.P.**  
**ARTHUR VALLÉE, C.R.**  
**ADJUTOR COTÉ, N.P.**  
**CHAS.-A. ROY**  
**JEAN PASQUIN**  
Secrétaire

### AUGMENTATION CONSTANTE

Assurance en vigueur		Actif
	1903	
<b>\$258,000</b>		<b>\$11,129</b>
	1911	
<b>\$4,766,962</b>		<b>\$706,410</b>
	1921	
<b>\$11,605,341</b>		<b>\$1,977,844</b>
	1931	
<b>\$30,891,336</b>		<b>\$4,648,631</b>

# La Sauvegarde

COMPAGNIE D'ASSURANCE SUR LA VIE



## Pour Protéger vos Autres Placements

Ayez un compte  
d'épargne



De l'argent déposé dans une banque d'épargne, voilà le vrai placement de tout repos.

Dans le cas de la plupart des autres placements, il vous faut vendre à perte chaque fois que vous avez un besoin urgent d'argent. Mais l'argent d'un compte d'épargne garde toute sa valeur. Cet argent reste toujours disponible, tout en vous rapportant un sûr 3% d'intérêt.

Quel que soit votre état financier, vous vous devez d'avoir un compte d'épargne comme placement à toute éventualité. A la Banque Royale, votre compte d'épargne sera l'objet de l'attention courtoise d'un personnel compétent.

## La Banque Royale du Canada

Capital et Réserves \$74,155,106 Actif total au-delà de \$750,000,000

## COMMENT NOUS VOUS SOMMES UTILES



Nous administrons des comptes courants et des comptes d'épargne. Nous faisons de l'escompte, des prêts à court terme et des avances sur titres. Nous effectuons au meilleur compte des encaissements et des remises au Canada et à l'étranger. Nous émettons des lettres de crédit circulaires ou commerciales payables dans toutes les parties du monde. Nous finançons les importations et les exportations.

Nous achetons et vendons des valeurs de placement de toute catégorie. Nous louons des coffrets de sûreté.

*Nos ressources et notre expérience  
sont à votre disposition. Notre personnel  
est à vos ordres dans nos  
590 succursales et agences.*

## BANQUE CANADIENNE NATIONALE

Actif, plus de \$150,000,000.

## Le plus nécessaire



UN compte courant bien garni est encore plus indispensable qu'un compte d'épargne pour un homme en affaires, en dépit du fait qu'il n'en retire pas habituellement un intérêt.

*Votre compte courant est-il bien garni ?*

## LA BANQUE PROVINCIALE DU CANADA

## L'IMPORTANCE DU TRAMWAY

Un service de transport continu et sûr est une nécessité. Le tramway est essentiel aux affaires. Il transporte chaque jour la majorité des travailleurs de toutes catégories.

Paralyser le service des tramways, ce serait arrêter le mouvement des affaires tout aussi sûrement que le feraient un incendie, une inondation ou un désastre quelconque.

Il est donc de la plus haute importance pour la prospérité d'un pays, d'une province, d'une ville, que soit assuré le libre mouvement des tramways par l'organisation rationnelle du trafic.

## LA COMPAGNIE DES TRAMWAYS DE MONTREAL

## The SUN TRUST COMPANY LIMITED

Capital payé et profit non divisés - \$360,689.52  
Actif de fiducie - - - \$72,732,001.88

**4%** DÉPOTS **5%**  
D'ÉPARGNE

C'EST PLUS PAYANT d'avoir un dépôt d'épargne  
au

**SUN TRUST**

et vous avez les meilleures garanties.

INTÉRÊT de 4% payé sur tout dépôt remboursable à demande et 5% sur tout dépôt à terme.

### CASIERS DE SÛRETÉ

*Administration générale  
Exécution testamentaire*

**MONTREAL**

Edifice Thémis, 10 Ouest, rue St-Jacques,  
HARBOUR 0131 - Casier Postal 2010

**QUÉBEC**

132, RUE SAINT-PIERRE

## ALEXANDRE BELZIL

Représentant de "La Prévoyance"

### ASSURANCES

Incendie - Vie - Maladie - Accidents  
Bris de glaces - Garantie - Cautionnement - Vol - Responsabilité patronale  
Automobiles.

Bureau établi en 1890

535, rue Ontario Est - Tél. HARBOUR 2101

## Apprenez l'ANGLAIS, l'ALLEMAND, l'ESPAGNOL

ou toute autre langue à l'aide du phonographe  
par la méthode

### LINGUAPHONE

simplement en écoutant et en regardant.

Méthode facile, rapide et peu coûteuse qui assure  
d'une prononciation exacte.

Demandez notre brochure gratuite donnant tous les renseignements sur les langues suivantes:

ANGLAIS	RUSSE
FRANÇAIS	POLONAIS
ESPAGNOL	ALLEMAND
ITALIEN	SUEDOIS
AFRIKAANS	NEERLANDAIS
PERSAN	CHINOIS
ESPERANTO	

N. B. — Conditions spéciales  
au commerce.



INSTITUT LINGUAPHONE, Canada.

Distributeurs

**LIBRAIRIE BEAUCHEMIN Limitée**

Libraires-Éditeurs-Imprimeurs-Relieurs

430 rue Saint-Gabriel, - Montréal

## "La Saubegarde" Compagnie VIE d'Assurance

Polices modernes,

Clause d'invalidité 3 mois,

Double indemnité,

Non-déchéance après 2 ans,

Service prolongation de la vie.

DEMANDEZ NOTRE REPRÉSENTANT

J. O. DUCHARME

Gérant  
District Ouest

J. H. LANGEVIN

Gérant  
District Est

152, rue Notre-Dame Est, - Montréal

HARBOUR 7221