

ACADÉMIE LAURENTIENNE

UN CONCEPT ÉDUCATIF ADAPTÉ AUX EXIGENCES DE NOTRE TEMPS.

par M. Yvan Dubois



L'importance d'être scolarisé, discipliné, en bonne santé, bilingue, ouvert au monde, leader, d'avoir appris à se recréer fructueusement pour affronter les exigences permettant de réussir sa vie sur tous les plans, est encore plus évidente aujourd'hui en raison de l'abolition des frontières, de la prolifération des marchés et du libre-échange. De plus en plus de parents estiment que l'école doit

proposer un projet éducatif permettant d'influencer concrètement toutes ces dimensions.

Nous partageons cette aspiration et notre projet éducatif, brièvement décrit à l'intérieur de ce cahier, en témoigne. L'ensemble des particularités retrouvées à travers les divers volets des programmes, que ce soit le régime de vie axé sur le respect, ou l'environnement humain et physique exceptionnel ou l'immensité des espaces, rendent le concept de l'ACADÉMIE LAURENTIENNE unique et capable d'atteindre cet objectif d'apporter une contribution sérieuse au développement intégral de l'élève.

Six années ont été requises pour implanter et consolider les divers niveaux scolaires et les services prévus. Les administrateurs, les pédagogues et les éducateurs partagent la même volonté de préparer adéquatement le jeune à faire face aux exigences professionnelles et sociales du XXI^e siècle. Pour eux, les caractéristiques d'une école dépassent largement un enseignement de qualité qu'ils assurent évidemment en priorité.

Ils veulent collectivement que l'ACADÉMIE LAURENTIENNE s'acharne à :

- 1) maintenir une approche personnalisée en demeurant une petite école de 300 élèves;
- 2) accepter des élèves de capacités intellectuelles moyennes et élevées, ayant le goût de s'épanouir dans un tel contexte;
- 3) rendre accessible notre école à un nombre de jeunes moins favorisés ayant un riche potentiel humain en leur accordant des bourses par le biais de la *Fondation de l'Académie Laurentienne*;
- 4) restreindre à une moyenne de 20 le nombre d'élèves dans les groupes du primaire et à 25 pour ceux du secondaire, essentiellement afin d'accorder une attention plus individuelle dans l'enseignement des matières de base;
- 5) opérer un pensionnat tenant compte davantage des conditions sociales d'aujourd'hui et, en conséquence, des besoins et des goûts des jeunes.

La préoccupation collective des intervenants à l'ACADÉMIE LAURENTIENNE vise à participer intensivement à développer chez l'élève une méthode de travail, une conquête de l'autonomie, une confiance et une affirmation de soi. C'est audacieux, ambitieux, exigeant, mais l'effort en vaut la peine pour contribuer à la préparation des meneurs de demain.



AL
ACADÉMIE
LAURENTIENNE

UN CADRE UNIQUE
qui prépare au monde des Grands

UN CONCEPT UNIQUE

L'académique d'abord

L'apprentissage et le développement intellectuel au premier plan.

Tout parent recherche en priorité un établissement qui guide son enfant au succès scolaire. C'est pourquoi:

- nous priorisons le succès scolaire de chaque enfant;
- nous offrons de l'orthopédagogie au besoin;
- nous mettons sur pied l'école estivale pour le rattrapage;
- nous visons la réussite de chacun de nos élèves aux examens du MEQ;
- nous convoitons pour eux l'accès aux meilleurs cégeps;
- nous les préparons à réussir jusqu'à l'université;
- nous voulons surtout qu'ils réussissent leur vie.

Donc, retenez que le succès scolaire de votre enfant nous tient à coeur et nous y travaillons. Confiez-le nous en toute confiance!

Pas seulement pour les «bollés»

L'éducation internationale, une manière de voir et d'apprendre

Nos élèves à l'ACADÉMIE LAURENTIENNE ont l'avantage de pouvoir s'inscrire aux cours de l'A.E.I., l'Association des Écoles Internationales (International



School Association de Genève). Les objectifs généraux sont:

- faire prendre conscience à l'élève de l'interdépendance des êtres vivants, des personnes et des peuples, dans une perspective globale menant à la compréhension internationale, à la coopération et à la tolérance;
- développer son ouverture d'esprit, lui permettant de comprendre et de respecter des milieux différents et de s'y adapter éventuellement;

- éveiller sa préoccupation et le sens de ses responsabilités à l'égard de l'environnement personnel, social et physique et développer sa conscience critique des changements technologiques et sociaux du monde actuel et de leurs conséquences possibles;
 - inculquer des attitudes et des méthodes de travail adaptées à ce qu'il apprend, par l'acquisition de connaissances et de compétences et développer la confiance en soi, le goût de l'étude et la sagesse pour en faire bon usage;
 - favoriser son développement physique, affectif, imaginaire et créatif.
- La maquette de cours en concordance possède les caractéristiques suivantes dès le primaire:
- une ouverture aux réalités culturelles avec un atelier de 45 minutes par semaine dans les domaines suivants:
 - en 4e année — les grands compositeurs en musique;
 - en 5e année — les grands peintres et sculpteurs;
 - en 6e année — les grands communicateurs et dramaturges;
 - un enrichissement culturel dans certaines matières par l'ajout d'un module additionnel d'étude:
 - en 5e secondaire — en biologie
 - en 3e secondaire — en informatique
 - en 4e, 5e et 6e primaire — en informatique;
 - un développement accru des connaissances et des habiletés sur divers aspects:
 - un cours de littérature française de la 1re à la 5e secondaire;
 - un cours d'espagnol pour les élèves de 3e et 4e secondaire;
 - un atelier sur les services communautaires.
- Ce programme assure les avantages suivants à ceux qui s'y inscrivent:
- l'obtention de deux (2) diplômes:
 - diplôme d'études secondaires (DES) du MEQ
 - diplôme d'éducation internationale ISA
 - une facilité d'intégration dans tous les autres établissements d'éducation internationale (B.I.) au Québec ou ailleurs dans le monde;
 - l'acquisition d'une solide connaissance du français et de l'anglais ainsi qu'une précieuse initiation à une troisième langue, l'espagnol;
 - le développement de tous les aspects de la personnalité par la participation aux programmes de services communautaires et la production d'un mini-mémoire de recherche en 5e secondaire.



Portes ouvertes des 23 et 29 octobre

Une occasion pour les jeunes et les parents de s'informer et constater

Nous sommes une école privée:

- qui offre l'externat et le pensionnat (5 ou 7 jours);
- qui accueille une clientèle mixte de filles et garçons;
- qui reçoit les élèves de la 4e année primaire à la 5e année du secondaire;
- qui s'adresse aux élèves de partout au Québec et dans le monde;
- qui scolarise les élèves ayant la capacité de poursuivre des études secondaires régulières ou enrichies conduisant au cégep;
- qui répond aux attentes des élèves qui s'intéressent aux études, aux sports, aux langues (anglais et espagnol), aux cultures étrangères et au leadership.

Pour les externes, le transport quotidien peut s'organiser jusqu'à St-Eustache, Laval, Montréal et St-Jovite selon la demande. Quant aux pensionnaires, le transport hebdomadaire le vendredi après-midi et le dimanche soir est offert jusqu'à Longueuil, Brossard ou plus loin au besoin. Nos critères d'admission sont les suivants:

- 1 vouloir adhérer au concept de l'ACADÉMIE LAURENTIENNE;
- 2 se soumettre à un test d'aptitude et à des tests d'évaluation académique, utiles pour le classement et le suivi;
- 3 détenir une attestation médicale de bonne santé;
- 4 démontrer une attitude positive à l'égard de notre projet éducatif et des différences d'ordre ethnique.

Nous vous attendons selon votre disponibilité:

- le 23 octobre 1994 de 13h à 15h30
 - a) pour la journée «PORTES OUVERTES»
 - b) pour les tests d'admission;
- ou
- le 29 octobre 1994 de 13h à 15h30
 - a) pour une visite des lieux;
 - b) pour les tests d'admission.

Tous les dimanches, entre 14h et 16h, vous êtes les bienvenus pour une visite. Prenez rendez-vous ou appelez-moi pour tout renseignement:

Lucien Vallée, secrétaire général
(819) 322-2913
ou 1-800-790-2333

N'hésitez pas à communiquer avec moi, pour renseignements, brochures, inscriptions, visites...

L'ATTRIBUTION DE BOURSES

Au-delà de 200 000 \$ déjà accordés

La FONDATION de l'Académie Laurentienne accorde annuellement des bourses:

pour les élèves admissibles à l'Académie Laurentienne; pour les élèves provenant de familles à revenu modeste. La demande n'a qu'à être présentée sur le formulaire requis que vous obtenez en communiquant avec:

Lucien Vallée,
secrétaire général
(819) 322-2913
ou 1-800-790-2333
ou en écrivant à:

REGISTRAIRE
ACADÉMIE LAURENTIENNE
1200, 14e Avenue,
Val-Morin, J0T 2R0

Nous croyons au succès de chaque élève qui met les efforts requis et nous souhaitons que la question d'argent ne soit pas un frein au développement de l'élite de demain.

Approche personnalisée

La solution: la petite école sur un site spacieux

L'Académie Laurentienne offre un encadrement exceptionnel:

- un nombre restreint d'élèves, maximum 300, qui permet un milieu de vie à dimension humaine et des relations interpersonnelles plus harmonieuses où tout le monde connaît presque tout le monde;
- une appartenance des élèves à un groupe fixe bien encadré par un ou plusieurs adultes;
- un titulaire responsable de chaque groupe;
- une analyse systématique des résultats consignés au bulletin;
- une animation pédagogique, pastorale, sportive et culturelle dynamique et personnalisée.

L'Académie Laurentienne met en place des mesures d'appui pour les élèves en difficulté:

- cours de récupération;
- orthopédagogie;
- accompagnement individuel;
- bénévolat des enseignants;
- l'école estivale.



Relations Parents-École

L'étroite complicité assure des résultats bénéfiques

Le comité de parents joue un rôle consultatif souhaité et désiré chez nous. Les échanges avec l'administration ont amené plusieurs améliorations intéressantes pour les élèves et les parents. De plus, nous avons vécu diverses activités comme:

- les ateliers du comité d'école;
- l'école des parents;
- les ateliers conjoints, parents et élèves.

Les parents désireux de s'impliquer dans l'animation d'ateliers sont les bienvenus.

Milieu humain

Un concept unique, dans un environnement exceptionnel

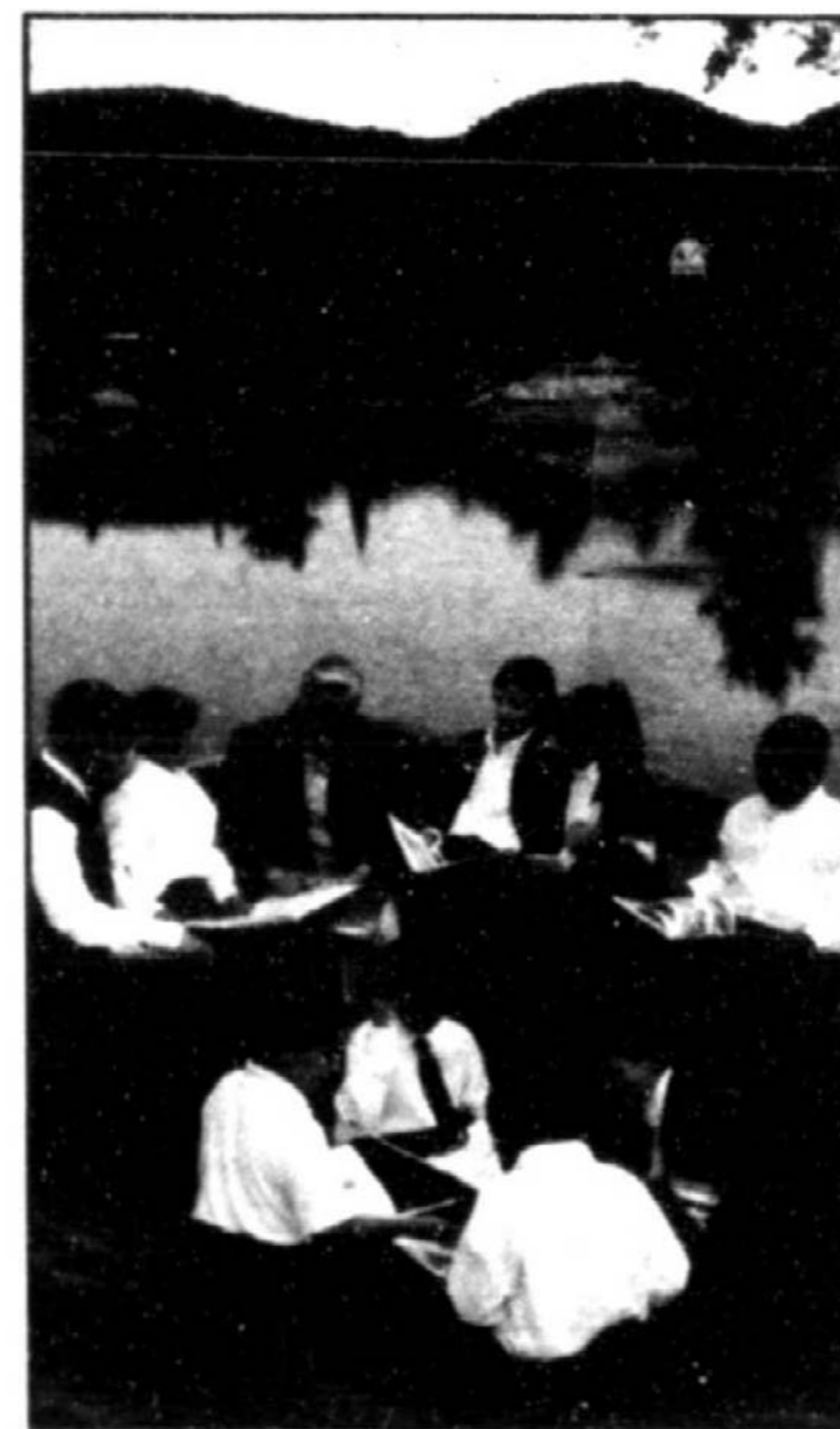
L'Académie Laurentienne, une école privée, mixte, bilingue, chrétienne, primaire et secondaire, à caractère international et à mi-temps sportif répond à deux grands besoins de l'enfant:

- une école où l'on peut se dépasser intellectuellement;
- une école où l'on peut se dépenser physiquement.

Chez nous, vos enfants vivent à l'année longue en classe nature, en plein cœur des Laurentides:

- l'école est nichée au creux d'un cirque de montagnes, dans un environnement naturel de toute beauté;
- l'air y est pur et la rivière du Nord longeant le terrain, limpide;
- le site d'une superficie de 200 acres de sapin est baigné d'un magnifique lac d'eau claire.

Dans un endroit si enchanteur en pleine nature, le développement harmonieux de votre enfant est nettement favorisé.



L'ENSEIGNEMENT

Les grandes priorités

La politique pédagogique

Les points forts de notre politique pédagogique sont :

■ **par rapport aux apprentissages :**

par la répétition, faire en sorte à chaque niveau que les apprentissages préalables au niveau suivant soient parfaitement maîtrisés ;

■ **par rapport aux travaux écrits :**

qu'ils soient efficacement exploités, impeccablement présentés, rigoureusement notés et évalués ; réactiver la mémoire, l'exploiter dans chaque matière et, ce faisant, réhabiliter le plaisir de savoir ;

■ **par rapport à l'intégration :**

intégrer à l'enseignement des matières officielles du MEQ les orientations particulières du projet éducatif de l'Académie Laurentienne, c'est-à-dire le bilinguisme, l'éducation internationale, l'entraînement au leadership et l'ouverture culturelle.



Pour un avenir meilleur

Des études qui préparent au cégep

Tout est mis en oeuvre à l'Académie Laurentienne pour que l'élève, une fois inscrit au collégial, n'ait pas à suivre de cours d'appoint :

- pour nous, la méthode de travail est aussi importante que la performance ;
- chez nous, l'habileté à se servir des connaissances acquises est aussi recherchée que le savoir lui-même ;
- tout l'enseignement est conçu de façon à amener l'élève à bien gérer non seulement son temps, mais aussi et surtout sa pensée qu'il exprimera correctement.

En 93-94, tous les finissants de l'Académie Laurentienne ont été admis au cégep, la plupart au premier tour de sélection. Ceci résulte du travail dévoué des services pédagogiques et de l'avantage d'une petite école où les groupes d'option comptent moins d'élèves.



Une école pour un apprentissage de qualité

Des facteurs à considérer

Temps accru en français :

À la grille horaire, le temps dévolu à la langue maternelle dépasse largement les normes du MEQ.

Ceci permet de conforter le programme officiel par un enseignement enrichi de la littérature et de la grammaire. Journal étudiant, programme de lecture, théâtre fournissent l'occasion de développer la compréhension, le vocabulaire, ainsi que l'expression orale et écrite.

Des élèves moyens comme des élèves forts :

L'Académie Laurentienne estime qu'il est possible d'amener tous les élèves, les moyens comme les forts, à devenir de futurs meneurs.

Le fait d'encourager des jeunes à la réussite allié à un effort d'encadrement aide tout enfant désireux de travailler avec ardeur à performer supérieurement.



Perfectionnement :

Le personnel s'inscrit à des sessions internes ou externes de perfectionnement pédagogique.

Les gens profitent de « coaching » sur l'utilisation des logiciels et didacticiels. Certains assistent à des congrès selon les disponibilités.

L'animation pédagogique :

On travaille entre autres sur la préparation de certains élèves aux concours externes. Durant l'année, nous animons des semaines dédiées à telle ou telle matière.

Du temps d'étude :

Deux heures quotidiennes obligatoires d'étude et une heure facultative permettent à chacun de consolider les acquis. Les fins de semaine, l'élève est appelé à une certaine part de travail scolaire.



LE SPORT

Sans réduire l'académique

Opportunités du mi-temps sportif

- Périodes quotidiennes de sport: trois pour les pensionnaires.
- Périodes plus prolongées: — 10 après-midi de ski alpin ou de randonnée sur les pistes publiques — une semaine de camp nature à la base nautique du lac Clara.
- Équipes d'élite: les élèves sont invités à s'inscrire aux équipes d'élite — ces élèves suivent alors un entraînement approprié.
- Techniques sportives: environ une période sur les trois dévolues aux activités sportives est consacrée à l'enseignement des techniques sportives avec évaluation et consignation des résultats.
- Compétitions externes: des représentants de l'Académie Laurentienne participent à des compétitions régionales et provinciales.



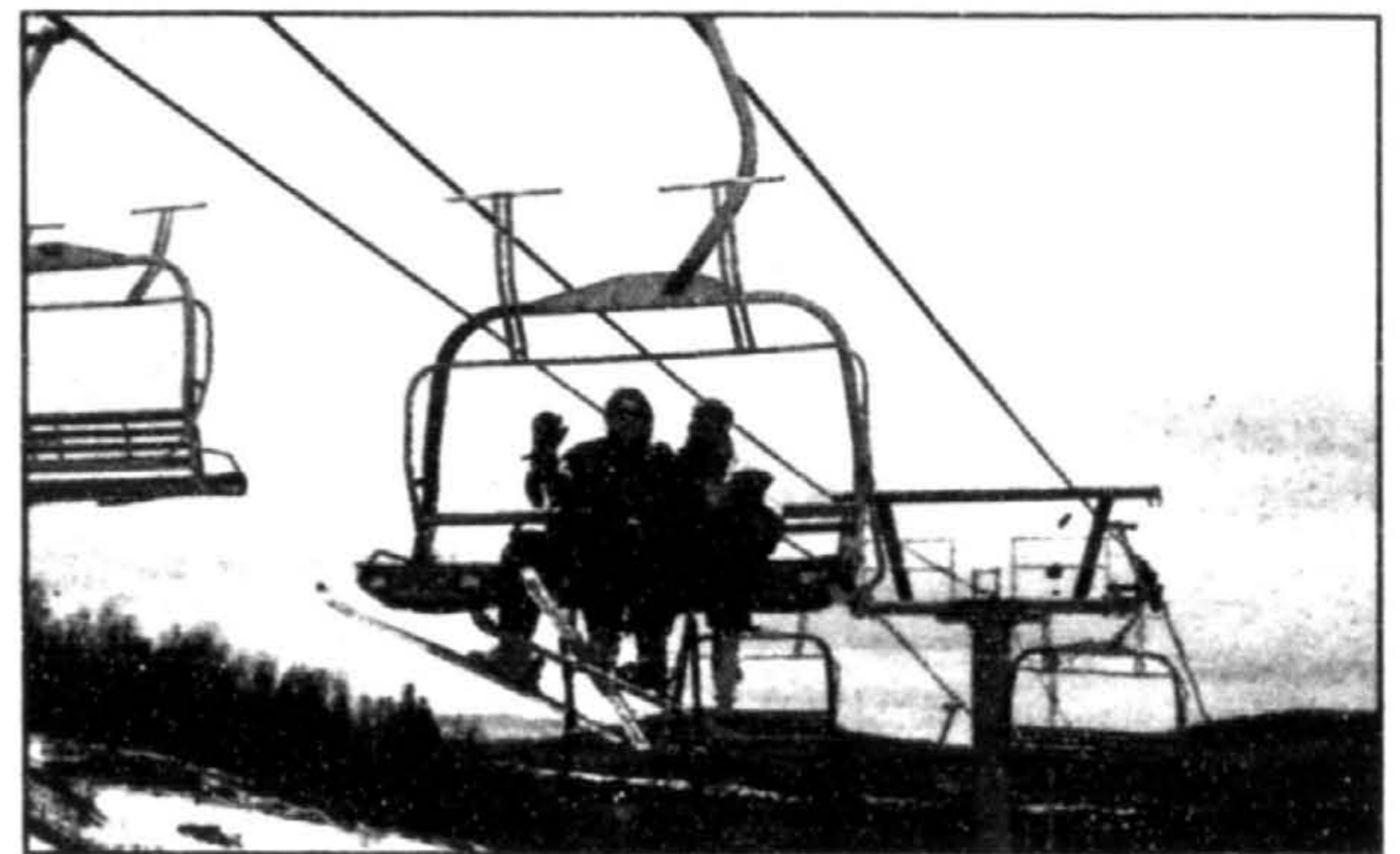
Options sportives spécialisées

Pour les mordus du sport

Pour ceux qui le désirent et moyennant des frais supplémentaires, l'Académie Laurentienne offre un programme d'options sportives spécialisées.

- période d'étude dirigée par la suite pour suivre le rythme des autres élèves dans les matières académiques.

- conditionnel à la réussite scolaire;
- avec le concours de professionnels;
- tous les après-midi, entraînement intensif en natation, tennis, judo, ski alpin, etc.



Activité populaire

Le ski sous toutes ses formes

À partir du site de l'école, les élèves peuvent s'adonner au ski de randonnée sur près de 26 km de sentiers.

Même la planche à neige et le ski de bosses sont enseignés à ceux qui le désirent.

Régulièrement, nos élèves pratiquent le ski alpin sur les pistes environnantes.

Autant à l'intérieur qu'à l'extérieur

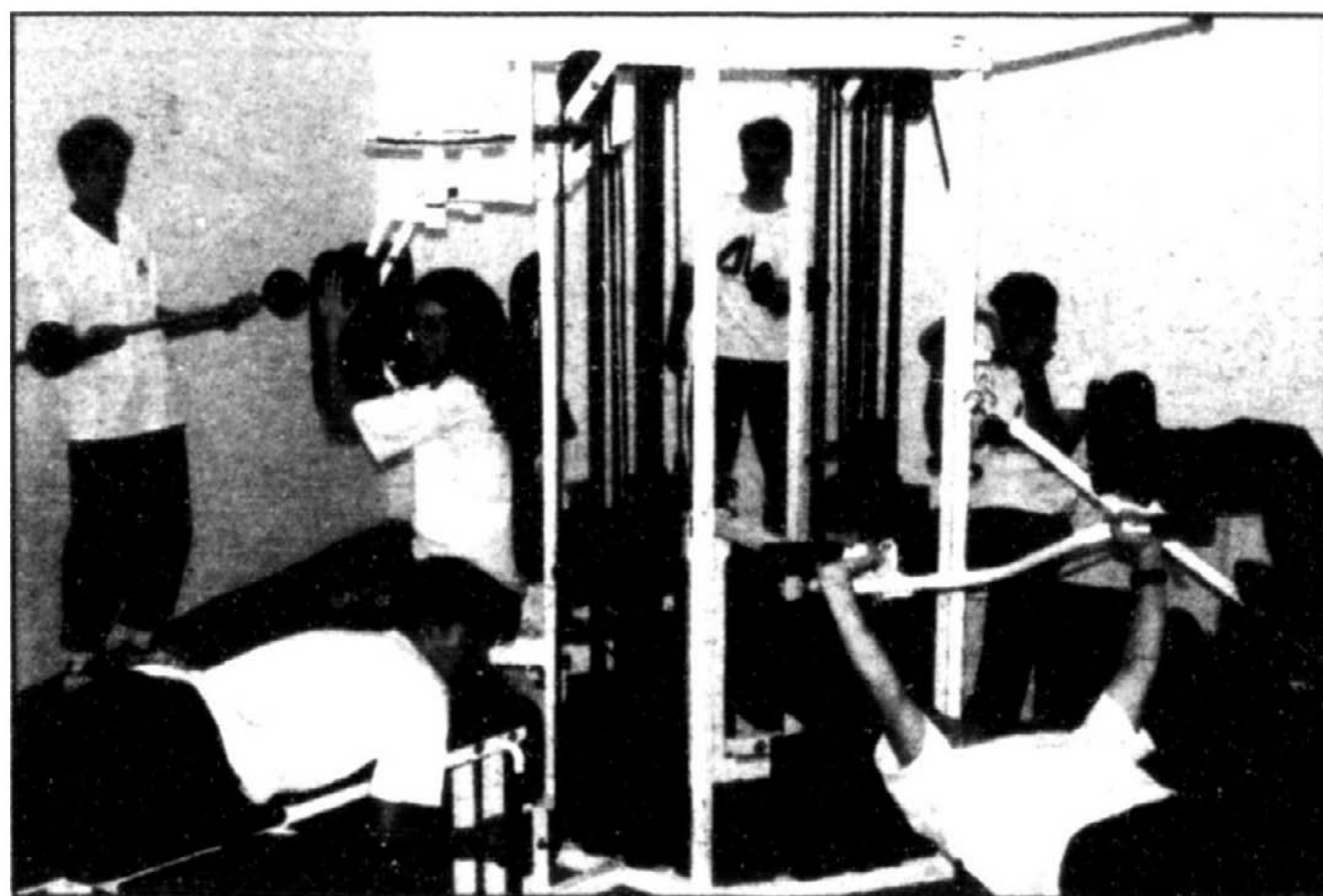
Possibilités immenses offertes par le site

À l'extérieur:

- une piste de ski de randonnée;
- tout autour, des sentiers d'interprétation de la nature;
- près de l'école, des sentiers d'hébertisme, de jogging, de cyclisme;
- attaché à l'école, un centre d'équitation;
- les randonnées de canoë, le ski nautique, la voile, la planche à voile et autres activités nautiques;
- aussi disponibles, des terrains de tir à l'arc, de baseball, de soccer;
- sans compter les courts de tennis, de basketball, de volleyball, de handball;
- ainsi que nos deux piscines dans un décor agréable.
- et à proximité, on trouve une profusion de pentes de ski.

À l'intérieur:

- un gymnase spacieux et polyvalent;
- des courts de tennis;
- une salle de musculation;
- une salle pour la pratique du judo;
- une piscine intérieure;
- des équipements pour la gymnastique;
- une salle de jeu avec tennis sur table et «mississipis»;
- et à noter: le Rappel, intéressant musée olympique.



Éducation physique

Programme selon les degrés et saisons

Cours primaire:

jeux aquatiques, soccer, basketball, judo, gymnastique, ringuette, hockey cosom, deck tennis, inter-cross, hockey sur glace, tir à l'arc, canoë, équitation, baseball, kinball, hébertisme, drapeau, ballon sur glace, hockey sur patins avec roues alignées, grands jeux.

Secondaire 1 et 2:

judo, entraînement en fitness, natation, baseball, soccer, badminton, deck tennis, gymnastique, hockey cosom, ringuette, trampoline, basketball, kinball, équitation, touch football, camp nature.



Secondaire 3, 4 et 5:

basketball, conditionnement physique, badminton, judo, soccer, kinball, gymnastique, basketball, hockey cosom, équitation; pour ces degrés, les élèves peuvent choisir parmi une multitude d'activités culturelles.

LES LANGUES

L'anglais, un « Must »

Des efforts investis

L'anglais, qui est en passe de devenir langue quasi universelle sur le double plan commercial et culturel, fait l'objet d'une attention tout à fait particulière à l'Académie Laurentienne.

Objectif :

rendre fonctionnellement bilingue les élèves, c'est-à-dire qu'à la fin de son secondaire, l'élève est capable de s'exprimer correctement en anglais dans les situations courantes.

Moyens :

au primaire, 4e, 5e, et 6e : bain linguistique anglais en matinée durant douze semaines ;
au secondaire, premier cycle : anglais thématique, une heure par semaine ;

en sports :

anglais de rigueur dans toute la mesure du possible en tenant compte des exigences de sécurité.

lors du voyage culturel :

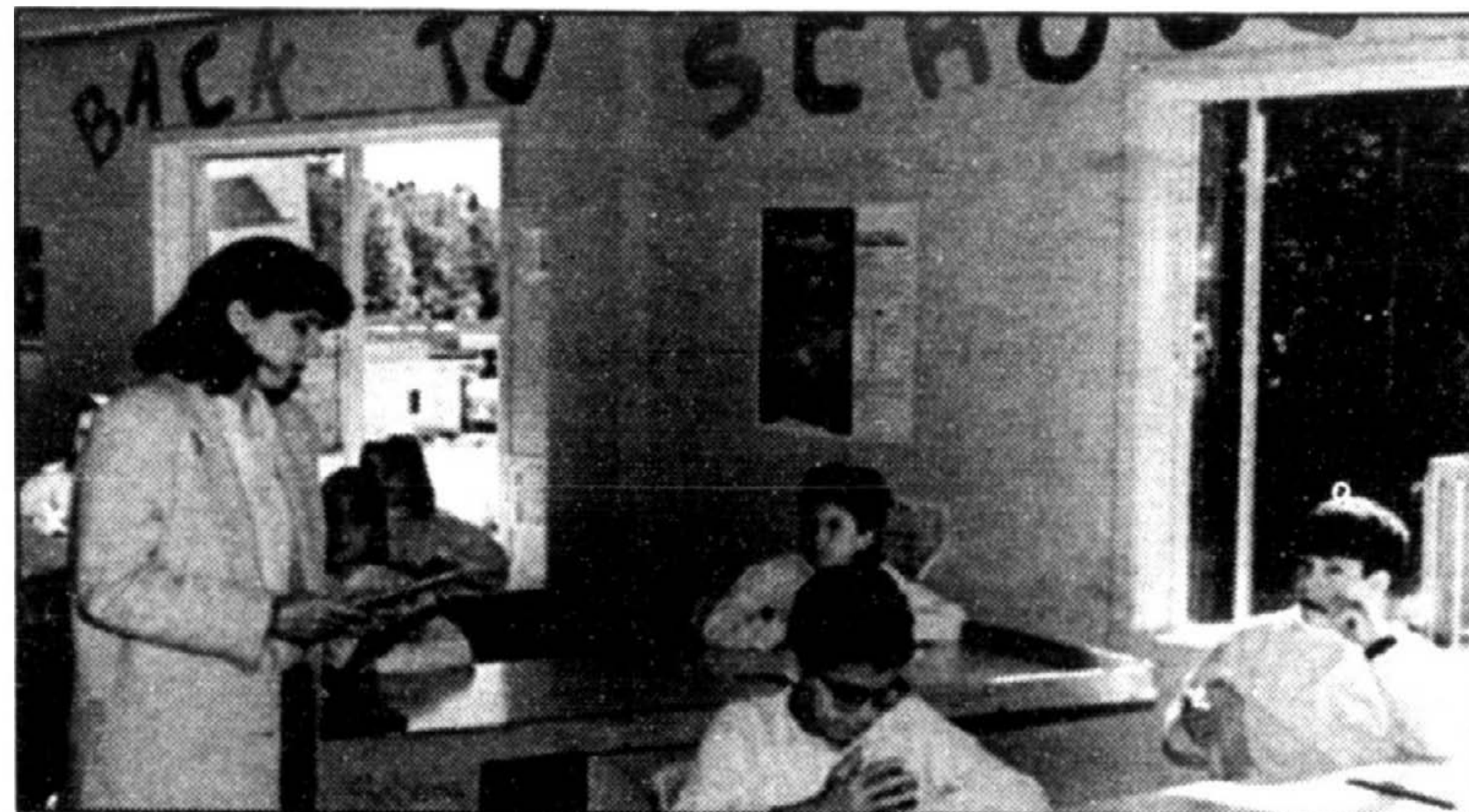

animation bilingue.

semaines de l'anglais :

du 6 au 12 novembre 1994 et du 23 au 29 avril 1995.

visionnement :

une fois par semaine, visionnement contrôlé de films et vidéos anglais.

**BARIL
PAYETTE
LEMIRE
MASSON
GODBOUT**

9825, boulevard l'Acadie
bureau 101
Montréal (Québec) H4N 2W2
Téléphone:
(514) 339-9800
Télécopieur:
(514) 339-9799



BANQUE NATIONALE DU CANADA
CENTRE RÉGIONAL LAVAL/RIVE-NORD
2500, boul. Daniel-Johnson, Laval
(Québec) H7T 2P6
(514) 686-2444 Fax: (514) 686-7102

Gérard Proulx
Vice-président



**Service scolaire
(SESCO) inc.**
1973, boul. Industriel, Laval (Québec) H7S 1P6

L'organisation qui depuis 10 ans offre un service personnalisé, courtois et efficace aux institutions privées.
Tél.: (514) 667-9227



Manufacturier/Matelas
Rembourrage/Canapés-lits
François Saint-Pierre
vice-président
8756, rue Verville, Montréal, H2N 1X9
Tél.: (514) 381-2586
Fax.: (514) 381-8612



ANDRÉ LAVIOLETTE
BOEUF, PORC, VEAU, AGNEAU,
VOLAILLE, PRODUITS SURGELÉS
87, RUE THIBODEAU
STE-AGATHE-DES-MONTS J8C 2M1
LIVRAISON GRATUITE
TÉL.: (819) 326-4345
FAX.: (819) 326-7722

Cucina-Italiana



50, rue Jarry est, Montréal (Québec)
Réservation: 381-9650


Les planchers



Fourniture et pose de
Tuile vinyle, tapis, caoutchouc.
• Industriel • commercial • sport
Aldo Delbello
8365, Waverly, Montréal, Québec
H2P 2P9 Tél.: (514) 389-6457



**Renseignez-vous sur les tarifs
pré-inscription du camp d'été 1995
(514) 669-9068**



9424 Boulevard Viau
St-Léonard, Qc H1R 3B5
Tél.: (514) 324-1240

Buanderie Multi-services
LOCATION ET VENTE DE LINGE
Service complet pour
hôtel, motel, resto, etc.
(514) 438-5174
«POUR RENDRE SERVICE
À VOTRE ENTREPRISE»
535, St-George, St-Jérôme J7Y 5B7



**FAITES TOUT
AU PROPANE**
PAUL DORÉ
Gérant de succursale
Superieur Propane Inc.
1028, route 117
Val-David, Québec J0T 2N0 Bur.: (819) 322-2505

Vézina, Dufault
Assurances et services financiers
Vézina, Dufault Inc.
Assurances générales
Vézina, Dufault et Associés Inc.
Assurances collectives
4374, Pierre-de-Coubertin, bureau 220,
Montréal (Québec) H1V 1A6
Télécopie: (514) 253-4453,
Téléphone: (514) 253-5221

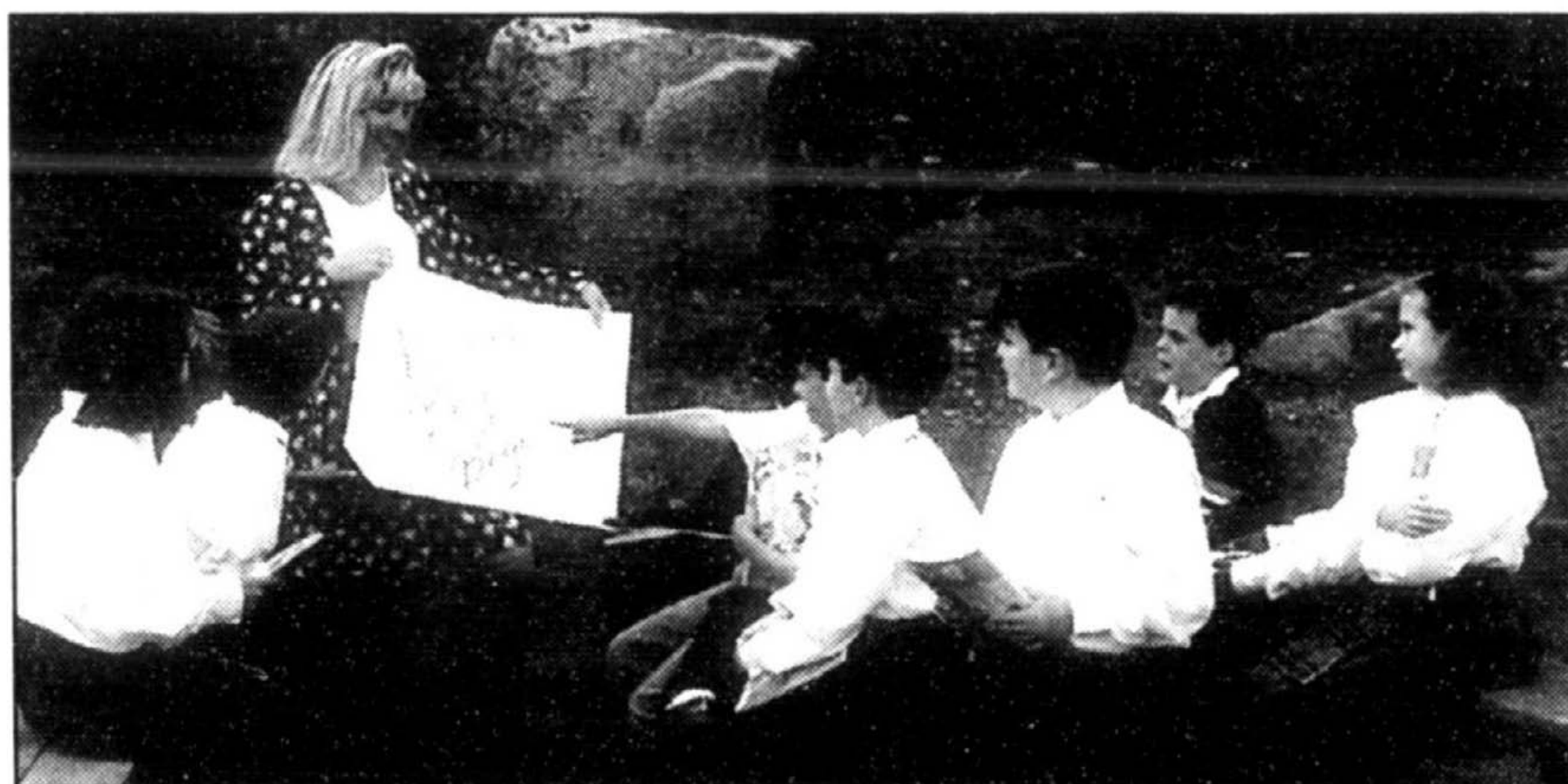
R. Bélisle et Fils Inc.
1313, boul. St-Antoine
St-Antoine, Qc J7Z 5E4
**PRODUITS
SANITAIRES PRODUITS
CHIMIQUES
POUR PISCINES**
FAX.: (514) 438-2806 (514) 438-7834
(514) 438-4018
1-800-363-5631



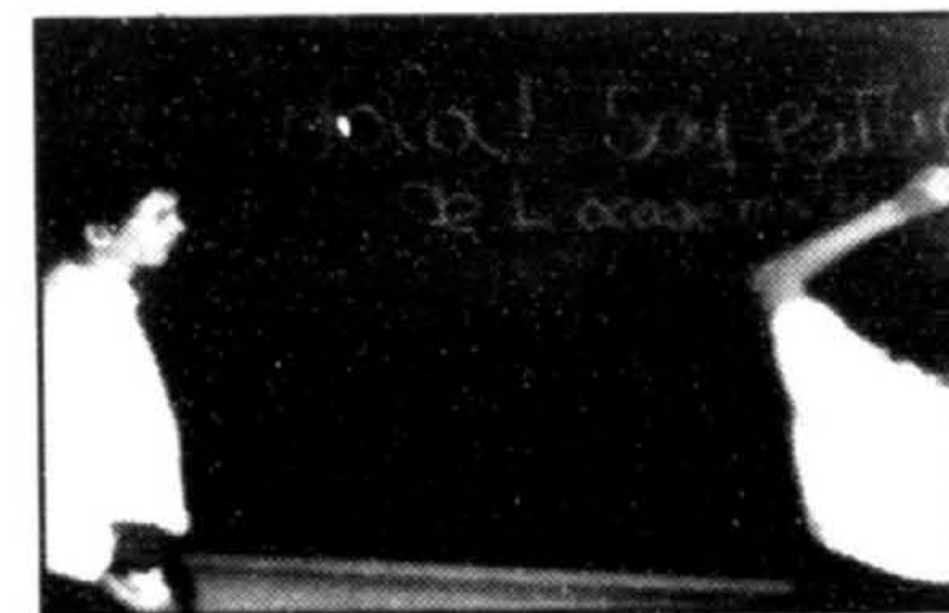
IMPRIMERIE LAURENTIENNE Ltée
□ St-Jérôme: 1071, boul. Daniel-Johnson J7Y 4C3
□ Laval: 210, 65e Avenue, Chomedey H7V 2J6
681-1695
682-5327 télécopieur
NORMAND MAILLÉ
Président

L'espagnol

L'accent est mis sur la communication verbale



L'espagnol est enseigné aux élèves inscrits à l'Éducation internationale et les cours font partie des activités extracurriculaires. L'enseignant, espagnol d'origine, rencontre les élèves toutes les semaines. Plusieurs de ces élèves accompliront un voyage culturel en Espagne au cours de l'année.



Tél.: (514) 629-7982 Jacques Cloutier
 Pagette : (514) 936-0413 Président
 Fax : (514) 629-9206



**Construction
 Jarico inc.**

Spécialiste
 Revêtement métallique
 Commercial — Industriel

2055, Palerme, Vimont, Laval
 H7M 5J4



LOCATION :
 • PELLES • TRACTEURS
 • CAMIONS • BACKHOES
 • PÉPINES

168, rue Labrie
 Laval-des-Rapides (Québec) H7N 3G4

GAR.: 669-1187
 FAX : 669-2387

VOYAGES LUCIE LONGPRÉ

en collaboration
 avec

**NOUVELLES
 FRONTIÈRES**

tient à remercier l'ACADÉMIE LAURENTIENNE de lui avoir confié l'organisation de ses voyages de groupe de Paris tout au long de l'année 1994.

VOYAGES LUCIE LONGPRÉ, C'EST

UNE AGENCE établie à Laval depuis plus de 12 ans, dotée d'une équipe de conseillers professionnels, toujours à l'écoute de sa clientèle et qui se spécialise dans les produits suivants :

- voyages culturels offerts aux maisons d'enseignement
- voyages corporatifs pour comptes nationaux;
- toute la gamme des produits-croisières;
- et notre toute nouvelle division de voyages pour personnes seules.



*...une agence dont la réputation n'est plus à faire****



Agence de voyages

**Lucie
 Longpré Inc.**

4103, boul. Lévesque
 Laval, Québec
 H7W 2P4

(514) 682-2222

BMR
EUGÈNE MONETTE INC.

**MATÉRIAUX
 DE CONSTRUCTION**

2650, Doncaster
 Val-David, Québec J0T 2N0

MICHELINE MONETTE
 Téléphone : (819) 322-3833
 (514) 229-4541
 Fax : (819) 322-6018

**BOULANGERIE
 BOIVIN INC.**

Boulangier
 Pâtissier



**Pâtes
 surgelées**

Tél.: (819) 326-6422 Fax : (819) 326-3226
 34, rue Ste-Agathe
 Ste-Agathe-des-Monts (Québec) J8C 2J5

LE PENSIONNAT

L'objectif visé

La reconstitution du milieu familial

L'Académie Laurentienne est plus qu'une école, c'est la famille de plusieurs enfants durant la semaine.

Y cohabitent filles et garçons, bambins, adolescents et adultes, d'ici et d'ailleurs. La chaleur de l'accueil permet aux nouveaux de s'intégrer rapidement, les anciens jouant le rôle d'hôtes à leur endroit. Des amitiés naissent, une collaboration s'établit, une chimie des relations se développe et bientôt, on s'attache à ce milieu pour tisser son avenir.

Vie étudiante

Plusieurs facettes

La vie étudiante se manifeste par des activités nombreuses et variées. Ces activités sont organisées et réalisées par les élèves avec le concours d'adultes agissant comme modérateurs.

Parmi les activités, on retrouve celles qui permettent à l'élève :

- de créer des liens avec d'autres élèves et les membres du personnel :
 - les activités d'accueil au début de l'année et lors de journées «portes ouvertes» ;
 - les rencontres socio-culturelles internes ou ouvertes au public ;
- de se divertir et de se récréer :
 - les activités de plein air ;
 - les activités sportives intramurales, hockey, soccer, etc. ;
 - les soirées étudiantes ;
 - les activités culturelles et récréatives ;
- de démontrer son savoir-faire :
 - le sport d'élite ;
 - les tournois et concours ;
- de vivre des situations d'engagement social et de responsabilité :
 - les travaux communautaires ;
 - les paniers de Noël ;
 - la récupération du papier ;
- de produire :
 - radio et journal étudiant ;
 - musique, chant choral ;
 - théâtre, galas méritas ;
- de s'initier à l'animation et à la prise en charge :
 - comité sportif ;
 - animation d'activité ;
 - cours-stages ;
- de s'éveiller aux valeurs spirituelles :
 - organiser des activités de réflexion.

Pour souligner son 30^{ième} anniversaire, **EDPHY** offre à

30 groupes de garçons et filles composés de...

30 jeunes de niveau primaire ou secondaire,

30 séjours d'octobre à juin '95 moyennant...

30\$ par jour par personne incluant

- l'hébergement
- les repas
- le conseiller de séjour.

Pour pouvoir profiter de ce tarif exceptionnel, il faut remplir le coupon ci-joint et le faire parvenir avant le 30 octobre 1994.

EDPHY
INTERNATIONAL

1966 • 1995



Renseignez-vous sur les avantages de la pré-inscription du camp d'été 1995
(514) 669-9068

Pour information sur les séjours d'octobre à juin :

PAUL GERVAIS
Téléphone (819) 322-3011
Télécopieur (514) 967-3990

Venez visiter nos lieux entièrement rénovés.

Sans obligation, je suis intéressé(e) à obtenir plus de renseignements

Nom du groupe : _____

Nom du responsable : _____

Adresse : _____

Téléphone au travail : _____ au domicile : _____

Poster à EDPHY 14e Avenue, Val Morin, Qc J0T 2R0
ou envoyer par télécopieur (514) 967-3990

Leadership

Former des chefs de file

L'Académie Laurentienne veut être une manière de laboratoire pour la formation de leaders.

Objectif :

aider les jeunes à devenir adultes responsables et chefs de file.

Moyens :

- l'élève apprend à gérer son temps ;
- l'élève est invité à établir ses priorités, rencontrer des échéances ;
- l'élève s'initie à évaluer ses ressources et à s'associer à d'autres dans son propre intérêt et pour le bien commun.

Activités :

- formation à la représentation
 - conseil de classe
 - conseil étudiant
- formation aux affaires
 - cantine étudiante
 - coopérative scolaire
 - caisse populaire scolaire
- formation à l'animation
 - cours-stages de leadership
 - cours-stages d'aspirant moniteur
 - comité sportif
- formation à l'entreprise
 - contrat de promotion
- formation au civisme
 - bénévolat
- formation spirituelle
 - activités de charité au bénéfice des démunis
 - sessions de réflexion et de pastorale.



Le milieu

Une organisation pour les jeunes

Animation :

Un directeur du pensionnat appuyé de sept animateurs.

Infirmierie :

présence quotidienne d'une infirmière de 16 h 30 à 18 h.

Résidence :

auberge comportant dortoirs et chambres de groupes pour les plus jeunes, chambres à trois ou quatre avec salle de bain privée pour les plus vieux.

LA MONDIALISATION

Ouverture sur le monde

Les voyages culturels : un outil important dans le cheminement.

Objectif :

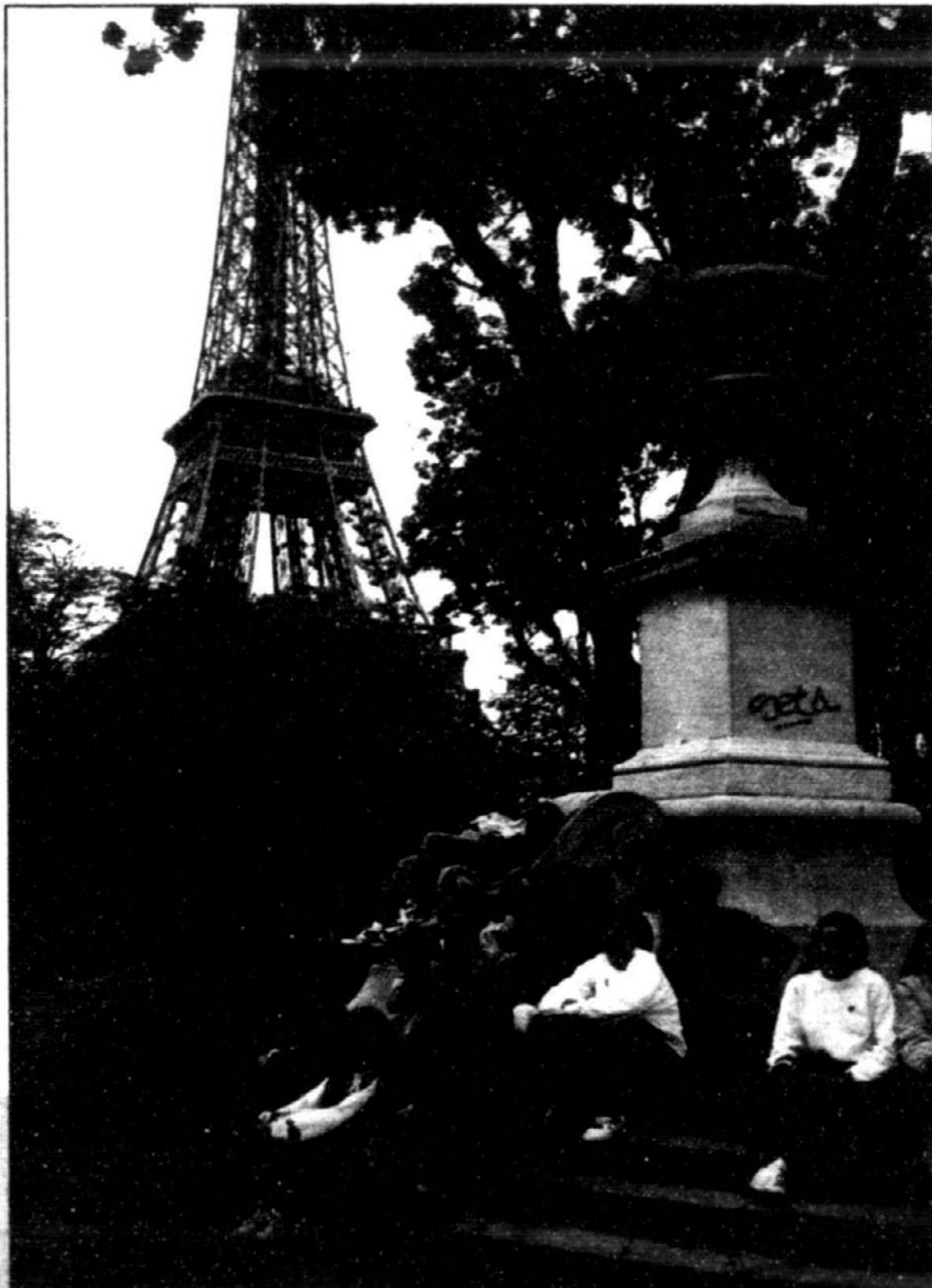
le voyage culturel annuel n'est pas une évasion du local de cours. C'est une expérience vécue en groupe pour connaître une autre partie du monde et échanger avec des élèves de pays différents.

Programme :

le programme de l'Académie Laurentienne étale les voyages culturels sur huit ans : Québec, Ottawa, Toronto, Boston, New York, Washington, Mexico, Paris, Madrid, Londres et Hiroshima sont au nombre des destinations prévues.

Méthodologie :

chaque élève est tenu de tenir à jour un carnet de voyage où il rend compte des événements, incidents, observations ; des rencontres quotidiennes permettent des mises en commun.



Tests

29 octobre 1994
de 13h00 à 15h30

Portes ouvertes

23 octobre 1994
de 13h00 à 15h30

Visites

Le dimanche sur rendez-vous

Informations

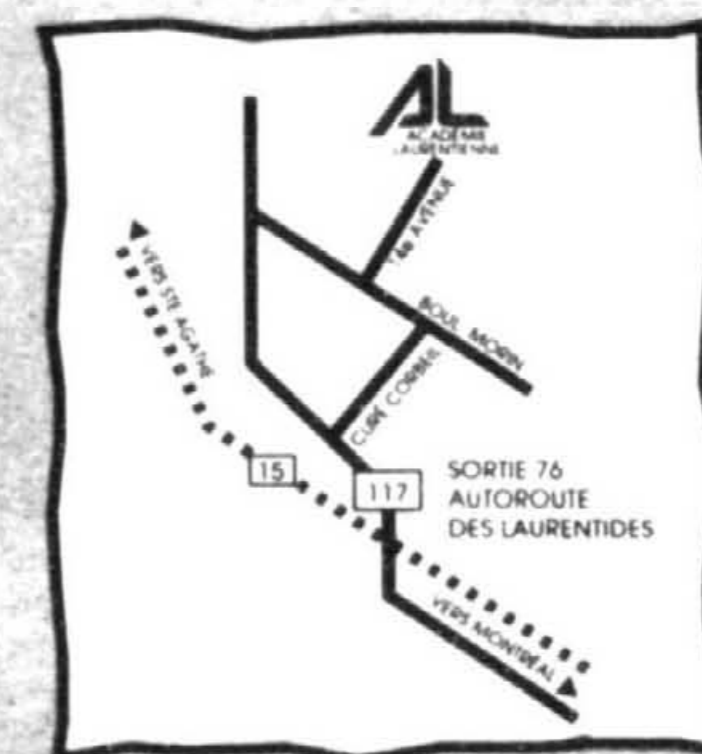
1 800 790 2333

819 322 2913

Télécopieur: 819 322 2722

Demandez : M. Lucien Lavallé

Autoroute des Laurentides,
sortie 76,
1200, 14e Avenue, Val-Morin.
(45 minutes de Montréal.)



AL
ACADÉMIE
LAURENTIENNE

UN CADRE UNIQUE
qui prépare au monde des Grands