

Faites vos réservations à NO 2-6521  
L'Hôtel le plus moderne de la région

## MANOIR DU ROCHER

ISLE MALIGNE

celui qui offre le plus

# Le Lac Saint Jean

VOLUME XXI — No. 26

Le Lac-Saint-Jean, Alma, Mercredi le 13 décembre 1961



Son Excellence Mgr. Marius Paré, évêque du diocèse, a procédé dimanche dernier, à la bénédiction de la Maison des oeuvres, située "Place de la Fabrique, dans la paroisse St-Joseph d'Alma. La première autorité religieuse du diocèse est accompagnée sur la photo, de Mgr. O.-D. Simard, curé de la paroisse St-Joseph et de l'abbé Cyrille Couture, cérémoniaire. (Voir reportage photographique en page 15.)

## BENEDICTION DE NOUVELLES ECOLES DIMANCHE PROCHAIN

Quatre écoles seront bénites dimanche après-midi, le 17 décembre, dans l'arrondissement scolaire régional. A 1.30 hres, l'on procédera à la bénédiction de l'école Damase Boulanger; l'aile neuve de l'école St-Pierre sera gratifiée des mêmes attributs à 2.30 heures; une cérémonie semblable aura lieu à 3.30 heures à l'école Frédo Duchesne, puis viendra le tour de l'école Albert Naud à 4.30 heures.

Le curé de la paroisse où se trouve l'école à bénir, procédera lui-même à la cérémonie. Le tout se clôturera à 5 heures par un grand souper à l'école Albert Naud; des personnalités de marque y prendront la parole.

Notre journal fera écho à la bénédiction de ces différentes écoles, dans une livraison spéciale de janvier. Les entrepreneurs-généralistes seront alors consultés afin de faire de cette édition spéciale, un véritable programme-souvenir.

## Le Jeune Commerce de la région dévoile un plan d'aide à la petite industrie

### Avec l'appui de nos grandes industries

Conférence de presse au Manoir du Rocher, mardi soir. - Un beau geste en faveur de l'unité régionale.

Il y a quelque temps, M. Robert G. Larouche d'Arvida, vice-président provincial du Jeune Commerce entreprit la formation d'un comité de la petite industrie au sein des Chambres au Saguenay. Après quelques réunions, l'on se rendit vite compte qu'un tel comité ne remplirait vraiment son rôle que s'il englobait le Saguenay et le Lac St-Jean. Dans un geste de solidarité régionale, que plusieurs auraient avantage à imiter, les deux régionales Jeunes Commerce décidèrent de travailler ensemble au succès de cette entreprise.

Des comités furent formés dans les quatorze Chambres des deux régions, puis M. Paul Auprix, président régional du Lac St-Jean confia la surveillance de ces comités à M. Pierre Lessard d'Alma, alors que M. Jean Brassard, président régional du Saguenay, confiait ce poste à M. Aurélien Tremblay de Chicoutimi.

Les buts du Comité furent alors définis comme suit:

Le Jeune Commerce étant une école de formation, il convenait d'abord que le but premier du Comité fut de viser à la formation de ses membres et l'un des meilleurs moyens pour arriver à cette fin est le contact du jeune homme avec l'industriel qui bataille et qui trime continuellement pour la réussite de l'industrie qu'il a mise sur pied. Le Jeune Commerce a là une excellente occasion d'acquiescer une

belle expérience et si ce sont les jeunes d'aujourd'hui qui demain dirigeront ces mêmes entreprises, l'expérience acquise ne pourra que servir avantageusement la collectivité.

Comme deuxième but, le Jeune Commerce désire faire connaître à toute la population les produits qui sont manufacturés chez nous. Pour ce faire, les Chambres organiseront des expositions de ces produits, des visites industrielles ouvertes au grand public et au printemps une semaine sera dédiée aux produits de la région. Plusieurs seront alors très surpris de voir que nous fabriquons ici des produits aussi disparates que des ascenseurs, biscuits, canots, souliers, clôture à neige, etc.

Enfin, le troisième but, qui n'est pas le moindre, est une initiative heureuse comme il s'en est vu peu dans le passé, pour

aider la petite industrie. En effet, la grande industrie de notre région s'est mise au service du Jeune Commerce, afin de lui aider à résoudre les problèmes de la petite industrie. Le tout débuta lors M. Robert L.-Auger, directeur des relations extérieures à la Compagnie Electrique du Saguenay, accepta l'invitation du Jeune Commerce de présider ce comité.

Celui-ci entreprit alors des dé-

(Suite à la page 21)

## MARTHE SIMARD PRESIDENTE DES FEMMES LIBERALES

Lors d'une assemblée tenue récemment sous la présidence conjointe de MMmes J. Harvey de Jonquière et Elie Choquette, l'Association des femmes libérales, a procédé à l'élection d'un exécutif. L'association de comité a porté Mlle Marthe Simard à la présidence et Mlle Claire Duchesne au secrétariat, Mme Maurice Gravel a été choisie présidente honoraire. Les vice-présidentes élues sont: MMmes Armand Bergeron à Naudville, Alfred Renaud à St-Coeur-de-Marie, et Paul Bouchard à Hébertville-Station.

Les activités du nouveau mouvement débiteront en janvier prochain; une campagne de recrutement très active sera alors lancée officiellement.



PRATIQUEZ  
UN VRAI  
SPORT

AU

PALAIS DES  
QUILLES  
D'ALMA

14 allées modernes  
à votre disposition  
7 jours par semaine

Les allées sont libres les  
VENDREDI, SAMEDI  
et DIMANCHE

Faites vos réservations  
à NO 2-3203



A L'HEURE DES QUILLES, DIMANCHE SOIR A 7 h. 15:  
Henri Gauthier nouveau champion vs Eugène Dubé



Au cours d'une impressionnante cérémonie, dimanche soir, au sous-sol de l'église St-Jude, 9 membres de la Garde Sacré-Coeur d'Alma ont reçu des décorations pour 20, 15, et 10 ans de service. Ce sont de gauche à droite: l'enseigne Lucien Girard (15 ans), le sergent Adélarde Girard (20 ans), Lucien Tremblay (10 ans), le caporal Raymond Fortin (15 ans), le sergent Castule Tremblay (15 ans), le sergent Lucien Harvey (15 ans), le lieutenant-colonel Clément Tremblay, ordonnance de l'Union diocésaine et de la Fédération interdiocésaine des Gardes Paroissiales, (15 ans), Joseph Dal-

laire (15 ans) et le lieutenant René Lessard (20 ans). Le lieutenant-colonel Raymond Lebel de St-Jérôme, commandant de l'Union diocésaine, a remis les décorations, en présence de plusieurs personnalités dont Mgr O.-D. Simard, curé de St-Joseph, le Rev. Frère Henri Simon, mariste, le député fédéral Roger Parizeau et le Major Raoul Morissette, président de la Garde Sacré-Coeur. Au cours de la même soirée, il y eut initiation de 19 nouveaux membres ce qui porte les effectifs de la Garde Sacré-Coeur à 92 membres.

## Le problème des artisans-camionneurs soumis à la commission du salaire minimum

Les représentants de la Confédération des Syndicats Nationaux ont eu lundi, une entrevue avec les membres de la Commission du Salaire Minimum pour exposer le problème des artisans-camionneurs. La C.S.N. c'est plainte que, présentement, aucune législation protège les droits des artisans-camionneurs qui sont, au sens de notre législation, des salariés. L'objet de la rencontre entre la C.S.N. et la Commission a été pour obtenir une ordonnance de la part de la Commission pour fixer des taux minima de salaires.

L'on sait que présentement, pour les travaux exécutés par les divers ministères du gouvernement provincial, que ces travaux soient exécutés par le gouvernement lui-même ou par des entrepreneurs ou sous-entrepreneurs, les employeurs sont tenus de verser des taux correspondant à ceux qui sont fixés dans la cédule des justes salaires

adoptée par le gouvernement provincial. La Confédération des Syndicats Nationaux croit que cette échelle de juste salaires doit, non pas s'appliquer uniquement aux contrats du gouvernement provincial, mais à tous les autres contrats. Ces taux constitueraient des minima.

Pour le charroyage du bois de pulpe et du bois de sciage, la

C.S.N. a proposé une échelle de taux minima qui garantirait à ces camionneurs au moins un taux minimum. Rien n'empêche qu'au-dessus de ces taux, les employeurs peuvent, par l'intermédiaire de la législation, négocier des conventions collectives particulières.

La Confédération des Syndicats Nationaux espère que la Commission du Salaire Minimum acceptera de passer une Ordonnance dans le sens qui lui a été proposé.

La délégation était composée de M. Marcel Pepin, secrétaire général de la Confédération des Syndicats Nationaux, M. René Harmegnies, responsable de l'Organisation, M. Amédée Daigle,

## AIDEZ VOTRE BUREAU DE POSTE

Le ministère des Postes fait appel à tous les résidents de Alma & Naudville. P. Q. afin de diminuer le fardeau des employés postaux et de hâter la manipulation et la livraison du courrier de Noël cette année.

En vue de ce fait, votre facteur au cours des prochains jours laissera dans votre boîte postale des étiquettes blanches ainsi que des vertes, lesquelles

directeur du Service d'Organisation et de M. Claude Girard, organisateur pour le Syndicat des Camionneurs affilié à la C.S.N.

Le Mémoire présenté à la Commission du Salaire Minimum fut reçu par son président, l'honorable Juge Alexandre Bastien, en présence M. Charles Bélanger conseiller technique à la Commission du Salaire Minimum; M. Philippe Rousseau, Conseiller juridique de ladite Commission et de Me Gérard Marier, officier de cet organisme.

étiquettes le Service Postal espère que vous employerez lorsque vous maillez vos envois de Noël.

Si le public enveloppait, ficellait et couvrait leur COURRIER LOCAL, soit pour la ville de Alma & Naudville avec une étiquette verte et d'une étiquette blanche pour votre courrier de l'extérieur, cela faciliterait grandement la manipulation du courrier à votre bureau de poste local.

Tout ce que vous avez à faire est de placer toutes vos cartes de Noël ensemble en un seul paquet, de les attacher avec une ficelle en ayant soin toutefois de mettre toutes les adresses du même côté avec le timbre en haut, à droite, et de placer une étiquette verte sur le dessus. Alors votre courrier sera l'objet d'une manipulation rapide lorsqu'il arrivera au bureau de poste et sera livré très rapidement dans la ville.

La même chose s'applique pour les enveloppes à destination de l'extérieur, elles doivent être mises en un seul paquet avec une étiquette blanche sur le dessus.

## Détergent DUZ

Boîte géante avec linge à vaisselle **.95**

Lorenzo Lemieux  
St-Léon.

P.P. Tremblay  
St-Nazaire.

Arthur Girard  
Main St. Desbiens

Coté Frères  
37 St-André, St-Jérôme.

J.U. Néron  
St-Gédéon, Lac St-Jean.

Ray Simard  
Hébertville-Vil. Lac St-Jean.

George Simard  
Hébertville-Vil. Lac Sta-Jean.

Théophile Girard  
Hébertville Vil. Lac St-Jean.

Gagnon & Frères  
Hébertville-Station.

T. Bouchard  
St-Bruno.

Raymond Tremblay  
Alma, Lac St-Jean Rte St-Bruno

C.H. Gagnon  
Rue Collard, Alma.

Benoit Lavoie  
395 Blvd St-Judes, Alma.

P.H. Côté  
7 Blvd. St-Judes, Alma.

Aldéric Lessard  
62 St-Pierre, Alma.

Raymond Villeneuve  
Rue Bergeron, Alma.

Philippe Bilodeau  
Rue Sacré-Coeur, Alma.

Alfred Simard  
47 rue Sacré-Coeur, Alma.

A.P. Drolet  
Lac Bouchette, Roberval.

Jos. Gauthier  
Chambord, Roberval.

Jules Tremblay  
Chambord, Roberval.

A. Dion  
Chambord, Roberval.

Coop de Consommation  
Blvd. Dequen, Naudville.

La Paroissiale  
36 Sacré-Coeur, Alma.

T. Harvey  
7 Sacré-Coeur, Alma (EPI)

Ariste Truchon  
368 Sacré-Coeur, Alma (EPI)

J.A. Cloutier  
55 St-Joseph, Alma.

G. Fortin  
36 Laurier, Naudville.

Jean Tremblay  
41 Parc Central, Alma.

Marché Isle-Maligne  
Isle-Maligne.

T.H. Connoly  
Isle-Maligne.

Simon Simard  
St-Coeur-de-Marie  
(Trans - Québec)

G. Gilbert  
St-Coeur-de-Marie.

Noël & Frères Enrg.  
L'Ascension.

D. Gauthier  
St-Henri-de-Taillon.

P.A. Larouche  
Ste-Monique.

A. Simard  
St-Ludger-de-Milot.

P. Tremblay  
St-Ludger-de-Milot.

J.H. Brassard  
St-Augustin.

Marius Lavoie  
Ste-Jeanne d'Arc.

## Connaissez-vous HECTOR?

Notre photo vous le montre au milieu de cadeaux de Noël, qu'il vous suggère: Caméras films pour enfants, projecteur à diapositives... Ensemble de cinéma... Cadeau familial qui sera très apprécié.



## Mais qui est HECTOR?

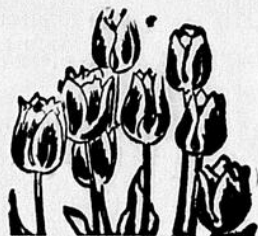
Il vous réserve d'agréables surprises  
Informez-vous à:

# Studio Krieber

209 Sacré-Coeur E

Alma

DITES-LE  
AVEC  
DES  
FLEURS



**SALON IDA Enr.**  
**BARRETTE & FILS Ltée**  
190, rue Collard - ALMA  
Tél.: NO 2-6666

Livraison de fleurs par télégramme dans le monde entier

## LA CAMPAGNE DU TIMBRE DE NOËL

Alma (DNC) — La deuxième campagne annuelle de souscription du comité local du Timbre de Noël a été un succès. Avec l'aide des cadets de l'armée d'Alma, les cadets de Naudville et les Majorettes de Naudville et d'Isle-Maligne, le comité a amassé un montant d'environ \$1,200, en comprenant les souscriptions spéciales. Cette somme sera entièrement utilisée dans la région, comme c'est la politique de la Ligue antituberculeuse du Canada.

Cette année, le Comité du timbre de Noël avait choisi la formule de la visite de tous les foyers pour distribuer le timbre à la Croix de Lorraine, qui symbolise la lutte à la tuberculose. Avec la coopération des trois mouvements que dirigent M. Eugène Pellerin, pour les cadets d'Alma; le chef Alfred Tremblay, pour les cadets de Naudville et M. Stanislas Laberge, pour les Majorettes le Timbre de Noël est entré dans près de 4,000 foyers, des quatre villes d'Alma, de Naudville, de Riverbend et d'Isle-Maligne, ainsi que d'une bonne partie de la paroisse d'Alma. Les responsables de cette cam-

## M. BENOIT TREMBLAY, NOUVEAU CHEF DE POLICE, A DESBIENS

DESBIENS (DNC) — Conséquemment à la démission de M. Lucien Verreault comme chef de Police et de la Brigade des Incendies de Desbiens, le Conseil de Ville a dû procéder à l'engagement d'un remplaçant pour occuper ces postes vacants.

Après la séance régulière du conseil, on a demandé au public de se retirer afin de procéder à huit clos au choix du nouveau chef de police.

Une quinzaine de candidats avaient fait application à ce poste. Les échevins, après avoir étudié les possibilités, qualités et aptitudes de chacun ont fixé leur choix sur M. Benoit Tremblay, lequel semble être le plus apte à répondre aux exigences du métier.

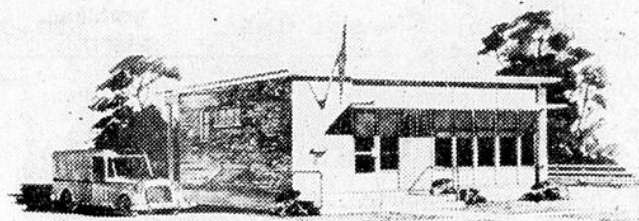
M. Tremblay entrera donc en fonction sous peu. Auparavant, il devra faire un stage de quelques mois à Alma où le corps des policiers de cette ville se chargera de l'initier à sa nouvelle charge.

pagne, MM. Gilles Goulet, président du Comité, et M. Roger Tremblay, de Naudville, se joignent aux malades qui seront traités grâce à la souscription pour remercier les solliciteurs bénévoles et les souscripteurs. La formule de la visite des foyers a permis de réduire les dépenses au strict minimum et de consacrer davantage à la clinique de radiographies et au dépistage de la tuberculose, qui est encore responsable pour plus de 50% de la mortalité par la maladie.

## A "CLAIRE - JOIE"

de semaine prochaine, le 16 déc.  
1.—ENTRETIEN: Une maman de 5 enfants avoue avoir 10 fois par jour la preuve de l'existence des anges.  
2.—UN CONTE: Grand-père raconte aux enfants "l'incroyable" histoire de Wopsy, un angelot qui a soin d'un bébé noir.  
3.—CHANT: "Les Compagnons du Rocher" nous invitent à la joie dans "Réjouissons-nous, mes frères".

## Contrat adjugé pour le futur bureau de poste de Desbiens



OTTAWA — Le ministère des Travaux publics a adjugé à M. Raymond Lebel, de Métabetchouan (P.Q.) un contrat de \$15,848.07 pour la construction d'un bureau de poste à Desbiens (P.Q.); c'est ce qu'annonce aujourd'hui M. Roger Parizeau, député du Lac-St-Jean, au nom de l'honorable David J. Walker, ministre des Travaux publics.

M. Lebel a présenté la plus basse des six soumissions reçues en réponse à la demande de soumissions publiques. La plus haute soumission s'élevait à \$22,988. Les travaux sont censés être terminés en trois mois et demi et font partie du programme des travaux d'hiver du Ministère.

L'édifice, qui mesurera 28 pieds sur 40, sera à un étage, sans sous-sol. Sa façade sera orientée vers le sud sur la rue Hébert, près de la septième avenue. Les fondations seront en

béton, et l'immeuble sera en bois; à l'extérieur il sera fini en panneaux d'amiante peints, en planches de cèdres à joints en "V" posés verticalement et en brique. L'intérieur sera fini en panneaux de plâtre et de contre-plaqué et les parquets seront recouverts de linoléum.

Le chauffage sera à l'huile. On trouvera une plate-forme de chargement et une court de camionnage à l'arrière de l'édifice.

Les plans et devis ont été préparés au bureau de l'architecte régional du ministère des Travaux publics à Québec. M. J.-A. Drolet, architecte régional du Ministère à Québec, sera chargé de la surveillance des travaux.

# AU SUPER MARCHÉ C. H. GAGNON

400 rue Collard

ALMA

Tél.: 2-5115

### LE SUCRE

en sacs de 10 lbs

**.75**

### LA DINDE

de 16 à 18 lbs

**.39**

### LE PORC

MAIGRE

**.29**

### LES CHOCOLATS

#### OPERA

en boîte de 4 lbs

**22.6**

### LES CAROTTES

en cinq lbs

**.29**

LE CAFE INSTANT A. G. 6 oz. A	.69
LES POIS VERTS IDEAL no 4, 20 oz. 6 pour	1.00
LE BEURRE C. H. A	.65
LES POIRES en 20 onces à 4 pour	1.00
LE SUCRE EN POUDRE à 8 pour	.99
LA SALADE AU FRUIT KENT 28 oz. à	.41
LE HOMARD EN 5 oz. à	.99
LES CREVETTES GOLD SEAL à	.54
LE RIZ EN BOITE DE 2 lbs à	.34
LE BISCUIT FEUILLES D'ERABLES à 3 pour	.99
LE TABAC EN BOITE METALLIQUE à	1.79
LA GRAISSE PURE LARD à 4 lbs pour	1.00
L'HUILE MAZOLA, 32 oz. à	.79
LA FARINE ROBIN HOOD en 25 lbs à	2.25
LES OLIVES CORONATION à 2 pour	.99
LE SAUMON KEATA BOITE DE UNE LB. à	.59
LE BLE D'INDE EN GRAIN 14 oz. à	.16
LES ASPERGES AYLNER 12 oz. à	.37

LES ASPERGES COUPEES AYLNER	.21
LA CASSONADE EN 5 lbs. à	.53
LE CANARD MANITOBAIN à	.59
LES OIES A à	.59
LA DINDE 10 à 16 lbs à	.44
LA VIANDE A PATE dans la ronde	.59
LE JAMBON POUR LA NOEL dans la ronde	.89
LE JUS D'ORANGE LYBBYS 20 oz. à 4 pour	.96
LES ANANAS EN 20 oz. à 2 pour	.49
LES APRICOTS AYLNER 15 oz. à	.29
LES BISCUITS DAVID 4 lbs à	.94
LA FARINE SWAN DOWN à	.44
LE BISCUIT SODA 1 lb à	.36
LA MAYONNAISE KRAFT 16 oz. à	.44
LES CHOUX FLEURS DE CHOIX à	.39
LES POIRES la doz. à	.49
L'OIGNON EN 5 lbs à	.39
LES MARSHMALLOW MIN. DE KRAFT à	.28



# Le Lac Saint Jean

Publié par  
LES IMPRIMEURS DU LAC-SAINT-JEAN, LTEE  
290, rue Scott, ALMA TEL.: NO 2-2589

Directeur: LOUIS-MARIE TREMBLAY

"Le Ministère des Postes à Ottawa a autorisé l'affranchissement en numéraire, et l'envoi comme objet de deuxième classe de la présente publication".

Chef de l'information  
et rédacteur sportif:  
GERMAIN TREMBLAY

Nouvelles et secrétariat:  
Mme CANDIDE TREMBLAY  
et LISE COTE

## Aux petits industriels

### Le Jeune Commerce et la grande industrie peuvent vous aider gratuitement

Les Chambres régionales du Jeune Commerce du Saguenay et du Lac St-Jean ont révélé, mardi soir, au grand public l'existence d'un important comité de la petite industrie. L'événement avait de la couleur avec la présence de plusieurs maires et de représentants de nos grandes industries de l'aluminium et du papier. Que faut-il en espérer? Beaucoup semble-t-il . . .

D'abord la formation des membres Jeune Commerce eux-mêmes. Pour devenir des hommes d'affaires, ils doivent d'abord savoir ce que sont les affaires. Dans ce sens, le contact avec les petits industriels leur sera précieux. Il leur apprendra les secrets de réussites nombreuses et les causes d'échecs également nombreux.

En second lieu, il pourra rendre des services signalés aux petites entreprises, en leur assurant le concours bénévole des experts d'Alcan, de Price Brothers, de la Consolidated Paper et des autres fabricants de papier de la région. Entre Dolbeau et Petit Saguenay, il y a un total impressionnant de 446 petites industries.

Certaines sont prospères, d'autres végètent et d'autres enfin sont au bord de la faillite. Le Jeune Commerce, aidé des techniciens et experts de la grande industrie régionale, veut en sauver quelques-unes et améliorer le sort de celles qui pourraient se porter mieux. L'initiative est louable et mérite un essai sérieux.

Que nos petits industriels se le disent donc. Dès maintenant, en s'adressant à la Chambre des Jeunes de leur localité respective, ils peuvent obtenir, gratuitement, les services d'hommes qualifiés de nos grosses compagnies pour les conseiller et les aider dans tous les domaines possibles: financement, améliorations techniques, production, système de comptabilité etc. . . .

Evidemment, le comité n'aidera que ceux qui veulent être aidés. Aux intéressés de l'utiliser.

Un autre but de ce comité d'aide à la petite industrie, c'est de faire connaître les produits de la région aux consommateurs de cette même région. Par mentalité, le public boude souvent la production locale pour préférer les produits de l'extérieur. Généralement les marchands et détaillants eux-mêmes ne se forcent pas pour favoriser les producteurs locaux dans leurs étalages. Il y a donc beaucoup de travail à faire pour améliorer la situation. Le Jeune Commerce se propose de faire des expositions des produits de la région et de faire de la propagande chez les consommateurs afin qu'à service égal et à qualité égale, les clients optent pour la production locale ou régionale.

Une action positive dans ce domaine, pratiquée de façon intensive, ferait déjà beaucoup pour notre petite industrie. En vendant davantage sur le marché local, nombre d'industriels pourraient agrandir leur entreprise et créer de nouveaux emplois pour les chômeurs.

Disons enfin que le comité d'aide à la petite industrie des deux Chambres régionales du Jeune Commerce est un geste concret de solidarité et d'unité régionale en faveur du progrès du grand tout économique que constituent nos deux régions du Saguenay et du Lac St-Jean.

À date la plupart des campagnes d'aide à la petite industrie de chez-nous furent des "déluges de mots" dans un "désert de réalisations".

Puisse l'initiative présente du Jeune Commerce connaître un meilleur sort. Même jeune, elle est bien structurée, et à date, l'on ne peut en dire que du bien. Si les membres Jeune Commerce font preuve de persévérance, si la générosité des grosses compagnies est constante et si les industries apportent leur collaboration, avec une juste compréhension de leurs propres intérêts, nous pourrions sans doute parler bientôt de vraies réalisations.

Louis-Marie TREMBLAY



## Exposition du Comité des Arts AVEC LE PEINTRE ANDRÉ JASMIN

Vendredi débutera à l'Hôtel de Ville d'Alma une exposition du Comité des Arts avec des oeuvres du jeune peintre André Jasmin de Montréal. Cet artiste est non figuratif et son talent lui a valu plusieurs éloges des connaisseurs. A Alma, il exposera des peintures à l'huile, des aquarelles et des gouaches. Le public pourra visiter cet expo vendredi, samedi, et dimanche entre 2hres et 5 hres, l'après-midi et entre 7 hres et 10 hres le soir.

Le président du Comité des Arts, M. Claude Matton, invite cordialement le public à visiter l'exposition. Après les fêtes, ce sera au tour de deux artistes locaux d'exposer sous le patronage du Comité: le photographe Krieger d'Alma et le peintre Léopold Tremblay de Naudville. Les détails et les dates de ces expositions seront connues plus tard.

## Les sections juvéniles SSJB

### Oeuvre noble et nécessaire

"Nous devons nous emparer de notre jeunesse; elle a droit à notre confiance et doit recevoir de nous l'élan de son destin". C'est en ces termes dynamiques que M. Léopold Grenon, orienteur professionnel, a encouragé la Société St-Jean Baptiste régionale à réaliser son projet de sections juvéniles dans nos différentes localités. Le jeu en vaut la chandelle. Comme le disait le conférencier, "on reconnaît la force et la vigueur d'un pays par le dynamisme et la valeur de sa jeunesse".

L'heure est donc importante pour la Société St-Jean Baptiste. Elle veut intéresser les jeunes à la cause nationale et leur inculquer un patriotisme profond qui les marquera et les guidera toute leur vie. La tâche est difficile. Pour créer de l'enthousiasme, il faudra des sections juvéniles vivantes et adaptées à la jeunesse qui s'ennuie facilement lorsqu'on lui propose de marcher dans des sentiers battus où le conformisme fait loi.

Les dirigeants de la St-Jean Baptiste semblent réalistes sur ce point et c'est une promesse de succès. Nul doute que les Commissaires d'écoles, les éducateurs, les professeurs et les parents leur accorderont tout le support possible dans cette grande oeuvre d'éducation patriotique de la jeunesse.

Les sections juvéniles des SSJB que l'on va fonder ne seront pas des associations comme les autres puisqu'elles auront pour but de former, de préparer pour l'avenir une armée de patriotes canadiens-français. C'est une tâche immense mais combien noble et combien nécessaire! Faisons donc front commun avec la SSJB pour que cette oeuvre magnifique si bien commencée samedi soir, se poursuive avec vigueur jusqu'à la réalisation complète.

Louis-Marie TREMBLAY

## Bouillons de la Petite Décharge

La population d'Alma a l'impression que Gertrude . . . lui cache quelque chose.

Rosaire peut faire figure de précurseur avec une descente de bain jaune sur les épaules . . .

Félicitations à "Alma et Jonquière" qui affiche maintenant une belle raison sociale française: "La Compagnie de Chemin de fer d'Alma et de Jonquière".

Il est bon que l'exemple vienne de haut . . . Puisse-t-il faire réfléchir certains canadiens-français qui osent encore afficher des raisons sociales anglaises pour desservir une clientèle française . . .

Les étudiants et étudiantes d'Alma auront leur page dans notre journal . . .

Qui pourrait nous trouver le féminin de cygne . . .

Lundi, au conseil, le contremaitre a parlé de "grader" . . . puis de niveleuse à la suite d'une regard en flèche du maire . . .

Les Aiglons d'Alma seraient-ils en panne de virilité sur les glaces extérieures . . .

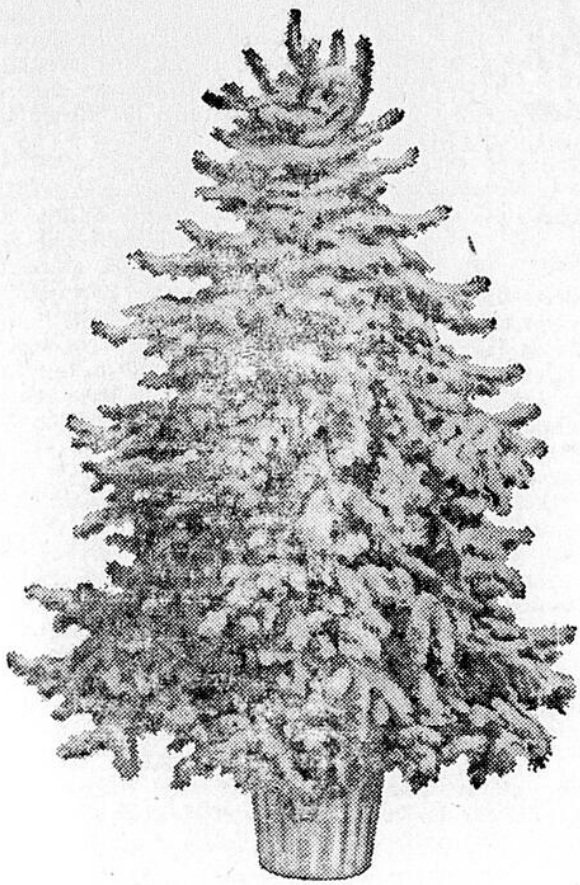
Un jeu de mot: prenez la phrase suivante: "Le Soleil au Saguenay — Lac St-Jean" . . . "votre quotidien dans un grand journal" . . .

Biffez les membres de phrase suivants: "Soleil au Saguenay" et "votre quotidien dans" . . .

La phrase qui restera sera agréable . . . à nos oreilles . . . sinon aux vôtres.

## Nouveautés à la Librairie Lac St-Jean Enrg.

- NE SOYEZ PAS N'IMPORTE QUI  
Bloud & Guay
- LES JUGES
- AMOUR, PECHE SOUFFRANCE  
Marc Oraison
- LE TRAFIQUANT DU FLEUVE  
Trades Horn
- DICTIONNAIRE DES CITATIONS  
Emile Genest
- ELISE VELDER  
Robert Choquette
- LA CHEVALERIE  
Léon Gauthier
- POLYEUCTE ET LE CID  
Cornelle
- INTRODUCTION A LA BIBLE TOME 1 ET 11
- VENEZ ET VOYEZ  
L'Abbé Huvelin
- LA COLLECTION RELAIS  
8 Romans d'aventures.
- PILOTE NO 5



# Spéciaux de la SEMAINE



1 — 276 A WOLKSWAGEN, 1961 radio

**\$1495.**

2 — 010 A FORD, 1960

6 cylindres, radio

**\$1995.**

**Garantie  
A-1**

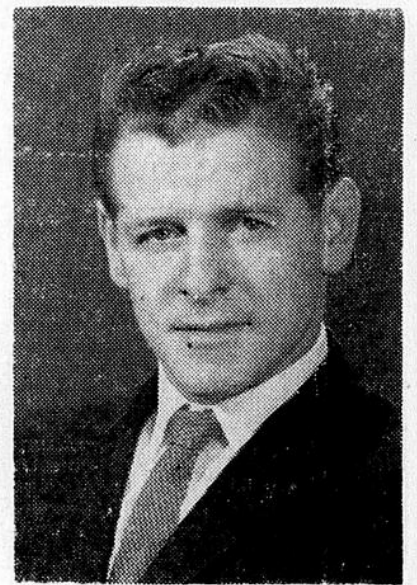
**FACILITES DE  
PAIEMENTS**



JACQUES TREMBLAY  
Gérant des ventes



R. HARVEY  
Vendeur



REMI FORTIN  
Vendeur



A. GRAVEL  
Vendeur

2 — 018 A — MERCURY, 1957  
Hard-Top, automatique, radio

**\$995.**

2 — 038 A — BUICK, 1955  
Hard-Top, automatique, radio.

**\$750.**

1 — 203 A — DODGE, 1959  
4 portes, 6 cylindres, radio

**\$1695.**

1 — 171 C — PONTIAC, 1954  
automatique, radio

**\$250.**



J. DESJARDINS  
Vendeur de camions

## Boulevard Auto Limitee

**Ford - Falcon - Camions Ford**

**Naudville-Alma**

**Tél.: NO 2-3475**

## ADRESSES EXACTES

Chaque année, à Noël, c'est par milliers que lettres, cartes et colis tombent en rebus, à cause d'une adresse insuffisante. Transmettre à vos correspon-

dants votre adresse exacte, c'est vous assurer vous-même de recevoir, et à temps, le courrier qu'ils vous destinent. N'oubliez pas non plus, avant de confier vos colis à la poste, d'indiquer, et à l'extérieur et à l'intérieur, votre propre adresse au complet.

### ENTREPRISES FUNÉRAIRES Limitée

Directeurs de funérailles • Service d'ambulance  
Tél.: NO 2-8117

J.-L. POTVIN

Embarumeur gradué • Chirurgie plastique  
338, rue St-Joseph Tél.: NO 2-2832 ALMA

## La mise au point par Melchers d'un nouveau gin au goût d'aujourd'hui

Les goûts évoluent... les goûts se raffinent. Pour rencontrer les exigences des connaisseurs du gin authentique, les Distilleries Melchers ont mis au point un nouveau gin "Croix d'Or" au goût d'aujourd'hui. C'est un gin authentique, raffiné et rafraichissant. De même teneur en alcool, ce nouveau gin Croix d'Or possède une saveur plus discrète et un bouquet plus léger.

Le nouveau gin "Croix d'Or" est distillé et vieilli à point dans les vastes distilleries Melchers de Berthierville. Ce gin authentique rencontre les exigences spéciales permettant qu'il soit libellé "GIN" sans autres qualificatifs. Fait de grains et spécialement distillé et rectifié avec des baies de

genévrier et autres plantes aromatiques, ce gin Croix d'Or au goût d'aujourd'hui est distillé et rectifié dans des alambics scientifiquement perfectionnés par les Distilleries Melchers, une entreprise du Québec, à votre service depuis 1898.

Le goût d'aujourd'hui réclame un gin authentique mais léger. En toutes occasions, servez le nouveau gin Croix d'Or qui répond aux exigences des connaisseurs de notre époque.

Le médaillon 1898 s'ajoute à l'étiquette identifiant le nouveau Gin Croix d'Or Melchers, le gin des gens de bon goût. En vente à tous les magasins de la Régie des Alcools du Québec. Y goûter, c'est l'adopter!

## SOURDS ne soyez pas crédules!

Dans un second temps, l'acousticien doit choisir l'appareil s'adaptant le mieux au genre de surdité. Il lui faut se servir des indications médicales mais, de sa propre expérience. L'acousticien doit avoir à sa disposition toute une gamme d'appareils. Un "essayage" doit être effectué sous contrôle de l'audiométrie vocale.

Enfin, dans un troisième temps, il faut apprendre au sourd à se servir correctement de son appareil, à en tirer le meilleur rendement. Cette dernière partie est trop souvent négligée et, pourtant grâce à un entraînement progressif et bien conduit, le bénéfice qu'un sourd peut retirer de son appareil est considérablement augmenté.

Le sourd doit, au début, se servir modérément de son appareil et le régler à l'intensité optima qui ne lui procurera aucune fatigue. Puis le nombre d'heures d'utilisation est progressivement augmenté. Le sourd doit aussi s'aider de la lecture labiale, mais seulement comme appoint mineur de la prothèse.

POUR PLUS AMPLES INFORMATIONS, adressez le coupon ci-dessous à:

SERVICE AUDITIF MAICO DE QUEBEC INC.  
Edifice Médico-Dentaire,  
895, Côte d'Abraham,  
Québec, P.Q.

Monsieur, sans obligation de ma part, j'aimerais recevoir votre brochure sur la surdité intitulée "7 pas vers un meilleur entendement"

NOM ..... (écrire en lettres moulées)

ADRESSE .....

VILLE ..... No. de Tél. ....



Cherchez  
votre nom

AVEC  
GERMAIN TREMBLAY

Le nom de Louis Harvey, bijoutier, a été proposé en exemple à ses concitoyens lors de l'avant-dernière séance du conseil municipal. Notre excellent ami, Louis, a décidé de faire construire sa nouvelle propriété immédiatement afin de donner suite à la campagne des emplois d'hiver proclamée officiellement par le maire de la cité, M. Paul-Emile Harvey.

Un prompt rétablissement à Gaston Deschesnes de la maison Edmond Deschesnes Ltée, retenu chez lui par la maladie. Le jour ou la santé reviendra totalement n'est pas loin; en attendant, Gaston "meuble" ses loisirs en pensant au golf et au tennis.

Alors que bien des personnes se plaignent ces temps-ci d'un violent "rhume de cerveau", Serge Rufiance, gérant du Woolworth déplore, lui, un terrible "rhume de verso!" Pour les non-initiés, ajoutons que c'est un rhume de bas-étage, résultant d'une révolte intestinale! Là.

Benoît Harvey (le marchand) est fier de la nouvelle devanture du magasin Médéric Harvey, rue Collard. Benoît invite la clientèle à venir jeter un coup d'oeil dans son "jardin". La fleur qu'il cultive avec le plus de soin s'appelle "l'Aubaine".

Rémi Fortin, un ex-lanceur des Athlétiques d'Alma de la ligue régionale de baseball, est

entré au service de Boulevard Auto Ltée, depuis un mois, en qualité de vendeur. Tous les amis de Rémi sont cordialement invités à lui donner des rendez-vous, histoire de parler un peu "automobile".

Le mot Godin à Alma signifie non seulement la qualité dans le domaine de l'horlogerie-bijouterie, mais aussi la quantité, individuellement parlant. Outre Raoul et Robert, il y a aussi Pierre Godin, le troisième mousseur de la famille et non le moindre. Tous trois ensemble, "ils tiennent le temps entre leurs mains".

Paul Auprix connaît beaucoup de succès à "l'Heure des quilles", une compétition présentée chaque dimanche au Palais des Quilles, Boulevard Rossignol. Paul roule sa boule avec une maîtrise déconcertante depuis plusieurs semaines déjà; qui va l'abattre! (sans jeu de mots).

La locale "Alma-Naudville" de l'association chasse et pêche Lac St-Jean-Roberval, s'est donné un  
(Suite à la page 7)



Dites "Coke" ou "Coca-Cola". Les deux marques identifient le produit de Coca-Cola Ltée

Là où il y a de la joie...  
...il y a place pour COCA-COLA!

Jos. L. Abel Ltée

Ave Du Pont

ALMA

### Cherchez votre nom

(Suite de la page 6)

nouvel exécutif pour la saison 1961-62. Outre le sympathique président Gabriel Tremblay, l'on retrouve le jovial Fred Montpelier à la vice-présidence, le constable Ghislain Fortin, secrétaire, et l'expérimenté Roland Simard, trésorier. Une dizaine de directeurs ont aussi été élus.

Malgré son jeune âge, Gérard Villeneuve, le gérant de l'imprimerie du Lac St-Jean, est attaché à cette maison depuis dix-sept ans. Pour leur part, Clément Girard, linotypiste, et Antoine Gauthier, typographe, comptent au moins quinze ans d'expérience chacun dans le métier.

Ils peuvent se permettre de "faire du ventre" les Vic Bergeron, Rosaire Pelletier et Germain Mercier. Par contre, quelques livres de moins ne mettraient pas en péril la corpulen-

ce de Ghislain Fortin, constable.

Louis-Georges Simard, gérant du "Garage Simard Ltée", impressionne par son calme et son affabilité; il possède à un degré rare, ce que l'on appelle, "l'hygiène du coeur", c'est-à-dire, la délicatesse.

Rosaire Beaulieu déplore le fait que quelques rares unités parmi les commerçants de la rue Sacré-Coeur, n'aient pas donné leur cotisation pour l'illumination de l'artère principale d'Alma, à l'occasion des Fêtes.

Nous connaissons deux avocats d'Alma qui ne dédaignent pas "la marche à pied", un sport célébré jadis au plus haut point, par le Frère Untel. Me Gaston Harvey met plutôt l'accent sur la randonnée matinale alors que Me Fernand Côté, préfère la ballade du midi. Serait-ce parce que le midi est considéré par les poètes comme étant "le nombril du jour"!

## GEORGES OUELLET A L'HONNEUR

Le jeune Georges Ouellet, dont la fougue fait l'admiration de tous les supporteurs des Aiglons, se mérite l'honneur de la première chemise, attribuée par les sportifs Vic et Jac, de la rue Sacré-Coeur à Alma. Ouellet a totalisé trois assistances au cours de la dernière semaine, pour se mériter la récompense.

Il faut préciser toutefois qu'il a fallu recourir à un tirage au sort, pour déterminer le gagnant, puisque trois joueurs arrivaient avec le total de 3 points au cours de la semaine dernière. Il s'agissait en outre du capitaine Luc Tessier, et du premier compteur du club Régis Naud. C'est le commentateur sportif Rosaire Pelletier, qui a été appelé par le publiciste Gérard Potvin à sortir le nom chanceux. Le même procédé sera appliqué, chaque fois que plu-

sieurs joueurs totaliseront le même nombre de points, au cours d'une semaine.

Nous félicitons le jeune ailier

droit, qui se signale avec André Harvey et Denis Bouchard, au nom de Vic Bergeron et Jacques Bernier.



## PRETS DE \$50. à \$2500. ET PLUS

Assurance-vie disponible avec chaque prêt

**NORTH FINANCE CORPORATION**

45, rue Sacré-Coeur ALMA NO 2-2742



Le sedan 2 portières Fairlane 500... l'une des superbes voitures de Ford-Canada, construites au Canada

La nouvelle Ford — la Fairlane — est différente de toute voiture que vous ayez jamais essayée. Le plancher, les côtés et le toit de la Fairlane sont soudés en un tout rigide remarquablement exempt de bruit. Nouvelles boîtes de torsion aidant à absorber les vibrations. La Fairlane est d'une perfection qui saute aux yeux.

LA FORD  
**FAIRLANE**

### Avantages de la nouvelle Ford

**LE JUSTE MILIEU ENTRE UNE GROSSE VOITURE ET UNE COMPACTE...**

Spaciosité, tenue de route, performances d'une voiture de luxe... voilà ce que vous offre la nouvelle Ford Fairlane. Elle vous procure des perfectionnements qu'on ne pouvait obtenir il y a deux ans. Pourtant le prix de la Fairlane se compare à celui des compactes.



**NOUVELLES BOÎTES DE TORSION!**

Des boîtes de torsion sont montées aux quatre coins de la carrosserie. Elles aident à absorber les vibrations du moteur ou de la transmission ainsi que les secousses des roues avant qu'elles n'atteignent le compartiment des passagers.

**NOUVEAU MOTEUR V8!**

Un nouveau procédé de coulage exclusif a permis la création d'un V8 entièrement nouveau qui allie la résistance de l'acier à la légèreté de l'aluminium. Le V8 Challenger, le plus récent des champions mondiaux V8, vous fournit des performances souples, silencieuses et plus économiques. Le 6-cyl. Fairlane est même plus économique que bien des moteurs de compactes.

**DES INTÉRIEURS SPACIEUX ET CONFORTABLES!**

Au point de vue de la logeabilité, la Fairlane est une six-places aussi spacieuse que les grosses voitures normales. Ses sièges avant scientifiquement gaibés ont un épais rembourrage de mousse. Son vaste choix de garnitures intérieures ajoute à votre agrément.

**ENTRETIEN DEUX FOIS PAR AN!**

Vous faites jusqu'à 30,000 milles entre deux graissages de châssis... jusqu'à 6,000 milles entre deux vidanges de carter. Le nouveau liquide refroidisseur est bon pour 30,000 milles ou 2 ans. Les freins se règlent d'eux-mêmes, automatiquement, pendant toute la durée des garnitures. Les silencieux sont à double enveloppe et aluminisés, pour durer trois fois plus longtemps que les silencieux ordinaires. Toutes les parties essentielles du dessous de carrosserie sont spécialement protégées contre la rouille et la corrosion. L'émail lustré diamant n'a jamais besoin d'être ciré. Et le vendeur Ford vous donne une garantie de 12 mois ou 12,000 milles, selon le cas qui se produit le premier.

Voyez la nouvelle Ford Fairlane sans délai!

Certains dispositifs illustrés sont facultatifs moyennant supplément.

**BOULEVARD AUTO LTEE**

600 Blvd. Dequon Naudville Tél. NO 2-2475

Conseils de sécurité

# L'arbre de Noël familial

Au cours du mois de décembre, les Canadiens achèteront et décoreront des millions d'arbres de Noël provenant des forêts et des pépinières du pays.

**Précautions à prendre**

Au moment de mettre en place et de décorer votre arbre de Noël, la Canadian Underwriters' Association vous recommande de prendre certaines précautions.

Le sapin contient de la résine qui s'enflamme facilement et brûle rapidement; il faut donc toujours penser au danger d'incendie. Des précautions toutes spéciales s'imposent lorsque le sapin est placé dans une église ou une école. Il est important, en particulier, de ne pas placer l'arbre de Noël près d'un escalier conduisant aux étages supérieures pour ne pas bloquer la sortie en cas d'incendie.

Voici quelques conseils de la C.U.A. au sujet de l'arbre de Noël familial:

1—Au moment d'acheter votre arbre de Noël, choisissez un sapin fraîchement coupé. Assu-

rez-vous que les aiguilles tiennent solidement à l'arbre.

2—Laissez le sapin à l'extérieur jusqu'au moment de le décorer. Placez le pied dans un seau d'eau pour que l'arbre reste vert.

3—Installez l'arbre de Noël dans la pièce la plus froide de votre maison, à bonne distance des calorifères, des radiateurs et de la cheminée. De cette façon, vous réduirez le danger d'incendie tout en empêchant l'arbre de se dessécher.

4—Placer le tronc de l'arbre dans un support muni d'un godet rempli d'eau. La plupart des arbres "boivent" beaucoup, il ne faut donc pas oublier de remplir le godet chaque jour.

5—Il est prudent de n'employer que des décorations qui ne brûlent pas; choisissez-les en verre, métal ou autre matière incombustible.

6—N'installez pas de train électrique près de l'arbre de Noël: une étincelle pourrait y mettre le feu.

7—N'employez que des ampoules électriques pour illuminer rifiez les rampes d'ampoules - jamais de bougies. Vêpoules avant de les placer dans l'arbre; si les cordons sont usés, ne vous en servez pas. Lorsque vous achetez un nouveau jeu de lampes multicolores, assurez-vous qu'il porte l'estampille UL des Laboratoires Underwriters.

8—Après avoir déballé les cadeaux le jour de Noël, pliez et

rangez les emballages que vous désirez conserver et jetez les autres le plus tôt possible.

9—Lorsque vous vous absentez en famille, éteignez toutes les lumières de l'arbre avant de quitter la maison.

10—Inspectez l'arbre de Noël de temps en temps pour vérifier son état de sécheresse. Si les aiguilles commencent à brunir près des ampoules changez celles-ci de position.

11—Lorsque les aiguilles com-

mencent à tomber, enlever les décorations et sortez l'arbre à l'extérieur.

12—Prenez dès maintenant la décision de jeter l'arbre de Noël le lendemain du Jour de l'An, même s'il est encore vert.

13—Assurez-vous que l'éclairage décoratif ne surcharge pas le circuit électrique.

14—Si vous décorez à l'extérieur de la maison, n'employez que du matériel électrique résistant aux intempéries.

Maison Fondée en 1826



## CHEMINEAUD



**BRANDY**  
*Super-Fin*  
★★★★★

La fabrication et le mélange de ce Brandy se sont effectués sous la surveillance directe de

**CHEMINEAUD FRÈRES**

PARIS, FRANCE  
par

MAISON CHEMINEAUD LTÉE, MONTRÉAL, QUÉBEC

### Automobile

Réduction de taux  
au mérite

- Soyez prudent -



Protégez-vous  
contre le feu

Réduction jusqu'à  
**20%**

Tous les genres d'assurances  
transigés

**Harvey & Baribeau**

ASSURANCE GENERALE

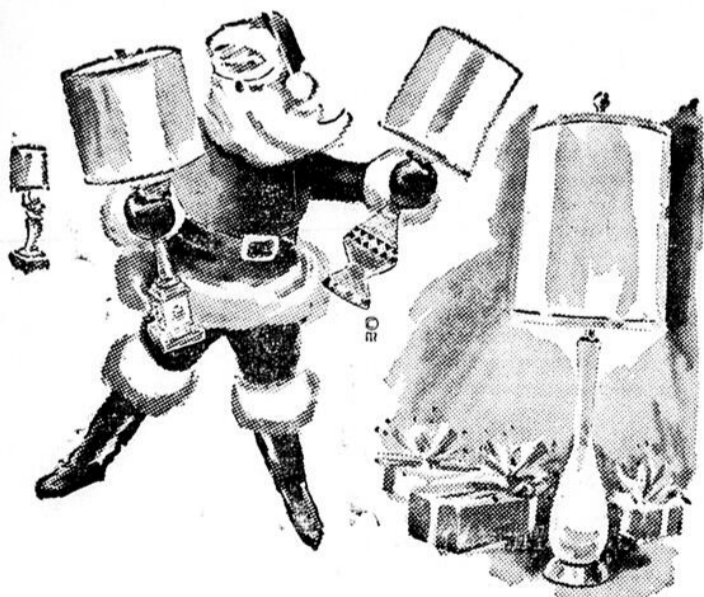
67, rue Sacré-Coeur, ALMA

Tél.: NO 2-3439

*Gagnon*  
Frères

**MEUBLES**

Rue Sacré-Coeur ALMA



Choix complet de magnifiques

lampes dans les styles les plus

modernes

## Le plus grand magasin de meubles du Lac-St-Jean vous facilitera le choix de vos cadeaux des fêtes

- MIXETTES MALAXEURS
- FAUTEUILS CONFORTABLES
- ACCESSOIRES ELECTRIQUES

Pour donner un atmosphère nouveau et agréable à votre salon  
ou à votre vivoir consultez

**Sabin Deschesne**  
à NO 2-3459

Spécialiste diplômé en décoration intérieure

## LA FTQ FERA OPPOSITION A LA TELEVISION EDUCATIVE PRIVEE

MONTREAL — Le président de la Fédération des travailleurs du Québec, M. Roger Provost, a annoncé que cette centrale syndicale fera certainement op-

position à tout projet de confier la télévision éducative à l'entreprise privée dans notre province. Il commentait ainsi la nouvelle selon laquelle la Société pour une télévision éducative à Montréal a demandé au bureau des gouverneurs de la radiodiffusion un permis pour l'exploitation du canal 4.

Affirmant que l'Etat se doit

d'assumer toutes les initiatives nouvelles en matière d'éducation, le président de la FTQ trouve inconcevable que l'on abandonne à des intérêts privés une nouvelle formule d'enseignement qui contribuera largement à façonner le mentalité des générations montantes. Selon lui, le gouvernement provincial devrait s'occuper lui-même d'intervenir auprès du Bureau des gouverneurs pour empêcher un empiètement aussi grave sur ses prérogatives de gardien du bien commun.

## SUCCESSION DU PRET ETUDIANT A DESBIENS

DESBIENS (DNC) — M. René Ouellet en charge de l'organisation du Prêt Etudiant Artisan et président de ce même organisme tient à remercier la population de Desbiens, la Cie St-Raymond Paper et tous les généreux donateurs pour le succès de cette campagne.

La société aura cette année la jolie somme de \$475.60 à mettre à la disposition des étudiants dans le besoin.

Les élèves du couvent qui ont fait la collecte à domicile ont réuni le montant de \$104.60 tandis que les dons spéciaux se sont chiffrés à \$371. Les Artisans tiennent à mentionner ici les noms de la St-Raymond Paper qui a continué encore cette année sa louable coutume d'offrir une bourse de \$200. à l'intention d'un étudiant en génie.

## DURE COLLISION A DESBIENS PLUSIEURS BLESSES

DESBIENS (DNC) — Mlle Nicole Gervais et M. Bertrand Gervais, fille et fils de M. et Mme Albert Gervais de Desbiens, reposent l'une à l'Hôtel-Dieu St-Vallier de Chicoutimi et l'autre à l'Hôtel-Dieu du Christ-Roi d'Alma, à la suite d'un grave accident qui aurait pu leur coûter la vie.

Il s'agit d'une collision survenue entre le véhicule de M. Gervais et celui de M. Donat Brassard de St-André.

Ce dernier, sans raison apparente, laissa la route pour aller donner sur le flanc gauche de l'auto de M. Gervais laquelle était stationnée près de la route dans la cour en avant de la résidence de M. Patrick Girard. Les occupants de l'auto stationnée eurent la peur de leur vie et n'eurent pas le temps de descendre avant que ne se produise le choc.

Le conducteur, M. Bertrand Gervais, est présentement sous observation à l'hôpital tandis que Mlle Nicole Gervais qui fut littéralement projetée à travers le pare-brise, et pour qui on a craint un moment la perte de l'oeil gauche dont le nerf aurait été atteint, souffre également d'autres blessures graves au visage mais on espère lui sauver l'oeil.

Les autres passagers, Mlles Denise Gervais et Lilliane Lapierre ainsi que M. Roger Gervais s'en sont tirés avec un choc nerveux.

Mlle Monique Girard venait tout juste de descendre de voiture pour entre chez elle un moment.

Pour sa part, Donat Brassard n'a attrapé que des égratignures.

## ANNONCES CLASSIFIEES

"AVEC \$20.00 pour VALISE DE DEMONSTRATION, — vous vous partez en affaires; commerce intéressant, territoire exclusif dans Alma et les environs. 225 nécessités domestiques que vous vendez à 45% de commission. Revenus de \$50. à \$85, par semaine; spéciaux mensuels — primes. Essayez 30 jours sans risque. JITO Dépt. B, 5130 St-Hubert, Montréal".

OCCASION UNIQUE — Camion, 3 tonnes Spécial, de marque G.M.C. 1955 — très bonne condition, à sacrifier pour cause de départ. Pour information, signalez: No 2-9781.

A LOUER — On offre à louer deux bureaux, avec vôtre à l'épreuve du feu, ancien local de l'ingénieur Lemieux. S'adresser à 173, rue Collard, Alma, téléphone: NO 2-5917.

CHAMBRES A LOUER — Entrée indépendante, salon avec télévision; à proximité de l'école des Métiers. S'adresser à 186 Bourassa Est, ou Téléphoner à No 2-5732 et demander Mme Harvey.

MAISON A VENDRE OU A ECHANGER — On offre à vendre ou à échanger, un "duplex", situé à l'Isle Maligne, pour un "bungalow", dans Alma, Naudville ou Isle Maligne. S'adresser à 60, Du Pont, Alma, téléphone: No 2-2211.

A VENDRE — Ménage complet: set de salon, set de chambre réfrigérateur télévision (21 po.) poêle électrique, laveuse — prix d'aubaine S'adresser à 22 Du Quai, Téléphone: No 2-9746.

AMBITIONS REALISEES EN 1962 — Vendez à généreuse commission, vitamines, cosmétiques, produits pour la maison et la ferme, épices. 30 jours d'essai. PRODUITS FAMILIE&, Dépt. D. 6, 1600 Delorimier, Montréal.

### AU PETIT BERCEAU

Garderie d'enfants

Mme Roger Smith  
propriétaire

166 rue St-Sacrement  
Naudville Tél.: NO 2-6184

### POUR LA MENAGERE —

Faites-vous un revenu supplémentaire pour votre famille, en représentant les cosmétiques AVON, nous avons quelques territoires disponibles — Agissez dès maintenant, écrivez à Gorante AVON C.P. 23, Chicoutimi.

A LOUER — Logement de 4 appartements, situé à 383, rue Price. Naudville - chambre de bain complète entrée 220 volts chauffé. Signalez: No 2-3152.

CHAMBRE ET PENSION — On demande chambre et pension — Téléphone: No 2-2589.

## APPARTEMENTS MEUBLÉS A LOUER

☆  
Ameublement complet: poêle, réfrigérateur, télévision, tapis, etc. . . .

☆  
situés rue Sacré-Coeur, dans le centre des affaires.

☆  
POUR INFORMATION: NO 2-6685

## Le CAFE que l'on aime fréquenter

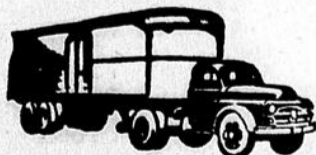


R  
E  
P  
A  
S  
  
C  
O  
M  
P  
L  
E  
T  
S

• CAFE •

## CHEZ GERMAIN

36, SACRE-COEUR — ALMA — NO 2-5166



Pour un service  
**RAPIDE et EFFICACE**

CONSULTEZ LES EXPERTS QUE SONT :

**hucy transport**



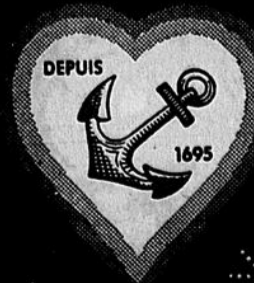
TRANSPORT GENERAL

Route St-Bruno

ALMA, P.Q.

Téléphones NO 2 - 6561 ou 2 - 6562

le gin  
de **KUYPER**  
évidemment



BLEND GIN-DISTILLÉ AU CANADA  
LA VRAIE SAVEUR DE HOLLANDE

Semaine agricole

**HIVERNEMENT DES MOUTONS**

Le mouton est le dernier des animaux à entrer dans ses quartiers d'hiver et le premier à en sortir. Sa séquestration n'est donc pas tellement longue. Quelle que soit la longueur de sa période de reclusion, l'éleveur doit donner au mouton les soins que réclame un troupeau que l'on veut garder sain.

M. Etienne Vigneant, instruc-

teur en élevage, au Ministère de l'Agriculture de Québec, rappelle les principaux soins que réclame une bergerie bien tenue.

L'exercice est absolument nécessaire pour les brebis en gestation afin de prévenir la constipation et assurer la vigueur des agneaux à la naissance. Elles doivent sortir tous les jours. Il est rare que les brebis confi-

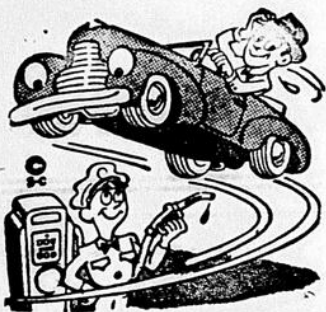
nées dans une bergerie trop petite ou mal éclairée donnent naissance à des agneaux forts et faciles à élever. Toutefois, afin de ne pas exposer les moutons à contracter le rhume, il faut les protéger contre les pluies froides de l'automne et les jours humides de l'hiver en les gardant à la bergerie.

Les brebis en gestation recevront une ration composée de bon foin de légumineuses; elles auront accès à un mélange de sel et de poudre d'os en parties égales auquel on ajoute les éléments mineurs. Les moutons privés de sel donnent moins de laine et de chair que ceux qui en reçoivent. De l'eau propre et fraîche doit toujours être à leur disposition.

Dès avant leur naissance les agneaux doivent être bien nourris; le moyen le plus sûr d'y arriver est par la bonne alimentation des brebis, c'est pourquoi insistons-nous sur le besoin de disposer d'un bon foin de légumineuses. Trop souvent le foin servi aux moutons et spécialement aux brebis n'est pas de très bonne qualité parce que fauché trop mûr. Servir du grain tous les jours aux brebis est une pratique hautement recommandée. Une demi-livre d'un mélange en parties égales d'avoine et de son suffira ordinairement à maintenir la brebis en bonne condition. Elles doivent aussi recevoir de 3 à 5 lb par jour de racines. L'ensilage constitue une addition précieuse au régime et peut-être donné à raison 3 lb par jour, à condition qu'il soit de bonne qualité. Environ un mois avant l'agnelage on devra cesser de servir de l'ensilage, on préviendra ainsi la naissance d'agnelage on devra cesser de servir de l'ensilage, on préviendra ainsi la naissance d'agneaux gros et mous.

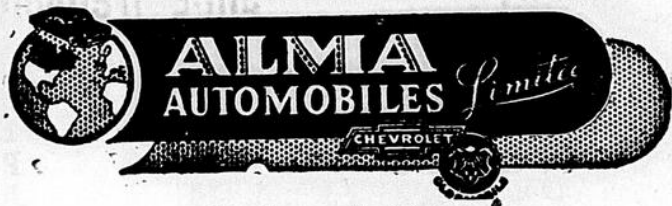
Le bon éleveur se rend compte chaque semaine de l'état de ses brebis; celles dont l'état laisse à désirer, particulièrement les agnelles en gestation, seront séparées des autres et mieux nourries.

Attendu que 75% du revenu de la production ovine provient des agneaux, à l'approche de l'agnelage, l'éleveur doit surveiller les brebis et prendre tous les moyens nécessaires pour que la mortalité chez les agneaux soit évitée du moins, réduite au minimum.



Soyez satisfait de votre voiture usagée

ACHETEZ-LA CHEZ :



Vendeur autorisé de CHEVROLET - OLDSMOBILE et CAMIONS CHEVROLET

ENVOY et CORVAIR Dépositaire de pièces authentiques G.M.

235, rue Du Pont, ALMA

Tél.: NO 2-3451

OUVERT jusqu'à 9 heures TOUS LES SOIRS

1959 RENAUD, 4 portes .....	Spécial ..	<b>\$750.</b>
1960 VOLKSWAGEN, radio .....	Spécial ..	<b>\$1150.</b>
1956 OLDSMOBILE, 4 portes "Hard-top" équipé .....	Spécial ..	<b>\$1050.</b>
1954 CONSUL 4 portes .....	Spécial ..	<b>\$1950.</b>
1951 CHEVROLET 4 portes .....	Spécial ..	<b>\$150.</b>

Réal Gaudreault vous assure le confort jour et nuit avec

**Irving Oil, Inc.**



Un seul numéro de téléphone à retenir

**NO 2-2860**

- HUILE A CHAUFFAGE "Irving"
- FOURNAISES ET BRULEURS "Irving"
- 4 CAMIONS-CITERNES ASSURENT UNE LIVRAISON RAPIDE 24 HEURES PAR JOUR.



Lorsque l'argent est le cadeau idéal...

La B de M vous fournit trois moyens de le faire

Une somme d'argent est parfois le seul cadeau qu'on puisse offrir à Noël. Si, dans certains cas, une somme d'argent est le cadeau idéal, consultez la B de M. "Ma Banque" vous fournira un moyen de présenter votre cadeau sous une forme qui s'inspire de la gaieté de la période des Fêtes.

**1. LES LIVRETS POUR JEUNES PERSONNES ET BÉBÉS** sont un cadeau toujours grandement apprécié de la jeune génération. La somme d'argent que vous offrez sera inscrite dans un livret spécial enjolivé des motifs de Noël les plus attrayants.



**2. LES MANDATS** de Noël sont présentés dans des enveloppes aux gais décors ou dans des dépliants qui mettent clairement en évidence vos souhaits de Noël. Le mandat de banque est un cadeau idéal pour vos parents et amis résidant loin de la ville ou outremer.

**3. UN CHÈQUE DE NOËL**, présenté dans un emballage-cadeau spécialement conçu pour l'occasion, est à votre disposition pour ceux à qui vous ne savez quoi offrir. Cela vous facilitera la tâche, pour ce qui est de vos achats de Noël.



Venez voir dès aujourd'hui ces livrets, mandats et chèques de Noël à votre succursale de la B de M (et n'oubliez pas votre liste d'emplètes!)

**BANQUE DE MONTRÉAL**

La Première Banque au Canada

SUCCURSALES à votre service à ALMA et dans les ENVIRONS

- |                            |                            |
|----------------------------|----------------------------|
| Succursale d'Alma:         | THOMAS LAPALME, gérant     |
| Succursale d'Isle Maligne: | PIERRE CHAMBERLAND, gérant |
| Succursale de Naudville:   | GEORGES DECHENE, gérant    |
| Succursale de Chicoutimi:  | BERNARD BELAIR, gérant     |
| Succursale d'Arvida:       | J. RODOLPHE LAVOIE, gérant |
| Succursale de Port Alfred: | GERARD VALLEE, gérant      |

## HOCKEY MINEUR

Les plans préliminaires pour la semaine de hockey pour les jeunes et la continuation du programme d'octroi du trophée Robin Hood ont été discutés à un dîner-causerie tenu cette semaine à Montréal, et auquel assistaient les dirigeants de l'association canadienne de hockey amateur. D'importantes décisions y ont été prises. Ainsi, la semaine du hockey pour les jeunes sera de nouveau sous les auspices de l'A.C.H.A. et elle aura lieu en janvier. Monsieur George H. McIvor, C.M.G., président du conseil d'administration Robin Hood Flour Mills Limited, annonça que, pour la saison 1962, sa compagnie maintiendrait son plan d'octroi du trophée aux jeunes joueurs de 9 à 13 ans qui s'inscrivent à ce programme.

Le trophée Robin Hood a connu un très vif succès dès le début. Lance il y a trois ans, il a obtenu le support enthousiaste de plus de 1,800 ligues dans nos dix provinces canadiennes, ainsi qu'au Yukon et dans les territoires du Nord-Ouest. On prévoit que près de 2,000 trophées seront décernés cette année dans le cadre de ce plan. Ainsi que l'on sait, ce trophée est donné au joueur le plus méritant d'après les termes du "Code d'Honneur", le gagnant reçoit en même temps un écusson et un palmare individuel. En outre, chaque joueur inscrit à ce programme (et il y en a environ 150,000) a une carte d'identification où est imprimé le Code d'Honneur. La ligue où il évolue reçoit un grand tableau où sont imprimés les commandements du jeune joueur de hockey, pour fin d'affichage dans la chambre des joueurs.

Le Code d'Honneur ne se compose pas seulement de simples consignes incitant les étoiles en herbe à briller sur la patinoire; mais il insiste sur la nécessité de pratiquer régulièrement et de se maintenir en forme pour donner un rendement maximum. Il souligne également l'importance de la bonne conduite au foyer, à l'école et au cours des activités paroissiales. Les dirigeants de chaque ligue choisissent le gagnant en se basant sur son observation des recommandations du Code d'Honneur au cours de la saison de hockey.

En annonçant que sa compagnie maintenait en vigueur son plan d'octroi du trophée Robin Hood, Monsieur McIvor a tenu à louer les gagnants passés du trophée. Il a également remercié les dirigeants des ligues et les personnalités influentes des diverses localités pour leur participation enthousiaste à cet octroi d'un trophée annuel. "Nous sommes particulièrement heureux, a-t-il dit, d'associer nos efforts à ceux qui se dévouent pour la jeunesse. Ces cœurs généreux consacrent une grande partie de leurs loisirs à l'organisation d'équipes de hockey pour les jeunes. Leur travail mérite notre sincère appui, car leurs conseils et leurs suggestions contribuent à tremper le caractère des jeunes et à mieux les préparer à remplir plus tard leurs devoirs de bons citoyens".

## FERNAND LEMAY NOUVEAU CHAMPION

DESBIENS (DNC) — Fernand Lemay a une fois de plus conservé son titre de champion à l'heure des quilles à Desbiens en déclassant Paul-Emile Desbiens par une marge de 177 quilles.

Fernand a roulé des parties de

161, 165, 242 pour un triple de 568 contre 391 de l'aspirant.

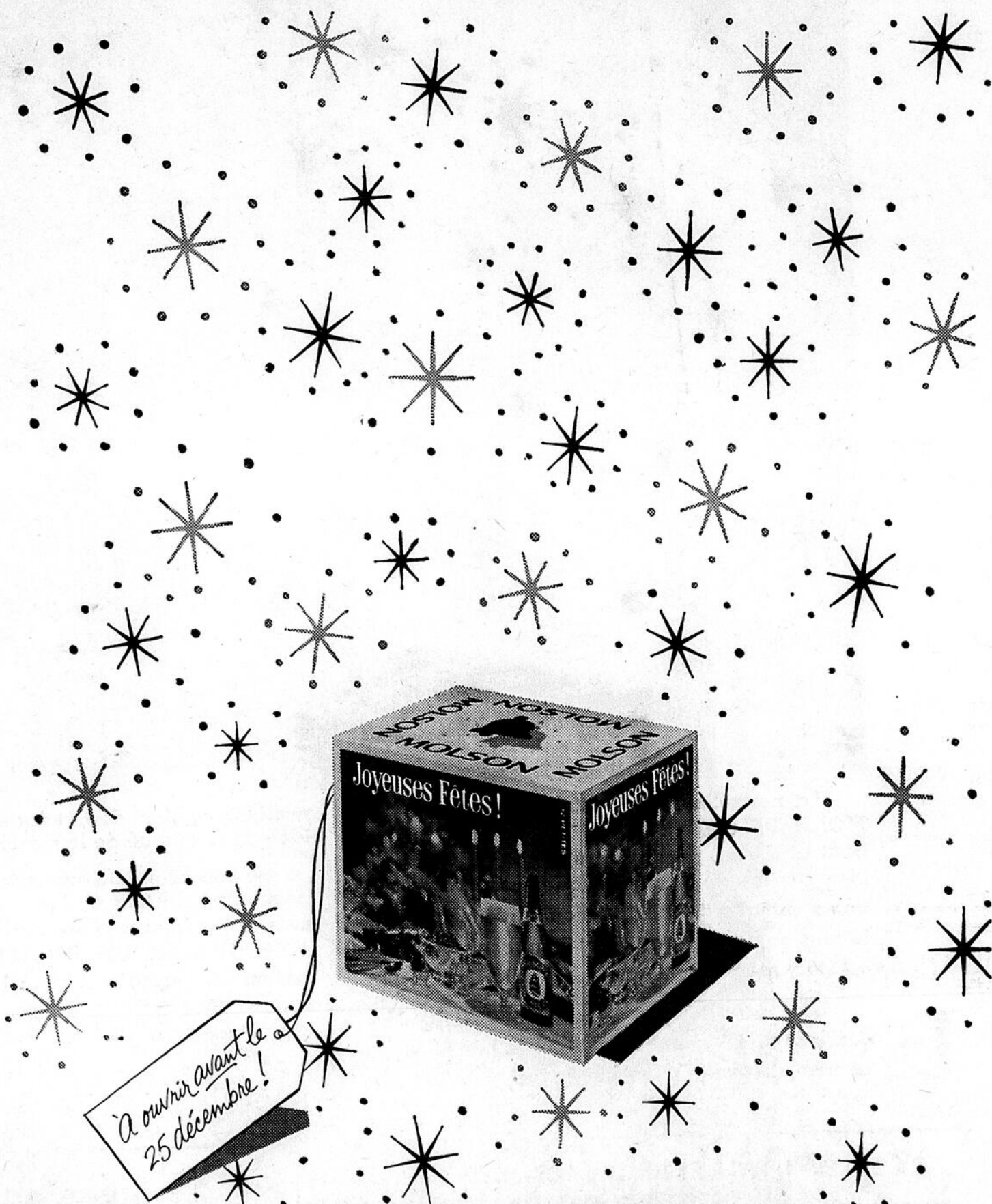
La semaine prochaine lui sera opposé un excellent quilleur, Raymond St-Pierre qui s'est classé premier au tournoi préliminaire avec une moyenne de 168.5) Il va de soi que cette prochaine compétition qui soulève déjà un très grand intérêt sera des plus captivantes.

Le prix de présence, un montant de \$10., fut gagné par M. Chs.-Ernest Poitras.

## Pour des Fêtes françaises et catholiques

Dans quelques semaines, nous célébrons de nouveau la Noël. Cette fête présentera-t-elle un visage français dans nos villes et villages? Il n'en tient qu'à nous. Que faire? Exiger de la publicité française de nos marchands français et étrangers! Acheter, dans la mesure du possible, des cartes de souhaits rédigées en français et des produits franco-canadiens ou franco-européens: jouets, papier d'emballage, etc.! Encourager nos parents, nos amis, nos connaissances à imiter notre exemple! Favoriser l'usage des beaux chants de Noël, de notre folklore et de tout autre chant français!

Cette liste de moyens à prendre pour faire de Noël 1961, un Noël français, est bien incomplète. Chacun d'entre vous pourra trouver bien d'autres moyens s'il a vraiment à coeur de travailler à la reffrançisation.



# VOICI LA MOLSON DANS SA NOUVELLE "BOÎTE DES FÊTES"!

Procurez-vous chez votre épiciers licencié ce magnifique carton en couleurs contenant 12 "petites" Molson. **MOLSON**

LA BIÈRE PRÉFÉRÉE DU QUÉBEC

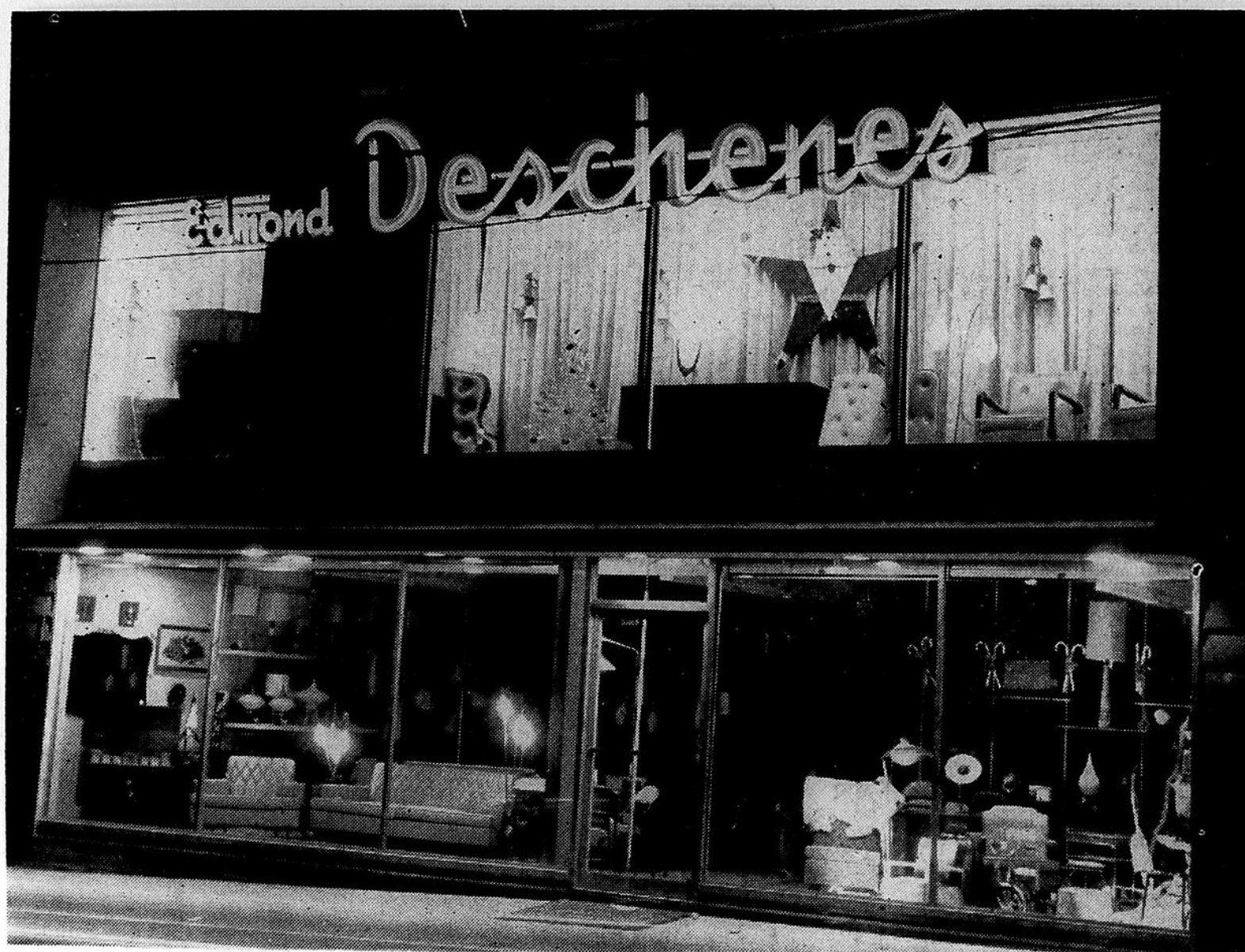
# EDMOND DESCHENES Ltée MEUBLES

133, rue St-Joseph

**TOUJOURS A LA POINTE DU PROGRES !**

**SPACIOSITE**

**MODERNISME**



La nouvelle façade vitrée du magasin EDMOND DESCHENES LTEE ne manque pas de goût et d'éclat. Les vitrines d'étalages superposées sur les deux étages (quelque chose d'unique à Alma) attirent l'attention et plaisent à l'oeil le plus averti; elles ajoutent un cachet particulier à l'établissement.

La rénovation du magasin EDMOND DESCHENES LTEE a été faite dans le but de servir encore mieux la clientèle en lui donnant une

meilleure vision des étalages et une meilleure idée de la qualité de la marchandise exposée.

A l'occasion du magasinage des Fêtes, la population d'Alma et des environs sera en mesure d'apprécier les présentes améliorations, chez EDMOND DESCHENES LTEE. Notez que la direction du magasin a réglé le problème du stationnement pour vous en s'appropriant un vaste terrain juste en face de l'établissement.

## Terrain de stationnement

**-- GRATUIT --**

à la disposition de la clientèle;  
il y a de la place pour 15 automobiles en face du magasin

**Étalages splendides de cadeaux à l'occasion de Noël. Le choix est très varié dans la catégorie des appareils électriques, des lampes et des meubles stéréophoniques.**

**FACADE  
EXTERIEURE  
et  
VITRERIE**

**Canadian  
Pittsburgh  
Industries  
Ltd**

Boul. Lamarche

Chicoutimi



L'enseigne lumineuse

**N**

67 Boul St-Jean Eudes

**ARVIDA**

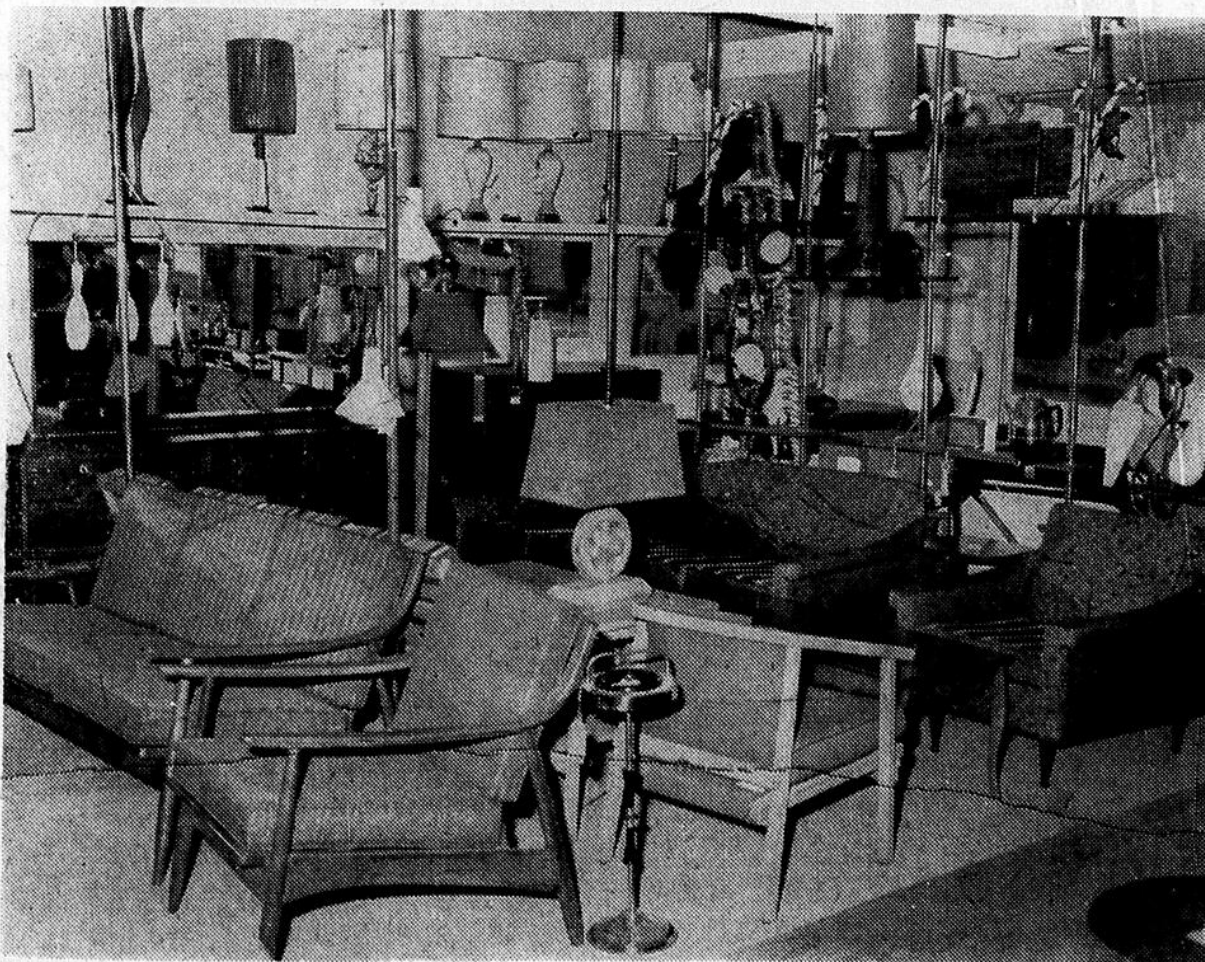
**Maçonnerie**

**Gilles  
Bernier**

briqueleur

290 Bergeron

Alma



Magnifique étalage de meubles à l'intérieur du magasin

**ELECTRICITE**

**J.-ISIDORE  
BARRETTE  
& FILS**

rue Collard

Alma

### VUE PAR AMICALISTES

Voqué l'amicale de dimanche!  
été longue et laborieuse mais la fête  
joie et la reconnaissance.  
petite chapelle accueillit toutes les amica-  
bénédition du Saint-Sacrement.  
recueillement!

thousiastes pour les causes de  
l'honneur et de la vertu!  
L'équipe,  
11e année générale  
option Arto

## LA J.O.C. CANADIENNE SE PREPARE A FETER SON 30e ANNIVERSAIRE

conseil national à la fin de se-  
La JOC canadienne tenait son  
maine du 9 au 10 décembre. Les  
présidents fédéraux et aumô-  
niers étaient réunis dans les  
salles du Secrétariat National  
au 1212 rue Panet à Montréal.

Après avoir révisé la position  
financière du Secrétariat Na-  
tional, les délégués ont été ap-  
pelés à prendre des décisions  
concernant des activités d'en-  
vergure à réaliser pour 1962. A  
la fin de février la JOC organi-  
sera pour la première fois un  
grand congrès groupant plus de

400 responsables des caisses de  
prévoyance du mouvement. Ce  
rassemblement coïncidera avec  
la rencontre Nord-Américaine  
qui se tiendra à Montréal du 22  
au 25 février. Les délégués ont  
également ébauché un premier  
plan pour les célébrations du 30e  
anniversaire de la JOC du Ca-  
nada. C'est en effet en 1932  
que se fonda la première sec-  
tion jociste au pays, soit 7 ans  
après que Mgr. Cardijn eût dé-  
couvert et expérimenté la for-  
mule jociste en Belgique. On y  
proposa un grand rassemble-

ment des anciens, on élaborer le  
plan des activités possibles dans  
les fédérations et de l'organisa-  
tion des différents meetings sur  
le plan local.

Pour souligner cet anniver-  
saire le conseil a étudié la pos-  
sibilité d'inviter Mgr. Cardijn le  
fondateur de la JOC Internatio-  
nale. Le Bureau Exécutif Natio-  
nal présentera d'ici peu un plan  
plus précis et plus détaillé de  
ces manifestations.

Après avoir entendu le rapport  
de la délégation jociste qui en  
novembre assistait au deuxiè-  
me conseil mondial à Rio, les  
congressistes ont accepté le plan  
quadriennal de l'action inter-  
nationale.

Après cette cérémonie, les a-  
micalistes assemblées à la salle,  
unissent leurs voix pour le chant  
du ralliement qui avive dans les  
esprits le souvenir des années  
formatrices et enrichissantes  
passées avec les filles de la  
Bonne Mère Marguerite Bour-  
geois, les religieuses de la Con-  
grégation Notre-Dame et rap-  
pelle également la mission  
actuelle de la femme: "Que par  
le Christ soit le foyer".

Aussitôt après le mot de bien-  
venue de Mme Camille Gagnon,  
présidente, la secrétaire et la  
trésorière s'avancent tour à  
tour, chacune résume en quel-  
ques mots son rapport annuel,  
et puis les amicalistes junior,  
celui du vestiaire missionnaire.

Grande fut notre joie, à nous  
élèves de onzième année gé-  
nérale d'accueillir les amicalistes.

Grâce à une idée ingénieuse  
de la responsable du S.M.J. de  
notre école, nous avons organisé  
un vestiaire missionnaire dans  
le but d'aider une ancienne él-  
ve missionnaire et présentement  
au Brésil, S. Ste-Christine,  
(Jeannine Hébert, 1945).

La somme recueillie, soit \$30,-  
00, fut présentée à sa vénérable  
maman, Mme Rosaire Hébert,  
par une gentille messagère de 5  
ans, Francine Brassard, nièce de  
notre compagne Rachel Gagnon.

Ensuite, Mme Therese Krie-  
ber, méritante amicaliste, nous  
fait connaître la haute person-  
nalité de notre distinguée confé-  
rencière.

Maintenant, nos esprits sont  
prêts à capter les paroles de  
Mère Ste-Marthe-du - Sauveur,  
directrice générale des amicales  
N.D. Aussi voudrions-nous ne ja-  
mais oublier ses sages avancés  
si riches d'expériences sur l'ef-  
fet des bons et des mauvais  
films, sur les grands courants  
d'idées actuels:

Encourageons les producteurs  
des bons films, voyons leurs oe-  
uvres d'abord, puis faisons-  
leur parvenir un mot d'appréciation.  
A cette fin, Mère nous a distri-  
bué des cartes rouges ou vertes  
selon le cas: les vertes pour en  
courager, les rouges pour pro-  
tester. Ainsi, nous aurons des  
films dignes d'être vus par le  
vrais chrétiens.

Avec quelle âme catholique,  
grande comme l'univers, cette  
dévouée conférencière ne nous  
a-t-elle pas parlé du chapelet de  
l'unité. Par ce petit chapelet aux  
teintes variées, notre intention  
sera centrée sur les grandes in-  
tentions de l'Eglise.

De nos jours, l'idée fixe du  
monde est le voyage à la lune.  
Quand irons-nous?  
Peut-être jamais!

Soyons donc plus réalistes et  
vivons notre vie présente en vrai  
chrétiens. Pensons aux malheurs  
de la terre avant de penser aux  
habitants de la lune et agissons  
de manière à semer la joie et  
l'amour dans toutes les familles.

Pour que la fête se termine  
dans une ambiance d'intimité,  
joyeuse, un appétissant goûter  
attendait les amicalistes.

A l'an prochain, chères amica-  
listes; puissiez-vous nous rev-  
enir plus nombreuses et aussi gé-  
néreuses, de plus en plus en-

PRENEZ LE TEMPS DE VIVRE...



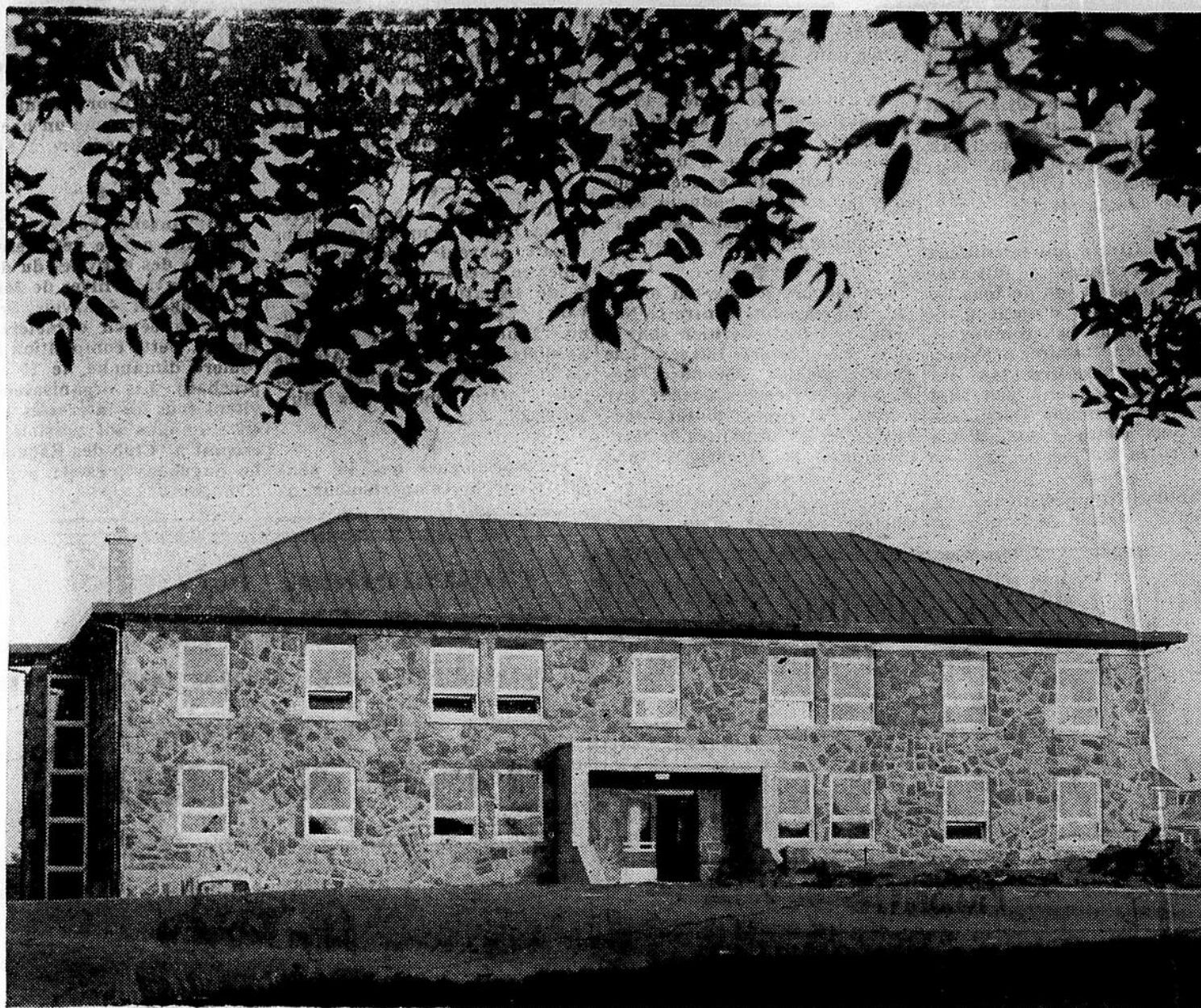
# k PRENEZ UNE KINGSBEER

Les préparatifs des Fêtes seront beaucoup plus joyeux si vous les couronnez d'une Kingsbeer! Cette saveur fine et unique que vous retrouvez avec tant de plaisir, Kingsbeer la possède grâce à son brassage prolongé, qui dure tout le temps qu'il faut. Faites de Kingsbeer le complément de vos joyeuses réunions des Fêtes!

**k** **KINGSBEER** LA PREMIÈRE... LA MEILLEURE... DEPUIS TOUJOURS



# La Maison des Oeuvres de la Paroisse St-Joseph



La Maison des oeuvres, située "Place de la Fabrique", donne une impression de solidité, de calme, de sérieux et de fraîcheur; la pierre et la brique font ici bon ménage. Les lignes générales de l'édifice respirent à la fois la sobriété et le modernisme.

Tel que le faisait remarquer Mgr. O.-D. Simard dimanche dernier, lors de la cérémonie de bénédiction, la paroisse St-Joseph n'a pas travaillé pour elle seule en construisant la Maison des oeuvres, puisque l'édifice sert aussi à des groupements extra-paroissiaux.

Notons que ce sont les paroissiens de St-

Joseph eux-mêmes qui collaborent magnifiquement au financement de la Maison des oeuvres. Les planchers sont occupés en partie par les Syndicats Nationaux de la région et ils accomodent aussi des mouvements tels que la JOC, le Jeune Commerce, le Cercle d'économie domestique, le Cercle des fermières, la St-Vincent-de-Paul, la Ligue du Sacré-Coeur et la Garde paroissiale du Sacré-Coeur d'Alma.

La bâtisse érigée à proximité de l'église St-Joseph, abrite également une vaste salle paroissiale pouvant recevoir 400 personnes, ainsi qu'une cinémathèque.

REALISATION

## Roméo Fortin, Inc.

ENTREPRENEUR GENERAL

266, Racine

ALMA

PLOMBERIE — CHAUFFAGE — VENTILATION

## Jean-Marie Duchesne

527 St-Joseph

ALMA

PORTES ET FENETRES

**Herménégilde Tremblay**  
Industriel

Rue Scott Alma

MACONNERIE

**Gilles Bernier**  
Briqueleur

290, Bergeron Alma

COUVERTURE

**La Plomberie Maltais d'Alma, Enr.**

207, Sacré-Coeur Alma

ELECTRICITE

**J.-I. BARRETTE & FILS**

Entrepreneur - électricien  
190, rue Collard Alma

ISOLATION

**Isolation générale Ltée**

Entrepreneur  
625, rue Scott Alma

PEINTURE

**Simard & Simard**

Peintres  
310 Blvd. Auger Alma

**Le Granit National Ltée**

Rang 10, St-Gédéon

## Bulles d'air...

avec Germain Tremblay

Raymond Dufort et Réal Pedneault nous livrent, à compter d'aujourd'hui, une chronique de ski hebdomadaire, rédigée en collaboration par des membres du club de ski "Elan" d'Alma. "Dufort et Pedneault" dont le magasin est situé sur la rue Collard, vont de l'avant avec le journal, "Le Lac St-Jean!"

Dans le circuit Rina, les Citadelles de Saint-Pierre de l'inspecteur Maurice Scullion, n'entendent pas "trainer le lunch"; les autres clubs de la ligue juvénile apprendront peut-être à leur dépens qu'il n'est jamais bon de se lancer à l'assaut d'une "citadelle" dont les occupants sont déterminés et bien aguerris.

La "Traversée du Lac St-Jean en ski" aura lieu le 4 février 1962 et la compétition prendra une envergure provinciale. Deux coureurs olympiques, les célèbres frères Carbonneau de Montréal projettent de s'inscrire ainsi que plusieurs équipes de l'extérieur.

Georges Ouellet, joueur-recrue des Aiglons, s'est mérité la première chemise Van Heusen, une gracieuseté du magasin "Vic et Jacques Enr." Sincères félicitations! Le "concours à la chemise" sera en vigueur durant tout l'hiver. Il appartient à chaque joueur des Aiglons d'amasser le plus de points possible, chaque semaine.

Définition du mot "esplanade" selon le dictionnaire Larousse: "Terrain plat, uni et découvert, au devant d'un édifice". L'appellation s'applique comme un gant à un terrain de football!

Les Aiglons se défendent assez bien dans les deux premières périodes, mais ils ont la mauvaise habitude de "tout fichier en l'air" dans la troisième strophe. La chose s'est produite encore vendredi soir dernier contre le National de Port-Alfred.

Le théâtre Canadien présen-

taît la semaine dernière, "Le bal des adieux", un film qui raconte la vie romantique de Franz Liszt. Au sortir du théâtre, mercredi soir, une dame disait tout bonnement à sa compagne que "personnellement, elle préférerait la "Péloponnaise de Chopin" (sic) aux rapsodies de Liszt" . . . Sans commentaire!

Rosaire Girard, un talentueux golfeur à ses heures, se fait aussi valoir dans la vie de tous les jours, en qualité d'agent d'assurances pour la compagnie "Industrielle". Rosaire, m'a-t-on dit, est sûr d'assurer tous les assurés qui ne sont pas sûrs d'être bien assurés! Donc, assurez-vous d'être sûrs, d'être bien assurés. Ouf!

Définition humoristique de l'automne: "Saison de l'année où

il se fait tard plus tôt qu'en été".

Roger Lachman et Pierre Bouchard, une paire d'associés à nulle autre pareille, ont personnellement imaginé et fabriqué l'annonce de Sporama, une page exceptionnelle dont vous prendrez certainement connaissance dans la présente livraison.

Le concours de pêche à la loche qui a eu lieu la saison dernière un 22 février, sera probablement organisé à une date plus hâtive cette année. Selon tous les pêcheurs endurcis dans le métier, Sa Majesté La Loche, serait plus mordeuse en janvier.

Les joueurs locaux qui ont le plus impressionné contre le National vendredi dernier sont à mon avis: André Harvey, Luc Tessier, Denis Bouchard, Régis Naud et Georges Ouellet. Par contre, j'ai trouvé plutôt décevantes, les performances de Martin Dufour et Jacques Moffat.

Le professeur: "Elève Joachim Martel, qu'est-ce qu'un avia-

teur?" Elève Joachim Martel: "C'est un sportsman qui n'a pas froid aux yeux! (Prononcez "yeux")"

Stanislas Jean, président de l'association chasse et pêche, Lac St-Jean-Roberval, est un organisateur dynamique doublé d'un sportif courtois. Nous lui souhaitons un franc succès dans la tâche entreprise; s'il n'en tient qu'à lui, "Pointe Savane" deviendra bientôt "parc provincial et domaine touristique".

Nous avons beaucoup apprécié la lettre qu'un lecteur nous faisait parvenir récemment; le billet en question portait en guise de signature, le pseudo suivant: "Le penseur sportif". Rémi "Football" Maltais et Laval Tremblay, président des Aiglons en ont pris connaissance. Merci pour l'intérêt apporté aux "Bulles d'air".

Les sociologues qui se penchent sur le comportement de

la jeunesse britannique durant les fréquentations, ont noté un accroissement spectaculaire de ce qu'ils décrivent par "caresses, papouilles et pelotages, en public". La pudique Angleterre s'en voile les yeux, dit-on!

Raymond Plouffe s'aligne actuellement avec le club junior "B" de Beauport tandis qu'Armand Brochu joue un hockey de calibre intermédiaire à St-Hyacinthe.

La "Marche Forcée" des raquetteurs, qui se déroulera dans le cadre des activités du deuxième Carnaval d'hiver de Jonquière-Kénogami - Arvida, revêtira cette année un caractère provincial. Cette compétition se déroulera dimanche, le 25 février prochain. Les organisateurs invitent tous les intéressés à s'inscrire le plus tôt possible en écrivant à "Club des Raquetteurs, Le Saguenay", casier postal 10, Kénogami.

### Le GARAGE SIMARD, Ltée



VENDEUR AUTORISÉ DE

- CHRYSLER
- DODGE
- VALIANT
- CAMIONS DODGE

182, Collard, NO 2-6586

★ PRESENTE ☆

#### SPECIAUX — CHARS USAGES

- 1955 FORD, 4 portes, 8 cyl. rég. \$775. . . . . Spécial **\$695.**
- 1959 METEOR 6 cyl. 4 portes rég. \$1,800 . . . . . spécial **\$1695.**
- 1959 SIMCA, régulier rég. \$925. . . . . Spécial **\$795.**
- 1958, DODGE ROYAL 4 portes automatique rég \$1,650 . . . spécial **\$1495.**

Commencez et finissez la journée avec un sourire en mangeant au Restaurant **FISH & CHIPS**



25, St Joseph Alma  
Tel.: No 2-9671

# CENTRE RÉCRÉATIF DE L'ESPLANADE

ROUTE ST-BRUNO  
SITUE EN FACE DE "IRVING OIL"

Divertissements - Jeux - Plaisir  
Entrain - Gaieté - Joie de vivre



VENDREDI SOIR  
le 15 décembre  
Danse Canadienne avec des habits de l'époque 1900  
Les violoneux seront sur place pour vous divertir.

SAMEDI SOIR  
le 16 décembre  
Danses modernes avec un orchestre réputé — SEULS les couples seront admis — Le nombre de cartes est limité.

Le Père Noël recevra les enfants dimanche entre 2 et 5 h. C'est gratuit

## Compétitions régionales pour le championnat mondial de la sciote

Raoul Harvey, distributeur local de la Brasserie Dow, invite les bûcherons de la région à prendre part aux compétitions régionales destinées à faire le choix du champion mondial de la sciote.

Plus de 35.000 bûcherons de la province sont admissibles à ce concours et le choix du champion des légendaires hommes forts du Québec se fera en trois étapes:



Premièrement, des concours locaux auront lieu dans différents centres afin de déterminer l'homme le plus habile à manier la sciote, un outil exclusif à cette province servant à la coupe des billots.

Deuxièmement, les vainqueurs de cette première étape se rencontreront lors d'une compétition qui aura lieu à Alma afin de déterminer le champion régional.

Troisièmement, le champion régional se rendra à Québec au Colisée pour la "Journée de la Forêt", une importante manifestation du Carnaval d'Hiver de Québec, où il concourra avec les autres champions régionaux devant des milliers de spectateurs. Le champion de cet événement méritera le Trophée de Championnat Dow de la sciote ainsi que le premier prix de \$300 qui l'accompagne.

Tous les concurrents de ce grand concours porteront les vêtements de sécurité appropriés et pratiqueront les règles de la sécurité qui gouvernent la coupe des billots avec une sciote. Cette compétition a été sanctionnée par l'Association Forestière du Québec. La plupart des compagnies associées à l'industrie de la pulpe et du papier et aux scieries collaborent avec la Brasserie Dow dans cette entreprise.

Tous les concurrents devront scier une bûche d'épinette de 10 pouces de diamètre avec une sciote. Cet instrument coupant qui fut longtemps en usage dans notre province, mesure 42 pouces de longueur et requiert la force alliée à l'habileté de l'expert pour produire le maximum de résultats.

L'an dernier une "Soirée de la Forêt" faisait partie du Carnaval d'Hiver de Québec dans la Vieille Capitale, et Léopold Lavoie de St-Féréol mérita le championnat après avoir scié sa bûche en 7.8 secondes. Plus de 5.000 personnes le virent accomplir son exploit par un froid sibérien.

M. Harvey déclare que ce concours est le premier du genre lancé parmi les bûcherons et que tout indique qu'il remportera un grand succès.

"De nos jours, les bûcherons utilisent les méthodes modernes de coupe des billots et sont guidés par les règles de la sécurité, mais nous faisons par là revivre une ancienne méthode longtemps en usage tout en observant tous les règlements de la sécurité" a-t-il déclaré.

"On a longtemps estimé les bûcherons comme les hommes forts de la province, mais en utilisant la scie comme instrument du concours, nous désirons mettre l'accent non seulement sur la force mais sur l'habileté", ajouta-t-il.

Le distributeur de la Brasserie Dow déclara que le gagnant régional l'accompagnerait à Québec à ses frais et il ajouta qu'il était certain que les bûcherons de notre région feraient une aussi bonne impression que ceux de toute la province.

"Cette compétition prend un aspect des plus intéressants et des plus inaccoutumés" déclara-t-il "et nous, de la Brasserie Dow, sommes assurés qu'elle soulèvera un grand intérêt non seulement chez les bûcherons mais parmi le public en général".

(Annonce)

## Dans nos paroisses

### PROJET D'AQUEDUC

Le conseil de la paroisse d'Alma songe à faire construire un réseau d'aqueduc pour servir ses contribuables de la route St-Bruno. Un ingénieur a été chargé de préparer plans, devis et estimés à cet effet. Il semble que ce projet ferait suite aux pourparlers d'annexion entre la ville et la paroisse d'Alma, lesquels n'ont pu conduire à un accord. Au sujet de l'annexion, on a annoncé une assemblée publique au cours de laquelle les contribuables de la paroisse seront mis au courant de toute la question.

### TRAVAUX À DESBIENS

Un bureau de poste sera construit à Desbiens au coût de \$16,000. Le contrat sera exécuté par M. Raymond Lebel, de St-Jérôme, qui avait présenté la plus basse soumission. M. Lebel est également le plus bas soumissionnaire pour la construction d'un débarcadère au même endroit, au coût d'environ \$8,000. Les travaux ont été obtenus du ministère des Travaux publics par l'entremise du député fédéral du Lac-St-Jean, M. Roger Parizeau.

### NOUVELLE ASSOCIATION

Dans le but de promouvoir leur formation et de cimenter les liens qui les unissent entre eux, les gérants de 71 Caisses populaires du diocèse de Chicoutimi viennent de se former une association, au cours d'une réunion tenue à Alma. Les membres du comité provisoire sont MM. Laurent Savard, d'Alma; Roger Tremblay, de Naudville; Jean-Yves Lévesque, de Dolbeau; J.-C. Simard, de St-Nazaire; René Laplante, de Roberval; Rodrigue Plamondon, de Jonquière; Claude Bouchard, de Port-Alfred et Yvon Drollet, de Ste-Anne.

### NOUVEAU MAIRE

La municipalité de Ste-Monique a un nouveau maire, le troisième en 1961. M. Pitre Gilbert, conseiller, succède à feu Alphonse Fortin, lequel avait lui-même remplacé le maire démissionnaire, M. Arthur Larouche. Le siège laissé vacant par M. Gilbert sera comblé au cours d'une assemblée spéciale.

### LE FRANÇAIS A L'HONNEUR A ISLE MALIGNE

M. Jean-Louis Dolbec, inspecteur d'écoles du district, a signalé, au nom du Surintendant de l'instruction publique, des succès vraiment remarquables aux examens de juin dernier à Isle-Maligne. Trois classes et deux élèves du convent Notre-Dame, dirigé par les RR. SS. de la Congrégation, ont obtenu les premières places du district aux examens officiels du français. Les diplômes d'honneur furent remis à trois institutrices, la R. S. St-Jean-de-Marie (10e année), Mlles Gabrielle Maltais (9e année) et Fleurette Dionne (7e année). Les élèves méritantes sont Mlles Claire Desureault et Claude Prévost, élèves de 11e et 9e années respectivement.

### CAMPAGNE D'ILLUMINATION

La Chambre de commerce de St-Jérôme, en collaboration avec le Comité d'embellissement et le conseil municipal, vient de lancer une grande campagne d'illumination à l'occasion des Fêtes. Une lettre a été envoyée à tous les propriétaires pour les inviter à faire un succès de cette campagne.

### ROLE SCIENTIFIQUE A HEBERTVILLE?

La Commission scolaire d'Hébertville serait désireuse de voir les municipalités du village et de la paroisse se faire confectionner des rôles d'évaluation technique pour l'an prochain. L'Administration scolaire a dû faire expertiser les deux rôles avant de pouvoir imposer sa taxe pour 1961-62 et souhaite pouvoir utiliser un rôle scientifique pour le prochain exercice, ce qui rendrait justice à tous les contribuables.

POUR LES FETES,

**Achetez vos chocolats**

à la

**PHARMACIE SIMARD, Enr.**

131 Collard ALMA NO 2-5342

Exclusivité les fameux chocolats "Jenny Lind" boîtes de 1 lb. 2 lbs. 3 lbs et 5 lbs.

Aussi les marques réputées: "Moires", "Cadburrys" et "Smiles & Chuckles"

**CARTES DE NOËL**

CHOIX COMPLET DONT LES CELEBRES CARTES "SILHOUETTE"

**PAPIER D'EMBALLAGE ET FICELLE POUR CADEAUX**

SUGGESTIONS NOMBREUSES de cadeaux pour toute la famille

GENIE MUNICIPAL ET SANITAIRE

**GRAVEL & SIMARD**  
INGENIEURS - CONSEILS

BUREAU: 164, rue Collard

ALMA

Tél: 662-7956

**ARMAND GRAVEL**  
ARCHITECTE232, rue St-Joseph, Est  
ALMA, P.Q.Edifice "Lavoie"  
Tél: NO 2-3284

205, rue Sacré-Coeur

Tél: NO 2-7923

**JEAN AMIOT, Ing.P.**Ingénieur en électricité, plomberie, chauffage  
et ventilation

ALMA

**CHARLES TREMBLAY** ARCHITECTE  
D.E.A.M.  
M.A.A.P.Q. - M.I.R.A.C.  
DE: ST-GELAIS - TREMBLAY ET TREMBLAY  
ARCHITECTES

37, EST, COLLARD, ALMA

NO 2-7661

FONDE EN 1915

**Lorenzo Bélanger et Associés**

COMPTABLES AGREES - CHARTERED ACCOUNTANTS

Alma

Montréal

585, rue Levasseur

1980 ouest, rue Sherbrooke

Tél: NO 2-7688

Suite 360  
Tél: WE 7-4238

Resident - Senior à Alma

JULES HAMEL M.Sc.C., C.A.

58 Est, rue Sacré-Coeur ALMA

Tél: NO 2-7227

**ANDRE B. DESROCHERS** ING. P.  
INGENIEUR CONSEIL**FORTIN & FORTIN**

NOTAIRES

J.-Almé Fortin, L.L.L.

Rés.: 60 Harvey NO 2-2944

Ls-S. Fortin, N.P.

Bur.: 2-3539 - Rés.: 2-9526

360, rue St-Joseph ALMA

**COTE & AUGER**

Avocats - Barristers

Fernand Côté, B.A., L.L.L.

Claude Auger, B.A., L.L.L.

Edifice Trefflé Harvey

Tél: NO 2-6516

58, rue Sacré-Coeur ALMA

**Cartes professionnelles****Dr Régis Nadeau, o.d.**OPTOMETRISTE  
VERRES DE CONTACTHeures de bureau:  
9 h. a.m. à 5 h. p.m.  
Sam. 9h. a.m. à 12 h. p.m.67, Sacré-Coeur ALMA  
Tél: NO 2-3833**Docteur VALMORE ALLARY, D.D.S.**

DENTISTE

ST-COEUR-DE-MARIE — Tél.: 437-3174

HEURES DE BUREAU: 9 à 12 hres a.m. — 2 à 5 hres p.m.

Chaque soir excepté le samedi et le dimanche

## CHIROPRACTICIENS

**GUY GENOIS**

D.C., D.N.

**GEORGES****PLAMONDON**

D.C.

236, rue St-Joseph, Alma

Tél: NO 2-2422

BETON ARME - STRUCTURES METALLIQUES  
ETUDE DES SOLS**ROGER SIMARD, B. Sc. A., Ing.P.**  
INGENIEUR - CONSEILRESIDENCE:  
370, rue Harvey  
ALMA, P.Q.  
Tél: 662-2123BUREAU:  
164, rue Collard  
ALMA, P.Q.  
Tél: 662-7958**FRANCIS LEMAY**

NOTAIRE

CESSIONNAIRE DU GREFFE DE R. ANGERS, N.P.

7, rue Sacré-Coeur

Edifice Banque de Montréal

ALMA

Tél: NO 2-5450

**J.-Edgar Tremblay,**  
C.R.Avocat et Procureur  
Bureau: 1ère étage  
Hôtel de ville  
ALMA, P.Q.

Tél: NO 2-2024

**PAUL LALIBERTE, A. G.**

ARPENTEUR - GEOMETRE

Subdivisions - certificats de Localisation

Bornage, etc. - Urbanisme

224, rue Paré, NAUVILLE

Tél: NO: 2-9571

**Boissonneault,**  
Simard & Blanchet

Avocats et Procureurs

A. BOISSONNEAULT, B.A., L.L.L.

M. SIMARD, B.A., L.L.L.

A. BLANCHET, B.A., L.L.L.

Edifice "La Paroissiale"

48, Sacré-Coeur ALMA

Tél: NO 2-2010

Bureau à Dolbeau, Blvd Walberg

Tél: Bur. NO 2-6097  
Tél: Rés. NO 2-5627

Case Postale 66

**J.-L. ROMEO JOBIN**

Comptable Public Enregistré

EDIFICE "A.L. GREEN Ltd"

8, rue Sacré-Coeur ALMA, P.Q.

**J.-VICTORIEN TREMBLAY, C.R.**

AVOCAT

7, rue SACRE-COEUR

TEL: NO 2-2272

ALMA

**LAPOINTE & DEMERS**

NOTAIRES

48, rue Sacré-Coeur

Téls: NO 2-9610 - 2-6114

ALMA, P.Q.

Tél: Bur. 2-5872  
Tél: Rés. 2-9440**JEAN-PAUL SAUVE**  
M.S.C., C.A.

Syndic et liquidateur

Comptable agréé

Edifice de la Pharmacie Lefebvre

22 Sacré-Coeur - ALMA

**Service d'Ajustement**  
du Saguenay Ltée

Ajusteurs et Evaluateurs

C. Fortin, prés.

37, rue Collard

ALMA

Tél: NO 2-6633

**TIMBRES EN**  
**POCHETTES**

Pour la commodité du public, les bureaux de poste vendent maintenant des timbres en pochettes de plastique de un dollar. Procurez vous d'avance assez de timbres pour tous vos envois de Noël. En faisant provision dès aujourd'hui, vous évitez les files d'attente.

**COLIS DE NOEL**

Assurez vous que vos colis de Noël parviennent à temps. Indiquez-y l'adresse avec exactitude. Emballez-les bien, affranchissez-les intégralement et postez-les avant la date-limite indiquée par la Poste. Pour le courrier local, la dernière date sûre, c'est le 17 décembre.

*Gaëtan Boily, Notaire*

Edifice: R-D Nouveautés

Rue Collard

ALMA

Tél: NO 2-7145

**GASTON HARVEY**

AVOCAT

67, rue Sacré-Coeur, ALMA

Téls: NO 2-3111 et 2-6675

**GAUTHIER**  
& FALARDEAU

Avocats et Procureurs

Ls-P. FALARDEAU, B.A., L.L.L.

A. GAUTHIER, C.R.

Edifice Magasin Parisien

25 Sacré-Coeur ALMA

Tél: NO 2-2512

**Dr Jules Simard, o.d.**

OPTOMETRISTE

Examen de la vue

Edifice A.L. Green Ltd

8, rue Sacré-Coeur ALMA

BUREAU  
48 SACRE-COEURTEL: NO: 2-2731  
ALMA*Martel Morin & Cie*

COMPTABLES AGREES

PAUL MARTEL, C. A.  
740 Rue Scott  
NO: 2-5482ROBERT MORIN, C. A.  
623 Chapdelaine  
NO: 2-9305



Les Oblates Missionnaires de Marie Immaculée qui missionnent au Laos depuis le 7 avril 1957 recevront du renfort très prochainement car trois de leurs compagnes (de gauche à droite) Carmen Chapdeleine, Thérèse Sénécal et Jeannine Marleau ont déjà quitté le Canada et les rejoindront après un arrêt de quelques jours en France et à Rome.

- Cartes d'affaires -

**J.-M. BELLEY**  
 Courtier en assurances  
 FEU - VIE - AUTOMOBILE  
 Tél.: NO 2-6543  
 325, Boul. Dequen, Naudville  
 Lac St-Jean, P.Q.

**GABRIEL FORTIN**  
 Courtier d'assurance agréé  
 Vie - Feu - Vol  
 Automobile - Etc.  
 Représentant  
 "LA SOCIÉTÉ DES ARTISANS"  
 336 Blvd Dequen Naudville  
 Bur.: 2-6871 - Rés.: 2-5780

**BERRY ADJUSTMENT SERVICE REG'D**  
 SERVICE D'AJUSTEMENT ENRG.  
 Ajusteurs d'assurance générale  
 58, rue Sacré-Coeur, ALMA, P.Q. Tél.: 682-3030

**Paul Bérubé. Enr.**  
 Directeur de funérailles  
 SERVICE **+** D'AMBULANCE  
 Bureau: NO 2-2318 40, Harvey Est  
 Résidence: NO 2-5406 ALMA

**Labatt**  
*Y a rien qui la batte*

**GASTON COTE**  
 PRESIDENT DE  
 L'ASS. LIBERALE

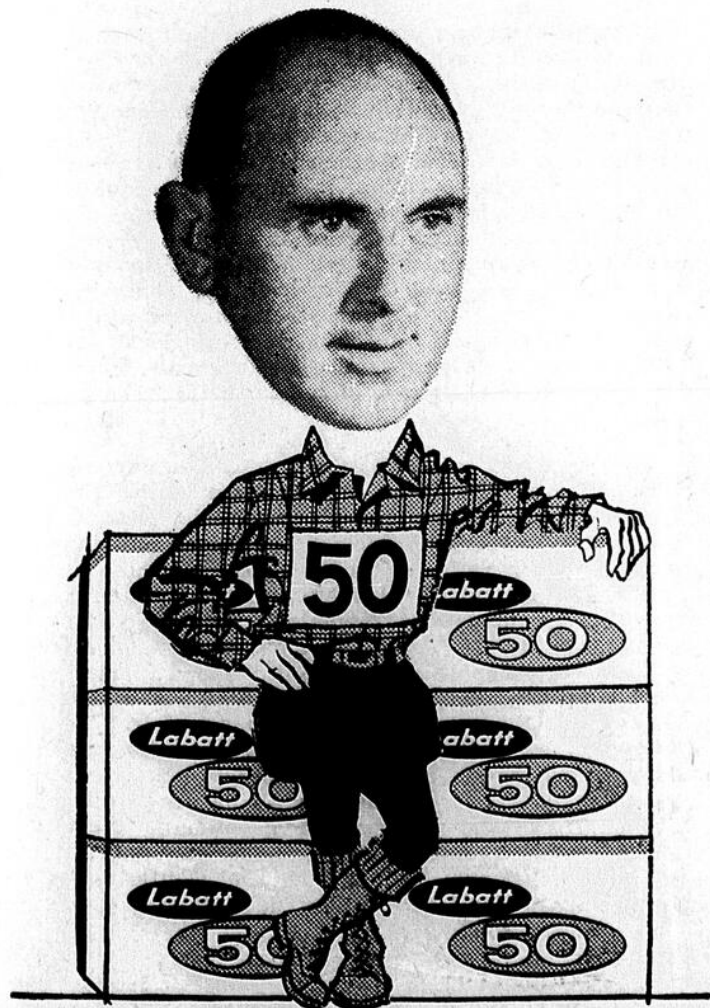
M. Gaston Côté a été élu par acclamation, président de l'Association Libérale pour le comté Lac St-Jean, ces jours derniers. Le président sortant de charge était Mtre Patrick Falardeau. Il a occupé ce poste depuis deux ans.

Il y eut également nomination pour deux vice-présidents soit un pour le Côté Nord et un pour le côté Sud du Comté.

M. Herman Larouche, Président de la Commission scolaire de St-Coeur-de-Marie a été élu pour le côté Nord du Comté.

M. Noël Girard de Notre-Dame d'Hébertville a également été élu, pour le côté Sud du Comté.

On remarquait également la présence du député du Comté, M. Lucien Collard.



Votre "Monsieur 50" de la région:

**JACK**



Votre courrier, nouvelle série d'émissions télévisées, prendra l'affiche au réseau français de radio-Canada, à compter du 5 décembre, à 9 heures du soir. Quelque soit l'ordre de vos questions ou de vos problèmes, soumettez-les à JEAN DESPREZ, SUZANNE MARCOUX et RAYMOND LAPANTE qui s'efforceront d'y apporter une solution satisfaisante. Ecrivez à Votre courrier, Case postale 6,000, Montréal.

**ASSURANCE - AUTOMOBILE**  
 A cause de la nouvelle loi provinciale de solvabilité  
**AUTOMOBILISTES: STOP!**  
 POUR UNE PROTECTION IMMEDIATE  
 APPELEZ  
**Agence d'Assurance Alma Ltée**  
 Tél.: NO 2-6565  
 48, rue Sacré-Coeur ALMA

**ARGENT A PRETER**  
 Commerçants, propriétaires, entrepreneurs cultivateurs de toute la région du Lac St-Jean, empruntez \$1,600.00 et plus en première ou deuxième hypothèque, soit pour consolider vos comptes, améliorer votre propriété, agrandir votre maison, posséder plus de capital liquide pour votre commerce...  
 Consultez, M. VINCENT BOUCHER,  
 Courtier en immeubles  
 48, rue Sacré-Coeur Tél.: NO 2-7592  
 ALMA  
 Le soir même numéro de téléphone.

**ARGENT A PRETER**  
 Avez-vous l'intention de construire un hôtel, motel, établissement commerciale ou résidence?  
**TREMBLAY & ANGERS**  
 vous offre un prêt temporaire, de quelques mois pour terminer votre construction et vous offre l'avantage de transformer ce prêt en hypothèque à un taux aussi bas que 6.5%, sur une période de 15 ans.  
 Nous nous offrons des prêts sur 1er et 2e hypothèques, à des conditions qui défient toute compétition. Toute demande est confidentielle.  
 Pour information, voyez:  
**TREMBLAY ET ANGERS**  
 représentants au Saguenay Lac-St-Jean.  
 10 rue Moreau, ALMA Tél.: No 2-2480 ou No 2-7437.



Filles et garçons, la populaire émission télévisée qu'anime YOLAND GUÉRARD, vous est présentée tous les mercredis soir, à 7 h. 30, au réseau français de Radio-Canada. En plus des chanteurs invités, un groupe folklorique exécute quelques danses de divers pays.

## Dans nos paroisses

### FIN DU REGIME SEC

Comme dans plusieurs autres municipalités, les contribuables de la paroisse d'Alma ont voté en faveur de l'abolition du régime de prohibition dans leurs limites. M. Jacques Harvey, président de l'assemblée a révélé que le vote s'est partagé de la façon suivante: pour l'abolition de la prohibition, 112; contre, 55. Le greffier du bureau de votation était M. Maurice Beaumont.

### TRAVAUX D'HIVER

Les programmes de travaux d'hiver sont terminés dans quelques localités, mais se poursuivent dans beaucoup d'autres. On estime que les travailleurs auront de l'ouvrage en général jusqu'à la fin du mois, sauf dans les municipalités où les travaux peuvent se continuer en dépit de la température froide.

Dans la paroisse d'Alma, on a déjà versé \$11,000 en salaires sur un projet total de \$18,200. Sur les routes construites, il ne reste pratiquement plus qu'à recouvrir l'assiette des chemins en gravier.

A Isle-Maligne, le conseil de ville a décidé de mettre en oeuvre un projet de \$11,700 comportant plus de \$2,200 en salaires. On veut agrandir le terrain de stationnement, construire une usine de pompage pour l'égoût collecteur, construire des abris pour les écoliers qui doivent attendre l'autobus et compléter l'installation d'une section d'égoût de surface.

### BUDGET ACCEPTES...

Plusieurs budgets scolaires ont été acceptés par le Département de l'instruction publique depuis quelques semaines. Ceux de Notre-Dame-du-Rosaire et de St-Augustin furent approuvés sans augmentation de taxes, parce que, a-t-on précisé, le taux était assez élevé en comparaison de l'évaluation et de la capacité de payer des contribuables. Le budget de la Commission scolaire de St-Nazaire a également été accepté il y a quelques jours.

## COMMUNICATIONS

Par Robert Despars

# BELL

notre gérant local  
de téléphone

### Nos meilleurs vœux

Les employés de la compagnie Bell célébreront Noël comme toutes les familles d'Alma. Ils savoureront la dinde traditionnelle, chanteront les airs joyeux de cette saison, échangeront des cadeaux, et participeront aux réjouissances particulières à Noël. Pour eux, ce sera également l'occasion de recevoir et de visiter des parents, des amis... En somme, à la compagnie Bell, nous passons cette fête comme vous, à une exception près, c'est-à-dire que plusieurs d'entre nous seront à leurs postes à Noël afin de ne pas interrompre notre service si essentiel. Toutefois, le travail à Noël ne va pas sans compensations. L'esprit des fêtes rend ce jour tout à fait différent des autres. Pour nous, par exemple, il s'agit de la journée la plus affairée. Nous acheminons un nombre fantastique d'appels locaux, d'appels entre villes de notre continent, et même d'appels dans d'autres parties du monde. Et si les employés du téléphone trouvent tellement agréable malgré tout d'être à leurs postes à Noël, c'est justement parce que la plupart de ces appels transmettent de joyeux souhaits, des vœux de bonheur. En notre nom à tous ici à la compagnie Bell, je profite de l'occasion pour vous souhaiter un très joyeux Noël.



L'on demande souvent beaucoup de tact et de diplomatie de la part de nos téléphonistes. Parfois, elles doivent aider un vieillard à logger un appel, expliquer la façon de composer à une personne étrangère moins familière avec notre service, ou trouver un numéro pour un aveugle incapable de le faire. En somme, la téléphoniste est prête à faire face à toute situation, y compris celle du tout-petit qui tentera de rejoindre le père Noël à ce temps-ci de l'année. Ainsi, vous pouvez imaginer la surprise d'une téléphoniste qui reçut au milieu de juillet un appel lui demandant la communication avec le pôle Nord, au domicile du bon vieux barbu. "Déjà?", s'étonna-t-elle devant une telle requête. "Oui", répondit une jeune voix. "Je viens de trouver l'une des bottes du père Noël dans la garde-robe de papa. J'ai pensé qu'il en aurait peut-être besoin avant le prochain Noël."

Les visites du Jour de l'An n'ont pas toujours été faciles comme aujourd'hui. Jadis, il fallait atteler les chevaux à la carriole et se lancer dans la poudrière, pour bien souvent rester pris dans la neige. Les temps ont changé, et maintenant l'on peut se permettre de rester bien au chaud à la maison pour offrir ses vœux, grâce au téléphone. Vous savez, c'est le propre du temps des Fêtes de resserrer les liens de famille et d'amitié. Et après avoir reçu vos étrennes, plusieurs d'entre vous auront l'idée d'appeler un parent ou un ami pour le remercier d'un cadeau, lui faire vos souhaits. Eh bien! pourquoi ne pas le faire? Vous verrez comme la gaieté de la voix suppléera au sourire des lèvres que vous ne pourrez voir. Bonne et heureuse année à tous, donc, et... le paradis à la fin de vos jours.

N'oubliez pas que vous pouvez maintenant effectuer vos appels inter-urbains de numéro à numéro, de 10 minutes ou plus, à moitié prix, dans le Québec et l'Ontario. Ceci grâce au nouveau Tarif Economique de Nuit en vigueur après 9 hres tous les soirs.

LA COMPAGNIE DE TÉLÉPHONE  
BELL DU CANADA



## THÉÂTRE CANADIEN

Jeu. Ven. Sam. Dim.  
14-15-16-17 Déc.

### SUPREME AVEU

avec Tony Curtis Marisa Pavan  
et Gilbert Roland  
COULEURS  
CinemaScope

— AUSSI —

### NE DITES JAMAIS ADIEU

avec Rock Hudson et  
Miss Cornell Borchers  
COULEURS

— AUSSI —

### LA PETITE GUERRE DU MAJOR BENSON

avec Charlton Heston, et  
Julie Adams  
COULEURS

Lundi, mardi, mercredi —  
18-19-20 Déc.

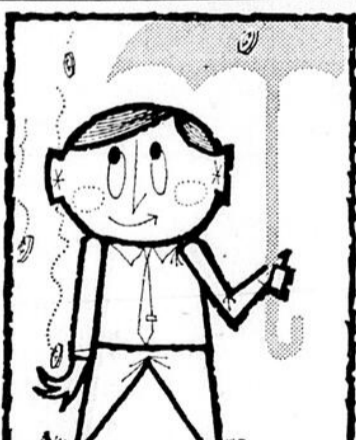
### SERMENT D'AMOUR

avec Mart a Toren et  
Massimo Serato

— aussi —

### C'EST ARRIVE A NAPLES

avec Clack Gable Sophia Loren  
et Victorio De Sica



## L'ARGENT

ne tombe pas du ciel  
mais Niagara

vous en  
prêtera!

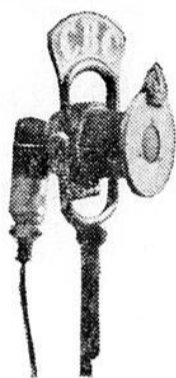
Jusqu'à  
\$2,500.00

... et davantage



NIAGARA FINANCE  
COMPANY LIMITED

29, rue Sacré-Coeur Alma



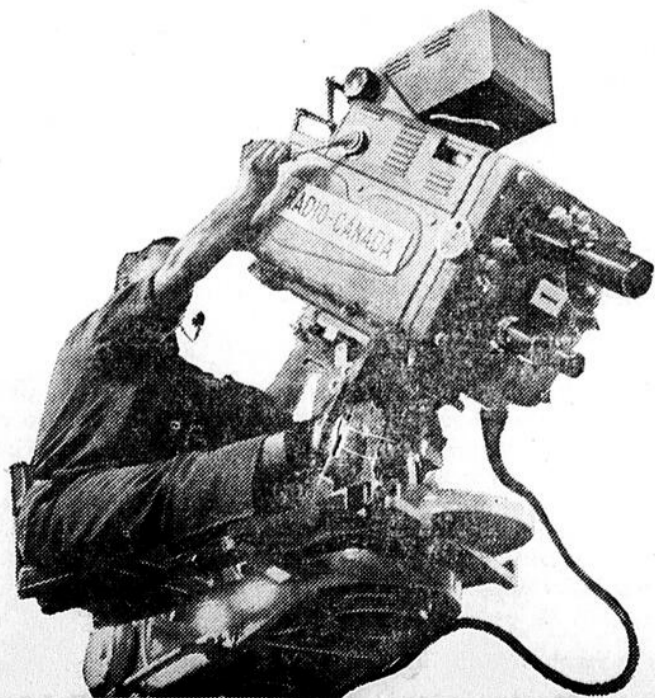
### L'élan d'un quart de siècle

- 2 réseaux de télévision
- 3 chaînes nationales de radio
- 1 chaîne bilingue FM
- 1 service international

pour informer et divertir tous les Canadiens

## 25<sup>e</sup> anniversaire

de  
**RADIO-CANADA**



## Aux citoyens.. Le Jeune Commerce

(Suite de la page 24)

population. Cette association n'est pas une oeuvre locale, mais une oeuvre diocésaine. Aussi appréciera-t-on votre collaboration qu'elle que soit la localité que vous habitez.

Moyennant une souscription de \$5.00 on vous fera parvenir une carte de membre de l'Association des parrains et on vous nommera parrain de l'oeuvre. Les personnes qui sont en mesure de faire davantage et adresseront une souscription de \$100.00 et plus seront nommées "Parrains d'Honneur". — "Les petits orphelins ont besoin d'être tirés de leur solitude". Le président de l'Association est M. Jean Schneider, d'Arvida, mais d'autres membres du comité de direction habitent dans d'autres villes. Ainsi, Mme Jean-C. Claveau, Chicoutimi, Mme J.-W. Lebon, de Port-Alfred et M. Oscar Lamarre, de Jonquière.

L'on sait que l'orphelinat de Chicoutimi compte une trentaine d'enfants venant des différentes paroisses d'Alma et de Naudville.

Toutes les personnes généreuses qui aimeraient coopérer à cette oeuvre bienfaisante, devront faire parvenir leur souscription à:

L.A.P.O.

396 A Est, rue Racine  
Chicoutimi.

### Concessionnaire demandé

Pour épicerie — boucherie, à la base C.A.R.C., de Mont-Apica, P. Qué. Les intéressés sont priés de communiquer avec le lieutenant de section, M. H.-K. Styan, Mont-Apica, 30 milles, Local 303, sonné 2.

(Suite de la page 13)

marchés afin d'exposer en détail les buts du Comité aux autorités des grandes compagnies. L'idée eut l'heur de plaire, car toutes les compagnies acceptèrent avec empressement d'y nommer un représentant et se dirent prêtes à mettre au service du Jeune Commerce, et cela gratuitement, les services de leurs experts et de leurs techniciens, pour l'aider à résoudre les problèmes que la petite industrie pourra lui apporter.

Déjà quatre cas lui ont été soumis pour étude et les résultats augurent bien pour l'avenir.

Voici comment se compose ce Comité de la grande industrie:

Président: M. Robert L.-Auger de Chicoutimi, directeur du personnel et des relations extérieures à la Compagnie Electrique du Saguenay.

Vice-président: M. Lloyd Little, de Dolbeau, Surintendant - Division de la préparation du bois - St. Lawrence Corporation.

Secrétaire: M. Aurélien Tremblay, de Chicoutimi - représentant le Jeune Commerce du Saguenay.

M. George McNaughton, de Kenogami, directeur des relations extérieures de Price Bros. & Co. Ltd.

M. Thomas Marquis de Port-Alfred, directeur des services financiers de Consolidated Paper Corp. Ltd.

M. H.-P. Austin, de Desbiens, surintendant du moulin à papier de la compagnie St. Raymond Paper Ltd.

M. Adrien Boivin, d'Arvida, assistant du gérant des usines de l'Alcan à Arvida.

M. Pierre Lessard, d'Alma, représentant le Jeune Commerce du Lac St-Jean.

M. Jean-Jacques Marier, d'Alma, assistant-secrétaire et publiciste du Comité.

Le Jeune Commerce espère que le grand public comprendra

## TERRAIN DE STATIONNEMENT A LA DISPOSITION DE LA CLIENTELE CHEZ EDMOND DESCHENES Ltée



Le nouveau terrain de stationnement situé juste en face du magasin EDMOND DESCHENES LTEE, a réjoui au plus haut point la nombreuse clientèle de cet établissement commercial d'Alma. C'est une réalisation des

### "ENTREPRENEURS DU LAC ST-JEAN LTEE"

dont M. Paul-Emile Fortin est président, ANDRE B. DESROCHERS, ingénieur-conseil, a préparé les plans de structure de béton et a surveillé la construction.

qu'il y va de l'intérêt de tous d'encourager l'achat de produits fabriqués chez nous et invite toute la population à collaborer. Les petits industriels peuvent annoncer davantage leurs pro-

duits, améliorer leur présentation, leur emballage, etc., les constructeurs, les grossistes et les marchands peuvent utiliser davantage les produits de chez nous. Quant au consommateur,

la ménagère en particulier, il devrait toujours exiger, lorsque c'est possible, un produit fabriqué chez nous de préférence à un produit équivalent venant de l'extérieur.

### AVIS

Avis est par les présentes donné que le contrat en date du 29 novembre, 1961 par lequel Barrette & Fils Ltée. a transporté et cédé toutes ses dettes de livre présentes et futures à la Banque de Montréal, à titre de garantie, a été enregistré au bureau de la Division d'Enregistrement de Lac St-Jean Est, Hébertville, Qué. le 1er décembre, 1961, sous le No. 76.987.

Banque de Montréal, Alma, Que.

Notice is hereby given that the contract dated 29th November, 1961 whereby Barrette & Fils Ltée. transferred and assigned all its book debts, present and future, to the Bank of Montreal by way of security was registered in the Registry Office for the Registration Division of Lac St-Jean Est, Hébertville, Que. on 1st December, 1961 under No 76.987.

## Après une tempête de neige Tracteur à louer

Pour déblaiement des entrées de résidences  
ou des maisons d'affaires

S'adresser à:

### Laval Fortin, Ltée

Tél: No 2-2015

ou à l'opérateur du tracteur: No 2-7338

# Spécial de Noël

Bonbonnière de  
**CHOCOLATS**

2 1/2 livres

Smiles & Chuckles

# 1.97



## F. W. Woolworth

122, Sacré-Coeur

ALMA



# PARADE SPORTIVE



Avec Germain Tremblay

## UNE PLACE DANS LES ELIMINATOIRES

(LAVAL TREMBLAY)

Laval Tremblay, président des Aiglons, était de passage à nos bureaux dernièrement, et nous avons parlé "hockey" durant plus d'une heure. Le centre d'intérêt du dialogue a été braqué, comme bien l'on pense, sur l'équipe junior locale, la ligue juvénile Rina, et le hockey en général.

Laval Tremblay n'a pas caché que la situation chez les Aiglons, édition 1961-62, était quelque peu terne présentement, mais il conserve quand même un optimisme modéré vis-à-vis les prochaines semaines. "Le club local a été affecté, dit-il, par le départ de plusieurs vedettes cette saison. Ainsi, l'absence d'un compteur aussi prolifique que Guy Gagnon se fait naturellement sentir. Jetez un coup d'oeil sur notre production de buts depuis l'ouverture de la présente campagne et vous constaterez qu'elle est tout simplement anémique. Un Guy Gagnon faisait allumer la lumière rouge régulièrement et presque toujours dans les moments opportuns. L'an dernier, il fut pour nous un compteur de 50 buts. Où les récupérer ces 50 rondelles-là cette saison?"

Le président des Aiglons a ajouté que "l'absence de Gilbert Harvey se faisait également sentir; voilà un "numéro" qui était précieux sur la glace et dans la chambre des joueurs à cause de son "spirit" exceptionnel... Un Serge Daigle, combattif à l'extrême, n'est plus là pour fouiller dans les coins de la patinoire et pour dégager la rondelle en faveur d'un coéquipier bien posté devant les buts adversaires... Un Raymond Plouffe représentait une charpente plus que respectable à la ligne bleue défensive; l'ennemi ne l'approchait qu'avec de rares précautions... Un J.-Noel Potvin savait combler un manque de rapidité en distribuant des coups d'épaule dévastateurs... Bref, faites le compte de nos pertes et vous verrez que le bilan est impressionnant!"

Le grand manitou des Aiglons refuse cependant de verser dans le pessimisme noir affiché par quelques amateurs depuis le début des hostilités. "Il est vrai que quelques vétérans et certaines recrues déçoivent, mais par contre, nous pouvons nous reposer sur le brio et le savoir-faire de Luc Tessier à la défense; ce dernier est un véritable général sur la surface glacée et son étoile n'est pas près de pâlir. Chez les plus jeunes, Jacques Moffatt et André Harvey font assez bien les choses tandis que dans le clan des recrues "pure-laine", nous sommes satisfait du rendement de Denis Bouchard et Georges Ouellet.

Dans un autre ordre d'idées, Laval Tremblay a déploré le fait qu'en général, les jeunes hockeyeurs d'aujourd'hui ne peuvent tolérer d'être laissés sur le banc afin d'étudier les rudiments de notre sport national à la faveur des périodes d'une joute, et ainsi, apprendre leur métier plus à fond. Pourtant, une recrue en apprend souvent davantage sur le banc "à tête reposée" que dans la chaleur d'un match. Je pourrais vous nommer dans l'histoire des Aiglons, plusieurs joueurs qui sont devenus de véritables vedettes, après avoir passé une première saison presque continuellement sur le banc à observer des coéquipiers et des adversaires plus expérimentés."

"D'ailleurs, les instructeurs de nos différents clubs juniors ne sont pas dans la boîte pour faire du sentiment mais plutôt pour gagner des parties. On ne peut leur reprocher de continuellement surveiller dans leur jeu "les atouts majeurs" et de jeter dans la mêlée "la grosse carte". Les choses doivent se passer de cette façon-là."

Questionné sur les facteurs négatifs qui entravaient la marche victorieuse des Aiglons, Laval Tremblay nous a répondu ceci: "A mon avis, trois facteurs jouent contre nos portecouleurs cette année: le manque de pesanteur en général, l'absence d'un excellent compteur naturel et le manque de combativité, lié très intimement parfois à une piètre condition physique".

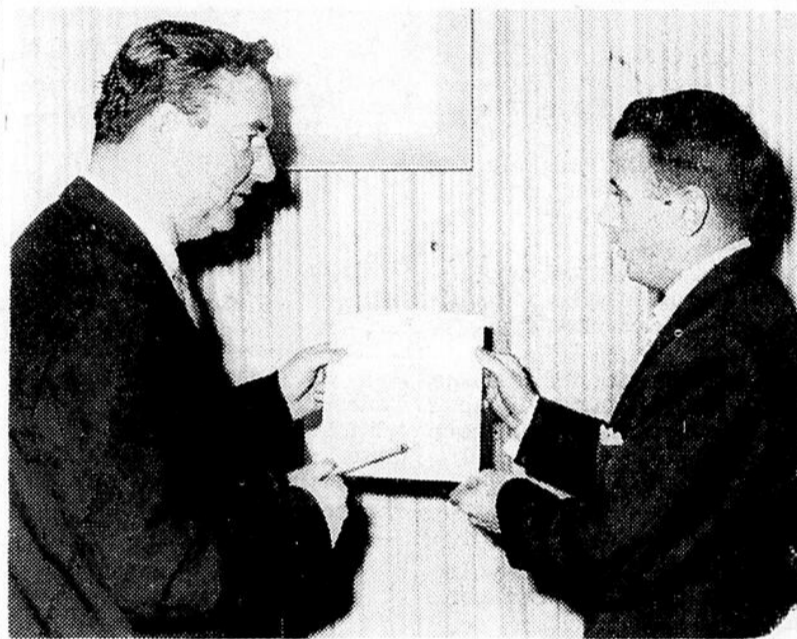
Parlant ensuite du hockey juvénile, le président du club junior local a déclaré qu'il tenait à ce que le circuit RINA soit en bonne santé; les hockeyistes juvéniles représentent "la relève" et nous ne pouvons nous désintéresser de cette ligue; elle nous tient beaucoup à coeur et nous contribuons encore cette année financièrement à son existence.

Pour en revenir aux Aiglons, Laval Tremblay a déclaré qu'il avait pleine confiance aux instructeurs Jules Tremblay et Marc Bernier. "Les déboires que notre équipe connaît actuellement ne peuvent leur être imputés; quant au public, il continue à nous encourager d'une façon merveilleuse. Dites aux sportifs de chez-nous que nous conservons une ambition, peut-être limitée, mais tenace: UNE PLACE DANS LES SERIES ELIMINATOIRES!"



Voici les quatre candidates qui sont sur les rangs pour l'élection de "Mademoiselle SKI, 1962" du club Elan d'Alma. De gauche à droite sur la photo, nous apercevons Mlles Louise Lapointe, Pauline Martel, Adrienne Dufour et Gislaine Tremblay. Le président du club Elan

d'Alma, M. Ghislain Bouchard, est au centre de la photo. Le couronnement de "Mlle Ski" aura lieu le 21 janvier prochain, dans le cadre d'un carnaval d'hiver organisé par le club Elan d'Alma.



Laval Tremblay, président des Aiglons d'Alma, et Oram Gaudreault, secrétaire, exhibent d'un commun accord, la lettre d'affiliation du club local à la vaste organisation des Canadiens de Montréal.

tre en question.

Plus tard, le président reconsidérant le fait, fit suspendre les deux autres parties devant apposer St-Pierre à Naudville et l'Esca à l'Isle-Maligne; et convoqua une assemblée des dirigeants du circuit. A celle-ci, tenue lundi soir le 11, la question dominante était l'acceptation d'une cédule qui soit approuvée par les dirigeants des cinq équipes formant la ligue. Après une longue discussion et maintes corrections tous se sont mis d'accord sur une cédule de 20 parties.

### POUSSIÈRES DE GLACE

Une chose que Nicol Tremblay ne connaît pas c'est la peur de se dévouer. Il nous en a donné une nouvelle preuve en acceptant la tâche ingrate de statisticien en plus de celle de président...

... Notre circuit se vante d'une chose: être la seule ligue de hockey mineur de la région à posséder ses feuilles de rapport des parties écrites en français. ... La date limite pour laquelle chaque équipe devra réduire ses effectifs à 18 joueurs en uniforme a été fixée au 31 décembre 1961...

... Les parties remises en fin de semaine seront jouées soit au courant ou à la fin de la saison...

... Belle initiative que celle de convoquer une assemblée des joueurs avant une partie. Trois clubs l'ont déjà prise et les autres ne tarderont pas à le faire.

### Circuit RINA

## HOCKEY JUVENILE

avec Jean-Pierre Dallaire

Les trois parties cédulées pour la fin de semaine dernière dans la ligue juvénile Rina ont été remises. En effet, samedi matin, la police juvénile devait rencontrer l'O.T.J. d'Isle-Maligne mais des empêchements réciproques ont forcé le président M. Nicol Tremblay à remettre la rencon-

S'HABILLE AVEC GOUT  
QUI S'HABILLE CHEZ LOU

### AIGLONS

#### MEILLEURS COMPTEURS

- 1 — Régis Naud 22 pts
- 2 — Luc Tessier 20 pts
- 3 — Jacques Moffat 16 pts
- 4 — Roma Fortin 13 pts
- 5 — André Harvey 12 pts
- 6 — Germain Guay 11 pts

#### COURTOISIE DE

## Lou Scullion

MERCERIES

230, St-Joseph, ALMA

AJOUTEZ DU "PEP"  
A VOS SOIREES

RESERVEZ L'ORCHESTRE  
"LES RHYTHMICS"



NO 2-3168

## LE MAGASIN VIC et JACQUES



VOUS PRESENTE

### LE CLASSEMENT JUNIOR

- 1 — Port-Alfred 35 pts
- 2 — Jonquière 20 pts
- 3 — Dolbeau 14 pts
- 4 — Arvida 13 pts
- 5 — Alma 10 pts

No 2-7869

102, SACRE-COEUR



**SPECIAL DE NOEL**

# Equipement complet de ski

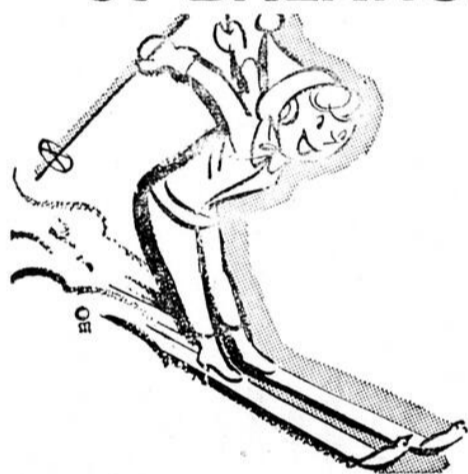
**SKIS** LAMINES, SEMELLES PLASTIQUES  
FERRES DANS LES BOUTS

**HARNAIS TYROLLIA POSE**  
**et BALANCE - BATONS ACIER**

**BOTTINES IMPORTEES**

DE FRANCE POUR HOMMES ET FEMMES

valeur réelle de \$86.35



pour **\$59.95**

## Beau choix de **Patins**

Escompte spécial sur l'équipement  
de hockey, accordé à tous  
les jeunes qui font partie d'un  
club de hockey.

Avec l'achat de chaque bâton  
de hockey,

SPORAMA donne un rouleau de  
ruban gommé.

**GRATUITEMENT**

**MESDAMES et  
MESDEMOISELLES**

# SUGGESTIONS

**POUR VOTRE MARI  
OU FIANCE**

**Pour les skieurs et les skieuses  
un formidable cadeau de Noël**

SKIS - HARNAIS - BATON  
UN ENSEMBLE D'UNE VALEUR  
DE \$18.95

pour **\$14.95**



**153 Sacré-Coeur**

*Sporama*

**NO 2-7883**

**A L M A**

## A TOUS LES CITOYENS D'ALMA

Afin de faire de leur campagne 1961-62 un succès, l'Association de Parrains des Orphelins du Diocèse, lance un appel à tous les citoyens d'Alma.

Grâce au support d'individus et d'autres organisations, cette Association aimerait maintenir

et améliorer les 4 classes de Maternelle qu'elle soutient déjà pour les filles et garçons de 4 et 5 ans à l'Orphelinat de l'Immaculée à Chicoutimi. Le but de ces Maternelles est de tirer les enfants de la solitude de la salle commune et de développer

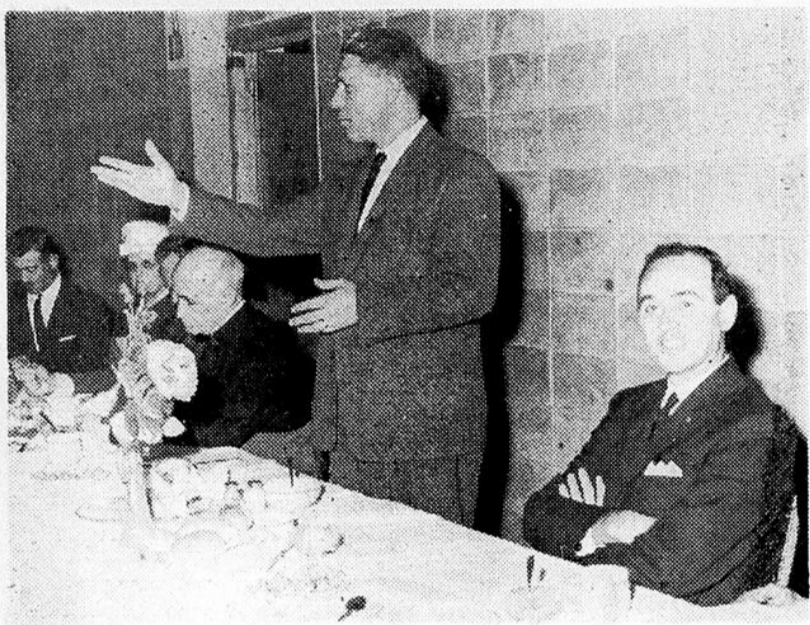
davantage les petits; tant au point de vue émotif qu'intellectuel. Malgré le concours bénévole des Parrains qui se dévouent sans compter à la réalisation de ces Classes Maternelles, on pré-

voit que les dépenses s'élèveront à près de \$5,000.00 cette année. L'Association assume pleine responsabilité pour toutes les dépenses des Maternelles; salaires des deux institutri-

ces, matériel éducatif, etc. De plus, elle en assume toute la responsabilité pédagogique.

C'est pourquoi on a besoin de l'intérêt et de l'aide de toute la

(Suite à la page 21)



Le président de la St-Jean Baptiste régionale, M. Georges-Henri Fortin d'Alma présente à un auditoire de 200 personnes un conférencier réputé en la personne de M. Léopold Grenon, orienteur professionnel de Lévis qui travaillait auparavant pour la Commission scolaire d'Alma. M. Grenon a donné une conférence sur les sections juvéniles des Sociétés St-Jean Baptiste. L'on voit aussi sur la photo Mgr Victor Tremblay, aumônier régional des SSJB, M. Rosaire Fortin de St-Bruno, directeur, et Mme Fortin. Cette grande manifestation patriotique s'est déroulée samedi soir dernier à la maison des étudiants d'Alma. (Photo Jean le Photographe)

# La Tabagie Harvey, Enr.

Rue Collard - ALMA

RENDEZ-VOUS DES FUMEURS ET DES GOURMETS

Comptoir-Lunch

Repas complets

Nous pouvons maintenant accueillir un plus grand nombre de personnes, grâce à un agrandissement récent à notre établissement.

NOUS AVONS TOUS LES JOURNAUX et REVUES QUE VOUS DESIREZ



Nous avons aussi un grand choix de

cadeaux  
pour Noël

pour toute la  
famille



## AVIS LEGAL par ordre du syndic Le Paradis du Meuble EN FAILLITE

STOCK ENTIER DE MEUBLES SERA VENDU PAR  
**Encan public** Un article à la fois  
sur les lieux

254 Sacré-Coeur

ALMA

VENDREDI 15 décembre 1961

3 hres p.m. à 7 hres p.m.

SAMEDI, 16 décembre 1961

à 11 hres a.m.

Conditions: comptant ou chèque visé

On peut examiner vendredi 15 déc.,

à partir de midi et samedi, 16 déc.,

à partir de 11 hres, a. m.

Des Douzaines de Mobiliers de Salon, de Chambre, de Salle à manger, de Cuisine, (tous Flambant neufs) Matelas, Lampes de Salon, de Table, de Boudoir, de Bureaux, Tables à café. Tables de coins et de bouts, Appareils électriques. Valeur inventaire, environ \$20,000.

# Bissell & Bissell

ENCANTEURS