

Sommaire

- 2 • Conseil d'administration du 19 juin 2007
 - Départ à la retraite de monsieur Jean Gélinas
- 3 • Bien manger avec le Guide alimentaire canadien
 - Nominations à la direction des soins infirmiers : M^{mes} Nicole Messier et Lyne Brunet
- 4 • Participants recherchés
 - Horaire d'été du restaurant
 - Intranet - Formulaire de changement d'adresse
 - Parc Safari
 - Décès de Jacques Carrière
 - Condoléances

Un dîner « jazzé »

Pour leur témoigner toute sa gratitude, la Direction avait convié, le 19 juin dernier, les membres des équipes qualité et agrément à un dîner reconnaissance. Les équipes ont pu profiter de ce moment de répit sous le signe des vacances pour jazzer, heu... pardon, jaser sous les rythmes d'un groupe de jazz de style manouche. Plus de 140 personnes ont ainsi pu se détendre et apprécier le travail effectué dans le cadre de la démarche d'agrément.

par Annie Hulmann
conseillère aux communications

Comme le soulignait à juste titre le directeur général, M. André Lemieux après avoir remercié les participants : « il est toujours important qu'un organisme externe valide notre travail et nos pratiques organisationnelles, c'est une façon de faire reconnaître l'excellence de nos pratiques cliniques et administratives ». M. Lemieux a également remercié les membres des équipes pour le grand effort déployé et leur engagement dans le processus d'agrément compte tenu des grands changements organisationnels actuels.

Pour sa part, M. Louis Rocheleau, adjoint au directeur général et gestionnaire de risques responsable de l'agrément, a insisté sur l'importance du



M. Louis Rocheleau, adjoint au directeur général et gestionnaire de risque responsable de l'agrément, lors de son allocution aux membres des équipes qualité et agrément.

processus d'agrément mais surtout sur l'envergure et le bon travail des nombreuses personnes impliquées. M. Rocheleau notait fièrement : « Plus d'une quarantaine d'équipes ont participé aux autoévaluations, soit plus de 250 personnes. Mais en fait, beaucoup plus de personnes ont participé au processus puisque tous les membres de vos équipes naturelles de travail collaborent en un sens pour vous appuyer dans cette démarche ».

Ce qu'on peut retenir des interventions de MM. Lemieux et Rocheleau, c'est que les résultats de ce travail de longue haleine, ce sont les usagers qui en bénéficient par des soins et services de meilleure qualité.

Les prochaines étapes

Au cours de l'été, une relecture des autoévaluations sera faite par l'équipe des coaches et les directeurs. Dès la rentrée en septembre, une validation sera effectuée. Les équipes devront par ailleurs effectuer leur plan d'amélioration, préparer leur documentation et la visite du conseil d'agrément qui aura lieu en décembre.

Gagnants du tirage

Parmi tous les membres des équipes qualité agrément, quatre prix de participation furent tirés (deux chaises détente et deux ensembles de pique-nique). Les heureux gagnants sont : M. Jean-Paul Mailloux (coordination des ressources, DSRHC) et M^{mes} Patricia Naisl (Clinique Cormier-Lafontaine), Geneviève Parent (unité 208) et Nadine Larivière (Hôpital de jour).



Le groupe de jazz manouche, « Les Imposteurs », invité spécialement pour l'occasion, a ravi les convives.

Conseil d'administration

du 19 juin 2007

par Jean Lepage
conseiller aux communications
et aux relations avec la communauté

Un comité paritaire sur le PAE

Le directeur général a informé les membres du conseil d'administration qu'un comité paritaire (employeur et instances syndicales) sera formé afin de donner un avis sur le choix de l'entreprise qui sera retenue afin d'offrir des services dans le cadre du programme d'aide aux employés lorsque le contrat actuel viendra à échéance (1^{er} avril 2008).

Comité des ressources financières et matérielles

États financiers 2006-2007 – Notre établissement a terminé l'année financière avec un surplus de 540 522 \$. Ce surplus représente 0,36 % de nos revenus, qui se situent à près de 149,4 M \$.

Plan directeur des ressources informationnelles – À sa dernière rencontre, le Comité des ressources financières et matérielles a reçu le Plan directeur de la sécurité des ressources informationnelles, préparé par la Direction des services administratifs. Un suivi sera requis ainsi que l'établissement d'un financement approprié.

Urgence

Le Dr Réal Cloutier, directeur des services professionnels, a présenté un rapport sur le suivi des durées moyennes de séjour au service de psychiatrie des urgences (voir article dans l'édition du 21 juin 2007 du *Journal information*). Les membres du conseil d'administration sont satisfaits des résultats obtenus et félicitent toutes les personnes associées à cette démarche d'amélioration.

Rapports annuels

Les membres du conseil d'administration ont reçu les rapports annuels suivants :

- Rapport annuel du comité des usagers ;
- Rapport annuel du conseil des médecins, dentistes et pharmaciens (CMDP) ;
- Rapport annuel du Comité des infirmières et infirmiers (CII) ;
- Rapport annuel du comité d'évaluation de l'application du protocole d'isolement et contentions (CEA-PIC) ;
- Rapport sur les plaintes des usagers.

Comité des ressources humaines et de l'enseignement

Les membres du comité ont été informés du départ à la retraite du directeur des services administratifs, monsieur Jean Gélinas (voir texte ci-contre). M^{me} Céline Morin a été nommée, sur une base intérimaire, afin de le remplacer.

D'autre part, les membres du conseil d'administration ont été informés que la performance de l'Hôpital Louis-H. Lafontaine demeure stable au plan de l'assurance salaire. Notre établissement occupe maintenant la première place en comparaison avec les autres centres hospitaliers psychiatriques de la province.

Actes délégués au Département de pharmacie

Sur recommandation du Conseil des médecins, dentistes et pharmaciens, le conseil d'administration a approuvé la délégation de la vérification contenant-contenu des médicaments. Cette délégation, déjà en vigueur dans

plusieurs autres établissements, permettra d'optimiser l'utilisation des ressources professionnelles.

Tableau de bord

Les membres du conseil d'administration ont reçu le tableau de bord mis à jour à la fin de la période 13 (31 mars 2007). Ce dernier peut être consulté dans notre site intranet.

Modifications aux règlements du comité d'éthique de la recherche

En vertu d'une demande adressée par le ministère de la Santé et des Services sociaux aux établissements qui ont un centre de recherche, le conseil d'administration a entériné les modifications proposées aux règlements du comité d'éthique de la recherche.

Rapport du directeur général

Bilan d'occupation aux unités de traitement intensif

Le 12 juin 2007, le pourcentage d'usagers hospitalisés plus de soixante jours dans les unités de traitement intensif était de 44 % (soit 53 lits sur 121 lits occupés). Dans nos deux ressources temporaires d'hébergement, toutes deux d'une capacité de 18 places, 17 personnes étaient en attente d'une place en CHSLD dans l'une, et 16 personnes demeuraient dans la seconde. Enfin, l'occupation était de 8 personnes (sur une capacité de 9) pour la ressource dépannage-évaluation-intervention (la maison Sainte-Claire).

Institut universitaire en santé mentale

Le 7 juin dernier, les directeurs généraux des cinq établissements concernés par le projet d'institut universitaire (hôpitaux Louis-H. Lafontaine, Maisonneuve-Rosemont, Rivière-des-Prairies, Sacré-Cœur et l'Institut Philippe-Pinel de Montréal) se sont rencontrés, en compagnie du vice-doyen exécutif de la Faculté de médecine de l'Université de Montréal. Ils ont alors reçu un consultant, M. Léonard Aucoin, qui a fait une présentation sur la gouvernance, les notions d'autorités hiérarchiques, fonctionnelles, d'autonomisation, d'habilitation et d'arrangements interorganisationnels.

Les participants ont convenu de poursuivre les discussions sur ces questions, avec le consultant.

Le Dr Denis Lazure et M^{me} Lorraine B. Palardy nommés chevaliers de l'Ordre national du Québec

Le premier ministre du Québec, Jean Charest, a récemment annoncé la nomination de 33 personnalités à l'Ordre national du Québec, dont celle du Dr Denis Lazure, psychiatre clinicien à l'Hôpital Louis-H. Lafontaine et de M^{me} Lorraine B. Palardy, qui a fondé et dirige toujours, depuis 1992, le centre *Les Impatients*, un lieu de création fréquenté par des personnes aux prises avec des problèmes de santé mentale (voir article dans l'édition du 21 juin 2007 du *Journal information*).

Prochaine réunion

La prochaine réunion du conseil d'administration se tiendra le 26 septembre à 18 h 30.



Départ à la retraite de M. Jean Gélinas

Je désire souligner le départ de monsieur Jean Gélinas, directeur des services administratifs. Monsieur Gélinas a débuté sa carrière dans notre établissement le 15 juin 1975 à titre de directeur adjoint des ressources humaines. À ce moment, l'hôpital comptait plus de 3 300 usagers, autant de membres du personnel et un budget de 33 millions de dollars. Il me semble que ce temps, pas si lointain, était hier.

Rapidement, M. Gélinas a gravi les échelons. Il a occupé le poste de directeur des ressources humaines jusqu'en 1994, assumant également durant une année le poste de directeur des ressources communautaires. Il s'est impliqué dans la transformation majeure de l'établissement : la désinstitutionnalisation, la diminution du nombre de lits et la mise en place du SETCO (Support aux employés touchés par les changements organisationnels). Il a, par la suite, poursuivi sa carrière comme directeur des ressources humaines à l'Hôpital Sainte-Justine et à l'Hôpital du Sacré-Cœur de Montréal. De retour au sein de notre établissement en 2001, il assumait, tour à tour, le poste de directeur des ressources humaines et des services administratifs, puis celui de directeur des services administratifs. Il a participé activement au regroupement des directeurs des ressources humaines des hôpitaux de Montréal, Laval, Lanaudière et des Laurentides pendant près de 10 ans et a présidé cette table pendant deux ans.

Possédant déjà deux maîtrises, une en administration publique et une en relations industrielles, M. Gélinas retourne à l'École nationale d'administration publique (ENAP) pour compléter des études de troisième cycle.

Je désire le remercier sincèrement pour son dévouement et son professionnalisme tout au long de ces nombreuses années et lui souhaiter une retraite heureuse truffée de voyages et de randonnées de vélo. Son dynamisme, sa détermination et son leadership sont sans contredit quelques-unes des qualités dont l'organisation a bénéficié durant toutes ces années. Le remercier aujourd'hui, dans le journal qu'il a initié avec des collègues, constitue un juste retour des choses.

Jean, merci pour ton engagement pour l'hôpital et le réseau.

André Lemieux
directeur général



– Nominations –

Nicole Messier

Coordonnatrice d'activités de nuit

La direction des soins infirmiers est heureuse de vous informer de la nomination de madame Nicole Messier à titre de coordonnatrice d'activités de nuit.

Madame Messier détient un baccalauréat en sciences infirmières. Elle œuvre au sein de notre établissement depuis 1991. Elle a occupé des postes d'infirmières cliniciennes et d'infirmières-cliniciennes-assistantes-infirmière-chef dans plusieurs secteurs internes et externes de l'organisation.

De plus, elle est impliquée au programme de mentorat à titre de mentor auprès des jeunes infirmières et à titre de formatrice des mentorées.

Par son dynamisme, son esprit d'équipe et son expérience, nous sommes assurés qu'elle saura relever les défis qui s'offriront à elle dans l'exercice de ses nouvelles fonctions. Nous sommes heureux de l'accueillir au sein de notre direction et l'assurons de notre entière collaboration.



Lyne Brunet

Coordonnatrice d'activités de soir

Depuis le 18 juin 2007, madame Lyne Brunet, coordonnatrice d'activités de nuit, assumera les mêmes fonctions sur le quart de soir.

Nous sommes très heureux de continuer à travailler avec madame Brunet et l'assurons notre entière collaboration.

Gevenève Ménard
directrice des soins infirmiers

Bien manger avec le Guide alimentaire canadien

Le nouveau guide paru en février dernier est plus que jamais une traduction de la science de la nutrition en un modèle de saine alimentation. En effet, pour arriver à sa conception, les experts de Santé Canada se sont basés sur une documentation scientifique exhaustive et sur l'analyse nutritionnelle de nombreux modèles d'alimentation qui permettent de respecter les normes nutritionnelles appelées les apports nutritionnels de références (ANREF).



Un arc-en-ciel

L'arc-en-ciel et ses arcs de tailles différentes démontrent l'importance relative des quatre groupes alimentaires du guide. Le groupe légumes et fruits représente maintenant l'arc principal. Viennent par la suite les produits céréaliers, le lait et substituts, ainsi que les viandes et substituts. Les huiles et les matières grasses ainsi que l'eau s'ajoutent au guide.

Les nouveautés

Nombre de portions du Guide alimentaire recommandées chaque jour
La précision quant aux nombres de portions à consommer en fonction du groupe d'âge et du sexe est un des changements qui permet de mieux cibler les besoins individuels. Les nouvelles recommandations évaluées à la lumière des données probantes sont établies dans le but de :

- combler nos besoins en vitamines, minéraux et autres éléments nutritifs ;
- réduire le risque d'obésité, de diabète de type 2, de maladies du cœur, de certains types de cancer et d'ostéoporose ;
- atteindre un état de santé globale et de bien-être.

À quoi correspond une portion du Guide alimentaire ?

Les exemples d'aliments dans chaque groupe sont plus diversifiés et représentent mieux la diversité culturelle du Canada. On y retrouve maintenant le boulgour, le couscous (produits céréaliers), le tofu (viandes et substituts) et la boisson de soya enrichie (lait et substituts).

Tirez le maximum de vos portions du Guide alimentaire...

Les recommandations et les conseils concernant les aliments à privilégier dans chacun des groupes permettent de mettre plus facilement en application des données scientifiques reconnues. Santé Canada émet maintenant des recommandations quant à la quantité et au type d'huiles et autres matières grasses à consommer chaque jour. De plus, l'eau est privilégiée pour l'hydratation.

Conseils en fonction de l'âge et des étapes de la vie

Des conseils adaptés spécifiquement aux enfants, aux femmes enceintes ou en âge de procréer et aux personnes de plus de 50 ans sont indiqués dans le but d'assurer un bon état nutritionnel.

Mangez bien et soyez actif chaque jour !
Dans la dernière section on y retrouve des conseils généraux pour atteindre un état de santé et de bien-être optimal. L'exercice physique pratiqué quotidiennement fait maintenant partie intégrante des principes de base de ce guide.

Des limites...

Malgré le fait que le nouveau guide soit plus explicite que jamais, certaines informations n'y apparaissent pas. Par exemple, on n'insiste pas assez sur l'importance de cuisiner à partir des aliments de base ; c'est pourtant le meilleur moyen de limiter notre consommation de gras saturés, de sucres ajoutés et de sel susceptibles de se trouver en grande quantité dans les aliments ne faisant pas partie des quatre groupes. En effet, les « autres aliments » (pâtisseries, chocolat, croustilles, bonbons, boissons gazeuses, etc.) fournissent près de la moitié des calories consommées aux collations tant chez les enfants que chez les adultes ! De plus, on ne souligne pas l'importance de consommer l'alcool et la caféine avec modération.

Le nouveau Guide alimentaire canadien a fait un grand pas vers l'avant pour promouvoir une saine alimentation auprès de la population canadienne. Les personnes qui ont des besoins nutritionnels particuliers peuvent avoir besoin des conseils d'une nutritionniste pour élaborer un plan alimentaire personnalisé et adapté à leurs besoins.

Pour en savoir plus

Pour commander un exemplaire gratuit du Guide alimentaire canadien, appelez au 1 800 622-6232. Pour le télécharger, tapez www.guidealimentaire.ca.

Les diététistes-nutritionnistes
du service de nutrition clinique de LHL



HORAIRE D'ÉTÉ DU RESTAURANT

Du 9 juillet au 3 août 2007,
le restaurant sera ouvert de 10 h 30
à 13 h 30 du lundi au vendredi.

Au menu nous offrirons
exclusivement des mets froids.

Les activités régulières repren-
dront dès le lundi 6 août 2007.

Muffins - Danoises - Sandwichs
Wraps - Croissants - Sous-marins
Assiettes froides - Salades

Bon été !

Le service des
activités d'alimentation

Marché aux puces

MAZDA 626 CHRONOS 1993 toute équi-
pée, air climatisé, bonne condition, 190,000
km. Aubaine: 1,800\$ (négociable). Tél.: 514
808-9366

GRAND 4 1/2 VILLE D'ANJOU haut duplex,
2 chambres fermées, salon et cuisine séparés.
Partiellement rénové et frais peint. 620 \$ / mois.
Disponible 1^{er} juillet. Références demandées.
Tél.: 514 351-7925

Démarches à effectuer si vous changez d'adresse

Si vous déménagez dans les prochains
jours, n'oubliez pas d'effectuer votre
changement d'adresse auprès du service
de dotation et rémunération en utilisant
le formulaire de changement d'adresse
disponible dans l'intranet.

De plus, nous vous invitons à visiter
le site [www.adresse.info.gouv.qc.ca/fr/
index.asp](http://www.adresse.info.gouv.qc.ca/fr/index.asp) pour aviser par Internet six
ministères et organismes en une seule
démarche et pour consulter le guide
des démarches gouvernementales de
changement d'adresse. Vous y trouverez
aussi une liste des principaux services
publics et quelques conseils pratiques.

Intranet Hôpital Louis-H. Lafontaine - Microsoft Internet Explorer

Fichier Edition Affichage Favoris Outils ?

Rechercher Favoris

Adresse http://10.128.64.212:8080/asp/gabats/Gabats_HLHL_Popup.asp?ID_MESSAGING=2246

Formuler la fenêtre

Formulaire de changement d'adresse

Veuillez informer le secteur dotation et rémunération de toute modification à vos coordonnées en complétant le formulaire ci-joint. L'original de ce formulaire doit être retourné au secteur dotation et rémunération porte 2227 du pavillon Bourget, dûment complété et signé.

Pour tout changement d'adresse, vous devez compléter ce formulaire et le faire parvenir au secteur dotation et rémunération.

Imprimer le formulaire

CHANGEMENT D'ADRESSE
secteur de dotation et rémunération

Nom et prénom : [] Matricule : []

Adresse : []

Ville : [] Code postal : []

Téléphone :
résidence : [] téléavertisseur : [] cellulaire : []

urgence : [] autre, précisez : []

Effective en date du : [] (AAAA/MM/JJ)

Lieu de travail : [] Poste : []

Signature : [] Date : []

Pour toute information manquante sur le dit formulaire nous le retournerons à l'expéditeur

Imprimer le formulaire

Temps

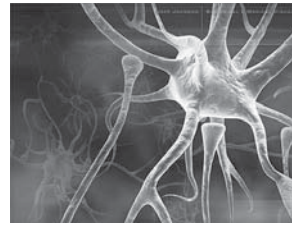
3 Internet ... Lecteur Wind... Mes documents ... Microsoft W... Adobe Photo... Internet local

Participants recherchés

Nous recherchons des volontaires entre 18 et 55 ans pour servir de groupe de comparaison dans le cadre d'une expérience scientifique visant l'étude du fonctionnement cérébral chez les personnes souffrant de trouble obsessionnel-compulsif.

Cette recherche se déroulera au laboratoire de potentiels évoqués situé au pavillon Bourget. La première partie de l'expérimentation consistera à remplir une batterie de questionnaire (1 heure) alors que la deuxième partie consistera en un enregistrement électrophysiologique pendant lequel nous enregistrons l'activité cérébrale à l'aide de petits électrodes (3 heures). Un dédommagement de 50 \$ sera offert pour une durée d'environ quatre heures pour toute la procédure.

Si vous êtes intéressés, contacter :
Martine Germain, technicienne EEG
Courriel : projet_tic@hotmail.com
Tél. : 514 251-4015 poste 3508



Laboratoire de psychophysologie
cognitive et sociale

CENTRE DE RECHERCHE
FERNAND · SEGUIN
Hôpital Louis-H. Lafontaine

Merci encore !

Et oui ! pour une troisième saison consécutive et grâce à la Fondation de l'Hôpital Louis-H. Lafontaine, les résidents feront une visite au Parc Safari.

Les usagers pourront profiter d'une journée inoubliable au Parc Safari grâce aux 250 billets obtenus pour la clientèle. C'est une occasion exceptionnelle de voir ce site enchanteur et de nourrir les animaux. Toute une expérience !

Au nom de tous les usagers, un merci tout à fait spécial à madame Carole Morin, directrice générale de la Fondation de l'Hôpital Louis-H. Lafontaine ainsi qu'à monsieur Jean-Pierre Ranger, président du Parc Safari, pour leur dévouement à la clientèle.

Marquis Alie
technicien en loisirs, SRQV - volet loisirs



Condoléances



L'équipe du 305 tient à
exprimer ses sympathies à notre
collègue **Mondieur Martin
Drouin** suite au décès de son
frère survenu le 27 mai dernier.

— L'équipe du 305



Décès de Jacques Carrière

Je remercie le personnel
de l'Hôpital Louis-H.
Lafontaine et de la résidence
de la rue Belfroy.

En particulier ceux
qui ont été près de lui en
ces derniers moments.

Estelle Caron-Carrière,
mère de Jacques

Journal information

Hôpital Louis-H. Lafontaine

COURRIEL
journalinformation.hlhl@ssss.gouv.qc.ca

Coordination : Annie Hulmann
514.251.4000, poste 3407

Correcteur-réviseur : François Desjardins
Direction artistique : Marcel Bélisle
514.251.4000, poste 2275

Impression : Alain Archambault
Dépôt légal : Bibliothèque nationale
du Québec - ISSN 1701-3518

Le Journal information
est publié à 1500 copies.
Les opinions exprimées dans ce journal
n'engagent que les auteurs.

© Hôpital Louis-H. Lafontaine